

บทที่ 4

ลักษณะการนำเสนอและปัจจัยที่มีผลต่อ การนำเสนอรายการทีวีวาทิ 9 ใหม่

จากการศึกษาถึงพัฒนาการของรายการทีวีวาทิ 9 ใหม่ นี้ นับเป็นตัวอย่าง
หนึ่งของรายการประเภทสารบันเทิงอันมีเอกลักษณ์และไม่มีคู่แข่งชั้น โดยมีการนำ
เสนอรายการอย่างต่อเนื่องมาตลอดระยะเวลา 12 ปี ดังนี้

เวลา 10 ปี สู...ทีวีวาทิ 9 ใหม่

จุดเริ่มต้นสู่รายการ “ ทีวี วาทิ 9 ใหม่ ” เมื่อสถานีโทรทัศน์กองทัพบก
ช่อง 5 มีนโยบายที่ต้องการผลิตรายการรูปแบบใหม่ที่ไม่ใช่รายการละคร รายการเพลง
หรือรายการเกมส์โชว์ในปีพ.ศ. 2527 ดังนั้นรายการ “ เวทีวาทิ ” จึงได้ถือกำเนิดขึ้น
เมื่อคุณกรรณิกา ชรรณเกษรได้นำเสนอแนวความคิดที่จะผลิตรายการประเภทได้วาทิ
ขึ้น ทั้งนี้เพื่อนำเสนอความแปลกใหม่ให้กับวงการโทรทัศน์ และได้รับการตอบรับ
จากบริษัท ยูนิค - อิมเมจ (UNIQUE - IMAGE) ผู้เป็นเจ้าของเวลาในช่วงนั้น

“ เริ่มโดยเพื่อนที่ทำบริษัทโฆษณาอยากได้รายการใหม่
ที่แปลกไปจากเดิม ต้องไม่เป็นรายการเพลงไม่เป็นหนัง
หรือเกมส์โชว์ มาปรึกษาเราเคยร่วมเวทีเชววาทิ ได้วาทิ
อภิปรายกับนักพูดชื่อดังหลายคน หลายสถานที่หรือออก
อากาศทางสถานีวิทยุกระจายเสียงแห่งประเทศไทยก็เคย
ถ้าจะจัดรายการอย่างนี้ออกทีวีก็ไม่น่าจะมีอุปสรรคอะไร

ได้เสนอโครงการไปทางช่อง 5 จากนั้นจึงเริ่มต้นมี
รายการเวทีวาที่ขึ้นมา ”

(กรรมิกา ธรรมเกษร , 2535)

จากจุดนี้เองที่ทำให้คุณกรรมิกาขึ้นมาเป็นผู้ดำเนินรายการโด้วาที่ทางโทรทัศน์และในการออกอากาศครั้งแรกมีวิทยากรรับเชิญคือ อาจารย์ทินวัฒน์ มฤคพิทักษ์ ดร.เสรี วงษ์มณฑา คุณชลิตา เพ็ญอารมณ์ คุณดวงใจ หทัยกาญจน์ อาจารย์พะเยาว์ พัฒนพงษ์และอาจารย์สุรวงศ์ วัฒนกุล โดยที่รายการเวทีวาที่นี้จะออกอากาศเดือนละ 2 ครั้งคือทุกวันจันทร์ที่ 2 และ 4 ของเดือนเวลา 23.00 น. รูปแบบของรายการเวทีวาที่นี้จะเน้นหนักไปที่การแขวงวาทีเสี่ยเป็นส่วนมาก เนื้อหาของรายการเวทีวาที่นั้นจะเป็นเนื้อหาที่มุ่งวิพากษ์วิจารณ์ เสี่ยคลี ล้อเสี่ยนนักการเมืองและระบบต่าง ๆ ดังนั้นจึงเป็นรายการที่มีเนื้อหาสาระหนักและกลุ่มผู้ชมจะมีจำนวนจำกัดคือมีเพียงผู้ที่ให้ความสนใจต่อเรื่องปัญหาที่หนัก ๆ เช่น ปัญหาการเมือง การปกครอง เศรษฐกิจ โดยมักเป็นการเสี่ยคลีการบริหารงานของคณะรัฐบาล (เริ่มแรกที่รายการเกิดขึ้นอยู่ในสมัยของพลเอกเปรม ติณสูลานนท์เป็น นายกรัฐมนตรี)

ต่อมาทางผู้ผลิตรายการก็ได้คิดเพิ่มรูปแบบให้หลากหลายไปจากเดิมที่มีแค่เพียงการแขวงวาทีเท่านั้น แต่เพิ่มเป็นโด้วาที่สลับกับแขวงวาทีโดยที่มี ดร.นิพนธ์ ศศิธร และ อาจารย์บัวทอง พัฒนถาบุตร เป็นที่ปรึกษา และในปีเดียวกันนี้เองทางรายการก็ได้แนวคิดใหม่จากพลเอกอาทิตย์ กำลังเอกในการที่จะนำเสนอรายการให้แพร่หลายและเป็นที่ยอมรับมากขึ้น โดยเฉพาะอย่างยิ่งในกลุ่มผู้ชมที่เป็นคนพิการทางหู ซึ่งในขณะนั้นยังไม่มีสื่อที่จะช่วยบุคคลกลุ่มนี้ให้สามารถเข้าใจและเข้าถึงเนื้อหา โดยที่ยังไม่มีรายการโทรทัศน์ใดให้ความสนใจในเรื่องนี้ ดังนั้นผู้ผลิตรายการจึงได้พยายามติดต่อหาผู้มีความรู้ความสามารถทางด้านภาษามือ จนกระทั่งได้พบกับอาจารย์ผดุงไม-

รัศมีทัต และ ดร.มลิวัลย์ ธรรมแสง ซึ่งทั้งสองท่านนี้เป็นอาจารย์สอนคนหูหนวก โดยตรงจึงได้ติดต่อให้มาช่วยแปลภาษามือให้กับรายการ ระยะแรกของการนำเสนอภาษามือให้ปรากฏในรายการนั้นได้เกิดปัญหาขึ้นเป็นอย่างมาก เนื่องจากผู้ชมทางบ้านยังไม่คุ้นเคยกับกรอบเล็ก ๆ ทางมุมขวาค้างล่างของจอโทรทัศน์ที่มีภาพของอาจารย์ผู้แปลภาษามือแทรกอยู่ แต่ผู้ผลิตรายการยึดหลักการว่าสื่อที่ดีจะต้องให้โอกาสแก่ผู้ชมอย่างเต็มที่ไม่ว่าเฉพาะแต่ผู้ที่มีร่างกายสมบูรณ์เท่านั้น แต่จะต้องขยายการให้ข่าวสารความรู้และความสนุกสนานบันเทิงไปสู่แวดวงของกลุ่มคนพิการด้วย รายการเวทีวาทีจึงคงยึดรูปแบบนั้นเอาไว้และจากความแปลกใหม่หลากหลายของรูปแบบรายการที่เพิ่มมากขึ้น ทำให้รายการเริ่มเป็นที่นิยมของผู้ชมและมีวิทยากรผู้ร่วมรายการเพิ่มมากขึ้น เช่น คุณอภิชาติ คำดี คุณนันทนา นันทวโรภาส อ.พนม ปิเจริญและ อ.วสันต์ พงษ์สุประคิษฐ์ เป็นต้น รายการเวทีวาทีในช่วงระยะเวลานี้ได้ดำเนินรายการมาอย่างราบรื่นและได้รับความนิยมจากผู้ชมเป็นอย่างมาก

จนกระทั่งมาถึงประมาณปลายปีที่ 4 บริษัท ยูนิค - อิมเมจ ที่เป็นเจ้าของเวลาก็ได้ยกเลิกการผลิตรายการเวทีวาทีและได้ผลิตรายการใหม่ขึ้นมาแทน โดยอ้างเหตุผลว่าได้โฆษณาเข้ามาสนับสนุนรายการน้อย และเวลาในการนำเสนอไม่ต่อเนื่อง (ทุกวันจันทร์ที่ 2 และ 4 ของเดือน) จากเหตุผลดังกล่าวนี้เองทำให้คุณกรรณิกาได้คิดก่อตั้งบริษัทของตนเองขึ้นมาใหม่ เพื่อผลิตรายการโทรทัศน์ที่มีคุณภาพนำเสนอต่อผู้ชมและบริษัท ภาธร โปรดักชั่น จำกัด ได้เกิดขึ้นในตอนนี้เอง (ประมาณปีพ.ศ. 2530) โดยที่มีคุณกรรณิกา ธรรมเกษร เป็นแกนนำสำคัญในการก่อตั้งและมีวิทยากรรับเชิญของรายการเวทีวาทีบางท่านเข้าถือหุ้ร่วมด้วย รายการเวทีวาทีจึงกลับมานำเสนอเนื้อหาสาระทางช่อง 5 อีกครั้งในชื่อของรายการ “ ทีวีวาที ”

แต่หลังจากนั้นอีกไม่นานนัก ทางผู้ผลิตรายการได้เกิดความขัดแย้งขึ้นกับผู้ประมุขได้เป็นเจ้าของเวลาของช่อง 5 ในขณะนั้น(คุณปิยะ มาลากุล)และจากสาเหตุของการขัดแย้งดังกล่าว จึงส่งผลให้รายการที่วิวาที่ถูกถอดออกไปจากผังรายการของช่อง 5 อีกครั้ง ในขณะเดียวกันนี้เองคุณกรรณิกาก็ได้รับการติดต่อให้กลับมาอ่านข่าวที่ช่อง 9 อ.ส.ม.ท. ด้วยการติดต่อจาก ร.ต.อ.เฉลิม อยู่บำรุง (รัฐมนตรีประจำสำนักนายกรัฐมนตรี ประธานกรรมการองค์การสื่อสารมวลชนในขณะนั้น) และได้เสนอเวลาในการผลิตรายการโทรทัศน์ให้ด้วย จากจุดนี้เองรายการที่วิวาที่ก็ได้ย้ายตามมาออกอากาศทางช่อง 9 อ.ส.ม.ท. ทุกวันอังคารเวลา 22.00 น. จึงได้เปลี่ยนชื่อเสียใหม่ให้สอดคล้องกับสถานี ที่นำเสนอรายการเป็น “ รายการที่วิวาที่ 9 ใหม่ ” และได้ออกอากาศทางช่อง 9 อ.ส.ม.ท.อย่างต่อเนื่องเรื่อยมาจนกระทั่งปัจจุบัน (สัมภาษณ์ กรรณิกา ธรรมเกษร , 24 พ.ค. 2536)

การดำเนินงานของรายการ

การดำเนินงานของรายการโทรทัศน์ทั่ว ๆ ไปจะประกอบองค์ประกอบของผู้ดำเนินงานฝ่ายต่าง ๆ ดังนี้

- คณะกรรมการผลิตรายการ
- ฝ่ายประสานงาน
- ฝ่ายผลิตรายการ
- ฝ่ายศิลปกรรม
- พิธีกรและวิทยากรรับเชิญ

ส่วนขั้นตอนในการดำเนินงานจะคล้ายคลึงกันกับรายการอื่น ๆ แต่รายการที่วิวาทิ 9 ใหม่นี้มีรูปแบบในการนำเสนอในลักษณะของการโต้วาทิ ซึ่งประเด็นของญัตติจึงมีความสำคัญในการดำเนินงานตามขั้นตอนหลัก ๆ ดังต่อไปนี้

1. การวางแผนขั้นตอนก่อนการผลิตรายการ

เป็นหน้าที่ของคณะกรรมการผลิตรายการที่จะประชุมคิดญัตติที่จะนำเสนอตามวันเวลาที่ออกอากาศ เนื้อหาที่ออกมาจะต้องทันกับเหตุการณ์ในขณะนั้น ถ้าเป็นโอกาสพิเศษต่าง ๆ เช่น การเลือกตั้งสมาชิกสภาผู้แทนราษฎร หรือเทศกาลวันสำคัญ ๆ ต่าง ๆ เช่น วันสงกรานต์ วันแม่ เนื้อหาของรายการก็ต้องดำเนินไปตามสถานการณ์นั้น ๆ ส่วนขั้นตอนการคัดเลือกหัวเรื่องหรือประเด็นญัตติที่จะนำเสนอ นี้จะได้แนวเรื่องมาจากข่าวสารบ้านเมืองต่าง ๆ รวมทั้งเรื่องที่ทีมงานวิเคราะห์ว่าประชาชนน่าจะให้ความสนใจ หรือเป็นเรื่องที่สมควรจะนำเสนอเผยแพร่ออกไปสู่สังคม เรื่องจากหน้าหนังสือพิมพ์บ้างหรือจากจดหมายที่ผู้ชมรายการเขียนเข้ามาติชมรายการและเสนอความคิดเห็นก็มี

“รายการต่าง ๆ ของภษรส่วนใหญ่จะแบ่งทีมงานว่าใครรับผิดชอบทีมไหน จากนั้นจะประชุมทีมงานขอทราบรายละเอียดก่อนถึงวันงาน และเราจะเป็นฝ่ายแก้ไขหรือต้องการอย่างไร เพราะส่วนใหญ่ญัตติมุมมองมาจากเรา เพราะฉะนั้นจากสิ่งประกอบต่าง ๆ ให้สอดคล้องกัน เราต้องเป็นผู้วินิจฉัย ”

(วรรณิกา ธรรมเกษร , 2535)

เมื่อสามารถกำหนดประเด็นที่จะพูดได้แล้ว ก็จะกำหนดตัววิทยากรที่จะมาพูดในรายการว่าครั้งนี้จะเชิญใครมาบ้าง กรอบที่ใช้ในการคัดเลือกตัววิทยากรนี้จะคัดเลือกตามความสามารถ ความรู้หรือความถนัดเฉพาะตัวของวิทยากรแต่ละท่านว่าญัตติประเด็นต่าง ๆ เหล่านี้เหมาะสมกับท่านใด และต่อจากนั้นคือหน้าที่ของฝ่ายประสานงานจะรับผิดชอบในการติดต่อเชิญวิทยากรให้มาบันทึกเทปรายการ ตามวันเวลาที่กำหนดและติดต่อผู้ชมเพื่อร่วมการบันทึกเทปในห้องส่ง โดยที่กลุ่มผู้ชมในห้องส่งนี้ต้องเป็นไปในทางส่งเสริมสนับสนุนกับประเด็นญัตติในครั้งนั้นด้วย คือเป็นกลุ่มที่สนใจในหัวเรื่องนั่นเอง และฝ่ายศิลปกรรมรับผิดชอบในการออกแบบ ควบคุม การสร้างฉากและจัดเตรียมอุปกรณ์ประกอบฉากต่าง ๆ ส่วนของฝ่ายผลิตรายการจะจัดหาอุปกรณ์จำเป็นอื่น ๆ เพื่อใช้ในการบันทึกรายการให้เรียบร้อยให้พร้อมก่อนวันบันทึกเทปรายการ 1 วัน

2. ชั้นผลิตรายการ

เมื่อถึงกำหนดการตามวันเวลาที่จะบันทึกรายการ อุปกรณ์ทุกสิ่งทุกอย่างที่ต้องใช้สำหรับการบันทึกรายการจะต้องเรียบร้อย เริ่มตั้งแต่การต้อนรับผู้ชมที่เชิญเดินทางมาถึง มีการพูดคุยให้ผู้ชมมีความสนุกสนาน เป็นกันเอง และบอกช่วงของการปรบมือพร้อมทั้งชักชวนกิจกรรมปรบมือ แจ้งให้ทราบถึงญัตติและวิทยากรว่ามีใครบ้างเรียกว่าการ BRIEF ผู้ชม ซึ่งนับว่ามีความสำคัญมากเพราะผู้ชมในห้องส่งนี้จะมีอารมณ์ร่วมกับวิทยากรผู้พูด และเป็นส่วนสำคัญในการกำหนดบรรยากาศโดยรวมของรายการว่าจะดำเนินไปด้วยความสนุกสนานมากน้อยอย่างไร ระหว่างที่กำลังพูดคุยกับผู้ชมนั้น พิธีกรและวิทยากรจะสร้างความเป็นกันเองและทำความเข้าใจในญัตติไปด้วย และฝ่ายผลิตรายการก็จะตรวจสอบความเรียบร้อยของเครื่องมืออุปกรณ์ที่จะใช้สำหรับการบันทึกเทปให้พร้อม เมื่อทุกอย่างพร้อมก็จะทำการบันทึกเทปตามบท

ซึ่งบทโทรทัศน์ของรายการทีวีวาที 9 ใหม่จะเป็นลักษณะคร่าว ๆ คือเป็นรายละเอียดของช่วงต่าง ๆ ที่มีอยู่ประจำในรายการและไม่มีบทพูดแน่นอนตายตัว ให้ผู้ดำเนินรายการและผู้ร่วมรายการต้องท่องจำ แต่จะมีรายละเอียดเพียงว่าผู้ดำเนินรายการมีใครผู้ชมเป็นใคร บันทึกรายการวันใดและกำหนดออกอากาศเมื่อใด (ดูตัวอย่างบทโทรทัศน์ในภาคผนวก ก)

3. ขั้นตอนหลังการผลิตรายการ

ขั้นตอนนี้จะเป็นการตัดต่อเทปจะเป็นความรับผิดชอบร่วมของเจ้าหน้าที่ฝ่ายผลิตรายการและฝ่ายสร้างสรรค์ ที่จะประสานการทำงานในการร้อยเรียงเนื้อหาให้ออกมาตรงตามที่ได้วางแผนเอาไว้แน่นอน เนื่องจากรายการทีวีวาที 9 ใหม่เป็นรายการที่มีเอกลักษณ์เฉพาะตัวคือมีเนื้อหาที่เสียดสีสังคมอย่างรุนแรง ผู้รับผิดชอบต้องพิจารณาระมัดระวังคำพูดที่จะออกอากาศ และผลกระทบที่จะตามมาเป็นอย่างมาก ดังนั้นจึงต้องคัดเลือกควบคุมและกลั่นกรองทุกสิ่งที่จะเผยแพร่ให้ละเอียดเท่าที่จะทำได้

การตัดต่อรายการแต่ละครั้งนั้นจะใช้เวลาประมาณ 25 - 30 ชั่วโมง หลังจากตัดต่อภาพแล้วนั้นต้องมีการลงเสียงประกอบอีก หลังจากนั้นจึงได้เทปรายการสมบูรณ์พร้อมออกอากาศไปที่ช่อง 9 อ.ส.ม.ท.ก่อนออกอากาศประมาณ 3 วัน เพื่อตรวจพิจารณาเนื้อหา หากว่ามีสิ่งใดที่ไม่เหมาะสมหรือมีพบบกพร่องต้องแก้ไขทางสถานีจะติดต่อให้รับเทปมาแก้ไขทันทีเพื่อส่งออกอากาศให้ทันเวลาต่อไป

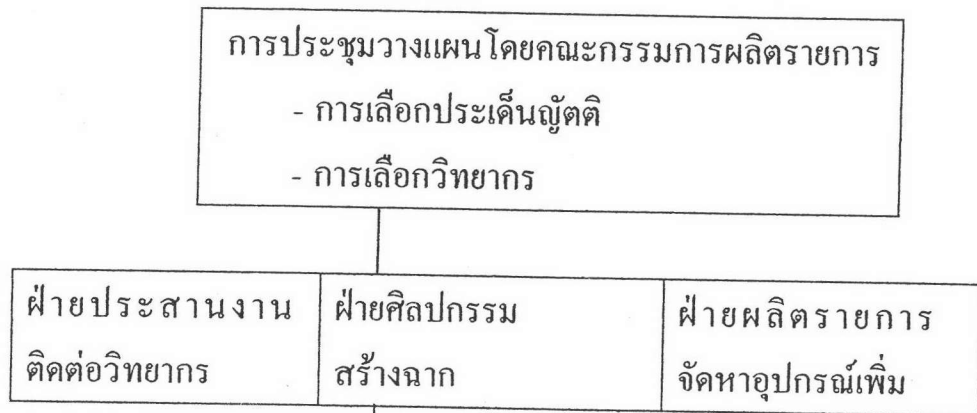
4. ขั้นตอนการประเมินผล

เมื่อเทปรายการได้ออกอากาศไปแล้วนั้น จะมีผลกระทบต่าง ๆ สะท้อน

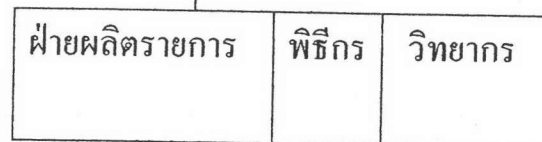
ย้อนกลับมาสู่รายการพอสมควร ทั้งนี้ขึ้นอยู่กับญัตติและแนวทางในการนำเสนอในแต่ละตอน มีหลายอย่างไม่ว่าจะเป็นข่าววิพากษ์วิจารณ์ทางหนังสือพิมพ์ นิตยสารต่าง ๆ จดหมายติชมแสดงความคิดเห็น หรือแม้แต่โทรศัพท์แสดงความคิดเห็นมายังบริษัทฯ ฝ่ายประสานงานจะทำการเก็บรวบรวมผลกระทบต่าง ๆ เพื่อส่งมอบคณะกรรมการผลิตรายการ ใช้เป็นข้อมูลในการวางแผนการผลิตครั้งต่อไป

ขั้นตอนการดำเนินงานผลิตรายการทีวีวาทะ 9 ใหม่

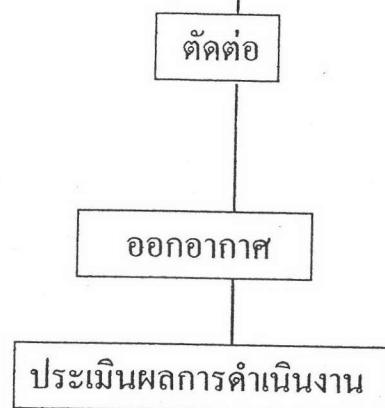
1. ขั้นตอนก่อนการผลิตรายการ



2. ขั้นตอนการผลิตรายการ



3. ขั้นหลังการผลิตรายการ



ประเภทของรูปแบบรายการ

รายการที่วิวาทิ 9 ใหม่ นี้ ได้มีวิธีการนำเสนอเนื้อหาสาระและความบันเทิงในรูปแบบต่าง ๆ อย่างหลากหลาย สามารถแบ่งแยกได้จำนวน 6 รูปแบบ โดยที่รูปแบบแต่ละประเภทจะมีรายละเอียดแตกต่างกันดังต่อไปนี้

โต้วาทิ

โต้วาทิจะมีการตั้งญัตติขึ้นมาก่อนและจะแบ่งผู้พูดออกเป็นสองฝ่ายคือ ฝ่ายเสนอและฝ่ายค้าน จะมีลักษณะการพูดอย่างตรงไปตรงมา มีความชัดเจนในการพูดใช้เหตุผลเข้าหักล้างกัน ดังนั้นประเด็นที่ใช้เป็นญัตติในการโต้วาทิจึงมักเป็นเรื่องที่ต้องการแสดงความเห็นอย่างชัดเจนของทั้งฝ่าย ในญัตติจะระบุลงไปเลยว่าสิ่งใดดีกว่าสิ่งใดเช่น เรียนเมืองไทยดีกว่าไปเรียนเมืองนอก เลือกตั้งเหมาะกว่าแต่งตั้ง คนชรามีปัญหากว่าคนหนุ่มสาว เป็นต้น นักพูดทั้งสองฝ่ายก็จะออกมาเสนอข้อมูลสนับสนุนฝ่ายของตนและหักล้างข้อมูลของฝ่ายตรงข้าม เป็นการโต้กันด้วยเหตุผลและไหวพริบในการแก้ไขปัญหาเฉพาะหน้า แต่ในรายการจะไม่มี การตัดสินว่าฝ่ายใดเป็นผู้ชนะ เพราะเป็นการโต้เถียงกันเพื่อความบันเทิงเท่านั้นไม่ใช่ความจริงจรรวมทั้งสิ้นแล้วในปี พ.ศ. 2535 ได้ปรากฏรูปแบบของการโต้วาทิ 11 ครั้ง

แขววาทิ

ในการแขววาทิจะมีการตั้งญัตติหรือหัวข้อใดหัวข้อหนึ่งขึ้นมาแขวในเชิงหยิกแกลมหยอกจะพูดในลักษณะที่เล่นทีจริง โดยที่จะพูดจาชมเชย เสียดสี ล้อเลียนหรือประชดประชันต่อญัตตินั้น ๆ โดยจะกล่าวถึงญัตติในแง่มุมใดก็ได้ จะแบ่งนัก

พูดเป็นฝ่ายแฉวและฝ่ายซำส่ ซึ่งทั้งสองฝ่ายจะผลัดกันขึ้นมาแฉวในญัตตินั้น ๆ โดยที่ จะต้องใช้ลูกเล่น วาทศิลป์ให้เหนือกว่าอีกฝ่าย ดังนั้นรูปแบบการแฉววาทีนี้จึงมักถูก หยิบยกไปใช้กับเรื่องประเภทที่มีความละเอียดอ่อน ส่วนมากที่ใช้รูปแบบของการ แฉววาทีคือเนื้อหาที่เกี่ยวข้องกับเรื่องการเมือง เช่น การเมืองเรื่องของโอกาส การเมืองเรื่องของผลประโยชน์ การเมืองเรื่องของความมันส์ การเมืองไทยไม่มีใครสู้อยู่แล้ว เป็นต้น รวมทั้งสิ้นแล้วในปี พ.ศ. 2535 ได้ปรากฏรูปแบบของการ แฉววาที 10 ครั้ง

สไตล์เปรี้ยว

สไตล์เปรี้ยวนี้เป็นการพูดประกอบศิลปการแสดงต่าง ๆ ซึ่งโดยส่วนใหญ่ แล้วนั้นจะเป็นการแสดงแบบพื้นบ้านไทย ๆ หรือการร้องเพลง ซึ่งสไตล์เปรี้ยวนี้ ได้เกิดขึ้นจากการที่นักพูดหลาย ๆ ท่านที่มาร่วมรายการนั้น ชอบการร้องเพลงมัก จะหยิบยกเอาเพลงต่าง ๆ ขึ้นมาร้องประกอบการพูดเสมอ ๆ ทางผู้ผลิตรายการได้คิด ค้นรูปแบบที่จะทำให้รายการแปลกแหวกแนวออกไป มีการนำเอาการละเล่นพื้นบ้าน เข้ามาผสมผสานกับการพูด เช่น การเล่นลำตัด เพลงเรือ เพลงฉ่อย เพลงอีแซว รูปแบบรายการแบบสไตล์เปรี้ยวนี้เน้นหนักที่ความหลากหลาย และลีลาที่แปลกใหม่ ที่ไม่ใช่แค่การออกมาขึ้นพูดตอบโต้กันเฉย ๆ และจะใช้รูปแบบนี้ในเทศกาลต่าง ๆ เช่น วันตรุษจีน เทศกาลสงกรานต์ วันสุนทรภู่ วันแม่ วันลอยกระทง ส่วนเนื้อหา จะเกี่ยวข้องกับเรื่องราวของเทศกาลนั้นเป็นแกนหลัก และสอดแทรกเนื้อหาอื่น ๆ ไว้ ด้วยเช่นเรื่องการเมือง เช่นญัตติ เล่นสงกรานต์ก่อนนอน ตอน 3 กลอ ยอดหญิง พระมิ่งแม่ ร่ายกลอนพาดพิงอิงตำนาน เป็นต้น รวมทั้งสิ้นแล้วในปี พ.ศ. 2535 ได้ปรากฏรูปแบบของสไตล์เปรี้ยวรวม 7 ครั้ง

เลียนวาที

การเลียนวาทีมีลักษณะของการพูดประกอบการแสดงละคร โดยที่เนื้อหาจะเป็นเรื่องที่เกี่ยวข้องกับประชาชนทั่วไปในสังคม เช่น แม่ค้าพ่อค้า นักการเมือง ขาวนา กรรมกร คนกวาดถนน ครู เป็นต้น ผู้พูดจะต้องสวมบทบาทในฐานะที่เป็นตัวแทนของอาชีพนั้น โดยจะพูดเจาะลึกถึงปัญหาต่าง ๆ ของกลุ่มที่แสดงเป็นหรือใช้อ้างอิงนั่นเอง วิทยาการที่รับเชิญมาในรูปแบบนี้จะต้องแสดงบทบาทที่ได้รับ ด้วยการเลียนแบบลักษณะเสื้อผ้าเครื่องแต่งตัว อากัปกริยาและสำเนียงภาษาพูดให้ใกล้เคียงกับกลุ่มที่เราเป็นตัวแทนมากที่สุด เพื่อจะมานำเสนอสะท้อนภาพวิถีชีวิต ความเป็นอยู่รวมถึงปัญหาต่าง ๆ ที่เกิดขึ้นในการประกอบอาชีพ และเรียกร้องแก่ผู้มีอำนาจให้ทราบและหาทางช่วยแก้ไข ตัวอย่างณัฏติ เช่น เสียงร้องของประชาชน เสียงเป็นพิษผิดที่ใคร หัวอกกรรมกร เตรียมคนดีเข้าสภา เป็นต้น รวมทั้งสิ้นแล้วในปี พ.ศ. 2535 ได้ปรากฏรูปแบบของการเลียนวาทีรวม 7 ครั้ง

อภิปรายเชิงแซว

ในการอภิปรายเชิงแซว จะเป็นการสร้างสรรค์รูปแบบการพูดชนิดใหม่ โดยที่จะสร้างภาพของการอภิปรายให้สนุกสนานบันเทิง มากกว่าที่จะเป็นวิชาการอย่างเดียว โดยที่จะใช้การอภิปรายเป็นรากฐานหลัก แต่ปรับปรุงให้เข้ากับการแซววาที เพื่อสร้างความสนุกสนานและลดความจริงจังของการอภิปรายลงมา โดยจะแบ่งผู้อภิปรายเป็นสองฝ่าย โดยที่ฝ่ายแรกจะเป็นวิทยากรผู้รู้จริงทรงคุณวุฒิหรือใกล้ชิดในเรื่องราวของญัตตินั้น ๆ เป็นอย่างดี ส่วนอีกฝ่ายจะเป็นนักพูดผู้ที่มีความสามารถในเชิงแซววาทีนำมาปะทะคารมกัน ซึ่งจะแสดงความคิดเห็นและเสนอสาระประโยชน์

หรืออาจจะมีการเสียดสีในประเด็นที่เป็นหัวข้อนั้น เพื่อเพิ่มความสนุกสนานแก่รายการ ไม่ให้ผู้ชมเกิดความเบื่อหน่ายจนเปลี่ยนไปดูรายการอื่น ซึ่งรูปแบบนี้จะมีเหตุผลจริงจังและความสนุกสนานผสมผสานปะปนกันไป เนื้อหาที่นำมาใช้อภิปรายได้แก่ การเมือง สังคม วัฒนธรรม และสิ่งแวดล้อมเป็นต้น เช่น ญัตติ ผู้แทนที่ดีต้องมี... รักอย่างไรไม่หย่าร้าง อยากร้อย่างไทย ทิวที่มีพอดิหรือยัง สิ่งแวดล้อมเป็นพิษผิดที่ใคร เป็นต้น รวมทั้งสิ้นแล้วในปี พ.ศ. 2535 ได้ปรากฏรูปแบบของการอภิปรายเชิงแซวได้ 11 ครั้ง

ลุยวาที

ในการลุยวาทีนี้จะแบ่งออกเป็น 2 ฝ่าย คือฝ่ายลุยและฝ่ายล้อ โดยที่จะมีตัวหลักอยู่ 1 คนเป็นฝ่ายล้อและอีก 3 คนที่เหลือเป็นฝ่ายลุย จะมีเนื้อหาให้สาระแง่คิดและความสนุกสนานเกี่ยวกับประเด็นต่าง ๆ ที่หยิบยกขึ้นมานำเสนอในแต่ละครั้ง เช่น ญัตติ ภาคเหนือ้นสบายกว่าหลายภาค ก็จะมีตัวแทนของภาคเหนือออกมาพูดแล้วอีก 3 ภาค คือภาคใต้ ภาคกลาง ภาคอีสาน ก็จะออกมาลุยมาค้านว่าใครสบายใครลำบากกว่ากันเป็นต้น ในปีพ.ศ. 2535 ได้ใช้รูปแบบการลุยวาที 2 ครั้ง

(โชคชัย ลาภรัตนากุล , 2535)

ซึ่งในรูปแบบแต่ละประเภทนั้น จะมีเอกลักษณ์ในการนำเสนอและความเหมาะสมให้สอดคล้องเข้ากันกับประเด็นของเนื้อหาที่แตกต่างกัน โดยสามารถจำแนกเป็นตารางได้ดังต่อไปนี้

ตารางแสดงความสัมพันธ์ระหว่างรูปแบบและเนื้อหาของรายการ

รูปแบบที่ใช้ในการนำเสนอ	จำนวนครั้ง	ลักษณะของประเด็นเนื้อหาที่นำเสนอ
โต้วาทิ	11	การเมือง เศรษฐกิจ สังคมและวัฒนธรรม สิ่งแวดล้อม เทศกาล
แขววาทิ	10	การเมือง สังคมและวัฒนธรรม
สไตล์เปรียะ	7	การเมือง สังคมและวัฒนธรรม เทศกาล
เลียนวาทิ	7	การเมือง เศรษฐกิจ สิ่งแวดล้อม
อภิปรายเชิงแขว	11	การเมือง เศรษฐกิจ สังคมและวัฒนธรรม สิ่งแวดล้อม เทศกาล
ลุษวาทิ	2	เศรษฐกิจ สังคมและวัฒนธรรม

ลักษณะรายการในปัจจุบัน(พ.ศ. 2539)

นับจากที่มีการเปลี่ยนแปลงตัวผู้อำนวยความสะดวกการสื่อสารมวลชนแห่งประเทศไทย จากนายประสิทธิ์ หิตะนันท์ มาเป็นนายแสงชัย สุนทรวัฒน์ รายการทีวีวาทะที่ 9 ใหม่ ก็ถูกย้ายวันเวลาในการออกอากาศจากวันอังคารเวลา 22.00 - 23.00 น. มาเป็นวันอาทิตย์ เวลา 22.00 - 23.00 น. รายการยังคงรูปแบบเดิมมาตลอดเรื่อยมาจนถึงปลายปี พ.ศ.2537 รายการทีวีวาทะที่ 9 ใหม่มีการปรับปรุงใหม่และได้เปลี่ยนชื่อเป็นรายการ ทีวีวาทะ 9⁹ และได้มีการเปลี่ยนแปลงภาพลักษณ์ของรายการภายใต้คำขวัญที่ว่า “ สนุกและสาระ วาทะและหลักคิด เพื่อชีวิตและการทำงาน ”

โดยเป็นแนวทางในการพัฒนาของรายการ จากเหตุผลที่ว่าในปัจจุบันความก้าวหน้าทางเทคโนโลยีของระบบการสื่อสารมวลชน ทำให้ผู้ชมสามารถเลือกรับชมความบันเทิงจากจำนวนสื่อที่มากขึ้น ดังนั้นรายการทีวีวาทะที่ 9 ใหม่จึงต้องทุ่มเทให้กับการแข่งขันทางด้านการตลาด จากภาวะการสื่อก้าวหน้าในครั้งนี้อย่างเต็มความสามารถ โดยมุ่งเสนอเนื้อหาให้เกี่ยวข้องกับ “ กลุ่มคนทำงาน ” คือได้วิเคราะห์ผู้ชมที่เป็นกลุ่มเป้าหมายหลักของรายการให้ชัดเจนยิ่งขึ้น

“ คือลักษณะของรายการทีวีเนี่ย ต้องมีอะไรใหม่อยู่เรื่อย เพราะทีวีแข่งขันกันสูง แล้วคนก็ใช้รีโมทกันมาก เพราะฉะนั้น 9⁹ ก็คือการเปลี่ยนแปลงในลักษณะที่ว่า มีอะไรที่ใหม่มาจากของเก่า คือสมัยก่อนไม่ได้เน้นแนวไหน เน้นคำว่า “ สนุกกับสาระ 2 อย่าง ” แต่ว่าในลักษณะ 9⁹ เน้น “ สาระแล้วก็พัฒนาคน ” คือเน้นเกี่ยวกับเรื่อง การพัฒนาคน สอดคล้องกับทางแผน 8 ด้วย คือ

พัฒนาทรัพยากรบุคคล เพราะฉะนั้นทุกครั้งที่จะออกจะเน้นทางนี้
สมัยก่อนสนุกกับสาระ อันนี้สนุกสาระแล้วก็พัฒนาบุคลากร”

(รศ.สุชุม นवलสกุล , 2539)

เนื้อหาสาระของรายการที่นำเสนอในยุคปัจจุบันนี้ จะให้ความสำคัญกับการที่ผู้ชมสามารถนำสาระความรู้ไปใช้ได้จริงในชีวิตประจำวัน สิ่งที่เปลี่ยนไปจากลักษณะเดิมก็คือไม่เน้นในการนำเสนอประเด็นทางการเมืองอีกต่อไป และขั้นตอนในการดำเนินงานของรายการยังคงเริ่มจากการประชุม ระหว่างกรรมการที่ปรึกษาของรายการกับทีมงานผู้ผลิต โดยที่จะร่วมกันวางแนวทางในการผลิตรายการว่าต้องการสื่อสารหรือนำเสนอเนื้อหาประเด็นใด และส่วนของรูปแบบของการนำเสนอยังคงเดิมคือ ได้วาทิ แชววาทิ เลียนวาทิ อภิปรายเชิงแซว สไตล์เปรี้ยวและลุยวาทิ

ตัวอย่างญาติติของลักษณะรายการในปัจจุบัน ได้แก่

- เดือนมกราคมให้เป็นเดือนแห่งการบริการ มุ่งที่กลุ่มเป้าหมายหลักคือผู้ให้บริการเพื่อ นำแนวทางไปใช้พัฒนาการทำงาน เช่น ญาติติ บริการแบบไหนประทับใจสุด ๆ พนักงานยุคใหม่ไม่รักใคร่เท่าบริษัท เป็นต้น
- เดือนกุมภาพันธ์ให้เป็นเดือนแห่งศิลปการจูงใจคน มุ่งที่กลุ่มเป้าหมายหลักคือผู้บริหารเพื่อจูงใจผู้ใต้บังคับบัญชา เช่น ญาติติ หน่วยงานมีปัญหาใช้วาจาชนะใจ องค์กรก้าวหน้าใช้วาจาชนะใจ การบริหารงานจากวรรณคดีชุด “สามก๊ก ” เป็นต้น
- เดือนเมษายนเป็นเดือนแห่งผู้บริโภครวม กลุ่มเป้าหมายหลักที่เน้นก็คือผู้บริโภครวม โดยจะกล่าวถึงปัญหาความเดือดร้อนต่าง ๆ ในด้านการครองชีพ เช่น ญาติติ ผู้ซื้อผู้ขายใครเสียเปรียบ เป็นต้น

นอกจากนี้ยังมีญาติที่ให้เนื้อหาสาระในด้านอื่น เพื่อมุ่งส่งเสริมการพัฒนาบุคลากรที่หลากหลายสาขาอาชีพ เช่น ญาติ สอนหนังสืออย่างไรไม่ให้เด็กหลับ แม่ผู้สร้างเป็นแบบอย่างคนสู้งาน พุดอย่างไรขายได้แน่ สมัครงานอย่างไรได้แน่ เจ้านายอย่างไหนคนไทยชอบ บริหารความคิดพิชิตงาน เป็นต้น

จากประวัติความเป็นมาของรายการทีวีวาทีที่กล่าวถึงมาทั้งหมดนี้ พบว่าการปรับเปลี่ยนลักษณะและรูปแบบของรายการโทรทัศน์ จะเป็นไปตามกระบวนการความเหมาะสมแห่งยุคสมัยด้วยระบบธุรกิจและการสื่อสารมวลชน มีความสัมพันธ์กันในแง่ของการกำหนดแนวทางรูปแบบและเนื้อหาของรายการ ซึ่งสอดคล้องกับแนวความคิดทฤษฎีองค์การที่ว่า พลังผลักดันทางเศรษฐกิจและการตลาดสามารถทำให้เกิดปรากฏการณ์ที่เบี่ยงเบนไปจากความเป็นจริง เช่น การรวมศูนย์ของรสนิยมของผู้ดูผู้ชมส่วนใหญ่ให้มีลักษณะคล้ายคลึงกัน ผลผลิตของสื่อที่ไม่หลากหลายและโอกาสที่กลุ่มชนชั้นต่าง ๆ ในสังคมจะเข้าถึงสื่ออย่างจำกัดและไม่เท่าเทียม ค่านิยมต่อการผลิตครั้งละมาก ๆ ซ้ำซากกลายเป็นค่านิยมหลักและแพร่หลายไปทั่ว ทั้งนี้เนื่องจากผลงานที่มีความแปลกใหม่หรือมีความหลากหลายนั้น ย่อมต้องมีการลงทุนสูงและทำกำไรน้อยลง (ศิริชัย ศิริกายะและกาญจนา แก้วเทพ 2531)