

บทที่ 2

ระเบียบวิธีที่ใช้ในการสำรวจ ของโครงการปรับปรุงระบบข้อมูลการเกษตร โดย.”ศกม.”

บทนำ

ปัจจุบันเศรษฐกิจของประเทศได้เข้าสู่ยุคการค้าเสรี สินค้าการเกษตรเป็นสินค้าหลักที่ประเทศไทยได้ส่งออก นำเงินตราเข้าประเทศปีละหลายพันล้านบาท การแข่งขันในตลาดการค้าโลกจึงมีการแข่งขันในอัตราสูง ความได้เปรียบเสียเปรียบทางการค้าขึ้นอยู่กับการวางแผนและกำหนดนโยบายการผลิตของรัฐบาลให้สอดคล้องกับปริมาณความต้องการบริโภคในตลาดโลก

การวางแผนงานนโยบายต่าง ๆ ให้ได้ผลดี จะต้องมีข้อมูลข่าวสารที่ทันสมัย มีรายละเอียดของข้อมูลมาก และข้อมูลควรที่จะมีความถูกต้อง ทันต่อเหตุการณ์ จึงจะนำข้อมูลมาวิเคราะห์และใช้ในการกำหนดนโยบายต่างๆ ได้ดี ดังนั้นเศรษฐกิจยังมีการพัฒนาก้าวหน้ามากเท่าใด อัตราการแข่งขันทางการค้าก็จะยิ่งสูงมากขึ้นเท่านั้นและปริมาณความต้องการใช้ข้อมูลการเกษตรก็จะมีมากขึ้นตามไปด้วย

จากเหตุผลดังกล่าวจึงจำเป็นต้องมีการศึกษาเก็บรวบรวมข้อมูลต่าง ๆ โดยหน่วยงานที่มีหน้าที่เก็บรวบรวมข้อมูลนั้น ต่างพยายามพัฒนาระบบการดำเนินงานจัดเก็บข้อมูลอยู่ตลอดเวลา ได้มีการศึกษาวิจัยทั้งหน่วยงานภาครัฐและภาคเอกชน

สำหรับการสำรวจข้อมูลการเกษตรของประเทศไทย เริ่มสำรวจระดับประเทศ ในปี 2507 โดยทางองค์การอาหารและเกษตรแห่งสหประชาชาติ (F.A.O.) ได้ส่งผู้เชี่ยวชาญมาให้คำปรึกษาแก่สำนักงานสถิติแห่งชาติ ซึ่งร่วมมือกับกระทรวงเกษตรและสหกรณ์ ทำการสำรวจนำร่อง (Pilot Survey) ข้อมูลของข้าวโพดและปอ ที่จังหวัดชลบุรีและขอนแก่น เป็นครั้งแรก

ต่อมาในปี 2509 จึงสำรวจครบทุกจังหวัด ซึ่งในการสำรวจครั้งนั้นใช้แผนแบบในการเลือกตัวอย่างของแต่ละจังหวัดเป็นแบบสองขั้นตอน (Two-Stage Sampling) โดยทำการสุ่มหมู่บ้าน ตัวอย่างมา 660 หมู่บ้าน และในแต่ละหมู่บ้านตัวอย่างจะทำการสุ่มครัวเรือนตัวอย่างมาจำนวน 10 ครัวเรือน

ในปี 2512 สำนักงานเศรษฐกิจการเกษตร (เดิมคือ กองเศรษฐกิจการเกษตร) กระทรวงเกษตรและสหกรณ์ ได้ดำเนินการสำรวจ มีการพัฒนาการเก็บข้อมูลโดยวิธีการสำรวจด้วยตัวอย่าง ใน โครงการสำรวจภาวะเศรษฐกิจและสังคมของครัวเรือนเกษตรทั่วประเทศ ซึ่งแผนแบบที่ใช้ในการเลือกตัวอย่างของแต่ละจังหวัดคือแผนแบบการสุ่มตัวอย่างแบบแบ่งเป็นพหุสองชั้นตอน (Stratified Two-Stage Sampling) มีจำนวนหมู่บ้านตัวอย่างในการสำรวจ 716 หมู่บ้าน และจำนวนครัวเรือนตัวอย่าง 7,671 ครัวเรือน

จนกระทั่งถึงปี 2516 คณะรัฐมนตรี มีมติให้โอนงานในการเก็บรวบรวมข้อมูลการเกษตรจาก สำนักงานสถิติแห่งชาติ มาขึ้นอยู่กับ กระทรวงเกษตรและสหกรณ์ ซึ่งมอบให้ กองเศรษฐกิจการเกษตร เป็นผู้รับผิดชอบ และคณะรัฐมนตรีมีมติให้ตั้งศูนย์สถิติการเกษตรขึ้น ใน กองเศรษฐกิจการเกษตร ซึ่งทำหน้าที่เก็บรวบรวมข้อมูลทางการเกษตรทุกชนิด

วันที่ 24 มีนาคม พ.ศ.2522 จึงมีพระราชบัญญัติยกฐานะกองเศรษฐกิจการเกษตรขึ้นเป็น สำนักงานเศรษฐกิจการเกษตร (ชื่อย่อ“ศสท.”) มีอำนาจหน้าที่ตามพระราชบัญญัติเศรษฐกิจการเกษตร พ.ศ.2522 คือการสำรวจ รวบรวม และเผยแพร่ข้อมูลการเกษตร การดำเนินการสำรวจในขณะนั้น ได้ขยายการสำรวจในระดับจังหวัดมากขึ้น แต่ส่วนใหญ่ยังคงสำรวจเฉพาะพืชไร่ที่มีความสำคัญทางเศรษฐกิจ ในเวลาต่อมาจึงขยายการสำรวจทั้งพืชสวน ไม้ยืนต้น และปศุสัตว์ แต่เป็นข้อมูลในระดับจังหวัดเท่านั้น เนื่องจากมีข้อจำกัดในเรื่องของอัตรากำลังของเจ้าหน้าที่และงบประมาณที่มีอยู่จำกัด จึงไม่สามารถสำรวจข้อมูลการเกษตรที่มีรายละเอียดครบถ้วน ตามความต้องการของผู้ใช้ข้อมูลได้

ต่อมาในปี 2536 ทางรัฐบาลได้อนุเคราะห์จัดสรรงบประมาณ เพื่อให้กระทรวงเกษตรฯ โดย สำนักงานเศรษฐกิจการเกษตรทำการปรับปรุงระบบข้อมูลการเกษตรให้มีประสิทธิภาพมากขึ้น สามารถขยายขอบเขตงานสำรวจเพื่อให้ได้ข้อมูลพื้นฐานที่มีรายละเอียดไปจนถึงระดับอำเภอ ซึ่งงบประมาณที่ได้รับการจัดสรรในแต่ละปีมีมูลค่าไม่น้อยกว่า 20 ล้านบาท

สำนักงานเศรษฐกิจการเกษตร จึงได้ปรับปรุงระบบการจัดเก็บข้อมูลการเกษตรขึ้นใหม่ เพื่อให้ได้ข้อมูลที่มีรายละเอียดไปจนถึงระดับอำเภอ โดยจัดตั้ง “เศรษฐกิจการเกษตรหมู่บ้าน” ซึ่งเรียกย่อ ๆ ว่า “สทม.” ให้เป็นผู้แทนของทางราชการ ไปดำเนินการสำรวจข้อมูลการเกษตรในหมู่บ้านของตนเอง การดำเนินการสำรวจโดย “สทม” นี้ นอกจากจะทำให้ได้ข้อมูลพื้นฐานในระดับอำเภอและจังหวัดที่ถูกต้องรวดเร็วและทันสมัยแล้ว ยังทำให้เกษตรกรมีส่วนร่วมกับทางราชการมากขึ้น โดย “สทม.”จะทำหน้าที่เป็นสื่อกลางระหว่างเกษตรกรและหน่วยงานราชการ ในการเก็บรวบรวมข้อมูล รายงานข้อมูลและเผยแพร่ข่าวสารของทางราชการ ให้กับเกษตรกรรายอื่น ๆ

การดำเนินงานสำรวจข้อมูลเกษตรโดย “สคม.” ได้กระทำมาแล้ว 3 ครั้ง คือ ครั้งที่ 1 ในเดือนกรกฎาคม 2536 ครั้งที่ 2 ในเดือนมกราคม 2537 (งบประมาณปี 2537) โดยในปีงบประมาณ 2537 มีการสำรวจอีก 1 ครั้งในเดือน กรกฎาคม 2537 โดยใช้หมู่บ้านตัวอย่างทั่วประเทศ 19,894 หมู่บ้าน เป็นหมู่บ้านตัวอย่างที่อยู่ในจังหวัดเชียงใหม่ 306 หมู่บ้าน ผู้วิจัยได้นำข้อมูลบางส่วนที่ได้จากการสำรวจครั้งนี้มาทำการศึกษา เพื่อพิจารณาหาขนาดตัวอย่างและแผนแบบสำรวจที่เหมาะสมเป็นแนวทางในการพัฒนาแผนการสำรวจให้มีประสิทธิภาพมากขึ้น และสอดคล้องกับงบประมาณและอัตราค่าจ้างที่มี โดยจะต้องดำเนินการให้ได้มาซึ่งข้อมูลที่

1. ตรงกับข้อเท็จจริง (Accurate)

หมายถึง ข้อมูลที่ได้ตรงกับข้อเท็จจริง ไม่อิงผลประโยชน์ใดทั้งสิ้น โดยสถิติที่รวบรวมมาได้ควรถูกต้อง หรือใกล้เคียงกับความจริงมากที่สุด ซึ่งเป็นผลมาจากวิธีการเก็บรวบรวมข้อมูล ในการสำรวจด้วยตัวอย่าง(Sample Survey) ต้องพยายามให้มีความคลาดเคลื่อนที่เกิดจากการสุ่ม (Sampling Error) และความคลาดเคลื่อนอื่นๆที่ไม่ได้เกิดจากการสุ่ม (Non-Sampling Error) น้อยที่สุด ความคลาดเคลื่อนอื่นๆที่ไม่ได้เกิดจากการสุ่มอาจเกิดขึ้นได้แม้จะมีการเก็บข้อมูลจากทุกหน่วยประชากร เนื่องจากอาจเกิดจากการตอบไม่ตรงกับข้อเท็จจริง (Response Error) ในการแก้ไขเบื้องต้นกระทำ โดยอบรมพนักงานสำรวจให้เข้าใจในหลักเกณฑ์คำถามและคำถามต่างๆ ในแบบสำรวจ ด้านการลดความคลาดเคลื่อนในการสุ่ม กระทำโดยเลือกวิธีการสำรวจ(Sampling Design)ให้เหมาะสม และเพิ่มจำนวนตัวอย่างให้มากพอ เป็นต้น

2. ตรงกับเวลา (Timely)

หมายถึง ได้ข้อมูลมาอย่างรวดเร็วและทันต่อการนำไปใช้ประโยชน์ เพราะข้อมูลบางอย่างหากได้ล่าช้าไป ประโยชน์ที่ได้รับก็จะลดน้อยลง เช่น การประมาณผลผลิตข้าว ถ้าสามารถสำรวจและประมาณผลผลิตให้เสร็จสิ้นอย่างรวดเร็ว กระทรวงพาณิชย์จะนำข้อมูลที่ได้ใช้ประกอบการวางแผนส่งออกได้อย่างถูกต้อง ทันต่อเหตุการณ์ เป็นต้น

3. ตรงกับความต้องการ (Relevant)

หมายถึง ข้อมูลที่มีรายละเอียดตรงกับความต้องการของผู้ใช้ข้อมูล เช่น ตัวเลขผลผลิตทางการเกษตรที่สำรวจได้ในแต่ละปีจะนำไปใช้ประกอบการวางแผนกำหนดเป้าหมายการนำเข้า/ส่งออก

หน้าที่ความรับผิดชอบและขั้นตอนการปฏิบัติงานของเจ้าหน้าที่ที่เกี่ยวข้องมี ดังนี้

1 ศูนย์สารสนเทศการเกษตร(เดิมคือ ศูนย์สถิติการเกษตร :”ศสส.”)

- (1) กำหนดจำนวนตัวอย่างของแต่ละพืช
- (2) สุ่มเลือกหมู่บ้านตัวอย่างและจัดทำบัญชีรายชื่อหมู่บ้านตัวอย่าง
- (3) จัดทำเอกสารที่ใช้ในการสำรวจ
 - ☐ สมุดบันทึกการสำรวจข้อมูลการเกษตร
 - ☐ คู่มือการปฏิบัติงานสำรวจข้อมูลการเกษตร โดย “ศกม.”
 - ☐ ไปรษณียบัตร การรายงานข้อมูลการเกษตรรายพืช
- (4) อบรม/ชี้แจง เจ้าหน้าที่ของเขตเกษตรเศรษฐกิจและผู้เกี่ยวข้อง
- (5) ติดตามและควบคุมคุณภาพข้อมูล
- (6) ประมวลผลข้อมูลในภาพรวมขั้นสุดท้าย
- (7) วิเคราะห์ รายงานและเผยแพร่ข้อมูลรายพืช

2.เขตเกษตรเศรษฐกิจ

- (1) เข้ารับการอบรม/ชี้แจงเกี่ยวกับวิธีการดำเนินงานจากส่วนกลาง
- (2) ตรวจสอบเอกสารที่ใช้ในการดำเนินงาน ได้แก่
 - ☐ บัญชีรายชื่อหมู่บ้านตัวอย่าง
 - ☐ สมุดบันทึกการสำรวจข้อมูลการเกษตร
 - ☐ คู่มือการปฏิบัติงานการสำรวจข้อมูลการเกษตร โดย “ศกม.”
 - ☐ ไปรษณียบัตร รายงานข้อมูลการเกษตรรายพืช
- (3) ตรวจสอบบัญชีรายชื่อหมู่บ้านตัวอย่างทั้งหมด หากพบว่ามีความจำเป็นต้องใช้หมู่บ้านตัวอย่างสำรอง ให้เขตฯ รับผิดชอบศูนย์สารสนเทศการเกษตร เพื่อขอเปลี่ยนไปใช้หมู่บ้านตัวอย่างสำรองด่วน
- (4) พิจารณาคัดเลือก “ศกม.” ในแต่ละหมู่บ้านตัวอย่าง

(5) อบรม/ชี้แจงวิธีการจัดเก็บและรายงานข้อมูล พร้อมทั้งมอบเอกสารสมุดบันทึกการสำรวจข้อมูลการเกษตร และไปรษณียบัตรรายงานข้อมูลการเกษตร ให้ “ศกม.”

(6) รวบรวมหรือปรับปรุงรายชื่อ พร้อมทั้งที่อยู่ของ “ศกม.” (ถ้ามีการเปลี่ยนแปลง) เพื่อใช้ในการติดตาม ตรวจสอบผลการปฏิบัติงานของ “ศกม.” โดยให้แก้ไขลงใน โปรแกรมสำเร็จรูป จากที่ศูนย์สารสนเทศการเกษตรจัดทำขึ้นและส่งมาให้เขตฯ เมื่อเขตฯ ดำเนินการเสร็จเรียบร้อยทุกอำเภอทั้งจังหวัดแล้ว ให้จัดทำสำเนาข้อมูลลงในแผ่น Diskette ส่งให้ศูนย์สถิติการเกษตรเพื่อนำไปแก้ไขในระบบฐานข้อมูลให้ทันสมัยต่อไป

(7) ติดตามผลการปฏิบัติงานของ “ศกม.” ด้านความเข้าใจในวิธีการดำเนินงาน รายการข้อถาม ความถูกต้อง และครบถ้วนของข้อมูลจากครัวเรือนตัวอย่างทั้งหมดที่ “ศกม.” จะต้องติดตามสอบถามและแก้ไขปัญหาที่พบ รวมทั้งให้สอบถามถึงการจัดทำหรือจัดส่งไปรษณียบัตรด้วยว่าได้ดำเนินการแล้วหรือไม่อย่างไร

(8) รวบรวมสมุดบันทึกข้อมูลการเกษตรประจำหมู่บ้าน จาก “ศกม.” โดยในแต่ละหมู่บ้านตัวอย่าง เจ้าหน้าที่เขตฯ จะต้องเน้นการตรวจสอบความถูกต้องของข้อมูลก่อนออกจากหมู่บ้าน เช่น ความแม่นยำ ความสมบูรณ์ครบถ้วนของข้อมูล เป็นต้น เพื่อจะได้ไม่มีปัญหา ในขั้นตอนการบันทึกข้อมูลและคำนวณผล

(9) จ่ายเงินค่าตอบแทนให้ “ศกม.” พร้อมกับตรวจสอบใบสำคัญการจ่ายเงินให้ถูกต้องตามระเบียบของทางราชการ

(10) ตรวจสอบความถูกต้องและแม่นยำของข้อมูลในสมุดบันทึกข้อมูล

(11) บันทึกข้อมูลและคำนวณผลข้อมูลด้วย Computer โดยใช้โปรแกรมสำเร็จรูป

(12) วิเคราะห์ความถูกต้องและแม่นยำของข้อมูล ในระดับจังหวัด

(13) จัดทำสำเนาแผ่นข้อมูล (Diskette) และรายงานผลการสำรวจ ตามรูปแบบตารางผลลัพธ์ที่กำหนด แล้วจัดส่งให้ศูนย์สารสนเทศการเกษตร ตามแผนปฏิบัติงานที่กำหนดให้

3. เศรษฐกิจการเกษตรหมู่บ้าน “ศกม.”

(1) เข้ารับการฝึกอบรม/ชี้แจง จากเขตเกษตรเศรษฐกิจ

(2) ปฏิบัติงานสำรวจข้อมูลการเกษตรตามระเบียบวิธีการสำรวจที่กำหนด

(3) ตรวจสอบความถูกต้องและความครบถ้วนของข้อมูลที่บันทึก

(4) เก็บรักษาสมุดบันทึกการสำรวจข้อมูล เพื่อส่งมอบให้เจ้าหน้าที่เขตฯตามวันและเวลาที่นัดหมาย พร้อมกับรับเงินค่าตอบแทน 400 บาทต่อหมู่บ้าน/พีช

(5) สำรวจและรายงานข้อมูลทางไปรษณียบัตร หลังจากที่มีการเก็บเกี่ยวผลผลิตของพืชนั้นๆ ยกเว้น การสำรวจไม้ผล/ไม้ยืนต้น ที่ศกม.ไม่ต้องรายงาน

ระเบียบวิธีการที่ใช้ในการสำรวจ

ในการสำรวจข้อมูลเกี่ยวกับพืชเศรษฐกิจและปศุสัตว์ที่สำคัญครั้งนี้ มีเป้าหมายเพื่อให้ได้ข้อมูลการเกษตรของพืชเศรษฐกิจ และปศุสัตว์ที่สำคัญในระดับอำเภอทุกอำเภอทั่วประเทศ ซึ่งระเบียบวิธีการสำรวจมีรายละเอียดดังนี้

แต่ละอำเภอใช้แผนแบบการสุ่มตัวอย่างแบบขั้นตอนเดียวแบ่งเป็นพวก (Stratified Cluster Sampling)

1. การสุ่มตัวอย่าง

กำหนดให้ แบ่งหมู่บ้านต่าง ๆ ในอำเภอเป็นพวก ๆ ตามหลักเกณฑ์ที่จะกล่าวในข้อ 4.2 หมู่บ้านจึงเป็นหน่วยสุ่ม (Sampling unit) ที่จะต้องสุ่มในแต่ละพวกด้วยวิธีการสุ่มอย่างง่ายไม่มีการทดแทน (Simple Random Sampling Without Replacement) โดยใช้ตารางเลขสุ่ม (Random Number Table) เป็นเครื่องมือในการสุ่มหมู่บ้านตัวอย่าง ซึ่งศูนย์สารสนเทศการเกษตร ได้ดำเนินการมาแล้ว ตั้งแต่ปี 2536 และในการสำรวจข้อมูลการเกษตรตามโครงการฯ ครั้งนี้ ยังคงใช้หมู่บ้านตัวอย่าง ชุดเดียวกันกับที่ได้ดำเนินการไปแล้วทั้ง 2 ครั้ง แต่แผนแบบการสำรวจ (Sampling Design) และวิธีประมาณค่า (Estimation Procedure) แตกต่างจากการสำรวจที่ผ่านมา

2. การจัดแบ่งพวก (Stratification)

จากหมู่บ้านทั้งหมดในแต่ละอำเภอนำมาแบ่งออกเป็นพวก (Strata) โดยใช้ชนิดพืชที่ปลูกและมีช่วงฤดูการปลูกคล้ายคลึงกันเป็นเกณฑ์ในการแบ่ง โดยภาพรวมระดับประเทศ จะแบ่งออกเป็น 7 พวกคือ

พวกที่ 1 ได้แก่ หมู่บ้านที่มีการปลูกข้าวนาปี แต่เพียงอย่างเดียว

พวกที่ 2 ได้แก่ หมู่บ้านที่มีการปลูกพืชฤดูแล้ง เช่น ข้าวนาปรัง ข้าวโพดเลี้ยงสัตว์รุ่น 2 และ ถั่วต่าง ๆ รุ่น 2 ชนิดใดชนิดหนึ่งหรือหลายชนิด

พวกที่ 3 ได้แก่ หมู่บ้านที่มีการปลูกพืชฤดูฝน เช่น ข้าวโพดเลี้ยงสัตว์ รุ่น 1 ถั่วต่าง ๆ รุ่น 1 และ ฝ้าย ฯลฯ ชนิดใดชนิดหนึ่งหรือหลายชนิด

พวกที่ 4 ได้แก่ หมู่บ้านที่มีการปลูกหอมแดง กระเทียม ชนิดใดหนึ่งหรือสองชนิด

พวกที่ 5 ได้แก่ หมู่บ้านที่มีการปลูกปอแก้ว/ปอกระเจา มันสำปะหลัง โรงงาน ชนิดใดชนิดหนึ่งหรือหลายชนิด

พวกที่ 6 ได้แก่ หมู่บ้านที่มีการปลูกสับปะรด กล้วยน้ำว้า กาแฟ ชนิดใดชนิดหนึ่ง หรือหลายชนิด
พวกที่ 7 ได้แก่ หมู่บ้านที่มีการปลูกพืชผสมผสานกันระหว่างพวกที่ 2 ถึง 6 หรือ ข้ามกลุ่มกัน
ชนิดใดชนิดหนึ่งหรือหลายชนิด

3. การกำหนดจำนวนตัวอย่างและการจัดสรรตัวอย่าง

การกำหนดหมู่บ้านตัวอย่างทั้งหมดทั่วประเทศ พิจารณาจากงบประมาณที่ได้รับทั้งหมด และความต้องการที่จะได้ข้อมูลที่น่าเชื่อถือในระดับอำเภอ ซึ่งจะต้องมีจำนวนหมู่บ้านตัวอย่างที่มากพอ ตามโครงการนี้มีจำนวนหมู่บ้านตัวอย่างประมาณ 19,894 หมู่บ้าน หรือประมาณร้อยละ 30 ของหมู่บ้านทั้งหมด (อาจจะมีการเปลี่ยนแปลงไปจากนี้เล็กน้อย เนื่องจากการปรับข้อมูลในบางเขตฯ เพื่อให้ได้จำนวนตัวอย่างที่เหมาะสม)

สำหรับการจัดสรรจำนวนหมู่บ้านตัวอย่างในแต่ละพวกของแต่ละพืชในแต่ละอำเภอ ใช้วิธีการแบบเป็นสัดส่วนกับจำนวนหมู่บ้านทั้งหมด (Proportional Allocation)

4. การปฏิบัติงานในหมู่บ้านตัวอย่าง

“ศกม.” ต้องปฏิบัติงานสำรวจข้อมูลในหมู่บ้านที่ตนรับผิดชอบ หลังจากได้รับการฝึกอบรมและได้รับเอกสาร คือ สมุดบันทึกข้อมูลการเกษตรประจำหมู่บ้านแล้ว ให้ดำเนินการดังนี้

1. จดรายชื่อครัวเรือนเกษตรทุกครัวเรือน ที่มีการปลูกพืชหรือเลี้ยงสัตว์ ชนิดใดชนิดหนึ่ง หรือหลายชนิดในอาณาเขตหมู่บ้าน เรียงตามลำดับลงในสมุดบันทึกข้อมูลการเกษตรประจำหมู่บ้าน

2. “ศกม.” ต้องบันทึกข้อมูลลงในแบบ ศกม.0 โดยสอบถามจากผู้ใหญ่บ้าน หรือจากผู้มีประสบการณ์ หรือผู้อื่น ๆ เกี่ยวกับเนื้อที่เพาะปลูกและจำนวนครัวเรือนผู้ปลูกพืชนั้น ๆ รวมทั้งจำนวนครัวเรือนที่เลี้ยงสัตว์แต่ละชนิดด้วย

3. ทำการแจงนับโดยติดตามสอบถามครัวเรือนเกษตร ที่จกรายชื่อไว้จากข้อที่ (1) ทุกครัวเรือนให้ครบถ้วน (Complete enumeration) โดยกรอกข้อมูล พืช/สัตว์ ตามรายการคำถามในสมุดบันทึกข้อมูลการเกษตรประจำหมู่บ้าน

ดังนั้น อาจมีครัวเรือนใดที่อาศัยอยู่นอกหมู่บ้าน แต่มาปลูกพืชภายในหมู่บ้านก็ต้องแจงนับมาด้วย

4. กรณีที่ “สกม.” ไม่สามารถติดตามสอบถามข้อมูลได้ครบทุกครัวเรือน แม้จะพยายามอย่างที่สุดแล้ว ให้ถือว่า “สกม.” ปฏิบัติงานสมบูรณ์แล้ว ทั้งนี้ขึ้นอยู่กับ คุลยพินิจของเจ้าหน้าที่เขตฯ แต่ต้องระบุจำนวนครัวเรือนผู้ปลูกพืชหรือเลี้ยงสัตว์แต่ละชนิดในหมู่บ้านที่คาดว่าจะมีทั้งหมด (จำนวนที่เจงนับได้ทั้งหมดรวมกับจำนวนที่ยังขาดอยู่) ลงในแบบ สกม.0 .เมื่อ สกม. ทำการเจงนับเสร็จเรียบร้อยแล้ว จากการเดินสำรวจอาจพบว่าข้อมูลที่บันทึกไว้ในแบบ สกม.0 ครั้งแรกนั้นไม่สอดคล้องกับข้อเท็จจริงให้แก้ไขใหม่ได้

5. หลักเกณฑ์การใช้หมู่บ้านตัวอย่างสำรอง

1. หมู่บ้านตัวอย่างจริง เข้าไปปฏิบัติงานไม่ได้ เนื่องจากมีปัญหาเรื่องการคมนาคมหรือมีอันตราย
2. ไม่สามารถคัดเลือก “สกม.” ได้
3. ไม่ได้ได้รับความร่วมมือ

โดยให้เขตเกษตรเศรษฐกิจเจงขอใช้หมู่บ้านตัวอย่างสำรอง ได้ที่ส่วนวิชาการสถิติการเกษตร ศูนย์สารสนเทศการเกษตร โทร.579-0616

6. เศรษฐกิจการเกษตรหมู่บ้าน : “สกม.”

ในการสำรวจในครั้งนี้ แม้ “สกม.” จะไม่ต้องทำการนับเจด และสุ่มครัวเรือนตัวอย่าง แต่ “สกม.” จะต้องติดตามสัมภาษณ์ครัวเรือนเกษตรทุกครัวเรือนในหมู่บ้านตัวอย่าง และกรอกข้อมูลลงในสมุดบันทึกข้อมูลที่กำหนด ซึ่งจะมีจำนวนครัวเรือนมากหรือน้อยเพียงใดขึ้นอยู่กับจำนวนครัวเรือนเกษตรที่มีการปลูกพืชและ/หรือเลี้ยงสัตว์ในหมู่บ้านตัวอย่างนั้น

ดังนั้น “สกม.” จะเป็นผู้ที่มีความสำคัญที่สุด ความสำเร็จหรือล้มเหลวของโครงการขึ้นอยู่กับ “สกม.” เป็นส่วนใหญ่ การคัดเลือก “สกม.” เพื่อให้ได้บุคคลตรงตามความต้องการจึงเป็นสิ่งที่จะต้องทำอย่างรอบครอบ ดังนั้นในที่นี้จะกล่าวถึงหน้าที่ คุณสมบัติ แนวทางการคัดเลือก การอบรม และขั้นตอนการปฏิบัติงานของ “สกม.” เพื่อให้เขตฯ ใช้เป็นแนวทางในการปฏิบัติงานต่อไป

7. หน้าที่ของ “สกม.”

“สกม.” มีหน้าที่จะต้องปฏิบัติตามขั้นตอน ดังนี้

1. เข้ารับการอบรม ที่แจ้งจากเจ้าหน้าที่เขตเกษตรเศรษฐกิจ

2. รับเอกสารสำหรับนำไปใช้ในการปฏิบัติงาน

3. ติดตามสัมภาษณ์ครัวเรือนเกษตรทุกครัวเรือนในหมู่บ้านตัวอย่าง ที่มีการปลูกพืชและเลี้ยงสัตว์ทุกชนิดตามรายการที่กำหนดและกรอกข้อมูลลงในสมุดบันทึกข้อมูลการเกษตรประจำหมู่บ้าน

4. จัดเก็บเอกสารอย่าให้ชำรุดหรือสูญหาย และเมื่อดำเนินการสำรวจเสร็จแล้ว ให้รอเจ้าหน้าที่ของสำนักงานเศรษฐกิจการเกษตร จากส่วนกลางหรือเขตฯ มาตรวจสอบก่อน แล้วจึงส่งมอบให้เจ้าหน้าที่เขตฯ ตามกำหนดวันและเวลาที่นัดหมายต่อไป

8. แนวทางการคัดเลือก “ศกม.” (กรณีที่มีการคัดเลือก “ศกม.” ใหม่)

สำหรับแนวทางการคัดเลือก “ศกม.” นั้นอาจจะแตกต่างกันไป ตามความเหมาะสมของแต่ละท้องถิ่น อาจจะเริ่มจากการปรึกษาหารือกับผู้รู้ต่างๆ เช่น ครู พระ ผู้ใหญ่บ้าน ผู้นำกลุ่มเกษตรกรหรือผู้นำกลุ่มอื่นๆ เกษตรตำบล เกษตรอำเภอ ว่ามีผู้ใดบ้าง ที่มีความเหมาะสมและควรถูกคัดเลือก ก่อนที่จะติดต่อกับผู้ที่ถูกคัดเลือกเป็น “ศกม.” อีกครั้งหนึ่ง หรืออาจจะใช้วิธีประชุมเพื่อ คัดเลือกผู้ที่จะอาสาเป็น “ศกม.” ก็ได้ ทั้งนี้ให้อยู่ในดุลยพินิจของเขตฯ

9. คุณสมบัติทั่วไปของ “ศกม.”

1) เป็นผู้ที่มีความสมัครใจ เต็มใจที่จะให้ความร่วมมือ และอุทิศเวลาให้ กับทางราชการ โดยไม่หวังผลตอบแทนทางการเงินมากนัก

(2) เป็นผู้ที่มีมนุษยสัมพันธ์ที่ดี กว้างขวาง รู้จักและเป็นกันเองกับผู้คนในหมู่บ้าน สามารถพูดคุยสอบถามข้อมูลจากหมู่บ้านตัวอย่างได้

(3) มีความรู้ ความสามารถเพียงพอ ที่จะปฏิบัติงานในการสัมภาษณ์และบันทึกข้อมูลลงในแบบฟอร์มต่างๆ ได้

(4) ต้องเป็นผู้ที่บรรลุนิติภาวะแล้ว สุขภาพแข็งแรง และต้องมีหลักแหล่งประกอบอาชีพในหมู่บ้าน ที่ค่อนข้างจะถาวรเพื่อที่จะปฏิบัติงานได้อย่างต่อเนื่องหลายปี

(5) อาจเป็นเกษตรกรหรือไม่เป็นเกษตรกรก็ได้ การที่ “ศกม.” เป็นเกษตรกรด้วยอาจเป็นสิ่งดี เพราะจะมีความรู้ในเรื่องข้อมูลทางการเกษตรอย่างดี ยกเว้นในกรณีที่ไม่สามารถหลีกเลี่ยงได้

(6) ควรจะเป็นผู้ที่ไม่มีผลประโยชน์โดยตรงกับข้อมูลการเกษตร เพราะอาจทำให้มีแนวโน้มที่จะรายงานข้อมูลคลาดเคลื่อนกับความเป็นจริง เนื่องจากขัดกับผลประโยชน์ของตนเอง

(7) ไม่ควรเป็นบุคคลที่มีภาระกิจหลักอย่างอื่นฯ มากเกินไป จนไม่มีเวลาที่จะปฏิบัติงานในหน้าที่ของ “สคม.” ได้

10. การอบรม “สคม.”

เขตเกษตรเศรษฐกิจ มีหน้าที่หลักที่จะต้องอบรม ชี้แจง “สคม.” ซึ่งการอบรมนี้จะใช้วิธีการอบรมตัวต่อตัวในแต่ละหมู่บ้าน หรืออบรมพร้อมๆ กัน ครั้งละหลายหมู่บ้าน หรืออบรมพร้อมๆ กันทั้งอำเภอ ซึ่งเขตฯ จะต้องพิจารณาตามความเหมาะสม สำหรับหัวข้อที่จะอบรม/ชี้แจงแก่ “สคม.” ควรประกอบไปด้วยเนื้อหา ดังนี้

(1) ความเป็นมาของโครงการ ตลอดจนความจำเป็นที่จะต้องจัดตั้ง “สคม.” และเจือใจของการเป็น “สคม.”

(2) ความสำคัญของข้อมูลที่ได้จากการสำรวจ

(3) แนวทางการปฏิบัติงาน ซึ่งต่างจากวิธีการที่ผ่านมา กล่าวคือให้ “สคม.” ติดตามสัมภาษณ์ครัวเรือนเกษตรทั้งหมดในหมู่บ้านตัวอย่าง และกรอกข้อมูลลงในสมุดบันทึกข้อมูลการเกษตรประจำหมู่บ้านที่กำหนดให้

(4) การจดบันทึกและกรอกข้อมูลในแบบสอบถามพืช/สัตว์ชนิดต่าง ๆ

(5) การจัดเก็บเอกสารเพื่อให้เจ้าหน้าที่(เขตฯและศสส.) ตรวจสอบและรวบรวมรายละเอียดในแต่ละเรื่องจะมีอยู่ในสมุดบันทึกข้อมูลการเกษตร ที่แจกจ่ายให้กับ “สคม.” ซึ่งเขตฯจะต้องทำความเข้าใจและอบรมชี้แจง “สคม.” ไม่ควรให้ “สคม.” อ่านแต่เพียงอย่างเดียว

11. ผลตอบแทนที่ “สคม.” จะได้รับ

(1) ค่าตอบแทนในปีงบประมาณ 2537 ซึ่งจะทำการสำรวจและรายงานผล 2 ครั้ง “สคม.” แต่ละคน จะได้รับเงินจำนวน 400 บาท(ครั้งที่ 2) /พืช/หมู่บ้าน โดยเขตฯ จ่ายให้เพียงครั้งเดียว เมื่อไปปรับสมุดบันทึกการสำรวจข้อมูลการเกษตรกลับคืนจาก “สคม.”

(2) เอกสาร ข่าวสาร และข้อมูลการเกษตรต่างๆ ที่อาจจะเป็นทั้งข่าวสารที่ผลิตขึ้น โดย สำนักงานเศรษฐกิจการเกษตร เช่น ข่าวเศรษฐกิจภูมิภาค ข่าวเศรษฐกิจการเกษตรประจำ เดือน หรือเอกสารที่เขตฯผลิตขึ้น เพื่อนำมาใช้ในการเผยแพร่และแจกจ่ายให้ “สคม.” โดยเฉพาะ เช่น รายงานภาวะการผลิต การตลาด และราคาผลผลิตการเกษตรรายเดือน รวมทั้งเอกสารคำแนะนำ ทางการเกษตรอื่นๆ เช่น การปลูกพืช การเลี้ยงสัตว์ ที่ผลิตขึ้นโดยกรมวิชาการเกษตร กรมส่งเสริม การเกษตร กรมปศุสัตว์ ซึ่งเขตเกษตรเศรษฐกิจอาจจะประสานงานหรือจัดหามาให้ก็ได้

(3) สำหรับ “สคม.” ที่มี การคัดเลือกใหม่ จะได้รับใบประกาศนียบัตรเชิดชูเกียรติ ที่ เลขธิการสำนักงานเศรษฐกิจการเกษตร เป็นผู้ลงนาม ส่วนพิธีแจกให้อยู่ในดุลยพินิจของเขตฯ

(4) การฝึกอบรมถ่ายทอดความรู้ด้านเศรษฐกิจการเกษตร ทักษะศึกษา คูงานที่สถานี ทดลอง หรือที่ฟาร์ม ซึ่งประสบความสำเร็จ รวมทั้งการคัดเลือกให้เป็น “เศรษฐกิจการเกษตรหมู่บ้านดีเด่น” ระดับอำเภอ จังหวัด เพื่อรับโล่เชิดชูเกียรติในงานวันสถาปนาสำนักงานเศรษฐกิจการ เกษตร เป็นประจำทุกปี

12. เงื่อนไขการคัดเลือก “สคม.”

(1)เขตฯ สามารถคัดเลือก “สคม.” ได้หมู่บ้านตัวอย่างละ 1 คน สำหรับหมู่บ้าน ตัวอย่าง ที่มีจำนวนครัวเรือนที่ปลูกพืช ไม่เกิน 300 ครัวเรือน

(2)ส่วนหมู่บ้านตัวอย่าง มีจำนวนครัวเรือนที่ปลูกพืช มากกว่า 300 ครัวเรือน อนุโลมให้เจ้าหน้าที่เขตฯ สามารถคัดเลือก “สคม.” เพิ่มได้อีก 1 คน

(3)บุคคลที่ไม่สมควรจะคัดเลือกเป็น “สคม.” คือ บุคคลผู้ที่ซึ่งมีงานประจำมากจน ไม่สามารถปฏิบัติงานนี้ได้เต็มที่หรืออาจทำงานได้เพียงชั่วขณะ หรืออาจมีผลประโยชน์กับ ข้อมูล รวมทั้งความไม่เหมาะสมในลักษณะอื่นๆ บุคคลดังกล่าว ได้แก่

- | | |
|--|--|
| <input type="checkbox"/> กำนัน | <input type="checkbox"/> ผู้ใหญ่บ้าน/ผู้ช่วย |
| <input type="checkbox"/> ครู/อาจารย์ | <input type="checkbox"/> นักเรียน/นักศึกษา |
| <input type="checkbox"/> ผู้ที่มีอายุต่ำกว่า 15 ปี | <input type="checkbox"/> เกษตรตำบล |
| <input type="checkbox"/> ตำรวจ/ทหาร | <input type="checkbox"/> นักบวช |

(4)“สกม.” จะต้องได้รับการอบรม/ชี้แจง การดำเนินงานจากเจ้าหน้าที่ของเขตฯ และเป็นผู้ปฏิบัติงานสำรวจและกรอกข้อมูลลงในสมุดบันทึกข้อมูลการเกษตร ประจำหมู่บ้าน ด้วยการติดตามสัมภาษณ์ครัวเรือนเกษตรที่อาศัยอยู่ในหมู่บ้านตัวอย่างนับทุกครัวเรือนและทุกรายการข้อมูล ด้วยตนเองให้ครบถ้วน ถ้าไม่ปฏิบัติตามเงื่อนไขจะต้องกลับไปดำเนินการใหม่จนกว่าจะถูกต้องเสียก่อน เขตฯ จึงจะจ่ายเงินค่าตอบแทนได้ ซึ่งเขตฯ ควรจะต้องชี้แจงให้ “สกม.” เข้าใจในประเด็นนี้ด้วย

(5)ในกรณีที่มีหมู่บ้านตัวอย่างบางหมู่บ้านไม่สามารถจัดหา “สกม.” ที่ดี และมีความสามารถในการปฏิบัติงานได้ เขตฯสามารถพิจารณาจ้าง “สกม.” ที่มีความรู้ความสามารถจากหมู่บ้านตัวอย่างข้างเคียงได้ นั่นคือ “สกม.” 1 คน อาจรับผิดชอบในการปฏิบัติงานได้มากกว่า 1 หมู่บ้าน แต่ทั้งนี้เขตฯควรพิจารณา ความรู้ความสามารถของ “สกม.” และปริมาณงานที่ “สกม.” จะรับเพิ่มขึ้นโดยไม่ให้มีผลในทางลบต่อคุณภาพของงานที่ สกม.ผู้นั้นรับผิดชอบอยู่เดิม

13. การปฏิบัติตัวของเจ้าหน้าที่เขตฯ กับ “สกม.”

การปฏิบัติตัวของเจ้าหน้าที่เขตฯ มีความสำคัญเป็นอย่างยิ่ง ที่จะต้องสร้างความศรัทธาแก่ “สกม.” ให้เกิดทัศนคติที่ดีกับเจ้าหน้าที่ของรัฐ โดยเฉพาะเจ้าหน้าที่เขตฯ เพราะเมื่อ “สกม.” มีความศรัทธาต่อตัวเจ้าหน้าที่แล้ว จะทำให้มีความสนใจเรื่องราวต่างๆ รวมทั้งเข้ารับการอบรม/ชี้แจง และทำความเข้าใจได้เป็นอย่างดีและมีประสิทธิภาพ อันจะเป็นสิ่งที่น่าสนใจความสำเร็จของการเก็บรวบรวมข้อมูลการเกษตร ดังนั้นเจ้าหน้าที่เขตฯ ควรจะต้องปฏิบัติตัวให้เหมาะสม เช่น แต่งกายสุภาพ สะอาด เรียบร้อย ใช้งานสุภาพ รู้จักอ่อนน้อมถ่อมตน และมีความเป็นกันเองกับ “สกม.” หรือ ชาวบ้านทุกคน ซึ่งจะเป็นเสน่ห์แก่ตนเองในการติดต่อประสานงานกับบุคคลอื่นๆ และเจ้าหน้าที่เขตฯ จะต้องแสดงตัวให้ผู้ทั่วไปติดต่อทราบว่า เป็นเจ้าหน้าที่ สำนักงานเศรษฐกิจการเกษตร โดยการแสดงบัตรประจำตัว เพื่อให้ “สกม.” หรือผู้อื่นได้ทราบว่า เจ้าหน้าที่เขตฯ เป็นใคร ชื่ออะไร ซึ่งจะทำให้รู้จักและคุ้นเคยกันง่ายขึ้น

14. ประโยชน์ที่จะได้รับจาก “สกม.”

หาก “สกม.” สามารถปฏิบัติงานได้อย่างถูกต้อง ตามหลักเกณฑ์ที่กำหนดให้แล้ว ทางราชการจะได้รับประโยชน์อย่างมาก ดังต่อไปนี้

(1) เป็นการแบ่งเบาภาระรัฐบาล ที่จะไม่ต้องเพิ่มจำนวนข้าราชการหรือเพิ่มจำนวนลูกจ้างประจำ

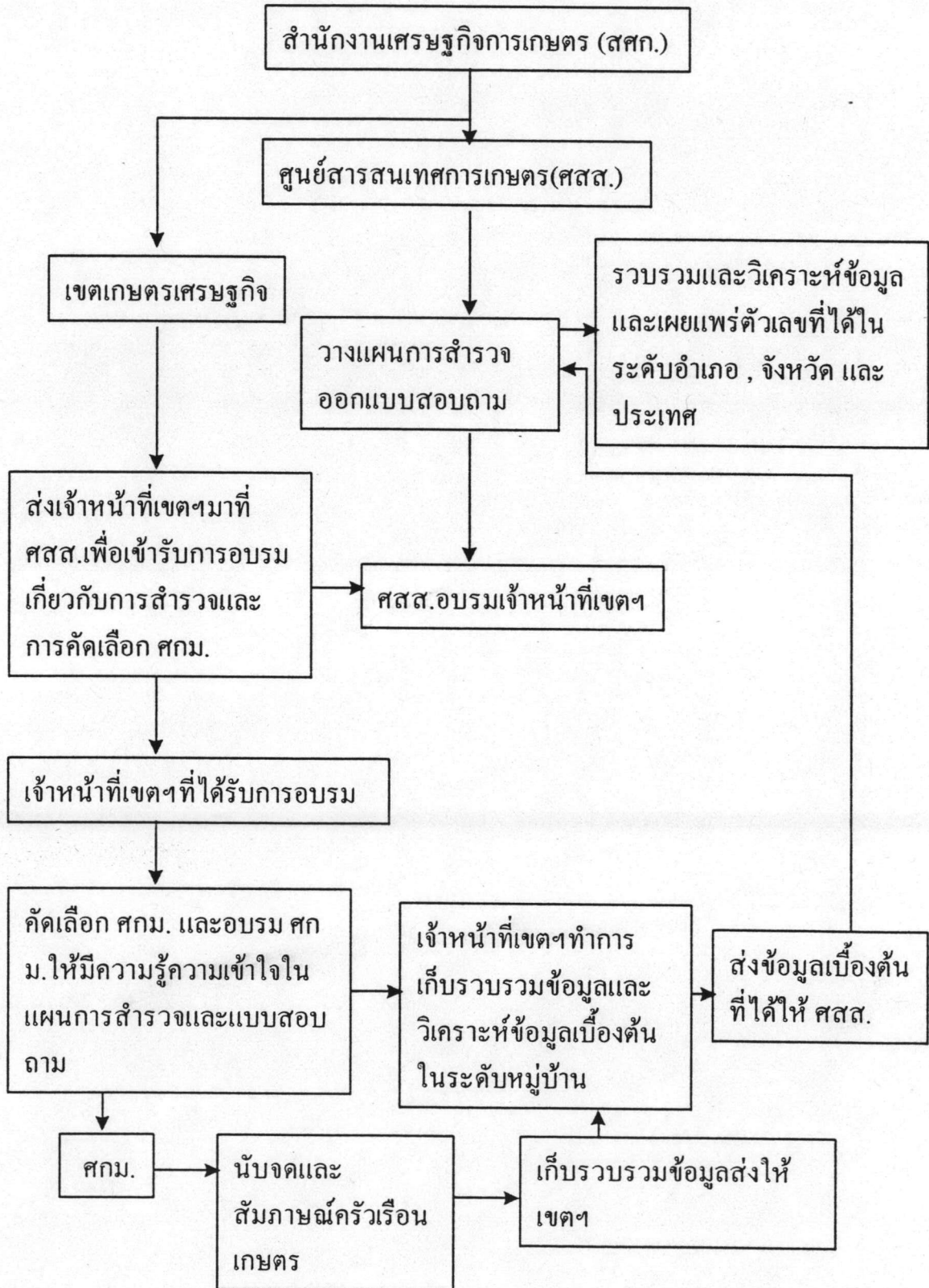
(2) เป็นการประหยัดงบประมาณของทางราชการ เนื่องจากลักษณะการจ้างจะเป็นการจ้างเฉพาะกิจเป็นครั้งคราว ตามความจำเป็นเท่านั้น

(3) สามารถสำรวจข้อมูลครอบคลุมหมู่บ้านตัวอย่างได้มากขึ้น ทำให้ได้ข้อมูลที่มีความน่าเชื่อถือมากยิ่งขึ้น

(4) สามารถให้ “ศกม.” เป็นผู้รายงานข้อมูลอื่นๆ ให้กับทางราชการได้เมื่อมีความจำเป็น นอกเหนือจากข้อมูลเนื้อที่ปลูกพืชหรือจำนวนปศุสัตว์ที่ดำเนินการอยู่ในปัจจุบัน เช่น ราคาผลผลิตการเกษตร ภาวะการผลิตพืช/สัตว์ หรือผลกระทบที่เกิดจากภัยธรรมชาติ เป็นต้น

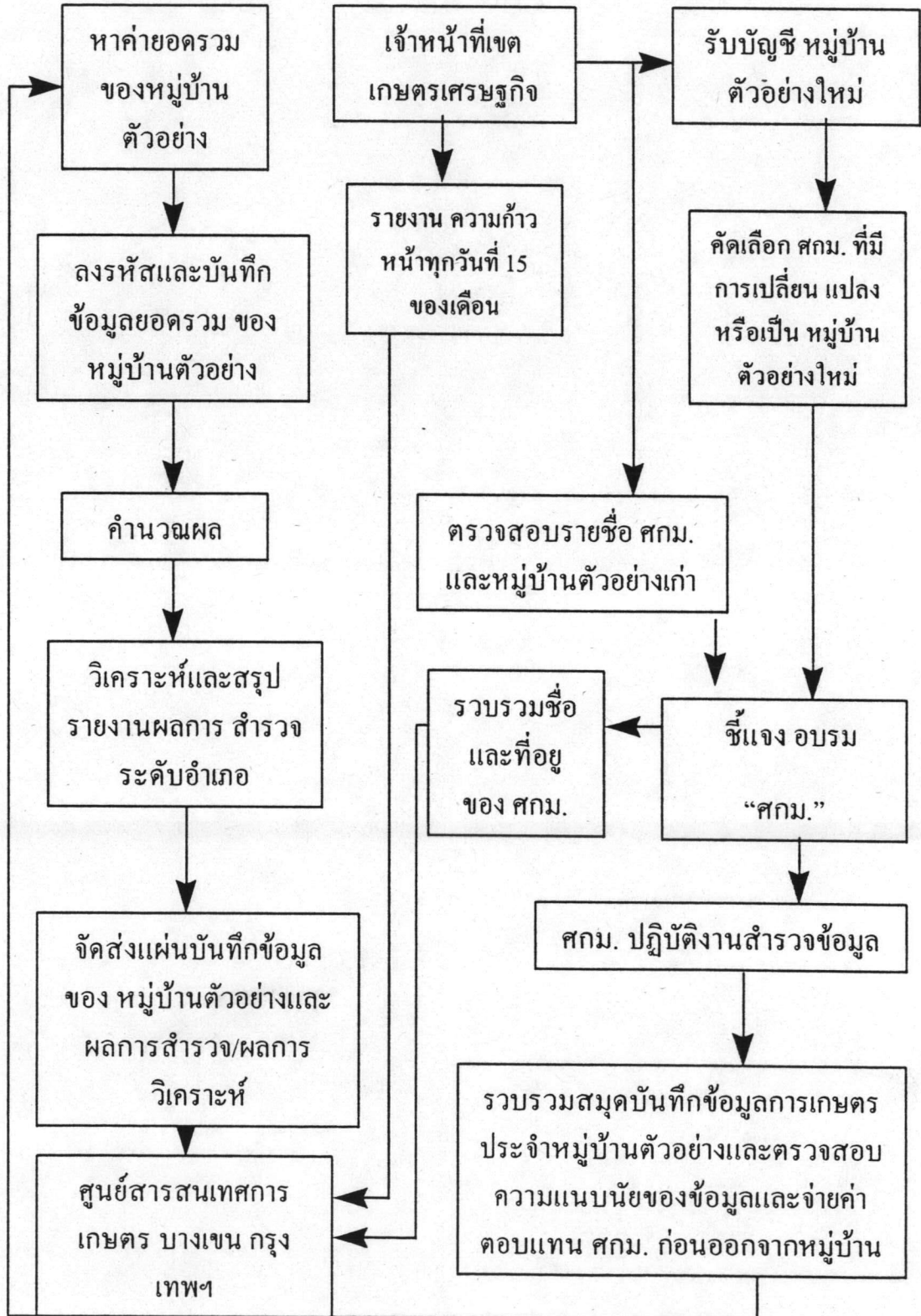
(5) ให้ “ศกม.” เป็นสื่อกลาง หรือเป็นตัวแทนในการถ่ายทอดความรู้ด้านเศรษฐกิจการเกษตรหรือด้านการเกษตรอื่นๆ จากหน่วยราชการไปยังประชาชนในหมู่บ้าน หรือเพื่อนบ้านได้

ภาพที่ 2 แสดงขั้นตอนการดำเนินงานของ สำนักงานเศรษฐกิจการเกษตร



ภาพที่ 3 ขั้นตอนการดำเนินงานของการสำรวจ

โครงการปรับปรุงระบบข้อมูลการเกษตร โดย สกม.



ภาพที่ 4 แผนปฏิบัติงานสำรวจข้อมูลการเกษตร ตามโครงการปรับปรุงระบบข้อมูลการเกษตร

ขั้นตอนการปฏิบัติงาน	2537									2538	ผู้รับผิดชอบ	
	เม.ย.	พ.ค.	มิ.ย.	ก.ค.	ส.ค.	ก.ย.	ต.ค.	พ.ย.	ธ.ค.	ม.ค.		
1. เตรียมงานด้านวิชาการ	1	31										ศสต.
2. อบรมระเบียบวิธีการสำรวจ			6 7									ศสต.
3. คัดเลือกและชี้แจง ศกม.			15	15								เขตฯ
4. จัดเก็บข้อมูล				1	31							ศสต.
5. ประมวลผล/รายงานผลเบื้องต้น - แผนบันทึกข้อมูล - บัญชีรายชื่อ "ศกม." - บัญชีรายชื่อหมู่บ้านตัวอย่างที่ระบุค่า M,m					15			1				เขตฯ
6. รายงานผลการสำรวจที่วิเคราะห์แล้ว								1	31			เขตฯ
7. รายงานความก้าวหน้าการปฏิบัติงาน ทุกวันที่ 15 ของเดือน				15	15	15	15	15	15	15	15	เขตฯ
8. รายงานผลการสำรวจ							1				31	ศสต.