



บทที่ 4

ผลการวิเคราะห์ข้อมูล

งานการวิจัยเพื่อเปรียบเทียบอัตราการรายงานตัว อัตราการออกกลางคัน ภูมิหลังทางการศึกษา เศรษฐกิจและสังคม ผลสัมฤทธิ์ทางการเรียน และ เจตคติต่อมหาวิทยาลัยสงขลานครินทร์ ของนักศึกษาที่ผ่านการคัดเลือกโดยวิธีรับตรงกับวิธีรับรวม รุ่นปีการศึกษา 2527-2531 ผู้วิจัยได้เสนอผลการวิเคราะห์ข้อมูลดังนี้

1. ผลการเปรียบเทียบอัตราการรายงานตัว
2. ผลการเปรียบเทียบอัตราการออกกลางคัน
3. ผลการเปรียบเทียบภูมิหลังทางการศึกษา เศรษฐกิจและสังคม
4. ผลการเปรียบเทียบผลสัมฤทธิ์ทางการเรียน
5. ผลการเปรียบเทียบเจตคติต่อมหาวิทยาลัยสงขลานครินทร์

เพื่อความสะดวกและความเหมาะสมในการแสดงผลการวิเคราะห์ข้อมูล ผู้วิจัยได้ใช้สัญลักษณ์ทางสถิติและอักษรย่อ มีความหมายดังต่อไปนี้

N	หมายถึง	จำนวนนักศึกษาที่มีสิทธิ์เข้าศึกษา
D	หมายถึง	จำนวนนักศึกษาที่ออกกลางคัน
d	หมายถึง	อัตราการออกกลางคัน
n	หมายถึง	จำนวนกลุ่มตัวอย่าง
\bar{X}	หมายถึง	ตัวกลาง เลขคณิต
S.D.	หมายถึง	ส่วนเบี่ยงเบนมาตรฐาน
z	หมายถึง	ค่าสถิติซี (z-proportion)
t	หมายถึง	ค่าสถิติทดสอบที (t-test)
χ^2	หมายถึง	ค่าสถิติไคสแควร์ (chi-square)

1. ผลการเปรียบเทียบอัตราการรายงานตัวของนักศึกษามหาวิทยาลัยสงขลานครินทร์

1.1 สภาพการรายงานตัวของนักศึกษามหาวิทยาลัยสงขลานครินทร์ ระหว่าง

ปีการศึกษา 2527-2531

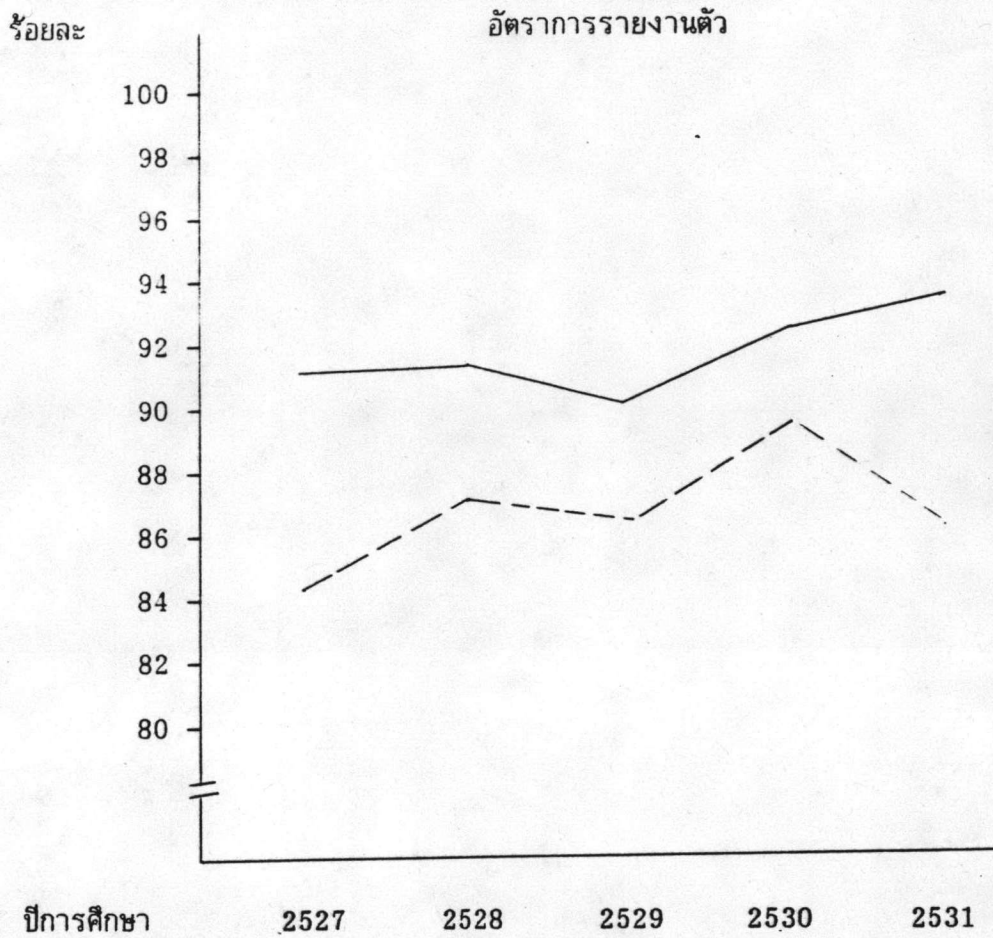
ตาราง 5 จำนวนผู้มีสิทธิ์เข้าศึกษา และผู้มารายงานตัวของนักศึกษามหาวิทยาลัยสงขลานครินทร์
จำนวนตามปีการศึกษา และวิธีเข้าศึกษา

ปีการศึกษา/ วิธีเข้าศึกษา	วิธีรับรวม			วิธีรับตรง		
	มีสิทธิ์	รายงานตัว	ร้อยละ	มีสิทธิ์	รายงานตัว	ร้อยละ
2527	722	661	91.55	736	619	84.10
2528	702	645	91.88	846	738	87.23
2529	755	684	90.60	815	706	86.63
2530	735	678	92.24	921	823	89.36
2531	832	779	93.63	903	779	86.27

จากตาราง 5 สามารถใช้กราฟแสดงสภาพของอัตราการรายงานตัว ดังแสดง

ในแผนภูมิ 1

แผนภูมิ 1 สภาพการรายงานตัวของนักศึกษามหาวิทยาลัยสงขลานครินทร์ที่ผ่านการสอบคัดเลือก
โดยวิธีรับรวมและรับตรง ตั้งแต่ปีการศึกษา 2527-2531



————— หมายถึง นักเรียนรับรวม
- - - - - หมายถึง นักเรียนรับตรง

1.2 ผลการเปรียบเทียบอัตราการรายงานตัวของนักศึกษามหาวิทยาลัย
สงขลานครินทร์ที่ผ่านการสอบคัดเลือกโดยวิธีรับรวมและวิธีรับตรง

ตาราง 6 จำนวนผู้มีสิทธิ์เข้าศึกษาและผู้ที่มารายงานตัวของนักศึกษามหาวิทยาลัยสงขลานครินทร์
รุ่นปีการศึกษา 2527 จำแนกตามคณะและวิธีเข้าศึกษา

วิธีเข้าศึกษา/คณะ	วิธีรับรวม			วิธีรับตรง			z
	มีสิทธิ์	รายงานตัว	ร้อยละ	มีสิทธิ์	รายงานตัว	ร้อยละ	
วิศวกรรมศาสตร์	109	105	96.33	127	112	88.19	2.29*
วิทยาศาสตร์	84	79	94.05	89	71	79.78	2.76**
แพทยศาสตร์	35	35	100.00	32	32	100.00	0.00
พยาบาลศาสตร์	54	50	92.59	52	45	86.54	1.02
ทันตแพทยศาสตร์	12	11	91.67	10	7	70.00	1.31
เภสัชศาสตร์	46	45	97.83	35	27	77.14	2.93**
ทรัพยากรธรรมชาติ	47	42	89.36	83	73	87.95	0.24
วิทยาการจัดการ	75	73	97.33	83	79	95.18	0.71
ศึกษาศาสตร์	141	116	82.27	136	95	69.85	2.42**
มนุษยศาสตร์ฯ	119	105	88.24	89	78	87.64	0.13
รวม	722	661	91.55	736	619	84.10	4.34**

**p<.01

*p<.05

จากตาราง 6 พบว่า ในรุ่นปีการศึกษา 2527 นักศึกษาที่ผ่านการสอบคัดเลือกโดยวิธีรับตรงมีอัตราการรายงานตัวต่ำกว่านักศึกษาที่ผ่านการสอบคัดเลือกโดยวิธีรับรวมอย่างมีนัยสำคัญทางสถิติ และเมื่อพิจารณาเป็นรายคณะ พบว่า นักศึกษาที่ผ่านการสอบคัดเลือกโดยวิธีรับตรงของคณะวิศวกรรมศาสตร์ คณะวิทยาศาสตร์ คณะเภสัชศาสตร์ และคณะศึกษาศาสตร์ มีอัตราการรายงานตัวต่ำกว่านักศึกษาที่ผ่านการสอบคัดเลือกโดยวิธีรับรวมอย่างมีนัยสำคัญทางสถิติ ส่วนคณะอื่น ๆ อัตราการรายงานตัวไม่แตกต่างกันอย่างมีนัยสำคัญทางสถิติ

ตาราง 7 จำนวนผู้มีสิทธิ์เข้าศึกษาและผู้ที่มารายงานตัวของนักศึกษามหาวิทยาลัยสงขลานครินทร์
 รุ่นปีการศึกษา 2528 จำแนกตามคณะและวิธีเข้าศึกษา

วิธีเข้าศึกษา/คณะ	วิธีรับรวม			วิธีรับตรง			z
	มีสิทธิ์	รายงานตัว	ร้อยละ	มีสิทธิ์	รายงานตัว	ร้อยละ	
วิศวกรรมศาสตร์	100	99	99.00	111	109	98.20	0.49
วิทยาศาสตร์	89	79	88.76	91	80	87.91	0.18
แพทยศาสตร์	35	35	100.00	32	32	100.00	0.00
พยาบาลศาสตร์	43	40	93.02	56	56	100.00	-2.01*
ทันตแพทยศาสตร์	11	11	100.00	13	13	100.00	0.00
เภสัชศาสตร์	53	51	96.23	49	49	100.00	-1.37
ทรัพยากรธรรมชาติ	40	34	85.00	73	67	91.78	-1.12
วิทยาการจัดการ	96	93	96.88	82	79	96.34	0.20
ศึกษาศาสตร์	113	95	84.07	197	134	68.02	3.10**
มนุษยศาสตร์ฯ	116	102	87.93	137	114	83.21	1.06
วิทยาศาสตร์ฯ	6	6	100.00	5	5	100.00	0.00
รวม	702	645	91.88	846	738	87.23	2.95**

**p<.01

*p<.05

จากตาราง 7 พบว่า ในรุ่นปีการศึกษา 2528 นักศึกษาที่ผ่านการสอบคัดเลือกโดยวิธีรับตรงมีอัตราการรายงานตัวต่ำกว่านักศึกษาที่ผ่านการสอบคัดเลือกโดยวิธีรับรวมอย่างมีนัยสำคัญทางสถิติ และเมื่อพิจารณาเป็นรายคณะ พบว่า นักศึกษาที่ผ่านการสอบคัดเลือกโดยวิธีรับตรงของคณะศึกษาศาสตร์ มีอัตราการรายงานตัวต่ำกว่านักศึกษาที่ผ่านการสอบคัดเลือกโดยวิธีรับรวมอย่างมีนัยสำคัญทางสถิติ และนักศึกษารับตรงคณะพยาบาลศาสตร์มีอัตราการรายงานตัวสูงกว่านักศึกษารับรวมอย่างมีนัยสำคัญทางสถิติ ส่วนคณะอื่น ๆ อัตราการรายงานตัวไม่แตกต่างกันอย่างมีนัยสำคัญทางสถิติ

ตาราง 8 จำนวนผู้มีสิทธิ์เข้าศึกษาและผู้ที่มารายงานตัวของนักศึกษามหาวิทยาลัยสงขลานครินทร์
 รั้นปีการศึกษา 2529 จำแนกตามคณะและวิธีเข้าศึกษา

วิธีเข้าศึกษา/คณะ	วิธีรับรวม			วิธีรับตรง			z
	มีสิทธิ์	รายงานตัว	ร้อยละ	มีสิทธิ์	รายงานตัว	ร้อยละ	
วิศวกรรมศาสตร์	109	106	97.25	113	103	91.15	1.93*
วิทยาศาสตร์	101	88	87.13	98	79	80.61	1.25
แพทยศาสตร์	35	35	100.00	32	31	96.88	1.05
พยาบาลศาสตร์	42	37	88.10	55	50	90.91	-0.45
ทันตแพทยศาสตร์	14	14	100.00	14	14	100.00	0.00
เภสัชศาสตร์	50	48	96.00	50	50	100.00	-1.43
ทรัพยากรธรรมชาติ	62	54	87.10	71	65	91.55	-0.83
วิทยาการจัดการ	83	76	91.57	101	92	91.09	0.11
ศึกษาศาสตร์	130	110	84.62	139	96	69.06	3.01**
มนุษยศาสตร์ฯ	121	109	90.08	122	107	87.70	0.59
วิทยาศาสตร์ฯ	8	7	87.50	20	19	95.00	-0.70
รวม	755	684	90.60	815	706	86.63	2.47**

**p<.01

*p<.05

จากตาราง 8 พบว่า ในรั้นปีการศึกษา 2529 นักศึกษาที่ผ่านการสอบคัดเลือกโดยวิธีรับตรงมีอัตราการรายงานตัวต่ำกว่านักศึกษาที่ผ่านการสอบคัดเลือกโดยวิธีรับรวมอย่างมีนัยสำคัญทางสถิติ และเมื่อพิจารณาเป็นรายคณะ พบว่า นักศึกษาที่ผ่านการสอบคัดเลือกโดยวิธีรับตรงของคณะวิศวกรรมศาสตร์ และคณะศึกษาศาสตร์ มีอัตราการรายงานตัวต่ำกว่านักศึกษาที่ผ่านการสอบคัดเลือกโดยวิธีรับรวมอย่างมีนัยสำคัญทางสถิติ ส่วนคณะอื่น ๆ อัตราการรายงานตัวไม่แตกต่างกันอย่างมีนัยสำคัญทางสถิติ

ตาราง 9 จำนวนผู้มีสิทธิ์เข้าศึกษาและผู้ที่มารายงานตัวของนักศึกษามหาวิทยาลัยสงขลานครินทร์
 ระบุปีการศึกษา 2530 จำแนกตามคณะและวิธีเข้าศึกษา

วิธีเข้าศึกษา/คณะ	วิธีรับรวม			วิธีรับตรง			z
	มีสิทธิ์	รายงานตัว	ร้อยละ	มีสิทธิ์	รายงานตัว	ร้อยละ	
วิศวกรรมศาสตร์	101	98	97.03	129	122	94.57	0.91
วิทยาศาสตร์	84	74	88.10	103	89	86.41	0.34
แพทยศาสตร์	48	47	97.92	47	47	100.00	-0.99
พยาบาลศาสตร์	45	38	84.44	70	63	90.00	-0.89
ทันตแพทยศาสตร์	14	14	100.00	18	18	100.00	0.00
เภสัชศาสตร์	51	50	98.04	55	55	100.00	-1.04
ทรัพยากรธรรมชาติ	73	62	84.93	75	65	86.67	-0.30
วิทยาการจัดการ	81	77	95.06	109	103	94.50	0.17
ศึกษาศาสตร์	122	107	87.70	179	136	75.98	2.53**
มนุษยศาสตร์ฯ	110	105	95.45	128	119	92.97	0.81
วิทยาศาสตร์ฯ	6	6	100.00	8	6	75.00	1.32
รวม	735	678	92.24	921	823	89.36	2.00*

**p<.01

*p<.05

จากตาราง 9 พบว่า ในรุ่นปีการศึกษา 2530 นักศึกษาที่ผ่านการสอบคัดเลือกโดยวิธีรับตรงมีอัตราการรายงานตัวต่ำกว่านักศึกษาที่ผ่านการสอบคัดเลือกโดยวิธีรับรวมอย่างมีนัยสำคัญทางสถิติ และเมื่อพิจารณาเป็นรายคณะ พบว่า นักศึกษาที่ผ่านการสอบคัดเลือกโดยวิธีรับตรงของคณะศึกษาศาสตร์ มีอัตราการรายงานตัวต่ำกว่านักศึกษาที่ผ่านการสอบคัดเลือกโดยวิธีรับรวมอย่างมีนัยสำคัญทางสถิติ ส่วนคณะอื่น ๆ อัตราการรายงานตัวไม่แตกต่างกันอย่างมีนัยสำคัญทางสถิติ

ตาราง 10 จำนวนผู้มีสิทธิ์เข้าศึกษาและผู้ที่มารายงานตัวของนักศึกษามหาวิทยาลัยสงขลานครินทร์
 ระบุปีการศึกษา 2531 จำแนกตามคณะและวิธีเข้าศึกษา

วิธีเข้าศึกษา/คณะ	วิธีรับรวม			วิธีรับตรง			z
	มีสิทธิ์	รายงานตัว	ร้อยละ	มีสิทธิ์	รายงานตัว	ร้อยละ	
วิศวกรรมศาสตร์	109	109	100.00	114	107	93.86	2.63**
วิทยาศาสตร์	94	91	96.81	103	79	76.70	4.10**
แพทยศาสตร์	49	49	100.00	45	45	100.00	0.00
พยาบาลศาสตร์	61	52	85.25	66	58	87.88	-0.44
ทันตแพทยศาสตร์	22	22	100.00	18	18	100.00	0.00
เภสัชศาสตร์	46	46	100.00	53	53	100.00	0.00
ทรัพยากรธรรมชาติ	68	65	95.59	87	66	75.86	3.37**
วิทยาการจัดการ	109	102	93.58	104	92	88.46	1.31
ศึกษาศาสตร์	141	120	85.11	185	138	74.59	2.31*
มนุษยศาสตร์ฯ	114	104	91.23	120	115	95.83	-1.44
วิทยาศาสตร์ฯ	19	19	100.00	8	8	100.00	0.00
รวม	832	7798	93.63	903	779	86.27	5.06**

**p<.01

*p<.05

จากตาราง 10 พบว่า ในรุ่นปีการศึกษา 2531 นักศึกษาที่ผ่านการสอบคัดเลือกโดยวิธีรับตรงมีอัตราการรายงานตัวต่ำกว่านักศึกษาที่ผ่านการสอบคัดเลือกโดยวิธีรับรวมอย่างมีนัยสำคัญทางสถิติ และเมื่อพิจารณาเป็นรายคณะ พบว่า นักศึกษาที่ผ่านการสอบคัดเลือกโดยวิธีรับตรงของคณะวิศวกรรมศาสตร์ คณะวิทยาศาสตร์ คณะทรัพยากรธรรมชาติ และคณะศึกษาศาสตร์ มีอัตราการรายงานตัวต่ำกว่านักศึกษาที่ผ่านการสอบคัดเลือกโดยวิธีรับรวมอย่างมีนัยสำคัญทางสถิติ ส่วนคณะอื่น ๆ อัตราการรายงานตัวของนักศึกษาทั้งสองกลุ่ม ไม่แตกต่างกันอย่างมีนัยสำคัญทางสถิติ

2. ผลการเปรียบเทียบอัตราการออกกลางคันของนักศึกษามหาวิทยาลัยสงขลานครินทร์
ที่ผ่านการสอบคัดเลือกโดยวิธีรับตรงและวิธีรับรวม

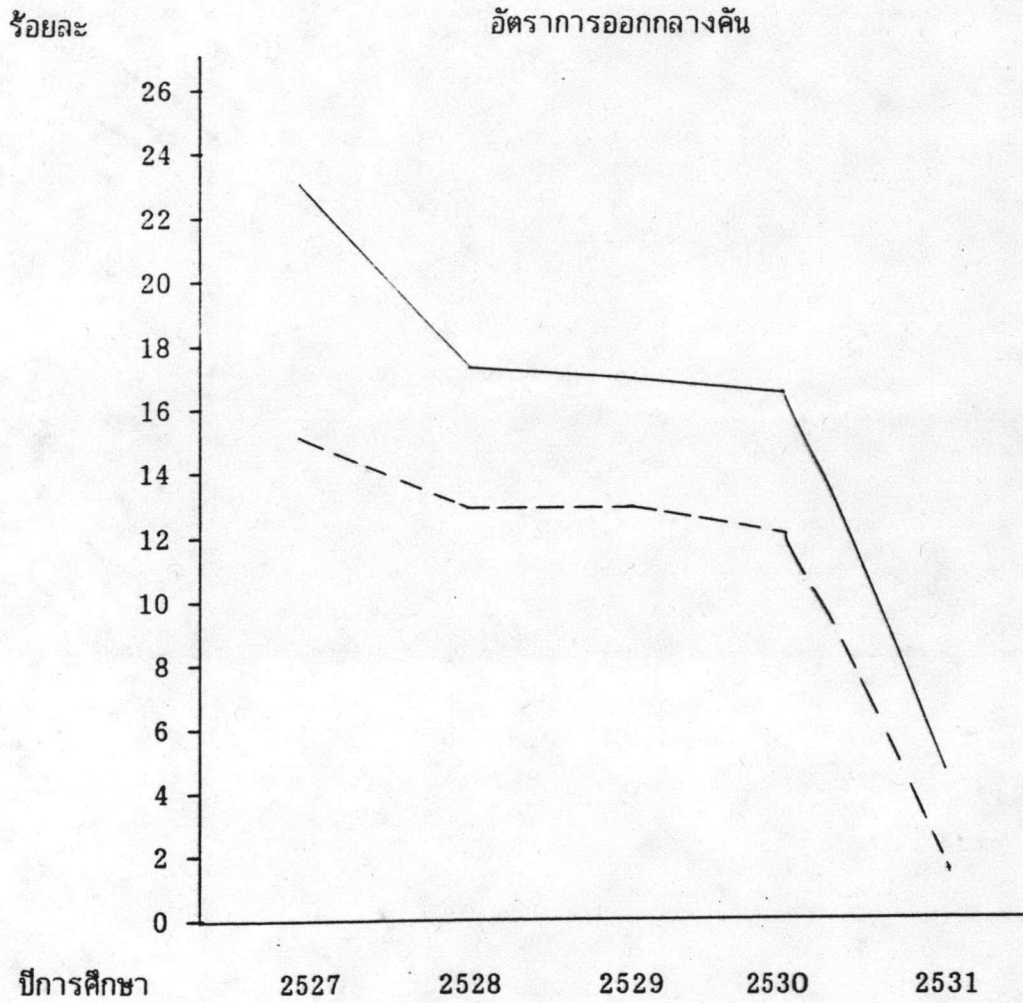
2.1 สภาพการออกกลางคันของนักศึกษามหาวิทยาลัยสงขลานครินทร์ ตั้งแต่
ปีการศึกษา 2527-2531

ตาราง 11 จำนวนผู้เข้าศึกษาและผู้ที่ออกกลางคันของนักศึกษามหาวิทยาลัยสงขลานครินทร์
จำแนกตามปีการศึกษา และวิธีเข้าศึกษา

ปีการศึกษา/ วิธีเข้าศึกษา	วิธีรับรวม			วิธีรับตรง		
	เข้าศึกษา	ออกกลางคัน	ร้อยละ	เข้าศึกษา	ออกกลางคัน	ร้อยละ
2527	661	152	23.00	619	92	14.86
2528	645	115	17.83	738	97	13.14
2529	684	121	17.69	706	93	13.17
2530	678	115	16.96	823	101	12.27
2531	779	38	4.88	779	12	1.54

จากตาราง 11 สามารถใช้กราฟแสดงสภาพของอัตราการออกกลางคัน ดังแสดง
ในแผนภูมิ 2

แผนภูมิ 2 สภาพการออกกลางคืนของนักศึกษามหาวิทยาลัยสงขลานครินทร์ที่ผ่านการสอบคัดเลือก โดยวิธีรับรวมและรับตรง ตั้งแต่ปีการศึกษา 2527-2531



————— หมายถึง นักเรียนรับรวม
- - - - - หมายถึง นักเรียนรับตรง

2.2 ผลการเปรียบเทียบอัตราการออกกลางคันของนักศึกษามหาวิทยาลัย
สงขลานครินทร์ที่ผ่านการสอบคัดเลือกโดยวิธีรับรวมและวิธีรับตรง

ตาราง 12 จำนวนผู้เข้าศึกษาและออกกลางคันของนักศึกษามหาวิทยาลัยสงขลานครินทร์
รุ่นปีการศึกษา 2527 จำแนกตามคณะและวิธีเข้าศึกษา

คณะ/วิธีเข้าศึกษา	วิธีรับรวม			วิธีรับตรง			z
	N	D	d	N	D	d	
วิศวกรรมศาสตร์	105	27	25.71	112	17	15.18	1.93*
วิทยาศาสตร์	79	32	40.51	71	18	25.35	1.97*
แพทยศาสตร์	35	3	8.57	32	0	0.00	1.69*
พยาบาลศาสตร์	50	6	12.00	45	1	2.22	1.82*
ทันตแพทยศาสตร์	11	1	9.09	7	0	0.00	0.82
เภสัชศาสตร์	45	2	4.44	27	2	7.41	-0.53
ทรัพยากรธรรมชาติ	42	9	21.43	73	6	8.22	2.03*
วิทยาการจัดการ	73	10	13.70	79	11	13.92	-0.04
ศึกษาศาสตร์	116	43	37.07	95	22	23.16	2.18*
มนุษยศาสตร์ฯ	105	19	18.10	78	15	19.23	-0.20
รวม	661	152	23.00	619	92	14.86	3.70**

**p<.01 *p<.05

จากตาราง 12 พบว่า ในรุ่นปีการศึกษา 2527 นักศึกษาที่ผ่านการสอบคัดเลือก
โดยวิธีรับตรง มีอัตราการออกกลางคันต่ำกว่านักศึกษาที่ผ่านการสอบคัดเลือกโดยวิธีรับรวมอย่าง
มีนัยสำคัญทางสถิติ และเมื่อพิจารณาเป็นรายคณะ พบว่า นักศึกษาที่ผ่านการสอบคัดเลือกโดยวิธี
รับตรงของคณะวิศวกรรมศาสตร์ คณะวิทยาศาสตร์ คณะแพทยศาสตร์ คณะพยาบาลศาสตร์
คณะทรัพยากรธรรมชาติ และคณะศึกษาศาสตร์ มีอัตราการออกกลางคันต่ำกว่านักศึกษาที่ผ่าน
การสอบคัดเลือกโดยวิธีรับรวมอย่างมีนัยสำคัญทางสถิติ ส่วนคณะอื่น ๆ อัตราการออกกลางคัน
ไม่แตกต่างกันอย่างมีนัยสำคัญทางสถิติ

ตาราง 13 จำนวนผู้เข้าศึกษาและออกกลางคันของนักศึกษามหาวิทยาลัยสงขลานครินทร์
 รั้นปีการศึกษา 2528 จำนวนตามคณะและวิธีเข้าศึกษา

คณะ/วิธีเข้าศึกษา	วิธีรับรวม			วิธีรับตรง			z
	N	D	d	N	D	d	
วิศวกรรมศาสตร์	99	22	22.22	109	8	7.34	3.05*
วิทยาศาสตร์	79	25	31.65	80	26	32.50	-0.12
แพทยศาสตร์	35	4	11.43	32	1	3.13	1.29
พยาบาลศาสตร์	40	3	7.50	56	2	3.57	0.85
ทันตแพทยศาสตร์	11	1	9.09	13	0	0.00	1.11
เภสัชศาสตร์	51	4	7.84	49	5	10.20	-0.41
ทรัพยากรธรรมชาติ	34	4	11.76	67	10	14.93	-0.43
วิทยาการจัดการ	93	15	16.13	79	4	5.06	2.31*
ศึกษาศาสตร์	95	24	25.26	134	27	20.15	0.92
มนุษยศาสตร์ฯ	102	12	11.76	114	14	12.28	-0.12
วิทยาศาสตร์ฯ	6	1	16.67	5	0	0.00	0.96
รวม	645	115	17.83	738	97	13.14	2.41**

**p<.01

*p<.05

จากตาราง 13 พบว่า ในรั้นปีการศึกษา 2528 นักศึกษาที่ผ่านการสอบคัดเลือกโดยวิธีรับตรง มีอัตราการออกกลางคันต่ำกว่านักศึกษาที่ผ่านการสอบคัดเลือกโดยวิธีรับรวมอย่างมีนัยสำคัญทางสถิติ และเมื่อพิจารณาเป็นรายคณะ พบว่า นักศึกษาที่ผ่านการสอบคัดเลือกโดยวิธีรับตรงของคณะวิศวกรรมศาสตร์ และคณะวิทยาการจัดการ มีอัตราการออกกลางคันต่ำกว่านักศึกษาที่ผ่านการสอบคัดเลือกโดยวิธีรับรวมอย่างมีนัยสำคัญทางสถิติ ส่วนคณะอื่น ๆ อัตราการออกกลางคันไม่แตกต่างกันอย่างมีนัยสำคัญทางสถิติ

ตาราง 14 จำนวนผู้เข้าศึกษาและออกกลางคันของนักศึกษามหาวิทยาลัยสงขลานครินทร์
 รุ่นปีการศึกษา 2529 จำแนกตามคณะและวิธีเข้าศึกษา

คณะ/วิธีเข้าศึกษา	วิธีรับรวม			วิธีรับตรง			z
	N	D	d	N	D	d	
วิศวกรรมศาสตร์	106	28	26.42	103	14	13.59	2.31*
วิทยาศาสตร์	88	31	35.23	79	23	29.11	0.84
แพทยศาสตร์	35	0	0.00	31	1	3.23	-1.07
พยาบาลศาสตร์	37	1	2.70	50	7	14.00	-1.80*
ทันตแพทยศาสตร์	14	0	0.00	14	1	7.14	-1.02
เภสัชศาสตร์	48	3	6.25	50	4	8.00	-0.34
ทรัพยากรธรรมชาติและ	54	4	7.41	65	10	15.38	-1.34
วิทยาการจัดการ	76	9	11.84	92	9	9.78	0.43
ศึกษาศาสตร์	110	24	21.82	96	11	11.46	1.98*
มนุษยศาสตร์ฯ	109	20	18.35	107	10	9.35	1.91*
วิทยาศาสตร์ฯ	7	1	14.29	19	4	21.05	-0.39
รวม	684	121	17.69	706	93	13.17	2.33**

**p<.01

*p<.05

จากตาราง 14 พบว่า ในรุ่นปีการศึกษา 2529 นักศึกษาที่ผ่านการสอบคัดเลือกโดยวิธีรับตรง มีอัตราการออกกลางคันต่ำกว่านักศึกษาที่ผ่านการสอบคัดเลือกโดยวิธีรับรวมอย่างมีนัยสำคัญทางสถิติ และเมื่อพิจารณาเป็นรายคณะ พบว่า นักศึกษาที่ผ่านการสอบคัดเลือกโดยวิธีรับตรงของคณะวิศวกรรมศาสตร์ คณะศึกษาศาสตร์ คณะมนุษยศาสตร์และสังคมศาสตร์ มีอัตราการออกกลางคันต่ำกว่านักศึกษาที่ผ่านการสอบคัดเลือกโดยวิธีรับรวมอย่างมีนัยสำคัญทางสถิติ แต่นักศึกษาที่ผ่านการสอบคัดเลือกโดยวิธีรับตรงของคณะพยาบาลศาสตร์ มีอัตราการออกกลางคันสูงกว่านักศึกษาที่ผ่านการสอบคัดเลือกโดยวิธีรับรวมอย่างมีนัยสำคัญทางสถิติ ส่วนคณะอื่น ๆ อัตราการออกกลางคันไม่แตกต่างกันอย่างมีนัยสำคัญทางสถิติ

ตาราง 15 จำนวนผู้เข้าศึกษาและออกกลางคันของนักศึกษามหาวิทยาลัยสงขลานครินทร์
 รุ่นปีการศึกษา 2530 จำแนกตามคณะและวิธีเข้าศึกษา

คณะ/วิธีเข้าศึกษา	วิธีรับรวม			วิธีรับตรง			z
	N	D	d	N	D	d	
วิศวกรรมศาสตร์	98	19	19.39	122	13	10.66	1.83*
วิทยาศาสตร์	74	22	29.73	89	22	24.72	0.72
แพทยศาสตร์	47	2	4.26	47	2	4.26	0.00
พยาบาลศาสตร์	38	4	10.53	63	2	3.17	1.51
ทันตแพทยศาสตร์	14	0	0.00	18	0	0.00	0.00
เภสัชศาสตร์	50	12	24.00	55	4	7.27	2.38**
ทรัพยากรธรรมชาติ	62	11	17.74	65	16	24.62	-0.95
วิทยาการจัดการ	77	17	22.08	103	5	4.85	3.49**
ศึกษาศาสตร์	107	18	16.82	136	25	18.38	-0.32
มนุษยศาสตร์ฯ	105	10	9.52	119	11	9.24	0.07
วิทยาศาสตร์ฯ	6	0	0.00	6	1	16.67	-1.04
รวม	678	115	16.96	823	101	12.27	2.58**

**p<.01

*p<.05

จากตาราง 15 พบว่า ในรุ่นปีการศึกษา 2530 นักศึกษาที่ผ่านการสอบคัดเลือกโดยวิธีรับตรง มีอัตราการออกกลางคันต่ำกว่านักศึกษาที่ผ่านการสอบคัดเลือกโดยวิธีรับรวมอย่างมีนัยสำคัญทางสถิติ และเมื่อพิจารณาเป็นรายคณะ พบว่า นักศึกษาที่ผ่านการสอบคัดเลือกโดยวิธีรับตรงของคณะวิศวกรรมศาสตร์ คณะเภสัชศาสตร์ คณะวิทยาการจัดการ มีอัตราการออกกลางคันต่ำกว่านักศึกษาที่ผ่านการสอบคัดเลือกโดยวิธีรับรวมอย่างมีนัยสำคัญทางสถิติ ส่วนคณะอื่น ๆ อัตราการออกกลางคันไม่แตกต่างกันอย่างมีนัยสำคัญทางสถิติ

ตาราง 16 จำนวนผู้เข้าศึกษาและออกกลางคันของนักศึกษามหาวิทยาลัยสงขลานครินทร์
 รุ่นปีการศึกษา 2531 จำนวนตามคณะและวิธีเข้าศึกษา

คณะ/วิธีเข้าศึกษา	วิธีรับรวม			วิธีรับตรง			z
	N	D	d	N	D	d	
วิศวกรรมศาสตร์	109	6	5.50	107	0	0.00	2.46**
วิทยาศาสตร์	91	13	14.29	79	3	3.38	2.34**
แพทยศาสตร์	49	0	0.00	45	0	0.00	0.00
พยาบาลศาสตร์	52	0	0.00	58	0	0.00	0.00
ทันตแพทยศาสตร์	22	0	0.00	18	0	0.00	0.00
เภสัชศาสตร์	46	0	0.00	53	0	0.00	0.00
ทรัพยากรธรรมชาติ	65	2	3.08	66	2	3.03	0.02
วิทยาการจัดการ	102	10	9.80	92	4	4.35	1.47
ศึกษาศาสตร์	120	5	4.17	138	1	0.72	1.83*
มนุษยศาสตร์ฯ	104	2	1.92	115	2	1.74	0.10
วิทยาศาสตร์ฯ	19	0	0.00	8	0	0.00	0.00
รวม	779	38	4.88	779	12	1.54	3.74**

**p<.01

*p<.05

จากตาราง 16 พบว่า ในรุ่นปีการศึกษา 2531 นักศึกษาที่ผ่านการสอบคัดเลือกโดยวิธีรับตรง มีอัตราการออกกลางคันต่ำกว่านักศึกษาที่ผ่านการสอบคัดเลือกโดยวิธีรับรวมอย่างมีนัยสำคัญทางสถิติ และเมื่อพิจารณาเป็นรายคณะ พบว่า นักศึกษาที่ผ่านการสอบคัดเลือกโดยวิธีรับตรงของคณะวิศวกรรมศาสตร์ คณะวิทยาศาสตร์ และคณะศึกษาศาสตร์ มีอัตราการออกกลางคันต่ำกว่านักศึกษาที่ผ่านการสอบคัดเลือกโดยวิธีรับรวมอย่างมีนัยสำคัญทางสถิติ ส่วนคณะอื่น ๆ อัตราการออกกลางคันไม่แตกต่างกันอย่างมีนัยสำคัญทางสถิติ

3. ผลการเปรียบเทียบภูมิหลังทางการศึกษา เศรษฐกิจและสังคมของนักศึกษา มหาวิทยาลัยสงขลานครินทร์

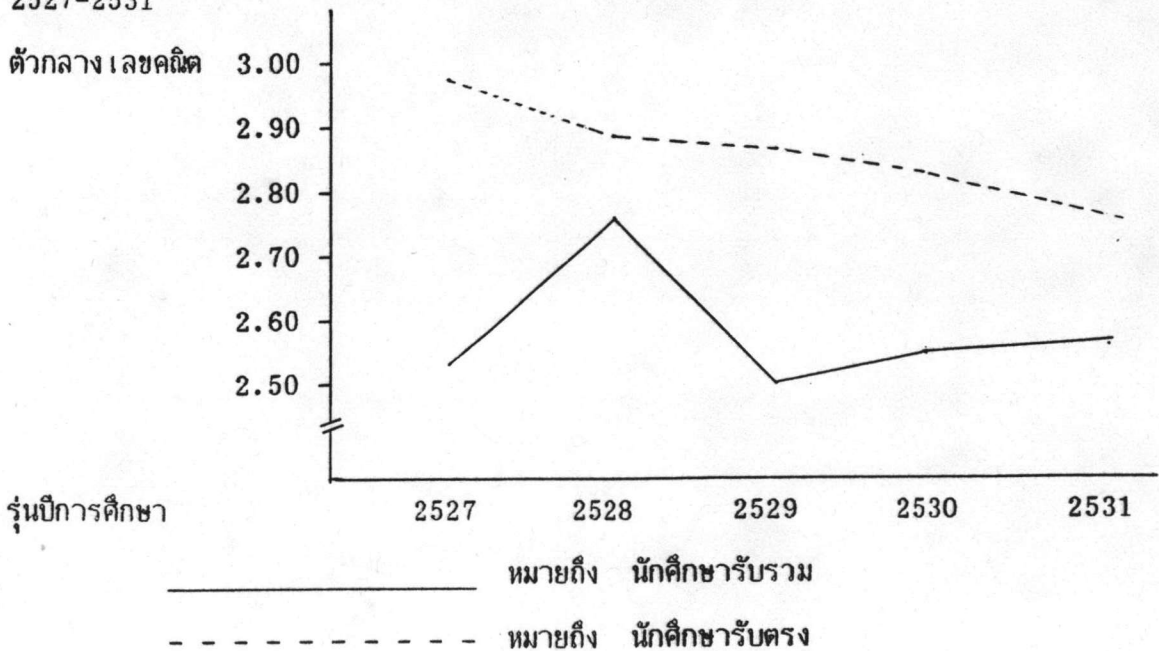
3.1 ผลการเรียนรู้ชั้นมัธยมศึกษาตอนปลาย

3.1.1 สภาพของผลการเรียนรู้ชั้นมัธยมศึกษาตอนปลายของนักศึกษา มหาวิทยาลัยสงขลานครินทร์ ที่ผ่านการสอบคัดเลือกโดยวิธีรับตรงและวิธีรับรวม

ตาราง 17 ตัวกลาง เลขคณิต และส่วนเบี่ยงเบนมาตรฐานของผลการเรียนรู้ชั้นมัธยมศึกษาตอนปลายของนักศึกษาคณะวิศวกรรมศาสตร์ จำแนกตามรุ่นปีการศึกษาและวิธีเข้าศึกษา

รุ่นปีการศึกษา/วิธีเข้าศึกษา	วิธีรับรวม			วิธีรับตรง		
	\bar{X}	S.D.	n	\bar{X}	S.D.	n
2527	2.52	.51	65	2.98	.44	94
2528	2.75	.41	41	2.88	.44	101
2529	2.50	.39	65	2.87	.45	63
2530	2.53	.87	67	2.82	.40	103
2531	2.54	.53	87	2.75	.40	101

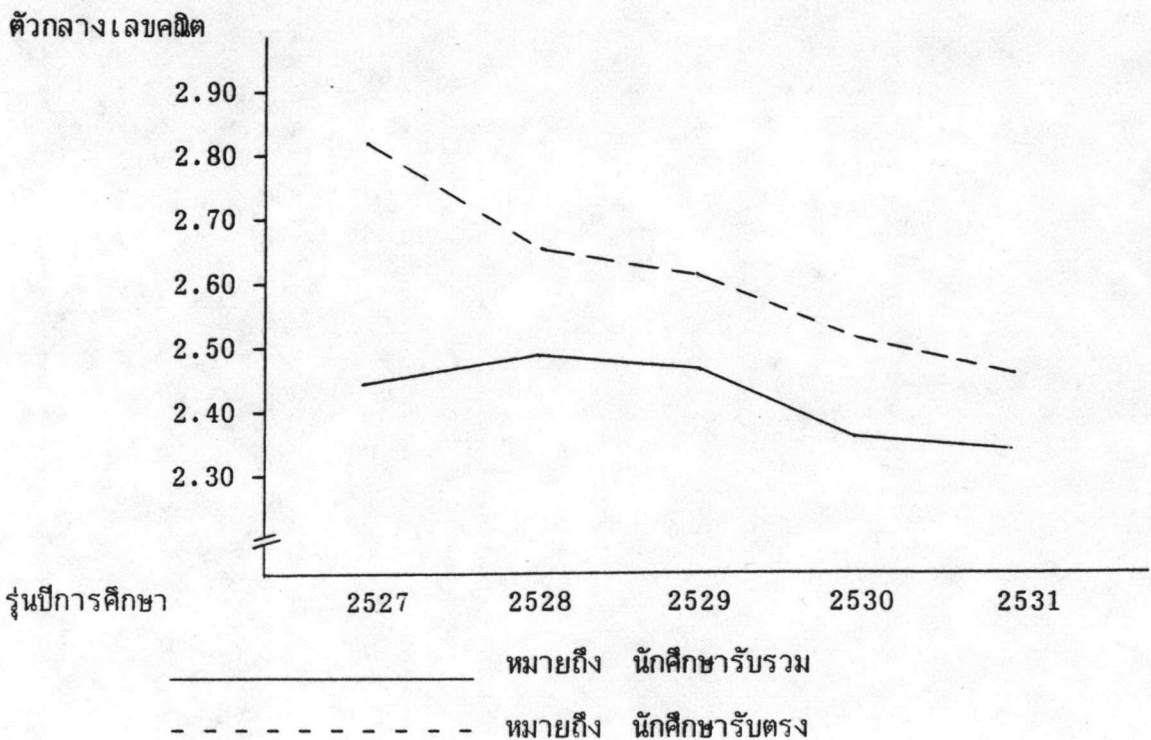
จากตาราง 17 สามารถใช้กราฟแสดงสภาพของตัวกลาง เลขคณิตดังแสดงในแผนภูมิ 3
แผนภูมิ 3 สภาพของตัวกลาง เลขคณิตของผลการเรียนรู้ชั้นมัธยมศึกษาตอนปลายของ
นักศึกษาคณะวิศวกรรมศาสตร์ที่ผ่านการสอบคัดเลือกโดยวิธีรับตรงและวิธีรับรวม ตั้งแต่รุ่นปีการศึกษา
2527-2531



ตาราง 18 ตัวกลางเลขคณิต และส่วนเบี่ยงเบนมาตรฐานของผลการเรียนชั้นมัธยมศึกษาตอนปลาย
ของนักศึกษาคณะศึกษาศาสตร์ จำแนกตามรุ่นปีการศึกษาและวิธีเข้าศึกษา

รุ่นปีการศึกษา/วิธีเข้าศึกษา	วิธีรับรวม			วิธีรับตรง		
	\bar{X}	S.D.	n	\bar{X}	S.D.	n
2527	2.44	.43	47	2.81	.47	52
2528	2.49	.38	25	2.67	.52	66
2529	2.48	.41	49	2.62	.49	57
2530	2.36	.43	64	2.52	.41	90
2531	2.34	.39	92	2.47	.42	103

จากตาราง 18 สามารถใช้กราฟแสดงสภาพของตัวกลางเลขคณิตดังแสดงในแผนภูมิ 4
แผนภูมิ 4 สภาพการเปลี่ยนแปลงของตัวกลางเลขคณิตของผลการเรียนชั้นมัธยมศึกษา
ตอนปลายของนักศึกษาคณะศึกษาศาสตร์ที่ผ่านการสอบคัดเลือกโดยวิธีรับตรงและวิธีรับรวม
ตั้งแต่รุ่นปีการศึกษา 2527-2531

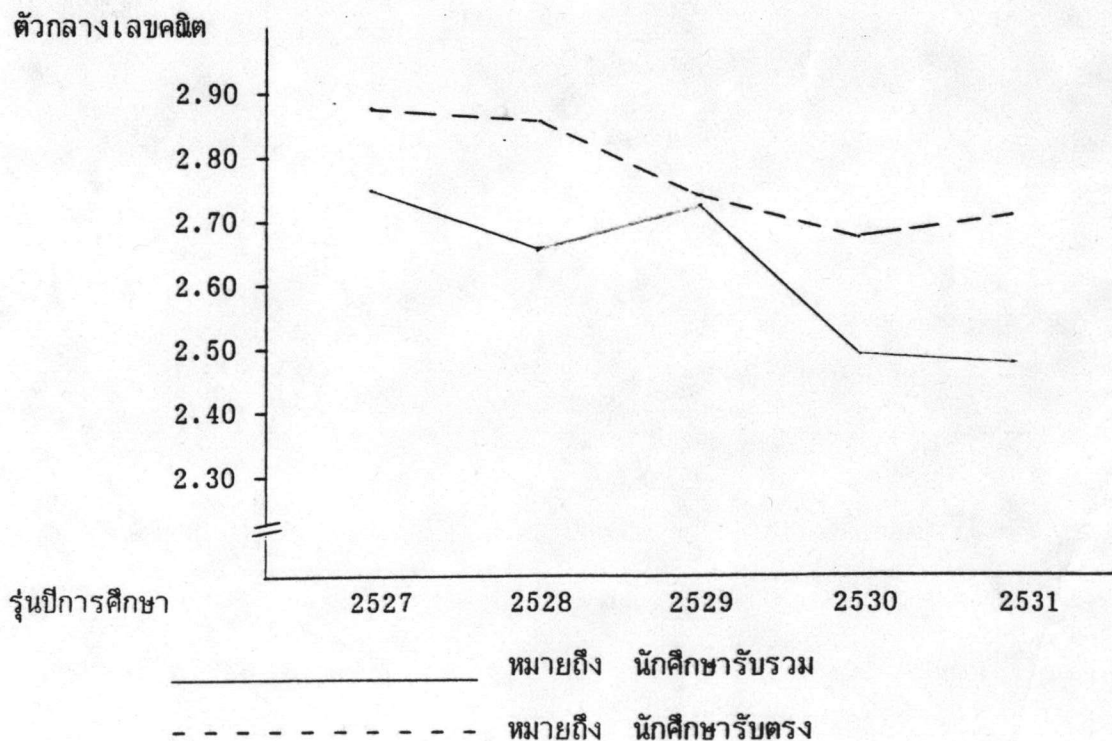


ตาราง 19 ตัวกลางเลขคณิต และส่วนเบี่ยงเบนมาตรฐานของผลการเรียนชั้นมัธยมศึกษาตอนปลาย
ของนักศึกษาคณะวิทยาศาสตร์ จำแนกตามรุ่นปีการศึกษาและวิธีเข้าศึกษา

รุ่นปีการศึกษา/วิธีเข้าศึกษา	วิธีรับรวม			วิธีรับตรง		
	\bar{X}	S.D.	n	\bar{X}	S.D.	n
2527	2.75	.36	45	2.88	.36	43
2528	2.66	.41	47	2.86	.43	45
2529	2.71	.38	52	2.74	.44	39
2530	2.49	.39	47	2.68	.41	61
2531	2.48	.53	74	2.70	.47	73

จากตาราง 19 สามารถใช้กราฟแสดงสภาพของตัวกลางเลขคณิตดังแสดงในแผนภูมิ 5

แผนภูมิ 5 สภาพการเปลี่ยนแปลงของตัวกลางเลขคณิตของผลการเรียนชั้นมัธยมศึกษา
ตอนปลายของนักศึกษาคณะวิทยาศาสตร์ที่ผ่านการสอบคัดเลือกโดยวิธีรับตรงและวิธีรับรวม
ตั้งแต่รุ่นปีการศึกษา 2527-2531

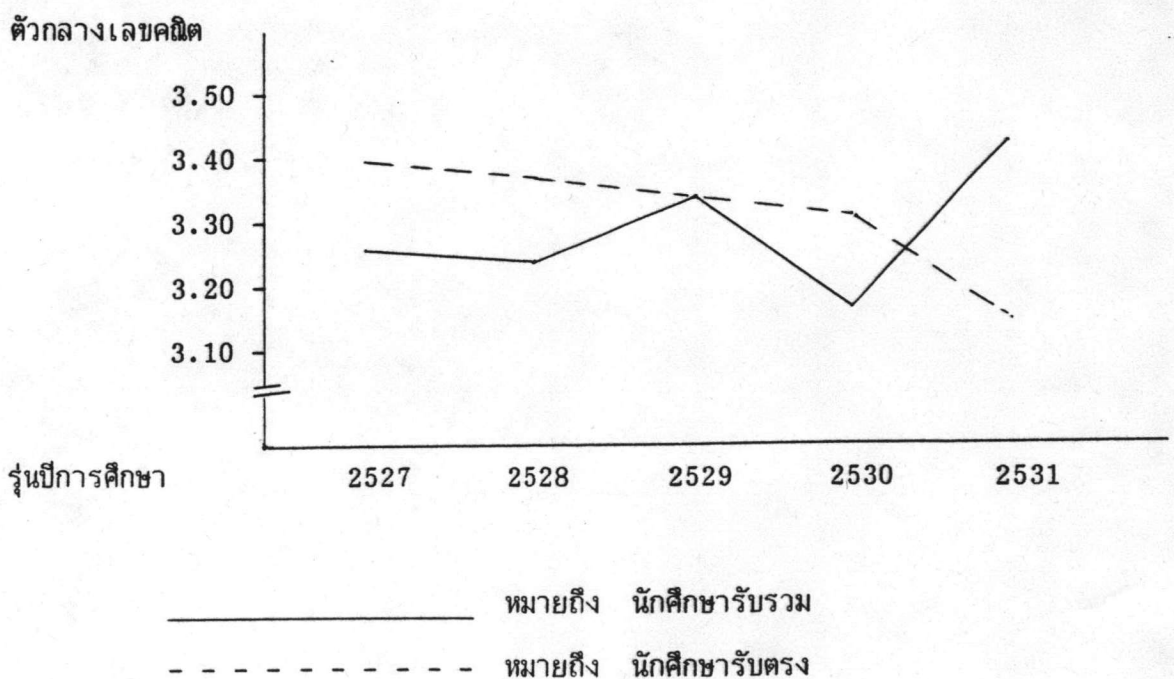


ตาราง 20 ตัวกลางเลขคณิต และส่วนเบี่ยงเบนมาตรฐานของผลการเรียนชั้นมัธยมศึกษาตอนปลาย
ของนักศึกษาคณะแพทยศาสตร์ จำแนกตามรุ่นปีการศึกษาและวิธีเข้าศึกษา

รุ่นปีการศึกษา/วิธีเข้าศึกษา	วิธีรับรวม			วิธีรับตรง		
	\bar{X}	S.D.	n	\bar{X}	S.D.	n
2527	3.26	.46	24	3.40	.30	32
2528	3.24	.47	25	3.37	.42	28
2529	3.34	.26	23	3.34	.31	29
2530	3.16	.33	35	3.31	.28	38
2531	3.41	.39	47	3.14	.35	46

จากตาราง 20 สามารถใช้กราฟแสดงสภาพของตัวกลางเลขคณิตดังแสดงในแผนภูมิ 6

แผนภูมิ 6 สภาพการเปลี่ยนแปลงของตัวกลางเลขคณิตของผลการเรียนชั้นมัธยมศึกษาตอนปลายของนักศึกษาคณะแพทยศาสตร์ที่ผ่านการสอบคัดเลือกโดยวิธีรับตรงและวิธีรับรวม ตั้งแต่รุ่นปีการศึกษา 2527-2531



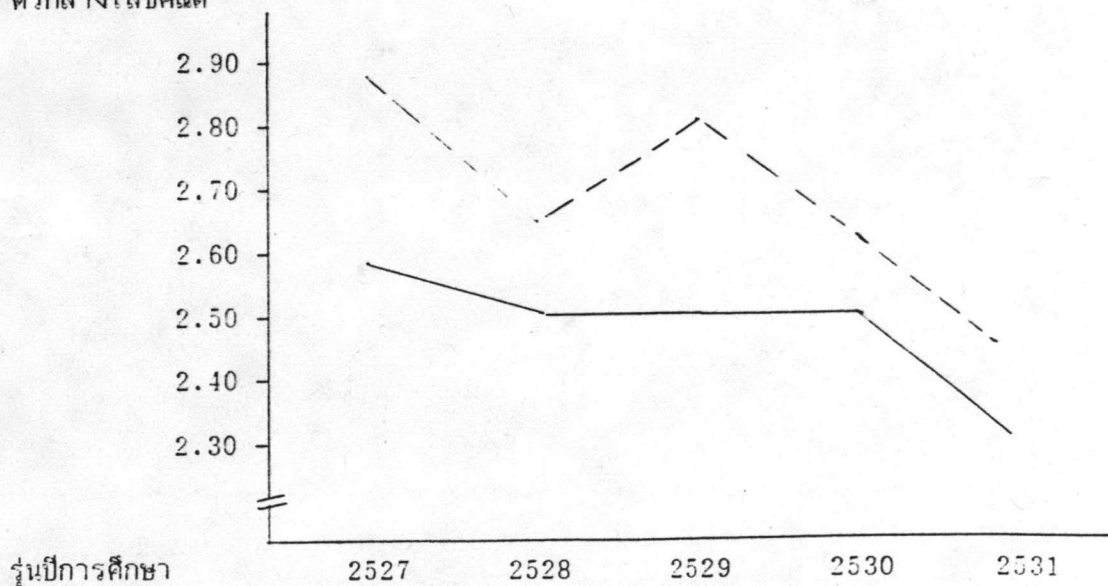
ตาราง 21 ตัวกลางเลขคณิต และส่วนเบี่ยงเบนมาตรฐานของผลการเรียนชั้นมัธยมศึกษาตอนปลาย
ของนักศึกษาคณะมนุษยศาสตร์และสังคมศาสตร์ จาแนกตามรุ่นปีการศึกษาและวิธีเข้าศึกษา

รุ่นปีการศึกษา/วิธีเข้าศึกษา	วิธีรับรวม			วิธีรับตรง		
	\bar{X}	S.D.	n	\bar{X}	S.D.	n
2527	2.59	.51	46	2.88	.52	41
2528	2.50	.48	42	2.66	.45	68
2529	2.50	.47	54	2.80	.41	61
2530	2.50	.44	71	2.62	.41	80
2531	2.30	.45	80	2.47	.41	96

จากตาราง 21 สามารถใช้กราฟแสดงสภาพของตัวกลางเลขคณิตดังแสดงในแผนภูมิ 7

แผนภูมิ 7 สภาพการเปลี่ยนแปลงของตัวกลางเลขคณิตของผลการเรียนชั้นมัธยมศึกษา
ตอนปลายของนักศึกษาคณะมนุษยศาสตร์และสังคมศาสตร์ที่ผ่านการสอบคัดเลือกโดยวิธีรับตรงและวิธี
รับรวม ตั้งแต่รุ่นปีการศึกษา 2527-2531

ตัวกลางเลขคณิต



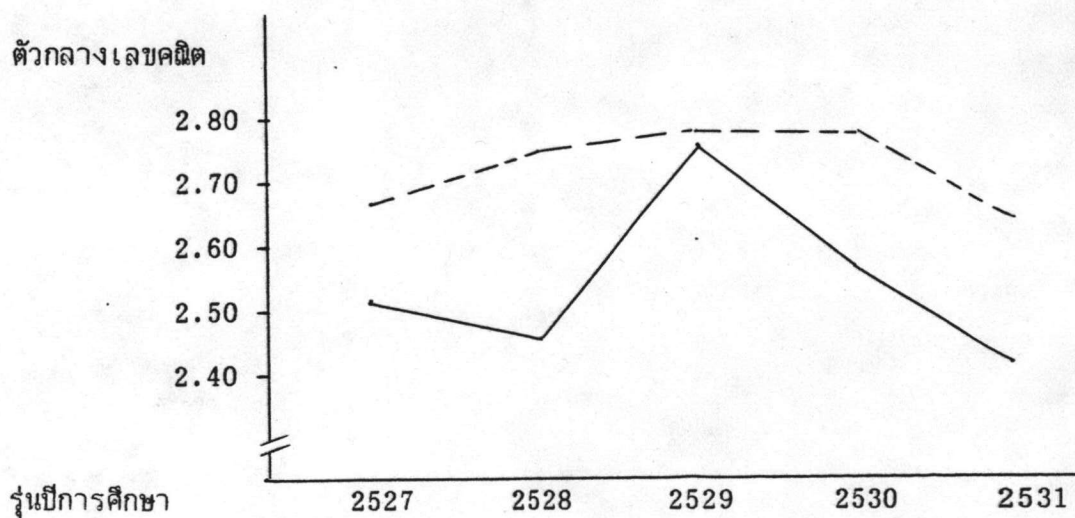
————— หมายถึง นักเรียนรับรวม
- - - - - หมายถึง นักเรียนรับตรง

ตาราง 22 ตัวกลางเลขคณิต และส่วนเบี่ยงเบนมาตรฐานของผลการเรียนชั้นมัธยมศึกษาตอนปลาย
ของนักศึกษาคณะวิทยาการจัดการ จำแนกตามรุ่นปีการศึกษาและวิธีเข้าศึกษา

รุ่นปีการศึกษา/วิธีเข้าศึกษา	วิธีรับรวม			วิธีรับตรง		
	\bar{X}	S.D.	n	\bar{X}	S.D.	n
2527	2.51	.55	49	2.67	.53	58
2528	2.45	.44	69	2.73	.43	66
2529	2.74	.41	64	2.60	.44	64
2530	2.55	.42	53	2.77	.39	85
2531	2.41	.41	81	2.64	.39	85

จากตาราง 22 สามารถใช้กราฟแสดงสภาพของตัวกลางเลขคณิตดังแสดงในแผนภูมิ 8

แผนภูมิ 8 สภาพการเปลี่ยนแปลงของตัวกลางเลขคณิตของผลการเรียนชั้นมัธยมศึกษาตอนปลายของนักศึกษาคณะวิทยาการจัดการที่ผ่านการสอบคัดเลือกโดยวิธีรับตรงและวิธีรับรวม ตั้งแต่รุ่นปีการศึกษา 2527-2531



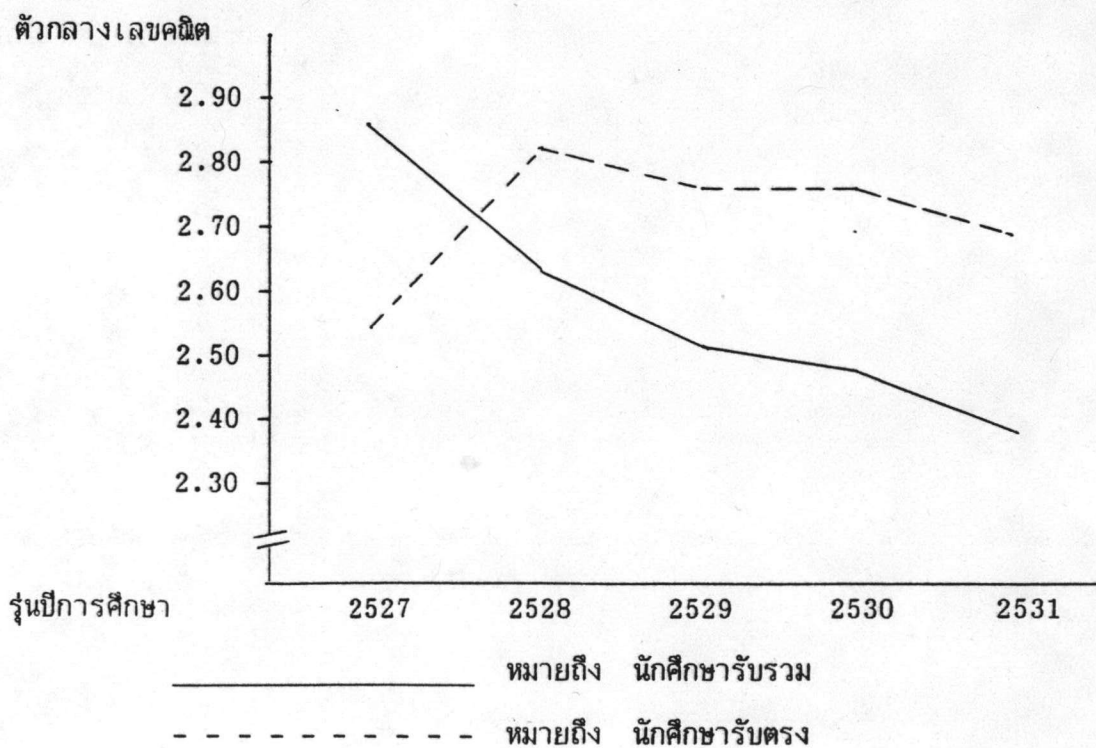
————— หมายถึง นักศึกษารับรวม
- - - - - หมายถึง นักศึกษารับตรง

ตาราง 23 ตัวกลางเลขคณิต และส่วนเบี่ยงเบนมาตรฐานของผลการเรียนชั้นมัธยมศึกษาตอนปลาย
ของนักศึกษาคณะทรัพยากรธรรมชาติ จำแนกตามรุ่นปีการศึกษาและวิธีเข้าศึกษา

รุ่นปีการศึกษา/วิธีเข้าศึกษา	วิธีรับรวม			วิธีรับตรง		
	\bar{X}	S.D.	n	\bar{X}	S.D.	n
2527	2.86	.39	60	2.54	.48	27
2528	2.62	.54	26	2.81	.42	52
2529	2.50	.44	46	2.76	.39	37
2530	2.48	.35	45	2.76	.37	41
2531	2.37	.37	57	2.69	.43	60

จากตาราง 23 สามารถใช้กราฟแสดงสภาพของตัวกลางเลขคณิตดังแสดงในแผนภูมิ 9

แผนภูมิ 9 สภาพการเปลี่ยนแปลงของตัวกลางเลขคณิตของผลการเรียนชั้นมัธยมศึกษา
ตอนปลายของนักศึกษาคณะทรัพยากรธรรมชาติที่ผ่านการสอบคัดเลือกโดยวิธีรับตรงและวิธีรับรวม
ตั้งแต่รุ่นปีการศึกษา 2527-2531

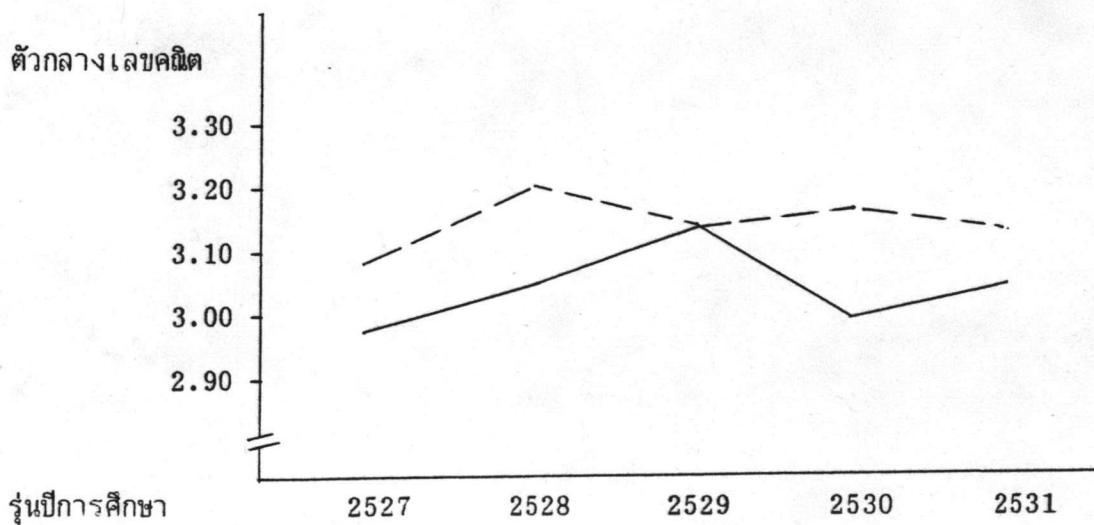


ตาราง 24 ตัวกลางเลขคณิต และส่วนเบี่ยงเบนมาตรฐานของผลการเรียนชั้นมัธยมศึกษาตอนปลาย
ของนักศึกษาคณะเภสัชศาสตร์ จำแนกตามรุ่นปีการศึกษาและวิธีเข้าศึกษา

รุ่นปีการศึกษา/วิธีเข้าศึกษา	วิธีรับรวม			วิธีรับตรง		
	\bar{X}	S.D.	n	\bar{X}	S.D.	n
2527	2.96	.47	37	3.09	.26	20
2528	3.05	.40	39	3.20	.38	43
2529	3.15	.38	39	3.15	.38	38
2530	2.99	.42	27	3.16	.34	42
2531	3.04	.31	42	3.14	.39	51

จากตาราง 24 สามารถใช้กราฟแสดงสภาพของตัวกลางเลขคณิตดังแสดงในแผนภูมิ 10

แผนภูมิ 10 สภาพการเปลี่ยนแปลงของตัวกลางเลขคณิตของผลการเรียนชั้นมัธยมศึกษา
ตอนปลายของนักศึกษาคณะเภสัชศาสตร์ที่ผ่านการสอบคัดเลือกโดยวิธีรับตรงและวิธีรับรวม
ตั้งแต่รุ่นปีการศึกษา 2527-2531



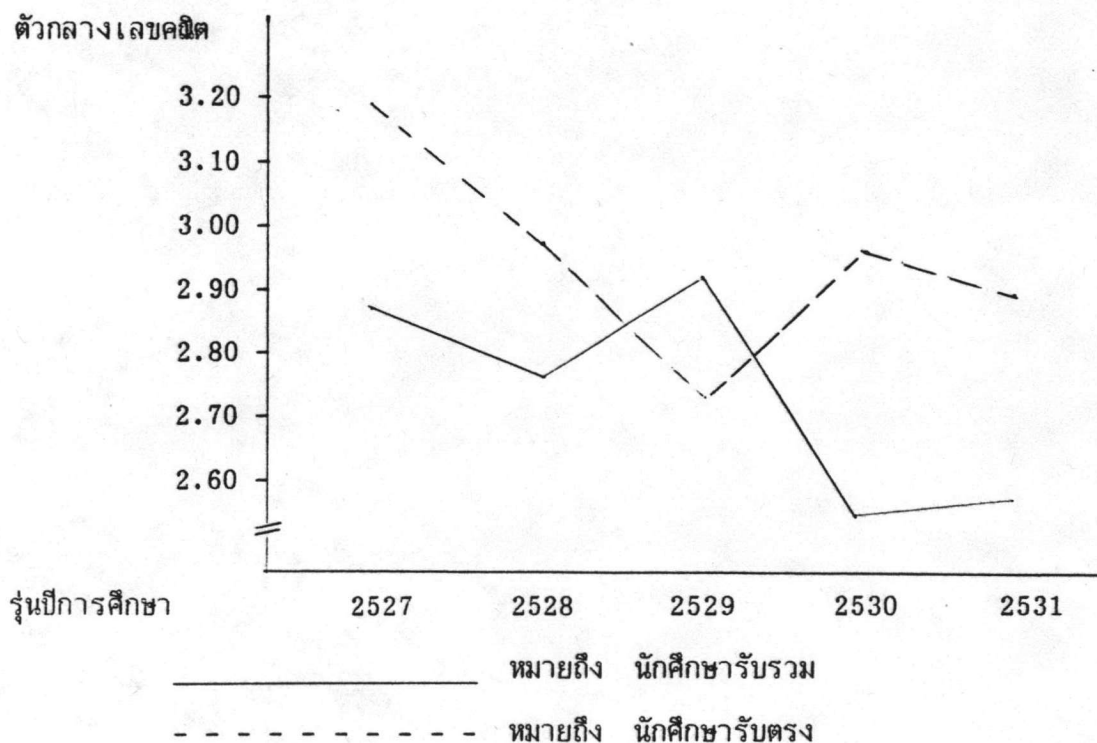
————— หมายถึง นักเรียนรับรวม
- - - - - หมายถึง นักเรียนรับตรง

ตาราง 25 ตัวกลางเลขคณิต และส่วนเบี่ยงเบนมาตรฐานของผลการเรียนชั้นมัธยมศึกษาตอนปลาย
ของนักศึกษาคณะพยาบาลศาสตร์ จำแนกตามรุ่นปีการศึกษาและวิธีเข้าศึกษา

รุ่นปีการศึกษา/วิธีเข้าศึกษา	วิธีรับรวม			วิธีรับตรง		
	\bar{X}	S.D.	n	\bar{X}	S.D.	n
2527	2.87	.40	36	3.19	.39	39
2528	2.75	.43	34	2.98	.43	54
2529	2.91	.51	34	2.73	.30	28
2530	2.53	.50	31	2.97	.32	57
2531	2.54	.37	48	2.90	.30	58

จากตาราง 25 สามารถใช้กราฟแสดงสภาพของตัวกลางเลขคณิตดังแสดงในแผนภูมิ 11

แผนภูมิ 11 สภาพการเปลี่ยนแปลงของตัวกลางเลขคณิตของผลการเรียนชั้นมัธยมศึกษาตอนปลายของนักศึกษาคณะพยาบาลที่ผ่านการสอบคัดเลือกโดยวิธีรับตรงและวิธีรับรวม ตั้งแต่รุ่นปีการศึกษา 2527-2531

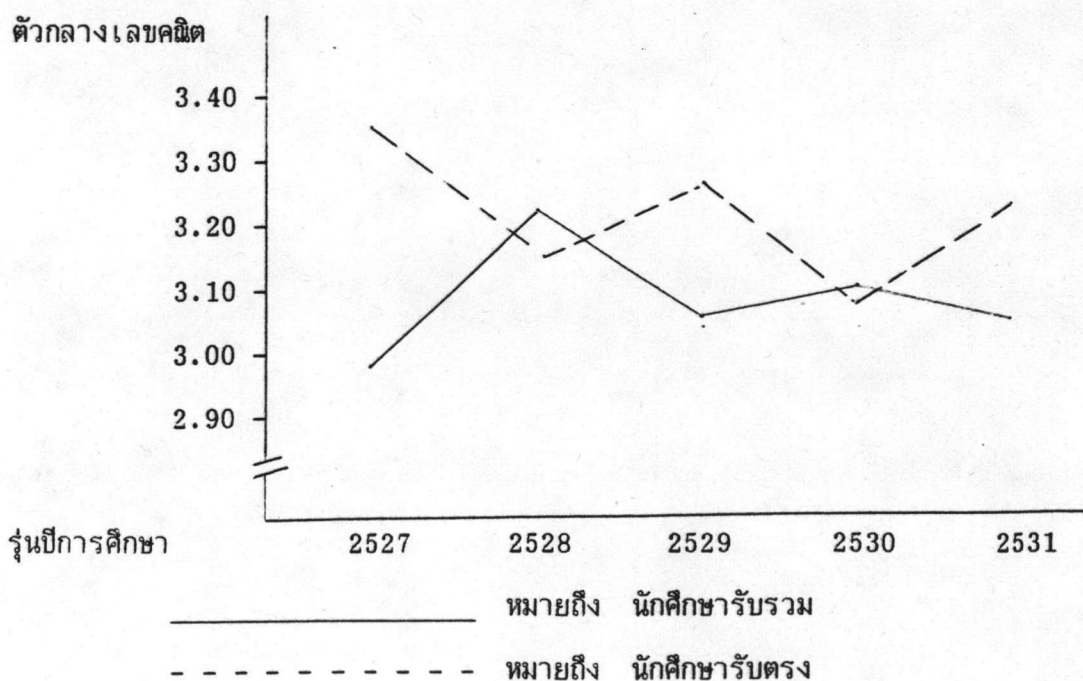


ตาราง 26 ตัวกลางเลขคณิต และส่วนเบี่ยงเบนมาตรฐานของผลการเรียนชั้นมัธยมศึกษาตอนปลาย
ของนักศึกษาคณะทันตแพทยศาสตร์ จำแนกตามรุ่นปีการศึกษาและวิธีเข้าศึกษา

รุ่นปีการศึกษา/วิธีเข้าศึกษา	วิธีรับรวม			วิธีรับตรง		
	\bar{X}	S.D.	n	\bar{X}	S.D.	n
2527	2.99	.39	7	3.35	.26	7
2528	3.21	.39	6	3.15	.52	11
2529	3.05	.37	12	3.26	.48	4
2530	3.10	.17	3	3.08	.41	11
2531	3.05	.49	20	3.22	.30	18

จากตาราง 26 สามารถใช้กราฟแสดงสภาพของตัวกลางเลขคณิตดังแสดงในแผนภูมิ 12

แผนภูมิ 12 สภาพการเปลี่ยนแปลงของตัวกลางเลขคณิตของผลการเรียนชั้นมัธยมศึกษา
ตอนปลายของนักศึกษาคณะทันตแพทยศาสตร์ที่ผ่านการสอบคัดเลือกโดยวิธีรับตรงและวิธีรับรวม
ตั้งแต่รุ่นปีการศึกษา 2527-2531

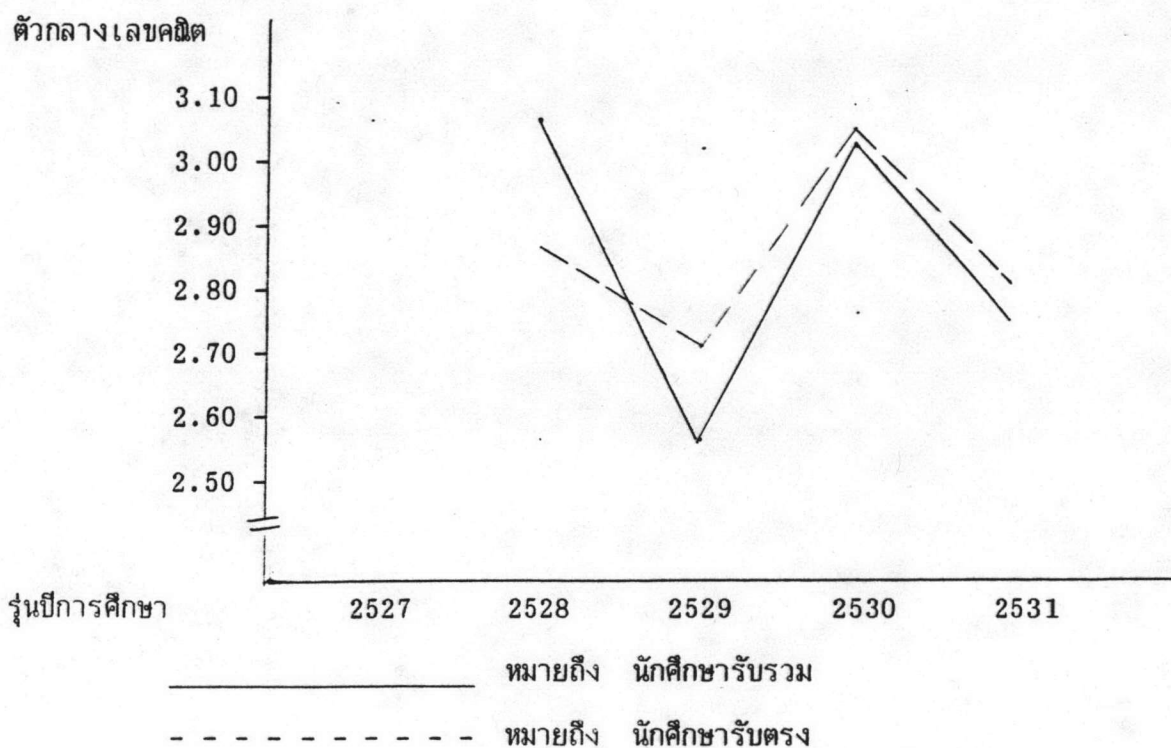


ตาราง 27 ตัวกลางเลขคณิต และส่วนเบี่ยงเบนมาตรฐานของผลการเรียนชั้นมัธยมศึกษาตอนปลาย
ของนักศึกษาคณะวิทยาศาสตร์และเทคโนโลยี จำแนกตามรุ่นปีการศึกษาและวิธีเข้าศึกษา

รุ่นปีการศึกษา/วิธีเข้าศึกษา	วิธีรับรวม			วิธีรับตรง		
	\bar{X}	S.D.	n	\bar{X}	S.D.	n
2528	3.07	.11	3	2.88	.35	4
2529	2.56	.26	5	2.70	.52	11
2530	3.01	.08	2	3.03	.10	4
2531	2.75	.51	18	2.81	.52	8

จากตาราง 27 สามารถใช้กราฟแสดงสภาพของตัวกลางเลขคณิตดังแสดงในแผนภูมิ 13

แผนภูมิ 13 สภาพการเปลี่ยนแปลงของตัวกลางเลขคณิตของผลการเรียนชั้นมัธยมศึกษา
ตอนปลายของนักศึกษาคณะวิทยาศาสตร์และเทคโนโลยีที่ผ่านการสอบคัดเลือกโดยวิธีรับตรงและวิธี
รับรวม ตั้งแต่รุ่นปีการศึกษา 2527-2531



3.1.2 ผลการเปรียบเทียบผลการเรียนชั้นมัธยมศึกษาตอนปลาย
ของนักศึกษามหาวิทยาลัยสงขลานครินทร์ที่ผ่านการสอบคัดเลือกโดยวิธีรับตรงและวิธีรับรวม

ตาราง 28 ตัวกลางเลขคณิต ส่วนเบี่ยงเบนมาตรฐาน และค่าที่ ใช้ในการเปรียบเทียบ
ผลการเรียนชั้นมัธยมศึกษาตอนปลายของนักศึกษามหาวิทยาลัยสงขลานครินทร์
รุ่นปีการศึกษา 2527 จำแนกตามคณะ และวิธีเข้าศึกษา

คณะ/วิธีเข้าศึกษา	วิธีรับรวม			วิธีรับตรง			t
	n	\bar{X}	S.D.	n	\bar{X}	S.D.	
วิศวกรรมศาสตร์	65	2.52	.51	94	2.98	.44	-5.97**
ศึกษาศาสตร์	47	2.44	.43	52	2.81	.47	-4.08**
วิทยาศาสตร์	45	2.75	.36	43	2.88	.36	-1.62
แพทยศาสตร์	24	3.26	.46	32	3.40	.30	-1.29
มนุษยศาสตร์และสังคมศาสตร์	46	2.59	.51	41	2.88	.52	-2.59
วิทยาการจัดการ	49	2.51	.55	48	2.67	.53	-1.55
ทรัพยากรธรรมชาติ	27	2.54	.49	60	2.86	.39	-2.97**
เภสัชศาสตร์	37	2.96	.47	20	3.09	.26	-1.31
พยาบาลศาสตร์	36	2.87	.40	39	3.19	.39	-3.59**
ทันตแพทยศาสตร์	7	2.99	.39	7	3.35	.26	-2.06

**p < .01

จากตาราง 28 พบว่า ผลการเรียนชั้นมัธยมศึกษาตอนปลายของนักศึกษามหาวิทยาลัย
สงขลานครินทร์ รุ่นปีการศึกษา 2527 ที่ผ่านการสอบคัดเลือกโดยวิธีรับตรงกับวิธีรับรวม แตกต่างกัน
อย่างมีนัยสำคัญทางสถิติ คือ คณะวิศวกรรมศาสตร์ คณะศึกษาศาสตร์ คณะทรัพยากรธรรมชาติ และ
คณะพยาบาลศาสตร์ กล่าวคือ นักศึกษารับตรงมีค่าเฉลี่ยของผลการเรียนสูงกว่านักศึกษารับรวม
ส่วนคณะอื่น ๆ ไม่แตกต่างกันอย่างมีนัยสำคัญทางสถิติ

ตาราง 29 ตัวกลางเลขคณิต ส่วนเบี่ยงเบนมาตรฐาน และค่าที ที่ใช้ในการเปรียบเทียบ
ผลการเรียนชั้นมัธยมศึกษาตอนปลายของนักศึกษามหาวิทยาลัยสงขลานครินทร์
รุ่นปีการศึกษา 2528 จำแนกตามคณะ และวิธีเข้าศึกษา

คณะ/วิธีเข้าศึกษา	วิธีรับรวม			วิธีรับตรง			t
	n	\bar{X}	S.D.	n	\bar{X}	S.D.	
วิศวกรรมศาสตร์	41	2.75	.41	101	2.88	.44	-1.57
ศึกษาศาสตร์	25	2.49	.38	66	2.67	.52	-1.75
วิทยาศาสตร์	47	2.66	.41	45	2.86	.43	-2.31*
แพทยศาสตร์	25	3.24	.47	28	3.37	.42	-1.09
มนุษยศาสตร์และสังคมศาสตร์	42	2.50	.48	68	2.66	.45	-1.81
วิทยาการจัดการ	69	2.45	.44	66	2.79	.43	-4.50**
ทรัพยากรธรรมชาติ	26	2.62	.54	52	2.81	.42	-1.55
เภสัชศาสตร์	39	3.05	.40	43	3.20	.38	-1.75
พยาบาลศาสตร์	34	2.75	.43	54	2.98	.43	-2.39*
ทันตแพทยศาสตร์	6	3.21	.39	11	3.15	.52	.30
วิทยาศาสตร์และเทคโนโลยี	3	3.07	.11	4	2.88	.35	1.00

**p < .01

*p < .05

จากตาราง 29 พบว่า ผลการเรียนชั้นมัธยมศึกษาตอนปลายของนักศึกษามหาวิทยาลัย
สงขลานครินทร์ รุ่นปีการศึกษา 2528 ที่ผ่านการสอบคัดเลือกโดยวิธีรับตรงกับวิธีรับรวม แตกต่างกัน
อย่างมีนัยสำคัญทางสถิติ คือ คณะวิทยาการจัดการ คณะวิทยาศาสตร์ และคณะพยาบาลศาสตร์ กล่าวคือ
นักศึกษารับตรงมีค่าเฉลี่ยของผลการเรียนสูงกว่านักศึกษารับรวม ส่วนคณะอื่น ๆ ไม่แตกต่างกัน
อย่างมีนัยสำคัญทางสถิติ

ตาราง 30 ตัวกลางเลขคณิต ส่วนเบี่ยงเบนมาตรฐาน และค่าที ที่ใช้ในการเปรียบเทียบ ผลการเรียนรู้ชั้นมัธยมศึกษาตอนปลายของนักศึกษามหาวิทยาลัยสงขลานครินทร์ รุ่นปีการศึกษา 2529 จำแนกตามคณะ และวิธีเข้าศึกษา

คณะ/วิธีเข้าศึกษา	วิธีรับรวม			วิธีรับตรง			t
	n	\bar{X}	S.D.	n	\bar{X}	S.D.	
วิศวกรรมศาสตร์	65	2.50	.39	63	2.87	.45	-4.96**
ศึกษาศาสตร์	49	2.48	.41	57	2.62	.49	-1.55
วิทยาศาสตร์	52	2.71	.38	39	2.74	.44	-.38
แพทยศาสตร์	23	3.34	.26	29	3.34	.31	-.06
มนุษยศาสตร์และสังคมศาสตร์	54	2.50	.47	61	2.80	.41	-3.65**
วิทยาการจัดการ	64	2.60	.44	64	2.74	.42	-1.85
ทรัพยากรธรรมชาติ	46	2.50	.44	37	2.76	.39	-2.90**
เภสัชศาสตร์	32	2.94	.37	39	3.15	.38	-2.27*
พยาบาลศาสตร์	28	2.73	.30	34	2.91	.51	-1.67
ทันตแพทยศาสตร์	12	3.05	.37	4	3.20	.48	-.81
วิทยาศาสตร์และเทคโนโลยี	5	2.56	.26	11	2.70	.52	-.71

**p < .01

*p < .05

จากตาราง 30 พบว่า ผลการเรียนรู้ชั้นมัธยมศึกษาตอนปลายของนักศึกษามหาวิทยาลัยสงขลานครินทร์ รุ่นปีการศึกษา 2529 ที่ผ่านการสอบคัดเลือกโดยวิธีรับตรงกับวิธีรับรวม แตกต่างกันอย่างมีนัยสำคัญทางสถิติ คือ คณะวิศวกรรมศาสตร์ คณะมนุษยศาสตร์และสังคมศาสตร์ คณะทรัพยากรธรรมชาติและคณะเภสัชศาสตร์ กล่าวคือ นักศึกษารับตรงมีค่าเฉลี่ยของผลการเรียนสูงกว่านักศึกษารับรวม ส่วนคณะอื่น ๆ ไม่แตกต่างกันอย่างมีนัยสำคัญทางสถิติ

ตาราง 31 คํวกลางเลขคณิต ส่วนเบี่ยงเบนมาตรฐาน และค่าที่ ใช้ในการเปรียบเทียบ ผลการเรียนชั้นมัธยมศึกษาตอนปลายของนักศึกษามหาวิทยาลัยสงขลานครินทร์ รุ่นปีการศึกษา 2530 จำแนกตามคณะ และวิธีเข้าศึกษา

คณะ/วิธีเข้าศึกษา	วิธีรับรวม			วิธีรับตรง			t
	n	\bar{X}	S.D.	n	\bar{X}	S.D.	
วิศวกรรมศาสตร์	67	2.53	.87	103	2.82	.40	-2.53*
ศึกษาศาสตร์	64	2.36	.43	90	2.52	.41	-2.32*
วิทยาศาสตร์	47	2.49	.39	61	2.68	.41	-2.44*
แพทยศาสตร์	35	3.16	.34	38	3.31	.29	-1.96
มนุษยศาสตร์และสังคมศาสตร์	71	2.50	.44	80	2.62	.41	-1.73
วิทยาการจัดการ	53	2.55	.42	85	2.77	.40	-3.05**
ทรัพยากรธรรมชาติ	45	2.48	.35	41	2.76	.37	-3.58**
เภสัชศาสตร์	27	2.99	.43	42	3.16	.35	-1.73
พยาบาลศาสตร์	31	2.53	.50	57	2.97	.32	-4.44**
ทันตแพทยศาสตร์	3	3.10	.17	11	3.08	.41	.10
วิทยาศาสตร์และเทคโนโลยี	2	3.01	.08	4	3.03	.10	-.27

**p < .01

*p < .05

จากตาราง 31 พบว่า ผลการเรียนชั้นมัธยมศึกษาตอนปลายของนักศึกษามหาวิทยาลัย สงขลานครินทร์ รุ่นปีการศึกษา 2530 ที่ผ่านการสอบคัดเลือกโดยวิธีรับตรงกับวิธีรับรวม แตกต่างกัน อย่างมีนัยสำคัญทางสถิติ คือ คณะวิทยาการจัดการ คณะทรัพยากรธรรมชาติ คณะพยาบาลศาสตร์ คณะวิศวกรรมศาสตร์ คณะศึกษาศาสตร์ และคณะวิทยาศาสตร์ กล่าวคือ นักศึกษารับตรงมีค่าเฉลี่ย ของผลการเรียนสูงกว่านักศึกษารับรวม ส่วนคณะอื่นๆไม่แตกต่างกันอย่างมีนัยสำคัญทางสถิติ

ตาราง 32 ตัวกลางเลขคณิต ส่วนเบี่ยงเบนมาตรฐาน และค่าที ที่ใช้ในการเปรียบเทียบ ผลการเรียนรู้ชั้นมัธยมศึกษาตอนปลายของนักศึกษามหาวิทยาลัยสงขลานครินทร์ รุ่นปีการศึกษา 2531 จำแนกตามคณะ และวิธีเข้าศึกษา

คณะ/วิธีเข้าศึกษา	วิธีรับรวม			วิธีรับตรง			t
	n	\bar{X}	S.D.	n	\bar{X}	S.D.	
วิศวกรรมศาสตร์	87	2.54	.53	101	2.75	.40	-3.08**
ศึกษาศาสตร์	92	2.34	.40	103	2.47	.42	-2.22*
วิทยาศาสตร์	74	2.48	.53	73	2.70	.47	-2.70**
แพทยศาสตร์	47	3.41	.39	46	3.14	.35	-3.52**
มนุษยศาสตร์และสังคมศาสตร์	80	2.30	.45	96	2.47	.41	-2.59**
วิทยาการจัดการ	81	2.41	.41	85	2.64	.39	-3.63**
ทรัพยากรธรรมชาติ	57	2.37	.37	60	2.69	.43	-4.36**
เภสัชศาสตร์	42	3.04	.31	51	3.14	.39	-1.41
พยาบาลศาสตร์	48	2.54	.38	58	2.90	.30	-5.45**
ทันตแพทยศาสตร์	20	3.05	.49	18	3.22	.30	-1.28
วิทยาศาสตร์และเทคโนโลยี	18	2.75	.51	8	2.81	.52	-.26

**p < .01

*p < .05

จากตาราง 32 พบว่า ผลการเรียนรู้ชั้นมัธยมศึกษาตอนปลายของนักศึกษามหาวิทยาลัยสงขลานครินทร์ รุ่นปีการศึกษา 2531 ที่ผ่านการสอบคัดเลือกโดยวิธีรับตรงกับวิธีรับรวม แตกต่างกันอย่างมีนัยสำคัญทางสถิติ คือ คณะวิศวกรรมศาสตร์ คณะวิทยาศาสตร์ คณะแพทยศาสตร์ คณะวิทยาการจัดการ คณะมนุษยศาสตร์และสังคมศาสตร์ คณะทรัพยากรธรรมชาติ คณะพยาบาลศาสตร์ และคณะศึกษาศาสตร์ กล่าวคือ นักศึกษารับตรงมีค่าเฉลี่ยของผลการเรียนสูงกว่านักศึกษารับรวม ส่วนคณะอื่น ๆ ไม่แตกต่างกันอย่างมีนัยสำคัญทางสถิติ

3.2 ระดับการศึกษาของบิดาและมารดา

ตาราง 33 จำนวนและร้อยละของนักศึกษามหาวิทยาลัยสงขลานครินทร์ รุ่นปีการศึกษา 2527
จำแนกตามระดับการศึกษาบิดา มารดา และวิธีเข้าศึกษา

วิธีเข้าศึกษา/ ระดับการศึกษา	บิดา				χ^2	มารดา				χ^2
	รับรวม		รับตรง			รับรวม		รับตรง		
	จำนวน	ร้อยละ	จำนวน	ร้อยละ		จำนวน	ร้อยละ	จำนวน	ร้อยละ	
ต่ำกว่าประถมศึกษา	52	11.6	62	13.3	4.15	56	12.7	79	16.9	4.83
ประถมศึกษา	181	40.4	204	43.7		249	56.6	258	55.1	
มัธยมศึกษา	117	26.1	105	22.5		70	15.9	58	12.4	
อนุปริญญา	48	10.7	39	8.4		36	8.2	41	8.8	
ปริญญาตรี	43	9.6	47	10.1		27	6.1	30	6.4	
สูงกว่าปริญญาตรี	7	1.6	10	2.1		2	0.5	2	0.4	
รวม	448	100	467	100		440	100	468	100	

จากตาราง 33 พบว่า ในรุ่นปีการศึกษา 2527 บิดาของนักศึกษาทั้งหมดและนักศึกษา
รับตรงสำเร็จการศึกษาชั้นประถมศึกษามากที่สุดคิดเป็นร้อยละ 40.4 และร้อยละ 43.7 ตามลำดับ
รองลงมาคือ บิดาสำเร็จการศึกษาชั้นมัธยมศึกษา ร้อยละ 26.1 และร้อยละ 22.5 ตามลำดับ
มารดาของนักศึกษาทั้งหมดและนักศึกษารับตรง สำเร็จการศึกษาชั้นประถมศึกษามากที่สุด
คิดเป็นร้อยละ 56.6 และ 55.1 ตามลำดับ รองลงมาคือ มารดาสำเร็จการศึกษาชั้นมัธยมศึกษา
ร้อยละ 15.9 และมีระดับการศึกษาต่ำกว่าประถมศึกษา ร้อยละ 16.9 ตามลำดับ

เมื่อพิจารณาถึงระดับการศึกษาของบิดาและมารดาของนักศึกษาที่ผ่านการสอบคัดเลือก
โดยวิธีรับรวมกับวิธีรับตรงรุ่นปีการศึกษา 2527 ค่าไคสแควร์ที่คำนวณได้เท่ากับ 4.15 และ 4.83
ตามลำดับซึ่ง ไม่มีนัยสำคัญทางสถิติ แสดงว่า ระดับการศึกษาของบิดาและมารดาไม่สัมพันธ์กับวิธี
เข้าศึกษาของนักศึกษา นั่นคือ ระดับการศึกษาของบิดาและมารดาของนักศึกษารับตรงและนักศึกษา
รับรวมไม่แตกต่างกัน

ตาราง 34 จำนวนและร้อยละของนักศึกษามหาวิทยาลัยสงขลานครินทร์ รุ่นปีการศึกษา 2528
จำแนกตามระดับการศึกษาบิดา มารดา และวิธีเข้าศึกษา

วิธีเข้าศึกษา/ ระดับการศึกษา	บิดา				χ^2	มารดา				χ^2
	รับรวม		รับตรง			รับรวม		รับตรง		
	จำนวน	ร้อยละ	จำนวน	ร้อยละ		จำนวน	ร้อยละ	จำนวน	ร้อยละ	
ต่ำกว่าประถมศึกษา	42	9.5	41	7.3	4.86	57	12.9	59	10.5	17.21**
ประถมศึกษา	189	43.0	271	48.4		232	52.6	359	63.9	
มัธยมศึกษา	104	23.6	130	23.2		73	16.6	67	11.9	
อนุปริญญา	34	7.7	44	7.9		49	11.1	38	6.8	
ปริญญาตรี	61	13.9	61	10.9		26	5.9	37	6.6	
สูงกว่าปริญญาตรี	10	2.3	13	2.3		4	0.9	2	0.4	
รวม	440	100	560	100		441	100	562	100	

**p<.01

จากตาราง 34 พบว่า ในรุ่นปีการศึกษา 2528 บิดาของนักศึกษารับรวมและนักศึกษารับตรงสำเร็จการศึกษาชั้นประถมศึกษามากที่สุดคิดเป็นร้อยละ 43.0 และร้อยละ 48.4 ตามลำดับ รองลงมาคือ บิดาสำเร็จการศึกษาชั้นมัธยมศึกษา ร้อยละ 23.6 และร้อยละ 23.2 ตามลำดับ

มารดาของนักศึกษารับรวมและนักศึกษารับตรง สำเร็จการศึกษาชั้นประถมศึกษามากที่สุด ร้อยละ 52.6 และร้อยละ 63.9 ตามลำดับ รองลงมาคือ มารดาสำเร็จการศึกษาชั้นมัธยมศึกษา ร้อยละ 16.6 และ 11.9 ตามลำดับ

เมื่อพิจารณาถึงระดับการศึกษาของบิดาของนักศึกษาทั้งสองกลุ่ม ค่าไคสแควร์ที่คำนวณได้เท่ากับ 4.86 ซึ่งไม่มีนัยสำคัญทางสถิติ แสดงว่า รุ่นปีการศึกษา 2528 ระดับการศึกษาของบิดาไม่สัมพันธ์กับวิธีเข้าศึกษาของนักศึกษา นั่นคือ ระดับการศึกษาของบิดานักศึกษารับตรงและนักศึกษารับรวมไม่แตกต่างกัน ส่วนระดับการศึกษาของมารดาของนักศึกษารับตรงและนักศึกษารับรวม ค่าไคสแควร์ที่คำนวณได้เท่ากับ 17.21 ซึ่งมีนัยสำคัญทางสถิติ แสดงว่า ระดับการศึกษาของมารดาสัมพันธ์กับวิธีเข้าศึกษาของนักศึกษา นั่นคือ ระดับการศึกษาของมารดาของนักศึกษารับตรง และนักศึกษารับรวมแตกต่างกัน

ตาราง 35 จำนวนและร้อยละของนักศึกษามหาวิทยาลัยสงขลานครินทร์ รุ่นปีการศึกษา 2529
จำแนกตามระดับการศึกษาบิตา มารดา และวิธีเข้าศึกษา

วิธีเข้าศึกษา/ ระดับการศึกษา	บิตา				χ^2	มารดา				χ^2
	รับรวม		รับตรง			รับรวม		รับตรง		
	จำนวน	ร้อยละ	จำนวน	ร้อยละ		จำนวน	ร้อยละ	จำนวน	ร้อยละ	
ต่ำกว่าประถมศึกษา	39	7.9	47	9.1	3.52	56	11.2	58	11.4	2.18
ประถมศึกษา	205	41.6	233	45.2		277	55.6	292	51.3	
มัธยมศึกษา	125	25.4	122	23.7		79	15.9	75	14.7	
อนุปริญญา	55	11.2	44	8.5		41	8.2	47	9.2	
ปริญญาตรี	56	11.4	58	11.3		41	8.2	37	7.3	
สูงกว่าปริญญาตรี	13	2.6	11	2.1		4	0.8	1	0.2	
รวม	493	100	515	100		498	100	510	100	

จากตาราง 35 พบว่า ในรุ่นปีการศึกษา 2529 บิตาของนักศึกษารับรวมและนักศึกษารับตรง สำเร็จการศึกษาชั้นประถมศึกษามากที่สุด คิดเป็นร้อยละ 41.6 และ ร้อยละ 45.2 ตามลำดับ รองลงมาคือ บิตาสำเร็จการศึกษาชั้นมัธยมศึกษา ร้อยละ 25.4 และ ร้อยละ 23.7 ตามลำดับ

มารดาของนักศึกษารับรวมและนักศึกษารับตรง สำเร็จการศึกษาชั้นประถมศึกษามากที่สุด คิดเป็นร้อยละ 55.6 และร้อยละ 51.3 ตามลำดับ รองลงมาคือ มารดาสำเร็จการศึกษาชั้นมัธยมศึกษา ร้อยละ 15.9 และร้อยละ 14.7 ตามลำดับ

เมื่อพิจารณาถึงระดับการศึกษาของบิดาและมารดาของนักศึกษาที่ผ่านการสอบคัดเลือก โดยวิธีรับรวมกับวิธีรับตรงรุ่นปีการศึกษา 2529 ค่าไคสแควร์ที่คำนวณได้เท่ากับ 3.52 และ 2.18 ตามลำดับ ซึ่งไม่มีนัยสำคัญทางสถิติ แสดงว่า ระดับการศึกษาของบิดาและมารดาไม่สัมพันธ์กับวิธีเข้าศึกษาของนักศึกษา นั่นคือ ระดับการศึกษาของบิดาและมารดาของนักศึกษารับตรงและนักศึกษารับรวมไม่แตกต่างกัน

ตาราง 36 จำนวนและร้อยละของนักศึกษามหาวิทยาลัยสงขลานครินทร์ รุ่นปีการศึกษา 2530
จำแนกตามระดับการศึกษาบิตา มารดา และวิธีเข้าศึกษา

วิธีเข้าศึกษา/ ระดับการศึกษา	บิตา				χ^2	มารดา				χ^2
	รับรวม		รับตรง			รับรวม		รับตรง		
	จำนวน	ร้อยละ	จำนวน	ร้อยละ		จำนวน	ร้อยละ	จำนวน	ร้อยละ	
ต่ำกว่าประถมศึกษา	51	10.2	58	9.3	11.93*	52	10.5	68	11.0	8.34
ประถมศึกษา	177	35.5	276	44.0		255	51.5	352	57.1	
มัธยมศึกษา	128	25.7	154	24.6		89	18.0	81	13.1	
อนุปริญญา	59	11.8	68	10.8		41	8.3	60	9.7	
ปริญญาตรี	73	14.6	63	10.0		57	11.5	55	8.9	
สูงกว่าปริญญาตรี	11	2.2	8	1.3		1	0.2	1	0.2	
รวม	499	100	627	100		495	100	617	100	

* $p < .05$

จากตาราง 36 พบว่า ในรุ่นปีการศึกษา 2530 บิตาของนักศึกษารับรวมและรับตรง สำเร็จการศึกษาชั้นประถมศึกษามากที่สุด คิดเป็นร้อยละ 35.5 และ ร้อยละ 44.0 ตามลำดับ รองลงมาคือ บิตาสำเร็จการศึกษาชั้นมัธยมศึกษา ร้อยละ 25.7 และ ร้อยละ 24.6 ตามลำดับ มารดาของนักศึกษารับรวมและรับตรง สำเร็จการศึกษาชั้นประถมศึกษามากที่สุด คิดเป็นร้อยละ 51.5 และร้อยละ 57.1 ตามลำดับ รองลงมาคือ มารดาสำเร็จการศึกษาชั้นมัธยมศึกษา ร้อยละ 18.0 และร้อยละ 13.1 ตามลำดับ

เมื่อพิจารณาถึงระดับการศึกษาของบิดาของนักศึกษาทั้งสองกลุ่ม ค่าไคสแควร์ที่คำนวณได้ เท่ากับ 11.93 ซึ่งมีนัยสำคัญทางสถิติ แสดงว่า รุ่นปีการศึกษา 2530 ระดับการศึกษาของบิดา สัมพันธ์กับวิธีเข้าศึกษาของนักศึกษา นั่นคือ ระดับการศึกษาของบิดานักศึกษารับตรงและนักศึกษารับรวม แตกต่างกัน ส่วนระดับการศึกษาของมารดาของนักศึกษารับตรงและนักศึกษารับรวม ค่าไคสแควร์ที่คำนวณได้เท่ากับ 8.34 ซึ่งไม่มีนัยสำคัญทางสถิติ แสดงว่า ระดับการศึกษาของมารดาไม่สัมพันธ์กับวิธีเข้าศึกษาของนักศึกษา นั่นคือ ระดับการศึกษาของมารดาของนักศึกษารับตรง และนักศึกษารับรวมไม่ แตกต่างกัน

ตาราง 37 จำนวนและร้อยละของนักศึกษามหาวิทยาลัยสงขลานครินทร์ รุ่นปีการศึกษา 2531
จำแนกตามระดับการศึกษาบิตา มารดา และวิธีเข้าศึกษา

วิธีเข้าศึกษา/ ระดับการศึกษา	บิตา				χ^2	มารดา				χ^2
	รับรวม		รับตรง			รับรวม		รับตรง		
	จำนวน	ร้อยละ	จำนวน	ร้อยละ		จำนวน	ร้อยละ	จำนวน	ร้อยละ	
ต่ำกว่าประถมศึกษา	58	9.3	57	9.0	13.24*	72	11.6	72	11.6	4.80
ประถมศึกษา	227	36.3	269	42.6		304	49.0	335	54.1	
มัธยมศึกษา	144	23.0	154	24.4		108	17.4	98	15.8	
อนุปริญญา	75	12.0	61	9.7		56	9.0	45	7.3	
ปริญญาตรี	99	15.8	83	13.1		72	11.6	64	10.3	
สูงกว่าปริญญาตรี	22	3.5	8	1.3		9	1.4	5	0.8	
รวม	625	100	632	100		621	100	619	100	

* $p < .05$

จากตาราง 37 พบว่า ในรุ่นปีการศึกษา 2531 บิตาของนักศึกษารับรวมและรับตรง
สำเร็จการศึกษาชั้นประถมศึกษามากที่สุด คิดเป็นร้อยละ 36.3 และ ร้อยละ 42.6 ตามลำดับ
รองลงมาก็คือ บิตาสำเร็จการศึกษาชั้นมัธยมศึกษา ร้อยละ 23.0 และ ร้อยละ 24.4 ตามลำดับ
มารดาของนักศึกษารับรวมและรับตรง สำเร็จการศึกษาชั้นประถมศึกษามากที่สุด
คิดเป็นร้อยละ 49.0 และร้อยละ 54.1 ตามลำดับ รองลงมาก็คือ มารดาสำเร็จการศึกษาชั้นมัธยม
ศึกษา ร้อยละ 17.4 และร้อยละ 15.8 ตามลำดับ

เมื่อพิจารณาถึงระดับการศึกษาของบิดาของนักศึกษาทั้งสองกลุ่ม ค่าไคสแควร์ที่คำนวณได้
เท่ากับ 13.24 ซึ่งมีนัยสำคัญทางสถิติ แสดงว่า รุ่นปีการศึกษา 2531 ระดับการศึกษาของบิดา
สัมพันธ์กับวิธีเข้าศึกษาของนักศึกษา นั่นคือ ระดับการศึกษาของบิดานักศึกษารับตรงและนักศึกษารับรวม
แตกต่างกัน ส่วนระดับการศึกษาของมารดาของนักศึกษารับตรงและนักศึกษารับรวม ค่าไคสแควร์ที่
คำนวณได้เท่ากับ 4.80 ซึ่งไม่มีนัยสำคัญทางสถิติ แสดงว่า ระดับการศึกษาของมารดาไม่สัมพันธ์กับวิธี
เข้าศึกษาของนักศึกษา นั่นคือ ระดับการศึกษาของมารดาของนักศึกษารับตรง และนักศึกษารับรวมไม่
แตกต่างกัน

3.3 อาชีพของบิดาและมารดา

ตาราง 38 จำนวนและร้อยละของนักศึกษามหาวิทยาลัยสงขลานครินทร์ รุ่นปีการศึกษา 2527
จำแนกตามอาชีพบิดา มารดา และวิธีเข้าศึกษา

อาชีพ/ วิธีเข้าศึกษา	บิดา				χ^2	มารดา				χ^2
	รับรวม		รับตรง			รับรวม		รับตรง		
	จำนวน	ร้อยละ	จำนวน	ร้อยละ		จำนวน	ร้อยละ	จำนวน	ร้อยละ	
รับราชการ	110	24.6	124	26.4	23.09**	49	10.9	70	14.9	29.64**
รัฐวิสาหกิจ	17	3.8	13	2.8		2	0.4	3	0.6	
บริษัท เอกชน	24	5.4	28	6.0		10	2.2	5	1.1	
ค้าขาย	179	40.0	147	31.3		174	33.8	119	25.3	
เกษตร-ประมง	59	13.2	109	23.2		57	12.7	103	21.9	
รับจ้าง	35	7.8	21	4.5		10	2.2	14	3.0	
ไม่ประกอบอาชีพ	19	4.2	20	2.2		135	30.1	145	30.9	
อื่น ๆ	5	1.1	7	1.5		11	2.5	11	2.3	
รวม	448	100	469	100		448	100	470	100	

** $p < .01$

จากตาราง 38 พบว่า ในรุ่นปีการศึกษา 2527 อาชีพของบิดาของนักศึกษาที่ผ่านการสอบคัดเลือกโดยวิธีรับรวมและวิธีรับตรงประกอบอาชีพค้าขายมากที่สุด คิดเป็นร้อยละ 40.0 และร้อยละ 31.3 ตามลำดับ รองลงมาคือ บิดาประกอบอาชีพรับราชการ ร้อยละ 24.6 และร้อยละ 26.4 ตามลำดับ

มารดาของนักศึกษาที่ผ่านการสอบคัดเลือกโดยวิธีรับรวม ประกอบอาชีพค้าขายมากที่สุด คิดเป็นร้อยละ 33.8 รองลงมาคือ มารดาไม่ได้ประกอบอาชีพ ร้อยละ 30.1 ส่วนมารดาของนักศึกษาที่ผ่านการสอบคัดเลือกโดยวิธีรับตรงไม่ประกอบอาชีพมากที่สุด คิดเป็นร้อยละ 30.9 รองลงมาคือ มารดาประกอบอาชีพค้าขาย ร้อยละ 25.3

เมื่อพิจารณาถึงอาชีพของบิดาและมารดาของนักศึกษาทั้งหมดและนักศึกษาโดยตรงรุ่นปีการศึกษา 2527 ค่าโคสแควร์ที่คำนวณได้เท่ากับ 23.09 และ 29.64 ตามลำดับ ซึ่งมีนัยสำคัญทางสถิติ แสดงว่า อาชีพของบิดาและมารดาสัมพันธ์กับวิธีเข้าศึกษาของนักศึกษา นั่นคือ อาชีพของบิดาและมารดาของนักศึกษาโดยตรงและนักศึกษาทั้งหมดแตกต่างกัน

ตาราง 39 จำนวนและร้อยละของนักศึกษามหาวิทยาลัยสงขลานครินทร์ รุ่นปีการศึกษา 2528 จำแนกตามอาชีพบิดา มารดา และวิธีเข้าศึกษา

อาชีพ/ วิธีเข้าศึกษา	บิดา				χ^2	มารดา				χ^2
	รับรวม		โดยตรง			รับรวม		โดยตรง		
	จำนวน	ร้อยละ	จำนวน	ร้อยละ		จำนวน	ร้อยละ	จำนวน	ร้อยละ	
รับราชการ	96	21.7	150	26.7	33.98**	58	13.0	65	11.5	26.91**
รัฐวิสาหกิจ	18	4.1	16	2.8		4	0.9	4	0.7	
บริษัท เอกชน	26	5.9	28	5.0		10	2.2	6	1.1	
ค้าขาย	185	41.9	166	29.5		150	33.6	177	31.3	
เกษตร-ประมง	56	12.7	135	24.0		49	11.0	125	22.1	
รับจ้าง	36	8.1	46	8.2		11	2.5	19	3.4	
ไม่ประกอบอาชีพ	18	4.1	13	2.3		151	33.8	160	28.3	
อื่น ๆ	7	1.6	8	1.4		14	3.1	9	1.6	
รวม	442	100	562	100		447	100	565	100	

** $p < .01$

จากตาราง 39 พบว่า ในรุ่นปีการศึกษา 2528 อาชีพของบิดาของนักศึกษาทั้งหมดและนักศึกษาโดยตรงประกอบอาชีพค้าขายมากที่สุด คิดเป็นร้อยละ 41.9 และร้อยละ 29.5 ตามลำดับ รองลงมา คือ บิดาประกอบอาชีพรับราชการ ร้อยละ 21.7 และร้อยละ 26.7 ตามลำดับ

มารดาของนักศึกษาทั้งหมด ส่วนใหญ่ไม่ได้อประกอบอาชีพและประกอบอาชีพค้าขาย ซึ่งมีจำนวนใกล้เคียงกันคือ ร้อยละ 33.8 และ 33.6 ตามลำดับ ส่วนมารดาของนักศึกษาโดยตรงประกอบอาชีพค้าขายมากที่สุด คือ ร้อยละ 31.3 รองลงมาคือไม่ประกอบอาชีพ ร้อยละ 28.3

เมื่อพิจารณาถึงอาชีพของบิดาและมารดาของนักศึกษาทั้งหมดและนักศึกษาโดยตรงรุ่นปีการศึกษา 2528 ค่าไคสแควร์ที่คำนวณได้เท่ากับ 33.98 และ 26.91 ตามลำดับ ซึ่งมีนัยสำคัญทางสถิติ แสดงว่า อาชีพของบิดาและมารดาสัมพันธ์กับวิธีเข้าศึกษาของนักศึกษา นั่นคือ อาชีพของบิดาและมารดาของนักศึกษาโดยตรงและนักศึกษาทั้งหมดแตกต่างกัน

ตาราง 40 จำนวนและร้อยละของนักศึกษามหาวิทยาลัยสงขลานครินทร์ รุ่นปีการศึกษา 2529 จำแนกตามอาชีพบิดา มารดา และวิธีเข้าศึกษา

อาชีพ/ วิธีเข้าศึกษา	บิดา				χ ²	มารดา				χ ²
	ทั้งหมด		โดยตรง			ทั้งหมด		โดยตรง		
	จำนวน	ร้อยละ	จำนวน	ร้อยละ		จำนวน	ร้อยละ	จำนวน	ร้อยละ	
รับราชการ	141	28.3	137	26.4	25.37**	73	14.3	77	14.5	29.37**
รัฐวิสาหกิจ	16	3.2	16	3.1		6	1.2	0	0.0	
บริษัท เอกชน	32	6.4	26	5.0		14	2.7	8	1.5	
ค้าขาย	189	37.9	153	29.5		193	37.8	144	27.2	
เกษตร-ประมง	67	13.4	124	23.9		69	13.5	111	20.9	
รับจ้าง	40	8.0	49	9.4		22	4.3	22	4.2	
ไม่ประกอบอาชีพ	11	2.2	14	2.7		133	26.0	164	30.9	
อื่น ๆ	3	0.6	0	0.0		1	0.2	4	0.8	
รวม	499	100	519	100		511	100	530	100	

**p<.01

จากตาราง 40 พบว่า ในรุ่นปีการศึกษา 2529 อาชีพของบิดาของนักศึกษาทั้งหมดและนักศึกษาโดยตรง ประกอบอาชีพค้าขายมากที่สุด คิดเป็นร้อยละ 37.9 และ 29.5 ตามลำดับ รองลงมา คือบิดาประกอบอาชีพรับราชการ ร้อยละ 28.3 และร้อยละ 26.4 ตามลำดับ

มารดาของนักศึกษาทั้งหมด ประกอบอาชีพค้าขายมากที่สุด คิดเป็นร้อยละ 37.8 รองลงมาคือ มารดาไม่ได้ประกอบอาชีพ ร้อยละ 26.0 ส่วนมารดาของนักศึกษาโดยตรงไม่ประกอบอาชีพมากที่สุด คิดเป็นร้อยละ 30.9 รองลงมาคือ มารดาประกอบอาชีพค้าขายร้อยละ 27.2

เมื่อพิจารณาถึงอาชีพของบิดาและมารดาของนักศึกษาทั้งหมดและนักศึกษาโดยตรงรุ่นปีการศึกษา 2529 ค่าไคสแควร์ที่คำนวณได้เท่ากับ 25.37 และ 29.37 ตามลำดับ ซึ่งมีนัยสำคัญทางสถิติ แสดงว่า อาชีพของบิดาและมารดาสัมพันธ์กับวิธีเข้าศึกษาของนักศึกษา นั่นคือ อาชีพของบิดาและมารดาของนักศึกษาโดยตรงและนักศึกษาทั้งหมดแตกต่างกัน

ตาราง 41 จำนวนและร้อยละของนักศึกษามหาวิทยาลัยสงขลานครินทร์ รุ่นปีการศึกษา 2530
จำแนกตามอาชีพบิดา มารดา และวิธีเข้าศึกษา

อาชีพ/ วิธีเข้าศึกษา	บิดา				χ ²	มารดา				χ ²
	รับรวม		โดยตรง			รับรวม		โดยตรง		
	จำนวน	ร้อยละ	จำนวน	ร้อยละ		จำนวน	ร้อยละ	จำนวน	ร้อยละ	
รับราชการ	118	23.5	156	24.8	42.92**	76	15.1	99	15.6	38.65**
รัฐวิสาหกิจ	21	4.2	20	3.2		12	2.4	0	0.0	
บริษัท เอกชน	29	5.8	27	4.3		16	3.2	12	1.9	
ค้าขาย	220	43.7	188	29.9		160	31.9	178	28.0	
เกษตร-ประมง	64	12.7	150	23.8		54	10.8	130	20.5	
รับจ้าง	32	6.4	67	10.7		14	2.8	21	3.3	
ไม่ประกอบอาชีพ	12	2.4	12	1.9		170	33.9	192	30.2	
อื่น ๆ	6	1.2	9	1.4		0	0.0	3	0.5	
รวม	503	100	629	100		502	100	635	100	

** p < .01

จากตาราง 41 พบว่า ในรุ่นปีการศึกษา 2530 อาชีพของบิดาของนักศึกษาทั้งหมดและนักศึกษาโดยตรงประกอบอาชีพค้าขายมากที่สุด คิดเป็นร้อยละ 43.7 และร้อยละ 29.9 ตามลำดับ รองลงมา คือ บิดาประกอบอาชีพรับราชการ ร้อยละ 23.5 และร้อยละ 24.8 ตามลำดับ

มารดาของนักศึกษาทั้งหมด และนักศึกษาโดยตรงไม่ได้ประกอบอาชีพมากที่สุด คิดเป็นร้อยละ 33.9 และ 30.2 ตามลำดับ รองลงมา คือ ประกอบอาชีพค้าขาย ร้อยละ 31.9 และ 28.0 ตามลำดับ

เมื่อพิจารณาถึงอาชีพของบิดาและมารดาของนักศึกษาโดยรวมและนักศึกษารับตรงรุ่น
ปีการศึกษา 2530 ค่าไคสแควร์ที่คำนวณได้เท่ากับ 42.92 และ 38.65 ตามลำดับ ซึ่งมีนัยสำคัญ
ทางสถิติ แสดงว่า อาชีพของบิดาและมารดาสัมพันธ์กับวิธีเข้าศึกษาของนักศึกษา นั่นคือ อาชีพของ
บิดาและมารดาของนักศึกษารับตรงและนักศึกษาโดยรวมแตกต่างกัน

ตาราง 42 จำนวนและร้อยละของนักศึกษามหาวิทยาลัยสงขลานครินทร์ รุ่นปีการศึกษา 2531
จำแนกตามอาชีพบิดา มารดา และวิธีเข้าศึกษา

อาชีพ/ วิธีเข้าศึกษา	บิดา				χ^2	มารดา				χ^2
	รับรวม		รับตรง			รับรวม		รับตรง		
	จำนวน	ร้อยละ	จำนวน	ร้อยละ		จำนวน	ร้อยละ	จำนวน	ร้อยละ	
รับราชการ	152	24.0	169	26.4	32.67 **	104	16.5	109	17.4	25.94 **
รัฐวิสาหกิจ	34	5.4	26	4.1		11	1.7	5	0.8	
บริษัท เอกชน	55	8.7	38	5.9		18	2.9	16	2.6	
ค้าขาย	244	38.5	191	29.8		197	31.3	141	22.5	
เกษตร-ประมง	71	11.2	132	20.6		67	10.6	118	18.8	
รับจ้าง	38	6.0	51	8.0		23	3.7	25	4.0	
ไม่ประกอบอาชีพ	22	3.5	16	2.5		199	31.6	200	31.9	
อื่น ๆ	18	2.8	18	2.8		11	1.7	12	1.9	
รวม	634	100	641	100		630	100	626	100	

** $p < .01$

จากตาราง 42 พบว่า ในรุ่นปีการศึกษา 2531 อาชีพของบิดาของนักศึกษาโดยรวมและ
นักศึกษารับตรง ประกอบอาชีพค้าขายมากที่สุด คิดเป็นร้อยละ 38.5 และ 29.8 ตามลำดับ รองลง
มา คือ บิดาประกอบอาชีพรับราชการ ร้อยละ 24.0 และ 26.4 ตามลำดับ

มารดาของนักศึกษาโดยรวม ส่วนใหญ่ไม่ได้ประกอบอาชีพและประกอบอาชีพค้าขาย
ซึ่งมีจำนวนใกล้เคียงกัน คือ ร้อยละ 31.6 และ 31.3 ตามลำดับ รองลงมาคือ มารดาประกอบ

อาชีพรับราชการ ร้อยละ 16.5 ส่วนมารดาของนักศึกษารับตรง ไม่ได้ประกอบอาชีพมากที่สุด คิดเป็นร้อยละ 31.9 รองลงมาคือ มารดา ประกอบอาชีพค้าขาย ร้อยละ 22.5

เมื่อพิจารณาถึงอาชีพของบิดาและมารดาของนักศึกษาทั้งหมดและนักศึกษารับตรงรุ่น ปีการศึกษา 2531 ค่าไคสแควร์ที่คำนวณได้เท่ากับ 32.67 และ 25.94 ตามลำดับ ซึ่งมีนัยสำคัญทางสถิติ แสดงว่า อาชีพของบิดาและมารดาสัมพันธ์กับวิธีเข้าศึกษาของนักศึกษา นั่นคือ อาชีพของบิดาและมารดาของนักศึกษารับตรงและนักศึกษาทั้งหมดแตกต่างกัน

4. ผลการเปรียบเทียบผลสัมฤทธิ์ทางการเรียนของนักศึกษามหาวิทยาลัยสงขลานครินทร์ ที่ผ่านการสอบคัดเลือกโดยวิธีรับตรงและวิธีรับรวม

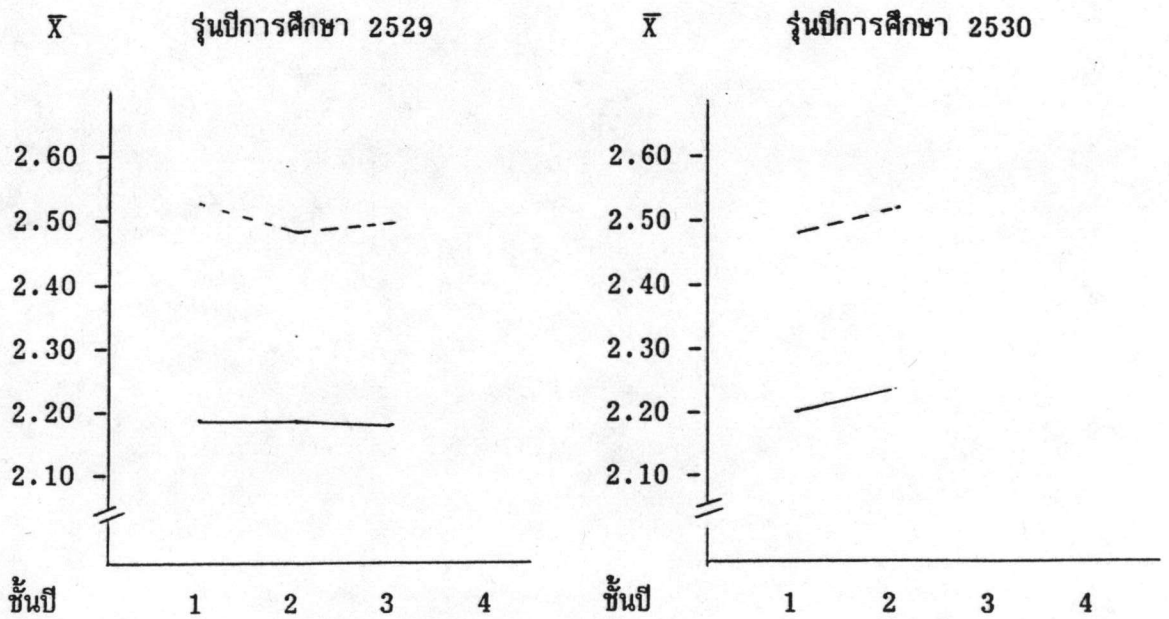
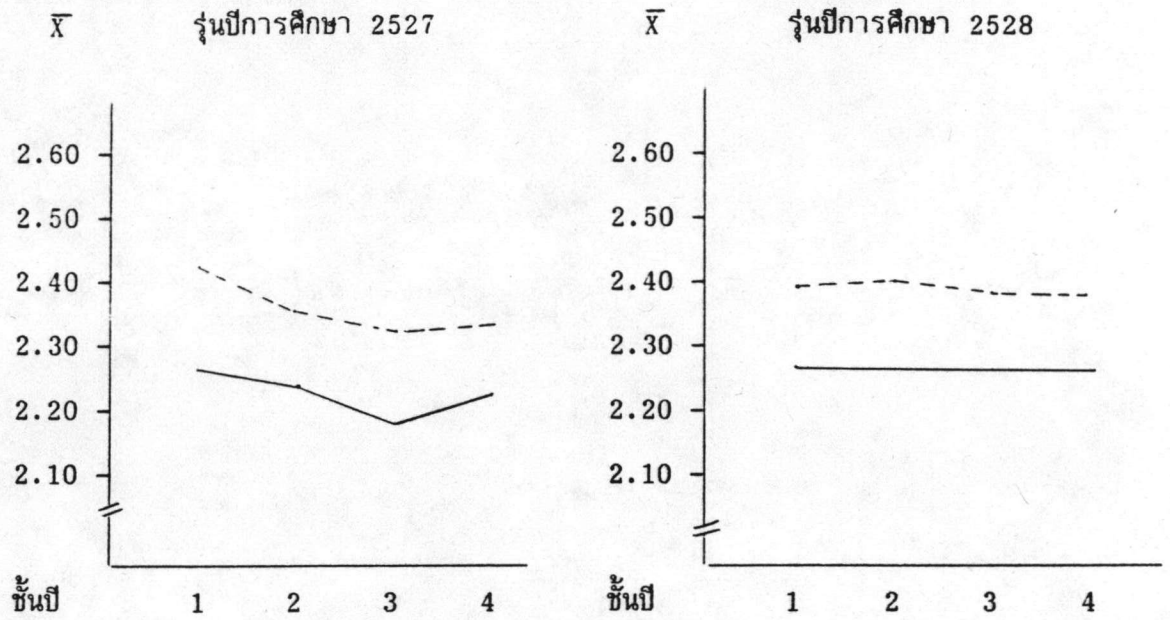
4.1 สภาพของผลสัมฤทธิ์ทางการเรียนของนักศึกษามหาวิทยาลัยสงขลานครินทร์ รุ่นปีการศึกษา 2527-2531

ตาราง 43 ตัวอย่างเลขคณิต และส่วนเบี่ยงเบนมาตรฐานของผลสัมฤทธิ์ทางการเรียนของนักศึกษามหาวิทยาลัยสงขลานครินทร์ คณะวิศวกรรมศาสตร์ รุ่นปีการศึกษา 2527-2531 จำแนกตามชั้นปีและวิธีเข้าศึกษา

รุ่นปีการศึกษา/ วิธีเข้าศึกษา/ชั้นปี	n	ชั้นปีที่ 1		ชั้นปีที่ 2		ชั้นปีที่ 3		ชั้นปีที่ 4	
		\bar{X}	S.D.	\bar{X}	S.D.	\bar{X}	S.D.	\bar{X}	S.D.
2527 - ครอบรวม	75	2.27	.43	2.23	.36	2.18	.34	2.22	.34
รับตรง	94	2.42	.41	2.37	.34	2.32	.34	2.34	.35
2528 - ครอบรวม	74	2.27	.38	2.27	.33	2.27	.28	2.27	.29
รับตรง	101	2.39	.41	2.40	.37	2.38	.35	2.38	.36
2529 - ครอบรวม	85	2.19	.40	2.19	.40	2.18	.39		
รับตรง	79	2.52	.44	2.48	.42	2.49	.40		
2530 - ครอบรวม	77	2.20	.46	2.23	.44				
รับตรง	104	2.48	.54	2.51	.48				
2531 - ครอบรวม	99	2.26	.57						
รับตรง	106	2.50	.50						

จากตาราง 43 สามารถใช้กราฟแสดงสภาพของตัวกลาง เลขคณิตตั้งแสดงในแผนภูมิ 14

แผนภูมิ 14 สภาพการเปลี่ยนแปลงของตัวกลางเลขคณิตของผลสัมฤทธิ์ทางการเรียน
ของนักศึกษาคณะวิศวกรรมศาสตร์ที่ผ่านการสอบคัดเลือกโดยวิธีรับตรงและวิธีรับรวม ตั้งแต่
รุ่นปีการศึกษา 2527-2531



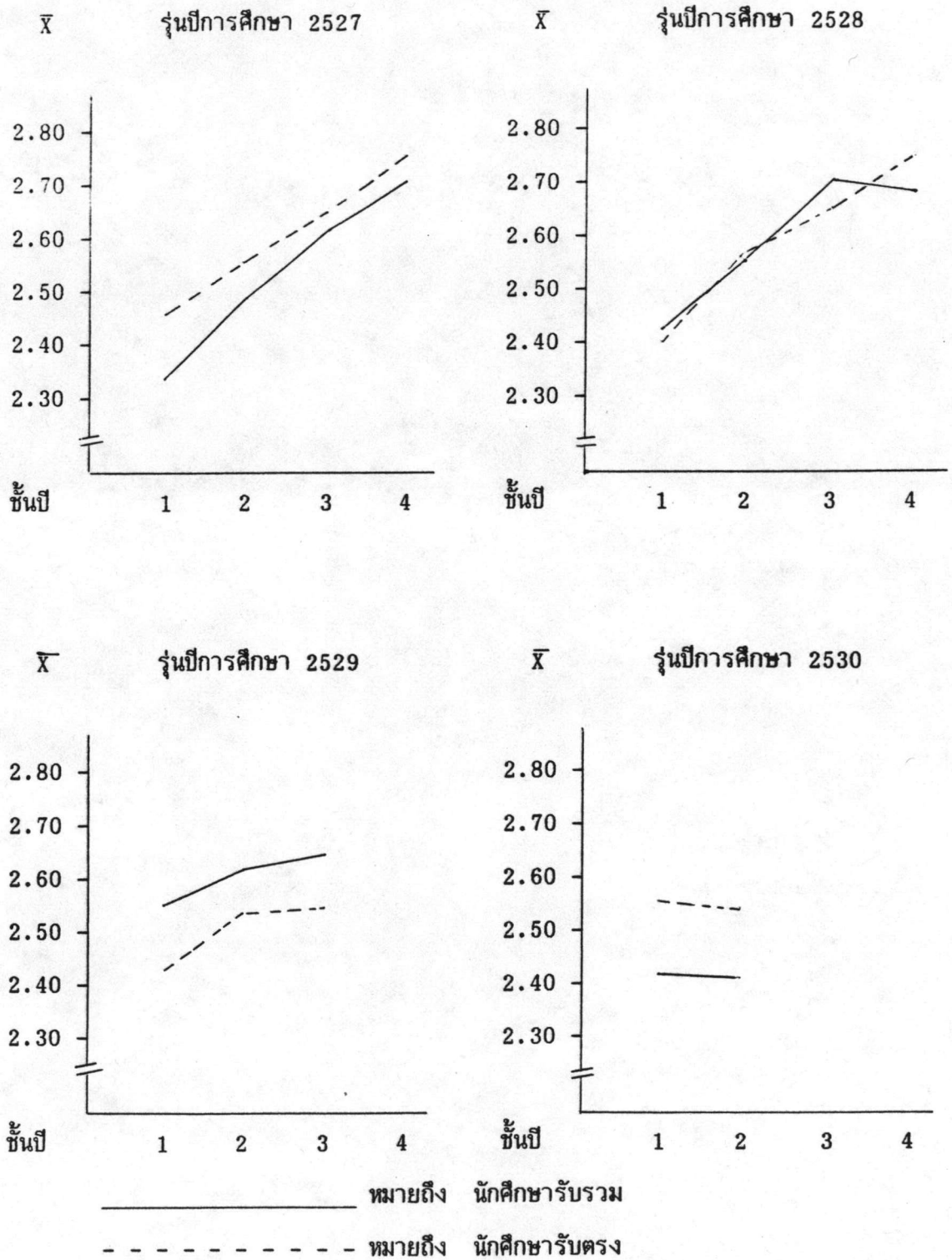
————— หมายถึง นักศึกษารับรวม
----- หมายถึง นักศึกษารับตรง

ตาราง 44 ตัวกลางเลขคณิต และส่วนเบี่ยงเบนมาตรฐานของผลสัมฤทธิ์ทางการเรียนของนักศึกษามหาวิทยาลัยสงขลานครินทร์คณะศึกษาศาสตร์ รุ่นปีการศึกษา 2527-2531 จำแนกตามชั้นปีและวิธีเข้าศึกษา

รุ่นปีการศึกษา/ วิธีเข้าศึกษา/ชั้นปี	n	ชั้นปีที่ 1		ชั้นปีที่ 2		ชั้นปีที่ 3		ชั้นปีที่ 4	
		\bar{X}	S.D.	\bar{X}	S.D.	\bar{X}	S.D.	\bar{X}	S.D.
2527 - รับประทาน	72	2.33	.41	2.49	.36	2.62	.36	2.71	.38
รับตรง	68	2.46	.42	2.56	.35	2.67	.36	2.76	.35
2528 - รับประทาน	41	2.42	.42	2.56	.37	2.70	.53	2.68	.38
รับตรง	86	2.40	.40	2.57	.34	2.64	.37	2.74	.36
2529 - รับประทาน	72	2.56	.37	2.61	.34	2.63	.37		
รับตรง	70	2.42	.37	2.54	.36	2.55	.37		
2530 - รับประทาน	82	2.42	.33	2.41	.35				
รับตรง	104	2.56	.39	2.55	.43				
2531 - รับประทาน	104	2.24	.42						
รับตรง	121	2.38	.51						

จากตาราง 44 สามารถใช้กราฟแสดงสภาพของตัวกลางเลขคณิตดังแสดงในแผนภูมิ 15

แผนภูมิ 15 สภาพการเปลี่ยนแปลงของตัวกลางเลขคณิตของผลสัมฤทธิ์ทางการเรียน
ของนักศึกษาคณะศึกษาศาสตร์ที่ผ่านการสอบคัดเลือกโดยวิธีรับตรงและวิธีรับรวม ตั้งแต่รุ่นปีการศึกษา
2527-2531

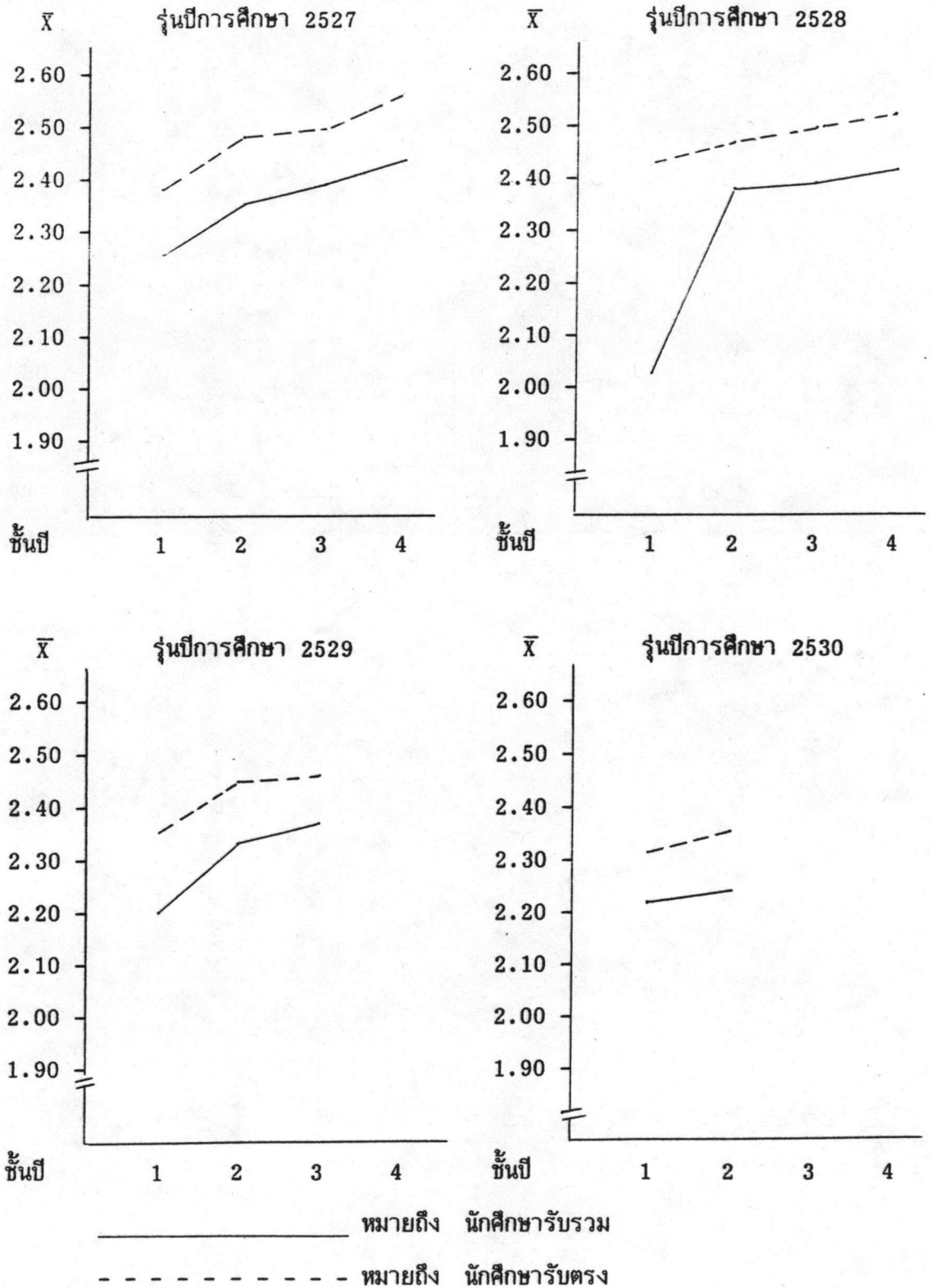


ตาราง 45 ตัวกลางเลขคณิต และส่วนเบี่ยงเบนมาตรฐานของผลสัมฤทธิ์ทางการเรียนของนักศึกษา มหาวิทยาลัยสงขลานครินทร์คณะวิทยาศาสตร์ รุ่นปีการศึกษา 2527-2531 จำแนกตาม ชั้นปีและวิธีเข้าศึกษา

รุ่นปีการศึกษา/ วิธีเข้าศึกษา/ชั้นปี	n	ชั้นปีที่ 1		ชั้นปีที่ 2		ชั้นปีที่ 3		ชั้นปีที่ 4	
		\bar{X}	S.D.	\bar{X}	S.D.	\bar{X}	S.D.	\bar{X}	S.D.
2527 - ใ้บรวม	47	2.26	.44	2.36	.35	2.39	.36	2.44	.37
ใ้บตรง	51	2.38	.54	2.48	.47	2.49	.46	2.55	.45
2528 - ใ้บรวม	49	2.22	.35	2.38	.27	2.39	.28	2.41	.28
ใ้บตรง	51	2.42	.46	2.47	.36	2.49	.34	2.51	.35
2529 - ใ้บรวม	57	2.20	.43	2.33	.35	2.37	.34		
ใ้บตรง	54	2.36	.43	2.46	.33	2.47	.32		
2530 - ใ้บรวม	49	2.21	.41	2.23	.36				
ใ้บตรง	61	2.31	.50	2.35	.48				
2531 - ใ้บรวม	76	1.97	.54						
ใ้บตรง	76	2.31	.56						

จากตาราง 45 สามารถใช้กราฟแสดงสภาพของตัวกลางเลขคณิตด้งแสดงในแผนภูมิ 16

แผนภูมิ 16 สภาพการเปลี่ยนแปลงของตัวกลางเลขคณิตของผลสัมฤทธิ์ทางการเรียน
ของนักศึกษาคณะวิทยาศาสตร์ที่ผ่านการสอบคัดเลือกโดยวิธีรับตรงและวิธีรับรวม ตั้งแต่รุ่นปีการศึกษา
2527-2531

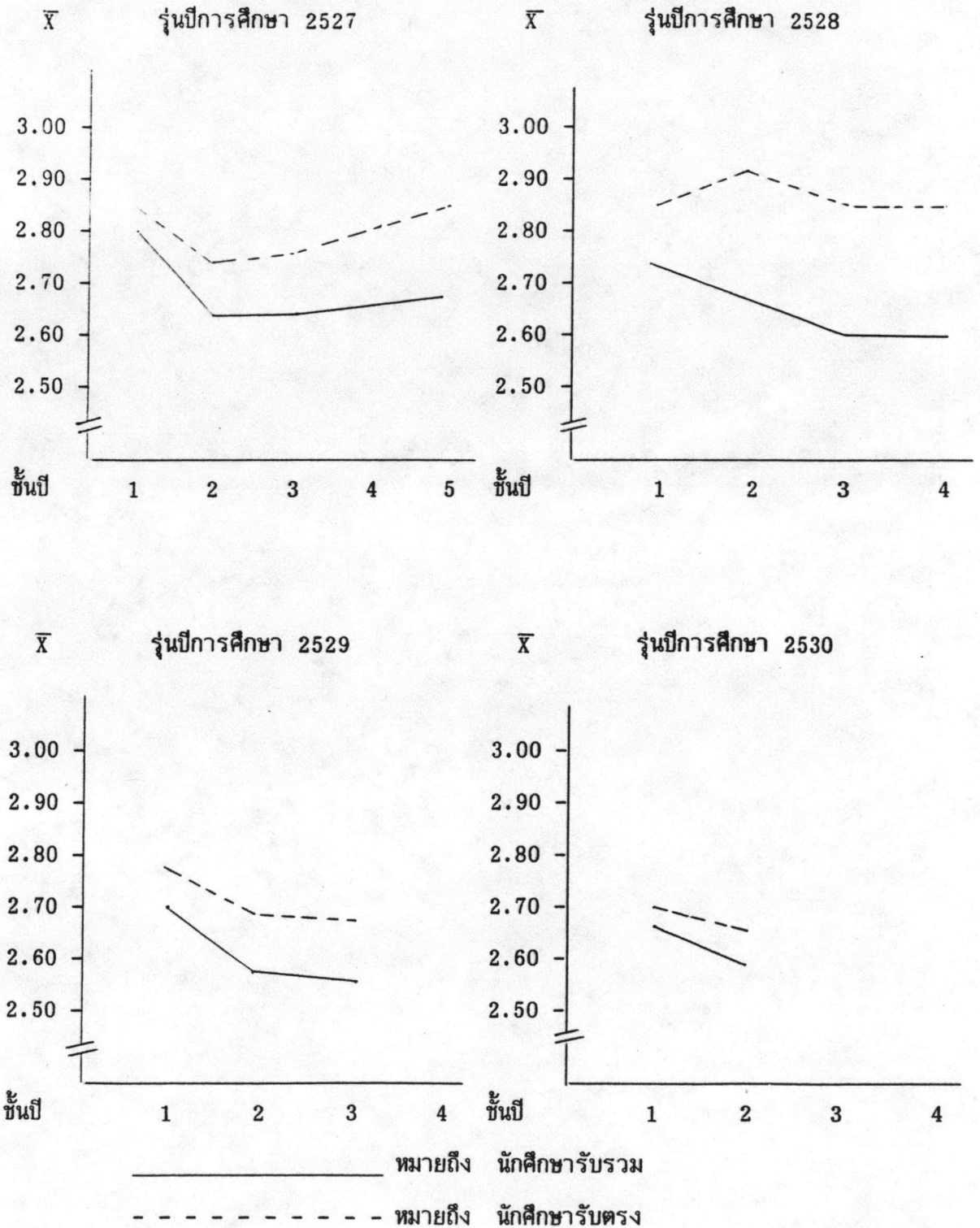


ตาราง 46 ตัวกลางเลขคณิต และส่วนเบี่ยงเบนมาตรฐานของผลสัมฤทธิ์ทางการเรียนของนักศึกษา มหาวิทยาลัยสงขลานครินทร์คณะแพทยศาสตร์ รุ่นปีการศึกษา 2527-2531 จำแนกตาม ชั้นปีและวิธีเข้าศึกษา

รุ่นปีการศึกษา/ วิธีเข้าศึกษา/ชั้นปี	n	ชั้นปีที่ 1		ชั้นปีที่ 2		ชั้นปีที่ 3		ชั้นปีที่ 4		ชั้นปีที่ 5	
		\bar{X}	S.D.	\bar{X}	S.D.	\bar{X}	S.D.	\bar{X}	S.D.	\bar{X}	S.D.
2527 - รับประทาน	31	2.80	.39	2.63	.36	2.63	.36	2.65	.35	2.67	.34
รับตรง	32	2.84	.40	2.73	.39	2.75	.35	2.81	.34	2.84	.33
2528 - รับประทาน	31	2.73	.41	2.68	.40	2.60	.37	2.60	.37		
รับตรง	29	2.85	.40	2.91	.43	2.86	.44	2.86	.44		
2529 - รับประทาน	35	2.70	.41	2.58	.35	2.57	.34				
รับตรง	30	2.79	.48	2.69	.49	2.68	.49				
2530 - รับประทาน	45	2.67	.53	2.59	.50						
รับตรง	45	2.70	.41	2.66	.37						
2531 - รับประทาน	49	2.57	.46								
รับตรง	46	2.69	.46								

จากตาราง 46 สามารถใช้กราฟแสดงสภาพของตัวกลางเลขคณิตตั้งแสดงในแผนภูมิ 17

แผนภูมิ 17 สภาพการเปลี่ยนแปลงของตัวกลางเลขคณิตของผลสัมฤทธิ์ทางการเรียน
ของนักศึกษาคณะแพทยศาสตร์ที่ผ่านการสอบคัดเลือกโดยวิธีรับตรงและวิธีรับรวม ตั้งแต่รุ่นปีการศึกษา
2527-2531

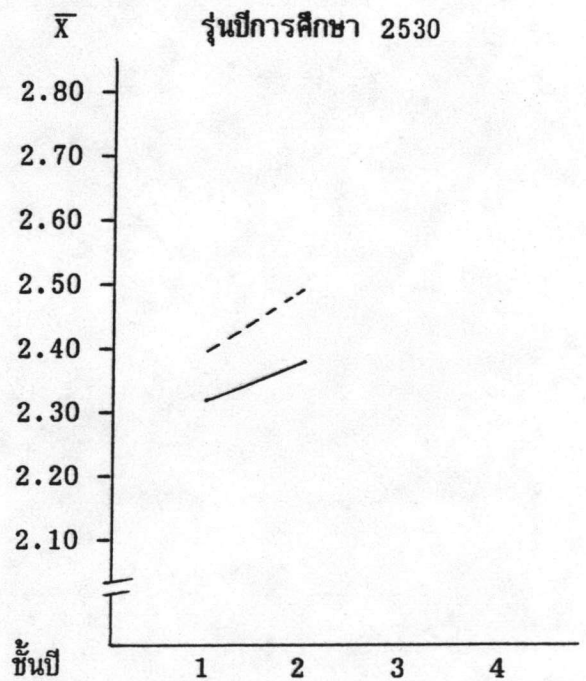
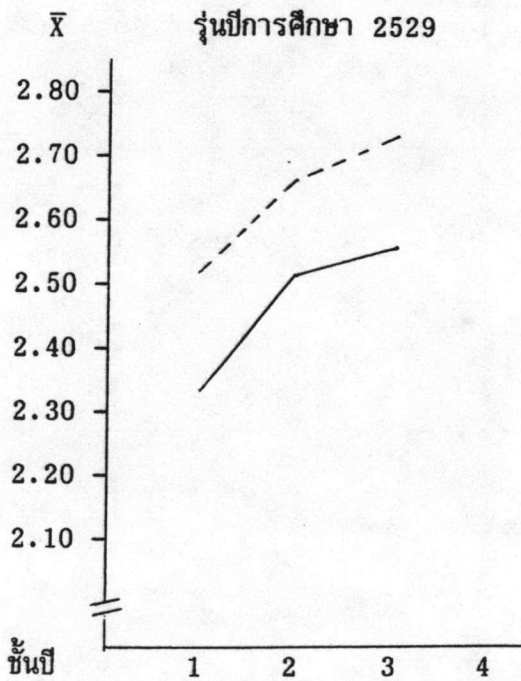
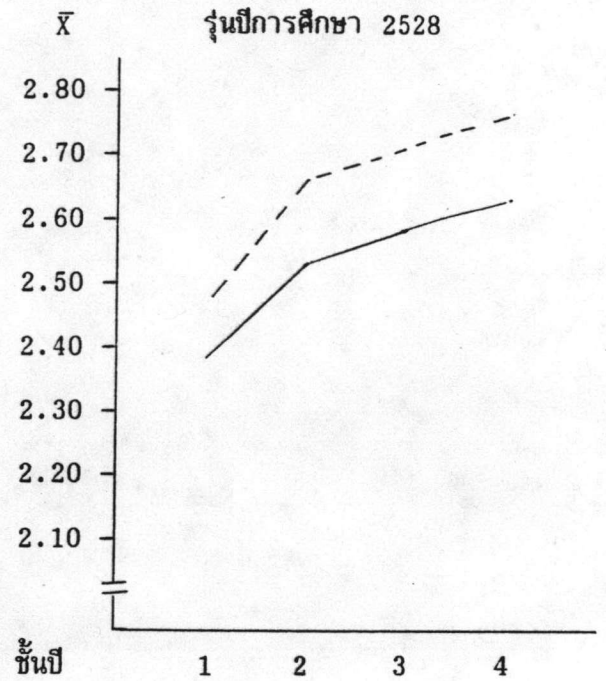
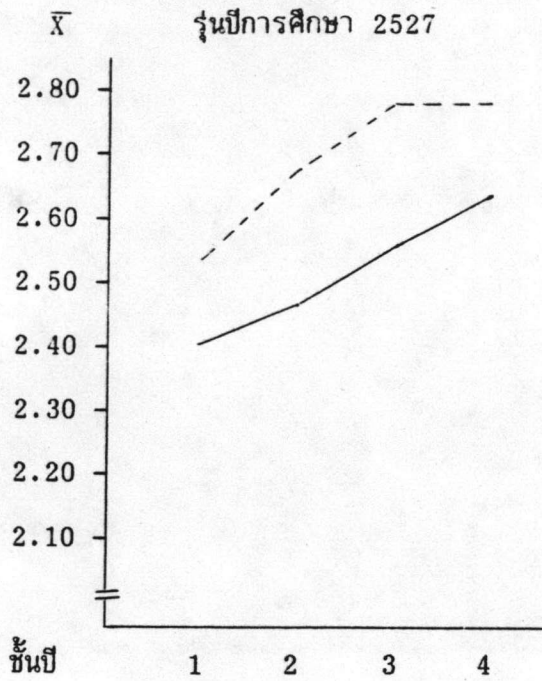


ตาราง 47 ตัวกลางเลขคณิต และส่วนเบี่ยงเบนมาตรฐานของผลสัมฤทธิ์ทางการเรียนของนักศึกษา
มหาวิทยาลัยสงขลานครินทร์คณะมนุษยศาสตร์และสังคมศาสตร์ รุ่นปีการศึกษา 2527-2531
จำแนกตามชั้นปีและวิธีเข้าศึกษา

รุ่นปีการศึกษา/ วิธีเข้าศึกษา/ชั้นปี	n	ชั้นปีที่ 1		ชั้นปีที่ 2		ชั้นปีที่ 3		ชั้นปีที่ 4	
		\bar{X}	S.D.	\bar{X}	S.D.	\bar{X}	S.D.	\bar{X}	S.D.
2527 - ใ้บรวม	80	2.40	.93	2.46	.35	2.56	.34	2.63	.34
ใ้บตรง	56	2.53	.40	2.68	.40	2.78	.41	2.78	.50
2528 - ใ้บรวม	68	2.39	.43	2.52	.35	2.58	.31	2.62	.32
ใ้บตรง	85	2.48	.47	2.66	.39	2.70	.42	2.75	.40
2529 - ใ้บรวม	76	2.33	.47	2.51	.40	2.55	.37		
ใ้บตรง	88	2.52	.47	2.66	.52	2.72	.40		
2530 - ใ้บรวม	80	2.31	.34	2.38	.36				
ใ้บตรง	105	2.40	.41	2.49	.39				
2531 - ใ้บรวม	92	2.14	.48						
ใ้บตรง	108	2.16	.47						

จากตาราง 47 สามารถใช้กราฟแสดงสภาพของตัวกลางเลขคณิตดังแสดงในแผนภูมิ 18

แผนภูมิ 18 สภาพการเปลี่ยนแปลงของตัวกลางเลขคณิตของผลสัมฤทธิ์ทางการเรียน
ของนักศึกษาคณะมนุษยศาสตร์และสังคมศาสตร์ที่ผ่านการสอบคัดเลือกโดยวิธีรับตรงและวิธีรับรวม
ตั้งแต่รุ่นปีการศึกษา 2527-2531



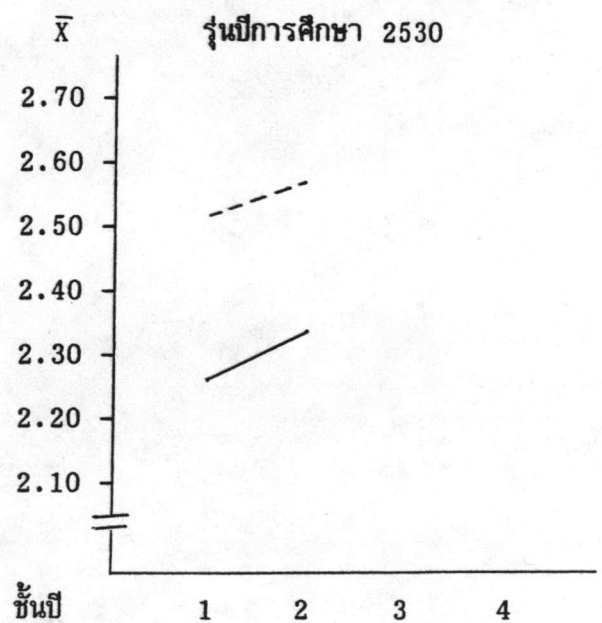
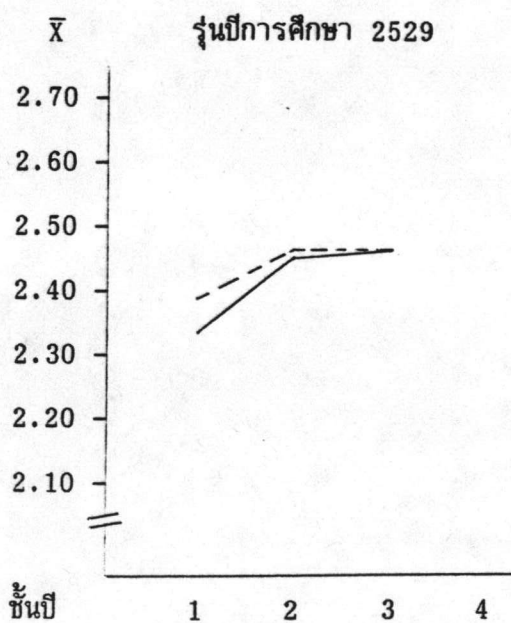
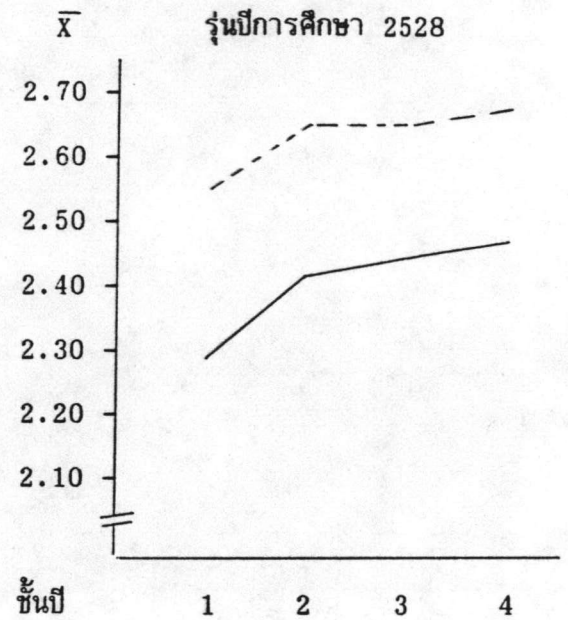
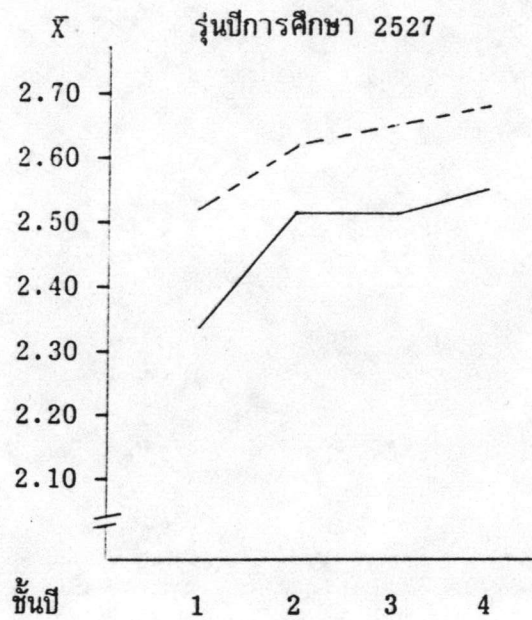
————— หมายถึง นักเรียนรับรวม
- - - - - หมายถึง นักเรียนรับตรง

ตาราง 48 ตัวกลางเลขคณิต และส่วนเบี่ยงเบนมาตรฐานของผลสัมฤทธิ์ทางการเรียนของนักศึกษา มหาวิทยาลัยสงขลานครินทร์คณะวิทยาการจัดการ รุ่นปีการศึกษา 2527-2531 จำแนกตามชั้นปีและวิธีเข้าศึกษา

รุ่นปีการศึกษา/ วิธีเข้าศึกษา/ชั้นปี	n	ชั้นปีที่ 1		ชั้นปีที่ 2		ชั้นปีที่ 3		ชั้นปีที่ 4	
		\bar{X}	S.D.	\bar{X}	S.D.	\bar{X}	S.D.	\bar{X}	S.D.
2527 - รับประทาน	50	2.33	.51	2.51	.43	2.51	.44	2.54	.43
รับประทาน	63	2.52	.50	2.62	.41	2.64	.42	2.67	.41
2528 - รับประทาน	72	2.29	.37	2.41	.33	2.43	.33	2.47	.32
รับประทาน	66	2.55	.49	2.65	.38	2.65	.38	2.68	.37
2529 - รับประทาน	66	2.33	.47	2.45	.37	2.46	.36		
รับประทาน	82	2.39	.46	2.46	.41	2.46	.40		
2530 - รับประทาน	58	2.27	.53	2.33	.47				
รับประทาน	89	2.52	.45	2.57	.40				
2531 - รับประทาน	88	2.10	.50						
รับประทาน	87	2.44	.61						

จากตาราง 48 สามารถใช้กราฟแสดงสภาพของตัวกลางเลขคณิตดังแสดงในแผนภูมิ 19

แผนภูมิ 19 สภาพการเปลี่ยนแปลงของตัวกลางเลขคณิตของผลสัมฤทธิ์ทางการเรียน
ของนักศึกษาคณะวิทยาการจัดการที่ผ่านการสอบคัดเลือกโดยวิธีรับตรงและวิธีรับรวม ตั้งแต่รุ่น
ปีการศึกษา 2527-2531



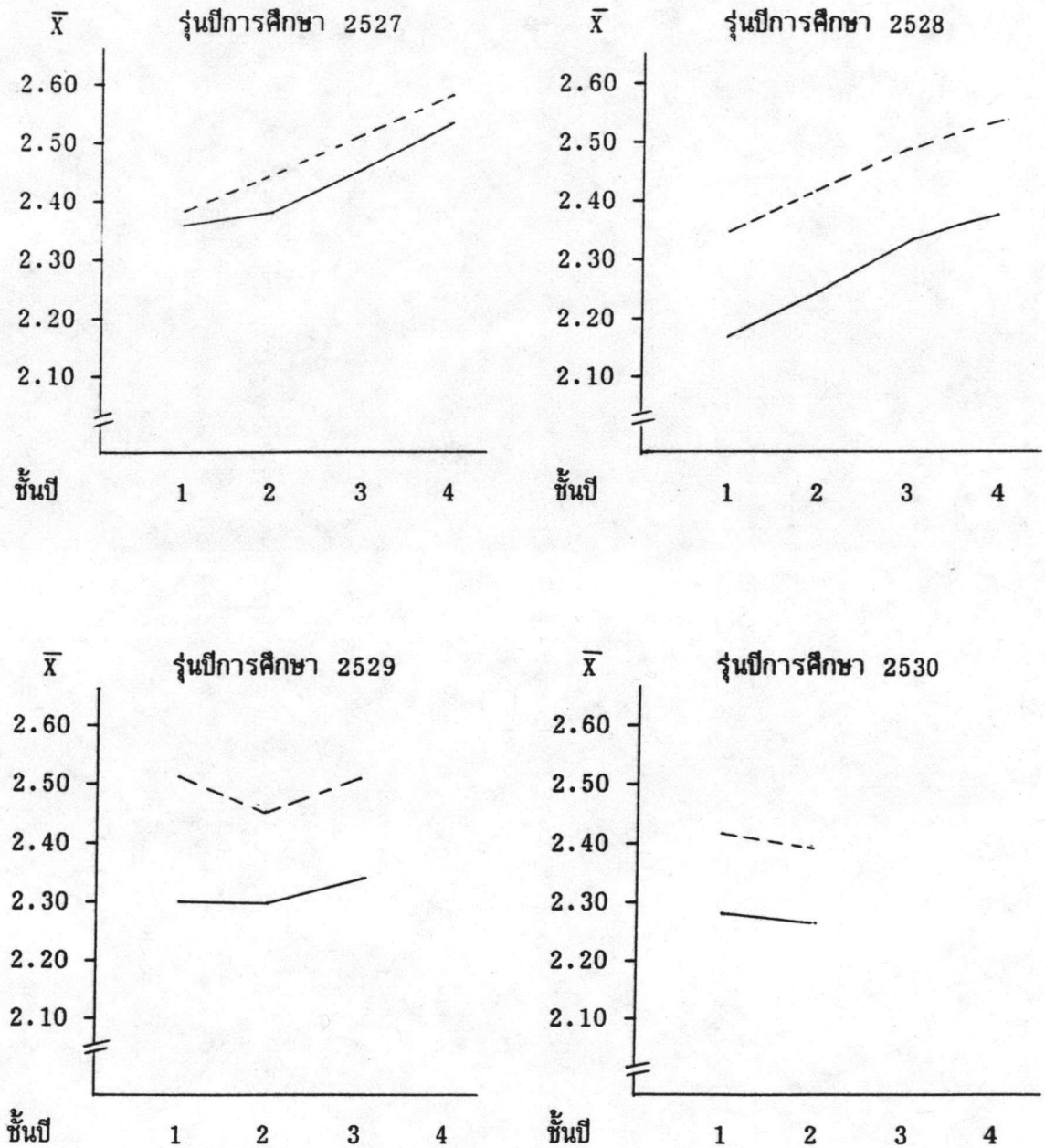
————— หมายถึง นักเรียนรับรวม
- - - - - หมายถึง นักเรียนรับตรง

ตาราง 49 ตัวกลางเลขคณิต และส่วนเบี่ยงเบนมาตรฐานของผลสัมฤทธิ์ทางการเรียนของนักศึกษา
มหาวิทยาลัยสงขลานครินทร์คณะทรัพยากรธรรมชาติ รุ่นปีการศึกษา 2527-2531 จำแนก
ตามชั้นปีและวิธีเข้าศึกษา

รุ่นปีการศึกษา/ วิธีเข้าศึกษา/ชั้นปี	n	ชั้นปีที่ 1		ชั้นปีที่ 2		ชั้นปีที่ 3		ชั้นปีที่ 4	
		\bar{X}	S.D.	\bar{X}	S.D.	\bar{X}	S.D.	\bar{X}	S.D.
2527 - ใ้บรวม	30	2.36	.33	2.38	.30	2.45	.34	2.52	.35
ใ้บตรง	62	2.38	.42	2.44	.36	2.51	.38	2.58	.37
2528 - ใ้บรวม	29	2.17	.28	2.24	.22	2.33	.25	2.38	.27
ใ้บตรง	52	2.34	.40	2.41	.41	2.49	.44	2.52	.45
2529 - ใ้บรวม	50	2.30	.32	2.30	.30	2.33	.30		
ใ้บตรง	49	2.51	.37	2.46	.38	2.51	.38		
2530 - ใ้บรวม	48	2.28	.41	2.27	.37				
ใ้บตรง	43	2.41	.43	2.40	.41				
2531 - ใ้บรวม	60	2.21	.43						
ใ้บตรง	63	2.43	.50						

จากตาราง 49 สามารถใช้กราฟแสดงสภาพของตัวกลางเลขคณิตดังแสดงในแผนภูมิ 20

แผนภูมิ 20 สภาพการเปลี่ยนแปลงของตัวกลางเลขคณิตของผลสัมฤทธิ์ทางการเรียน
ของนักศึกษาคณะทรัพยากรธรรมชาติที่ผ่านการสอบคัดเลือกโดยวิธีรับตรงและวิธีรับรวม ตั้งแต่
รุ่นปีการศึกษา 2527-2531



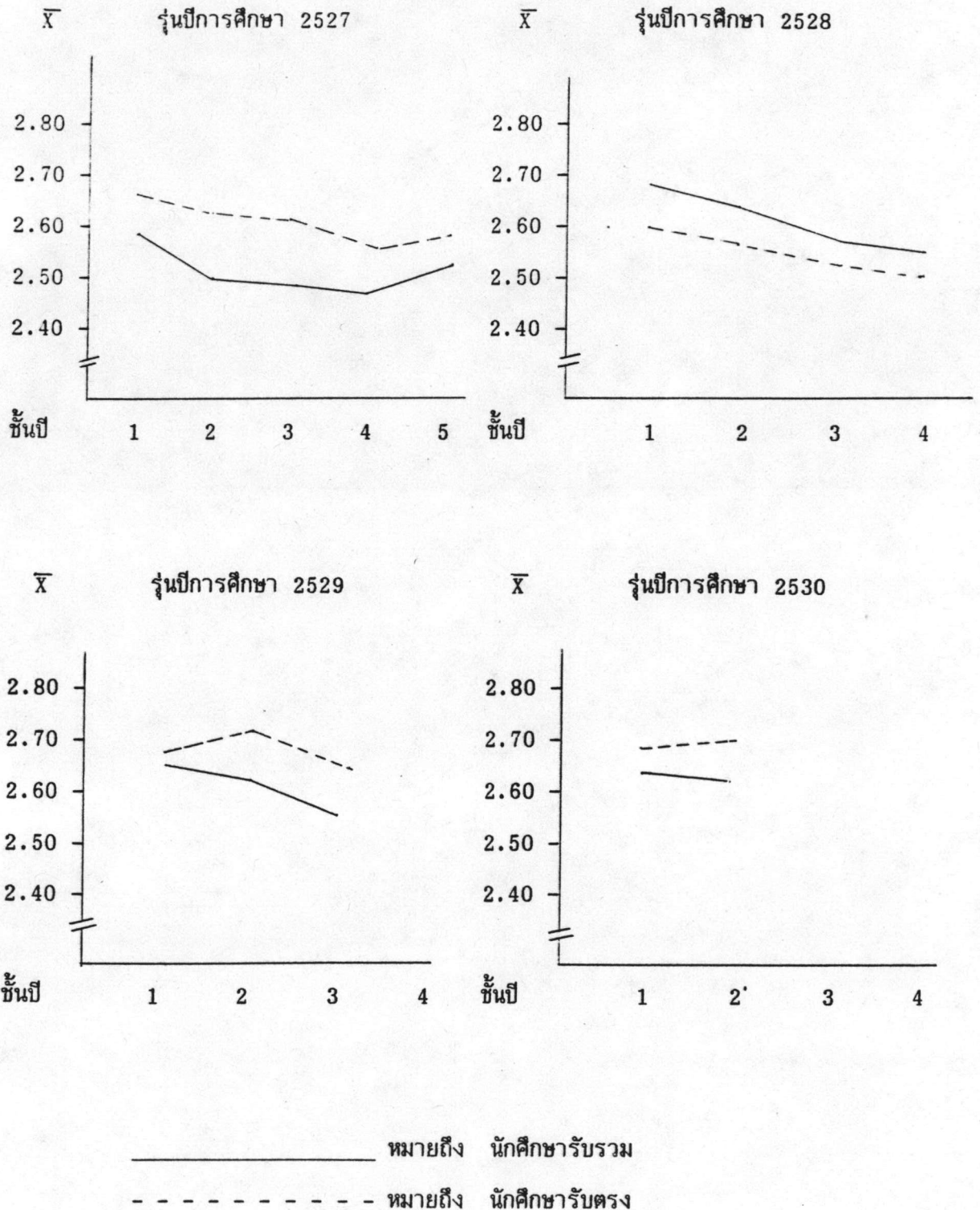
————— หมายถึง นักเรียนรับรวม
----- หมายถึง นักเรียนรับตรง

ตาราง 50 ตัวกลางเลขคณิต และส่วนเบี่ยงเบนมาตรฐานของผลสัมฤทธิ์ทางการเรียนของนักศึกษา มหาวิทยาลัยสงขลานครินทร์ คณะเภสัชศาสตร์ รุ่นปีการศึกษา 2527-2531 จำแนกตาม ชั้นปีและวิธีเข้าศึกษา

รุ่นปีการศึกษา/ วิธีเข้าศึกษา/ชั้นปี	n	ชั้นปีที่ 1		ชั้นปีที่ 2		ชั้นปีที่ 3		ชั้นปีที่ 4		ชั้นปีที่ 5	
		\bar{X}	S.D.	\bar{X}	S.D.	\bar{X}	S.D.	\bar{X}	S.D.	\bar{X}	S.D.
2527 - ใ้บรวม	42	2.59	.43	2.50	.39	2.49	.37	2.48	.36	2.53	.36
ใ้บตรง	20	2.67	.40	2.62	.41	2.61	.41	2.57	.40	2.59	.39
2528 - ใ้บรวม	44	2.69	.38	2.63	.36	2.58	.37	2.55	.38		
ใ้บตรง	44	2.60	.44	2.57	.43	2.53	.39	2.51	.40		
2529 - ใ้บรวม	45	2.66	.44	2.62	.41	2.56	.39				
ใ้บตรง	46	2.68	.41	2.71	.37	2.65	.39				
2530 - ใ้บรวม	37	2.63	.40	2.62	.41						
ใ้บตรง	51	2.69	.48	2.70	.45						
2531 - ใ้บรวม	46	2.48	.53								
ใ้บตรง	52	2.69	.53								

จากตาราง 50 สามารถใช้กราฟแสดงสภาพของตัวกลางเลขคณิตดังแสดงในแผนภูมิ 21

แผนภูมิ 21 สภาพการเปลี่ยนแปลงของตัวกลางเลขคณิตของผลสัมฤทธิ์ทางการเรียน
ของนักศึกษาคณะเภสัชศาสตร์ที่ผ่านการสอบคัดเลือกโดยวิธีรับตรงและวิธีรับรวม ตั้งแต่รุ่นปีการศึกษา
2527-2531

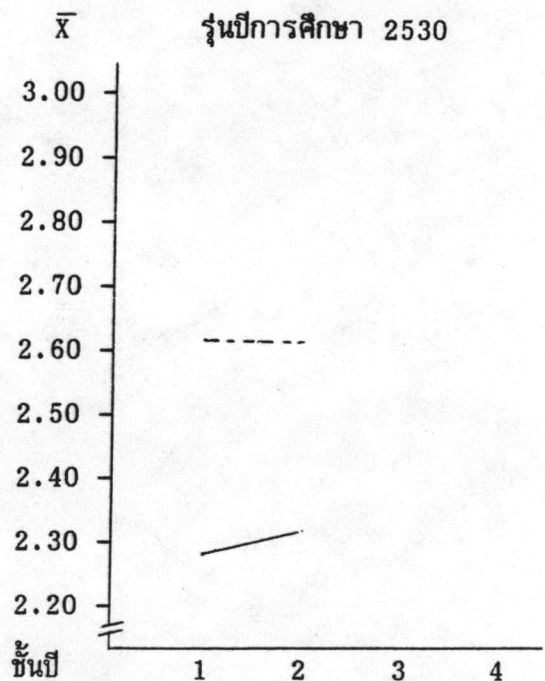
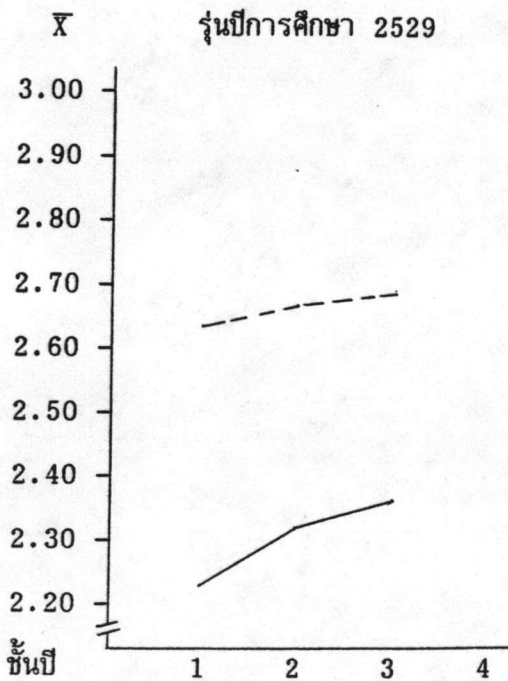
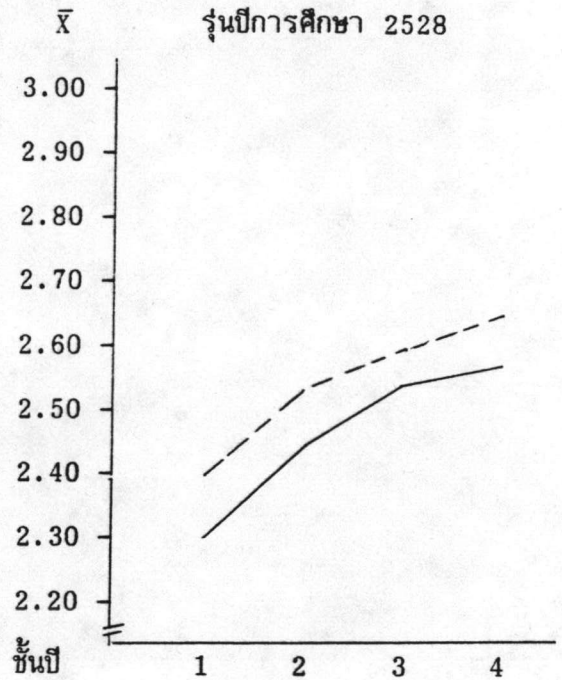
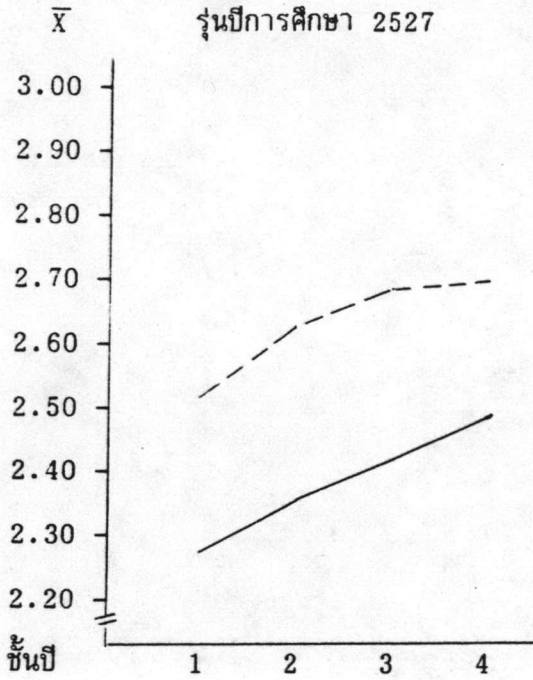


ตาราง 51 ตัวกลางเลขคณิต และส่วนเบี่ยงเบนมาตรฐานของผลสัมฤทธิ์ทางการเรียนของนักศึกษา
มหาวิทยาลัยสงขลานครินทร์คณะพยาบาลศาสตร์ รุ่นปีการศึกษา 2527-2531 จำแนก
ตามชั้นปีและวิธีเข้าศึกษา

รุ่นปีการศึกษา/ วิธีเข้าศึกษา/ชั้นปี	n	ชั้นปีที่ 1		ชั้นปีที่ 2		ชั้นปีที่ 3		ชั้นปีที่ 4	
		\bar{X}	S.D.	\bar{X}	S.D.	\bar{X}	S.D.	\bar{X}	S.D.
2527 - ไร่บรวม	37	2.28	.25	2.36	.24	2.42	.24	2.49	.24
ไร่บตรง	40	2.51	.40	2.62	.38	2.68	.38	2.70	.33
2528 - ไร่บรวม	36	2.30	.33	2.45	.30	2.53	.32	2.56	.31
ไร่บตรง	54	2.40	.42	2.53	.42	2.59	.39	2.63	.35
2529 - ไร่บรวม	36	2.23	.35	2.32	.30	2.37	.29		
ไร่บตรง	43	2.63	.44	2.65	.45	2.67	.43		
2530 - ไร่บรวม	33	2.29	.34	2.31	.31				
ไร่บตรง	59	2.61	.39	2.61	.40				
2531 - ไร่บรวม	50	2.54	.32						
ไร่บตรง	58	2.92	.43						

จากตาราง 51 สามารถใช้กราฟแสดงสภาพของตัวกลางเลขคณิตดังแสดงในแผนภูมิ 22

แผนภูมิ 22 สภาพการเปลี่ยนแปลงของตัวกลางเลขคณิตของผลสัมฤทธิ์ทางการเรียน
ของนักศึกษาคณะพยาบาลศาสตร์ที่ผ่านการสอบคัดเลือกโดยวิธีรับตรงและวิธีรับรวม ตั้งแต่รุ่น
ปีการศึกษา 2527-2531



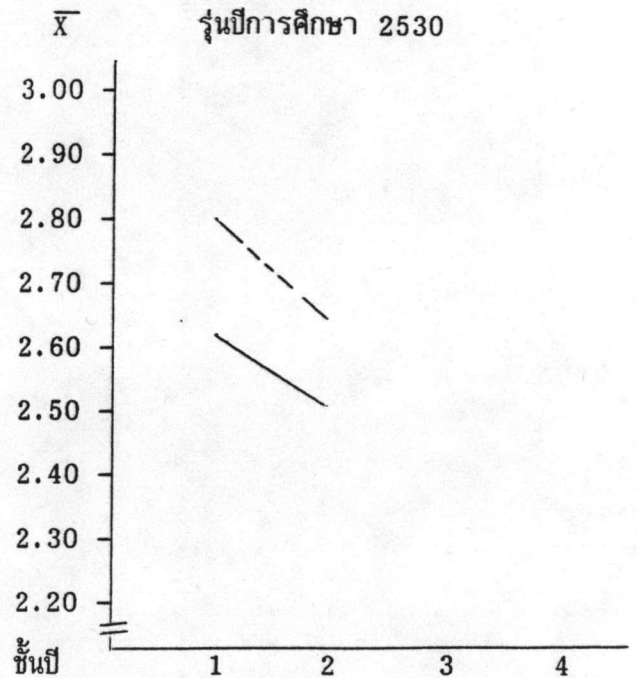
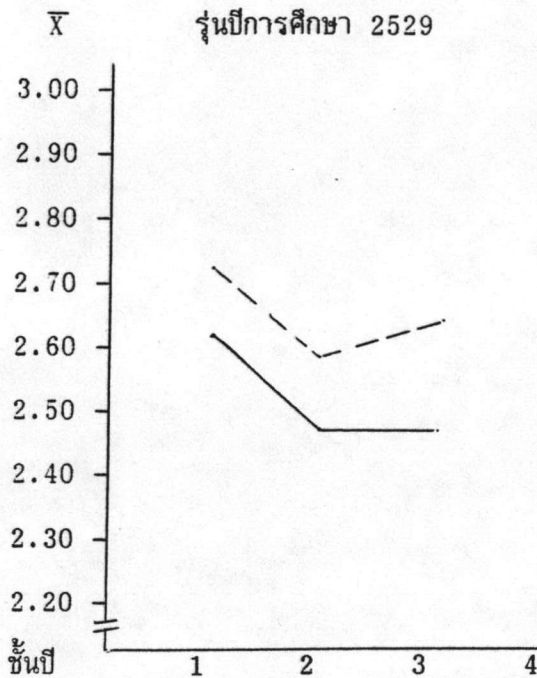
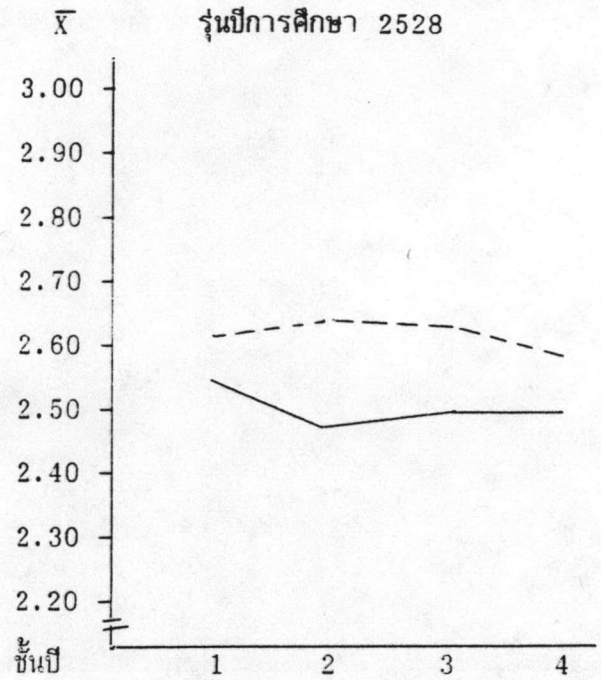
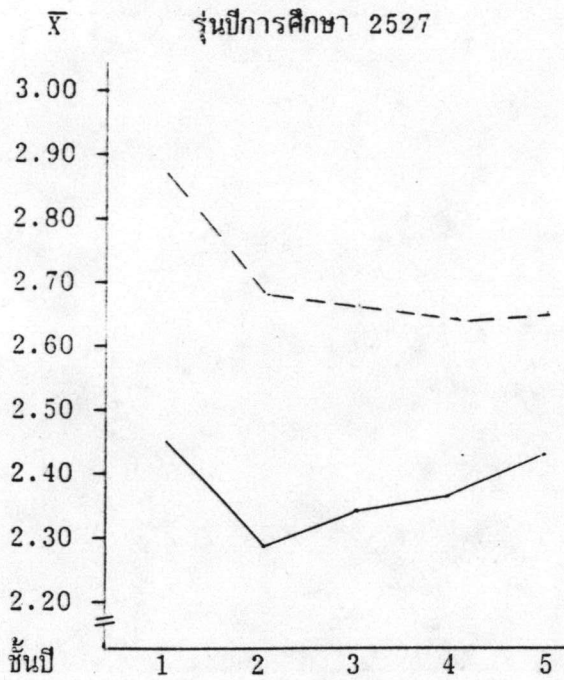
————— หมายถึง นักเรียนรับรวม
----- หมายถึง นักเรียนรับตรง

ตาราง 52 ตัวกลางเลขคณิต และส่วนเบี่ยงเบนมาตรฐานของผลสัมฤทธิ์ทางการเรียนของนักศึกษา มหาวิทยาลัยสงขลานครินทร์คณะทันตแพทยศาสตร์ รุ่นปีการศึกษา 2527-2531 จำแนกตามชั้นปีและวิธีเข้าศึกษา

รุ่นปีการศึกษา/ วิธีเข้าศึกษา/ชั้นปี	n	ชั้นปีที่ 1		ชั้นปีที่ 2		ชั้นปีที่ 3		ชั้นปีที่ 4		ชั้นปีที่ 5	
		\bar{X}	S.D.	\bar{X}	S.D.	\bar{X}	S.D.	\bar{X}	S.D.	\bar{X}	S.D.
2527 - ใ้บรวม	7	2.45	.27	2.29	.29	2.33	.28	2.36	.26	2.42	.26
ใ้บตรง	7	2.88	.39	2.69	.37	2.68	.36	2.64	.35	2.66	.35
2528 - ใ้บรวม	10	2.53	.25	2.47	.33	2.49	.36	2.49	.39		
ใ้บตรง	12	2.61	.30	2.63	.33	2.62	.46	2.59	.33		
2529 - ใ้บรวม	14	2.61	.42	2.48	.39	2.48	.39				
ใ้บตรง	7	2.72	.33	2.59	.32	2.64	.34				
2530 - ใ้บรวม	14	2.61	.46	2.50	.47						
ใ้บตรง	16	2.80	.45	2.64	.37						
2531 - ใ้บรวม	22	2.81	.42								
ใ้บตรง	18	2.93	.39								

จากตาราง 52 สามารถใช้กราฟแสดงสภาพของตัวกลางเลขคณิตด้งแสดงในแผนภูมิ 23

แผนภูมิ 23 สภาพการเปลี่ยนแปลงของตัวกลางเลขคณิตของผลสัมฤทธิ์ทางการเรียน
ของนักศึกษาคณะทันตแพทยศาสตร์ที่ผ่านการสอบคัดเลือกโดยวิธีรับตรงและวิธีรับรวม ตั้งแต่รุ่น
ปีการศึกษา 2527-2531



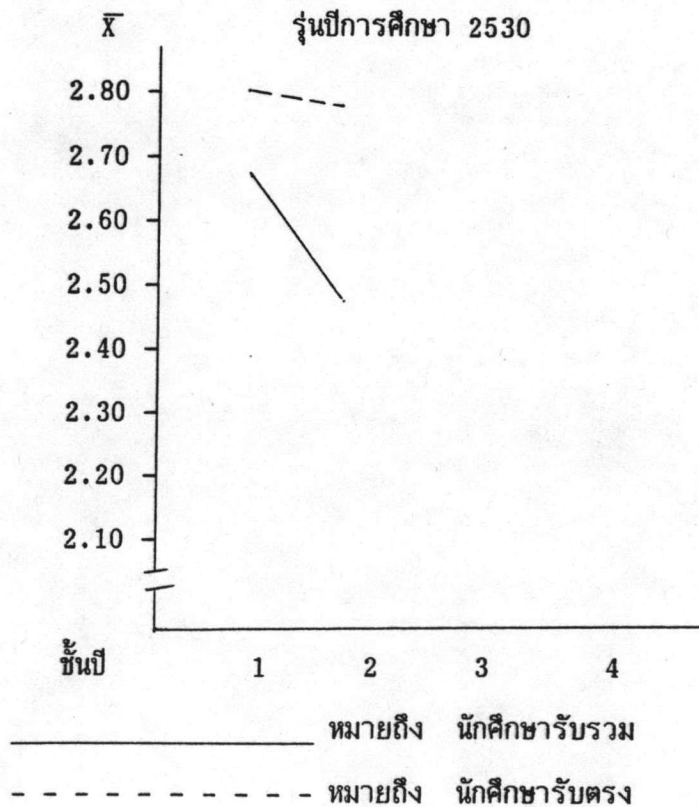
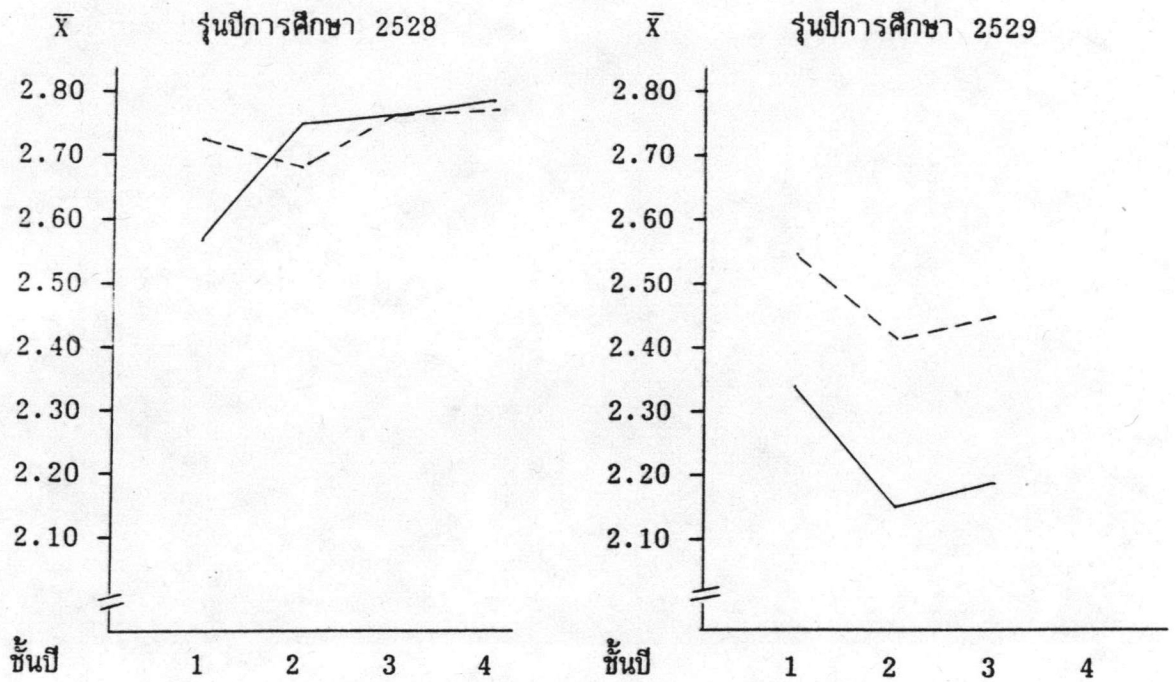
_____ หมายถึง นักเรียนรับรวม
- - - - - หมายถึง นักเรียนรับตรง

ตาราง 53 ตัวกลางเลขคณิต และส่วนเบี่ยงเบนมาตรฐานของผลสัมฤทธิ์ทางการเรียนของนักศึกษา
มหาวิทยาลัยสงขลานครินทร์คณะวิทยาศาสตร์และเทคโนโลยี รุ่นปีการศึกษา 2527-2531
จำแนกตามชั้นปีและวิธีเข้าศึกษา

รุ่นปีการศึกษา/ วิธีเข้าศึกษา/ชั้นปี	n	ชั้นปีที่ 1		ชั้นปีที่ 2		ชั้นปีที่ 3		ชั้นปีที่ 4	
		\bar{X}	S.D.	\bar{X}	S.D.	\bar{X}	S.D.	\bar{X}	S.D.
2528 - รับประทาน	4	2.57	.23	2.74	.25	2.75	.30	2.78	.33
รับตรง	5	2.72	.55	2.68	.59	2.75	.46	2.77	.44
2529 - รับประทาน	5	2.33	.37	2.15	.33	2.19	.24		
รับตรง	13	2.53	.49	2.41	.46	2.45	.46		
2530 - รับประทาน	5	2.68	.51	2.48	.44				
รับตรง	5	2.80	.29	2.78	.27				
2531 - รับประทาน	18	2.33	.51						
รับตรง	8	2.58	.49						

จากตาราง 53 สามารถใช้กราฟแสดงสภาพของตัวกลางเลขคณิตดังแสดงในแผนภูมิ 24

แผนภูมิ 24 สภาพการเปลี่ยนแปลงของตัวกลางเลขคณิตของผลสัมฤทธิ์ทางการเรียน
ของนักศึกษาคณะวิทยาศาสตร์และเทคโนโลยี ที่ผ่านการสอบคัดเลือกโดยวิธีรับตรงและวิธีรับรวม
ตั้งแต่รุ่นปีการศึกษา 2528-2531



4.2 ผลการเปรียบเทียบผลสัมฤทธิ์ทางการเรียนของนักศึกษามหาวิทยาลัย
สงขลานครินทร์ที่ผ่านการสอบคัดเลือกโดยวิธีรับตรงและวิธีรับรวม

ตาราง 54 ตัวอย่างเลขคณิต ส่วนเบี่ยงเบนมาตรฐาน และค่าที ที่ใช้ในการเปรียบเทียบผลสัมฤทธิ์
ทางการเรียนของนักศึกษาคณะวิทยาศาสตร์และเทคโนโลยี จำแนกตามรุ่นปีการศึกษา
ชั้นปี และวิธี เข้าศึกษา

รุ่นปีการศึกษา/ชั้นปี/ วิธี เข้าศึกษา	วิธีรับรวม			วิธีรับตรง			t	
	n	\bar{X}	S.D.	n	\bar{X}	S.D.		
รุ่นปีการศึกษา 2528	ชั้นปีที่ 1	4	2.57	.23	5	2.72	.25	-0.57
	ชั้นปีที่ 2	4	2.74	.25	5	2.68	.59	.21
	ชั้นปีที่ 3	4	2.75	.30	5	2.75	.46	.01
	ชั้นปีที่ 4	4	2.78	.33	5	2.77	.44	.05
รุ่นปีการศึกษา 2529	ชั้นปีที่ 1	5	2.33	.37	13	2.53	.49	-0.93
	ชั้นปีที่ 2	5	2.15	.33	13	2.41	.46	-1.32
	ชั้นปีที่ 3	5	2.19	.24	13	2.45	.47	-1.59
รุ่นปีการศึกษา 2530	ชั้นปีที่ 1	5	2.68	.54	5	2.80	.29	-0.47
	ชั้นปีที่ 2	5	2.48	.44	5	2.78	.28	-1.30
รุ่นปีการศึกษา 2531	ชั้นปีที่ 1	18	2.33	.51	8	2.58	.49	-1.15

จากตาราง 54 พบว่า ผลสัมฤทธิ์ทางการเรียนของนักศึกษาคณะวิทยาศาสตร์และ
เทคโนโลยีที่ผ่านการสอบคัดเลือกโดยวิธีรับตรงกับวิธีรับรวมไม่แตกต่างกันอย่างมีนัยสำคัญทางสถิติ

ตาราง 55 ตัวกลาง เลขคณิต ส่วนเบี่ยงเบนมาตรฐาน และค่าที่ ทำชันการเปรียบเทียบผลสัมฤทธิ์ทางการเรียนของนักศึกษาคณะวิศวกรรมศาสตร์ จำแนกตามรุ่นปีการศึกษา ชั้นปี และวิธี เข้าศึกษา

รุ่นปีการศึกษา/ชั้นปี/ วิธี เข้าศึกษา	วิธีรับรวม			วิธีรับตรง			t	
	n	\bar{X}	S.D.	n	\bar{X}	S.D.		
รุ่นปีการศึกษา 2527	ชั้นปีที่ 1	75	2.27	.43	94	2.42	.41	-2.33*
	ชั้นปีที่ 2	75	2.23	.36	94	2.37	.34	-2.67**
	ชั้นปีที่ 3	75	2.18	.34	94	2.32	.34	-2.73**
	ชั้นปีที่ 4	75	2.22	.34	94	2.34	.35	-2.29*
รุ่นปีการศึกษา 2528	ชั้นปีที่ 1	74	2.27	.38	101	2.39	.41	-1.97
	ชั้นปีที่ 2	74	2.27	.33	101	2.40	.37	-2.45*
	ชั้นปีที่ 3	74	2.27	.28	101	2.38	.35	-2.35*
	ชั้นปีที่ 4	74	2.27	.29	101	2.38	.36	-2.36*
รุ่นปีการศึกษา 2529	ชั้นปีที่ 1	85	2.19	.40	79	2.52	.44	-5.01**
	ชั้นปีที่ 2	85	2.19	.40	79	2.48	.42	-4.53**
	ชั้นปีที่ 3	85	2.18	.39	79	2.49	.40	-5.00**
รุ่นปีการศึกษา 2530	ชั้นปีที่ 1	77	2.20	.46	104	2.48	.54	-3.66**
	ชั้นปีที่ 2	77	2.23	.45	104	2.51	.48	-4.05**
รุ่นปีการศึกษา 2531	ชั้นปีที่ 1	99	2.26	.57	106	2.50	.51	-3.16**

**P<.01

*P<.05

จากตาราง 55 พบว่า ผลสัมฤทธิ์ทางการเรียนของนักศึกษาคณะวิศวกรรมศาสตร์ ที่ผ่านการสอบคัดเลือกโดยวิธีรับตรงกับวิธีรับรวมแตกต่างกันอย่างมีนัยสำคัญทางสถิติ ในรุ่นปีการศึกษา 2527, 2529, 2530 และ 2531 ทุกชั้นปี และรุ่นปีการศึกษา 2528 ชั้นปีที่ 2 ชั้นปีที่ 3 ชั้นปีที่ 4 โดยที่ นักศึกษาที่รับตรงมีคะแนนเฉลี่ยของผลสัมฤทธิ์ทางการเรียนสูงกว่านักศึกษาที่รับรวม

ตาราง 56 ตัวกลาง เลขคณิต ส่วนเบี่ยงเบนมาตรฐาน และค่าที่ ทำซ้ำในการเปรียบเทียบผลสัมฤทธิ์ทางการเรียนของนักศึกษาคณะศึกษาศาสตร์ จำแนกตามรุ่นปีการศึกษา ชั้นปี และวิธีเข้าศึกษา

รุ่นปีการศึกษา/ชั้นปี/ วิธีเข้าศึกษา	วิธีรับรวม			วิธีรับตรง			t	
	n	\bar{X}	S.D.	n	\bar{X}	S.D.		
รุ่นปีการศึกษา 2527	ชั้นปีที่ 1	72	2.33	.41	68	2.46	.42	-1.84
	ชั้นปีที่ 2	72	2.49	.36	68	2.56	.35	-1.08
	ชั้นปีที่ 3	72	2.62	.37	68	2.67	.36	-.90
	ชั้นปีที่ 4	72	2.71	.38	68	2.76	.35	-.83
รุ่นปีการศึกษา 2528	ชั้นปีที่ 1	41	2.42	.42	86	2.40	.41	.30
	ชั้นปีที่ 2	41	2.56	.37	86	2.57	.34	-.18
	ชั้นปีที่ 3	41	2.70	.53	86	2.64	.37	.70
	ชั้นปีที่ 4	41	2.68	.38	86	2.74	.36	-.81
รุ่นปีการศึกษา 2529	ชั้นปีที่ 1	72	2.56	.37	70	2.42	.37	2.15*
	ชั้นปีที่ 2	72	2.61	.34	70	2.54	.36	1.16
	ชั้นปีที่ 3	72	2.63	.37	70	2.55	.37	1.35
รุ่นปีการศึกษา 2530	ชั้นปีที่ 1	82	2.42	.34	104	2.56	.39	-2.72**
	ชั้นปีที่ 2	82	2.41	.35	104	2.55	.43	-2.30*
รุ่นปีการศึกษา 2531	ชั้นปีที่ 1	104	2.24	.42	121	2.38	.51	-2.36*

**p<.01

*p<.05

จากตาราง 56 พบว่า ผลสัมฤทธิ์ทางการเรียนของนักศึกษาคณะศึกษาศาสตร์ที่ผ่านการสอบคัดเลือกโดยวิธีรับตรงกับวิธีรับรวมแตกต่างกันอย่างมีนัยสำคัญทางสถิติ มีเพียง รุ่นปีการศึกษา 2530 และ 2531 ที่นักศึกษารับตรงมีคะแนนเฉลี่ยสูงกว่านักศึกษารับรวม แต่รุ่นปีการศึกษา 2529 ชั้นปีที่ 1 นักศึกษารับรวมมีคะแนนเฉลี่ยสูงกว่านักศึกษารับตรง นอกนั้นไม่พบความแตกต่าง

ตาราง 57 ตัวอย่างเลขคณิต ส่วนเบี่ยงเบนมาตรฐาน และค่าที ที่ำชันการเปรียบเทียบผลสัมฤทธิ์ทางการเรียนของนักศึกษาคณะวิทยาศาสตร์ จาแนกตามรุ่นปีการศึกษา ชั้นปี และวิธีเข้าศึกษา

รุ่นปีการศึกษา/ชั้นปี/ วิธีเข้าศึกษา	วิธีรับรวม			วิธีรับตรง			t	
	n	\bar{X}	S.D.	n	\bar{X}	S.D.		
รุ่นปีการศึกษา 2527	ชั้นปีที่ 1	47	2.26	.44	51	2.38	.54	-1.21
	ชั้นปีที่ 2	47	2.36	.51	51	2.48	.47	-1.44
	ชั้นปีที่ 3	47	2.39	.36	51	2.49	.46	-1.17
	ชั้นปีที่ 4	47	2.44	.37	51	2.55	.45	-1.24
รุ่นปีการศึกษา 2528	ชั้นปีที่ 1	49	2.22	.35	51	2.42	.46	-2.37*
	ชั้นปีที่ 2	49	2.38	.27	51	2.47	.36	-1.48
	ชั้นปีที่ 3	49	2.39	.28	51	2.49	.34	-1.58
	ชั้นปีที่ 4	49	2.41	.28	51	2.51	.35	-1.68
รุ่นปีการศึกษา 2529	ชั้นปีที่ 1	57	2.20	.43	54	2.36	.43	-1.98*
	ชั้นปีที่ 2	57	2.33	.35	54	2.46	.33	-2.02*
	ชั้นปีที่ 3	57	2.37	.34	54	2.47	.32	-1.75
รุ่นปีการศึกษา 2530	ชั้นปีที่ 1	49	2.21	.41	61	2.31	.50	-1.22
	ชั้นปีที่ 2	49	2.23	.36	61	2.35	.48	-1.50
รุ่นปีการศึกษา 2531	ชั้นปีที่ 1	76	1.97	.54	76	2.31	.56	-3.81**

**p<.01

*p<.05

จากตาราง 57 พบว่า ผลสัมฤทธิ์ทางการเรียนของนักศึกษาคณะวิทยาศาสตร์ที่ผ่านการสอบคัดเลือกโดยวิธีรับตรงกับวิธีรับรวมแตกต่างกันอย่างมีนัยสำคัญทางสถิติ คือ ชั้นปีที่ 1 รุ่นปีการศึกษา 2528 ชั้นปีที่ 1 และชั้นปีที่ 2 รุ่นปีการศึกษา 2529 และรุ่นปีการศึกษา 2531 โดยที่นักศึกษารับตรงมีคะแนนเฉลี่ยของผลสัมฤทธิ์ทางการเรียนสูงกว่านักศึกษารับรวม นอกนั้นไม่พบความแตกต่าง

ตาราง 58 ตัวกลาง เลขคณิต ส่วนเบี่ยงเบนมาตรฐาน และค่าที ที่เข้าในการเปรียบเทียบผลสัมฤทธิ์ทางการเรียนของนักศึกษาคณะแพทยศาสตร์ จำแนกตามรุ่นปีการศึกษา ชั้นปี และวิธีเข้าศึกษา

รุ่นปีการศึกษา/ชั้นปี/ วิธีเข้าศึกษา	วิธีรับรวม			วิธีรับตรง			t	
	n	\bar{X}	S.D.	n	\bar{X}	S.D.		
รุ่นปีการศึกษา 2527	ชั้นปีที่ 1	31	2.80	.39	32	2.84	.40	-.39
	ชั้นปีที่ 2	31	2.63	.36	32	2.73	.39	-1.09
	ชั้นปีที่ 3	31	2.63	.36	32	2.75	.35	-1.39
	ชั้นปีที่ 4	31	2.65	.35	32	2.81	.34	-1.78
	ชั้นปีที่ 5	31	2.67	.34	32	2.84	.34	-2.05*
รุ่นปีการศึกษา 2528	ชั้นปีที่ 1	31	2.73	.41	29	2.85	.40	-1.08
	ชั้นปีที่ 2	31	2.68	.40	29	2.91	.43	-2.22*
	ชั้นปีที่ 3	31	2.60	.37	29	2.86	.44	-2.44*
	ชั้นปีที่ 4	31	2.60	.37	29	2.86	.44	-2.44*
รุ่นปีการศึกษา 2529	ชั้นปีที่ 1	35	2.70	.41	30	2.79	.49	-.81
	ชั้นปีที่ 2	35	2.58	.35	30	2.69	.49	-1.07
	ชั้นปีที่ 3	35	2.57	.34	30	2.68	.49	-1.03
รุ่นปีการศึกษา 2530	ชั้นปีที่ 1	45	2.67	.53	45	2.70	.41	-.28
	ชั้นปีที่ 2	45	2.59	.50	45	2.66	.37	-.75
รุ่นปีการศึกษา 2531	ชั้นปีที่ 1	49	2.57	.47	46	2.69	.46	-1.28

*P<.05

จากตาราง 58 พบว่า ผลสัมฤทธิ์ทางการเรียนของนักศึกษาคณะแพทยศาสตร์ที่ผ่านการสอบคัดเลือกโดยวิธีรับตรงกับวิธีรับรวมแตกต่างกันอย่างมีนัยสำคัญทางสถิติ คือ รุ่นปีการศึกษา 2527 ชั้นปีที่ 5 และรุ่นปีการศึกษา 2528 ชั้นปีที่ 2 ชั้นปีที่ 3 และชั้นปีที่ 4 โดยนักศึกษารับตรงมีคะแนนเฉลี่ยสูงกว่านักศึกษารับรวม นอกนั้นไม่พบความแตกต่าง

ตาราง 59 ตัวอย่างเลขคณิต ส่วนเบี่ยงเบนมาตรฐาน และค่าที ที่ใช้ในการเปรียบเทียบผลสัมฤทธิ์ทางการเรียนของนักศึกษาคณะมนุษยศาสตร์และสังคมศาสตร์ จำแนกตามรุ่นปีการศึกษา ชั้นปี และวิธีเข้าศึกษา

รุ่นปีการศึกษา/ชั้นปี/ วิธีเข้าศึกษา	วิธีรับรวม			วิธีรับตรง			t	
	n	\bar{X}	S.D.	n	\bar{X}	S.D.		
รุ่นปีการศึกษา 2527	ชั้นปีที่ 1	80	2.40	.93	56	2.53	.40	-1.10
	ชั้นปีที่ 2	80	2.46	.35	56	2.68	.40	-3.22**
	ชั้นปีที่ 3	80	2.56	.34	56	2.78	.41	-3.38**
	ชั้นปีที่ 4	80	2.63	.34	56	2.78	.50	-1.98
รุ่นปีการศึกษา 2528	ชั้นปีที่ 1	68	2.39	.43	85	2.48	.47	-1.18
	ชั้นปีที่ 2	68	2.52	.35	85	2.66	.39	-2.32*
	ชั้นปีที่ 3	68	2.58	.31	85	2.70	.42	-1.92
	ชั้นปีที่ 4	68	2.62	.32	85	2.75	.40	-2.18*
รุ่นปีการศึกษา 2529	ชั้นปีที่ 1	76	2.33	.47	88	2.52	.47	-2.57*
	ชั้นปีที่ 2	76	2.51	.40	88	2.66	.52	-2.04*
	ชั้นปีที่ 3	76	2.55	.37	88	2.72	.40	-2.79**
รุ่นปีการศึกษา 2530	ชั้นปีที่ 1	80	2.31	.34	105	2.40	.41	-1.58
	ชั้นปีที่ 2	80	2.38	.36	105	2.49	.39	-2.04*
รุ่นปีการศึกษา 2531	ชั้นปีที่ 1	92	2.14	.48	108	2.16	.47	-.21

**p<.01

*p<.05

จากตาราง 59 พบว่า ผลสัมฤทธิ์ทางการเรียนของนักศึกษาคณะมนุษยศาสตร์และสังคมศาสตร์ ที่ผ่านการสอบคัดเลือกโดยวิธีรับตรงกับวิธีรับรวมแตกต่างกันอย่างมีนัยสำคัญทางสถิติ คือ รุ่นปีการศึกษา 2527 ชั้นปีที่ 2 และชั้นปีที่ 3 รุ่นปีการศึกษา 2528 ชั้นปีที่ 2 และชั้นปีที่ 4 รุ่นปีการศึกษา 2529 รุ่นปีการศึกษา 2530 และชั้นปีที่ 2 โดยนักศึกษารับตรงมีคะแนนเฉลี่ยของผลสัมฤทธิ์ทางการเรียนสูงกว่านักศึกษารับรวม นอกนั้นไม่พบความแตกต่าง

ตาราง 60 ตัวกลาง เลขคณิต ส่วนเบี่ยงเบนมาตรฐาน และค่าที ที่ใช้ในการเปรียบเทียบผลสัมฤทธิ์ทางการเรียนของนักศึกษาคณะวิทยาการจัดการ จำแนกตามรุ่นปีการศึกษา ชั้นปี และวิธีเข้าศึกษา

รุ่นปีการศึกษา/ชั้นปี/ วิธีเข้าศึกษา	วิธีรับรวม			วิธีรับตรง			t	
	n	\bar{X}	S.D.	n	\bar{X}	S.D.		
รุ่นปีการศึกษา 2527	ชั้นปีที่ 1	50	2.33	.52	63	2.52	.50	-1.92
	ชั้นปีที่ 2	50	2.51	.43	63	2.62	.41	-1.41
	ชั้นปีที่ 3	50	2.51	.44	63	2.64	.42	-1.61
	ชั้นปีที่ 4	50	2.54	.43	63	2.67	.41	-1.71
รุ่นปีการศึกษา 2528	ชั้นปีที่ 1	72	2.29	.37	66	2.55	.49	-3.47**
	ชั้นปีที่ 2	72	2.41	.33	66	2.65	.38	-3.93**
	ชั้นปีที่ 3	72	2.43	.33	66	2.65	.38	-3.48**
	ชั้นปีที่ 4	72	2.47	.32	66	2.68	.37	-3.53**
รุ่นปีการศึกษา 2529	ชั้นปีที่ 1	66	2.33	.47	82	2.39	.46	-.72
	ชั้นปีที่ 2	66	2.45	.37	82	2.46	.41	-.03
	ชั้นปีที่ 3	66	2.46	.36	82	2.46	.40	-.04
รุ่นปีการศึกษา 2530	ชั้นปีที่ 1	58	2.27	.53	89	2.52	.45	-3.05**
	ชั้นปีที่ 2	58	2.33	.47	89	2.57	.40	-3.23**
รุ่นปีการศึกษา 2531	ชั้นปีที่ 1	88	2.10	.50	87	2.44	.61	-4.01**

**P<.01

จากตาราง 60 พบว่า ผลสัมฤทธิ์ทางการเรียนของนักศึกษาคณะวิทยาการจัดการที่ผ่านการสอบคัดเลือกโดยวิธีรับตรงกับวิธีรับรวมแตกต่างกันอย่างมีนัยสำคัญทางสถิติ คือ รุ่นปีการศึกษา 2528 รุ่นปีการศึกษา 2530 และรุ่นปีการศึกษา 2531 โดยที่นักศึกษาที่รับตรงมีคะแนนเฉลี่ยสูงกว่านักศึกษาที่รับรวม นอกนั้นไม่พบความแตกต่าง

ตาราง 61 ตัวกลาง เลขคณิต ส่วนเบี่ยงเบนมาตรฐาน และค่าที ที่ใช้ในการเปรียบเทียบผลสัมฤทธิ์ทางการเรียนของนักศึกษาคณะทรัพยากรธรรมชาติ จำแนกตามรุ่นปีการศึกษา ชั้นปี และวิธีเข้าศึกษา

รุ่นปีการศึกษา/ชั้นปี/ วิธีเข้าศึกษา	วิธีรับรวม			วิธีรับตรง			t	
	n	\bar{X}	S.D.	n	\bar{X}	S.D.		
รุ่นปีการศึกษา 2527	ชั้นปีที่ 1	30	2.36	.33	62	2.38	.42	-.31
	ชั้นปีที่ 2	30	2.38	.30	62	2.44	.36	-.81
	ชั้นปีที่ 3	30	2.45	.34	62	2.51	.38	-.78
	ชั้นปีที่ 4	30	2.52	.35	62	2.58	.37	-.77
รุ่นปีการศึกษา 2528	ชั้นปีที่ 1	29	2.17	.28	52	2.34	.40	-2.29*
	ชั้นปีที่ 2	29	2.24	.22	52	2.41	.42	-2.42*
	ชั้นปีที่ 3	29	2.33	.25	52	2.49	.45	-2.09*
	ชั้นปีที่ 4	29	2.38	.27	52	2.52	.45	-1.73
รุ่นปีการศึกษา 2529	ชั้นปีที่ 1	50	2.30	.32	49	2.51	.37	-3.06**
	ชั้นปีที่ 2	50	2.30	.31	49	2.46	.38	-2.41*
	ชั้นปีที่ 3	50	2.33	.30	49	2.51	.38	-2.72**
รุ่นปีการศึกษา 2530	ชั้นปีที่ 1	48	2.28	.41	43	2.41	.43	-1.44
	ชั้นปีที่ 2	48	2.27	.37	43	2.40	.41	-1.64
รุ่นปีการศึกษา 2531	ชั้นปีที่ 1	60	2.21	.43	63	2.43	.50	-2.64**

**P<.01

* P<.05

จากตาราง 61 พบว่า ผลสัมฤทธิ์ทางการเรียนของนักศึกษาคณะทรัพยากรธรรมชาติ ที่ผ่านการสอบคัดเลือกโดยวิธีรับตรงกับวิธีรับรวมแตกต่างกันอย่างมีนัยสำคัญทางสถิติ คือ รุ่นปีการศึกษา 2528 ชั้นปีที่ 1 ชั้นปีที่ 2 และชั้นปีที่ 3 รุ่นปีการศึกษา 2529 และรุ่นปีการศึกษา 2531 ทุกชั้นปี โดยที่นักศึกษารับตรงมีคะแนนเฉลี่ยสูงกว่านักศึกษารับรวม นอกนั้นไม่พบความแตกต่าง

ตาราง 62 ตัวกลาง เลขคณิต ส่วนเบี่ยงเบนมาตรฐาน และค่าที ที่ใช้ในการเปรียบเทียบผลสัมฤทธิ์ทางการเรียนของนักศึกษาคณะ เกษศาสตร์ จำแนกตามรุ่นปีการศึกษา ชั้นปี และวิธีเข้าศึกษา

รุ่นปีการศึกษา/ชั้นปี/ วิธีเข้าศึกษา	วิธีรับรวม			วิธีรับตรง			t	
	n	\bar{X}	S.D.	n	\bar{X}	S.D.		
รุ่นปีการศึกษา 2527	ชั้นปีที่ 1	42	2.59	.43	20	2.67	.40	-.68
	ชั้นปีที่ 2	42	2.50	.39	20	2.62	.41	-1.04
	ชั้นปีที่ 3	42	2.49	.37	20	2.61	.41	-1.06
	ชั้นปีที่ 4	42	2.48	.36	20	2.57	.40	-.89
	ชั้นปีที่ 5	42	2.53	.36	20	2.59	.39	-.55
รุ่นปีการศึกษา 2528	ชั้นปีที่ 1	44	2.69	.38	44	2.60	.44	1.05
	ชั้นปีที่ 2	44	2.63	.36	44	2.57	.43	.65
	ชั้นปีที่ 3	44	2.58	.37	44	2.53	.39	.55
	ชั้นปีที่ 4	44	2.55	.38	44	2.51	.40	.51
รุ่นปีการศึกษา 2529	ชั้นปีที่ 1	45	2.66	.44	46	2.68	.41	-.27
	ชั้นปีที่ 2	45	2.62	.41	46	2.71	.37	-1.10
	ชั้นปีที่ 3	45	2.56	.39	46	2.65	.39	-1.16
รุ่นปีการศึกษา 2530	ชั้นปีที่ 1	37	2.63	.40	51	2.69	.48	-.65
	ชั้นปีที่ 2	37	2.62	.41	51	2.70	.46	-.81
รุ่นปีการศึกษา 2531	ชั้นปีที่ 1	46	2.48	.53	52	2.69	.53	-2.00*

* $p < .05$

จากตาราง 62 พบว่า ผลสัมฤทธิ์ทางการเรียนของนักศึกษาคณะ เกษศาสตร์ที่ผ่านการสอบคัดเลือกโดยวิธีรับตรงกับวิธีรับรวมไม่แตกต่างกันอย่างมีนัยสำคัญทางสถิติ ยกเว้นรุ่นปีการศึกษา 2531 ที่ผลสัมฤทธิ์ทางการเรียนแตกต่างกันอย่างมีนัยสำคัญทางสถิติ โดยนักศึกษาที่รับตรงมีคะแนนเฉลี่ยสูงกว่านักศึกษาที่รับรวม

ตาราง 63 ตัวกลางเลขคณิต ส่วนเบี่ยงเบนมาตรฐาน และค่าที่ ทำซ้ำในการเปรียบเทียบผลสัมฤทธิ์ทางการเรียนของนักศึกษาคณะพยาบาลศาสตร์ จำแนกตามรุ่นปีการศึกษา ชั้นปี และวิธีเข้าศึกษา

รุ่นปีการศึกษา/ชั้นปี/ วิธีเข้าศึกษา	วิธีรับรวม			วิธีรับตรง			t	
	n	\bar{X}	S.D.	n	\bar{X}	S.D.		
รุ่นปีการศึกษา 2527	ชั้นปีที่ 1	37	2.28	.25	40	2.51	.40	-3.12**
	ชั้นปีที่ 2	37	2.36	.24	40	2.62	.38	-3.57**
	ชั้นปีที่ 3	37	2.42	.24	40	2.68	.38	-3.66**
	ชั้นปีที่ 4	37	2.49	.24	40	2.70	.33	-3.17**
รุ่นปีการศึกษา 2528	ชั้นปีที่ 1	36	2.30	.33	54	2.40	.42	-1.26
	ชั้นปีที่ 2	36	2.45	.30	54	2.53	.43	-1.06
	ชั้นปีที่ 3	36	2.53	.32	54	2.59	.39	-.91
	ชั้นปีที่ 4	36	2.56	.31	54	2.63	.35	-.99
รุ่นปีการศึกษา 2529	ชั้นปีที่ 1	36	2.23	.35	43	2.63	.44	-4.42**
	ชั้นปีที่ 2	36	2.32	.30	43	2.65	.45	-3.87**
	ชั้นปีที่ 3	36	2.37	.29	43	2.67	.43	-3.73**
รุ่นปีการศึกษา 2530	ชั้นปีที่ 1	33	2.29	.34	59	2.61	.39	-4.20**
	ชั้นปีที่ 2	33	2.31	.32	59	2.61	.40	-3.99**
รุ่นปีการศึกษา 2531	ชั้นปีที่ 1	50	2.54	.32	58	2.92	.43	-5.30**

**P<.01

จากตาราง 63 พบว่า ผลสัมฤทธิ์ทางการเรียนของนักศึกษาคณะพยาบาลศาสตร์ที่ผ่านการสอบคัดเลือกโดยวิธีรับตรงกับวิธีรับรวมแตกต่างกันอย่างมีนัยสำคัญทางสถิติ คือ รุ่นปีการศึกษา 2527, 2529, 2530 และ 2531 โดยที่นักศึกษาที่รับตรงมีคะแนนเฉลี่ยสูงกว่านักศึกษาที่รับรวม นอกนั้นไม่พบความแตกต่าง

ตาราง 64 ตัวกลางเลขคณิต ส่วนเบี่ยงเบนมาตรฐาน และค่าที ที่เข้ารับการเปรียบเทียบผลสัมฤทธิ์ทางการเรียนของนักศึกษาคณะทันตแพทยศาสตร์ จำแนกตามรุ่นปีการศึกษา ชั้นปี และวิธีเข้าศึกษา

รุ่นปีการศึกษา/ชั้นปี/ วิธีเข้าศึกษา	วิธีรับรวม			วิธีรับตรง			t	
	n	\bar{X}	S.D.	n	\bar{X}	S.D.		
รุ่นปีการศึกษา 2527	ชั้นปีที่ 1	7	2.45	.27	7	2.88	.39	-2.43*
	ชั้นปีที่ 2	7	2.29	.29	7	2.69	.37	-2.19*
	ชั้นปีที่ 3	7	2.33	.28	7	2.68	.36	-2.01
	ชั้นปีที่ 4	7	2.36	.26	7	2.64	.35	-1.69
	ชั้นปีที่ 5	7	2.42	.26	7	2.66	.35	-1.42
รุ่นปีการศึกษา 2528	ชั้นปีที่ 1	10	2.53	.26	12	2.61	.30	-.73
	ชั้นปีที่ 2	10	2.47	.33	12	2.63	.33	-1.12
	ชั้นปีที่ 3	10	2.49	.36	12	2.62	.33	-.86
	ชั้นปีที่ 4	10	2.49	.39	12	2.59	.33	-.65
รุ่นปีการศึกษา 2529	ชั้นปีที่ 1	14	2.61	.42	7	2.72	.33	-.70
	ชั้นปีที่ 2	14	2.48	.39	7	2.59	.32	-.68
	ชั้นปีที่ 3	14	2.48	.39	7	2.64	.34	-.97
รุ่นปีการศึกษา 2530	ชั้นปีที่ 1	14	2.61	.47	16	2.80	.45	-1.14
	ชั้นปีที่ 2	14	2.50	.47	16	2.64	.37	-.89
รุ่นปีการศึกษา 2531	ชั้นปีที่ 1	22	2.81	.42	18	2.93	.39	-.90

*p<.05

จากตาราง 64 พบว่า ผลสัมฤทธิ์ทางการเรียนของนักศึกษาคณะทันตแพทยศาสตร์ ที่ผ่านการสอบคัดเลือกโดยวิธีรับตรงกับวิธีรับรวมไม่แตกต่างกันอย่างมีนัยสำคัญทางสถิติ ยกเว้นรุ่นปีการศึกษา 2527 ชั้นปีที่ 1 และชั้นปีที่ 2 ที่ผลสัมฤทธิ์ทางการเรียนแตกต่างกันอย่างมีนัยสำคัญทางสถิติ โดยที่นักศึกษาที่รับตรงมีคะแนนเฉลี่ยสูงกว่านักศึกษาที่รับรวม

5. ผลการเปรียบเทียบเจตคติต่อมหาวิทยาลัยสงขลานครินทร์

ตาราง 65 ตัวกลางเลขคณิต ส่วนเบี่ยงเบนมาตรฐาน และค่าที ในการเปรียบเทียบเจตคติต่อมหาวิทยาลัยสงขลานครินทร์ของนักศึกษาที่ผ่านการสอบคัดเลือกโดยวิธีรับตรงและวิธีรับรวม

เจตคติ/วิธีเข้าศึกษา	วิธีรับรวม		วิธีรับตรง		t
	(n = 340)		(n = 340)		
	\bar{X}	S.D.	\bar{X}	S.D.	
เจตคติต่อมหาวิทยาลัยสงขลานครินทร์	2.92	.39	3.00	.43	-2.59**
1. ด้านชื่อเสียงของมหาวิทยาลัย	3.42	.52	3.44	.54	-.48
2. ด้านการเรียนการสอน	3.09	.49	3.18	.50	-2.38*
3. ด้านการบริการ	2.38	.58	2.55	.60	-3.83**
4. ด้านกิจกรรม	2.60	.55	2.68	.59	-1.82
5. ด้านการปรับตัว	3.08	.50	3.15	.55	-1.55

**p<.01

*p<.05

จากตาราง 65 พบว่า นักศึกษาที่ผ่านการสอบคัดเลือกโดยวิธีรับตรง มีค่าเฉลี่ยของเจตคติต่อมหาวิทยาลัยสงขลานครินทร์สูงกว่านักศึกษารับรวมอย่างมีนัยสำคัญทางสถิติ และเมื่อพิจารณาเป็นรายด้าน พบว่า นักศึกษารับตรงมีค่าเฉลี่ยของเจตคติต่อมหาวิทยาลัยสงขลานครินทร์สูงกว่านักศึกษารับรวมอย่างมีนัยสำคัญทางสถิติในด้านการเรียนการสอน และด้านการบริการ ส่วนเจตคติต่อมหาวิทยาลัยด้านอื่น ๆ ค่าเฉลี่ยไม่แตกต่างกันอย่างมีนัยสำคัญทางสถิติ