

บทที่ 1

บทนำ

ความเป็นมาและความสำคัญของปัญหา

ตั้งแต่แผนพัฒนาเศรษฐกิจและสังคมแห่งชาติฉบับที่ 1 - 6 จะเห็นได้ว่า ลักษณะเกษตรกรรมของประเทศไทยมุ่งเน้นระบบเกษตรกรรมสมัยใหม่ที่ใช้สารเคมี เช่น ปุ๋ยเคมี ยากำจัดศัตรูพืช ฯลฯ มาเพิ่มผลผลิตทางการเกษตรเพื่อตอบสนองนโยบายการตลาดที่เน้นระบบการปลูกพืชเชิงเดี่ยว (Monoculture) กล่าวคือ เป็นระบบที่มุ่งปลูกพืชทางการค้าเพียงอย่างเดียวในพื้นที่นั้นๆ โดยใช้วิธีการทุกอย่างโดยเฉพาะเทคโนโลยีและสารเคมี เช่น การใช้รถจักรขนาดใหญ่ การใช้ยาฆ่าแมลง เพื่อให้ได้ปริมาณของผลผลิตสูงสุดมหาศาลในแต่ละครั้ง ซึ่งวิธีการเกษตรแบบนี้ไม่ได้คำนึงถึงผลเสียใหญ่หลวงที่เกิดขึ้นกับระบบนิเวศทางธรรมชาติ สิ่งแวดล้อม และความหลากหลายทางชีวภาพ (Biodiversity) จนมาถึงแผนพัฒนาเศรษฐกิจและสังคมแห่งชาติฉบับที่ 7 - 8 ประเทศไทยได้เริ่มมีการวางแนวทางภาคเกษตรในระดับที่เหมาะสม พร้อมกับมีการส่งเสริมแนวทางการอนุรักษ์ทรัพยากรทางธรรมชาติอย่างถูกต้องและสอดคล้องกับสภาพทางภูมิศาสตร์ในแต่ละพื้นที่ และในแผนพัฒนาเศรษฐกิจและสังคมแห่งชาติฉบับที่ 9 ได้มีการมุ่งเน้นการสร้างสมดุลระหว่างการผลิตทางการเกษตรและการอนุรักษ์ทรัพยากรทางธรรมชาติ โดยส่งเสริมกระบวนการพัฒนาการเกษตรแบบยั่งยืน โดยให้เกษตรกรเรียนรู้จากประสบการณ์ของเกษตรกรและกลุ่มเกษตรกรและได้รับการสนับสนุนจากภาครัฐในหลายรูปแบบ (รายงานการติดตามประเมินผลการดำเนินงานในรอบปีที่ 2 โครงการนำร่องเพื่อพัฒนาเกษตรกรรมยั่งยืนของเกษตรกรรายย่อย, กระทรวงเกษตรและสหกรณ์, 2546)

ดังนั้น ในปี พ.ศ. 2540 จึงได้มีการจัดตั้งโครงการนำร่องเพื่อพัฒนาเกษตรกรรมยั่งยืนของเกษตรกรรายย่อย และวันที่ 16 พฤษภาคม พ.ศ. 2543 ได้มีประกาศจากคณะรัฐมนตรีในการอนุมัติให้ดำเนินโครงการนำร่องฯ นี้ ได้ในปี พ.ศ. 2544 - 2546 ภายใต้วงเงิน 633 ล้านบาท ครอบคลุม 19 ภูมิภาคใน 34 จังหวัด โดยเกษตรกรสามารถดำเนินรูปแบบทางการเกษตรได้ตามความเหมาะสมของสภาพภูมิศาสตร์ ความสัมพันธ์เชิงเครือข่าย ทุนทางสังคมและวัฒนธรรมในแต่ละเขตภูมิภาค ตามความหมายของเกษตรกรรมยั่งยืนที่นำไปใช้ปฏิบัติได้ 5 รูปแบบ (กรอบนโยบาย ยุทธศาสตร์ และแผนพัฒนาและส่งเสริมระบบเกษตรกรรมยั่งยืนในวงแผนพัฒนาเศรษฐกิจและสังคมแห่งชาติ ฉบับที่ 9, 2546) ดังนี้

1. เกษตรกรรมแบบผสมผสาน (Integrated Farming)
2. เกษตรกรรมอินทรีย์ (Organic Farming)
3. เกษตรกรรมธรรมชาติ (Natural Farming)
4. วนเกษตรกรรม (Agro forestry)
5. เกษตรกรทฤษฎีใหม่ (Neo - agricultural theory)

อย่างไรก็ตาม แม้ว่า ในประเทศไทยจะมีการสนับสนุนและส่งเสริมระบบเกษตรกรรมยั่งยืนมานานกว่าทศวรรษก่อนที่จะมีโครงการนำร่องเพื่อพัฒนาเกษตรกรรมยั่งยืนเพื่อเกษตรกรรายย่อย แต่ก็ยังไม่เป็นที่แพร่หลายอย่างกว้างขวางตามเป้าหมายที่กำหนดไว้ เนื่องจากเหตุผลหลายประการ ดังต่อไปนี้

1. ความไม่เชื่อมั่นและไม่แน่ใจในการทำเกษตรยั่งยืน
2. การขาดแรงบันดาลใจในการทำเกษตรกรรม
3. การขาดกระบวนการเรียนรู้ กระบวนการกลุ่มและการทำงานเครือข่าย
4. การขาดการสานต่อแนวคิดเกษตรกรรมยั่งยืนไปสู่เกษตรกรรุ่นใหม่
5. การขาดกิจกรรมและระบบการตลาดที่เกื้อหนุนเกษตรกรรมยั่งยืน
6. การไม่สามารถเข้าถึงและครอบครองทรัพยากรการผลิตทางธรรมชาติ
7. แนวนโยบายในการดำเนินการของกลไกรัฐที่ยังบกพร่อง
8. แนวนโยบายและการทำงานของภาครัฐบาลบางส่วนมีความขัดแย้งและไม่สอดคล้องกัน
9. การสนับสนุนและส่งเสริมพัฒนาด้านการเกษตรจากภาครัฐ
10. ระบบการศึกษาทั้งในและนอกโรงเรียนมีการละเลยเกษตรกรรมยั่งยืน (กรอบนโยบาย

ยุทธศาสตร์ และแผนพัฒนาและส่งเสริมระบบเกษตรกรรมยั่งยืนในช่วงแผนพัฒนาเศรษฐกิจและสังคมแห่งชาติ ฉบับที่ 9, 2546)

ทั้งนี้ กระทรวงเกษตรและสหกรณ์ได้รับการอนุมัติแผนงานและงบประมาณจากคณะรัฐมนตรี เมื่อวันที่ 16 พฤษภาคม พ.ศ. 2543 เพื่อโครงการนำร่องเพื่อพัฒนาเกษตรกรรมยั่งยืนของเกษตรกรรายย่อย ได้ดำเนินงานเป็นระยะเวลา 3 ปี ตั้งแต่ พ.ศ. 2544 - 2546 ภายในวงเงิน 633 ล้านบาท ครอบคลุม 19 ภูมิภาคใน 34 จังหวัดของประเทศไทย ได้แก่

1. ภาคเหนือ มี 4 ภูมิภาคใน 6 จังหวัด คือ ภูมิภาคน่าน ภูมิภาคเชียงใหม่ - ลำพูน ภูมิภาคสุโขทัย (พะเยา) และเครือข่ายเกษตรกรรมภาคเหนือ
2. ภาคตะวันออกเฉียงเหนือ มี 9 ภูมิภาคใน 13 จังหวัด คือ ภูมิภาคขอนแก่นได้ - โคราชเหนือ ภูมิภาคเทือกเขาเพชรบูรณ์ ภูมิภาคกาฬสินธุ์ ภูมิภาคร้อยเอ็ด ภูมิภาคทุ่งกุลาร้องไห้ ภูมิภาคสุรินทร์ ภูมิภาคเทือกเขาภูพาน ภูมิภาคยโสธร ภูมิภาคมหาสารคาม
3. ภาคกลาง มี 2 ภูมิภาคใน 4 จังหวัด คือ ภูมิภาคสุพรรณภูมิ ภูมิภาคฉะเชิงเทรา
4. ภาคใต้ มี 4 ภูมิภาคใน 12 จังหวัด คือ ภูมิภาคใต้ตอนบน ภูมิภาคใต้ตอนล่าง ภูมิภาคลุ่มน้ำสายบุรี ภูมิภาคประมงปัตตานี

ทางโครงการนำร่องฯ มีเครือข่ายองค์กร / ชุมชนที่เข้าร่วม 2,199 เครือข่าย เกษตรกรรวม 7,846ครัวเรือนในพื้นที่ 27,120 ไร่ รวมถึงพื้นที่ชายฝั่งยาว 116.4 กิโลเมตร (รายงานการติดตามผลในรอบปีที่ 2 ฯ คณะทรัพยากรธรรมชาติ มหาวิทยาลัยสงขลานครินทร์, 2546) โดยเขตภูมิภาคนี้ทั้งหมดพิจารณาจากสภาพภูมิศาสตร์ ความสัมพันธ์เชิงเครือข่าย ทูทางสังคมและวัฒนธรรมในแต่ละภูมิภาค

โครงการนำร่องเพื่อพัฒนาเกษตรกรรมยั่งยืนของเกษตรกรรายย่อย เป็นโครงการที่เป็นทางเลือกของประชาชนในภาคเกษตรกรรมทางเลือก มีวัตถุประสงค์ 2 ประการดังนี้

1. เพื่อค้นหากระบวนการ รูปแบบ เทคนิค วิธีการในการพัฒนาเกษตรกรรมรายย่อยให้สามารถพึ่งพาตนเองได้ในระบบเกษตรกรรมยั่งยืนกับแต่ละชุมชนและภูมิภาค รวมทั้ง รูปแบบการอนุรักษ์พื้นที่ทรัพยากรสัตว์น้ำและระบบนิเวศชายฝั่ง สำหรับเป็นแบบอย่างในการขยายผลต่อไป
2. ส่งเสริมและพัฒนาระบบเกษตรกรรมยั่งยืนโดยมีกระบวนการที่ไม่จำกัดทางเลือกในการทำเกษตรของเกษตรกร

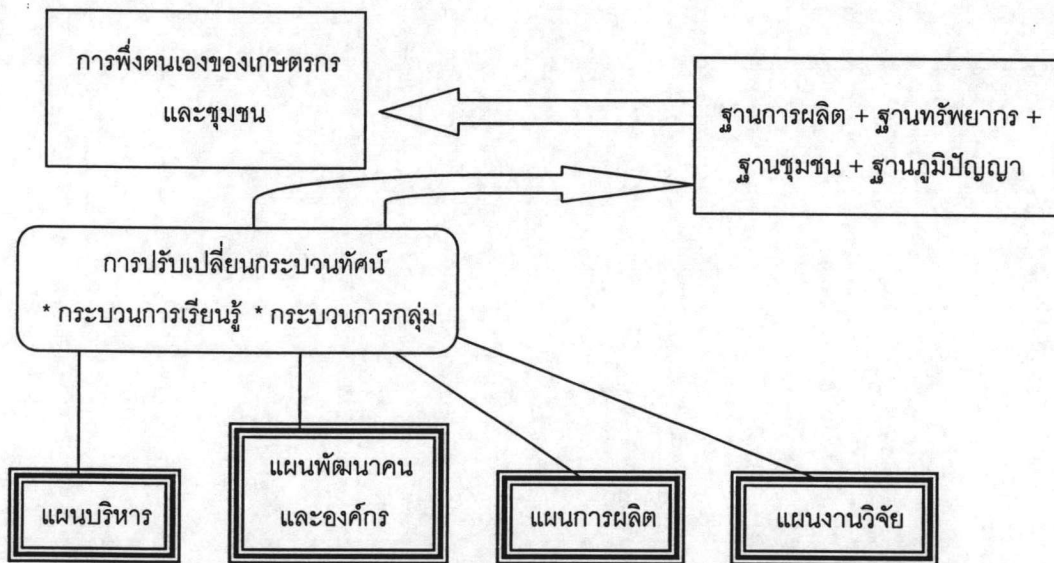
ทั้งนี้ โครงการนำร่องเพื่อพัฒนาเกษตรกรรมยั่งยืนของเกษตรกรรายย่อยได้กำหนดยุทธศาสตร์การดำเนินงานไว้ 5 ประการ ดังนี้

1. การพัฒนาองค์ความรู้ ภูมิปัญญา เทคโนโลยี รูปแบบการผลิต การแปรรูป การตลาดการบริหาร การจัดการ การพัฒนาโครงการและกองทุนชุมชนโดยเกษตรกรมีส่วนร่วม
2. เสริมสร้างกระบวนการเรียนรู้ด้านเกษตรกรรมยั่งยืนแก่เกษตรกรรายย่อย และการจัดการทรัพยากรชายฝั่งของชาวประมงพื้นบ้านและองค์กรชุมชน

3. พัฒนาองค์กรและเครือข่ายเกษตรกรรายย่อยให้เข้มแข็งและพึ่งตนเองได้
4. เผยแพร่และรณรงค์ด้านเกษตรกรรมยั่งยืนแก่เกษตรกรและประชาชนทั่วไป
5. การจัดตั้งกองทุนสนับสนุนเกษตรกรรมยั่งยืน เพื่อให้การพัฒนาเกษตรกรรมยั่งยืนบรรลุ

วัตถุประสงค์

โครงการนำร่องนี้มีกรอบแนวคิดที่สำคัญที่เป็นนวัตกรรมการจัดการ (Management Innovation) เป็นการเรียนรู้และการปรับเปลี่ยนพฤติกรรมของเกษตรกร เพื่อนำไปสู่การพึ่งพาของเกษตรกรและชุมชน



ที่มา : สุภา ไยเมือง เอกสารประกอบการบรรยายการประชุมปรึกษาหารือโครงการนำร่องเพื่อพัฒนาเกษตรกรรมยั่งยืนของเกษตรกรรายย่อยภาคกลาง คณะสังคมศาสตร์และมนุษยศาสตร์ มหาวิทยาลัยมหิดล 8 พฤษภาคม 2545

ในกรอบแนวคิดที่กล่าวมานี้ มีหัวใจสำคัญอยู่ที่ความสามารถในการเรียนรู้และความสามารถในการจัดการของเกษตรกร โดยมีเป้าหมายสำคัญที่ระบบเศรษฐกิจที่ดี สังคมชุมชนที่สงบสุขและสภาพแวดล้อมที่สมดุล (รายงานการติดตามผลในรอบปีที่ 2 ฯ คณะทรัพยากรธรรมชาติ มหาวิทยาลัยสงขลานครินทร์, 2546) ซึ่งเป้าหมายดังกล่าวจะสำเร็จได้เมื่อมีทรัพยากรมนุษย์ที่มีศักยภาพและความสามารถในการด้านต่อไปนี้ (วิบูลย์ เข็มเฉลิม, 2545 : สัมภาษณ์ อ้างในรายงานการติดตามผลในรอบปีที่ 2 ฯ คณะทรัพยากรธรรมชาติ มหาวิทยาลัยสงขลา - นครินทร์, 2546) ได้แก่

1. รู้จักตนเอง เชื่อมั่นตนเองและเรียนรู้ตนเองมากขึ้นกว่าเดิม
2. รู้และเข้าใจว่า สภาพหนี้สิน รายจ่ายของตนเองและครอบครัวเกิดขึ้นมาได้อย่างไร เกษตรกรต้องเข้าใจแบบแผนค่าใช้จ่าย จึงเข้าใจเศรษฐกิจในครัวเรือนได้
3. รู้และเข้าใจทรัพยากรสิ่งแวดล้อมมากกว่าที่เป็นอยู่ มิฉะนั้น จะอยากได้เงินจนไม่คำนึงถึงสิ่งแวดล้อม
4. การเรียนรู้ที่นำไปสู่การพึ่งตนเอง สามารถจัดการทรัพยากรที่เกี่ยวข้องทั้งระบบ สามารถฟื้นฟูบำรุงดินซึ่งอยู่ในภาวะสูญเสียคุณภาพมาตลอด 40 ปีเศษที่ผ่านมา
5. มีความสามารถในการจัดการทุนและแผนการลงทุน โดยบุคคลต้องสามารถทำแผนของตัวเอง แผนครอบครัว และชุมชนก็ต้องมีความสามารถจัดทำแผนชุมชน

ปัญหาของโครงการนำร่องฯ มีทั้งปัญหาจากภายนอกและภายใน กล่าวคือ ปัญหาที่มาจากปัจจัยภายนอก เช่น แนวนโยบายของรัฐที่ยังบกพร่อง ฯลฯ และปัจจัยภายใน คือ ตัวเกษตรกรเอง เช่น ความไม่เชื่อมั่นและไม่แน่ใจในการทำเกษตรกรรมยั่งยืน มาจากการที่เกษตรกรไทยต้องเผชิญกับปัญหาหนี้สินทางเศรษฐกิจจากการทำการเกษตรที่มีลักษณะเชิงเดี่ยวที่ใช้ต้นทุนในการผลิตสูง มีการใช้สารเคมีในการเร่งการผลิต ดังนั้น เมื่อมีการเผยแพร่โครงการนำร่องฯ รายย่อยในแต่ละเขตภูมินิเวศน์ เกษตรกรยังเกิดความไม่มั่นใจที่จะตัดสินใจเข้าร่วมโครงการนำร่องฯ ทั้งนี้ สุภา โยเมือง (2545) เชื่อว่า เกษตรกรรายย่อยต้องมีความพร้อมใน 4 ประการหลัก ดังนี้

1. ฐานชุมชน
2. ฐานภูมิปัญญา
3. ฐานการผลิต
4. ฐานทรัพยากร

ทั้งนี้ ความพร้อมด้านต่างๆ ต้องอาศัยความตั้งใจจริงของเกษตรกรรายย่อยที่เข้าร่วมโครงการนำร่องฯ รวมถึง การทำงานของภาครัฐและเอกชนอีกด้วย เพื่อสร้างความก้าวหน้าของเกษตรกรรมยั่งยืนให้เกิดขึ้นอย่างมีประสิทธิภาพ เนื่องจากในโครงการนำร่องฯ ได้จัดเขตเกษตรกรรมยั่งยืนไว้ 19 เขตภูมินิเวศน์ทั่วทุกภาคของประเทศไทย สำหรับการวิจัยในครั้งนี้ ทางผู้วิจัยได้คัดเลือกเขตภูมินิเวศน์จะเชิงเทราเนื่องจากมีความน่าสนใจตรงที่ว่า บางพื้นที่ในเขตภูมินิเวศน์นี้ เกษตรกรมีฐานความคิดเดิมด้านการพัฒนาเกษตรกรรมยั่งยืนอยู่บ้าง มีกิจกรรมการผลิตที่เป็นรูปธรรมโดยการปรับเปลี่ยนระบบเกษตรของครอบครัวเป็นระบบเกษตรกรรมยั่งยืน มีการปลูกพืชผักและไม้ผลที่เน้นความหลากหลายของพันธุ์ มีการฟื้นฟูพืชผักพื้นบ้านไว้เป็นแหล่งอาหารและสร้างรายได้ให้แก่ครอบครัว มีการระดมเงินออมร่วมกันในรูปแบบกลุ่มออมทรัพย์ มีการสร้างเวทีแลกเปลี่ยนเรียนรู้ของชุมชน แต่เมื่อ

มีการดำเนินงานโครงการนำร่อง ฯ ในพื้นที่นี้ตั้งแต่ปี พ.ศ. 2544 พบว่า เป้าหมายที่ตั้งไว้ว่า จะมีเกษตรกรเข้าร่วมโครงการนำร่องฯ จำนวน 200 ราย กลับมีเกษตรกรที่สมัครเข้าเป็นสมาชิกโครงการนำร่องฯ เพียง 50 รายเท่านั้นในปีพ.ศ. 2546 ซึ่งเป็นปีสุดท้ายของการดำเนินงานโครงการนำร่องฯ ไม่เป็นไปตามที่คาดหมายไว้ แม้ว่า เกษตรกรรายย่อยทั้ง 50 รายนี้จะกลายเป็น “ เกษตรกรต้นแบบ ” ของโครงการนำร่องฯ เพื่อเป็นตัวอย่างในแต่ละชุมชน แต่การเข้าเป็นสมาชิกของเกษตรกรรายอื่นที่เหลืออีก 150 รายก็กลับเป็นไปอย่างเชื่องช้า อาจด้วยจากสาเหตุหลายประการ อาทิ ขั้นตอนที่ซับซ้อน ระยะเวลาในการเปลี่ยนแปลง การสนับสนุนด้านการเงิน เป็นต้น ทั้งที่ก่อนหน้านี้ เขตภูมินิเวศนี้จะเชิงเทรานั้นอยู่ในระดับที่ไม่เป็นอุปสรรคต่อการพัฒนาโครงการนำร่องฯ เมื่อเปรียบเทียบกับเขตภูมินิเวศอื่น (รายงานการดำเนินการในเขตภูมินิเวศนี้จะเชิงเทรา เดือนกรกฎาคม – กันยายน, 2546)

ผู้วิจัยจึงมีความสนใจในการที่จะศึกษาปัจจัยต่างๆ ที่มีอิทธิพลต่อการเข้าร่วมและไม่เข้าร่วมของเกษตรกรรายย่อยในเขตภูมินิเวศนี้จะเชิงเทรา รวมถึง ความเปลี่ยนแปลงที่เกิดขึ้นกับเกษตรกรรายย่อยจำนวน 50 รายที่เข้าร่วมเป็นสมาชิกโครงการนำร่องฯ นี้แล้ว เพื่อได้ทราบถึงการเปลี่ยนแปลงด้านต่างๆจากการปรับเปลี่ยนวิธีการประกอบกิจกรรมทางการเกษตร มีความเป็นไปได้ในรูปแบบเกษตรกรรมยั่งยืนมาก – น้อยเพียงใด รวมถึง ความรู้สึกของเกษตรกรรายย่อยที่เกิดขึ้นเมื่อได้เข้าร่วมโครงการนำร่องฯ นี้แล้ว โดยข้อมูลจากการศึกษาวิจัยนี้สามารถนำไปเป็นฐานข้อมูลสำหรับประยุกต์ใช้กับโครงการพัฒนาด้านการเกษตรอื่นๆ ที่ต้องอาศัยความร่วมมือจากเกษตรกรเป็นแรงสำคัญในการขับเคลื่อนโครงการ รวมถึง สามารถเป็นประโยชน์ในการวางแผนเชิงกลยุทธ์ด้านการพัฒนาเกษตรกรรมยั่งยืนต่อไป

คำถามในการวิจัย

1. มีปัจจัยใดบ้างที่มีอิทธิพลต่อเกษตรกรรายย่อยในการเข้าร่วมโครงการนำร่องเพื่อพัฒนาเกษตรกรรมยั่งยืนของเกษตรกรรายย่อยในเขตภูมินิเวศนี้จะเชิงเทรา
2. ความเปลี่ยนแปลงอะไรบ้างที่เกิดขึ้นหลังจากที่เกษตรกรได้เข้าร่วมโครงการนำร่องฯ เพื่อพัฒนาเกษตรกรรมยั่งยืนของเกษตรกรรายย่อยในเขตภูมินิเวศนี้จะเชิงเทราแล้ว

วัตถุประสงค์ของการวิจัย

1. เพื่อศึกษาปัจจัยที่มีอิทธิพลต่อเกษตรกรรายย่อยในการเข้าร่วมโครงการนำร่องเพื่อพัฒนาเกษตรกรรมยั่งยืนของเกษตรกรรายย่อยในเขตภูมินิเวศนี้จะเชิงเทรา
2. เพื่อศึกษาความเปลี่ยนแปลงที่เกิดขึ้นหลังจากที่เกษตรกรได้เข้าร่วมโครงการนำร่องเพื่อพัฒนาเกษตรกรรมยั่งยืนของเกษตรกรรายย่อยในเขตภูมินิเวศนี้จะเชิงเทรา

แนวคิด ทฤษฎีและงานวิจัยที่เกี่ยวข้อง

ในงานวิจัยเรื่อง " การเข้าร่วมโครงการนำร่องเพื่อพัฒนาเกษตรกรรมยั่งยืนของเกษตรกรรายย่อย : กรณีศึกษาเขตภูมิเวศน์อะเซิงเทรา " ได้ใช้แนวคิด ทฤษฎีและงานวิจัยที่เกี่ยวข้อง ดังนี้

1. แนวคิดเรื่องการมีส่วนร่วม
2. แนวคิดเรื่องกระบวนการการยอมรับนวัตกรรม
3. งานวิจัยที่เกี่ยวข้อง

แนวคิดเรื่องการมีส่วนร่วม

ยูวัฒน์ วุฒิเมธี (2526) ให้ความหมายว่า การมีส่วนร่วมหมายถึงการเปิดโอกาสให้ประชาชนได้มีส่วนร่วมในการคิดริเริ่ม การพิจารณาตัดสินใจ การร่วมปฏิบัติและร่วมรับผิดชอบในเรื่องต่างๆ อันมีผลกระทบถึงตัวประชาชนเอง การที่สามารถทำให้ประชาชนเข้ามามีส่วนร่วมในการพัฒนาเพื่อแก้ไขปัญหาและนำมาซึ่งสภาพความเป็นอยู่ของประชาชนที่ดีขึ้นได้นั้น ผู้ทำการเปลี่ยนแปลงต้องยอมรับปรัชญาการพัฒนาที่ว่ามนุษย์ทุกคนต่างมีความปรารถนาที่จะอยู่ร่วมกันกับผู้อื่นอย่างมีความสุข ได้รับการปฏิบัติอย่างเป็นธรรม เป็นที่ยอมรับของผู้อื่น และพร้อมที่จะอุทิศตนเพื่อกิจกรรมของชุมชน ขณะเดียวกันต้องยอมรับด้วยความบริสุทธิ์ใจว่ามนุษย์นั้นสามารถพัฒนาได้ถ้ามีโอกาสและได้รับการชี้แนะอย่างถูกต้อง

ไพรัตน์ เดชะรินทร์ (2527) กล่าวว่า การมีส่วนร่วมของชุมชนหมายถึง กระบวนการที่รัฐบาลให้การส่งเสริม ชักนำ สนับสนุน และสร้างโอกาสให้ทั้งประชาชนในรูปบุคคล กลุ่มคน ชมรม สมาคม และองค์กรอาสาสมัครรูปแบบต่างๆ ได้มีส่วนร่วมดำเนินการเรื่องใดเรื่องหนึ่งหรือหลายเรื่องร่วมกันให้บรรลุวัตถุประสงค์และนโยบายการพัฒนาที่กำหนดไว้

WHO / UNICEF (1978) กล่าวว่า การมีส่วนร่วม คือการที่กลุ่มของประชาชนก่อให้เกิดการรวมตัวที่สามารถจะกระทำการตัดสินใจใช้ทรัพยากร และมีความรับผิดชอบในกิจกรรมที่กระทำโดยกลุ่ม

United Nations (1983) ได้ให้ความหมายการมีส่วนร่วมอย่างแท้จริงว่า คือกิจกรรมที่ประชาชนเข้ามามีส่วนร่วมในทุกขั้นตอนของการดำเนินโครงการ โดยเริ่มตั้งแต่ขั้นวางแผนซึ่งประชาชนจะต้องระบุปัญหาและความต้องการ ขั้นปฏิบัติการ ขั้นประเมินผล ตลอดจนขั้นบำรุงรักษา

Soetijipto Wisarajono (1983) กล่าวถึงการมีส่วนร่วมของประชาชนว่า การที่ให้ประชาชนหลุดพ้นจากการเป็นสิ่งที่ต้องพัฒนามาเป็นตัวนำของการพัฒนา และหมายถึงการเปลี่ยนแปลงซึ่งประชาชนจะต้องเข้ามาเกี่ยวข้องในทุกขั้นตอนของการพัฒนา คือ

- การกำหนดเป้าหมายและวัตถุประสงค์ของการพัฒนา
- การจัดลำดับความสำคัญ
- การวางแผน
- การปฏิบัติตามแผน
- การให้ได้ว่าซึ่งความรู้ที่จะไปสู่พลังแห่งการพัฒนา

United Nations (1983) ได้ให้ความหมายการมีส่วนร่วมอย่างแท้จริงว่า คือกิจกรรมที่ประชาชนเข้ามามีส่วนร่วมในทุกขั้นตอนของการดำเนินโครงการ โดยเริ่มตั้งแต่ขั้นวางแผนซึ่งประชาชนจะต้องระบุปัญหาและความต้องการ ขั้นปฏิบัติการ ขั้นประเมินผล ตลอดจนขั้นบำรุงรักษา

Franklyn Lisk (อ้างในธวัช ทองมณี, 2539) ให้ความหมายของการมีส่วนร่วมในมุมมองที่กว้างว่าเป็นการเข้าร่วมอย่างแข็งขันของประชาชนในการดำเนินการตัดสินใจในทุกระดับและทุกรูปแบบของกิจกรรมต่าง ๆ ทางด้านเศรษฐกิจ สังคมและการเมือง และโดยเฉพาะในบริบทของกระบวนการวางแผนที่มีการกำหนดรูปแบบแนวคิดการมีส่วนร่วมสัมพันธ์กับการเข้าร่วมของมวลชนอย่างกว้างขวางในการเลือกการบริหาร และการประเมินผลของแผนงานและโครงการต่างๆ ที่จะนำมาซึ่งการยกระดับความเป็นอยู่ให้สูงขึ้น โดยความหมายของการมีส่วนร่วมแบ่งได้ 3 ประการคือ

1. อิทธิพลของประชาชนต่อการตัดสินใจนโยบายที่เกี่ยวข้องกับการจัดสรร (allocation) และการใช้ประโยชน์ (utilization) ของทรัพยากรเพื่อการผลิต
2. เกี่ยวข้องกับความจำเป็นที่การเข้าร่วมของประชาชนในการวางแผน และดำเนินกิจกรรมต่างๆ จะสร้างโอกาสทางเศรษฐกิจ สังคม เพื่อยกระดับรายได้และการจ้างแรงงาน เพิ่มการกินดีอยู่ดี
3. การมีส่วนร่วมที่สนองต่อสิ่งที่จะเข้าถึงซึ่งการปรับปรุงให้คนจนได้รับประโยชน์เพื่อการผลิตหลักๆ ของบริการ และสิ่งอำนวยความสะดวกสาธารณะด้วย ฉะนั้นการมีส่วนร่วมทางการเมือง จึงเป็นสิ่งจำเป็นที่จะช่วยให้บรรลุวัตถุประสงค์ทางเศรษฐกิจ และสังคม การมีส่วนร่วมทางการเมืองนำมาซึ่งการกระจายอำนาจทางการบริหาร และทรัพยากรไปสู่ระดับท้องถิ่น เพื่อเป็นข้อยืนยันว่า การตัดสินใจของประชาชนจะมีได้และได้รับการปฏิบัติตามความต้องการของประชาชนอย่างแท้จริง

ส่วนรูปแบบการมีส่วนร่วมมีการเสนอไว้แตกต่างกันขึ้นอยู่กับการนำไปใช้ประโยชน์ ในการศึกษาครั้งนี้ ผู้ศึกษายึดแนวคิดการมีส่วนร่วมเพื่อการพัฒนาที่ได้รับอิทธิพลมาจากงานของ Cohen and Uphoff (1980) โดยเน้นการมีส่วนร่วมในทุกขั้นตอน แบ่งลักษณะการมีส่วนร่วมเป็น 4 แบบ คือ

1. การมีส่วนร่วมในการตัดสินใจ (Decision making) ประกอบด้วย 3 ขั้นตอน คือ
ริเริ่มตัดสินใจ ดำเนินการตัดสินใจและตัดสินใจปฏิบัติการ
2. การมีส่วนร่วมในการปฏิบัติการ (Implementation) ประกอบด้วยการสนับสนุนด้านทรัพยากรการบริหารและการประสานงานของความร่วมมือ
3. การมีส่วนร่วมในผลประโยชน์ (Benefit)
4. การมีส่วนร่วมในการประเมินผล (Evaluation)

การพัฒนาชุมชนถือเป็นขบวนการอย่างหนึ่งที่กำหนดขึ้นเพื่อส่งเสริมความเป็นอยู่ของส่วนรวมให้ดีขึ้นด้วยการให้ประชาชนมีส่วนร่วมอย่างจริงจัง และหากเป็นไปได้ก็ควรจะเป็นความคิดริเริ่มของชุมชนเอง หากความคิดริเริ่มเช่นนั้นไม่อาจเกิดขึ้นได้ก็ต้องใช้วิธีการกระตุ้นและเร่งรัดให้ประชาชนเกิดความคิดริเริ่มขึ้นมา ทั้งนี้ เพื่อให้ขบวนการนี้ได้รับการตอบสนองจากประชาชนด้วยความกระตือรือร้นอย่างแท้จริง

ส่วนหลักการพัฒนาชุมชนทั่วไป

1. หลักการช่วยกันคิด (Non – directive method) หมายถึง การพัฒนาที่เจ้าหน้าที่พัฒนาประชาชนหรือหน่วยงานอื่นๆ อาทิ องค์กรพัฒนาเอกชน เป็นต้น ทำงานพัฒนาร่วมกับประชาชน
2. หลักการ PAR หมายถึง การดำเนินงานการพัฒนาและวิจัยพัฒนาพร้อมกันไป โดยทั้งเจ้าหน้าที่พัฒนาและประชาชนร่วมช่วยกันดำเนินการหลักการนี้ที่แสดงการทำงานอย่างรอบคอบ
3. หลักการพึ่งตนเอง (Self reliance) เป็นกระบวนการที่ทำให้ตนเองพึ่งตนเองได้
4. หลักการ BAN (Balance, Ability and Networking) ประกอบด้วยสาระสำคัญ

3 ประการ คือ

- 4.1 การรักษาสสมดุล
- 4.2 การสร้างความสามารถ
- 4.3 การสร้างเครือข่าย

อย่างไรก็ตาม หลักการในการพัฒนาโดยให้ประชาชนมีส่วนร่วม จะต้องดำเนินการอย่างเป็น กระบวน เป็นระเบียบ เป็นขั้นตอน จะทำให้บรรลุเป้าหมายของการพัฒนาได้โดยในแต่ละด้านของชุมชน โดยมี ประชาชนเข้าไปมีส่วนร่วมในการพัฒนาชุมชน (สัญญา สัญญาวิวัฒน์, 2541)

แนวคิดเรื่องกระบวนการยอมรับนวัตกรรม

การยอมรับนวัตกรรมของบุคคลนั้น เป็นกระบวนการทางจิตใจอย่างหนึ่ง บุคคลอาจตอบสนองต่อนวัตกรรมในระยะแรกซึ่งเป็นระดับจิตใจ บุคคลจะพัฒนาทัศนคติที่จะชอบหรือไม่ชอบ จะยอมรับหรือปฏิเสธ นวัตกรรมนั้น จนท้ายที่สุดก็อาจจะพัฒนาไปจนถึงการตัดสินใจที่จะยอมรับหรือปฏิเสธนวัตกรรมนั้นในขั้นปฏิบัติหรือในระดับพฤติกรรม

Rogers and Shoemaker (1983) ได้ให้คำนิยามไว้ว่า การยอมรับนวัตกรรม หมายถึง การตัดสินใจที่จะ นำนวัตกรรมนั้นไปใช้อย่างเต็มที่ เพราะนวัตกรรมนั้นเป็นวิถีทางที่ดีกว่า และมีประโยชน์กว่าการยอมรับนวัตกรรมของ บุคคลเกิดขึ้นเป็นกระบวนการ เริ่มตั้งแต่ ได้สัมผัสนวัตกรรม ถูกชักจูงให้ยอมรับนวัตกรรม ตัดสินใจ ยอมรับหรือปฏิเสธ ปฏิบัติตามการตัดสินใจ และยืนยันการปฏิบัตินั้น กระบวนการนี้อาจกินเวลาช้าหรือเร็วขึ้นอยู่กับปัจจัยที่สำคัญคือ ตัวบุคคลและลักษณะของนวัตกรรม นอกจากนั้น ได้เสนอกระบวนการตัดสินใจเกี่ยวกับการยอมรับนวัตกรรม (The Innovation Decision Process) ซึ่งพัฒนามาจากแนวความคิดเกี่ยวกับการยอมรับนวัตกรรมของเขาเอง โดยแบ่ง ระดับต่างๆ เกี่ยวกับการตัดสินใจที่ยอมรับหรือปฏิเสธนวัตกรรมทั้งหมด 5 ขั้นคือ

1) ขั้นการรับรู้ (Knowledge Stage) เป็นขั้นแรกของกระบวนการตัดสินใจ บุคคลได้รู้จักนวัตกรรมและได้ แสวงหาความรู้ความเข้าใจเกี่ยวกับนวัตกรรมนั้นๆ ความรู้ในที่นี้ แบ่งออกเป็น 3 ด้านคือ

ด้านที่ 1 ความรู้จักนวัตกรรม (awareness knowledge) ความรู้ประเภทที่เป็นความรู้ที่ทำให้เกิดการ ตื่นตัวเกี่ยวกับนวัตกรรม เป็นความรู้ที่รู้ว่ามึนวัตกรรมเกิดขึ้นแล้ว และนวัตกรรมนั้นสามารถทำหน้าที่อะไรบ้าง

ด้านที่ 2 ความรู้วิธีการใช้นวัตกรรม (how to knowledge) ความรู้ประเภทนี้ได้จากการติดต่อกับ สื่อมวลชน การติดต่อหน่วยงานที่ เผยแพร่นวัตกรรมนั้น ความรู้ประเภทนี้ จะช่วยให้ใช้นวัตกรรมได้อย่างถูกต้อง การ ขาดความรู้ด้านนี้ จะทำให้เกิดการปฏิเสธนวัตกรรม

ด้านที่ 3 ความรู้เกี่ยวกับหลักการ (principles knowledge) ความรู้ประเภทนี้ เป็นความรู้ถึงเกณฑ์ เบื้องหลังของนวัตกรรม ซึ่งจะช่วยให้ผู้นวัตกรรมบรรลุผล บุคคลจะมีความรู้เกี่ยวกับนวัตกรรมมากหรือน้อยขึ้นอยู่กับ คุณลักษณะของบุคคลในด้านต่างๆ สรุปได้เป็น 3 ด้านคือ

1. สถานภาพทางเศรษฐกิจและการศึกษา ผู้ที่มีระดับการศึกษาสูง มีสถานภาพทางสังคมสูง มีรายได้ดีจะเป็นผู้ที่รับความรู้เกี่ยวกับนวัตกรรมได้เร็วกว่าผู้ที่มีระดับการศึกษาต่ำ มีสถานภาพทางสังคมต่ำ และมีรายได้ต่ำ

2. พฤติกรรมการเปิดรับสาร ผู้ที่เปิดรับสื่อมวลชน ติดต่อกับผู้นำการเปลี่ยนแปลง (Change Agents) และเข้ามามีส่วนร่วมในกิจกรรมต่างๆ ทางสังคม จะเป็นผู้ที่รับความรู้เกี่ยวกับนวัตกรรมได้เร็วกว่าผู้ที่มีลักษณะตรงกันข้าม

3. บุคลิกภาพแบบเปิด ผู้ที่มีความสนใจเรียนรู้ ติดต่อกับงานกว้างขวางไม่รังเกียจการติดต่อสัมพันธ์กับคน จะเป็นผู้ที่รับความรู้เกี่ยวกับนวัตกรรมได้เร็ว ผู้ที่มีความรู้เรื่องนวัตกรรมไม่จำเป็นต้องยอมรับนวัตกรรมนั้นมาใช้เสมอไป เพราะการยอมรับนวัตกรรมยังขึ้นอยู่กับคุณลักษณะอย่างอื่น เช่น ทศนคติและความเชื่อมั่น นอกจากนี้ผู้ที่มีความรู้เรื่องนวัตกรรมถ้าไม่ได้พิจารณาเห็นว่านวัตกรรมนั้นจะเป็นประโยชน์ต่อตนก็จะตัดสินใจไม่ยอมรับนวัตกรรม

ลักษณะของตัวนวัตกรรมเองสามารถส่งผลต่อการยอมรับและการใช้นวัตกรรม ตามที่ Miles (1964) ได้กล่าวไว้ว่า

1. ราคา พบว่า นวัตกรรมที่มีราคาแพงจะเกิดการยอมรับของบุคคลหรือกลุ่มบุคคลเป็นไปอย่างช้า
2. องค์ประกอบที่เกี่ยวกับเทคโนโลยี เป็นการแสดงถึงความสะดวกในการใช้ของผู้ใช้ที่มีผลต่อความต้องการ
3. วัสดุที่มีความเกี่ยวข้องของสัมพันธ์ เป็นการบ่งบอกความเกี่ยวข้องของระดับความง่ายในการใช้นวัตกรรมนั้น
4. ด้านการสนับสนุนในการใช้ พบว่า นวัตกรรมที่ยากแก่การติดตั้งและใช้งานจะต้องใช้เวลา
5. นวัตกรรมหรือระบบที่เหมาะสมกับสังคม หากนวัตกรรมมีความเหมาะสมมากกับสังคมก็จะทำให้เกิดการยอมรับที่เร็วขึ้น

2) ขั้นการจูงใจ (Persuasion Stage) เป็นขั้นที่บุคคลจะเริ่มสร้างความรู้สึกชอบหรือไม่ ชอบนวัตกรรม โดยมีพฤติกรรมแสวงหาข่าวสาร ข้อมูล และเปรียบเทียบความเหมาะสมกับเขา กับงานและหน่วยงานที่เขาทำ หลังจากนั้นจะประเมินว่านวัตกรรมนั้นมีประโยชน์ต่อตัวเขามากน้อยเพียงใด ถ้ามีประโยชน์มากจะมีความรู้ในทางบวก แต่ถ้าคิดว่าไม่มีประโยชน์หรือมีประโยชน์น้อยกว่าตัวเขา จะพัฒนาความคิดทางลบ ซึ่งจะมีผลไปถึงการตัดสินใจที่จะยอมรับนวัตกรรมในระดับต่อไป

3) ขั้นการตัดสินใจ (Decision Stage) เป็นขั้นที่บุคคลจะประเมินความรู้ความคิดที่ได้รับมาแล้ว มาตัดสินใจว่าจะยอมรับนวัตกรรมนั้นหรือไม่ การที่บุคคลจะเลือก นวัตกรรมใดนั้น เป็นผลมาจากขั้นความรู้และขั้นการจูงใจ ขั้นการตัดสินใจเป็นขั้นที่มีความสำคัญมากที่สุด

4) ขั้นการนำไปใช้ (Implementation Stage) เป็นขั้นที่บุคคลเมื่อตัดสินใจที่จะยอมรับนวัตกรรมนั้นๆ แล้ว บุคคลจะนำนวัตกรรมไปใช้ เขาต้องรู้ว่าสามารถได้นวัตกรรมนั้นมาจากไหนนวัตกรรมนั้นใช้อย่างไร และเมื่อนำไปใช้ จะประสบปัญหาอะไร และสามารถแก้ปัญหาเหล่านั้นได้อย่างไร ในขั้นนี้ซึ่งรวมถึงขั้นดัดแปลงแก้ไขด้วย

5) ขั้นการยืนยัน (Confirmation Stage) เป็นขั้นที่บุคคลจะต้องได้รับแรงเสริมแรงกระตุ้น เพื่อสร้างความมั่นใจในการตัดสินใจของเขา เมื่อยอมรับนวัตกรรมแล้วเขาจะพยายามศึกษาหาความรู้เพิ่มเติม เพื่อให้เกิดความมั่นใจ การได้รับข่าวสารข้อมูล การได้รับคำแนะนำและได้เห็นความสำเร็จของการใช้นวัตกรรม จะมีอิทธิพลต่อการยืนยันมาก แต่ถ้าพบว่าสาระหรือสิ่งที่เกี่ยวกับนวัตกรรมนั้นขัดแย้งกัน บุคคลก็จะพยายามหลีกเลี่ยงภาวะการขัดแย้งนั้น เพื่อยืนยันการตัดสินใจ อันอาจทำให้มีการยอมรับนวัตกรรมอย่างต่อเนื่องถาวรหรืออาจทำให้ลดลงก็เป็นได้

อย่างไรก็ตามปัญหาที่เกิดขึ้นในขั้นต่อจากการตัดสินใจยอมรับใช้นวัตกรรมแล้ว คือการกลับใจไม่ยอมรับนวัตกรรมอีกต่อไป (Discontinuance) ถ้าหากนวัตกรรมที่ยอมรับเป็นผลมาจากการล้มเลิกแนวทางปฏิบัติเดิมก่อนที่จะมีการใช้นวัตกรรมนั้น การกลับใจไม่ยอมรับนวัตกรรมคือการพยายามล้มเลิกแนวทางปฏิบัติเดิมไม่เกิดผลเต็มที่ ทำให้บุคคลหันกลับไปใช้ของเดิมอีกครั้ง

Rogers and Shoemaker (1983) กล่าวว่า การกลับใจไม่ยอมรับนวัตกรรมนี้ เกิดได้ 2 แบบ ดังนี้ (1) การกลับใจเพราะมีนวัตกรรมอื่นที่ดีกว่ามาแทนที่ (Replacement Discontinuance) และ (2) การกลับใจเพราะผลจากการใช้นวัตกรรมไม่เป็นที่พึงพอใจของผู้ปฏิบัติ (Disenchantment Discontinuance) ซึ่งการกลับใจไม่ยอมรับแบบหลังนี้ เกิดจากความไม่พอใจ เพราะนวัตกรรมที่ใช้ไม่เหมาะสมกับสภาพการณ์ของผู้ใช้ หรือผลจากการใช้นวัตกรรมไม่ได้ดีไปจากก่อนใช้แต่อย่างใด หรืออาจเกิดจากการใช้นวัตกรรมถูกต้อง ทำให้ได้ผลลัพธ์ไม่เต็มที่ ซึ่งเกิดขึ้นในหมู่ผู้ที่ยอมรับนวัตกรรมช้ากว่าคนอื่น (Late Adopters) จะเป็นพวกไม่ค่อยได้รับการศึกษา และเป็นพวกหัวโบราณ เพราะไม่รู้จักริวิธใช้ที่แท้จริง และถูกต้องพอ แต่ที่ยอมรับนวัตกรรมในตอนแรกก็เพราะได้รับการชักจูงเชิงบังคับจากผู้ที่มีอำนาจ เมื่ออำนาจบังคับหรือการโน้มน้าวลดอิทธิพลลง การยอมรับก็พลอยหมดลงตามไปด้วย การกลับใจไม่

ยอมรับเป็นตัวบ่งชี้ให้เห็นถึงการที่นวัตกรรมนั้นไม่สามารถผสมกลมกลืนกับชีวิตความเป็นอยู่ของบุคคลอย่างแท้จริง ถ้านวัตกรรมนั้นไม่สอดคล้องรับกันกับความเชื่อ ความเคยชิน และประสบการณ์เดิม

อย่างไรก็ตาม ความพยายามที่จะเข้าใจในกระบวนการยอมรับนั้น Gbmita (1997) ได้เสนอรูปแบบ งานวิจัยสำหรับศึกษาเกี่ยวกับการยอมรับนวัตกรรมไว้ 3 แบบ ดังนี้

1. เป็นการศึกษาระดับของการยอมรับนวัตกรรมของผู้ยอมรับนวัตกรรม
2. เป็นการศึกษาเพื่อพยายามระบุปัจจัยที่มีอิทธิพลต่อการยอมรับนวัตกรรม ซึ่งสามารถแบ่งกลุ่มปัจจัยต่างๆ ออกเป็น 3 ลักษณะด้วยกัน คือ
 - 2.1 ความเข้าใจหรือความเชื่อของตัวผู้ยอมรับเองเป็นหลัก
 - 2.2 ความเข้าใจหรือความเชื่อในบริบทเป็นหลัก
 - 2.3 ความเข้าใจหรือความเชื่อในตัวนวัตกรรมเป็นหลัก
3. เป็นการศึกษามุมมองด้านความเชื่อของบุคคลและสถานการณ์

ทั้งนี้ ในการศึกษากระบวนการยอมรับนวัตกรรมที่ถือเป็นส่วนหนึ่งที่อยู่ในกระบวนการการแพร่กระจาย นวัตกรรม มีความแตกต่างตรงที่กระบวนการในการเผยแพร่ นวัตกรรมเป็นเรื่องของการเผยแพร่สิ่งใหม่ไปยังสมาชิกของระบบสังคม เป็นกระบวนการที่เกิดขึ้นระหว่างสมาชิกต่างๆ ในระบบสังคม ส่วนการตัดสินใจเกี่ยวกับนวัตกรรม เป็นกระบวนการที่เกิดขึ้นในสมองหรือในจิตใจของสมาชิกแต่ละคนในระบบสังคม (เสถียร เขยประทับ, 2525)

งานวิจัยที่เกี่ยวข้อง

ในเรื่องของปัจจัยการเข้าร่วมของประชาชนในโครงการพัฒนาต่างๆ รวมถึงการยอมรับนวัตกรรมต่างๆ ผู้วิจัยได้รวบรวมงานวิจัยที่เกี่ยวข้อง ดังนี้

Kuafman (1949) ได้ศึกษาเรื่อง Participation Organized Activities in Selected Kentucky Localities พบว่า อายุ เพศ การศึกษา ขนาดครอบครัว อาชีพ รายได้ และความยาวนานในการอาศัยอยู่ในท้องถิ่น มีความสัมพันธ์กับระดับของการเข้ามามีส่วนร่วมของประชาชน

Mason และ Hater (1980) ศึกษาเรื่อง Risk Attitude and the Forced Discontinuance of Agricultural Practices" ผลการศึกษาโดยทั่วไป "ความเสี่ยง" เกี่ยวกับนวัตกรรม มีความสัมพันธ์ทั้งเชิงบวกและ

เชิงลบกับการยอมรับนวัตกรรม ทั้งนี้ขึ้นอยู่กับชนิดของนวัตกรรม แต่ในงานชิ้นนี้แสดงให้เห็นว่า ทักษะคติเกี่ยวกับความเสี่ยง (risk attitude) ไม่ได้มีความสัมพันธ์กับการยอมรับ เทคโนโลยีทางเลือกโดยรวม อย่างไรก็ตาม ทักษะคติเกี่ยวกับความเสี่ยงมีความสัมพันธ์เชิงบวกกับการยอมรับเทคโนโลยีบางชนิด เช่นเทคโนโลยีที่เกี่ยวข้องกับสุขภาพอนามัยและมีความสัมพันธ์เชิงลบกับการยอมรับเทคโนโลยีอีกบางชนิด เช่น เทคโนโลยีการเพาะปลูกและการปศุสัตว์

กรมการพัฒนาชุมชน (2519) ได้ทำการวิจัยโครงการสารภี ตำบลขัวมุง อำเภอสารภี จังหวัดเชียงใหม่ พบว่า ปัจจัยที่มีผลต่อการสมัครเข้าเป็นสมาชิกกลุ่ม ได้แก่ ฐานะทางเศรษฐกิจ รายได้ การถือครองที่ดินทำกิน ความรู้สึกเป็นเกียรติ อิทธิพลจากเพื่อนบ้าน และวิธีการติดต่อสื่อความหมาย

กรรณิกา ชมดี (2524) ศึกษาการมีส่วนร่วมของประชาชนที่มีผลต่อการพัฒนาเศรษฐกิจ ศึกษาเฉพาะกรณีโครงการสารภี ตำบลท่าช้าง อำเภอวารินชำราบ จังหวัดอุบลราชธานี พบว่าปัจจัยที่ประชาชนเข้ามามีส่วนร่วมมากที่สุด ได้แก่ ความต้องการที่จะได้รับความรู้ในการประกอบอาชีพเพิ่มขึ้น นอกจากนี้ยังพบว่า ปัจจัยส่วนบุคคล ได้แก่ เพศ ระยะเวลาที่ประกอบอาชีพในหมู่บ้าน และการเคยเป็นสมาชิกกลุ่มอื่นมาก่อน เกียรติ การสนใจจากเพื่อน ความสัมพันธ์อันดีกับเพื่อนและเจ้าหน้าที่ของรัฐ ความต้องการเงินทุน ความต้องการซื้อสินค้าราคาถูก เป็นปัจจัยที่สนใจให้ประชาชนเข้ามามีส่วนร่วมด้วย

สุจินต์ ดาววีระกุล (2527) ศึกษาถึงปัจจัยที่มีผลต่อการมีส่วนร่วมของประชาชนในโครงการพัฒนาหมู่บ้าน ศึกษาเฉพาะกรณีหมู่บ้านชนะเลิศการประกวดหมู่บ้านดีเด่นระดับจังหวัดของจังหวัดนครสวรรค์ ประจำปี พ.ศ. 2527 พบว่า

(1) ปัจจัยทางด้านบุคคล ได้แก่ ตำแหน่งทางสังคมในหมู่บ้าน การรู้สึกว่าตนเองมีความสำคัญต่อหมู่บ้าน และการมีความกระตือรือร้นที่จะเข้าร่วมกิจกรรมพัฒนาหมู่บ้านมีผลต่อระดับการมีส่วนร่วมของประชาชนในโครงการพัฒนาหมู่บ้าน ส่วนอายุและเพศไม่มีผลต่อระดับการมีส่วนร่วมของประชาชนในโครงการพัฒนาหมู่บ้าน

(2) ปัจจัยทางด้านเศรษฐกิจ ได้แก่ อาชีพ รายได้ และการเป็นเจ้าของที่ดินทำกินไม่มีผลต่อระดับการมีส่วนร่วมของประชาชนในโครงการพัฒนาหมู่บ้าน

(3) ปัจจัยทางด้านสังคม ได้แก่ ความต้องการเกียรติ และการได้รับการชักชวนจากกรรมการหมู่บ้าน เพื่อนบ้าน นายอำเภอ และพัฒนากรอำเภอที่ผลต่อระดับการมีส่วนร่วมของประชาชนในโครงการพัฒนาหมู่บ้าน

ส่วนความคาดหวังต่อรางวัลการประกวดหมู่บ้านและความต้องการมีความสัมพันธ์อันดีกับเพื่อนบ้านไม่มีผลต่อระดับการมีส่วนร่วมของประชาชนในโครงการพัฒนาหมู่บ้าน

สมใจ สังข์แสงตม (2526) ศึกษาเรื่อง "ปัจจัยที่เกี่ยวข้องกับการยอมรับของใหม่ของชาวนาภาคใต้ : ศึกษากรณีจังหวัดนครศรีธรรมราช" ผลจากการทดสอบสมมติฐาน พบว่า ตัวแปรระดับอายุ ระดับการศึกษา ระดับรายได้ ต่อปี การติดต่อกับบุคคลภายในและภายนอกชุมชน การเป็นสมาชิกกลุ่มเกษตร การติดตามข่าวสาร และลักษณะค่านิยมและความเชื่อเกี่ยวกับของใหม่ มีความสัมพันธ์กับการยอมรับของใหม่ ส่วนตัวแปรขนาดครอบครัว และขนาดเนื้อที่ที่ถือครอง ไม่มีความสัมพันธ์กับการยอมรับของใหม่

อุบลวรรณ สืบยุบล (2529) ศึกษาถึงปัจจัยบางประการที่มีอิทธิพลต่อการมีส่วนร่วมในการพัฒนาที่อยู่อาศัยของผู้มีรายได้น้อย โครงการพื้นที่นครบางบัว กรุงเทพมหานคร พบว่า ความเข้าใจในหลักการโครงการเป็นปัจจัยที่มีอิทธิพลต่อการมีส่วนร่วมในการพัฒนาที่อยู่อาศัยของหัวหน้าครัวเรือน ส่วนปัจจัยอื่นได้แก่ อายุ ระดับการศึกษา รายได้ และความรู้สึกพอใจในชุมชนไม่พบว่ามีผลต่อการมีส่วนร่วมในโครงการพัฒนาที่อยู่อาศัยของหัวหน้าครัวเรือนแต่อย่างใด

ประภาศรี พิทักษ์สินสุข (2532) ศึกษาการมีส่วนร่วมของประชาชนในโครงการพัฒนาชนบท ศึกษาเฉพาะกรณีโครงการสุพรรณบุรี พบว่า

- (1) ปัจจัยทางด้านสังคม ได้แก่ เพศ อายุ การศึกษา และการอาศัยอยู่ในหมู่บ้านติดต่อกันเป็นเวลานานมีความสัมพันธ์กับการเข้าร่วมของประชาชนในกิจกรรมการพัฒนา
- (2) ปัจจัยด้านเศรษฐกิจ ได้แก่ อาชีพและรายได้ของครอบครัวไม่มีความสัมพันธ์กับการเข้ามามีส่วนร่วมของประชาชนในกิจกรรมการพัฒนา
- (3) ปัจจัยด้านการเมือง การถูกชักจูงจากบุคคลในแวดวงราชการมีความสัมพันธ์กับการเข้ามามีส่วนร่วมของประชาชนในกิจกรรมการพัฒนา
- (4) ปัจจัยด้านการบริหารการจัดการ ได้แก่ ความถี่ในการนิเทศงานมีความสัมพันธ์กับการเข้ามามีส่วนร่วมของประชาชนในกิจกรรมการพัฒนา

สุนา นาคพงศ์ (2524) ได้ศึกษาปัจจัยที่มีความสัมพันธ์กับการตัดสินใจ เข้าร่วมกลุ่มโครงการกองทุนยาประจำหมู่บ้าน ตำบลลาดกระหัง อำเภอสนามชัยเขต จังหวัดฉะเชิงเทรา ซึ่งพบว่า เพศ สุขภาพของตนเองและสมาชิกในครอบครัวไม่มีความสัมพันธ์ต่อการตัดสินใจเข้าร่วมหรือไม่เข้าร่วมโครงการ ภาวะในการเป็นผู้นำในครอบครัวและความแตกต่างเรื่องอายุมีความสัมพันธ์กับการตัดสินใจเข้าร่วมหรือไม่เข้าร่วมโครงการโดย

กลุ่มที่ตัดสินใจเข้าร่วมโครงการสวนใหญ่มีอายุระหว่าง 30-39 ปี ปัจจัยด้านการสื่อสารระหว่างบุคคล พบว่าแหล่งสาร ความน่าเชื่อถือของแหล่งสาร ความยากง่ายของสาร ทิศทางการสื่อสาร ลักษณะการรับสารและความบ่อยครั้งในการสื่อสารมีความสัมพันธ์กับการตัดสินใจเข้าร่วมโครงการ ปัจจัยทางด้านกลุ่มเหตุผลซึ่งเป็นปัจจัยภายในของบุคคล ได้แก่ เป้าหมาย ความเชื่อ ค่านิยม นิสัย และขนบธรรมเนียมประเพณี ข้อผูกมัด โอกาส ความคาดหวัง และความสามารถ มีความสัมพันธ์กับการตัดสินใจเข้าร่วมโครงการ และเมื่อจัดลำดับความสำคัญของตัวแปรทั้งหมดด้วยการหาค่าทางสถิติแล้ว พบว่าตัวแปรที่มีอิทธิพลต่อการตัดสินใจเข้าร่วมในกองทุนยา คือ ลักษณะการรับรู้ข่าวสารในรูปของการประชุมกลุ่มย่อยหรือการประชุมชาวบ้าน

เยาวดี รวงชัยกุล (2520) ได้ศึกษาเรื่องการตัดสินใจของนักศึกษาอาชีวศึกษาในการเข้าศึกษาโครงการการศึกษาอาชีวศึกษา พบว่า ความต้องการส่วนบุคคลเป็นสาเหตุสำคัญของแรงจูงใจให้บุคคลตัดสินใจทำพฤติกรรมอย่างใดอย่างหนึ่ง ทางจิตวิทยาถือว่าเป็นมูลเหตุจูงใจ เปลี่ยนแปลงไม่ว่าจะเป็นความต้องการ ความสนใจ ความปรารถนา ทศนคติหรือค่านิยม สิ่งต่างๆ เหล่านี้จะเป็นพลังหรือกระตุ้นหรือจูงใจให้กระทำพฤติกรรมเพื่อไปสู่เป้าหมายที่ต้องการ

ธวัช ทองมณี (2539) ได้ศึกษาปัจจัยที่มีความสัมพันธ์กับการตัดสินใจในการยอมรับนวัตกรรมเกษตรยั่งยืน กรณีศึกษาเทคนิคการปลูกผักปลอดสารพิษ ตำบลบางเหริย อำเภอกวนเนียง จังหวัดสงขลา พบว่า ปัจจัยความเชื่อมั่นในประสิทธิผลของนวัตกรรมเป็นปัจจัยที่มีความสัมพันธ์สูงสุดกับการตัดสินใจยอมรับเทคนิคการปลูกผักปลอดสารพิษ แต่ปัจจัยด้านการศึกษา ขนาดถือครองที่ดิน จำนวนแรงงานที่ปลูกผักในครอบครัวและช่องทางการสื่อสาร ไม่มีความสัมพันธ์กับการตัดสินใจยอมรับเทคนิคการปลูกผักปลอดสารพิษ

วราพร ศรีสุพรรณ และอรทัย อาจอ่ำ (2536) ได้ประเมินผลโครงการสนับสนุนระบบเกษตรกรรมแบบยั่งยืนของศูนย์เทคโนโลยีเพื่อสังคมใน 4 จังหวัด ได้แก่ อำเภอเมือง จังหวัดสุรินทร์ อำเภอลำปลายมาศ จังหวัดบุรีรัมย์ อำเภอหนองเรือ จังหวัดขอนแก่น อำเภอเมือง อำเภอบางปลาม้า อำเภอศรีประจัน และอำเภอเดิมบางนางบวช จังหวัดสุพรรณบุรี ผลการศึกษาพบว่า อายุ จำนวนแรงงานในครัวเรือน สถานะและขนาดการถือครองที่ดิน และเงินลงทุน น่าจะมีความสัมพันธ์ต่อความสำเร็จของโครงการ แต่ความซับซ้อนยุ่งยากของเทคโนโลยี (ปุ๋ยชีวภาพ) ความไม่สะดวกในการเตรียมและจัดหา (สารสะเดา) การขาดการประสานงานของเจ้าหน้าที่โครงการกับองค์กรท้องถิ่น และกับเจ้าหน้าที่ของรัฐในระดับท้องถิ่น การขาดการทำงานอย่างใกล้ชิดของเจ้าหน้าที่โครงการกับองค์กรท้องถิ่น เป็นอุปสรรคต่อการขยายตัวของโครงการ

วีรบูรณ์ วิสารทสกุล (2538) ได้ศึกษากระบวนการยอมรับการทำเกษตรกรรมทางเลือกในหมู่บ้านภาคตะวันออกเฉียงเหนือ ด้วยวิธีวิจัยเชิงคุณภาพผ่านมุมมองทางมานุษยวิทยา หนึ่งในเงื่อนไขที่ศึกษาคือเงื่อนไขทางเศรษฐกิจ สังคม และประชากรที่มีความสัมพันธ์ต่อกระบวนการเผยแพร่กระจายและการยอมรับ ซึ่งประกอบไปด้วยตัวแปรดังต่อไปนี้ กรรมสิทธิ์ในที่ดิน / ขนาดที่ดิน / ลักษณะที่ดิน เงินทุนแรงงาน องค์กรท้องถิ่น บรรทัดฐานทางสังคม ตลาด / ผลผลิต ข้าวสาร / สีส่ องค์กรภายนอก และผู้นำ ผลการศึกษาพบว่า องค์กรท้องถิ่น องค์กรภายนอก และผู้นำ เป็นตัวแปรที่ส่งผลกระทบต่อการขยายตัวของเกษตรกรรมผสมผสานในพื้นที่ ส่วนตัวแปรเรื่องกรรมสิทธิ์ในที่ดิน ขนาดที่ดิน และแรงงาน ไม่มีผลกระทบต่อการขยายตัว ในขณะที่ตัวแปรเรื่องลักษณะที่ดิน เงินทุน บรรทัดฐานทางสังคม ตลาด / ผลผลิต ข้าวสาร / สีส่ มีผลกระทบต่อการขยายตัวของเกษตรผสมผสานในพื้นที่

สิรินภรณ์ เขจรกุล (2518) ได้ศึกษาลักษณะการยอมรับของใหม่ในหมู่บ้าน จังหวัดพระนครศรีอยุธยา ซึ่งเน้นของใหม่ในสามประเด็นด้วยกันคือ การลงทุนในไร่นา (farm inputs) ผลผลิตของไร่นา (farm outputs) และเทคนิควิธีการทำนา (farm techniques) ผลจากการศึกษาปรากฏว่า ชาวนายอมรับนวัตกรรมทางด้านเทคนิควิธีการทำนาในอัตราสูงที่สุด ส่วนข้าวสารเกี่ยวกับของใหม่ได้รับจากกำนัน ซึ่งเป็นผู้นำในท้องถิ่นมากที่สุด อีกทั้งยังพบว่า การเป็นสมาชิกกลุ่มเกษตรมีอิทธิพลต่อการยอมรับนวัตกรรม สำหรับปัจจัยอื่นๆ ที่ใช้หาความสัมพันธ์กับการยอมรับและไม่ยอมรับนวัตกรรม โดยเฉพาะปัจจัยทางด้านคุณลักษณะของบุคคล ไม่พบความแตกต่างกันอย่างเด่นชัด จึงไม่สามารถสรุปได้แน่ชัดว่า ปัจจัยได้มีอิทธิพลต่อการยอมรับและไม่ยอมรับนวัตกรรม

สุวัฒนา เฟงพินิจ (2524) ได้ทำการศึกษาเรื่อง "การยอมรับวิทยาการเกษตรแผนใหม่ตามโครงการสาธิตนา ครั้งที่ 2 ของเกษตรกรในท้องที่แขวงคันทนายาว เขตบางกะปิ กรุงเทพมหานคร" ผลการศึกษาปรากฏว่า "ไม่มีความแตกต่างอย่างมีนัยสำคัญทางสถิติระหว่างการยอมรับวิทยาการเกษตรแผนใหม่กับลักษณะการถือครองที่ดิน ระดับการศึกษา และรายได้ของเกษตรกร อย่างไรก็ตาม เกษตรกรที่มีการติดต่อกับเจ้าหน้าที่ส่งเสริมการเกษตร แสดงว่าเจ้าหน้าที่ส่งเสริมการเกษตรเป็นผู้กระตุ้นให้เกษตรกรยอมรับวิทยาการเกษตรแผนใหม่ อีกทั้งระดับการยอมรับสูงมากขึ้น ถ้ามีระบบชลประทานที่ดี มีการปรับปรุงพื้นที่เพาะปลูก และมีการประกันราคาผลผลิต

สิริรัตน์ บำรุงกรณ์ (2532) ศึกษาเรื่อง "ปัจจัยที่เกี่ยวข้องกับการยอมรับและไม่ยอมรับนวัตกรรมของชาวนา : ศึกษากรณีจังหวัดปัตตานี" ผลการศึกษาปรากฏว่า ชาวนามีระดับการยอมรับและไม่ยอมรับนวัตกรรมใกล้เคียงกัน โดยผู้ยอมรับมีจำนวนร้อยละ 61.67 และส่วนที่เหลือเป็นผู้ไม่ยอมรับ สำหรับปัจจัยที่สามารถอธิบายการยอมรับและไม่ยอมรับนวัตกรรมของชาวนาได้แก่ ศาสนา ขนาดที่นา วัตถุประสงค์

ในการทำนา ระดับความทันสมัย และการติดตามข่าวสารโดยพบว่าปัจจัยเหล่านี้มีความสัมพันธ์กับการยอมรับอย่างมีนัยสำคัญทางสถิติที่ระดับ 0.05 และปัจจัยการติดตามข่าวสารมีความสัมพันธ์กับการยอมรับนวัตกรรมมากที่สุด ส่วนปัจจัยที่ไม่มีความสัมพันธ์กับการยอมรับนวัตกรรมคือ อายุ ขนาดครอบครัว จำนวนปีที่ใช้ในการทำนา การตัดสินใจ และการเข้าร่วมกิจกรรมกลุ่ม

ปัจจัยที่มีอิทธิพลต่อการเข้าร่วมโครงการนำร่องฯ ของเกษตรกรรายย่อย

ผู้วิจัยได้ศึกษาปัจจัยที่มีอิทธิพลต่อเกษตรกรรายย่อยในการเข้าร่วมโครงการนำร่องเพื่อพัฒนาเกษตรกรรายย่อยในเขตภูมิโนนจะเชิงเทรา จากงานวิจัยที่เกี่ยวข้องเพื่อตั้งสมมติฐานดังต่อไปนี้

1. อายุ

จากงานวิจัยที่เกี่ยวข้อง พบว่า งานวิจัยของสุจินต์ ดาววิระกุล (2527) ศึกษาถึงปัจจัยที่มีผลต่อการมีส่วนร่วมของประชาชนในโครงการพัฒนาหมู่บ้าน ศึกษาเฉพาะกรณีหมู่บ้านชนะเลิศการประกวดหมู่บ้านดีเด่นระดับจังหวัดของจังหวัดนครสวรรค์ ประจำปี พ.ศ. 2527 พบว่า อายุไม่มีผลต่อระดับการมีส่วนร่วมของประชาชนในโครงการพัฒนาหมู่บ้าน และงานวิจัยของอุบลวรรณ สืบยุบล (2529) ศึกษาถึงปัจจัยบางประการที่มีอิทธิพลต่อการมีส่วนร่วมในการพัฒนาที่อยู่อาศัยของผู้มีรายได้น้อย โครงการพื้นที่นครบางบัว กรุงเทพมหานคร พบว่า อายุ ไม่มีความสัมพันธ์ต่อการมีส่วนร่วมในโครงการพัฒนาที่อยู่อาศัยของหัวหน้าครัวเรือนของตนเองแต่อย่างใด แต่แตกต่างจากงานวิจัยของสมใจ สังข์แสงม (2526) ศึกษาเรื่อง "ปัจจัยที่เกี่ยวข้องกับการยอมรับของใหม่ของชานาภาคใต้ : ศึกษากรณีจังหวัดนครศรีธรรมราช" พบว่า ตัวแปรระดับอายุ มีความสัมพันธ์กับการยอมรับของใหม่ และงานวิจัยของประภาศรี พิทักษ์สินสุข (2532) ศึกษาการมีส่วนร่วมของประชาชนในโครงการพัฒนาชนบท ศึกษาเฉพาะกรณีโครงการสุพรรณบุรี พบว่า อายุมีความสัมพันธ์กับการเข้าร่วมของประชาชนในกิจกรรมการพัฒนา

ดังนั้น ปัจจัยด้านอายุอาจมีผลหรือไม่มีผลต่อการเข้าร่วมโครงการนำร่องฯ ของเกษตรกรรายย่อย อย่างไรก็ตาม ผู้วิจัยคาดว่า เกษตรกรที่มีอายุน่าจะเข้าร่วมโครงการนำร่องฯ มากกว่าเกษตรกรที่มีอายุน้อยกว่า

2. ระดับการศึกษา

จากงานวิจัยที่เกี่ยวข้อง พบว่า งานวิจัยของธวัช ทองมณี (2539) ได้ศึกษาปัจจัยที่มีความสัมพันธ์กับการตัดสินใจในการยอมรับนวัตกรรมเกษตรยั่งยืน กรณีศึกษาเทคนิคการปลูกผักปลอดสารพิษ ตำบลบางเหียง อำเภอควนเนียง จังหวัดสงขลา พบว่า ปัจจัยด้านการศึกษาไม่มีความสัมพันธ์กับการตัดสินใจยอมรับเทคนิคการปลูกผักปลอดสารพิษ และงานวิจัยของอุบลวรรณ สืบยุบล (2529) ศึกษาถึงปัจจัยบางประการที่มีอิทธิพลต่อการมีส่วนร่วมในการพัฒนาที่อยู่อาศัยของผู้มีรายได้น้อย โครงการพื้นที่นครบางบัว กรุงเทพมหานคร พบว่า ระดับการศึกษา ไม่มีความสัมพันธ์ต่อการมีส่วนร่วมในโครงการพัฒนาที่อยู่อาศัยของหัวหน้าครัวเรือนของตนเองแต่อย่างใด แต่แตกต่างจากงานวิจัยของประภาศรี พิทักษ์สินสุข (2532) ศึกษาการมีส่วนร่วมของประชาชนในโครงการพัฒนาชนบท ศึกษาเฉพาะกรณีโครงการสุพรรณบุรี พบว่า การศึกษามีความสัมพันธ์กับการเข้าร่วมของประชาชนในกิจกรรมการพัฒนา ซึ่งผู้ที่มีการศึกษาสูงกว่าจะมีส่วนร่วมของประชาชนในโครงการพัฒนาชนบทมากกว่าผู้ที่มีการศึกษาต่ำกว่า และงานวิจัยของสมใจ สังข์เสถม (2526) ศึกษาเรื่อง "ปัจจัยที่เกี่ยวข้องกับการยอมรับของใหม่ของชาวนาภาคใต้ : ศึกษากรณีจังหวัดนครศรีธรรมราช" พบว่า ระดับการศึกษา มีความสัมพันธ์กับการยอมรับของใหม่ ซึ่งผู้ที่มีการศึกษาสูงกว่าจะมีการยอมรับของใหม่ได้ดีกว่าผู้ที่มีการศึกษาต่ำกว่า

ปัจจัยด้านอายุอาจมีผลหรือไม่มีผลต่อการเข้าร่วมโครงการนำร่องฯ ของเกษตรกร รายย่อย อย่างไรก็ตาม ผู้วิจัยคาดว่า เกษตรกรที่มีระดับการศึกษาสูงกว่าน่าจะเข้าร่วมโครงการนำร่องฯ มากกว่าเกษตรกรที่มีระดับการศึกษาที่ต่ำกว่า

3. รายได้

จากงานวิจัยที่เกี่ยวข้อง พบว่า งานวิจัยของสุจินต์ ดาววีระกุล (2527) ศึกษาถึงปัจจัยที่มีผลต่อการมีส่วนร่วมของประชาชนในโครงการพัฒนาหมู่บ้าน ศึกษาเฉพาะกรณีหมู่บ้านชนะเลิศการประกวดหมู่บ้านดีเด่นระดับจังหวัดของจังหวัดนครสวรรค์ ประจำปี พ.ศ. 2527 พบว่า รายได้ไม่มีผลต่อระดับการมีส่วนร่วมของประชาชนในโครงการพัฒนาหมู่บ้าน และงานวิจัยของสุวัฒนา เฟ่งพิณิจ (2524) ได้ทำการศึกษาเรื่อง "การยอมรับวิทยาการเกษตรแผนใหม่ตามโครงการสาธิตนา ครั้งที่ 2 ของเกษตรกรในท้องที่แขวงคันทนายาว เขตบางกะปิ กรุงเทพมหานคร" ผลการศึกษาปรากฏว่า รายได้ไม่มีความแตกต่างอย่างมีนัยสำคัญทางสถิติระหว่างการยอมรับ

วิทยาการเกษตรแผนใหม่กับลักษณะการถือครองที่ดิน แต่แตกต่างจากงานวิจัยของกรมการพัฒนาชุมชน (2519) ทำการวิจัยโครงการสารภี ตำบลขัวมุง อำเภอสารภี จังหวัดเชียงใหม่ พบว่า รายได้เป็นปัจจัยที่มีผลต่อการสมัคร เข้าเป็นสมาชิกกลุ่ม

ปัจจัยด้านรายได้อาจมีผลหรือไม่มีผลต่อการเข้าร่วมโครงการนำร่องฯ ของเกษตรกร รายย่อย อย่างไรก็ตาม ผู้วิจัยคาดว่า เกษตรกรที่มีรายได้มากกว่าน่าจะเข้าร่วมโครงการนำร่องฯ มากกว่าเกษตรกร ที่มีรายได้น้อยกว่า

4. ขนาดครอบครัว

จากงานวิจัยที่เกี่ยวข้อง พบว่า งานวิจัยของสิริรัตน์ บำรุงกรณ์ (2532) ศึกษาเรื่อง “ปัจจัยที่เกี่ยวข้องกับการยอมรับและไม่ยอมรับนวัตกรรมของชาวนา : ศึกษากรณีจังหวัดปัตตานี” พบว่า ปัจจัย ด้านขนาดครอบครัวไม่มีความสัมพันธ์กับการยอมรับนวัตกรรม และงานวิจัยของสมใจ สังข์แสงตม (2526) ศึกษา เรื่อง “ปัจจัยที่เกี่ยวข้องกับการยอมรับของใหม่ของชาวนาภาคใต้ : ศึกษากรณีจังหวัดนครศรีธรรมราช” ผลจากการ ทดสอบสมมติฐาน พบว่า ขนาดครอบครัว ไม่มีความสัมพันธ์กับการยอมรับของใหม่

ปัจจัยด้านขนาดครอบครัวอาจมีผลหรือไม่มีผลต่อการเข้าร่วมโครงการนำร่องฯ ของ เกษตรกรรายย่อย อย่างไรก็ตาม ผู้วิจัยคาดว่า เกษตรกรที่มีขนาดครอบครัวใหญ่กว่าน่าจะเข้าร่วมโครงการนำร่องฯ มากกว่าเกษตรกรที่มีขนาดครอบครัวเล็กกว่า

5. การสนับสนุนทางการเงิน

ผู้วิจัยไม่ค้นพบงานวิจัยที่เกี่ยวข้องด้านการสนับสนุนทางการเงินเพื่อเกษตรกรรวม โดยตรง แต่มีงานวิจัยที่ใกล้เคียง ได้แก่ กรรณิกา ชมดี (2524) ศึกษาการมีส่วนร่วมของประชาชนที่มีผลต่อการ พัฒนาเศรษฐกิจ ศึกษาเฉพาะกรณีโครงการสารภี ตำบลท่าช้าง อำเภอวารินชำราบ จังหวัดอุบลราชธานี พบว่า ความต้องการเงินทุนเป็นปัจจัยจูงใจให้ประชาชนเข้ามามีส่วนร่วมมากที่สุด และงานวิจัยของวราพร ศรีสุพรรณ และอรทัย อาจอ่ำ (2536) ได้ประเมินผลโครงการสนับสนุนระบบเกษตรกรรมแบบยั่งยืนของศูนย์เทคโนโลยีเพื่อ สังคมใน 4 จังหวัด ได้แก่ อำเภอเมือง จังหวัดสุรินทร์ อำเภอลำปลายมาศ จังหวัดบุรีรัมย์ อำเภอหนองเรือ จังหวัด ขอนแก่น อำเภอเมือง อำเภอบางปลาม้า อำเภอศรีประจัน และอำเภอเดิมบางนางบวช จังหวัดสุพรรณบุรี พบว่า เงินลงทุนมีความสัมพันธ์ต่อความสำเร็จของโครงการ

ปัจจัยด้านการสนับสนุนทางการเงินอาจมีผลหรือไม่มีผลต่อการเข้าร่วมโครงการนำร่องฯ ของเกษตรกรรายย่อย อย่างไรก็ตาม ผู้วิจัยคาดว่า เกษตรกรที่ได้รับการสนับสนุนทางการเงินมากกว่า น่าจะเข้าร่วมโครงการนำร่องฯ มากกว่าเกษตรกรที่ได้รับการสนับสนุนทางการเงินน้อยกว่า

6. การมีโอกาสเห็นตัวอย่างความสำเร็จของเกษตรกรมัยยั่งยืน

ผู้วิจัยไม่ค้นพบงานวิจัยที่เกี่ยวข้องด้านการมีโอกาสเห็นตัวอย่างความสำเร็จของเกษตรกรมัยยั่งยืนโดยตรง แต่มีงานวิจัยที่ใกล้เคียง ได้แก่ งานวิจัยของสิริรัตน์ บำรุงกรณ์ (2532) ศึกษาเรื่อง "ปัจจัยที่เกี่ยวข้องกับการยอมรับและไม่ยอมรับนวัตกรรมของชาวนา : ศึกษากรณีจังหวัดปัตตานี" พบว่า การติดตามข่าวสารโดยพบว่าปัจจัยเหล่านี้มีความสัมพันธ์กับการยอมรับอย่างมีนัยสำคัญทางสถิติที่ระดับ 0.05 กล่าวคือ ชาวนาที่ติดตามข่าวสารเสมอย่อมมีระดับการยอมรับนวัตกรรมได้ดีกว่าชาวนาที่ไม่ค่อยมีการติดตามงาน และงานวิจัยของสิรินภรณ์ เขฏฐากุล (2518) ได้ศึกษาลักษณะการยอมรับของใหม่ในหมู่บ้าน จังหวัดพระนครศรีอยุธยา พบว่า ชาวนายอมรับนวัตกรรมทางด้านเทคนิควิธีการทำนา (farm techniques) ในอัตราสูงที่สุด เนื่องจากชาวนาได้มีโอกาสได้เห็นเทคนิคด้วยตนเอง หากชาวนาที่มีโอกาสได้เห็นเทคนิคมากกว่าย่อมมีการยอมรับนวัตกรรมได้ดีกว่าชาวนาที่มีโอกาสได้เห็นเทคนิคน้อยกว่า

ปัจจัยด้านการมีโอกาสเห็นตัวอย่างของเกษตรกรมัยยั่งยืนอาจมีผลหรือไม่มีผลต่อการเข้าร่วมโครงการนำร่องฯ ของเกษตรกรรายย่อย อย่างไรก็ตาม ผู้วิจัยคาดว่า เกษตรกรที่มีโอกาสเห็นตัวอย่างความสำเร็จของเกษตรกรมัยยั่งยืนมากกว่าน่าจะเข้าร่วมโครงการนำร่องฯ มากกว่าเกษตรกรที่มีโอกาสเห็นตัวอย่างความสำเร็จของเกษตรกรมัยยั่งยืนน้อยกว่า

7. การติดต่อกับเจ้าหน้าที่โครงการนำร่องฯ

ผู้วิจัยไม่ค้นพบงานวิจัยที่เกี่ยวข้องกับการติดต่อกับเจ้าหน้าที่โครงการนำร่องฯ โดยตรง แต่มีงานวิจัยที่ใกล้เคียง ได้แก่ งานวิจัยของประภาศรี พิทักษ์สินสุข (2532) ศึกษาการมีส่วนร่วมของประชาชนในโครงการพัฒนาชนบท ศึกษาเฉพาะกรณีโครงการสุพรรณบุรี พบว่า ความถี่ในการนิเทศงานมีความสัมพันธ์กับการเข้ามามีส่วนร่วมของประชาชนในกิจกรรมการพัฒนา ซึ่งความถี่ในการนิเทศงานที่มีสัดส่วนสูงกว่าจะมีส่วนในการเข้ามามีส่วนร่วมของประชาชน มากกว่าความถี่ในการนิเทศงานที่มีสัดส่วนน้อยกว่า และงานวิจัยของสุมนา นาคพงศ์ (2524) ได้ศึกษาปัจจัยที่มีความสัมพันธ์กับการตัดสินใจ เข้าร่วมกลุ่มโครงการ

กองทุนยาประจำหมู่บ้าน ตำบลลาดกระทิง อำเภอสนามชัยเขต จังหวัดฉะเชิงเทรา พบว่า ความบ่อยครั้งในการสื่อสารมีความสัมพันธ์กับการตัดสินใจเข้าร่วมโครงการ กล่าวคือ การติดต่อที่บ่อยครั้งกว่าจะมีอิทธิพลต่อการตัดสินใจเข้าร่วมโครงการมากกว่าการติดต่อที่ไม่บ่อยครั้ง

ปัจจัยด้านการติดต่อกับเจ้าหน้าที่โครงการนำร่องฯ อาจมีผลหรือไม่มีผลต่อการเข้าร่วมโครงการนำร่องฯ ของเกษตรกรรายย่อย อย่างไรก็ตาม ผู้วิจัยคาดว่า เกษตรกรที่ได้รับการติดต่อกับเจ้าหน้าที่โครงการนำร่องฯ มากกว่าน่าจะเข้าร่วมโครงการนำร่องฯ มากกว่าเกษตรกรที่ได้รับการติดต่อกับเจ้าหน้าที่โครงการนำร่องฯ น้อยกว่า

8. ทักษะคน

จากงานวิจัยที่เกี่ยวข้อง พบว่า งานวิจัยของเยาวดี ราชชัยกุล (2520) ได้ศึกษาเรื่องการตัดสินใจของนักศึกษาอรรณพในการเข้าศึกษาโครงการการศึกษาอรรณพ พบว่า ทักษะคนจะเป็นพลังหรือกระตุ้นหรือจูงใจให้กระทำพฤติกรรมเพื่อไปสู่เป้าหมายที่ต้องการ และงานวิจัยของสมใจ สังข์เสถม (2526) ศึกษาเรื่อง "ปัจจัยที่เกี่ยวข้องกับการยอมรับของใหม่ของชาวนาภาคใต้ : ศึกษากรณีจังหวัดนครศรีธรรมราช" พบว่า ทักษะคนมีความสัมพันธ์กับการยอมรับของใหม่ กล่าวคือ ชาวนาที่มีทักษะคนที่ดีต่อของใหม่ยอมรับได้ดีกว่าชาวนาที่ไม่มีทักษะคนที่ดีต่อของใหม่

ปัจจัยด้านทักษะคนอาจมีผลหรือไม่มีผลต่อการเข้าร่วมโครงการนำร่องฯ ของเกษตรกรรายย่อย อย่างไรก็ตาม ผู้วิจัยคาดว่า เกษตรกรที่มีทักษะคนที่ดีต่อโครงการนำร่องฯ น่าจะเข้าร่วมโครงการนำร่องฯ มากกว่าเกษตรกรที่ไม่มีทักษะคนที่ดีต่อโครงการนำร่องฯ

9. ความเชื่อมั่น

จากงานวิจัยที่เกี่ยวข้อง พบว่า สุมนา นาคพงศ์ (2524) ได้ศึกษาปัจจัยที่มีความสัมพันธ์กับการตัดสินใจ เข้าร่วมกลุ่มโครงการกองทุนยาประจำหมู่บ้าน ตำบลลาดกระทิง อำเภอสนามชัยเขต จังหวัดฉะเชิงเทรา พบว่า ความเชื่อมั่นมีความสัมพันธ์กับการตัดสินใจเข้าร่วมโครงการ และงานวิจัยของธวัช ทองมณี (2539) ได้ศึกษาปัจจัยที่มีความสัมพันธ์กับการตัดสินใจในการยอมรับนวัตกรรมเกษตรยั่งยืน กรณีศึกษาเทคนิคการปลูกผักปลอดสารพิษ ตำบลบางเหริ่ง อำเภอควนเนียง จังหวัดสงขลา พบว่า ปัจจัยความเชื่อมั่นในประสิทธิผลของนวัตกรรมเป็นปัจจัยที่มีความสัมพันธ์สูงที่สุดกับการตัดสินใจยอมรับเทคนิคการปลูกผักปลอด

สารพิษ กล่าวคือ เกษตรกรที่มีสัดส่วนความเชื่อมั่นมากกว่าย่อมมีการตัดสินใจยอมรับได้สูงกว่าเกษตรกรที่มีสัดส่วนความเชื่อมั่นน้อยกว่า

ปัจจัยด้านความเชื่อมั่นอาจมีผลหรือไม่มีผลต่อการเข้าร่วมโครงการนำร่องฯ ของเกษตรกรรายย่อย อย่างไรก็ตาม ผู้วิจัยคาดว่า เกษตรกรที่มีความเชื่อมั่นต่อโครงการนำร่องฯ น่าจะเข้าร่วมโครงการนำร่องฯ มากกว่าเกษตรกรที่ไม่มีความเชื่อมั่นต่อโครงการนำร่องฯ

สมมติฐานของการวิจัย

1. เกษตรกรที่มีอายุมากกว่าน่าจะเข้าร่วมโครงการนำร่องฯ มากกว่าเกษตรกรที่มีอายุน้อยกว่า
2. เกษตรกรที่มีระดับการศึกษาสูงกว่าน่าจะเข้าร่วมโครงการนำร่องฯ มากกว่าเกษตรกรที่มีระดับการศึกษาที่ต่ำกว่า
3. เกษตรกรที่มีรายได้มากกว่าน่าจะเข้าร่วมโครงการนำร่องฯ มากกว่าเกษตรกรที่มีรายได้น้อยกว่า
4. เกษตรกรที่มีขนาดครอบครัวใหญ่กว่าน่าจะเข้าร่วมโครงการนำร่องฯ มากกว่าเกษตรกรที่มีขนาดครอบครัวเล็กกว่า
5. เกษตรกรที่เคยได้รับการสนับสนุนทางการเงินน่าจะเข้าร่วมโครงการนำร่องฯ มากกว่าเกษตรกรที่ไม่เคยได้รับการสนับสนุนทางการเงิน
6. เกษตรกรที่เคยมีโอกาสเห็นตัวอย่างความสำเร็จของเกษตรกรมัยยังยืนน่าจะเข้าร่วมโครงการนำร่องฯ มากกว่าเกษตรกรที่ไม่เคยมีโอกาสเห็นตัวอย่างความสำเร็จของเกษตรกรมัยยังยืน
7. เกษตรกรที่เคยได้รับการติดต่อกับเจ้าหน้าที่โครงการนำร่องฯ น่าจะเข้าร่วมโครงการนำร่องฯ มากกว่าเกษตรกรที่ไม่ได้รับการติดต่อกับเจ้าหน้าที่โครงการนำร่องฯ น้อยกว่า
8. เกษตรกรที่มีทัศนคติที่ดีต่อโครงการนำร่องฯ น่าจะเข้าร่วมโครงการนำร่องฯ มากกว่าเกษตรกรที่ไม่มีทัศนคติที่ดีต่อโครงการนำร่องฯ
9. เกษตรกรที่มีความเชื่อมั่นต่อโครงการนำร่องฯ น่าจะเข้าร่วมโครงการนำร่องฯ มากกว่าเกษตรกรที่ไม่มีความเชื่อมั่นต่อโครงการนำร่องฯ

ขอบเขตของการวิจัย

ผู้วิจัยทำการศึกษาพื้นที่ในเขตภูมิโนแควจะเชิงเทราทั้งหมด 12 หมู่บ้าน ได้แก่
อำเภอสนามชัยเขต จำนวน 11 หมู่บ้าน ดังนี้

1. บ้านบางพะเนียง	หมู่ที่ 2	ต.คูยายหมี่
2. บ้านสระไม้แดง	หมู่ที่ 5	ต.คูยายหมี่
3. บ้านยางแดง	หมู่ที่ 6	ต.คูยายหมี่
4. บ้านวังไทร	หมู่ที่ 7	ต.คูยายหมี่
5. บ้านท่าม่วง	หมู่ที่ 9	ต.คูยายหมี่
6. บ้านอ่างทอง	หมู่ที่ 10	ต.คูยายหมี่
7. บ้านห้วยกบ	หมู่ที่ 15	ต.คูยายหมี่
8. บ้านหนองคล้า	หมู่ที่ 5	ต. คูยายหมี่
9. บ้านป่าอีแตน	หมู่ที่ 12	ต. คูยายหมี่
10. บ้านห้วยน้ำใส	หมู่ที่ 1	ต.ลาดกระทิง
11. บ้านหนองแสง	หมู่ที่ 1	ต.ลาดกระทิง
<u>อำเภอท่าตะโก</u> จำนวน 1 หมู่บ้าน คือ		
12. บ้านทุ่งยายชี	หมู่ที่ 3	ต.ท่าตะโก

การศึกษาวิจัยในครั้งนี้ ได้ทำการศึกษา 2 กลุ่มตัวอย่าง ได้แก่

1. กลุ่มเกษตรกรต้นแบบ ตามรายชื่อของโครงการนำร่อง ฯ เขตภูมิโนแควจะเชิงเทรา จำนวน 50 ราย ในเขต 12 หมู่บ้านดังที่กล่าวไว้แล้ว

2. กลุ่มเกษตรกรรายย่อยที่ไม่ได้เข้าร่วมโครงการนำร่องฯ จำนวน 420 ราย อาศัยอยู่ในเขต 12 หมู่บ้านดังที่กล่าวไว้แล้ว

ในกรณีของกลุ่มตัวอย่างที่เป็นเกษตรกรรายย่อยที่ไม่ได้เข้าร่วมโครงการนำร่องฯ
 ทำการศึกษากับหัวหน้าครอบครัว ฯ ละ 1 ราย

ผู้วิจัย

ตัวแปรที่ใช้ในการวิจัย

1. ปัจจัยที่มีอิทธิพลต่อเกษตรกรรายย่อยในการเข้าร่วมโครงการนำร่องเพื่อพัฒนาเกษตรกรรมยั่งยืนของเกษตรกรรายย่อยในเขตภูมิโนเวศน์ฉะเชิงเทรา

ตัวแปรต้น คือ ปัจจัยในการเข้าร่วมโครงการนำร่องฯ ได้แก่

- อายุ
- ระดับการศึกษา
- ขนาดครอบครัว
- ทัศนคติ
- ความเชื่อมั่นในโครงการ
- รายได้ครอบครัว
- การสนับสนุนด้านการเงิน
- การมีโอกาสได้เห็นตัวอย่างความสำเร็จ
- การติดต่อสื่อสารของเจ้าหน้าที่โครงการ

ตัวแปรตาม คือ การเข้าร่วมโครงการนำร่องฯ ของเกษตรกรรายย่อย

2. ความเปลี่ยนแปลงที่เกิดขึ้นหลังจากที่เกษตรกรได้เข้าร่วมโครงการนำร่องฯ เพื่อพัฒนาเกษตรกรรมยั่งยืนของเกษตรกรรายย่อยในเขตภูมิโนเวศน์ฉะเชิงเทราแล้ว

ตัวแปรต้น คือ การปรับเปลี่ยนกระบวนการทัศน์

- กระบวนการเรียนรู้
- กระบวนการกลุ่ม

ตัวแปรตาม คือ การเปลี่ยนแปลงด้านต่างๆ ได้แก่

1. ฐานการผลิต
2. ฐานทรัพยากร
3. ฐานชุมชน
4. ฐานภูมิปัญญา

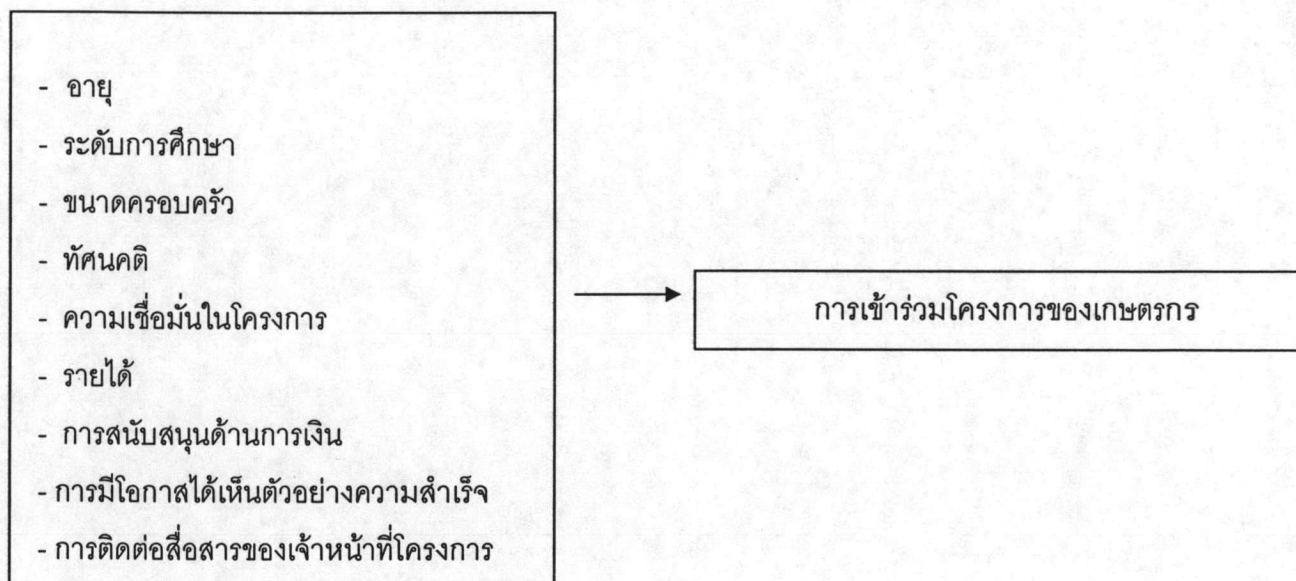
นิยามศัพท์เฉพาะที่ใช้ในการวิจัย

โครงการนำร่องเพื่อพัฒนาเกษตรกรรมยั่งยืนของเกษตรกรรายย่อยเขตภูมินิเวศน์ฉะเชิงเทรา หมายถึง โครงการนำร่องเพื่อพัฒนาเกษตรกรรมยั่งยืนของเกษตรกรรายย่อย ในเขตจังหวัดฉะเชิงเทรา ใน 2 อำเภอ ได้แก่ อำเภอสนามไชยเขตและอำเภอท่าตะเกียบ

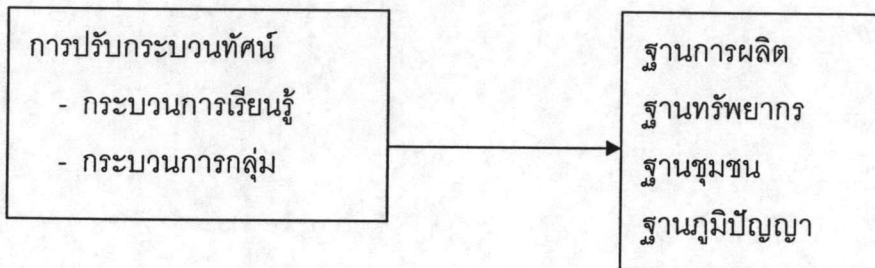
เกษตรกรต้นแบบ คือ เกษตรกรที่เข้าร่วมโครงการนำร่องเพื่อพัฒนาเกษตรกรรมยั่งยืนของเกษตรกรรายย่อยเขตภูมินิเวศน์ฉะเชิงเทราแล้ว มีแนวคิดและกระบวนการดำเนินการเกษตรในลักษณะเกษตรกรรมยั่งยืนอย่างเต็มรูปแบบสามารถเป็นตัวอย่างความสำเร็จของรูปแบบเกษตรกรรมยั่งยืนในชุมชนได้

กรอบแนวคิดที่ใช้ในการวิจัย

1. ปัจจัยที่มีอิทธิพลต่อเกษตรกรรายย่อยในการเข้าร่วมโครงการนำร่องเพื่อพัฒนาเกษตรกรรมยั่งยืนของเกษตรกรรายย่อยในเขตภูมินิเวศน์ฉะเชิงเทรา



2. การเปลี่ยนแปลงที่เกิดขึ้นหลังจากที่เกษตรกรได้เข้าร่วมโครงการนำร่องฯ เพื่อพัฒนาเกษตรกรรม ยั่งยืนของเกษตรกรรายย่อยในเขตภูมิโนแควนจะเซิงเทราแล้ว



ประโยชน์ที่คาดว่าจะได้รับ

1. ทำให้ทราบถึงปัจจัยต่างๆ ที่ทำให้เกษตรกรเข้าร่วมโครงการนำร่องฯ ซึ่งเป็นโครงการที่มีความสำคัญในด้านการปรับเปลี่ยนวิถีการดำรงชีวิตของเกษตรกรในประเทศไทยในยุควิกฤติเศรษฐกิจในปัจจุบัน ซึ่งข้อมูลที่สำคัญที่ได้จะสามารถนำมาศึกษาและปรับใช้ให้เหมาะสมในการวางแผนและการเผยแพร่โครงการที่เกี่ยวข้องกับการเกษตรต่อไปได้
2. ทำให้ทราบถึงการเปลี่ยนแปลงที่เกิดขึ้นเมื่อเกษตรกรได้เข้าร่วมโครงการนำร่องฯ เพื่อศึกษาว่ามีความเป็นไปได้ของทิศทางที่นำไปสู่ความสำเร็จมากน้อยเพียงใด สามารถนำไปใช้ปรับปรุงในการปฏิบัติงานสำหรับโครงการการพัฒนาทางเกษตรต่อไปได้
3. ทำให้ได้ข้อมูล ความรู้ที่เกี่ยวกับโครงการทางการเกษตรในลักษณะนี้ ที่เป็นโครงการที่ต้องใช้เวลา เงินทุนและความร่วมมือจากทุกฝ่าย ทำให้ผู้กำหนดนโยบายและผู้ปฏิบัติได้ใช้ศึกษาและวางแผนต่อไป