

บทที่ 4

ผู้ใช้แรงงานก่อสร้าง

เพื่อที่จะฉายภาพของผู้ใช้แรงงานก่อสร้างให้ชัดเจนมากยิ่งขึ้นในทุกๆ ด้าน ในบทนี้จะได้บรรยายถึงที่มา หรือกระบวนการเข้าสู่แรงงานก่อสร้าง สภาพทั่วไปทางเศรษฐกิจและสังคม การประมาณการการย้ายถิ่นทั้งชั่วคราวและถาวร และกำลังแรงงานและการมีงานทำช่วงแผน 8 (2540-2544) ในส่วนที่เกี่ยวข้องกับผู้ใช้แรงงานก่อสร้าง ตลอดจนกฎระเบียบ ข้อบังคับ หรือข้อเสนอแนะ ของส่วนราชการที่เกี่ยวข้องกับที่อยู่อาศัยชั่วคราวของผู้ใช้แรงงานก่อสร้าง โดยในตอนท้ายจะกล่าวถึงแรงงานก่อสร้างไทยในต่างประเทศ ที่ประเทศสิงคโปร์

งานวิจัยของ รศ.ดร.สุภาวศ์ อัญทวานิช (2534) ได้กล่าวถึงการจัดช่วงชั้นทางสังคมของอาชีพต่างๆ 89 อาชีพ ในสังคมไทย และได้กล่าวถึงเกียรติภูมิของอาชีพกรรมกรไว้ด้วย ซึ่งจัดอยู่ในช่วงชั้นอาชีพที่มีเกียรติภูมิต่ำกว่า 16 อาชีพ ช่วงชั้นอาชีพที่มีเกียรติภูมิปานกลางก่อนข้างต่ำ 31 อาชีพ ช่วงชั้นอาชีพที่มีเกียรติภูมิมระดับปานกลางก่อนข้างสูง 30 อาชีพ และช่วงชั้นอาชีพที่มีเกียรติภูมิมระดับสูงมี 12 อาชีพ

อาชีพในช่วงชั้นล่างเป็นอาชีพที่ใช้แรงกายเป็นหลัก นับตั้งแต่อดีตจนถึงปัจจุบันขณะทำการสำรวจ และเหตุผลสำหรับเกียรติภูมิต่ำ จากการวิจัยพบว่าเนื่องจากเป็นอาชีพที่สังคมรังเกียจไว้ซึ่งเกียรติยศ เป็นที่เสื่อมเสีย ไร้มารยาท ใช้แต่แรงกาย ไม่มีความรู้ ล้าบาก เป็นงานชั้นต่ำ อาชีพไม่มั่นคง เสี่ยง ไม่เจริญก้าวหน้า เสี่ยงเปรียบ เกียจคร้าน นำเบื้อหน้า ย่ำแย่ รายได้น้อย ไม่เป็นตัวของตัวเอง

เหตุผลเหล่านี้ คงจะพอทำให้เห็นภาพของกรรมกร หรือแรงงานก่อสร้างในสังคมไทยได้ชัดเจนว่าเป็นอย่างไร ซึ่งตรงกันข้ามกับเหตุผลสำหรับเกียรติภูมิสูง เนื่องจากเป็นอาชีพที่มีอำนาจ มีความรับผิดชอบสูง ทำหาย สร้างสรรค์ ต้องใช้สมอง เป็นที่พึง เสียดละ มีเกียรติ ใ้ รายได้สูงสบาย เป็นตัวของตัวเอง

อย่างไรก็ตามยังมีการกำหนดอาชีพสงวนสำหรับคนไทย ในพระราชกฤษฎีกา กำหนดงานในอาชีพและวิชาชีพที่ห้ามคนต่างด้าวทำ พ.ศ. 2522 มี 39 อาชีพ เช่น งานกรรมกร งานกสิกรรม งานช่างไม้ ก่ออิฐ ฯลฯ ซึ่งส่วนใหญ่เป็นงานในกลุ่มอาชีพเกษตรกรรม และคนงาน ซึ่งอาชีพสงวนเหล่านี้เป็นอาชีพที่มีเกียรติภูมิปานกลางถึงต่ำ ซึ่งยังไม่ได้ช่วยให้คนไทยได้ประกอบอาชีพที่มีโอกาสจะเลื่อนขั้นทางสังคมมากนัก ขณะเดียวกันในปัจจุบันกลับมีการละเมิดในการปฏิบัติให้คนต่างด้าวประกอบอาชีพเหล่านี้ได้ ซึ่งปัจจุบันมีแรงงานผิดกฎหมายที่ลักลอบเข้ามาทำงานในประเทศไทยกว่า 700,000 คน (ข่าวช่าง, กันยายน : 2539)

นโยบายแรงงานต่างชาติเหล่านี้รัฐบาลได้ประกาศออกมาหลังจากผ่านความเห็นชอบของคณะรัฐมนตรี ตามข้อเสนอของสภาความมั่นคงแห่งชาติ (สมช.) เห็นชอบให้แรงงานต่างชาติสามารถเข้ามาทำงานได้ในพื้นที่อนุญาต 43 จังหวัด โดยภาคเหนือ 9 จังหวัด ภาคกลาง 15 จังหวัด ภาคตะวันออก 5 จังหวัด ภาคตะวันออกเฉียงเหนือ 2 จังหวัด และภาคใต้ 12 จังหวัด โดยมีกระทรวงมหาดไทยเป็นหน่วยงานหลัก ในการควบคุมดูแลการหลบหนีเข้าเมือง และความสงบเรียบร้อย ซึ่งตัวเลขจริงจากการรายงานตัวของแรงงานต่างชาติมีประมาณ 370,000 คน เท่านั้น แสดงว่ายังคงมีแรงงานต่างชาติเดือนอีกเกือบล้านคน ซึ่งยังคงก่อปัญหาให้ต้องติดตามอีกมากมาย

4.1 สภาพทั่วไปทางเศรษฐกิจและสังคม

แรงงานก่อสร้างจากต่างจังหวัดที่เข้ามาในกรุงเทพมหานคร ให้ภาพลักษณ์ที่แตกต่างจากคนจากกรุงเทพมหานคร ที่เดินทางไปต่างจังหวัด โดยเฉพาะในจังหวัดท่องเที่ยว การเดินทางไปท่องเที่ยวของชาวกรุงเทพมหานคร ย่อมแตกต่างจากการเข้ามายังกรุงเทพมหานครของชาวต่างจังหวัด ซึ่งชาวต่างจังหวัดต้องการเข้ามาหาเงิน มาหางานทำ มาลำบาก ไม่ค่อยจะมีกิน ไม่มีที่อยู่อาศัย ก่อให้เกิดชุมชนแออัด มีส่วนในการสร้างปัญหาจราจรให้หนักขึ้น สภาพสิ่งแวดล้อมเป็นพิษมากขึ้นตามลำดับ เนื่องจากข้อจำกัดต่างๆ ในการบริการจากภาครัฐ

อย่างไรก็ตาม การขยายตัวทางเศรษฐกิจภายในประเทศอย่างต่อเนื่อง ทำให้การขยายงานภาคอุตสาหกรรมและธุรกิจต่างๆ เติบโตขึ้นตามลำดับ โดยเฉพาะในภาคอุตสาหกรรมก่อสร้าง เช่น ก่อสร้างโรงงานอุตสาหกรรม อาคารสำนักงาน อาคารพักอาศัย อาคารสาธารณะและธุรกิจบริการ สังเกตได้จากตารางที่ 4.1 มีบริษัทก่อสร้างจดทะเบียนเพิ่มมากขึ้นในแต่ละปี ตามลำดับรวมทั้งการเพิ่มมากขึ้นของผู้ใช้แรงงานก่อสร้างดังเช่น ในปีพ.ศ. 2536 มีบริษัทก่อสร้าง 7,059 แห่ง ด้วยกำลังแรงงานก่อสร้างรวม 377,014 คน ต่อมาในปี พ.ศ. 2538 บริษัทก่อสร้างได้เพิ่มมาก

ขึ้นเป็น 14,216 แห่ง โดยมีกำลังแรงงานก่อสร้างรวม 734,469 คน ซึ่งตัวเลขได้เพิ่มมากขึ้นประมาณ 2 เท่า

จำนวนแรงงานและบริษัทก่อสร้างที่จดทะเบียนและที่ทำงานในเขตกรุงเทพมหานครนั้น มีประมาณร้อยละ 50 ของทั้งประเทศ เช่นในปี พ.ศ. 2538 มีบริษัทก่อสร้างในกรุงเทพมหานคร 6,171 แห่ง ด้วยจำนวนแรงงานก่อสร้างรวม 368,169 คน ตัวเลขผู้ใช้แรงงานก่อสร้างเหล่านี้สอดคล้องกับการอพยพย้ายถิ่นของชาวต่างจังหวัด จากเขตชนบทเข้าสู่เขตเมือง โดยเฉพาะกรุงเทพมหานคร เพื่อที่จะเข้ามาหางานทำ หรือด้วยเหตุผลทางเศรษฐกิจ ซึ่งจะได้กล่าวต่อไปในเรื่องการอพยพ และกระบวนการเข้าสู่ภาคอุตสาหกรรมก่อสร้าง

จากการเปลี่ยนแปลงโครงสร้างระบบเศรษฐกิจของประเทศ ไปสู่อุตสาหกรรมและการขยายตัวทางธุรกิจอย่างรวดเร็ว ทำให้กรุงเทพมหานครกลายเป็นฐานของกิจกรรมทางเศรษฐกิจที่สำคัญ เช่น อุตสาหกรรม การค้า การบริการ จึงเป็นแหล่งดึงดูดให้คนจนจากชนบทย้ายถิ่นเข้าสู่กรุงเทพมหานครเป็นจำนวนมาก รวมทั้งการเพิ่มขึ้นตามปกติของคนยากจนที่มีอยู่แล้ว จึงทำให้กลุ่มคนยากจนเพิ่มขึ้นในเขตกรุงเทพมหานคร เขตปริมณฑล และรวมถึงเมืองในภูมิภาคด้วย

อย่างไรก็ตาม ได้มีการกำหนดสภาพ หรือลักษณะของคนจนในเมือง โดยการเคหะแห่งชาติ ซึ่งผู้ใช้แรงงานก่อสร้างก็ได้ถูกรวบรวมเป็นอาชีพหนึ่งในหลายอาชีพของคนจนในเมืองด้วยดังนี้

ลักษณะของคนจนในเมือง

1. อาชีพ ส่วนใหญ่ประกอบอาชีพในภาคนอกระบบ เช่น รับจ้างทั่วไป ค้าขาย ทหารเร่ แผลงลอย รับงานมาทำที่บ้าน มอเตอร์ไซค์รับจ้าง ขับแท็กซี่ ลูกจ้างโรงงาน คนงานก่อสร้าง ฯลฯ
2. รายได้ รายได้น้อย ไม่แน่นอน ตามเส้นวัดระดับความยากจน (Poverty Line) ของคนจนในเมือง มีรายได้ครอบครัวต่ำกว่า 5,835.35 บาท/เดือน
3. สภาพการอยู่อาศัย ส่วนใหญ่สภาพชุดโทรม แอ๊ด ไม่ถูกสุขลักษณะ ไม่มั่นคงในการอยู่อาศัย

ตารางที่ 4.1 จำนวนสถานประกอบการและลูกจ้างในอุตสาหกรรมก่อสร้าง ปี 2534-2538 (แห่ง/คน)

ภาค	2534	2535	2536	2537	2538
ทั่วประเทศ	2875/8674	4484/199709	7059/377014	10391/560803	14216/734469
กรุงเทพมหานคร	1569/51135	2808/134448	4012/230173	5173/517611	6171/368169
เขตปริมณฑล 5 จังหวัด	108/5379	114/7640	272/16345	534/30440	1032/55265
ภาคกลาง	355/12009	525/29443	927/61179	1353/90868	1993/125818
ภาคเหนือ	323/6803	344/8559	677/23391	2186/40717	1683/60669
ภาคตะวันออกเฉียงเหนือ	333/5946	418/40480	682/24412	1336/44600	2155/71574
ภาคใต้	187/5432	272/9139	489/21514	809/36567	1182/52974

ที่มา : กองวิชาการและแผนงาน ฝ่ายสถิติแรงงาน กระทรวงแรงงานและสวัสดิการสังคม

ตารางที่ 4.2 จำนวนแรงงานก่อสร้างในกรุงเทพมหานคร

ปี	สถานประกอบการ	ชาย	หญิง	เด็ก	รวม
2536	4,012	167,337	62,836	-	230,173
2537	5,174	235,680	81,960	-	317,640
2538	6,171	272,461	94,879	829	368,169

จำนวนแรงงานก่อสร้างในประเทศไทย

ปี	สถานประกอบการ	ชาย	หญิง	เด็ก	รวม
2536	7,059	276,437	100,577	-	377,014
2537	10,391	414,637	146,193	-	560,830
2538	14,216	538,582	193,091	2,796	734,469

ที่มา : กระทรวงแรงงานและสวัสดิการสังคม

สถาบันวิทยบริการ
จุฬาลงกรณ์มหาวิทยาลัย

ตารางที่ 4.3 จำนวนแรงงานแต่ละภาคโดยรวม

ปี	ภาค	สถานประกอบการ	ชาย	หญิง	เด็ก	รวม
2536	กรุงเทพมหานคร	4,012	167,337	62,836	-	230,173
	เขตปริมณฑล	272	11,998	4,347	-	16,345
	ภาคกลาง	927	45,611	15,568	-	61,179
	ภาคเหนือ	677	17,617	5,774	-	23,391
	ภาคตะวันออกเฉียงเหนือ	682	18,314	6,098	-	24,412
	ภาคใต้	489	15,560	5,954	-	21,514
	รวม					
2537	กรุงเทพมหานคร	5,174	235,680	81,960	-	317,640
	เขตปริมณฑล	534	22,144	8,296	-	30,440
	ภาคกลาง	1,353	68,458	22,140	-	90,868
	ภาคเหนือ	1,185	29,653	11,062	-	40,715
	ภาคตะวันออกเฉียงเหนือ	1,336	32,824	11,776	-	44,600
	ภาคใต้	809	25,878	10,689	-	36,567
	รวม					
2538	กรุงเทพมหานคร	6,171	272,461	94,879	829	368,169
	เขตปริมณฑล	1,032	39,591	15,608	66	55,265
	ภาคกลาง	1,993	93,860	31,056	902	125,818
	ภาคเหนือ	1,683	43,776	16,673	220	60,669
	ภาคตะวันออกเฉียงเหนือ	2,155	51,131	19,938	505	71,574
	ภาคใต้	1,182	37,763	14,937	274	52,974
	รวม					

ที่มา : กระทรวงแรงงานและสวัสดิการสังคม

4. การได้รับบริการทางสังคม ขาดโอกาสในการรับบริการ เช่น การศึกษา สาธารณสุข สาธารณูปโภค สาธารณูปการ ฯลฯ

เมื่อพิจารณาภูมิหลังทางเศรษฐกิจและสังคม ของผู้ใช้แรงงานก่อสร้าง จะพบว่าส่วนใหญ่ สำเร็จการศึกษา เพียงระดับชั้นประถมศึกษาซึ่งเป็นภาคบังคับ กล่าวคือคนงานก่อสร้างได้รับการศึกษาภาคบังคับ 4 ปี และ 6 ปี ตามการเปลี่ยนแปลงระบบการศึกษาภาคบังคับ ตั้งแต่ปี พ.ศ. 2521 และคนเหล่านี้ไม่ได้รับการศึกษาต่อเพิ่มเติม การอ่านออกเขียนได้จึงมีจำกัด โดยหลังจากที่สำเร็จการศึกษาในระดับประถมศึกษาแล้ว ส่วนใหญ่ก็จะเข้าสู่แรงงานในภาคเกษตรกรรม ช่วยครอบครัวทำไร่ทำนา หรือรับจ้างครอบครัวอื่นในละแวกใกล้เคียง ต่อมาจึงเข้าสู่แรงงานก่อสร้าง จากการชักชวนของญาติพี่น้อง หรือเพื่อนร่วมงาน ที่เคยเข้ามาทำงานก่อสร้างในกรุงเทพมหานคร แล้ว

แรงงานก่อสร้างในเขตกรุงเทพมหานครและปริมณฑล จะทำงานทั้งในสถานที่ก่อสร้างขนาดใหญ่ และขนาดเล็ก แตกต่างกันไป ตามแต่ช่วงจังหวะเวลาที่เข้ามาทำงาน หรือผู้แนะนำจะพาไป ชีวิตความเป็นอยู่ของคนเหล่านี้จะไม่แตกต่างกันมากนัก จะขึ้นอยู่กับการใช้แรงงาน เพื่อแลกกับเงินค่าจ้างที่นายจ้างเป็นผู้กำหนด หรือตามข้อกำหนดค่าแรงขั้นต่ำที่รัฐบาลกำหนดไว้ (ดูตารางที่ 2.2)

เมื่อแรงงานก่อสร้างหยุดงาน หรืออยู่ในระหว่างรอกงานใหม่ หลังจากงานเก่าสิ้นสุดลง หรืออยู่ในระหว่างรอย้ายสถานที่ทำงานโครงการใหม่ แรงงานเหล่านี้จะไม่ได้ค่าจ้าง ซึ่งปกติจะจ้างเป็นรายวัน ดังนั้น จึงทำให้ขาดรายได้ ในช่วงจังหวะเวลาดังกล่าวจะประสบความยากจนเพิ่มขึ้น และแรงงานบางส่วนมีรายได้ไม่เพียงพอสำหรับชีวิตประจำวัน หรือในบางรายมีรายได้พอกับค่าใช้จ่าย แต่ไม่มีเงินเก็บออม หรือมีเงินเก็บออมบ้างแต่น้อยมาก จำเป็นต้องส่งเงินกลับไปยังครอบครัวที่บ้านเกิด ซึ่งอาจประกอบไปด้วยพ่อแม่ หรือภรรยาและลูก ดังนั้น การทำงานเพิ่มเติมนอกเหนือจากเวลาการทำงานปกติ จะเป็นการเสริมรายได้อีกทางหนึ่งของแรงงานเหล่านี้

อย่างไรก็ตาม ในเรื่องอัตราค่าจ้างแรงงาน และสวัสดิการในด้านต่างๆ สำหรับผู้ใช้แรงงานก่อสร้าง จะได้รับแตกต่างกันไปตามลักษณะขององค์กรสถานประกอบการ คือ บริษัทรับเหมาก่อสร้าง กล่าวคือบริษัทใหญ่โดยทั่วไป ในด้านอัตราการจ้างและสวัสดิการที่จัดหาให้ มักจะไม่แตกต่างกันมากนัก แต่เมื่อเทียบกับบริษัทที่เล็กกว่า หรือในลักษณะผู้รับเหมาช่วงแรงงาน ที่ไม่ได้

จดทะเบียนเป็นบริษัท อัตราการจ้างและสวัสดิการ อาจจะไม่ได้รับเท่ากับที่ควรจะได้รับ หรือ อาจจะทำกว่ากฎหมายข้อบังคับขั้นต่ำของหน่วยงาน ซึ่งปัญหาดังกล่าวจะต้องมีการดูแล และแก้ไขให้ถูกต้องด้วยความเป็นธรรม

4.2 การย้ายถิ่น กระบวนการเข้าสู่ตลาดสหกรรมการค้าก่อสร้าง กำลังแรงงานและการมีงานทำ ช่วงแผน 8 (พ.ศ. 2540-2544)

ในด้านการย้ายถิ่นของผู้ใช้แรงงานก่อสร้างนั้น สอดคล้องกับรายงานการสำรวจการย้ายถิ่นฐานของประชากร พ.ศ. 2535 ของสำนักงานสถิติแห่งชาติ (ซึ่งเป็นรายงานฉบับแรก และฉบับเดียวล่าสุดในปัจจุบันที่มีอยู่) คือจำนวนแรงงานส่วนใหญ่ย้ายถิ่นมาจากภาคตะวันออกเฉียงเหนือ และภาคเหนือตอนล่าง สาเหตุของการย้ายถิ่นก็เนื่องมาจากความแห้งแล้ง ทำให้ไม่สามารถทำการเพาะปลูกได้ จึงต้องย้ายเข้ามาเพื่อทำงานก่อสร้างในกรุงเทพมหานคร

สรุปผลการสำรวจการย้ายถิ่นของประชากร พ.ศ. 2535

สำนักงานสถิติแห่งชาติได้จัดทำการศึกษาถึงขนาดและทิศทางการย้ายถิ่นในช่วง 2 ปี ลักษณะทางประชากร เศรษฐกิจ และสังคม ที่สำคัญของผู้ย้ายถิ่น ตลอดจนเหตุผลของการย้ายถิ่น การมีชื่อในทะเบียนบ้าน ความคิดเห็นของผู้ย้ายถิ่นต่อที่อยู่ปัจจุบัน และระยะเวลาที่คาดหมายที่จะอยู่ในที่อยู่ปัจจุบัน ซึ่งรูปแบบต่างๆ เหล่านี้ และปัญหาที่เกิดจากการย้ายถิ่นของประชากร สามารถนำไปใช้ประกอบการวางแผนนโยบายทางประชากร ด้านการกระจายตัวและการตั้งถิ่นฐานของประชากรในแผนพัฒนาเศรษฐกิจและสังคมแห่งชาติ ตลอดจนใช้เป็นแนวทางในการวางแผนพัฒนาโครงการต่างๆ และแก้ไขปัญหาที่เกิดจากการย้ายถิ่นของประชากร จากการสำรวจสรุปผลที่สำคัญได้ดังนี้

1. การย้ายถิ่นในช่วงสำรวจ จะมีจำนวนประชากรประมาณ 3.6 ล้านคน หรือร้อยละ 6.2 เป็นผู้ย้ายถิ่น (ดูตารางที่ 4.4) จากจำนวนประชากรทั้งสิ้น ๗ ขณะสำรวจประมาณ 58.0 ล้านคน โดยที่ภาคกลางจะมีอัตราการย้ายถิ่นสูงสุด รองลงมาได้แก่ภาคตะวันออกเฉียงเหนือ ภาคใต้ กรุงเทพมหานคร และภาคเหนือมีอัตราการย้ายถิ่นต่ำที่สุด

2. ลักษณะทางประชากร เศรษฐกิจ และสังคมของผู้ย้ายถิ่น ผู้ย้ายถิ่นส่วนใหญ่จะเป็นผู้อยู่ในวัยหนุ่มสาว อายุระหว่าง 15-29 ปี โดยมีอายุเฉลี่ยประมาณ 22.6 ปี อัตราการย้ายถิ่นสูงสุดจะอยู่ในหมวดอายุ 20-24 ปี ผู้ย้ายถิ่นเข้ากรุงเทพมหานคร จะมีสัดส่วนของผู้ที่เป็นโสดสูงสุด คือร้อยละ

ตารางที่ 4.4 จำนวนและอัตราร้อยละของประชากร จำแนกตามสถานภาพการย้ายถิ่น
เขตการปกครอง ภาคที่อยู่ในปัจจุบัน

เขตการปกครอง ภาคที่อยู่ในปัจจุบัน	จำนวน			อัตราร้อยละ		
	รวม	ผู้ย้ายถิ่น	ผู้ไม่ย้ายถิ่น	รวม	ผู้ย้ายถิ่น	ผู้ไม่ย้ายถิ่น
ทั่วราชอาณาจักร	58,012,400	3,570,700	54,441,700	100.0	6.2	93.8
ในเขตเทศบาล	11,028,100	779,300	10,248,800	100.0	7.1	92.9
นอกเขตเทศบาล	46,984,300	2,791,400	44,192,900	100.0	5.9	94.1
กรุงเทพมหานคร	6,402,800	307,700	6,095,100	100.0	4.8	95.2
ภาคกลาง (ไม่รวมกรุงเทพมหานคร)	12,798,800	983,600	11,815,200	100.0	7.7	92.3
ภาคเหนือ	11,061,400	456,200	10,605,200	100.0	4.1	95.9
ภาคตะวันออกเฉียงเหนือ	19,883,300	1,428,400	18,454,900	100.0	7.2	92.8
ภาคใต้	7,866,100	394,800	7,471,300	100.0	5.0	95.0

ที่มา : สำนักงานสถิติแห่งชาติ

สถาบันวิทยบริการ
จุฬาลงกรณ์มหาวิทยาลัย

ตารางที่ 4.5 จำนวนและอัตราร้อยละของประชากรทั้งหมด จำแนกตามประเภทการย้ายถิ่นและเพศ

ประเภทการย้ายถิ่น	รวม		ชาย		หญิง	
	จำนวน	อัตราร้อยละ	จำนวน	อัตราร้อยละ	จำนวน	อัตราร้อยละ
รวมประชากรทั้งหมด	58,012,400	100.0	29,074,200	100.0	28,938,200	100.0
ผู้ไม่ย้ายถิ่น	54,441,700	93.8	27,066,800	93.1	27,374,900	94.6
ผู้ย้ายถิ่น	3,570,700	6.2	2,007,400	6.9	1,563,300	5.4
รวมผู้ย้ายถิ่นระหว่างเขตเมืองและเขตชนบท	3,570,700	100.0	2,007,400	100.0	1,563,300	100.0
เขตเมือง - เขตเมือง	220,100	6.1	109,300	5.5	110,800	7.1
เขตชนบท - เขตเมือง	553,200	15.5	281,100	14.0	272,100	17.4
ไม่ทราบ - เขตเมือง	6,000	0.2	3,600	0.2	2,400	0.2
เขตชนบท - เขตชนบท	1,615,200	45.2	909,900	45.3	705,300	45.1
เขตเมือง - เขตชนบท	1,148,900	32.32	681,300	33.9	467,600	29.9
ไม่ทราบ - เขตชนบท	27,300	0.8	22,200	1.1	5,100	0.3

ที่มา : สำนักงานสถิติแห่งชาติ

สถาบันวิทยบริการ
จุฬาลงกรณ์มหาวิทยาลัย

61.1 ของผู้ย้ายถิ่นเข้ากรุงเทพมหานคร การทำงานในเชิงเศรษฐกิจของผู้ย้ายถิ่น มีประมาณร้อยละ 82.9 ผู้ย้ายถิ่นส่วนใหญ่จะมีสถานภาพการทำงานเป็นลูกจ้าง กลุ่มอาชีพที่มีการเคลื่อนย้ายสูงสุดคืออาชีพทางการเกษตร ซึ่งมีอยู่ร้อยละ 44.9 ของผู้ย้ายถิ่นทั้งหมด รองลงมาคือช่างหรือผู้ปฏิบัติงานในกระบวนการผลิตและกรรมกร และเมื่อเปรียบเทียบอาชีพตามเพศ พบว่าในเกือบทุกกลุ่มอาชีพ เพศชายจะมีการย้ายถิ่นมากกว่าเพศหญิง

การย้ายถิ่นระหว่างภาค จากจำนวนผู้ย้ายถิ่นทั้งหมด 3,570,700 คน เป็นผู้ย้ายถิ่นระหว่างภาคจำนวน 1,886,500 คน (ดูตารางที่ 4.6) หรือประมาณครึ่งหนึ่งของผู้ย้ายถิ่นทั้งหมด ซึ่งผู้ย้ายถิ่นส่วนใหญ่จะย้ายไปยังจังหวัดต่างๆ ของภาคตะวันออกเฉียงเหนือมากที่สุด โดยที่ภาคตะวันออกเฉียงเหนือรับผู้ย้ายถิ่นจากกรุงเทพมหานครประมาณ 545,100 คน ในขณะที่เดียวกันมีผู้ย้ายถิ่นจากภาคตะวันออกเฉียงเหนือไปยังกรุงเทพมหานครประมาณ 155,500 คน ทำให้ภาคตะวันออกเฉียงเหนือรับผู้ย้ายถิ่นสุทธิ 389,600 คน จากจำนวนผู้ย้ายถิ่น 2 ภาค รวม 700,600 คน

โดยสรุปกระแสการย้ายถิ่นระหว่างภาค พบว่าภาคตะวันออกเฉียงเหนือรับผู้ย้ายถิ่นสุทธิมากที่สุดคือ 577,700 คน ส่วนกรุงเทพมหานครกลับเป็นภาคที่มีการย้ายออกสุทธิมากถึง 533,400 คน การที่ภาคตะวันออกเฉียงเหนือรับผู้ย้ายถิ่นเข้ามาจากกรุงเทพมหานคร และภาคกลางค่อนข้างมาก อาจมาจากช่วงเวลาการสำรวจเป็นช่วงฤดูฝน หรือช่วงฤดูการเกษตร ผู้ย้ายถิ่นที่ย้ายมาจากกรุงเทพมหานคร และภาคกลางส่วนใหญ่เป็นผู้ย้ายถิ่นกลับภูมิลำเนาเดิม ซึ่งเป็นการย้ายถิ่นชั่วคราว เพื่อทำการเกษตร ซึ่งเมื่อสิ้นฤดูการเกษตรก็อาจย้ายกลับเข้ามาทำงานในกรุงเทพมหานคร และภาคกลางใหม่อีกครั้ง

3. เหตุผลของการย้ายถิ่น แบ่งออกเป็นเหตุผลหลักๆ 3 ประการ ดังนี้

เหตุผลทางเศรษฐกิจ - ได้แก่ การหางานทำ ต้องการงานที่มีรายได้มากกว่าเดิม และย้ายตามหน้าที่การงาน

เหตุผลทางการศึกษา - ได้แก่ การแสวงหาแหล่งความรู้ทางด้านวิชาการ โอกาสในการศึกษาต่อเพิ่มเติม

เหตุผลทางครัวเรือน - ได้แก่ การย้ายเพื่อติดตามคู่สมรส หัวหน้าครัวเรือน หรือการย้ายกลับภูมิลำเนา

ตารางที่ 4.6 จำนวนและอัตราการโยกย้ายของการย้ายถิ่นเข้า การย้ายถิ่นออก การย้ายถิ่นสุทธิ

จำแนกตามภาคที่อยู่ในปัจจุบันและเพศ

ภาคที่อยู่ในปัจจุบัน และเพศ	ประชากร ทั้งหมด	รวมผู้ย้ายถิ่น			อัตราการย้ายถิ่น		
		ผู้ย้ายถิ่นเข้า	ผู้ย้ายถิ่นออก	ผู้ย้ายถิ่นสุทธิ	การย้ายถิ่นเข้า	การย้ายถิ่นออก	การย้ายถิ่นสุทธิ
ทั่วราชอาณาจักร	58,028,000	1,886,500	1,886,500	0	3.3	3.3	0.0
กรุงเทพมหานคร	6,403,000	302,600	837,000	-534,400	4.7	13.1	-8.3
ภาคกลาง (ไม่รวมกรุงเทพมหานคร)	12,800,300	438,900	414,700	24,200	3.4	3.2	0.2
ภาคเหนือ	11,071,000	155,600	202,500	-46,900	1.4	1.8	-0.4
ภาคตะวันออกเฉียงเหนือ	19,886,200	933,500	355,800	577,700	4.7	1.8	2.9
ภาคใต้	7,867,500	55,900	76,500	-20,600	0.7	1.0	-0.3
ชาย	29,082,600	1,094,300	1,094,300	0	3.8	3.8	0.0
กรุงเทพมหานคร	3,140,100	152,900	500,800	-347,900	4.9	15.9	-11.1
ภาคกลาง (ไม่รวมกรุงเทพมหานคร)	6,388,100	224,400	259,600	-35,200	3.5	4.1	-0.6
ภาคเหนือ	5,599,700	96,300	106,100	-9,800	1.7	1.9	-0.2
ภาคตะวันออกเฉียงเหนือ	10,012,100	592,300	182,900	409,400	5.9	1.8	4.1
ภาคใต้	3,942,600	28,400	44,900	-16,500	0.7	1.1	-0.4
หญิง	28,945,400	792,200	792,200	0	2.7	2.7	0.0
กรุงเทพมหานคร	3,262,900	149,700	336,200	-186,500	4.6	10.3	-5.7
ภาคกลาง (ไม่รวมกรุงเทพมหานคร)	6,412,200	214,500	155,100	59,400	3.3	2.4	0.9
ภาคเหนือ	5,471,300	59,300	96,400	-37,100	1.1	1.8	-0.7
ภาคตะวันออกเฉียงเหนือ	9,874,100	341,200	172,900	168,300	3.5	1.8	1.7
ภาคใต้	3,924,900	27,500	31,600	-4,100	0.7	0.8	-0.1

ที่มา : สำนักงานสถิติแห่งชาติ

การย้ายเข้าเขตเมือง เหตุผลที่สำคัญที่สุดคือเหตุผลทางเศรษฐกิจ คือการย้ายเพื่อหางานทำ และทำงานที่มีรายได้มากกว่า

การย้ายระหว่างภาค ผู้ย้ายถิ่นเข้ากรุงเทพมหานคร ส่วนใหญ่เป็นผู้ย้ายถิ่นด้วยเหตุผลทางเศรษฐกิจโดยประมาณร้อยละ 80.4 เป็นชาย และประมาณร้อยละ 69.0 เป็นหญิง โดยที่ส่วนใหญ่ย้ายเพื่อหางานทำร้อยละ 47.9 สำหรับชาย (ดูตารางที่ 4.7) และร้อยละ 54.8 สำหรับหญิง ส่วนผู้ย้ายถิ่นเข้าสู่ภาคตะวันออกเฉียงเหนือเป็นการย้ายด้วยเหตุผลย้ายกลับภูมิลำเนา เพื่อทำการเกษตร

4. ลักษณะที่สำคัญบางประการของผู้ย้ายถิ่น

ในด้านความคิดเห็นของผู้ย้ายถิ่นต่อที่อยู่ปัจจุบัน ส่วนใหญ่ให้ความเห็นเป็นบวกในด้านการทำงาน ด้านรายได้ และสวัสดิการ และความเห็นเป็นลบในด้านที่อยู่อาศัย สาธารณูปการ สภาพแวดล้อม ความปลอดภัยในชีวิตและการจราจร สำหรับระยะเวลาที่คาดหมายว่าจะอยู่ในที่อยู่ปัจจุบัน ผู้ย้ายถิ่นส่วนใหญ่ประมาณร้อยละ 53.5 (ดูตารางที่ 4.8) ไม่สามารถกำหนดระยะเวลาที่คาดหมายได้ และการมีชื่อที่อยู่ในทะเบียนบ้านที่อยู่ปัจจุบันมีเพียงร้อยละ 44 ซึ่งแสดงให้เห็นว่าผู้ย้ายถิ่นส่วนใหญ่มีชื่อในทะเบียนที่อยู่เดิมก่อนย้าย

5. ลักษณะการย้ายถิ่นของผู้ใช้แรงงานก่อสร้างเป็นดังนี้

5.1 ย้ายถิ่นเข้ามาเป็นกลุ่มจากหมู่บ้านเดียวกัน หรือละแวกใกล้เคียงกันโดยเฉพาะในสถานที่ก่อสร้างขนาดเล็ก

5.2 ย้ายถิ่นแบบชั่วคราวตามฤดูกาล โดยจะย้ายเข้าทำงานก่อสร้างในฤดูแล้ง และกลับไปทำการเกษตรในช่วงฤดูฝน บางส่วนก็กลับบ้านเป็นระยะๆ ช่วงสั้นๆ 4-5 วัน เพื่อช่วยเหลือครอบครัวทางการเกษตร แล้วก็กลับมาทำงานก่อสร้างเช่นเดิม

5.3 ย้ายถิ่นแบบครอบครัว โดยส่วนใหญ่จะเป็นคู่สมรสอยู่แล้ว บางส่วนย้ายก่อนแล้วจึงไปปรับปรนยามาภายหลัง หรือรับบุตรที่ยังเล็กมาด้วย

5.4 ย้ายถิ่นบ่อยครั้งมาก โดยจะย้ายเมื่อเสร็จงานจากโครงการต่างๆ ไปยังโครงการอื่นต่อไป สลับกับการกลับไปเยี่ยมบ้านเป็นครั้งคราว หรือกลับไปทำงานภาคเกษตรกรรม

ตารางที่ 4.7 อัตราร้อยละของผู้ย้ายถิ่น จำแนกตามเหตุผลการย้ายถิ่น
เพศและภาคที่อยู่ในปัจจุบัน

เพศและภาคที่อยู่ในปัจจุบัน	รวม ผู้ย้ายถิ่น	เหตุผลการย้ายถิ่น								
		เหตุผลทางเศรษฐกิจ			เหตุผล ทางการศึกษา	เหตุผลทางครอบครัว			อื่นๆ	ไม่ทราบ
		หางานทำ	ต้องการทำงาน ที่มีรายได้มาก กว่าเดิม	ย้ายตาม หน้าที่ การงาน		ติดตาม คู่สมรส	ติดตาม หัวหน้า ครัวเรือน	กลับ ภูมิลำเนา		
ชาย										
ทั่วราชอาณาจักร	100.0	12.4	9.5	5.7	3.5	8.0	18.1	31.9	10.8	0
กรุงเทพมหานคร	100.0	47.9	28.4	4.1	4.8	0.2	10.2	0.3	4.1	
ภาคกลาง (ไม่รวมกรุงเทพมหานคร)	100.0	20.5	12.8	6.3	1.3	5.3	27.0	3.8	22.8	0
ภาคเหนือ	100.0	6.6	8.2	9.7	5.1	10.6	17.4	28.6	13.7	0
ภาคตะวันออกเฉียงเหนือ	100.0	2.7	4.3	3.5	3.0	10.0	12.0	60.0	4.4	0
ภาคใต้	100.0	15.4	10.8	9.6	8.8	8.7	29.9	6.5	10.3	
หญิง										
ทั่วราชอาณาจักร	100.0	13.3	5.3	2.5	4.2	19.3	28.7	19.6	7.0	0
กรุงเทพมหานคร	100.0	54.8	12.8	1.4	4.9	10.1	13.0	0.1	2.8	0
ภาคกลาง (ไม่รวมกรุงเทพมหานคร)	100.0	15.6	6.3	2.3	2.5	22.2	35.0	4.0	11.9	0
ภาคเหนือ	100.0	6.0	4.1	4.4	6.6	20.9	35.0	16.1	6.9	
ภาคตะวันออกเฉียงเหนือ	100.0	3.5	3.0	2.3	3.7	14.8	22.6	46.0	4.0	0
ภาคใต้	100.0	9.4	4.7	2.3	6.8	30.9	35.8	3.6	6.5	

ที่มา : สำนักงานสถิติแห่งชาติ

ตารางที่ 4.8 อัตราร้อยละของผู้ย้ายถิ่นอายุ 13 ปี ขึ้นไป
 จำนวนตามระยะเวลาที่คาดหมายจะอยู่ในภาคที่อยู่ในปัจจุบัน

ภาคที่อยู่ในปัจจุบัน	รวมผู้ย้ายถิ่น	ระยะเวลาที่คาดหมายจะอยู่				
		ตลอดไป	น้อยกว่า 1 ปี	1 ปีขึ้นไป	กำหนดเวลา ไม่ได้	ไม่ทราบ
ทั่วราชอาณาจักร	100.0	26.1	10.3	9.7	53.5	0.4
กรุงเทพมหานคร	100.0	4.8	7.6	15.6	71.2	0.6
ภาคกลาง (ไม่รวมกรุงเทพมหานคร)	100.0	26.6	3.5	9.0	60.1	0.8
ภาคเหนือ	100.0	32.1	5.8	10.6	51.4	0.1
ภาคตะวันออกเฉียงเหนือ	100.0	29.6	17.5	7.9	44.8	0.2
ภาคใต้	100.0	21.2	6.3	12.6	59.4	0.5

ที่มา : สำนักงานสถิติแห่งชาติ

สถาบันวิทยบริการ
 จุฬาลงกรณ์มหาวิทยาลัย

5.5 ย้ายถิ่นแบบไม่มีระยะเวลาที่คาดหมายแน่นอน ผู้ใช้แรงงานก่อสร้างส่วนใหญ่ ไม่คิดจะตั้งหลักแหล่งถาวรที่กรุงเทพมหานคร โดยต้องการเพียงทำงานหาเงิน มีบ้านเป็นของตัวเอง ในชนบท ซึ่งมีความผูกพัน อาจนำเงินต่อเติมขยายหรือปลูกบ้านหลังใหม่ ในชนบทภูมิธำเนาเดิม

กระบวนการเข้าสู่อุตสาหกรรมก่อสร้าง

ผู้ใช้แรงงานก่อสร้างส่วนใหญ่ เคยประกอบอาชีพทางการเกษตร ซึ่งเป็นอาชีพที่ต้องเกี่ยวข้องกับสภาพดินฟ้าอากาศ และภาวะโดยรวมของเศรษฐกิจทั้งภายในและภายนอกประเทศ ปัญหาต่างๆ ที่เกิดขึ้นนับจากอดีตถึงปัจจุบัน เป็นแรงผลักดันให้เกษตรกรหันไปทำอาชีพอื่นเพิ่มมากขึ้นตามลำดับ การเข้าสู่แรงงานอุตสาหกรรมก่อสร้างจึงเป็นทางเลือกหนึ่งที่ใกล้ชิด และหาทำง่ายมากที่สุด กล่าวคือจากพื้นฐานที่มีทางการศึกษาเพียงชั้นประถมศึกษาบังคับ จึงไม่มีโอกาสเลือกอาชีพได้มากนัก การขายแรงงานเป็นกรรมกรในภาคอุตสาหกรรมก่อสร้างจึงเป็นจุดเริ่มต้นของการเปลี่ยนอาชีพจากทางการเกษตร มาสู่ภาคอุตสาหกรรมตามลำดับ และโดยมากเริ่มต้นจากการชักชวนของญาติพี่น้อง หรือเพื่อนบ้านในหมู่บ้านเดียวกัน ที่เคยมีประสบการณ์ในการทำงานก่อสร้างมาก่อน เมื่อมีโอกาสกลับไปเยี่ยมบ้านเป็นระยะๆ ก็จะชักชวนกันมาร่วมงานก่อสร้างทั้งในรูปแบบเป็นลูกจ้างรับค่าแรงรายวันทั่วไป หรือเข้าร่วมทีมงานกับผู้ชักชวน โดยตั้งเป็นผู้รับเหมาช่วงเฉพาะค่าแรง เป็นต้น

จากการที่ไม่เคยได้รับการฝึกฝนทักษะอาชีพก่อสร้างมาก่อน และความรู้พื้นฐานเพียงชั้นประถมศึกษา ทำให้ผู้ใช้แรงงานส่วนใหญ่จะต้องเข้ามาเป็นกรรมกร (Labour) ก่อน โดยจะทำงานในหน้าที่ต่างๆ ที่ใช้แรงกายเป็นหลัก เช่น ขุด ขนย้ายดิน วัสดุก่อสร้างทุกชนิด งานแบกหามต่างๆ เป็นต้น ส่วนงานทางด้านช่าง เช่น ช่างไม้ ช่างปูน ช่างเหล็ก โดยมากมักจะไม่มีโอกาสฝึกฝนจากบ้านเกิดมาก่อน นอกจากวิธีการสังเกตดูจากช่างคนอื่นๆ ที่ทำอยู่ก่อนแล้ว ต่อมาอาศัยมีประสบการณ์ ทำงานชนิดนั้นซ้ำๆ มากๆ ก็เกิดความชำนาญมากขึ้น

ชีวิตการทำงานประจำวัน จะเริ่มจากเวลาประมาณ 7.30-8.00 น. จนถึงเวลา 17.00-17.30 น. โดยมีเวลาพักเที่ยงทานอาหารเวลา 12.00-13.00 น. ซึ่งนอกเหนือจากเวลาดังกล่าว จะเป็นการทำงานในช่วง “การทำงานล่วงเวลา” หรือ “O.T” ซึ่งจะมีการจ่ายค่าแรงโดยทั่วไปประมาณ 1.5 เท่าของค่าแรงปกติ ส่วนวันหยุดจะมีเฉพาะในช่วงเทศกาลที่สำคัญเท่านั้น เช่น วันขึ้นปีใหม่ วันสงกรานต์ เป็นต้น

ในด้านค่าจ้างแรงงาน โดยทั่วไปจะได้รับเป็นงวดๆ ทุกระยะ 15 วัน เป็นต้น ค่าแรงรวมจะคิดจากการทำงานแต่ละวันรวมกันกับค่าทำงานล่วงเวลา (ถ้ามี) ซึ่งระดับรายได้จะแตกต่างกันไปตามแต่ละประเภทของการทำงาน โดยที่กรรมกรจะได้รับค่าจ้างแรงงานต่ำที่สุด ส่วนงานช่างต่างๆ จะได้รับค่าจ้างแรงงานสูงขึ้นตามลำดับประสิทธิภาพการทำงานของแต่ละคน เช่น อัตราค่าจ้างกรรมกรจะเริ่มจาก 100-130 บาทต่อวัน อัตราค่าจ้างช่างต่างๆ จะเริ่มจาก 170-250 บาทต่อวัน ส่วนหัวหน้างานที่มีประสบการณ์มากพอที่จะอ่านแบบก่อสร้างได้บ้าง และสามารถควบคุมแรงงานก่อสร้าง ได้บางส่วนในราว 10-30 คน จะได้รับอัตราค่าจ้างประมาณ 300-400 บาทต่อวัน

กำลังแรงงานและการมีงานทำช่วงแผน 8 (พ.ศ. 2540-2544)

ในช่วงแผนพัฒนาเศรษฐกิจและสังคมแห่งชาติ ฉบับที่ 8 ได้เน้นถึงการพัฒนาคมน โดยมีข้อสรุปว่าการพัฒนาที่ท้าทายต่อการอยู่รอดของระบบเศรษฐกิจ และความมั่นคงของสังคมไทยในอนาคต คือการพัฒนาคน ดังนั้นแผนพัฒนาเศรษฐกิจและสังคมแห่งชาติ ฉบับที่ 8 จึงได้ปรับแนวคิดจากการเน้นการพัฒนาเศรษฐกิจเพียงอย่างเดียว มาเป็นการเน้นคนเป็นศูนย์กลางของการพัฒนา เพราะคนเป็นปัจจัยชี้ขาดความสำเร็จของการพัฒนา

และในส่วนที่เกี่ยวข้องกับผู้ใช้แรงงาน พอดีสรุปได้ดังนี้

1. ขยกระดับทักษะฝีมือ และความรู้พื้นฐานให้แก่แรงงานในสถานประกอบการ โดยให้ความสำคัญเป็นอันดับแรกต่อกลุ่มแรงงานอายุ 25-45 ปี ดังนี้

1.1 ขกระดับความรู้พื้นฐานของแรงงานในสถานประกอบการทุกแห่ง ให้มีความรู้ขั้นต่าอย่างน้อยระดับมัธยมศึกษาตอนต้น ด้วยวิธีการต่างๆ รวมทั้งส่งเสริมการใช้สื่อทุกรูปแบบในการเพิ่มศักยภาพกำลังแรงงานที่อยู่ในเขตชนบทห่างไกล

1.2 สนับสนุนการพัฒนาระบบข้อมูลข่าวสารตลาดแรงงานให้มีประสิทธิภาพ และสามารถชี้้นำการผลิตกำลังคนได้ตามความต้องการของตลาดแรงงาน

1.3 พัฒนาระบบการฝึกอบรม เพื่อเพิ่มประสิทธิภาพของกำลังแรงงาน ที่มีความประสงค์จะประกอบอาชีพในภาคเกษตรกรรม และกลุ่มที่ต้องการเปลี่ยนอาชีพจากภาคเกษตรกรรมมาสู่ภาคอุตสาหกรรม และบริการอื่นๆ

1.4 ส่งเสริมให้มีการฝึกอบรมและเพิ่มทักษะในด้านบริหารจัดการและด้านเทคโนโลยีสารสนเทศแก่ผู้ประกอบการ กลุ่มผู้นำทางธุรกิจในชุมชน กลุ่มสหกรณ์ กลุ่มสตรี ตลอดจนการเพิ่มศักยภาพในการประกอบอาชีพอิสระและการรับช่วงเหมาะแก่แรงงานที่ไม่สามารถกลับเข้าสู่ระบบการจ้างงานในภาคอุตสาหกรรมและบริการสาขาต่างๆ

1.5 สนับสนุนการเตรียมความพร้อมเพื่อพัฒนาคุณภาพ และประสิทธิภาพของบุคลากรด้านการฝึกอบรมในสาขาต่างๆ ให้มีความรู้ความสามารถและประสบการณ์สูงขึ้น

1.6 ขยายงานด้านการทดสอบมาตรฐานฝีมือแรงงานสาขาต่างๆ ให้ได้มาตรฐานสากลอย่างเพียงพอและมีคุณภาพเป็นที่ยอมรับอย่างกว้างขวางจากภาคเอกชน และหน่วยงานที่เกี่ยวข้อง

2. เร่งรัดและขยายการดำเนินงานคุ้มครองแรงงาน

2.1 ปรับปรุงแก้ไขกฎหมายและระเบียบข้อบังคับ เกี่ยวกับการคุ้มครองแรงงาน ให้มีขอบเขตการคุ้มครองที่กว้างขวางขึ้น รวมทั้งการพิจารณาขยายขอบเขตการให้การคุ้มครองในเรื่องค่าตอบแทน สภาพการจ้าง สภาพการทำงาน สิทธิประโยชน์ สวัสดิการ ความปลอดภัยในการทำงานและการประกันสังคมให้ครอบคลุมถึงแรงงานในสาขานอกระบบ โดยเฉพาะลูกจ้างภาคเกษตร ผู้รับเหมาช่วงงาน และผู้รับงานไปทำที่บ้าน

2.2 สร้างระบบการตรวจแรงงานที่มีประสิทธิภาพ เพื่อให้การบังคับใช้กฎหมายเป็นไปอย่างเคร่งครัด รวมทั้งการสนับสนุนบทบาทขององค์กรนายจ้างและองค์กรลูกจ้างในการช่วยสอดส่องดูแลการไม่ปฏิบัติตามกฎหมายแรงงานในเรื่องค่าจ้างขั้นต่ำ สวัสดิการและความปลอดภัยในการทำงาน และการรายงานการใช้แรงงานที่ผิดกฎหมายแก่หน่วยงานที่รับผิดชอบ

2.3 ดำเนินมาตรการเร่งด่วน ในการขจัดปัญหาการใช้แรงงานเด็กอย่างผิดกฎหมาย โดยกำหนดมาตรการบังคับใช้กฎหมายที่เคร่งครัดและมีบทลงโทษที่รุนแรง

2.4 ปรับปรุงหลักเกณฑ์การพิจารณากำหนดค่าจ้างขั้นต่ำ ให้สอดคล้องเหมาะสมกับสถานการณ์การจ้างงานและเป็นธรรมทุกฝ่าย รวมทั้งสอดส่องดูแลการบังคับใช้กฎหมายค่าจ้างขั้นต่ำให้มีประสิทธิภาพ โดยเน้นการตรวจสถานประกอบการขนาดกลางและเล็ก ที่ไม่มีสหภาพแรงงาน

งาน รวมทั้งการลงโทษอย่างรุนแรงต่อนายจ้างที่หลีกเลี่ยงกฎหมาย และให้ความคุ้มครองลูกจ้างที่ได้รับค่าจ้างต่ำกว่าอัตราค่าจ้างขั้นต่ำ

2.5 ปรับปรุงระบบ และกลไกการกำหนดค่าจ้างขั้นต่ำ และจัดทำข้อเสนอแนะให้นายจ้างจัดทำโครงการค่าจ้างในสถานประกอบการ เพื่อให้มีการปรับค่าจ้างประจำปีให้ลูกจ้างตามความสามารถและประสิทธิภาพ และไม่เลือกปฏิบัติทางเพศและวัย

2.6 ศึกษาวิจัยเพื่อหาแนวทางในการกำหนดรูปแบบและโครงสร้างค่าจ้างเงินเดือนทั้งระบบ รวมทั้งความเป็นไปได้ในการกำหนดอัตราค่าจ้างขั้นต่ำสำหรับลูกจ้างในภาคเกษตรกรรม และการกำหนดอัตราค่าจ้างขั้นต่ำรายอาชีพตามประเภทอุตสาหกรรม

2.7 กำหนดมาตรฐานการจ้างแรงงานไทยไปต่างประเทศ ค่าใช้จ่ายและบริการให้เหมาะสมและเป็นธรรม การป้องกันและปราบปรามการหลอกลวงและลักลอบไปทำงานต่างประเทศโดยผิดกฎหมายอย่างเคร่งครัด รวมทั้งการคุ้มครองสิทธิแรงงานไทยในต่างประเทศ

2.8 สนับสนุนให้มีการรวมกลุ่ม หรือมีการจัดตั้งเป็นองค์กรนิติบุคคลของผู้รับงานไปทำที่บ้าน โดยรัฐให้การสนับสนุนการพัฒนาองค์กร และเครือข่ายให้มีความเข้มแข็ง รวมทั้งให้มีการจัดทำทะเบียนผู้รับงานไปทำที่บ้าน เพื่อให้ได้รับการคุ้มครองดูแลจากรัฐอย่างทั่วถึง

2.9 ส่งเสริมให้มีหน่วยงานของรัฐที่รับผิดชอบในการให้การส่งเสริมพัฒนาและคุ้มครองผู้รับงานไปทำที่บ้านโดยตรง รวมทั้งการสร้างเครือข่ายการประสานงานระหว่างหน่วยงานและองค์กรที่เกี่ยวข้องกับการรับงานไปทำที่บ้านให้มีการเชื่อมโยงกันอย่างเป็นระบบ

3. แก้ไขปัญหาชุมชนแออัดและยกระดับคุณภาพชีวิตของคนจนในเมือง

โดยการสร้างโอกาสให้แก่ชุมชนและคนจนในเมือง เพื่อแก้ไขปัญหาและผลกระทบที่เกิดขึ้นจากการขยายตัวทางเศรษฐกิจอย่างรวดเร็วที่ผ่านมา จำเป็นต้องยกระดับคุณภาพชีวิตของคนจนที่อยู่ในเมืองศูนย์กลางทางเศรษฐกิจ โดยการพัฒนาที่อยู่อาศัย อาชีพ รายได้ บริการสังคม และสุขภาพสิ่งแวดล้อม เพื่อให้ชุมชนและคนจนในเมืองสามารถสร้างตัวและช่วยเหลือตัวเองต่อไปได้อย่างถาวร ในแผนพัฒนาฯ ฉบับนี้ จำเป็นต้องเพิ่มบทบาทของภาครัฐในการแก้ไขปัญหาชุมชนแออัดและคนจนในเมืองดังนี้

3.1 จัดตั้งกองทุนพัฒนาชุมชนเมือง โดยสนับสนุนด้านสินเชื่อและอื่นๆ สำหรับการแก้ปัญหาด้านที่อยู่อาศัย อาชีพ สภาพแวดล้อม สุขภาพอนามัย และการรื้อย้ายชุมชน เพื่อให้การแก้ไข้ปัญหาและปรับปรุงพัฒนาชุมชนแออัดและคนจนในเมือง สามารถดำเนินการได้อย่างกว้างขวาง และครบวงจร และต่อเนื่อง

3.2 สนับสนุนให้มีการพิจารณาจัดให้มีกฎหมายเกี่ยวกับชุมชนแออัด รวมทั้งปรับปรุงแก้ไขกฎหมายระเบียบที่เป็นอุปสรรคต่อการพัฒนาชุมชนแออัดและคนจนในเมือง ตลอดจนปรับวิธีการจัดสรรงบประมาณให้ลงสู่ชุมชนอย่างแท้จริง

3.3 จัดทำแผนการพัฒนาและจัดหาที่อยู่ที่เหมาะสมของชุมชนแออัด แรงงานอุตสาหกรรมและคนจนในเมือง รวมทั้งแผนป้องกันกาเกิดชุมชนแออัด โดยให้ชาวชุมชนมีบทบาทสำคัญในการจัดเตรียมแผนไว้ล่วงหน้า ร่วมกับเจ้าของที่ดิน และหน่วยงานท้องถิ่นที่เกี่ยวข้อง โดยมีหน่วยงานภายนอกอื่นๆ ร่วมให้การสนับสนุน รวมทั้งการพิจารณาที่ดินของรัฐที่ยังไม่ได้ใช้ประโยชน์เต็มที่มาใช้ประโยชน์ให้เกิดความสมดุล ทั้งในเชิงเศรษฐกิจและการพัฒนาที่อยู่อาศัยของคนจนในเมือง

3.4 ใช้มาตรการภาษีส่งเสริมการมีที่อยู่อาศัยของผู้มีรายได้น้อย เช่น เพิ่มค่าลดหย่อนภาษีเงินได้บุคคลธรรมดา ในส่วนค่าดอกเบี้ยเงินกู้ที่อยู่อาศัยให้แก่ผู้มีรายได้น้อย เป็นต้น

ในด้านกำลังแรงงานและการมีงานทำในช่วงแผนพัฒนาฯ ฉบับที่ 8 มีส่วนที่เกี่ยวข้องกับการประมาณแรงงานก่อสร้าง ในด้านกำลังแรงงานใหม่ ที่จะเข้าสู่ตลาดแรงงาน และโครงสร้างของกำลังแรงงาน ซึ่งมีการเปลี่ยนแปลงไปจากเดิม กล่าวคือเป็นผลมาจากนโยบายการลดอัตราการเพิ่มขึ้นของประชากร การขยายโอกาสทางการศึกษาขั้นพื้นฐาน จาก 6 ปี เป็น 9 ปี และการกระจายความเจริญไปสู่ส่วนภูมิภาค และชนบท นโยบายเหล่านี้ ส่งผลให้เกิดการเปลี่ยนแปลงในตลาดแรงงานของไทย ดังนี้

1. กำลังแรงงานใหม่ที่เข้าสู่ตลาดแรงงานมีการปรับตัว โดยการประมาณการในช่วงปี พ.ศ. 2532-2536 จะมีกำลังแรงงานเพิ่มขึ้น โดยเฉลี่ยประมาณปีละ 400,000 คน แต่ตัวเลขได้ลดลงเป็น 291,000 คน ในปีพ.ศ. 2537 และลดลงเป็น 151,000 คน ในปีพ.ศ. 2539 แต่การประมาณการนี้ในปีพ.ศ. 2542 และพ.ศ. 2544 จะมีกำลังแรงงานใหม่เข้าสู่ตลาดแรงงานเป็น 212,000 คน และ

289,000 คน ตามลำดับ เนื่องจากการกำหนดมาตรการ การขยายการศึกษาภาคบังคับจาก 6 ปี เป็น 9 ปี

2. การมีงานทำได้เริ่มเปลี่ยนแปลงไปสู่ระบบอุตสาหกรรมสมัยใหม่มากขึ้น โดยที่สัดส่วนการมีงานทำระหว่างภาคอุตสาหกรรมต่อเกษตรกรรม ในปีพ.ศ. 2532 เป็น 33/67 ส่วนในปี พ.ศ. 2536 ได้ปรับเปลี่ยนเป็น 43/57 ซึ่งประมาณว่าสัดส่วนการมีงานทำในสองภาคนี้จะเพิ่มขึ้นเป็น 53/47 และ 55/45 ในปีพ.ศ. 2543 และพ.ศ. 2544 ตามลำดับ

3. อัตราการว่างงานลดต่ำลง จากการขยายตัวทางเศรษฐกิจอย่างต่อเนื่องในอัตราเฉลี่ย 8.0-8.5 ต่อปี (ดูตารางที่ 4.9) เป็นผลให้ความต้องการแรงงานของกำลังคนในระดับกลางและสูงเพิ่มขึ้นอย่างรวดเร็ว ขณะเดียวกันก็เกิดปัญหาการขาดแคลนแรงงานคนระดับล่าง และขาดแรงงานที่มีฝีมือในบางพื้นที่ ผลทำให้อัตราเฉลี่ยของการว่างงานลดลงจากร้อยละ 0.48 ของกำลังแรงงานในช่วงปี พ.ศ. 2532-2536 เหลือเพียงร้อยละ 0.38 ในช่วงปี พ.ศ. 2537-2544

จากการเปลี่ยนแปลงของสถานการณ์ในตลาดแรงงานดังกล่าวในช่วงปีพ.ศ. 2537-2544 จะอยู่ภาวะตึงตัวมากยิ่งขึ้น และบางขณะในช่วงฤดูกาลเพาะปลูกระหว่างเดือนกรกฎาคม-กันยายนของทุกปี จะมีความต้องการแรงงานทางภาคเกษตรเพิ่มขึ้นมาก ทำให้แรงงานก่อสร้างที่มีอยู่เกิดภาวะตึงตัวมากยิ่งขึ้นอีก ซึ่งสามารถกล่าวได้ว่าเกิดภาวะขาดแคลนแรงงานก่อสร้างไทย โดยเฉพาะแรงงานฝีมือ (Skill Labour) ซึ่งไม่มีแหล่งผลิตภายในประเทศ เพื่อที่จะป้อนเข้าสู่อุตสาหกรรมก่อสร้าง ส่วนแรงงานที่มีอยู่เดิมก็ไม่เพียงพอ กับความต้องการของโครงการก่อสร้างต่างๆ อีกทั้งยังมีแรงงานฝีมือส่วนหนึ่งอพยพไปทำงานในต่างประเทศเป็นจำนวนมากแสนคน จึงทำให้เกิดการจ้างงานแรงงานต่างชาติ ทั้งที่ถูกกฎหมายและผิดกฎหมาย เข้ามาทดแทนแรงงานก่อสร้างไทยที่ขาดแคลนดังกล่าวมาแล้ว

จากการประมาณการอัตราการขยายตัวทางเศรษฐกิจเฉลี่ยระหว่างปี พ.ศ. 2539-2544 โดยรวมร้อยละ 7.8 ซึ่งในภาคอุตสาหกรรมก่อสร้าง จะมีอัตราการขยายตัวร้อยละ 9.7 (ดูตารางที่ 4.10) ด้วยกำลังแรงงานการมีงานทำในภาคการก่อสร้าง 1,783,000 คน ในปีพ.ศ. 2539 เป็น 2,969,000 คน ในปีพ.ศ.2544 (ดูตารางที่ 4.11) โดยมีสัดส่วนของการมีงานทำเพิ่มจากร้อยละ 5.4 ในปีพ.ศ. 2539 เป็นร้อยละ 8.7 ในปี พ.ศ. 2544 (ดูตารางที่ 4.12)

ตารางที่ 4.9 เครื่องมือภาวะเศรษฐกิจไทย

	2534	2535	2536	2537 _p	2538 _e	2539 _e
1. อัตราการขยายตัวทางเศรษฐกิจ (%)	8.5	8.1	8.3	8.7	8.6	8.0
1.1 เกษตร	6.5	6.0	-1.9	5.5	3.0	3.6
1.2 อุตสาหกรรม	11.7	11.3	11.1	9.3	11.0	9.3
1.3 ก่อสร้าง	13.6	4.7	9.5	13.8	10.7	10.0
1.4 บริการและอื่นๆ	6.6	7.3	9.1	8.6	8.2	7.9
2. ผลิตภัณฑ์รวมของประเทศ (พันล้านบาท)	2,507	2,827	3,164	3,601	4,120	4,651
3. รายได้ต่อหัว (บาท/คน/ปี)	44,314	49,342	54,542	61,332	69,351	77,501
4. การใช้จ่าย (%)						
4.1 การบริโภค - เอกชน	6.6	7.8	8.7	8.2	7.9	6.8
- รัฐบาล	6.2	6.4	5.1	7.6	8.2	7.5
4.2 การลงทุน - เอกชน	10.6	1.1	10.6	8.5	10.3	8.6
- รัฐบาล	26.8	26.5	4.5	22.9	16.0	17.0
5. อัตราเงินเฟ้อ (%)	5.7	4.1	3.3	5.1	5.8	5.5
6. การค้าระหว่างประเทศ						
6.1 การส่งออก (พันล้านบาท)	720.5	815.4	921.4	1,118.0	1,381.6	1,570.0
อัตราเพิ่ม (%)	23.5	13.2	13.0	21.3	23.6	13.6
6.2 การนำเข้า (พันล้านบาท)	967.8	1,020.6	1,143.1	1,344.7	1,755.4	1,985.0
อัตราเพิ่ม (%)	15.4	5.5	12.0	17.6	30.5	13.1
6.3ดุลการค้า (พันล้านบาท)	-247.3	-205.2	-221.7	-226.7	-373.8	-415.0
สัดส่วนต่อ GDP (%)	-9.9	-7.3	-7.0	-6.3	-9.1	-8.9
6.4 ดุลบัญชีเดินสะพัด (พันล้านบาท)	-193.6	-159.9	-161.2	-203.1	-337.6	-370.0
สัดส่วนต่อ GDP (%)	-7.7	-5.7	-5.1	-5.6	-8.2	-8.0
7. การท่องเที่ยว *						
7.1 จำนวนนักท่องเที่ยว (พันล้านบาท)	5.09	5.14	5.8	6.2	7.0	7.6
7.2 รายได้จากนักท่องเที่ยว (พันล้านบาท)	100.0	123.1	127.8	145.2	173.8	199.8
8. ฐานะการคลัง (ปีงบประมาณ)	123.3	75.8	64.4	72.0	117.5	91.5
8.1 รายได้สุทธิ (ปีงบประมาณ)	465.0	497.7	558.9	654.4	760.8	860.0
8.2 รายจ่ายจริง (พันล้านบาท)	341.7	421.9	494.5	582.4	643.3	768.5

หมายเหตุ : p = ตัวเลขเบื้องต้น, e = ประมาณการเบื้องต้น

ที่มา : สำนักงานคณะกรรมการพัฒนาเศรษฐกิจและสังคมแห่งชาติ

* การท่องเที่ยวแห่งประเทศไทย

ตารางที่ 4.10 อัตราการขยายตัวทางเศรษฐกิจของประเทศไทย

สาขาเศรษฐกิจ	อัตราการขยายตัวทางเศรษฐกิจเฉลี่ยระหว่างปี	
	2534-2538	2539-2544
รวม	8.3	7.8
เกษตร	3.0	2.8
อุตสาหกรรม	11.6	9.4
ก่อสร้าง	8.6	9.7
บริการและอื่นๆ	7.7	7.4

ที่มา : สำนักงานพัฒนาเศรษฐกิจและสังคมแห่งชาติ

สถาบันวิทยบริการ
จุฬาลงกรณ์มหาวิทยาลัย

ตารางที่ 4.11 ประมาณการ การมีงานทำ และการว่างงาน ปี 2537-2544

หน่วย : พันคน

รายการ	2536	2537	2538	2539	2540	2541	2542	2543	2544
ประชากรทั้งหมด	58,336	58,713	59,401	60,003	60,602	61,201	61,806	62,405	62,914
ประชากรอายุ 13 ปี ขึ้นไป	43,204	44,358	45,163	45,844	46,546	47,236	47,940	48,639	49,222
กำลังแรงงาน	32,277	32,568	32,797	32,948	33,124	33,320	33,532	33,777	34,066
กำลังแรงงานเพิ่มขึ้น	-	291	229	151	176	196	212	245	289
อัตราการเพิ่มของกำลังแรงงาน	-	0.90	0.70	0.46	0.53	0.59	0.64	0.73	0.86
การมีงานทำ	32,152	32,442	32,670	32,822	32,997	33,191	33,403	33,647	33,934
สาขาเกษตรกรรม	18,245	18,063	17,798	17,437	17,072	16,687	16,263	15,809	15,323
นอกเกษตรกรรม	13,907	14,379	14,872	15,385	15,925	16,504	17,140	17,838	18,611
- เหมืองแร่	57	58	58	57	57	57	57	57	57
- หัตถอุตสาหกรรม	3,961	4,200	4,484	4,800	5,069	5,354	5,663	5,996	6,359
- อุตสาหกรรม	1,473	1,567	1,669	1,763	1,873	2,156	2,389	2,637	2,969
- อารารูปโภค	145	163	175	188	202	216	232	249	267
- การค้าและการธนาคาร	3,704	3,746	3,777	3,795	3,821	3,846	3,871	3,897	3,925
- การขนส่ง	879	899	908	914	921	927	932	937	941
- การบริการและอื่นๆ	3,686	3,746	3,801	3,848	3,900	3,948	3,996	4,045	4,093
ผู้ว่างงานที่หางานทำ	125	125	126	126	127	128	129	130	132
อัตราการว่างงานอย่างเปิดเผย	0.39	0.38	0.38	0.38	0.38	0.38	0.38	0.38	0.39
อัตราการเข้าสู่กำลังแรงงาน	74.71	73.42	72.62	71.87	71.16	70.54	69.95	69.44	69.21

ที่มา : กองวางแผนทรัพยากรมนุษย์

หมายเหตุ : กำลังแรงงาน หมายถึงจำนวนผู้มีงานทำบวกด้วยผู้ว่างงานที่หางานทำ

ตารางที่ 4.12 ประมาณการสัดส่วนการดำเนินงานทำ ปี 2537-2544

รายการ	2536	2537	2538	2539	2540	2541	2542	2543	2544
การดำเนินงานทำ	100.0	100.0	100.0	100.0	100.0	100.0	100.0	100.0	100.0
สาขาเกษตรกรรม	56.7	55.7	54.5	53.1	51.7	50.3	48.7	47.0	45.2
นอกเกษตรกรรม	43.3	44.3	45.5	46.9	48.3	49.7	51.3	53.0	54.8
- เหมืองแร่	0.2	0.2	0.2	0.2	0.2	0.2	0.2	0.2	0.2
- หัตถอุตสาหกรรม	12.3	12.9	13.7	14.6	15.4	16.1	17.0	17.8	18.7
- การก่อสร้าง	4.6	4.8	5.1	5.4	5.9	6.3	7.2	7.9	8.7
- สาธารณูปโภค	0.5	0.5	0.5	0.6	0.6	0.7	0.7	0.7	0.8
- การค้าและการธนาคาร	11.5	11.5	11.6	11.6	11.6	11.6	11.6	11.6	11.6
- การขนส่ง	2.7	2.8	2.8	2.8	2.8	2.8	2.8	2.8	2.8
- การบริการและอื่นๆ	11.5	11.5	11.6	11.7	11.8	11.9	12.0	12.0	12.1

ที่มา : กองวางแผนทรัพยากรมนุษย์

สถาบันวิทยบริการ
จุฬาลงกรณ์มหาวิทยาลัย

จากตัวเลขในตารางต่างๆ เหล่านี้ แสดงให้เห็นว่าผู้ใช้แรงงานในภาคอุตสาหกรรมก่อสร้าง จะมีจำนวนเพิ่มมากขึ้นทุกๆ ปี ตามประมาณการการขยายตัวทางด้านเศรษฐกิจ และการขยายตัวทางภาคการก่อสร้าง และเมื่อพิจารณาควบคู่กับการอพยพย้ายถิ่นของผู้ใช้แรงงานก่อสร้างที่เข้ามาทำงานในเขตกรุงเทพมหานครและปริมณฑล ซึ่งมีจำนวนเพิ่มมากขึ้นทุกๆ ปีเช่นกัน (ดูตารางที่ 4.2) การจัดการในด้านต่างๆ ที่เกี่ยวข้องกับผู้ใช้แรงงานก่อสร้างเหล่านี้ โดยเฉพาะในเรื่องที่อยู่อาศัยก็จะต้องมีความสำคัญมากขึ้น ซึ่งควรจะอยู่ในรูปแบบ กฎเกณฑ์หรือแนวทางที่ถูกต้อง และเป็นธรรมแก่ทุกฝ่าย โดยเฉพาะนายจ้างหรือผู้รับเหมา เจ้าของโครงการ และลูกจ้างคือผู้ใช้แรงงานก่อสร้างทุกระดับฝีมือ

4.3 ข้อกำหนดที่เกี่ยวข้องกับที่อยู่อาศัยชั่วคราว

ได้มีหน่วยงานทางราชการบางแห่งที่ให้ความสนใจอยู่บ้าง ในเรื่องที่อยู่อาศัยชั่วคราวของผู้ใช้แรงงานก่อสร้าง จึงได้พยายามเสนอแนะข้อกำหนด เพื่อที่จะยกระดับสภาพที่พักอาศัย ตลอดจนสวัสดิการพื้นฐาน ของผู้ใช้แรงงานก่อสร้างให้มาตรฐานสูงขึ้น ควบคู่กับการพัฒนาทางเทคโนโลยีด้านเครื่องจักร วัสดุ อุปกรณ์ การก่อสร้าง ที่ได้มีการพัฒนาไปมาก และเพื่อให้ทัดเทียมกับผู้ใช้แรงงานในอุตสาหกรรมประเภทอื่นๆ ภายในประเทศ

4.3.1 สภาพปัจจุบัน

สภาพความเป็นอยู่ของผู้ใช้แรงงานก่อสร้าง ซึ่งพอจะสังเกตได้ทางกายภาพ โดยทั่วไปแล้ว จะมีลักษณะคล้ายกัน คือห้องพักมีลักษณะเป็นเรือนแถวแบบยาว อาจเป็นได้ทั้งชั้นเดียว สองชั้น หรือสามชั้น ขึ้นอยู่กับความสะดวกของพื้นที่ที่จะปลูกสร้าง และความหนาแน่นของผู้พักอาศัย ลักษณะของห้องพักทำด้วยไม้หรือสังกะสีทั้ง 4 ด้าน ขนาดกว้างยาวประมาณ 2x3 เมตร หรือ 3x3 เมตร หลังคามุงด้วยสังกะสี ยกได้สูงขึ้นไป 50-100 เซนติเมตร หรือปลูกบนเนินดินที่ยกสูงขึ้นแล้วเทพื้นด้วยปูนซีเมนต์ วัสดุที่ใช้ปลูกสร้างมีทั้งเก่าและใหม่ทั้งหมด หรือทั้งเก่าและใหม่ปนกัน (ดูภาพที่ 4.3, 4.6, 4.7, 4.10, 4.11, 4.12, 4.13, 4.14)

ภายในห้องพักประกอบด้วยที่นอน ซึ่งโดยมากเป็นเสื่อ หรือเสื่อน้ำมัน มุ้ง กระจับปี่ เสื่อผ้า และเครื่องมือการก่อสร้าง เช่น ค้อน เกรียง เลื่อย เป็นต้น (ดูภาพที่ 4.5) ส่วนอีกด้านของห้องพักมักจะเป็นมุมทำครัว ประกอบด้วยเครื่องครัว เช่น จาน ชาม ขวดน้ำ ปลา หม้อข้าว เป็นต้น ห้องพักบางแห่งอาจจะต่อระเบียงหน้าห้องได้บ้างเล็กน้อย ตามความยาวของกันสาดที่ยื่นออกมา ซึ่งอาจถูกใช้เป็นที่เก็บรองเท้า เต้าไฟทำอาหาร หรือถังน้ำขนาด 200 ลิตร (ดูภาพที่ 4.3, 4.7) อากาศภายในห้องพักมักจะร้อนอบอ้าวใน

เวลากลางวัน เนื่องจากหลังคาเป็นสังกะสี ซึ่งบางห้องอาจจะมีพัดลมช่วยบรรเทาความร้อนได้บ้าง ในกรณีที่ต้องกลับมาทานอาหารกลางวัน (ดูภาพที่ 4.5)

สำหรับโครงการก่อสร้างขนาดใหญ่ มักจะปลูกสร้างบ้านพักแยกไว้ต่างหาก ไม่ปะปนกับ สถานที่ก่อสร้าง โดยมากมักสร้างเป็นเรือนแถวชั้นเดียว ยาว 15-20 ห้อง จำนวนหลายๆ แถว ขึ้นอยู่กับจำนวนแรงงานก่อสร้างในโครงการนั้น สำหรับกลุ่มแรงงานก่อสร้างที่ทำงานกับผู้รับเหมา ก่อสร้างบ้านจัดสรรหรืองานก่อสร้างขนาดเล็ก ก็มักจะสร้างที่พักอยู่ใกล้บริเวณที่ก่อสร้าง หรือ ภายในพื้นที่เดียวกัน

ค่าใช้จ่ายในด้านสาธารณูปโภค นายจ้างหรือเจ้าของโครงการจะเป็นผู้จ่าย โดยไม่หักค่าใช้จ่าย ซึ่งถือเป็นสวัสดิการเบื้องต้นที่จะได้รับ เช่น ค่าไฟฟ้า ค่าน้ำใช้ อาจเป็นน้ำประปา หรือ ประปาบาดาล หรือน้ำคลองที่สูบใส่น้ำ แล้วนำมาแจกจ่ายให้แก่ละห้องพัก หรือที่บ่อคอนกรีตขนาดใหญ่ หรือห้องอาบน้ำรวม (ดูภาพที่ 4.4, 4.6, 4.8)

สิ่งอำนวยความสะดวกสำหรับโครงการขนาดใหญ่ โดยรอบที่พักมักจะมีเวรยาม ดูแลการเข้าออกและป้องกันการลักขโมยที่อาจเกิดขึ้นได้ จากบุคคลภายในหรือจากภายนอกที่พัก แสงสว่างมักจะมีพอประมาณตามมุมต่างๆ รอบที่พัก ถ้ามีพื้นที่กว้างและเหลือใช้ อาจจะมีลานอเนกประสงค์ ซึ่งมักจะจัดแปลงเป็นสนามกีฬาชั่วคราว เช่น ตะกร้อ หรือฟุตบอลสนามเล็ก เป็นต้น

ความหนาแน่นของผู้ใช้แรงงานต่อหนึ่งห้องพัก ขึ้นอยู่กับลักษณะทางสังคมคือมีครอบครัว หรือว่าเป็นโสด ในกรณีเป็นโสดมักจะถูกจัดให้พักรวมด้วยกัน 2-4 คนต่อห้อง ในกรณีมีครอบครัว ถ้าคู่สมรสทำงานด้วยกันก็มักจะไม่มีปัญหาแต่อย่างใด ถ้ากรณีคู่สมรสทำงานฝ่ายเดียว ก็อาจจะได้รับพิจารณาการให้ใช้ห้องพักภายหลัง หรือขึ้นอยู่กับความสามารถหรือความสำคัญของแรงงาน ว่าเป็นที่ต้องการของโครงการหรือไม่

อย่างไรก็ตาม ได้เคยมีประกาศกระทรวงสาธารณสุข เมื่อวันที่ 3 กรกฎาคม พ.ศ. 2538 ในเรื่องอาคารที่พักของคณงานก่อสร้าง ที่มีคนอาศัยอยู่เกินกว่าหนึ่งคนต่อพื้นที่ 3 ตารางเมตร ถือว่ามีคนอยู่มากเกินไป ซึ่งในสภาพปัจจุบันยังไม่มีหน่วยงานราชการใครรับผิดชอบเรื่องเหล่านี้โดยตรง

โดยที่สภาพความเป็นอยู่ของห้องพักและรอบๆบริเวณเป็นความพึงพอใจระหว่างกัน มากกว่าที่จะถูกกฎหมายข้อบังคับ

4.3.2 ข้อกำหนดทางราชการ

กฎกระทรวงฉบับที่ 9 พ.ศ. 2528 ข้อ 4 อาคารชั่วคราวเพื่อใช้ประโยชน์ในการก่อสร้างอาคารถาวร ซึ่งสูงไม่เกินสองชั้น หรือสูงจากระดับพื้นดินถึงหลังคาหรือส่วนของอาคารที่สูงที่สุด ไม่เกินเก้าเมตร และมีกำหนดเวลารื้อถอนเมื่ออาคารถาวรแล้วเสร็จ ต้องขออนุญาตตามมาตรา 21 แต่ให้ได้รับการผ่อนผันไม่ต้องปฏิบัติตามกฎกระทรวง ข้อบัญญัติท้องถิ่นหรือประกาศของรัฐมนตรีว่าการกระทรวงมหาดไทย ซึ่งออกตามความในมาตรา 8 (1) (2) (3) (4) (6) (7) (8) และ (10) และให้ได้รับการยกเว้นไม่ต้องขออนุญาตรื้อถอนอาคารตามมาตรา 28

ซึ่งแต่เดิมนั้นก่อนจะมีประกาศกฎกระทรวงนี้ ได้มีระเบียบกรุงเทพมหานครว่าด้วยการสุขาภิบาล เกี่ยวกับการขออนุญาตและการควบคุมการก่อสร้างชั่วคราว พ.ศ. 2527 ได้กำหนดให้ต้องยื่นคำขออนุญาตปลูกสร้างอาคารชั่วคราวจากผู้ว่าราชการกรุงเทพมหานคร และยังได้กำหนดให้มีส่วนที่ถูกต้องลักษณะ สำหรับคนงานเข้าพักอาศัยในอัตรา 1 ที่ ต่อ 25 คน และได้กำหนดโทษสำหรับการปลูกสร้างอาคารชั่วคราวโดยไม่ได้รับอนุญาตหรือปลูกสร้างผิดจากแบบที่ได้รับอนุญาต เช่นเดียวกับการขออนุญาตและการควบคุมการก่อสร้างอาคาร พ.ศ. 2525

อย่างไรก็ตาม การขออนุญาตปลูกสร้างอาคารชั่วคราวตามมาตรา 21 ในปัจจุบัน ยังได้รับการผ่อนผันในเรื่องต่างๆ ตามมาตรา 8 ดังนี้

1. ลักษณะ แบบ รูปทรง ตัดส่วน เนื้อที่และที่ตั้งของอาคาร
2. การรับน้ำหนัก ความต้านทาน ความคงทน ตลอดจนลักษณะและคุณสมบัติของวัสดุที่ใช้
3. การรับน้ำหนัก ความต้านทาน และความคงทนของอาคารหรือพื้นดินที่รองรับอาคาร
4. แบบและวิธีการเกี่ยวกับการติดตั้งระบบการประปา ไฟฟ้า ก๊าซ และการป้องกันอัคคีภัย
5. ระบบการจัดแสงสว่าง การระบายอากาศ การระบายน้ำ และการกำจัดขยะมูลฝอยและสิ่งปฏิกูล
6. ลักษณะระดับ เนื้อที่ของที่ว่างภายนอกอาคาร หรือแนวอาคาร

7. ระยะหรือระดับระหว่างอาคารกับอาคาร หรือเขตที่ดินของผู้อื่น หรือระหว่างอาคารกับถนน ตรอก ซอย ทางเท้า หรือที่สาธารณะ

8. บริเวณห้ามก่อสร้าง คัดแปลง รื้อถอน เคลื่อนย้าย และใช้หรือเปลี่ยนการใช้อาคารชนิดใดหรือประเภทใด

จากข้อยกเว้นต่างๆ เหล่านี้ จะเห็นได้ว่ารูปแบบหรือมาตรฐานของบ้านพักชั่วคราวของผู้ใช้แรงงานเหล่านี้ จะไม่มีความแน่นอน ไม่มีกฎระเบียบบังคับ จะสร้างอย่างไรก็ได้ สถานที่ใดก็ได้ จะแข็งแรงปลอดภัยหรือไม่ ไม่มีมาตรฐาน วัสดุที่ใช้ก่อสร้างตลอดจนการจัดการสิ่งอำนวยความสะดวกต่างๆ มักจะอยู่ในดุลยพินิจของนายจ้างหรือเจ้าของโครงการ จึงทำให้ได้ลักษณะของห้องพักชั่วคราว ของผู้ใช้แรงงานก่อสร้างในสภาพปัจจุบันดังได้กล่าวมาแล้ว

บางหน่วยราชการได้ให้คำแนะนำ หรือกำหนดไว้ในรายการก่อสร้างเกี่ยวกับที่พักอาศัยให้ได้มาตรฐาน เช่น กองสวัสดิการแรงงาน กรมสวัสดิการและคุ้มครองแรงงาน ได้ให้ข้อเสนอแนะการจัดสถานที่พักอาศัย หรือหอพักให้น่าอยู่ และถูกสุขลักษณะ ดังต่อไปนี้

1. ห้องพักควรแยกออกจากส่วนการผลิตโดยเด็ดขาด เพื่อป้องกันการเกิดอุบัติเหตุ ซึ่งอาจกระทบถึงส่วนที่ถูกจ้างพักอาศัย ทำให้เกิดอันตราย และป้องกันการแอบเลี้ยงงานไปพักผ่อนในเวลาว่างด้วย
2. ห้องพักควรแยกให้เป็นสัดส่วน ระหว่างชายหญิง และผู้มีครอบครัว
3. ห้องพักโดยรวมควรมีพื้นที่ส่วนกลางไว้ทำกิจกรรมบางอย่างได้ เช่น อ่านหนังสือ ดูโทรทัศน์ รับประทานอาหาร รับประทานอาหาร เป็นต้น
4. ห้องนอนควรมีขนาดความจุอากาศไม่น้อยกว่า 9 ลูกบาศก์เมตร ต่อผู้พัก 1 คน
5. ห้องน้ำ ห้องส้วม จัดให้มีจำนวนเหมาะสมกับผู้พัก
6. จัดให้มีระบบการใช้ไฟฟ้าอย่างปลอดภัย มีการชักซ้อมการระงับอัคคีภัยเป็นระยะๆ
7. จัดให้มีผู้ดูแลความสะอาด โดยรอบบริเวณที่พักอาศัย จัดกฎระเบียบและกำกับดูแลให้ผู้พักยึดถือปฏิบัติ เพื่อการพักอยู่อาศัยด้วยความสงบสุขร่วมกัน

ตัวอย่างข้อกำหนดทางราชการบางหน่วยงาน เรื่องการจัดที่พักอาศัยสำหรับผู้ควบคุมงาน ที่ระบุไว้กับข้อกำหนดการก่อสร้าง ดังนี้

ให้จัดหาหรือก่อสร้างที่พักอาศัยหรือโรงเรียน สำหรับผู้ควบคุมงานก่อสร้างประจำโครงการ ได้ใช้เป็นที่พักอาศัยชั่วคราว ตลอดระยะเวลาการก่อสร้างโครงการ โดยจะต้องมีห้องนอนที่มีขนาดเหมาะสม พร้อมทั้งอุปกรณ์เครื่องใช้ในการพักอาศัย การป้องกันความร้อน การระบายอากาศ ช่องแสงสว่าง และอื่นๆ ตามความจำเป็นเพื่อการอยู่อาศัยให้เพียงพอ ทั้งนี้ ขนาดห้องนอน และห้องน้ำ-ส้วม ให้ปฏิบัติตามเกณฑ์ ดังนี้

- ก. ขนาดห้องนอนต่อ 1 ห้อง ต้องมีขนาดพื้นที่ไม่เล็กกว่า 10 ตารางเมตร และด้านแคบที่สุดต้องมีความกว้างไม่น้อยกว่า 3.00 เมตร
- ข. ขนาดห้องน้ำ-ส้วม ต่อ 1 ห้อง ต้องมีขนาดพื้นที่ไม่เล็กกว่า 3 ตารางเมตร และด้านที่แคบที่สุดต้องมีความกว้างไม่น้อยกว่า 1.50 เมตร
- ค. จำนวนห้องพร้อมห้องน้ำ-ส้วม ต่อจำนวนผู้ควบคุมงานก่อสร้าง ปฏิบัติตามเกณฑ์ ดังต่อไปนี้

ห้องนอน 1 ห้อง และห้องน้ำ-ส้วม 1 ห้องต่อผู้ควบคุมก่อสร้าง	1 - 2 คน
“ 2 “ “ 1 “	3 - 4 คน
“ 3 “ “ 2 “	5 - 6 คน
“ 4 “ “ 2 “	7 - 8 คน

4.3.3 มาตรฐานของวิศวกรรมสถานแห่งประเทศไทย (ว.ส.ท.)

คณะกรรมการวิชาการสาขาวิศวกรรมโยธา ประจำปี พ.ศ. 2533-2534 ของว.ส.ท. ได้เห็นถึงความสำคัญของอาคารที่พักอาศัยชั่วคราวของผู้ใช้แรงงานก่อสร้างที่ยังไม่ถูกสุขลักษณะ ไม่ได้มาตรฐาน จึงได้แต่งตั้งคณะกรรมการประกอบด้วย ผู้ทรงคุณวุฒิ จากหน่วยงานทั้งภาครัฐและเอกชน ช่วยกันจัดร่างมาตรฐานของอาคารชั่วคราวสำหรับผู้ใช้แรงงานก่อสร้าง และสถานรับเลี้ยงเด็กที่เป็นบุตรหลานของผู้ใช้แรงงานก่อสร้างก่อนวัยเรียน ตลอดจนสภาพแวดล้อมในบริเวณที่พักอาศัย เพื่อเป็นแนวทางในการนำไปปฏิบัติเป็นมาตรฐาน นำคุณภาพชีวิตที่ดีมาสู่แรงงานกลุ่มหนึ่ง ซึ่งมีจำนวนเพิ่มมากขึ้นทุกๆ ปี และมีบทบาทสำคัญต่อความสำเร็จของภาคอุตสาหกรรมก่อสร้าง

ผลสรุปจากคณะกรรมการชุดดังกล่าว ได้เห็นควรให้มีการกำหนดมาตรฐานขั้นต่ำของสวัสดิการขั้นพื้นฐานในเรื่องที่พักอาศัย ห้องน้ำ-ห้องส้วม และสถานรับเลี้ยงเด็กก่อนวัยเรียน โดย

ที่มาตรฐานเหล่านั้น ได้แก่ ขนาดกว้าง ยาว สูง ประตู หน้าต่าง ช่องระบายอากาศ วัสดุก่อสร้าง เป็นต้น ซึ่งในทางปฏิบัติ อาคารชั่วคราวดังกล่าว อาจถูกกำหนดไว้ในแบบก่อสร้าง โดยเขียนรายการประกอบแบบไว้เช่นเดียวกับการจัดสถานที่สำหรับวิศวกรบริหารโครงการ หรือผู้ควบคุมงาน ซึ่งผู้รับจ้างจะได้ยึดถือเป็นส่วนหนึ่งของสัญญาและรายการก่อสร้าง จะได้พิจารณาพร้อมกับการประมูลโครงการด้วย

ข้อกำหนดอาคารชั่วคราวสำหรับผู้ใช้งานก่อสร้าง

อาคารพักอาศัย

1. อาคารพักอาศัยคนงานก่อสร้าง ต้องยกพื้นชั้นล่างสูงจากระดับพื้นดินไม่เกิน 1 เมตร และไม่ปลูกสร้างบนที่ลุ่ม มีน้ำขัง หรือที่ดินที่ถมด้วยขยะมูลฝอย เว้นแต่จะมีดินถมทับหน้าหนา 30 ซม. อาคารพักอาศัยต้องมีความมั่นคงแข็งแรงและถูกสุขลักษณะ ไม่เป็นอันตรายต่อผู้พักอาศัย
2. ห้องที่ใช้พักอาศัยให้มีส่วนกว้างหรือยาวไม่ต่ำกว่า 2.40 เมตร พื้นที่ทั้งห้องไม่น้อยกว่า 9 ตารางเมตร สำหรับ 1 ครอบครัว และมีช่องระบายอากาศไม่น้อยกว่าร้อยละสิบของพื้นที่ห้อง
3. ให้มีช่องประตูและหน้าต่างอย่างน้อยห้องละ 1 ชุด
4. ช่องทางเดินภายในอาคารสำหรับพักอาศัย ต้องกว้างไม่น้อยกว่า 1.00 เมตร และมีแสงสว่างเห็นได้ชัด
5. ระยะค้ำระหว่างพื้นถึงยอดฝ้า หรือยอดผนังของอาคารตอนต่ำสุด ต้องไม่ต่ำกว่า 3.00 เมตร
6. ขนาดกว้างของบันไดต้องไม่น้อยกว่า 90 ซม. ช่วงหนึ่งๆ มีความสูงไม่เกิน 3 เมตร ลูกตั้งสูงไม่เกิน 20 ซม. และลูกนอนกว้างไม่น้อยกว่า 22 ซม.
7. ฐานรากของอาคาร ต้องทำเป็นลักษณะถาวร และมีความมั่นคงพอที่จะรับน้ำหนักบรรทุกได้โดยปลอดภัย
8. ต้องมีทางระบายน้ำฝนอย่างเพียงพอ และก่อนปล่อยออกสู่ทางระบายน้ำสาธารณะจะต้องมีตะแกรงคัดขยะอยู่ในที่ที่ตรวจสอบได้
9. ให้มีคังโคมและปลั๊กอย่างละ 1 ชุด ในห้องพักคนงาน และระบบไฟฟ้าต้องเป็นแบบที่มีความปลอดภัยเพียงพอ
10. ให้จัดเตรียมหัวฉีดดับเพลิงแบบแห้งมือถือ อย่างน้อย 1 ชุด ต่ออาคาร หรือติดตั้งไว้ในระยะทางไม่เกิน 45 เมตร
11. รายการวัสดุก่อสร้างอาจเปลี่ยนแปลงโดยใช้วัสดุเทียบเท่าอย่างใดอย่างหนึ่ง โดยความเห็นชอบของสถาปนิก/วิศวกร อาทิ เช่น

ฝาผนัง - กระเบื้องแผ่นเรียบหนา 4 มม. หรือไม้อัดแผ่นหนา 2 มม. หรือกระดานอัด หรือไม้อัดแผ่นเรียบหนา 4 มม.

ไม้พื้น - ไม้กระดาน 1x8 นิ้ว หรือไม้อัดแผ่นเรียบ 12 มม.

หลังคา - หลังคาสังกะสีลอน หรือกระเบื้องลอนคู่ หรือกระเบื้องลอนเล็ก

อาคารห้องน้ำ-ส้วม

1. ต้องจัดให้มีส้วมที่ถูกสุขลักษณะสำหรับคนงานที่พักอาศัยอยู่ ในอัตราส่วนไม่น้อยกว่า 1 ห้อง ต่อ 20 คน
2. ต้องจัดให้มีพื้นที่ห้องน้ำรวมและลานซักล้างสำหรับคนงานที่พักอาศัยอยู่ ในอัตราส่วนไม่น้อยกว่า 7 ตารางเมตร ต่อ 20 คน
3. ขนาดห้องส้วมต้องมีพื้นที่ภายในไม่น้อยกว่า 0.9 ตารางเมตร และความกว้างภายในไม่น้อยกว่า 0.9 เมตร
4. ต้องจัดให้มีบ่อเก็บน้ำ หรือถังเก็บน้ำ ก๊อกน้ำ ให้เพียงพอแก่การอาบน้ำ และซักล้างเสื้อผ้า
5. ต้องจัดให้มีทางระบายน้ำที่ใช้แล้ว ไหลได้อย่างสะดวกและเพียงพอ ก่อนปล่อยออกสู่ทางระบายน้ำสาธารณะ จะต้องมิตะแกรงดักขยะอยู่ที่ตรวจสอบได้
6. การบำบัดของเสียจากห้องส้วม จะต้องเป็นไปโดยถูกสุขลักษณะก่อนปล่อยน้ำลงสู่ทางระบายน้ำสาธารณะ
7. ไฟฟ้าในห้องส้วมและห้องน้ำ จะต้องจัดให้มีไฟแสงสว่างอย่างเพียงพอ

อาคารโรงครัวรวม

1. จัดให้มีที่ตั้งเตาไฟ สูงประมาณ 50 ซม. ทำด้วยวัสดุกันไฟ
2. จัดให้มีแท่นเตรียมอาหาร และอ่างล้างหน้า พร้อมมีวางระบายน้ำ
3. ผนังโรงครัว บริเวณที่ตั้งเตาไฟ ให้ทำด้วยวัสดุกันไฟ เช่น ผนังก่ออิฐ
4. มีหลังคาที่ความสูงพอเพียง ที่จะป้องกันฝน และระบายควันไฟออกจากอาคารได้เร็ว
5. พื้นครัว ควรทำความสะอาดได้ง่าย เช่น พื้นคอนกรีตเสริมเหล็ก หรือ หินคลุกบดอัดแน่น

รั้วบริเวณ

1. ควรมีรั้วรอบบริเวณ มีประตูทางเข้า-ออก ทางเดียว

2. ควรมียามดูแล พร้อมดูยามที่บริเวณทางเข้า-ออก บริเวณรักษาความปลอดภัย ตรวจสอบเข้าออกตลอดเวลา
3. ควรมีวางระบายน้ำรอบบริเวณ พร้อมตะแกรงดักขยะก่อนปล่อยสู่สาธารณะ
4. จัดให้มีไฟฟ้า แสงสว่าง ในเวลากลางคืน ต้องรอบบริเวณอย่างเพียงพอ
5. ควรจัดให้มีระบบกำจัดขยะมูลฝอย ทั้งระบบเปียก และระบบแห้ง
6. ควรมีห้องน้ำ-ส้วม ไม่น้อยกว่า 1 ห้องต่อ 20 คน พร้อมลานซักล้าง และบ่อเก็บน้ำหรือถังเก็บน้ำ
7. อาจจัดให้มีสถานรับเลี้ยงเด็ก สนามเด็กเล่น หากมีเด็กก่อนวัยเรียนมาก
8. อาจจัดให้มีโรงครัว รวมแยกออกจากบ้านพัก
9. จัดให้มีถังดับเพลิงอย่างเพียงพอ

ตัวอย่างแบบก่อสร้างอาคารพักอาศัยชั่วคราวสำหรับผู้ใช้งานก่อสร้าง (ดูภาคผนวกหน้า 210, 211, 212, 213, 214)

ผู้วิจัยได้กำหนดแบบและคิดราคาก่อสร้าง ณ ปัจจุบันของอาคารพักอาศัยชั่วคราว 2 แบบ ด้วยกันคือ

1. แบบ 1 ชั้น 2 แถว ซึ่งเป็นเรือนพักอาศัย 1 หลัง จำนวน 12 ห้อง ขนาดห้องละ 3x3 เมตร เหมาะสำหรับพักแบบคนโตหลาย ๆ คน (2-3 คน) หรือสำหรับ 1 ครอบครัว (สามี ภรรยา และลูก) ราคาประมาณเรือนละ 360,000 บาท (ดูภาคผนวกหน้า 215)

แบบชั้นเดียวนี้เหมาะสำหรับโครงการก่อสร้างที่มีพื้นที่เหลือมากพอ เช่น โครงการก่อสร้างประเภทบ้านจัดสรรย่านชานเมืองหรือต่างจังหวัด ซึ่งสามารถปลูกสร้างได้หลายๆเรือนตามความต้องการ

2. แบบ 2 ชั้น 2 แถว เป็นเรือนพักอาศัย 1 หลัง จำนวน 24 ห้อง ขนาดห้องละ 3x3 เมตร ประโยชน์ใช้สอยเหมือนแบบเรือนชั้นเดียว ราคาประมาณเรือนละ 850,000 บาท (ดูภาคผนวกหน้า 217)

แบบ 2 ชั้น 2 แถว นี้เหมาะสำหรับโครงการก่อสร้างที่มีพื้นที่จำกัด หรือค่าเช่าที่ดินแพง เช่น โครงการก่อสร้างอาคารสูง อาคารขนาดใหญ่ในเขตศูนย์กลางธุรกิจ หรือบางพื้นที่ภายในกรุงเทพมหานคร อาคารลักษณะนี้สามารถปลูกสร้างได้หลายเรือน เป็นกลุ่มบ้านพักในบริเวณ

เดียวกัน แต่ควรมีระยะห่างระหว่างอาคารไม่น้อยกว่า 3.00 เมตร เพื่อใช้เป็นช่องทางเดิน และลาน
 อนุกรมประสงค์

แบบอาคารพักอาศัยชั่วคราวทั้งสองแบบนี้ ผู้วิจัยได้ประยุกต์มาจากโครงร่างแบบเดิมของ
 ว.ส.ท. โดยได้เปลี่ยนระบบพื้นชั้นล่างซึ่งเป็นไม้ทั้งหมด มาเป็นระบบพื้นวางบนดิน เพื่อประหยัด
 ค่าก่อสร้างของระบบพื้นในส่วนชั้นที่ 1 โดยการปรับพื้นที่ก่อนปลูกสร้างอาคาร ให้เป็นเนินดิน
 สูงตามต้องการ ซึ่งโดยมากจะยกกระดานพื้นชั้นล่างให้พื้นระดับน้ำท่วมถึงในฤดูฝน จากนั้นทำการ
 บดอัดให้แน่นพอที่จะไม่ทรุดตัวจนใช้งานไม่ได้ก่อนระยะเวลาอันควร เมื่อก่อสร้างงานในส่วน
 อื่นๆ เรียบร้อยแล้ว พื้นชั้นล่างให้ก่อสร้างแบบพื้นวางบนดิน (Slab on Ground) คือเทคอนกรีต
 หนา 5 เซนติเมตร และเสริมเหล็กตะแกรงกันการแตกร้าวสำหรับพื้นชั้นล่างของแต่ละห้อง ซึ่งจะ
 สามารถประหยัดค่าก่อสร้างในส่วนพื้นชั้นล่างได้มากพอสมควร ซึ่งรวมหมายถึงการประหยัดเวลา
 ก่อสร้างด้วย

4.4 แรงงานก่อสร้างไทยในต่างประเทศ

จากการที่มีแรงงานอพยพไปทำงานในต่างประเทศส่วนหนึ่งหลายคน ซึ่งในจำนวนนี้
 ส่วนใหญ่เป็นแรงงานก่อสร้าง ทั้งแรงงานฝีมือและแรงงานไร้ฝีมือ แรงงานก่อสร้างในต่างประเทศ
 ส่วนนี้ โดยเฉพาะในประเทศสิงคโปร์มีความน่าสนใจในการวิจัยนี้ ในด้านชีวิตความเป็นอยู่ การ
 ทำงาน รายรับ รายจ่าย ที่อยู่อาศัย ตลอดจนปัญหาต่างๆ ในการทำงาน การใช้ชีวิตในต่างประเทศ
 ของแรงงานก่อสร้างเหล่านี้ ทั้งนี้เนื่องจากเป็นประเทศที่ใกล้ที่สุดในเอเชียตะวันออกเฉียงใต้ ที่มี
 จำนวนแรงงานก่อสร้างมากที่สุดเป็นอันดับสองรองจากประเทศบรูไน (ดูตารางที่ 4.13)

จากข้อมูลของฝ่ายสารสนเทศ และทะเบียนคนหางาน สำนักงานบริหารแรงงานไทยในต่าง
 ประเทศ ในปี พ.ศ. 2537, 2538 และ 2539 (มกราคม-กันยายน) มีผู้เดินทางไปทำงานในต่าง
 ประเทศ โดยผ่านขั้นตอนอย่างถูกต้องตามกฎหมายจำนวน 169,464, 202,296 และ 140,920 คน
 (ดูตารางที่ 4.13) ตามลำดับ ถ้าหากรวมผู้ที่เดินทางไปทำงานต่างประเทศโดยไม่ผ่านขั้นตอนตาม
 กฎหมายแล้ว คาดว่าจะมีแรงงานไทยไปทำงานอยู่ในต่างประเทศ ประมาณ 750,000 คน (ดูตาราง
 ที่ 4.14)

ตารางที่ 4.18 จำนวนคนไทยที่เดินทางไปทำงานต่างประเทศ ผ่านด่านตรวจคนหางานทั่วประเทศ
กรมการจัดหางาน

ประเทศ	2533	2534	2535	2536	2537	2538	2539
ซาอุดีอาระเบีย	9,970	5,613	8,707	5,035	4,152	2,905	1,518
อิสราเอล	199	874	1,064	1,797	7,641	10,407	11,423
กาตาร์	1,515	928	944	751	1,534	1,761	953
บาห์เรน	942	1,047	841	750	594	345	183
สหรัฐอเมริกาและอเมริกา	1,072	783	1,300	1,504	1,830	1,470	779
จอร์แดน	48	46	14	8	7	9	9
คูเวต	1,325	3,121	3,313	1,859	1,212	978	581
ลิเบีย	10,610	7,651	5,407	4,597	160	1,639	1,357
ประเทศอื่นๆ ในตะวันออกกลาง	1,711	1,419	1,439	718	484	473	551
รวมประเทศในตะวันออกกลาง	27,392	21,482	23,029	17,019	17,614	19,987	17,344
มาเลเซีย	2,087	2,473	6,608	11,358	12,232	11,830	6,620
สิงคโปร์	6,464	9,488	11,337	14,171	15,100	15,624	12,469
บรูไน	8,009	8,840	12,729	14,750	16,553	17,292	15,711
ฮ่องกง	7,908	8,431	7,273	5,182	5,851	5,861	3,483
ญี่ปุ่น	4,210	6,263	6,773	5,588	8,848	8,303	7,813
ไต้หวัน	111	2,237	10,938	66,891	91,162	120,360	74,128
ประเทศอื่นๆ ในเอเชีย	703	745	507	660	741	1,511	
รวมประเทศอื่นๆ ในเอเชีย	29,492	58,477	56,165	118,600	150,487	180,781	120,224
สหรัฐอเมริกาและไซปรัส	3,731	2,167	978	706	831	721	601
อังกฤษ	316	247	60	64	96	71	62
เยอรมัน	548	363	171	185	242	278	274
เดนมาร์ก	255	397	704	649	49	36	68
ออสเตรเลีย	83	44	-	30	23	43	36
ประเทศอื่นๆ	1,207	672	611	697	422	379	479
ประเทศอื่นๆ	6,140	3,890	2,524	2,351	1,663	1,528	1,320
รวมทั้งหมด	63,024	63,849	61,718	137,950	169,764	202,296	140,920

ที่มา : ฝ่ายสารสนเทศและทะเบียนคนหางาน สำนักงานบริหารแรงงานไทยไปต่างประเทศ

ตารางที่ 4.14 ประมาณการจำนวนแรงงานไทยในต่างประเทศ พ.ศ.2539

ประเทศ	ประมาณการจำนวนแรงงานไทย		
	ไปโดยถูกต้อง	ไม่ถูกต้อง	รวม
ซาอุดีอาระเบีย	20,000	15,000	35,000
อิสราเอล	19,000	2,000	21,000
กาตาร์	4,500	-	4,500
บาห์เรน	1,500	-	1,500
คูเวต	5,401	-	2,401
ลิเบีย	6,000	-	6,000
โอมาน	400	-	400
เยเมน	100	-	100
รวมประเทศในตะวันออกกลาง	57,401	17,000	74,401
มาเลเซีย	5,490	104,335	109,825
สิงคโปร์	42,000	28,000	70,000
บรูไน	35,000	30,000	65,000
ฮ่องกง	8,944	2,000	10,944
ญี่ปุ่น	8303 *	70,000	78,303
ไต้หวัน	200,000	3,000	20,300
เกาหลี	453 *	7,740	8,193
รวมประเทศในเอเชีย	300,190	245,075	545,265
สหรัฐอเมริกาและไชน	721 *	60,000	60,721
อังกฤษ	71 *	2,000	2,071
เยอรมัน	278 *	20,000	20,278
เดนมาร์ก	36 *	2,500	2,536
ออสเตรเลีย	43 *	6,500	6,543
นิวซีแลนด์	300	7,000	7,300
อิตาลี	1,200	-	1,200
ฝรั่งเศส	-	30,000	30,000
รวมประเทศอื่นๆ	2,649	128,000	130,649
รวม	360,240	390,075	750,315

ที่มา : สำนักงานแรงงานไทยในต่างประเทศและกองตรวจและคุ้มครองคนหางาน

หมายเหตุ : * จำนวนคนงานไทยที่เดินทางไปทำงานต่างประเทศ ผ่านด่านตรวจคนหางานทั้งประเทศ

กรมการจัดหางาน ประจำปี 2538

สาเหตุของการไปทำงานในต่างประเทศส่วนใหญ่ มาจากค่านิยมในเรื่องของการจะมีรายได้สูงขึ้น เนื่องมาจากความแตกต่าง ของอัตราแลกเปลี่ยนเงินตราของประเทศที่ไปทำงานนั้นสูงกว่าค่าของเงินบาทไทย

นอกจากนี้ยังมีทัศนคติในเรื่องของการเดินทางท่องเที่ยว ได้พบเห็นสิ่งแปลกใหม่ในชีวิต ซึ่งความเป็นจริงไม่ได้เป็นเช่นนั้น แต่การไปทำงานต่างประเทศก็ยังเป็นที่นิยม และมีแนวโน้มสูงขึ้นทุกปี ทั้งๆ ที่ภายในประเทศเองยังขาดแคลนแรงงานอีกมาก โดยเฉพาะในภาคอุตสาหกรรม การก่อสร้าง ยังผลให้เกิดแรงงานเถื่อนจากต่างชาติที่มีพรมแดนติดกับประเทศไทย เช่น พม่า ลาว และเขมร หลังไหลเข้ามาทำงานทดแทนแรงงานไทยที่ขาดหายไป แรงงานต่างชาติเหล่านี้ ประมาณได้ว่าเกือบหนึ่งล้านคน

แรงงานไทยในประเทศสิงคโปร์

ในด้านรายได้รวมของแรงงานไทยในต่างประเทศ ในแต่ละปีนับว่าค่อนข้างสูง ถือได้ว่าเป็นส่วนหนึ่งของการนำเงินตราต่างประเทศ เช่น ตัวอย่างในปี พ.ศ. 2537 แรงงานไทยในประเทศสิงคโปร์ส่งเงินกลับประเทศไทยทั้งที่ผ่าน และไม่ผ่านระบบธนาคารประมาณ 1,800 ล้านบาท (อัตราค่าจ้างแรงงานขั้นต่ำ 17 เหรียญสิงคโปร์ต่อวัน) และยังมีบางส่วนที่แรงงานไทยนำเงินติดตัวกลับไปเองด้วย ส่วนตัวเลขรวมจากทุกประเทศที่แรงงานไทยส่งเงินกลับในปี พ.ศ. 2534 รวมทั้งสิ้น 26,017 ล้านบาท มาจนถึงปี พ.ศ. 2538 รวมทั้งสิ้น 41,435 ล้านบาท (ดูตารางที่ 4.15) ซึ่งนับว่าเป็นรายได้เงินตราต่างประเทศที่สูงมาก และเพิ่มขึ้นมากทุกปี ซึ่งสอดคล้องกับตัวเลขจำนวนคนไทยที่เดินทางไปทำงานในต่างประเทศเพิ่มมากขึ้นทุกปี

ในด้านที่พักอาศัยสำหรับแรงงานไทยในประเทศสิงคโปร์ นายจ้างจัดที่พักให้ได้ดีขึ้นกว่าเดิม แต่ในบางแห่งยังมีสภาพแออัดคับแคบ เช่น ใช้ตู้คอนเทนเนอร์เป็นที่พักอาศัย เป็นต้น

อย่างไรก็ตาม ปัญหาแรงงานต่างชาติในสิงคโปร์ก็มีมากมายเช่นกัน ซึ่งเป็นผลจากการที่เป็นประเทศอุตสาหกรรมใหม่ (New Industrialized Country) โครงสร้างทางเศรษฐกิจ และสังคมของประเทศทำให้ขาดแรงงานในระดับหนึ่ง ที่จะสร้างอุตสาหกรรมต่างๆ ภายในประเทศได้ ดังนั้นรัฐบาลจึงจำเป็นต้องนำเข้าแรงงานต่างชาติ อย่างหลีกเลี่ยงไม่ได้ จนกว่าการพัฒนาประเทศจะหยุดหรือชะงักตัวลง

ตารางที่ 4.15 รายได้ที่คนงานไทยในต่างประเทศส่งกลับประเทศไทยโดยผ่านระบบธนาคาร

หน่วย : ล้านบาท

ประเทศ	ปี 2534	ปี 2535	ปี 2536	ปี 2537	ปี 2538
1. กลุ่ม Middle East	4,340	4,785	4,330	4,470	4,850
2. กลุ่มประเทศอื่นๆ	21,677	23,835	26,665	28,660	36,585
3. รวมทั้งสิ้น	26,017	28,620	30,995	33,130	41,435

ที่มา : ธนาคารแห่งประเทศไทย

หมายเหตุ : ตั้งแต่การปฏิวัติเงินตราเสรี ในเดือนมีนาคม 2534 รายได้ที่นำเข้ามาจากแรงงานไทยในต่างประเทศที่แท้จริง อาจมากกว่าจำนวนรายได้ที่ส่งผ่านระบบธนาคาร เนื่องจากคนงานสามารถนำเงินติดตัวผ่านเข้าออกโดยเสรี ถ้าจำนวนเงินไม่มากกว่า 5,000 เหรียญสหรัฐ จึงมีการส่งเงินกลับผ่านระบบธนาคารน้อยมาก

สถาบันวิทยบริการ
จุฬาลงกรณ์มหาวิทยาลัย

ในเมื่อมีแรงงานต่างชาติหลายประเทศ ต่างเชื้อชาติ ภาษา และวัฒนธรรม ก่อให้เกิดปัญหา การดูแลควบคุมคนงานต่างชาติ ดังนั้นภายใต้นโยบายใหม่ของรัฐบาลสิงคโปร์ ที่ต้องการจะทำให้ เป็นระบบและให้คนงานต่างชาติพักอาศัยอยู่ในบริเวณเดียวกัน เพื่อสะดวกต่อการควบคุม ความ เป็นระเบียบเรียบร้อย มียามรักษาความปลอดภัยตลอด 24 ชั่วโมง

รัฐบาลจึงเชิญชวนภาคเอกชนลงทุนในด้านที่อยู่อาศัย โดยรัฐบาลสนับสนุนในเรื่องสถานที่ หรือที่ดิน ส่วนเอกชนลงทุนการก่อสร้างที่พักทั้งหมด และในขณะนี้ (ตุลาคม 2539) บ้านพัก สำหรับคนงานต่างชาติที่เข้ามาทำงานในสิงคโปร์ของบริษัท L & M ได้ก่อสร้างแล้วเสร็จด้วยมูลค่า ประมาณ 24 ล้านบาท

ลักษณะของบ้านพักเป็นอาคารอเนกประสงค์จำนวน 4 หลัง หลังละ 4 ชั้น เนื้อที่ประมาณ 15,000 ตารางเมตร คนงานพักได้ประมาณ 3,000 คน ซึ่งขณะนี้ (ขณะทำการสำรวจ ธันวาคม 2539) คนงานชุดแรก ประมาณ 1,800 คน ได้อาศัยอยู่ในบ้านพักซึ่งเป็นคนงานจากประเทศ อินเดีย บังกลาเทศ และไทย ลักษณะส่วนประกอบมี โรงอาหารขนาดใหญ่สำหรับ 500 คน มี โทรทัศน์ 7 เครื่อง ติดตั้งตามมุมต่างๆ ภายในโรงอาหาร มีอาหารให้เลือกสำหรับคนงาน 3 ประเทศ โดยแม่ครัว 18 คน จาก 3 ประเทศดังกล่าว มีห้องอ่านหนังสือ ห้องเล่นวีดีโอเกมส์หยอด เหรียญ คลินิกรักษาโรค ตลอดจนร้านค้าขายของใช้จำเป็น และเครื่องคั้นต่างๆ

การลงทุนร่วมระหว่างภาครัฐบาลสิงคโปร์ และภาคเอกชน (L & M) ในการดำเนินการ สร้างที่พักอาศัยสำหรับคนงานต่างชาตินี้ ก่อให้เกิดผลดี ดังนี้

1. คนงานต่างชาติพักอาศัยอยู่ในบริเวณเดียวกัน จะทำให้สะดวกต่อการรักษาความปลอดภัย และดูแลสวัสดิการ ความเป็นอยู่ของคนงาน จะช่วยลดปัญหาในกรณีของคนงานต่างชาติที่มัก จะทำความเดือดร้อน และประพฤติดนินทาคบถระเบียบ และเป็นการสะดวกสำหรับเจ้าหน้าที่เมื่อ ต้องการเยี่ยมเยียนทุกข์สุขต่างๆ ของคนงาน

2. การลงทุนสร้างบ้านพักอย่างถูกสุขลักษณะ มีสิ่งอำนวยความสะดวกต่างๆ หรือ ให้ความเป็นอยู่ที่ดีของคนงาน จะทำให้คนงานมีสุขภาพจิต และร่างกายที่ดีขึ้น ลดปัญหาความ เจ็บป่วยและความเครียด จะมีความผูกพันกับสถานที่พัก ได้พักผ่อนอย่างเต็มที่ รักษากฎมากขึ้น ตามลำดับ

ประเภทคนไทยที่เดินทางเข้ามาทำงานในประเทศสิงคโปร์

1. คนงานไทยที่ผ่านกรมฯ หมายถึงคนงานไทยที่ผ่านการอบรมและสมัครผ่านบริษัทจัดหางานที่ได้รับอนุญาตจากกระทรวงแรงงานไทย และได้รับอนุญาตจากกระทรวงแรงงานสิงคโปร์ เข้ามาทำงานในประเทศสิงคโปร์

2. คนงานไทยที่ไม่ผ่านกรมฯ หมายถึงคนไทยที่เดินทางมาทำงานในสิงคโปร์ โดยไม่ได้แจ้งกระทรวงแรงงานไทย แต่ได้รับอนุญาตจากกระทรวงแรงงานสิงคโปร์ ส่วนมากสมัครหรือเข้ามากับบุคคล หรือบริษัทจัดหางานไทย หรือนายจ้างสิงคโปร์ เป็นคนนำคนงานเข้ามา

3. คน “จ๊อบ” หมายถึงคนไทยที่เข้ามาทำงานในประเทศสิงคโปร์โดยผิดกฎหมาย เข้ามาในลักษณะนักท่องเที่ยว เพื่อเข้ามาหางานทำ เมื่อครบอายุวีซ่าก็จะเดินทางออกไป และจะเข้าๆ ออกๆ ระหว่างสิงคโปร์-หาดใหญ่ คนไทยกลุ่มนี้ เป็นกลุ่มที่สร้างปัญหาให้แก่สิงคโปร์มากที่สุด เนื่องจากกลุ่มคนไทยดังกล่าวมักเข้ามาทำผิดอาชญากรรม หรือจี้ปล้น ในประเทศสิงคโปร์ และจะจ้องทำกับคนงานไทยเป็นส่วนมาก และมาก่อคดีอื่นๆ แก่คนท้องถิ่น คนไทยจำพวกดังกล่าว เป็นพวกมิชฌาชีพที่หากินระหว่างประเทศ

4. คนงานเถื่อน หมายถึง คนงานไทยที่เข้ามาในสิงคโปร์และอยู่เกินวีซ่า คนงานประเภทนี้จะอยู่ทำงานแบบหลบๆ ซ่อนๆ และมีแรงกดดันมาก และส่วนมากจะมุ่งในการทำงาน (ส่วนมากก่อสร้าง) เพื่อให้หมดหนี้ คือเงินที่เสียให้พวกเอเจนต์หรือพวกนายหน้าที่พามา คนไทยบางกลุ่มหรือบางคนเดินทางเข้ามาแล้วถูกพวกนายหน้า หรือสายลอยแพ ไม่พาไปฝากงานหรือหางานให้ ต้องหลบๆ ซ่อนๆ ก็จะหันไปเป็นโจร หรือหากินโดยการจี้ปล้นคนงานไทยกันเอง หรือเข้าร่วมกับพวก “จ๊อบ” ตั้งเป็นขบวนการ และอื่นๆ ที่ผิดกฎหมายในสิงคโปร์

5. คนงานหนีเวอค์ หมายถึง คนงานไทยที่เข้ามาทำงานโดยถูกต้องในประเทศสิงคโปร์ แต่หนีนายจ้างไปทำงานกับคนอื่น หรือบริษัทอื่นที่ไม่ได้ระบุในใบทำงาน นายจ้างผู้เป็นผู้นำจ้างจะแจ้งความกับตำรวจว่าคนงานหาย และก็จะยกเลิกใบทำงาน ซึ่งคนงานจะกลายเป็นคนงานที่อยู่เกินกำหนดในประเทศสิงคโปร์

6. พวกลักลอบ หมายถึง คนไทยที่ลักลอบเข้าเมืองโดยผิดกฎหมาย และเข้ามาหางานทำในสิงคโปร์ ซึ่งคนไทยประเภทนี้มีความเป็นอยู่และสภาพการทำงานเหมือนกับพวกคนงานเถื่อน

แต่มีที่ต่างกันตรงที่ว่าหากคนไทยประเภทนี้ถูกทางการสิงคโปร์จับ จะมีบทลงโทษที่หนักกว่าคนไทยในข้อที่ 4. คือพวกคนงานเถื่อน

คนไทยที่ทางการสิงคโปร์จับกุมนั้นส่วนมากจะเป็นคนไทย ที่กระทำความผิดดังนี้

1. ถูกจับในข้อหาอยู่เกินวีซ่า
2. ลักลอบเข้าเมือง
3. คดียาเสพติด (ส่วนมากถูกจับในขณะที่นำสินค้าไป ณ ประเทศอื่นๆ หรือส่งให้แก่เอเจนต์ ที่มารอรับสินค้า)
4. คดี มีอาวุธ หรือของมีคมอยู่ในร่างกาย คดีดังกล่าวคนงานไทยโดนจับกันมาก เนื่องจากความไม่รู้ การพกมีด เครื่องมือที่คม หรือมีดทำกับข้าว แม้แต่ด้ามเหล็กที่มีปลายแหลม ถือเป็นอาวุธ หากถูกตำรวจค้นพบจะมีความผิดถึงจำคุก และถูกเนรเทศในบางกรณี
5. ทิ้งเศษขยะหรือทิ้งสิ่งของตามที่สาธารณะ ซึ่งคนงานไทยถูกจับ และถูกปรับกันมาก เนื่องจากคนงานไทยค่อนข้างโง่ (รวมทั้งกรณีปัสสาวะไม่เป็นที่เป็นทาง ซึ่งบางกรณีโทษจำคุกไม่เกิน 1 เดือน)
6. จับปล้น คดีดังกล่าว โดยมากพวกจับ และพวกคนงานเถื่อนหรือลักลอบ จะเป็นผู้ก่อและกระทำ (รวมทั้งคดีฆาตกรรมหรือโจรกรรม)
7. คดีก่อการวิวาท หรือร่วมกลุ่มก่อให้เกิดเหตุไม่สงบ ส่วนมากคนงานไทยจะดื่มเหล้าและทะเลาะกัน หรือก่อการวิวาทกันเอง หรือกับคนงานต่างชาติอื่นๆ เช่น คนงานบังกลาเทศ เป็นต้น

บัญชีอัตราค่าจ้างมาตรฐานขั้นต่ำ

สำหรับการจ้างแรงงานไทยไปทำงานในต่างประเทศ พ.ศ. 2538 ห้ายประกาศกรมการจัดหางาน เรื่อง กำหนดอัตราค่าจ้างมาตรฐานขั้นต่ำสำหรับการจ้างแรงงานไทยไปทำงานในต่างประเทศ พ.ศ. 2538 ลงวันที่ 10 มีนาคม พ.ศ. 2538 ได้ระบุไว้ดังนี้

1. ประเทศสิงคโปร์ (อัตราค่าจ้างเหรียญสิงคโปร์/วัน)
 ค่าจ้าง ไม่ต่ำกว่า 17 (18.64) = 316.88 บาท/วัน
 หรือ = 9,506.40 บาท/เดือน
 ค่าอาหาร รวมอยู่ในค่าจ้าง

2. ประเทศบรูไน (อัตราค่าจ้างเหรียญบรูไน/วัน)

ค่าจ้าง ไม่ต่ำกว่า 18 (18.64) = 335.52 บาท/วัน

หรือ = 10,065.60 บาท/วัน

ค่าอาหาร รวมอยู่ในค่าจ้าง

3. ประเทศสาธารณรัฐจีน (ไต้หวัน) (อัตราค่าจ้างเหรียญไต้หวัน/เดือน)

อุตสาหกรรมการก่อสร้าง

1. พนักงานควบคุมบำรุงรักษาเครื่องจักรกลหนัก	16,260
2. ช่างเชื่อม	16,000
3. ช่างปูน	14,750
4. ช่างไม้แบบ	14,750
5. พนักงานผูกเหล็ก	14,750
6. พนักงานต่อนั่งร้าน	14,750
7. กรรมกร	ไม่ต่ำกว่า 14,010

ค่าอาหาร นายจ้างจัดอาหารให้โดยไม่คิดมูลค่า (กรณีนายจ้างไม่สามารถจัดอาหารให้ได้ ให้จ่ายเงินในอัตราเดือนละ 3,000 เหรียญไต้หวัน)

ในปีพ.ศ. 2539 ไต้หวันปรับอัตราค่าจ้างขั้นต่ำเป็นเดือนละ 15,360 เหรียญไต้หวัน ดังนั้น กรมฯ จึงได้ยกเลิกอัตราค่าจ้างขั้นต่ำสำหรับจ้างแรงงานไปทำงานในต่างประเทศ พ.ศ. 2538 เฉพาะของไต้หวันให้ใช้อัตราค่าจ้างที่กำหนดใหม่

หมายเหตุ : อัตราแลกเปลี่ยนเงิน ไต้หวันใกล้เคียงกับค่าเงินบาทไทยมากคือ 1.03 บาท ต่อ เหรียญไต้หวัน

เงื่อนไขประกอบอัตราค่าจ้างมาตรฐานขั้นต่ำ

1. สำหรับผู้ปฏิบัติงานที่ใช้วิชาชีพ วิชาการ และผู้ที่ปฏิบัติงานที่เกี่ยวข้องกัน อัตราค่าจ้างให้เป็นไปตามที่จะตกลงกัน

2. บัญชีอัตราค่าจ้างมาตรฐานนี้ เป็นอัตราค่าจ้างสุทธิต่อเดือน (ยกเว้นประเทศสิงคโปร์และบรูไน อัตราค่าจ้างเป็นรายวัน) ไม่รวมค่าล่วงเวลา ค่าที่พัก และคิดจากการทำงานวันละ 8 ชั่วโมง สัปดาห์ละ 6 วัน (หรือเวลาทำงานตามกฎหมายของประเทศนายจ้าง)

3. เงื่อนไขการจ้างอื่นๆ ให้นำจ้างปฏิบัติให้เป็นไปตามกฎหมายของประเทศนายจ้าง
4. อัตราค่าจ้างของประเทศอื่นๆ นอกจากที่กำหนดไว้ให้พิจารณาดังนี้
 - 4.1 พิจารณาจากอัตราค่าจ้างขั้นต่ำ ทั้งนี้ต้องไม่ต่ำกว่าอัตราค่าจ้างขั้นต่ำ ของแต่ละประเทศ
 - 4.2 กรณีที่ประเทศใดไม่มีการกำหนดอัตราค่าจ้างขั้นต่ำไว้ ให้พิจารณาจากอัตราค่าจ้างขั้นต่ำที่อยู่ในกลุ่มประเทศใกล้เคียงกัน โดยพิจารณามาตรฐานการครองชีพ และรายได้ประชาชาติต่อคนของประชากรในประเทศนั้นๆ
5. อัตราค่าจ้างมาตรฐานขั้นต่ำที่กำหนดไม่รวมค่าที่พัก ซึ่งนายจ้างจะต้องจัดให้กับลูกจ้างทุกคนโดยไม่คิดมูลค่า
6. ค่าโดยสารเครื่องบิน
 - 6.1 ได้หวันและฮ่องกงนายจ้างจะต้องจ่ายให้กับคนงานทั้งเที่ยวไปและเที่ยวกลับ
 - 6.2 ประเทศอื่นๆ นายจ้างจะต้องจ่ายเที่ยวไปและกลับให้คนงาน ยกเว้นประเทศที่กรมการจัดหางานพิจารณาจากหลักฐานหรือสัญญาแล้วให้ความเห็นชอบ
7. เงินค่าประกันกรณีคนงานทำงานในได้หวันนายจ้างเป็นผู้รับผิดชอบ

สภาพปัจจุบันแรงงานไทยในประเทศสิงคโปร์มีประมาณ 70,000 คน (ดูตารางที่ 4.14) ทั้งที่ไปโดยถูกต้องและไม่ถูกต้อง แรงงานเหล่านี้ประมาณร้อยละ 70 เป็นแรงงานไร้ฝีมือ หรือกรรมกร เป็นแรงงานกึ่งฝีมือประมาณร้อยละ 25 และอีกประมาณร้อยละ 5 เป็นแรงงานฝีมือ แรงงานทั้งหมดประมาณร้อยละ 90 ทำงานในกิจการก่อสร้าง โดยทั่วไปแรงงานไร้ฝีมือจะได้รับค่าจ้างวันละ 16-20 เหรียญสิงคโปร์ และต้องจ่ายค่าภาษีรายได้วันละ 1 เหรียญสิงคโปร์ ด้านนายจ้างจะต้องจัดหาที่พัก รวมทั้งจัดที่ปรุงอาหารให้ด้วย ส่วนอาหารลูกจ้างต้องซื้อเอง

ซึ่งจากการสัมภาษณ์แรงงานก่อสร้างไทย ที่อาคารพักอาศัยของบริษัท L&M (ชั้นวาคม 2539) ค่าอาหารต่อคนต่อเดือน สามารถซื้อหาได้ในงบค่าใช้จ่ายส่วนนี้ประมาณ 60 เหรียญสิงคโปร์ แต่แรงงานก่อสร้างไทยที่อาศัยอยู่ในอาคารพักรวมของบริษัทดังกล่าว จะต้องถูกหักค่าแรงงานเป็นค่าอาหารวันละ 3 เหรียญสิงคโปร์ หรือ 90 เหรียญสิงคโปร์ต่อเดือน ซึ่งเป็นภาระค่าใช้จ่ายที่เพิ่มขึ้นของแรงงานไทย รวมทั้งอาหารที่ได้รับจากการปรุงของโรงอาหารที่จัดหาให้ มีปริมาณไม่พอเพียงสำหรับแรงงานไทย โดยเฉพาะในอาหารมื้อเช้าและกลางวัน หลายคนจำเป็นต้องรวมอาหารกล่องทั้งสองมื้อทานเป็นมื้อเดียวกัน ส่วนอาหารมื้อเย็นในปัจจุบันมีปริมาณ

พอเพียง ปัญหาเหล่านี้ยังเป็นข้อถกเถียงในหมู่แรงงานด้วยกันว่า จะมีเจ้าหน้าที่ฝ่ายใดที่พอจะช่วยเหลือก่อนกัน ปัญหาต่างๆ ที่เกิดขึ้นเฉพาะหน้าขณะนี้ได้บ้าง

ปัญหาแรงงานก่อสร้างไทยในสิงคโปร์ที่สำคัญสรุปได้ดังนี้

- ไม่ได้งานตามสัญญา
- ไม่ได้รับค่าจ้างตามสัญญา
- ไม่ได้รับค่าล่วงเวลา
- ถูกนายจ้างทอดทิ้ง นายจ้างหมดงาน เอเจนต์นำแรงงานไปรับขายต่อ
- ถูกนายหน้าไทยหรือสิงคโปร์หลอกมาทำงาน
- ลักลอบมาทำงานโดยผิดกฎหมาย
- ขอลกลับประเทศไทยก่อนหมดสัญญาจ้าง
- นายจ้างร้องทุกข์แรงงานขอปรับค่าเสียหาย และขาดงาน

อย่างไรก็ตาม การไปทำงานต่างประเทศ โดยไม่ผ่านขั้นตอนตามกฎหมาย ก็ได้สร้างปัญหาแก่คนหางานและประเทศชาติอยู่บ่อยครั้ง โดยเฉพาะอย่างยิ่งปัญหาการหลอกลวงคนงาน ซึ่งปัจจุบันมีสำนักงานจัดหางานต่างประเทศ ที่จดทะเบียนถูกต้องกับกระทรวงแรงงานฯ กว่า 100 แห่ง กระจายอยู่ตามภาคต่างๆ ทั่วประเทศ ปัญหาการเอารัดเอาเปรียบแรงงานจากนายจ้างต่างชาติ และการถูกทารุณกรรม จากคนต่างชาติเจ้าของประเทศ เป็นต้น ซึ่งทางราชการไม่อาจยื่นมือเข้าไปช่วยเหลือได้อย่างเต็มที่ เนื่องจากติดขัดด้วยข้อกฎหมายต่างๆ ดังนั้น การไปทำงานต่างประเทศจึงควรที่จะต้องดำเนินการให้ถูกต้องตามกฎหมาย สำหรับผู้ที่ไปทำงานโดยถูกต้องตามขั้นตอนของกฎหมาย นอกจากจะได้รับการช่วยเหลือจากกองทุนคุ้มครองแรงงานไทยไปต่างประเทศแล้ว ยังจะได้รับการดูแลจากสำนักงานแรงงานไทยในต่างประเทศด้วย

ปัจจุบัน ภาวะเศรษฐกิจของประเทศไทยได้เจริญเติบโตอย่างรวดเร็ว มีอัตราการขยายตัวอย่างต่อเนื่อง ภาวะที่เศรษฐกิจกำลังขยายตัวอย่างรวดเร็วนี้ ได้ทำให้ความต้องการกำลังแรงงานเพิ่มขึ้นอย่างรวดเร็ว ทั้งแรงงานฝีมือและแรงงานไร้ฝีมือ และทำให้เกิดภาวะการขาดแคลนแรงงานขึ้น ดังนั้น จึงอาจกล่าวได้ว่า ตลาดแรงงานไทยในต่างประเทศไม่ใช่สิ่งจำเป็นอีกต่อไป

4.5 ประมาณการรายได้ของแรงงานก่อสร้าง

ในส่วนท้ายนี้ จะเป็นการประมาณการรายได้ของผู้ใช้แรงงานก่อสร้าง ทั้งภายในและภายนอกประเทศ โดยเปรียบเทียบกับตัวเลขจากรายงานผลการสำรวจแรงงานทั่วราชอาณาจักร (รอบที่ 3) ประจำปี 2537 ซึ่งเป็นรายงานล่าสุด ของสำนักงานสถิติแห่งชาติ

ในส่วนที่เป็นรายงานของสำนักงานสถิติ จะแยกเฉพาะส่วนที่เกี่ยวข้องกับงานวิจัยนี้มานำเสนอ โดยแบ่งแยกให้เห็นภาพรวมรายได้ของแรงงานก่อสร้างทั่วราชอาณาจักร กรุงเทพมหานคร และภาคตะวันออกเฉียงเหนือ

ทั่วราชอาณาจักร

1. ค่าจ้างและเงินเดือน

ข้อมูลเกี่ยวกับค่าจ้างและเงินเดือน เป็นการรวบรวมจากลูกจ้างซึ่งประกอบด้วยลูกจ้างเอกชน ลูกจ้างรัฐบาล (รายชั่วโมง รายวัน รายสัปดาห์ และรายเดือน) แล้วแปลงเป็นค่าจ้างรายเดือนหรือเงินเดือน ค่าจ้างและเงินเดือนเหล่านี้ ได้นำมาเสนอเป็นตาราง จำแนกตามอายุ เพศ อุตสาหกรรม อาชีพ และเขตเทศบาล โดยแยกสำหรับลูกจ้างรัฐบาลและลูกจ้างเอกชน ลูกจ้างชาย/หญิง จำแนกตามระดับค่าจ้างรายเดือนหรือเงินเดือน (ดูตารางที่ 4.16)

ในจำนวนลูกจ้างทั้งหมดที่ได้รับค่าจ้างเป็นรายเดือน ซึ่งมีประมาณ 11,157,600 คนนั้น พบว่าส่วนใหญ่ประมาณร้อยละ 35.2 ได้รับค่าจ้างประมาณเดือนละ 3,001-6,000 บาท รองลงมา ร้อยละ 34.4 ได้รับเงินเดือนละ 1,501-3,000 บาท ซึ่งรวมแล้วประมาณร้อยละ 70 ได้รับค่าจ้าง 1,501-6,000 บาท และผู้ที่ได้รับค่าจ้างไม่เกิน 1,500 บาท ต่อเดือนมีอยู่ร้อยละ 7.7

ระหว่างในเขตเทศบาลและนอกเขตเทศบาลพบว่า ลูกจ้างในเขตเทศบาลมีระดับเงินเดือนหรือค่าจ้างรายเดือนสูงกว่าลูกจ้างนอกเขตเทศบาล คือลูกจ้างในเขตเทศบาลที่มีเงินเดือนไม่เกิน 1,500 บาท มีอยู่ร้อยละ 4.4 ในขณะที่ลูกจ้างนอกเขตเทศบาลมีร้อยละ 9.4 และสำหรับระดับเงินเดือน 3,001-6,000 บาทนั้น ลูกจ้างในเขตเทศบาลมีร้อยละ 41.2 เทียบกับร้อยละ 32.2 สำหรับลูกจ้างนอกเขตเทศบาล

ตารางที่ 4.16 จำนวนและอัตราร้อยละของลูกจ้าง จำนวนตามระดับค่าจ้าง/เงินเดือน เทต และเขตการปกครอง (หน่วยเป็นพัน)

ระดับค่าจ้างรายเดือน เงินเดือน (บาท)	ทั่วราชอาณาจักร						เขตเทศบาล						นอกเขตเทศบาล					
	รวม		รัฐบาช		เอกชน		รวม		รัฐบาช		เอกชน		รวม		รัฐบาช		เอกชน	
	จำนวน	ร้อยละ	จำนวน	ร้อยละ	จำนวน	ร้อยละ	จำนวน	ร้อยละ	จำนวน	ร้อยละ	จำนวน	ร้อยละ	จำนวน	ร้อยละ	จำนวน	ร้อยละ	จำนวน	ร้อยละ
ทั้งหมด	11,374.8	100.0	2,325.3	100.0	5,233.1	100.0	3,743.8	100.0	954.7	100.0	7,291.1	100.0	7,411.9	100.0	1,579.7	100.0	6,931.9	100.0
ไม่เกิน 1,500	859.8	7.7	29.7	1.3	830.1	9.4	165.2	4.4	1.1	0.1	164.1	5.9	694.5	9.4	28.5	2.1	666.0	11.0
1,501-3,000	3,841.9	34.4	243.4	10.4	3,598.5	40.8	628.9	16.8	46.5	4.9	582.4	20.9	3,212.4	43.3	196.6	14.2	3,015.8	50.0
3,001-6,000	3,924.8	35.2	692.5	29.7	3,232.3	36.6	1,541.9	41.2	253.0	26.5	1,288.9	46.2	2,382.7	32.2	439.5	31.9	1,943.2	32.2
ตั้งแต่ 6,001 ขึ้นไป	2,283.7	21.4	1,328.8	56.9	1,054.9	12.0	1,322.4	35.3	627.5	65.8	694.9	24.9	1,060.6	14.3	700.9	50.8	359.7	6.0
ไม่ทราบ	146.0	1.3	39.4	1.7	106.6	1.2	86.0	2.3	25.9	2.7	60.1	2.1	59.9	0.8	13.4	1.0	46.5	0.8
รวม	6,483.3	100.0	1,674.0	100.0	5,008.8	100.0	3,063.3	100.0	556.3	100.0	1,526.9	100.0	4,399.4	100.0	917.6	100.0	3,481.8	100.0
ไม่เกิน 1,500	335.1	5.2	21.7	1.5	313.4	6.3	59.9	2.9	0.5	0.1	59.4	3.9	274.9	6.3	21.1	2.3	253.8	7.3
1,501-3,000	1,966.2	30.3	157.6	10.7	1,808.6	36.1	281.6	13.5	27.9	5.0	253.7	16.6	1,684.3	38.3	129.6	14.2	1,554.7	44.7
3,001-6,000	2,558.0	39.5	447.9	30.4	2,110.1	42.1	872.1	41.9	141.2	25.4	730.9	47.9	1,685.6	38.3	306.5	33.4	1,379.1	39.6
ตั้งแต่ 6,001 ขึ้นไป	1,539.4	23.7	823.5	55.9	715.9	14.3	821.7	39.5	370.2	66.6	451.5	29.6	716.8	16.3	452.8	49.4	264.0	7.6
ไม่ทราบ	82.8	1.3	22.7	1.5	60.1	1.2	46.5	2.2	15.9	2.9	30.6	2.0	36.2	0.8	6.8	0.7	29.4	0.8
รวม	4,674.6	100.0	860.1	100.0	3,814.2	100.0	1,663.1	100.0	398.3	100.0	1,264.2	100.0	3,012.0	100.0	662.0	100.0	2,350.0	100.0
ไม่เกิน 1,500	524.5	11.2	7.9	0.9	516.6	13.6	105.2	6.3	0.6	0.1	104.6	8.3	419.3	13.9	7.3	1.6	412.0	16.2
1,501-3,000	1,875.2	40.1	85.6	10.0	1,789.6	46.9	347	20.9	18.6	4.7	328.4	26.0	1,527.9	50.8	66.9	14.5	1,461.0	57.3
3,001-6,000	1,366.6	29.2	244.6	28.5	1,122.0	29.4	669.4	40.3	111.6	28.1	557.8	44.2	696.8	23.1	132.8	28.8	564.0	22.1
ตั้งแต่ 6,001 ขึ้นไป	843.7	18.1	504.9	58.7	338.8	8.9	499.8	30.1	256.7	64.6	243.1	19.2	343.0	11.4	247.7	53.7	95.3	3.7
ไม่ทราบ	63.1	1.4	16.6	1.9	46.50	1.2	39.4	2.4	10.0	2.5	29.40	2.3	23.6	0.9	6.6	1.4	17.0	0.7

ที่มา : สำนักงานสถิติแห่งชาติ

เมื่อเปรียบเทียบระดับค่าจ้างรายเดือน หรือเงินเดือนของลูกจ้างในภาคเอกชน และภาครัฐบาล พบว่าโดยส่วนรวมลูกจ้างเอกชนมีระดับค่าจ้างต่ำกว่าลูกจ้างรัฐบาลมาก ทั้งนี้เนื่องจากลูกจ้างเอกชนในที่นี่รวมถึงลูกจ้างรายวัน และกรรมกรผู้ใช้แรงงานทั้งหมดซึ่งมีจำนวนมากและส่วนใหญ่จะมีรายได้ค่อนข้างต่ำ สัดส่วนของลูกจ้างเอกชนที่มีระดับค่าจ้างต่ำ คือไม่เกินเดือนละ 1,500 บาท มีอยู่ถึงร้อยละ 9.4 เทียบกับลูกจ้างรัฐบาลซึ่งมีอยู่เพียงร้อยละ 1.3 เท่านั้น ในขณะที่ผู้ที่มีค่าจ้างหรือเงินเดือนมากกว่า 3,000 บาทต่อเดือนขึ้นไป ปรากฏว่าลูกจ้างรัฐบาลมีอยู่ถึงร้อยละ 86.6 ในขณะที่ลูกจ้างเอกชนมีเพียงร้อยละ 48.6 เท่านั้น

2. การศึกษา

ผู้มีงานทำ จำแนกตามชั้นการศึกษาที่สำเร็จ อุดสาหกรรม และเพศ ในด้านอุตสาหกรรมการก่อสร้างในเขตเทศบาลผู้มีงานทำเพศชาย ที่สำเร็จการศึกษาระดับประถมศึกษาตอนต้น มีประมาณร้อยละ 41.4 (113.7/274.3) สำเร็จวิชาชีพชั้นสูงมีประมาณร้อยละ 4.7 (12.8/274.3) ส่วนเพศหญิงมีประมาณร้อยละ 39.5 (23.8/60.2) และร้อยละ 0.01 (0.5/60.2) ตามลำดับ ส่วนนอกเขตเทศบาลผู้มีงานทำเพศชาย สำหรับการศึกษาระดับประถมศึกษาตอนต้น มีประมาณร้อยละ 54.2 (606.6/1119.7) สำเร็จวิชาชีพชั้นสูงมีประมาณร้อยละ 0.01 (10.1/1119.7) ส่วนเพศหญิงมีประมาณร้อยละ 51.8 (126.2/243.6) และร้อยละ 0.001 (0.2/243.6) ตามลำดับ

3. อาชีพ รายได้ต่อเดือน

เมื่อรวมผู้มีงานทำทั้งชายและหญิง ทั้งในเขตและนอกเขตเทศบาล สำหรับผู้มีอาชีพอุตสาหกรรมการก่อสร้าง จะมีจำนวน 1,697,100 คน (ดูตารางที่ 4.17) ซึ่งในจำนวนนี้แบ่งแยกระดับรายได้ต่อเดือน 2,501-7,000 บาท มีอยู่ประมาณร้อยละ 71.1 (1207/1697) ซึ่งระดับรายได้ต่อเดือน 3,001-4,000 บาท มีมากที่สุดประมาณร้อยละ 36.5 (620.4/1697) แสดงให้เห็นว่าส่วนใหญ่ยังเป็นกรรมกร ได้รับค่าแรงอัตราขั้นต่ำ ประมาณวันละหนึ่งร้อยบาทเศษ ซึ่งน้อยกว่ารายได้เฉลี่ยต่อหัวของประชากรทั่วราชอาณาจักร (61,335 บาท/12 = 5,111.25 บาท/เดือน)

มีข้อสังเกตว่าเพศหญิงได้รับรายได้ 2,001-2,500 บาท มีมากที่สุดประมาณร้อยละ 34 (103.4/303.7) ซึ่งแสดงให้เห็นว่าโดยเฉลี่ยแล้ว เพศหญิงยังไม่ได้รับค่าจ้างแรงงานอัตราขั้นต่ำ (ดูตารางที่ 2.2) และเมื่อเปรียบเทียบกับรายได้ แรงงานก่อสร้างไทยในต่างประเทศ เช่นประเทศสิงคโปร์, บรูไน, ใต้หวัน จะมีรายได้ประมาณ 9,500 บาท 10,000 บาท และ 14,000 บาท ตามลำดับ

ตารางที่ 4.17 ผู้มีงานทำ จำนวนตามอุตสาหกรรม (การก่อสร้าง) รายได้ และเพศ (หน่วยเป็นพัน)

รายได้ต่อเดือน	ตัวราชาอาชีพจักร				กรุงเทพมหานคร				ภาคตะวันออกเฉียงเหนือ			
	ในเขตเทศบาล		นอกเขตเทศบาล		ในเขตเทศบาล		นอกเขตเทศบาล		ในเขตเทศบาล		นอกเขตเทศบาล	
	ชาย	หญิง	ชาย	หญิง	ชาย	หญิง	ชาย	หญิง	ชาย	หญิง	ชาย	หญิง
รวม	274.3	60.2	1,118.1	243.50	179.3	43.8	25.6	1.7	269.7	59.7		
น้อยกว่า 750 บาท	.2	-	3.7	-	-	-	-	-	1.1	-		
750 - 1,500 บาท	2.6	.8	14.5	5.2	.7	.7	.5	.0	5.6	.2		
1,501 - 2,000 บาท	3.8	1.9	47.90	58.9	-	-	2.1	.9	22.1	27.0		
2,001 - 2,500 บาท	6.0	10.8	104.4	92.6	.9	5.5	1.7	1.0	34.1	27.0		
2,501 - 3,000 บาท	26.2	6.7	225.4	44.2	7.4	2.5	6.4	.3	72.9	3.7		
3,001 - 4,000 บาท	68.1	17.7	503.1	31.5	38.2	15.5	7.7	.6	119.9	.8		
4,001 - 5,000 บาท	42.8	5.9	80.0	4.7	32.6	5.5	1.9	.0	9.6	.1		
5,001 - 6,000 บาท	36.5	6.7	58.7	.4	28.9	6.4	1.3	.1	4.3	.0		
6,001 - 7,000 บาท	36.3	.2	10.9	1.0	32.9	-	.6	.0	1.4	-		
7,001 - 8,000 บาท	5.5	.8	12.7	1.2	3.1	.8	.1	-	3.2	.3		
8,001 - 9,000 บาท	4.6	1.1	7.3	-	3.6	1.1	.3	-	.0	-		
9,001 - 10,000 บาท	6.2	.8	15.1	.1	4.3	.7	.2	-	5.4	.0		
10,001 - 15,000 บาท	13.3	2.5	16.3	1.4	10.8	2.3	.6	.0	5.4	.0		
15,001 - 20,000 บาท	3.2	.2	3.7	.0	1.7	.1	.4	.0	.3	-		
ตั้งแต่ 20,001 บาท ขึ้นไป	14.2	2.3	12.5	1.7	10.8	1.5	.8	.2	3.7	-		
ไม่ทราบ	4.0	1.0	2.4	.0	3.2	.6	.2	.0	-	-		

ที่มา : สำนักงานสถิติแห่งชาติ

จากการสัมภาษณ์แรงงานก่อสร้างไทยในสิงคโปร์ ที่อาคารพักอาศัยของบริษัท L&M ส่วนใหญ่จะมีค่าใช้จ่ายเรื่องค่าอาหาร ถ้าจัดซื้อหาอาหาร และทำเองประมาณเดือนละ 60 เหรียญ เมื่อรวมกับค่าใช้จ่ายส่วนตัวประมาณ 40 เหรียญต่อเดือน รวมค่าใช้จ่ายเบื้องต้นประมาณ 100 เหรียญ หรือประมาณ 1,900-2,000บาท ต่อเดือน เมื่อเทียบกับรายได้ (ทำงานทุกวัน) 9,500 บาทต่อเดือน แรงงานเหล่านี้น่าจะมีเงินเหลือเก็บออม ประมาณครึ่งหนึ่งของค่าจ้างแรงงานที่ได้รับ ซึ่งอาจจะส่งเงินกลับบ้านด้วยเหตุผลต่างๆ กัน เช่น ใช้หนี้สินทุกรูปแบบ ส่งให้ครอบครัวเป็นค่าใช้จ่ายต่างๆ ซึ่งแรงงานส่วนใหญ่ที่มีครอบครัวแล้ว จะส่งเงินกลับบ้านมากหรือน้อยแล้วแต่จะเหลือจากการใช้จ่ายแต่ละเดือน

เขตกรุงเทพมหานคร

อาชีพ รายได้ต่อเดือน

เมื่อรวมผู้มีงานทำทั้งชายและหญิง สำหรับอาชีพอุตสาหกรรมก่อสร้าง ในเขตกรุงเทพมหานคร จะมีจำนวน 223,600 คน (ดูตารางที่ 4.17) ซึ่งในจำนวนนี้ แบ่งแยกระดับรายได้ต่อเดือน 2,501-7,000 บาท มีอยู่ประมาณร้อยละ 76 (169.9/223.6) ซึ่งระดับรายได้ต่อเดือน 3,001-4,000 บาท มีมากที่สุดประมาณร้อยละ 24 (53.7/223.6) แสดงให้เห็นว่าแม้ในเขตกรุงเทพมหานคร แรงงานก่อสร้างส่วนใหญ่ยังเป็นกรรมกรแรงงานไร้ฝีมือ ซึ่งได้รับอัตราค่าจ้างแรงงานประมาณวันละหนึ่งร้อยบาทเศษเท่านั้น เป็นการยืนยันเรื่องการอพยพย้ายถิ่นของแรงงานต่างจังหวัดเข้ากรุงเทพมหานคร เพื่อเป็นกรรมกรในอุตสาหกรรมก่อสร้าง ดังได้กล่าวมาแล้ว

ภาคตะวันออกเฉียงเหนือ

อาชีพ รายได้ต่อเดือน

เมื่อรวมผู้มีงานทำทั้งชายและหญิง ทั้งในเขตและนอกเขตเทศบาล สำหรับผู้มีอาชีพอุตสาหกรรมก่อสร้าง จะมีจำนวน 378,700 คน (ดูตารางที่ 4.17) ซึ่งจำนวนนี้แบ่งแยกระดับรายได้ต่อเดือน 2,501-7,000 บาท มีอยู่ประมาณร้อยละ 61.1 (231.6/378.7) และระดับรายได้ต่อเดือน 3,001-4,000 บาท มีมากที่สุดประมาณร้อยละ 34 (129/378.7)

มีข้อน่าสังเกตว่ายังมีแรงงานหญิงนอกเขตเทศบาล ที่มีรายได้ต่อเดือน 1,501-2,000 บาท และ 2,001-2,500 บาท เท่ากัน ประมาณร้อยละ 45 (27/59.7) หรือระดับรายได้ 1,501-2,500 บาท มีประมาณร้อยละ 90

ระดับรายได้ของแรงงานก่อสร้างชายและหญิงในภาคตะวันออกเฉียงเหนือต่ำมาก เมื่อเทียบกับเขตกรุงเทพมหานคร แต่เมื่อเทียบกับรายได้เฉลี่ยต่อหัวของประชากรในภาคตะวันออกเฉียงเหนือ ($20,235/12 = 1,686.25$ บาท/เดือน) แล้ว รายได้ของผู้มีอาชีพอุตสาหกรรมก่อสร้างจะสูงกว่า เป็นการยืนยันเรื่องความเหลื่อมล้ำของอัตราค่าจ้างแรงงานภายในประเทศ และการอพยพย้ายถิ่นของผู้มีงานทำในภาคอุตสาหกรรมก่อสร้าง จากภาคตะวันออกเฉียงเหนือสู่ภาคอื่นๆ โดยเฉพาะกรุงเทพมหานคร เพื่อรายได้ที่ดีกว่า



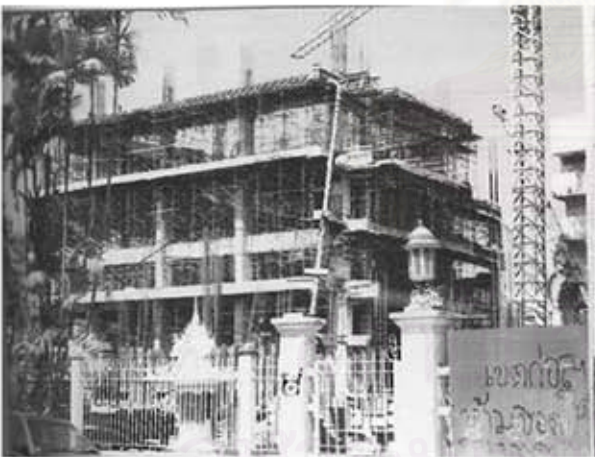
สถาบันวิทยบริการ
จุฬาลงกรณ์มหาวิทยาลัย



โครงการ-ตึกอ็อจีเลีย



โครงการ-สาทรพรีนเซต



โครงการ-อาคารนิคศาสตร์จุฬาฯ

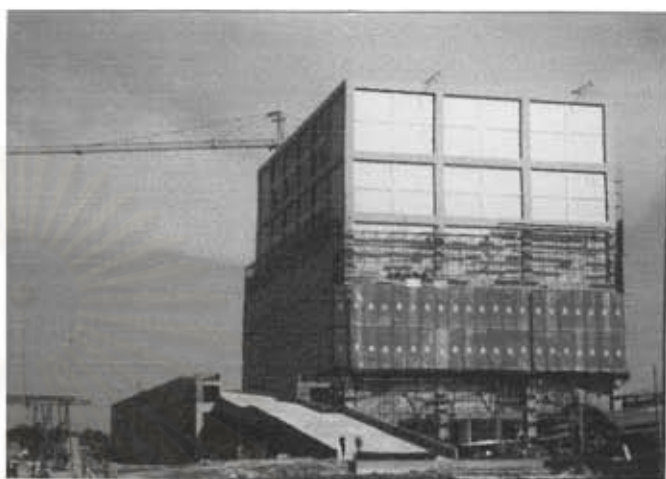


โครงการ-อาคาร SBCCO

ภาพที่ 4.1 โครงการก่อสร้างเขต CBD



โครงการ-เซ็นทรัลนางลิ้นจี่



โครงการ-ธนาคารกรุงเทพ

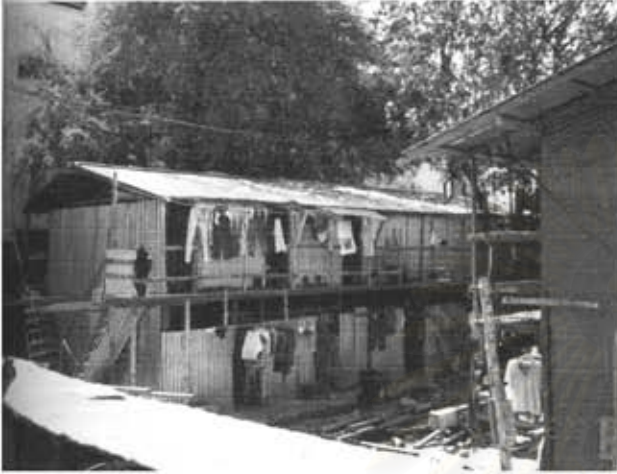


โครงการ-RAIMOND TOWER



โครงการ-กรุงเทพประกันภัย YMCA

ภาพที่ 4.2 โครงการก่อสร้างเขต CBD



แบบ 2 ชั้น 2 แถว



บ่อน้ำคอนกรีต (อาบและซักล้าง)



ช่องทางเดินระหว่างอาคาร



ช่องทางเดินหน้าห้องพัก

ภาพที่ 4.3 ที่พักคนงานก่อสร้างในเขต CBD



ห้องส้วมและที่ทิ้งขยะ



ห้องส้วม แบบ 1 ชั้น 2 แถว



บ่อน้ำคอนกรีตรวม

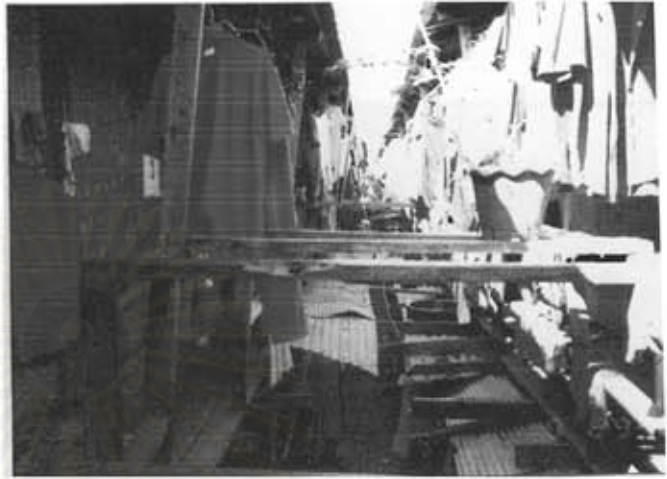


บ่อน้ำคอนกรีตรวมและห้องส้วม

ภาพที่ 4.4 ห้องน้ำ-ส้วม คนงานก่อสร้างในเขต CBD



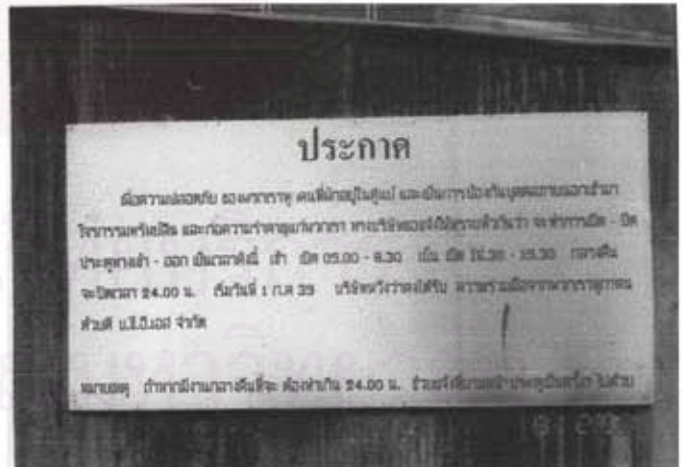
ภายในห้องพัก



ระเบียงหน้าห้องพัก ชั้น 2



สิ่งอำนวยความสะดวก



ประกาศหน้าที่พัก

ภาพที่ 4.5 ที่พักคนงานก่อสร้างในเขต CBD



แบบ 2 ชั้น 2 แถว - อาคารหมู่

ปอน้ำคอนกรีตรวมและห้องส้วม



ร้านขายของชำ และอาหารชั้นล่าง



ช่องทางเดินหน้าห้องพักชั้นล่าง



แบบ 2 ชั้น 2 แถว - อาคารหมู่



ระเบียง ทางเดินหน้าห้องพัก ชั้น 2



แบบ 2 ชั้น 2 แถว - อาคารหมู่



ช่องทางเดินชั้นล่างหน้าห้องพัก

ภาพที่ 4.7 ที่พักคนงานก่อสร้างกลุ่มบริษัทต่างประเทศ



บ่อน้ำคอนกรีตรวม



ห้องต้ม แบบ 1 ชั้น 2 แถว



บ่อน้ำคอนกรีตรวมและห้องต้ม



บ่อน้ำคอนกรีตรวมและห้องพักแบบ 2 ชั้น

ภาพที่ 4.8 ห้องน้ำ-ต้ม คนงานก่อสร้างกลุ่มบริษัทต่างประเทศ



โครงการ-ชั้นอพุดณ์รังสิต



โครงการ-พรชิตาร 5



ห้องพักริมทางเท้าในโครงการ



ห้องพักริมถนนสาธารณะ

ภาพที่ 4.10 โครงการก่อสร้างและที่พักคนงานย่านรังสิต



โครงการ-บ้านฟ้ารังสิต

โครงการ-ตะวันนาวิลล์



ห้องพักนอกโครงการ

ห้องพักริมทางเท้าในโครงการ

ภาพที่ 4.11 โครงการก่อสร้างและที่พักคนงานย่านรังสิต



โครงการ-สินธานี



โครงการ-พรทิมาน



ห้องพักภายในโครงการ



ห้องพักริมทางเท้าในโครงการ

ภาพที่ 4.12 โครงการก่อสร้างและที่พักคนงานย่านรังสิต



บริเวณหน้าโรงแรมเอเชีย



บริเวณถนนราชดำริ



แบบ 2 ชั้น 2 แดว - อาคารหมู่



ตามเลนกระต๊อข้างที่พัก
(สุขุมวิท ซอย 50)

ภาพที่ 4.13 โครงการก่อสร้างรถไฟฟ้ากรุงเทพมหานครและที่พักคนงาน



โครงสร้างรูป H - กม.6 ไปบางปะกง

บริเวณทางลาดขึ้น-ลง กม.6 เข้า กทม



แบบ 2 ชั้น 2 แถว - อาคารหมู่

ห้องเดี่ยวแบบ 1 ชั้น 2 แถว

ภาพที่ 4.14 โครงการก่อสร้างทางด่วน บางนา-บางปะกง และที่พักคนงาน



ป้ายชื่อที่พักหน้าประตูทางเข้า

ด่านตรวจบัตรประจำตัวก่อนเข้าที่พัก



แบบ อาคาร 4 ชั้น - 4 อาคาร

โรงอาหาร-ชั้นล่างได้อาคารพักอาศัย

ภาพที่ 4.15 อาคารพักอาศัยคนงานไทยในประเทศสิงคโปร์



ห้องนอน



ห้องครัว



ห้องน้ำ



ห้องส้วม

ภาพที่ 4.16 ที่พักอาศัยคนงานไทยในประเทศสิงคโปร์



ตู้เกม หยอดเหรียญ - ช้างโรงอาหาร

ร้านขายของภายในที่พักร



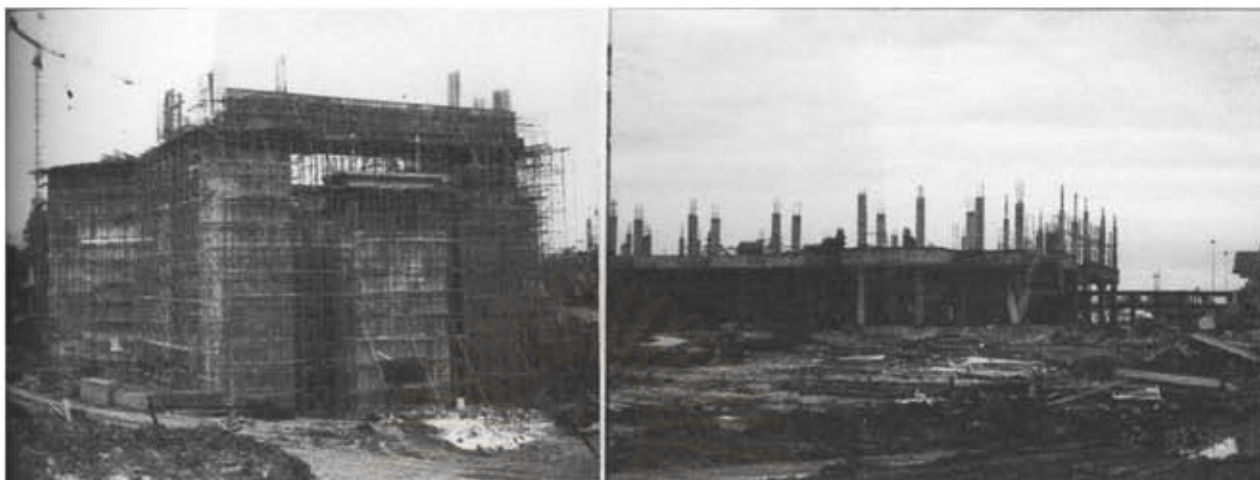
กลุ่มคนงานกำลังตอบแบบสอบถาม
บริเวณสนามกีฬา

กลุ่มคนงานขอคำปรึกษาปัญหาต่าง ๆ

ภาพที่ 4.17 สิ่งอำนวยความสะดวกและการตอบแบบสอบถามคนงานไทยในประเทศสิงคโปร์



ภาพที่ 4.18 แหล่งชุมนุมคนงานไทยและสินค้าไทยในประเทศสิงคโปร์



โครงการ - ศูนย์ประชุมใหญ่

โครงการ - วิทยาลัยนานาชาติ



จุฬาลงกรณ์มหาวิทยาลัย

แบบ 2 ชั้น 2 แถว - อาคารหมู่

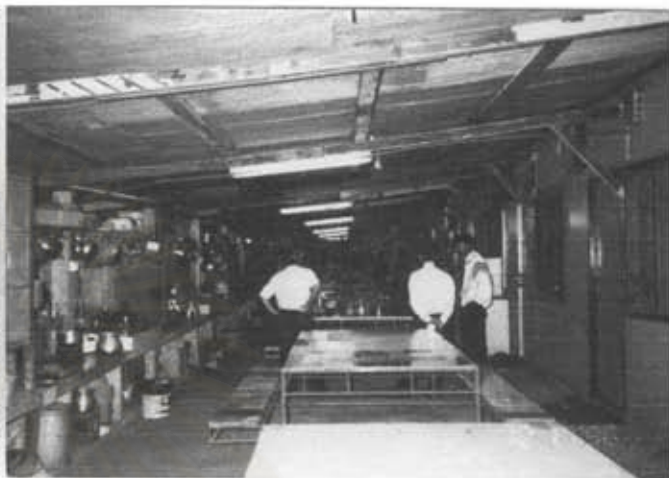
บริเวณสนามกีฬาข้างที่พัก



ภาพที่ 4.20 กฏระเบียบของที่พักคนงานไทยในประเทศบรูไน



แบบ 2 ชั้น 2 แดว - อาคารเดี่ยว



ครัวรวม ชั้นล่างด้านหลังอาคาร



แบบ 2 ชั้น 2 แดว - อาคารหมู่



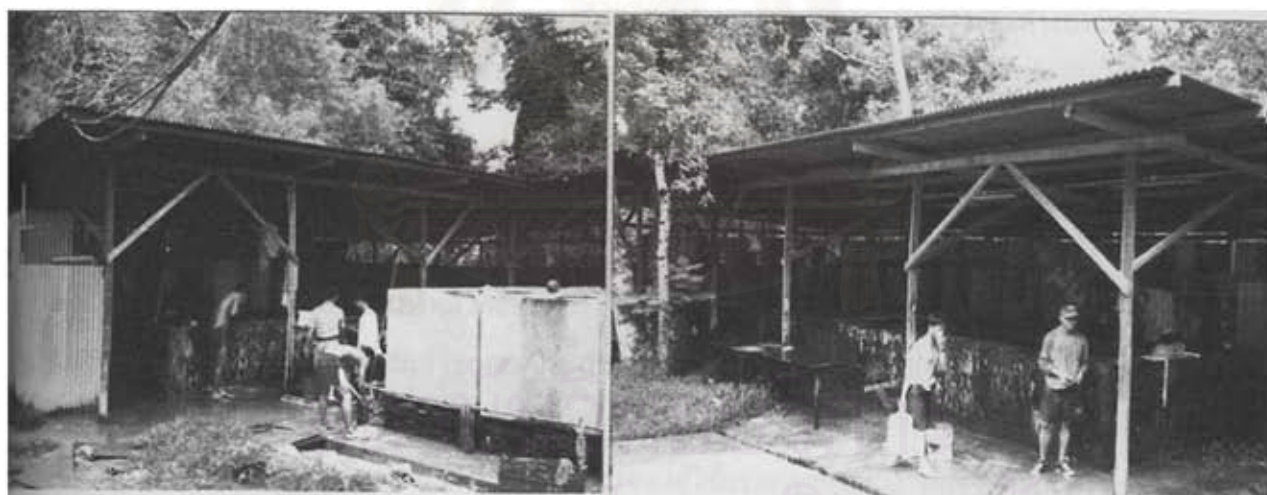
ใน 1 ชั้น แยกเป็น ที่นอน 2 ชั้นย่อย
(2 หน้าต่าง)

ภาพที่ 4.21 อาคารพักอาศัยของแรงงานไทยในประเทศไทยใน



ครัวรวมแบบ 4 แถว

ครัวรวม แบบ 6 แถว



ห้องน้ำรวมและถังน้ำใช้

ปอน้ำคอนกรีตใช้อาบและซักล้าง

ภาพที่ 4.22 โรงครัวและห้องอาบน้ำ คนงานไทยในประเทศไทยใน