

บทที่ 1

บทนำ



ความเป็นมาและความสำคัญของปัญหา

ปัจจุบันภาคตะวันออกเฉียงใต้กำลังพัฒนาและขยายตัวอย่างรวดเร็ว และในช่วงแผนพัฒนาเศรษฐกิจและสังคมแห่งชาติ ฉบับที่ 4 นี้ได้มีโครงการทั้งในภาครัฐบาลและภาคเอกชนที่สำคัญหลายโครงการ การพัฒนาชุมชนและแหล่งท่องเที่ยว การก่อสร้างทางรถไฟสายภาคตะวันออกเฉียงใต้ การนำเกษตรกรรมชาติขึ้นมาใช้ การพัฒนาท่าเรือน้ำลึกสัดหีบและสนามบินอุตะเกาเพื่อการพาณิชย์ เป็นต้น โครงการต่างๆ ที่กล่าวมาข้างต้นนี้เป็นเพียงบางส่วนของหลาย ๆ โครงการ ซึ่งจะเกิดขึ้นเนื่องมาจากความสมบูรณ์ด้วยทรัพยากร ของภาคตะวันออกเฉียงใต้ที่มีอยู่เดิม จะเห็นได้จากลักษณะทางกายภาพของภาคตะวันออกเฉียงใต้โดยสรุปได้ดังนี้^{1/}

ลักษณะทางกายภาพของภาคตะวันออกเฉียงใต้ สามารถแบ่งออกได้เป็น 4 อนุภาคทั้งนี้การแบ่งอนุภาคดังกล่าวเพื่อจำแนกให้เห็นความแตกต่างได้ชัดเจนขึ้นดังนี้

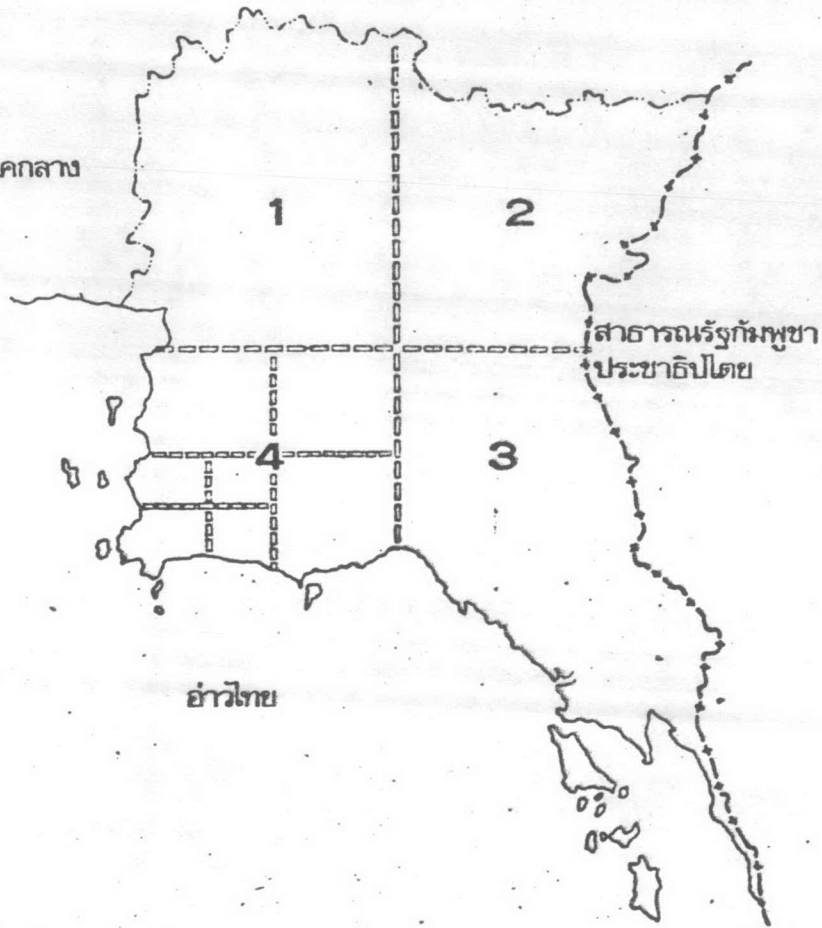
อนุภาคที่ 1. คือ ภาคตะวันออกเฉียงใต้ตอนบนด้านตะวันตก เป็นพื้นที่ราบลุ่มของแม่น้ำบางปะกง มีการชลประทานดี เป็นพื้นที่ปลูกข้าวเป็นส่วนใหญ่ และปลูกผลไม้เป็นบางส่วน ในระยะปี พ.ศ. 2509 ถึง พ.ศ. 2518 ประชากรในส่วนนี้เพิ่มขึ้นน้อยมาก บางส่วนอยู่ในภาวะหดตัว เพราะพื้นที่เกษตรถูกใช้ประโยชน์อย่างเต็มที่อยู่แล้ว สมรรถนะที่จะรับประชากรได้อีกมีน้อย หากส่งเสริมการผลิตอุตสาหกรรมที่มีการ เกษตรเป็นพื้นฐานภาคนี้ยังสามารถรับประชากรได้อีก

อนุภาคที่ 2. คือ ภาคตะวันออกเฉียงใต้ตอนบนด้านตะวันออก เป็นพื้นที่สูงและเป็นต้นน้ำลำธารของแม่น้ำบางปะกง การชลประทานไม่ทั่วถึง มีการปลูกข้าวบ้าง ส่วนใหญ่เป็นพื้นที่ป่าที่อุดมสมบูรณ์ ทางด้านตะวันตกมีการปลูกไม้ยืนต้นและสวนผลไม้ การป่าไม้ยังขาดการวางแผน และควบคุมให้มีการใช้ประโยชน์อย่างเหมาะสม ในส่วนนี้มีความเติบโตด้านประชากรสูง เพราะยังมีพื้นที่ทำกินที่ยังไม่ได้ใช้ประโยชน์อยู่อีกมาก และมีเส้นทางคมนาคมเพิ่มขึ้น คือ เส้นทางจันทบุรี-สระแก้ว เท่ากับเป็นการเปิดเข้าสู่ พื้นที่ทำกินในส่วนนี้ การตั้งถิ่นฐานทำมาหากิน

^{1/} ที่มา : ดร.เกียรติ จิระกุล รายงานการศึกษาภาคตะวันออกเฉียงใต้เกี่ยวกับสภาพแวดล้อมด้านกายภาพ-เศรษฐกิจ-สังคม กองวิจัยการสร้างสรรค์ ฝ่ายการวิจัยและก่อสร้างการเคหะแห่งชาติ กระทรวงมหาดไทย พ.ศ. 2521

ภาคตะวันออกเฉียงเหนือ

ภาคกลาง



ลาวไทย

แผนภาพที่ 1.1

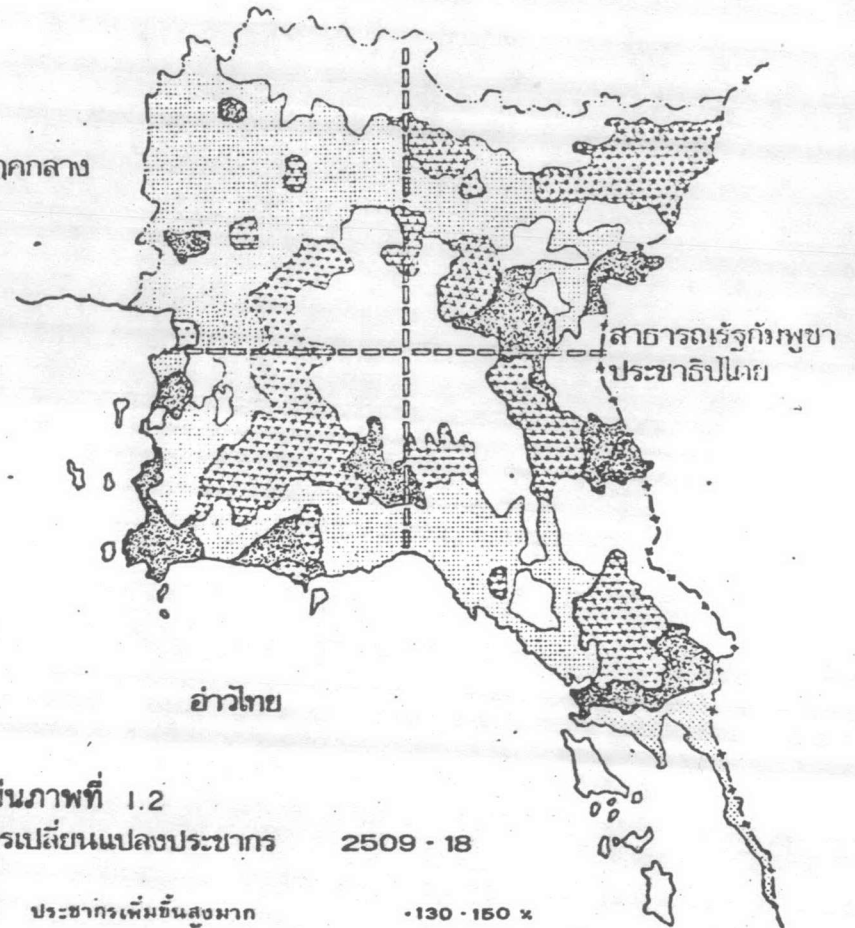
การแบ่งภาคตะวันออกเฉียงเป็น 4 อนุภาค

ที่มา : กอวิชัยทรงสิทธิ์ แนวร่วม พ.ศ. 2521



ภาคตะวันออกเฉียงเหนือ

ภาคกลาง



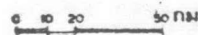
ลาวไทย

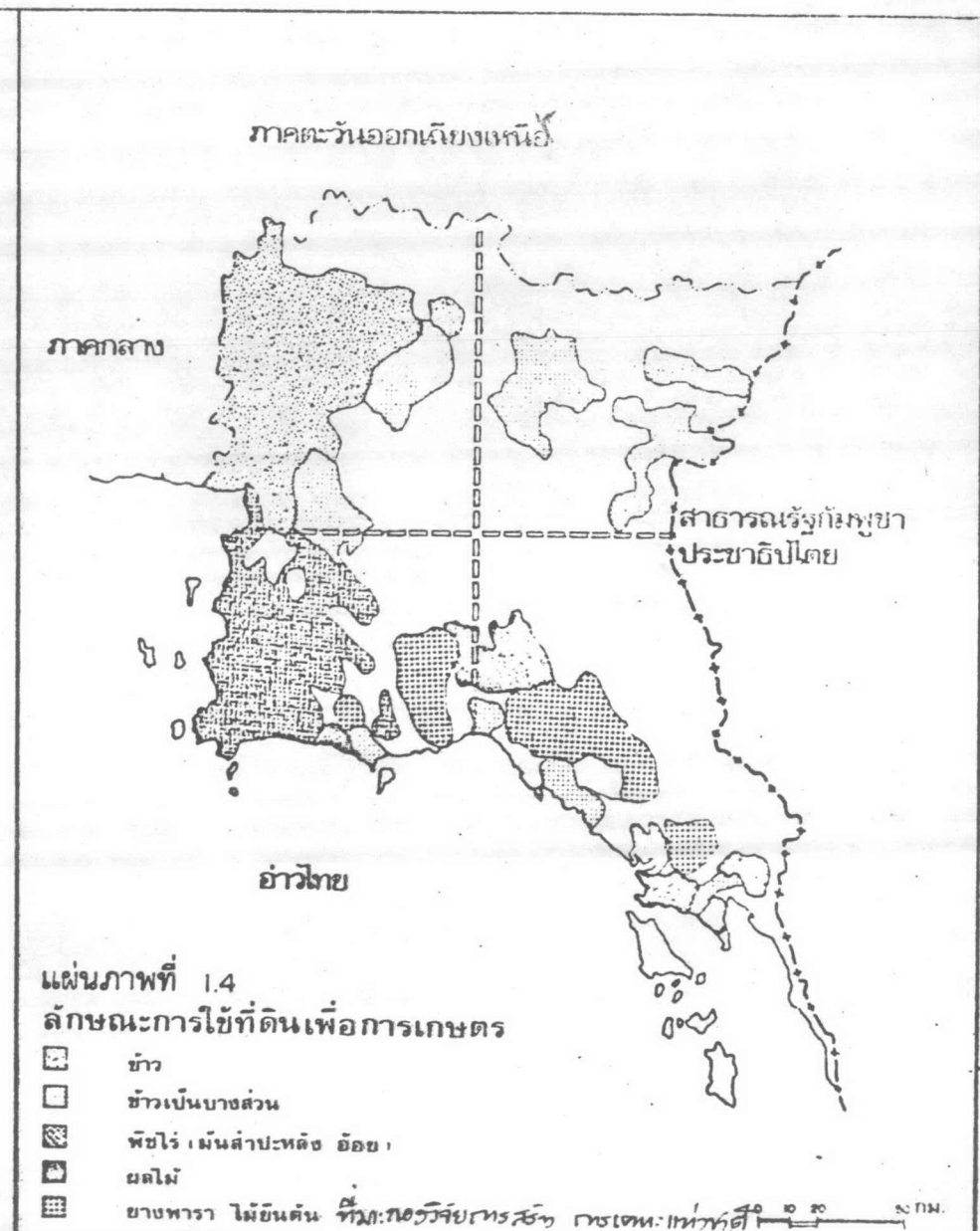
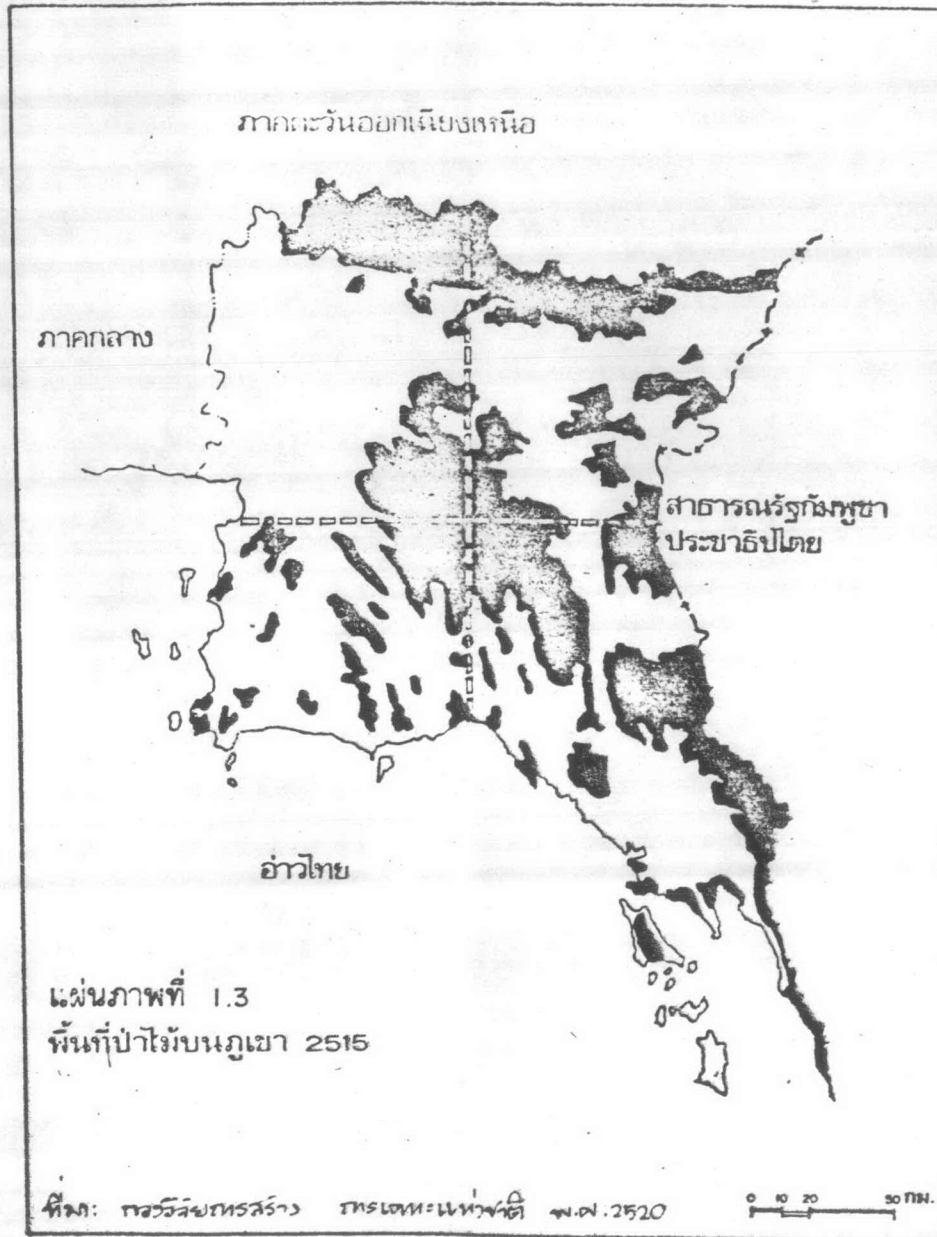
แผนภาพที่ 1.2

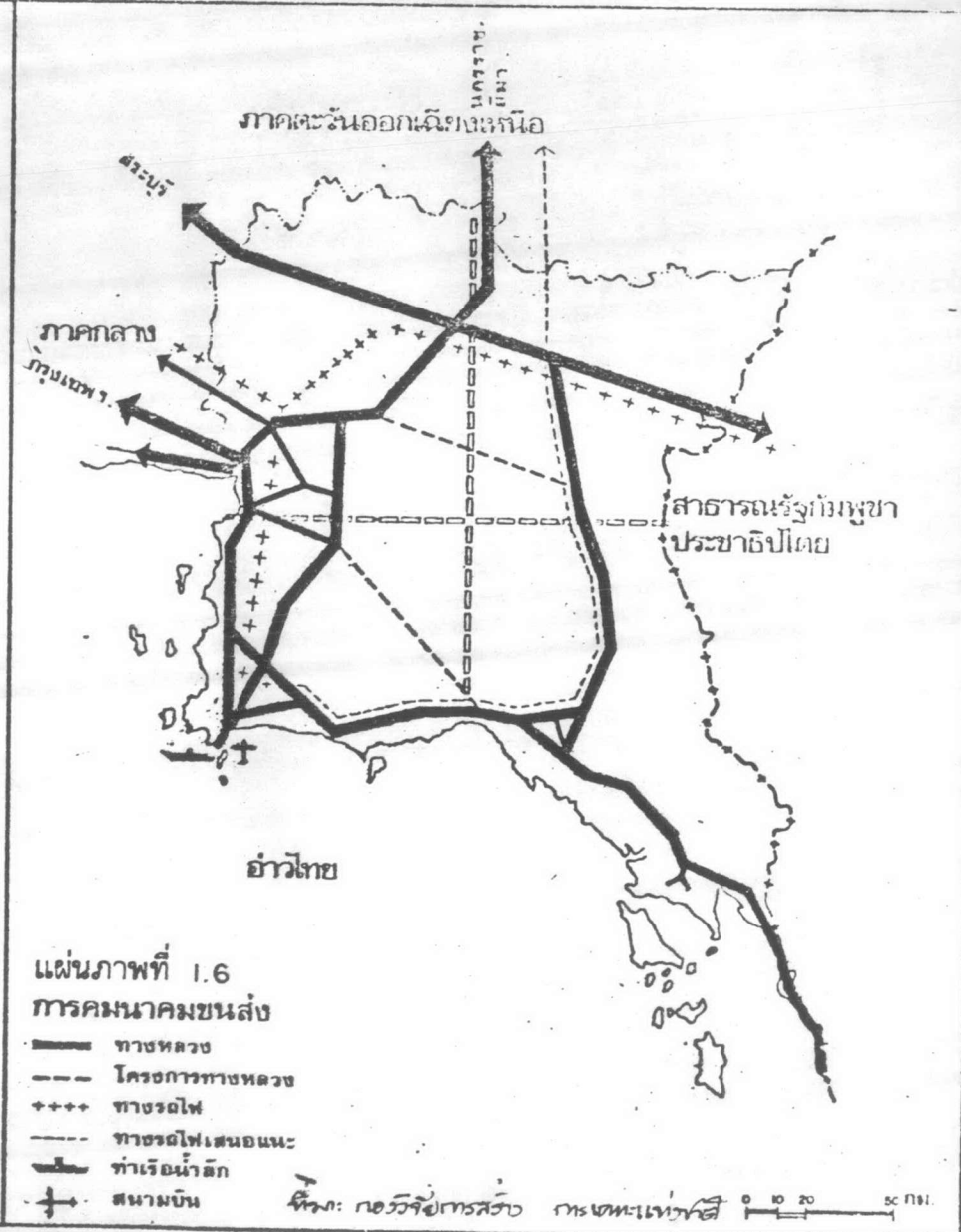
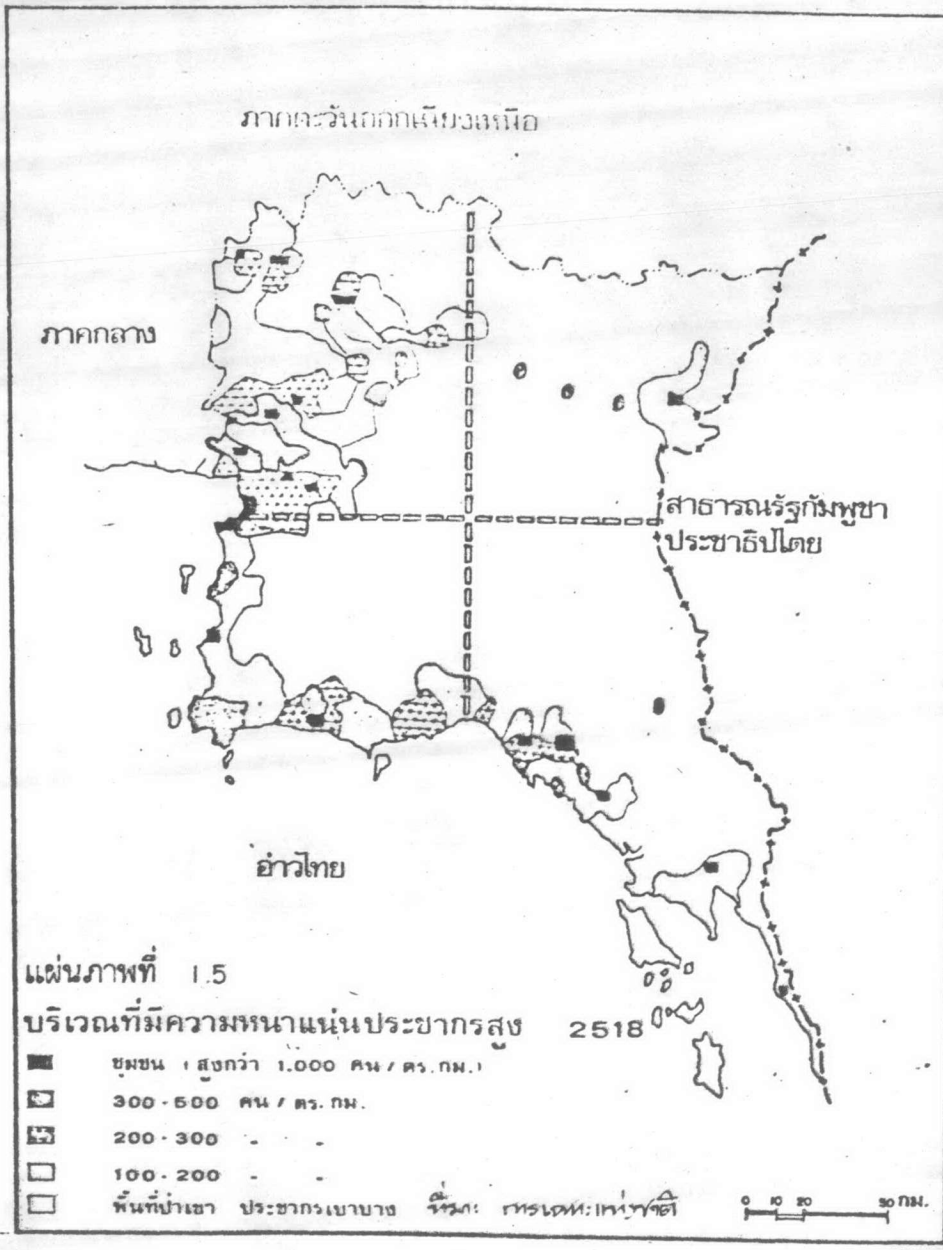
การเปลี่ยนแปลงประชากร 2509 - 18

- ▣ ประชากรเพิ่มขึ้นสูงมาก 130 - 150 %
- ▤ - - - - - ปานกลาง 32 - 78 %
- ▥ - - - - - น้อยมาก หรือลดลง 32 ถึง 85 %

□ บริเวณป่าเขา ที่มา : กอวิชัยทรงสิทธิ์ แนวร่วม พ.ศ. 2521







ตามเส้นทางเป็นไปอย่าง ยะดากรรม ทำให้เกิดการบุกรุกทำลายป่า ทำลายทรัพยากรของชาติ ซึ่งจำเป็นต้องวางแผนและควบคุมการใช้เนื้อที่เพื่อไม่ให้เกิดปัญหาดังกล่าวขยายตัวกว้างขึ้น

อนุภาคที่ 3. ภาคตะวันออกเฉียงใต้ออกตอนตะวันออกเฉียง มีพื้นที่บางส่วนเป็นที่ราบ ชายฝั่งทะเล ปากลุ่มน้ำ ไหลออกอ่าวไทยตอนนอก และพื้นที่ส่วนบนของอนุภาคนี้ เป็นพื้นที่ป่าเขาขนาดใหญ่ ที่ยังขาดการควบคุมการใช้ประโยชน์ ดังนั้น พื้นที่ดังกล่าวในบริเวณนี้ จึงมีอัตราเพิ่มของประชากรสูง และพื้นที่บางส่วนที่เป็นเกษตรกรรมเดิม ใช้เป็นที่ปลูกผลไม้ และไม้ยืนต้น ยางพารา มีการปลูกข้าวบ้างตามที่ราบบริเวณปากลุ่มน้ำ แต่ไม่เพียงพอต่อการบริโภคในท้องถิ่น และตามชายฝั่งทะเล เป็นแหล่งการประมงที่สำคัญแห่งหนึ่งของประเทศ ความแตกต่างของลักษณะพื้นที่ในอนุภาคนี้เป็นเหตุให้ การเปลี่ยนแปลงประชากรในบริเวณที่ราบชายฝั่งทะเลค่อนข้างคงที่ เพราะพื้นที่เพาะปลูกที่อุดมสมบูรณ์ใช้ประโยชน์อย่างเต็มที่อยู่แล้ว ส่วนพื้นที่ป่าเขาตอนบนมีการบุกรุกเข้าทำกินอย่างกระจัดกระจาย โดยขาดการควบคุม ประกอบกับมีแหล่งหินที่มีค่า ใน อ.บ่อไร่ ซึ่งทำให้เกิดการอพยพเข้าอย่างรวดเร็ว

อนุภาคที่ 4. ภาคตะวันออกเฉียงใต้ออกตอนตะวันตก เป็นพื้นที่ที่พัฒนาไปมากที่สุดทั้งทางด้านเศรษฐกิจ สาธารณูปโภค สาธารณูปการ ชุมชน ลักษณะโดยทั่วไปของพื้นที่มีลักษณะสูง ๆ ต่ำ ๆ และมีชุมชน เรียงอยู่ตามที่ราบแคบ ๆ ตามชายฝั่งทะเล พื้นที่ส่วนใหญ่ปลูกพืชไร่ ไร่ไถ่ มันสำปะหลัง และ อ้อย ตะวันออกของอนุภาคนี้มีไม้ยืนต้น ไร่ไถ่ ยางพารา และผลไม้ พื้นที่ปลูกข้าวมีน้อยตามปากลุ่มน้ำระยอง ประชากรมีอัตราเติบโตอย่างรวดเร็วจากการเติบโตทางเศรษฐกิจ ทั้งในด้านอุตสาหกรรม พาณิชยกรรม การท่องเที่ยว บริการ และการเกษตร และอิทธิพลจากฐานทัพอเมริกันที่บริเวณสัตหีบ ในอดีต และในบริเวณตอนเหนือ คือ ด้านตะวันออกของจังหวัดชลบุรี มีการบุกเบิก ทำการเพาะปลูกพืชไร่อันอุดมสมบูรณ์ ซึ่งเส้นทางหลวงยุทธศาสตร์ ระหว่าง สัตหีบ-นครราชสีมา มีส่วนสำคัญในการเปิดให้มีการใช้ที่ดินในส่วนนี้ และในอนาคตอันใกล้เมื่อโครงการนำแก๊สธรรมชาติขึ้นมาใช้ได้เสร็จสิ้นลง อนุภาคนี้จะเพิ่มความสำคัญมากยิ่งขึ้นในฐานะเป็นแหล่งการผลิตที่สำคัญของประเทศ จากลักษณะดังกล่าวข้างต้นจะเห็นว่า อนุภาคที่ 4 มีแนวโน้มที่จะเป็นแหล่งผลิตทั้งในด้าน อุตสาหกรรม การบริการ และการเกษตรกรรมรวมถึงการพลังงาน ที่สำคัญของประเทศ ซึ่งในปัจจุบัน และแนวโน้มในอนาคต จะมีประชากรเพิ่มมากขึ้นอย่างรวดเร็ว จำเป็นจะต้องมีการวางแผนการพัฒนาชุมชน ทั้งชุมชนหลักและชุมชนรอง เพื่อรองรับ

การขยายตัวด้านการผลิตขั้นพื้นฐานต่าง ๆ ดังนั้น งานวิจัยเรื่อง "การคาดการณ์ถึงผลกระทบที่จะเกิดขึ้น จากการพัฒนาอุตสาหกรรมบริเวณพื้นที่ สัตหีบ - ระยอง" นี้จึงเป็นส่วนหนึ่งที่จะช่วยให้สามารถมองเห็นปัญหา และ ที่สำคัญก็คือการที่มีผู้คิดหาหนทางแก้ปัญหา เพื่อนำไปสู่สู่ทางการประสานการพัฒนาอย่างเป็นระบบในระดับอนุภาคและในภาคต่อไป

วัตถุประสงค์

1. เพื่อศึกษาลักษณะ และเงื่อนไขของภูมิภาคประเทศ ที่มีอิทธิพลต่อการตั้งถิ่นฐานของประชากร รวมทั้งวิวัฒนาการการถือครองที่ดิน เพื่อใช้ประโยชน์ทางเกษตรกรรม ในภูมิภาคนี้
2. เพื่อศึกษาลักษณะการตั้งถิ่นฐาน การรวมตัวของประชากร และการเปลี่ยนแปลงในอดีต ประกอบกับการพิจารณาอัตราส่วนระหว่าง การรวมตัวของประชากรในชุมชนเมือง และชุมชนชนบท เพื่อคาดคะเนแนวโน้มการเปลี่ยนแปลง ของประชากรในพื้นที่ต่าง ๆ ของภูมิภาคนี้
3. เพื่อศึกษาโครงการขั้นต้นเกี่ยวกับ ประเภทของอุตสาหกรรมขนาดใหญ่ ที่จะพัฒนาในภูมิภาคนี้ และคาดคะเนถึงผลกระทบที่จะเกิดขึ้น เนื่องมาจากความต้องการด้านแรงงานที่จะขยายตัวทั้งในด้านการอุตสาหกรรม และบริการที่เกี่ยวข้อง ซึ่งจะมีผลกระทบที่ต่อเนื่องไปถึงความต้องการที่อยู่อาศัยเพิ่มมากขึ้น รวมทั้งการเปลี่ยนแปลงการใช้ที่ดินในอนาคต
4. เพื่อคาดคะเนถึงผลกระทบที่มีต่อการพัฒนา ด้านโครงสร้างพื้นฐาน เนื่องมาจากความต้องการของกิจการอุตสาหกรรม และชุมชนที่เกิดขึ้นในพื้นที่ระหว่าง สัตหีบ - ระยอง
5. เพื่อศึกษาถึงผลกระทบเบื้องต้นที่เกี่ยวข้องกับสิ่งแวดล้อม ที่จะเป็นเงื่อนไขต่อการเลือกพื้นที่รองรับชุมชนอุตสาหกรรม รวมทั้งการคาดคะเนบริเวณพื้นที่แหล่งท่องเที่ยวที่สำคัญ ที่อาจได้รับผลกระทบจากภาวะมลพิษ อันเกิดจากโรงงานอุตสาหกรรม และชุมชน

วัตถุประสงค์การวิจัยที่กล่าวข้างต้น เป็นไปเพื่อประกอบการพิจารณาถึงผลกระทบที่มีต่อการใช้ที่ดินในอนาคต เนื่องมาจากการพัฒนาอุตสาหกรรมขนาดใหญ่ และจะประมวลเป็นแนวทาง เพื่อการเสนอแนะข้อแก้ไขที่เหมาะสมต่อไป

อย่างไรก็ตาม ข้อมูลที่ได้จากการวิเคราะห์และคาดการณ์ ทางสถิติ จะเป็นเพียงแนวทาง ที่ช่วยให้เห็นการเปลี่ยนแปลงและผลกระทบในอนาคต โดยเปรียบเทียบกับเหตุการณ์ที่เคยเกิดขึ้นแล้วในพื้นที่อื่นที่มีลักษณะของกิจกรรม และขีดความเจริญใกล้เคียงกัน ซึ่งเหตุผลของความไม่แน่นอนในการคาดการณ์ทางสถิติ เป็นเพราะความผิดพลาดซึ่งเกิดจากการเปลี่ยนแปลงทางสังคม เศรษฐกิจ สิ่งแวดล้อม และการเมืองการปกครองในอนาคต

ขอบเขตของการวิจัย

เพื่อให้งานวิจัยนี้บรรลุเป้าหมายตามวัตถุประสงค์ของการศึกษา จึงได้กำหนดขอบเขตของการวิจัยไว้ดังนี้

1. ขอบเขตของพื้นที่ทำกรศึกษาอยู่ในบริเวณ 5 อำเภอ และ 1 กิ่งอำเภอ ครอบคลุมพื้นที่ 2 จังหวัด คือ

อำเภอบางละมุง	อยู่ในเขตปกครองของจังหวัด	ชลบุรี
อำเภอสัตหีบ	"	"
อำเภอเมืองระยอง	"	"
อำเภอบ้านค่าย	"	"
อำเภอปลวกแดง	"	"
กิ่งอำเภอบ้านฉาง	"	"

2. การศึกษาในพื้นที่ตาม ข้อ 1. นั้น มีเพียงข้อมูลบางประเภทเท่านั้นที่สามารถจัดเก็บในระดับเล็กที่สุดที่มีอยู่ในหน่วยราชการ คือ ข้อมูลเกี่ยวกับจำนวนประชากรในระดับตำบล และข้อมูลเกี่ยวกับการใช้ที่ดินเพื่อการเกษตรกรรม ที่แสดงลงในแผนที่ บอกตำแหน่งของการเกษตรกรรมได้ใกล้เคียง แต่ ไม่สามารถบอกสถิติได้เป็นระดับตำบล จึงใช้วิธีประมาณการโดยเครื่องวัด ดังนั้นข้อมูลส่วนใหญ่จึง ได้พิจารณาในระดับ อำเภอ และ จังหวัดเท่านั้น

3. การวิจัยนี้จะพิจารณาพื้นที่และผลกระทบที่มีต่อการใช้ที่ดินอันเป็นผลจากการพัฒนาอุตสาหกรรมขนาดใหญ่ ในบริเวณ สัตหีบ-ระยอง เท่านั้น จะไม่พิจารณาผลกระทบของโครงการอื่น ๆ ทั้งในภาครัฐบาลและภาคเอกชน ในบริเวณนี้ ยกเว้นกิจกรรมที่ต่อเนื่องกับอุตสาหกรรม บางประเภทได้แก่ กิจกรรมบริการ การสาธารณูปโภค และ สาธารณูปการ รวมทั้ง ทรัพยากรแหล่งน้ำ สมรรถนะของดิน ในด้านเกษตรกรรมและด้านวิศวกรรม



วิธีดำเนินการวิจัย

การดำเนินการวิจัยสามารถแบ่งเป็นขั้นตอนได้ 4 ขั้นตอนที่สำคัญ ดังนี้

1. ศึกษาค้นคว้าข้อมูลจากเอกสาร ซึ่งอยู่ในรูปต่าง ๆ คือ ข้อบันทึกจดจากคำบอกเล่า รูปของบทความ รูปของแผนภูมิและกราฟ ข้อมูลประเภทต่าง ๆ ดังกล่าวสามารถจำแนกลักษณะของข้อมูลได้ดังนี้

1.1 จำแนกตามปริมาณ เช่น การบอกหน่วยน้ำหนัก เป็นกิโลกรัม หรือหน่วยอื่น ๆ เช่น บาท ชั่ง เท่ง กิโลเมตร เป็นต้น

1.2 จำแนกตามคุณภาพ หรือคุณสมบัติที่ไม่ได้แสดงด้วยตัวเลข เช่น ปานกลาง ดี ชื่อที่อยู่ อาชีพ เป็นต้น

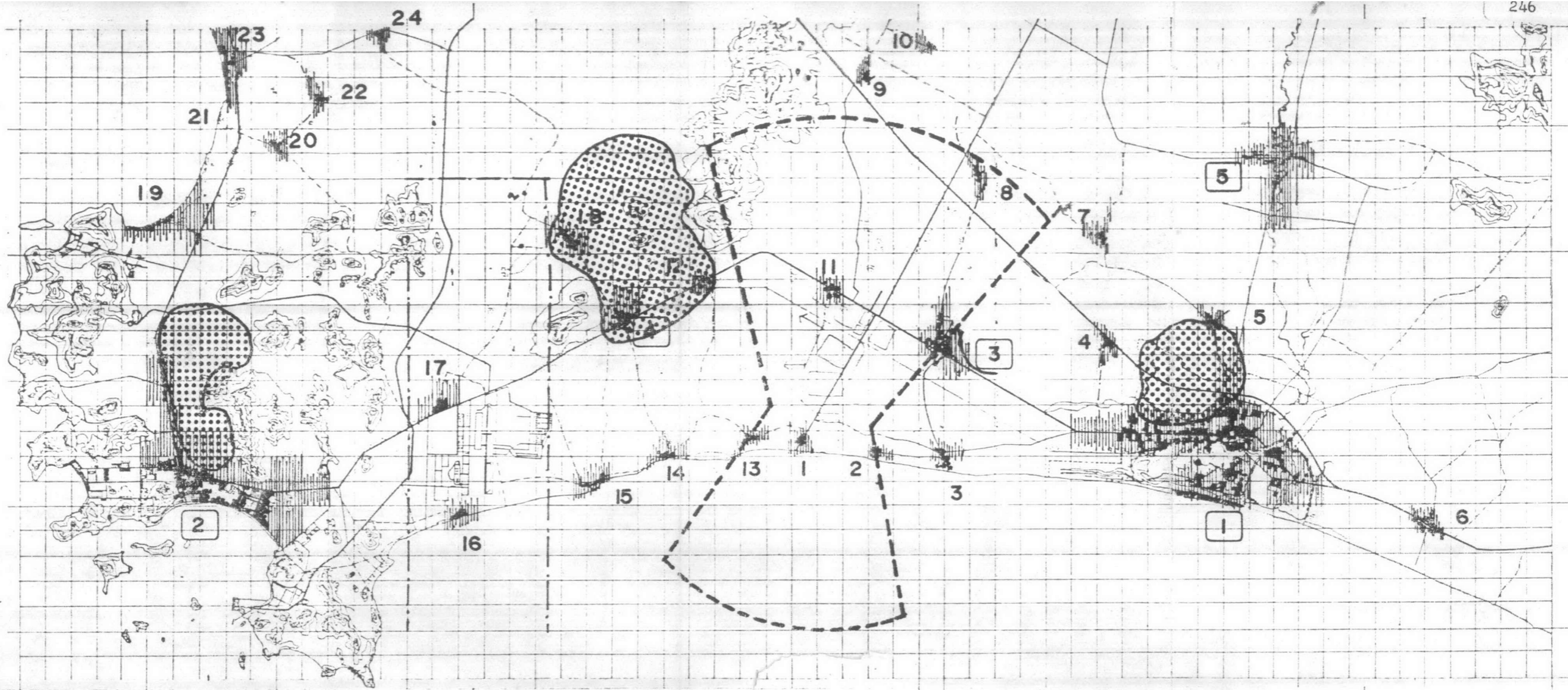
1.3 จำแนกตามการเวลา โดยแสดงข้อเท็จจริงที่เปลี่ยนแปลงไปตามการเวลา เช่น การอพยพย้ายถิ่นของประชากร การเพิ่มขึ้นของโรงงานอุตสาหกรรม ในช่วงปีต่าง ๆ หรือรายได้ประชากรปีต่าง ๆ ของจังหวัด

1.4 จำแนกตามสภาพภูมิศาสตร์ ได้แก่ข้อมูลที่สัมพันธ์ที่เข้ามาเกี่ยวข้องกับ เช่น เขตการบริหารและการปกครอง ขอบเขตของการพัฒนาและวางแผนระดับสูง-ต่ำ ของพื้นผิว เป็นต้น

2. ออกศึกษาและสำรวจข้อเท็จจริงในพื้นที่ บันทึกข้อมูลต่าง ๆ ที่ได้จากการออกสำรวจ วิธีการสำรวานั้น ได้พิจารณาเฉพาะพื้นที่ที่เป็นที่ตั้งชุมชน หรือมีการรวมตัวเป็นชุมชนที่สำคัญ ๆ เช่น เขตเทศบาล สุขาภิบาล ข้อมูลที่จัดเก็บคือ ลักษณะการตั้งถิ่นฐาน และระบบชุมชน เมือง และชุมชนชนบท ที่จะได้รับผลกระทบโดยตรงได้แก่ ชุมชน สุขาภิบาลสัทธิบ สุขาภิบาลบ้านฉาง และเทศบาลเมืองระยอง เป็นต้น

3. นำข้อมูลทั้งหมดที่เกี่ยวข้องมาศึกษาและวิเคราะห์ เนื่องจากข้อมูล และ มิตติความสัมพันธ์ มีหลายลักษณะ การวิเคราะห์ข้อมูล และ แสดงความสัมพันธ์จึงประกอบด้วยหลายวิธีคือ

3.1 วิเคราะห์ตามหลักสถิติขั้นพื้นฐาน ที่สามารถอ่านเข้าใจในคุณสมบัติ และ ลักษณะเฉพาะได้ง่ายเช่น



ชุมชนระดับเทศบาลและสุขาภิบาล

- 1 เทศบาลเมืองระยอง
- 2 สุขาภิบาลลัดทิบ
- 3 สุขาภิบาลมาบตาพุด
- 4 สุขาภิบาลบ้านฉาง
- 5 สุขาภิบาลบ้านค่าย

สัญลักษณ์

- บริเวณที่อาจได้รับผลกระทบจากคลื่นเหิมและฝุ่นละออง
- บริเวณชุมชนหนาแน่น (ชุมชนเดิม)
- แนวโน้มการขยายตัวของชุมชนตามเส้นทางคมนาคม
- เสนอให้เป็นบริเวณที่รับชุมชนใหม่

ที่มา : ภาพถ่ายทางอากาศ กรมแผนที่ทหาร พ.ศ. 2517 และข้อมูลจากการศึกษาโดยการสำรวจภาคสนามของนิสิต แผนกธรณีวิทยา คณะวิทยาศาสตร์ จุฬาลงกรณ์มหาวิทยาลัย พ.ศ. 2523

ชุมชนระดับหมู่บ้านที่สำคัญ

- 1 บ้านหนองแพบ
- 2 บ้านท่าประตุ้
- 3 บ้านตากวน
- 4 บ้านเทียน
- 5 บ้านน้ำคอก
- 6 บ้านหนองทองแดง
- 7 บ้านกระลอก
- 8 บ้านมาบคำ
- 9 บ้านหนองบอน
- 10 นิคมสร้างตนเองบ้านน้ำไร่
- 11 บ้านห้วยโป่ง
- 12 บ้านเนินกระปรอก
- 13 บ้านน้ำตัก
- 14 บ้านพะยูน
- 15 บ้านพลา
- 16 บ้านผู้ตะเภา
- 17 บ้านกิโลลิบ
- 18 บ้านยายรำ
- 19 บ้านบางเล้ง
- 20 บ้านหนองคันคำ
- 21 บ้านหินวง
- 22 บ้านมาบพิบทอง
- 23 บ้านอำเภอ
- 24 บ้านชากแก้ว

แผนที่ แสดงที่ตั้งและแนวโน้มการขยายพื้นที่ตามเส้นทางคมนาคม ของชุมชนระดับเมือง และชุมชนชนบทที่สำคัญ รวมทั้งบริเวณที่เสนอให้เป็นพื้นที่รับชุมชน ที่จะขยายตัวเนื่องจาก การพัฒนาอุตสาหกรรม ซึ่งมีความเป็นไปได้อยู่ 3 บริเวณ ได้แก่ ลัดทิบ-ระยอง และ บ้านฉาง

กิโลเมตร



เหนือ



แผ่นภาพที่ 7.8

- 3.1.1 ใช้อัตราส่วน และร้อยละ สามารถเน้นความสำคัญได้เมื่อเปรียบเทียบกัน
- 3.1.2 ใช้ค่าตัวกลาง คือใช้ค่าเฉลี่ยของข้อมูลในสาขาเดียวกันทั้งหมด เป็นตัวแทน
- 3.1.3 ใช้ค่าช่วงสูงสุดและช่วงต่ำสุดของข้อมูล มาพิจารณาปัญหาความแตกต่าง
- 3.1.4 การใช้ค่าแนวโน้ม ซึ่งจำเป็นต่อการคาดการณ์ดังนั้นข้อมูลในช่วงปีต่าง ๆ ที่ผ่านมา มีความจำเป็นต่อการคาดการณ์ ถึงแนวโน้มในอนาคต หรืออาจใช้ค่าเฉลี่ยของการเปลี่ยนแปลงในช่วง ระยะเวลาหนึ่งเป็นฐาน และคำนวณค่าในอนาคต

3.2 วิเคราะห์โดยแผนภูมิความสัมพันธ์ (Graphic Analysis) คือการเขียนข้อเท็จจริงในลักษณะ แสดงความสัมพันธ์ หรือความใกล้ชิด (Proximity) หรือการเกาะกลุ่ม แสดงความถี่ในการรวมตัว (Grouping or Cluster) ของกิจกรรม

3.3 การวิเคราะห์สรุปจากการสังเกตการณ์บนพื้นที่ และภาพถ่ายหรือแผนที่ เพื่อให้เห็นปรากฏการณ์ ที่แสดงลักษณะ และความเปลี่ยนแปลงในด้านกายภาพ เช่นทิศทางการขยายตัวของชุมชน ลักษณะการกระจายและการขยายตัวด้านเกษตรกรรม หรือแนวโน้มของการขยายตัวในทิศทางต่าง ๆ ของกิจกรรมบนพื้นที่

4. แสดงผลการวิจัย ออกมาในรูปของการพรรณา ตาราง แผนภูมิ และแผนที่

แหล่งที่มาของข้อมูล

การวิจัยครั้งนี้ได้รวบรวมข้อมูลจากสถานที่ต่าง ๆ ในหลาย ๆ ลักษณะด้วยกัน ซึ่งสามารถจำแนกข้อมูลตามแหล่งที่มาได้เป็น 3 ประเภทคือ

1. ข้อมูลสถิติ เอกสาร จากหน่วยราชการและสถาบันต่าง ๆ เช่น
 - สำนักงานสถิติแห่งชาติ สำนักงานรัฐมนตรี
 - สำนักงานคณะกรรมการพัฒนาการเศรษฐกิจและสังคมแห่งชาติ
 - กรมพัฒนาที่ดิน กระทรวงเกษตรและสหกรณ์

- กรมโรงงานกระทรวงอุตสาหกรรม
 - กรมทางหลวง กระทรวงคมนาคม
 - ศาลากลางจังหวัดระยอง และ ชลบุรี
 - ที่ว่าการอำเภอสตึก
 - สำนักงานเทศบาลเมืองระยอง
 - ศูนย์เอกสารแห่งประเทศไทย
 - ห้องสมุดคณะสถาปัตยกรรมศาสตร์
 - ฯลฯ
2. แผนที่และภาพถ่ายทางอากาศจากกรมแผนที่ทหาร กระทรวงกลาโหม
- แผนที่แสดงการจำแนกสมรรถนะของดิน กองสำรวจที่ดิน กรมพัฒนาที่ดิน กระทรวงเกษตรและสหกรณ์
 - แผนที่แสดงการใช้ประโยชน์ที่ดิน กองวางแผนการใช้ที่ดิน กรมพัฒนาที่ดิน กระทรวงเกษตรและสหกรณ์
 - แผนที่แสดง การสาธารณูปโภคที่สำคัญ กิจการอุตสาหกรรม กองแบบแผน การนิคมอุตสาหกรรมแห่งประเทศไทย กระทรวงอุตสาหกรรม
 - แผนที่แสดง การสาธารณูปการ และ ทรัพยากรธรรมชาติที่สำคัญ กองวิจัยการก่อสร้าง การเคหะแห่งชาติ กระทรวงมหาดไทย
3. ข้อมูลจากการสำรวจด้านกายภาพโดยการสังเกต

ประโยชน์ที่คาดว่าจะได้รับจากการวิจัย

1. เป็นแนวทางในการมองปัญหาต่างกันในด้านการตั้งถิ่นฐานชุมชน การขยายตัว เนื่องมาจากการพัฒนาด้านอุตสาหกรรมขนาดใหญ่ เพื่อประเมินถึงความมากมายของปัญหาซึ่งจะได้เตรียมการแก้ไขหรือป้องกันไว้ล่วงหน้า
2. การศึกษานี้จะเป็นประโยชน์ต่อหน่วยราชการ ได้แก่ สำนักผังเมืองหรือสำนักงานท้องถิ่น รวมทั้งผู้บริหารที่อยู่ในฐานะเป็นผู้ตัดสินใจในโครงการนี้จะได้ใช้ข้อมูลและผลการ

วิเคราะห์ที่รวบรวมมา เป็นส่วนหนึ่งของการวิจัยเพื่อหาข้อขัดข้องซึ่งเกิดขึ้นจากการลงทุนด้านอุตสาหกรรมที่ให้ผลดีในระดับชาติ แต่จะมีปัญหา และ อุปสรรคการพัฒนาในระดับท้องถิ่นที่จะต้องหาทางแก้ไขต่อไป

3. ลักษณะของงานวิจัยประเภทนี้จะช่วยกระตุ้นเตือนให้ผู้ลงทุนทั้งในภาครัฐและเอกชนได้สนใจที่จะพิจารณาถึงผลดี ผลเสียของโครงการต่าง ๆ นอกเหนือไปจากผลดีที่เกิดขึ้นในเชิงเศรษฐกิจ และการวิจัยหรือการคาดการณ์มิได้เป็นการมองโลกในแง่ร้ายหรือเป็นการเกรงกลัวต่อการพัฒนา แต่เป็นแรงกระตุ้นของวิถีการดำเนินชีวิตด้วยความไม่ประมาทนั่นเอง

ข้อจำกัดของการวิจัย

ในการวิจัยครั้งนี้มีข้อจำกัดอยู่หลายประการ ซึ่งเป็นอุปสรรคต่อการวิจัย และส่งผลกระทบต่อผลการศึกษา ที่ออกมาไม่ถูกต้องสมบูรณ์เต็มที่ ข้อจำกัดเหล่านี้ได้แก่

1. ความคลาดเคลื่อนของข้อมูลที่มาจากหน่วยราชการหลายแห่ง ที่แตกต่างกันไม่มากนัก และข้อมูลดังกล่าวไม่สามารถจะทำการตรวจสอบเพื่อแก้ไข ความบกพร่องได้
2. ขาดข้อมูลรายละเอียดในหลาย ๆ ด้านด้วยกัน โดยเฉพาะข้อมูลในอดีต มักไม่มีการจดบันทึกเอาไว้ ทำให้ไม่อาจนำมาเปรียบเทียบกับข้อมูลปัจจุบัน รวมทั้ง โครงการละเอียดในด้านกรรมวิธีการผลิตของอุตสาหกรรม และข้อมูลเกี่ยวกับความรุนแรงของผลกระทบในด้านสภาพแวดล้อม ยังมีการรวบรวมไว้น้อย จึงเป็นอุปสรรคต่อการวิจัยครั้งนี้
3. การพิจารณาถึงผลกระทบเพื่อให้สมบูรณ์ ควรได้พิจารณาร่วมกันระหว่างผู้เชี่ยวชาญในหลาย ๆ สาขา ทั้งนี้เพราะปัญหาและผลกระทบที่เกิดขึ้น มีทั้งในด้านกายภาพ ชีวภาพ สิ่งแวดล้อม และเศรษฐกิจ รวมทั้งการบริหาร การปกครอง ฉะนั้นการพิจารณาจำเป็นต้องอาศัยความรู้จากผู้เชี่ยวชาญเฉพาะสาขา มาร่วมกันพิจารณาอย่างเป็นระบบ ดังนั้นผู้วิจัยจึงเห็นว่าควรจะได้ทำการศึกษาต่อในด้านอื่น ๆ อีกต่อไป