

ผลการวิเคราะห์ข้อมูล

การทดลองวิธีฝึกอบรมชาวเขาที่มีความรู้ชั้นประถมศึกษาตอนต้น ถึงชั้นประถมศึกษาตอนปลาย 57 คน ระยะเวลา 3 เดือน ตั้งแต่วันที่ 1 พฤศจิกายน 2515 ถึง 31 มกราคม 2516 และการทดลองใช้หน่วยการสอนสังคมศึกษา เพื่อปลูกฝังค่านิยมแก่นักเรียนชั้นประถมศึกษาตอนต้น แก่ผู้รับการอบรมและนักเรียนชั้นประถมศึกษาปีที่ 4 ซึ่งแบ่งเป็นกลุ่มทดลอง 35 คน และกลุ่มควบคุม 35 คน ผู้วิจัยได้แบ่งผลการวิเคราะห์ข้อมูลออกเป็น 5 ตอน คือ

1. ความรู้ความสามารถและพัฒนาการของผู้รับการอบรม ซึ่งแบ่งเป็น
 - 1.1 พัฒนาการระหว่างฝึก
 - 1.2 สัมฤทธิ์ผลด้านวิชาการ
 - 1.3 ความสามารถในการสอน
2. ความสัมพันธ์ระหว่างสัมฤทธิ์ผลทางวิชาการกับความสามารถในการสอนของผู้รับการอบรม
3. พัฒนาการในการปลูกฝังค่านิยมของผู้รับการอบรม
4. ประสิทธิภาพของการฝึกอบรม และการทดลองสอน เพื่อปลูกฝังค่านิยม ซึ่งแบ่งเป็น
 - 4.1 ประสิทธิภาพของการฝึกอบรมด้านวิชาการ
 - 4.2 ประสิทธิภาพของการปลูกฝังค่านิยมแก่ผู้รับการอบรม
5. พัฒนาการในการปลูกฝังค่านิยมแก่นักเรียนชั้นประถมศึกษาตอนต้น โดยการเปรียบเทียบความแตกต่างระหว่างคะแนนเฉลี่ยของคะแนนทัศนคติต่อค่านิยมของนักเรียนกลุ่มทดลองกับนักเรียนกลุ่มควบคุม และระหว่างทัศนคติต่อค่านิยมก่อนการทดลองกับหลังการทดลองของแต่ละกลุ่ม

ผลการวิเคราะห์ข้อมูลมีดังนี้

1. ความรู้ความสามารถและพัฒนาการของผู้รับการอบรม ผลการวิเคราะห์คะแนนต่าง ๆ ของวิชาสังคมศึกษา (คานิยม) ซึ่งมี

- 1.1 พัฒนาการระหว่างฝึก
- 1.2 สัมฤทธิผลด้านวิชาการ
- 1.3 ความสามารถในการสอน

ผลการทดลองฝึกอบรมครั้งนี้ ได้นำคะแนนของผู้รับการอบรมทั้งหมดมาจัดอันดับเป็นตัวอักษร เพื่อพิจารณาพัฒนาการของผู้รับการอบรมดังนี้

ตารางที่ 4 การจัดอันดับคะแนนผลงานเป็นตัวอักษร

ประเภทผลงาน :	Mdn	Q.D.	อันดับคะแนน				
			A	B	C	D	F
พัฒนาการระหว่างฝึก	34	4	42 ⁺	41-38	37-30	29-26	25-0
สัมฤทธิผลด้านวิชาการ	21	3	27 ⁺	26-24	23-18	17-15	14-0
ความสามารถในการสอน	77	4.5	86 ⁺	85-81.5	81-72.5	72-68	67-0

ตารางที่ 5 จำนวนผู้รับการอบรมที่อยู่อันดับคะแนนเป็นตัวอักษรของแต่ละ
ประเภทผลงาน

อันดับคะแนน ที่ได้	พัฒนาการ ระหว่างฝึก (คน)	สัมฤทธิ์ งานวิชาการ (คน)	ความสามารถ ในการสอน (คน)
A	6	7	3
B	20	10	5
C	20	31	15
D	5	9	5
F	6	-	5
รวม	57	57	33

หมายเหตุ ผู้รับการอบรมสอนวิชานี้ 33 คน จากผู้รับการอบรมทั้งหมด 57 คน

เพื่อดูพัฒนาการของผู้รับการอบรมทางด้านการวิชาการและการปฏิบัติ ผู้วิจัยได้นำการ
จัดอันดับคะแนนเป็นตัวอักษรของสัมฤทธิ์ผลด้านวิชาการ กับความสามารถในการสอนมาแจก
แจงความถี่ร่วมกันทั้ง 2 ทาง ดังตารางที่ 6

ตารางที่ 6 การแจกแจงความถี่ร่วมกันทั้ง 2 ทาง ระหว่างการจัดอันดับ
คะแนนสัมฤทธิ์ผลด้านวิชาการกับความสามารถในการสอนเป็น
ตัวอักษร

การสอน	วิชาการ	อันดับคะแนน				
		A	B	C	D	F
A		1	1	1	-	-
B		-	1	4	-	-
C		3	2	8	2	-
D		-	1	4	-	-
F		-	1	3	1	-

จากตารางที่ 6 แสดงให้เห็นความสัมพันธ์ระหว่างสัมฤทธิ์ผลด้านวิชาการ ซึ่งมี
เนื้อหาวิชาสามัญและวิชาครูเบื้องต้น กับความสามารถในการสอน ผู้ที่ได้รับอันดับคะแนน
เดียวกันทั้ง 2 ด้าน คือ A หรือ B หรือ C ทั้ง 2 ด้าน มีจำนวน 10 คน เฉพาะที่ได้ A
หรือ B ทั้ง 2 ด้าน มี 2 คน แต่ที่ได้ F ทั้ง 2 ด้านไม่มี ซึ่งผลการวิเคราะห์ขั้นต้นสนับสนุน
สมมติฐานที่ 1

ค่าสัมประสิทธิ์สหสัมพันธ์แบบเพียร์สัน ระหว่างคะแนนทั้ง 2 ด้านดังกล่าว เป็น
.9857 และมีนัยสำคัญที่ระดับ .01 ซึ่งแสดงว่า ถ้าผู้รับการอบรมมีความรู้ทางด้านวิชาการ
เห็นคุณค่าเฉลี่ยของกลุ่ม ก็จะมีความสามารถในการสอนเห็นคุณค่าเฉลี่ยของกลุ่มด้วย และจะ
มีส่วนน้อยที่ไม่เป็นไปตามนี้ ซึ่งเป็นไปตามสมมติฐานที่ 2

ผลการวิเคราะห์ข้อมูลดังกล่าวข้างต้น ชี้ให้เห็นว่าถึงแม้ผู้รับการอบรมจะมีความ
แตกต่างระหว่างบุคคลเป็นอันมาก ในด้านพื้นฐานความรู้ ประสบการณ์ ทักษะ และความสามารถ
ในการใช้ภาษาก็ตาม หลักสูตรพิเศษ หนังสือแบบเรียน และหน่วยการสอนที่สร้างขึ้น โดย
เฉพาะอย่างยิ่งหลักการ และวิธีการฝึกอบรมนี้ยังใช้การได้ดี

2. พัฒนาการในการปลูกฝังค่านิยม

การวิเคราะห์เพื่อเปรียบเทียบความแตกต่างระหว่างคะแนนเฉลี่ยของค่านิยมที่ให้ในสัปดาห์ที่ 2 และสัปดาห์สุดท้ายของการอบรม จะเป็นเครื่องชี้ถึงพัฒนาการในการปลูกฝังค่านิยมแก่ผู้รับการอบรม ซึ่งได้ผลดังนี้

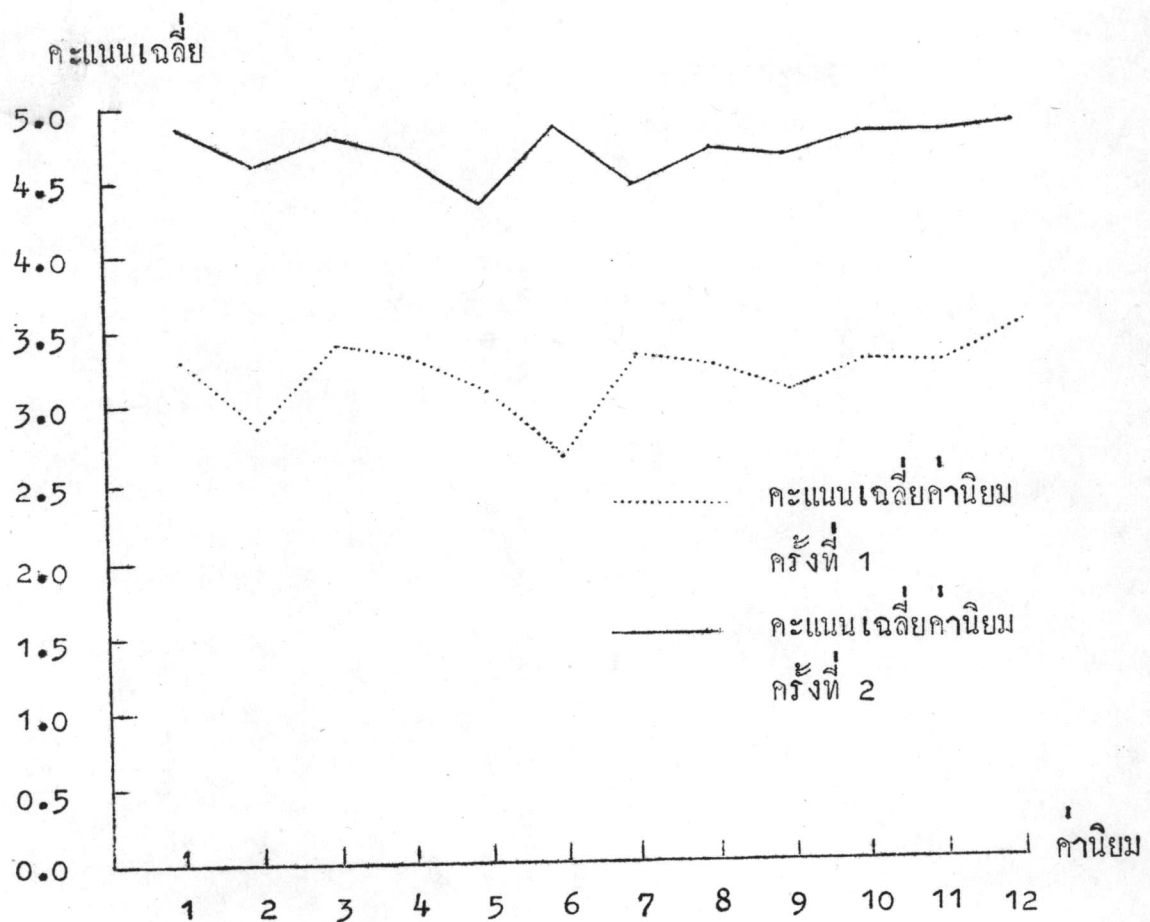
ตารางที่ 7 คะแนนเฉลี่ยของค่านิยมที่ผู้อบรมให้แก่ผู้รับการอบรมในครั้งที่ 1 กับครั้งที่ 2

ลำดับ ที่	ค่านิยม	คะแนนเฉลี่ย ครั้งที่ 1 (\bar{X}_1)	คะแนนเฉลี่ย ครั้งที่ 2 (\bar{X}_2)
1	ความจริงรักภักดีต่อชาติ ศาสนา พระมหากษัตริย์	3.26	4.84
2	ความรับผิดชอบต่อนตนเองและส่วนรวม	2.85	4.60
3	ความเอื้อเฟื้อเผื่อแผ่และเสียสละ	3.37	4.79
4	ความมีระเบียบวินัย	3.30	4.67
5	ความสามัคคี	3.09	4.33
6	ความซื่อสัตย์สุจริต	2.65	4.82
7	ความขยันหมั่นเพียร	3.30	4.44
8	ความเคารพเชื่อฟังผู้ใหญ่	3.23	4.67
9	การเห็นแก่ประโยชน์ส่วนรวมยิ่งกว่าประโยชน์ ของตน	3.05	4.37
10	ความกตัญญูกตเวที	3.25	4.77
11	การพึ่งตนเอง	3.25	4.75
12	ความสุภาพอ่อนน้อม	3.47	4.82
	\bar{X}	3.51	4.66

จากตารางที่ 7 จะเห็นได้ว่า อัตราการเพิ่มโดยเฉลี่ยของค่านิยมที่มีปรากฏอยู่ในตัวผู้รับการอบรม ซึ่งผู้ให้การอบรมทั้ง 6 ได้สังเกตเห็นทั้ง 2 ครั้ง มีอัตราการเพิ่มขึ้นทุกค่านิยม ทั้ง 12 ค่านิยม อย่างเห็นได้ชัด นั่นคือ การทดสอบสอนโดยสหุ้หน่วยการสอน เพื่อปลูกฝังค่านิยมแก่นักเรียนชั้นประถมศึกษาตอนต้นได้ผล คือค่านิยมสามารถปลูกฝังได้ถ้าใช้วิธีการนี้ ซึ่งผลการวิเคราะห์นี้เป็นไปตามสมมติฐานที่ 3

เพื่อให้เห็นลักษณะพัฒนาการด้านการปลูกฝังค่านิยมได้เด่นชัด จึงได้เสนอแผนภูมิแสดงคะแนนเฉลี่ยทั้ง 12 ค่านิยม ที่ให้ทั้ง 2 ครั้ง ดังนี้

แผนภูมิที่ 1 แสดงคะแนนเฉลี่ย 12 ค่านิยมของผู้รับการอบรม 57 คน
ทั้ง 2 ครั้ง



3. ประสิทธิภาพของการฝึกอบรมและการทดลองสอน เพื่อปลูกฝังค่านิยม
ซึ่งแบ่งเป็น

3.1 ประสิทธิภาพของการฝึกอบรมชาวเขาคำนวณวิชาการ

3.2 ประสิทธิภาพของการปลูกฝังค่านิยมแก่ชาวเขาผู้รับการอบรม

เพื่อเปรียบเทียบความแตกต่างระหว่างคะแนนก่อนและหลังการฝึกอบรม และ
ความแตกต่างระหว่างคะแนนค่านิยม ที่ให้ครั้งที่ 1 กับครั้งที่ 2 โดยการทดสอบ ค่า t
(dependent group, t-test) ดังแสดงให้เห็นในตารางที่ 8 และ 9

3.1 ประสิทธิภาพของการฝึกอบรมชาวเขาคำนวณวิชาการ

ตารางที่ 8 เปรียบเทียบคะแนนก่อนและหลังการฝึกอบรม

จำนวนคน (N)	มัชฌิมเลขคณิต		มัชฌิมเลขคณิต ของผลต่าง (\bar{d})	$\sigma_{\bar{d}}$	t (C.R.)
	ก่อนการ อบรม (\bar{X}_1)	หลังการ อบรม (\bar{X}_2)			
57	15.02	21.70	6.60	.49	13.46*

$$* P < .001$$

$$t_{.001}(56) = 3.46$$

ค่า t ในตารางที่ 8 ชี้ให้เห็นว่า ผลการทดสอบก่อนและหลังการฝึกอบรมของ
ชาวเขา ต่างกันอย่างมีนัยสำคัญทางสถิติที่ระดับ .001 คือ คะแนนการทดสอบหลังการอบรม
สูงกว่าคะแนนก่อนรับการอบรมจริง

สรุปได้ว่า การฝึกอบรมวิชาสังคมศึกษา (ค่านิยม) มีประสิทธิภาพ นับได้ว่าการ
ทดลองของวิชานี้ในครั้งนี้นำผลสำเร็จอย่างชัดเจน ซึ่งผลการวิเคราะห์นี้เป็นไปตาม
สมมติฐานที่ 1

3.2 ประสิทธิภาพของการปลูกฝังค่านิยมแก่ชาวเขาผู้รับการอบรม
 ตารางที่ 9 เปรียบเทียบคะแนนค่านิยมของผู้รับการอบรมที่ให้ในครั้งแรก
 กับครั้งหลัง

จำนวนคน	มัชฌิมเลขคณิต		มัชฌิมเลขคณิต ของผลต่าง (\bar{d})	s	t (C.R.)
	ครั้งที่ 1 (\bar{X}_1)	ครั้งที่ 2 (\bar{X}_2)			
57	38.40	56.40	17.93	.96	18.60*

$$*P < .001 \quad t_{.001}(56) = 3.46$$

ค่า t ในตารางที่ 9 ซึ่งให้เห็นว่าค่านิยมของผู้รับการอบรม ซึ่งเป็นชาวเขาที่มี
 ในครั้งแรกกับครั้งหลัง ต่างกันอย่างมีนัยสำคัญทางสถิติที่ระดับ .001 คือค่านิยมที่มีภายหลัง
 การอบรมสูงกว่าในระยะแรกที่เข้ารับการอบรมจริง

สรุปได้ว่า การปลูกฝังค่านิยมโดยใช้หน่วยการสอนสังคัมศึกษาเพื่อปลูกฝังค่านิยม
 แก่นักเรียนชั้นประถมศึกษาตอนต้น มีประสิทธิภาพ นับได้ว่าการปลูกฝังค่านิยมในครั้งนี้ประสบ
 ผลสำเร็จอย่างชัดเจน ซึ่งผลการวิเคราะห์นี้เป็นไปตามสมมติฐานที่ 3

4. พัฒนาการในการปลูกฝังค่านิยมแก่นักเรียนชั้นประถมศึกษาตอนต้น โดยการ
 เปรียบเทียบพัฒนาการของค่านิยมระหว่างนักเรียนกลุ่มควบคุม กับกลุ่มทดลอง เพื่อทดสอบ
 สมมติฐานที่ 4 ซึ่งผลการวิเคราะห์ข้อมูลปรากฏในตารางที่ 10

ตารางที่ 10 การวิเคราะห์ความแปรปรวนเพื่อทดสอบความแตกต่างของ
ทัศนคติต่อค่านิยมระหว่างนักเรียนกลุ่มควบคุมกับกลุ่มทดลอง

แหล่งความแปรปรวน	SS	df	MS	F
ระหว่างกลุ่มควบคุมกับกลุ่มทดลอง	1.40	1	1.40	0.55
ระหว่างก่อนทดลองและหลังการทดลอง	895.11	1	895.11	3.52
ปฏิภริยารวม	896.97	1	896.97	3.53
ภายในกลุ่ม	34598.06	136	254.39	-
รวม	36391.54	139	-	-

จากค่า F ในตารางที่ 10 แสดงให้เห็นว่า นักเรียนกลุ่มควบคุมกับนักเรียนกลุ่มทดลอง มีทัศนคติต่อค่านิยม ไม่แตกต่างกันในเชิงสถิติ คือทั้ง 2 กลุ่ม มีอัตราการเปลี่ยนแปลงทัศนคติต่อค่านิยมได้พอ ๆ กัน และโดยเฉลี่ยแล้ว อัตราการเปลี่ยนแปลงทัศนคติต่อค่านิยมระหว่างก่อนการทดลองกับหลังการทดลองของทั้ง 2 กลุ่มใกล้เคียงกัน ซึ่งผลการวิเคราะห์นี้ไม่เป็นไปตามสมมติฐานที่ 4



อภิปรายผลการวิจัย

ควายเหตุที่การศึกษานี้กระทำกับตัวอย่างที่ผู้วิจัยไม่ได้เลือกมาโดยวิธีสุ่ม ดังนั้นผลการค้นคว้าจึงอยู่ในวงจำกัด และไม่อาจลงข้อยุติได้ว่า ผู้เข้ารับการอบรมและนักเรียนชั้นประถมศึกษาตอนต้น จะมีความรู้ความสามารถและพัฒนาการ ทางวิชาสามัญและวิชาครูเบื้องต้น ตลอดจนการเปลี่ยนแปลงค่านิยมและทัศนคติต่อค่านิยม อันถือได้ว่าเป็นตัวแทนของผู้รับการอบรมและนักเรียนกลุ่มอื่น อีกทั้งการศึกษาในเรื่องดังกล่าวยังไม่ปรากฏว่า มีผู้ใดได้ศึกษาไว้ก่อน จึงไม่อาจอภิปรายได้มากนัก

1. พัฒนาการของผู้รับการอบรมโดยการจัดอันดับคะแนนพัฒนาการระหว่างฝึกผลการเรียนรู้ควยวิชาการและความสามารถในการสอน เป็นตัวอักษรปรากฏว่า มีความสัมพันธ์กันระหว่างสัมฤทธิ์ผลด้านวิชาการ กับความสามารถในการสอน (ดูตารางที่ 4, 5 และ 6) คือผู้ที่ได้ A B ในด้านวิชาการ จะได้ A B ทางด้านการสอน ทำนองเดียวกันผู้ที่ได้ D F ในด้านวิชาการ จะได้ D F ทางด้านการสอนด้วย โดยเฉพาะความสามารถในการสอนนั้น อยู่ในเกณฑ์พอควร ซึ่งผลการวิเคราะห์นี้สนับสนุนสมมติฐานที่ 1 แสดงให้เห็นว่า ถึงแม้ผู้รับการอบรมจะมีความแตกต่างระหว่างบุคคลเป็นอันมากในด้านพื้นฐานความรู้ ประสบการณ์ ทัศนคติ และความสามารถในการใช้ภาษาก็ตาม แต่เมื่อใช้หลักสูตรแบบเรียน และหน่วยการสอนที่สร้างขึ้น ย่อมจะพัฒนาความรู้ความสามารถของผู้รับการอบรมได้ โดยเฉพาะอย่างยิ่งหลักการและวิธีฝึกอบรมนี้ใช้การได้ดี

2. ประสิทธิภาพของการฝึกอบรม โดยการทดสอบความแตกต่างระหว่างคะแนนก่อนและภายหลังการอบรม ปรากฏว่าคะแนนทั้งสองมีความแตกต่างกัน อย่างมีนัยสำคัญทางสถิติที่ระดับ .001 ($t=13.46$ $P < .001$ ในตารางที่ 8) ผลการค้นคว้านี้ สนับสนุนสมมติฐานที่ 1 แสดงให้เห็นว่าการอบรมวิชานี้ โดยใช้หลักสูตร แบบเรียนและหน่วยการสอนที่สร้างขึ้นเป็นไปอย่างมีประสิทธิภาพ โดยที่ผู้รับการอบรมมีความรู้มากกว่าเดิมอย่างเห็นได้เด่นชัด นั่นก็คือ วิธีการ หลักการ และกระบวนการที่ใช้ในการฝึกหัดครูครั้งนี้ใช้การได้

3. ความสัมพันธ์ระหว่างผลการเรียนรู้ด้านวิชาการกับผลการเรียนรู้ภาคปฏิบัติ
ของผู้รับการอบรม

ผลการเรียนรู้ด้านวิชาการสัมพันธ์แบบเส้นตรงเชิงนิมิต กับผลการเรียนรู้ภาคปฏิบัติ อย่างมีนัยสำคัญทางสถิติ ($r = 0.9857$ $P < .01$) ผลการค้นคว้านี้สนับสนุนสมมติฐานที่ 2 แสดงให้เห็นว่า ผู้รับการอบรมที่มีสัมฤทธิ์ผลทางด้านวิชาการสูงจะมีความสามารถในการปฏิบัติหรือการสอนสูงด้วย และถ้าผู้รับการอบรมมีสัมฤทธิ์ผลทางด้านวิชาการต่ำ ก็จะมีความสามารถในการสอนต่ำด้วย แต่จากข้อ 2 ขี้ให้เห็นว่าผู้อบรมมีการเรียนรู้ด้านวิชาการสูงขึ้น เพราะฉะนั้น จึงต้องมีความสามารถในการสอนสูงขึ้นด้วย

4. การปลูกฝังค่านิยมแก่ผู้รับการอบรม เพื่อผู้รับการอบรมจะนำไปถ่ายทอดแก่
เด็กชาวเขา ผลจากการเปรียบเทียบค่าเฉลี่ยของคะแนนพฤติกรรมทางค่านิยมที่ให้ทั้ง
2 ครั้ง ปรากฏว่ามีอัตราการเพิ่มขึ้นทุกค่านิยมอย่างเห็นได้ชัด (ในตารางที่ 7) และ
คะแนนพฤติกรรมทางค่านิยมที่ให้ครั้งแรกกับครั้งหลัง ต่างกันอย่างมีนัยสำคัญทางสถิติที่ระดับ
.001 ($t = 18.60$ $P < .001$ ในตารางที่ 9) นั่นคือค่านิยมของผู้รับการอบรมพัฒนาขึ้น
จริง ผลการค้นคว้านี้สนับสนุนสมมติฐานที่ 3 แสดงให้เห็นว่า "หน่วยการสอนสังคมศึกษา
เพื่อปลูกฝังค่านิยมแก่นักเรียนชั้นประถมศึกษาตอนต้น" ใช้ได้ผลดี ถ้าได้ดำเนินการตาม
หลักและวิธีการของการวิจัยครั้งนี้ ทั้งนี้หมายความว่า ผู้ปลูกฝังค่านิยมและผู้รับการปลูกฝัง
ค่านิยมต้องอยู่รวมกันเป็นเวลานานพอ เพื่อจะได้สังเกตพฤติกรรม มีโอกาสแนะนำตักเตือน
อย่างใกล้ชิด เมื่อเป็นเช่นนี้โอกาสที่จะปลูกฝังค่านิยมย่อมมีได้มาก

ในการวิจัยครั้งนี้ ผู้วิจัยได้ไปอยู่ร่วมกับผู้รับการอบรมตลอดระยะเวลา 3 เดือน
ได้สังเกตดูแลและปลูกฝังค่านิยมอย่างใกล้ชิดตลอดเวลา บางคนในระยะแรกของการเข้า
รับการอบรมยังไม่ได้ออกห่างพฤติกรรมทางค่านิยม บางคนมีพฤติกรรมค่านิยมในทาง
นิเสธ เช่น เห็นแก่ตัว ไม่มีความสามัคคี เกียจคร้าน ซากระเบียบ ไม่ตรงเวลา ไม่มีความ
รับผิดชอบ เป็นต้น แต่เมื่ออยู่นาน ๆ เข้า ได้รับการอบรมชี้แจงถึงคุณค่าของค่านิยมอยู่
เนื่องนี้ พฤติกรรมทางนิมิตของผู้รับการอบรมได้แสดงออกเด่นชัดขึ้น ทั้งพฤติกรรมทาง

ร่างกายและวาจา โดยเฉพาะพฤติกรรมทางวาจานั้น ผู้รับการอบรมหลายคนได้แสดงออกถึงความมีทัศนคติต่อค่านิยมสูง ควบคู่การกล่าวคำต่อไปนี้โดยอัตโนมัติในวงสนทนาหรือในชั้นเรียน "อาจารย์ตื่นเถิด โมงเช้าแล้ว" (แสดงถึงความมีระเบียบวินัย และมีความรับผิดชอบต่อนตนเองและส่วนรวม) "เราคนไทยควรช่วยกันปราบปรามหรือป้องกันประเทศด้วยการไม่ทำความเดือดร้อนให้กับผู้อื่น และช่วยเหลือราชการ" (แสดงถึงความรักชาติ) "ถ้าทุกคนมีความวิริยะอุตสาหะแล้ว จะประสบความสำเร็จ" (แสดงถึงความขยันหมั่นเพียร) "ทุกคนต้องมีความโอบอ้อมอารี รักใคร่สามัคคี" "ทุกเผ่าต้องสามัคคี" "เราต้องซื่อสัตย์สุจริต แล้วผู้อื่นจะเชื่อถือไว้วางใจเรา" เหล่านี้เป็นต้น

ยิ่งสืบค้นหาสุดท้าย พฤติกรรมค่านิยมของผู้รับการอบรมแสดงออกได้ชัดยิ่งขึ้น โดยพิจารณาจากคะแนนเฉลี่ยที่ให้ในครั้งที่ 2 เปรียบเทียบกับคะแนนเฉลี่ยที่ให้ในครั้งแรก ค่านิยมทางนิเสธลดลง ค่านิยมมีมากขึ้น ทั้งนี้เพราะผู้อบรมทำตนเป็นตัวอย่างทางค่านิยมให้แก่ผู้รับการอบรม ทั้งได้ตั้งเตือนแนะนำอยู่เสมอเนื่องนี้ จึงสอดคล้องกับข้อเสนอของเกรียง เอี่ยมสกุล¹ ที่ว่า "การเรียนจริยศึกษาคอยการกระทำให้เด็กได้เห็น ได้ฝึกหัด ได้ประพฤติ ได้ปฏิบัติจริง เป็นการอบรมจริยศึกษาที่ดีที่สุด และมีผลแก่เด็กอย่างจริงจัง"

5. การปลูกฝังค่านิยมแก่นักเรียนชั้นประถมศึกษาปีที่ 4 ซึ่งแบ่งเป็นกลุ่มทดลองและกลุ่มควบคุม โดยวิเคราะห์ความแปรปรวนแบบ 2 ทาง เพื่อเปรียบเทียบความแตกต่างระหว่างค่าเฉลี่ยของคะแนนทัศนคติต่อค่านิยม ที่ทดสอบก่อนและหลังการทดลองของนักเรียนกลุ่มทดลองกับกลุ่มควบคุม ปรากฏว่าไม่แตกต่างกันอย่างนัยสำคัญทางสถิติ ระหว่างกลุ่มทดลองกับกลุ่มควบคุม และระหว่างคะแนนการทดสอบก่อนกับหลังการทดลอง ($F = 3.52$ และ 3.53 ในตารางที่ 10) จึงไม่เป็นไปตามสมมติฐานที่ 4 ทั้งนี้ อาจเนื่องมาจาก

¹เกรียง เอี่ยมสกุล, โรงเรียนประถมศึกษาภาคปฏิบัติ (พิมพ์ครั้งที่ 2; ฉบับที่ 1) : โรงเรียนการช่างวุฒิชিক্ষา (แผนการพิมพ์), 2511), หน้า 109.

5.1 ระยะเวลาในการทดลองเพียง 6 สัปดาห์น้อยเกินไป สำหรับการปลูกฝังค่านิยม ซึ่งผิดกับการปลูกฝังค่านิยมแก่ผู้รับการอบรมที่ใช้เวลา 3 เดือนเต็ม

5.2 การโคจรูมรกันตลอดเวลาของผู้ทดลองและผู้ถูกทดลองมีเฉพาะในชั่วโมงที่ทำการสอนเท่านั้น นับว่ายิ่งน้อยลงไปอีก โอกาสที่จะสังเกต ตักเตือนแก้ไข การกระทำเป็นตัวอย่างในทางค่านิยมจึงมีน้อยตามไปด้วย

5.3 ในการทดลองสอนนั้น ถึงแม้ผู้ทดลองจะใช้เนื้อหาและ "หน่วยการสอนสังคมศึกษาเพื่อปลูกฝังค่านิยมแก่นักเรียนชั้นประถมศึกษาตอนต้น" ปลูกฝังค่านิยมแก่นักเรียนกลุ่มทดลองก็จริง แต่ครูที่สอนนักเรียนกลุ่มควบคุมก็อาจจะได้สอนแทรกการปลูกฝังค่านิยมแก่นักเรียนกลุ่มนั้นไปด้วย ถึงแม้จะไม่มากเท่าก็ตาม จึงเป็นเหตุให้นักเรียนกลุ่มควบคุมพัฒนาขึ้นด้วยเช่นกัน

5.4 เนื่องจากการปลูกฝังค่านิยมนั้นมีองค์ประกอบหลายฝ่ายที่มีอิทธิพลต่อการปลูกฝังค่านิยม ซึ่งได้แก่ โรงเรียน ผู้ปกครอง และสังคม โรงเรียนจึงเป็นองค์ประกอบหนึ่งในสามเท่านั้น และเนื่องจากนักเรียนมีเวลาอยู่ในโรงเรียนในเวลาอันจำกัดคือวันละ 7 ชั่วโมง หรือสัปดาห์ละ 35 ชั่วโมง (ประมาณ 3 วัน) จึงจำเป็นต้องใช้เวลามากจึงจะปลูกฝังค่านิยมได้ดี จะใช้เพียง 6 สัปดาห์จึงหาพอไม่ กอปรกับยังมีองค์ประกอบอื่นที่มีอิทธิพลต่อการปลูกฝังค่านิยม นักเรียนจึงยอมรับค่านิยมจากองค์ประกอบนั้น ๆ นอกเหนือจากที่ได้รับจากครู ซึ่งสอดคล้องกับข้อเสนอของ พัทยา สายหู² ที่ว่า "การปลูกฝังค่านิยมแก่นักเรียน ซึ่งมีชีวิตอยู่ในโรงเรียนประมาณคนละ 20 ปี (ตั้งแต่อนุบาลถึงอุดมศึกษา) นั้น มิใช่มีเพียงแต่ครูเท่านั้น บ้าน พ่อแม่ ก็ต้องปลูกฝังด้วย" และข้อคิดเห็นของ

² พัทยา สายหู, "การอภิปรายเรื่องปัญหาสังคม", ปัจจุบันและอนาคตของสังคมไทย (สมาคมนิสิตเกาจุฬาลงกรณ์มหาวิทยาลัยในพระบรมราชูปถัมภ์, 2514), หน้า 114.

บุญเหลือ เพทยสุวรรณ³ ยังได้ช่วยเสริมด้วยว่า "จริยศึกษาจะต้องมีการสอนกันในบ้าน
 ในโรงเรียน และสอนกันจนถึงระดับชาติ" และการปลูกฝังค่านิยมนี้ นอกจากอิทธิพลดัง
 กล่าวแล้ว เกรียง เอี่ยมสกุล⁴ กล่าวว่า "สถานที่ทุกแห่ง คนทุกคน สภาพแวดล้อมทุก
 ชนิด สิ่งของทุกชิ้น และวิธีการทุกอย่างที่เกี่ยวกับเด็ก มีอิทธิพลต่อการอบรมจริยศึกษาให้
 แก่เด็กทั้งสิ้น

ดังนั้น อาจเป็นด้วยเหตุดังกล่าว การปลูกฝังค่านิยมแก่นักเรียนในกลุ่มทดลองจึง
 ไม่เป็นไปตามความหมาย หากจะมีการศึกษาเรื่องนี้ต่อไป ควรได้ใช้เวลาใหม่มากกว่านี้
 และครูต้องได้มีโอกาสใกล้ชิดกับนักเรียนในกลุ่มทดลองเพิ่มเวลา.

³บุญเหลือ เพทยสุวรรณ, "ความหมายของจริยศึกษา," ชมทางวิชาการ
เรื่องพระพุทธศาสนากับการศึกษาในประเทศไทย (กรมศาสนา, กระทรวงศึกษาธิการ,
 2513), หน้า 121.

⁴เกรียง เอี่ยมสกุล, เรื่องเดิม, หน้า 109.