

ผลของเขตอุตสาหกรรมส่งออกต่อการพัฒนาการส่งออก

การขยายอุตสาหกรรมส่งออกเป็นเป้าหมายของประเทศที่กำลังพัฒนาทั้งหลาย เพราะต่างก็ตระหนักถึงความสำคัญของอุตสาหกรรมที่มีต่อเศรษฐกิจของประเทศ และข้อได้เปรียบซึ่งมีมากกว่าสินค้าขั้นปฐม แต่ประเทศที่กำลังพัฒนาทั้งหลายก็ไม่สามารถจะพัฒนาอุตสาหกรรมได้ตามเป้าหมายที่ตั้งไว้ เพราะความค้ำกว่าประเทศอุตสาหกรรมทั้งในด้านการเครื่องมือ ความชำนาญในการจัดการ การออกแบบ เทคนิคในการผลิต และการตลาด ดังจะเห็นได้จากสัดส่วนสินค้าอุตสาหกรรมในตลาดโลกเมื่อ พ.ศ. 2510 มีทั้งหมดประมาณ 112.3 พันล้านเหรียญ แต่เป็นส่วนของประเทศด้อยพัฒนาเพียง 5.5 พันล้านเหรียญเท่านั้น ในจำนวนนี้ ร้อยละ 35 เป็นการค้าในระหว่างประเทศที่กำลังพัฒนาค้นกันเอง ซึ่งส่วนใหญ่เป็นสินค้าประเภทสิ่งทอ และเสื้อผ้า สินค้ากึ่งสำเร็จรูป และเคมีภัณฑ์พื้นฐาน¹

การเพิ่มผลผลิตทางอุตสาหกรรมเพื่อการส่งออกที่ประเทศกำลังพัฒนา มีโอกาสได้เปรียบ คือการผลิตสินค้าที่ต้องใช้แรงงานมาก เนื่องจากต้นทุนค่าแรงงานต่ำกว่าประเทศอุตสาหกรรม จึงเป็นโอกาสที่ควรจะมีการร่วมทุนกันระหว่างประเทศที่กำลังพัฒนาและประเทศอุตสาหกรรม เพื่อประโยชน์ของแต่ละฝ่าย แต่การจูงใจให้มีการลงทุนจากต่างประเทศ หรือจากประเทศที่พัฒนาแล้วโดยอาศัยปัจจัยทางด้านแรงงานอย่างเดียวไม่พอ เพราะผู้ลงทุนจะต้องพิจารณาสิ่งอื่น ๆ ประกอบด้วย เช่น โครงสร้างพื้นฐานในการผลิต

¹Jack Baranson, "Clearing the Way for Export," Bangkok Bank Monthly Review, p. 169 Reprinted from "Finance and Development," A Quarterly Publication of the IMF and the World Bank Group; No. 1, 1971.

สิ่งอำนวยความสะดวก ผลประโยชน์พิเศษ ฯลฯ สิ่งเหล่านี้จะเป็นที่น่าสนใจได้ก็ต่อเมื่อมีการพัฒนาทั้งในด้านเศรษฐกิจ การศึกษา การเกษตรและอุตสาหกรรม การคมนาคมขนส่งและการส่งสินค้าออก เพื่อให้เป็นส่วนประกอบในการดึงดูดการลงทุน แต่การที่จะทำไปพร้อมกันทั่วประเทศในทุก ๆ ด้าน โอกาสที่จะสำเร็จย่อมมีน้อย การดึงดูดการลงทุนเข้ามาเพื่อสนองนโยบายเพิ่มผลผลิตทางอุตสาหกรรมเพื่อส่งออกในรูปแบบเขตอุตสาหกรรมส่งออก เป็นวิธีหนึ่งที่น่าจะเป็นผลสำเร็จได้ง่ายกว่า

ประโยชน์ของเขตอุตสาหกรรมส่งออกที่มีต่อการพัฒนาการส่งออกในด้านเอกชนและในค่านารัฐบาล

ก. ด้านเอกชน ผู้ประกอบอุตสาหกรรมส่งออก จะได้รับประโยชน์คือ

1. ที่ดิน เป็นการจัดหาที่ดินในทำเลที่ตั้งที่เหมาะสมให้แก่ผู้ประกอบอุตสาหกรรมส่งออกในราคาที่เหมาะสม โดยจัดหาบริการสาธารณูปโภคให้ ตามปกติบรรดาโรงงานอุตสาหกรรมต่าง ๆ ย่อมต้องการจะตั้งโรงงานอยู่ในส่วนกลาง หรือในเขตกรุงเทพฯ เป็นส่วนมาก เพราะมีบริการสาธารณูปโภคพร้อม เป็นการประหยัดค่าขนส่งวัตถุดิบและผลิตภัณฑ์ สามารถจัดหาและคัดเลือกแรงงานที่มีฝีมือได้ง่าย แต่การจะจัดหาที่ดินในทำเลดังกล่าว จะต้องจ่ายเฉพาะค่าที่ดินในราคาสูง แต่ถ้าอยู่นอกเขตที่มีบริการสาธารณูปโภคก็จะต้องลงทุนเอง ซึ่งจะทำให้เงินทุนส่วนใหญ่หมดไปในการก่อสร้างเบื้องต้นเป็นจำนวนมาก และค่าใช้จ่ายในการประกอบอุตสาหกรรมส่งออกก็ต้องใช้เงินทุนหมุนเวียนเป็นจำนวนมากอยู่แล้ว จะเป็นภาระหนักของผู้ประกอบการ อาจทำให้กิจการเพื่อการส่งออกไม่สามารถขยายออกไปอย่างรวดเร็วได้ ฉะนั้น การตั้งเขตอุตสาหกรรมส่งออกจึงเป็นหนทางที่จะช่วยแบ่งเบาภาระของผู้ประกอบอุตสาหกรรมส่งออกในก้นตันทุนคงที่ให้ลดลง เพราะมิให้เข้าที่ดินเพื่อก่อสร้างโรงงานเอง และเข้าโรงงานมาตรฐานในราคาพอสมควร ช่วยขจัดปัญหาแก่ผู้ลงทุน ในการเลือกทำเลที่ตั้งโรงงาน

2. ภาษีอากร แม้จะมีมาตรการที่จะช่วยลดต้นทุนสินค้าส่งออกในค่านาภาษีโดยการลด หรือยกเว้นอากรขาเข้าสินค้าบางประเภท การชดเชยค่าภาษีอากรและการคืนเงินอากรขาเข้าให้แก่สินค้าที่นำเข้ามาผลิตเพื่อส่งออก แต่มาตรการดังกล่าวก็มีข้อจำกัด คือ

1) การลดอากรขาเข้า ลดเฉพาะสินค้าบางประเภทที่มีการพิจารณาเป็นกรณีพิเศษ อาทิเช่น เป็นสินค้าที่จำเป็นแก่การบริโภค ผลิตในประเทศได้น้อย หรือเป็นวัสดุจำเป็นสำหรับการผลิตสินค้าที่ได้รับการส่งเสริม หรือใช้เป็นมาตรการทางการคลังเพื่อแก้ปัญหาในบางเรื่อง เช่น เพื่อตรึงราคาสินค้าไม่ให้สูงขึ้น การลดอากรนี้ไม่อาจทำได้ทุกชนิด ต้องขึ้นอยู่กับนโยบายของรัฐบาล เพราะอากรขาเข้าเป็นรายได้ที่สำคัญของประเทศอย่างหนึ่ง และอาจก่อให้เกิดปัญหาในด้านการแข่งขันกับสินค้าภายในประเทศด้วย

2) การงดเว้นภาษีอากร สำหรับสินค้าออก ส่วนใหญ่จะได้รับการงดเว้นภาษีขาออก เว้นแต่สินค้าออกบางประเภทที่ยังคงมีการเก็บภาษีขาออกอยู่ คือ ข้าว ไม้ ยาง ปลาบ่น เส้นไหม เศษโลหะ และหนังโค ส่วนภาษีประเภทอื่นที่ได้รับยกเว้น จะต้องเป็นกิจการที่ได้รับการส่งเสริม ได้แก่ ภาษีอากรขาเข้าและภาษีการค้า สำหรับเครื่องจักรที่ได้รับอนุมัติ ภาษีเงินได้นิติบุคคลสำหรับกำไรสุทธิ ทั้งนี้จะต้องมีการพิจารณาในแต่ละกรณี

3) การชดเชยค่าภาษีอากร จะชดเชยให้ตามอัตราที่กำหนดไว้ทั่วไป และจะชดเชยให้เฉพาะสินค้าบางประเภทเท่านั้น ถ้ายังมีได้มีการกำหนดอัตราชดเชย สินค้าประเภทนั้นก็ไม่ได้รับการชดเชย

4) การคืนเงินอากร จะคืนให้เฉพาะของที่นำเข้ามาผลิตผสม หรือประกอบเป็นสินค้าเพื่อส่งออก ไม่รวมเครื่องมือ เครื่องจักร ของใช้สิ้นเปลือง และเชื้อเพลิง การคืนจะคำนวณให้ตามปริมาณของที่ได้ใช้ไปในการผลิตสินค้าส่งออกแต่ละครั้ง โดยจะต้องขึ้นรายละเอียดต่าง ๆ เกี่ยวกับการผลิต เช่น สูตรและกรรมวิธีในการผลิต ตัวอย่างวัตถุดิบ ตัวอย่างสินค้า

ให้กรมศุลกากรตรวจสอบก่อน และจะต้องยื่นคำร้องขอคืนเงินอากรภายใน 6 เดือน นับแต่วันส่งสินค้าออก โดยปฏิบัติตามระเบียบในประกาศกรมศุลกากร ที่ 9/2518 คือ ให้นำคารค่าประกันเงินภาษีอากรที่ได้รับคืนไปแล้ว ในวงเงินไม่ต่ำกว่าร้อยละ 5 ของเงินภาษีอากรที่ได้รับคืนไป ซึ่งอาจจะต้องนำมาคืนให้แก่กรมศุลกากรบางส่วนหลังจากที่กรมศุลกากรได้ตรวจสอบรายละเอียดเรียบร้อยแล้ว

ประโยชน์ที่ได้รับจากการคืนเงินอากร หรือการชดเชยค่าภาษีนั้น ผู้ส่งออกบางรายไม่ได้ให้ความสนใจเท่าที่ควร โดยเฉพาะผู้ส่งออกรายย่อย เนื่องจากการขอคืนค่าภาษีจะต้องยื่นคำร้องก่อน เมื่อเห็นว่าเป็นกิจการที่สมควรได้รับการคืนอากร และอนุมัติแล้วก็จะต้องหาธนาคารค่าประกัน ตลอดจนต้องเสนอสูตรและกรรมวิธีในการผลิต บางครั้งกิจการอาจไม่ต้องการเปิดเผย หรือไม่สะดวก เนื่องจากมีการเปลี่ยนแปลงสูตร หรือกรรมวิธีอยู่เสมอตามความเหมาะสม ซึ่งก็ต้องใช้เวลาและไม่ค่อยสะดวกสำหรับผู้ส่งออกรายย่อย แต่ถ้าเป็นกิจการขนาดใหญ่ซึ่งมีภาระภาษีเป็นรายจ่ายค่อนข้างสูง จึงจะเห็นประโยชน์จากการคืนเงินภาษี แต่ก็ต้องใช้เวลาในการตรวจสอบต่าง ๆ นอกจากนี้ การคืนเงินภาษีอากรยังเป็นภาระหนักของหน่วยราชการ คือการพิสูจน์สูตรการผลิตจำนวนมาก และการขาดแคลนเครื่องมือเครื่องใช้และเจ้าหน้าที่ ทำให้การดำเนินงานล่าช้า ส่วนการขอชดเชยค่าภาษีก็เช่นกัน การขอชดเชยภาษีแต่ละครั้งจะต้องมีมูลค่าของสินค้านั้นตั้งแต่ 50,000 บาทขึ้นไป และเงินชดเชยนั้นก็จ่ายเป็นบัตรภาษีมิใช่เงินสด นำไปใช้ชำระค่าภาษีอย่างอื่นได้เท่านั้น

ปัญหาต่าง ๆ เหล่านี้อาจแก้ไขได้เมื่อกิจการเพื่อการส่งออกได้เข้ามาอยู่ในเขตอุตสาหกรรมส่งออก ผู้ประกอบการส่งออกจะได้รับการยกเว้นภาษีขาเข้าสำหรับเครื่องจักร และวัตถุดิบที่ใช้ในกิจการ ถึงแม้จะไม่ได้เป็นกิจการที่ได้รับการส่งเสริมก็ตาม และถ้าซื้อเครื่องจักรที่ผลิตในประเทศก็จะได้รับยกเว้นภาษีการค้าด้วย เป็นการช่วยลดภาระทางการเงินที่ต้องชำระภาษีลดต้นทุนสินค้าออก ประหยัดเวลาในการติดตามเรื่อง การขอคืนภาษีหรือการ

ชดเชยค่าภาษี ทำให้ผู้ประกอบการส่งออกได้รับประโยชน์จากมาตรการส่งเสริม
ด้านภาษีอย่างเต็มที่

3. ความสะดวกรวดเร็วเกี่ยวกับพิธีการนำเข้าและส่งออก

เป็นที่ทราบกันทั่วไปว่า พิธีการนำเข้าและส่งออกนั้นมีกฎ ระเบียบและขั้นตอน
มากมาย และยังมีปัญหาในด้านต่าง ๆ เช่น การแสดงพิกัดภาษีสินค้า การแสดง
ราคาสินค้า ฯลฯ ถ้ามิใช่ผู้อยู่ในวงการนี้ก็จะเกิดความยุ่งยากและเสียเวลา
มาก โดยเฉพาะผู้ที่มีการนำเข้าหรือส่งออกเป็นครั้งคราว มักจะตัดปัญหาด้วย
การว่าจ้างบริษัทเอกชนที่ดำเนินงานด้านนี้โดยตรง เพื่อความสะดวกรวดเร็ว
และบางครั้งก็เป็นช่องทางให้เจ้าหน้าที่คอร์รัปชันด้วยการถ่วงเวลาเพื่อหา
ประโยชน์โดยอ้างสาเหตุต่าง ๆ เช่น ถ้าเป็นสินค้าใหม่ ๆ ยังไม่มีบัญชีราคา
ก็จะไม่อนุญาตให้ผ่าน เพื่อเรียกเรื่องเงินพิเศษ หรือ ถ้าต้องการให้คิดพิกัด
อัตราศุลกากรที่ต่ำกว่าความเป็นจริง ก็จะต้องให้เงินพิเศษ สิ่งเหล่านี้ไม่ว่า
จะเพื่อความสะดวกรวดเร็ว หรือต้องการเสียภาษีให้น้อยลง ต่างก็มีผลที่จะ
ต้องบวกเข้าไปในต้นทุนสินค้าให้สูงขึ้นเสมอ¹

ขั้นตอนพิธีการนำเข้า ซึ่งในที่นี่จะกล่าวถึงการนำเข้าเครื่องจักร
หรือวัตถุดิบ เพื่อนำมาใช้ในกิจการที่ได้รับการส่งเสริมการลงทุน และได้รับ
ยกเว้นภาษีขาเข้า สรุปได้ดังนี้คือ

1) เมื่อสินค้าเข้ามาถึงประเทศไทยแล้ว ธนาคารจะส่งบัญชี
รายการสินค้า (Invoice) ใบตราส่ง (Bill of Lading หรือ B/L)
และตั๋วสัญญาใช้เงินค่าสินค้านี้ให้ผู้นำเข้าเซ็นรับรองการจ่ายเงินค่าสินค้า
และธนาคารจะออกใบสั่งให้บริษัทตัวแทนเรือสินค้าที่นำของเข้า ออกใบสั่ง
ให้ส่งของ (Delivery Order หรือ D/O) เพื่อนำไปออกของจากท่าเรือ
กรุงเทพ ในขณะที่เกี่ยวกับผู้นำเข้าซึ่งได้รับการส่งเสริม จะต้องแจ้งสำนักงาน

¹วิศุทธิ์ (นามแฝง), หนังสือพิมพ์เคสิวิสต์, 9 มิถุนายน 2520

ส่งเสริมการลงทุนให้มีหนังสือแจ้งกรมศุลกากรให้ปล่อยสินค้า ซึ่งได้รับอนุมัติให้ทั้งคเว้นหรือลดอากร

2) ผู้นำเข้าจะต้องนำใบ D/O จากบริษัทตัวแทนเรือสินค้า พร้อมทั้งเอกสารอื่น ๆ ประกอบ ได้แก่ ใบตราส่ง บัญชีรายการสินค้า ใบควบคุมการแลกเปลี่ยนเงินตราต่างประเทศ เพื่อไปจัดทำใบขนสินค้าและยื่นให้ที่แผนกคลังสินค้าและเบ็ดเตล็ด กองพิธีการ กรมศุลกากร ทำการตรวจสอบว่า รายการของที่นำเข้ามาในใบขนส่งสินค้าตรงกับรายการในบัญชีรายการสินค้าที่สำนักงานส่งเสริมการลงทุนมีหนังสือถึงกรมศุลกากรให้ปล่อย และตรงกับบัญชีที่คณะกรรมการส่งเสริมการลงทุนอนุมัติหรือไม่ เมื่อถูกต้องแล้วจึงนำใบขนสินค้าไปผ่านการตรวจสอบพิกัดอัตราภาษีและการคำนวณค่าภาษี ตรวจสอบราคาสินค้าที่ห้องพิธีการ

3) เมื่อประทับตราปล่อย ผู้นำเข้าจะนำใบขนสินค้าไปออกของจากท่าเรือ โดยนำใบขนไปที่คณะกรรมการตรวจสอบพิธีการ ซึ่งมีหน้าที่ตรวจสอบร่วมกับเจ้าหน้าที่กองตรวจสินค้าขาเข้าผู้มีหน้าที่โดยตรง เมื่อเห็นว่าไม่เป็นของที่อยู่ในข่ายสงสัย คณะกรรมการก็จะประทับตราและมอบให้ผู้นำเข้าไปทำการตรวจปล่อย ณ โรงพักสินค้า

4) ผู้นำเข้าจะต้องนำใบขนสินค้าดังกล่าวไปให้เจ้าหน้าที่ศุลกากรขึ้นสารวัตรโรงพักสินค้าประทับตราในใบปล่อยสินค้า เพื่อส่งให้เจ้าหน้าที่การท่าเรือฯ เตรียมของไว้เพื่อตรวจสอบพร้อมทั้งจกชื่อนายตรวจและสารวัตรที่หลังต้นฉบับใบขน เพื่อให้เจ้าหน้าที่ที่ส่งนี้ไปตรวจสอบ ผู้นำเข้าจะต้องนำใบขนสินค้าพร้อมทั้งใบแจ้งการนำของออกจากโรงพักสินค้าของการท่าเรือแนบติดไปด้วย เจ้าหน้าที่การท่าเรือจะเตรียมของให้เปิดหีบเพื่อตรวจสอบ ถ้าเจ้าหน้าที่ศุลกากรตรวจสอบแล้วเห็นว่าราคาต่ำไป หรือคิดพิกัดอัตราภาษีผิดพิกัด หรือขอให้ส่งตัวอย่าง ก็จะต้องนำสินค้าหรือตัวอย่างพร้อมใบขนสินค้าให้ศุลกากรรักษุมไปส่งที่กองตีราคาเพื่อตรวจสอบราคา และดูตัวอย่างอีกครั้งหนึ่งเพื่อตรวจสอบและแก้ไขใบขนสินค้าให้ถูกต้อง ถ้าถูกต้องแล้วก็จะปล่อย

ในระหว่างที่สินค้ายังอยู่ในโรงพักสินค้าเพื่อเตรียมให้เจ้าหน้าที่
ศุลกากรตรวจสอบนั้น ผู้นำเข้าจะต้องเสียค่าธรรมเนียมต่อโรงพักสินค้า
(Landing Charge) แก่การทำเรือ ๆ จะเก็บใบสิ่งปล่อยที่แบบใบขนสินค้า
หลังจากตรวจปล่อยแล้ว และมอบใบผ่านให้เจ้าหน้าที่ตรวจสอบผ่านของออก
ที่ปากทางของท่าเรือต่อไป¹

จะเห็นได้ว่าขั้นตอนในการนำสินค้าเข้ามีมากมาย แม้จะเป็นกิจ
การที่ได้รับการส่งเสริมการลงทุนแล้วก็ตาม ก็ต้องใช้เวลานานจึงจะผ่าน
พิธีการทั้งหมด และอาจจะต้องใช้เวลามากกว่ากิจการทั่วไป เพราะจะต้อง
ติดต่อกับสำนักงานส่งเสริมการลงทุนให้อนุมัติมาก่อนด้วย" โดยปกติถ้าผู้นำเข้า
มีเอกสารต่าง ๆ พร้อม ก็จะใช้เวลาในการออกของประมาณ 1 หรือ 2 วัน
แต่ถ้าเอกสารไม่พร้อม หรือมีปัญหาในเรื่องราคาและพิกัดภาษีก็อาจจะต้องใช้
เวลานานกว่านั้น"²

สำหรับการนำสินค้าเข้าออกของคลังสินค้าทัณฑ์บน ประเภทโรง
ผลิตสินค้า บริษัทซิกเนติกส์ไทยแลนด์ จำกัด มีวิธีการดังนี้คือ

บริษัทจะยื่นคำร้องขอนำสินค้าไปเก็บและตรวจปล่อยที่คลังสินค้า
ของบริษัทพร้อมกับยื่นใบตราส่งและบัญชีราคาสินค้าต่อด่านศุลกากร ซึ่งพนักงาน
ศุลกากรจะมัดลวดและประทับตราคุมไปส่งยังคลังสินค้า เพื่อรอการตรวจปล่อย
และบริษัทจะต้องทำใบขนสินค้าให้เสร็จภายใน 7 วัน นับแต่วันที่ของนั้นมาถึง

¹ คณะกรรมการส่งเสริมการลงทุน, สำนักงาน, "สิ่งควรรู้เรื่อง
เครื่องจักรและวัตถุดิบ ช่างฝีมือ ที่ดิน" กรุงเทพฯ: 2516 หน้า 2 - 4

² ธนา แก้วเรือน, สัมภาษณ์เจ้าหน้าที่ศุลกากรเกี่ยวกับพิธีการ
ศุลกากรและนโยบายศุลกากรเกี่ยวกับเขตอุตสาหกรรมส่งออก 15 มิถุนายน

แล้วปฏิบัติพิธีการตามระเบียบต่อไป และบริษัทจะยื่นบัญชีควบคุมของเข้าออก คลังสินค้าฯ ต่อด่านศุลกากรเพื่อตรวจสอบ ซึ่งจะมีรายละเอียดเกี่ยวกับการ นำเข้า การผลิต การส่งออก ตลอดจนวัตถุดิบและชิ้นส่วนที่เหลืออยู่ ที่ได้ใช้ ไปแล้ว และที่สูญเสียไปในการผลิต บัญชีนี้จะยื่นทุก ๆ สิ้นเดือน¹

"ผลที่บริษัทได้รับคือ ระยะเวลาในการดำเนินงาน นับตั้งแต่นำวัตถุดิบ เข้ามาในประเทศ ทำการผลิต จนกระทั่งส่งออกสำเร็จสามารถ ลดลงได้ และประหยัดต้นทุนได้มาก อาทิเช่น ลดค่าดอกเบี้ย ค่าภาษี ค่าธรรมเนียมโรงพักสินค้าเพื่อรอการตรวจสอบจากเจ้าหน้าที่ศุลกากร และไม่ต้องเป็นภาระในการขอคืนอากร"² แต่มีเงื่อนไขว่าวัตถุดิบและชิ้นส่วนที่นำเข้ามารวมทั้งผลิตภัณฑ์ที่ผลิตไว้ และส่วนที่สูญเสียจะต้องส่งออกไปต่างประเทศ ภายใน 1 ปี นับแต่วันที่นำเข้า มิฉะนั้นจะต้องเสียภาษีตามกฎหมาย

อย่างไรก็ตาม ในกรณีของบริษัทซิกเนติกส์ฯ นั้น เนื่องจากลักษณะผลิตภัณฑ์เป็นประเภทสินค้าสำเร็จรูป และมีความต้องการวัตถุดิบอย่างรวดเร็ว กรมศุลกากรจึงได้ผ่อนผันให้ทำใบขนสินค้าภายหลังได้เป็นกรณีพิเศษ เพราะไม่มีตลาดภายในประเทศ จึงสะดวกแก่การควบคุม แต่ถ้าผลิตภัณฑ์เป็นสินค้าสำเร็จรูปและอาจนำเข้าสู่ตลาดภายในประเทศได้ ทำให้ยากแก่การควบคุม ก็อาจมีการเปลี่ยนแปลงระเบียบใหม่ได้

แม้ว่าคลังสินค้าที่ติดตั้งประเภทโรงผลิตสินค้าจะมีหลักการคล้ายกับเขตอุตสาหกรรมส่งออก ในแง่ที่มีวัตถุประสงค์เพื่อใช้เป็นที่พักสินค้าจากของซึ่งนำเข้ามาจากต่างประเทศ โดยไม่ต้องเสียอากรขาเข้าแล้วส่งสินค้าที่ผลิตได้ออกไปนอกประเทศ ทำให้สามารถดำเนินพิธีการศุลกากรได้สะดวก และรวดเร็วขึ้นก็ตาม แต่ข้อได้เปรียบของเขตอุตสาหกรรมส่งออกมีมากกว่า

¹ คำสั่งเฉพาะ กรมศุลกากร ที่ 3/2518 เรื่องการควบคุมคลังสินค้าที่ติดตั้ง ประเภทโรงผลิตสินค้า

² ส่ง หรุสกุล, สัมภาษณ์การดำเนินงานบริษัทซิกเนติกส์ไทยแลนด์ จำกัด 24 มีนาคม 2520

คือ คลังสินค้าทัณฑ์บนประเภทโรงผลิตสินค้า จะต้องทำทัณฑ์บน โดยมีสัญญา
 คำประกันของธนาคารเพื่อประกันความเสียหายที่อาจเกิดแก่กรมศุลกากร
 โดยค่านึงถึงค่าภาษีอากรที่อาจจะต้องเรียกเก็บ¹ แต่เขตอุตสาหกรรมส่งออก
 ออกไม่ต้องมีการค้าประกัน และข้อได้เปรียบอีกประการหนึ่งคือ วัตถุประสงค์ที่
 นำเข้า รวมทั้งผลิตภัณฑ์ที่ผลิตไว้แล้วจะเก็บไว้นานเท่าใดก็ได้ไม่มีกำหนด
 เวลา เป็นประโยชน์แก่ผู้ผลิตที่สามารถส่งวัตถุดิบเข้ามาเก็บไว้ในขณะที่มี
 ราคาถูกได้ การส่งเข้ามาครั้งละหลายๆ ก็ช่วยประหยัดค่าขนส่งได้ และ
 ในการส่งออกก็สามารถเลือกส่งออกในระยะที่สินค้าในตลาดโลกมีราคาสูงได้
 ดังนั้นความสะดวกในด้านพิธีการนำเข้าและส่งออกของ เขตอุตสาหกรรมส่งออก
 จึงเป็นทางหนึ่งที่จะทำให้การพัฒนาการส่งออกเป็นไปอย่างดี และสามารถขยาย
 การผลิตได้เร็วขึ้น

4. ความสะดวกในการนำช่างเทคนิคหรือผู้เชี่ยวชาญชาวต่าง
ประเทศเข้ามาทำงาน ตามกฎหมายการนิคมอุตสาหกรรมฯ โดยประกาศ
 ของคณะปฏิวัติ ฉบับที่ 339 อนุญาตให้ผู้ประกอบอุตสาหกรรมในเขตอุตสาหกรรม
 ส่งออกนำช่างฝีมือหรือผู้ชำนาญการ ซึ่งเป็นคนต่างด้าว เข้ามาดำเนินการ
 หรือฝึกสอนชั่วคราวได้ตามจำนวน รวมถึงคู่สมรสและบุคคลในอุปการะของ
 บุคคลนั้น โดยกำหนดระยะเวลาให้อยู่ภายในประเทศเท่าที่คณะกรรมการ
 พิจารณาเห็นสมควร แม้ว่าจะเกินอัตราจำนวนคนเข้าเมืองหรือระยะเวลา
 ให้อยู่ภายในประเทศที่บัญญัติไว้ในกฎหมายว่าด้วยคนเข้าเมือง และตาม
 กฎหมายแรงงาน โดยประกาศของคณะปฏิวัติ ฉบับที่ 322 กำหนดหลักเกณฑ์
 และขอบเขตการทำงานของคนต่างด้าวไว้ว่า คนต่างด้าวจะเข้ามาทำงาน
 ในราชอาณาจักรได้ จะต้องได้รับใบอนุญาตจากอธิบดีกรมแรงงาน ในกรณี
 ที่ได้รับอนุญาตตามกฎหมายอื่น (เช่น พระราชบัญญัติส่งเสริมการลงทุน หรือ

¹ประกาศกรมศุลกากรที่ 7/2520, เรื่องระเบียบเกี่ยวกับคลัง
 สินค้าทัณฑ์บนประเภทโรงผลิตสินค้า, อัครสำเนา

กฎหมายของการนิคมอุตสาหกรรม) แล้ว เพียงแต่ยื่นคำขอรับใบอนุญาตก่อน
อธิบดี (กรมแรงงาน) ภายใน 30 วัน นับแต่วันที่เข้ามาในประเทศ ซึ่งใบ
อนุญาตก็จะมีอายุเท่ากับระยะเวลาที่ได้รับอนุญาต¹

ประโยชน์จากการนี้จะอำนวยความสะดวกแก่ผู้ประกอบการส่งออก
ออกที่จำเป็นต้องใช้ช่างเทคนิค หรือผู้เชี่ยวชาญชาวต่างประเทศ ซึ่งอาจมี
ความจำเป็นในระยะเริ่มแรก ถ้าเป็นกิจการโดยทั่วไปซึ่งต้องการนำผู้ชำนาญ
การเข้ามาในระยะที่อัตราจำนวนคนเข้าเมืองเต็มแล้ว ก็จะต้องรอปัดไป
ทำให้งานล่าช้าหรือต้องหยุดชะงัก แต่ถ้าอยู่ในเขตอุตสาหกรรมส่งออกก็มี
สิทธิที่จะนำเข้าได้โดยการอนุมัติของคณะกรรมการการนิคมอุตสาหกรรมฯ

การนำผู้เชี่ยวชาญชาวต่างประเทศเข้ามาก็เพื่อจะได้มีส่วนร่วม
ในการพัฒนากำลังคนให้มีความรู้ ความชำนาญในด้านการผลิตหรือการค้าเน้นการ
เพื่อการส่งออก ซึ่งเป็นส่วนหนึ่งของการพัฒนาการส่งออก

5. ความสะดวกในด้านการส่งเงินออกนอกประเทศ เนื่องจาก
ประเทศไทยมีการควบคุมการแลกเปลี่ยนเงิน แต่ก็ได้มีการผ่อนผันสำหรับการ
ลงทุนจากต่างประเทศ คือ รายได้จากการลงทุนในประเทศของบุคคลผู้มี
ถิ่นที่อยู่ต่างประเทศนั้น ผู้ลงทุนต่างประเทศ บริษัทต่างประเทศ หรือสาขา
ของบริษัทในต่างประเทศ จะขอส่งเงินปันผลกำไร หรือดอกเบี้ยอันเกิดจาก
เงินได้ที่ขึ้นทะเบียนพิเศษไว้กับธนาคารแห่งประเทศไทยกลับออกไป เจ้า-
พนักงานควบคุมการแลกเปลี่ยนเงินจะอนุญาตให้ส่งออกไปได้ แต่หากจำนวน
เงินที่ขอส่งออกเป็นจำนวนสูง ก็อาจให้เฉลี่ยส่งเป็นงวด ๆ เพื่อมิให้กระทบ
กระเทือนอัตราแลกเปลี่ยน โดยทั่วไปจะอนุญาตให้ส่งออกไปได้คือ

1) การส่งกำไรหรือเงินปันผล เมื่อได้หักภาษีเงินได้และภาษี
อื่นที่จะต้องเสีย พร้อมทั้งได้กันเงินสำรองต่าง ๆ ไว้ โดยมีใบรับรองของ

¹มหาดไทย, กระทรวง, กรมแรงงาน, รวมกฎหมายแรงงาน
2520, กรุงเทพฯ : โรงพิมพ์ไทยเชชม, 2519 หน้า 22 - 23

ผู้จัดการเป็นหลักฐาน สำหรับการส่งกำไรในปีแรกกลับไป จะต้องพิจารณา
งบดุลย้อนหลัง 5 ปี หรืองบดุลตั้งแต่เริ่มดำเนินการ

2) การส่งผลกำไรก่อนมีการปันผลกลับไป จะอนุญาตโดย
คำนวณสำหรับระยะเวลา 6 เดือนแรก และส่งออกไปในอัตราร้อยละ 50
ของกำไรสุทธินั้น

3) เงินส่งไปเพื่อชำระดอกเบี้ยหรือคืนเงินกู้ตามสัญญา

4) การส่งเงินที่นำมาลงทุน เมื่อเลิกกิจการหรือเมื่อเงินที่นำ
เข้ามาทั้งหมดความจำเป็นที่จะใช้ทุนนี้ในประเทศไทยอีกต่อไป ทั้งนี้ต้องเป็น
ทุนที่ไม่เกี่ยวกับตลาดหลักทรัพย์ และจะต้องผ่านการชำระภาษีก่อน¹

เพื่อให้ความมั่นใจแก่ผู้ลงทุนในเขตอุตสาหกรรมส่งออก จึงได้
กำหนดไว้ว่า ผู้ลงทุนสามารถส่งเงินกลับไปได้แน่นอน แม้จะเป็นระยะที่ดุล
การชำระเงินของประเทศประสบปัญหาชุกชุม โดยทั่วไปจะถูกจำกัดการส่ง
เงินออกนอกประเทศชั่วคราว เพื่อสงวนเงินตราต่างประเทศให้มีสำรองไว้
แต่ผู้ลงทุนในเขตอุตสาหกรรมส่งออกถ้าได้นำเงินเข้ามาเป็นเวลา 2 ปีแล้ว
ก็สามารถส่งเงินออกไปได้ไม่ต่ำกว่าร้อยละ 20 ต่อปี และส่งผลกำไรได้ไม่
ต่ำกว่าร้อยละ 15 ต่อปี ของเงินทุนที่ชำระแล้วที่นำมาจากต่างประเทศ

นอกจากนี้ ในอาคารบริการของเขตอุตสาหกรรมส่งออก จะมี
บริการรับแลกเปลี่ยนเงินตราต่างประเทศ หรือตัวแทนของธนาคารให้บริการ
อยู่ด้วย ซึ่งอาจให้บริการในด้านการติดต่อซื้อขายสินค้านำเข้าและส่งออก
การให้บริการทางการเงินตามมาตรการของธนาคารแห่งประเทศไทย และ
สามารถเปิดสินเชื่อได้ง่าย

¹คณะกรรมการส่งเสริมการลงทุน, สำนักงาน, สิ่งควรรู้เรื่อง
ปริวรรตเงินตราและตลาดทุน, กรุงเทพฯ : 2516, ใบแทรกเพิ่มเติม,
พฤศจิกายน 2519 หน้า 3

6. ได้รับความสะดวกในด้านข้อมูลและคำแนะนำ ผู้ประกอบการมีโอกาสจะได้รับคำแนะนำและข้อมูลที่เป็นประโยชน์ในด้านต่าง ๆ ทั้งจากหน่วยราชการอื่น และจากการนิคมอุตสาหกรรมฯ เช่น

1) ในด้านผลิตภัณฑ์ สินค้าที่ส่งออกจะต้องมีการพัฒนาผลิตภัณฑ์ที่อยู่เสมอ เพื่อให้สามารถแข่งขันกับต่างประเทศได้ การอยู่ในเขตอุตสาหกรรมส่งออกจะทำให้ผู้ส่งออกได้รับทราบข้อมูลในต่างประเทศโดยผ่านหน่วยราชการได้ง่ายกว่าบริษัทอื่น ๆ และอาจจะได้รับคำแนะนำเกี่ยวกับรูปแบบของผลิตภัณฑ์ที่ทันสมัย การบรรจุหีบห่อ การปรับปรุงคุณภาพ หรือการขอให้มีการรับรองมาตรฐานสินค้าเพื่อเป็นที่เชื่อถือของต่างประเทศ

2) ในด้านการตลาด หน่วยราชการที่ทำการศึกษาข้อมูลทางการตลาดในสินค้าต่าง ๆ วัสดุทาง แนวโน้ม และความต้องการของตลาด จะให้ข้อมูล ซึ่งผู้ประกอบการอาจนำไปใช้ประโยชน์ในการวางแผนการผลิตและแผนการตลาดว่าจะสามารถส่งสินค้าไปจำหน่ายยังประเทศใดได้บ้าง มีข้อได้เปรียบเสียเปรียบประการใด จะใช้ช่องทางจำหน่ายทางใดบ้างจึงจะประสบความสำเร็จ กฎข้อบังคับในประเทศนั้น ๆ เป็นอย่างไร ฯลฯ

3) ด้านการฝึกอบรม อาจเข้าร่วมการฝึกอบรมในด้านต่าง ๆ ที่ทางราชการจัดขึ้นได้โดยง่าย เป็นการประหยัดงบประมาณของบริษัทที่จะจัดการฝึกอบรมเอง การรวมอยู่ในเขตอุตสาหกรรมส่งออก ย่อมเป็นที่สนใจของหน่วยราชการทั้งหลาย ที่จะให้ความช่วยเหลือสนับสนุน อาจเป็นการฝึกอบรมแรงงาน ให้ความรู้ทางด้านเทคนิคใหม่ ๆ ในด้านการจัดการ หรือเรื่องที่เกี่ยวข้องกับการส่งออกโดยตรง ฯลฯ

4) ในด้านการแก้ปัญหาต่าง ๆ ผู้ส่งออกอาจขอความช่วยเหลือในการแก้ปัญหาต่าง ๆ จากการนิคมฯ หรือส่วนราชการอื่น ๆ ได้ เช่น ปัญหาในการผลิต การติดตั้งเครื่องจักร การนิคมอุตสาหกรรมฯ มีช่างเทคนิค หรือวิศวกรที่จะให้ความช่วยเหลือได้ หรือมีปัญหาในด้านการเงิน

การนิคมอุตสาหกรรมฯ อาจช่วยเหลือติดต่อหาแหล่งเงินทุนให้ ฯลฯ

7. ความสะดวกในด้านการติดต่อกับหน่วยราชการต่าง ๆ

สามารถประหยัดเวลาในการติดต่อขออนุญาตเกี่ยวกับการอุตสาหกรรม เช่น การขอจัดตั้งโรงงาน ขออนุญาตปลูกสร้างอาคาร โรงงาน ขออนุญาตประกอบกิจการอุตสาหกรรม ขอนำผู้เชี่ยวชาญชาวต่างประเทศเข้ามา ฯลฯ ทั้งนี้ เพราะในเขตอุตสาหกรรมส่งออก จะมีอาคารบริการซึ่งจะมีตัวแทนหน่วยราชการที่เกี่ยวข้องเข้าไปทำการค้า และการนิคมอุตสาหกรรมฯ เองก็มีอำนาจที่จะพิจารณาอนุญาตการกระทำการใด ๆ ที่เกี่ยวกับอุตสาหกรรมในเขตอุตสาหกรรมส่งออก รวมทั้งทำการปลูกสร้าง ต่อเติมอาคาร โรงงาน หน่วยงานอื่น ๆ ได้แก่ กรมศุลกากร กองตรวจคนเข้าเมือง กรมตำรวจ กรมไปรษณีย์โทรเลข และกรมส่งเสริมอุตสาหกรรม เป็นต้น ฯลฯ การติดต่อหน่วยราชการต่าง ๆ อาจติดต่อกับตัวแทนหน่วยราชการที่เข้าไปทำการหรืออาจติดต่อผ่านการนิคมอุตสาหกรรมฯ ให้เสนอเรื่องไปยังหน่วยงานนั้น ๆ แทน เช่น การขอติดตั้งไฟฟ้า โทรศัพท์ และอื่น ๆ

ข. ด้านรัฐบาล

1. สามารถสนองนโยบายของรัฐบาลในด้านอื่น ๆ ด้วย

1) นโยบายในการกระจายอุตสาหกรรมไปยังส่วนต่าง ๆ ของประเทศ เพื่อเสริมสร้างความเจริญทางเศรษฐกิจให้แก่ท้องถิ่นต่าง ๆ แต่อุปสรรคสำคัญ คือ การขาดบริการสาธารณูปโภคและความสะดวกต่าง ๆ ทำให้บรรดาโรงงานอุตสาหกรรมไม่นิยมไปอยู่ในต่างจังหวัด มักจะแออัดอยู่ในส่วนกลางของประเทศ เขตอุตสาหกรรมส่งออกเป็นทางหนึ่งที่จะเป็นฐานรองรับบรรดาอุตสาหกรรม โดยการอำนวยความสะดวกในด้านที่ดินซึ่งมีสาธารณูปโภคพร้อม โดยการกระจายเขตอุตสาหกรรมส่งออกไปยังจังหวัดที่มีความสะดวกในการขนส่งวัตถุดิบจากต่างประเทศหรือส่งออกได้ง่าย เช่น มีท่าเรือขนาดใหญ่ หรือ มีสนามบินพาณิชย์ระหว่างประเทศ เช่นที่ ภูเก็ต หาดใหญ่ สัตหีบ เชียงใหม่ เป็นต้น

2) นโยบายขจัดความเสื่อมโทรมของสภาพแวดล้อม เนื่องจาก เขตอุตสาหกรรมส่งออกจะทำให้สามารถจัดวางผังเมือง และผังภายใน เขตอุตสาหกรรมได้อย่างถูกต้องตามหลักการ สามารถควบคุมการขจัดน้ำเสีย และอากาศเป็นพิษได้ และอาจจะนำแหล่งเสื่อมโทรมนั้นมาปรับปรุงเป็น เขตอุตสาหกรรมส่งออก ซึ่งจะทำให้ผู้ที่มีรายได้น้อยได้มีรายได้สูงขึ้น เป็นการยกระดับมาตรฐานการครองชีพให้สูงขึ้น ไม่เป็นแหล่งเสื่อมโทรมอีกต่อไป และสามารถควบคุมอุตสาหกรรมให้ถูกสุขลักษณะด้วย

3) นโยบายกระจายความเจริญไปยังชานเมือง เพื่อบรรเทาความแออัดภายในเมือง การตั้งเขตอุตสาหกรรมส่งออกแถบชานเมือง จะเป็นแหล่งจ้างงานแห่งใหม่ ซึ่งจะทำให้ประชาชนนิยมที่จะออกไปอยู่นอกเมือง เป็นการแก้ปัญหาคาจรจรติดขัดภายในเมือง ตลอดจนปัญหาสังคมอื่น ๆ ในเมือง และเป็นประโยชน์แก่ประชาชนในบริเวณใกล้เคียงด้วย

2. ด้านภาษีอากร แม้ว่าเขตอุตสาหกรรมส่งออกจะทำให้รัฐขาดรายได้จากภาษีขาเข้า ภาษีการค้า แต่รัฐก็ได้ประโยชน์ในทางอ้อมคือ ทำให้มีการส่งสินค้าออกมากขึ้น ประชาชนมีงานทำ มีรายได้ดีขึ้น รัฐก็จะมีรายได้จากภาษีอากรมากขึ้น และสิ่งสำคัญอีกประการหนึ่งคือ ลดปริมาณงานในด้านการเก็บภาษีและชดเชยภาษี รวมทั้งปัญหาที่เกี่ยวกับศุลกากรบางประการด้วย

3. ด้านแรงงาน กิจกรรมที่จะได้รับอนุมัติให้เข้าอยู่ในเขตอุตสาหกรรมส่งออก มีข้อพิจารณาที่สำคัญประการหนึ่งคือ จะต้องใช้แรงงานมาก และเป็นกิจกรรมที่ใช้วิทยาการใหม่ ๆ อย่างเช่น กิจกรรมประเภทอิเล็กทรอนิกส์ ซึ่งมีการเปลี่ยนแปลงเทคนิคอยู่เสมอ บรรดาแรงงานโดยเฉพาะพนักงานระดับช่าง จะได้รับการถ่ายทอดวิทยาการใหม่ ๆ เป็นการเสริมสร้างทักษะต่อไป อันเป็นการยกระดับมาตรฐานฝีมือแรงงานด้วย

ถ้าพิจารณาถึงสถานการณ์ด้านการทำงานทำของประชาชน จะเห็นได้ว่า ปัญหาการว่างงานเป็นปัญหาหลักประการหนึ่งที่รัฐบาลจำเป็นต้องรีบแก้ไข เพราะถ้าประชาชนไม่มีงานทำ เศรษฐกิจของประเทศก็จะทรุดโทรม และจะสร้างปัญหาสังคมต่อไปอีกมากมาย "จากการสำรวจของนักวิชาการพบว่า ผู้ที่อยู่ในวัยทำงาน (อายุตั้งแต่ 15 ปีขึ้นไป) เข้าสู่ตลาดแรงงานถึงปีละ 5 แสนคน"¹ และ "จากสถิติของกรมแรงงาน พ.ศ. 2519 รายงานว่ามีจำนวนประชากรในประเทศไทยทั้งสิ้นเป็นจำนวน 42.9 ล้านคน มีผู้อยู่ในกำลังแรงงานประมาณ 19.2 ล้านคน (คิดเป็นร้อยละ 44.72 ของประชากรทั้งหมด) แต่เป็นผู้ที่ทำงานทำเพียง 18.18 ล้านคน หรือร้อยละ 5.3 ของผู้อยู่ในกำลังแรงงานเป็นผู้ว่างงาน"² ซึ่งเป็นอัตราที่สูงขึ้นทุกที

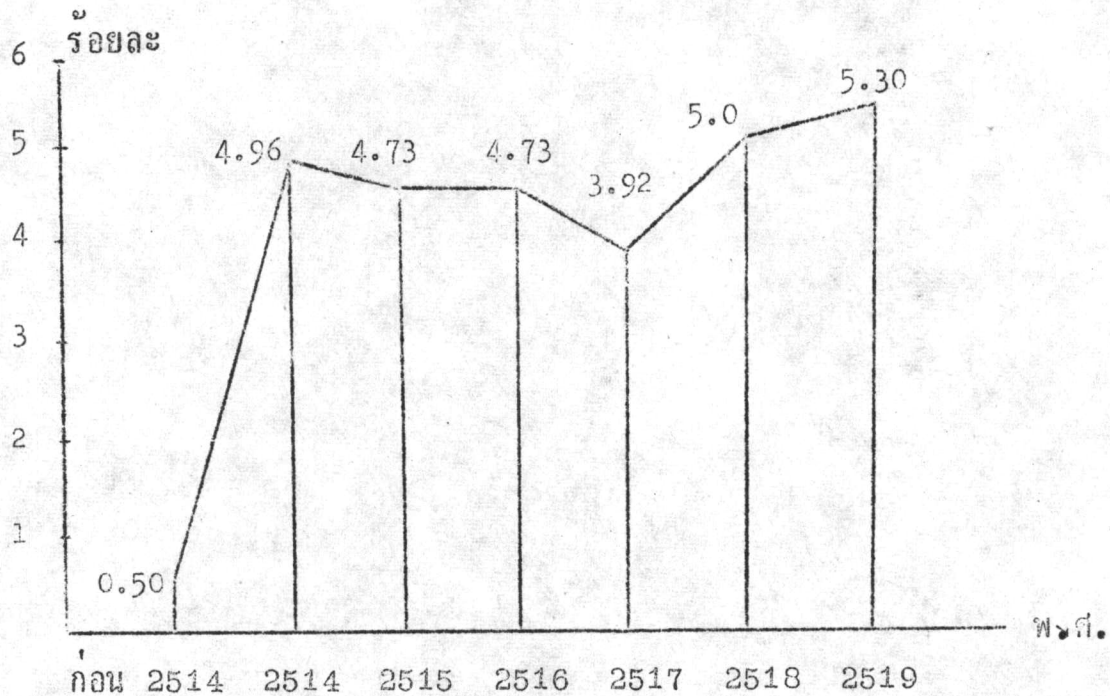
บรรดาแรงงานที่อยู่ในวัยทำงาน ส่วนใหญ่จะเข้าสู่ตลาดแรงงานด้านเกษตรกรรมและที่เหลือจะเข้าสู่ด้านอุตสาหกรรม ข้อที่น่าสังเกตคือ แรงงานด้านเกษตรกรรมมักจะเป็นผู้ที่ได้รับการศึกษาไม่สูงนัก เพราะเป็นอาชีพที่รับมรดกสืบทอดกันมา ทำกันตามความชำนาญจึงไม่จำเป็นต้องอาศัยผู้ที่มีความรู้มากนัก ดังนั้นจึงกล่าวได้ว่า ความต้องการแรงงานทางด้านเกษตรไม่สามารถจะสนองแรงงานที่มีความรู้ปานกลางหรือระดับสูงได้ดีพอ และเมื่อพิจารณาถึงผู้ที่สำเร็จการศึกษาระหว่าง พ.ศ. 2518 - 2519 มีผู้สำเร็จการศึกษาระดับอุดมศึกษา 31,000 คน และระดับอาชีวศึกษา 51,600 คน นอกจากนั้น ในปีก่อน ๆ ยังมีผู้ที่สำเร็จการศึกษาระดับอุดมศึกษาแต่ยังไม่ทำงานทำ ประมาณร้อยละ 61 และระดับอาชีวศึกษาอีกประมาณร้อยละ 60-70³

¹หนังสือพิมพ์ธุรกิจเมืองไทย, 29(10 พฤษภาคม 2519), หน้า 1

²หนังสือพิมพ์ธุรกิจเมืองไทย, 69(7 - 13 มีนาคม 2520),

³หนังสือพิมพ์ธุรกิจเมืองไทย, เรื่องเดียวกัน, หน้าเดียวกัน

จำนวนร้อยละของผู้ที่ว่างงานก่อน พ.ศ. 2514 - 2519



ที่มา : รายงานปัญหาการว่างงานของกรมแรงงาน

แรงงานซึ่งมีระดับความรู้ค่อนข้างสูงนี้ จึงจำเป็นต้องหันเข้าสู่ภาคอุตสาหกรรม แต่เนื่องจากในระยะ 2 - 3 ปีที่ผ่านมา ภาวะเศรษฐกิจตกต่ำ บรรยากาศในการลงทุนซบเซา ประกอบกับการขึ้นราคาน้ำมันเชื้อเพลิงทำให้ต้นทุนการผลิตสูงขึ้น กิจการทางด้านอุตสาหกรรมจึงไม่ขยายตัวเท่าที่ควร ทำให้ไม่สามารถรับแรงงานใหม่ ๆ ได้ เป็นปัญหาที่รัฐบาลจำเป็นต้องรีบแก้ไข

การจัดตั้งเขตอุตสาหกรรมส่งออก ซึ่งเป็นมาตรการอันหนึ่งในการชักจูงให้เกิดการลงทุนทางด้านอุตสาหกรรม จึงเป็นหนทางหนึ่งที่จะทำให้เกิดความต้องการแรงงานที่มีความรู้เหล่านี้ และพร้อมที่จะรับการถ่ายทอดวิชาการใหม่ ๆ เท่ากับเป็นการช่วยแก้ปัญหาของรัฐบาลเกี่ยวกับปัญหาการว่างงาน

4. เป็นแหล่งที่มาของเงินตราต่างประเทศ เขตอุตสาหกรรมส่งออกเป็นแหล่งดึงดูดเงินตราต่างประเทศ จากรายได้ในการส่งสินค้าออกไปขายต่างประเทศ จะช่วยให้ดุลการค้าที่ขาดดุลลดลง ช่วยเพิ่มทุนสำรองเงินตราของประเทศ และในด้านการนำเงินทุนจากต่างประเทศเข้ามาลงทุน ก็จะเป็นผลดีต่อดุลการชำระเงินของประเทศ นอกจากนี้ยังอาจมีส่วนได้เปรียบจากการแลกเปลี่ยนเงินตราต่างประเทศสกุลต่าง ๆ ซึ่งเป็นผลพลอยได้ รายได้ต่าง ๆ เหล่านี้ รัฐบาลสามารถนำไปใช้พัฒนาการส่งออก หรือนำไปพัฒนาในด้านต่าง ๆ ได้ดีขึ้น

5. ในด้านเร่งรัดการลงทุน นับแต่พ.ศ. 2517 เป็นต้นมา บรรยากาศการลงทุนขบเขาลงมาก ทั้งนี้มีสาเหตุจากภายในประเทศและต่างประเทศ เช่น ปัญหาแรงงาน วิกฤติพิพาทระหว่างนายจ้างและลูกจ้างบ่อยครั้ง ทั้งที่กระทำตามขั้นตอนของกฎหมาย และที่มิได้ปฏิบัติตามกฎหมาย ปัญหาภาวะเงินเฟ้อในประเทศโดยเฉพาะในปี 2517 คัชนีราคาผู้บริโภคมีอัตราสูงถึงร้อยละ 24.3¹ และในช่วง 4 - 5 ปีมานี้ มีการเปลี่ยนแปลงรัฐบาลหลายครั้ง ประกอบกับประเทศใกล้เคียงได้เปลี่ยนการปกครองเป็นแบบสังคมนิยม สหรัฐอเมริกาถอนทหารออกจากคาบสมุทรอินโดจีน ทำให้ผู้ลงทุนต่าง ๆ ไม่แน่ใจในฐานะของประเทศไทย ในขณะที่เดียวกันภาวะเศรษฐกิจทั่วโลกเกิดการชะงักงัน เนื่องจากวิกฤติการณ์น้ำมัน ทำให้ต้นทุนสินค้าต่าง ๆ สูงขึ้น มีการเปลี่ยนแปลงค่าของเงินสกุลสำคัญ ๆ ของโลก สิ่งเหล่านี้ได้ส่งผลกระทบต่อภาวะเศรษฐกิจภายในประเทศด้วย เมื่อการลงทุนภายในประเทศขบเขาลง ได้ก่อให้เกิดปัญหาหลายด้านติดตามมาคือ การขยายตัวทางด้านเศรษฐกิจลดต่ำลง ภาวะการว่างงานสูงขึ้นเนื่องจากการลงทุนในอุตสาหกรรมขนาดใหญ่มีน้อยมาก ดังได้กล่าวแล้วว่า มีผู้ว่างงานถึง 1 ล้านคนเศษ หรือประมาณร้อยละ 5 ของประชากรที่อยู่ในวัยทำงาน และภาวะเงินเฟ้อก็ทำให้รายได้ของประชาชนโดยทั่วไปตกต่ำลงด้วย

¹ อาภา จันทรกุล, "ภาวะเศรษฐกิจการค้าของประเทศไทย," วารสารเศรษฐกิจการพาณิชย์, 60(กรกฎาคม 2519), หน้า 5

ถึงแม้ว่าในระยะนี้รัฐบาลได้พยายามที่จะสร้างบรรยากาศการลงทุนให้ดีขึ้น ในขณะที่ภาวะทางเศรษฐกิจกำลังฟื้นตัว แต่ก็เป็นไปได้ที่จะทำให้ผู้ลงทุนตัดสินใจลงทุนโดยฉับพลันหลังจากที่มีการหยุดชะงักมานาน อย่างน้อยก็ต้องใช้เวลาในการรอดูท่าทีและภาวะการถดถอยโดยทั่วไปสักระยะหนึ่ง เพื่อให้เกิดความมั่นใจว่าแนวโน้มของภาวะเศรษฐกิจ รวมทั้งเสถียรภาพทางการเมืองภายในประเทศจะดีขึ้น และไมื่อนักลงทุนตัดสินใจลงทุนแล้วก็ยังมีขั้นตอนต่าง ๆ อีกมาก ก่อนที่จะจัดตั้งโรงงานและผลิตสินค้าออกมาขายได้สำเร็จ ตัวอย่าง เช่น ถ้าจะมีโครงการลงทุนร่วม (Joint Venture) ขนาดใหญ่คิดจะลงทุนในประเทศไทย สิ่งที่จะต้องทำ คือ

1) ทำการศึกษาสำรวจโดยทั่วไป (Feasibility Study) ก่อนที่จะตัดสินใจลงทุนว่าโครงการนี้คุ้มค่าในการลงทุนหรือไม่ จะต้องมีการว่าจ้างบริษัทที่ปรึกษาให้เป็นผู้ทำการสำรวจ

2. หลังจากการสำรวจเสร็จสิ้นแล้ว และเห็นว่าสมควรจะลงทุน คณะผู้ทำงานจากบริษัทผู้ลงทุนในต่างประเทศ (Parent Company) ก็จะมาตรวจสอบปัจจัยต่าง ๆ เช่น การหาผู้ร่วมลงทุนในประเทศ อาจจะมีการติดต่อกับคณะกรรมการส่งเสริมการลงทุน ตรวจสอบฐานะทางการเงินของผู้ร่วมลงทุน

3) เมื่อบริษัทพอใจฐานะของผู้ร่วมลงทุน และตกลงจะร่วมทุนด้วย ก็จะมีการตกลงกันในด้านการเงินและเรื่องต่าง ๆ อีกมากมาย ต้องมีการปรึกษาทารือกับเจ้าหน้าที่ส่งเสริมการลงทุน พบปะกับเจ้าหน้าที่ของกระทรวงต่าง ๆ ที่เกี่ยวข้อง อาจจะต้องมีการเลี้ยงรับรองต่าง ๆ เพื่อหาข้อมูล หาทำเลที่ตั้งโรงงาน สำรวจตลาดในรายละเอียดและเมื่อโครงการสำเร็จเรียบร้อยสมบูรณ์แล้ว จึงจะยื่นเสนอต่อคณะกรรมการส่งเสริมการลงทุน เพื่อขอรับการส่งเสริม

4) ถ้าโครงการได้รับอนุมัติ ขั้นสุดท้ายของการเตรียมการก็คือ การจัดตั้งสำนักงานในกรุงเทพฯ จัดหาพนักงาน ก่อสร้างโรงงาน สิ่ง

เครื่องจักร เข้ามาติดตั้ง นำผู้เชี่ยวชาญจากต่างประเทศเข้ามา และจะต้องติดต่อขอใบอนุญาตจากหน่วยราชการต่าง ๆ เช่น ขออนุญาตจัดตั้งโรงงาน ต่อกรมโรงงานอุตสาหกรรม ขออนุญาตปลูกสร้างอาคารโรงงานต่อเทศบาล ขออนุญาตนำผู้เชี่ยวชาญเข้ามาต่อกองตรวจคนเข้าเมือง ขออนุญาตประกอบกิจการอุตสาหกรรมต่อกองควบคุมโรงงานอุตสาหกรรม ฯลฯ¹

แต่ละขั้นตอนในการดำเนินงานล้วนต้องอาศัยเวลานานนับเป็นเดือน ๆ ขึ้นไป ดังนั้น เมื่อรัฐบาลต้องการเร่งรัดให้มีการลงทุนมากขึ้นโดยเร็ว จึงควรจัดตั้งเขตอุตสาหกรรมส่งออก ซึ่งสามารถจัดเตรียมทุกอย่างให้พร้อม เมื่อผู้ลงทุนตัดสินใจลงทุนก็สามารถเข้ามาจัดเตรียมการผลิตได้ทันที ถ้ามีผู้สนใจเข้ามาลงทุนมาก ก็จะเป็นประโยชน์แก่รัฐบาลในการช่วยแก้ปัญหาต่าง ๆ ในด้านสังคมและเศรษฐกิจ ทั้งนี้จะต้องมีการประชาสัมพันธ์เรื่องเขตอุตสาหกรรมส่งออกและสิทธิประโยชน์ต่าง ๆ ให้แก่นักลงทุนทั้งในประเทศและต่างประเทศอย่างกว้างขวางด้วย

๖. ในด้านการพัฒนาตลาดระหว่างประเทศ เนื่องจากเขตอุตสาหกรรมส่งออก เป็นที่รวมของบริษัทอุตสาหกรรมเพื่อการส่งออกโดยเฉพาะ "บริษัทที่จะดำเนินการผลิตเพื่อส่งออกได้ จะต้องมีการลงทุนเริ่มแรกค่อนข้างสูง มีกำลังผลิตมากพอที่จะได้รับประโยชน์จากการผลิตขนาดใหญ่ (Large - Scale Production) มีเทคนิคการผลิตที่ดีเพื่อให้สินค้าได้มาตรฐาน และมีค่าใช้จ่ายแรงงานจำนวนมาก"² ดังนั้น บริษัทที่ผลิตเพื่อส่งออก

¹Jidbhand Kambhu, "Investment - It Takes Time to Get Brighter," Bangkok Post, January 31, 1977. p. 26

²จำนงค์ พนัสจุฑาบุลย์, "ข้อคิดเห็นเรื่องการค้าเสรีสินค้าออกของไทย," วารสารเศรษฐกิจการพาณิชย์, 14(กันยายน 2515), หน้า 20. เรียบเรียงจากรายงานข้อคิดเห็นของ Mr. Yoshihiko Hasegawa

ส่วนใหญ่ จึงมักจะเป็นบริษัทในเครือ หรือบริษัทสาขาของต่างประเทศ หรือบริษัทร่วมกับต่างประเทศ เพราะมีความพร้อมในการส่งออกมากกว่าบริษัทโดยทั่วไป ดังเช่น บริษัทซิกเนติกส์ไทยแลนด์ จำกัด ทำการผลิตเพื่อส่งออก โดยเฉพาะ ก็เป็นบริษัทในเครือของบริษัทซิกเนติกส์คอร์ปอเรชั่น ซึ่งเป็นผู้ผลิต Integrated Circuit ที่สำคัญบริษัทหนึ่งในสหรัฐอเมริกา ผลิตภัณฑ์ของบริษัทนี้เป็นประเภทชิ้นส่วนอิเล็กทรอนิกส์ ซึ่งต้องอาศัยเทคนิคและความละเอียดเป็นพิเศษในการผลิต ต้องใช้แรงงานจำนวนมากโดยเฉพาะคนงานของบริษัทมีประมาณ 1,000 คนเศษ การที่เป็นบริษัทในเครือของบริษัทต่างประเทศ จึงทำให้บริษัทไม่จำเป็นต้องหาตลาดเอง เพียงแต่ผลิตตามสั่ง แต่ถ้าเป็นบริษัทในประเทศโดยทั่วไป มักจะขาดประสบการณ์ในด้านการตลาดระหว่างประเทศ เมื่อมีการรวมบริษัทส่งออกเข้าไว้ในพื้นที่เดียวกัน จะทำให้สะดวกในด้านการให้บริการข่าวสารข้อมูลทางด้านการตลาด จะช่วยพัฒนาในด้านการตลาดเพื่อส่งออกด้วย ทำให้หน่วยราชการที่เกี่ยวข้องในด้านการส่งเสริมการส่งออกทำงานได้ผลมากขึ้น เพราะสามารถติดต่อประสานงานกับเอกชนได้ง่าย ได้รับทราบปัญหาอันเกิดจากการส่งออกเพื่อนำไปแก้ไขได้รวดเร็วขึ้น หรืออาจจะหามาตรการช่วยเหลือผู้ส่งออกได้ตรงเป้าหมายกว่าเดิม

7. ด้านการวางแผนการส่งออกระยะยาว แผนการส่งออกที่ออกเป็นปัจจัยสำคัญของการพัฒนาการส่งออก จะสำเร็จได้ก็ด้วยการประสานงานที่สอดคล้องกันตั้งแต่ การผลิตไปจนถึงการส่งออก รวมทั้งผู้ที่เกี่ยวข้องในภาครัฐบาลและเอกชน เขตอุตสาหกรรมส่งออก จึงเปรียบเสมือนแกนกลางที่ทุกฝ่ายจะเข้ามาร่วมมือประสานงานกัน เพื่อนำไปสู่เป้าหมายร่วมกันคือ การพัฒนาการส่งออก ในเมื่อเอกชนต้องอาศัยข้อมูลจากหน่วยราชการต่าง ๆ ในขณะที่เดียวกันหน่วยราชการที่ให้ข้อมูลก็อาจจะได้ข้อมูลโดยตรงจากเอกชนด้วย ซึ่งก็จะมีประโยชน์ในการนำมาวางแผนการส่งออกว่า สมควรจะส่งเสริมกิจการใดเป็นพิเศษ กิจการใดมีแนวโน้มที่จะสามารถขยายการผลิตได้มาก หรือเป็นที่ต้องการของตลาดอย่างมากในอนาคต การเตรียมแผนการส่งออกระยะยาว

จะเป็นแนวทางให้เอกชนปฏิบัติตามให้สอดคล้องกับฝ่ายรัฐบาล ไม่ใช่ต่างฝ่ายต่างทำซึ่งจะไม่บรรลุผลสำเร็จ นอกจากนี้ เขตอุตสาหกรรมส่งออกยังอาจจะประเมินให้เห็นมูลค่าทางเศรษฐกิจที่จะได้รับจากการส่งสินค้าออกเพิ่มขึ้นในแต่ละปี ปริมาณการลงทุนที่นำเข้ามาจากต่างประเทศ และขนาดของตลาดในต่างประเทศที่สามารถขยายออกไปได้

มาตรการในการส่งเสริมการส่งออกที่ควรนำมาใช้ในเขตอุตสาหกรรมส่งออก

1. จากมาตรการระยะสั้นในการเร่งรัดการส่งออกของแผนพัฒนาเศรษฐกิจฯ ฉบับที่ 4 (พ.ศ. 2520 - 2524) ได้กำหนดไว้ว่า จะเร่งรัดให้มีการจัดทำแผนส่งออกด้านการแสวงหาตลาด ให้มีการเผยแพร่ข้อมูลทางการค้า จะเป็นมาตรการที่มีประโยชน์ต่อเขตอุตสาหกรรมส่งออก และในขณะเดียวกัน เขตอุตสาหกรรมส่งออกก็อาจจะให้ข้อมูลที่เป็นประโยชน์ต่อการจัดทำแผนส่งออกได้เช่นกัน ดังที่ได้กล่าวมาแล้ว

2. การจัดให้มีธนาคารเพื่อการส่งออกและนำเข้าเพื่อให้บริการเงินกู้ยืมและสินเชื่อระยะยาว ช่วยในด้านการรับช่วงซื้อลดตั๋วสัญญาใช้เงินอันเกี่ยวกับการส่งออก แม้ว่าในปัจจุบัน ธนาคารแห่งประเทศไทยจะได้ให้ความช่วยเหลือในด้านการส่งออกในฐานะเป็นผู้ในกู้ยืมแหล่งสุดท้าย คือ จะรับช่วงซื้อลดตั๋วสัญญาใช้เงินจากธนาคารพาณิชย์ในอัตราร้อยละ 5 โดยที่ธนาคารพาณิชย์คิดจากผู้ส่งออกในอัตราร้อยละ 7 ซึ่งเป็นอัตราที่ต่ำกว่าอัตราการกู้ยืมโดยทั่วไป แต่ก็มีระยะเวลาจำกัด

การช่วยเหลือในด้านการเงินเป็นสิ่งจำเป็นสำหรับอุตสาหกรรมส่งออก เนื่องจากธุรกิจการส่งออก มีความต้องการใช้เงินทุนหมุนเวียนสูง โดยเฉพาะอย่างยิ่ง การให้สินเชื่อแก่ผู้สั่งซื้อเพื่อประโยชน์ในการหาตลาด การมีธนาคารเพื่อการส่งออกและนำเข้า จะมีประโยชน์แก่ผู้ส่งออกในด้านเป็นแหล่งให้กู้ยืมในระยะยาว และถ้าเป็นไปได้ควรจะให้มีการจัดตั้งในเขตอุตสาหกรรมส่งออก เพื่ออำนวยความสะดวกแก่ผู้ส่งออกโดยตรง จะเป็น

ประโยชน์โดยตรงแก่ผู้ส่งออกทั้งในด้านการสั่งซื้อวัตถุดิบจากต่างประเทศ การขายสินค้าออกและการแลกเปลี่ยนเงินตรา

3. การประกันสินเชื่อเพื่อการส่งออก ปัจจุบันการส่งสินค้าไปขายยังต่างประเทศ มักต้องกระทำกันในรูปแบบของสินเชื่อ ผู้ส่งออกจึงมีความเสี่ยงในเรื่องการชำระเงิน เพราะผู้ซื้ออาจไม่ชำระเงินตามกำหนดเวลา หรือไม่ชำระให้ ก็จะกระทบกระเทือนเงินทุนที่ใช้ในการส่งออก หรือการดำเนินธุรกิจต่อไปของผู้ส่งออกได้ นอกจากนี้ยังต้องเสี่ยงทางการเมืองด้วย เช่น เกิดสงคราม หรือมีความยุ่งยากทางกฎหมาย ดังนั้นการประกันสินเชื่อเพื่อการส่งออก จึงเป็นการคุ้มครองผู้ส่งออกจากความเสี่ยงที่เกิดขึ้นจากการไม่ได้รับชำระเงินเมื่อส่งสินค้าออกไปขายยังต่างประเทศเป็นเงินเชื่อ ซึ่งเป็นที่นิยมปฏิบัติทั้งในประเทศที่พัฒนาแล้ว และกำลังพัฒนา ส่วนใหญ่ดำเนินการโดยรัฐบาล ความสำคัญของการประกันสินเชื่อเพื่อการส่งออกมีมากขึ้น เนื่องจากผู้ส่งออกส่วนใหญ่ต้องการจะขยายการส่งออกและหาลูกค้าใหม่ ๆ เพิ่มขึ้น ซึ่งก็ต้องอาศัยการขยายเวลาของสินเชื่อเพิ่มขึ้น เพื่อจูงใจและแข่งขันกับผู้ส่งออกรายอื่น การขยายเวลาของสินเชื่อจะยิ่งเพิ่มความเสี่ยงในการชำระเงิน นอกจากนี้ การประกันสินเชื่อเพื่อการส่งออกยังเท่าเทียมมีส่วนร่วมในการให้เงินทุนในการส่งออก เพราะการประกันบัญชีลูกหนี้ในต่างประเทศของผู้ส่งออก ผู้ส่งออกก็จะได้รับความคุ้มครองในสินทรัพย์สภาพคล่อง (Liquid Asset) และหลักประกันด้วย ได้รับเงินทุนเพื่อการส่งออกง่ายขึ้น อัตราดอกเบี้ยต่ำ เพราะประกันความเสี่ยงแล้ว การประกันสินเชื่อเพื่อส่งออกในประเทศไทยควรจะได้มีการปฏิบัติ เพราะผู้ส่งออกที่เพิ่มขึ้นในปัจจุบันมักเป็นผู้ส่งออกรายใหม่และเป็นขนาดเล็ก ไม่สามารถจะขอสินเชื่อจากสถาบันการเงินต่าง ๆ ได้ง่าย เพราะไม่มีหลักทรัพย์อื่นมาค้ำประกันสินเชื่อได้ เมื่อรัฐบาลต้องการส่งเสริมการส่งออกให้มากขึ้น ก็ควรจะเร่งจัดทำ โดยเฉพาะอย่างยิ่งจะเป็นประโยชน์แก่ผู้ส่งออกในเขตอุตสาหกรรมส่งออกซึ่งทำการส่งออกโดยตรง

4. มาตรการส่งเสริมสินค้าออกภายใต้การดำเนินงานของกระทรวงพาณิชย์ เช่น การศึกษาวิจัยสินค้าเพื่อการส่งออก ทั้งในด้านการผลิต การวิเคราะห์ตลาด จะเป็นประโยชน์ต่ออุตสาหกรรมในเขตอุตสาหกรรมส่งออกเป็นอย่างดี ส่วนการเผยแพร่สินค้าโดยการเข้าร่วมงานแสดงสินค้าในต่างประเทศก็สามารถจะคัดเลือกจากอุตสาหกรรมที่อยู่ในเขตฯ ส่งไปแสดง เพราะมีความพร้อมที่จะรับคำสั่งซื้อได้ทันที ตลอดจนการผลิตสินค้าอาจจะมีคุณภาพดีกว่าสินค้าออกโดยทั่วไป เพราะมีการควบคุมใกล้ชิดกว่าอุตสาหกรรมที่อยู่นอกเขตฯ จะทำให้การส่งเสริมสินค้าออกได้ผลดียิ่งขึ้น

5. การให้บริการข้อมูลและเพิ่มพูนความรู้แก่ผู้ส่งออก โดยการจัดฝึกอบรมและสัมมนาผู้ส่งออกเกี่ยวกับข้อจำกัดทางศุลกากร และระเบียบต่าง ๆ ในตลาดต่างประเทศ จะช่วยให้ผู้ส่งออกในเขตอุตสาหกรรมส่งออกมีความรู้ความเข้าใจในด้านการส่งออกถูกต้องขึ้น ซึ่งจะเป็นประโยชน์ในการวางแผนการส่งออกสำหรับสินค้าของตน และการที่ผู้ส่งออกทั้งหลายได้มีโอกาสรวมตัวและร่วมแสดงความคิดเห็น อาจนำไปสู่การจัดทำมาตรการที่เหมาะสม และมีอำนาจต่อรองกับต่างประเทศได้ดียิ่งขึ้น ในกรณีที่เกิดข้อขัดแย้งหรือการเสียเปรียบทางการค้าระหว่างประเทศ

6. การประสานงานของหน่วยงานต่าง ๆ ในเขตอุตสาหกรรมส่งออก เป็นสิ่งจำเป็นอย่างยิ่งเพื่อให้การบริการที่สะดวกรวดเร็วแก่ผู้ส่งออก เพื่อตัดปัญหาความล่าช้าต่าง ๆ ของระบบราชการ แต่ทั้งนี้ก็ขึ้นอยู่กับการปฏิบัติงานของเจ้าหน้าที่ที่มีสมรรถภาพเพียงไร และอำนาจหน้าที่ที่ได้รับจากต้นสังกัดเพียงพอที่จะกระทำการใด ๆ ได้หรือไม่ งานในขั้นตอนต่าง ๆ ควรจะดำเนินการไปพร้อม ๆ กัน มิใช่ไปติดอยู่ที่หน่วยงานใดหน่วยงานหนึ่ง ผู้บริหารเขตอุตสาหกรรมส่งออกควรจะเป็นผู้ประสานนโยบายของหน่วยงานต่าง ๆ และจะต้องดูแลแก้ไขเมื่อเกิดปัญหาขึ้นทันที จะต้องมีการประชุมปรึกษาหารือกันอยู่เสมอ เพื่อจะได้ทราบสภาพความเป็นจริงที่แต่ละฝ่ายประสบอยู่ นอกจากนี้หน่วยงานอื่นที่มีได้ประจำอยู่ในเขตอุตสาหกรรมส่งออก แต่ก็มีหน้าที่ในด้านการ

ส่งเสริมการส่งออกด้วย ก็ควรจะได้มีการติดต่อประสานงานกันอย่างใกล้ชิด เช่น ศูนย์เพิ่มผลผลิตฯ ซึ่งให้บริการในด้านการจัดการต่าง ๆ กองบริการอุตสาหกรรมซึ่งให้คำแนะนำในด้านเทคนิคการผลิต อาจจะทำให้มีการฝึกอบรมแก่คนงานเป็นครั้งคราว สถาบันพัฒนาฝีมือแรงงาน กรมแรงงาน ซึ่งฝึกอบรมคนงานในด้านเทคนิคต่าง ๆ ไว้แล้ว บรรษัทเงินทุนอุตสาหกรรมแห่งประเทศไทยเกี่ยวกับการช่วยเหลือทางการเงิน ศูนย์บริการส่งออกให้ความช่วยเหลือในด้านข้อมูลต่าง ๆ เกี่ยวกับตลาดในต่างประเทศ เสนอรายชื่อผู้ผลิตสินค้าออกภายในประเทศให้แก่ลูกค้าผู้สนใจ อาจมีการร่วมมือกันทำตลาดค้าปลีกสินค้าที่ผลิตในเขตอุตสาหกรรมส่งออก เพื่อสะดวกแก่การสั่งซื้อ หรือฝ่ายศึกษาริวิจัยกระทรวงพาณิชย์ เห็นลู่ทางการตลาดของสินค้าชนิดใหม่ สมควรได้รับการส่งเสริมให้ผลิตเพื่อส่งออกก็อาจแจ้งให้เขตอุตสาหกรรมส่งออกสนับสนุนผู้ลงทุนในสินค้าชนิดนั้น หรือในด้านปัญหาทางสังคม การจัดหาที่พักอาศัยให้แก่คนงาน อาจจะอาศัยการเคหะแห่งชาติให้เป็นผู้ดำเนินการ เหล่านี้เป็นต้น

มาตรการต่าง ๆ เหล่านี้จะประสบผลสำเร็จได้จะต้องอาศัย

1) นโยบายที่แน่นอนในการให้ความสนับสนุนมาตรการต่าง ๆ อย่างเต็มที่จากรัฐบาล คือ ด้รัฐบาลมีนโยบายสนับสนุนการส่งออกก็จะต้องให้การสนับสนุนมาตรการต่าง ๆ ที่เกี่ยวกับการส่งออกด้วย เช่น การประกันสินเชื่อเพื่อการส่งออก การรณรงค์ในการพิจารณามาตรการเกี่ยวกับการส่งออกเพื่อมิให้เกิดความล่าช้าและเสียหาย

2) ผู้ที่เกี่ยวข้องกับมาตรการต่าง ๆ สามารถนำไปดำเนินการได้ดีเพียงไร จะต้องมีการฝึกอบรมเจ้าหน้าที่ที่เกี่ยวข้องให้มีความเข้าใจในวัตถุประสงค์และหลักการเป็นอย่างดี

3) เผยแพร่ให้ผู้ส่งออกได้เข้าใจในมาตรการต่าง ๆ ดังที่ได้กล่าวมาแล้ว เพื่อจะได้ปฏิบัติตามและใช้ประโยชน์จากมาตรการได้ถูกต้อง ซึ่งเป็นสิ่งจำเป็นอย่างยิ่ง เพราะผู้ส่งออกจะเป็นผู้ได้รับประโยชน์หรือโทษ

จากมาตรการต่าง ๆ เหล่านี้โดยตรง

เขตอุตสาหกรรมส่งออกจะประสบผลสำเร็จในการพัฒนาการส่งออกได้เพียงไรนั้น นอกจากจะขึ้นอยู่กับหลักการของเขตอุตสาหกรรมส่งออกเองแล้ว ยังต้องประกอบด้วยความร่วมมือร่วมใจจากฝ่ายรัฐบาลและฝ่ายเอกชน คือ บรรดาพ่อค้าผู้ส่งออกทั้งหลายซึ่งต่างก็ได้รับประโยชน์จากการพัฒนาการส่งออกนี้ด้วย

ถ้าพิจารณาการลงทุนทั้งหมดของรัฐบาลที่เกี่ยวกับเขตอุตสาหกรรมส่งออก ทั้งที่เป็นรายจ่ายของเขตอุตสาหกรรมส่งออกทั้งหมด รวมทั้งภาษีขาเข้าและภาษีการค้าที่รัฐได้ยกเว้นให้กับวัตถุดิบและเครื่องจักรที่นำเข้ามาใช้ในการผลิต เปรียบเทียบกับรายได้จากการส่งออกทั้งหมดของเขตอุตสาหกรรมส่งออก รายได้จากการให้เช่าทรัพย์สินต่าง ๆ ของเขตอุตสาหกรรมส่งออก ค่าธรรมเนียมและค่าบริการต่าง ๆ รวมทั้งรายได้ค่าภาษีเงินได้ส่วนบุคคลและนิติบุคคลที่ได้จากผู้ประกอบการ อาจแสดงให้เห็นได้ว่าการที่รัฐลงทุนไปนั้น จะได้ผลตอบแทนเพียงใดในรูปของตัวเงิน หรืออาจจะพิจารณาแยกเป็นแต่ละด้าน เช่น ในด้านเป็นแหล่งที่มาของเงินตราต่างประเทศ สามารถทำรายได้จากการส่งออกเป็นมูลค่าเท่าไร มีการนำเงินทุนจากต่างประเทศเข้ามาในเขตอุตสาหกรรมส่งออกเป็นจำนวนเท่าไร ในด้านแรงงาน มีการจ้างงานทั้งหมดเป็นจำนวนเท่าไร และระดับรายได้โดยเฉลี่ยคนละเท่าไร ในด้านภาษี สามารถเรียกเก็บภาษีเงินได้ส่วนบุคคล และภาษีนิติบุคคลเป็นจำนวนเท่าไร การประเมินผลในด้านต่าง ๆ เหล่านี้ จะชี้ให้เห็นว่าผลที่เกิดจากเขตอุตสาหกรรมส่งออกจะได้ประโยชน์มากน้อยเพียงใดในแง่ของรัฐบาล เช่น การช่วยให้มีการส่งออกเพิ่มขึ้น การช่วยแก้ปัญหาคนว่างงาน การดึงดูดการลงทุน และการยกระดับมาตรฐานผลิตภัณฑ์อุตสาหกรรม การฝึกอบรมคนงาน การถ่ายทอดเทคโนโลยี ฯลฯ ซึ่งไม่สามารถวัดเป็นตัวเงินได้

อย่างไรก็ดี ผลของเขตอุตสาหกรรมส่งออกย่อมมีประโยชน์ต่อการพัฒนาการส่งออกอยู่บ้างไม่มากก็น้อย แต่จะสามารถขยายอุตสาหกรรมส่งออก

ในด้านมูลค่าและประเภทของสินค้าได้เพียงไรนั้น ก็ต้องอาศัยมาตรการในการส่งเสริมการส่งออกด้านต่าง ๆ เข้าช่วยด้วย เขตอุตสาหกรรมส่งออกเป็นเพียงมาตรการอันหนึ่งที่จะสนองนโยบายส่งเสริมการลงทุนในด้านอุตสาหกรรมส่งออก โดยการจัดหาสถานที่เพื่อประกอบอุตสาหกรรม พร้อมสาธารณูปโภคและอำนวยความสะดวกต่าง ๆ ให้ในราคาพอสมควรซึ่งผู้ส่งออกจะได้รับสิทธิประโยชน์ในการนำวัตถุดิบเข้ามาผลิตและส่งออกโดยไม่ต้องเสียภาษี ส่วนปัญหาที่อาจติดตามมานั้น เชื่อว่าผู้บริหารเขตอุตสาหกรรมส่งออก คงจะสามารถแก้ปัญหาได้ ในเมื่อมีการวางแผนอย่างดี และได้ศึกษาจากกรณีของต่างประเทศมาบ้างแล้ว และในระยะเวลาอีกไม่ช้านัก ก็คงจะได้มีเขตอุตสาหกรรมส่งออกแห่งแรกของประเทศไทยเกิดขึ้น

สรุป

จากการศึกษาเกี่ยวกับเขตอุตสาหกรรมส่งออกพบว่า การจัดตั้งเขตอุตสาหกรรมส่งออกในต่างประเทศได้ประสบผลสำเร็จเป็นอย่างดีในการประกอบการอุตสาหกรรมเพื่อส่งออกในเขตอุตสาหกรรมส่งออกและได้รับความสนใจจากผู้ลงทุนอย่างมากเพราะสามารถให้ประโยชน์แก่ผู้ส่งออกอย่างเต็มที่ซึ่งน่าจะนำมาใช้ประโยชน์ในประเทศไทยได้บ้าง

จากทฤษฎีการค้าระหว่างประเทศได้อธิบายถึงที่มาของการค้าระหว่างประเทศ และการส่งสินค้าที่ได้เปรียบของไทยเป็นสินค้าออกได้กลายเป็นสิ่งจำเป็นสำหรับประเทศไทยในการพัฒนาประเทศ เพราะเป็นแหล่งที่มาของรายได้ที่สำคัญอย่างหนึ่ง แต่ก็มีปัญหาเพราะสินค้าออกส่วนใหญ่เป็นสินค้าเกษตรจึงมีข้อเสียเปรียบในด้านระดับราคา ฉะนั้นการพัฒนาสินค้าอุตสาหกรรมเพื่อส่งออกจึงเป็นสิ่งที่ควรทำให้มากขึ้น

การพัฒนาการส่งออกได้เริ่มขึ้นในเวลาใกล้เคียงกับการเริ่มแผนพัฒนาเศรษฐกิจแห่งชาติ แผนแรกเมื่อ พ.ศ. 2504 แต่มีรูปแบบเพียงการส่งเสริมการส่งออกซึ่งเป็นมาตรการในด้านต่าง ๆ เขตอุตสาหกรรม

ส่งออกจึงควรเข้ามามีบทบาทต่อการพัฒนาการส่งออกโดยถือเป็นโครงสร้างพื้นฐานเพื่อรองรับอุตสาหกรรมที่ผลิตเพื่อส่งออกโดยตรง และใช้ประโยชน์จากหน่วยราชการต่าง ๆ ที่มีบทบาทต่อการส่งเสริมการส่งออกให้เข้ามาประสานงานในอันที่จะก่อให้เกิดการพัฒนาการส่งออกที่มีประสิทธิภาพ

เนื่องจากเขตอุตสาหกรรมส่งออกแห่งแรกของประเทศไทยยังอยู่ในระหว่างการดำเนินงานตามโครงการนิคมอุตสาหกรรมและเขตอุตสาหกรรมส่งออกอินบุรี (ลาดกระบัง) จึงไม่สามารถที่จะประเมินผลที่แท้จริงของเขตอุตสาหกรรมส่งออกที่มีต่อการพัฒนาการส่งออกในรูปของปริมาณหรือมูลค่าของสินค้าอุตสาหกรรมว่าจะส่งออกมากขึ้นเพียงไร เขตอุตสาหกรรมให้ความสนใจโดยเข้ามาตั้งโรงงานในเขตอุตสาหกรรมส่งออกมาน้อยเพียงไร หรือบริการที่เขตอุตสาหกรรมส่งออกจัดเสนอให้ขึ้นเป็นประโยชน์แก่ผู้ส่งออกตรงตามความต้องการของผู้ประกอบการส่งออกหรือไม่อย่างไร

ผลของเขตอุตสาหกรรมส่งออกต่อการพัฒนาการส่งออก สรุปได้แต่เพียงว่า เขตอุตสาหกรรมส่งออกจะมีประโยชน์ต่อการพัฒนาการส่งออกทั้งในค้ำของเอกชนและในค้ำของรัฐบาล อย่างไรก็ตามผู้บริหารก็ควรพิจารณาถึงปัญหาบางประการที่อาจเกิดขึ้นด้วย เพื่อนำไปสู่การจัดหามาตรการอันถูกต้องเหมาะสมและรัดกุมที่จะนำมาใช้กับเขตอุตสาหกรรมส่งออกแห่งแรกและแห่งอื่น ๆ ต่อไป