



แนวนโยบายเพื่อการอนุรักษ์สถาปัตยกรรม

แนวนโยบายเพื่อการอนุรักษ์สถาปัตยกรรมในบทนี้ เป็นข้อเสนอแนะแนวทางเลือกของการอนุรักษ์ อย่างสอดคล้องกับระดับคุณค่าของแต่ละระดับอาคาร กลุ่มอาคาร ที่ว่าง คั้งที่ได้ทำการศึกษาไว้ในบทที่ 4 อย่าง เป็นไปได้ในทางเศรษฐกิจ

ความหมายของการอนุรักษ์

การอนุรักษ์ไม่ เป็นเพียงแต่การ เก็บรักษาอาคาร เพื่อการรักษาเท่านั้น หากหมายรวมไปถึง การถนอมดูแลรักษาทุกสิ่ง ตั้งแต่ตัวอาคาร กลุ่มอาคาร ไปจนถึงสภาพแวดล้อมกายภาพที่จับต้องได้ และบรรยากาศในจินตภาพ

วัตถุประสงค์ของนโยบายการอนุรักษ์สถาปัตยกรรม

1. อนุรักษ์เพื่อการสงวนรักษามรดกวัฒนธรรมให้คงสภาพเดิมที่ดี มีการยอมให้เกิดการเปลี่ยนแปลงในระดับที่น้อยที่สุดตามความจำเป็น
2. อนุรักษ์เพื่อการเพิ่มค่าให้กับบริเวณที่สงวนรักษา
3. อนุรักษ์เพื่อสุขอนามัยและสภาพแวดล้อมที่ดีของ เมือง และ ส่วนของ เมือง
4. อนุรักษ์เพื่อความงามอัน เป็นเอกลักษณ์ของ เมือง

การดำเนินการ

ขั้นแรก

กำหนดขอบเขตพื้นที่ในโครงการอนุรักษ์ โดยมี ๒ เกณฑ์ คือ

1. เกณฑ์ขอบเขตที่มีอยู่แล้วและแน่นอนได้ขอบเขตโดยถนน ซึ่งจะมีอาณาบริเวณกว้าง และมีผลในทางบังคับด้วยความ เป็นไป ในทาง เศรษฐกิจมาก มีรายละเอียดและความ ยึดหยุ่น ได้น้อย

2. เกณฑ์ขอบเขตที่มีความยืดหยุ่นสูงในอันที่จะเปิดใหม่ทางเลือกในการตัดสินใจ กล่าวคือ กำหนดโดยระยะทาง เป็นรัศมีโดยรอบจากพื้นที่ที่มีอาคารที่มีคุณค่าอันได้แก่พื้นที่ศึกษาไปถึงที่ตั้งของอาคารที่จะมีขึ้นใหม่ เมื่ออาคารเกาหมกสภาพลงโดยยึดหลักด้านสุขอนามัย คือ แสงสว่างและการระบายอากาศของกลุ่มอาคาร ตลอดจนมุมมอง จึงกำหนดระยะห่างนั้น จากจำนวนเท่าของความสูงอาคาร ทั้งนี้ระยะห่างที่เป็นไปได้จะต้องคำนึงถึงด้าน เศรษฐกิจด้วย จึงยึดระยะห่าง 1.5 - 2 เท่าของความสูงอาคาร เป็นเกณฑ์มาตรฐาน ซึ่งถ้าอาคารสูงอย่างน้อย 4 ชั้นจะต้องห่างจากอาคารเดิม 18 - 24 เมตร เป็นต้น

นโยบายนี้ยกขอบเขตที่กำหนดไว้ในเกณฑ์ข้อ (2) เพราะมีความยืดหยุ่นสูง และมีความสัมพันธ์ที่แน่นอนกับส่วนที่ต้องการรักษา และส่วนที่ต้องการทางเศรษฐกิจ ซึ่งสามารถสรุปได้เป็น 5 บริเวณของการอนุรักษ์ คือ

- บริเวณ 1 บริเวณที่มีอาคาร กลุ่มอาคารที่มีคุณค่าความสำคัญสูงสุด
- บริเวณ 2 บริเวณที่มีอาคาร กลุ่มอาคาร ที่ว่าง มีค่าความสำคัญลำดับ 2 และเป็นพื้นที่ใกล้เคียง
- บริเวณ 3 บริเวณที่มีอาคาร กลุ่มอาคาร ที่ว่างที่มีความสำคัญลำดับ 3 และมีความเกี่ยวเนื่องกัน
- บริเวณ 4 บริเวณที่มีอาคาร กลุ่มอาคาร ที่ว่าง ที่มีความสำคัญลำดับ 4 อันเป็นส่วนเปลี่ยนจากตัวเมืองเก่ากับตัวเมืองใหม่
- บริเวณ 5 บริเวณที่มีอาคาร กลุ่มอาคารคุณค่าต่ำสุด อันได้แก่บริเวณอื่น ๆ รอบตัวเมืองเก่า และเป็นส่วนตัวเมืองใหม่

ชั้น 2

กำหนดนโยบายอนุรักษ์ระดับที่ 1 บริเวณที่ 1

การแบ่งระดับนโยบายการอนุรักษ์นี้ ยึดแนวความคิดของการยอมให้มีการเปลี่ยนแปลงได้ในระดับมากน้อยต่างกัน การเปลี่ยนแปลงนี้หมายถึง การเปลี่ยนแปลงรูปปลักษณ์เนื่องจากการดูแลรักษาและความบุพพังไปตามกาลเวลา ความเปลี่ยนแปลงการใช้ประโยชน์ และการยอมให้มีการความขัดแย้ง

และสอดคล้องในส่วนที่ต้องการแต่ละสิ่ง เพราะทั้งความขัดแย้งและความสอดคล้องนั้น ถ้ากำหนดให้ตรงกับต้องการจะเป็นการสนับสนุนบริเวณอนุรักษ์ทั้งสิ้น

บริเวณ 1 อันมีความสำคัญสูงสุดนี้สงวนรักษาให้คงสภาพเดิมที่สุด ห้ามมีการแตะต้องใด ๆ ที่จะก่อให้เกิดการเปลี่ยนแปลงแผนแผนย่อย เว้นแต่การใช้จ่ายที่จะเสริมค่าและการทนุบำรุงที่ส่เริ่มค่าและยังคงสภาพเดิมที่สุด

ชั้น 3

กำหนดนโยบายอนุรักษ์ระดับที่ 2 บริเวณ 2

- กรณีอาคารเดิมมีคุณค่าระดับรอง ให้มีการดำเนินการเพื่ออนุรักษ์ให้คงสภาพเดิม
- กรณีอาคารเดิมมีคุณค่าหากถูกทำลายลงด้วยกาลเวลา อาคารที่จะสร้างขึ้นใหม่แทนที่ในบริเวณนี้ จะต้องได้รับการออกแบบจากสถาปนิก และได้รับการตรวจสอบอย่างเข้มงวดในด้านรูปลักษณะ วัสดุ ความสูง สัดส่วน ปริมาตร สี ที่แสดงออกถึงความสอดคล้องอย่างสงเสริมอาคารเก่าที่มีคุณค่า
- กรณีอาคารเดิมไม่มีคุณค่าทางสถาปัตยกรรมแบบเก่า ให้พยายามมีการปรับปรุงซ่อมแซมโดยใช้สี วัสดุ ที่สอดคล้องกับอาคารเดิมที่มีคุณค่า และการซ่อมแซมต้องผ่านการออกแบบโดยสถาปนิก
- กรณีอาคารเดิมไม่มีคุณค่า ๆ เมื่อมีการรื้อถอน และจะสร้างขึ้นใหม่ ให้ยึดหลักเหมือนกรณีการสร้างอาคารใหม่ขึ้นทดแทนอาคารเก่าที่ถูกทำลายลงด้วยกาลเวลา
- กรณีที่โล่งเดิม ให้รักษาไว้ให้คงสภาพเป็นที่โล่งอย่างมีคุณค่า ด้วยการนำการออกแบบภูมิสถาปัตยกรรมเข้ามาใช้ และกิจกรรมที่จะเกิดขึ้นในส่วนสาธารณะในเมืองเล็ก ๆ นี้ จะต้องไม่ก่อให้เกิดการรบกวน ทำลาย หรือทำให้อาคารเก่า หรือสภาพแวดล้อมอาคารเก่าเสื่อมค่าลง

ชั้น 4

กำหนดนโยบายอนุรักษ์ระดับที่ 3 บริเวณ 3

- กรณีอาคาร เดิมมีคุณค่าระดับปานกลาง ให้มีการพยายามดูแลรักษาทุนบำรุงให้คงสภาพเดิม
- กรณีอาคาร เดิมมีคุณค่า ถูกทำลายลงด้วยกาลเวลา อาคารที่จะสร้างขึ้นใหม่ทดแทนต้องผ่านการออกแบบของสถาปนิก และมีการตรวจแบบที่รัดกุม ในแนวความคิดของความขัดแย้ง (CONTRAST) อย่างมีความเรียบง่าย ความขัดแย้งในสี วัสดุ จะก่อให้เกิดการเสริมค่าของบริเวณอาคารเก่า ความเรียบง่ายของแบบ สี วัสดุ และความสูง ตลอดจนรายละเอียดจะก่อให้เกิดความกลมกลืนสอดคล้องในความเป็นอันหนึ่งอันเดียวของความเนียน
- กรณีอาคาร เดิมไม่มีคุณค่า ให้มีการดูแลรักษา ปรับปรุง ให้มีความเรียบง่ายที่ทั้งมีความขัดแย้ง และกลมกลืนทั้งในรายละเอียดกรณีนี้
- กรณีเป็นที่โล่ง ให้รักษาไว้ ห้ามการปลูกสร้างเพราะที่ว่างในใจกลางเมืองเก่านี้ มีน้อยมาก ให้มีการจัดค่านิยมสถาปัตยกรรมใหม่กิจกรรมที่จำเป็นแก่ชุมชนได้ เช่นที่จอดรถโล่ง สวนหย่อม ที่ขายหนังสือพิมพ์ เครื่องเล่น เป็นต้น

ชั้น 5

กำหนดนโยบายอนุรักษ์ระดับที่ 4 บริเวณ 4

บริเวณนี้มีความสำคัญมาก ด้วยจะเป็นส่วนที่แสดงให้เห็นความเป็นเมืองเก่าและเมืองใหม่อย่างชัดเจน ตามที่ได้กำหนดระยะห่างอันเป็นขอบเขตพื้นที่อนุรักษ์นั้น จะได้ขอบเขตล้อมรอบตัวเมืองเก่าในระยะห่าง 1.5 - 2 เท่าของความสูงอาคารใหม่ ซึ่งเป็นรัศมีอย่างน้อยที่สุด 18 - 24 เมตร (กรณีอาคารใหม่สูงอย่างน้อย 4 เมตร) อันเป็นขนาดที่เหมาะสมกับสภาพสขอนามัยสภาพแวดล้อมที่ดี สภาพเศรษฐกิจ มุมมองและการแบ่งให้เห็นความแตกต่างของเมืองเก่าเด่นชัดโดย

- ให้เป็นที่โล่ง เป็นวงรัศมีโดยรอบบริเวณอาคาร กลุ่มอาคารเก่า ให้มีการจัดภูมิสถาปัตยกรรมไม่มีอาคาร เป็นหลัก คือมีกิจกรรมการใช้เป็นส่วนสาธารณะรอบเมือง สนามกีฬา บริเวณแสดงกิจกรรมทางวัฒนธรรม ที่จอดรถโล่ง

- กรณีใหม่อาคารได้ แต่เป็นส่วนรองลงมาจากที่โลงวา และอาคารนั้นจะต้องได้รับการ
การออกแบบจากสถาปนิกใหม่มีความเรียบร้อย และมีลักษณะที่แสดงออกถึงความเป็นส่วน
เตรียมตัวที่จะเข้าเมืองเก่า

ชั้น 6

กำหนดนโยบายอนุรักษ์ระดับที่ 5 บริเวณ 5

บริเวณนี้เป็นบริเวณที่มีอาคารที่มีคุณค่าค่าสูงและไม่มีความสวย อันได้แก่บริเวณอื่น ๆ นอก
เหนือจากบริเวณที่กล่าวมา ยอมรับรูปแบบของอาคารสมัยใหม่ได้เต็มที่ แต่จำกัดความสูงให้สัมพันธ์
กับระยะทาง เพื่อจะได้ชนาครห์ที่มีของส่วนบริเวณ 4 ถึงบริเวณ 5 นี้ มีความเป็นสมัยใหม่เท่าไร ก็
จะส่งเสริมความมีค่าของความเป็นย่านเก่าให้กับบริเวณตัวเมือง เกามากขึ้นเท่านั้น

บริเวณนี้สามารถมีสัดส่วนพื้นที่ใช้สอยต่อพื้นที่ดิน และ % พื้นที่ปกคลุมดิน ความหนาแน่นแออัด
ของอาคาร ได้สูงตามเท่าที่ผังเมืองรวมกำหนด เพราะในระดัขเมือง มีที่ว่างเป็นเนินใหญ่ในบริเวณ 4
และมีที่ว่างเล็ก ๆ เป็นปริมาณมากกระจายทั่วไปในใจกลางเมือง และความแออัดความคลองของการ
ค้า แม้จะมีมากแต่ก็ควรให้มากจนทำให้เมืองเก่านั้นตาย โดยการกำหนดความแตก
ต่างของกิจกรรม ความแตกต่างของบรรยากาศสถานที่ เช่นให้กิจกรรมในตัวเมืองเก่าซึ่งสภาพปัจจุบัน
เป็นกิจกรรมเริ่มแรก ส่วนกิจกรรมเมืองใหม่เป็นกิจกรรมสืบเนื่องจากการขยายพื้นที่ ปริมาณกิจกรรม
จากใจกลางเมืองเก่าที่ไม่สามารถจะรองรับได้อีกต่อไป หรือเป็นกิจกรรมใหม่ที่รองรับนักท่องเที่ยวเช่น
โรงแรม ศูนย์การค้า กรณีที่เป็นศูนย์การค้า ให้มีความแตกต่างของลักษณะการค้า ความแตกต่างของ
ลักษณะสถาปัตยกรรม บรรยากาศ เช่นจัดสิ่งต่าง ๆ ทั้งหลายเป็นแบบสมัยใหม่โดยสิ้นเชิง ด้ยความ
แตกต่างดังกล่าวจะทำให้ย่านการค้ากับส่วนเมืองเก่ามีความขัดแย้งอย่างสนับสนุนกัน ในอันที่จะเสนอ
ทางเลือกที่น่าสนใจทั้ง 2 ทาง ให้แก่นักท่องเที่ยวและผู้บริโภคอื่น ๆ




ชั้น 7

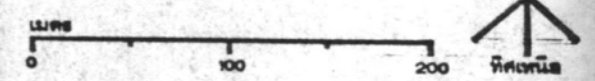
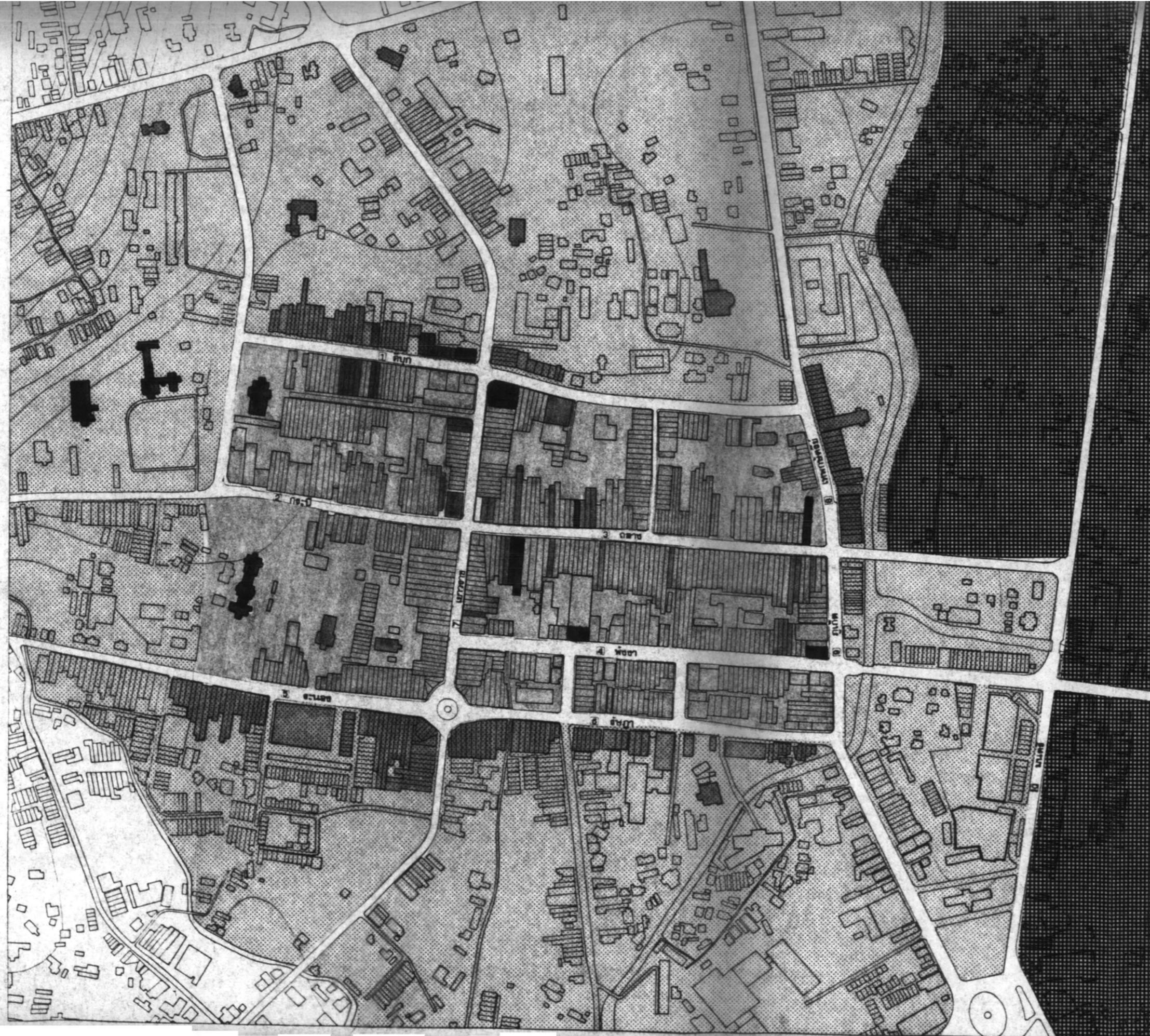
กำหนดนโยบายอื่น ๆ ระดับเมือง

- ประกาศเวลาปิดถนนเพื่อเปิดให้เป็นทางคนเดินตามความจำเป็น คือ ถนนกลาง พังงา รัชฎา เขาวราช เทพหัตรีย และภูเก็ต ในวงกรอบของใจกลางเมืองยอมให้รถเช่ามาบริการส่งของเฉพาะเวลา โดยมีได้ทำให้การจราจรติดขัด เพราะสามารถเลี่ยงไปใช้โครงข่ายรอบนอกในรัศมีที่ไม่ไกลนักได้
- จัดให้มีอุปกรณ์ถนนตามความจำเป็นและสภาพ ขนาดของถนนและทางเท้า เช่น ต้นไม้ กะบะต้นไม้ ม้านั่ง ถึงขยะ เป็นต้น เพื่อความสะอาดและความเป็นระเบียบเรียบร้อย สวยงาม สนองประโยชน์ใช้สอยถนนเต็มที่ อย่างมีส่วนร่วม วัสดุ ที่สอดคล้องกับมนุษย์ และตัวเมืองเก่า
- สนับสนุนใหม่ที่จ่อครถในใจกลางเมือง บริเวณ 3 และ 4
- ที่ว่างเล็ก ๆ หลังห้องแถว ส่งเสริมให้เป็นส่วนหลังบ้านที่สะอาด หรือถ้าเป็นพื้นที่ใหญ่ สนับสนุนให้เป็นลานโล่งในชุมชนนั้น เพื่อการมีกิจกรรมร่วมกันในและแวดเดียวกัน หรือหรือจัดกิจกรรมอันแสดงถึงวัฒนธรรมท้องถิ่นให้คนท้องถิ่นเห็นกทอง เตียวชมอย่าง ได้มีส่วนร่วมในบรรยากาศเมืองเก่านั้นจริง ๆ

แผนที่

นโยบายอนุรักษ์

-  บริเวณอนุรักษ์ 1
-  2
-  3
-  4
-  5



ที่มา: ภาพถ่ายทางอากาศ ปี 2518, กรมแผนที่ทหาร
 แผนที่เทศบาลเมืองภูเก็ต ปี 2518, สำนักผังเมือง
 ราชการที่

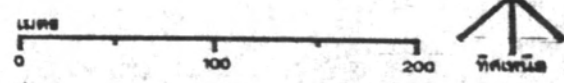
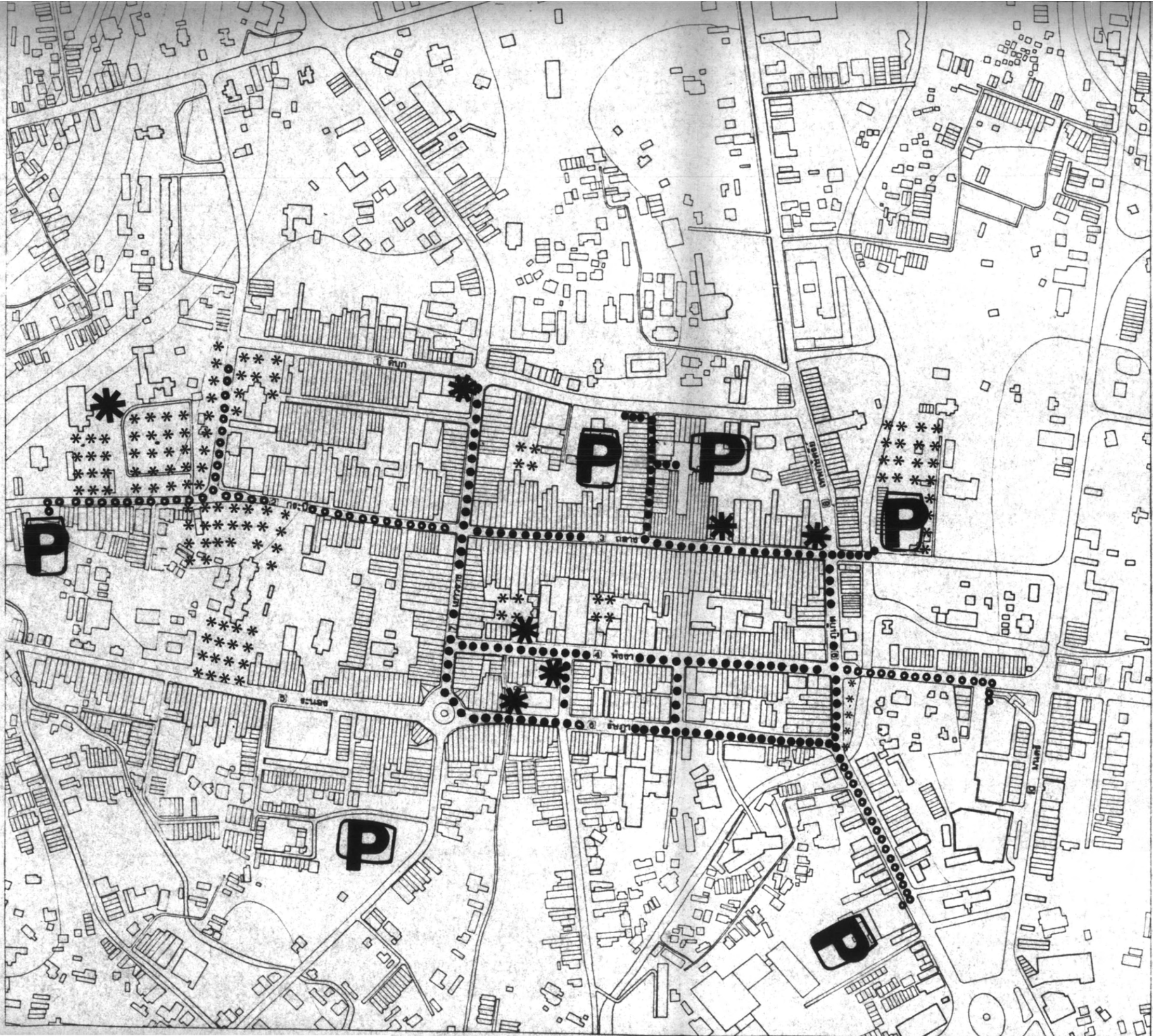
ภูเก็ต: A PART IN ARCHITECTURAL CONSERVATION
 OF PLANNING MEASURES.
**การศึกษาในด้าน
 อนุรักษ์สถาปัตยกรรม
 โดยการผังเมือง .**

อาจารย์ปรึกษา **อ.เดชา บุญค้ำ**
 นิสิต A935108 **ดุษฎี ทายตะคุ**
 แผนกผังเมือง บัณฑิตวิทยาลัย จุฬาลงกรณ์มหาวิทยาลัย
 ปีการศึกษา 2521

แผนที่

ข้อเสนอนี้

- ทางเดินเท้าหลัก
- ของ
- P** ที่จอดรถ
- *** สวนหย่อม , ที่นั่งพัก
- * * * * * สวนสาธารณะ ,
- * * * * * แสดงนิทรรศการทางวัฒนธรรม



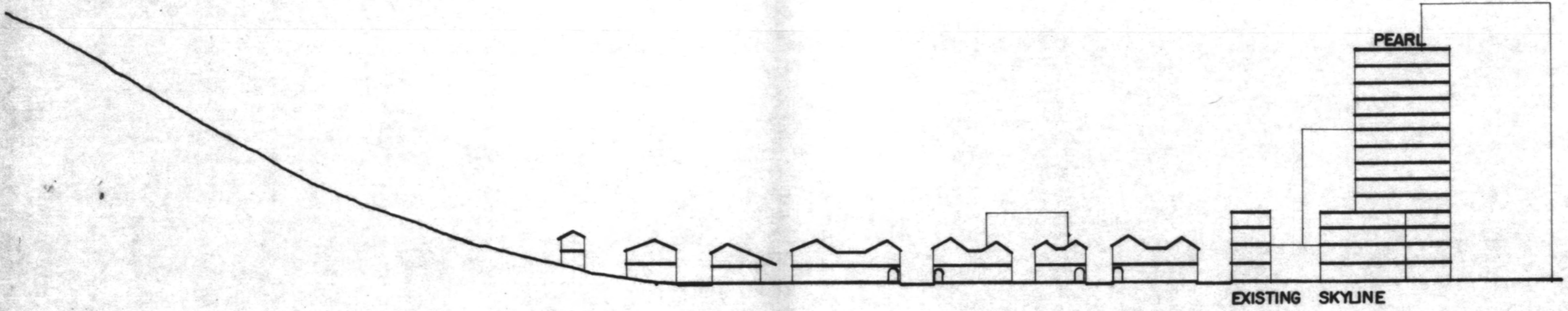
ที่มา: ภาพถ่ายทางอากาศ ปี 2518 . กรมแผนที่ทหาร
 แผนที่เทศบาลเมืองภูเก็ต ปี 2518 . สำนักผังเมือง
 ศาราชย์ . รูปที่

ภูเก็ต :

A STUDY IN ARCHITECTURAL CONSERVATION
 OF PLANNING MEASURES.

การศึกษาในด้าน อนุรักษ์สถาปัตยกรรม โดยการผังเมือง .

อาจารย์ปรึกษา อ.เดชา บุญค้ำ
 นิสิต A935108 ดุชนิ ทายตะคุ
 แผนกผังเมือง บัณฑิตวิทยาลัย จุฬาลงกรณ์มหาวิทยาลัย
 ปีการศึกษา 2521



N.H.A. $S = 1.75 H$
 LYNCH, KEVIN. SITE PLANNING.

SPACING	LIGHT & AIR
	PRIVACY
LIGHT & AIR	min. $S = 2H$
PRIVACY	min. $S = 75' = 22.5 m$

