



5.1 หิน

หินที่ปรากฏในท้องตลาด สามารถแยกได้เป็น 6 ชนิดสำคัญ คือ หิน 3 หิน 2 หิน 1 หินเกล็ด หินฝุ่น และหินคลุก หิน 2 และ หิน 1 เป็นหินที่ใช้ในงานก่อสร้างทั่วไป มีปริมาณการผลิตมากที่สุดและมีบทบาทสำคัญที่สุด หินที่มีบทบาทสำคัญรองลงไป ได้แก่ หินเกล็ดและหินฝุ่น หินเกล็ดใช้ผสมกับแอสฟัลต์ทำผิวถนน และผสมกับหินฝุ่นในการทำคอนกรีตบล็อก หิน 3 เป็นหินขนาดใหญ่ใช้ในการก่อสร้าง เช่น เขื่อน ทางรถไฟ เป็นต้น ส่วนหินคลุกเป็นหินผสมระหว่างหินชนิดต่าง ๆ ใช้ในงานทำพื้นฐานรากของถนน

ตารางที่ 22 ปริมาณผลิตหินชนิดต่าง ๆ ม<sup>3</sup>

	ปี 2516	ปี 2517	ปี 2518	ปี 2519	ปี 2520
หิน 3	192,520	125,328	122,114	183,962	184,632
หิน 2	1,709,636	1,654,712	1,931,674	2,291,075	2,360,310
หิน 1	1,137,089	1,062,136	1,270,642	1,483,942	1,516,388
หินเกล็ด	728,386	672,812	810,032	952,811	978,380
หินฝุ่น	757,874	752,884	897,214	1,022,271	1,061,292
หินคลุก	124,496	10,300	-	242,000	508,000
รวม	4,650,001	4,276,172	5,031,676	6,176,061	6,609,002

ที่มา : หน่วยการอุตสาหกรรม ฝ่ายวิชาการ ธนาคารแห่งประเทศไทย  
ปี 2519, 2520 เป็นการคาดคะเน



ตารางที่ 23 (ต่อ)

	2512	2513	2514	2515	2516	2517	2518	2519**	รวม
ประจวบคีรีขันธ์	-	-	1	-	-	2	-	-	3
ชลบุรี	-	-	1	6	1	4	-	2	14
สุพรรณบุรี	-	-	-	1	-	1	1	-	3
ภาคเหนือ									31
นครสวรรค์	-	-	-	4	1	2	-	-	7
แพร่	-	-	-	1	-	1	-	-	2
เพชรบูรณ์	-	-	1	1	-	-	-	-	2
กำแพงเพชร	-	-	-	1	-	-	-	1	2
สุโขทัย	-	1	-	4	-	1	-	-	6
ตาก	-	-	-	-	-	1	-	-	1
ลำปาง	-	-	-	1	-	-	-	-	1
น่าน	-	-	-	-	-	2	-	-	2
อุทัยธานี	-	-	1	-	-	-	-	-	1
อุตรดิตถ์	-	1	-	-	-	-	-	-	1
เชียงใหม่	-	-	-	1	1	-	-	3	5
เชียงราย	-	-	-	-	-	-	1	-	1
ภาคตะวันออกเฉียงเหนือ									32
สุรินทร์	1	-	-	2	-	-	1	1	5
นครราชสีมา	-	1	1	1	1	2	1	-	7
บุรีรัมย์	1	-	-	5	-	-	-	-	6

ตารางที่ 23 (ต่อ)

	2512*	2513	2514	2515	2516	2517	2518	2519**	รวม
ขอนแก่น	-	-	-	1	-	-	-	-	1
ศรีสะเกษ	-	-	1	1	1	1	-	-	4
เลย	-	-	-	1	1	-	1	-	3
อุบลราชธานี	1	-	-	1	1	-	-	-	3
อุดรธานี	-	-	2	-	-	-	-	1	3
ภาคใต้									48
ชุมพร	-	-	-	-	-	1	2	-	3
ระนอง	-	-	-	-	-	1	-	-	1
สุราษฎร์ธานี	-	1	-	3	-	3	-	1	8
นครศรีธรรมราช	1	2	2	-	-	-	-	1	6
กระบี่	-	-	-	-	-	-	1	1	2
ตรัง	2	1	-	-	1	-	-	-	4
พัทลุง	1	1	-	-	-	1	-	-	3
สงขลา	-	-	-	1	-	1	-	-	2
ยะลา	3	2	-	-	-	2	-	2	9
สตูล	-	-	1	-	1	-	-	-	2
นราธิวาส	-	-	1	-	1	1	-	-	3
ภูเก็ต	1	-	2	1	-	1	-	-	5
รวมทั้งประเทศ	28	13	20	74	14	33	16	20	218

\* เป็นยอดรวมถึงปี 2512

\*\* ถึงเดือนตุลาคม

ข้อมูลจาก : กองควบคุมโรงงาน กระทรวงอุตสาหกรรม

ภาวะของการจำหน่ายหินขึ้นกับการก่อสร้าง ปริมาณการผลิตหินทุกชนิดลดลงในปี 2517 ก็เนื่องจากความซบเซาของการก่อสร้างในระยะนั้น สาเหตุสำคัญที่ทำให้เกิดการเปลี่ยนแปลงราคาจำหน่ายหินมีสองประการ คือ ประการแรก ต้นทุนการผลิตซึ่งได้แก่ อุปกรณ์ เครื่องจักร น้ำมันเชื้อเพลิง วัสดุระเบิด ค่าแรงต่าง ๆ ประการที่สอง ค่าขนส่งจากแหล่งผลิตซึ่งใช้รถยนต์บรรทุก ความกระทบกระเทือนของสาเหตุประการแรกไม่รุนแรงเท่าสาเหตุประการที่สอง เพราะค่าขนส่งตกประมาณ 40% ของราคาจำหน่าย ฉะนั้น อัตราค่าขนส่งจึงมีความสำคัญต่อราคาของหินเป็นอย่างมาก ก่อนปี 2516 ราคาจำหน่ายหินในกรุงเทพฯ อยู่ในระดับที่คงตัว ลูกบาศก์เมตรละ 80 บาท เมื่อเกิดวิกฤตการณ์น้ำมันในปลายปี 2516 ทำให้ราคาสูงขึ้นราวร้อยละ 22 คือประมาณลูกบาศก์เมตรละ 105 บาท และทรงตัวจนถึงปลายปี 2519 ตอนปลายเดือนพฤศจิกายน 2519 ราคาจำหน่ายหินในกรุงเทพฯ ได้ถีบตัวสูงขึ้นอีกเป็นลูกบาศก์เมตรละประมาณ 125 บาท ทั้งนี้สืบเนื่องจากทางการห้ามรถบรรทุกเกินน้ำหนัก ทำให้อัตราค่าขนส่งสูงขึ้น เค็มรถบรรทุกหินบรรทุกประมาณ 9 - 10 ลูกบาศก์เมตรต่อคัน

## 5.2 ทราย

ทรายที่ใช้ในการก่อสร้างเป็นทรายน้ำจืดที่คัดจากแม่น้ำต่าง ๆ แหล่งผลิตทรายที่สำคัญอยู่ในจังหวัดภาคกลางใกล้กรุงเทพฯ ได้แก่ตามลำน้ำเจ้าพระยาในเขตอำเภอมือง จังหวัดปทุมธานี อำเภอบางปะอิน จังหวัดพระนครศรีอยุธยา จังหวัดอ่างทอง อำเภอยะมุนบุรี และอำเภอเมืองจังหวัดสิงห์บุรี ในแม่น้ำแม่กลองในเขตอำเภอบ้านโป่ง และอำเภอโพธาราม จังหวัดราชบุรี อำเภอทามะกา จังหวัดกาญจนบุรี ทางภาคเหนือมีแหล่งสำคัญที่แม่น้ำปิงในจังหวัดเชียงใหม่ ส่วนทางภาคตะวันออกเฉียงเหนือและภาคใต้ มีจำนวนน้อยมาก

ตารางที่ 24 จำนวนผู้ประกอบการอุทกภัยที่ตั้งใหม่ 2512-2519

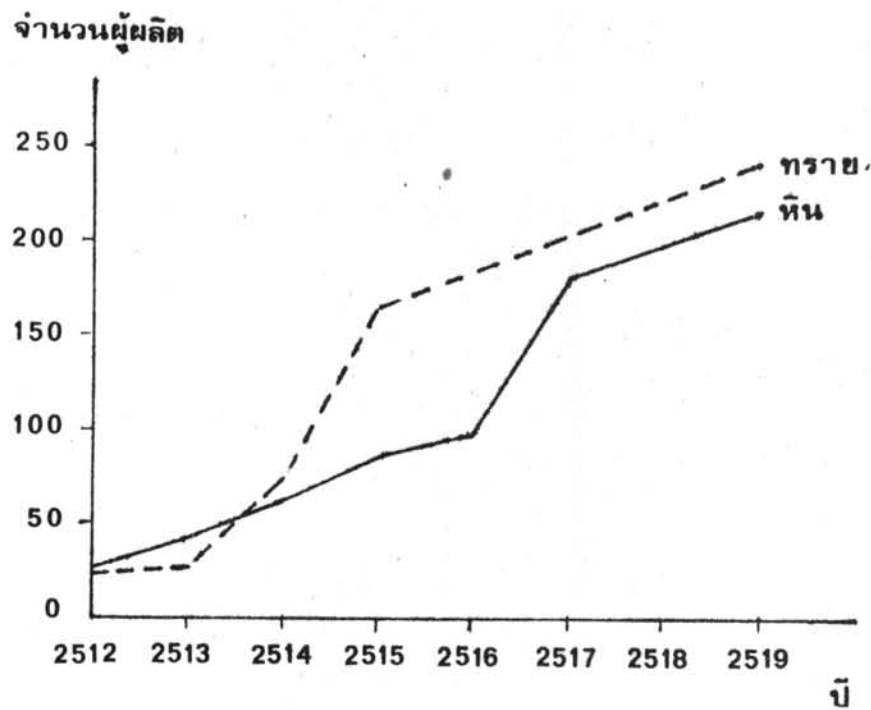
	2512*	2513	2514	2515	2516	2517	2518	2519**	รวม
ภาคกลาง									
สมุทรปราการ	-	-	-	-	-	-	-	1	1
ปทุมธานี	-	-	32	16	4	5	-	-	57
นครปฐม	-	-	-	-	1	-	-	-	1
สมุทรสงคราม	-	-	-	-	-	2	-	-	2
กาญจนบุรี	-	-	2	1	-	3	1	-	7
ราชบุรี	22	-	1	2	1	9	7	7	49
พระนครศรีอยุธยา	-	-	8	15	1	-	-	1	25
สิงห์บุรี	2	4	-	-	1	1	-	-	8
อ่างทอง	-	1	-	59	9	1	1	1	72
ชัยนาท	-	-	-	-	-	1	-	1	2
ชลบุรี	-	-	-	-	-	-	-	1	1
ภาคเหนือ									
นครสวรรค์	-	-	1	-	-	-	-	1	2
เชียงใหม่	-	-	-	-	-	-	8	1	9
เชียงราย	-	-	-	-	-	-	1	1	2
ภาคตะวันออกเฉียงเหนือ									
นครราชสีมา	-	-	-	-	-	-	-	3	3
ภาคใต้									
สุราษฎร์ธานี	-	-	-	-	-	-	-	2	2
รวมทั้งประเทศ	24	5	44	93	17	22	18	20	243

\* เป็นยอดรวมถึงปี 2512

\*\* ถึงเดือนตุลาคม

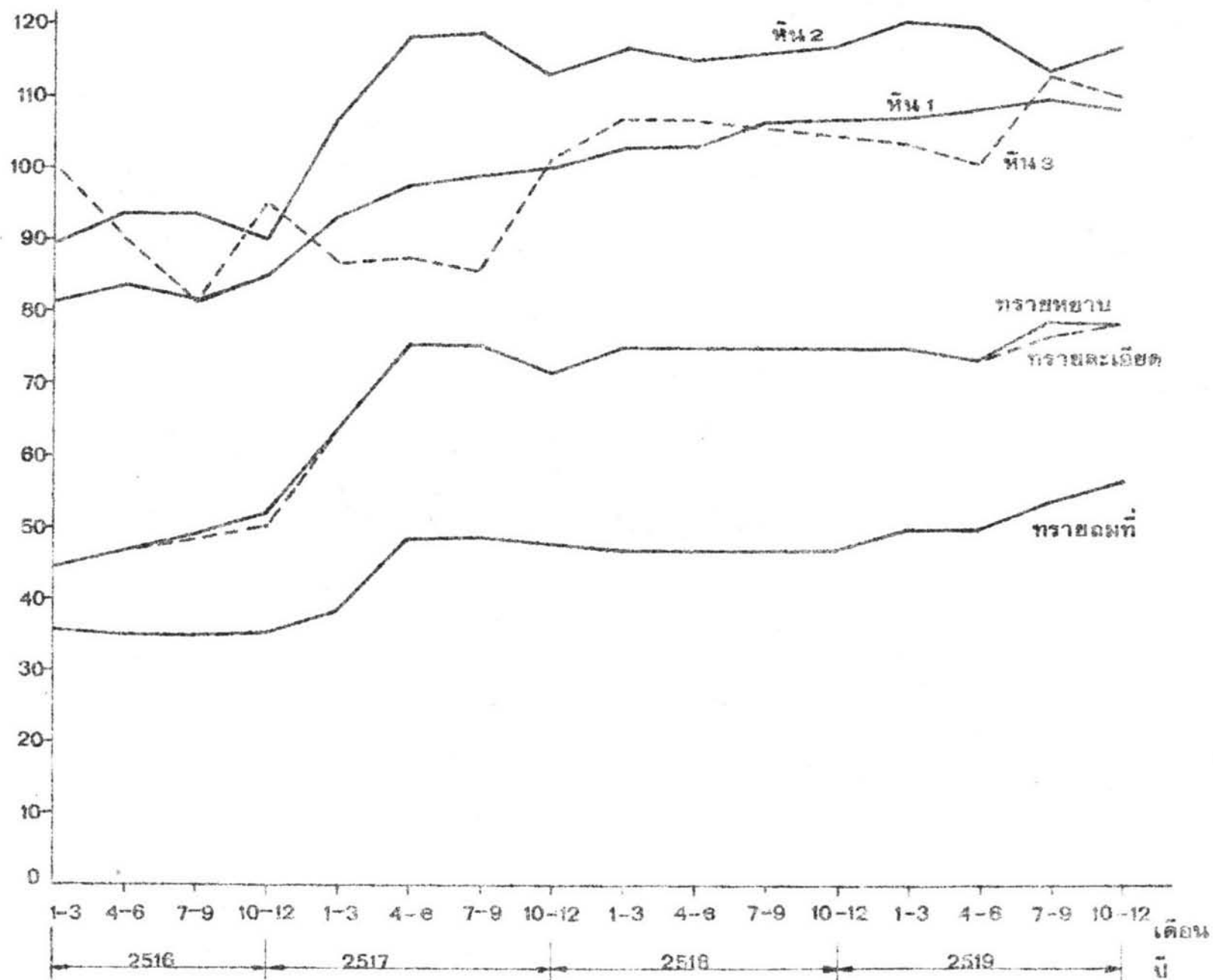
ข้อมูลจาก : กองควบคุมโรงงาน กระทรวงอุตสาหกรรม

ทรายที่จำหน่ายโดยทั่วไปแบ่งออกเป็น 3 ชนิด คือ ทรายหยาบ, ทรายละเอียด และทรายถมที่ ภาวะของการจำหน่ายทรายเหมือนกับหิน และค่าขนส่งมีผลกระทบต่อราคามากเช่นเดียวกัน การขนส่งเข้ากรุงเทพฯมีทั้งทางน้ำและทางบก ราคาทรายได้เพิ่มขึ้นสูงขึ้นในปลายปี 2516 และคงที่จนถึงปลายเดือนพฤศจิกายน 2519 จึงได้เพิ่มขึ้นอีกครั้ง ทั้งหินและทรายซื้อขายกันโดยปริมาตร คิดเป็นลูกบาศก์เมตร และถือตามปริมาตรก่อนการยุบตัว ฉะนั้น ผู้ซื้อจะได้หินหรือทรายน้อยกว่าปริมาตรที่คิดเงิน เพราะได้เกิดการยุบในระหว่างการขนส่ง อุปทานของทรายไม่สม่ำเสมอตลอดปี ในหน้าฝนน้ำท่วมทำให้ไม่สามารถตักได้ ผู้ใช้จึงมักจะต้องซื้อเก็บเผื่อล่วงหน้า



รูปที่ 10 การเพิ่มของผู้ผลิตหินและทราย

ราคา บาทต่อลูกบาศก์เมตร



รูปที่ 11 แนวโน้มของราคาหินและทรายในกรุงเทพฯ