



บริการและงานคานต่าง ๆ ของธนาคาร

ในปัจจุบันบริการโดยทั่วไปของธนาคารมีจำนวนมากมายหลายสิบบริการ ซึ่งแต่ละบริการจะสนองความต้องการของลูกค้าใดต่าง ๆ กัน แล้วแต่หลักการและนโยบายของธนาคารนั้น ๆ อย่างไรก็ตามสามารถสรุปบริการต่าง ๆ เหล่านี้จัดเป็นประเภทใหญ่ ๆ ได้ 5 ประเภท (ดูรูปที่ 3.1) คือ.-

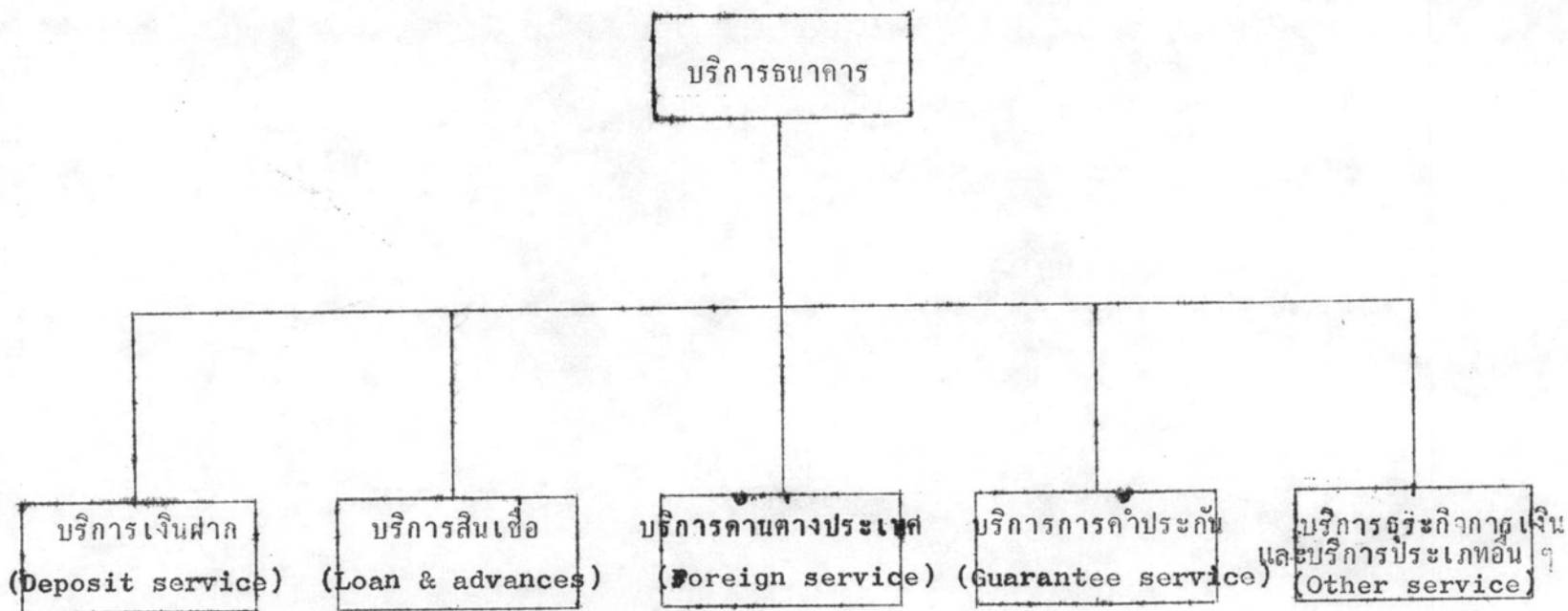
1. บริการคานเงินฝาก (Deposit service)
 2. บริการคานสินเชื่อ (Loan and advances)
 3. บริการคานต่างประเทศ (Foreign service)
 4. บริการคานค้ำประกัน (Guarantee service)
 5. บริการคานธุรกิจการเงินและบริการอื่น ๆ (Other service)
- สำหรับรายละเอียดของแต่ละประเภทบริการโดยสังเขปมีดังต่อไปนี้.-

1. บริการคานเงินฝาก

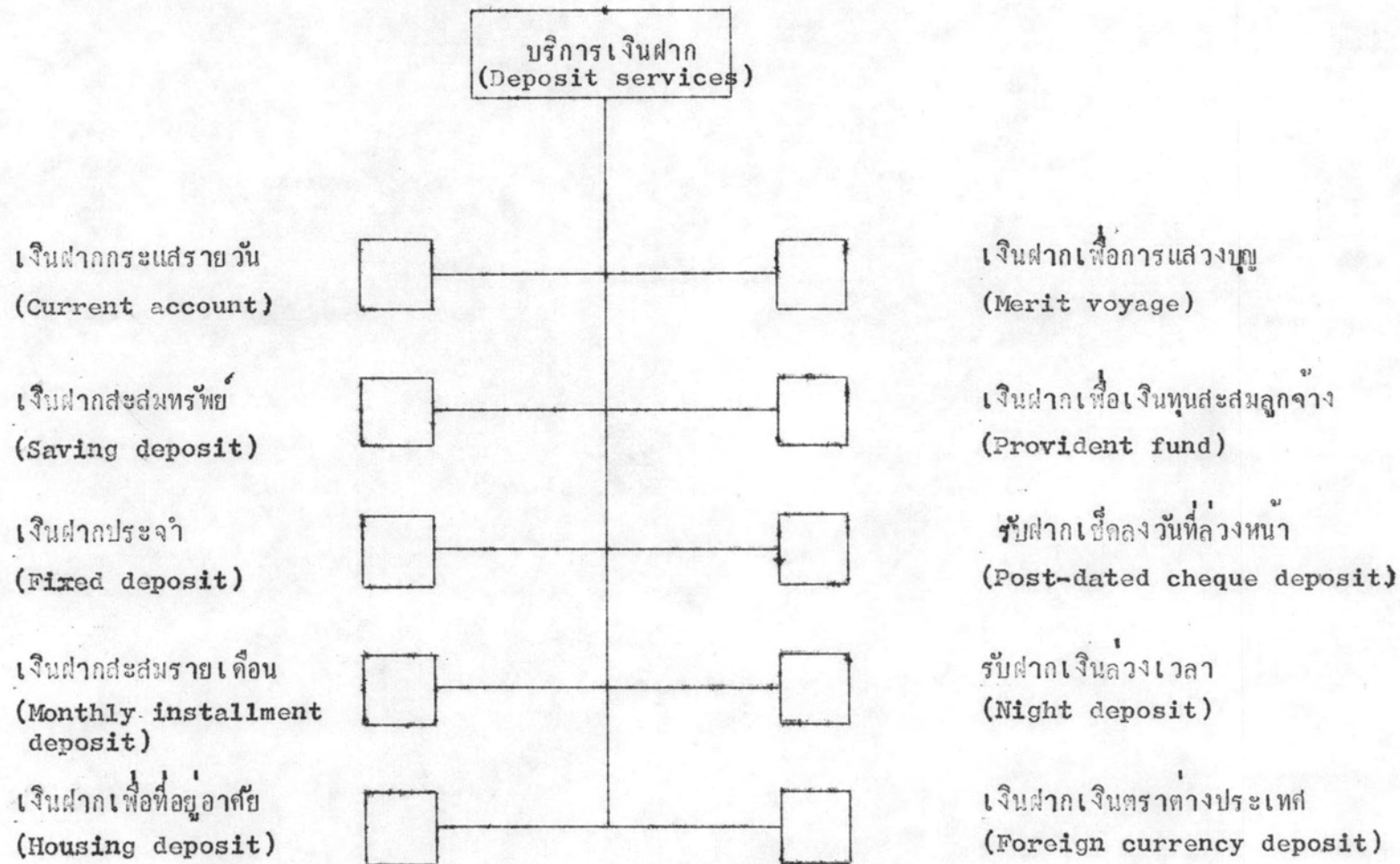
คือบริการซึ่งทางธนาคารมีไว้ให้กับลูกค้าทางคานการรับฝากและถอนเงิน ซึ่งแบ่งเป็นชนิดบริการดังต่อไปนี้ (ดูตามรูปที่ 3.2)

1.1 เงินฝากกระแสรายวัน (Current account deposit) เป็นการฝากเงินประเภทใช้เช็คในการถอนหรือโอนเงินจากบัญชีในธนาคาร ทำให้การชำระเงินสะดวกรวดเร็ว โดยไม่ต้องเสียเวลานับเงินหรือตวงพเงินสดครั้งละมาก ๆ

1.2 เงินฝากสะสมทรัพย์ (Saving deposit) เป็นการฝากเงินสำหรับผู้ที่ประสงค์จะฝากเงินครั้งละเล็ก ๆ น้อย ๆ และหรือถอนเงินใช้เป็นเพียงครั้งคราว โดยได้รับอัตราดอกเบี้ยตอบแทนในอัตราร้อยละ 4.5 ต่อปี และได้รับสมุดคู่มือฝากเพื่อจำเป็นสำหรับฝากและถอนเงินไว้เป็นหลักฐาน อนึ่ง สำหรับเงินฝากครั้ง



รูปที่ 3.1 ภาพแสดงการจัดแบ่งประเภทบริการของธนาคาร



รูปที่ 3.2 ภาพแสดงชนิดของบริการประเภทบริการเงินฝาก

แรกในการเปิดบัญชีอย่างต่ำเป็นจำนวนเงิน 100 บาทขึ้นไป

1.3 เงินฝากประจำ (Fixed deposit) เป็นการฝากเงินสำหรับผู้ที่
ที่มีเงินก้อนและต้องการเก็บเงินเพื่อหวังดอกผล เพราะเป็นเงินฝากที่ใคร่รับอัตรา
ดอกเบี้ยจากธนาคารสูงกว่าเงินฝากประเภทอื่น ดอกเบี้ยเงินฝากประเภทที่ขึ้นอยู่กับ
กับกำหนดระยะเวลาในการฝากดังนี้ :-

ฝากประจำ 3 เดือน	อัตราดอกเบี้ยร้อยละ	6	ต่อปี
ฝากประจำ 6 เดือน	"-----"	7	ต่อปี
ฝากประจำ 12 เดือน	"-----"	8	ต่อปี

ทั้ง จะได้รับสมุดฝากสำหรับฝากและถอนเป็นหลักฐาน การเปิดบัญชีครั้งแรกจะต้อง
ไม่ต่ำกว่าจำนวนเท่าใดก็อยู่ที่นโยบายที่จะกำหนดไว้เป็นแต่ละธนาคาร

1.4 เงินฝากสะสมรายเดือน (Monthly installment deposit)
เป็นการฝากเงินประเภทสะสมทรัพย์ที่มีกำหนดระยะเวลาในการฝากที่ผู้ฝากจะต้อง
ฝากเป็นจำนวนเท่ากันทุกเดือน ผู้ฝากต้องเปิดบัญชีด้วยจำนวนเงินต่ำสุด ซึ่งแล้ว
แต่ละธนาคารจะกำหนดไว้ และเลือกระยะเวลาที่ฝากตั้งแต่ 1 ปีถึง 10 ปี โดย
ผู้ฝากจะใคร่รับดอกเบี้ยร้อยละ 8 ต่อปี ถ้าสามารถฝากครบตามเวลาที่ตกลงกันได้
อันจะมีสมุดฝากที่ธนาคารออกให้เป็นหลักฐาน

1.5 เงินฝากเพื่อที่อยู่อาศัย (Housing deposit) เป็นบริการรับฝาก
เงินสำหรับผู้มีรายได้ประจำ ซึ่งประสงค์จะออมทรัพย์ไว้ซื้อที่ดิน ปลูกบ้าน หรือซ่อม
แซมเคหะสถานเพื่ออยู่อาศัย ด้วยการฝากเงินไว้กับธนาคารสม่ำเสมอเป็นรายเดือน
เดือนละเท่า ๆ กัน โดยตั้งเป้าหมายวงเงินและระยะเวลาที่ต้องการ เมื่อครบ
ระยะเวลาที่กำหนดรวมทั้งส่งฝากถูกต้อง นอกจากได้ดอกเบี้ยในอัตรา 8% ต่อปีแล้ว
ลูกข่ายยังมีสิทธิเงินจากธนาคารได้อีกอันอาจเป็นก็เท่าของเงินที่ฝากครบกำหนด ซึ่ง
บางธนาคารอาจกำหนดการใหญ่ขึ้นขั้นสูงสุดเอาไว้ก็มี โดยผู้ฝากต้องผ่อนชำระเงิน
ต้นและดอกเบี้ยเป็นราย เดือนคืนให้กับธนาคารจนกว่าจะหมดภาระ

1.6 เงินฝากเพื่อการแสวงบุญ (Merit voyage deposit) เป็นบริการฝากเงินแบบสะสมทรัพย์ที่มีเงื่อนไขและระเบียบการฝากเช่นเดียวกับเงินฝากสะสมรายเดือน แต่เรียกชื่อพิเศษเพื่อให้เป็นบริการสำหรับชาวมุสลิมที่ต้องการเดินทางไปร่วมพิธีฮัจยี ณ นครเมกกะตามคตินิยมของศาสนาอิสลาม

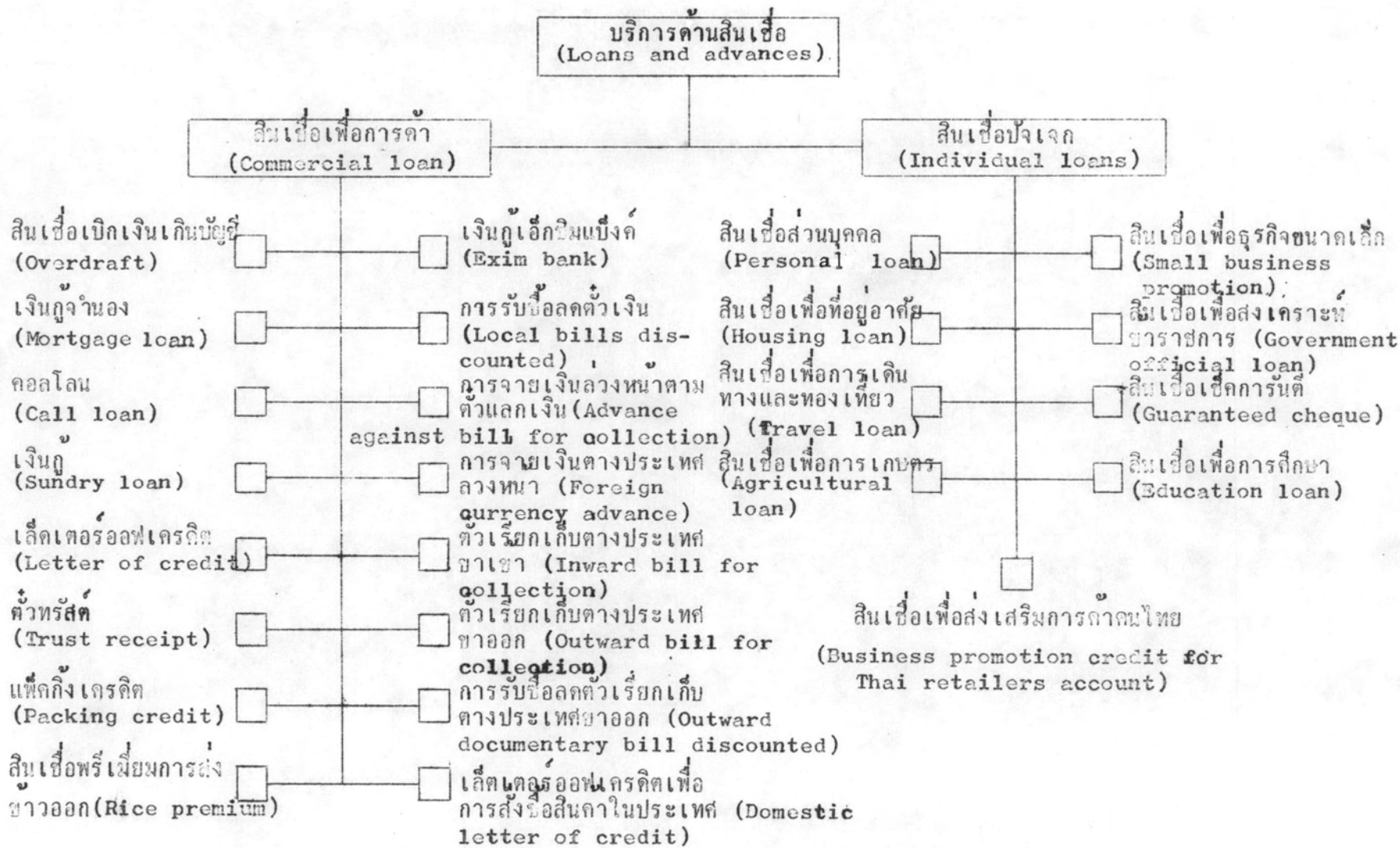
1.7 เงินฝากเพื่อเงินทุนสะสมลูกจ้าง (Provident fund deposit) เป็นบริการสำหรับหน่วยธุรกิจและวิสาหกิจต่าง ๆ ในการให้สวัสดิการแก่ลูกจ้างโดยจะหักดอกเบี้ยตามบัญชีเงินฝากแต่ละอย่างคือ

1.7.1 เปิดบัญชีเป็นจำนวนเงินยอดเดียวในนามของหน่วยธุรกิจ จะหักดอกเบี้ยแบบเดียวกับเงินฝากประเภทประจำ

1.7.2 เปิดบัญชีในนามของลูกจ้างแต่ละคน โดยหน่วยธุรกิจเป็นเจ้าของบัญชีและมีอำนาจในการส่งจ่าย จะหักดอกเบี้ยแบบเดียวกับเงินฝากประเภทสะสมทรัพย์ และหรือตกลงในเงื่อนไขว่าถ้าครบจำนวนเท่านั้นเท่านั้น ให้โอนไปเปิดบัญชีเงินฝากประจำ ทั้งนี้เพื่อก่อให้เกิดผลประโยชน์มากยิ่งขึ้น

1.8 รับฝากเช็คลงวันที่ล่วงหน้า (Post-dated cheque deposit) เป็นบริการรับฝากเช็คที่ลงวันที่ส่งจ่ายล่วงหน้า โดยจะประทับตราเช็ครับฝากล่วงหน้าและวันที่ส่งไปเรียกเก็บที่ต้นขั้วและปลายขั้วของ Pay-in-slip เมื่อถึงวันครบกำหนดธนาคารจะนำเงินตามเช็คเข้าบัญชีให้ลูกค้า และส่งเช็คนั้นไปเรียกเก็บเงิน ซึ่งจะทราบผลของการเรียกเก็บในวันรุ่งขึ้น ถ้าเช็คไม่คืนก็ถือว่าเงินตามเช็คฉบับนั้นใช้ได้ หากเช็คคืนธนาคารก็จะส่งเช็คคืนแก่เจ้าของบัญชีต่อไป เช็คล่วงหน้านี้นต้องลงวันที่ล่วงหน้าไม่เกิน 1 เดือน

1.9 รับฝากเงินล่วงหน้า (Night deposit) เป็นการรับฝากเงินหลังเวลาทำงานของธนาคาร เว้นวันหยุดสัปดาห์ และหรือวันหยุดทำการของธนาคารของลูกค้าที่ต้องการให้ธนาคารเก็บรักษาเงินสด และหรือเช็คไว้ในวันหยุดหรือหลัง



รูปที่ 3.3 ภาพแสดงชนิดของบริการประเภทบริการคานสินเชื่อ

เวลาทำการ โดยลูกค้าผู้ใช้บริการจะได้รับมอบกุญแจและกระเป๋าสตางค์เงิน เพื่อบรรจุเงินแล้วนำไปใส่ตู้รับเหรียญรับของธนาคาร สำหรับรอเข้าบัญชีในวันเปิดทำการ

1.10 เงินฝากเงินตราต่างประเทศ (Foreign currency deposit) เป็นการรับฝากเงินที่เป็นเงินตราต่างประเทศต่าง ๆ ขึ้นอยู่กับสกุลเงินและระยะเวลาที่ฝากและได้รับผลตอบแทนในรูปดอกเบี้ย บัญชีเงินฝากต่างประเทศมีอยู่ 5 ชนิด ได้แก่ Checking account, Demand account, Saving account, Deposit at call account และ Fixed deposit account

2. บริการคานสินเชื่อ

คือบริการซึ่งทางธนาคารมีไว้ให้กับลูกค้าคานกู้ยืมเงินในรูปของเงินสด ตัวเงิน หรือ เช็คต่าง ๆ โดยมีหลักทรัพย์หรือบุคคลค้ำประกันกำหนดตามแต่ละธนาคาร และชนิดของสินเชื่อ ซึ่งแยกเป็น 2 ประเภทใหญ่ดังนี้

2.1 สินเชื่อเพื่อการค้า (Commercial loans)

มีบริการชนิดต่าง ๆ แยกพอสังเขปได้ดังนี้ (ดูตามรูปที่ 3.3)

2.1.1 สินเชื่อเบิกเงินเกินบัญชี (Overdraft) เป็นการกู้ยืมโดยให้เบิกเงินเกินกว่าจำนวนเงินฝากที่ลูกค้ามีอยู่ในบัญชีกระแสรายวัน จำนวนเงินที่จะถอนต้องอยู่ในวงเงินที่ใดทำสัญญาไว้กับธนาคาร การฝากเงินของลูกค้าแต่ละครั้งมีผลเท่ากับเป็นการชำระหนี้คืน แต่ลูกค้าก็มีสิทธิถอนไปใช้ได้ภายในวงเงินตามกำหนดและสัญญายังไม่หมดอายุ ธนาคารจะคิดดอกเบี้ยสำหรับเงินกู้ประเภทนี้อยู่ในระหว่างร้อยละ 11-15 ต่อปี

2.1.2 เงินกู้อำนอง (Mortgage loan) เป็นการให้กู้ยืมเงิน โดยมีหลักทรัพย์จำนองเป็นประกัน วงเงินไม่กำหนดแน่นอนแล้วแต่โครงการและการให้อุบัติเงินกู้ ระยะเวลาที่กู้ไม่แน่นอนแต่ไม่เกิน 10 ปี อัตราดอกเบี้ยสำหรับเงินกู้ประเภทนี้อยู่ในระหว่างร้อยละ 11.5-15 ต่อปี

2.1.3 คอลโลน (Call loan) เป็นการให้กู้ยืมเงินระยะสั้นระหว่างบริษัททั่วไปที่มีขนาดใหญ่ หรือมีเครดิตหรือเป็นลูกค้ารายใหญ่ของธนาคารในกรณีที่บริษัทดังกล่าวขาดเงินทุนหมุนเวียน กำหนดเวลาและอัตราดอกเบี้ยไม่แน่นอนแล้วแต่จะตกลงกันระหว่างผู้กู้และผู้ให้ ธนาคารจะคิดดอกเบี้ยเป็นรายวัน การเรียกเงินคืนจะต้องบอกให้ผู้กูทราบล่วงหน้าไม่น้อยกว่า 1 วัน

2.1.4 เงินกู (Sundry loan) เป็นการให้กู้ยืมโดยมีระยะเวลาการผ่อนส่งคืนแน่นอนในอัตราดอกเบี้ยแล้วแต่จะตกลงกัน แต่ไม่เกิน 15% และระยะเวลาไม่เกิน 3 ปี วงเงินไม่แน่นอนแล้วแต่โครงการที่เสนอขอกู้และการอนุมัติ เงินกูนี้อาจมีหลักทรัพย์ค้ำประกันหรือไม่ก็ได้

2.1.5 เล็ตเตอร์ออฟเครดิต (Letter of credit, L/C) คือ ข้อตกลงเป็นลายลักษณ์อักษรที่ทางธนาคารให้แก่ผู้ขายสินค้าในต่างประเทศตามคำขอของผู้ซื้อ ยินยอมให้ผู้ขายออกตั๋วตามระยะเวลาที่ตกลงกันไว้ โดยประกันว่าตัวนั้นจะได้รับการชำระเงินหรือรับรองตัวทันที หากผู้ขายได้ปฏิบัติตามเงื่อนไขที่ระบุไว้ในเล็ตเตอร์ออฟเครดิต สินค้าชิ้นนี้แบ่งเป็น 2 แบบคือ แบบเพิกถอนได้และแบบเพิกถอนไม่ได้ อัตราค่าธรรมเนียมการเปิดเล็ตเตอร์ออฟเครดิตขึ้นกับระยะเวลา และกำหนดการจ่ายเงินปกติอยู่ระหว่าง $\frac{1}{8}$ ถึง 2 % ของจำนวนเงินที่ขอเปิด

2.1.6 ตั๋วทรัสต์ (Trust receipt) เป็นเอกสารซึ่งผู้ส่งสินค้าลงลายมือชื่อมอบไว้ให้ธนาคารในการขอรับใบตราส่ง เพื่อนำสินค้าออกมาขายก่อนแล้วนำเงินที่ขายสินค้าได้มาชำระคืนธนาคารภายหลัง ขณะที่ผู้ส่งสินค้ายังไม่สามารถนำเงินมาชำระคืนได้ สินค้าชิ้นนี้เป็นกรรมสิทธิ์ของธนาคารและธนาคารเป็นผู้ได้รับประโยชน์จากประกันอัคคีภัย วงเงินของสินเชื่อขึ้นอยู่กับปริมาณการค้าและการอนุมัติระยะเวลาก็ไม่กำหนดแน่นอนขึ้นกับข้อตกลง, ประเภทของสินค้าและประวัติการชำระเงินของผู้ขอ อัตราดอกเบี้ยคิดโดยอิงเงินปอนด์และเงินดอลลาร์ตามอัตราที่กำหนดของสมาคมธนาคารฯ

2.1.7 แพ็คกิ้งเครดิต (Packing credit) เป็นสินเชื่อระยะสั้นไม่เกิน 180 วัน สำหรับผู้ประกอบการส่งสินค้าออก และผู้ประกอบการส่งออก ซึ่งขาดเงินทุนหมุนเวียนในการซื้อสินค้า โดยลูกค้าจะนำเช็คเตอร์ออฟเครดิตแบบเพิกถอนไม่ไคมาค้ำประกันเพื่อเบิกเงินล่วงหน้าไปเป็นทุนและทำการส่งสินค้าออกภายในกำหนดเวลาที่ระบุไว้ใน Letter of credit โดยปกติธนาคารจะจ่ายเงินให้ไม่เกิน 80 % ของมูลค่าในเช็คเตอร์ออฟเครดิตและอัตราดอกเบี้ยโดยเฉลี่ยราว $11\frac{1}{2}$ % ต่อปี

2.1.8 สินเชื่อพรีเมียมการส่งออก (Rice premium) เป็นสินเชื่อสำหรับห้างหุ้นส่วนหรือบริษัทที่ส่งข้าวออกต่างประเทศ ซึ่งยังขาดเงินสดที่ต้องชำระเป็นค่า Rice premium แก่รัฐบาล โดยจะจ่ายเป็น Promissory notes แก่รัฐบาล กำหนดระยะเวลาชำระของ Promissory note ก็ภายใน 45 วัน และอัตราดอกเบี้ย 2 % ส่วนวงเงินจะพิจารณาจากวงเงินสูงสุดที่เคยขอ โดยเฉพาะในปัจจุบันเกี่ยวกับน้ำตาลมีการเรียกเก็บค่าพรีเมียมเช่นกัน อาจแยกเป็นอีกบริการหนึ่งได้

2.1.9 เงินกู้เอ็กซิมแบงก์ (Exim bank) เป็นการกู้ยืมเงินจากธนาคาร Exim และ Equi ผ่านธนาคารในประเทศไทย โดยผู้กู้จะต้องซื้อสินค้าที่ทำในอเมริกาและขนส่งโดยเรืออเมริกันทั้งสิ้น ผู้กู้จะต้องชำระเป็นเงิน 10 % ธนาคาร Exim และ Equi ซึ่งจะกู้ได้แห่งละ 45 % เงินกู้จะเป็นในรูปเปิด L/C ระยะเวลาใหญ่และผ่อนชำระขึ้นกับจำนวนเงินที่ใหญ่ อัตราดอกเบี้ยโดยเฉลี่ยราว 10 % ต่อปี

2.1.10 การรับซื้อตั๋วเงิน (Local bills discounted) เป็นสินเชื่อระยะสั้นสำหรับเป็นทุนหมุนเวียนของผู้ประกอบการค้า โดยธนาคารยอมรับซื้อตั๋วเงินหรือเช็คลงวันที่ล่วงหน้าโดยการเครดิตบัญชีของลูกค้าตามมูลค่าของตั๋วเงินนั้น ภายหลังจากที่หักดอกเบี้ยออกแล้ว การซื้อลด (Discount) มี 2 แบบ คือ

ก. Clean bill - การซื้อลดตั๋วเงินหรือเช็คโดยไม่ต้องมีเอกสารประกอบในการซื้อลด อัตราดอกเบี้ยที่ใช้ไม่เกิน 15 % ต่อปี

ข. Documentary bill - การซื้อลดตั๋วสัญญาใช้เงินโดยที่ลูกค้าจะต้องมีสินค้าหรือใบประทวนสินค้าของคลังสินค้าที่ธนาคารเชื่อถือเป็นประกัน

2.1.11 การจ่ายเงินล่วงหน้าตามตั๋วแลกเงิน (Advance against bill for collection) เป็นสินเชื่อสำหรับผู้ขายส่ง โดยที่วาทหลังจากที่ผู้ซื้อในจังหวัดหนึ่ง และผู้ขายในอีกจังหวัดหนึ่งตกลงซื้อขายกัน และผู้ขายส่งสินค้าไปให้กับผู้ซื้อแล้ว ผู้ขายจะนำตั๋วเงินมาวางให้ธนาคารเรียกเก็บเงินค่าสินค้าตามตั๋วจากผู้ซื้อที่ปลายทาง ถ้าผู้ขายหรือผู้ส่งจ่ายเป็นลูกค้าและมีวงเงินใ้รับอนุมัติสินเชื่ออยู่กับธนาคารนั้น จะได้รับเงินค่าสินค้านั้นในทันทีเป็นมูลค่าเท่าจำนวนเงินหน้าตั๋ว ตั๋วแลกเงินที่ใช้แบ่งเป็น 2 ชนิด คือ ตั๋วจ่ายเมื่อทวงถามและตั๋วจ่ายเมื่อถึงกำหนดเวลาซึ่งเวลาขึ้นอยู่กับข้อตกลงกันระหว่างผู้ซื้อและผู้ขาย ส่วนอัตราดอกเบี้ยคิดตามลักษณะตั๋วเงินหรือเช็คและระยะเวลาในอัตราฉบับละ 5 บาท ถึงหมื่นละ 50 บาทต่อปี

2.1.12 จ่ายเงินต่างประเทศล่วงหน้า (Foreign currency advance) เป็นสินเชื่อสำหรับบริษัทต่างประเทศที่มีกิจการในประเทศไทย ซึ่งคิดต่อสั่งซื้อสินค้าและส่งเอกสารกันโดยตรง เมื่อถึงกำหนดชำระค่าสินค้าก็จะทำใบตราส่งที่ใ้รับอนุมัติจากธนาคารแห่งประเทศไทย มาขออุ้เพื่อนำไปชำระอัตราดอกเบี้ยตามแต่จะตกลง ระยะเวลาไม่เกิน 180 วัน

2.1.13 ตั๋วเรียกเก็บต่างประเทศขาเข้า (Inward bill for collection) เป็นตั๋วเงินที่ผู้ขายในต่างประเทศส่งมาเรียกเก็บเงินจากลูกค้า โดยตรง หรือผ่านธนาคารโดยที่ผู้ซื้อและผู้ขายไม่ใ้เปิดเช็คเดอรั้ออฟเครดิท ซึ่งมีทั้งตัวแบบจ่ายเมื่อเห็นหรือมีกำหนดระยะเวลา โดยเฉพาะตัวมีระยะเวลาลูกค้าอาจขอทำตัวทรัสต์ได้ ธนาคารจะคิดค่าธรรมเนียมเรียกเก็บเป็นเปอร์เซ็นต์ตามยอดเงินหรืออาจคิดเป็นค่าธรรมเนียมค่าสุดท้ายวงเงินไม่ถึงตามที่กำหนดก็ได้

2.1.14 **ตั๋วเรียกเก็บต่างประเทศขาออก (Outward bill for collection)** เป็นตั๋วเงินที่ธนาคารในประเทศส่งไปเรียกเก็บเงินยังผู้ซื้อต่างประเทศโดยตรงหรือส่งผ่านธนาคารตัวแทน (คล้ายคลึงกับ 2.1.12 หากแต่อยู่ในรูปตรงข้าม) ธนาคารไม่คิดค่าธรรมเนียมในบริการอย่างใด นอกจากค่าอากรและไปรษณีย์

2.1.15 **รับซื้อลดตั๋วเรียกเก็บต่างประเทศขาออก (Outward documentary bill discount)** เป็นการรับซื้อลดตั๋วแลกเงินประกอบด้วยเอกสารการค้าของผู้ส่งสินค้าออก เพื่อช่วยให้มีเงินหมุนเวียนไม่ต้องรอคอยการชำระเงินจากต่างประเทศ อัตราการรับซื้อลดไม่แน่นอน ส่วนใหญ่จะเป็นไปตามอัตราซื้อรับซื้อลดที่ธนาคารแห่งประเทศไทยกำหนด และในการที่ธนาคารรับซื้อลดตั๋วแลกเงินผู้ขาย (ผู้ส่งสินค้าออก) ต้องทำสัญญารับรองกับธนาคารว่า ถ้าตั๋วแลกเงินที่ธนาคารรับซื้อส่งไปเรียกเก็บครบกำหนดเรียกเก็บไม่ได้ ผู้ขายยินยอมให้ธนาคารเรียกเงินคืนพร้อมทั้งดอกเบี้ยที่กำหนดไว้ได้ด้วย

2.1.16 **เลตเตอร์ออฟเครดิตเพื่อการสั่งซื้อสินค้าในประเทศ (Domestic letter of credit, D.L/C)** เป็นเอกสารที่ธนาคารยินยอมให้ผู้ขายออกตั๋วตามระยะเวลาที่ผู้ซื้อและผู้ขายตกลงกันไว้ โดยประกันว่าตัวนั้นจะได้รับการชำระหรือรับรองตัวทันที ถ้าผู้ขายใดปฏิบัติถูกต้องครบถ้วนตามเงื่อนไขที่ระบุไว้ใน L/C จำนวนเงินที่ชำระและจำนวนครั้งที่ผ่อนชำระก็แล้วแต่การตกลงระหว่างผู้ซื้อและผู้ขายอัตราค่าธรรมเนียมในการเปิด D.L/C ขึ้นกับอายุของตัวคือตั้งแต่ 100 บาท ถึงร้อยละ 1 ต่อปี

2.2 **สินเชื่อปัจเจก (Individual loans)** เป็นสินเชื่อเพื่อสนองวัตถุประสงค์ของบุคคลอาชีพอื่น ๆ นอกเหนือจากบุคคลที่มีธุรกิจทางการค้าโดยตรง รายละเอียดของบริการต่าง ๆ มีดังต่อไปนี้

2.2.1 **สินเชื่อส่วนบุคคล (Personal loan)** เป็นสินเชื่อสำหรับบุคคลทั่วไปที่มีความต้องการใช้เงินในด้านต่าง ๆ เช่น เพื่อรักษาพยาบาลผู้เจ็บป่วย เป็นทุนการศึกษาของบุตรหลาน หรือเพื่อซื้อหาเครื่องใช้ต่าง ๆ ฯลฯ

การให้ยืมอาจกำหนดเป็นกึ่งเปอร์เซ็นต์ของรายได้ทั้งหมดตามระยะเวลาที่ยืม รวม ทั้งอาจกำหนดวงเงินขอกู้สูงสุดต้องไม่เกินไปกว่าที่ได้กำหนดก็ได้ สินเชื่อประเภทนี้ ให้ผ่อนชำระเป็นรายเดือน ๆ ละเท่า ๆ กัน อัตราดอกเบี้ยร้อยละ 14 ต่อปี ระยะเวลาที่ยืมไม่เกิน 3 ปี อัตราดอกเบี้ยเมื่อผิดนัดชำระหนี้เพิ่มเป็นร้อยละ 15 ต่อปี ของยอดเงินคงเหลือ มี Day of grace 15 วัน

2.2.2 สินเชื่อเพื่อที่อยู่อาศัย (Housing loan) เป็นสินเชื่อเพื่อช่วยเหลือแก่ผู้มีรายได้น้อยให้นำไปใช้จ่ายในเรื่องที่อยู่อาศัย ทั้งในกรณีซื้อที่ดินและบ้าน ปลูกบ้านหรือซ่อมแซมที่อยู่อาศัย ธนาคารมักจะกำหนดการให้กู้ยืมได้เป็นกึ่งเปอร์เซ็นต์ของวงเงินที่ต้องใช้จ่าย แต่อาจกำหนดให้กู้ได้ไม่เกินวงเงินหนึ่งก็ได้ การผ่อนชำระทั้งต้นและดอกเบี้ยเป็นรายเดือน ๆ ละเท่า ๆ กัน อัตราดอกเบี้ยร้อยละ 13 ต่อปี ระยะเวลาผ่อนไม่เกิน 10 ปี ถ้าผิดนัดชำระอาจมีการเพิ่มดอกเบี้ยได้

2.2.3 สินเชื่อเพื่อการเดินทางและท่องเที่ยว (Travel loan) เป็นสินเชื่อสำหรับเป็นค่าใช้จ่ายในการเดินทางของบุคคลที่จะเดินทางไปทำธุรกิจหรือท่องเที่ยวทั้งในประเทศและต่างประเทศ เป็นสินเชื่อเฉพาะบุคคลหรือครอบครัว อัตราดอกเบี้ยคิด 13.5 % ถ้าใช้บุคคลค้ำประกันหรืออัตราดอกเบี้ย 10 % สำหรับผู้ใช้เงินฝากในบัญชีค้ำประกัน กำหนดวงเงินให้กู้ไม่เกินกึ่งเปอร์เซ็นต์ของรายได้ของผู้กู้ แต่ต้องไม่เกินวงเงินที่กำหนดไว้เป็นขั้นสูงสุด ระยะเวลาผ่อนชำระคืนไม่เกิน 18 เดือน

2.2.4 สินเชื่อเพื่อการเกษตร (Agricultural credit) เป็นสินเชื่อสำหรับเป็นเงินทุนประกอบการเกษตรแก่เกษตรกร โดยผู้กู้จะต้องสมัครเป็นสมาชิกซึ่งมีอยู่ 2 แบบคือ

แบบกลุ่ม - มีบุคคลรวมกลุ่มจำนวนตั้งแต่ 5 ถึง 20 ราย ไม่จำเป็นต้องมีหลักทรัพย์ค้ำประกัน แต่รวมกันรับผิดชอบในกลุ่ม เงินกู้ที่อนุมัติเป็นประเภท Clean loan สำหรับการผลิตระยะสั้นไม่เกิน 1 ปี อัตราดอกเบี้ย 12 % ต่อปี

แบบรายบุคคล - เป็นการกู้ยืมแบบกู้จํานองและเบิกเงินเกินบัญชี ผู้
ต้องวางหลักทรัพย์ค้ำประกัน วงเงินไม่จำกัดขึ้นกับโครงการที่ลงทุน อัตราดอกเบี้ย
ตั้งแต่ 12 ถึง 15 % ต่อปี ระยะเวลาถูกแบ่งเป็น 2 ระยะคือ ระยะสั้นและระยะปาน
กลาง

2.2.5 สินเชื่อเพื่อธุรกิจขนาดเล็ก (Small business promotion)
เป็นสินเชื่อสำหรับเงินทุนหมุนเวียนของผู้ประกอบธุรกิจขนาดเล็ก ทั้งทางด้านการค้า
และอุตสาหกรรมย่อย ธนาคารจะกำหนดวงเงินให้สูงสุดไม่เกินรายละเท่าใด
อัตราดอกเบี้ยร้อยละ 13.5 ต่อปี การผ่อนชำระเป็นรายเดือน ๆ ละเท่า ๆ กัน
ทั้งเงินต้นและดอกเบี้ยภายในเวลาไม่เกิน 3 ปี การผิดนัดชำระหนี้คิดดอกเบี้ยเพิ่ม
ขึ้นร้อยละ 1.5 ต่อปี Day of grace 15 วัน

2.2.6 สินเชื่อเพื่อสงเคราะห์ข้าราชการ (Government official
loan) เป็นสินเชื่อสำหรับข้าราชการ พนักงานเทศบาล และรัฐวิสาหกิจ ซึ่งประ-
สพปัญหาความเดือดร้อนทางการเงิน โดยกำหนดการผ่อนชำระทั้งเงินต้นและดอกเบี้ย
เป็นรายเดือน ๆ ละเท่า ๆ กัน อัตราดอกเบี้ยร้อยละ 13.5 ต่อปี วงเงินให้และ
ระยะเวลาผ่อนชำระขึ้นอยู่กับรายได้ของผู้ ซึ่งจะกำหนดให้ไม่เกินที่เท่าของเงินเดือน
รวมทั้ง ระยะเวลาผ่อนชำระสูงสุดตลอดจนกำหนดให้สูงสุดไม่เกินวงเงินจํานวนหนึ่ง
ไม่ต้องมีสินทรัพย์ค้ำประกันแต่ต้องมีผู้บังคับบัญชาและเจ้าหน้าที่การเงินรับรอง และมี
บุคคลค้ำประกันต่างหากอีกชั้นหนึ่ง

2.2.7 สินเชื่อเช็คการันตี (Guaranteed cheque) เป็นสินเชื่อ
สำหรับบุคคลทั่วไป โดยธนาคารรับรองการจ่ายเงินตามเงื่อนไขของการใช้เช็คทุก
ฉบับที่ผู้ใช้เช็คส่งจ่าย วงเงินในการให้สินเชื่อมีทั่วไปวงเงินหนึ่งหรือชั้นสูงสุดอีกวง
เงินหนึ่ง ต้องมีบัญชีเงินฝากประเภทใดประเภทหนึ่งค้ำประกัน การใช้เช็คใช้ควบ
คู่กับบัตรธนาคารที่ธนาคารออกให้สำหรับแสดงตัวต่อผู้รับเช็คทุกครั้งที่ออกเช็คการันตี
ผู้ใช้เช็คต้องนำเงินมาชำระตามจํานวนที่ส่งจ่ายภายใน 30 วัน

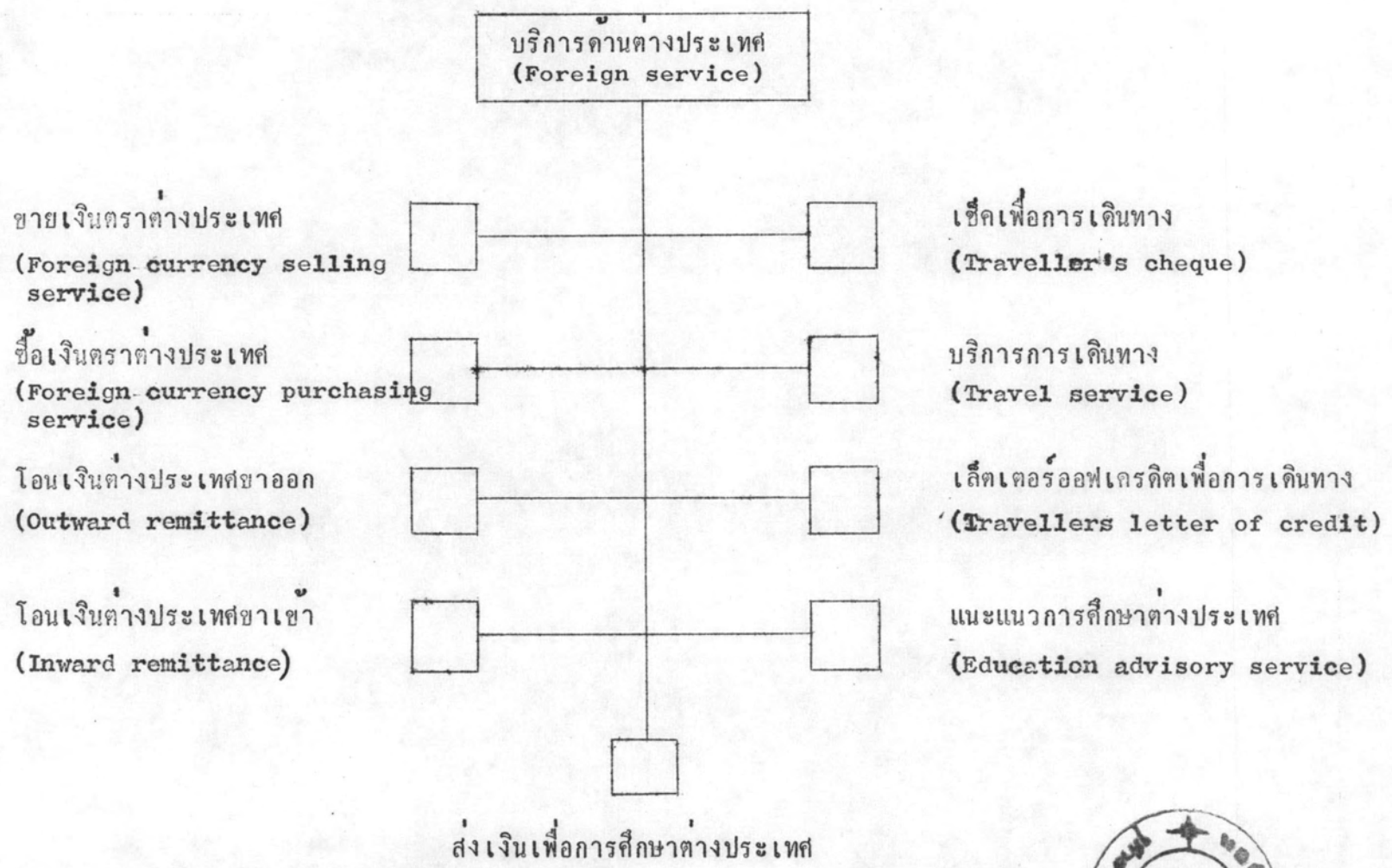
2.2.8 สินเชื่อเพื่อการศึกษา (Education loan) เป็นสินเชื่อสำหรับบุคคลเพื่อนำไปเป็นค่าใช้จ่ายในการศึกษาของบุตรหลานหรือผู้ที่มีความอุปการะ โดยผู้กู้จะต้องมีคุณสมบัติตามที่ธนาคารกำหนด วงเงินสูงสุดที่ให้กู้เมื่อรวมทุกปีแล้วไม่เกินเท่าใด ในระยะเวลาไม่เกิน 3 ปี โดยมีเงื่อนไขว่าปีแรกต้องไม่เกิน 50 % ปีที่สอง 75 % ปีที่สาม 100 % ของค่าใช้จ่ายทุกเทอมหรือภาค อัตราดอกเบี้ยปกติ 12 % ต่อปี ถ้าผิดนัดชำระหนี้คิดเพิ่ม 3 % มี Day of grace 15 วัน

2.2.9 สินเชื่อเพื่อส่งเสริมการค้าคนไทย (Business promotion credit for Thai retailers account) เป็นสินเชื่อสำหรับคนไทยผู้ประกอบการธุรกิจขนาดเล็ก และได้รับการส่งเสริมด้านการค้าตามโครงการส่งเสริมการค้าคนไทยจากคณะกรรมการพิจารณาเงินกู้เพื่อส่งเสริมการค้าของคนไทย กรมการค้าภายใน กระทรวงพาณิชย์ เพื่อใช้ในการดำเนินธุรกิจการค้า อัตราดอกเบี้ยร้อยละ 9 ต่อปี วงเงินให้กู้สำหรับร้านค้าธรรมดาไม่เกินรายละ 50,000.00 บาท หรือ 100,000.00 บาท สำหรับบริษัทจังหวัดไม่เกินรายละ 200,000.00 บาท กำหนดการผ่อนชำระเงินรายงวด ๆ ละ 3 เดือน เริ่มชำระดอกเบี้ยงวดแรกเมื่อสิ้นเดือนที่ 3 กรณีผิดนัดชำระหนี้คิดดอกเบี้ยเพิ่มร้อยละ 1.5 ต่อปี

3. บริการด้านต่างประเทศ

คือบริการซึ่งทางธนาคารมีไว้ให้กับลูกค้าไม่ว่าด้านการเงิน, การเดินทาง, การศึกษา ในส่วนที่เกี่ยวข้องกับต่างประเทศผ่านธนาคารโดยตรง และทั้งบริการด้านคำแนะนำเมื่อจะเดินทางไปทำธุรกิจหรือศึกษาต่อต่างประเทศ แบ่งเป็นชนิดของบริการดังต่อไปนี้ (ดูรูปที่ 3.4)

3.1 ขายเงินตราต่างประเทศ (Foreign currency selling service) เป็นบริการขายเงินตราต่างประเทศแก่บุคคลทั่วไปที่จะเดินทางไปต่างประเทศในรูปของเงินสด เช็คเดินทาง คร่าฟ หรือ L/C เพื่อการเดินทาง โดยผู้



รูปที่ 3.4 ภาพแสดงชนิดของบริการประเภทบริการด้านต่างประเทศ



ซื้อจะต้องแสดงหนังสือเดินทางและวีซ่าต่อธนาคาร จำนวนเงินตราที่จัดจำหน่ายขึ้น
กับระยะเวลาการเดินทาง ปกติไม่เกิน US \$ 630 สำหรับการเดินทางระยะสั้นและ
ไม่เกิน US \$ 3,600 สำหรับการเดินทางระยะยาว

3.2 รับซื้อเงินตราต่างประเทศ (Foreign currency purchasing service) เป็นบริการการรับซื้อเงินตราต่างประเทศ และปัจจัยการชำระเงิน
ต่างประเทศดังกล่าวแล้วทุกชนิด ผู้ขายต้องนำหลักฐานอย่างหนึ่งอย่างใดเช่นหนังสือ
เดินทาง บัตรประจำตัวประชาชน หรือข้าราชการ มาแสดงด้วยตนเอง

3.3 โอนเงินต่างประเทศขาออก (Outward remittance) เป็นบริ-
การการจ่ายเงินต่างประเทศทุกชนิดของธนาคาร เช่น ตัวแลกเงิน โอนเงินทาง
ไปรษณีย์ โอนเงินทางโทรเลข โทรพิมพ์ หนังสือส่งจ่ายเงิน รวมทั้งควบคุมการส่ง
จ่ายเงินต่างประเทศให้เป็นไปตามเงื่อนไขที่ใดตกลงไว้กับธนาคาร ค่าบริการแล้ว
แต่ข้อกำหนดของแต่ละธนาคารนั้น

3.4 โอนเงินต่างประเทศขาเข้า (Inward remittance) เป็นบริ-
การการจ่ายเงินตามคำสั่งจ่ายเงินชนิดต่าง ๆ รวมทั้งคำสั่งจ่ายเงินทางไปรษณีย์
และโทรเลขจากธนาคารตัวแทนและสาขาต่างประเทศ

3.5 เช็คเพื่อการเดินทาง (Traveller's cheque) เป็นตราสารที่
ออกโดยสถาบันหรือธนาคารที่มีชื่อเสียงในวงการธนาคารของโลก ซึ่งผู้ถือเช็คสา-
มารณนำไปใช้ในประเทศต่าง ๆ ได้เสมือนหนึ่งเป็นเงินตราของประเทศนั้นโดยประ-
เทศนั้น ๆ ยอมรับ เมื่อหายก็สามารถ claim ได้ เช็คเดินทางที่ยอมรับได้แก่เช็ค
เดินทางของธนาคารแห่งอเมริกา, American Express Company, และ National
Westminster Bank, First National City Bank, Deutsch Bank,
Sumitomo Bank, Bank of America, Thomas Cook ค่าธรรมเนียมคิดร้อย
ละ 1 ของจำนวนเงินในเช็คและค่าอากรแสตมป์

3.6 บริการการเดินทาง (Travel service) เป็นบริการสำหรับ
บุคคลที่ประสงค์จะเดินทางไปต่างประเทศ ธนาคารให้คำแนะนำต่าง ๆ เกี่ยวกับ

พิธีการในการเดินทาง การจัดทำหนังสือเดินทาง การทำวีซ่า การสำรองที่นั่งพาหนะเดินทาง และการทำค่าธรรมเนียมประกันภัยเพื่อการเดินทาง รวมถึงการสำรองที่พักให้ด้วย

3.7 เล็ตเตอร์ออฟเครดิตเพื่อการเดินทาง (Travellers letter of credit) เป็นบริการการอนุมัติให้ธนาคารตัวแทนในต่างประเทศจ่ายเงินตามกำหนดแก่ผู้ถือ L/C ตามเส้นทางทางการเดินทาง โดยผู้ที่เดินทางไปต่างประเทศจะขอให้ธนาคารเปิด L/C ตามจำนวนเงินที่ต้องการ หลังจากจ่ายเงินมัดจำแล้วผู้เดินทางจะได้ L/C ซึ่งนำไปถอนเงินจากธนาคารตัวแทนได้โดยการออกตราพิน

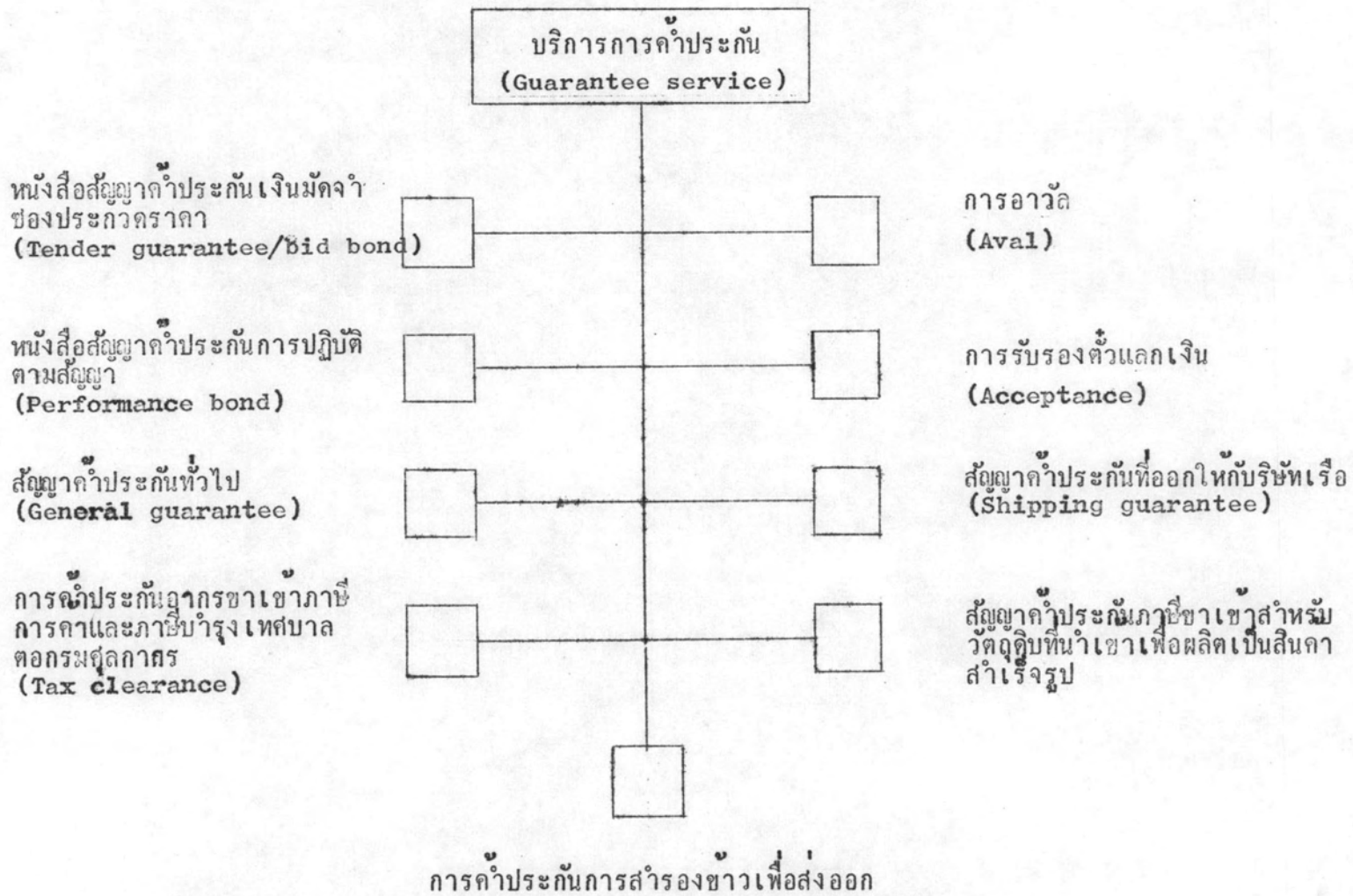
3.8 แนะนำการศึกษาต่างประเทศ (Educational advisory service) เป็นบริการสำหรับบุคคลซึ่งต้องการไปศึกษาต่อต่างประเทศหรือส่งบุตรหลานไปเรียนต่อ โดยจะช่วยแนะนำการเลือกสถานที่ศึกษา ช่วยติดต่อขอสมัครเรียน จัดหาที่พักเตรียมเอกสารทางการเงิน และการทำวีซ่าให้นักเรียน อำนวยความสะดวกในการส่งเงินค่าใช้จ่ายในการศึกษา และให้สินเชื่อเพื่อการศึกษต่อต่างประเทศ

3.9 ส่งเงินเพื่อการศึกษต่างประเทศ บริการนี้จะทำหน้าที่แทนลูกค้าในการส่งเงินเป็นค่าใช้จ่ายแก่บุตรหลานในต่างประเทศ โดยจะมีข้อตกลงกันระหว่างลูกค้าและธนาคารให้ทำหน้าที่นี้ และลูกค้ามีหน้าที่ดูแลจำนวนเงินในบัญชีให้พอกับจำนวนที่จะส่งไปตามกำหนดเวลา

4. บริการการค้าประกัน

คือบริการซึ่งทางธนาคารให้กับลูกค้าด้านการค้าประกัน หรือการรับรองเอกสารการเงินชนิดต่าง ๆ เช่น เช็ค, ตั๋วเงิน รวมทั้งสัญญาต่าง ๆ ที่เกี่ยวกับการชำระเงิน การส่งสินค้าเข้าออกในประเทศ โดยมีข้อสัญญาตกลงเป็นลายลักษณ์อักษรกับธนาคารพาณิชย์ แบ่งเป็นชนิดย่อย ๆ ได้ดังนี้ (ดูตามรูปที่ 3.5)

4.1 หนังสือสัญญาการค้าประกันเงินมัดจำซองประกวดราคา (Tender guarantee or bid bond) เป็นหนังสือการค้าประกันเงินมัดจำซองประกวดราคาของ



รูปที่ 3.5 ภาพแสดงชนิดของบริการประเภทบริการการค้ำประกัน

ลูกค้าในการประมูลการซื้อขายหรือรับจ้างก่อสร้างขนส่ง เพื่อประกันว่าเมื่อลูกค้า นั้นประมูลได้แล้วจะต้องทำสัญญากับผู้เรียกประกวดราคาตามเงื่อนไข หากผิดหรือ ไม่เขาทำสัญญาจะถูกริบเงินมัดจำของ อัตราค่าธรรมเนียมตั้งแต่ 100 บาทถึง $\frac{1}{4}$ % ต่อ 3 เดือน

4.2 หนังสือสัญญาค้ำประกันการปฏิบัติตามสัญญา (Performance bond) เป็นการค้ำประกันลูกค้าต่อสัญญา เพื่อรับรองว่าลูกค้าจะปฏิบัติตามข้อตกลงในสัญญา ที่ทำไว้ หากลูกค้าละเว้นหรือผิดสัญญา ธนาคารจะรับผิดชอบชดเชยค่าเสียหายแทน ในภายในวงเงินไม่เกินกว่าที่ค้ำประกันไว้ วงเงินค้ำประกันแล้วแต่เงื่อนไขในสัญญา ปกติเป็น 5 % ของวงเงินการรับเหมาก่อสร้างที่ทำสัญญากัน อัตราค่าธรรมเนียมตั้งแต่ 100 บาทถึง $\frac{3}{8}$ % ต่อ 2 เดือน

4.3 สัญญาค้ำประกันทั่วไป (General guarantee) เป็นหนังสือค้ำประกันที่ธนาคารออกให้เพื่อค้ำประกันลูกค้าต่อผู้อื่น เพื่อรับรองว่าลูกค้าจะปฏิบัติตามข้อตกลงในสัญญาที่ทำไว้ หากลูกค้าละเว้นหรือผิดสัญญา ธนาคารจะรับผิดชอบชดเชยค่าเสียหายแทนในภายในวงเงินไม่เกินกว่าที่ค้ำประกันไว้ สัญญาค้ำประกันที่ธนาคารรับทำอยู่มีการรับเงินล่วงหน้า การชำระค่าภาษีอากร ค่ากระแสไฟฟ้า ค่าสินค้าซื้อขายโดยเงินเชื่อ และการสำรองข้าวและข้าวโพคเพื่อส่งออก อัตราค่าธรรมเนียมขึ้นอยู่กับลักษณะสัญญาที่ทำ

4.4 การค้ำประกันอากรขาเข้า ภาษีการค้าและภาษีบำรุงเทศบาลต่อกรมศุลกากร (Tax clearance) เป็นหนังสือค้ำประกันการชำระเงินค่าอากรขาเข้า ภาษีการค้า และภาษีบำรุงเทศบาลที่ธนาคารออกให้แก่ลูกค้าเมื่อมีการส่งของเข้ามาใช้ในอุตสาหกรรม ลูกค้าเหล่านี้ได้รับบัตรส่งเสริมการลงทุน (Board of investment หรือ B.O.I.) หลังจากที่ B.O.I. ตรวจสอบแล้วว่าได้ส่งเข้ามาเพื่อใช้ในกิจการจริง หากรายการใดผิดไปจากวัตถุประสงค์ที่ขอรับการส่งเสริมไว้ ธนาคารจะต้องชดเชยเงินแก่กรมศุลกากร การค้ำประกันนี้ต้องมีหลักประกันตามกรณี อัตราค่าธรรมเนียมตั้งแต่ 100 บาทถึง 1% ต่อปี ปีต่อไปเรียกเก็บเพิ่ม $\frac{1}{8}$ % ต่อปี

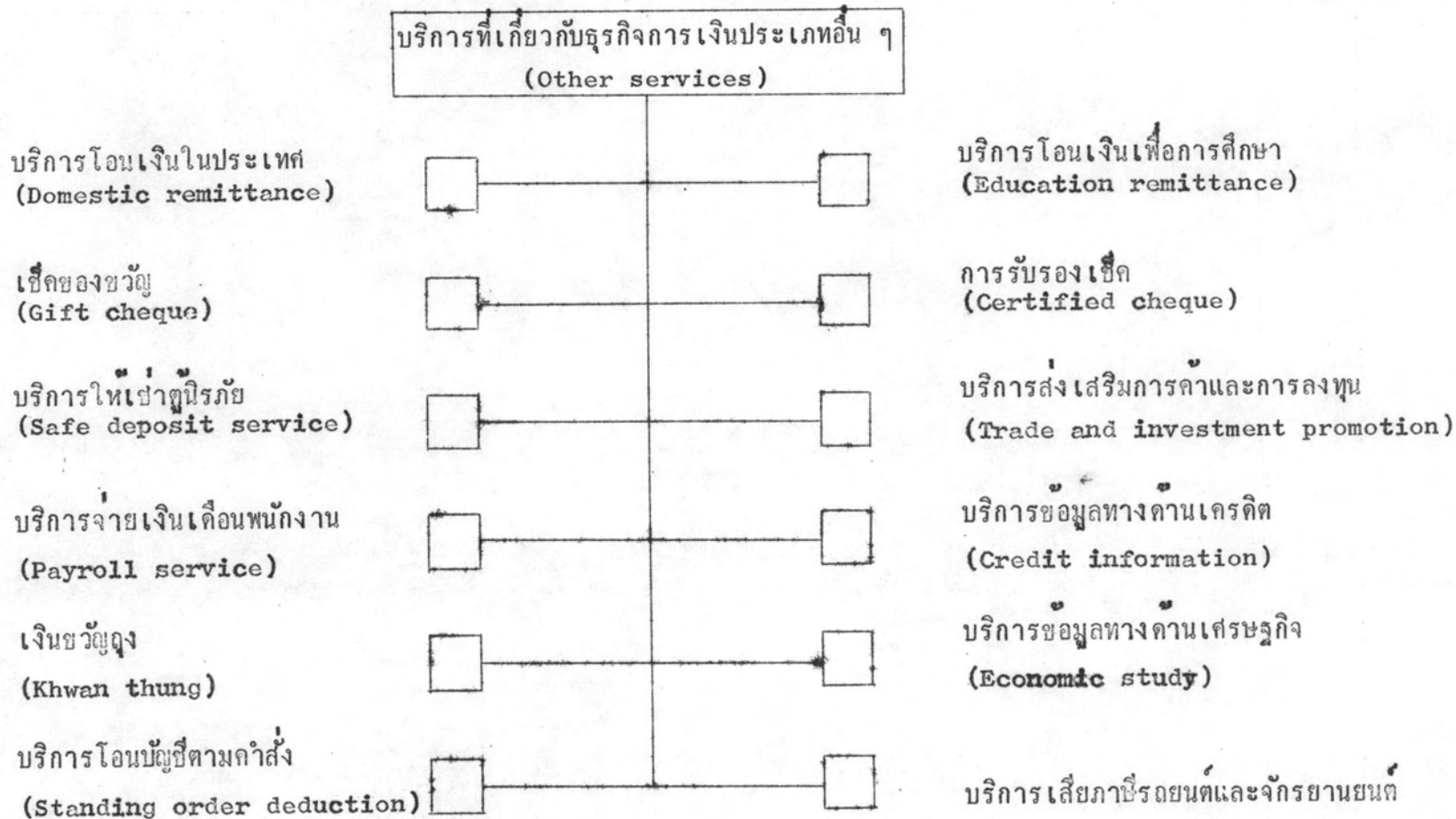
4.5 การอวัล (Aval) เป็นการประกันการชำระเงินที่ลูกค้านำจะต้องชำระตามตั๋วแลกเงินหรือตั๋วสัญญาใช้เงิน (Promissory note) เมื่อตั๋วถึงกำหนดชำระเงินและลูกค้ายังไม่ชำระเงินให้ ธนาคารจะต้องเป็นผู้ชำระแทนทันทีจากนั้นจึงมีสิทธิเรียกเงินคืนจากผู้ขอคำประกัน อัตราค่าธรรมเนียมเริ่มคิดตั้งแต่ 100 บาทถึง 2 % ต่อปี ของวงเงินที่ให้ธนาคารอวัลให้ ระยะเวลาคิดตั้งแต่วันที่ออกตั๋วถึงวันครบกำหนดชำระตามตั๋วนั้น

4.6 การรับรองตั๋วแลกเงิน (Acceptance) เป็นการรับรองการจ่ายเงินตามตั๋วแลกเงิน ซึ่งลูกค้าส่งจ่ายให้กับผู้ถือตั๋วในกำหนดเวลาหนึ่งที่ตกลงไว้ เมื่อผู้ถือตั๋วนำตั๋วนี้มาขึ้นเงิน ธนาคารจะจ่ายให้ทันทีโดยตัดบัญชีของลูกค้าตามที่ตกลงไว้แล้ว อัตราค่าธรรมเนียม 2 % ต่อปี ระยะเวลาตั้งแต่วันที่ออกตั๋วถึงวันครบกำหนดชำระตามตั๋วนั้น

4.7 สัญญาคำประกันที่ออกให้กับบริษัทเรือ (Shipping guarantee) เป็นการคำประกันแก่ลูกค้าต่อบริษัทเรือ เพื่อขอ Delivery order ในการนำสินค้าออก โดยธนาคารจะออกเอกสารให้ลูกค้าในกรณีสินค้ามาถึงแล้ว แต่ยังไม่ได้รับใบตราส่งทางเรือ (Bill of lading) ลูกค้าจะต้องยื่นคำร้องพร้อมกับตั๋วทราสต์ นอกจากว่าจะชำระตั๋วเงินเป็นเงินสด

4.8 สัญญาคำประกันภาษีขาเข้าสำหรับวัตถุดิบที่นำเข้ามาเพื่อผลิตเป็นสินค้าสำเร็จรูป เป็นการคำประกันการชำระค่าภาษีอากรทั้งธรรมดาและภาษีเพิ่ม รวมทั้งหนี้ยุกรณ์อื่น ๆ สำหรับวัตถุดิบที่นำเข้ามาเพื่อทำการผลิตหรือประกอบเป็นสินค้าสำเร็จรูป แล้วส่งไปจำหน่ายยังต่างประเทศอีกครั้งภายในกำหนด 6 เดือน นับตั้งแต่วันที่นำของเข้า ตามประกาศกรมศุลกากรที่ 33/2517 วงเงินคำประกันกรมศุลกากรเป็นผู้กำหนด อัตราค่าธรรมเนียมคิดตั้งแต่ 100 บาทถึง $\frac{3}{8}$ % ต่อ 3 เดือน

4.9 สัญญาคำประกันการสำรองข้าวเพื่อส่งออก เป็นการคำประกันเพื่อค้าผู้ส่งออกจะต้องขายข้าวเพื่อใช้เป็นสำรองส่วนหนึ่งกับองค์การคลังสินค้าในอัตราส่วนแล้วแต่รัฐจะกำหนด โดยให้ธนาคารเข้าเป็นผู้คำประกันการสำรองข้าวตามจำนวนที่



รูปที่ 3.6 ภาพแสดงชนิดของบริการประเภทบริการอื่น ๆ ที่เกี่ยวข้องกับธุรกิจการเงิน

ต้องสำรองค่าธรรมเนียมการต่างประเทศ กระทรวงพาณิชย์ ธนาคารคิดค่าธรรมเนียม
อัตราปกติ $\frac{3}{8}$ % ต่อ 3 เดือน

5. บริการเกี่ยวกับธุรกิจการเงินและบริการอื่น ๆ

นอกเหนือจากบริการทางการเงินที่ธนาคารให้กับผู้ประกอบการอาชีพต่าง ๆ โดย
ตรงแล้ว ธนาคารพาณิชย์ต่าง ๆ ยังมีบริการสำหรับบุคคลทุกระดับทุกวงการและทุกอา
ชีพ ซึ่งบริการเหล่านี้ธนาคารส่วนมากมักจะมีไว้สำหรับลูกค้าของธนาคารเองและบุคคล
ทั่วไป โดยไม่คิดค่าบริการใด ๆ คงจะแตกต่างแบ่งเป็นชนิดต่าง ๆ ดังต่อไปนี้ (ดูตาม
รูปที่ 3.6)

5.1 บริการโอนเงินในประเทศ (Domestic remittance) เป็นบริการ
การโอนเงินจากลูกค้าไปยังอีกคนหนึ่งซึ่งอยู่ในท้องที่ที่มีธนาคารสาขานั้นอยู่ สามารถ
ทำได้ 3 ทาง คือ ทางไปรษณีย์ ทางโทรเลข และทางตัวแลกเงิน ธนาคารจะเป็น
ผู้แจ้งการโอนเงินไปยังผู้รับเงินเองทางไปรษณีย์ ทาง Telex และทางวิทยุหรือทาง
โทรศัพท์ทางไกล ซึ่งผู้รับเงินจะมารับเงินได้ที่สาขาของธนาคารในท้องถิ่นนั้น กรณี
การโอนเงินโดยใช้ตัวแลกเงิน ลูกค้าต้องซื้อตัวแลกเงินจากธนาคารและจัดการส่งไป
ให้เอง และให้รับเงินได้ที่ธนาคารสาขาหรือสาขาของธนาคารอื่นอันใดตกลงกัน ค่า
ธรรมเนียมเรียกเก็บคิดในอัตราขั้นต่ำละ 5 บาท แล้วเพิ่มเติมตามยอดเงิน ค่าบริ
การอื่น ๆ ขึ้นกับแบบของการโอนเงินว่าใช้ทางใดและระยะทางไกลใกล้เท่าใด

5.2 เช็คของขวัญ (Gift cheque) เป็นบริการสำหรับบุคคลทั่วไป
โดยการจัดเช็คเพื่อใช้เป็นของขวัญในโอกาสพิเศษต่าง ๆ เช็คนี้ออกแบบให้สวยงาม
แล้วแต่ธนาคาร ราคาตั้งแต่ 50 บาทขึ้นไป มีค่าเท่ากับเงินสด ไม่คิดค่าธรรมเนียม-
เนียมในการจำหน่ายเช็คและขึ้นเงิน

5.3 บริการให้เข้าตู้นิรภัย (Safe deposit service) เป็นบริการแก่
ลูกค้าในการให้เข้าตู้นิรภัยเพื่อเก็บรักษาทรัพย์สินไว้ในที่ปลอดภัย ระเบียบในการเข้า
มีว่าผู้ขอเข้าต้องเป็นลูกค้าของธนาคาร มีการทำสัญญาเช่า ต้องชำระค่าเช่า

ล่วงหน้า 1 ปี ปกติคิดค่าเช่าตามขนาดตู้ คือ ตู้เล็ก, กลาง และใหญ่ ทั้งต้องวาง
 ค่ามัดจำดูแลตู้อีกด้วย ผู้เช่าเช่าเปิดตู้นี้รอกย์ไม่จำกัดครั้งในวันเวลาเปิดทำการของ
 ธนาคาร โดยแจ้งความจำนงต่อเจ้าหน้าที่เป็นลายลักษณ์อักษร

5.4 บริการจ่ายเงินเดือนพนักงาน (Payroll service) เป็นบริการ
 สำหรับช่วยบริษัทห้างร้านในการจ่ายเงินเดือนพนักงาน โดยบริษัทจะทำหนังสือให้
 พนักงานมาเปิดบัญชีไว้กับธนาคาร เมื่อถึงกำหนดจ่ายเงินเดือนบริษัทจะส่งเช็คพร้อม
 รายชื่อพนักงานและเงินเดือนที่ได้รับมายังธนาคาร ธนาคารก็จะนำเงินเข้าบัญชีให้
 พนักงาน ซึ่งเมื่อพนักงานจะใช้เงินก็มาเบิกจากธนาคาร

5.5 เงินขวัญถุง (Kwan thung) มีลักษณะเป็นเช็คแบบเดียวกับเช็ค
 ของขวัญ สำหรับใช้เป็นที่ของขวัญงานมงคลต่าง ๆ แต่ผู้ได้รับจะได้ออกเบี้ยจากเช็ค
 นี้เท่ากับเงินฝากประจำด้วย ราคาเช็คมักจะกำหนดค่อนข้างสูง อาจเป็น 500 หรือ
 1,000 บาท ไม่เสียค่าธรรมเนียมในการใช้บริการ

5.6 บริการโอนบัญชีตามคำสั่ง (Standing order deduction) เป็น
 บริการด้านการชำระเงินค่าบริการในด้านสาธารณูปโภค เช่น ค่าโทรศัพท์ ค่าไฟฟ้า
 ค่าน้ำประปา โดยผ่านทางธนาคาร ลูกค้านี้จะต้องมีบัญชีกระแสรายวันหรือฝากสะสม
 ทรัพย์กับธนาคาร และแจ้งความจำนงไปยังเจ้าหน้าที่การเงินว่าจะชำระโดยผ่าน
 ธนาคาร เมื่อธนาคารได้รับใบเสร็จจากองค์กรก็จะทำ Debit slipตัดบัญชีของ
 ลูกค้านั้น

5.7 บริการโอนเงินเพื่อการศึกษา (Education remittance) เป็น
 บริการโอนเงินจากผู้ปกครองไปยังนักเรียน นิสิต หรือนักศึกษาภายในประเทศ ระ-
 ห่างจังหวัดที่ทางธนาคารมีสำนักงานตั้งอยู่ โดยที่ผู้ปกครองจะต้องมีบัญชีเงินฝากเพื่อ
 นำเงินเข้าฝากสำหรับโอนเงิน นักเรียนก็มีบัญชีอยู่เช่นกัน เมื่อถึงกำหนดเวลาธนาคาร
 จะโอนเงินเข้าบัญชีของนักเรียน ซึ่งนักเรียนจะเบิกเงินได้จากบัญชีของตนตาม
 ความจำเป็น

5.8 การรับรองเช็ค (Certified cheque) เป็นบริการที่ลูกค้าผู้ซึ่งมีเช็คถืออยู่ ต้องการให้ธนาคารตรวจสอบว่าเช็คนี้มีเงินหรือไม่ ผู้ถือเช็คจะต้องให้ธนาคารที่ตนมีบัญชีอยู่ออก Memo แนบมากับเช็ค เพื่อนำมาให้ธนาคารผู้จ่ายเงินตรวจสอบและหักบัญชีเจ้าของเช็ค และออก Cashier's order ในนามของธนาคารที่ออก Memo ให้ผู้ถือเช็คนำกลับมาเข้าบัญชียังธนาคารของตน ในกรณีลูกค้าที่เป็นเจ้าของบัญชีนำเช็คมาให้ธนาคารรับรองเพื่อนำไปชำระเงิน ธนาคารก็จะหักบัญชีและออก Cashier's order ให้แก่ลูกค้า

5.9 บริการส่งเสริมการค้าและการลงทุน (Trade and investment promotion) เป็นบริการทางการเงินเกี่ยวกับการลงทุนและการค้า โดยจัดหาและรวบรวมข่าวสารและข้อมูลทางการเงินหรือการค้า เพื่อส่งเสริมให้เกิดการลงทุนรวมทั้ง เป็นสื่อกลางในการติดต่อร่วมทุนกันระหว่างนักธุรกิจในประเทศกับต่างประเทศ และหาตลาดในต่างประเทศให้ลูกค้าด้วย

5.10 บริการข้อมูลทางด้านเครดิต (Credit information) เป็นบริการจัดทำรายงานเกี่ยวกับฐานะของลูกค้าให้กับผู้ขายสินค้าในประเทศหรือต่างประเทศ เพื่อการพิจารณาก่อนที่จะตกลงซื้อขายกัน โดยรายงานผ่านธนาคารตัวแทนในประเทศหรือต่างประเทศ รวมทั้งออกหนังสือรับรองฐานะทางการเงินของลูกค้าให้เพื่อใช้ในธุรกิจ

5.11 บริการข้อมูลทางด้านเศรษฐกิจ (Economic study) เป็นบริการที่ธนาคารให้แก่บุคคลทั่วไปทางด้านเศรษฐกิจ โดยทำการค้นคว้าและวิจัยเศรษฐกิจ รวบรวมข้อมูลและประมวลสถิติทางเศรษฐกิจ และเสนอรายงานความเคลื่อนไหวของสินค้าสำคัญ ๆ ทางเกษตรและอุตสาหกรรม ทั้งในและนอกประเทศในรูปของวารสารและเอกสารเพื่อเผยแพร่รายงานเศรษฐกิจ

5.12 บริการเสี่ยภาษีทะเบียนรถยนต์และจักรยานยนต์ เป็นบริการที่ธนาคารพาณิชย์ร่วมมือกับกองทะเบียน กรมตำรวจ รับเป็นผู้ดำเนินการติดต่อชำระภาษีทะเบียนรถยนต์ประจำปีในเขตกรุงเทพมหานคร โดยฝากเงินจำนวนเท่ากับเงินค่าภาษีที่จะต้อง

ชำระ เข้าบัญชีเงินฝากของกองทะเบียน กรมตำรวจ ผู้เสียหายจะรับป้ายวงกลม
ได้จากธนาคารภายหลัง บริการนี้มีเฉพาะธนาคารพาณิชย์ในกรุงเทพมหานครและใน
กำหนดเวลาชำระภาษีเท่านั้น