

การรวบรวมและการวิเคราะห์ข้อมูล

ปัญหาที่ต้องการวิจัยในครั้งนี คือปัญหาการสอนวิชาหลักภาษาไทยในชั้นมัธยมศึกษาตอนต้นสายสามัญ ในการนี้ผู้เขียนได้สำรวจการสอนและทัศนคติของครูและนักเรียนโดยสุ่มตัวอย่าง เลือกตัวแทนประชากรชั้น ประชากร ( Population ) ที่จะทำการสำรวจในครั้งนี คือครูที่สอนวิชาหลักภาษาไทย และนักเรียนในชั้นมัธยมศึกษาตอนต้นสายสามัญ โรงเรียนรัฐบาล โรงเรียนราษฎร์และโรงเรียนสาธิต เฉพาะในจังหวัดพระนคร จำนวนประชากรครู ๑๒๕ คนและจำนวนประชากรนักเรียน ๔๕๐ คน การเลือกจำนวนประชากรดังกล่าวใช้วิธีการสุ่มตัวอย่าง เนื่องจากโรงเรียนเหล่านี้มีอยู่เป็นจำนวนมาก เพื่อให้ได้จำนวนครูและนักเรียนตามความต้องการจึงใช้เทคนิคการสุ่มตัวอย่าง เลือกเอาจำนวนครูและนักเรียนเพียงบางโรงเรียนเท่านั้น โรงเรียนที่เลือกมี ๓ ประเภทคือ โรงเรียนรัฐบาล โรงเรียนราษฎร์และโรงเรียนสาธิต วิธีสุ่มตัวอย่างใช้วิธีเลือกจับฉลากเป็นชั้น ๆ ( Stratified Random Sampling ) ดังนี้

ขั้นที่ ๑ จับฉลากโรงเรียนรัฐบาลชาย ๗ โรงเรียน โรงเรียนรัฐบาลหญิง ๗ โรงเรียนจากจำนวนโรงเรียนรัฐบาลในพระนคร ๓๓ โรงเรียน  
โรงเรียนราษฎร์ชาย ๗ โรงเรียน โรงเรียนราษฎร์หญิง ๗ โรงเรียนจากจำนวนโรงเรียนราษฎร์ในพระนคร ๑๑๕ โรงเรียนและโรงเรียนสาธิต ๔ -  
โรงเรียนจากจำนวนโรงเรียนสาธิตในพระนคร ๖ โรงเรียน รวมโรงเรียน  
ทั้งที่ผู้วิจัยจับฉลากได้ทั้งหมด ๓๒ โรงเรียน ได้จัดแบบสอบถามไปยังครูที่สอนวิชา  
หลักภาษาไทยจำนวน ๑๒๕ ชุด

ขั้นที่ ๒ จับฉลากโรงเรียนรัฐบาลชาย โรงเรียนรัฐบาลหญิง โรงเรียน  
ราษฎร์ชาย โรงเรียนราษฎร์หญิง และโรงเรียนสาธิตอย่างละ ๒ โรงเรียน  
รวมทั้งสิ้น ๑๐ โรงเรียนจากจำนวน ๓๒ โรงเรียนที่จับฉลากไว้ในขั้นที่ ๑

ได้จัดส่งแบบสอบถามนักเรียน ๔๕๐ ชุด โรงเรียนละ ๔๕ ชุด ชั้นละ ๑๕ ชุด

รายชื่อโรงเรียนที่ผู้วิจัยส่งแบบสอบถามครู แยกตามประเภทโรงเรียน ดังนี้

โรงเรียนรัฐบาลชาย

โรงเรียนวัดสุทธิวราราม  
โรงเรียนสามเสนวิทยาลัย  
โรงเรียนวัดเทพศิรินทราวาส  
โรงเรียนวัดสระเกษ  
โรงเรียนวัดบวรนิเวศ  
โรงเรียนวัดเบญจมบพิตร

โรงเรียนราษฎร์ชาย

โรงเรียนนันทศึกษา  
โรงเรียนอัสสัมชัญ  
โรงเรียนกรุงเทพคริสเตียน  
โรงเรียนเซนต์จอห์น  
โรงเรียนแม้นศรีพิทยาลัย  
โรงเรียนสันติราษฎร์บำรุง  
โรงเรียนเซนต์คาเบรียล

โรงเรียนรัฐบาลหญิง

โรงเรียนสตรีมหาพฤฒาราม  
โรงเรียนศรีอยุธยา  
โรงเรียนสายบุญญา  
โรงเรียนสตรีศรีวิทย์  
โรงเรียนเบญจมราชาลัย  
โรงเรียนสตรีวิทยา

โรงเรียนราษฎร์หญิง

โรงเรียนสตรีประเทืองวิทย์  
โรงเรียนครูไฉตยาน  
โรงเรียนเนติศึกษา  
โรงเรียนสตรีปทุมวัน  
โรงเรียนหญิงดุจธณี  
โรงเรียนสตรีสันติราษฎร์บำรุง  
โรงเรียนศึกษาวิทยา



โรงเรียนสาธิต

โรงเรียนสาธิตจุฬาลงกรณ์มหาวิทยาลัย  
 โรงเรียนสาธิตวิทยาลัยวิชาการศึกษามหุมนวัน  
 โรงเรียนสาธิตวิทยาลัยวิชาการศึกษาประสานมิตร  
 โรงเรียนสาธิตวิทยาลัยครูสวนสุนันทา

รายชื่อโรงเรียนที่ผู้วิจัยส่งแบบสอบถามนักเรียน แยกตามประเภทโรงเรียนดังนี้

โรงเรียนรัฐบาลชาย

โรงเรียนวัดสุทธิวราราม  
 โรงเรียนสามเสนวิทยาลัย

โรงเรียนราษฎร์ชาย

โรงเรียนนันทนศึกษา  
 โรงเรียนอัสสัมชัญ

โรงเรียนรัฐบาลหญิง

โรงเรียนสตรีมหาพฤฒาราม  
 โรงเรียนศรีอยุธยา

โรงเรียนราษฎร์หญิง

โรงเรียนสตรีประทีปวิทย์  
 โรงเรียนครูโศภิตยาน

โรงเรียนสาธิต

โรงเรียนสาธิตจุฬาลงกรณ์มหาวิทยาลัย  
 โรงเรียนสาธิตวิทยาลัยครูสวนสุนันทา

## วิธีการสุ่มตัวอย่าง

ผู้วิจัยดำเนินการสุ่มตัวอย่างโดยวิธีที่เรียกว่า Stratified Random Sample หรือตัวอย่างสุ่มเป็นสตราตา หมายถึงตัวอย่างสุ่มซึ่งคัดมาจากระชาการและบรรดาคะแนนที่ถูกคัดมานั้น แต่ละคะแนนมีโอกาสเท่ากันกับคะแนนอื่นทั้งหลายในการที่จะถูกคัดเลือกจากประชากรเข้ามาเป็นคะแนนในกลุ่มตัวอย่าง ตัวอย่างสุ่มนี้อาจมี ๒ - ๓ ชุด หรือมากกว่า และแต่ละชุดคัดเลือกมาจากประชากรซึ่งได้แบ่งออกเป็นสตราตา หรือ Stratum แล้ว เราอาจแบ่งประชากรออกเป็นชั้น ๆ ตามความสำคัญที่จะมีอยู่แก่ข้อมูล และความสำคัญเหล่านี้จะเอามาถ่วงเฉลี่ยกันไม่ได้

วิธีการสุ่มตัวอย่างแบบ Stratified Random Sampling ในการวิจัยนี้มีโดยละเอียดดังนี้

๑. สุ่มตัวอย่างชั้นแรก โดยการจับฉลากโรงเรียนต่าง ๆ คือ
  - ก. โรงเรียนรัฐบาล ๑๔ โรงเรียน จากจำนวนโรงเรียนรัฐบาลในจังหวัดพระนครทั้งหมด
  - ข. โรงเรียนราษฎร์ ๑๔ โรงเรียน จากจำนวนโรงเรียนราษฎร์ทั้งหมด
  - ค. โรงเรียนสาธิต ๔ โรงเรียน

เพื่อส่งแบบสอบถามครู

๒. สุ่มตัวอย่างชั้นที่ ๒ โดยการจับฉลากโรงเรียนต่าง ๆ ใน ๓๒ โรงเรียนนี้ เพื่อให้ได้โรงเรียนรัฐบาลและโรงเรียนราษฎร์อย่างละ ๔ โรงเรียน และโรงเรียนสาธิต ๒ โรงเรียน เพื่อส่งแบบสอบถามนักเรียน

๓. สุ่มตัวอย่างชั้นที่ ๓ โดยการจับฉลากชั้นเรียนในระดับชั้นหนึ่ง ๆ เช่น ห้อง ก, ข, ค, ง ฯลฯ เพื่อส่งแบบสอบถามนักเรียนระดับชั้นละ ๑๕ ชุด รวมจำนวนนักเรียนชั้นมัธยมศึกษาปีที่ ๑, ๒ และ ๓ เป็น ๔๕ ชุด

การทำแบบสอบถามและการส่งแบบสอบถาม

การสร้างแบบสอบถาม ผู้วิจัยได้ศึกษาค้นคว้าหาความรู้เกี่ยวกับปัญหาในการเรียนการสอนหลักภาษาไทย ที่มีอยู่ในปัจจุบันจากการอ่านเอกสารต่าง ๆ และอ่าน

วิทยานิพนธ์ที่เกี่ยวข้องกับเรื่องนี้เป็นแนวทางในการสร้างแบบสอบถาม แล้วขอคำแนะนำ  
พิจารณาตรวจแก้ไขจากอาจารย์ที่ปรึกษา โดยมีหลักเกณฑ์ในการสร้างแบบสอบถามดังต่อไปนี้

๑. เป็นคำถามที่ใช้ภาษากระชับและสื่อความหมาย เพื่อให้ได้คำตอบที่เป็น  
ประโยชน์ต่อการนำมาวิเคราะห์มากที่สุด

๒. เพื่อความเหมาะสมสำหรับการวิจัยที่มีเวลาจำกัด คำถามที่ใช้จึงเป็น  
คำถามแบบ Multiple - Choice เป็นส่วนมาก และในบางกรณีก็ใช้คำถามแบบ  
Open - ended question

แบบสอบถามมี ๒ ประเภท คือ

๑. แบบสอบถามครู มีจำนวน ๔๒ ข้อ ข้อความที่สอบถามแบ่งเป็นภาค ๆ  
คือ ภาค ๑ เป็นคำถามเกี่ยวกับครูว่า สอนโรงเรียนประเภทใด ชั้นอะไร อายุ เพศ วุฒิ  
จำนวนปีที่ทำการสอน วิชาอื่น ๆ ที่สอนจำนวนชั่วโมงสอนสัปดาห์ละเท่าไร ภาค ๒  
เป็นคำถามเกี่ยวกับทัศนคติในการสอนวิชาหลักภาษาไทยของครูแต่ละคน ภาค ๓ เป็น  
คำถามเกี่ยวกับการสอน และการจัดกิจกรรมในห้องเรียน ภาค ๔ เป็นคำถามเกี่ยวกับการ  
ใช้อุปกรณ์การสอน ภาค ๕ เป็นคำถามเกี่ยวกับการวัดผลการเรียน ภาค ๖ เป็น  
คำถามเกี่ยวกับความเห็นของครูที่มีต่อความรู้ และความสนใจของนักเรียนที่มีต่อวิชา  
ภาค ๗ เป็นคำถามเกี่ยวกับความเห็นของครูในเรื่องความเหมาะสมของหลักสูตร  
ประมวลการสอน หนังสือแบบเรียน และกิจกรรมร่วมหลักสูตร และ ภาค ๘ เป็นคำถาม  
เกี่ยวกับปัญหาที่ครูประสบในการสอน และขอเสนอแนะในการปรับปรุงแก้ไขการเรียน  
การสอนวิชาหลักภาษาไทย

๒. แบบสอบถามนักเรียน มีจำนวน ๒๒ ข้อ ข้อความที่สอบถามแบ่งเป็น  
ภาค ๆ คือ ภาค ๑ เป็นคำถามเกี่ยวกับนักเรียนว่าเรียนชั้นอะไร ประเภทของโรงเรียน  
และทัศนคติของนักเรียนที่มีต่อวิชาหลักภาษาไทย ภาค ๒ เป็นคำถามเกี่ยวกับการเรียน  
ของนักเรียน ภาค ๓ เป็นคำถามเกี่ยวกับการสอนและการใช้อุปกรณ์ประกอบการสอน  
ของครู ภาค ๔ เป็นคำถามเกี่ยวกับการวัดผลของครู และ ภาค ๕ เป็นคำถามเกี่ยวกับการ  
หาความรู้เพิ่มเติม ความเห็นของนักเรียนที่มีต่อครูหลักภาษาไทย การจัดกิจกรรม



ร่วมหลักสูตร พื้นความรู้ของนักเรียน ที่สนใจคือวิชานี้ และขอเสนอแนะเกี่ยวกับการ<sup>๓๐.</sup>  
เรียนการสอนวิชาหลักภาษาไทย

การส่งแบบสอบถาม ผู้วิจัยได้ส่งแบบสอบถามไปยังครูและนักเรียนตามรายชื่อ  
โรงเรียนดังกล่าวข้างต้น จำนวน ๓๒ โรงเรียน ด้วยตนเอง โดยมีจุดหมายนำของ  
คณะนักศึกษาศึกษาข้อความร่วมมือในการตอบแบบสอบถาม ผู้วิจัยได้มอบแบบสอบถาม  
ให้กับอาจารย์ใหญ่โรงเรียนต่าง ๆ แล้วนัดวันมารับกลับคืน ภายในเวลา ๔ - ๗ วัน

จำนวนแบบสอบถามที่ส่งไปทั้งหมด	๕๓๘	ชุด	แบ่งเป็น
แบบสอบถามครู	๑๒๙	ชุด	
แบบสอบถามนักเรียน	๔๕๐	ชุด	
จำนวนแบบสอบถามที่ได้รับคืนทั้งหมด	๕๓๑	ชุด	
แบบสอบถามครู	๑๒๙	ชุด	
แบบสอบถามนักเรียน	๔๕๒	ชุด	

สำหรับแบบสอบถามครู ได้ใส่จำนวนไว้ในข้อเสนอขอขณัติวิทยานิพนธ์ ว่ามี  
จำนวน ๑๕๐ ฉบับ แต่เนื่องจากจำนวนครูหลักภาษาไทยในโรงเรียนที่สุ่มตัวอย่าง  
ทั้ง ๓๒ โรงเรียนดังกล่าว มีเพียง ๑๒๙ คน จึงส่งแบบสอบถามไปจำนวน ๑๒๙ ชุด  
ได้รับกลับคืนมาทั้ง ๑๒๙ ชุด นับเป็นแบบสอบถามที่ได้รับคืน ร้อยละ ๑๐๐ ส่วนแบบ  
สอบถามนักเรียนได้รับคืนเพียง ๔๕๒ ชุด จากจำนวนที่ส่งไป ๔๕๐ ชุด นับเป็นแบบ  
สอบถามที่ได้รับคืน ร้อยละ ๘๘.๘๘

แบบสอบถามที่ใช้ในการวิจัย ผู้วิจัยได้ทำการทดสอบ (Pre - test )  
เสียก่อนส่งไป โดยถามครูและนักเรียน จำนวน ๑๐ โรงเรียน เพื่อหาข้อบกพร่อง  
ของคำถามและวิธีการทดสอบ แล้วนำมาแก้ไข และสร้างแบบทดสอบที่แท้จริงขึ้นใช้  
การทำให้ข้อทดสอบมีบกพร่องน้อยที่สุด

### วิธีวิเคราะห์ข้อมูล

หลังจากรวบรวมแบบสอบถามคืนทั้ง ๕๓๑ ชุดแล้ว ได้ดำเนินการวิเคราะห์  
ตามลำดับขั้น ดังนี้

๑. แยกแบบสอบถามเป็น ๒ ประเภท คือ แบบสอบถามครู ๑๒๕ ชุด และแบบสอบถามนักเรียน ๔๘๒ ชุด

๒. แยกแบบสอบถามครูและนักเรียน เป็น ๓ ประเภท คือ แบบสอบถามครูโรงเรียนรัฐบาล ๙๓ ชุด ครูโรงเรียนราษฎร์ ๔๑ ชุด ครูโรงเรียนสาธิต ๑๕ ชุด แบบสอบถามนักเรียนโรงเรียนรัฐบาล ๑๙๕ ชุด โรงเรียนราษฎร์ ๑๗๗ ชุด และโรงเรียนสาธิต ๘๖ ชุด

๓. แต่ละประเภทดังกล่าวข้างต้น แยกเป็นโรงเรียนชายและโรงเรียนหญิง เพื่อความสะดวกในการนับคะแนน สำหรับโรงเรียนสาธิตจัดเป็นโรงเรียนสหศึกษา

แบบสอบถามครู	โรงเรียนรัฐบาลชาย	๓๓	ชุด
	โรงเรียนรัฐบาลหญิง	๕๐	ชุด
	โรงเรียนราษฎร์ชาย	๒๕	ชุด
	โรงเรียนราษฎร์หญิง	๑๖	ชุด
	โรงเรียนสาธิต	๑๕	ชุด
แบบสอบถามนักเรียน	นักเรียนโรงเรียนรัฐบาลชาย	๔๕	ชุด
	นักเรียนรัฐบาลหญิง	๕๐	ชุด
	นักเรียนราษฎร์ชาย	๔๗	ชุด
	นักเรียนราษฎร์หญิง	๕๐	ชุด
	โรงเรียนสาธิต	๘๖	ชุด

๔. แยกแบบสอบถามครูเป็นเพศชายกับหญิง

ได้จากครูชาย ๓๒ ชุด	เป็นครูโรงเรียนรัฐบาล	๑๐	ชุด
	โรงเรียนราษฎร์	๒๐	ชุด
	โรงเรียนสาธิต	๒	ชุด
ได้จากครูหญิง ๕๓ ชุด	เป็นครูโรงเรียนรัฐบาล	๒๓	ชุด
	โรงเรียนราษฎร์	๒๑	ชุด
	โรงเรียนสาธิต	๑๓	ชุด

๕. อ่านคำขอบทวิเคราะห์ข้อตลอด ๕๑๑ ชุด นับคะแนนทำตารางแสดงแบบของ ตาราง คิดตัวเลขเป็นร้อยละ ดังนี้

#### แบบสอบถามครู

ก. เปรียบเทียบเปอร์เซ็นต์หรือร้อยละ และเปอร์เซ็นต์เฉลี่ยหรือ ร้อยละเฉลี่ยระหว่างความแตกต่างของวัย วุฒิ เพศ ประสบการณ์ในการสอนของครู แต่ละประเภท เพื่อพิจารณาว่าสาเหตุเหล่านี้มีผลต่อประสิทธิภาพในการสอนวิชา หลักภาษาไทย หรือไม่ เพียงใด

ข. เปรียบเทียบเปอร์เซ็นต์เฉลี่ยและความโน้มเอียงของทัศนคติของครู แต่ละประเภทที่มีต่อการสอนวิชาหลักภาษาไทย และสรุปรวมความเห็นโดยทั่วไปของครู หลักภาษาไทย

ค. เปรียบเทียบเปอร์เซ็นต์วิธีการสอนหลักภาษาไทยของครูแต่ละประเภท และสรุปรวมวิธีการสอนโดยทั่วไปของครูหลักภาษาไทย

ง. เปรียบเทียบเปอร์เซ็นต์การใช้อุปกรณ์ประกอบการสอนวิชาหลักภาษาไทย ของครูแต่ละประเภทเพื่อจะดูว่า ครูประเภทไหนมีเปอร์เซ็นต์การใช้อุปกรณ์ที่เหมาะสม สูงเป็นอันดับ ๑, ๒, ๓ ตามลำดับ

จ. เปรียบเทียบเปอร์เซ็นต์วิธีการวัดผล และการเลือกแบบของการวัดผล ของครูโรงเรียนรัฐบาล โรงเรียนราษฎร์ และโรงเรียนสาธิต เพื่อเป็นข้อเท็จจริง ส่วนหนึ่งในการพิจารณาวิธีการสอนของครูแต่ละประเภท

ฉ. เปรียบเทียบเปอร์เซ็นต์ความสนใจในหลักสูตร และประมวลการสอน ของครูแต่ละประเภท เพื่อจะดูว่าครูประเภทไหนมีเปอร์เซ็นต์ความสนใจในเรื่องนี้สูง เป็นอันดับ ๑, ๒, ๓ ตามลำดับ

#### แบบสอบถามนักเรียน

ก. เปรียบเทียบเปอร์เซ็นต์ทัศนคติของนักเรียนที่มีต่อวิชาหลักภาษาไทย และสรุปรวมทัศนคติของนักเรียนแต่ละประเภทเข้าด้วยกัน

ข. เปรียบเทียบเปอร์เซ็นต์ความเห็นของนักเรียนในโรงเรียนรัฐบาล



โรงเรียนราษฎร์ และโรงเรียนสาธิต ที่มีต่อครูและการสอนหลักภาษาไทยของครู เพื่อพิจารณาเปรียบเทียบกับวิธีสอนของครูที่ได้มาจากแบบสอบถามครูด้วย

๖. ทา  $\chi^2$  หรือ ไค - สแควร์ (Chi - Square) เปรียบเทียบหาความสัมพันธ์ระหว่างความเห็นของครูและนักเรียนกับความแตกต่างระหว่างโรงเรียนดังต่อไปนี้

แบบสอบถามครู หาความสัมพันธ์ของความเห็นของครูตามหัวข้อต่อไปนี้กับความแตกต่างของประเภทโรงเรียนและเพศ

๑. ความชอบหรือไม่ชอบวิชาหลักภาษาไทย
  ๒. ความสนใจของนักเรียน
  ๓. การเปิดโอกาสให้นักเรียนแสดงความคิดเห็นและความสามารถร่วมกิจกรรม
  ๔. ความสม่ำเสมอในการใช้อุปกรณ์การสอน
  ๕. ความสม่ำเสมอในการให้แบบฝึกหัด
  ๖. ความเข้าใจของนักเรียน
  ๗. พื้นความรู้หลักภาษาไทยของนักเรียน
- แบบสอบถามนักเรียน
๑. ความชอบหรือไม่ชอบวิชาหลักภาษาไทย
  ๒. การใช้อุปกรณ์การสอนของครู
  ๓. ความสม่ำเสมอในการให้นักเรียนทำแบบฝึกหัด

วิธีหาค่า  $\chi^2$  มีวิธีดำเนินการดังต่อไปนี้

- (๑) คำนวณหาจำนวนความถี่ปกติ หรืออัตราความถี่ของผู้ตอบ
- (๒) ตั้งสมมุติฐาน (Hypothesis)
- (๓) แจกแจงความถี่ของผู้ตอบที่ทำได้ (frequency Observed) หรือ  $f_o$   
กับความถี่ที่หวังว่าจะมีผู้ตอบ (frequency Expected) หรือ  $f_e$

(๘) นำมาแทนค่าตามสูตรของการหา Chi - Square ดังนี้

$$\chi^2 = \sum \left[ \frac{(f_o - f_e)^2}{f_e} \right]$$

(๙) หา d.f (degree of freedom) โดยใช้สูตร

$$d.f = (r - 1) (c - 1)$$

r หมายถึง row คือแถวที่เป็นความเห็นของผู้ตอบ

c หมายถึง column คือช่องประเภทของโรงเรียน

(๑๐) เปิดตาราง  $\chi^2$  เพื่อดูระดับความมีนัยสำคัญ (Significance)

(๑๑) ถ้าค่าของ  $\chi^2$  ที่หาได้มีค่าน้อยกว่าค่าใน  $\chi^2$  แสดงว่ามีระดับนัยสำคัญเรายอมรับสมมุติฐานที่ตั้งไว้

๑๒. หาค่า S.D. ( Standard Deviation ) เพื่อหาค่ากระจายมาตรฐานของอายุครู โดยใช้สูตร

$$S.D. = \sqrt{\frac{\sum f d^2}{N} - \bar{d}^2}$$

๑๓. หาค่าตัวกลาง (Mean) เพื่อหาอายุเฉลี่ยของครูผู้สอนวิชาหลักภาษาไทย โดยใช้สูตร

$$Mean = A + i \bar{d}$$

MADE IN GERMANY

## ข้อมูลเกี่ยวกับครู



ผู้เขียนจะได้นำเสนอข้อมูลเกี่ยวกับครู ในเรื่องวุฒิ อายุ ประสบการณ์ ในการสอน ทักษะ วิธีสอน การวัดผลตลอดจนปัญหาและข้อเสนอแนะในการ สอนวิชาหลักภาษาไทย จำแนกครูตามประเภทของโรงเรียนที่ครูทำการสอนอยู่ ได้แก่ ครูโรงเรียนรัฐบาล ๗๓ คน ครูโรงเรียนราษฎร์ ๔๑ คนและครู โรงเรียนสาธิต ๑๕ คน เมื่อได้นำข้อมูลมาวิเคราะห์แล้ว ได้พบว่าครูที่สอน วิชาหลักภาษาไทยที่ได้ให้ความร่วมมือตอบแบบสอบถามนี้ มีวุฒิต่าง ๆ กัน ตั้งแต่ วุฒิต่ำกว่า ป.ป. ไปจนถึงปริญญาโท ดังจะเห็นได้จากกราฟและในตารางที่ ๑

กราฟเปรียบเทียบวุฒินี้ แสดงว่าครูจำนวนมากที่สุดคือร้อยละ ๕๔.๒๖ ของจำนวนครูทั้งหมด ๑๒๘ คน มีวุฒิตอนปริญญา อันับรองลงมาคือครูร้อยละ ๓๕.๑๕ ได้ปริญญาโททางวิชาครู (กศ.ม.) นอกจากนั้นยังแสดงให้เห็นว่ามีครูร้อยละ ๒.๓๓ ที่มีวุฒิต่ำกว่า ป.ป. หรือวุฒิวิชาสามัญ

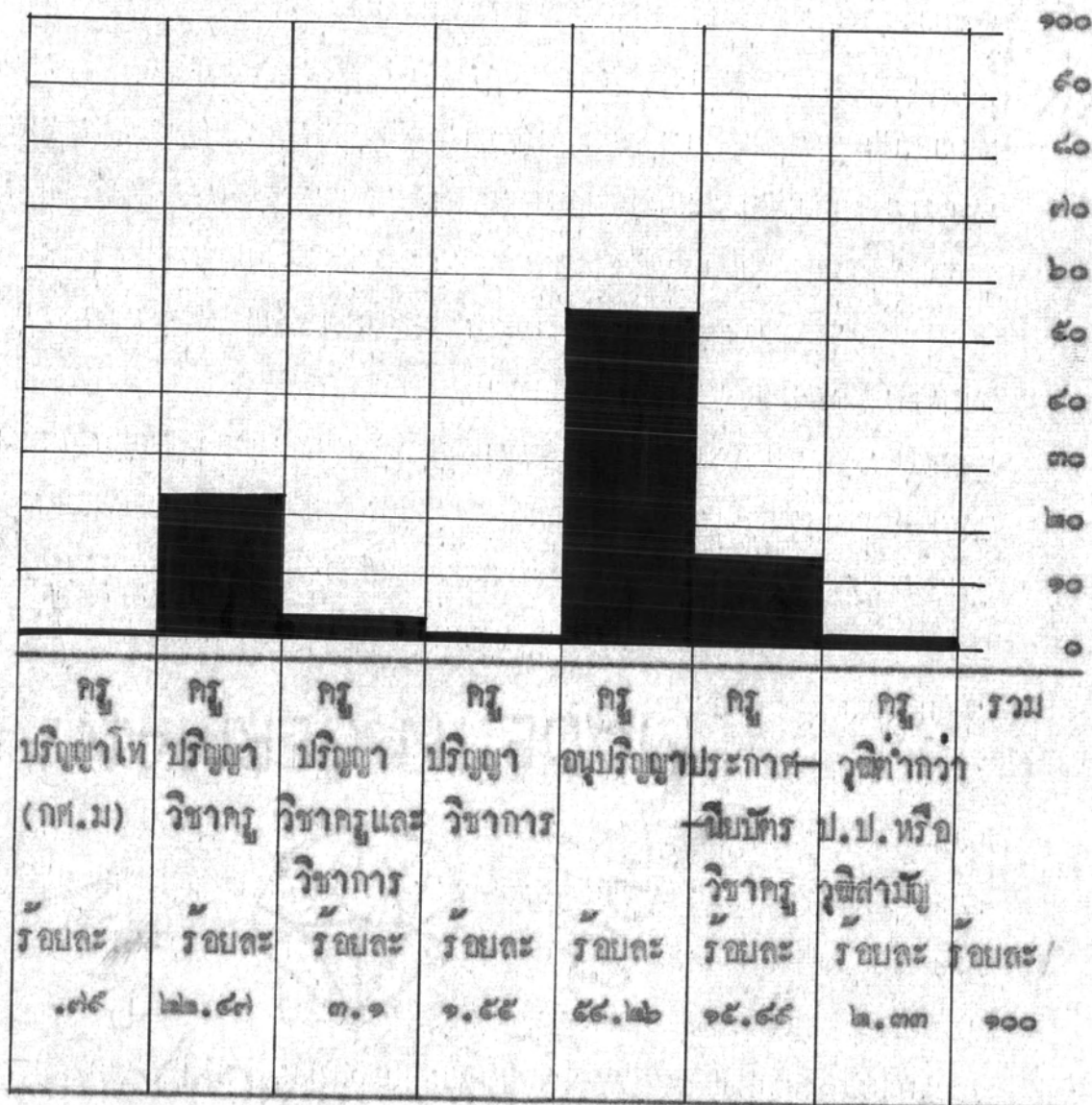
จากตารางที่ ๑ จะเห็นว่า ครูโรงเรียนรัฐบาลกลุ่มใหญ่ที่สุดคือร้อยละ ๕๒.๐๕ มีวุฒิตอนปริญญา รองลงมาคือครูร้อยละ ๒๓.๒๔ มีวุฒิปริญญาตรีทาง วิชาครู ครูร้อยละ ๑.๓๓ มีวุฒิสูงที่สุดคือได้ปริญญาโท ส่วนครูที่มีวุฒิต่ำที่สุดคือ ร้อยละ ๑๓.๔๑ ได้ประกาศนียบัตรทางวิชาครู

ครูโรงเรียนราษฎร์ส่วนใหญ่ที่สุดคือร้อยละ ๓๓.๑๓ มีวุฒิตอนปริญญา จำนวนรองลงมาคือครูร้อยละ ๑๓.๐๓ ได้ประกาศนียบัตรทางวิชาครู ครูที่มี วุฒิสูงที่สุดมีเพียงร้อยละ ๒.๔๔ ได้ปริญญาตรีทางวิชาครู ส่วนครูที่มีวุฒิต่ำที่สุด คือร้อยละ ๓.๓๑ มีวุฒิต่ำกว่า ป.ป. ได้แก่วุฒิ ม.๖., ป., และนักธรรมเปรียญ

ครูโรงเรียนสาธิตกลุ่มใหญ่ที่สุดคือร้อยละ ๓๓.๓๓ มีวุฒิปริญญาตรีทาง วิชาครูซึ่งเป็นวุฒิตั้งสูงที่สุดของครูโรงเรียนสาธิตด้วย ครูที่มีวุฒิต่ำที่สุดคือร้อยละ ๑๓.๓๓ มีวุฒิตอนปริญญา นับว่าครูโรงเรียนสาธิตกลุ่มใหญ่มีวุฒิตั้งสูงกว่าครูโรงเรียนอื่น



จำนวนครูโรงเรียนต่าง ๆ ที่นำมาใช้เป็นตัวแทนประชากรสำหรับการ  
 วิจัยครั้งนี้ มี ๑๒๘ คน มีวุฒิระดับต่าง ๆ กัน ดังรายละเอียดซึ่งแสดงในกราฟ  
 ข้างล่างนี้





ตารางที่ ๑ วุฒิชองครูที่สอนวิชาหลักภาษาไทยจำแนกตามประเภทของโรงเรียนที่ครูทำการสอนอยู่

วุฒิชองครู	โรงเรียนรัฐบาล		โรงเรียนราษฎร์		โรงเรียนสาธิต	
	ครู	ร้อยละ	ครู	ร้อยละ	ครู	ร้อยละ
ต่ำกว่า ป.ป.(ม.บ.,ป.นักรรรมเปรียญ)	-	-	๓	๓.๓๑	-	-
ประกาศนียบัตรวิชาครู (ป.ป.,พ.ป.,ป.กศ.)	๑๓	๑๓.๘๑	๗	๑๓.๐๗	-	-
อนุปริญญา(ป.กศ.,สูง,อ.กศ.,ป.ม.,พ.ม.,ป.มช.)	๓๘	๕๒.๐๕	๓๐	๓๓.๑๓	๒	๑๓.๓๓
ปริญญาตรีทางวิชาการ (อ.บ.,ธ.บ.)	๒	๒.๗๓	-	-	-	-
ปริญญาตรีทางวิชาการและวิชาครู(อ.บ.ค.บ.อ.บ.ป.ม.,อ.บ.พ.ม.)	๒	๒.๗๓	-	-	๒	๑๓.๓๓
ปริญญาตรีทางวิชาครู (ค.บ.,กศ.บ.,กศ.บ.ป.ม.,กศ.บ.พ.ม.)	๑๗	๒๓.๒๘	๑	๒.๕๕	๑๑	๓๓.๓๓
ปริญญาโท(กศ.ม.)	๑	๑.๓๓	-	-	-	-

อายุของครู แยกตามเพศและประเภทของโรงเรียนมีแตกต่าง ตั้งแต่อายุ ๒๐ ปี ไปจนถึงอายุ ๕๕ ปีขึ้นไป ดังรายละเอียดในตารางที่ ๒  
 ตารางที่ ๒ อายุของครู แยกตามเพศและประเภทของโรงเรียนที่ทำการสอนอยู่

อายุ (ปี)	โรงเรียนรัฐบาล				โรงเรียนราษฎร์				โรงเรียนสาธิต			
	เพศ ชาย		เพศ หญิง		เพศ ชาย		เพศ หญิง		เพศ ชาย		เพศ หญิง	
	ชาย	ร้อยละ	หญิง	ร้อยละ	ชาย	ร้อยละ	หญิง	ร้อยละ	ชาย	ร้อยละ	หญิง	ร้อยละ
๕๓ ปีขึ้นไป	๑	๑๐.๐	๓	๔.๗๖	-	-	-	-	-	-	-	-
๔๔ - ๕๓	๑	๑๐.๐	๓	๑๑.๑๑	๒	๑๐.๐	๓	๑๔.๒๘	-	-	-	-
๔๒ - ๔๓	๒	๒๐.๐	๓	๔.๗๖	๑	๕.๐	๒	๙.๕๒	-	-	-	-
๓๖ - ๔๑	๑	๑๐.๐	๖	๙.๕๒	๓	๑๕.๐	๕	๒๓.๘๑	๒	๑๐.๐	๔	๓๐.๗๗
๓๐ - ๓๕	๒	๒๐.๐	๑๕	๒๓.๘๑	๙	๔๕.๐	๒	๙.๕๒	-	-	๓	๒๓.๐๘
๒๔ - ๒๙	๒	๒๐.๐	๒๗	๔๒.๘๖	๕	๒๕.๐	๘	๓๘.๐๙	-	-	๖	๔๖.๑๕
๒๐ - ๒๓	๑	๑๐.๐	๒	๓.๑๓	-	-	๑	๔.๗๖	-	-	-	-

ตารางที่ ๒ นี้ แสดงว่า ครูโรงเรียนรัฐบาลจำนวนมากที่สุดคือร้อยละ ๒๐ ของ ๓๘ ครูชาย ๑๐ คน มีอายุอยู่ระหว่าง ๒๔ - ๒๙ ปี และครูหญิงร้อยละ ๔๒.๘๖ ของครู ๖๓ คน มีอายุระหว่าง ๒๔ - ๒๙ ปี ครูโรงเรียนราษฎร์จำนวนมากที่สุดคือร้อยละ ๕๕ ของครูชาย ๒๐ คน มีอายุระหว่าง ๓๐ - ๓๕ ปี และร้อยละ ๓๘.๐๙ ของครูหญิง ๒๑ คนมีอายุระหว่าง ๒๔ - ๒๙ ปี ส่วนครูโรงเรียนสาธิต มีครูชายเพียง ๒ คน มีอายุอยู่ระหว่าง ๓๐ - ๓๕ ปี และครูหญิงที่ ๑๓ คน มีอายุไม่เกิน ๔๑ ปี อายุน้อยที่สุด ๒๔ ปี



เป็นที่น่าสังเกตว่า มีครูชายเพียงร้อยละ ๑๐ และครูหญิงร้อยละ ๔.๗๖ ที่มีอายุมากกว่า ๕๕ ปีขึ้นไป ซึ่งครูเหล่านี้เป็นครูโรงเรียนรัฐบาล ส่วนครูโรงเรียนราษฎร์ มีอายุมากที่สุดไม่เกิน ๕๓ ปี สำหรับครูโรงเรียนสาธิต มีอายุมากที่สุดไม่เกิน ๔๑ ปี

เนื่องจากตารางที่ ๒ ได้แสดงถึงเพศและอายุของครูแต่ละประเภท สำหรับตารางที่ ๓ นี้ จึงได้เอาจำนวนครูทั้ง ๑๒๘ คน มาหาค่าตัวกลาง และความกระจัดกระจายมาตรฐาน (Standard Deviation) เพื่อหาอายุเฉลี่ยและความแตกต่างของอายุครู

ตารางที่ ๓ อายุเฉลี่ยของครูผู้ตอบแบบสอบถามโดยวิธีหาค่าตัวกลาง

$x$	$f$	$d$	$fd$	$fd^2$
๑๘ - ๒๓	๔	๓	๑๒	๓๖
๒๔ - ๒๙	๔๔	๒	๘๘	๑๗๖
๓๐ - ๓๕	๓๓	๑	๓๓	๓๓
๓๖ - ๔๑	๑๘	๐	๐	๐
๔๒ - ๔๗	๘	-๑	-๘	๘
๔๘ - ๕๓	๑๓	-๒	-๒๖	๕๒
๕๔ ขึ้นไป	๘	-๓	-๒๔	๗๒
$N = ๑๒๙$		$\Sigma fd = ๙๕$		$\Sigma fd^2 = ๓๕๗$

ตารางที่ ๓ นี้ แสดงว่าเมื่อนำเอาอายุของครูทั้งหมดมาหาอายุเฉลี่ย โดยวิธีหาค่าตัวกลางแล้ว อายุเฉลี่ยของครูที่สอนวิชาหลักภาษาไทย คือ ประมาณ ๔๓ ปี และอายุของครูมีความแตกต่างกันแต่ละอันดับขึ้นประมาณ ๕ ปี

จำนวนปีที่ทำการสอนของครูที่ตอบแบบสอบถามมีตั้งแต่ ๓ ปี จนถึง ๓๕ ปี  
ขึ้นไป มีรายละเอียดดังแสดงในตารางที่ ๔

ตารางที่ ๔ จำนวนปีที่ทำการสอนของครูจำแนกตามประเภทของโรงเรียนที่  
ทำการสอนอยู่

จำนวนปีที่ทำการสอน	โรงเรียนรัฐบาล		โรงเรียนราษฎร์		โรงเรียนสาธิต		รวม	
	ครู	ร้อยละ	ครู	ร้อยละ	ครู	ร้อยละ	ครู	ร้อยละ
๓๕ ปีขึ้นไป	๑	๑.๓๗	—	—	—	—	๑	.๓๗
๓๑ - ๓๔	๔	๕.๕๘	—	—	—	—	๔	๓.๑
๒๗ - ๓๐	๔	๕.๕๘	๒	๔.๘๘	—	—	๖	๔.๖๕
๒๓ - ๒๖	๑	๑.๓๗	๑	๒.๔๔	—	—	๒	๑.๕๕
๑๙ - ๒๒	๓	๔.๑๑	๔	๙.๓๖	๑	๖.๖๗	๘	๖.๒
๑๕ - ๑๘	๖	๘.๒๒	๔	๙.๓๖	๒	๑๓.๓๓	๑๒	๙.๓
๑๑ - ๑๔	๑๐	๑๓.๗	๗	๑๗.๐๗	๒	๑๓.๓๓	๑๙	๑๔.๗๓
๗ - ๑๐	๒๐	๒๗.๔	๑๑	๒๖.๘๓	๕	๓๓.๓๓	๓๖	๒๗.๙๑
๓ - ๖	๒๐	๒๗.๔	๘	๑๙.๕๑	๒	๑๓.๓๓	๓๐	๒๓.๒๕
ต่ำกว่า ๓ ปี	๒	๒.๗๔	๓	๗.๓๖	๓	๒๐.๐	๘	๖.๒
ไม่แจ้งจำนวนปีสอน	๒	๒.๗๔	๑	๒.๔๔	—	—	๓	๒.๓๖

จากตารางที่ ๔ จะเห็นว่า ครูโรงเรียนรัฐบาล ๒ กลุ่มซึ่งเป็นกลุ่มใหญ่  
คือร้อยละ ๒๗.๔ เท่ากันเคยสอนมาแล้ว ๓ - ๖ ปีและ ๗ - ๑๐ ปีและ  
อีก ๒ กลุ่มเล็กที่สุด คือร้อยละ ๑.๓๗ เท่ากันเคยสอนมาแล้ว ๒๓ - ๒๖ ปี  
และ ๓๕ ปีขึ้นไป มีครูร้อยละ ๒.๗๔ ที่เคยสอนมานานกว่า ๓ ปี

กลุ่มใหญ่ที่สุดของครูโรงเรียนราษฎร์ คือร้อยละ ๒๖.๔๓ เคยสอนมาแล้ว ๓ - ๑๐ ปี กลุ่มรองลงมาคือร้อยละ ๑๘.๕๑ เคยสอนมา ๓ - ๖ ปี ครูที่เคยทำการสอนมานานที่สุด คือระหว่าง ๒๓ - ๓๐ ปีมีร้อยละ ๔.๔๔ และครูที่เคยสอนมาไม่ถึง ๓ ปีมีเพียงร้อยละ ๓.๓๒

ครูโรงเรียนสาธิตส่วนมากคือร้อยละ ๓๓.๓๓ เคยสอนมาแล้ว ๓ - ๑๐ ปี ครูที่เคยสอนมานานที่สุดคือร้อยละ ๖.๖๓ เคยสอนมาแล้ว ๑๘ - ๒๒ ปีและครูที่เคยสอนมาไม่ถึง ๓ ปีมีเพียงร้อยละ ๒๐

รวมทั้งทั้งหมด ๑๒๘ คน ครูส่วนมากคือร้อยละ ๒๓.๘๑ เคยสอนมาแล้ว ๓ - ๑๐ ปี ครูที่สอนมานานที่สุดคือตั้งแต่ ๓๕ ปีขึ้นไปมีเพียงร้อยละ ๓.๓ และที่เคยสอนมาไม่ถึง ๓ ปีมีร้อยละ ๖.๒



ครูที่ตอบแบบสอบถามครั้งนี้ทำการสอนภาษาไทยระดับชั้นเดียวก็มี กล่าวคือ สอนชั้นมัธยมศึกษาปีที่ ๑ หรือ ๒ หรือ ๓ ชั้นใดชั้นหนึ่ง และสอนหลายระดับชั้น เช่น สอนชั้นมัธยมศึกษาปีที่ ๑ และ ๒ หรือชั้นมัธยมศึกษาปีที่ ๑ และ ๒ และ ๓ เป็นต้น มีรายละเอียดในตารางที่ ๕

ตารางที่ ๕ จำนวนครูที่สอนวิชาหลักภาษาไทยตามระดับชั้นต่าง ๆ ในโรงเรียน-  
 รัฐบาล โรงเรียนราษฎร์และโรงเรียนสาธิตที่ทำการสอนอยู่

ระดับชั้น	โรงเรียนรัฐบาล		โรงเรียนราษฎร์		โรงเรียนสาธิต		รวม	
	จำนวน	ร้อยละ	จำนวน	ร้อยละ	จำนวน	ร้อยละ	จำนวน	ร้อยละ
มัธยมศึกษาปีที่ ๑	๒๐	๒๗.๕๐	๑๓	๓๑.๗๑	๔	๒๖.๖๗	๓๗	๒๖.๖๘
มัธยมศึกษาปีที่ ๒	๒๔	๓๔.๓๖	๑๓	๓๔.๑๕	๒	๑๓.๓๓	๔๙	๓๕.๑๑
มัธยมศึกษาปีที่ ๓	๒๒	๓๐.๑๔	๑๐	๒๕.๓๘	๓	๒๐.๐	๓๕	๒๗.๑๓
มัธยมศึกษาปีที่ ๑-๒	๑	๑.๓๗	๓	๗.๖๙	๑	๖.๖๗	๕	๓.๘๗
มัธยมศึกษาปีที่ ๑-๓	-	-	-	-	๓	๒๐.๐	๓	๒.๓๒
มัธยมศึกษาปีที่ ๒-๓	๒	๒.๗๕	๑	๒.๕๕	๑	๖.๖๗	๔	๓.๑๐
มัธยมศึกษาปีที่ ๑-๒-๓	-	-	-	-	๑	๖.๖๗	๑	.๗๗

จากตารางที่ ๕ จะเห็นว่า รวมครูกลุ่มใหญ่ คือร้อยละ ๓๕.๑๑ สอนชั้นมัธยมศึกษาปีที่ ๒ ชั้นเดียว รองลงมา คือร้อยละ ๒๔.๖๘ สอนชั้นมัธยมศึกษาปีที่ ๑ อันดับที ๓ คือร้อยละ ๒๗.๑๓ สอนชั้นมัธยมศึกษาปีที่ ๓ จำนวนน้อยที่สุดคือร้อยละ.๗๗ สอนชั้นมัธยมศึกษาปีที่ ๑ และ ๒ และ ๓ ครูโรงเรียนรัฐบาล ส่วนมาก คือร้อยละ ๓๔.๓๖ สอนชั้นมัธยมศึกษาปีที่ ๒ ชั้นเดียว รองลงมา คือร้อยละ ๓๐.๑๔ สอนชั้นมัธยมศึกษาปีที่ ๓ ชั้นเดียว มีครูจำนวนน้อยที่สุด คือร้อยละ ๑.๓๗ ที่สอนชั้นมัธยมศึกษาปีที่ ๑ และ ๒

ครูโรงเรียนราษฎร์ส่วนมากคือร้อยละ ๓๔.๑๕ สอนชั้นมัธยมศึกษา  
ปีที่ ๒ ชั้นเดียว ครูจำนวนน้อยที่สุด คือร้อยละ ๒.๔๔ สอนมัธยมศึกษาปีที่ ๒ และ ๓  
ครูโรงเรียนสาธิตส่วนมาก คือร้อยละ ๒๖.๖๗ สอนชั้นมัธยมศึกษา  
ปีที่ ๑ ชั้นเดียว รองลงมาคือร้อยละ ๒๐ เท่ากัน สอนชั้นมัธยมศึกษาปีที่ ๓  
ชั้นเดียว และชั้นมัธยมศึกษาปีที่ ๑ และ ๓ มีครูร้อยละ ๖.๖๗ ต้องสอน  
ถึง ๓ ระดับชั้น คือ ชั้นมัธยมศึกษาปีที่ ๑ และ ๒ และ ๓

ครูที่ตอบแบบสอบถาม บางคนสอนเฉพาะวิชาหลักภาษาไทย บางคนสอนเฉพาะหมวดวิชาภาษาไทย บางคนสอนหมวดวิชาอื่นด้วย ดังรายละเอียดในตารางที่ ๖

ตารางที่ ๖ วิชาที่สอนทั้งหมดของครูจำแนกตามประเภทโรงเรียนที่ทำการสอนอยู่

วิชาที่ครูสอน	โรงเรียนรัฐบาล		โรงเรียนราษฎร์		โรงเรียนสาธิต		รวม	
	จำนวน	ร้อยละ	จำนวน	ร้อยละ	จำนวน	ร้อยละ	จำนวน	ร้อยละ
เฉพาะหมวดวิชา- ภาษาไทย	๒๐	๒๗.๕๐	๓	๓.๓๓	๔	๒๖.๖๗	๒๗	๒๐.๕๓
หมวดวิชาอื่นและหมวด -วิชาภาษาไทย	๑๑	๑๕.๐๗	๑๒	๒๕.๒๗	๒	๑๓.๓๓	๒๕	๑๙.๓๘
เฉพาะวิชาหลัก - ภาษาไทย	๓๐	๔๑.๐๘	๒๒	๕๓.๖๖	๖	๕๐.๐๐	๕๘	๔๕.๕๖
หมวดวิชาอื่นและวิชา หลักภาษาไทย	๑๒	๑๖.๕๔	๕	๙.๗๖	๓	๒๐.๐๐	๑๙	๑๔.๗๓

จากตารางที่ ๖ จะเห็นว่า ครูโรงเรียนรัฐบาล จำนวนมากที่สุด คือ ร้อยละ ๔๑.๐๘ ของจำนวนครูโรงเรียนรัฐบาล ๓๓ คน สอนเฉพาะวิชาหลักภาษาไทย ร้อยละ ๒๗.๕๐ สอนเฉพาะวิชาในหมวดวิชาภาษาไทย ร้อยละ ๑๖.๕๔ สอนวิชาในหมวดวิชาอื่นและวิชาหลักภาษาไทย จำนวนน้อยที่สุด คือ ร้อยละ ๑๕.๐๗ สอนทั้งหมวดวิชาอื่นและหมวดวิชาภาษาไทย

ครูโรงเรียนราษฎร์ จำนวนมากที่สุด คือ ร้อยละ ๕๓.๖๖ ของจำนวนครูโรงเรียนราษฎร์ ๔๑ คน สอนเฉพาะวิชาหลักภาษาไทย ร้อยละ ๒๕.๒๗



สอนหมวดวิชาอื่นและหมวดวิชาภาษาไทย ร้อยละ ๔.๗๖ สอนหมวดวิชาอื่น  
และวิชาหลักภาษาไทย จำนวนน้อยที่สุด คือร้อยละ ๗.๓๒ สอนเฉพาะหมวด  
วิชาภาษาไทย

ครูโรงเรียนสาธิต จำนวนมากที่สุดคือ ร้อยละ ๔๐ ของจำนวนครู  
โรงเรียนสาธิต ๑๕ คน สอนเฉพาะวิชาหลักภาษาไทย ร้อยละ ๒๖.๖๗ สอน  
เฉพาะหมวดวิชาภาษาไทย ร้อยละ ๒๐ สอนหมวดวิชาอื่น ๆ และวิชาหลัก  
ภาษาไทย จำนวนน้อยที่สุด คือร้อยละ ๑๓.๓๓ สอนหมวดวิชาอื่นและภาษาไทย  
จำนวนครูทั้ง ๓ ประเภท ๑๒๔ คน สอนเฉพาะวิชาหลักภาษาไทย  
มากที่สุดคิดเป็นร้อยละ ๔๔.๓๖ รองลงมาได้แก่ สอนเฉพาะหมวดวิชาภาษาไทย  
ร้อยละ ๒๐.๔๓ สอนหมวดวิชาอื่นและวิชาหลักภาษาไทย ร้อยละ ๑๔.๗๓

ครูที่ตอบแบบสอบถามนี้ มีชั่วโมงสอนต่างกัน ตั้งแต่ ๗ ชั่วโมง ถึงมากกว่า ๒๒ ชั่วโมง ต่อสัปดาห์ ดังมีรายละเอียดในตารางที่ ๗ ตารางที่ ๗ จำนวนชั่วโมงสอนทุกวิชาต่อ ๑ สัปดาห์ของครู จำแนกตามประเภทโรงเรียนที่ทำการสอนอยู่

ชั่วโมงสอนต่อ สัปดาห์	โรงเรียนรัฐบาล		โรงเรียนราษฎร์		โรงเรียนสาธิต		รวม	
	จำนวน	ร้อยละ	จำนวน	ร้อยละ	จำนวน	ร้อยละ	จำนวน	ร้อยละ
มากกว่า ๒๒ ชั่วโมง	๑	๑.๓๓	๕	๒๑.๕๕	—	—	๑๐	๓.๓๓
๑๕ - ๒๒ ชั่วโมง	๑๔	๒๔.๖๖	๒๐	๕๔.๓๕	๒	๑๓.๓๓	๔๐	๓๑.๐๐
๑๕ - ๑๔ ชั่วโมง	๔๑	๕๖.๑๖	๕	๑๒.๑๕	๑๒	๘๐.๐๐	๕๘	๔๕.๕๕
๑๑ - ๑๔ ชั่วโมง	๕	๑๒.๓๓	๓	๑๓.๐๓	—	—	๑๖	๑๒.๕๕
๗ - ๑๐ ชั่วโมง	๔	๕.๕๕	—	—	๑	๖.๖๗	๕	๓.๕๕

จากตารางที่ ๗ จะเห็นว่า ครูโรงเรียนรัฐบาล ๓๓ คน จำนวนมากที่สุด คือร้อยละ ๕๖.๑๖ สอนทุกวิชาเป็นจำนวน ๑๕ - ๑๔ ชั่วโมงต่อสัปดาห์ มีอยู่เพียงคนเดียว หรือร้อยละ ๑.๓๓ ที่สอนมากกว่า ๒๒ ชั่วโมง

ในโรงเรียนราษฎร์ ๔๑ คน จำนวนมากที่สุด คือร้อยละ ๕๔.๓๕ สอนทุกวิชาเป็นจำนวน ๑๕ - ๒๒ ชั่วโมงต่อสัปดาห์ ครูจำนวนน้อยที่สุดคือร้อยละ ๑๒.๑๕ สอนจำนวน ๑๕ - ๑๔ ชั่วโมงต่อสัปดาห์

ในโรงเรียนสาธิต ในจำนวนครู ๑๕ คนนี้ กลุ่มใหญ่คือร้อยละ ๘๐ สอนทุกวิชาสัปดาห์ละ ๑๕ - ๑๔ ชั่วโมง จำนวนน้อยที่สุด คือร้อยละ ๓.๕๕ สอน ๗ - ๑๐ ชั่วโมง

ครูทั้งสามประเภทรวม ๑๒๕ คน จำนวนมากที่สุด คือร้อยละ ๔๕.๖๖ สอนทุกวิชา จำนวน ๑๕ - ๑๔ ชั่วโมงต่อสัปดาห์ ร้อยละ ๓๑.๐๐ สอนจำนวน ๑๕ - ๒๒ ชั่วโมงต่อสัปดาห์ จำนวนครูที่สอนน้อยชั่วโมง คือ ๗ - ๑๐ ชั่วโมง

เพื่อจะทดสอบว่า ค่าตอบของครูเกี่ยวกับจำนวนชั่วโมงสอนทุกวิชา  
 ต่อ สปีคาคท์ ดังได้แสดงไว้ในตารางที่ ๗ นั้น จะมีความสัมพันธ์กับประเภทของ  
 โรงเรียนที่ครูทำการสอนอยู่หรือไม่ จึงได้ทดสอบไค-สแควร์ ในตารางที่ ๘  
 ตารางที่ ๘ จำนวนชั่วโมงสอนทุกวิชาของครูต่อ สปีคาคท์ จำแนกตามประเภท  
 ของโรงเรียนที่ครูทำการสอนอยู่

ชั่วโมงสอนทุกวิชาต่อสปีคาคท์	โรงเรียนรัฐบาล	โรงเรียนราษฎร์	โรงเรียนสาธิต	รวม
มากกว่า ๒๒ ชั่วโมง	fo ๑ fe ๕.๖๖	๕ ๓.๑๘	- ๑.๑๖	๑๐
๑๙ - ๒๒	fo ๑๘ fe ๒๒.๖๔	๒๐ ๑๒.๓๑	๒ ๔.๖๕	๔๐
๑๕ - ๑๘	fo ๔๑ fe ๓๒.๘๒	๕ ๑๘.๔๓	๑๒ ๖.๓๕	๕๘
๑๑ - ๑๔	fo ๕ fe ๕.๐๕	๗ ๕.๐๕	- ๑.๘๖	๑๖
๗ - ๑๐	fo ๔ fe ๒.๕๑	- ๑.๕๕	๑ .๕๕	๕
รวม	๗๓	๔๑	๑๕	๑๒๙

จากตารางที่ ๘ จะทดสอบว่าจำนวนชั่วโมงสอนทุกวิชาต่อสปีคาคท์ของครู  
 ไม่ขึ้นกับประเภทของโรงเรียนที่ครูทำการสอนอยู่  
 $\chi^2_{[๑]}^2$  ที่คำนวณได้เป็น ๓๕.๑ ที่ระดับความมีนัยสำคัญร้อยละ ๕  $\chi^2_{[๑]}$  จาก  
 ตารางมาตรฐานเป็น ๑๕.๕๑ ซึ่งน้อยกว่า ๓๕.๑ อันเป็นค่าที่คำนวณได้ ดังนั้นจึงไม่



ยอมรับสมมุติฐานที่ว่าจำนวนชั่วโมงสอนทุกวิชาต่อสัปดาห์ ไม่ขึ้นกับประเภทของโรงเรียนที่ครูทำการสอนอยู่

ครูที่ตอบแบบสอบถามนี้ มีชั่วโมงสอนวิชาในหมวดวิชาภาษาไทย ตั้งแต่ ๑ ชั่วโมง ถึง ๒๐ ชั่วโมง ต่อสัปดาห์ ดังที่ได้แสดงไว้ในตารางที่ ๕ ตารางที่ ๕ จำนวนชั่วโมงสอนวิชาเฉพาะในหมวดวิชาภาษาไทยคือ ๑ สัปดาห์ของครูจำแนกตามประเภทโรงเรียนที่ครูทำการสอนอยู่

ชั่วโมงสอนภาษาไทย ต่อ ๑ สัปดาห์	โรงเรียนรัฐบาล		โรงเรียนราษฎร์		โรงเรียนสาธิต		รวม	
	จำนวน	ร้อยละ	จำนวน	ร้อยละ	จำนวน	ร้อยละ	จำนวน	ร้อยละ
๑๗ - ๒๐	๑๔	๑๕.๑๘	๑๐	๒๔.๓๙	๓	๒๐.๐๐	๒๗	๒๐.๙๓
๑๓ - ๑๕	๒๖	๓๕.๖๒	๑	๒.๔๔	๖	๕๐.๐๐	๓๓	๒๕.๕๘
๙ - ๑๒	๑๙	๒๖.๐๓	๘	๑๙.๕๑	๒	๑๓.๓๓	๒๙	๒๒.๔๘
๕ - ๘	๘	๑๐.๙๖	๘	๑๙.๕๑	๒	๑๓.๓๓	๑๘	๑๓.๙๕
๑ - ๔	๖	๘.๒๒	๑๔	๓๕.๑๕	๒	๑๓.๓๓	๒๒	๑๗.๐๕

ตารางที่ ๕ นี้แสดงว่า ครูโรงเรียนรัฐบาลจำนวนมากที่สุด คือร้อยละ ๓๕.๖๒ ของจำนวนครูโรงเรียนรัฐบาล ๓๓ คน สอนภาษาไทย ๑๓ - ๑๕ ชั่วโมงต่อสัปดาห์ ร้อยละ ๒๖.๐๓ สอนภาษาไทย ๙ - ๑๒ ชั่วโมงต่อสัปดาห์ ร้อยละ ๑๕.๑๘ สอนภาษาไทย ๑๗ - ๒๐ ชั่วโมงต่อสัปดาห์ ร้อยละ ๑๐.๙๖ สอนภาษาไทย ๕ - ๘ ชั่วโมงต่อสัปดาห์ จำนวนน้อยที่สุด คือร้อยละ ๘.๒๒ สอนภาษาไทย ๑ - ๔ ชั่วโมงต่อสัปดาห์

ครูโรงเรียนราษฎร์ ๔๑ คน สอนภาษาไทยจำนวนมากที่สุดคือสัปดาห์ละ ๑ - ๔ ชั่วโมงต่อสัปดาห์ ร้อยละ ๓๕.๑๕ ร้อยละ ๒๔.๓๙ สอน ๑๗ - ๒๐ ชั่วโมง

ร้อยละ ๑๕.๕๑ เท่ากันสอน ๕ - ๑๒ ชั่วโมงและ ๕ - ๔ ชั่วโมง จำนวนน้อย  
ที่สุด คือร้อยละ ๒.๔๔ สอน ๑๓ - ๑๖ ชั่วโมง

ครูโรงเรียนสาธิต ๑๕ คน จำนวนมากที่สุด คือร้อยละ ๕๐ สอนภาษาไทย  
๑๓ - ๑๖ ชั่วโมงต่อสัปดาห์ ร้อยละ ๒๐ สอน ๑๗ - ๒๐ ชั่วโมง ร้อยละ ๑๓.๓๓  
เท่ากันสอน ๕ - ๑๒ ชั่วโมง ๕ - ๔ ชั่วโมง และ ๑ - ๔ ชั่วโมง

รวมครูทั้งสามประเภทสอนภาษาไทย ๑๓ - ๑๖ ชั่วโมงต่อสัปดาห์ เป็น  
จำนวนมากที่สุด คือร้อยละ ๒๕.๕๔ ของจำนวนครู ๑๒๙ คน ร้อยละ ๒๒.๔๔ สอน  
๕ - ๑๒ ชั่วโมง ร้อยละ ๒๐.๕๓ สอน ๑๗ - ๒๐ ชั่วโมง ร้อยละ ๑๗.๐๕ สอน  
๑ - ๔ ชั่วโมง และร้อยละ ๑๓.๕๕ สอน ๕ - ๔ ชั่วโมง

ครูที่ตอบแบบสอบถามนี้ มีชั่วโมงสอนวิชาหลักภาษาไทย ตั้งแต่ ๑ - ๑๐ ชั่วโมงต่อสัปดาห์ บางคนสอนรวมกับวิชาภาษาไทย ก็ได้แสดงไว้ในตารางที่ ๑๐ ตารางที่ ๑๐ จำนวนชั่วโมงสอนวิชาหลักภาษาไทยคือ ๑ สัปดาห์ จำแนกครูตามประเภทโรงเรียนที่ทำการสอนอยู่

จำนวนชั่วโมงสอน ต่อ ๑ สัปดาห์	โรงเรียนรัฐบาล		โรงเรียนราษฎร์		โรงเรียนสาธิต		รวม	
	จำนวน	ร้อยละ	จำนวน	ร้อยละ	จำนวน	ร้อยละ	จำนวน	ร้อยละ
๕ - ๑๐	๒	๒.๓๕	๑	๒.๕๕	-	-	๓	๒.๓๒
๓ - ๔	๓	๕.๕๕	๓	๗.๗๗	๓	๒๐.๐	๑๓	๑๐.๐๘
๕ - ๖	๑๐	๑๓.๓๐	๑๐	๒๕.๓๕	๒	๑๓.๓๓	๒๒	๑๗.๐๕
๓ - ๔	๒๕	๓๕.๓๓	๔	๑๐.๕๑	๓	๒๐.๐	๔๐	๓๑.๐๑
๑ - ๒	๑๕	๒๖.๐๓	๑๖	๓๙.๐๒	๕	๓๓.๓๓	๔๐	๓๑.๐๑
สอนรวมกับวิชา ภาษาไทย	๖	๘.๒๒	๓	๗.๗๗	๒	๑๓.๓๓	๑๑	๘.๕๓

ตารางที่ ๑๐ นี้แสดงว่า ครูโรงเรียนรัฐบาล จำนวนมากที่สุดคือร้อยละ ๓๕.๓๓ จากจำนวนครูโรงเรียนรัฐบาล ๓๓ คนสอนหลักภาษาไทยสัปดาห์ละ ๓ - ๔ ชั่วโมง ร้อยละ ๒๖.๐๓ สอน ๑ - ๒ ชั่วโมง ร้อยละ ๑๓.๓๐ สอน ๕ - ๖ ชั่วโมง ร้อยละ ๕.๕๕ สอน ๓ - ๔ ชั่วโมง ร้อยละ ๘.๒๒ สอนรวมกับวิชาอื่นในหมวดวิชาภาษาไทย จำนวนน้อยที่สุด คือร้อยละ ๒.๓๕ สอนหลักภาษาไทยสัปดาห์ละ ๕ - ๑๐ ชั่วโมง

ครูโรงเรียนราษฎร์ ๕๑ คน จำนวนมากที่สุด คือร้อยละ ๓๙.๐๒ สอนหลักภาษาไทย ๑ - ๒ ชั่วโมง ร้อยละ ๒๕.๓๕ สอน ๕ - ๖ ชั่วโมง ร้อยละ ๑๕.๕๑



สอน ๓ - ๔ ชั่วโมง ร้อยละ ๗.๓๒ เท่ากัน สอน ๗ - ๘ ชั่วโมง และสอนรวมกับ  
วิชาภาษาไทย จำนวนน้อยที่สุด คือร้อยละ ๒.๔๔ สอน ๙ - ๑๐ ชั่วโมง

ครูโรงเรียนสาธิต ๑๕ คน จำนวนมากที่สุด คือร้อยละ ๓๓.๓๓  
สอนหลักภาษาไทยสัปดาห์ละ ๑ - ๒ ชั่วโมง ร้อยละ ๒๐ เท่ากันสอน ๓ - ๔  
ชั่วโมง และ ๗ - ๘ ชั่วโมง ร้อยละ ๑๓.๓๓ เท่ากันสอน ๕ - ๖ และสอนรวมกับ  
วิชาภาษาไทย

รวมครูทั้งสามประเภท ๑๒๔ คน สอนหลักภาษาไทยมากที่สุด ๑ - ๒  
และ ๓ - ๔ ชั่วโมง คิดเป็นร้อยละ ๓๑.๐๑ เท่ากัน ร้อยละ ๑๗.๐๕ สอน  
๕ - ๖ ชั่วโมง ร้อยละ ๑๐.๐๔ สอน ๗ - ๘ ชั่วโมง ร้อยละ ๘.๕๓ สอนรวม  
กับวิชาภาษาไทย จำนวนน้อยที่สุดคือ ร้อยละ ๒.๓๒ สอน ๙ - ๑๐ ชั่วโมง

ครูที่ตอบแบบสอบถามทั้งชายและหญิงมีทัศนคติต่อวิชาภาษาไทยทั้งดีและไม่ดี  
 ดังได้แสดงไว้ในตารางที่ ๑๑

ตารางที่ ๑๑ ทัศนคติของครูที่มีต่อวิชาภาษาไทย เปรียบเทียบระหว่างครูหญิงกับ  
 ครูชายที่ตอบแบบสอบถาม

ทัศนคติของครูต่อวิชาภาษาไทย	ครูชาย		ครูหญิง		รวม	
	จำนวน	ร้อยละ	จำนวน	ร้อยละ	จำนวน	ร้อยละ
ภาษาไทยน่าสนใจ น่าศึกษา	๗	๒๑.๘๗	๓๕	๓๖.๐๔	๔๒	๓๓.๕๖
ภาษาไทยเป็นภาษาของชาติ - ควรเชิดชูไว้	๑๒	๓๖.๕๐	๔๑	๔๒.๒๗	๕๓	๔๑.๐๘
ควรศึกษาภาษาของเราเอง - ให้เข้าใจแจ่มแจ้ง	๕	๑๕.๖๒	๑๐	๑๐.๓๑	๑๕	๑๑.๖๓
สอนยากครูภาษาไทยจึงควร - ใ้รับยกย่อง	—	—	๓	๓.๐๔	๓	๒.๓๒
เรียนยากเข้าใจยาก	๔	๑๒.๕๐	๕	๕.๑๕	๙	๖.๙๘
ภาษาของเราเองไม่จำเป็น - ต้องศึกษามาก	๑	๓.๑๒	๑	๑.๐๓	๒	๑.๕๕
ครูภาษาไทยคว่ำครีมีโอกาส - ไปต่างประเทศสอน	๒	๖.๒๕	—	—	—	๑.๕๕
สอนง่ายใคร ๆ ก็สอนได้ - ครูภาษาไทยจึงไม่สำคัญ	—	—	—	—	—	—
ไม่ได้รับการยกย่องจากเพื่อนครู - และนักเรียน	๑	๓.๑๒	—	—	๑	๐.๗๗

จากตารางที่ ๑๑ จะเห็นว่า ครูชาย ๓๒ คน จำนวนมากที่สุดคือร้อยละ  
 ๓๗.๕ มีความเห็นว่าภาษาไทยเป็นภาษาของชาติควรเชิดชูไว้ จำนวนรองลงมา

คือร้อยละ ๒๑.๘๓ เห็นว่าภาษาไทยน่าสนใจ น่าศึกษา ร้อยละ ๑๕.๖๒ เห็นว่าควรศึกษาภาษาของเราเองให้เข้าใจแจ่มแจ้ง ร้อยละ ๑๒.๕ เห็นว่าเรียนยาก เข้าใจยาก ร้อยละ ๖.๒๕ เห็นว่าครูภาษาไทยคว่ำครวมีโอกาสดูต่างประเทศน้อย ร้อยละ ๓.๑๒ เท่ากัน เห็นว่าภาษาของเราเองไม่จำเป็นต้องศึกษามาก และครูภาษาไทยมักไม่ได้รับการยกย่องจากเพื่อนครูและนักเรียน

ครูหญิง ๕๗ คน จำนวนมากที่สุด คือ ร้อยละ ๔๒.๒๗ เห็นว่าภาษาไทยเป็นภาษาของชาติควรเชิดชูไว้ ร้อยละ ๓๖.๐๔ เห็นว่าภาษาไทยน่าสนใจ น่าศึกษา ร้อยละ ๑๐.๓๑ เห็นว่าควรศึกษาภาษาของเราเอง ให้เข้าใจแจ่มแจ้ง ร้อยละ ๕.๑๕ เห็นว่าภาษาไทยเรียนยาก เข้าใจยาก ร้อยละ ๓.๐๘ เห็นว่า ภาษาไทยสอนยากครูจึงควรได้รับการยกย่อง ร้อยละ ๒.๐๖ เห็นว่าครูภาษาไทยมักไม่ได้รับการยกย่องจากเพื่อนครูและนักเรียน จำนวนน้อยที่สุด คือร้อยละ ๑.๐๓ เห็นว่าภาษาของเราเองไม่จำเป็นต้องศึกษามาก

ทัศนคติของครูทั้ง ๒ ประเภท จำนวนมากที่สุดคือร้อยละ ๔๑.๐๘ ของจำนวนครู ๑๒๕ คน เห็นว่า ภาษาไทยเป็นภาษาของชาติควรเชิดชูไว้ ร้อยละ ๓๒.๘๖ เห็นว่าภาษาไทยน่าสนใจ น่าศึกษา ร้อยละ ๑๑.๖๓ เห็นว่าครูควรศึกษาภาษาไทยซึ่งเป็นภาษาของเราเองให้เข้าใจแจ่มแจ้ง ร้อยละ ๖.๘๘ เห็นว่าภาษาไทยเรียนยาก เข้าใจยาก ร้อยละ ๒.๓๒ เท่ากัน เห็นว่า ภาษาไทยสอนยาก ครูจึงควรได้รับการยกย่อง และครูภาษาไทยไม่ได้รับการยกย่องจากเพื่อนครูและนักเรียน จำนวนน้อยที่สุด คือร้อยละ ๑.๕๕ เห็นว่า ครูภาษาไทยคว่ำครวไม่มีโอกาสดูต่างประเทศ



ตารางที่ ๑๒ ทักษะของครูที่มีต่อการสอนวิชาหลักภาษาไทย จำแนกตามประเภทโรงเรียนที่ครูทำการสอนอยู่ และจำแนกตามเพศ

ทัศนคติต่อวิชาหลักภาษาไทย	โรงเรียนรัฐบาล		โรงเรียนราษฎร์				โรงเรียนสาธิต		รวม					
	ครูชาย	ครูหญิง	ครูชาย	ครูหญิง	ครูชาย	ครูหญิง								
	จำนวน	ร้อยละ	จำนวน	ร้อยละ	จำนวน	ร้อยละ	จำนวน	ร้อยละ						
ชอบ	๗	๗๐.๐๐	๔๘	๗๖.๑๕	๑๒	๖๐.๐๐	๑๖	๗๖.๑๙	๑	๕๐.๐๐	๑๐	๗๖.๙๒	๕๕	๗๒.๘๗
ไม่ชอบ	๓	๓๐.๐๐	๑๔	๒๒.๒๒	๘	๔๐.๐๐	๕	๒๓.๘๑	-	-	๒	๑๕.๐๘	๑๒	๒๔.๘๑
เฉย ๆ	-	-	๑	๑.๕๕	-	-	-	-	๑	๕๐.๐๐	๑	๗.๖๙	๓	๒.๓๒

ตารางที่ ๑๒ นี้ แสดงว่าครูโรงเรียนรัฐบาล ๗๓ คน เป็นครูชาย ๑๐ คน ครูหญิง ๖๓ คน จำนวนมากที่สุดคือ ร้อยละ ๗๐ ของครูชายชอบสอนหลักภาษาไทย อีกร้อยละ ๓๐ ไม่ชอบ ร้อยละ ๗๖.๑๕ ของครูหญิง ชอบสอน ร้อยละ ๒๒.๒๒ ไม่ชอบสอน จำนวนน้อยที่สุดคือ ร้อยละ ๑.๕๕ เฉย ๆ

ครูโรงเรียนราษฎร์ ๔๑ คน เป็นครูชาย ๒๐ คน ครูหญิง ๒๑ คน ร้อยละ ๖๐ ของครูชายชอบสอนหลักภาษาไทย นอกนั้นไม่ชอบ ร้อยละ ๗๖.๑๕ ของครูหญิงชอบสอน นอกนั้นไม่ชอบ

ครูโรงเรียนสาธิต ๑๕ คน เป็นชาย ๒ คน เป็นหญิง ๑๓ คน ร้อยละ ๕๐ ของครูชายชอบสอน นอกนั้นไม่ชอบ ร้อยละ ๗๖.๙๒ ของครูหญิงชอบ ร้อยละ ๑๕.๐๘ ไม่ชอบ ร้อยละ ๗.๖๙ เฉย ๆ

รวมครูหลักภาษาไทย ๑๒๙ คน ชอบสอนร้อยละ ๗๒.๘๗ ไม่ชอบสอนร้อยละ ๒๔.๘๑ เฉย ๆ ร้อยละ ๒.๓๒

ม เพื่อจะทดสอบว่าค่าตอบของครูเกี่ยวกับทัศนคติที่มีต่อการสอนวิชาหลักภาษาไทย ในตารางที่ ๑๒ นั้น จะขึ้นอยู่กับเพศของครูด้วยหรือไม่ จึงได้ทดสอบด้วย ไค-สแควร์ ดังแสดงไว้ในตารางที่ ๑๓ ตารางที่ ๑๓ ทัศนคติต่อการสอนวิชาหลักภาษาไทย เปรียบเทียบระหว่างครูชายกับครูหญิง

ทัศนคติ		ครูชาย	ครูหญิง	รวม
ชอบ	fo	๒๖	๓๔	๕๔
	fe	๒๓.๓๖	๓๐.๘๑	
ไม่ชอบ	fo	๑๑	๒๑	๓๒
	fe	๘	๒๔.๒๕	
เฉย ๆ	fo	๑	๒	๓
	fe	.๖๔	๑.๕๕	
รวม		๓๒	๕๗	๑๒๙

จากตารางที่ ๑๓ ทดสอบว่า ความชอบของครูที่มีต่อการสอนวิชาหลักภาษาไทย ไม่ขึ้นอยู่กับเพศของครู

$\chi^2_{[2]}$  ที่คำนวณได้เป็น ๒.๒

ที่ระดับความมีนัยสำคัญร้อยละ ๕

$\chi^2_{[2]}$  จากตารางมาตรฐานเป็น ๕.๙๙ ซึ่งมากกว่า ๒.๒ อันเป็นค่า  $\chi^2_{[2]}$  ที่คำนวณได้

ดังนั้น จึงยอมรับสมมุติฐานที่ว่าครูจะชอบสอนหรือไม่ชอบสอนวิชาหลักภาษาไทยไม่ขึ้นอยู่กับเพศของครู

เพื่อจะทดสอบว่าทัศนคติของครูที่มีต่อการสอนวิชาหลักภาษาไทยในตารางที่ ๑๒ นั้น จะขึ้นอยู่กับประเภทโรงเรียนที่ครูทำการสอนอยู่หรือไม่ จึงได้ทดสอบด้วย ไค-สแควร์ ดังแสดงไว้ในตารางที่ ๑๔ ตารางที่ ๑๔ ความสัมพันธ์ระหว่างทัศนคติที่มีต่อการสอนหลักภาษาไทยกับครู จำแนกตามประเภทโรงเรียนที่ครูทำการสอนอยู่

ทัศนคติ		โรงเรียนรัฐบาล	โรงเรียนราษฎร์	โรงเรียนสาธิต	รวม
ชอบ	fo	๕๕	๒๔	๑๑	๙๐
	fe	๕๓.๒๕	๒๕.๕๓	๑๐.๕๕	
ไม่ชอบ	fo	๑๗	๑๓	๒	๓๒
	fe	๑๘.๒๕	๑๐.๒๕	๓.๗๕	
เฉย ๆ	fo	๑	—	๒	๓
	fe	๑.๕๖	.๘๒	.๓๕	
รวม		๗๓	๕๑	๑๕	๑๒๙

จากตารางที่ ๑๔ จะทดสอบว่าความชอบของครูที่มีต่อการสอนวิชาหลักภาษาไทย

ไม่ขึ้นอยู่กับประเภทโรงเรียนที่ครูทำการสอนอยู่  
 $X^2_{[4]}$  ที่คำนวณได้เป็น ๑๑.๘๕ ที่ระดับความมีนัยสำคัญร้อยละ ๕  
 $X^2_{[4]}$  จากตารางมาตรฐานเป็น ๙.๔๘ ซึ่งน้อยกว่า ๑๑.๘๕ อันเป็นค่า  
 $X^2_{[4]}$  ที่คำนวณได้ ดังนั้นจึงไม่ยอมรับสมมุติฐานที่ว่าครูจะชอบสอน  
 หรือไม่ ไม่ขึ้นอยู่กับประเภทของโรงเรียนที่ครูทำการสอนอยู่



ตารางที่ ๑๕ เหตุผลที่ครูบอกว่าชอบสอนหลักภาษาไทย เปรียบเทียบครูระหว่างเพศและประเภทโรงเรียนที่ทำการสอนอยู่

เหตุผล	โรงเรียนรัฐบาล		โรงเรียนราษฎร์		โรงเรียนสาธิต		รวม							
	ครูชาย	ครูหญิง	ครูชาย	ครูหญิง	ครูชาย	ครูหญิง								
	จำนวน	ร้อยละ	จำนวน	ร้อยละ	จำนวน	ร้อยละ	จำนวน	ร้อยละ						
ความฉันท	๒	๒๘.๕๗	๒๕	๕๒.๐๘	๗	๕๘.๓๓	๕	๓๑.๒๕	—	๑	๑๐.๐๐	๕๐	๕๒.๕๕	
ความรู้ในวิชานี้	๓	๕๒.๘๘	๑๓	๒๗.๐๘	๖	๕๐.๐	๓	๑๘.๗๕	—	๒	๒๐.๐	๒๗	๒๘.๗๒	
สอนด้วยความสมัครใจ	๔	๕๗.๑๔	๒๕	๖๐.๕๒	๖	๕๐.๐	๗	๕๓.๗๕	๑	๑๐๐.๐	๔	๔๐.๐	๕๕	๕๘.๕๑
จักวิธีสอนที่ไถ่ผล	๒	๒๘.๕๗	๗	๑๔.๕๘	๔	๓๓.๓๓	๕	๓๑.๒๕	—	๒	๒๐.๐	๒๐	๒๑.๒๘	
ชานี้สำคัญเป็นประโยชน์แก่นักเรียน	๔	๕๗.๑๔	๒๘	๕๘.๓๓	๕	๔๑.๖๗	๑๑	๖๘.๗๕	—	๖	๖๐.๐	๕๔	๕๗.๕๕	
นักเรียนสนใจวิชานี้	๑	๑๔.๒๘	๑๒	๒๕.๐	๑	๘.๓๓	๕	๓๑.๒๕	๑	๑๐๐.๐	—	—	๒๐	๒๑.๒๘
ใจรักวิชาี้มาก	๓	๕๒.๘๘	๑๖	๓๓.๓๓	๕	๔๑.๖๗	๔	๕๐.๐๐	๑	๑๐๐.๐	๔	๔๐.๐	๓๗	๓๘.๒๖
คิดว่าหาความรู้เพิ่มขึ้น	๔	๕๗.๑๔	๒๘	๕๘.๓๓	๗	๕๘.๓๓	๑๑	๖๘.๗๕	๑	๑๐๐.๐	๕	๕๐.๐	๕๖	๕๘.๕๗

จากตารางที่ ๑๕ จะเห็นว่าครูโรงเรียนรัฐบาลส่วนมาก คือครูชายร้อยละ ๕๗.๑๔ เท่ากันชอบวิชาหลักภาษาไทยเพราะได้สอนด้วยความสมัครใจ เห็นว่าวิชานี้สำคัญมีประโยชน์แก่นักเรียนและครูไถ่คนควหาความรู้เพิ่มขึ้น ครูหญิงร้อยละ ๖๐.๕๒ สอนด้วยความสมัครใจ ครูจำนวนน้อยที่สุด คือครูชายร้อยละ ๑๔.๒๘ ชอบสอนวิชานี้ เพราะนักเรียนสนใจวิชานี้ และครูหญิงร้อยละ ๑๔.๕๘ รู้จักวิธีสอนที่ไถ่ผล

ครูโรงเรียนราษฎร์ส่วนมากคือ ครูชายร้อยละ ๕๘.๓๓ เท่ากันชอบ  
อนวิชาหลักภาษาไทย เพราะมีความถนัดและได้ค้นคว้าหาความรู้เพิ่มขึ้น และ  
ครูหญิงร้อยละ ๒๔.๓๕ เท่ากันบอกว่า ได้ค้นคว้าหาความรู้เพิ่มขึ้น และเห็นว่า  
วิชาที่สำคัญมีประโยชน์แก่นักเรียน ครูจำนวนน้อยที่สุด คือครูชายร้อยละ ๘.๓๓  
เห็นว่านักเรียนสนใจเรียนดี และครูหญิงร้อยละ ๑๔.๓๕ ชอบเพราะมีความรู้วิชา  
นี้ดี

ครูโรงเรียนสาธิต ส่วนมากคือครูชายร้อยละร้อย และครูหญิงร้อยละ  
๔๐ ชอบสอนวิชานี้ เพราะได้สอนด้วยความสมัครใจ มีครูชายเพียงคนเดียว  
ที่ชอบสอน เพราะนักเรียนสนใจเรียนดี มีใจรักวิชานี้ และได้ค้นคว้าหาความรู้  
เพิ่มเติม ส่วนครูจำนวนน้อยที่สุดคือ ครูหญิงร้อยละ ๑๐ ชอบสอนเพราะมีความ  
ถนัด

รวมครูที่ชอบสอนวิชาหลักภาษาไทย ๘๔ คน ส่วนมากคือร้อยละ ๕๘.๕๗  
ชอบสอนเพราะได้ค้นคว้าหาความรู้เพิ่มขึ้น จำนวนน้อยที่สุดคือร้อยละ ๒๑.๒๔  
เพราะรู้จักวิธีสอนที่ได้ผล และนักเรียนสนใจเรียนดี

ตารางที่ ๑๖ เหตุผลที่ครูบอกว่าไม่ชอบสอนหลักภาษาไทย จำแนกตามเพศ และประเภทของโรงเรียนที่ครูทำการสอนอยู่

เหตุผล	โรงเรียนรัฐบาล		โรงเรียนราษฎร์		โรงเรียนสาธิต		รวม							
	ชาย	หญิง	ชาย	หญิง	ชาย	หญิง								
	จำนวน	ร้อยละ	จำนวน	ร้อยละ	จำนวน	ร้อยละ	จำนวน	ร้อยละ						
นักสอนวิชาอื่นมากกว่า	-	-	๑๑	๓๘.๕๗	๗	๘๗.๕๐	๓	๖๐.๐๐	-	-	๑	๕๑.๐	๒๒	๖๘.๗๕
ไม่มีเงินจ้างมีความรู้วิชาที่พอ	-	-	๑๐	๓๑.๕๓	๖	๗๕.๐	๒	๕๐.๐	-	-	๑	๕๑.๐	๑๘	๕๕.๓๗
ต้องสอนเพราะได้รับมอบหมาย	-	-	๗	๕๐.๐	๖	๗๕.๐	๔	๘๐.๐	-	-	๑	๕๑.๐	๑๘	๕๖.๒๕
บรรจุวิธีสอนที่โคณล	-	-	๕	๓๕.๗๑	๔	๕๐.๐	๑	๒๐.๐	-	-	-	-	๑๐	๓๑.๒๕
ไม่เห็นประโยชน์และความ	-	-	-	-	๕	๖๒.๕๐	-	-	-	-	-	-	๕	๑๕.๖๒
สำคัญองวิชาอื่น														
นักเรียนไม่เอาใจใส่เรียน	๓	๑๐๐.๐	๗	๒๒.๕๗	๑	๑๒.๕๐	๑	๒๐.๐	-	-	๑	๕๑.๐	๑๐	๓๑.๒๕
ไม่มีเวลาค้นคว้าหาความรู้	-	-	๑	๗.๑๕	๕	๖๒.๕๐	๒	๕๐.๐	-	-	-	-	๘	๒๕.๐
ไม่มีเงิน														
เนื้อหาวิชาน่าเบื่อหน่าย	๒	๖๖.๖๗	๓	๒๑.๕๓	๗	๘๗.๕๐	-	-	-	-	๑	๕๑.๐	๑๓	๔๐.๖๒



จากตารางที่ ๑๒ จะเห็นว่า ครูโรงเรียนรัฐบาลส่วนมากคือครูชายที่ไม่ชอบสอน ทั้ง ๓ คนบอกว่า เพราะนักเรียนไม่เอาใจใส่เรียนวิชานี้ และครูหญิงร้อยละ ๓๘.๘๙ ถนัดสอนวิชาอื่นมากกว่า ส่วนครูจำนวนน้อยที่สุดคือครูชายร้อยละ ๒๒.๒๓ บอกว่าเนื้อหาวิชาน่าเบื่อหน่าย และครูหญิงร้อยละ ๓.๑๔ ไม่มีเวลาค้นคว้าท ความรู้เพิ่มเติม

ครูโรงเรียนราษฎร์ส่วนมากคือครูชายร้อยละ ๘๓.๕ บอกว่าเนื้อหาวิชาหลักภาษาไทยน่าเบื่อหน่ายและถนัดสอนวิชาอื่นมากกว่า ครูหญิงร้อยละ ๘๐ บอกว่าต้องสอนเพราะได้รับมอบหมาย ส่วนครูจำนวนน้อยที่สุดคือครูชายร้อยละ ๑๒.๕ และครูหญิงร้อยละ ๒๐ บอกว่านักเรียนไม่เอาใจใส่เรียนวิชานี้

ครูโรงเรียนสาธิต มีครูหญิงเพียง ๒ คน ที่ไม่ชอบสอนวิชานี้ บอกว่าถนัดสอนวิชาอื่นมากกว่า ไม่นับใจว่ามีความรู้วิชานี้ดีพอ ต้องสอนเพราะได้รับมอบหมายนักเรียนไม่เอาใจใส่ และเนื้อหาวิชาน่าเบื่อหน่าย

รวมครูที่ไม่ชอบสอนวิชาหลักภาษาไทยมี ๓๒ คน ส่วนมากคือร้อยละ ๒๘.๓๕ บอกว่าถนัดสอนวิชาอื่นมากกว่า จำนวนน้อยที่สุดคือร้อยละ ๑๕.๒๒ บอกว่าไม่เห็นประโยชน์และความสำคัญของวิชานี้

วิชาในหมวดวิชาภาษาไทย ได้แก่ วรรณคดี หลักภาษา เรียงความ  
ย่อความ และจดหมายนั้น วิชาที่ครูบอกว่าชอบสอนมากที่สุดได้แสดงไว้ใน  
ตารางที่ ๑๗

ตารางที่ ๑๗ วิชาในหมวดวิชาภาษาไทยที่ครูบอกว่าชอบสอนมากที่สุด เปรียบเทียบ  
ระหว่างครูชายกับครูหญิง

วิชาในหมวดวิชาภาษาไทย	ครูชาย		ครูหญิง		รวม	
	จำนวน	ร้อยละ	จำนวน	ร้อยละ	จำนวน	ร้อยละ
วรรณคดี	๒๑	๖๕.๖๒	๓๑	๓๓.๑๘	๕๒	๓๑.๓๒
หลักภาษา	๔	๑๒.๕๐	๑๓	๑๓.๘๐	๑๗	๑๓.๑๘
เรียงความ	—	—	—	—	—	—
ย่อความ	—	—	—	—	—	—
จดหมาย	๒	๖.๒๕	—	—	๒	๑.๕๕
ทุกวิชา	๔	๑๒.๕๐	๑๐	๑๐.๓๑	๑๔	๑๐.๘๓
ไม่ชอบสอนทุกวิชาในหมวด วิชาภาษาไทย	๑	๓.๑๒	๑	๑.๐๓	๒	๑.๕๕

จากตารางที่ ๑๗ จะเห็นว่า ครูชายจำนวน ๓๒ คน ชอบสอนวิชาวรรณคดี  
มากที่สุด เป็นจำนวนมากที่สุด คือร้อยละ ๖๕.๖๒ จำนวนรองลงมาคือร้อยละ ๑๒.๕๐  
เท่ากัน ชอบวิชาหลักภาษาไทยและชอบทุกวิชา จำนวนน้อยที่สุดคือร้อยละ ๖.๒๕  
ชอบวิชาจดหมายมากที่สุด ส่วนวิชาเรียงความและย่อความไม่มีครูคนใดบอกว่า  
ชอบสอนเลย

ครูหญิง จำนวน ๔๗ คน จำนวนมากที่สุดคือร้อยละ ๓๓.๑๘ ชอบสอนวิชา  
วรรณคดีมากที่สุด รองลงมาร้อยละ ๑๓.๘ ชอบสอนหลักภาษา จำนวนน้อยที่สุดคือ  
ร้อยละ ๑.๐๓ ไม่ชอบสอนทุกวิชา

รวมครู ๑๒๘ คน จำนวนมากที่สุดคือร้อยละ ๓๑.๓๒ ชอบสอนวรรณคดีมาก  
ที่สุด จำนวนน้อยที่สุดคือ ๑.๕๕ เท่ากัน ชอบสอนจดหมายและไม่ชอบทุกวิชา

ตารางที่ ๑๔ วิชาที่ครูคิดว่าจะสอน ถ้ามีโอกาสเลือกได้โดยเสรี จำแนกตามเพศและประเภทโรงเรียนที่ครูทำการสอนอยู่

วิชาที่ครูจะเลือกสอน	โรงเรียนรัฐบาล		โรงเรียนราษฎร์		โรงเรียนสาธิต		รวม							
	ครูชาย	ครูหญิง	ครูชาย	ครูหญิง	ครูชาย	ครูหญิง	จำนวน	ร้อยละ						
	จำนวน	ร้อยละ	จำนวน	ร้อยละ	จำนวน	ร้อยละ	จำนวน	ร้อยละ						
หลักภาษาไทย	๒	๒๐.๐	๑๔	๒๔.๕๗	๗	๓๕.๐	๑๑	๕๒.๓๔	—	—	๓	๒๓.๐๘	๔๑	๓๑.๗๘
วิชาอื่นๆ ในหมวดวิชา ภาษาไทยยกเว้น	๕	๕๐.๐	๒๔	๔๔.๔๔	๕	๒๕.๐	๗	๓๓.๓๓	—	—	๖	๔๖.๑๕	๕๑	๓๘.๕๓
หลักภาษาไทย	๕													
วิชาในหมวดวิชาอื่นยก- เว้นหมวดวิชาภาษาไทย	๓	๓๐.๐	๑๖	๒๕.๕๐	๔	๔๐.๐	๓	๑๕.๒๔	๒	๑๐๐.๐	—	—	๓๒	๒๔.๘๑
ทุกวิชาในหมวดวิชาภาษา ไทยรวมทั้งหลักภาษา	—	—	๑	๑.๕๕	—	—	—	—	—	—	๕	๓๐.๗๗	๕	๓.๘๗

จากตารางที่ ๑๔ จะเห็นว่า ครูโรงเรียนรัฐบาลส่วนมากคือครูชายร้อยละ ๕๐ และครูหญิงร้อยละ ๕๔.๕๕ บอกว่าจะเลือกสอนวิชาอื่น ๆ ในหมวดวิชาภาษาไทยยกเว้นหลักภาษา จำนวนน้อยที่สุดคือครูชายร้อยละ ๒๒ จะเลือกสอนวิชาหลักภาษาไทย ครูหญิงร้อยละ ๑.๕๕ จะเลือกสอนทุกวิชาในหมวดวิชาภาษาไทยรวมทั้งวิชาหลักภาษาไทย

ครูโรงเรียนราษฎร์ส่วนมากคือครูชายร้อยละ ๕๐ จะเลือกสอนวิชาในหมวดวิชาอื่นยกเว้นหมวด



วิชาภาษาไทย ครูหญิงร้อยละ ๕๒.๓๘ จะเลือกสอนวิชาหลักภาษาไทยจำนวนน้อยที่สุด  
คือครูชายร้อยละ ๒๕ จะเลือกสอนวิชาอื่น ๆ ในหมวดวิชาภาษาไทย ยกเว้นวิชาหลัก  
ภาษาไทย ครูหญิงร้อยละ ๑๔.๒๘ จะเลือกสอนวิชาในหมวดวิชาอื่น ยกเว้นหมวดวิชา  
ภาษาไทย

ครูโรงเรียนสาธิตส่วนมาก คือครูหญิงร้อยละ ๘๖.๑๕ จะเลือกสอนวิชาอื่น  
ในหมวดวิชาภาษาไทย ยกเว้นวิชาหลักภาษาไทย ส่วนครูชายทั้ง ๒ คน จะเลือกสอน  
วิชาในหมวดวิชาอื่น ยกเว้นหมวดวิชาภาษาไทย ครูจำนวนน้อยที่สุดคือครูหญิงร้อยละ  
๒๓.๐๘ จะเลือกสอนวิชาหลักภาษาไทย

รวมครู ๑๒๘ คน จำนวนมากที่สุดคือร้อยละ ๓๕.๕๓ จะเลือกสอนวิชาอื่น ๆ  
ในหมวดวิชาภาษาไทย ยกเว้นวิชาหลักภาษาไทย จำนวนน้อยที่สุดคือร้อยละ ๓.๘๗  
จะเลือกสอนทุกวิชาในหมวดวิชาภาษาไทยรวมทั้งวิชาหลักภาษาไทยด้วย

WZDENIM GEBÄUDEN



ความสม่ำเสมอในการเตรียมการสอนวิชาหลักภาษาไทยของครูมีทุกครั้ง บางครั้งและไม่เคย ดังได้แสดงไว้ในตารางที่ ๑๔ ตารางที่ ๑๕ การเตรียมการสอนวิชาหลักภาษาไทยของครู แยกตามประเภทโรงเรียน ที่ทำการสอนอยู่

การเตรียมการสอน	โรงเรียนรัฐบาล		โรงเรียนราษฎร์		โรงเรียนสาธิต		รวม	
	จำนวน	ร้อยละ	จำนวน	ร้อยละ	จำนวน	ร้อยละ	จำนวน	ร้อยละ
ทุกครั้ง	๕๐	๕๕.๓๙	๒๑	๕๑.๒๒	๑๓	๘๖.๖๗	๘๔	๕๗.๓๖
บางครั้ง	๓๓	๕๓.๘๓	๑๓	๕๖.๓๘	๒	๑๓.๓๓	๕๓	๕๑.๐๘
ไม่เคย	๑	๑.๓๗	—	—	—	—	๑	.๓๗
ไม่ตอบ	—	—	๑	๒.๕๕	—	—	๑	.๓๗

จากตารางที่ ๑๕ จะเห็นว่า ครูโรงเรียนรัฐบาล ๘๓ คน เตรียมการสอน ทุกครั้งร้อยละ ๕๕.๓๙ รองลงมา ร้อยละ ๕๓.๘๓ เตรียมการสอนบางครั้ง ร้อยละ ๑.๓๗ ไม่เคยเตรียมการสอน

ครูโรงเรียนราษฎร์ ๕๑ คน เตรียมการสอนทุกครั้งร้อยละ ๕๑.๒๒ เตรียม การสอนบางครั้งร้อยละ ๕๖.๓๘ ร้อยละ ๒.๕๕ ไม่ตอบ

ครูโรงเรียนสาธิต ๑๕ คน เตรียมการสอนทุกครั้งร้อยละ ๘๖.๖๗ เตรียม การสอนบางครั้งร้อยละ ๑๓.๓๓

รวมครูทั้งสามประเภท ๑๒๙ คน เตรียมการสอนทุกครั้งร้อยละ ๕๗.๓๖ เตรียมการสอนบางครั้ง ๕๑.๐๘ ไม่เคยเตรียมการสอน และไม่ตอบร้อยละ .๓๗ เท่ากัน

ครูมีวิธีสอนหลักภาษาไทยต่างกัน ได้แก่แยกสอนเป็นรายวิชาโดยเฉพาะ สอนรวมกับวิชาอื่นในหมวดวิชาภาษาไทย และบางครั้งก็สอนแยกโดยเฉพาะบางครั้งก็สอนรวม ดังได้แสดงไว้ในตารางที่ ๒๐

ตารางที่ ๒๐ วิธีสอนวิชาหลักภาษาไทยของครู จำแนกตามประเภทโรงเรียนที่ทำการสอนอยู่

วิธีสอน	โรงเรียนรัฐบาล		โรงเรียนราษฎร์		โรงเรียนสาธิต		รวม	
	จำนวน	ร้อยละ	จำนวน	ร้อยละ	จำนวน	ร้อยละ	จำนวน	ร้อยละ
แยกเป็นรายวิชา โดยเฉพาะ	๒๔	๓๒.๘๘	๑๔	๓๔.๑๔	๒	๑๓.๓๓	๔๐	๓๑.๐๑
สอนรวมกับวิชาใน หมวดภาษาไทย	๔	๑๐.๕๖	๕	๑๒.๑๔	๒	๑๓.๓๓	๑๑	๑๑.๖๓
บางครั้งก็สอนแยก โดยเฉพาะ	๔๑	๕๖.๑๖	๒๒	๕๓.๖๖	๑๑	๕๓.๓๓	๗๔	๕๗.๓๖

จากตารางที่ ๒๐ จะเห็นว่า ครูโรงเรียนรัฐบาลร้อยละ ๕๖.๑๖ ของจำนวนครูโรงเรียนรัฐบาล ๗๓ คน สอนหลักภาษาไทยโดยบางครั้งก็สอนแยกโดยเฉพาะ บางครั้งก็สอนรวมกับวิชาอื่น ร้อยละ ๓๒.๘๘ สอนแยกเป็นรายวิชาโดยเฉพาะ ร้อยละ ๑๐.๕๖ สอนรวมกับวิชาภาษาไทย

ครูโรงเรียนรัฐบาล ๔๑ คน สอนหลักภาษาไทยแยกโดยเฉพาะเป็นบางครั้ง สอนรวมเป็นบางครั้ง ร้อยละ ๕๓.๖๖ สอนแยกเป็นรายวิชาโดยเฉพาะ ร้อยละ ๓๔.๑๔ ร้อยละ ๑๒.๑๔ สอนรวมกับวิชาในหมวดภาษาไทย

ครูโรงเรียนสาธิต ๑๕ คน ร้อยละ ๗๓.๓๓ สอนหลักภาษาไทยแยกโดยเฉพาะเป็นบางครั้งสอนรวมเป็นบางครั้ง ร้อยละ ๑๓.๓๓ เท่ากันสอนแยกเป็นรายวิชาโดยเฉพาะ และสอนรวมกับหมวดวิชาภาษาไทย

รวมทั้ง ๓ ประเภท ๑๒๙ คน ร้อยละ ๕๗.๓๖ สอนหลักภาษาไทย แยกโดยเฉพาะบางครั้งและสอนรวมเป็นบางครั้ง ร้อยละ ๓๑.๐๑ สอนแยกเป็นรายวิชาโดยเฉพาะ และร้อยละ ๑๑.๖๓ สอนรวมกับวิชาในหมวดภาษาไทย



วิธีสอนที่ครูใช้ในการสอนวิชาหลักภาษาไทยให้แก่ักเรียนหลายห้อง แต่อยู่ในระดับชั้นเรียนเดียวกัน เช่น ชั้นมัธยมที่ ๑ ก, ข, ค, ง เป็นต้น ดังแสดงไว้ในตารางที่ ๒๑

ตารางที่ ๒๑ วิธีที่ครูใช้สอนวิชาหลักภาษาไทยให้แก่ักเรียนหลายห้อง แต่อยู่ในระดับชั้นเรียนเดียวกัน จำนวนครูตามประเภทโรงเรียนที่ทำการสอนอยู่

วิธีสอนที่ครูใช้	โรงเรียนรัฐบาล		โรงเรียนราษฎร์		โรงเรียนสาธิต		รวม	
	จำนวน	ร้อยละ	จำนวน	ร้อยละ	จำนวน	ร้อยละ	จำนวน	ร้อยละ
สอนเหมือนกันทุกห้อง	๔๓	๕๘.๕๐	๒๑	๕๑.๒๒	๖	๕๐.๐๐	๗๐	๕๔.๒๖
สอนต่างกันแต่ละห้อง	๓๐	๔๑.๐๔	๒๐	๔๘.๓๘	๕	๖๐.๐๐	๕๕	๔๕.๗๔

จากตารางที่ ๒๑ จะเห็นว่า ครูโรงเรียนรัฐบาล ๗๓ คน ร้อยละ ๕๘.๕๐ สอนหลักภาษาไทยหลายห้องในระดับชั้นเรียนเดียวกันโดยใช้วิธีสอนเหมือนกันทุกห้อง ร้อยละ ๕๑.๒๒ สอนต่างกันแต่ละห้อง ร้อยละ ๔๘.๓๘

ครูโรงเรียนราษฎร์ ๕๐ คน ร้อยละ ๕๑.๒๒ สอนเหมือนกันทุกห้อง ร้อยละ ๕๕.๗๔ สอนต่างกันแต่ละห้อง ร้อยละ ๔๔.๒๖

ครูโรงเรียนสาธิต ๑๕ คน ร้อยละ ๖๐ สอนต่างกันแต่ละห้อง ร้อยละ ๕๐ สอนเหมือนกันทุกห้อง ร้อยละ ๕๐

รวมครูทั้ง ๓ ประเภท ๑๒๘ คน สอนหลักภาษาไทยเหมือนกันทุกห้องเป็นจำนวนมากที่สุด คือ ร้อยละ ๕๔.๒๖ ร้อยละ ๔๕.๗๔ สอนต่างกันแต่ละห้อง ร้อยละ ๔๕.๗๔

ได้เสนอเหตุผลที่ครูให้สำหรับการใช้วิธีสอนวิชาหลักภาษาไทยเหมือนกันทุกห้อง  
ในระดับชั้นเรียนเดียวกัน ดังได้กล่าวมาแล้วในตารางที่ ๒๑ นั้น ไว้ในตารางที่ ๒๒  
ตารางที่ ๒๒ เหตุผลที่ครูให้ สำหรับการใช้วิธีสอนเหมือนกัน เมื่อสอนวิชาหลักภาษาไทย  
แก่นักเรียนหลายห้องในระดับชั้นเรียนเดียวกัน แยกตามประเภทโรงเรียน

เหตุผล	โรงเรียนรัฐบาล		โรงเรียนราษฎร์		โรงเรียนสาธิต		รวม	
	จำนวน	ร้อยละ	จำนวน	ร้อยละ	จำนวน	ร้อยละ	จำนวน	ร้อยละ
สะดวกในการเตรียม การสอน	๘	๑๘.๖๐	๕	๒๓.๘๑	—	—	๑๓	๑๘.๕๓
ต้องการให้นักเรียน ได้รับความรู้เท่า ๆ กัน	๑๓	๓๐.๒๓	๙	๓๓.๓๓	—	—	๒๒	๓๑.๕๖
สติปัญญาของนักเรียน ไม่ต่างกันมากนัก	๕	๖.๕๘	๓	๑๔.๒๘	๓	๘.๓๐	๑๑	๑๕.๗๑
สะดวกในการวัดผล เรียนหลักสูตรเดียวกัน	๖	๑๓.๕๕	—	—	๑	๑๖.๖๗	๗	๑๐.๐๐
ใช้ตำราเดียวกัน	๓	๖.๕๘	—	—	—	—	๓	๔.๒๘
ไม่บอกเหตุผล	๕	๖.๕๘	๕	๒๓.๘๑	—	—	๑๐	๑๓.๖๓

จากตารางที่ ๒๒ จะเห็นได้ว่าครูโรงเรียนรัฐบาลที่สอนหลักภาษาไทยเหมือนกันทุกห้องในระดับชั้นเรียนเดียวกัน กลุ่มใหญ่ที่สุด คือร้อยละ ๓๐.๒๓ มีเหตุผลว่าต้องการให้นักเรียนได้รับความรู้เท่า ๆ กัน ร้อยละ ๑๘.๖ ว่าสะดวกในการเตรียมการสอน ส่วนครูโรงเรียนราษฎร์ ร้อยละ ๓๓.๓๓ ของจำนวนครู ๒๑ คนสอน

เหมือนกัน เพราะต้องการให้นักเรียนได้รับความรู้เท่า ๆ กัน ร้อยละ ๒๓.๔๑ ว่า สะดวกในการเตรียมการสอน ร้อยละ ๑๘.๒๔ ว่าสติปัญญาของนักเรียนไม่ต่างกันมากนัก

ครูโรงเรียนสาธิต ๒ คน สอนเหมือนกันเพราะสติปัญญาของนักเรียนไม่ต่างกันมากนัก ร้อยละ ๕๐ ร้อยละ ๑๖.๖๗ ว่าเพื่อสะดวกในการวัดผล

รวมครู ๓๐ คน สอนหลักภาษาไทยเหมือนกันทุกห้องในระดับชั้นเดียวกันจำนวนมากที่สุดคือร้อยละ ๒๔.๕๓ ต้องการให้นักเรียนได้รับความรู้เท่า ๆ กัน รองลงมา ร้อยละ ๑๘.๕๓ เพื่อสะดวกในการเตรียมการสอน จำนวนน้อยที่สุด ร้อยละ ๔.๒๔ ว่าเพราะเรียนหลักสูตรเดียวกัน

เหตุผลที่ครูให้ เมื่อใช้วิธีสอนวิชาหลักภาษาไทยต่างกันแก่นักเรียนหลายห้องในระดับชั้นเรียนเดียวกัน ดังได้กล่าวในตารางที่ ๒๑ ได้นำมาแสดงไว้ในตารางที่ ๒๓

จากตารางที่ ๒๓ จะเห็นว่าครูโรงเรียนรัฐบาลส่วนมาก คือร้อยละ ๓๖.๖๗ ครูโรงเรียนราษฎร์ส่วนมาก คือร้อยละ ๕๕ และครูโรงเรียนสาธิตส่วนมาก คือร้อยละ ๕๕.๕๕ บอกว่าความสามารถของนักเรียนต่างกัน จำนวนรองลงมาคือครูโรงเรียน - รัฐบาล ร้อยละ ๓๐ และครูโรงเรียนราษฎร์ร้อยละ ๒๕ บอกว่าความรู้ของนักเรียนต่างกัน ส่วนครูโรงเรียนสาธิตร้อยละ ๒๒.๒๒ บอกว่าครูจะได้ไม่เบื่อที่จะสอนเนื้อหาเดียวกันด้วยวิธีสอนที่ซ้ำกันทุกห้อง จำนวนน้อยที่สุด คือ ครูโรงเรียนรัฐบาลร้อยละ ๓.๓๓ บอกว่าทัศนคติของนักเรียนต่างกัน และเพื่อวัดผลวิธีสอนต่าง ๆ กันแล้วนำมาแก้ไขเอาวิธีสอนที่ดีที่สุดมาใช้ ครูโรงเรียนราษฎร์ร้อยละ ๕ บอกว่าเพื่อครูจะได้ไม่เบื่อที่จะสอนซ้ำ ๆ กัน และครูโรงเรียนสาธิตร้อยละ ๑๑.๑๑ บอกว่าความรู้และความสนใจของนักเรียนต่างกัน

มีครู ๕๕ คนคือร้อยละ ๕๖.๖๗ ที่ตอบว่าวิธีสอนต่างกัน.๓ เพราะความสามารถของนักเรียนต่างกัน รองลงมาคือร้อยละ ๒๕.๔๒ ทบว่า ความรู้ของนักเรียนต่างกัน จำนวนน้อยที่สุดคือ ร้อยละ ๑.๖๕ บอกว่า ทัศนคติของนักเรียนต่างกันและเพื่อวัดผลวิธีสอนต่าง ๆ กันแล้วนำมาเอาวิธีที่ดีที่สุดมาใช้



ตารางที่ ๒๓ เหตุผลที่ครูให้เมื่อใช้วิธีสอนวิชาหลักภาษาไทยต่างกันแก่นักเรียนหลายห้อง  
ในระดับเรียนชั้นเดียวกัน แยกตามประเภทโรงเรียนที่ครูทำการสอนอยู่

เหตุผล	โรงเรียนรัฐบาล		โรงเรียนราษฎร์		โรงเรียนสาธิต		รวม	
	จำนวน	ร้อยละ	จำนวน	ร้อยละ	จำนวน	ร้อยละ	จำนวน	ร้อยละ
ความรู้ของนักเรียน ต่างกัน	๕	๓๐.๐	๕	๒๕.๐	๑	๑๑.๑๑	๑๑	๒๕.๘๓
ความสามารถของ นักเรียนต่างกัน	๑๑	๓๖.๖๗	๕	๔๕.๐	๕	๕๕.๕๕	๒๑	๕๑.๑๗
ความสนใจของนักเรียน ต่างกัน	๔	๑๓.๓๓	๓	๑๕.๐	๑	๑๑.๑๑	๘	๑๙.๕๖
ทัศนคติของนักเรียนต่างกัน	๑	๓.๓๓	—	—	—	—	๑	๒.๖๘
ครูจะได้ไม่เป็นที่สอน ซ้ำ ๆ กัน	๒	๖.๖๗	๑	๕.๐	๒	๒๒.๒๒	๕	๑๒.๑๗
เพื่อวัตถุประสงค์สอนต่าง ๆ กันแล้วนำมาแก้ไขเอา วิธีสอนที่ดีที่สุดมาใช้	๑	๓.๓๓	—	—	—	—	๑	๒.๖๘
ครูไม่บอกเหตุผลที่ตอบว่า ว่าสอนต่างกันแต่ละ ห้อง	๒	๖.๖๗	๒	๑๐.๐	—	—	๔	๙.๖๗

วิธีที่ครูใช้สอนวิชาหลักภาษาไทยมีหลายวิธี เช่น อธิบายเนื้อหาแล้วให้นักเรียน  
จับบาง จดกิจกรรมขึ้นสอนแล้วเปิดโอกาสให้นักเรียนร่วมกิจกรรมบ้าง ฯลฯ มีราย  
ละเอียดในตารางที่ ๒๔

ตารางที่ ๒๔ วิธีที่ครูใช้สอนวิชาหลักภาษาไทย จำแนกตามประเภทโรงเรียนที่ครูทำการ  
สอนอยู่

วิธีสอน	โรงเรียนรัฐบาล		โรงเรียนราษฎร์		โรงเรียนสาธิต		รวม	
	จำนวน	ร้อยละ	จำนวน	ร้อยละ	จำนวน	ร้อยละ	จำนวน	ร้อยละ
อธิบายเนื้อหาแล้วให้ เด็กซัก	๕๒	๗๑.๒๓	๒๒	๕๓.๖๖	๔	๒๖.๖๗	๗๘	๖๐.๕๖
จัดกิจกรรมขึ้นสอนและ เปิดโอกาสให้เด็กได้ ร่วมกิจกรรมเสมอ	๑๘	๒๘.๖๖	๑๑	๒๖.๘๓	๑๑	๗๓.๓๓	๔๐	๓๑.๐๑
อธิบายเนื้อหาให้ทำ แบบฝึกหัดแล้วจดงาน	๑	๑.๓๓	๒	๕.๘๘	—	—	๓	๒.๓๒
อธิบายเนื้อหาแล้วให้ทำ แบบฝึกหัด	๑	๑.๓๓	๓	๗.๓๒	—	—	๔	๓.๑๐
อธิบายเนื้อหาจากหนังสือ เรียน	๑	๑.๓๓	๓	๗.๓๒	—	—	๔	๓.๑๐

ตารางที่ ๒๔ นี้ แสดงว่าครูโรงเรียนรัฐบาล ๗๓ คนจำนวนมากที่สุด คือร้อยละ  
๗๑.๒๓ สอนหลักภาษาไทยโดยอธิบายเนื้อหาแล้วให้นักเรียนจด จำนวนน้อยที่สุดคือร้อยละ  
๑.๓๓ เท่ากัน อธิบายเนื้อหาให้ทำแบบฝึกหัดแล้วจดงาน และอธิบายเนื้อหาแล้วให้ทำแบบ  
ฝึกหัด และอธิบายเนื้อหาจากหนังสือ

สำหรับครูโรงเรียนราษฎร์ ๔๑ คน จำนวนมากที่สุด คือร้อยละ ๕๓.๖๖ อธิบาย  
เนื้อหาแล้วให้เด็กจด จำนวนน้อยที่สุดคือร้อยละ ๓.๓๒ เท่ากัน อธิบายเนื้อหาแล้วให้ทำ  
แบบฝึกหัด และอธิบายเนื้อหาจากหนังสือ

ครูโรงเรียนสาธิต ๑๕ คน ร้อยละ ๓๓.๓๓ จัดกิจกรรมชั้นสอนและเปิดโอกาส  
ให้นักเรียนรวมกิจกรรมเสมอ ร้อยละ ๒๖.๖๗ อธิบายเนื้อหาแล้วให้เด็กจด

รวมครู ๑๒๕ คน ร้อยละ ๖๐.๕๖ อธิบายเนื้อหาแล้วให้เด็กจด เป็นจำนวนมาก  
ที่สุดร้อยละ ๓.๑๐ อธิบายเนื้อหาแล้วทำแบบฝึกหัด และอธิบายเนื้อหาจากหนังสือแบบเรียน

ความสม่ำเสมอในการที่ครูเปิดโอกาสให้นักเรียนแสดงความคิดเห็น ดังได้แสดง  
ในตารางที่ ๒๕

ตารางที่ ๒๕ การเปิดโอกาสให้นักเรียนแสดงความคิดเห็น และความสามารถค้นคว้า  
กิจกรรมในห้องเรียน แยกตามประเภทโรงเรียนที่ครูทำการสอนอยู่

การเปิดโอกาสให้นัก เรียนแสดงความคิดเห็น	โรงเรียนรัฐบาล		โรงเรียนราษฎร์		โรงเรียนสาธิต		รวม	
	จำนวน	ร้อยละ	จำนวน	ร้อยละ	จำนวน	ร้อยละ	จำนวน	ร้อยละ
บ่อยครั้ง	๒๓	๒๖.๕๕	๑๖	๓๕.๐๒	๓	๕.๖๗	๔๒	๓๖.๘๖
เป็นครั้งคราว	๔๕	๖๑.๖๕	๒๒	๕๓.๖๖	๓	๕.๖๗	๗๐	๕๙.๓๖
นาน ๆ ครั้ง	๑	๑.๓๓	๒	๕.๕๕	๑	๖.๖๖	๔	๓.๑๐
ไม่เคย	—	—	๑	๒.๕๕	—	—	๑	๐.๘๓

ตารางที่ ๒๕ นี้ แสดงว่าในโรงเรียนรัฐบาล มีครู ๓๓ คน หรือร้อยละ ๖๑.๖๕  
เปิดโอกาสให้นักเรียนแสดงความคิดเห็นรวมกิจกรรมเป็นครั้งคราว มีครูอยู่คนเดียว หรือ  
ร้อยละ ๑.๓๓ เปิดโอกาสให้นักเรียนรวมกิจกรรมนาน ๆ ครั้ง



รวมครู ๑๒๙ คน ร้อยละ ๕๓.๓๖ เปิดโอกาสให้นักเรียนแสดงความคิดเห็น เป็นครั้งคราว และมีครูร้อยละ ๓๗ ไม่เคยเปิดโอกาสให้นักเรียนแสดงความคิดเห็นเลย

เพื่อจะทดสอบว่าคำตอบของครูเกี่ยวกับการเปิดโอกาสให้นักเรียนแสดงความคิดเห็น และความสามารถร่วมกิจกรรมในห้องเรียนในตารางที่ ๒๕ นั้น จะขึ้นอยู่กับประเภทของโรงเรียนที่ครูทำการสอนอยู่หรือไม่ จึงได้ทดสอบ ไค - สแควร์ ในตารางที่ ๒๖

ตารางที่ ๒๖ การเปิดโอกาสให้นักเรียนแสดงความคิดเห็นและความสามารถร่วมกิจกรรมในห้องเรียน เปรียบเทียบระหว่างประเภทโรงเรียนโดยการหา ไค - สแควร์

นักเรียนแสดงความคิดเห็น	โรงเรียนรัฐบาล	โรงเรียนราษฎร์	โรงเรียนสาธิต	รวม	
บ่อยครั้ง	fo	๒๓	๑๖	๓	๕๐
	fe	๒๘.๕๓	๑๕.๕๕	๕.๘๕	
เป็นครั้งคราว	fo	๕๕	๒๒	๓	๗๙
	fe	๕๑.๖๑	๒๓.๓๓	๘.๕๕	
นาน ๆ ครั้ง	fo	๑	๒	๑	๔
	fe	๒.๑๕	๑.๒๓	.๕๕	
ไม่เคย	fo	-	๑	-	๑
	fe	๓๓	.๕๑	.๑๕	
รวม		๓๓	๕๑	๑๕	๑๒๙

จากตารางที่ ๒๖ จะทดสอบว่าครูเปิดโอกาสให้นักเรียนแสดงความคิดเห็นและความสามารถร่วมกิจกรรมในห้องเรียน ไม่ขึ้นอยู่กับประเภทของโรงเรียนที่ครูทำการสอนอยู่  $\chi^2_{[6]}$  ที่คำนวณได้เป็น ๕.๕๕ แต่ที่ระดับความมีนัยสำคัญ ร้อยละ ๕ จากตารางมาตรฐานเป็น ๑๒.๕๕ ซึ่งมากกว่า ๕.๕๕ อันเป็นค่า  $\chi^2_{[6]}$  ที่คำนวณได้

ดังนั้นจึงยอมรับสมมุติฐานที่ว่า ครูเปิดโอกาสให้นักเรียนแสดงความคิดเห็นและความสามารถร่วมกิจกรรมในห้องเรียน ไม่ขึ้นกับประเภทของโรงเรียนที่ครูทำการสอนอยู่

ความเห็นของครูเกี่ยวกับการสอนวิชาหลักภาษาไทยให้สัมพันธ์กับวิชาอื่นมีต่างกัน ครูบางคนเห็นด้วยและได้ปฏิบัติตาม บางคนเห็นด้วยแต่ไม่ได้ปฏิบัติตาม แล้วบางคนไม่เห็นด้วย ดังได้แสดงในตารางที่ ๒๗

ตารางที่ ๒๗ ความเห็นของครูในการสอนวิชาหลักภาษาไทยให้สัมพันธ์กับวิชาอื่น แยกตามประเภทโรงเรียนที่ครูทำการสอนอยู่

ความเห็น	โรงเรียนรัฐบาล		โรงเรียนราษฎร์		โรงเรียนสาธิต		รวม	
	จำนวน	ร้อยละ	จำนวน	ร้อยละ	จำนวน	ร้อยละ	จำนวน	ร้อยละ
เห็นด้วยและได้ปฏิบัติตาม	๒๒	๘๔.๖๓	๓๓	๘๐.๔๕	๑๔	๕๓.๓๓	๑๐๙	๘๔.๕๐
เห็นด้วยแต่ไม่ได้ปฏิบัติตาม	๕	๑๒.๓๓	๗	๑๗.๐๗	๑	๒.๖๗	๑๓	๑๓.๑๔
ไม่เห็นด้วย	๒	๒.๙๔	๑	๒.๔๔	—	—	๓	๒.๓๖

จากตารางที่ ๒๗ จะเห็นว่า ครูโรงเรียนรัฐบาล ๘๓ คน จำนวนมากที่สุด คือ ร้อยละ ๘๔.๖๓ สอนภาษาไทยโดยให้สัมพันธ์กับวิชาอื่น ร้อยละ ๑๒.๓๓ เห็นด้วยว่าควรสอนภาษาไทยให้สัมพันธ์กับวิชาอื่น แต่ไม่ได้ปฏิบัติตาม จำนวนน้อยที่สุดร้อยละ ๒.๙๔ ไม่เห็นด้วย ในโรงเรียนราษฎร์มีครู ๔๑ คน หรือร้อยละ ๘๐.๔๕ เห็นด้วยและได้ปฏิบัติตามโดยการสอนให้สัมพันธ์กับวิชาอื่น และมีครูร้อยละ ๑๗.๐๗ เห็นด้วยแต่ไม่ได้ปฏิบัติตาม และครูร้อยละ ๒.๔๔ ไม่เห็นด้วย

ครูโรงเรียนสาธิต ๑๕ คน ร้อยละ ๕๓.๓๓ เห็นด้วยและได้สอนหลักภาษาไทย ให้สัมพันธ์กับวิชาอื่น ร้อยละ ๖.๖๗ เห็นด้วยแต่ไม่ปฏิบัติตาม

รวมครู ๑๒๙ คน สอนภาษาไทยให้สัมพันธ์กับวิชาอื่น ร้อยละ ๘๔.๕ ร้อยละ ๑๓.๑๘ เห็นว่าควรจะสอนให้สัมพันธ์กันแต่ไม่ได้สอนตาม ร้อยละ ๒.๓๒ ไม่เห็นด้วย

กิจกรรมชั้นสอนวิชาหลักภาษาไทยของครูมีต่างกัน เช่น ครูอธิบายแล้วถามนักเรียน ให้นักเรียนรายงานจากข้อเขียน ฯลฯ ดังได้แสดงในตารางที่ ๒๔ ตารางที่ ๒๔ กิจกรรมชั้นสอนที่ครูจัดในการสอนวิชาหลักภาษาไทย แยกตามประเภทโรงเรียนที่ครูทำการสอนอยู่

กิจกรรมชั้นสอนที่ครูจัด	โรงเรียนรัฐบาล		โรงเรียนราษฎร์		โรงเรียนสาธิต		รวม	
	จำนวน	ร้อยละ	จำนวน	ร้อยละ	จำนวน	ร้อยละ	จำนวน	ร้อยละ
ครูอธิบายแล้วถามนักเรียน	๖๑	๘๓.๕๖	๔๐	๕๓.๕๖	๑๕	๑๐๐.๐	๑๑๖	๘๘.๕๒
รายงานจากข้อเขียน	๖๑	๘๓.๕๖	๒๓	๕๖.๑๐	๑๒	๘๐.๐๐	๙๖	๗๔.๕๒
ทำงานเป็นกลุ่ม	๕๐	๖๘.๘๘	๑๔	๓๕.๑๕	๑๓	๘๖.๖๗	๗๗	๕๙.๖๘
จัดการแข่งขัน	๓๐	๔๑.๐๘	๙	๒๑.๙๕	๑๐	๖๖.๖๗	๔๙	๓๗.๙๘
อภิปราย	๓๕	๔๗.๙๘	๑๓	๓๑.๗๑	๑๐	๖๖.๖๗	๕๘	๔๕.๙๖
โต้วาที	๒๒	๓๐.๑๔	๑๑	๒๖.๘๓	๘	๕๓.๓๓	๔๑	๓๑.๗๘
เชิญวิทยากร	๔	๕.๔๘	—	—	๔	๒๖.๖๘	๘	๖.๒๐
รายงานท่า กเปล่าในห้อง	๔๔	๖๐.๒๗	๑๖	๓๙.๐๒	๑๓	๘๖.๖๗	๗๓	๕๖.๕๘

จากตารางที่ ๒๔ จะเห็นว่า ครูโรงเรียนรัฐบาล ร้อยละ ๘๓.๕๖ เท่ากัน ของจำนวนครู ๗๓ คน จัดกิจกรรมชั้นสอนโดยครูถามนักเรียนและให้รายงานข้อเขียน ร้อยละ ๖๘.๘๘ ให้นักเรียนทำงานเป็นกลุ่ม ร้อยละ ๖๐.๒๗ ให้รายงานท่า กเปล่าในห้อง จำนวนน้อยที่สุดคือ ร้อยละ ๕.๔๘ เชิญวิทยากรมา



ครูโรงเรียนราษฎร์ ๔๑ คน กลุ่มใหญ่ที่สุดคือร้อยละ ๕๓.๘ ให้  
นักเรียนตอบคำถาม รองลงมาคือร้อยละ ๕๖.๑๐ ใ้รายงานขอเขียน จำนวน  
น้อยที่สุดคือร้อยละ ๒๑.๕๕ จักการแข่งขันทางวิชาการขึ้นในห้อง

ครูโรงเรียนสาธิต ๑๕ คน ร้อยละร้อยให้นักเรียนตอบคำถาม ร้อยละ  
๔๖.๖๗ เทากันให้ทำงานเป็นกลุ่ม และรายงานปากเปล่าในห้องเรียน ร้อยละ  
๒๖.๖๗ เชิญวิทยากรมา

ครูทั้ง ๓ ประเภท ๑๒๕ คน จำนวนมากที่สุดคือร้อยละ ๔๕.๖๒ ครูให้  
นักเรียนตอบคำถาม จำนวนน้อยที่สุดคือร้อยละ ๖.๒๐ เชิญวิทยากรมา

ความเห็นของครูเกี่ยวกับผลผลิตเสียในการจัดกิจกรรมชั้นสอนตั้งไ้กล่าว  
ในตารางที่ ๒๔ มีดังในตารางที่ ๒๕

ตารางที่ ๒๕ ความเห็นของครูเกี่ยวกับผลผลิตเสียในการจัดกิจกรรมชั้นสอนใน  
ห้องเรียนนอกเหนือจากการอธิบาย แยกตามประเภทโรงเรียนที่ครูทำการสอนอยู่

ความเห็นของครู	โรงเรียนรัฐบาล		โรงเรียนราษฎร์		โรงเรียนสาธิต		รวม	
	จำนวน	ร้อยละ	จำนวน	ร้อยละ	จำนวน	ร้อยละ	จำนวน	ร้อยละ
ทำให้เด็กเรียนไ้ผล เข้าใจชัดเจน รวดเร็ว	๕	๑๒.๓๓	๕	๒๑.๕๕	๔	๒๖.๖๗	๒๒	๑๙.๐๕
ทำให้การเรียนสนุก สนานเด็กสนใจ	๒๖	๓๕.๖๒	๑๑	๒๖.๔๓	๒	๑๓.๓๓	๓๙	๓๐.๒๓
ทำให้บรรยากาศใน การเรียนไม่น่า เบื่อหน่าย	๖	๘.๒๑	๔	๙.๗๖	—	—	๑๐	๗.๗๕
ไ้ผลทั้งข้อ ก, ข. และ ค	๒๘	๓๘.๓๖	๑๘	๓๙.๑๕	๘	๕๓.๓๓	๕๐	๓๘.๗๖
ทำให้เสียเวลาเรียน สอนไม่ทันตาม หลักสูตร	๒	๒.๗๔	๑	๒.๔๔	๑	๖.๖๗	๔	๓.๑๐
ไม่เคยจัดกิจกรรมชั้น สอนอื่นนอกจาก อธิบายจากหนังสือ แบบเรียน	๒	๒.๗๔	๒	๔.๘๘	—	—	๔	๓.๑๐

ตารางที่ ๒๔ นี้ จะเห็นว่าครูโรงเรียนรัฐบาล ๓๓ คน ร้อยละ ๓๔.๓๖  
เห็นว่ากิจกรรมชั้นสอนทำให้ ( ๑ ) นักเรียนเรียนได้ผลเข้าใจชัดเจนรวดเร็ว  
( ๒ ) ทำให้การเรียนสนุกสนาน เกิดสนใจ ( ๓ ) ทำให้บรรยากาศในการ  
เรียนไม่น่าเบื่อหน่าย จำนวนน้อยที่สุดคือร้อยละ ๒.๗๔ เท่ากัน ( ๑ ) เห็น  
ว่าทำให้เสียเวลาเรียนสอนไม่ทันตามหลักสูตร และ ( ๒ ) ไม่เคยจัดกิจกรรม  
ชั้นสอนอื่นนอกจากอธิบายจากแบบเรียน

ครูโรงเรียนราษฎร์ ๔๑ คน ร้อยละ ๓๔.๑๕ เห็นว่ากิจกรรม  
( ๑ ) ทำให้นักเรียนเข้าใจ ชัดเจนรวดเร็ว ( ๒ ) ทำให้การเรียนสนุกสนาน  
และ ( ๓ ) ทำให้บรรยากาศในการเรียนไม่น่าเบื่อหน่าย และร้อยละ ๒.๔๔  
ซึ่งเป็นจำนวนน้อยที่สุด เห็นว่าทำให้เสียเวลาเรียนสอนไม่ทันตามหลักสูตร

ครูโรงเรียนสาธิต ๑๕ คน ร้อยละ ๕๓.๓๓ เห็นว่ากิจกรรมทำให้  
( ๑ ) นักเรียนเข้าใจชัดเจนรวดเร็ว ( ๒ ) สนุกสนาน และ ( ๓ ) ไม่เบื่อ  
ร้อยละ ๖.๖๗ เห็นว่าทำให้เสียเวลาสอนไม่ทันหลักสูตร

รวมครู ๑๒๔ คน ร้อยละ ๓๔.๗๖ ซึ่งเป็นจำนวนมากที่สุด เห็นว่า  
กิจกรรมทำให้นักเรียนเข้าใจชัดเจนรวดเร็วสนุกสนานไม่เบื่อ จำนวนน้อยที่สุด  
คือร้อยละ ๓.๑๐ เท่ากันเห็นว่า ( ๑ ) ทำให้เสียเวลาเรียน ( ๒ ) ทำให้  
สอนไม่ทันหลักสูตร และ ( ๓ ) ไม่เคยจัดกิจกรรม



การยกตัวอย่างประกอบการสอนวิชาหลักภาษาไทยนี้ ครูบางคนยกตัวอย่างจาก  
คำราชาไมยภรณ์ไทยที่โรงเรียน แต่บางคนใช้รูปภรณ์การสอน ดังมีรายละเอียดแสดงใน  
ตารางที่ ๓๐  
ตารางที่ ๓๐ การยกตัวอย่างประกอบการสอนวิชาหลักภาษาไทยที่ครูใช้ แยกตามประเภท  
โรงเรียนที่ครูทำการสอนอยู่

การยกตัวอย่าง	โรงเรียนรัฐบาล		โรงเรียนราษฎร์		โรงเรียนสาธิต		รวม	
	จำนวน	ร้อยละ	จำนวน	ร้อยละ	จำนวน	ร้อยละ	จำนวน	ร้อยละ
จากคำราชาไมยภรณ์ไทย ที่โรงเรียน	๕	๒.๔๕	๓	๑.๑๒	—	—	๘	๒.๕๗
จากประสาธการณนอก เหนือคำราชาไมยภรณ์	๒๔	๓๔.๓๖	๒๑	๕๑.๒๒	๕	๒๐.๐๐	๕๐	๕๕.๕๖
ใช้ของจริงหรืออุปกรณ์ ประกอบการสอน	๕	๑๒.๓๓	๒	๕.๕๕	๑	๒.๒๒	๘	๘.๑๑
วรรณคดีและหนังสือประเภท ให้เด็กเรียนร่วมกันยกตัว อย่าง	๑๕	๑๕.๑๕	๑๐	๒๔.๓๕	—	—	๒๕	๒๗.๕๐
จากสื่อมวลชนได้แก่หนังสือ พิมพ์ ป้ายประกาศ วิทยุ โทรทัศน์	๑	๑.๑๑	—	—	—	—	๑	๑.๑๑

จากตารางที่ ๓๐ นี้จะเห็นว่า ครูโรงเรียนรัฐบาล ๑๓ คน ร้อยละ ๓๔.๓๖  
สอนโดยยกตัวอย่างจากประสาธการณนอกเหนือคำราชาไมยภรณ์ ร้อยละ ๒๑.๕๒ ให้นักเรียน  
ร่วมกันยกตัวอย่าง ร้อยละ ๑๕.๑๕ ยกตัวอย่างจากวรรณคดีและหนังสืออ่านประกอบ  
ร้อยละ ๑.๑๑ ยกตัวอย่างจากสื่อมวลชน

ครูโรงเรียนราษฎร์ ๔๑ คน ร้อยละ ๕๑.๒๒ ยกตัวอย่างจากประสิทธิภาพ  
นอกเหนือค่าวิชาเรียน ร้อยละ ๒๔.๓๕ ยกตัวอย่างจากวรรณคดีและหนังสือประกอบ  
ร้อยละ ๔.๔๔ ใจของหรือและอุปกรรณการสอน

ครูโรงเรียนสาธิต ๑๕ คน ร้อยละ ๒๐ ยกตัวอย่างจากประสิทธิภาพนอก  
เหนือค่าวิชาเรียน ร้อยละ ๓๓.๓๓ ให้นักเรียนช่วยกันยกตัวอย่าง ร้อยละ ๒.๒๗ ใช้  
ของจริงและอุปกรรณ

ครู ๑๒๕ คน ร้อยละ ๔๔.๕๖ ยกตัวอย่างจากประสิทธิภาพนอกเหนือค่าวิชา  
เรียน ร้อยละ ๒๐.๑๕ ให้นักเรียนช่วยกันยกตัวอย่างจากวรรณคดีและหนังสือประกอบ  
ร้อยละ ๕.๓๐ ใช้อุปกรรณการสอน ร้อยละ .๗๗ ยกตัวอย่างจากสื่อมวลชน

ความสม่ำเสมอในการใช้อุปกรรณการสอนวิชาหลักภาษาไทยของครู แสดงใน  
ตารางที่ ๓๑

ตารางที่ ๓๑ การใช้อุปกรรณการสอนวิชาหลักภาษาไทยของครู แยกตามประเภท  
โรงเรียนที่ครูทำการสอนอยู่

การใช้อุปกรรณ	โรงเรียนรัฐบาล		โรงเรียนราษฎร์		โรงเรียนสาธิต		รวม	
	จำนวน	ร้อยละ	จำนวน	ร้อยละ	จำนวน	ร้อยละ	จำนวน	ร้อยละ
บางชั่วโมง	๖๕	๕๔.๕๒	๓๑	๗๕.๖๑	๑๕	๑๐๐.๐	๑๑๑	๔๘.๑๕
ไม่เคยใช้	๕	๕.๔๔	๑๐	๒๔.๓๕	-	-	๑๕	๑๐.๔๕

จากตารางที่ ๓๑ นี้ จะเห็นว่าครูโรงเรียนรัฐบาล ร้อยละ ๕๔.๕๒ จากจำนวน  
ครู ๗๓ คน ใช้อุปกรรณการสอนหลักภาษาไทยบางชั่วโมง ร้อยละ ๕.๔๔ ไม่เคยใช้อุปกรรณ

ครูโรงเรียนราษฎร์ ๔๑ คน ร้อยละ ๗๕.๖๑ ใช้อุปกรรณบางชั่วโมง ร้อยละ  
๒๔.๓๕ ไม่เคยใช้อุปกรรณ

ครูโรงเรียนสาธิต ๑๕ คน ร้อยละร้อย ใช้อุปกรรณบางชั่วโมง

รวมครู ๑๒๕ คน ร้อยละ ๔๕.๐๕ ใช้อุปกรรณบางชั่วโมง ร้อยละ ๑๐.๔๕ ไม่

เคยใช้อุปกรรณ

เพื่อจะทดสอบว่าค่าคอมของครูเกี่ยวกับการใช้อุปกรณ์การสอนวิชาหลักภาษาไทย  
ดังได้แสดงในตารางที่ ๓๑ นั้น จะขึ้นอยู่กับประเภทของโรงเรียนที่ครูทำการสอนอยู่หรือไม่  
จึงได้ทดสอบ โท-สแควร์ ในตารางที่ ๓๒

ตารางที่ ๓๒ การใช้อุปกรณ์การสอนวิชาหลักภาษาไทยของครู เปรียบเทียบระหว่าง  
ประเภทของโรงเรียนที่ครูทำการสอน

การใช้อุปกรณ์		โรงเรียนรัฐบาล	โรงเรียนราษฎร์	โรงเรียนสาธิต	รวม
บางชั่วโมง	$f_o$	๒๕	๓๑	๑๕	๗๑
	$f_e$	๒๕.๕๖	๓๒.๕๖	๑๓.๓๕	
ไม่เคยใช้	$f_o$	๕	๑๐	—	๑๕
	$f_e$	๕.๐๓	๕.๕๑	๑.๖๕	
		๓๐	๕๑	๑๕	๙๖

จากตารางที่ ๓๒ จะทดสอบว่าครูใช้อุปกรณ์การสอนบ้างหรือไม่ ไม่ขึ้นอยู่กับประเภท  
ของโรงเรียนที่ครูทำการสอนอยู่

$\chi^2_{[2]}$  ที่คำนวณได้เป็น ๑๑.๕๕  
ที่ระดับความมีนัยสำคัญ ร้อยละ ๕  $\chi^2_{[2]}$  จากตารางมาตรฐานเป็น ๕.๙๙  
ซึ่งน้อยกว่า ๑๑.๕๕ ขึ้นเป็นค่า  $\chi^2_{[2]}$  ที่คำนวณได้ ดังนั้นจึงไม่ยอมรับสมมติฐาน  
ที่ว่า การใช้อุปกรณ์การสอนของครูจะสม่ำเสมอหรือไม่ ไม่ขึ้นอยู่กับประเภทของโรงเรียน



อุปกรณ์การสอนที่ครูใช้ในการสอนวิชาหลักภาษาไทย มีหลายอย่างได้แก่  
บัตรคำ แถบประโยค แผนภูมิ หนังสืออ่านประกอบ ของจริงและรูปภาพ ครูบางคน  
เคยใช้และบางคนไม่เคยใช้อุปกรณ์เหล่านี้ จึงแสดงไว้ในตารางที่ ๓๓  
ตารางที่ ๓๓ อุปกรณ์ที่ครูใช้ประกอบการสอนวิชาหลักภาษาไทย แยกตามประเภท  
โรงเรียนที่ครูทำการสอนอยู่

อุปกรณ์ที่ครูใช้	โรงเรียนรัฐบาล		โรงเรียนราษฎร์		โรงเรียนสาธิต		รวม	
	จำนวน	ร้อยละ	จำนวน	ร้อยละ	จำนวน	ร้อยละ	จำนวน	ร้อยละ
บัตรคำ เช่น คำราชาศัพท์ คำบาลีสันสกฤต เป็นต้น	๓๖	๘๘.๓๑	๑๓	๓๑.๗๑	๔	๕๓.๓๓	๕๓	๘๘.๑๕
แถบประโยค	๕	๖.๘๕	๘	๙.๗๖	๓	๒๐.๐	๑๖	๙.๓๐
แผนภูมิ เช่น แผนผัง ลักษณะคำประพันธ์	๔๔	๖๐.๒๗	๒๐	๔๘.๗๘	๑๑	๗๓.๓๓	๗๕	๕๘.๑๘
ข้อความจากวรรณคดี และหนังสืออ่านประกอบ	๕๕	๗๕.๓๘	๒๘	๖๘.๒๕	๑๓	๘๖.๖๗	๙๖	๗๘.๘๒
ของจริง	๒๐	๒๗.๘๐	๗	๑๗.๐๗	๖	๘๐.๐๐	๓๓	๒๕.๕๘
รูปภาพ เช่น รูปภาพประกอบ คำอธิบายคำราชาศัพท์	๔๓	๕๘.๘๐	๑๘	๔๓.๘๐	๘	๕๓.๓๓	๖๙	๕๓.๘๕
ไม่เคยใช้อุปกรณ์เหล่านี้	๓	๘.๑๑	๗	๑๗.๐๗	—	—	๑๐	๗.๗๕

ตารางที่ ๓๓ นี้จะเห็นว่า ครูโรงเรียนรัฐบาล ส่วนมากคือร้อยละ ๓๕.๓๔ ใช้ข้อความจากวรรณคดีและหนังสืออ่านประกอบเป็นอุปกรณ์การสอน จำนวนน้อยที่สุดคือครูร้อยละ ๔.๑๑ ไม่เคยใช้อุปกรณ์การสอน

ครูโรงเรียนราษฎร์ส่วนมาก คือร้อยละ ๖๔.๖๔ ใช้ข้อความจากวรรณคดี จำนวนน้อยที่สุดคือร้อยละ ๔.๗๖ ใช้แถบประโยค และมีครูร้อยละ ๑๗.๐๗ ไม่เคยใช้อุปกรณ์การสอน

ครูโรงเรียนสาธิตส่วนมาก คือร้อยละ ๔๖.๖๗ ใช้ข้อความจากวรรณคดี จำนวนน้อยที่สุด คือร้อยละ ๒๐ ใช้แถบประโยค

รวมครู ๑๒๔ คน ครูส่วนมากคือร้อยละ ๓๔.๘๒ ใช้ข้อความจากวรรณคดี และหนังสืออ่านประกอบเป็นอุปกรณ์การสอน ครูจำนวนน้อยที่สุด คือร้อยละ ๗.๒๕ ไม่เคยใช้อุปกรณ์การสอน

ความเห็นของครูเกี่ยวกับการใช้อุปกรณ์การสอนมีต่างๆ กัน บางคนเห็นว่าอุปกรณ์การสอนช่วยในการสอนได้มาก บางคนเห็นว่าไม่จำเป็นต้องใช้อุปกรณ์ และบางคนไม่เคยใช้อุปกรณ์ ดังได้แสดงในตารางที่ ๓๔

ตารางที่ ๓๔ ความเห็นของครูเกี่ยวกับประโยชน์ของอุปกรณ์การสอน จำแนกตามประเภทโรงเรียนที่ครูทำการสอนอยู่

ความเห็นของครู	โรงเรียนรัฐบาล		โรงเรียนราษฎร์		โรงเรียนสาธิต		รวม	
	จำนวน	ร้อยละ	จำนวน	ร้อยละ	จำนวน	ร้อยละ	จำนวน	ร้อยละ
ช่วยในการเรียนการสอนได้มาก	๓๐	๔๕.๔๕	๓๓	๔๐.๕๔	๑๕	๑๐๐.๐	๑๑๘	๕๑
ไม่จำเป็นต้องมีเพียงอธิบายจากตำราเพียง	๑	๑.๓๗	๔	๔.๗๖			๕	๕
ไม่เคยใช้อุปกรณ์	๒	๒.๗๔	๔	๔.๗๖			๖	๕



ตารางที่ ๓๔ นี้แสดงว่าครูโรงเรียนรัฐบาล ๓๓ คน ร้อยละ ๔๕.๔๕ เห็นว่าอุปกรณ์การสอนช่วยในการเรียนการสอนไ้มาก ร้อยละ ๒.๓๔ ไม่เคยใช้อุปกรณ์ ร้อยละ ๑.๓๓ เห็นว่าไม่จำเป็นต้องมีอุปกรณ์ เพียงอธิบายจากตำราก็พอ

ครูโรงเรียนราษฎร์ ๔๑ คน ร้อยละ ๔๐.๔๔ เห็นว่าอุปกรณ์การสอนช่วยในการเรียนการสอนไ้มาก ร้อยละ ๔.๓๒ เท่ากัน เห็นว่าอุปกรณ์การสอนไม่จำเป็นต้องมี เพียงอธิบายจากตำราก็พอ และไม่เคยใช้อุปกรณ์

ครูโรงเรียนสาธิต ๑๕ คน ร้อยละร้อย เห็นว่าอุปกรณ์ช่วยในการเรียนการสอนไ้มาก

รวมครู ๑๒๙ คน ร้อยละ ๔๑ เห็นว่าอุปกรณ์ช่วยการเรียนการสอน ร้อยละ ๕ ไม่เคยใช้อุปกรณ์ ร้อยละ ๔ เห็นว่าไม่จำเป็นต้องใช้

ความเห็นของครูเกี่ยวกับการใช้อุปกรณ์การสอนมีสองพวก พวกหนึ่งเห็นว่าทำให้เสียเวลาเรียน ส่วนอีกพวกหนึ่งเห็นว่าทวนเวลาเรียน ดังมีแสดงในตารางที่ ๓๕ ตารางที่ ๓๕ ความเห็นของครูเกี่ยวกับผลเสียในการใช้อุปกรณ์การสอนวิชาหลักภาษาไทย จำแนกตามประเภทโรงเรียนที่ครูทำการสอนอยู่

ผลเสียของอุปกรณ์	โรงเรียนรัฐบาล		โรงเรียนราษฎร์		โรงเรียนสาธิต		รวม	
	จำนวน	ร้อยละ	จำนวน	ร้อยละ	จำนวน	ร้อยละ	จำนวน	ร้อยละ
เสียเวลาเรียน	๑๒	๑๖.๔๔	๖	๑๔.๖๓	—	—	๑๘	๑๓.๕๕
ทวนเวลาเรียน	๖๑	๔๓.๕๖	๓๕	๘๕.๓๖	๑๕	๑๐๐.๐	๑๑๑	๘๖.๐๕

ตารางที่ ๓๕ นี้แสดงว่า ครูโรงเรียนรัฐบาล ๓๓ คน ร้อยละ ๔๓.๕๖ เห็นว่าอุปกรณ์การสอนทำให้ทวนเวลาเรียน ร้อยละ ๑๖.๔๔ เห็นว่าทำให้เสียเวลาเรียน

ครูโรงเรียนราษฎร์ ๔๑ คน ร้อยละ ๔๔.๓๒ เห็นว่าอุปกรณ์การสอนทำให้ทวนเวลาเรียน ร้อยละ ๘๕.๓๖ เห็นว่าทำให้เสียเวลาเรียน



ครูโรงเรียนสาธิต ๑๕ คน ร้อยละร้อย เห็นว่าอุปกรณ์การสอนทำให้ทุนเวลา  
เรียน

รวมครู ๑๒๙ คน ร้อยละ ๘.๐๕ เห็นว่าทำให้ทุนเวลาเรียน ร้อยละ  
๑๓.๘๕ เห็นว่าอุปกรณ์การสอนทำให้เสียเวลาเรียน

ความสม่ำเสมอในการที่ครูให้แบบฝึกหัดแก่นักเรียน มีแสดงในตารางที่ ๓๖  
ตารางที่ ๓๖ การทำแบบฝึกหัดเกี่ยวกับวิชาหลักภาษาไทยที่ครูให้นักเรียนทำ จำแนก  
ตามประเภทโรงเรียนที่ครูทำการสอนอยู่

ครูให้นักเรียนทำ แบบฝึกหัด	โรงเรียนรัฐบาล		โรงเรียนราษฎร์		โรงเรียนสาธิต		รวม	
	จำนวน	ร้อยละ	จำนวน	ร้อยละ	จำนวน	ร้อยละ	จำนวน	ร้อยละ
สม่ำเสมอ	๔๔	๖๗.๑๒	๓๒	๗๘.๐๕	๑๕	๑๐๐.๐	๙๑	๗๘.๘๒
นาน ๆ ครั้ง	๒๔	๓๖.๘๘	๘	๒๑.๘๕	-	-	๓๒	๒๘.๕๘
ไม่เคยให้ทำ	-	-	-	-	-	-	-	-

ตารางที่ ๓๖ นี้ จะเห็นว่า รวมครู ๑๒๙ คน ร้อยละ ๗๘.๘๒ ให้นักเรียน  
ทำแบบฝึกหัดสม่ำเสมอ ร้อยละ ๖๘.๕๘ ให้ทำแบบฝึกหัดนาน ๆ ครั้ง

ครูโรงเรียนรัฐบาล ๓๓ คน ร้อยละ ๖๗.๑๒ ให้นักเรียนทำแบบฝึกหัดสม่ำเสมอ  
ร้อยละ ๓๖.๘๘ ให้แบบฝึกหัดนักเรียนนาน ๆ ครั้ง

ครูโรงเรียนราษฎร์ ๔๑ คน ร้อยละ ๗๘.๐๕ ให้นักเรียนทำแบบฝึกหัดสม่ำเสมอ  
ร้อยละ ๒๑.๘๕ ให้ทำแบบฝึกหัดนาน ๆ ครั้ง

ครูโรงเรียนสาธิต ๑๕ คน ร้อยละร้อย ให้นักเรียนทำแบบฝึกหัดสม่ำเสมอ

เพื่อจะทดสอบว่าค่าความของครูเกี่ยวกับการให้นักเรียนทำแบบฝึกหัดในตารางที่ ๓๒ จะขึ้นกับประเภทของโรงเรียนที่ครูทำการสอนอยู่หรือไม่ จึงได้ทดสอบ โค-สแควร์ ใน ตารางที่ ๓๓

ตารางที่ ๓๓ ความสม่ำเสมอของครูในการให้แบบฝึกหัดหลักภาษาไทยแก่นักเรียน เปรียบเทียบตามประเภทโรงเรียน

การทำแบบฝึกหัด		โรงเรียนรัฐบาล	โรงเรียนราษฎร์	โรงเรียนสาธิต	รวม
สม่ำเสมอ	$f_o$	๔๔	๓๒	๑๕	๙๑
	$f_e$	๕๔.๐๒	๓๐.๓๔	๑๑.๖๐	
นาน ๆ ครั้ง	$f_o$	๒๔	๕	๐	๓๓
	$f_e$	๑๔.๒๕	๑๐.๒๕	๓.๕๕	
รวม		๓๓	๔๑	๑๕	๑๒๙

จากตารางที่ ๓๓ จะทดสอบว่าครูให้นักเรียนทำแบบฝึกหัดวิชาหลักภาษาไทย สม่ำเสมอหรือไม่ ไม่ขึ้นกับประเภทของโรงเรียนที่ครูทำการสอนอยู่

$\chi^2_{[4]}$  ที่คำนวณได้เป็น ๓.๐๓

ที่ระดับความมีนัยสำคัญร้อยละ ๕  $\chi^2_{[4]}$  จากตารางมาตรฐานเป็น ๕.๙๘ ซึ่งน้อยกว่า ๓.๐๓ อันเป็นค่า  $\chi^2_{[4]}$  ที่คำนวณได้ ดังนั้นจึงไม่ยอมรับสมมติฐานที่ว่า นักเรียนได้ทำแบบฝึกหัดสม่ำเสมอหรือไม่ ไม่ขึ้นอยู่กับประเภทของโรงเรียน

วิธีการวัดผลวิชาหลักภาษาไทย ที่ครูใช้มีหลายวิธีด้วยกัน ดังได้แสดงในตาราง  
ที่ ๓๘  
ตารางที่ ๓๘ วิธีการวัดผลวิชาหลักภาษาไทยที่ครูใช้แต่ละชั่วโมง แยกตามประเภท  
โรงเรียนที่ครูทำการสอนอยู่

วิธีการ	โรงเรียนรัฐบาล		โรงเรียนราษฎร์		โรงเรียนสาธิต		รวม	
	จำนวน	ร้อยละ	จำนวน	ร้อยละ	จำนวน	ร้อยละ	จำนวน	ร้อยละ
ซักถามให้นักเรียน ตอบปากเปล่าพร้อม กัน	๑	๑.๓๗	๑	๒.๕๕	๑	๖.๖๗	๓	๒.๓๒
ซักถามให้นักเรียนตอบ ปากเปล่าเป็นราย บุคคล	๑๐	๑๓.๗๐	๓	๑๓.๐๓	—	—	๑๓	๑๓.๑๘
ให้นักเรียนทำแบบฝึกหัด	๒๐	๒๗.๕๐	๑๕	๓๖.๕๘	๓	๒๐.๐	๓๘	๒๙.๕๖
ซักถามนักเรียนพร้อมกัน และเป็นรายบุคคลแล้ว ให้ทำแบบฝึกหัด	๕๐	๕๕.๗๕	๑๘	๕๓.๕๐	๑๑	๓๓.๓๓	๖๙	๕๓.๕๕
ไม่เคยวัดผลในชั่วโมง	๒	๒.๗๕	—	—	—	—	๒	๑.๕๕

จากตารางที่ ๓๘ นี้แสดงว่า ครูโรงเรียนรัฐบาล ๓๓ คน จำนวนมากที่สุด  
คือร้อยละ ๕๕.๗๕ วัดผลด้วยการซักถามนักเรียนพร้อมกันและเป็นรายบุคคลแล้วให้ทำ  
แบบฝึกหัด จำนวนน้อยที่สุดคือร้อยละ ๑.๓๗ วัดผลด้วยการซักถามให้นักเรียนตอบปาก  
เปล่า

ครูโรงเรียนราษฎร์ ๕๑ คน จำนวนมากที่สุดคือร้อยละ ๕๓.๕๘ วัดผลด้วยการ  
ซักถามนักเรียนพร้อมกันและเป็นรายบุคคลแล้วให้ทำแบบฝึกหัด จำนวนน้อยที่สุดคือร้อยละ  
๒.๕๕ ซักถามให้นักเรียนตอบปากเปล่า



ครูโรงเรียนสาธิต ๑๕ คน จำนวนมากที่สุดคือร้อยละ ๓๓.๓ วัตถุประสงค์ด้วยการซักถามนักเรียนพร้อมกันและเป็นรายบุคคลแล้วให้ทำแบบฝึกหัด จำนวนน้อยที่สุดคือร้อยละ ๖.๖๗ ซักถามให้นักเรียนตอบปากเปล่า

รวมครู ๑๒๕ คน จำนวนมากที่สุดคือร้อยละ ๕๓.๕๕ วัตถุประสงค์ด้วยการซักถามนักเรียนพร้อมกันและเป็นรายบุคคลแล้วให้ทำแบบฝึกหัด จำนวนน้อยที่สุดคือร้อยละ ๑.๕๕ ไม่เคยวัดผลในชั่วโมง

ความสม่ำเสมอในการวัดผลท้ายชั่วโมงวิชาหลักภาษาไทยนั้น ได้แสดงไว้ในตารางที่ ๓๕

ตารางที่ ๓๕ ความสม่ำเสมอในการวัดผลท้ายชั่วโมงการสอนวิชาหลักภาษาไทย จำแนกตามประเภทโรงเรียนที่ครูทำการสอนอยู่

การวัดผลท้ายชั่วโมง	โรงเรียนรัฐบาล		โรงเรียนราษฎร์		โรงเรียนสาธิต		รวม	
	จำนวน	ร้อยละ	จำนวน	ร้อยละ	จำนวน	ร้อยละ	จำนวน	ร้อยละ
ทุกครั้ง	๕	๑๒.๓๓	๓	๑๓.๐๓	๒	๑๓.๓๓	๑๐	๑๓.๕๕
บ่อยครั้ง	๕๒	๕๓.๕๓	๒๒	๕๓.๖๖	๑๐	๖๖.๖๗	๓๔	๕๓.๓๖
นาน ๆ ครั้ง	๑๕	๒๖.๐๓	๑๑	๒๖.๘๓	๓	๒๐.๐	๓๓	๒๕.๕๕
ไม่เคยวัดผลท้ายชั่วโมง	๓	๕.๑๑	๑	๒.๕๕	-	-	๔	๓.๑๐

จากตารางที่ ๓๕ จะเห็นว่า จำนวนมากที่สุดของครูโรงเรียนรัฐบาล คือร้อยละ ๕๓.๕๓ วัดผลท้ายชั่วโมงหลักภาษาไทยบ่อยครั้ง จำนวนน้อยที่สุดคือร้อยละ ๕.๑๑ ไม่เคยวัดผลท้ายชั่วโมง จำนวนมากที่สุดของครูโรงเรียนราษฎร์ คือร้อยละ ๕๓.๖๖ วัดผลท้ายชั่วโมงบ่อยครั้ง ร้อยละ ๒.๕๕ ไม่เคยวัดผลมีผู้ตอบจำนวนน้อยที่สุด

จำนวนมากที่สุดของครูโรงเรียนสาธิต คือร้อยละ ๖๖.๖๗ วัดผลท้ายชั่วโมงบ่อยครั้ง  
 จำนวนน้อยที่สุดคือ ร้อยละ ๒๐ ไม่เคยวัดผลท้ายชั่วโมง

รวมครู ๑๒๕ คน ร้อยละ ๕๓.๓๖ วัดผลท้ายชั่วโมงบ่อยครั้ง และร้อยละ  
 ๓.๑ ไม่เคยวัดผลท้ายชั่วโมง

ได้ขอให้ครูบอกกระบวนการวัดผลปลายปี ซึ่งปรากฏว่ามีวิธีการแตกต่างกัน  
 หลายอย่าง ดังปรากฏในตารางที่ ๕๐  
 ตารางที่ ๕๐ วิธีการวัดผลปลายปีสำหรับวิชาหลักภาษาไทยที่ใช้ในโรงเรียนที่ครูทำการสอน

วิธีการ	โรงเรียนรัฐบาล		โรงเรียนราษฎร์		โรงเรียนสาธิต		รวม	
	จำนวน	ร้อยละ	จำนวน	ร้อยละ	จำนวน	ร้อยละ	จำนวน	ร้อยละ
เก็บคะแนนตลอดปี จากแบบฝึกหัดรวม กับสอบได้	๕	๖.๘๕	๒	๕.๘๘	๑	๖.๖๗	๘	๖.๒๐
เก็บคะแนนสอบประจำ ภาครวมกับสอบได้	๕	๖.๘๕	๘	๑๙.๕๑	๒	๑๓.๓๓	๑๕	๑๑.๖๓
เก็บคะแนนทดสอบ (test) ทุกครั้งรวม กับสอบได้	๑๓	๑๓.๘๑	๑๕	๓๖.๕๘	๓	๒๐.๐๐	๓๑	๒๔.๖๓
เก็บเฉพาะคะแนนสอบ ได้ครั้งเดียว	๒	๒.๓๔	๔	๙.๗๖	-	-	๖	๔.๖๕
เก็บคะแนนจากแบบ ฝึกหัด, สอบประจำ ภาค, ทดสอบย่อย รวมกับสอบได้	๔๘	๖๕.๓๕	๑๒	๒๙.๒๗	๕	๒๐.๐๐	๖๕	๕๓.๔๕

จากตารางที่ ๔๐ จะเห็นว่า รวมครู ๑๒๙ คน จำนวนมากที่สุดคือร้อยละ ๕๓.๔๘ เก็บคะแนนจากแบบฝึกหัด สอบประจำภาค ทดสอบย่อย รวมกับสอบได้ จำนวนน้อยที่สุด คือร้อยละ ๔.๖๕ เก็บเฉพาะคะแนนสอบได้ครั้งเดียว

ครูโรงเรียนรัฐบาล ๗๓ คน จำนวนมากที่สุด คือร้อยละ ๖๕.๗๕ วัดผลปลายปีโดยเก็บคะแนนจากแบบฝึกหัด สอบประจำภาค ทดสอบย่อย รวมกับสอบได้ จำนวนน้อยที่สุด คือร้อยละ ๒.๗๔ เก็บเฉพาะคะแนนสอบได้ครั้งเดียว

ครูโรงเรียนราษฎร์ ๕๑ คน จำนวนมากที่สุดคือร้อยละ ๓๖.๕๔ เก็บคะแนนทดสอบทุกครั้งรวมกับสอบได้ จำนวนน้อยที่สุด คือร้อยละ ๔.๔๔ เก็บคะแนนตลอดปีจากแบบฝึกหัดรวมกับสอบได้

ครูโรงเรียนสาธิต ๑๕ คน จำนวนมากที่สุด คือ ร้อยละ ๖๐ เก็บคะแนนจากแบบฝึกหัด สอบประจำภาค ทดสอบย่อย รวมกับสอบได้ จำนวนน้อยที่สุด คือร้อยละ ๖.๖๗ เก็บคะแนนตลอดปีจากแบบฝึกหัดรวมกับสอบได้



ไต่ถามครูที่สอน วิชาหลักภาษาไทยถึงชนิดของข้อสอบที่ครูใช้เสมอ ปรากฏ  
 ว่าครูเหล่านั้นได้ใช้ข้อสอบหลายแบบ ดังในตารางที่ ๔๑  
 ตารางที่ ๔๑ ชนิดของข้อสอบที่ใช้วัดผลวิชาหลักภาษาไทยในโรงเรียนที่ครูทำการสอน

ชนิดของข้อสอบ	โรงเรียนรัฐบาล		โรงเรียนราษฎร์		โรงเรียนสาธิต		รวม	
	จำนวน	ร้อยละ	จำนวน	ร้อยละ	จำนวน	ร้อยละ	จำนวน	ร้อยละ
ปรนัยทั้งหมด	—	—	—	—	—	—	—	—
ปรนัยส่วนใหญ่	๓๒	๔๓.๘๓	๒๔	๖๘.๒๙	๓	๒๐.๐	๖๓	๔๔.๘๘
อิตินัยส่วนน้อย								
ปรนัยส่วนน้อย	๑๓	๑๗.๘๑	๓	๘.๓๒	๒	๑๓.๓๓	๑๘	๑๓.๕๕
อิตินัยส่วนใหญ่								
ปรนัยและอิตินัย	๒๗	๓๖.๕๘	๑๐	๒๘.๓๘	๑๐	๖๖.๖๗	๔๗	๓๖.๕๓
เท่า ๆ กัน								
อิตินัยทั้งหมด	๑	๑.๓๕	—	—	—	—	๑	.๗๗

จากตารางที่ ๔๑ จะเห็นว่า ครูโรงเรียนรัฐบาล ๓๓ คน ร้อยละ ๔๓.๘๓  
 วัดผลโดยใช้ปรนัยส่วนใหญ่ อิตินัยส่วนน้อย จำนวนมากที่สุด ร้อยละ ๑.๓๕ จำนวนน้อย  
 ที่สุดวัดผลโดยใช้ข้อสอบอิตินัยทั้งหมด

ครูโรงเรียนราษฎร์ ๔๑ คน ร้อยละ ๖๘.๒๙ ใช้ข้อสอบแบบปรนัยส่วนใหญ่  
 อิตินัยส่วนน้อย ร้อยละ ๘.๓๒ ใช้ปรนัยส่วนน้อย อิตินัยส่วนใหญ่

ครูโรงเรียนสาธิต ๑๕ คน ร้อยละ ๖๖.๖๗ ใช้ข้อสอบแบบปรนัยและอิตินัย  
 เท่า ๆ กัน ร้อยละ ๑๓.๓๓ ใช้ปรนัยส่วนน้อย อิตินัยส่วนใหญ่

ครู ๑๒๙ คน ร้อยละ ๔๔.๘๘ ใช้ข้อสอบปรนัยส่วนใหญ่ อิตินัยส่วนน้อย  
 ร้อยละ ๓๖.๕๓ ใช้ปรนัยและอิตินัยเท่า ๆ กัน ร้อยละ .๗๗ ใช้อิตินัยทั้งหมด

ความสนใจในการเรียนวิชาหลักภาษาไทยนี้ ตามความสังเกตของครู แสดงไว้ในตารางที่ ๕๒  
 ตารางที่ ๕๒ ความสนใจเรียนหลักภาษาไทยของนักเรียน จากความสังเกตของครู  
 ความที่ครูทำการสอน

ความสนใจของนักเรียน	โรงเรียนรัฐบาล		โรงเรียนราษฎร์		โรงเรียนสาธิต		รวม	
	จำนวน	ร้อยละ	จำนวน	ร้อยละ	จำนวน	ร้อยละ	จำนวน	ร้อยละ
มาก	๑	๑.๓๓	๑	๒.๕๕	๑	๒.๖๓	๓	๒.๓๒
มากพอควร	๓๔	๕๒.๐๕	๓๑	๗๕.๖๑	๑๐	๒๒.๖๓	๗๕	๖๑.๒๔
น้อย	๓๔	๕๒.๕๓	๕	๑๒.๕๕	๔	๘.๖๓	๔๓	๓๖.๔๓
ไม่สนใจเลย	-	-	-	-	-	-	-	-

จากตารางที่ ๕๒ นี้จะเห็นว่า ครูโรงเรียนรัฐบาล ๓๓ คน ร้อยละ ๕๒.๐๕ เป็นจำนวนมากที่สุด เห็นว่านักเรียนสนใจเรียนหลักภาษาไทยมากพอควร ร้อยละ ๕๒.๕๓ เห็นว่านักเรียนสนใจน้อย

ครูโรงเรียนราษฎร์ ๔๑ คน ร้อยละ ๗๕.๖๑ เห็นว่านักเรียนสนใจมากพอควร ร้อยละ ๒๑.๕๕ สนใจน้อย

ครูโรงเรียนสาธิต ๑๕ คน ร้อยละ ๒๒.๖๓ เห็นว่านักเรียนสนใจมากพอควร ร้อยละ ๒๒.๖๓ เห็นว่าสนใจน้อย

รวมครู ๑๒๔ คน เห็นว่านักเรียนสนใจมากพอควร ร้อยละ ๖๑.๒๔ สนใจน้อย ร้อยละ ๓๖.๔๓ สนใจมากมีเพียงร้อยละ ๒.๓๒

เพื่อจะทดสอบว่า คำตอบของครูเกี่ยวกับการสังเกตความสนใจของนักเรียนใน ตารางที่ ๕๒ จะขึ้นกับประเภทของโรงเรียนที่ครูทำการสอนหรือไม่ จึงได้ทดสอบ ไค-สแควร์ ในตารางที่ ๕๓

ตารางที่ ๕๓ ความสนใจของนักเรียนในการเรียนวิชาหลักภาษาไทย จากการสังเกตของครู เปรียบเทียบตามประเภทของโรงเรียน โดยการหาค่าของ ไค-สแควร์

ความสนใจ		โรงเรียนรัฐบาล	โรงเรียนราษฎร์	โรงเรียนสาธิต	รวม
มาก	$f_o$	๑	๑	๑	๓
	$f_e$	๑.๕๖	.๘๒	.๓	
มากพอควร	$f_o$	๓๘	๓๑	๑๐	๗๙
	$f_e$	๔๔.๕๓	๒๕.๐๑	๙.๑๕	
น้อย	$f_o$	๓๘	๙	๘	๕๕
	$f_e$	๒๖.๒๘	๑๔.๗๖	๕.๘	
รวม		๗๓	๔๑	๑๕	๑๒๙

จากตารางที่ ๕๓ จะทดสอบว่าครูสังเกตว่านักเรียนจะมีความสนใจเรียนวิชาหลักภาษาไทยมากหรือน้อย ไม่ขึ้นอยู่กับประเภทของโรงเรียนที่ครูทำการสอนอยู่

$\chi^2_{[4]}$  ที่คำนวณได้ ๙.๑๖

ที่ระดับความมีนัยสำคัญร้อยละ ๕

๙.๘๙ ซึ่งมากกว่า ๙.๑๖ อันเป็นค่า  $\chi^2_{[4]}$  จากตารางมาตรฐานเป็น ดังนั้นจึงยอมรับสมมุติฐานที่ว่าความสนใจเรียนวิชาหลักภาษาไทยของนักเรียนจะมากหรือน้อย ไม่ขึ้นกับประเภทของโรงเรียน



ในการเรียนวิชาหลักภาษาไทย ครูได้สังเกตว่านักเรียนเข้าใจเนื้อหาวิชามากน้อยเพียงไร มีแสดงไว้ในตารางที่ ๕๔

ตารางที่ ๕๔ ความเข้าใจวิชาหลักภาษาไทยของนักเรียนส่วนมาก จากความสังเกตของครู จำแนกตามประเภทโรงเรียนที่ครูทำการสอน

ความเข้าใจ	โรงเรียนรัฐบาล		โรงเรียนราษฎร์		โรงเรียนสาธิต		รวม	
	จำนวน	ร้อยละ	จำนวน	ร้อยละ	จำนวน	ร้อยละ	จำนวน	ร้อยละ
ดีมาก	-	-	-	-	-	-	-	-
ดีพอใช้	๓๕	๕๗.๕๕	๒๐	๕๔.๗๔	๕	๖๐.๐๐	๖๐	๕๕.๖๑
พอใช้	๓๑	๕๒.๕๖	๑๒	๒๙.๒๗	๖	๕๐.๐๐	๔๙	๔๕.๕๔
ยังไม่ดีเท่าที่ควร	๓	๕.๕๕	๕	๑๓.๕๕	-	-	๘	๗.๓๖

จากตารางที่ ๕๔ จะเห็นว่า ครูโรงเรียนรัฐบาล ๓๓ คน ร้อยละ ๕๗.๕๕ เห็นว่านักเรียนเข้าใจหลักภาษาไทยดีพอใช้ ร้อยละ ๕๒.๕๖ เห็นว่านักเรียนเข้าใจพอใช้ ร้อยละ ๕.๕๕ เห็นว่านักเรียนเข้าใจยังไม่ดีเท่าที่ควร

ครูโรงเรียนราษฎร์ ๕๑ คน ร้อยละ ๕๔.๗๔ เห็นว่านักเรียนเข้าใจดีพอใช้ ร้อยละ ๒๙.๒๗ เห็นว่ายังไม่ดีเท่าที่ควร

ครูโรงเรียนสาธิต ร้อยละ ๖๐ เห็นว่านักเรียนเข้าใจดีพอใช้ ร้อยละ ๕๐ เห็นว่ายังไม่ดีเท่าที่ควร

ความเห็นของครู ๑๒๕ คน เห็นว่า นักเรียนเข้าใจดีพอใช้ ร้อยละ ๕๕.๖๑ เข้าใจพอใช้ ร้อยละ ๔๕.๕๔ ยังไม่เข้าใจดีเท่าที่ควร ร้อยละ ๗.๓๖

เพื่อจะทดสอบว่า ค่าคอมของครูเกี่ยวกับความเข้าใจวิชาหลักภาษาไทยของนักเรียนในตารางที่ ๔๔ นั้น จะขึ้นอยู่กับประเภทโรงเรียนที่ครูทำการสอนอยู่หรือไม่ จึงได้ทดสอบ ไค-สแควร์ ในตารางที่ ๔๕ ตารางที่ ๔๕ ความเข้าใจวิชาหลักภาษาไทยของนักเรียน จากความสังเกตของครู เปรียบเทียบระหว่างประเภทของโรงเรียนที่ครูทำการสอนอยู่

ความเข้าใจ		โรงเรียนรัฐบาล	โรงเรียนราษฎร์	โรงเรียนสาธิต	รวม
ดีพอใช้	$f_o$	๓๕	๒๐	๕	๖๕
	$f_e$	๓๖.๕	๒๐.๕	๗.๕	
พอใช้	$f_o$	๓๑	๑๒	๖	๔๙
	$f_e$	๒๗.๗๕	๑๕.๕๕	๕.๗๕	
ยังไม่ดีเท่าที่ควร	$f_o$	๗	๕	—	๑๒
	$f_e$	๕.๗๖	๕.๕๒	๑.๕	
รวม		๗๓	๔๑	๑๕	๑๒๙

ตามตารางที่ ๔๕ จะทดสอบว่า ความเข้าใจของนักเรียนจะดีหรือไม่ ไม่ขึ้นกับประเภทของโรงเรียนที่ครูทำการสอนอยู่

$\chi^2_{[4]}$  ที่คำนวณได้เป็น ๖.๕๕  
 ที่ระดับความมีนัยสำคัญร้อยละ ๕  $\chi^2_{[4]}$  จากตารางมาตรฐานเป็น ๙.๔๙  
 ซึ่งมากกว่า ๖.๕๕ อันเป็นค่า  $\chi^2_{[4]}$  ที่คำนวณได้ ดังนั้นจึงยอมรับสมมุติฐานที่ว่า  
 ความเข้าใจของนักเรียนตามความเห็นของครู จะดีหรือไม่ ไม่ขึ้นกับประเภทของโรงเรียน

ครูสังเกตว่า นักเรียนของเรามีพื้นฐานความรู้วิชาหลักภาษาไทยอยู่ในขั้นใช้ได้หรือไม่  
 มีแสดงไว้ในตารางที่ ๘  
 ตารางที่ ๘ พื้นความรู้วิชาหลักภาษาไทยของนักเรียนตามความสังเกตของครู

พื้นฐานความรู้ของนักเรียน	โรงเรียนรัฐบาล		โรงเรียนราษฎร์		โรงเรียนสาธิต		รวม	
	จำนวน	ร้อยละ	จำนวน	ร้อยละ	จำนวน	ร้อยละ	จำนวน	ร้อยละ
ใช้ได้	๔๕	๖๗.๑๒	๒๕	๗๐.๗๓	๑๒	๔๐.๐๐	๘๒	๖๕.๗๗
ยังใช้ไม่ได้	๒๑	๓๒.๘๘	๑๐	๒๘.๒๗	๒๑	๖๖.๖๖	๕๒	๓๔.๒๓

จากตารางที่ ๘ นี้จะเห็นว่า ครูโรงเรียนรัฐบาล ๗๓ คน เห็นว่าพื้นฐานความรู้  
 ของนักเรียนใช้ได้ ร้อยละ ๖๗.๑๒  
 ครูโรงเรียนราษฎร์ ๔๑ คน เห็นว่าใช้ได้ ร้อยละ ๗๐.๗๓  
 ครูโรงเรียนสาธิต ๑๕ คน เห็นว่าใช้ได้ ร้อยละ ๔๐  
 รวมครู ๑๒๙ คน เห็นว่า พื้นความรู้ของนักเรียนใช้ได้ ร้อยละ ๖๕.๗๗ ครูที่เห็น  
 ว่า พื้นความรู้ของนักเรียนยังใช้ไม่ได้ มีเพียงร้อยละ ๓๔.๒๓ เท่านั้น



เพื่อจะทดสอบว่า ค่าคอมของครูเกี่ยวกับพื้นความรู้วิชาหลักภาษาไทยของนักเรียน  
 ในตารางที่ ๑๖ นั้น จะขึ้นอยู่กับประเภทของโรงเรียนที่ครูทำการสอนอยู่ หรือไม่ จึงได้  
 ทดสอบ ไค-สแควร์ ในตารางที่ ๑๗  
 ตารางที่ ๑๗ พื้นความรู้วิชาหลักภาษาไทยของนักเรียนตามความเห็นของครู เปรียบ  
 เทียบระหว่างประเภทของโรงเรียนที่ครูทำการสอน

พื้นความรู้ของนักเรียน		โรงเรียนรัฐบาล	โรงเรียนราษฎร์	โรงเรียนสาธิต	รวม
ใช้ได้	$f_0$	๔๔	๒๔	๑๒	๘๐
	$f_e$	๕๑.๑	๒๘.๗	๑๐.๕	
ยังใช้ไม่ได้	$f_0$	๒๔	๑๒	๓	๓๙
	$f_e$	๒๑.๕	๑๒.๓	๔.๕	
		๓๓	๔๑	๑๕	๑๒๙

จากตารางที่ ๑๗ จะทดสอบว่า พื้นความรู้วิชาหลักภาษาไทยของนักเรียนตาม  
 ความเห็นของครูนั้น จะใช้ได้หรือไม่ ไม่ขึ้นกับประเภทของโรงเรียนที่ครูทำการสอนอยู่  
 $\chi^2_{[2]}$  ที่คำนวณได้เป็น .๓๗ ที่ระดับความมีนัยสำคัญ ร้อยละ ๕  
 $\chi^2_{[2]}$  จากตารางมาตรฐานเป็น ๕.๙๙ ซึ่งมากกว่า  $\chi^2_{[2]}$  ที่คำนวณได้  
 ดังนั้น จึงยอมรับสมมุติฐานที่ว่า พื้นความรู้วิชาหลักภาษาไทยของนักเรียนตามความเห็นของ  
 ครูนั้นจะดีหรือไม่ ไม่ขึ้นกับประเภทของโรงเรียนที่ครูทำการสอนอยู่

ครูมีความสนใจในหลักสูตรหรือไม่ อาจทราบได้จากคำตอบของครูที่ว่า อ่านหลักสูตรจบ หรืออ่านไม่จบ หรือไม่ได้อ่าน ดังได้แสดงไว้ในตารางที่ ๔๔ ตารางที่ ๔๔ ความสนใจอ่านหลักสูตรของครู จำแนกตามประเภทโรงเรียนที่ครูทำการสอนอยู่

ความสนใจในหลักสูตร	โรงเรียนรัฐบาล		โรงเรียนราษฎร์		โรงเรียนสาธิต		รวม	
	จำนวน	ร้อยละ	จำนวน	ร้อยละ	จำนวน	ร้อยละ	จำนวน	ร้อยละ
อ่านจบ	๒๕	๘๙.๐๕	๓๒	๗๘.๐๕	๑๕	๕๓.๓๓	๑๑๒	๘๖.๐๕
อ่านแต่ไม่จบ	๓	๙.๕๕	๕	๙.๗๖	๑	๖.๖๗	๑๒	๙.๓๐
ไม่ได้อ่าน	๑	๓.๓๗	๕	๑๒.๑๙	-	-	๖	๔.๖๕

จากตารางที่ ๔๔ แสดงว่า ครูโรงเรียนรัฐบาล ๓๒ คน อ่านหลักสูตรจบ ร้อยละ ๗๘.๐๕

ครูโรงเรียนราษฎร์ ๕๑ คน อ่านหลักสูตรจบ ร้อยละ ๗๘.๐๕ ไม่ได้อ่าน ร้อยละ ๑๒.๑๙

ครูโรงเรียนสาธิต ๑๕ คน อ่านหลักสูตรจบ ร้อยละ ๕๓.๓๓ อ่านแต่ไม่จบ ร้อยละ ๖.๖๗

รวมครู ๑๒๙ คน อ่านหลักสูตรจบ ร้อยละ ๘๖.๐๕ อ่านแต่ไม่จบ ร้อยละ ๙.๓๐ ไม่ได้อ่าน ร้อยละ ๔.๖๕

ความสนใจในประมวลการสอนของครู อาจทราบได้จากค่าตอบของครูที่อ่านประมวล  
 การสอนวิชาหลักภาษาไทย จบหรือไม่จบหรือไม่ได้อ่าน ดังได้แสดงไว้ในตารางที่ ๕๕  
 ตารางที่ ๕๕ ความสนใจในประมวลการสอนวิชาหลักภาษาไทยของครู จำแนกตามประเภท  
 โรงเรียนที่ครูทำการสอนอยู่

ความสนใจใน ประมวลการสอน	โรงเรียนรัฐบาล		โรงเรียนราษฎร์		โรงเรียนสาธิต		รวม	
	จำนวน	ร้อยละ	จำนวน	ร้อยละ	จำนวน	ร้อยละ	จำนวน	ร้อยละ
อ่านจบ	๒๓	๘๖.๓๐	๒๙	๙๐.๙๓	๑๕	๕๓.๓๓	๖๗	๘๒.๙๓
อ่านแต่ไม่จบ	๔	๑๐.๕๖	๖	๑๘.๖๓	๑	๖.๖๗	๑๑	๑๓.๖๓
ไม่ได้อ่าน	๒	๖.๑๔	๖	๑๘.๖๓	-	-	๘	๙.๘๐

จากตารางที่ ๕๕ จะเห็นว่าครูโรงเรียนรัฐบาล ๙๓ คน ร้อยละ ๘๖.๓ อ่าน  
 ประมวลการสอนจบ ร้อยละ ๒.๙๔ ไม่ได้อ่าน  
 ครูโรงเรียนราษฎร์ ๔๑ คน ร้อยละ ๙๐.๙๓ อ่านจบ ร้อยละ ๑๘.๖๓ ไม่ได้  
 อ่าน  
 ครูโรงเรียนสาธิต ๑๕ คน ร้อยละ ๕๓.๓๓ อ่านจบ ร้อยละ ๖.๖๗ อ่าน  
 ไม่จบ  
 รวมครู ๑๒๙ คน อ่านจบ ๘๒.๙๓ อ่านไม่จบ ร้อยละ ๑๓.๖๓ ไม่ได้อ่าน  
 ร้อยละ ๖.๒



จากการอ่านหลักสูตรของครูดังกล่าวมาแล้วในตารางที่ ๔๙ ความเห็นของครูเกี่ยวกับอัตราเวลาเรียน มีแสดงไว้ในตารางที่ ๕๐ ตารางที่ ๕๐ ความเห็นของครูเกี่ยวกับอัตราเวลาเรียนวิชาหลักภาษาไทย จำแนกตามประเภทโรงเรียนที่ครูทำการสอนอยู่

ความเห็นของครู	โรงเรียนรัฐบาล		โรงเรียนราษฎร์		โรงเรียนสาธิต		รวม	
	จำนวน	ร้อยละ	จำนวน	ร้อยละ	จำนวน	ร้อยละ	จำนวน	ร้อยละ
เหมาะสมแล้ว	๔๓	๖๔.๓๘	๒๘	๖๘.๒๙	๕	๖๐.๐	๗๖	๖๕.๑๒
น้อยเกินไป	๒๒	๓๐.๑๔	๑๓	๓๑.๗๑	๖	๕๐.๐	๔๑	๓๑.๗๘
มากเกินไป	๔	๕.๔๘	—	—	—	—	๔	๓.๑๐

จากตารางที่ ๕๐ จะเห็นว่าครูโรงเรียนรัฐบาล ๗๓ คน จำนวนมากที่สุดคือร้อยละ ๖๔.๓๘ เห็นว่าอัตราเวลาเรียนเหมาะสมแล้ว ร้อยละ ๓๐.๑๔ เห็นว่าน้อยเกินไป ร้อยละ ๕.๔๘ เห็นว่ามากเกินไป

ครูโรงเรียนราษฎร์ ๔๑ คน ร้อยละ ๖๘.๒๙ เห็นว่าอัตราเวลาเรียนเหมาะสมแล้ว ร้อยละ ๓๑.๗๑ เห็นว่าน้อยเกินไป

ครูโรงเรียนสาธิต ๑๕ คน ร้อยละ ๖๐ เห็นว่าอัตราเวลาเรียนเหมาะสมแล้ว ร้อยละ ๕๐ เห็นว่าน้อยเกินไป

ความเห็นของครู ๑๒๕ คน ร้อยละ ๖๕.๑๒ เห็นว่าอัตราเวลาเรียนเหมาะสม ร้อยละ ๓๑.๗๘ เห็นว่าน้อยเกินไป ร้อยละ ๓.๑๐ เห็นว่ามากเกินไป

ในตารางที่ ๕๑ ครูอ่านหลักสูตร แล้วมีความเห็นต่างกันเกี่ยวกับเนื้อหาวิชา และอัตราเวลาที่กำหนดไว้ในหลักสูตร ดังตารางที่ ๕๑ ตารางที่ ๕๑ ความเห็นของครูเกี่ยวกับความเหมาะสมของหลักสูตร จำแนกตามประเภท โรงเรียนที่ครูทำการสอนอยู่

ความเห็น	โรงเรียนรัฐบาล		โรงเรียนราษฎร์		โรงเรียนสาธิต		รวม	
	จำนวน	ร้อยละ	จำนวน	ร้อยละ	จำนวน	ร้อยละ	จำนวน	ร้อยละ
กำหนดเนื้อหาวิชาเหมาะสม	๕	๑๒.๓๓	๘	๑๕.๕๑	๒	๑๓.๓๓	๑๕	๑๕.๖๓
กำหนดเวลาเรียนเหมาะสม	๓	๘.๑๑	๒	๔.๘๘	—	—	๕	๓.๘๓
กำหนดเวลาเรียนและเนื้อหาวิชาเหมาะสม	๕๐	๕๕.๓๕	๑๓	๕๑.๕๖	๘	๕๓.๓๓	๖๕	๕๐.๓๕
กำหนดเนื้อหาไม่เหมาะสม เพราะยากเกินไป	๒	๒.๓๕	๓	๑๓.๐๓	๑	๖.๖๓	๖	๔.๖๕
กำหนดเนื้อหาไม่เหมาะสม เพราะง่ายเกินไป	๔	๕.๕๘	—	—	๒	๑๓.๓๓	๖	๔.๖๕
กำหนดเวลาเรียนไม่เหมาะสม เพราะมากเกินไป	๕	๖.๘๕	๑	๒.๕๕	—	—	๖	๔.๖๕
กำหนดเวลาเรียนไม่เหมาะสม เพราะน้อยเกินไป	๑๐	๑๓.๓๐	๖	๘.๒๒	๒	๑๓.๓๓	๑๘	๑๓.๖๕

จากตารางที่ ๕๑ จะเห็นว่า ครูโรงเรียนรัฐบาล ๗๓ คน จำนวนมากที่สุดคือร้อยละ ๕๕.๗๕ เห็นว่าหลักสูตรกำหนดเวลาเรียนและเนื้อหาวิชาเหมาะสม ร้อยละ ๑๓.๗ เห็นว่าหลักสูตรกำหนดเวลาเรียนไม่เหมาะสมเพราะน้อยเกินไป จำนวนน้อยที่สุดคือร้อยละ ๒.๗๕ เห็นว่าหลักสูตรกำหนดเนื้อหาไม่เหมาะสมเพราะยากเกินไป

ครูโรงเรียนราษฎร์ ๕๑ คน จำนวนมากที่สุด คือร้อยละ ๕๑.๕๖ เห็นว่าหลักสูตรกำหนดเวลาเรียนและเนื้อหาวิชาเหมาะสม ร้อยละ ๑๕.๕๑ เห็นว่ากำหนดเนื้อหาวิชาเหมาะสม จำนวนน้อยที่สุด คือร้อยละ ๒.๕๕ เห็นว่ากำหนดเวลาเรียนไม่เหมาะสมเพราะมากเกินไป

ครูโรงเรียนสาธิต ๑๕ คน จำนวนมากที่สุดคือร้อยละ ๕๓.๓๓ เห็นว่าหลักสูตรกำหนดเวลาเรียนและเนื้อหาวิชาเหมาะสม จำนวนน้อยที่สุด คือร้อยละ ๖.๖๗ เห็นว่าหลักสูตรกำหนดเนื้อหาไม่เหมาะสมเพราะยากเกินไป

รวมครู ๑๒๙ คน ร้อยละ ๕๐.๓๕ ซึ่งเป็นจำนวนมากที่สุด เห็นว่าหลักสูตรกำหนดเวลาเรียนและเนื้อหาวิชาเหมาะสม รองลงมา ร้อยละ ๑๕.๗๓ เห็นว่ากำหนดเนื้อหาวิชาเหมาะสม จำนวนน้อยที่สุด คือร้อยละ ๓.๕๗ เห็นว่ากำหนดเวลาเรียนเหมาะสม





ในตารางที่ ๕๑ แสดงถึงความสนใจของครูที่มีต่อประมวลการสอนในตาราง  
ที่ ๕๒ ซึ่งได้แสดงถึงการใช้ประมวลการสอนไว้  
ตารางที่ ๕๒ การใช้ประมวลการสอนประกอบการสอนวิชาหลักภาษาไทย ของครู  
จำแนกตามประเภทโรงเรียนที่ครูทำการสอน

การใช้ประมวล การสอน	โรงเรียนรัฐบาล		โรงเรียนราษฎร์		โรงเรียนสาธิต		รวม	
	จำนวน	ร้อยละ	จำนวน	ร้อยละ	จำนวน	ร้อยละ	จำนวน	ร้อยละ
สอนตามทุกอย่าง	๑๘	๒๔.๖๖	๔	๕.๓๖	๑	๖.๖๗	๒๓	๑๗.๘๓
สอนตามบางอย่างโดย นำมาดัดแปลงให้ เหมาะสมกับนักเรียน	๕๕	๗๓.๕๗	๓๓	๘๐.๕๘	๑๔	๙๓.๓๓	๑๐๑	๗๘.๒๕
ไม่เคยสอนตาม	๑	๑.๓๗	๕	๕.๓๖	-	-	๕	๓.๘๓

จากตารางที่ ๕๒ จะเห็นว่า ครูโรงเรียนรัฐบาล ๗๓ คน ร้อยละ ๗๓.๕๗  
สอนตามประมวลการสอนโดยนำมาดัดแปลงให้เหมาะสมกับนักเรียน ร้อยละ ๑.๓๗  
ไม่เคยสอนตาม

ครูโรงเรียนราษฎร์ ๔๑ คน ร้อยละ ๘๐.๕๘ สอนตามประมวลการสอน  
บางอย่าง โดยนำมาดัดแปลงให้เหมาะสมกับนักเรียน ร้อยละ ๕.๓๖ เท่ากัน ไม่เคย  
สอนตาม และสอนตามทุกอย่าง

ครูโรงเรียนสาธิต ร้อยละ ๙๓.๓๓ สอนตามบางอย่าง โดยนำมาดัดแปลง  
ให้เหมาะสมกับนักเรียน ร้อยละ ๖.๖๗ สอนตามทุกอย่าง

ครู ๑๒๕ คน สอนตามประมวลการสอนบางอย่าง ร้อยละ ๗๘.๒๕ สอน  
ตามทุกอย่าง ร้อยละ ๑๗.๘๓ ไม่เคยสอนตามร้อยละ ๓.๘๓

ความเห็นของครูว่า หนังสือแบบเรียนเหมาะสมกับระดับชั้นเรียนเพียงไร มี  
แสดงในตารางที่ ๕๓  
ตารางที่ ๕๓ ความเห็นเกี่ยวกับเนื้อหาในหนังสือแบบเรียนหลักสูตรภาษาไทยที่ครูใช้ จำแนก  
ตามประเภทโรงเรียนที่ครูทำการสอนอยู่

ความเห็นของครู	โรงเรียนรัฐบาล		โรงเรียนราษฎร์		โรงเรียนสาธิต		รวม	
	จำนวน	ร้อยละ	จำนวน	ร้อยละ	จำนวน	ร้อยละ	จำนวน	ร้อยละ
เหมาะสมกับระดับชั้น เรียนทุกบทเรียน	๒๓	๓๑.๕๑	๗	๑๓.๐๓	๑	๒.๖๓	๓๑	๒๕.๖๓
เหมาะสมกับระดับชั้น เรียนบางบทเรียน	๓๔	๔๖.๕๓	๓๐	๓๓.๑๓	๘	๕๓.๓๓	๗๒	๕๕.๘๑
เนื้อหาซ้ำกันในระดับ ชั้นเรียนต่าง ๆ	๑๕	๒๐.๕๕	๒	๔.๘๘	๖	๔๐.๐๐	๒๓	๑๙.๘๓
ใช้ภาษาเข้าใจยากเช่น วิสรรชนีย์ ไตรยางค์ ฯลฯ	๑	๑.๓๓	๒	๔.๘๘	—	—	๓	๒.๓๒

จากตารางที่ ๕๓ จะเห็นว่าครูโรงเรียนรัฐบาล ๓๓ คน ร้อยละ ๔๖.๕๓  
เห็นว่าหนังสือแบบเรียนเหมาะสมกับระดับชั้นเรียนบางบทเรียน มีจำนวนมากที่สุด ร้อยละ  
๑.๓๓ จำนวนน้อยที่สุดเห็นว่าใช้ภาษาเข้าใจยาก

ครูโรงเรียนราษฎร์ ๔๑ คน จำนวนมากที่สุด ร้อยละ ๓๓.๑๓ เห็นว่าเหมาะสม  
กับระดับชั้นเรียนบางบทเรียน จำนวนน้อยที่สุดร้อยละ ๔.๘๘ เท่ากัน เห็นว่าเนื้อหา  
ซ้ำกันในระดับชั้นเรียนต่าง ๆ และใช้ภาษาเข้าใจยาก

ครูโรงเรียนสาธิต ร้อยละ ๕๓.๓๓ เห็นว่าเหมาะสมกับระดับชั้นเรียนบาง  
บทเรียน ร้อยละ ๕๐ เห็นว่าเนื้อหาซ้ำกัน ในระดับชั้นเรียนต่าง ๆ ร้อยละ ๖.๖๗  
เห็นว่าจะเหมาะสมกับระดับชั้นเรียนทุกบทเรียน

รวมครู ๑๒๙ คน เห็นว่าเนื้อหาในหนังสือแบบเรียนเหมาะสมกับระดับชั้นเรียน  
บางบทเรียนร้อยละ ๕๕.๘๑ จำนวนมากที่สุดอีกร้อยละ ๒.๓๒ เห็นว่าใช้ภาษาเข้าใจ  
ยาก จำนวนน้อยที่สุด

ครูที่สอนวิชาหลักภาษาไทยได้จัดกิจกรรมร่วมหลักสูตรอย่างไรบ้าง ดังมีแสดงไว้  
ในตารางที่ ๕๕

ตารางที่ ๕๕ การจัดกิจกรรมร่วมหลักสูตรวิชาหลักภาษาไทยของครู จำแนกตามประเภท  
โรงเรียนที่ครูทำการสอนอยู่

กิจกรรมร่วมหลักสูตร	โรงเรียนรัฐบาล		โรงเรียนราษฎร์		โรงเรียนสาธิต		รวม	
	จำนวน	ร้อยละ	จำนวน	ร้อยละ	จำนวน	ร้อยละ	จำนวน	ร้อยละ
ให้ทำสมุดรวบรวมคำ	๒๖	๓๕.๖๒	๑๑	๒๖.๘๓	๑๐	๖๖.๖๗	๔๗	๓๖.๘๓
เขียนรายงานการค้นคว้า	๕๖	๖๓.๐๑	๑๓	๓๑.๗๑	๑๑	๗๓.๓๓	๘๐	๕๕.๒๖
ค้นคว้าเพื่อรายงานปาก เปล่าในห้อง	๔๔	๖๕.๗๕	๒๓	๕๖.๑๐	๕	๖๐.๐	๘๐	๖๒.๐๑
จัดตั้งชุมนุมภาษาไทย	๓๐	๔๑.๐๕	๒	๕.๘๘	๕	๓๓.๓๓	๓๗	๒๘.๖๘
ให้ทำหนังสือพิมพ์ใน โรงเรียน	๗	๙.๕๕	๕	๑๒.๑๕	๔	๒๖.๖๗	๑๖	๑๒.๕๐
จัดห้องภาษาไทย	—	—	๑	๒.๕๕	—	—	๑	.๗๗
ให้เขียนสมุดบันทึก	๑	๑.๓๓	๑	๒.๕๕	๓	๒๐.๐	๕	๓.๘๗
ไม่เคยจัดกิจกรรม								
ไม่เคยจัดกิจกรรม เหล่านี้	๗	๙.๕๕	๕	๑๒.๑๕	๑	๖.๖๗	๑๓	๑๐.๑๘



จากตารางที่ ๕๔ นี้ ครูโรงเรียนรัฐบาล ๗๓ คน ร้อยละ ๖๕.๗๕ มี  
จำนวนมากที่สุด จัดกิจกรรมร่วมหลักสูตรด้วยการให้นักเรียนค้นคว้าเพื่อรายงานปากเปล่า  
ในห้อง จำนวนน้อยที่สุดร้อยละ ๑.๓๗ ให้นักเรียนเขียนสมุดบันทึก

ครูโรงเรียนราษฎร์ ๔๑ คน ร้อยละ ๘.๑ มีจำนวนมากที่สุด จัดกิจกรรม  
ร่วมหลักสูตรโดยให้นักเรียนค้นคว้าเพื่อรายงานปากเปล่าในห้อง จำนวนน้อยที่สุดร้อยละ  
๒.๔๔ เท่ากัน ให้จัดห้องภาษาไทย และเขียนสมุดบันทึก

ครูโรงเรียนสาธิต ๑๕ คน ร้อยละ ๓๓.๓๓ ให้เขียนรายงานการค้นคว้า  
ร้อยละ ๖๖.๖๗ ให้ทำสมุดรวบรวมคำ จำนวนน้อยที่สุดคือร้อยละ ๖.๖๗ ไม่เคยจัด  
กิจกรรม

รวมครู ๑๒๙ คน ร้อยละ ๖๒.๐๑ มีจำนวนมากที่สุด ให้ค้นคว้าเพื่อรายงาน  
ปากเปล่า จำนวนน้อยที่สุดร้อยละ ๑.๗๗ จัดห้องภาษาไทย

เมื่อถามถึงปัญหาในการสอนของครู ก็ได้พบว่ามีปัญหาหลายอย่าง ดังได้  
 แสดงไว้ในตารางที่ ๕๕  
 ตารางที่ ๕๕ ปัญหาการสอนวิชาหลักภาษาไทยของครู จำแนกตามประเภทโรงเรียน  
 ที่ครูทำการสอนอยู่

ปัญหาการสอน	โรงเรียนรัฐบาล		โรงเรียนราษฎร์		โรงเรียนสาธิต		รวม	
	จำนวน	ร้อยละ	จำนวน	ร้อยละ	จำนวน	ร้อยละ	จำนวน	ร้อยละ
ขาดเทคนิคการสอนที่ดี	๑๕	๒๖.๐๓	๗	๑๗.๐๗	๔	๒๖.๖๗	๓๐	๒๓.๒๕
ไม่มั่นใจในความรู้	๑๒	๑๖.๕๕	๘	๑๕.๕๑	๓	๒๐.๐	๒๓	๑๗.๕๓
ไม่รู้แหล่งวิชาที่จะ คนควา	๕	๑๒.๓๓	๔	๕.๗๖	—	—	๑๓	๑๐.๐๘
ขาดอุปกรณ์การสอน	๒๖	๓๕.๖๒	๑๗	๔๑.๕๖	๒	๑๓.๓๓	๔๕	๓๕.๕๘
เวลาเรียนน้อยทำให้สอน ไม่ทันตามหลักสูตร	๑๖	๒๑.๕๖	๑๐	๒๔.๓๙	๒	๑๓.๓๓	๒๘	๒๑.๗๐
ไม่รู้จักวิธีวัดผลที่ได้ผลดี	๒	๒.๗๕	๓	๗.๑๔	๓	๒๐.๐	๘	๖.๒๐
นักเรียนไม่เอาใจใส่ วิชานี้	๒๗	๓๖.๕๕	๑๐	๒๔.๓๙	๒	๑๓.๓๓	๓๙	๓๐.๒๓
ครูวิชาอื่นไม่ให้ความร่วมมือ รวมมือ	๑๒.๓๓		๒	๕.๘๘	๒	๑๓.๓๓	๑๖	๑๒.๕๐
ไม่เคยพบปัญหาเหล่านี้	๑๑	๑๕.๐๗	๕	๑๑.๙๐	๖	๔๐.๐	๒๒	๑๗.๑๕

ปัญหาในการใช้อุปกรณ์ การสอนของครู ดังมีแสดงไว้ในตารางที่ ๕๖  
 ตารางที่ ๕๖ ปัญหาการใช้อุปกรณ์การสอนวิชาหลักภาษาไทย จำแนกตามประเภท  
 โรงเรียนที่ครูทำการสอนอยู่

ปัญหาการใช้อุปกรณ์	โรงเรียนรัฐบาล		โรงเรียนราษฎร์		โรงเรียนสาธิต		รวม	
	จำนวน	ร้อยละ	จำนวน	ร้อยละ	จำนวน	ร้อยละ	จำนวน	ร้อยละ
ไม่รู้จะหาอุปกรณ์อะไร มาใช้ให้เหมาะสมกับ เนื้อหา	๑๕	๒๐.๕๕	๕	๑๒.๑๙	๒	๑๓.๓๓	๒๒	๑๗.๐๕
ไม่รู้จักแหล่งอุปกรณ์	๕	๑๒.๓๓	๕	๑๒.๑๙	—	—	๑๐	๑๐.๘๕
หมดเปลืองเงินมาก	๑๖	๒๑.๙๒	๕	๑๒.๑๙	—	—	๒๑	๑๖.๓๘
ทำอุปกรณ์เองไม่เป็น	๕	๑๒.๓๓	๕	๑๒.๑๙	๑	๖.๖๗	๑๑	๑๑.๖๓
ไม่มีเวลาเตรียมอุปกรณ์	๓๒	๔๓.๘๓	๒๓	๕๖.๑๐	๕	๓๓.๓๓	๖๐	๔๖.๕๑
ไม่เคยประสบปัญหา เหล่านี้เพราะมีพร้อม เป็นส่วนมาก	๑๒	๑๖.๔๔	๔	๙.๗๖	๘	๕๓.๓๓	๒๔	๑๘.๖๐
ไม่เคยประสบปัญหา เหล่านี้เพราะไม่เคย ใช้อุปกรณ์	๕	๖.๘๕	๔	๙.๗๖	—	—	๙	๖.๙๘



จากตารางที่ ๕๕ นี้ จะเห็นว่า ครูโรงเรียนรัฐบาล ๓๓ คน ร้อยละ ๓๖.๕๕ มีปัญหาว่านักเรียนไม่เอาใจใส่วิชานี้ จำนวนมากที่สุด รองลงมาคือร้อยละ ๓๕.๖๒ ขาดอุปกรณ์การสอน จำนวนน้อยที่สุดร้อยละ ๒.๓๔ ไม่รู้จักวิธีวัดผลที่ได้ผลดี

ครูโรงเรียนราษฎร์ ๔๑ คน ร้อยละ ๔๑.๕๖ ขาดอุปกรณ์การสอน รองลงมา ร้อยละ ๒๔.๓๙ เท่ากันเห็นว่าเวลาเรียนน้อยทำให้สอนไม่ทันตามหลักสูตร และนักเรียนไม่เอาใจใส่วิชานี้ จำนวนน้อยที่สุดร้อยละ ๔.๘๘ มีปัญหาว่าครูวิชาอื่น ไม่ให้ความร่วมมือ

ครูโรงเรียนสาธิต ๑๕ คน จำนวนมากที่สุดร้อยละ ๔๐ ไม่เคยพบปัญหา การสอนเหล่านี้ ร้อยละ ๒๖.๖๗ ขาดเทคนิคการสอนที่ดี

รวมครู ๑๒๙ คน จำนวนมากที่สุดร้อยละ ๓๕.๘๘ ขาดอุปกรณ์การสอน จำนวนน้อยที่สุดร้อยละ ๖.๒ ไม่รู้จักวิธีวัดผลที่ได้ผลดี

จากตารางที่ ๕๖ นี้ จะเห็นว่าครูโรงเรียนรัฐบาล ๓๓ คน ร้อยละ ๔๓.๘๓ มีปัญหาการใช้อุปกรณ์ ที่ว่าไม่มีเวลาเตรียมอุปกรณ์ ร้อยละ ๒๐.๕๕ ไม่รู้จะหาอุปกรณ์ อะไรมาใช้ให้เหมาะสมกับเนื้อหา ร้อยละ ๑๖.๕๕ ไม่เคยประสบปัญหาเหล่านี้เพราะ มีพร้อมเป็นส่วนมาก ร้อยละ ๒.๘๕ ไม่เคยประสบปัญหาเหล่านี้ เพราะไม่เคยใช้ อุปกรณ์

ครูโรงเรียนราษฎร์ ๔๑ คน ร้อยละ ๕๖.๑ ไม่มีเวลาเตรียมอุปกรณ์ ร้อยละ ๕.๓๖ เท่ากันไม่เคยประสบปัญหาเหล่านี้ เพราะมีพร้อมเป็นส่วนมาก และ เพราะไม่เคยมีอุปกรณ์

ครูโรงเรียนสาธิต ๑๕ คน ร้อยละ ๕๓.๓๓ ไม่เคยประสบปัญหาเหล่านี้ เพราะมีพร้อมเป็นส่วนมาก ร้อยละ ๓๓.๓๓ ไม่มีเวลาเตรียมอุปกรณ์ และร้อยละ ๖.๖๗ ทำอุปกรณ์เองไม่เป็น

รวมครู ๑๒๙ คน ร้อยละ ๕๖.๕๑ ไม่มีเวลาเตรียมอุปกรณ์ ร้อยละ ๑๘.๖๐ ไม่เคยประสบปัญหาเหล่านี้เพราะมีพร้อมเป็นส่วนมาก ร้อยละ ๖.๕๘ ไม่เคยใช้อุปกรณ์

ครู ๑๒๕ คน เสนอแนะเกี่ยวกับการเรียนการสอน ๖๑ คน ( ร้อยละ ๕๒.๗๕ ) ไม่ออกความคิดเห็น ๖๔ คน ( ร้อยละ ๕๓.๒๕ )

ต่อคำขอรองให้ครูผู้สอนวิชาหลักภาษาไทยเสนอแนะการปรับปรุงการสอนวิชาหลักภาษาไทย ครูได้แนะนำมาหลายอย่าง ซึ่งได้นำมาเสนอในตารางที่ ๕๗ ตารางที่ ๕๗ ขอเสนอแนะของครูเกี่ยวกับการเรียนการสอนวิชาหลักภาษาไทยในชั้นมัธยมศึกษาตอนต้น

ข้อเสนอแนะ	จำนวนครู	ร้อยละ
	๖๑ คน	
ผู้บริหารโรงเรียนควรให้ครูสอนวิชาหลักภาษาไทยด้วยความสมัครใจ	๕	๘.๒
ผู้บริหารโรงเรียนควรจัดครูที่ชำนาญการสอนหลักภาษาไทย	๖	๙.๘๓
ผู้บริหารโรงเรียนควรจัดให้มีการอบรมแนะนำวิธีการสอนหลักภาษาไทย	๑๒	๑๙.๖๗
ผู้บริหารโรงเรียนควรสนับสนุนและอำนวยความสะดวกด้านอุปกรณ์การสอน	๑๑	๑๘.๐๓
ผู้บริหารโรงเรียนควรเห็นคุณค่า และความสำคัญของครูหลักภาษาไทยเท่าครูอื่น ๆ	๕	๘.๒
ครูควรจัดกิจกรรมชั้นสอนให้สนุกเร้าใจ และให้นักเรียนได้รวมกิจกรรมเสมอ	๑๓	๒๑.๓๑
ครูควรมีอารมณ์ขันเพื่อช่วยไม่ให้นักเรียนเบื่อหน่าย	๒	๓.๓๓
ครูควรเป็นตัวอย่างการใช้ภาษาที่ดีแก่นักเรียน และหมั่นหาความรู้เพิ่มเติมเสมอ	๓	๕
การสอนควรใช้อุปกรณ์ช่วยเสมอ	๕	๘.๒
ควรยกตัวอย่างประกอบการสอนมาก ๆ	๕	๘.๒
ควรให้นักเรียนทำแบบฝึกหัดมาก ๆ	๓	๕
แบบเรียนควรมีมากกว่านี้ และมีเนื้อหาที่เหมาะสมชัดเจนเข้าใจง่ายมีแบบฝึกหัดมาก ๆ	๑๔	๒๓

ตารางที่ ๕๗ (ต่อ)

๑๑๐  
๑๑๑

ข้อเสนอแนะ	จำนวนครู ๒๑ คน	ร้อยละ
ควรจัดกิจกรรมร่วมหลักสูตรภาษาไทยขึ้น	๑๐	๑๖.๕
ควรเพิ่มคะแนนวิชาหลักสูตรภาษาไทย	๕	๑๕.๓๕
ควรเพิ่มเวลาเรียนวิชาหลักสูตรภาษาไทย	๓	๑๑.๑๑
ควรวางรากฐานที่ติดตั้งแต่ชั้นประถมศึกษา	๕	๖.๕
ควรฝึกให้นักเรียนใช้ภาษาไทยเป็นประโยชน์ต่อวิชาอื่น ๆ และใช้ใน ชีวิตประจำวัน	๕	๑๕.๓๕
วงการทั่วไปควรสนับสนุนและแก้ไขการใช้ภาษาไทยให้ถูกต้องกว่านี้	๓	๑๑.๑๑
ควรนำหลักสูตรมาดัดแปลงให้เหมาะสมกับนักเรียน	๒	๓.๓๓