



บทที่ ๓

การบริหารงานหมู่บ้านอาสาพัฒนาและป้องกันตนเอง (อพป.)

ก. ประวัติความเป็นมาของโครงการ อพป. และการจัดตั้งหมู่บ้าน อพป. โดยทั่วไป

๑. มูลเหตุของการจัดตั้งหมู่บ้าน อพป.

จากการที่ประเทศไทยต้องประสบกับปัญหาการบ่อนทำลายของคอมมิวนิสต์ โดยเฉพาะอย่างยิ่งในเขตชนบท ซึ่งฝ่ายคอมมิวนิสต์มุ่งจะให้ตำบลหมู่บ้านมีสภาพเป็นเขต ปลดปล่อย สร้างอิทธิพลเข้าครอบงำเป็นอำนาจซ้อนอำนาจของรัฐขึ้น รัฐบาลในทุกรัฐสมัย จึงให้ความสำคัญต่อการรักษาความมั่นคงแห่งชาติมาโดยตลอด แม้ประเทศไทยจะมี พระราชบัญญัติว่าด้วยคอมมิวนิสต์มาตั้งแต่ พ.ศ. ๒๔๗๖ และได้มีการตราพระราชบัญญัติ เกี่ยวกับเรื่องคอมมิวนิสต์ขึ้นอีกหลายฉบับ มาจนถึงปี พ.ศ. ๒๔๘๕ จึงได้ตรา พระราชบัญญัติป้องกันการกระทำอันเป็นคอมมิวนิสต์ พ.ศ. ๒๔๘๕ ขึ้น ได้มีการแก้ไข เพิ่มเติมโดยพระราชบัญญัติป้องกันการกระทำอันเป็นคอมมิวนิสต์ (ฉบับที่ ๒) พ.ศ. ๒๕๑๒ ซึ่งใช้อยู่ในปัจจุบัน ทั้งนี้โดยมีกองอำนวยการรักษาความมั่นคงภายใน (กอ.รมน.) เป็นหน่วยงานหลักรับผิดชอบในการดำเนินการป้องกันและปราบปรามผู้ก่อการร้าย คอมมิวนิสต์โดยเฉพาะ แต่สภาพการคุกคามบ่อนทำลายผู้ก่อการร้ายคอมมิวนิสต์ยังคง มีอยู่แทบทุกภาค และยังสถานการณ์ของประเทศเพื่อนบ้านของไทย อันได้แก่ ลาว เวียดนาม กัมพูชา เหล่านี้ก็ได้เปลี่ยนแปลงไปปกครองโดยลัทธิคอมมิวนิสต์ด้วยแล้ว ปัญหาความอยู่รอดปลอดภัยของประเทศไทยจากลัทธิดังกล่าวจึง เป็นเรื่องที่น่าห่วงใย อย่างยิ่ง

พรรคคอมมิวนิสต์แห่งประเทศไทย (พคท.) ซึ่งเริ่มก่อตัวมาตั้งแต่ปี พ.ศ. ๒๔๖๖ ได้เริ่มการต่อสู้ด้วยกำลังอาวุธเป็นครั้งแรก โดยปะทะกับเจ้าหน้าที่ฝ่ายรัฐบาลที่บ้านนาบัว ตำบลเรณู อำเภอธำมรงค์ จังหวัดนครพนม เมื่อวันที่ ๗ สิงหาคม ๒๕๐๘ และในระยะ

พรรคคอมมิวนิสต์แห่งประเทศไทยได้อธิบายไว้ว่าเป็นวันเริ่มต้นการต่อสู้ด้วยอาวุธ หรือเรียกว่าเป็นวันเป็นแตก^๑ และต่อมาพรรคคอมมิวนิสต์แห่งประเทศไทยก็ได้มีแถลงการณ์ จัดตั้งกองทัพปลดแอกประชาชนแห่งประเทศไทย (ทปท.) ขึ้น เมื่อวันที่ ๑ มกราคม ๒๕๑๒ เพื่อเป็นกำลังในการทำสงครามประชาชนกับฝ่ายรัฐบาลได้เปิดฉากการคุกคาม ก่อการร้ายอย่างหนักและขยายตัวขึ้นเรื่อย ๆ มีหน่วยถืออาวุธไปฆ่าตามภาคต่าง ๆ ของประเทศไทยรวมทั้งถึงหนึ่งหมื่นคน สำหรับสมาชิกของผู้ก่อการร้ายคอมมิวนิสต์ใน หมู่บ้านก็มีอีกกว่าหมื่นคน^๒ และฝ่ายคอมมิวนิสต์ก็มีใ้คอยู่เนือง เวียงยังคงคุกคามบ่อนทำลาย โจมตีประชาชนเชื่อ ปลุกระดมมวลชน จัดตั้งแนวร่วม ใ้คกำลังรุนแรงทำสงครามจรยุทธ์ (สงครามกองโจร) โจมตีและปะทะกับเจ้าหน้าที่ฝ่ายรัฐบาล และพยายามแย่งชิงประชาชน กับฝ่ายรัฐบาลตลอดมาจนปัจจุบัน พยายามทุกวิถีทางที่จะล้มล้างรัฐบาลซึ่งปกครองด้วย ระบอบประชาธิปไตยให้หมดสิ้นไป และจัดตั้งรัฐบาลซึ่งนิยมการปกครองด้วยระบอบ คอมมิวนิสต์ภายใต้อิทธิพลอำนาชิของพรรคคอมมิวนิสต์แห่งประเทศไทย^๓

^๑ คู่มือการป้องกันและปราบปรามคอมมิวนิสต์, การรักษาความปลอดภัยใน
ชนบท (กรุงเทพฯ : ศูนย์อำนวยการประสานงาน กอ.รมน., ๒๕๑๗), หน้า ๒.

^๒ สายหยุด เกิดผล, สมชัย รัถวิจิตร, อนาคตของไทย : ยุทธศาสตร์
เพื่อการดำรงอยู่ของชาติ (กรุงเทพฯ : กรุงเทพมหานครพิมพ์, ๒๕๒๐), หน้า ๗๕.

^๓ ภิญโญ วัชรเทศ, ประวัติการเข้ามาสู่ประเทศไทยของคอมมิวนิสต์
โดยสังเขป, การพัฒนาการป้องกันและปราบปรามคอมมิวนิสต์ในประเทศไทย
(กรุงเทพฯ : โรงพิมพ์ศูนย์การทหารราบ), หน้า ๑๕. (มปพ.)

ฝ่ายคอมมิวนิสต์ได้ทำการปฏิบัติการก่อการร้ายและ แทรกซึมบ่อนทำลายรุนแรง
ขึ้นเรื่อย ๆ มีการปะทะกับเจ้าหน้าที่ของรัฐบาลในทุกภาคของประเทศไทย ได้แทรกซึม
เข้าไปในจังหวัดต่าง ๆ ขณะนี้รวม ๓๘ จังหวัด คือ *

- | | |
|----------------------------|-------------------------|
| ๑. จังหวัดกาญจนบุรี | ๒๐. จังหวัดพัทลุง |
| ๒. จังหวัดกาฬสินธุ์ | ๒๑. จังหวัดพิษณุโลก |
| ๓. จังหวัดกำแพงเพชร | ๒๒. จังหวัดเพชรบูรณ์ |
| ๔. จังหวัดจันทบุรี | ๒๓. จังหวัดเพชรบุรี |
| ๕. จังหวัดชัยภูมิ | ๒๔. จังหวัดพะเยา |
| ๖. จังหวัดเชียงราย | ๒๕. จังหวัดยะลา |
| ๗. จังหวัดศรีสะเกษ | ๒๖. จังหวัดยโสธร |
| ๘. จังหวัดนครราชสีมา | ๒๗. จังหวัดราชบุรี |
| ๙. จังหวัดตาก | ๒๘. จังหวัดร้อยเอ็ด |
| ๑๐. จังหวัดนครพนม | ๒๙. จังหวัดเลย |
| ๑๑. จังหวัดนครราชสีมา | ๓๐. จังหวัดศรีสะเกษ |
| ๑๒. จังหวัดนครศรีธรรมราช | ๓๑. จังหวัดสกลนคร |
| ๑๓. จังหวัดนครราชสีมา | ๓๒. จังหวัดสงขลา |
| ๑๔. จังหวัดน่าน | ๓๓. จังหวัดสุโขทัย |
| ๑๕. จังหวัดหนองคาย | ๓๔. จังหวัดสุราษฎร์ธานี |
| ๑๖. จังหวัดบุรีรัมย์ | ๓๕. จังหวัดสุรินทร์ |
| ๑๗. จังหวัดประจวบคีรีขันธ์ | ๓๖. จังหวัดอุตรดิตถ์ |
| ๑๘. จังหวัดปราจีนบุรี | ๓๗. จังหวัดอุตรดิตถ์ |
| ๑๙. จังหวัดปัตตานี | ๓๘. จังหวัดอุบลราชธานี |

จากการที่ กอ.รมน. ได้เป็นผู้รับผิดชอบดำเนินการในการป้องกันและปราบปราม มาตั้งแต่ปี ๒๕๐๘ นั้น ได้ทุ่มเทการปฏิบัติอย่างจริงจังและต่อเนื่อง แต่ผลปรากฏว่า ยิ่งปราบกบฏคอมมิวนิสต์ก็ยิ่งมากขึ้น การใช้กำลังรุนแรงในการกำจัดกวาดล้างไม่ได้ทำให้ กอ.รมน. หมดกำลังลงเลย โดยเฉพาะอย่างยิ่งในช่วงสมัยที่จอมพล สฤษดิ์ ธนะรัชต์ ขึ้นครองอำนาจทางการเมือง ได้ดำเนินนโยบายปราบปรามอย่างรุนแรง โดยใช้ กำลังทหารดำเนินการกลยุทธ์กำลังรบตามแบบ (Conventional warfare) แต่ ขณะเดียวกัน ฝ่ายคอมมิวนิสต์ใช้ยุทธวิธีสงครามกองโจรที่เข้าโจมตีแล้วก็สลายตัว ทำให้ฝ่ายทหารต้องใช้ยุทธวิธีเหวี่ยงแหอย่างไม่อาจหลีกเลี่ยงได้ ทำให้ประชาชน ผู้บริสุทธิ์ต้องพลอยเดือดร้อน และได้รับผลร้ายจากการปราบปรามดังกล่าว และเป็น สาเหตุหนึ่งที่ทำให้ประชาชนหันเข้าไปเป็นกองกำลังของฝ่ายคอมมิวนิสต์ จากแรงผลักดัน ของการปราบปรามนั้นประมาณกันว่ามีถึงร้อยละ ๗๐ ในขณะที่บุคคลที่เป็นคอมมิวนิสต์ เพราะความยากจนหรือถูกหลอกหรือล่อมิสรีรภาพในอุดมการณ์รวมกันแล้วมีเพียง ร้อยละ ๓๐ เท่านั้น นอกจากนั้นยังทำให้เกิดความสูญเสียเปล่าและสิ้นเปลืองกำลังคน อาวุธ และงบประมาณไปเป็นจำนวนมากมหาศาลในการทุ่มเทให้กับการปราบปราม แต่ผลดีที่ออกมาไม่คุ้มค่า และไม่อาจยับยั้งการขยายตัวของคอมมิวนิสต์ได้ นับเป็น บทเรียนแห่งความผิดพลาดที่รัฐบาลต่อ ๆ มาพยายามหาทางปรับปรุงแก้ไขยุทธศาสตร์ ในการต่อสู้กับฝ่ายคอมมิวนิสต์ให้เหมาะสมยิ่งขึ้น

การดำเนินการ ของฝ่ายคอมมิวนิสต์ในการคุกคามประเทศไทยนั้นยึดหลักของ เหมะเจตน์ที่ว่า "ป่าล้อมบ้าน บ้านล้อมเมือง" หรือจากชนบทจึงเป็นฐานสำคัญในการ

สุชาติ พัววิไล. การใช้ยุทธศาสตร์อสาสมัครกับความมั่นคงของชาติ :
 ศึกษาเฉพาะกรณีโครงการ รพม. (เอกสารวิจัยส่วนบุคคล วิทยาลัยป้องกันราชอาณาจักร,
 ๒๕๑๘-๒๕๑๙), หน้า ๕๖.

ล้มล้างรัฐบาล จึงได้วางแผนเน้นหนักและกระจายผู้ปฏิบัติงานจากส่วนกลาง คือ ในเขต กรุงเทพมหานครออกไปตามหัวเมืองและชนบทซึ่งนี้ได้เริ่มดำเนินการปลูกระดุมมวลชน ในภาคต่าง ๆ ของประเทศไทยมาตั้งแต่ พ.ศ. ๒๔๕๐^๑ และได้ทุ่มเทการแผ่อิทธิพลครอบงำราษฎรในระดับตำบลหมู่บ้านต่าง ๆ ที่ห่างไกลความเจริญ ตัวเลขจำนวนหมู่บ้านที่ถูกเอกรายคอมมิวนิสต์ (ผกค.) เข้าไปเคลื่อนไหวจึงเพิ่มจำนวนมากขึ้นตลอดมา คือ ขณะนี้หมู่บ้านกว่า ๒,๕๐๐ หมู่บ้านถูก ผกค. แทรกซึมและไม่น้อยกว่า ๕๘๐ หมู่บ้านได้ตกอยู่ใต้อิทธิพลของ ผกค. โดยเกือบสมบูรณ์^๒ คอมมิวนิสต์จะใช้ชนบทเป็นฐานเข้ายกกำลังพล ข้าราชการ เงินทุน ตลอดจนวัสดุอุปกรณ์ทั้งหลายเป็นปัจจัยสนับสนุนการ เคลื่อนไหวให้ประชาชนจงรักภักดี โดยการโฆษณาชวนเชื่อ โจมตีรัฐบาลที่ไม่สามารถแก้ปัญหาทั้งทางสังคม เศรษฐกิจ และการเมืองของประเทศได้^๓

จากยุทธศาสตร์ของฝ่ายคอมมิวนิสต์ดังกล่าว เป็นปัญหาหนักของฝ่ายรัฐบาลที่ว่าสภาพของชนบทเองนี้เมื่อก่อนที่เอื้อต่อการดำเนินการของฝ่ายคอมมิวนิสต์หลายประการคือ

ด้านภูมิศาสตร์ : ประเทศไทยมีพรมแดนติดต่อกับประเทศมาเลเซีย ๓๑๔ ไมล์ ติดกับประเทศพม่า ๑,๑๑๘ ไมล์ ประเทศกัมพูชา ๕๕๕ ไมล์ และประเทศลาว ๑,๕๐๐ ไมล์ มีแม่น้ำและภูเขาประกอบเป็นพรมแดนส่วนใหญ่ทางด้านลาว^๔ ซึ่งเป็นแหล่งของสมุและ แทรกซึมของ ผกค. ได้อย่างดี

^๑ สิทธิฐานต์ รัชต์ประเทศ, ความรู้เรื่องพรรคคอมมิวนิสต์แห่งประเทศไทย (กรุงเทพฯ : โรงพิมพ์อำนวยการพิมพ์, ๒๕๐๗), หน้า ๓๐-๓๑.

^๒ อาษา เมฆสวรรค์, การปกครองระดับตำบลหมู่บ้านกับความมั่นคงแห่งชาติ, หน้า ๑๑๕.

^๓ คู่มือป้องกันและปราบปรามคอมมิวนิสต์, การรักษาความปลอดภัยในชนบท, หน้า ๒.

^๔ สำนักนายกรัฐมนตรี, การคุกคามของคอมมิวนิสต์ประเทศไทย (กรุงเทพฯ : โรงพิมพ์ไทยสัมพันธ์, ๒๕๑๐), หน้า ๑.

ด้านจิตวิทยา : สังคมไทยเป็นสังคมเกษตรกรรมมีความผูกพันกับครอบครัว
ที่กินและรักถิ่นที่อยู่ของตน^๑ มีความผูกพันกับเครือญาติ เชื่อใจกันง่าย ทำให้การ
ปลุกระดมและการขยายหน่วยงานมวลชนในชนบทกระทำโดยผ่านต่อ ๆ ไปตามสาย
เครือญาติและบุคคลที่สนิทชิดชอบกันต่อไป

ความอยากมีอยากได้ทางวัตถุ : คือหวังไ้ลาภสักการะ โดยฝ่ายคอมมิวนิสต์
สัญญาว่าจะมีตำแหน่งหน้าที่ให้^๒ ประกอบกับความยากไร้ด้านความเป็นอยู่ซึ่งรัฐไม่
สามารถตอบสนองได้อย่างทั่วถึง เป็นความยากไร้ทางวัตถุที่ทำให้ประชาชนถูกชักจูง
ให้หลงเชื่อได้ง่าย

ความไม่เป็นธรรมทางสังคม : การละเมิดกฎหมายของกลุ่มผู้มีอิทธิพล ตลอดจน
การใช้อำนาจหน้าที่ของข้าราชการในทางที่ไม่ชอบ การคอร์รัปชั่น และการข่มเหงเบียดเบียน
ราษฎรของเจ้าหน้าที่ของรัฐที่ผ่าน ๆ มา เป็นสาเหตุหนึ่งที่ทำให้ประชาชนเกิดความ
คับแค้นใจ และหาทางออกโดยการเข้ากับฝ่ายคอมมิวนิสต์เพื่อทำลายล้างระบบที่ตนเอง
เห็นว่าไม่เป็นธรรมเสีย

จากบทเรียนที่ผิดพลาดจากการปราบปราม ผกค. โดยใช้กำลังรุนแรงนั้น
รัฐบาลได้หันมาใช้ยุทธศาสตร์การพัฒนา เพราะเห็นว่าสิ่งที่ประชาชนจะหันไปนิยมลัทธิ
คอมมิวนิสต์มีสาเหตุจากปัญหาทางเศรษฐกิจและสังคม เช่น ความยากจน ยากไร้ทางวัตถุ

^๑ไพฑูริย์ เครือแก้ว, ลัทธิสังคมนิยม (กรุงเทพฯ : โรงพิมพ์เสียงเสียง
จงเจริญ, ๒๕๑๓), หน้า ๑๓๑-๑๔๘.

^๒เบญจกุล มะกะระรัช และคณะ, วิทยาการของข้าราชการฝ่ายปกครอง
(กรุงเทพฯ : กรุงเทพมหานครการพิมพ์, ๒๕๑๒), หน้า ๒๓๗.

ความคับแค้นใจต่อระบบเผด็จการ การคอร์รัปชัน จากแนวความคิดนี้ทำให้รัฐบาลไทย ได้จัดตั้งหน่วยพัฒนาการเคลื่อนที่และกองอำนวยการรักษาความปลอดภัยแห่งชาติ (กรป.กลาง) เมื่อเดือนเมษายน ๒๕๐๑^๑ และต่อมาใน พ.ศ. ๒๕๐๗ จึงได้จัดตั้งสำนักงานเร่งรัดพัฒนาชนบท (รพช.)^๒ เพื่อช่วยให้งานของ กรป.กลางทำได้ดีขึ้น ตลอดจนงบประมาณที่ทุ่มเทไปเป็นจำนวนมากเพื่อพัฒนาภาคตะวันออกเฉียงเหนือ^๓ แต่ผลของการดำเนินการตามนี้ จากการวิจัยของ ดร.สมชัย รัทวิจิตร และคณะ^๔ ชี้ให้เห็นว่าการพัฒนาแต่เพียงอย่าง เดียวไม่มีผลทำให้ประชาชนหันไปต่อต้านคอมมิวนิสต์เลย เพราะประชาชนถือว่าเป็นหน้าที่ที่ต้องทำของรัฐบาลอยู่แล้ว

อย่างไรก็ดี รัฐบาลยังได้พยายามนำยุทธศาสตร์ปรับปรุงระบบราชการมาใช้ ในการหยุดยั้งการคุกคามของฝ่ายคอมมิวนิสต์ คือ พยายามขจัดภาวะปลอดอำนาจ สร้างภาพพจน์ที่ดีของข้าราชการทุกฝ่าย สร้างความเข้าใจในสาระสำคัญของการปกครอง

^๑ เอกสารลับของกองอำนวยการกลาง รักษาความปลอดภัยแห่งชาติ ๒๕๐๕ อ้างใน วีระชัย พินลลิต, จุดอ่อนของการดำเนินการป้องกันและปราบปรามคอมมิวนิสต์ในประเทศไทย (วิทยานิพนธ์ปริญญาโท ภาค ๒ คณะรัฐศาสตร์ มหาวิทยาลัยธรรมศาสตร์), หน้า ๑๒๘.

^๒ สำนักงานเร่งรัดพัฒนาชนบท, หลักฐานเร่งรัดพัฒนาชนบท, หน้า ๒.
(เอกสารอัครสำเนา)

^๓ สุชาติ พัววิไล, การใช้ราษฎรอาสาสมัครกับความมั่นคงของชาติ : ศึกษาเฉพาะกรณีโครงการ รพช., หน้า ๕-๖.

^๔ สมชัย รัทวิจิตร, การศึกษาพิจารณาเยาวชนทางภาคตะวันออกเฉียงเหนือ (กรุงเทพฯ : ศูนย์วิจัยและพัฒนาการทหารระหว่างไทย-สหรัฐ, ๒๕๑๔), หน้า ๑๕-๑๘.

ของประเทศไทยหาทาง เชื่อมโยงระหว่างคนในเมืองกับชนบท และให้ข้าราชการ เข้าถึง
ประชาชน แต่ผลของการปฏิบัติภารกิจกล่าวก็ไม่มีผลโดยตรงในทางต่อต้านปราบปราม
คอมมิวนิสต์ เช่นกัน

และมาในปัจจุบัน รัฐบาลได้หันมา倚ค้ำยุทธศาสตร์การเมืองนำการทหาร^๑
ตามยุทธศาสตร์นี้จะต้องหาทางขยายฐานสนับสนุนรัฐบาลให้กว้างขวางและเข้มแข็งกว่าศัตรู
จะต้องทำให้ประชาชนยอมรับรัฐบาล มีการสร้างกลุ่มพลังมวลชนและอุดมการณ์ในการ
ต่อต้านคอมมิวนิสต์โดยตรง และดึงเอาประชาชนเป็นฝ่ายรัฐบาลให้ได้^๒ แล้วใช้กำลัง
ทหารหรือหน่วยถืออาวุธของรัฐบาลช่วงชิง เป็นฝ่ายปราบปรามศัตรู มีมาตรการด้านชายแดน
ที่เข้มแข็ง เพื่อให้ผู้ก่อการร้ายคอมมิวนิสต์สูญเสีย ชวนเซ เสียขวัญ และสูญเสียอิทธิพล
ที่ครอบงำชาวบ้าน ซึ่งจะทำให้ชาวบ้านที่เคยเลื่อมใสในกองกำลังของผู้ก่อการร้าย
คอมมิวนิสต์ว่าจะปฏิวัติยึดอำนาจได้นั้น เกิดความท้อแท้สิ้นหวังมองไม่เห็นความสำเร็จ
และไม่อยากให้การสนับสนุนอีกต่อไป และจากจุดนี้รัฐบาลจะเพิ่มหรือให้การสนับสนุน
ส่งเสริมประชาชนในการพัฒนาการแก้ไข้ภายในหมู่บ้าน เพื่อให้สามารถคุ้มครอง
ตนเองให้รอดพ้นจากการคุกคามจากหน่วยถืออาวุธของผู้ก่อการร้ายคอมมิวนิสต์ได้

ความแนวยุทธศาสตร์การเมืองนำการทหารนี้ รัฐบาลจะต้องดำเนินการที่จะ
เอาชนะทั้งด้านการเมืองและการทหาร ซึ่งมีภารกิจที่จะต้องดำเนินการ คือ

^๑ สายหยุด เกิดผล, สมชัย รั้ววิจิตร, อนาคตของไทย : ยุทธศาสตร์
เพื่อการดำรงอยู่ของชาติ, หน้า ๒๘๒-๒๘๓.

^๒ อาษา เมฆสวรรค์, การปกครองระดับตำบลหมู่บ้านกับความมั่นคงแห่งชาติ,
หน้า ๑๑๗.

๑. สร้างศรัทธาจากประชาชนส่วนใหญ่ มีนโยบายและต้องกระทำทำให้ประชาชนพอใจในรัฐบาล

๒. สร้างพลังประชาชนที่มีอุดมการณ์แจ่มชัด มีวินัย และมีลักษณะการจัดตั้งที่เข้มแข็งให้ได้อย่างกว้างขวาง เพื่อที่จะเป็นฐานกำลังของฝ่ายรัฐบาล

๓. ทหารและหน่วยกำลังหลักต่าง ๆ ของรัฐบาล จะต้องมีความสามารถในการทำงานหนักช่วยงานทางด้านการเมืองได้อย่างมีประสิทธิภาพ สามารถที่จะช่วงชิงเป็นฝ่ายกระทำในการปราบปรามหน่วยถืออาวุธของฝ่ายตรงข้าม

ในปัจจุบัน รัฐบาลได้กำหนดวัตถุประสงค์และนโยบายในการป้องกันและปราบปรามคอมมิวนิสต์ ตามที่ปรากฏในคำสั่งนายกรัฐมนตรี ที่ ๑๕๘/๒๕๑๕ ลงวันที่ ๑๔ ธันวาคม ๒๕๑๕ ซึ่งมีสาระสำคัญสรุปได้ดังนี้ คือ

ให้สร้างศรัทธาแก่ประชาชนให้เกิดความเลื่อมใสในรัฐบาลและกลไกของรัฐบาลตามระบอบประชาธิปไตยอันมีพระมหากษัตริย์เป็นประมุข ปลุกฝังจิตใจของประชาชนให้ร่วมกันต่อต้านการดำเนินงานของผู้ก่อการร้าย รวมทั้งปลุกฝังความสามัคคีในชาติ ทำลายองค์การจี้ตั้งและกลไกของพรรคคอมมิวนิสต์แห่งประเทศไทยให้หมดประสิทธิภาพ ตลอดจนค้นหาและทำลายกองกำลังติดอาวุธของผู้ก่อการร้ายคอมมิวนิสต์ให้หมดสิ้นไป และเพื่อให้บรรลุถึงวัตถุประสงค์ดังกล่าว รัฐบาลได้กำหนดนโยบายป้องกันและปราบปรามผู้ก่อการร้ายคอมมิวนิสต์ รวม ๓ ประการ คือ^๑

^๑ เสริม น นคร, การป้องกันและปราบปราม ผกค. เอกสารบันทึกการประชุม (ฉบับที่ ๒), สัมมนาอภิชนี ผู้ตรวจราชการกระทรวงมหาดไทย และผู้ตรวจราชการจังหวัดทั่วราชอาณาจักร (กรุงเทพฯ : สำนักนโยบายและแผนมหาดไทย กระทรวงมหาดไทย, ๒๕๒๐), หน้า ๑๕.

๑. ให้อีกหลักการรณรงค์ทางจิตวิทยาทางการเมือง เพื่อเสริมความมั่นคงปลอดภัยให้ประชาชนมีศรัทธาสนับสนุนการดำเนินงานของรัฐบาล ส่วนการปฏิบัติการทางทหารนั้นให้กระทำเท่าที่จำเป็นต่อกองกำลังติดอาวุธของ ผกค. ที่ไม่ยอมกลับใจมอบตัว

๒. การใช้พลังอำนาจของชาติในการปราบปรามผู้ก่อการร้ายคอมมิวนิสต์ให้กระทำให้มีส่วนสัมพันธ์กับความรุนแรงในลักษณะของแต่ละสถานการณ์ให้บังเกิดผลเด็ดขาด เพื่อเสริมกำลังใจในการต่อสู้ของประชาชนที่ยึดมั่นต่อรัฐบาลและนอกจากนั้น การใช้กำลังทหารที่จัดตามแบบทหารกำลังราษฎรอาสาป้องกันตนเองจะต้องกำหนดความรับผิดชอบและความสัมพันธ์ของกำลังทั้งสามให้เป็นสัดส่วนโดยแน่ชัด

๓. การปฏิบัติการทุกชั้นตอนต้องเพ่ง เล็ง ถึงการปฏิบัติด้านข่าวกรองและการปฏิบัติการทางจิตวิทยาอย่างมีประสิทธิภาพ

ซึ่งการที่จะทำการป้องกันและต่อสู้นั้น จะต้องดำเนินนโยบายริกรอนทำลายหลักของคอมมิวนิสต์ทั้ง ๓ ส่วน คือ พรรค แนวร่วม และกองกำลังติดอาวุธ จะต้องทำไปพร้อม ๆ กันในทุกระดับ การป้องกันและปราบปรามจึงจะได้ผลสำเร็จตามวัตถุประสงค์และนโยบายที่ตั้งไว้

จากมูลเหตุต่าง ๆ เกี่ยวกับการคุกคามบ่อนทำลายของฝ่ายคอมมิวนิสต์ และการปรับปรุงยุทธศาสตร์การป้องกันและปราบปรามของฝ่ายรัฐบาลทำให้ได้บทเรียนว่า การที่จะทำการขจัดกำลังคอมมิวนิสต์โดยกำลัง ของฝ่ายรัฐบาลแต่เพียงลำพังนั้นเป็นการยากอย่างยิ่งและจะไม่สามารถประสบผลสำเร็จได้เลย ด้วยเหตุนี้รัฐบาลจึงได้เปลี่ยนยุทธวิธีการปราบปรามเสียใหม่ โดยหันมาให้ความสำคัญต่อบทบาทของราษฎรในรูปของราษฎรอาสาสมัครต่าง ๆ ในการป้องกันและปราบปรามคอมมิวนิสต์ นอกเหนือไปจากการใช้กำลังทหารปราบปรามแต่เพียงอย่างเดียวดังที่เคยเป็นมาในอดีต การใช้ราษฎรอาสาสมัคร เพื่อช่วยเหลือในการต่อสู้กับคอมมิวนิสต์มีทั้งรูปแบบสมาชิกกองอาสาวิชาดินแดน (อส.) ราษฎรอาสาสมัคร (ร.อ.ส.) ราษฎรรักษาความสงบและพัฒนาหมู่บ้าน (รพบ.) ชุดปฏิบัติการช่วยเหลือประชาชน (ปชป.) ไทยบ้านอาสาป้องกันตนเอง (ทสป.)

อาสาสมัครป้องกันฝ่ายพลเรือน (อปพร.) ราษฎรอาสาสมัครพัฒนาท้องถิ่นและป้องกัน
ปราบปรามอาชญากรรม (รส.พล.) ราษฎรอาสาและป้องกันตนเอง (รอป.) กองกำลัง
ติดอาวุธ (กตอ.) กลุ่มเสี่ยงชาวบ้าน กลุ่มบางระจัน ชาวบ้านพิทักษ์ถิ่น ราษฎร
สามัคคี ราษฎรอาสาสมัครป้องกันชายแดน ราษฎรอาสาสมัครป้องกันผู้ก่อการร้าย
คอมมิวนิสต์ อาสาป้องกันอาชญากรรมและอาสาสมัครบรรเทาสาธารณภัย เป็นต้น
ซึ่งการจัดตั้งกลุ่มราษฎรอาสาสมัครดังกล่าวเหล่านี้ได้รับการสนับสนุนจากทางราชการ

จากความมากมายของกลุ่มอาสาสมัครต่าง ๆ เหล่านี้ทำให้เกิดความสับสน
ในเรื่องการเรียกชื่อ การจัดตั้ง การฝึกอบรม การควบคุมดูแล ดังนั้น เพื่อให้
เกิดความเป็นอันหนึ่งอันเดียวกัน และเพื่อให้การดำเนินงานเป็นไปด้วยความเป็นระเบียบ
เรียบร้อยและมีประสิทธิภาพสูง นายกรัฐมนตรีโดยความเห็นชอบของคณะรัฐมนตรีในการ
ประชุมปรึกษา เมื่อวันที่ ๒๕ กรกฎาคม พ.ศ. ๒๕๒๑ จึงได้ออกระเบียบสำนักนายกรัฐมนตรี
ว่าด้วยไทยอาสาป้องกันชาติ พ.ศ. ๒๕๒๑ ขึ้น^๑ และตามระเบียบนี้ให้ยกเลิกระเบียบ
ข้อบังคับ คำสั่ง โครงการ หรือแผนการอื่นใดที่เกี่ยวข้องกับการดำเนินกิจการกลุ่มราษฎร
อาสาสมัครของส่วนราชการในสังกัดกระทรวงมหาดไทย กระทรวงกลาโหม กองอำนาจการ
รักษาความมั่นคงภายใน จังหวัด รัฐวิสาหกิจ หรือส่วนราชการอื่นใดที่มีวัตถุประสงค์
ทำนองเดียวกันนี้ เว้นแต่กิจการลูกเสือชาวบ้าน (ลส.ชบ.) กิจการอาสารักษาดินแดน
(อส.) ตามพระราชบัญญัติกองอาสารักษาดินแดน พ.ศ. ๒๕๔๗ และโครงการอาสา
พัฒนาและป้องกันตนเองแห่งชาติ (อพป.) โดยให้ใช้ระเบียบนี้แทน^๒ และให้ปรับปรุง
กลุ่มราษฎรอาสาสมัครต่าง ๆ ที่มีอยู่ทั้งหมดก่อนใช้ระเบียบนี้ รวมเข้าเป็นรูปแบบอันหนึ่ง
อันเดียวกันโดยเรียกชื่อว่า "ไทยอาสาป้องกันชาติ" และให้เรียกชื่อย่อว่า "ทสปช."^๓

^๑ ระเบียบสำนักนายกรัฐมนตรีว่าด้วยไทยอาสาป้องกันชาติ พ.ศ. ๒๕๒๑
ประกาศ ณ วันที่ ๔ กันยายน พ.ศ. ๒๕๒๑.

^๒ เรื่องเดียวกัน, ข้อ ๓.

^๓ เรื่องเดียวกัน, ข้อ ๔.

ในบรรดาโครงการหรือกลุ่มราษฎรอาสาสมัครต่าง ๆ เหล่านี้ โครงการอาสาพัฒนาและป้องกันตนเอง (อพป.) ก็เป็นโครงการหลักระดับชาติโครงการหนึ่งที่มีวัตถุประสงค์สำคัญ ๒ ประการ คือ ๑ การรักษาความปลอดภัยในชนบท (รปภ.) และการพัฒนาบริการชนบทในทุกสาขางาน (พบก.) ที่เกี่ยวกับการรักษาความปลอดภัยในชนบทนั้น หมายถึงการจัดตั้งกลุ่มรักษาความปลอดภัย การฝึกอบรมและการศึกษาฯ ให้แก่ราษฎรในหมู่บ้าน เพื่อให้สามารถทำหน้าที่ป้องกันหมู่บ้านได้ด้วยตนเอง ส่วนในเรื่องการพัฒนาหมายถึงการรวมกิจกรรมการพัฒนาบริการของสาขาต่าง ๆ เข้าด้วยกันให้ประชาชนได้รับความรู้ในการพัฒนาส่งเสริมอาชีพและการบริการทุกสาขาจักให้ประชาชนได้เข้าร่วมในกิจกรรมการปกครอง การพัฒนาเศรษฐกิจ และสังคมในหมู่บ้านของตนเอง เพื่อสร้างความเจริญก้าวหน้าแก่ท้องถิ่น และเพื่อให้ราษฎรมีความสุขปลอดภัยจากการแทรกซึมของผู้นอกการร้ายทั้งหมด

๑ การบริหารหมู่บ้าน อพป. (กรุงเทพฯ : กองติดตามและประเมินผลงาน, ศูนย์อำนวยการโครงการอาสาพัฒนาและป้องกันตนเอง (ศอพป.), กอ.รมน., ๒๕๒๑), หน้า ๒.

เมื่อกล่าวโดยสรุปแล้ว โครงการ อพป. เป็นโครงการระดับชาติ
โครงการหนึ่ง ดำเนินงานตามแนวยุทธศาสตร์ขั้นหมู่บ้านที่ได้รับคัดเลือกให้เข้าอยู่
ในโครงการ อพป. เป็นหมู่บ้านในเขตพื้นที่ที่ประกาศเป็นเขตแทรกซึมใน ๓๘ จังหวัด
เลือกเอาเฉพาะหมู่บ้านประเภท ข และ ค^๑

^๑ หมู่บ้านแทรกซึมตามบันทึก ศชส. กอ.รมน. ที่ สร. ๕๐๐๑(๐๗) ลง กค. ๑๗
เรื่อง "แนวความคิดในการจัดทำเนียบหมู่บ้านในเขตแทรกซึม ผกค." แบ่งออกเป็น
๕ ประเภท คือ

๑. ประเภท ก. เป็นหมู่บ้านที่ล่อแหลม ง่ายต่อการที่ ผกค. จะเข้าบุกเบิก
แสวงหาอิทธิพล เป็นหมู่บ้าน "สีเหลือง"

๒. ประเภท ข. เป็นหมู่บ้านที่ ผกค. เริ่มรณรงค์ เคลื่อนไหว ปลุกระดม
บิการปรากฏตัวของ ผกค. ต่อชาวบ้าน หรือ ผกค. ได้เริ่มเข้าสัมผัสกับชาวบ้านเป็น
หมู่บ้าน "สีเขียว"

๓. ประเภท ค. เป็นหมู่บ้าน ผกค. เริ่มมีอิทธิพลโดยที่ชาวบ้านเริ่มไม่กล้า
ให้ความร่วมมือกับเจ้าหน้าที่อย่างเปิดเผย และ/หรือไม่กล้าให้ข่าวอย่างจริงจัง
ผกค. ได้รับการสนับสนุนจากชาวบ้านมากขึ้น เป็นหมู่บ้าน "สีชมพู"

๔. ประเภท ง. เป็นหมู่บ้านที่ตกอยู่ภายใต้อิทธิพลของ ผกค. เจ้าหน้าที่
ฝ่ายต่าง ๆ เข้าสู่พื้นที่หรือหมู่บ้านนี้ในลักษณะที่ประสบกับการขัดขวาง ชาวบ้านไม่ยอม
สัมผัสกับเจ้าหน้าที่และไม่กล้าให้ข่าวเกี่ยวกับการเคลื่อนไหวของ ผกค. ในทางที่จะเห็น
ประโยชน์ต่อเจ้าหน้าที่ เป็นหมู่บ้าน "สีแดง"

๕. ประเภท จ. เป็นหมู่บ้านหรือพื้นที่ที่เจ้าหน้าที่ไม่สามารถเคลื่อนไหวเข้าสู่
หมู่บ้านหรือพื้นที่นั้นได้ เว้นแต่ด้วยการปฏิบัติการทางทหาร.

คือ เป็นหมู่บ้านที่ฝ่าย ผค. ยังไม่เข้าไปปฏิบัติการหรือเข้าไปปฏิบัติการแล้ว แต่ยังไม่รุนแรงนัก เป็นการฉวยโอกาสขณะที่ ผค. ยังมีความสามารถยังไม่เข้มแข็ง อย่างแท้จริง เพียงแต่เข้าไปปลุกระดมและหาสมาชิกเพิ่มเติม ยั่วยุให้ประชาชนต่อสู้ กับเจ้าหน้าที่ และปลุกปั่นให้ประชาชนเกิดความเกลียดชังรัฐบาล ดังนั้นการจัดโครงการ อพป. จึงเป็นการปลุกระดมราษฎรโดยฝ่ายรัฐบาล เพื่อให้ราษฎรในเขตแทรกซึมมีการ เคลื่อนไหวในทางต่อต้านการบ่อนทำลายของ ผค. ร่วมมือร่วมใจกันปกป้องคุ้มครอง หมู่บ้าน รวมทั้งการพัฒนาหมู่บ้านของตนเองให้พ้นจากความอศอยาก โดยให้ทางอำเภอ จังหวัด และส่วนกลางให้การสนับสนุนอย่างเร่งด่วนในเรื่องที่จำเป็น เป็นการดึงส่วน ราชการต่าง ๆ ให้เข้ามามีส่วนร่วมหรือบทบาทในการสนับสนุน เพราะโครงการนี้ ไม่ใช่โครงการของกระทรวงใดกระทรวงหนึ่งโดยตรงโดยการวางระบบการบริหารงาน ไว้แน่นอน ไม่ให้เกิดความซ้ำซ้อนกัน

๒. ความเป็นมาของโครงการ อพป.

จากมูลเหตุที่ได้กล่าวมาแล้ว ทางศูนย์อำนวยการป้องกันและปราบปราม คอมมิวนิสต์ กองอำนวยการรักษาความมั่นคงภายใน (กอ.รมน.) ได้ศึกษาวิเคราะห์ และสรุปบทเรียนการปฏิบัติการ ของฝ่ายผู้ก่อการร้ายและการต่อสู้ของฝ่ายรัฐบาลที่ได้ ดำเนินการไปแล้วดังนี้^๑

๑. ฝ่ายผู้ก่อการร้ายยังคงยึดหลักยุทธศาสตร์แบบเดิม คือ เข้าปลุกระดม มวลชนในหมู่บ้านให้เป็นสมาชิกสนับสนุนและยั่วยุให้ราษฎร เข้าต่อสู้กับกำลังเจ้าหน้าที่ เพราะคาดว่าเจ้าหน้าที่จะต้องตอบโต้อย่างรุนแรงจนทำให้ราษฎรไม่พอใจและหันเข้าข้างตน

^๑โครงการอาสาพัฒนาและป้องกันตนเอง, ศอพป. (ปค.๑๑๒-๑) (กรุงเทพฯ : แผนกการพิมพ์ กรมทหารสื่อสาร, ๒๕๒๑), หน้า ๒๗-๓๑.

๒. แม้วางก่อกอการร้ายจะสามารถมีอิทธิพลครอบคลุมพื้นที่สำคัญบางแห่งได้ก็ตาม แต่ยังมีขีดความสามารถอยู่ในขั้นที่เพียงจะทำสงครามอภยเหตุได้เท่านั้น แต่หลังจากระยะเวลา ๑ ปีข้างหน้า พวกก่อกอการร้ายจะสามารถรวมตัวกันเข้าเป็นกองกำลังอันมหาศาลเข้าโค่นล้มรัฐบาลได้ ทั้งนี้รัฐบาลต้องดำเนินการ อพย. เพื่อยับยั้งเสียแต่บัดนี้

๓. พวกก่อกอการร้ายยังไม่สามารถจะปลุกระดมราษฎรส่วนใหญ่ในพื้นที่ชนบทของประเทศให้เป็นสมาชิกหรือผู้สนับสนุนได้เต็มที่ ราษฎรส่วนใหญ่ในพื้นที่ทุรกันดารยังคง "รู้สึก" เป็นกลางอยู่ แต่มีเพียงบางส่วนเท่านั้นที่สนับสนุนพวกผู้ก่อกอการร้าย เพราะไม่มีขีดความสามารถที่จะต่อสู้ขัดขืนและลูกหลานบางคนในหมู่บ้านก็ออกไปร่วมกับผู้ก่อกอการร้ายในป่า ยากที่จะตัดขาดจากกันเสียทีเดียวได้

๔. วิธีการต่อสู้ฝ่ายเราทำได้ทำมาแล้วนั้น ทำให้ต้องสูญเสียชีวิตเลือดเนื้อของเจ้าหน้าที่และทรัพยากรอื่น ๆ อีกเป็นจำนวนมาก แทนที่จะได้ใช้ในการพัฒนาประเทศเพื่อปรับปรุงมาตรฐานความเป็นอยู่ของมวลราษฎรให้ดีขึ้น

๕. บรรดาเจ้ากระทรวง ทบวง กรมต่าง ๆ ที่บรรจุเข้ามาร่วมปฏิบัติงานในสาย กอ.รมน. นั้น ยังไม่เอาใจใส่ต่องานปราบปรามการก่อกอการร้ายเป็นงานเร่งด่วน แต่กลับปฏิบัติภารกิจของหน่วยเหนือของตนเป็นหลัก จึงกลายเป็นการแย่งงานปราบปรามคอมมิวนิสต์ออกจากงานประจำ ทำให้พลังการต่อสู้ของฝ่ายเราไม่เป็นอันหนึ่งอันเดียวกัน

๖. บรรดากระทรวง ทบวง กรมต่าง ๆ ที่เข้าร่วมในแผนและแนวความคิดในการป้องกันและปราบปรามการก่อกอการร้ายนั้น มิได้ให้ความร่วมมือพอเพียงในการจัดสรรโครงการและงบประมาณในการพัฒนาต่าง ๆ ให้ทันเวลาตามแผนเร่งด่วนที่ กอ.รมน. ได้กำหนดขึ้น รวมทั้งยังไม่สั่งกำชับเจ้าหน้าที่ในส่วนกลางและส่วนภูมิภาคให้เอาใจใส่ต่องานการปราบปรามคอมมิวนิสต์ควบคู่ไปกับงานปกติ หน่วยงานเหล่านี้ยังได้จัดทำโครงการต่าง ๆ มากมาย ทั้งโครงการพัฒนาและโครงการรักษาความปลอดภัยขึ้นในพื้นที่ที่เป็นเขตแทรกซึมของพวกก่อกอการร้าย แต่ปรากฏว่าโครงการเหล่านั้น

ทำกันอย่างกระจัดกระจายไม่ประสานสอดคล้องซึ่งกันและกัน รวมทั้งไม่มีระบบการกำกับดูแลหรือตรวจสอบที่เป็นมาตรฐานเดียวกัน จึงเป็นเหตุให้ราษฎรในพื้นที่ล่อแหลมไม่ได้รับประโยชน์ตามความจำเป็นเร่งด่วน และตามลักษณะเนื้อหาของโครงการอย่างแท้จริง นอกจากนี้เนื่องจากความไม่ประสานหรือบรรจบกันระหว่างโครงการพัฒนา กับโครงการรักษาความปลอดภัยในแต่ละหมู่บ้าน ประกอบกับยังไม่มีการจัดการบริหารหมู่บ้านให้แน่นกระชับ และเข้มแข็งในทางปฏิบัติอย่างแท้จริง ดังนั้นหมู่บ้านในพื้นที่ล่อแหลมจึงไม่สามารถที่จะ "เลี้ยงดู" และ "รักษา" ตัวตัวเองอย่างถาวร

๗. เป็นที่น่าสังเกตว่า ในช่วงเวลาประมาณ ๒ ปี พ.ศ. ๒๕๑๔-๒๕๑๕ ที่ผ่านมานั้น ปรากฏว่าราษฎรในบางพื้นที่ เช่น จังหวัดพัทลุง และจังหวัดนครศรีธรรมราช เกิดความเอือมระอาต่อพวกก่อการร้าย ได้รวมตัวกันเข้าต่อสู้พวกนั้นอย่าง เข้มแข็งได้ผลดี เช่นเดียวกับประชาชนในจังหวัดอุดรธานี และจังหวัดนครพนม ในภาคตะวันออกเฉียงเหนือซึ่งได้รวมตัวกันเข้าป้องกันหมู่บ้านของตนเองอย่างเหนียวแน่น แม้ว่าการปฏิบัติดังกล่าวนี้จะต้องอาศัยการขึ้นนำทางการ เมืองและการสนับสนุนทางด้านอาวุธจากหน่วยราชการในพื้นที่ก็ตาม แต่ก็แสดงให้เห็นว่าราษฎร เริ่มต้นตัวที่จะเคลื่อนไหวทำลายและกำจัดปัญหาคอมมิวนิสต์ให้หมดสิ้นไป ซึ่งเป็นเจตนารมณ์และการเคลื่อนไหวที่ไม่เคยมีมาก่อน

จากการวิเคราะห์ดังกล่าวแล้วข้างต้น กอ.รมน. จึงได้พิจารณาปรับปรุงแก้ไข แนวยุทธศาสตร์ขั้นระดับที่มีอยู่เดิมให้เหมาะสมรัดกุมยิ่งขึ้น คือ

๑. ฉวยโอกาสที่พวกผู้ก่อการร้ายยังไม่มีขีดความสามารถเข้มแข็งอย่างแท้จริง ในขณะที่ทำการปลุกระดมมวลราษฎรในพื้นที่แทรกซึมทั้งหมดให้เกิดความเคลื่อนไหวในดาราอาสาพัฒนาและป้องกันหมู่บ้านของตนให้พ้นไปจากความอศอยาก และพ้นจากการคุกคามของพวกก่อการร้าย อันจะเป็นการสร้างความปลอดภัยและความมั่นคงอย่างถาวร โดยทางอำเภอ จังหวัด และส่วนกลางจะให้การสนับสนุนอย่าง เร่งด่วนในเรื่องที่จำเป็น

๒. ดำเนินการจัดตั้งชุดหมู่บ้านที่ถาวรขึ้น เพื่อบริหารงานพัฒนาและรักษาความปลอดภัยของหมู่บ้านอย่างจริงจัง ทั้งนี้โดยอาศัยพระราชบัญญัติหมู่บ้านอาสาพัฒนา

พ.ศ. ๒๕๑๘ เป็นหลัก ชุมชนบริหารหมู่บ้านนี้จะทำหน้าที่เป็นรัฐบาลเล็ก ๆ ที่จัดประสาน และร่วมดำเนินโครงการต่าง ๆ ทั้งสิ้นที่กำหนดไปจากกระทรวง ทบวง กรม หรือ หน่วยงานต่าง ๆ นอกพื้นที่

๓. ทบทวนโครงการพัฒนาและช่วยเหลือประชาชนทั้งสิ้นที่กระทรวง ทบวง กรมต่าง ๆ ได้ทำไปในเวลา ๔ ปีที่แล้ว เพื่อเพิ่มเติมแก้ไขหรือดัดแปลงให้เกิด ประโยชน์อย่างแท้จริงต่อราษฎรในหมู่บ้านที่จำเป็นเร่งด่วน ทั้งนี้ขึ้นอยู่กับเงื่อนไข ที่จะก่อให้เกิดความมั่นคงปลอดภัยถาวรโดยเฉพาะ

๔. ปรับปรุงหน่วยอาสาสมัครกึ่งดินแดน (อส.) ที่มีอยู่แล้วตามอำเภอและ จังหวัดให้มีขีดความสามารถสูง และคล่องตัวพอที่จะเข้าสนับสนุนกองกำลังราษฎร ในหมู่บ้านต่าง ๆ ในการต่อสู้พวกก่อการร้าย

อย่างไรก็ดี จุดกำเนิดของหมู่บ้าน อพป. น่าจะได้พิจารณาถึงวิวัฒนาการว่า มีความเป็นมาอย่างไรด้วย คือ " แต่เดิมนั้นหมู่บ้านกุดคินจี ตำบลกุดคินจี อำเภอากลาง จังหวัดอุดรธานี เป็นหมู่บ้านที่มีลักษณะดังนี้

- มีความร่วมมือกันในอันที่จะดำเนินการป้องกันตนเอง โดยจัดระบบการ ปกครองร่วมกัน ๔ หมู่บ้าน คือ บ้านกุดคินจี บ้านร่องน้ำใส บ้านหนองโสม และบ้าน หุ่นนาโพธิ์

- ในหมู่บ้านราษฎรได้จัดให้มีคณะกรรมการกลางบริหารหมู่บ้านขึ้น และ ได้จัดแบ่งแผนการปกครองออกเป็นคณะกรรมการต่าง ๆ คือ คณะกรรมการพัฒนาหมู่บ้าน

ทรงวุฒิ งามนิศรี, ปัญหาและอุปสรรคในการดำเนินงานของหมู่บ้าน อพป.
(เอกสารวิจัยการปฏิบัติงานของนักศึกษา : โรงเรียนนักปกครองระดับสูง (นปส. รุ่นที่ ๑๒),
วิทยาลัยการปกครอง, ๑๑ ม.ค. ๒๕๒๒), หน้า ๔.

คณะกรรมการปกครองและการเมือง คณะกรรมการป้องกันหมู่บ้าน คณะกรรมการการคลัง
 คณะกรรมการวัฒนธรรมและการศึกษา และคณะกรรมการอนามัย โดยมีราษฎรในท้องถิ่น
 เป็นกรรมการมีจำนวน ๓-๖ คน^๑

— ได้มีการจัดวางกฎระเบียบในการปกครองหมู่บ้าน เช่น ระเบียบห้ามยิงปืน
 โดยไม่มีเหตุผล ถ้ามีการฝ่าฝืนต้องเสียค่าปรับให้แก่หมู่บ้าน และมีการจัดเก็บเป็น
 ค่าช่วยเหลือในการรักษาความสะอาดคลาคลาของหมู่บ้าน เป็นต้น

จากลักษณะการจัดการปกครองหมู่บ้านทุกคืนจึงกล่าว ได้เป็นจุดเริ่มต้นที่ทาง
 ราชการได้นำมาพิจารณาในการร่างพระราชบัญญัติอาสาพัฒนา และเพื่อให้เป็นไปตาม
 เจตนารมณ์ของราษฎรในชนบทและท้องถิ่นต่าง ๆ โดยเฉพาะอย่างยิ่งราษฎรในเขต
 หมู่บ้านทุกคืนจึงที่แสดงออกถึงการที่จะเข้ามีส่วนร่วมในการปกครองตนเอง ในการ
 ปกป้องคุ้มครองประเทศชาติ และการพัฒนาประชาธิปไตย จึงได้มีการริเริ่มจัดรูปแบบ
 การปกครองขึ้นอีกลักษณะหนึ่ง เป็นกิ่งตำบลกิ่งหมู่บ้าน เรียกว่า "หมู่บ้านไทยอาสา"^๒

เนื่องจากพระราชบัญญัติปกครองท้องถิ่น พุทธศักราช ๒๕๕๗ ได้บัญญัติมานานกว่า
 ๒๐ ปี ยังไม่มีการแก้ไขในสาระสำคัญมากมายเท่าใด โครงสร้างและการจัดระบบและ
 อำนาจหน้าที่ยังคง เป็นไปในรูปแบบเดิม กล่าวคือ เป็นรูปแบบของหมู่บ้านที่มีลักษณะ เล็ก
 เกินไป (ตามรูปแบบของ พ.ร.บ. ลักษณะปกครองท้องที่ที่กำหนดเอาไว้ มีราษฎรรวมกัน
 ประมาณ ๒๐๐ คน จัดเป็นหมู่บ้านหนึ่ง) ทำให้มีกำลังน้อยไป ไม่อาจรักษาความ
 ปลอดภัยให้แก่ตนเองได้เท่าที่ควร ส่วนรูปแบบของตำบลก็มีลักษณะครอบคลุม เขตท้องที่
 กว้างเกินไป (ตาม พ.ร.บ. ลักษณะปกครองท้องที่ที่กำหนดไว้มีหมู่บ้านรวมกันประมาณ
 ๒๐ หมู่บ้านจัดเป็นตำบลหนึ่ง)

^๑ อนุสรณ์ในงานพระราชทานเพลิงศพ พันเอกพระยาสุรศักดิ์เสนา (กรุงเทพฯ
 มหานคร : โรงพิมพ์ส่วนท้องถิ่น, ๒๕๑๗), หน้า ๒๕.

^๒ ทรงวุฒิ งามมีศรี, ปัญหาและอุปสรรคในการดำเนินงานของหมู่บ้าน อพป.,
 หน้า ๕.

เพื่อให้เป็นไปตามสภาวะที่เกิดขึ้น ซึ่งต้องการให้หมู่บ้านที่เหมาะสมกับสภาพของสังคมที่ปลอดภัย กล่าวคือ เป็นหมู่บ้านที่สามารถจะป้องกันตัวเองได้อย่างเหมาะสม จึงมีคณะผู้ก่อการชุดหนึ่งมี (นายเอนก สิทธิประศาสน์ รองอธิบดีกรมการปกครองด้วยผู้หนึ่ง) ไปปรึกษาหารือกันที่ร้านอาหารข้างรัฐสภาผู้แทนราษฎร และได้ตกลงหาแนวทางสร้างหมู่บ้านที่เหมาะสมขึ้นตามอุดมการณ์ข้างต้น คณะที่ปรึกษาดังกล่าวจึงได้ร่าง พ.ร.บ.หมู่บ้านอาสาพัฒนา พ.ศ. ๒๕๑๘ และได้เสนอต่อสภาผู้แทนราษฎร ซึ่งตาม พ.ร.บ.หมู่บ้านอาสาพัฒนาฉบับนี้ได้สร้างรูปแบบการปกครองในระบบของตำบล โดยลักษณะของชุมชนมีขนาดโตกว่าหมู่บ้านและเล็กกว่าตำบล เพื่อให้ราษฎรอยู่ในชุมชนที่มีขนาดใหญ่พอกระจายอำนาจในการปกครองตนเอง และในขณะเดียวกันก็มีจำนวนราษฎรมากพอที่จะคุ้มครองตนเองจากการคุกคามของ ผกค.ได้ โดยรวมเอาหมู่บ้านเดิมตาม พ.ร.บ. ลักษณะปกครองท้องที่ พ.ศ. ๒๔๕๗ จำนวน ๔-๕ หมู่บ้านด้วยกันขึ้นเป็นหมู่บ้านอาสาพัฒนา

ลักษณะของการจัดหมู่บ้านอาสาพัฒนามีดังต่อไปนี้

๑. จัดตั้งหมู่บ้าน ๔-๕ หมู่บ้านเข้าด้วยกัน ตามลักษณะของหมู่บ้านในพระราชบัญญัติลักษณะปกครองท้องที่ พ.ศ. ๒๔๕๗
๒. การจัดหมู่บ้านอาสาพัฒนาทำโดยประกาศกระทรวงมหาดไทย
๓. ในประกาศกระทรวงมหาดไทยให้ระบุชื่อและกำหนดเขตของหมู่บ้านระบุชื่อตำบล อำเภอ จังหวัด และประกาศในราชกิจจานุเบกษา
๔. การเปลี่ยนแปลงเขตหรือเลิกหมู่บ้าน ทำโดยประกาศของกระทรวงมหาดไทยและประกาศในราชกิจจานุเบกษา
๕. เมื่อจัดตั้งหมู่บ้านอาสาพัฒนาและได้เลือกตั้งกรรมการบริหารและกรรมการกลางแล้ว ให้ยกเลิกหมู่บ้านเดิมตามกฎหมายว่าด้วยลักษณะปกครองท้องที่

เมื่อพระราชบัญญัติหมู่บ้านอาสาพัฒนา พ.ศ. ๒๕๑๘ ประกาศออกให้กระทรวงมหาดไทยได้ทำหน้าที่ถึงจังหวัดให้พิจารณาว่าหมู่บ้านใดจะใช้พระราชบัญญัตินี้หรือไม่ ปรากฏว่าไม่มีหมู่บ้านตำบลใดประสงค์จะใช้ ทั้งนี้สืบเนื่องมาจากประชาชน

ไม่มีความเข้าใจและไม่เห็นตัวทางการ เมืองขนาดที่จะปกครองตนเองได้ และเป็นการลดอำนาจผลประโยชน์ของกำนัน ผู้ใหญ่บ้าน เดิมอีกด้วยเป็นการเปลี่ยนแปลงโครงสร้างใหม่ซึ่งไปชดเชยกันขึ้นในหมู่ประชาชน^๑

เพื่อให้การจัดตั้งหมู่บ้านอาสาพัฒนาสามารถดำเนินการต่อไปได้ กระทรวงมหาดไทยได้อนุมัติให้ศึกษาและปรับปรุงหมู่บ้านกุดคินจี อำเภอากลาง จังหวัดอุตรธานี และอีก ๕ หมู่บ้านในภาคอื่น ๆ ขึ้นทดลองได้ส่งคณะวิทยากรออกไปศึกษากับชาวบ้าน หมู่บ้านนี้ปรากฏว่าประชาชนประมาณ ๘๐% เห็นด้วยที่จะให้มีการจัดตั้งหมู่บ้านอาสาพัฒนาตามพระราชบัญญัติหมู่บ้านอาสาพัฒนา พ.ศ. ๒๕๑๔ อีก ๒๐% ไม่เห็นด้วย แต่ก็เห็นชอบที่จะดำเนินการต่อไปในรูปแบบหมู่บ้านไทยอาสาและป้องกันตนเอง โดยมีกำนัน ผู้ใหญ่บ้านอยู่ต่อไป ซึ่งมีลักษณะคล้ายคลึงกับหมู่บ้าน อพป.ตามโครงการ อพป.ของ กอ.รมน. และเพื่อให้การจัดระเบียบหมู่บ้านได้เป็นไปอย่างมีประสิทธิภาพเป็นการเตรียมพร้อมในการที่จะเปลี่ยนให้เป็นหมู่บ้านตามนัยพระราชบัญญัติหมู่บ้านอาสาพัฒนา พ.ศ. ๒๕๑๔ ในโอกาสต่อไป^๒

เมื่อวันที่ ๒๒ ตุลาคม ๒๕๑๗ กอ.รมน.ได้เสนอยุทธศาสตร์ในการต่อสู้กับผู้ก่อการร้ายคอมมิวนิสต์ขึ้นอีกรูปแบบหนึ่ง คือ โครงการอาสาพัฒนาและป้องกันตนเอง ต่อคณะรัฐมนตรีซึ่งคณะรัฐมนตรีได้ให้ความเห็นชอบให้ดำเนินการได้ ทั้งนี้เป็นความเร่งด่วนในการต่อสู้กับ ผกค. จึงให้ถือโครงการนี้เป็นโครงการระดับชาติ ซึ่งมีวัตถุประสงค์เพื่อ

^๑ ทรงวุฒิ งามศรี, ปัญหาและอุปสรรคในการดำเนินงานของหมู่บ้าน อพป.,
หน้า ๖.

^๒ อาษา เมฆสวรรค์, การปกครองระดับตำบลหมู่บ้านกับความมั่นคงแห่งชาติ,
หน้า ๑๘๓.

๑. ฝึกอบรมให้ราษฎรในเขตพื้นที่แทรกซึมของ ผกค. ให้มีความรู้ความชำนาญ และรู้จักปรับปรุงกิจกรรมต่าง ๆ ทางด้านเศรษฐกิจและสังคม เพื่อพัฒนาและยกฐานะ การครองชีพของตนให้สูงขึ้น

๒. สร้างความปลอดภัยถาวรขึ้นในหมู่บ้านต่าง ๆ ให้ราษฎรมีชีวิตความสามารถ ป้องกันตนเองในเหตุการณ์ที่ไม่รุนแรงเกินไป และสามารถสนับสนุนการปฏิบัติงานของ เจ้าหน้าที่ได้อย่างมีประสิทธิภาพในสภาพการณ์ต่าง ๆ ที่เกิดขึ้นในพื้นที่เหล่านั้น

ต่อมา กอ.รมน. มีมติให้จัดตั้ง "ศูนย์อาสาพัฒนาและป้องกันตนเอง" ขึ้น เป็นหน่วยงานเฉพาะกิจภายใน กอ.รมน. เรียกว่า ศอพ. และ ศอพ. ระดับเขต ศอพ. ระดับจังหวัด ศอพ. ระดับอำเภอ ทั้งนี้เพื่อเป็นหน่วยประสานงานของโครงการ อพ. กับโครงการย่อยอื่น ๆ เมื่อวันที่ ๘ มกราคม ๒๕๑๔ และ กอ.รมน. ได้จัดให้มีการประชุมร่วมกันระหว่าง กอ.รมน. กองทัพบก กรมการปกครอง และหน่วยงานที่ ควรจะมีส่วนเกี่ยวข้องในเรื่องโครงการ อพ. ในอันที่จะเตรียมเจ้าหน้าที่ที่จะออกไป จัดตั้งระบบบริหารหมู่บ้าน ขยายการจัดตั้งและฝึกระบบบริหาร คณะกรรมการกลางหมู่บ้าน และคณะกรรมการชุดต่าง ๆ ที่จัดตั้งขึ้นตามโครงการ อพ. ทั้งนี้โดยอาศัยพระราชบัญญัติ หมู่บ้านอาสาพัฒนา พ.ศ. ๒๕๑๔ เป็นพื้นฐาน เริ่มดำเนินงานมาแต่ปี ๒๕๑๔ จนถึงปี ๒๕๑๘ สามารถจัดตั้งหมู่บ้าน อพ. ได้ประมาณเกือบ ๑,๐๐๐ หมู่บ้าน กระทรวงมหาดไทย ได้พิจารณาเห็นว่าเพื่อให้การดำเนินงานตามโครงการ อพ. นี้ เป็นไปด้วยความสำเร็จ อย่างมีประสิทธิภาพ รวดเร็ว รัดกุมและถูกต้อง สมควรจะได้มีระเบียบปฏิบัติเป็นแนว บรรทัดฐานเดียวกัน จึงได้พิจารณาออก "ระเบียบกระทรวงมหาดไทยว่าด้วยระเบียบ บริหารหมู่บ้านอาสาพัฒนาและป้องกันตนเอง พ.ศ. ๒๕๑๘" และปัจจุบันได้ปรับปรุง ระเบียบดังกล่าวยกฐานะเป็นพระราชบัญญัติจัดระเบียบหมู่บ้านอาสาพัฒนาและป้องกัน ตนเอง พ.ศ. ๒๕๒๒

กล่าวโดยสรุปแล้ว โครงการ อพ. มีหลักการและความมุ่งหมายที่จะรวม เอาโครงการพัฒนาบริการในสาขานานต่าง ๆ และโครงการป้องกันของหน่วยงานต่าง ๆ

ในระดับหมู่บ้าน เข้าด้วยกันเป็นโครงการในการรวมพลัง ราษฎรในการต่อสู้กับคอมมิวนิสต์ โดยอาศัยหลักการบริหารแบบรวมการดำเนินการ (Single Management) แต่ แยกกันรับผิดชอบในการบริหารแต่ละโครงการย่อยของหน่วยงานต่าง ๆ (Single Manager) เพื่อที่จะฉีกกำลังตามโครงการต่าง ๆ ทั้งปวง เข้าด้วยกัน เสริมสร้าง หมู่บ้านให้เข้มแข็งในทาง เศรษฐกิจและสังคม เพื่อเป็นกำลังที่จะต่อต้านการก่อการร้าย ให้มีประสิทธิภาพ และขณะเดียวกันก็เพื่อหลีกเลี่ยงและจัดการทำงานที่ซ้ำซ้อนกัน และ ให้หน่วยงานต่าง ๆ ได้ใช้เครื่องมือ เครื่องใช้เกี่ยวกับการพัฒนาและป้องกันตนเองในระดับ หมู่บ้านให้บังเกิดผลสูงสุด

จึงกล่าวได้ว่า แนวความคิดในการดำเนินการโครงการ อพป. เกี่ยวกับเรื่องนี้ กอ.รมน. ได้กำหนดขึ้นเพื่อมุ่งเอาชนะ ผกค. ที่หมู่บ้าน โดยยึดถือมาตรการทางการ เมือง นำการทหาร ตามด้วยการใช้แนวความคิดบ้านล้อมป่า คือ การสร้างหมู่บ้านในชนบทให้เกิด ความมั่นคงในทุกด้าน เพื่อเป็นกำแพงสกัดกั้นการขยายตัวหรือแทรกซึมของ ผกค. จากป่า เข้ามาสู่บ้านและขณะเดียวกันก็เป็นการป้องกันการสนับสนุนของชาวบ้านไปยัง ผกค. ในป่า ด้วยการดำเนินการดังนี้ คือ ๒

๑. กำหนดหมู่บ้านเป้าหมายที่จะดำเนินการตามโครงการ อพป. โดยการคัดเลือก หมู่บ้านประเภทป้องกันหรือหมู่บ้านเป้าหมายที่จะดำเนินการตามโครงการไทยอาสาป้องกันชาติ

๒. จัดทำโครงการพัฒนาชนบททุกสาขางานเข้าไปในหมู่บ้านเป้าหมาย โดยมีการ อำนวยการและวางแผนงานเป็นอันหนึ่งอันเดียวกัน ประกอบด้วยโครงการพัฒนาและบริการ ด้านการเกษตรและโครงการด้านสังคม เช่น เกี่ยวกับการศึกษา การสาธารณสุข และ การอุตสาหกรรม เป็นต้น

ใหญ่ ไรจน์สุวนิชกร, การรักษาความปลอดภัยในระดับตำบล หมู่บ้าน :
ศึกษาเฉพาะโครงการอาสาพัฒนาและป้องกันตนเอง (อพป.) (วิทยานิพนธ์ปริญญาโท
ภาคสอง คณะรัฐศาสตร์ มหาวิทยาลัยธรรมศาสตร์, ๒๕๒๒), หน้า ๕๓.

๒ ศูนย์อาสาพัฒนาและป้องกันตนเอง, กองอำนวยการรักษาความมั่นคงภายใน,
เอกสารประกอบคำบรรยาย เรื่อง โครงการ อพป. ปี ๒๕๒๒, หน้า ๕๖.

๓. สร้างขีดความสามารถของราษฎรในการต่อต้านการแทรกซึมและบ่อนทำลายของฝ่ายตรงข้าม โดยการฝึกอบรมการรักษาความปลอดภัย (รปภ.) ให้กับราษฎรในหมู่บ้านให้มีความรู้ความสามารถในการต่อสู้ป้องกันตนเอง มีความเชื่อมั่นและแน่วแน่ในอุดมการณ์แห่งชาติ

๔. เสริมสร้างการปกครองระบอบประชาธิปไตย อันมีพระมหากษัตริย์เป็นประมุขให้ราษฎรได้มีความรู้ ความเข้าใจ การปกครองตนเองในระดับหมู่บ้าน และมีส่วนรับผิดชอบในการบริหารงานการปกครองหมู่บ้าน โดยอาศัยพระราชบัญญัติจัดระเบียบหมู่บ้าน อพป. พ.ศ. ๒๕๒๒

๕. จัดระบบบริหารโครงการ อพป. เสียใหม่ โดยยึดถือหลักการ มีผู้บริหารโครงการย่อยที่แน่นอนมีเอกภาพ เพื่อรับผิดชอบในการวางแผน การงบประมาณและการบริหารโครงการของตน

๖. ปรับปรุงระบบการรักษาความปลอดภัยที่ตำรวจในหมู่บ้านให้มีการสอดคลองและสัมพันธ์กับการใช้กำลังประจำถิ่นในระดับตำบล อำเภอ และจังหวัด ให้กำลังส่วนต่าง ๆ สามารถช่วยเหลือซึ่งกันและกันได้ทันต่อเหตุการณ์

๓. การจัดตั้งหมู่บ้าน อพป.

เพื่อให้โครงการอาสาพัฒนาและป้องกันตนเอง (อพป.) บรรลุจุดมุ่งหมายที่กำหนดไว้และในการจัดตั้งหมู่บ้าน อพป. นั้น ได้วางขั้นตอนการดำเนินงานไว้ ๔ ขั้นตอน คือ^๑

๑. ขั้นตอนเตรียมการ
๒. ขั้นตอนฝึก
๓. ขั้นตอนจัดตั้ง
๔. ขั้นตอนทำแผน

^๑ ศูนย์อาสาพัฒนาและป้องกันตนเอง, กอ.รมน., เอกสารประกอบคำบรรยายเรื่องโครงการ อพป. ปี ๒๕๒๒, หน้า ๗-๘.

ขั้นเตรียมการ จะต้องดำเนินการในเรื่องต่าง ๆ ที่สำคัญหลายประการ ได้แก่ การพิจารณาแบ่งประเภทของหมู่บ้านเพื่อจัดเข้าดำเนินการตามโครงการ อพป. แห่งชาติ การคัดเลือกหมู่บ้าน เป้าหมาย การชี้แจงทำความเข้าใจกับราษฎรถึงโครงการ อพป. การดำเนินการทางการเมือง การคัดเลือกราษฎรเข้าฝึกอบรม และการฝึกอบรมเจ้าหน้าที่ที่เกี่ยวข้องให้เข้าใจโครงการ อพป. เพื่อทำหน้าที่วิทยากร เพื่อฝึกอบรมราษฎรในส่วนที่เกี่ยวข้องต่อไป^๑ ในการคัดเลือกหมู่บ้านเพื่อดำเนินการตามโครงการ อพป. ตามลักษณะหมู่บ้าน ๕ ประเภทนั้น จะคัดเลือกเอาเฉพาะหมู่บ้านประเภท ข และประเภท ค เท่านั้น ยกเว้นท้องที่บางแห่งที่มีความจำเป็นจริง ๆ เช่น บางอำเภอไม่สามารถหาหมู่บ้านประเภท ข และ ค ได้ มีแต่ประเภท ก เท่านั้น และการที่คัดเลือกเอาหมู่บ้านประเภท ข และ ค เพราะเป็นหมู่บ้านกันชนที่สามารถจะพัฒนาและปลุกกระตือรือร้นให้ร่วมกันสร้างความเจริญและปกครองตนเองได้ เรียกว่าเป็นหมู่บ้านป้องกันลัทธิคอมมิวนิสต์ ไม่ใช่หมู่บ้านสีแดงที่ ผกค. ตั้งแกนแล้ว และนอกจากนี้ยังมีหลักเกณฑ์อื่นประกอบอีก เช่น ต้องมีคุณสมบัติตามที่ กอ.รมน. และกระทรวงมหาดไทย ได้กำหนดขึ้น คือ ต้องเป็นหมู่บ้านใหญ่พอสมควร มีประชากรหนาแน่นไม่ต่ำกว่า ๑๐๐-๑๕๐ หลังคาเรือน และมีสภาพแวดล้อมทางเศรษฐกิจ สังคม และการเมืองดีด้วย^๒

โดยทั่วไปแล้ว ในขั้นเตรียมการนี้จะมีการฝึกอบรมเจ้าหน้าที่ของหน่วยต่าง ๆ ที่จะเข้าร่วมโครงการ อพป. ให้เข้าใจถึงลักษณะและการดำเนินงานของโครงการ

^๑ อาษา เมฆสวรรค์, การปกครองระดับตำบลหมู่บ้านกับความมั่นคงแห่งชาติ, หน้า ๑๒๖-๑๒๗.

^๒ ปรีชา ศิริจันทร์, บทบาทของฝ่ายปกครองต่อโครงการอาสาพัฒนาและป้องกันตนเอง (อพป.) (เอกสารวิจัย นักศึกษาโรงเรียนนักปกครองระดับสูง รุ่นที่ ๑๐ วิทยาลัยการปกครอง, ๒๕๒๒), หน้า ๗.

เพื่อให้สามารถบริหารงานตามโครงการได้ถูกต้อง และสอดคล้องกับนโยบายที่กำหนดไว้ และเมื่อได้จำนวนหมู่บ้านที่จะดำเนินการแล้วก็จัดชุดสำรวจออกชี้แจงทำความเข้าใจ กับราษฎรตามหมู่บ้านเป้าหมาย เพื่อให้ราษฎรเข้าใจและให้ความร่วมมือ ขณะเดียวกัน ก็เก็บรวบรวมข้อมูลต่าง ๆ ทั้งด้านเศรษฐกิจ สังคม การปกครอง การรักษาความปลอดภัย ความแผนที่เตรียมไว้โดยถือเกณฑ์จำนวนการฝึกพัฒนาหมู่บ้านละ ๒๐ คน และการฝึกรักษา ความปลอดภัยหมู่บ้านละ ๕๐-๑๐๐ คน^๑

สำหรับการดำเนินการกำหนดเป้าหมายที่จะดำเนินการ อพป. ซึ่งได้แก่ หมู่บ้านที่ปรากฏการแทรกซึมบ่อนทำลายของ ผกค. ในระดับปานกลางนี้ ปัจจุบัน มีหมู่บ้านประเภทนี้อยู่ประมาณ ๔,๐๐๐ หมู่บ้าน ซึ่ง กอ.รมน. ได้กำหนดแผนดำเนินการ โครงการ อพป. ๖ มีขึ้นดังนี้^๒

ปี ๒๕๑๘	๑๓๘	หมู่บ้าน
ปี ๒๕๑๙	๘๕๐	หมู่บ้าน
ปี ๒๕๒๐ (ทบทวน)	๕๒๐	หมู่บ้าน
ปี ๒๕๒๑	๗๗๔	หมู่บ้าน
ปี ๒๕๒๒	๗๗๐	หมู่บ้าน
ปี ๒๕๒๓	๗๖๐	หมู่บ้าน
ปี ๒๕๒๔	๗๑๐	หมู่บ้าน

^๑ใหญ่ โรจน์สุวนิชกร, การรักษาความปลอดภัยในระดับตำบล หมู่บ้าน :
ศึกษาเฉพาะโครงการอาสาพัฒนาและป้องกันตนเอง (อพป.), หน้า ๗๐-๗๑.

^๒ศูนย์อาสาพัฒนาและป้องกันตนเอง, กอ.รมน., เอกสารประกอบ
คำบรรยาย เรื่อง โครงการ อพป.ปี ๒๕๒๒, หน้า ๗-๘.

ขั้นการฝึก

การฝึก ขยายแบ่งออกเป็นสองส่วน คือ ส่วนหนึ่ง เป็นการฝึกการรักษาความปลอดภัย (รปภ.) และอีกส่วนหนึ่ง เป็นการฝึกการพัฒนาบริการ (ทบก.) ในการฝึกด้านการรักษาความปลอดภัยนั้น กอ.รมน. และกองทัพภาคต่าง ๆ จะเป็นผู้ดำเนินการ โดยคัดเลือกราษฎรในหมู่บ้านเข้ารับการฝึกอบรมให้มีความรู้ความสามารถในการป้องกันตนเองและป้องกันหมู่บ้านในขีดความสามารถที่เหมาะสม ส่วนการฝึกทางด้านการพัฒนาและบริการ กระทรวงมหาดไทยและกระทรวงต่าง ๆ จะเข้าร่วมดำเนินการในส่วนที่เกี่ยวข้อง การฝึกก็จะมีทำให้ความรู้ทั้งด้านการเมือง หลักและวิธีการบริหาร การปฏิบัติงานร่วมกันเป็นองค์การตามแนวทางประชาธิปไตย การพัฒนาชุมชน ตลอดจนอำนาจหน้าที่และการบริหารประชาชนของคณะกรรมการหมู่บ้าน เพื่อจัดตั้งเป็นหมู่บ้าน เพื่อจัดตั้งเป็นหมู่บ้าน อพป.ต่อไป หน่วยงานที่รับผิดชอบในเรื่องดังกล่าวมี กรมการปกครอง กรมการพัฒนาชุมชน สำนักงานเร่งรัดพัฒนาชนบท การไฟฟ้าส่วนภูมิภาค เป็นต้น ในขณะที่เดียวกัน กระทรวงสาธารณสุข กระทรวงศึกษาธิการ กระทรวงเกษตรและสหกรณ์ และกระทรวงอุตสาหกรรม จะร่วมทำการฝึกและให้ความช่วยเหลือทางด้าน การศึกษาวิชาชีพและวิชาสามัญ การพัฒนาด้านสาธารณสุขและอนามัย การอุตสาหกรรม ในครัวเรือน การเกษตรและสหกรณ์ รวมทั้งการพัฒนาอาชีพและสนับสนุนในด้านต่าง ๆ เพื่อยกฐานะความเป็นอยู่และเศรษฐกิจของราษฎรให้ดีขึ้น ^๒

อาษา เมฆสวรรค์, การปกครองระดับตำบลหมู่บ้านกับความมั่นคงแห่งชาติ,
หน้า ๑๒๕.

^๒ ศูนย์อาสาพัฒนาและป้องกันตนเอง, กอ.รมน., เอกสารประกอบคำบรรยาย
เรื่อง โครงการ อพป. ปี ๒๕๒๒, หน้า ๖.

สำหรับรายละเอียดในการฝึกอบรมในหมู่บ้านนี้มี ๓ ประเภท คือ

๑. เกี่ยวกับการบริหารหมู่บ้าน จัดให้มีการฝึกอบรมคณะกรรมการหมู่บ้าน อปป. ขึ้น โดยคัดเลือกผู้เข้ารับการฝึกอบรมจากคณะกรรมการกลางหมู่บ้าน คณะกรรมการฝ่ายต่าง ๆ และผู้นำท้องถิ่นในหมู่บ้าน จำนวน ๕๐ คน เพื่อให้เขาได้รู้ถึงวิธีการปกครอง การบริหารงานและการพัฒนาหมู่บ้าน

๒. เกี่ยวกับการพัฒนาอาชีพ จัดให้มีการฝึกอบรม "พัฒนาบริการ" (ทบก.) การฝึกนี้จะคัดเลือกราษฎรที่มีคุณสมบัติสามารถรับความรู้และกลับมาถ่ายทอดให้กับราษฎรในหมู่บ้านได้ จำนวนหมู่บ้านละ ๒๐ คน ไปอบรมเกี่ยวกับการพัฒนาอาชีพด้านวิชาการ เกษตรแผนใหม่รวมถึงวิชาการอุตสาหกรรมในครัวเรือน การฝึกจะใช้สถานที่ทดลองการเกษตรในแต่ละท้องถิ่น ระยะเวลาการฝึกรวม ๗ วัน

๓. เกี่ยวกับการรักษาความปลอดภัยหรือการป้องกันตนเอง จัดให้มีการฝึกอบรม "การรักษาความปลอดภัยหมู่บ้าน" (รปภ.) การฝึกนี้ทาง กอ.รมน. จะจัดส่งครูฝึกจากกำลังหน่วยทหาร เช่น ศูนย์สงครามพิเศษเข้าไปทำการฝึกในหมู่บ้านที่ได้รับการคัดเลือกเป็นหมู่บ้านเป้าหมาย โดยในการฝึกจะทำการฝึกราษฎรทั้งหญิงและชายไม่จำกัดจำนวน (ส่วนใหญ่ประมาณ ๕๐-๑๐๐ คน) ผู้ที่เข้ารับการฝึกจะต้องมีอายุตั้งแต่ ๑๕ ปีขึ้นไป ใช้เวลาในการฝึก ๗ วัน วิชาที่ฝึกเกี่ยวกับเรื่องการใช้อาวุธ ยุทธวิธี การข่าว การเมือง การป้องกันภัยต่าง ๆ ไม่ว่าจะเป็นภัยจากโจรผู้ร้าย ภัยจากธรรมชาติ รวมถึงภัยจากผู้ก่อการร้ายคอมมิวนิสต์เมื่อฝึกแล้วจะจัดให้ฝึกกำลัง "ชุดรักษาความสงบประจำหมู่บ้าน" (ชรบ.) จากนั้นก็จะได้รับการติดอาวุธปืนลูกซอง ๕ นัด ให้หมู่บ้านละ ๑๕ กระบอก

นอกจากการฝึก ๓ ประเภทดังกล่าวแล้ว กระทรวง ทบวง กรมที่ร่วมสนับสนุนโครงการ อปป. อาจจัดให้มีการฝึกอบรมหลักสูตรต่าง ๆ เป็นกรณีพิเศษได้ เช่น

ปรีชา ศิริจันทร์, บทบาทของฝ่ายปกครองต่อโครงการอาสาพัฒนาและป้องกันตนเอง (อปป.), หน้า ๗.

กระทรวงสาธารณสุข อาจฝึกโครงการอาสาสาธารณสุขประจำหมู่บ้าน (อสบ.)
 ผู้สื่อข่าวสาธารณสุขประจำหมู่บ้าน (อสส.) หรือกระทรวงศึกษาธิการ อาจฝึก
 โครงการนักศึกษาผู้ใหญ่ โครงการส่งเสริมคุณธรรมและจริยธรรม เป็นต้น

ในส่วนที่เกี่ยวกับหลักสูตร การฝึกของ ศอพป. กอ.รมน. พอสรุปโดยย่อได้
 ดังนี้ :

๑. วิชาแนะนำโครงการ อาสาพัฒนาและป้องกันตนเอง ๑ ชั่วโมง เพื่อให้
 เข้าใจความจำเป็นที่ต้องมีโครงการ อพป. ความมุ่งหมายและสาระสำคัญของโครงการ
 อพป. คืออะไร ปัจจัยที่จะช่วยให้โครงการบรรลุเป้าหมายและการดำเนินการ

๒. วิชาการ เมืองรวม ๑๔ ชั่วโมง แยกออกเป็น

- ประวัติศาสตร์ไทย ๓ ชั่วโมง
- การปกครองระบอบประชาธิปไตย ๒ ชั่วโมง
- การปกครองในระบอบคอมมิวนิสต์และเผด็จการ ๓ ชั่วโมง
- ขนบธรรมเนียมประเพณีและวัฒนธรรม ๑ ชั่วโมง
- หน้าที่ประชาชนในระบอบประชาธิปไตย ๑ ชั่วโมง
- ความเป็นมาของคอมมิวนิสต์ไทย การปลุกระดมมวลชนและผลที่เกิดขึ้น
 เมื่อคอมมิวนิสต์ยึดครองไทย ความอยู่รอดของเมืองไทย ๒ ชั่วโมง
- การขยายของผู้อพยพ ๒ ชั่วโมง

๓. วิชาการป้องกันหมู่บ้าน ๑๐ ชั่วโมง แยกออกเป็น

- ระบบการรักษาความปลอดภัยหมู่บ้าน ๒ ชั่วโมง
- การทำแผนที่ปฏิบัติการหมู่บ้าน ๑ ชั่วโมง
- การป้องกันและคุ้มครองหมู่บ้านและฝึกตามปัญหาสมมติ ๔ ชั่วโมง

รายละเอียดอยู่ใน ใหญ่ โรจน์สุวนิชกร, การรักษาความปลอดภัยใน
ระดับตำบล หมู่บ้าน : ศึกษาเฉพาะโครงการอาสาพัฒนาและป้องกันตนเอง (อพป.),

- การติดต่อสื่อสารและการแจ้งเหตุร้าย ๑ ชั่วโมง
- การข่าวและรายงาน ๑ ชั่วโมง
- การปฐมพยาบาล ๑ ชั่วโมง

๔. วิชาสหนาการ ๕ ชั่วโมง ฝึกให้มีความสามัคคี ร้องเพลง รำวง และทำกิจกรรมต่าง ๆ ร่วมกัน

๕. วิชาธุรการ ๒ วัน ฝึกให้เดินทาง เข้าพื้นที่ฝึกและออกจากพื้นที่ฝึก และสำหรับการประชุมชี้แจง ก่อนเริ่มการศึกษาให้เข้าใจเหตุที่ต้องทำการฝึก

รวมระยะเวลาในการฝึก ๕ วัน ๆ ละ ๒ ชั่วโมง (๐๘.๐๐ - ๑๒.๐๐ น. และ ๑๓.๐๐ - ๑๖.๐๐ น.) รวมชั่วโมงฝึกทั้งสิ้น ๓๕ ชั่วโมง คือ แบ่งเป็นภาคกลางวัน สอนวิชาการ ๓๐ ชั่วโมง ภาคกลางคืนเป็นการสหนาการ ๕ ชั่วโมง

ชั้นการจัดตั้ง

เมื่อได้ผ่านชั้นการฝึกมาแล้ว ทางอำเภอจะเป็นผู้พิจารณารายงานประเมินผล เสนอต่อจังหวัดและกระทรวงมหาดไทยตามลำดับว่า หมู่บ้านนั้น ๆ มีความพร้อมและสมควรจะจัดให้มีการบริหารหมู่บ้านตามระเบียบกระทรวงมหาดไทยว่าด้วยการบริหารหมู่บ้านหรือไม่หากไม่สมควรจัดตั้งด้วยเหตุที่ราษฎรในหมู่บ้านยังไม่พร้อม ยังไม่สามารถบริหารและปกครองตนเองได้ก็ให้รอไปก่อน ถ้าเห็นสมควรจัดตั้งก็ให้เสนอกระทรวงมหาดไทยเพื่อพิจารณาออกประกาศกระทรวงมหาดไทยจัดตั้ง^๑ ตามระเบียบกระทรวงมหาดไทยว่าด้วยการบริหารหมู่บ้านอาสาพัฒนาและป้องกันตนเอง^๒ เมื่อกระทรวง

^๑ ปรีชา ศิริกรินทร์, บทบาทของฝ่ายปกครองต่อโครงการอาสาพัฒนาและป้องกันตนเอง(อพป.), หน้า ๘.

^๒ ระเบียบกระทรวงมหาดไทยว่าด้วยระเบียบบริหารหมู่บ้านอาสาพัฒนาและป้องกันตนเอง พ.ศ. ๒๕๑๘ ลงวันที่ ๑๑ พฤศจิกายน ๒๕๑๘.

มหาดไทยประกาศแล้ว หมู่บ้านนั้นก็จะมีผลสมบูรณ์ตามพระราชบัญญัติจัดระเบียบบริหาร
หมู่บ้านอาสาพัฒนาและป้องกันตนเอง พ.ศ. ๒๕๒๒^๑

ขั้นการทำแผนหรือโครงการ

เมื่อกระทรวงมหาดไทยประกาศจัดตั้งหมู่บ้าน อพป. ตามกฎหมายแล้ว
คณะกรรมการกลางและคณะกรรมการฝ่ายต่าง ๆ ก็จะทำเนิการบริหารหมู่บ้านโดยการ
จัดทำแผนและโครงการพัฒนาให้สอดคล้องตามความต้องการของราษฎร เพื่อให้ได้
งบประมาณ เครื่องมือเครื่องใช้จากหน่วยเหนือ โดยทั้งนี้คณะกรรมการกลางหมู่บ้าน
จะต้องเห็นศูนย์อำนวยการวางแผน แผนนี้จะผ่านสภาตำบล อำเภอ สภาจังหวัด
เพื่อออกเป็นข้อบัญญัติจังหวัด (แต่สภาจังหวัดไม่มีสิทธิ์ที่จะเปลี่ยนแปลงโครงการ
ใช้จ่ายเงินของหมู่บ้าน) ส่วนการใช้จ่ายเงิน เมื่อนายอำเภออนุมัติแล้วให้ใช้จ่ายเงิน
เป็นไปตามระเบียบกระทรวงมหาดไทยว่าด้วยวิธีการงบประมาณและการคลังของหมู่บ้าน
อาสาพัฒนาและป้องกันตนเอง^๒

๔. โครงสร้างการจัดองค์การบริหาร ของหมู่บ้าน อพป.

๔.๑ การกำหนดหมู่บ้าน อพป.

ในการพิจารณากำหนดว่าจะจัดตั้งหมู่บ้านใดเป็นหมู่บ้าน อพป. นั้น
จะต้องพิจารณาจากหลักเกณฑ์ซึ่งได้กล่าวมาแล้วพิจารณาประกอบกันหลายประการ คือ

พระราชบัญญัติจัดระเบียบบริหารหมู่บ้านอาสาพัฒนาและป้องกันตนเอง
พ.ศ. ๒๕๒๒, ราชกิจจานุเบกษา เล่ม ๘๖ ตอนที่ ๗๕ ลงวันที่ ๑๐ พฤษภาคม ๒๕๒๒.

^๒ ปรีชา ศิริกรินทร์, บทบาทของฝ่ายปกครองต่อโครงการอาสาพัฒนาและ
ป้องกันตนเอง (อพป.), หน้า ๔.

จะต้องเป็นหมู่บ้านในเขตพื้นที่ที่ประกาศเป็นเขตแทรกซึมใน ๓๔ จังหวัด ซึ่งตามปกติ โดยทั่วไปการคัดเลือกหมู่บ้านประเภท ข และ ค ซึ่งอิทธิพลที่ครอบงำหมู่บ้านยังไม่รุนแรงนัก เป็นหมู่บ้านล่อแหลมหรือที่เรียกว่า "หมู่บ้านช่วงชิงหรือหมู่บ้านเป้าหมาย" ซึ่งมียุ่ประมาณ ๔,๐๐๐ หมู่บ้านใน ๓๔ จังหวัด สำหรับหลักเกณฑ์ต่อมา คือ หมู่บ้านที่จะจัดตั้ง เป็นหมู่บ้าน อพป. ดังกล่าว ราษฎรในหมู่บ้านต้องได้รับการฝึกอบรมทั้ง ด้านพัฒนาบริหาร (พบก.) และด้านรักษาความปลอดภัย (รปลก.) มาแล้ว ทั้งนี้ กระทรวงมหาดไทยและ ศอพป. กอ.รมน. จะร่วมกันพิจารณาด้วยว่าหมู่บ้านที่ได้รับการฝึกแล้วนั้นมีความเหมาะสมทางด้านเศรษฐกิจ สังคม และพร้อมที่จะปกครองตนเอง ได้หรือยัง แล้วจึงประกาศให้หมู่บ้านนั้นเป็นหมู่บ้าน อพป. ต่อไป โดยพระราชบัญญัติ จักรະเบียบบริหารหมู่บ้านอาสาพัฒนาและป้องกันตนเอง พ.ศ. ๒๕๒๒ มาตรา ๖ ได้บัญญัติว่า "การบริหารหมู่บ้านอาสาพัฒนาและป้องกันตนเองให้ถือเอาหมู่บ้านตามกฎหมายว่าด้วยลักษณะปกครองท้องที่เป็นหลัก ส่วนการจะกำหนดให้หมู่บ้านใดหมู่บ้านหนึ่งหรือตั้งแต่สองหมู่บ้านขึ้นไปเป็นหมู่บ้านตามพระราชบัญญัติ ให้กระทรวงมหาดไทยประกาศเป็นคราว ๆ ไป ตามความเหมาะสมแห่งสภาพท้องที่

การแก้ไขเปลี่ยนแปลงหรือยุบเลิกหมู่บ้าน ให้กระทำโดยประกาศกระทรวงมหาดไทย

การรวมหมู่บ้านต่างอำเภอมากำหนดเป็นหมู่บ้านอาสาพัฒนาและป้องกันตนเอง จะกระทำมิได้

๔.๒ คณะกรรมการบริหารหมู่บ้าน อพป.

การบริหารการปกครองหมู่บ้านตามพระราชบัญญัติลักษณะปกครองท้องที่ ๒๔๕๗ ซึ่งใช้มานานจนถึงปัจจุบันยังมิได้มีการเปลี่ยนแปลง ผู้รับผิดชอบสูงสุดในหมู่บ้าน คือ ตัวผู้ใหญ่บ้านและผู้ช่วยผู้ใหญ่บ้านอีก ๒ คนเท่านั้น จะเห็นได้ว่า อัตราผู้ปกครองบริหารมีสัดส่วนที่ไม่เหมาะสมนักกับจำนวนประชากรที่เพิ่มสูงขึ้น และภาวะทางเศรษฐกิจ สังคม แต่ในการบริหารหมู่บ้านตามพระราชบัญญัติจักรະเบียบ

บริหารหมู่บ้านอาสาพัฒนาและป้องกันตนเอง พ.ศ. ๒๕๒๒ มีลักษณะที่ต่างไปจากเดิม คือ การบริหารงานของหมู่บ้านจะเป็นในรูปของคณะกรรมการ ๒ ระดับ คือ คณะกรรมการกลางและคณะกรรมการส่วนต่าง ๆ ประจำหมู่บ้าน ซึ่งมีจำนวนรวมกันถึงประมาณ ๕๐ คนของแต่ละหมู่บ้าน การดำเนินการก็เปลี่ยนรูปจากระบบสั่งการ กล่าวคือ ผู้ใหญ่บ้านรับนโยบายหรือคำสั่งจากหน่วยเหนือ แลวนำนโยบายหรือคำสั่งนั้น ๆ มาปฏิบัติหรือแจ้งให้ราษฎรในหมู่บ้านของตนทราบมาเป็นรูปของการประชุมปรึกษาหารือ ในหมู่คณะกรรมการหมู่บ้าน เมื่อเสียงส่วนมากต้องการอย่างไรก็ให้มีการปฏิบัติให้เป็นไปตามมติส่วนใหญ่ นั้น สำหรับรายละเอียดและขั้นตอนในการดำเนินงาน คณะกรรมการกลางจะเป็นผู้วางนโยบายต่อนั้นก็จะมอบหมายให้คณะกรรมการบริหารหรือคณะกรรมการฝ่ายต่าง ๆ รับผิดชอบดำเนินการให้เป็นไปตามที่คณะกรรมการกลางได้วางไว้

คณะกรรมการกลางหมู่บ้านอาสาพัฒนาและป้องกันตนเอง

ในหมู่บ้าน อพป. หนึ่ง ๆ จะต้องป็นคณะกรรมการกลางคณะหนึ่ง ^๒

- ผู้ใหญ่บ้าน เป็นประธานคณะกรรมการกลาง
- ผู้ช่วยผู้ใหญ่บ้านและกรรมการสภาตำบล
- ผู้ทรงคุณวุฒิในหมู่บ้าน เป็นกรรมการกลางโดยตำแหน่ง
- ให้มีการเลือกตั้งกรรมการกลางผู้ทรงคุณวุฒิจากราษฎรในหมู่บ้านนี้ให้มีจำนวนอย่างน้อย ๕ คน และอย่างมากไม่เกิน ๗ คน เป็นกรรมการกลางและมีจำนวนเท่าใดนั้นให้อยู่

^๑ใหญ่ โรจน์สุวนิชกร, การรักษาความปลอดภัยในระดับตำบล หมู่บ้าน :
ศึกษาเฉพาะโครงการอาสาพัฒนาและป้องกันตนเอง (อพป.), หน้า ๕๕-๕๘.

^๒ พระราชบัญญัติจักระเบียบบริหารหมู่บ้านอาสาพัฒนาและป้องกันตนเอง
พ.ศ. ๒๕๒๒ ราชกิจจานุเบกษา เล่ม ๘๖ ตอนที่ ๗๕ ลงวันที่ ๑๐ พฤษภาคม
๒๕๒๒, มาตรา ๗.

ในดุลยพินิจของนายอำเภอที่จะกำหนด
โดยพิจารณาตามสภาพเศรษฐกิจและ
สังคมของหมู่บ้านเป็นสำคัญ

- ในกรณีที่ผู้ใหญ่บ้านหมู่บ้านใดเป็นกำนันด้วย คณะกรรมการกลางจะประกอบด้วย
- กำนันของหมู่บ้านนั้น เป็นประธานคณะกรรมการกลาง
- ให้สารวัตรกำนันและหรือแพทย์ประจำ
ตำบล ซึ่งมีภูมิลำเนาอยู่ในเขตหมู่บ้าน
ของกำนัน เป็นกรรมการโดยตำแหน่ง
- ส่วนกรรมการผู้ทรงคุณวุฒิจากราษฎร
ก็เป็นไปตามหลักเกณฑ์เดิม

และเมื่อได้คณะกรรมการกลางแล้ว ให้คณะกรรมการกลางเลือก
รองประธานคณะกรรมการกลาง ๑ คน และเลขานุการ ๑ คน จากกรรมการกลาง
การออกเสียงให้กระทำโดยเปิดเผย ใช้วิธียกมือ ถ้าหากคะแนนเสียงเท่ากันให้ใช้
วิธีจับสลาก

ในกรณีที่มีการรวมหมู่บ้านมากกว่าหนึ่งหมู่บ้าน^๑ และในหมู่บ้านนั้นมีกำนัน
อยู่ด้วยให้กำนันเป็นประธานคณะกรรมการกลาง ส่วนกรรมการอื่น ๆ ก็ให้เป็นไปตาม
หลักเกณฑ์ดังกล่าวมาแล้ว และถ้าหากหมู่บ้านที่มารวมกันเป็นหมู่บ้าน อปป. นั้น
มีกำนันเกินกว่า ๑ คน ก็ให้คณะกรรมการกลางนั้นเลือกกำนันคนใดคนหนึ่ง เป็น
ประธานคณะกรรมการกลาง และให้กำนันที่เหลือเป็นรองประธานคณะกรรมการกลาง
โดยไม่ต้องให้คณะกรรมการกลางเลือกรองประธานคณะกรรมการกลางอีก

^๑ พระราชบัญญัติจัดระเบียบบริหารหมู่บ้านอาสาพัฒนาและป้องกันตนเอง
พ.ศ. ๒๕๒๒, ราชกิจจานุเบกษา เล่ม ๙๖ ตอนที่ ๙๕ ลงวันที่ ๑๐ พฤษภาคม
๒๕๒๒, มาตรา ๘.

อนึ่ง หากการรวมหมู่บ้านมากกว่าหนึ่งหมู่บ้านแต่ไม่มีกำนันมีแต่ผู้ใหญ่บ้าน ก็ให้คณะกรรมการกลาง เลือกผู้ใหญ่บ้านคนใดคนหนึ่ง เป็นประธานคณะกรรมการกลาง แต่ให้อยู่ในตำแหน่ง เท่ากับวาระของคณะกรรมการผู้ทรงคุณวุฒิ คือ ๔ ปี ถ้าตำแหน่งว่างลงก่อนถึงวาระก็ให้กรรมการกลาง เลือกตั้งใหม่ และให้ผู้ที่ได้รับคัดเลือกอยู่ในตำแหน่ง เพียง เท่ากำหนด เวลาของผู้ซึ่งตนแทน

คณะกรรมการกลางและคณะกรรมการต่าง ๆ ประจำหมู่บ้าน จะมีที่ปรึกษา ซึ่งนายอำเภอแต่งตั้งจากราชการหรือผู้ที่มีความรู้ความสามารถที่จะปฏิบัติงานเกี่ยวข้องกับหมู่บ้านนั้นได้ตามจำนวนที่เห็นสมควร

จากองค์ประกอบของคณะกรรมการกลางดังกล่าว จะเห็นได้ว่ามี ๒ ประเภท คือ ประเภทแรก เป็นโดยตำแหน่ง และอีกประเภทหนึ่ง เป็นโดยการเลือกตั้งอันได้แก่ราษฎรผู้ทรงคุณวุฒิ แต่แท้ที่จริงแล้วกรรมการโดยตำแหน่ง เช่น กำนัน และผู้ใหญ่บ้าน ก็มาจากการเลือกตั้งจากประชาชนแล้ว เช่นกัน

ประธานคณะกรรมการกลางต้องพ้นจากตำแหน่งด้วยเหตุใด เหตุหนึ่งดังต่อไปนี้ ๑

๑. ตาย
๒. ได้รับอนุญาตจากนายอำเภอให้ลาออก
๓. ผู้ว่าราชการสั่งให้พ้นจากตำแหน่ง เมื่อได้สอบสวนเห็นว่าบกพร่องในทางความประพฤติหรือความสามารถไม่เหมาะสมกับตำแหน่ง
๔. พ้นจากตำแหน่งกำนันหรือผู้ใหญ่บ้าน

พระราชบัญญัติจักระเบียบบริหารหมู่บ้านอาสาพัฒนาและป้องกันตนเอง
พ.ศ. ๒๕๒๒, ราชกิจจานุเบกษา เล่ม ๔๖ ตอนที่ ๗๕ ลงวันที่ ๑๐ พฤษภาคม
๒๕๒๒, มาตรา ๕.

กรรมการกลางผู้ทรงคุณวุฒิได้มาจากการเลือกตั้งจากราษฎรในหมู่บ้าน
 ผู้ที่มีสิทธิ์ที่จะสมัครรับเลือกเป็นกรรมการกลางผู้ทรงคุณวุฒิต้องมีคุณสมบัติและไปอยู่ใน
 ลักษณะต้องห้ามดังต่อไปนี้ *

๑. มีสัญชาติไทย
๒. อายุยี่สิบปีบริบูรณ์ตามหลักฐานทางทะเบียนราษฎรในวันเลือกตั้ง
๓. มีภูมิลำเนาและถิ่นที่อยู่เป็นประจำ และมีชื่อในทะเบียนบ้านตามกฎหมาย
 ว่าด้วยทะเบียนราษฎรอยู่ในหมู่บ้านนั้นมาแล้วติดต่อกันไม่น้อยกว่าหก เดือนจนถึงวันเลือกตั้ง
๔. เป็นผู้เลื่อมใสในการปกครองตามรัฐธรรมนูญด้วยความบริสุทธิ์ใจ
๕. มีพื้นความรู้ไม่ต่ำกว่าประโยคประถมศึกษาปีที่สี่ หรือที่กระทรวงศึกษา
 ธิการเทียบเท่าไม่ต่ำกว่าประโยคประถมศึกษาปีที่สี่ เว้นแต่กรณีที่ซึ่งไปอาจเลือกผู้มี
 ความรู้ดังกล่าวว่าราชการจังหวัดอาจพิจารณาตามที่เห็นสมควรได้
๖. ไม่เป็นภิกษุ สามเณร นักพรต หรือนักบวช
๗. ไม่เป็นผู้กมลจกริต หรือจิตพื้นเพื่อนไม่สมประกอบ หรือศึคยาเสพิศดให้โทษ
 หรือไม่เป็นโรคตามที่รัฐมนตรีว่าการกระทรวงมหาดไทยประกาศกำหนดไว้ สำหรับ
 คุณสมบัติของผู้ใหญ่บ้านตามกฎหมายว่าด้วยลักษณะปกครองท้องที่โดยอนุโลม
๘. ไม่เป็นข้าราชการประจำ ข้าราชการส่วนท้องถิ่น หรือพนักงานส่วนท้องถิ่น
๙. ไม่เป็นผู้มีชื่อเสียงในทางทุจริต หรือเลื่อมเสียในทางศีลธรรม
๑๐. ไม่เป็นผู้เคยถูกลงโทษ ปลดออก หรือให้ออกฐานทุจริตต่อหน้าที่รวมทั้ง
 ในองค์การบริหารส่วนจังหวัด เทศบาล สุขาภิบาล หรือกรรมการกลางหมู่บ้านอาสาพัฒนา
 และป้องกันตนเองยังไม่พ้นกำหนดสามปี นับแต่วันไล่ออก ปลดออก หรือให้ออก

* พระราชบัญญัติจักระเบียบบริหารหมู่บ้านอาสาพัฒนาและป้องกันตนเอง

พ.ศ. ๒๕๒๒, ราชกิจจานุเบกษา เล่ม ๙๖ ตอนที่ ๙๕ ลงวันที่ ๑๐ พฤษภาคม ๒๕๒๒,
 มาตรา ๑๐.

๑๑. ไม่เป็นผู้เคยต้องโทษจำคุกโดยคำพิพากษาถึงที่สุดหรือคำสั่ง โดยชอบด้วยกฎหมายให้จำคุก เว้นแต่เป็นโทษสำหรับความผิดที่ได้กระทำโดยประมาท หรือความผิดลหุโทษ และยังไม่พ้นกำหนดเวลาสามปีนับแต่วันพ้นโทษ

สำหรับวิธีการเลือกตั้งนั้น ให้นายอำเภอหรือหัวหน้าส่วนราชการประจำอำเภอ หรือปลัดอำเภอซึ่งนายอำเภอมอบหมาย เป็นประธานพร้อมกำนันและผู้ใหญ่บ้านในหมู่บ้านเรียกประชุมราษฎรผู้มีคุณสมบัติและไม่อยู่ในลักษณะต้องห้ามทำการเลือกตั้ง จะโดยวิธีลับหรือเปิดเผยกก็ได้ โดยใช้ระเบียบกระทรวงมหาดไทยว่าด้วยการเลือกตั้งกำนัน ผู้ใหญ่บ้าน เฉพาะในส่วนที่ว่าการเลือกตั้งผู้ใหญ่บ้านโดยอนุโลม เมื่อราษฎรส่วนมากเลือกผู้ที่ถูกเสนอชื่อผู้ใดแล้ว ให้ถือว่าผู้นั้นเป็นกรรมการผู้ทรงคุณวุฒิ ในกรณีที่มีผู้สมัครรับเลือกได้คะแนนเสียงเท่ากันให้จับฉลากแล้ว นายอำเภอจะส่งรายงานไปยังผู้ว่าราชการจังหวัดเพื่อออกหนังสือตามแบบท้ายระเบียบกระทรวงมหาดไทยไว้เป็นหลักฐาน และกรรมการกลางผู้ทรงคุณวุฒินี้จะอยู่ในตำแหน่งวาระคราวละ ๔ ปี และอาจจะพ้นจากตำแหน่งก่อนครบวาระด้วย เหตุดังต่อไปนี้ คือ

๑. ตาย
๒. ได้รับอนุญาตจากนายอำเภอให้ลาออก
๓. นายอำเภอให้ออก เพราะขาดคุณสมบัติหรือมีลักษณะต้องห้ามอย่างใดอย่างหนึ่งตามมาตรา ๑๐

๔. คณะกรรมการกลางมีมติให้พ้นจากตำแหน่ง โดยเห็นว่าเป็นความประพฤติในทางซึ่งจะนำมาซึ่งความเสื่อมเสียประโยชน์ของหมู่บ้าน มติดังกล่าวจะต้องมีคะแนนเสียงไม่ต่ำกว่าสองในสามของคณะกรรมการกลางที่อยู่ในตำแหน่ง

พระราชบัญญัติจัดระเบียบบริหารหมู่บ้านอาสาพัฒนาและป้องกันตนเอง
พ.ศ. ๒๕๒๒, ราชกิจจานุเบกษา เล่ม ๙๖ ตอนที่ ๙๕ ลงวันที่ ๑๐ พฤษภาคม
๒๕๒๒, มาตรา ๑๒.

๕. นายอำเภอสั่งให้ออกเพราะไม่มาประชุมสามครั้งติดต่อกัน โดยไม่มี
เหตุผลอันสมควร

๖. ผู้ว่าราชการจังหวัดสั่งให้ยุบคณะกรรมการกลาง หรือคณะกรรมการ
ฝ่ายต่าง ๆ ตามมาตรา ๒๘

ถ้าตำแหน่งกรรมการกลางผู้ทรงคุณวุฒิว่างลงก่อนครบวาระ ให้เลือกตั้ง
แทนตำแหน่งที่ว่างภายในหกสิบวัน ยกเว้นกรณีตามข้อ ๖ และให้ผู้ได้รับเลือกตั้ง
แทนอยู่ในตำแหน่งตามวาระของผู้ซึ่งตนแทน ถ้าตำแหน่งว่างลงก่อนกำหนดออกตาม
วาระไม่เกินหนึ่งร้อยแปดสิบวัน จะไม่เลือกขึ้นแทนก็ได้

ที่ปรึกษาของคณะกรรมการหมู่บ้าน อพป.

เพื่อให้การบริหารงานของหมู่บ้าน อพป. เป็นไปอย่างมีประสิทธิภาพและ
ป้องกันความผิดพลาดหรือเพื่อให้เกิดแนวความคิดในการปฏิบัติงานตามพระราชบัญญัติ
ดังกล่าวได้กำหนดให้มีที่ปรึกษาคอยเป็นที่เล็งคอยให้คำแนะนำช่วยเหลือแก่คณะกรรมการกลาง
และคณะกรรมการหมู่บ้านต่าง ๆ ซึ่งส่วนใหญ่เป็นข้าราชการในระดับอำเภอ

ที่ปรึกษาคณะกรรมการหมู่บ้านฝ่ายต่าง ๆ ได้แก่

- | | |
|--|---|
| - พัฒนาการ | เป็นที่ปรึกษาคณะกรรมการพัฒนา |
| - ปลัดอำเภอ | เป็นที่ปรึกษาคณะกรรมการปกครอง |
| - เจ้าหน้าที่ตำรวจหรือเจ้าหน้าที่ฝ่าย
ปราบปรามอื่น ๆ ที่ผู้ว่าราชการจังหวัด
แต่งตั้ง | เป็นที่ปรึกษาคณะกรรมการป้องกัน |
| - เจ้าหน้าที่อนามัยในท้องที่ที่ผู้ว่าราชการ
จังหวัดแต่งตั้ง | เป็นที่ปรึกษาคณะกรรมการอนามัย |
| - ครูใหญ่โรงเรียนประชาบาล | เป็นที่ปรึกษาคณะกรรมการศึกษาและวัฒนธรรม |

ใหญ่ โรจน์สุวนิชกร, การรักษาความปลอดภัยในระดับตำบล หมู่บ้าน :
ศึกษาเฉพาะโครงการอาสาพัฒนาและป้องกันตนเอง (อพป.), หน้า ๕๕.

ที่ปรึกษาคณะกรรมการกลาง ได้แก่

- นายอำเภอแห่ง เขตท้องที่
- ผู้บังคับกองสถานีตำรวจภูธรแห่ง เขตท้องที่ (สารวัตรใหญ่สถานีตำรวจภูธร)
- กำนันแห่งตำบลที่หมู่บ้านนั้นสังกัดและ
- ผู้ที่เป็นที่ปรึกษาคณะกรรมการบริหารทุกท่าน

ผู้ที่เป็นที่ปรึกษาเหล่านี้จะพ้นจากตำแหน่ง เมื่อ

๑. คาย
๒. ได้รับความอนุญาตจากนายอำเภอให้ลาออก
๓. นายอำเภอสั่งให้พ้นจากตำแหน่ง
๔. ถูกย้ายไปดำรงตำแหน่งอื่นซึ่งทำให้ไม่สามารถปฏิบัติงานที่เกี่ยวข้องกับ

หมู่บ้านนั้นได้

ถ้าหากตำแหน่งที่ปรึกษาคณะกรรมการว่างลง ก็ให้นายอำเภอแห่งท้องที่แต่งตั้ง
จากข้าราชการหรือผู้ที่มีความรู้ความสามารถเพื่อทำหน้าที่ต่อไป

หน้าที่ของคณะกรรมการกลาง

ในการปฏิบัติหน้าที่ต่าง ๆ ให้ประธานคณะกรรมการกลาง เป็นผู้รับผิดชอบ
ดำเนินการตามมติของคณะกรรมการกลาง เว้นแต่คณะกรรมการกลางจะได้อนุญาต
ให้ผู้อื่นดำเนินการแทน และในกรณีที่เกิดสาธารณภัย ภัยทางอากาศ หรือการก่อ
วินาศกรรมขึ้น หรือใกล้จะเกิดขึ้นเป็นหน้าที่ของประธานคณะกรรมการกลางในเขต
ท้องที่ที่รับผิดชอบ หรือประธานคณะกรรมการป้องกันและรักษาความสงบเรียบร้อย
ที่ได้รับมอบหมาย มีอำนาจในการสั่งการหรืออำนวยการป้องกันและบรรเทาภัยตาม

พระราชบัญญัติจักระ เฝ้ายบริหารหมู่บ้านอาสาพัฒนาและป้องกันตนเอง พ.ศ. ๒๕๒๒,
ราชกิจจานุเบกษา เล่ม ๕๖ ตอนที่ ๗๕ ลงวันที่ ๑๐ พฤษภาคม ๒๕๒๒, มาตรา ๑๓.

กฎหมายว่าด้วยการป้องกันภัยฝ่ายพลเรือนในส่วนที่เกี่ยวกับการป้องกันและบรรเทาภัยฝ่ายพลเรือนไปก่อนได้ แล้วรายงานผู้อำนวยการป้องกันภัยฝ่ายพลเรือนในเขตท้องที่รับผิดชอบทราบ แต่โดยทั่วไปแล้วคณะกรรมการกลางมีหน้าที่ดังต่อไปนี้^๑

๑. บริหารหมู่บ้าน หรือดำเนินการตามที่ได้รับอนุมัติหรือได้รับมอบหมายจากคณะกรรมการสภาตำบล นายอำเภอ หรือผู้ว่าราชการจังหวัด
๒. พิจารณาวางนโยบายในการปกครองหมู่บ้าน วางแผนและโครงการพัฒนาหมู่บ้านตามความต้องการของราษฎรในหมู่บ้านนั้น
๓. ปฏิบัติหน้าที่ที่กำหนดไว้สำหรับคณะกรรมการหมู่บ้าน ตามกฎหมายว่าด้วยลักษณะปกครองท้องที่
๔. ดูแลการปฏิบัติงานของคณะกรรมการฝ่ายต่าง ๆ ให้เป็นไปตามกฎหมายและระเบียบข้อบังคับ
๕. ให้ความร่วมมือและประสานงานในแผนการและโครงการพัฒนาตำบล และหมู่บ้านสนับสนุนให้มีการร่วมมือจากองค์การอาสาสมัคร หรือองค์การสาธารณกุศล ตลอดจนแก้ไขปัญหาคือข้อขัดข้องและอุปสรรคที่เกี่ยวกับการพัฒนาหมู่บ้าน
๖. ร่วมมือช่วยเหลือการปฏิบัติงานของกลุ่มอาชีพหรือกลุ่มอื่น ๆ ซึ่งทางราชการจัดตั้งหรือสนับสนุน และดำเนินงานในเขตหมู่บ้านนั้น
๗. เผยแพร่การดำเนินงานพัฒนาของทางราชการให้ราษฎรในหมู่บ้านทราบ
๘. ประนีประนอมข้อพิพาทระหว่างราษฎรในหมู่บ้านเกี่ยวกับความพึงพอใจให้เกิดความสงบเรียบร้อยและความยุติธรรม เมื่อได้ดำเนินการอย่างใดแล้วให้รายงานให้นายอำเภอทราบ
๙. ปฏิบัติหน้าที่อื่น ๆ ตามที่ทางราชการจะได้มอบหมาย

^๑ พระราชบัญญัติจัดระเบียบบริหารหมู่บ้านอาสาพัฒนาและป้องกันตนเอง พ.ศ. ๒๕๒๒, ราชกิจจานุเบกษา เล่ม ๙๖ ตอนที่ ๗๕ ลงวันที่ ๑๐ พฤษภาคม ๒๕๒๒, มาตรา ๑๔.

คณะกรรมการฝ่ายต่าง ๆ ประจำหมู่บ้าน

ในหมู่บ้าน อพป. หนึ่ง ๆ คณะกรรมการกลางจะพิจารณาให้มีคณะกรรมการฝ่ายต่าง ๆ เพื่อช่วยเหลือปฏิบัติการกิจของคณะกรรมการกลางในแต่ละสาขาของงานตามที่ได้รับมอบ จะมีคณะกรรมการจำนวนเท่าใดขึ้นอยู่กับดุลยพินิจของคณะกรรมการกลางจะพิจารณาเห็นสมควร ซึ่งโดยปกติจะมีอยู่ประมาณ ๗ คณะด้วยกัน คือ

- คณะกรรมการพัฒนา
- คณะกรรมการปกครอง
- คณะกรรมการป้องกันและรักษาความสงบเรียบร้อย
- คณะกรรมการการคลัง
- คณะกรรมการสาธารณสุข
- คณะกรรมการศึกษาและวัฒนธรรม
- คณะกรรมการสวัสดิการและสังคม หรือ
- คณะกรรมการอื่นตามที่คณะกรรมการกลางจะพิจารณาเห็นว่าจำเป็น

ประธานคณะกรรมการฝ่ายต่าง ๆ ประจำหมู่บ้านเหล่านี้มาจากคณะกรรมการกลางนั่นเอง โดยแบ่งหน้าที่กันรับผิดชอบไปเป็นประธานคณะกรรมการฝ่ายต่าง ๆ และมีอำนาจในการคัดเลือกบุคคลผู้มีคุณสมบัติไปเป็นการต้องห้ามตามกฎหมาย มีความรู้ความสามารถหรือสนใจในงานแขนงนั้น ๆ เข้าร่วมเป็นคณะกรรมการฝ่ายต่าง ๆ อย่างน้อย ๓ คน ให้ร่วมบริหารงานโดยขอความเห็นชอบจากคณะกรรมการกลาง และถ้าประธานคณะกรรมการพ้นจากตำแหน่ง ค้ายเหตุพ้นจากตำแหน่งประจำหรือพ้นจากตำแหน่งกรรมการกลางผู้ทรงคุณวุฒิให้กรรมการฝ่ายนั้นพ้นจากตำแหน่งด้วย

หน้าที่ของคณะกรรมการฝ่ายต่าง ๆ มีดังนี้ *

๑. คณะกรรมการพัฒนา มีหน้าที่เกี่ยวกับการพัฒนาอาชีพของราษฎรและพัฒนาหมู่บ้านในด้านต่าง ๆ โดยร่วมมือกับคณะกรรมการฝ่ายอื่น ๆ และตามนโยบายของคณะกรรมการกลาง

๒. คณะกรรมการปกครอง มีหน้าที่เกี่ยวกับการบำบัดทุกข์บำรุงสุขของราษฎร และดูแลกิจการในหมู่บ้านให้เป็นไปตามกฎหมาย ขนบธรรมเนียม จารีตประเพณี และนโยบายส่วนรวมของชาติ แนะนำและส่งเสริมให้ราษฎรในหมู่บ้านมีความสนใจ ในการปกครองระบอบประชาธิปไตยที่มีพระมหากษัตริย์เป็นประมุข และการปกครอง ส่วนท้องถิ่น รวมทั้งการเสริมสร้างความสามัคคีของส่วนรวม

บรรดาหน้าที่อื่นใด ถ้ามีใคร่เห็นว่า เป็นหน้าที่ของคณะกรรมการคณะใด คณะหนึ่งโดยเฉพาะ และจำเป็นจะต้องกระทำ เพื่อให้การปฏิบัติหน้าที่ของคณะกรรมการกลาง เป็นไปด้วยความเรียบร้อย ให้เป็นหน้าที่ของคณะกรรมการปกครองที่จะดำเนินการ

๓. คณะกรรมการป้องกันและรักษาความสงบเรียบร้อยมีหน้าที่เกี่ยวกับการ จัดหน่วยกำลังคุ้มครองและรักษาความสงบเรียบร้อยภายในหมู่บ้าน รวมทั้งจัดกำลัง ป้องกันและบรรเทาสาธารณภัย

๔. คณะกรรมการการคลัง มีหน้าที่เกี่ยวกับการเงินของหมู่บ้าน

๕. คณะกรรมการสาธารณสุข มีหน้าที่เกี่ยวกับการรักษาพยาบาล การอนามัย การวางแผนครอบครัว และการสุขาภิบาล ตลอดจนการรักษาภาวะแวดล้อมของหมู่บ้าน และป้องกันอันตรายอันเกิดจากภาวะแวดล้อมในหมู่บ้าน

๖. คณะกรรมการศึกษาและวัฒนธรรม มีหน้าที่เกี่ยวกับการศึกษา การลูกเสือ และเยาวชน ตลอดจนกิจกรรมเกี่ยวกับศาสนา วัฒนธรรม การกีฬาและการพักผ่อนหย่อนใจ

๗. คณะกรรมการสวัสดิการและสังคม มีหน้าที่เกี่ยวกับสวัสดิการของราษฎร และสงเคราะห์ผู้ยากจนที่ไม่สามารถช่วยตนเองได้ตามความจำเป็น

๔.๓ รายได้ของหมู่บ้าน อพป.

รายได้สำหรับการดำเนินงานของหมู่บ้าน อพป. นั้น เป็นหน้าที่ของ กระทรวงมหาดไทยและองค์การบริหารส่วนจังหวัดจะต้องจัดสรรรายได้ให้แก่หมู่บ้าน อพป. พร้อมทั้งรายได้อื่น ๆ ดังนี้ *

พระราชบัญญัติจัดระเบียบบริหารหมู่บ้านอาสาพัฒนาและป้องกันตนเอง พ.ศ. ๒๕๒๒, ราชกิจจานุเบกษา เล่ม ๕๖ ตอนที่ ๗๕ ลงวันที่ ๑๐ พฤษภาคม ๒๕๒๒, มาตรา ๒๕.

๑. เงินอุดหนุนหรือเงินสงเคราะห์จากรัฐบาล
 ๒. ภาษีบำรุงท้องที่ที่เก็บได้จากที่ดินในเขตหมู่บ้าน
 ๓. เงินภาษี และค่าธรรมเนียมใบปลิวภาคต่าง ๆ ตามที่จะมีกฎหมาย ระเบียบ
 มติคณะรัฐมนตรีและคำสั่ง จักสรรให้

๔. เงินอุดหนุนจากราชการบริหารส่วนท้องถิ่น
๕. เงิน และทรัพย์สินที่มีผู้อุทิศให้
๖. เงินรายได้ตามที่ผู้ว่าราชการจังหวัดจักสรรให้
๗. รายได้อื่น ๆ

สำหรับการใช้จ่ายเงินของหมู่บ้าน ให้เป็นไปตามระเบียบกระทรวงมหาดไทย ว่าด้วยวิธีการงบประมาณและการคลังของหมู่บ้าน อพป. โดยให้กำหนดเรื่องการจัดทำแผน และโครงการ เอาไว้ด้วย เมื่อนายอำเภอได้อนุมัติโครงการใช้จ่ายเงินของหมู่บ้าน อพป. แล้ว จะต้องนำเข้าขอบัญญัติจังหวัดตามระเบียบและวิธีการงบประมาณขององค์การบริหารส่วนจังหวัด และสภาจังหวัดจะเปลี่ยนแปลงโครงการใช้จ่ายเงินของหมู่บ้าน อพป. ไม่ได้

๔.๔ การควบคุมหมู่บ้าน อพป.

เพื่อให้การดำเนินงานของหมู่บ้าน อพป. ได้เป็นไปตามเป้าหมายและ บรรลุวัตถุประสงค์ด้วยดี จึงต้องมีการควบคุมการปฏิบัติงานและสอดคลองดูแล เพื่อป้องกัน ความเสียหายอันจะเกิดขึ้นได้ ทั้งนี้รวมถึงสมรรถภาพและประสิทธิภาพในการดำเนินงาน ของคณะกรรมการต่าง ๆ ด้วย ลักษณะของการควบคุมมีดังนี้ คือ

๑. การควบคุมโดยนายอำเภอ : ให้นายอำเภอเป็นผู้ควบคุมการปฏิบัติหน้าที่ ของคณะกรรมการกลางให้เป็นไปตามกฎหมาย และระเบียบแบบแผนของทางราชการ และมีอำนาจสั่งระงับการดำเนินการใด ๆ ซึ่งเห็นว่าเป็นผลเสียหายแก่ท้องที่หรือราชการ

แต่ในกรณีที่คณะกรรมการกลางไม่เห็นด้วยกับคำสั่งของนายอำเภอ ก็อาจอุทธรณ์ไปยังผู้ว่าราชการจังหวัดให้วินิจฉัยชี้ขาดได้^๑

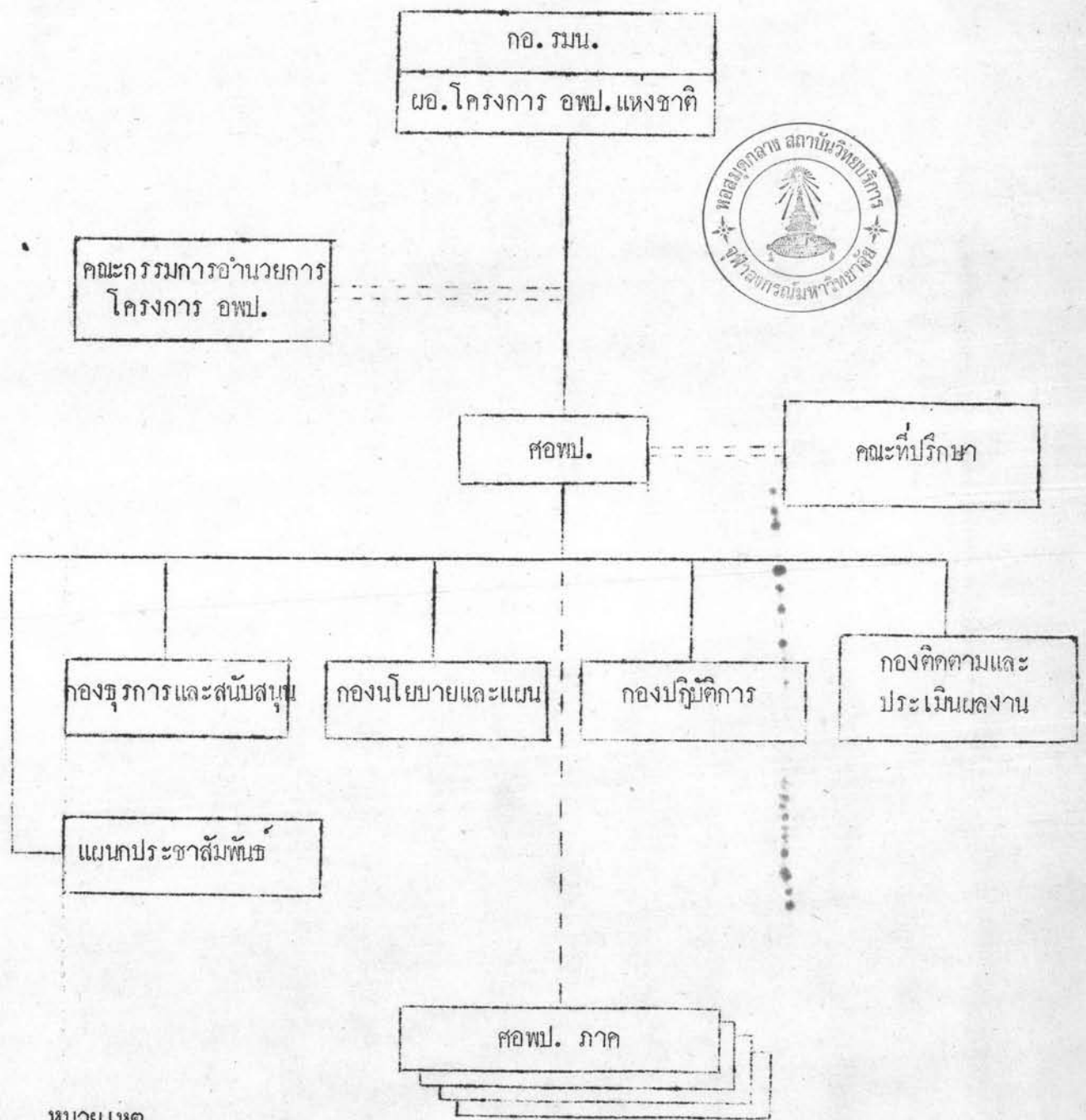
๒. อำนาจของผู้ว่าราชการจังหวัดในการสั่งยุบคณะกรรมการ : ในกรณีที่เห็นว่าคณะกรรมการกลางหรือคณะกรรมการฝ่ายต่าง ๆ ของหมู่บ้านคณะใดคณะหนึ่ง มีพฤติการณ์ที่จะเป็นการเสียหายแก่ท้องที่หรือราชการ และเป็อได้ทำการสอบสวนแล้วปรากฏว่าเป็นความจริง ผู้ว่าราชการจังหวัดมีอำนาจสั่งยุบคณะกรรมการกลางหรือคณะกรรมการฝ่ายนั้นได้

ในกรณีที่มีการสั่งยุบ "คณะกรรมการกลาง" แล้ว นายอำเภอจะต้องรีบดำเนินการเลือกตั้งกรรมการกลางผู้ทรงคุณวุฒิภายใน ๔๕ วัน นับตั้งแต่วันที่สั่งยุบ และระหว่างที่คณะกรรมการกลางถูกยุบอยู่นี้ให้นายอำเภอรับผิดชอบปฏิบัติงานแทนคณะกรรมการกลาง

หรือในกรณีที่ผู้ว่าราชการจังหวัดสั่งยุบ "คณะกรรมการ" ฝ่ายใดก็ให้คณะกรรมการกลางเลือกประธานคณะกรรมการฝ่ายนั้นโดยมิชักช้า และให้ประธานคณะกรรมการฝ่ายนั้นเลือกบุคคลที่มีความรู้ความสามารถเหมาะสมเข้าร่วมบริหารงานตามที่กำหนดไม่น้อยกว่า ๓ คน

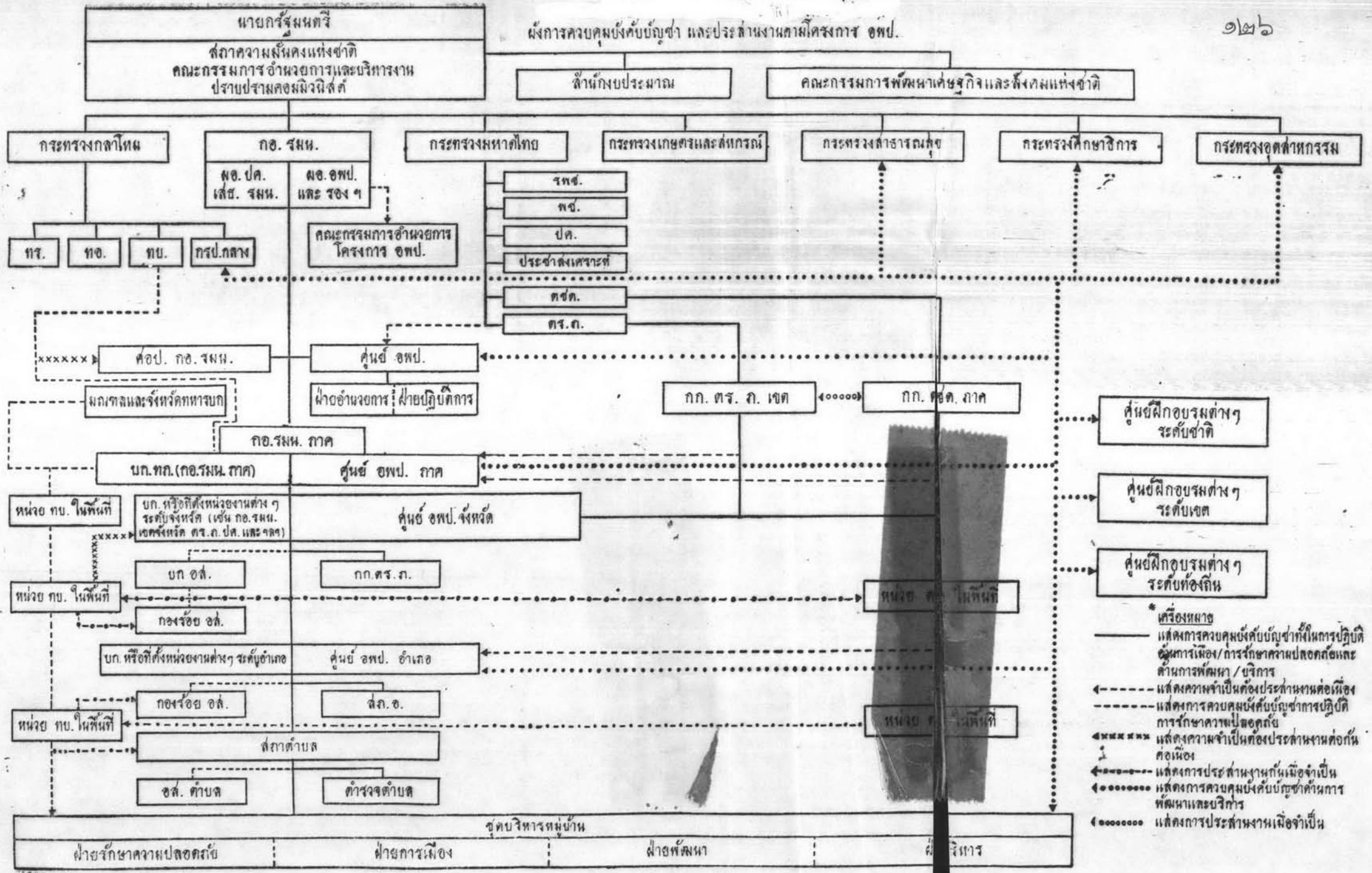
^๑ พระราชบัญญัติจัดระเบียบบริหารหมู่บ้านอาสาพัฒนาและป้องกันตนเอง พ.ศ. ๒๕๒๒, ราชกิจจานุเบกษา เล่ม ๔๖ ตอนที่ ๗๕ ลงวันที่ ๑๐ พฤษภาคม ๒๕๒๒, มาตรา ๒๔.

ผังการจัดศูนย์อาสาพัฒนาและป้องกันตนเอง (ศอพป.) กอ.รมน.



หมายเหตุ

- สายการบังคับบัญชา
- ===== สายการให้คำปรึกษาแนะนำ
- - - - - สายการกำกับดูแล ตรวจสอบ ในด้านนโยบาย หลักการ วิชาการ และการสนับสนุน



*** เครื่องหมาย**

- แสดงการควบคุมบังคับบัญชาทั้งในการปฏิบัติราชการเมือง/การรักษาสภาพปลอดภัยและด้านการศึกษา/บริการ
- ← แสดงความจำเป็นต้องประสานงานต่อหรือแสดงการควบคุมบังคับบัญชาการปฏิบัติการรักษาสภาพปลอดภัย
- xxxxxx แสดงความจำเป็นต้องประสานงานต่อกัน
- ~ แสดงการประสานงานกันเมื่อจำเป็น
- ← แสดงการควบคุมบังคับบัญชาด้านการศึกษาและบริหาร
- ← แสดงการประสานงานเมื่อจำเป็น

ข. ประวัติและสภาพทั่วไปของอำเภอกุคชุม^๑

๑. ประวัติความเป็นมา

เมื่อประมาณปี พ.ศ. ๒๔๕๕ ได้มีราษฎรอพยพมาจากบ้านนาสะไมล์ อำเภอยโสธร มาตั้งถิ่นฐานอยู่ ณ ที่หมู่บ้านแห่งหนึ่ง เรียกชื่อตัวเองว่า "หมู่บ้านกุคชุม" ซึ่งขณะนั้นมีประมาณ ๑๐ หลังคาเรือน (คือ หมู่บ้านกุคชุม หมู่ที่ ๔ ตำบลกุคชุม อำเภอกุคชุม จังหวัดยโสธร ปัจจุบันอยู่ห่างจากที่ว่าการอำเภอไปทางทิศตะวันออกเฉียงใต้ ๘๐๐ เมตร) ต่อมา พ.ศ. ๒๔๕๗ มีผู้คนอพยพมาอยู่เพิ่มมากขึ้น ทางราชการจึงได้จัดตั้งขึ้นเป็นหมู่บ้านเรียกว่า "บ้านกุคชุม" ขึ้นอยู่ในความปกครองของตำบลสมเด็จ อำเภอยโสธร จังหวัดอุบลราชธานีและในปี พ.ศ. ๒๔๗๕ ทางราชการได้ยกฐานะตำบลสมเด็จขึ้นเป็นกิ่งอำเภอ คือ กิ่งอำเภอลำดวน และแบ่งตำบลสมเด็จออกเป็น ๔ ตำบล คือ ตำบลสวาท ตำบลคำไผ่ ตำบลโนนเปือย และตำบลสมเด็จ สำหรับหมู่บ้านกุคชุมให้ขึ้นอยู่ในเขตปกครองของตำบลโนนเปือย (ตำบลกุคชุมปัจจุบัน)

คำว่า "กุคชุม" แยกตามความหมายของคำได้ดังนี้ คำว่า "กุค" เป็นภาษาภาคตะวันออกเฉียงเหนือทั่ว ๆ ไป หมายถึงแหล่งน้ำ หรือที่แอ่งมีน้ำขัง มีสภาพคล้ายหนองและบึงแต่ไม่ใช่หนองและบึง เพราะคำว่าหนองและบึงภาษาภาคตะวันออกเฉียงเหนือก็มีใช้อยู่ทั่ว ๆ ไป ส่วนคำว่า "ชุม" ย่อมาจาก "ชุกชุม" หมายความว่าเป็นที่รวมของแหล่งน้ำเป็นจำนวนมาก ดังนั้น ตามท้องที่ที่มีหมู่บ้านที่ออกชื่อเป็นกุคหรือหนองน้ำหน้าเสียเป็นส่วนมาก เช่น บ้านกุคดิน กุคปลาคุก กุคแดง กุคไกรสร บ้านหนองเรือ หนองบอน หนองเมืองกลาง หนองศาลา หนองกาว หนองไผ่ หนองหมี่

^๑ อำเภอกุคชุม, "เอกสารประกอบการบรรยายสรุปอำเภอกุคชุม" (ยโสธร : อำเภอกุคชุม, ๒๕๒๓), หน้า ๑-๓.

หนองแก หนองแห่น หนองแคน หนองหมี หนองมาลา หนองบัวบาน หนองผือน้อย
 หนองเหี้ย หนองตาไก่ หนองแซง หนองหว้า เป็นต้น แต่ว่าตัวกุดหรือตัวหนองจริง ๆ
 รู้สึกจะตื่นเขินชอกแห่ง ชาค่น้ำ ชาคปลา ไม่อุดมสมบูรณ์เหมือนเก่าก่อนเป็นที่น้ำเสียคาย
 ทั้งนี้เพราะสภาพป่าต้นน้ำลำธารถูกตัดโค่นและแผ้วถางโล่ง เคียนไปมาก

ที่ใช้ชื่อว่าอำเภอกุดชุม คือ บริเวณที่ตั้งที่ว่าการอำเภออยู่ในเขตปกครอง
 ของบ้านกุดชุมเดิมเป็นตง ชาวบ้านเรียกว่า "ตงเย็น" ห่างจากบ้านกุดชุมมาทาง
 ทิศตะวันตกประมาณ ๑ กิโลเมตร ด้วยประจําติเป็นเอกฉันทของสภาตำบลโนนเปือย
 ได้ทำเรื่องราขอตั้งกิ่งอำเภอขึ้นที่บ้านกุดชุมเมื่อปี พ.ศ. ๒๕๐๑ และได้รับอนุมัติ
 ให้ยกฐานะขึ้นเป็นกิ่งอำเภอ กุดชุม เมื่อวันที่ ๑ สิงหาคม ๒๕๐๔ อยู่ในเขตปกครองของ
 อำเภอโยสธร แต่เดิมมีเขตการปกครองรวม ๔ ตำบล คือ ตำบลโนนเปือย ตำบลกำแมด
 ตำบลไผ่ และตำบลโพนางาม โดยมีนายกำจัต ชาติสุวัจน์ ผู้ว่าราชการจังหวัด
 อุบลราชธานี เป็นประธานในพิธีเปิดดำเนินการ

ต่อมาเมื่อปี พ.ศ. ๒๕๐๕ กระทรวงมหาดไทยประกาศตั้งตำบลห้วยแก่ง
 เพิ่มขึ้นอีก ๑ ตำบล โดยแยกหมู่บ้านจากตำบลทรายมูลและตำบลคูตาตให้มาขึ้นอยู่ใน
 เขตปกครองของกิ่งอำเภอ กุดชุม และในปี พ.ศ. ๒๕๐๖ ทางราชการได้ประกาศ
 ตั้งตำบลนาโสีขึ้นอีก ๑ ตำบล โดยแยกจากตำบลไผ่ พ.ศ. ๒๕๑๒ ได้มีประกาศ
 ตั้งตำบลค่าน้ำสร้าง โดยแยกจากตำบลโนนเปือย ต่อมากิ่งอำเภอ กุดชุมก็ได้รับอนุมัติ
 ให้ยกฐานะขึ้นเป็นอำเภอ กุดชุม เมื่อวันที่ ๑ มีนาคม พ.ศ. ๒๕๐๖ เป็นอำเภอชั้น ๓
 ครั้งทางราชการได้ยกฐานะอำเภอโยสธร เมื่อวันที่ ๑ มีนาคม พ.ศ. ๒๕๑๕ อำเภอ
 กุดชุมก็เป็นอำเภอหนึ่งขึ้นอยู่ในเขตปกครองของจังหวัดโยสธร

๒. ภูมิประเทศ

ที่ตั้งที่ว่าการอำเภอ อยู่ทางทิศเหนือของจังหวัดบนเส้นทางหลวงแผ่นดิน
 สายจากอำเภอเมืองโยสธร ถึงอำเภอเสิงสาง ตรงหลักกิโลเมตรที่ ๓๗ ห่างจาก
 จังหวัด ๓๗ กิโลเมตร ภูมิเม่น้ำลำคลอง ภูมิทางรถไฟผ่าน

เนื้อที่ ประมาณ ๔๕๒ ตารางกิโลเมตร

<u>อาณาเขต</u>	ทิศเหนือ	ติดต่อกับเขตอำเภอลำปาง จังหวัดลำปาง
	ทิศใต้	ติดต่อกับเขตกิ่งอำเภอทรายมูล อำเภอเมืองยโสธร
	ทิศตะวันออก	ติดต่อกับเขตอำเภอป่าติ้วและอำเภอเลิงนกทา จังหวัดยโสธร
	ทิศตะวันตก	ติดต่อกับเขตอำเภอเสลภูมิและอำเภอหนองพอก จังหวัดร้อยเอ็ด

ลักษณะภูมิประเทศ ตอนเหนือเป็นป่า และมีเทือกเขาเตี้ย ๆ หลายเทือก ส่วนมากเป็นบริเวณเขตป่าสงวนแห่งชาติ ตอนล่างเป็นทุ่งนาและป่าละเมาะ

สภาพดินฟ้าอากาศ พื้นที่ส่วนมากเป็นดินทรายฤดูฝนอากาศชุ่มชื้น ฤดูแล้งอากาศแห้งแล้ง

ลำน้ำสำคัญ ไม่มีแม่น้ำสำคัญไหลผ่าน มีแต่ลำห้วยเล็ก ๆ แต่ที่สำคัญคือลำห้วยโพง ซึ่งเป็นเส้นแบ่งเขตกับอำเภอเลิงนกทา ในหน้าแล้งมีน้ำเป็นหาง ๆ

การคมนาคม มีทางหลวงแผ่นดินสายวาริชเกษ แยกจากถนนชยางกูร ตรงกิโลเมตรที่ ๑๑๖ เขตอำเภอเลิงนกทาขณะนี้กำลังดำเนินการก่อสร้างคาดว่าจะลงยางเสร็จเรียบร้อยในปี ๒๕๒๔ ไปเชื่อมถนนแจ้งสนิท เขตอำเภอเมืองยโสธร เป็นเส้นทางติดต่อระหว่างอำเภอกับจังหวัด ส่วนทางติดต่อระหว่างตำบล หมู่บ้าน ลำบากเป็นทางเกวียน (มีทางลูกรังเป็นส่วนน้อย) ซึ่งสร้างด้วยเงินผันอยู่ในสภาพชำรุดทรุดโทรม

จำนวนประชากร ถึงสิ้นเดือนมกราคม ๒๕๒๓ มีทั้งสิ้น ๕๓,๔๕๖ คน เป็นชาย ๒๖,๕๒๖ คน เป็นหญิง ๒๖,๕๓๐ คน มีคนภูวนต่างต่าง ๕ คน ชาวเขาเผ่าต่าง ๆ ไม่มี คนภูวนอพยพ ๑๕ คน

๓. การปกครอง

การบริหารส่วนภูมิภาค :-

ไม่มีกิ่งอำเภอ มีตำบล ๘ ตำบล หมู่บ้าน ๘๒ หมู่บ้าน แยกได้ดังนี้

ตำบลกุดชุม	๑๓	หมู่บ้าน
ตำบลโนนเบ็ญ	๑๑	หมู่บ้าน
ตำบลกำแมด	๑๑	หมู่บ้าน
ตำบลนาโสี	๑๑	หมู่บ้าน
ตำบลห้วยแก่ง	๑๒	หมู่บ้าน
ตำบลโพนงาม	๑๒	หมู่บ้าน
ตำบลค่าน้ำสร้าง	๑๒	หมู่บ้าน
ตำบลหนองหมี	๑๐	หมู่บ้าน

การบริหารส่วนท้องถิ่น :-

เทศบาล : ไม่มี

สุขาภิบาล : ๑ แห่ง และนอกจากนั้นอยู่ในเขตปกครองขององค์การบริหารส่วนจังหวัดยโสธร

หมู่บ้าน อปป. : ๑๘ หมู่บ้าน

หน่วยราชการอื่น

สถานีอนามัย	๘	แห่ง
สำนักงานควบคุมครุภัณฑ์	๑	แห่ง
โรงพยาบาล	๑	แห่ง
การไฟฟ้าส่วนภูมิภาค	๑	แห่ง
การไปรษณีย์โทรเลข	๑	แห่ง

๔. การอาชีพและธุรกิจ

- ๔.๑ การ เกษตรกรรม : ประชาชนส่วนใหญ่ประกอบอาชีพในการทำนา
ทำไร่
- ๔.๒ การ ประมง ; ไม่มี
- ๔.๓ การอุตสาหกรรม : มีการทำอุตสาหกรรมในครอบครัว คือ
ทำเสื่อกก ทอผ้า
- ๔.๔ การพาณิชยกรรม : มีร้านค้าทั่วไปประมาณ ๓๓๐ ร้าน
ห้างหุ้นส่วนหรือบริษัทไม่มี
- ๔.๕ การธนาคาร : ไม่มี (มีสาขาของ ธกส. ๑ แห่ง)
- ๔.๖ โรงมหรสพ : ไม่มี

๕. การศึกษาและศาสนาก. การศึกษา

๑. โรงเรียนของกรมสามัญ ๒ แห่ง
๒. โรงเรียนของกรมอาชีวศึกษา ไม่มี
๓. โรงเรียนขององค์การบริหารส่วนจังหวัดมี ๔๕ แห่ง
๔. โรงเรียนราษฎร์ ไม่มี
๕. โรงเรียนเทศบาล ไม่มี
๖. กลุ่มโรงเรียน ๔ กลุ่ม ครู ๔๐๖ คน ชาย ๒๗๓ คน
หญิง ๑๓๓ คน อัตราว่าง ๑๒๕ อัตรา จำนวนนักเรียน
๑๐,๘๒๖ คน ชาย ๕,๓๓๕ คน หญิง ๕,๑๘๑ คน
ครู ๑ : ๒๖ คน

ข. การศาสนา ประชาชนส่วนใหญ่นับถือศาสนาพุทธ

๑. วัดพุทธศาสนามี ๘๒ แห่ง สำนักสงฆ์ ๖ แห่ง วัดร้าง ๗ แห่ง
๒. มัสยิด ไม่มี
๓. โบสถ์คริสต์ ไม่มี
๔. ศาลเจ้า ไม่มี

๖. วัฒนธรรมและขนบธรรมเนียมประเพณี

มีขนบธรรมเนียมเหมือนท้องถิ่นอื่นทั่ว ๆ ไปในภาคอีสาน เช่น ทำบุญ
วันมาฆบูชา วันตรุษสงกรานต์ วันวิสาขบูชา วันเข้าพรรษา ออกพรรษา บุญเทศน์มหาชาติ
บุญบั้งไฟ บุญเขษนาศ เป็นต้น

๗. การสาธารณสุข

มีการไฟฟ้าขององค์การไฟฟ้าส่วนภูมิภาค ๑ แห่ง การประปา ไม่มี

๘. การสหกรณ์

ก. สหกรณ์การเกษตรกุดชุมจักษ์ ๕ กลุ่ม ๕๐๐ คน

ข. สหกรณ์ผู้เลี้ยงสุกรยโสธรจำกัด ๑ กลุ่ม ๑๐ คน

ค. มีเงินทุนหมุนเวียนประมาณ ๕ ล้านบาท

๙. กลุ่มเกษตรกรหรือสมาคมชลประทานราษฎร

สมาคมชลประทานราษฎร ไม่มี

กลุ่มเกษตรกร ๓ กลุ่ม สมาชิก ๒๔๕ คน งบประมาณจากเงินกู้ ธกส.

ประมาณ ๒๗๖,๐๐๐ บาท

๑๐. การคลัง

ก. เงินรายได้แผ่นดิน

ภาษีเงินได้บุคคลธรรมดา	จำนวน	๓๓๘,๕๘๕.๔๓	บาท
ภาษีเงินได้นิติบุคคล	จำนวน	๑,๓๘๘,๖๕	บาท
ภาษีการค้า	จำนวน	๒๘,๔๐๒.๐๖	บาท
อากรแสตมป์	จำนวน	๑๐,๐๘๘.๘๒	บาท
อากรมหรสพ	จำนวน	๗,๔๐๐.๐๐	บาท
ค่าขายของเบ็ดเตล็ด	จำนวน	๓๐๖.๐๐	บาท
ค่าปรับภาษี	จำนวน	๓,๘๕๐.๐๐	บาท

รายได้เบ็ดเตล็ด	จำนวน	๑๒.๐๐	บาท
ฝ่ายที่ดิน	จำนวน	๘๔,๕๕๖.๐๐	บาท
ฝ่ายมหาดไทย	จำนวน	๖๐,๐๐๔.๒๕	บาท
ฝ่ายปลุสัคว์	จำนวน	—	บาท
ฝ่ายอุตสาหกรรม	จำนวน	—	บาท
รวมทั้งสิ้นจำนวน		๘๘๑,๖๖๗.๓๑	บาท

ข. เงินรายได้องค์การบริหารส่วนจังหวัด

- ภาษีบำรุงท้องที่	จำนวน	๓๔๓,๗๑๕.๖๕	บาท
- ภาษีป้าย	จำนวน	๕๕๔.๐๐	บาท
- ภาษีโรงเรือนและที่ดิน	จำนวน	๔๔๕.๐๐	บาท
- รายได้อื่น ๆ	จำนวน	๑๑,๕๐๔.๐๐	บาท
รวมทั้งสิ้นจำนวน		๓๕๖,๕๑๘.๖๕	บาท

๑๑. การรักษาความสงบและความปลอดภัย ในท้องที่อำเภออุทุมพร มี

- สถานีตำรวจภูธร	จำนวน	๑	แห่ง
- สถานีตำรวจตำบล	จำนวน	๑	แห่ง

จำนวนคดีอุกฉกรรจ์ ปี ๒๕๒๒ มี

- ฆาตกรรม	๑๐	ราย
- ปล้นทรัพย์	๑	ราย
- ชิงทรัพย์	—	ราย
- วางเพลิง	—	ราย
- คดีธรรมดา	๑๖	ราย
- เปรียบเทียบปรับตาม พ.ร.บ. บัตรประจำตัวประชาชน	—	ราย
- เปรียบเทียบปรับตาม พ.ร.บ. ทะเบียนราษฎร	—	ราย

๑๒. กลุ่มการเมือง เศรษฐกิจ และสังคม- กลุ่มพลังทางการเมือง

- อพป.	๑๘	กลุ่ม	๑,๘๐๘	คน
- ทสปช.	๑	รุ่น	๑๐๕	คน
- ลส.ชน.	๑๐	รุ่น	๗,๒๑๖	คน
- กลุ่มพลังประชาชน			๑๕	คน
- หมออาสาหมู่บ้าน (มอบ.)			๑๕	คน

- กลุ่มเศรษฐกิจและสังคม

- คณะกรรมการที่ปรึกษาฝ่ายเศรษฐกิจและสังคมภาคเอกชน	๓๒	คน
- สตรีเหล็กกาชาดอำเภอกุศุม	๒๓	คน

๑๓. ทำเนียบข้าราชการฝ่ายปกครองในปัจจุบัน

นายอำเภอ (จพง.ปค.๖)	๑	อัตรา
ปลัดอำเภอ (จพง.ปค.๕)	๑	อัตรา
ปลัดอำเภอ (จพง.ปค.๔)	๑	อัตรา
ปลัดอำเภอ (จพง.ปค.๓)	๕	อัตรา
เสมียนตราอำเภอ (จนท.กง.บช.๒)	๑	อัตรา
ผู้ช่วยเสมียนตราอำเภอ (จนท.กง.บช.๑)	๑	อัตรา
เจ้าหน้าที่ปกครอง (จนท.ปค.๑)	๕	อัตรา
นักการภารโรง	๑	อัตรา

หัวหน้าส่วนราชการประจำอำเภอ

พัฒนากรอำเภออุทุมพร

สรรพสามิตอำเภอ

หัวหน้าหมวดการศึกษาอำเภอ

สัสดีอำเภอ

ศึกษาธิการอำเภอ

สหกรณ์อำเภอ

รองสารวัตรสถานีตำรวจภูธรอำเภออุทุมพร

ป่าไม้อำเภออุทุมพร

สมุห์บัญชีอำเภอ

เกษตรอำเภอ

ที่ดินอำเภอ

ปศุสัตว์อำเภอ

สารวัตรสถานีตำรวจภูธรอำเภออุทุมพร

รองสารวัตรสถานีตำรวจภูธรอำเภออุทุมพร

ค. หมู่บ้าน อพป. ของอำเภออุทุมพร

๑. สภาพการแทรกซึมของผู้ก่อการร้ายคอมมิวนิสต์ (ผกค.) ในเขตท้องที่

ในเขตท้องที่อำเภออุทุมพร เป็นเขตเป้าหมายของฝ่ายคอมมิวนิสต์ ที่ต้องการเข้าแทรกซึมบ่อนทำลาย และได้ดำเนินการมาเป็นเวลาหลายปีแล้ว ซึ่งส่วนใหญ่เน้นการดำเนินการทางด้านการเมืองในทุกรูปแบบ เช่น การปลุกระดมมวลชน

สัมภาษณ์ นายชลอ ใบเจริญ ปลัดอำเภอฝ่ายส่งเสริมการปกครอง
อำเภออุทุมพร จังหวัดยโสธร วันที่ ๕ กันยายน ๒๕๒๓.

การหาแนวร่วมมวลชนจัดตั้ง จัดตั้งแกนบ้านและคณะกรรมการหมู่บ้านในบางแห่ง เป็นต้น แต่ยังไม่มีการปฏิบัติการทางทหาร หรือ การใช้กำลังอาวุธในการปะทะ เพียงแต่พบว่า มีการสะสมอาวุธสงครามและมีกองกำลังจากเขตท้องที่อำเภอใกล้เคียง (อำเภอหนองพอก ร้อยละ ๗ และอำเภอเลิงนกทา จังหวัดยโสธร) ได้เข้ามาลาดตระเวนหาข่าวในพื้นที่ บางตอนของอำเภอถูกข่มเป็นลักษณะของการข่มขู่เท่านั้น แต่ยังไม่เคยมีการปะทะกัน กับกำลังของทางเจ้าหน้าที่ หรือราษฎรแต่อย่างใด ต่อมาในระยะหลังทางฝ่ายราชการ ได้พยายามดำเนินการทางด้านการเมือง เพื่อหยุดยั้งการแทรกซึมของ ผกค. ก่อนข้าง จะได้ผล ทำให้สถานการณ์ทางการเมืองและปฏิบัติการต่าง ๆ ของ ผกค. ไม่ลุกลาม หรือรุนแรงนัก แต่อย่างไรก็ตาม ปัญหาการแทรกซึมของ ผกค. ก็ยังมีได้หมดสิ้นไปเสีย ที่เดียว หากคิดเป็นพื้นที่แล้วฝ่าย ผกค. ยังคง เข้ามามีดำเนินการแทรกซึมอยู่ประมาณ ๘๐ เปอร์เซ็นต์ของพื้นที่ทั้งหมดของอำเภอที่ถูกข่ม โดยทั่วไปแล้วท่าทีของประชาชนในหมู่บ้าน ต่าง ๆ ที่มีต่อ ผกค. ส่วนใหญ่แสดงปฏิกริยาต่อต้านที่วางเฉยมีเป็นส่วนน้อย และไม่เกิน ๒% ที่ให้การสนับสนุน ผกค. ทั้งโดยทางลับและเปิดเผย

๒. ความเป็นมาของการจัดตั้งหมู่บ้าน อพป. ของอำเภอถูกข่ม

เนื่องจากอำเภอถูกข่มเป็นพื้นที่เป้าหมายที่ ผกค. เข้ามามีแทรกซึมตั้งกลา ในบางตำบลหมู่บ้านถึงกับมีการจัดตั้ง "แกน" ขึ้น เพื่อดำเนินการไปสู่การจัดตั้งคณะกรรมการหมู่บ้าน ดังนั้นเมื่อมีการดำเนินการตามโครงการ อพป. เพื่อเสริมสร้างความมั่นคง ทางการเมือง การปกครอง เศรษฐกิจ สังคม และการป้องกันตนเอง ที่จะเป็นเกราะ ป้องกันและต่อต้านการแทรกซึมบ่อนทำลายของฝ่าย ผกค. ทางราชการ โดย กอ.รมน. จึงได้ริเริ่มที่จะจัดตั้งหมู่บ้าน อพป. ขึ้นในเขตพื้นที่อำเภอถูกข่มที่มีระดับการแทรกซึมของ ผกค. ซึ่งยังไม่รุนแรงนัก ส่วนใหญ่เป็นหมู่บ้านประเภท ข เป็นหมู่บ้านที่ ผกค. เริ่ม รมรงค์เคลื่อนไหว ปลุกระดม มีการปรากฏตัวของ ผกค. คือชาวบ้าน หรือ ผกค. เริ่มเข้าสัมผัสกับชาวบ้าน หรือเรียกว่า หมู่บ้านสีเขียว โดยได้ตั้งหมู่บ้านขึ้นรับผิดชอบ ในการจัดตั้งหมู่บ้าน อพป. โดยเฉพาะคือ "ศูนย์อาสาพัฒนาและป้องกันตนเองอำเภอ" (หรือ ศอพป. อ.) ซึ่งมีนายอำเภอเป็นหัวหน้าศูนย์ฯ ปลัดอำเภอฝ่ายป้องกันและรักษา

ความสงบ เป็นหัวหน้าฝ่ายรักษาความปลอดภัย (รปภ.) และเกษตรอำเภอ เป็นหัวหน้าฝ่ายพัฒนาและบริการ (พบก.) สำหรับอำเภออุทุมพรพิสัยดำเนินการจัดตั้งหมู่บ้านอพย.ตามขั้นตอนดังนี้

๒.๑ ขั้นการเตรียมการ ศอพป.อ. จะทำการคัดเลือกหมู่บ้านเป้าหมายที่เป็นประเภท ข หรือ ค แล้วเสนอไปให้ศูนย์อาสาพัฒนาและป้องกันตนเองจังหวัด (หรือ ศอพป.จว.) ใน กอ.รมน.จว. เหนือขึ้นไปตามลำดับ เพื่อพิจารณาอนุมัติให้ความเห็นชอบเป็นหมู่บ้านเป้าหมายตามจำนวนที่กำหนดไว้แต่ละปี ทั้งนี้ในเขตของอำเภออุทุมพรพิสัยเริ่มดำเนินการมาตั้งแต่ปี ๒๕๑๘

๒.๒ ขั้นการฝึกอบรม หลังจากได้ขออนุมัติหมู่บ้านเป้าหมายไปแล้ว จึงดำเนินการฝึกอบรมราษฎรในหมู่บ้านเป้าหมาย รวม ๓ หลักสูตร คือ ฝึกอบรมหลักสูตรการรักษาความปลอดภัยหมู่บ้าน (รปภ.) หลักสูตรพัฒนาและบริการ (พบก.) ซึ่งมีราษฎรเข้าอบรม ๒๐ คน และหลักสูตรฝึกอบรมคณะกรรมการหมู่บ้าน ซึ่งมีราษฎรเข้ารับการฝึกอบรม ๕๐ คน

ในปัจจุบันหมู่บ้าน อพป. ของอำเภออุทุมพรพิสัยที่ได้รับการประกาศจัดตั้งแล้วจำนวน ๑๘ หมู่บ้าน มี ๒ หมู่บ้านที่ยังไม่ได้ผ่านการฝึกอบรม รปภ. และ พบก. ฝึกอบรมเฉพาะหลักสูตรคณะกรรมการหมู่บ้าน แต่ได้ประกาศจัดตั้งไปก่อนและจะทำการฝึกอบรม ๒ หลักสูตรแรกในปี ๒๕๒๔

๒.๓ ขั้นการจัดตั้ง เมื่อได้รับการฝึกอบรมครบทั้ง ๓ หลักสูตรแล้ว อำเภอจะทำการประเมินผลการฝึกอบรมและประเมินความไว้วางใจในร้านค้าต่าง ๆ แล้วจึงจะเสนอความเห็นผ่านทางจังหวัดไปยังกระทรวงมหาดไทยว่าควรจัดตั้งเป็นหมู่บ้านอพย.หรือไม่ เมื่อพิจารณาแล้วเห็นว่าสมควรจัดตั้งเป็นหมู่บ้าน อพป. ได้ กรมการปกครอง กระทรวงมหาดไทยก็จะประกาศจัดตั้งเป็นหมู่บ้าน อพป. (โดยทำเป็นประกาศกระทรวงมหาดไทย) ต่อไป

หลังจากประกาศจัดตั้งหมู่บ้านเป้าหมายใดเป็นหมู่บ้าน อพป. แล้ว อำเภอจะดำเนินการจัดตั้งคณะกรรมการหมู่บ้าน อพป. โดยจัดการเลือกตั้งคณะกรรมการกลาง

ผู้ทรงคุณวุฒิแล้วให้กรรมการกลาง (ทั้งโดยตำแหน่งและผู้ทรงคุณวุฒิ) เลือกตั้งประธาน รองประธาน เลขานุการ และประธานคณะกรรมการฝ่ายต่าง ๆ (๗ ฝ่าย) จากนั้น ประธานคณะกรรมการฝ่ายต่าง ๆ จะทำการคัดเลือกกรรมการร่วมคณะจนครบถ้วน (คณะหนึ่งอย่างน้อย ๓ คน) โดยได้รับความเห็นชอบจากคณะกรรมการกลาง

๒.๔ ต่อจากได้รับการประกาศจัดตั้งเป็นหมู่บ้าน อพป.แล้ว ก็มาถึงขั้น การวางแผนหรือโครงการ เพื่อให้สอดคล้องกับความต้องการของราษฎรและเพื่อรับการ สนับสนุนจากหน่วยเหนือ ลักษณะการดำเนินงานจึง เป็น ๒ ลักษณะคือจากระดับหมู่บ้าน ขึ้นมาและจากส่วนราชการที่เกี่ยวข้องลงไป^๑

การวางแผนดำเนินงานและโครงการของหมู่บ้าน เป็นหน้าที่ของคณะกรรมการกลาง หมู่บ้านที่จะวางนโยบายและกำหนดแนวทางการบริหารงานในหมู่บ้าน และรวบรวม จัดทำเป็นแผนการดำเนินงานของหมู่บ้าน โดยคำนึงถึงความต้องการของราษฎรและ หลังจากนั้นให้จัดทำโครงการพัฒนาหมู่บ้าน โดยอาศัยแผนการดำเนินงานของหมู่บ้าน ที่วางไว้แล้ว เป็นหลักโดยคำนึงถึงกำลังเงินงบประมาณ ความสามารถในการดำเนินงาน การสนับสนุนของราษฎรและจากหน่วยงานต่าง ๆ แล้วเสนอสภาตำบลเป็นรายงาน ใช้จ่ายของสภาตำบล ผ่านอำเภอไปยังสภาจังหวัดเพื่อขอรับการ สนับสนุนด้านงบประมาณ ต่อไป ซึ่งปัจจุบันได้รับการสนับสนุนในด้านการบริหารส่วนจังหวัด และกระทรวงมหาดไทย แต่ถ้าเป็นแผนหรือโครงการใหญ่เกินขีดความสามารถของ หน่วยราชการดังกล่าวที่จะให้การสนับสนุนได้ ก็ให้จังหวัดเสนอ ศอพป. กอ.รมน. ให้การสนับสนุนงบประมาณต่อไป^๒

^๑ สดภาพ เอมะสิทธิ์, การบริหารงานหมู่บ้านอาสาพัฒนาและป้องกันตนเอง (วิทยานิพนธ์ วิทยาลัยการทัพบก สถาบันวิชาการทหารบกชั้นสูง, ๑ สิงหาคม ๒๕๒๓), หน้า ๔๔.

^๒ หนังสือกระทรวงมหาดไทย คำนวณมาก ที่ มท.๐๓๐๕/ว.๒๔ เรื่อง การดำเนินงาน ตามโครงการ อพป., เรียนผู้ว่าราชการจังหวัด ๓๘ จังหวัด ลงวันที่ ๑๐ มกราคม ๒๕๒๑.

นอกจากนี้ การวางแผนหรือโครงการอีกทางหนึ่ง คือ จากหน่วยราชการที่เกี่ยวข้อง เช่น กระทรวง ทบวง กรมต่าง ๆ วางโครงการจากส่วนกลางลงไปสู่หมู่บ้าน อพป. โดยใช้งบประมาณของหน่วยราชการนั้น ๆ หรือเสนอขอขงบพิเศษโดยการสนับสนุนของ ศอพป. กอ. รมน. มาดำเนินการให้

๓. โครงสร้างหมู่บ้าน อพป. ของอำเภออุทุมพร

โครงสร้างหมู่บ้าน อพป. ของอำเภออุทุมพร ประกอบด้วยคณะกรรมการกลางและคณะกรรมการฝ่ายต่าง ๆ ตามที่กำหนดในพระราชบัญญัติจัดระเบียบบริหารหมู่บ้านอาสาพัฒนาและป้องกันตนเอง พ.ศ. ๒๕๒๒ มาตรา ๗, ๘ และมาตรา ๑๖ ทุกหมู่บ้านมีเพียงบางหมู่บ้านที่มีคณะกรรมการฝ่ายต่าง ๆ ไม่ครบ เนื่องจากมีปัญหาในการคัดเลือกราษฎร เป็นกรรมการฝ่ายต่าง ๆ ซึ่งจะได้อธิบายต่อไปในบทที่ ๔ ว่าด้วยผลของการศึกษา

สำหรับที่ปรึกษาคณะกรรมการหมู่บ้าน อพป. จะแบ่งออกเป็นที่ปรึกษาคณะกรรมการกลางและที่ปรึกษาคณะกรรมการฝ่ายต่าง ๆ โดยนายอำเภอแต่งตั้งจากข้าราชการหรือผู้ที่มีความรู้ความสามารถที่ปฏิบัติงานเกี่ยวข้องกับหมู่บ้านนั้น (มาตรา ๗ วรรคท้าย)

๓.๑ ที่ปรึกษาของคณะกรรมการกลางหมู่บ้าน อพป. ของอำเภออุทุมพร

๑. สารวัตรหรือสารวัตรใหญ่ประจำสถานีตำรวจภูธรอำเภอ
(สว. หรือ สว.ญ.สภ.อ.)
๒. ปลัดอำเภอฝ่ายส่งเสริมการปกครอง

๓. ปลัดอำเภอฝ่ายป้องกันและรักษาความสงบ
๔. ปลัดอำเภอฝ่ายพัฒนาและส่งเสริมอาชีพ
๕. เกษตรอำเภอ
๖. พัฒนาการอำเภอ
๗. ศึกษาธิการอำเภอ
๘. ปศุสัตว์อำเภอ
๙. สหกรณ์อำเภอ
๑๐. สาธารณสุขอำเภอ
๑๑. ผู้แทนภาคเอกชน (พ่อค้า คหบดี) หรือที่ปรึกษาฝ่ายเศรษฐกิจและสังคมของอำเภอ

๓.๒ ที่ปรึกษาของคณะกรรมการฝ่ายต่าง ๆ

<u>คณะกรรมการ</u>	<u>ที่ปรึกษา</u>
๑. ปกครอง	๑. ปลัดอำเภอฝ่ายส่งเสริมการปกครอง
๒. ป้องกันและรักษาความสงบเรียบร้อย	๑. สารวัตรหรือสารวัตรใหญ่สถานีตำรวจภูธรอำเภอ หรือหัวหน้าสถานีตำรวจภูธรตำบล (หน.สภ.ต.)
	๒. ปลัดอำเภอฝ่ายป้องกัน
๓. พัฒนา	๑. พัฒนาการ
	๒. เกษตรตำบล
๔. การคลัง	๑. สรรพากรอำเภอ (สนุหนุณีชี)
	๒. เสนียนตราอำเภอ
๕. ศึกษาและวัฒนธรรม	๑. ครูใหญ่หรือครูโรงเรียนที่อยู่ในหมู่บ้าน หรือหมู่บ้านใกล้เคียง

คณะกรรมการที่ปรึกษา

๖. สาธารณสุข

๑. เจ้าหน้าที่สาธารณสุขประจำตำบล
หมู่บ้านหรือพนักงานองค์กร
๒. เจ้าหน้าที่โรงรักษพัฒนาชนบท
(จ.น.รพช. หรือ เดิมเรียกว่า
พยาบาล รพช.)

๗. สวัสดิการและสังคม

๑. พัฒนาการ

ที่ปรึกษาคณะกรรมการฝ่ายต่าง ๆ นี้ ส่วนใหญ่แต่งตั้งจากเจ้าหน้าที่ระดับตำบลและหมู่บ้านเป็นหลัก เพราะสามารถนำไปให้คำปรึกษาแนะนำคณะกรรมการได้อย่างแท้จริง นอกจากคณะกรรมการฝ่ายใดไม่มีเจ้าหน้าที่ระดับตำบลหมู่บ้านที่มีความรู้ความสามารถก็จะแต่งตั้งจากเจ้าหน้าที่ระดับอำเภอแทน.