

ผลการวิเคราะห์ข้อมูล

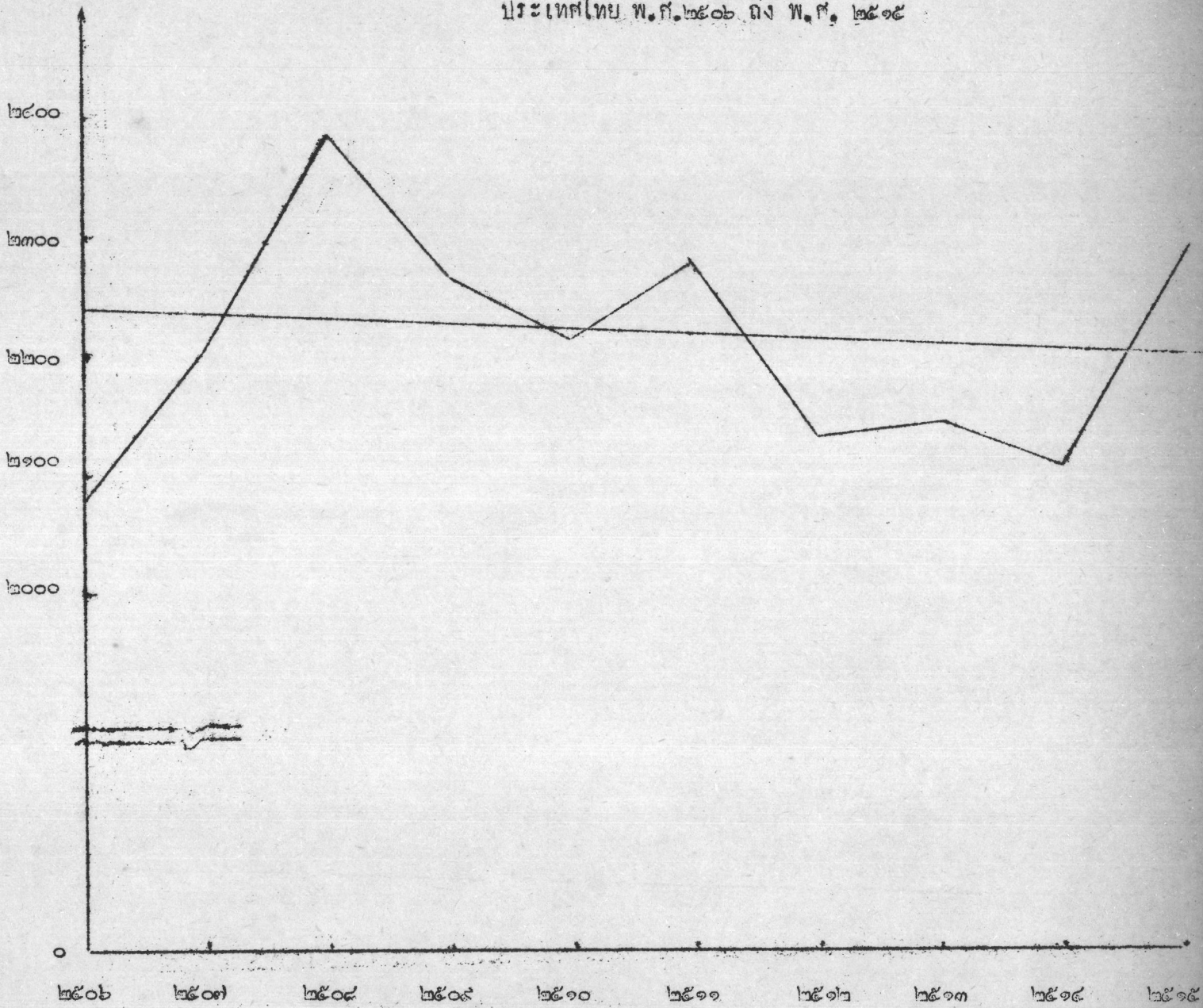
การวิจัยเรื่องนี้เป็นการศึกษาสถิติอาชญากรรมในประเทศไทย พ.ศ. 2506 ถึง พ.ศ. 2515 เพื่อทราบการเปลี่ยนแปลงและความสัมพันธ์ของจำนวนอาชญากรรมที่เกิดขึ้นต่อประชากร 100,000 คน และเปรียบเทียบความแตกต่างอัตราส่วนระหว่างปี 2513 กับปี 2515 ซึ่งเป็นปีที่ใช้กฎหมายปกครองต่างกัน นอกจากนี้ยังศึกษาถึงลักษณะสภาพทางสังคมของอาชญากรรม 3 ด้าน คือ ระดับการศึกษา หนวคอายุ และอาชีพ อีกด้วย ผลของการวิเคราะห์ข้อมูลดังรายละเอียดต่อไปนี้

1. สถิติคดีอาญาทั่วไป 43 ประเภท ได้รวบรวมแจกแจงไว้ดังตารางที่ 1

ตารางที่ 1 สถิติคดีอาญาทั่วไป 43 ประเภท ของทั่วราชอาณาจักร พ.ศ. 2506 ถึง พ.ศ. 2515

พ.ศ.	จำนวนคดีที่เกิด	จำนวนประชากร	อัตราส่วนจำนวนคดีต่อประชากร 100,000 คน
2506	595,432	28,633,935	2079
2507	648,142	29,423,249	2203
2508	721,606	30,234,321	2387
2509	704,230	31,067,751	2267
2510	691,712	31,924,155	2210
2511	746,229	32,804,167	2275
2512	717,686	33,718,437	2129
2513	741,918	34,637,634	2142
2514	784,333	35,592,445	2204
2515	835,944	36,573,576	2286

แผนภูมิที่ ๑ จำนวนคดีอาญาทั่วไป ๔๓ ประเภทต่อประชากร ๑๐๐,๐๐๐ คนของ
ประเทศไทย พ.ศ. ๒๕๐๖ ถึง พ.ศ. ๒๕๑๕



พ.ศ.

จากตารางที่ 1 จำนวนคดีที่เกิดขึ้นเพิ่มขึ้นเล็กน้อย คือเพิ่มจาก 595,432 เป็น 835,499 ซึ่งจำนวนประชากรได้เพิ่มขึ้นรวดเร็วกว่า ดังนั้นอัตราส่วนจำนวนคดีที่เกิดขึ้นต่อประชากร 100,000 คน โดยทั่วไปจึงมีแนวโน้มลดลง ค่าเฉลี่ยของอัตราส่วนจำนวนคดีที่เกิดขึ้นต่อประชากร 100,000 คน ของ 5 ปีแรก เมื่อเทียบกับ 5 ปีหลัง ลดลง 0.99% ซึ่งลักษณะแนวโน้มได้แสดงให้เห็นในแผนภูมิที่ 1

2. คดีออกฉกรรจ์ ได้แก่ ฆาตกรตาย ปล้นทรัพย์ ชิงทรัพย์และคดียางเพลิง ได้แจกแจงไว้ในตารางที่ 2

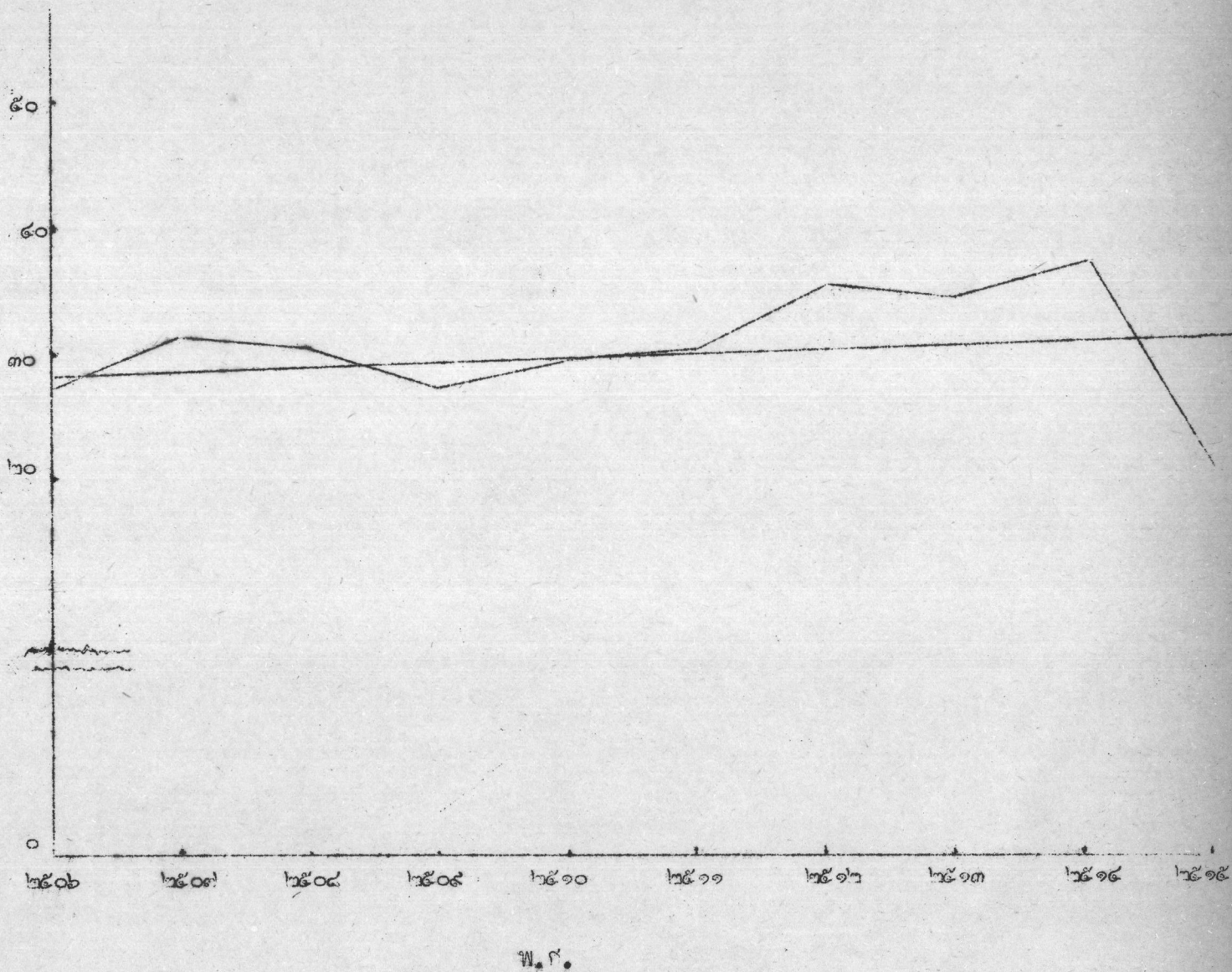
ตารางที่ 2 สถิติคดีออกฉกรรจ์ที่ราชอาณาจักร พ.ศ. 2506 ถึง พ.ศ. 2515

ประเภทความผิด	2506	2507	2508	2509	2510	2511	2512	2513	2514	2515
ฆาตกรตาย	4377	5232	5494	5504	5883	6296	7245	7648	7227	5049
ปล้นทรัพย์	3098	3544	3144	2391	2834	3114	4028	3474	3362	2297
ชิงทรัพย์	313	365	363	325	416	490	546	542	536	381
รวม	80	78	70	55	78	77	107	104	123	136
รวม	7868	9219	9071	8775	9211	9977	11926	11768	11248	7863
จำนวนคดีที่เกิดต่อประชากร 100,000 คน	27	31	30	27	29	30	35	34	32	21

จากตารางที่ 2 คดีฆาตกรตาย ชิงทรัพย์และคดียางเพลิง มีจำนวนเพิ่มขึ้น ส่วนคดีปล้นทรัพย์มีแนวโน้มลดลง คือจาก 3098 เมื่อปี 2506 เป็น 2297 เมื่อปี 2515 เมื่อรวมจำนวนคดีทั้ง 4 ประเภทแล้ว หากใช้อัตราส่วนจำนวนคดีที่เกิดขึ้นต่อประชากร 100,000 คน โดยทั่วไปมีแนวโน้มเพิ่มขึ้นเพียงเล็กน้อย คือเทียบค่าเฉลี่ยของอัตราส่วนนี้ เมื่อ 5 ปีแรก (2506 ถึง 2510) กับ 5 ปีหลัง (2511 ถึง 2515) เพิ่มขึ้น 5.56 % ลักษณะแนวโน้มได้แสดงให้เห็นในแผนภูมิที่ 2



แผนภูมิที่ ๒ จำนวนนักศึกษาทุกระดับต่อประชากร ๑๐๐,๐๐๐ คน ของประเทศไทย
พ.ศ. ๒๕๐๖ ถึง พ.ศ. ๒๕๑๕



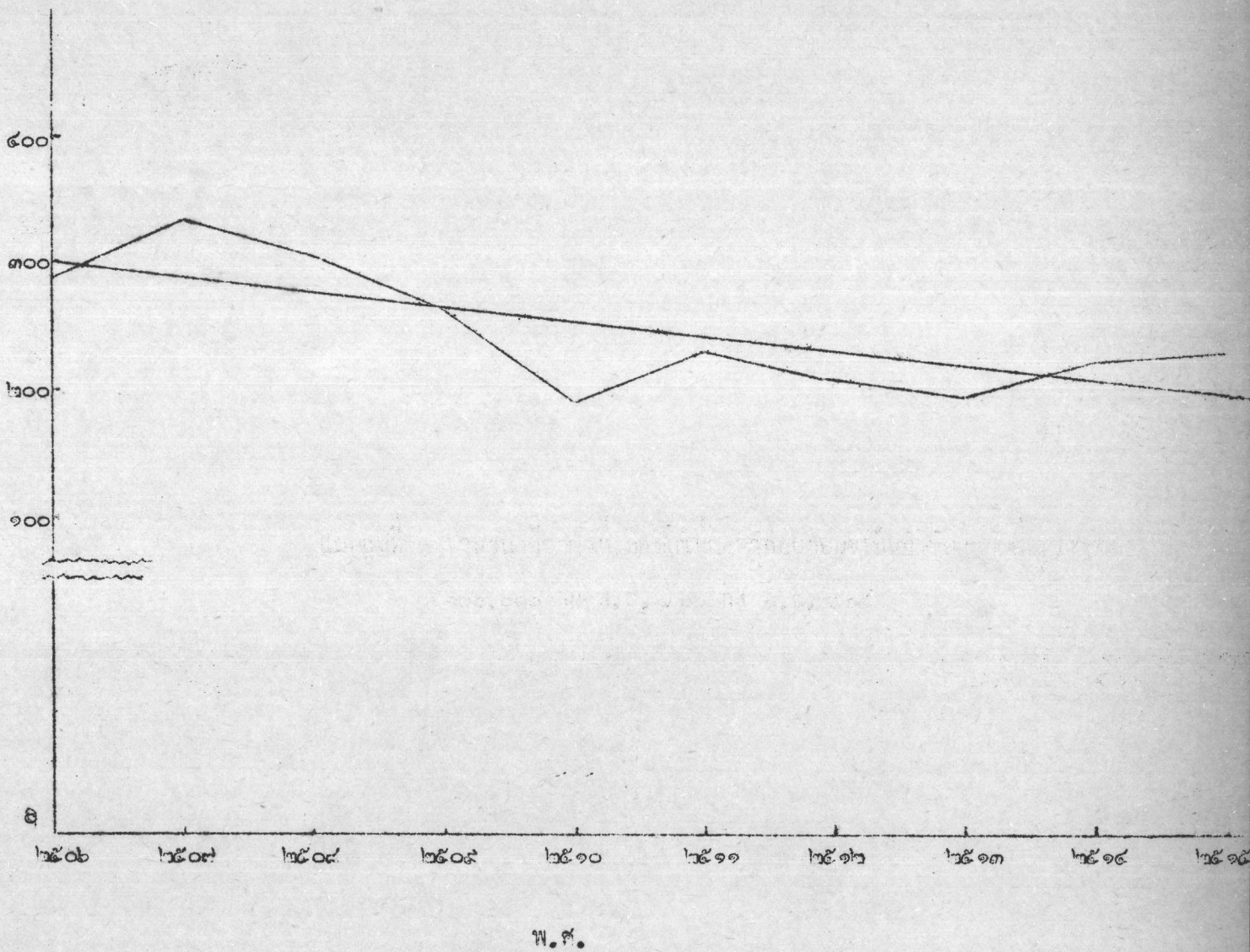
3. จากสถิติอาชญาทั่วไป 43 ประเภท เมื่อแยกเป็นหมวดใหญ่ๆ เฉพาะที่เห็นว่ามี ความสำคัญนำศึกษาหาแนว โฉมเห็น ได้ผลเป็นรายหมวดดังต่อไปนี้

3.1 สถิติอาชญาที่เกิดขึ้นเนื่องจากขมายุขต่าง ๆ ได้แก่ ความผิดเกี่ยวกับเพศ ความผิดต่อ พ.ร.บ.ฉิ่น พ.ร.บ.สุรา พ.ร.บ.การพนัน พ.ร.บ.ปราบการทำให้แพร่ หลายและการควักตุ๋นลามก พ.ร.บ.วากยการคำหญิงและเด็กหญิง พ.ร.บ.ยาเสพติด ได้แจกแจงไว้ในตารางที่ 3

ตารางที่ 3 สถิติอาชญาที่เกิดขึ้นเนื่องจากขมายุขต่าง ๆ

ประเภทความผิด	2506	2507	2508	2509	2510	2511	2512	2513	2514	2515
เกี่ยวกับเพศ	2713	2858	3091	2814	2934	3177	3588	4081	4853	4985
พ.ร.บ.ฉิ่น	2791	2644	2555	3046	2598	2061	1710	1698	2215	2369
พ.ร.บ.สุรา	44836	58808	57954	45952	28615	44429	39070	34907	40466	37126
พ.ร.บ.การพนัน	25369	26048	22322	22716	19730	19506	18860	20252	23807	30880
พ.ร.บ.ปราบการ การทำให้แพร่หลาย และควักตุ๋นลามก	46	34	29	56	110	110	148	116	90	137
พ.ร.บ.วากยการ คำหญิงและเด็กหญิง	37	42	67	155	156	124	125	162	115	138
พ.ร.บ.ยาเสพติด	6469	7755	6612	6369	6573	6496	5881	6414	7182	8296
รวม	82261	98189	92630	81108	60716	75903	69382	67630	78728	83931
จำนวนคดีที่เกิดขึ้น ประชากร 100,000 คน	28728	33371	30637	26107	19019	23138	20583	19525	22119	22949

แผนภูมิที่ ๓ จำนวนคดีอาชญาที่เกิดขึ้นเนื่องจากอบายมุขเป็นปัจจัยสำคัญต่อประชากร
๑๐๐,๐๐๐ คน พ.ศ. ๒๕๐๖ ถึง พ.ศ. ๒๕๑๕



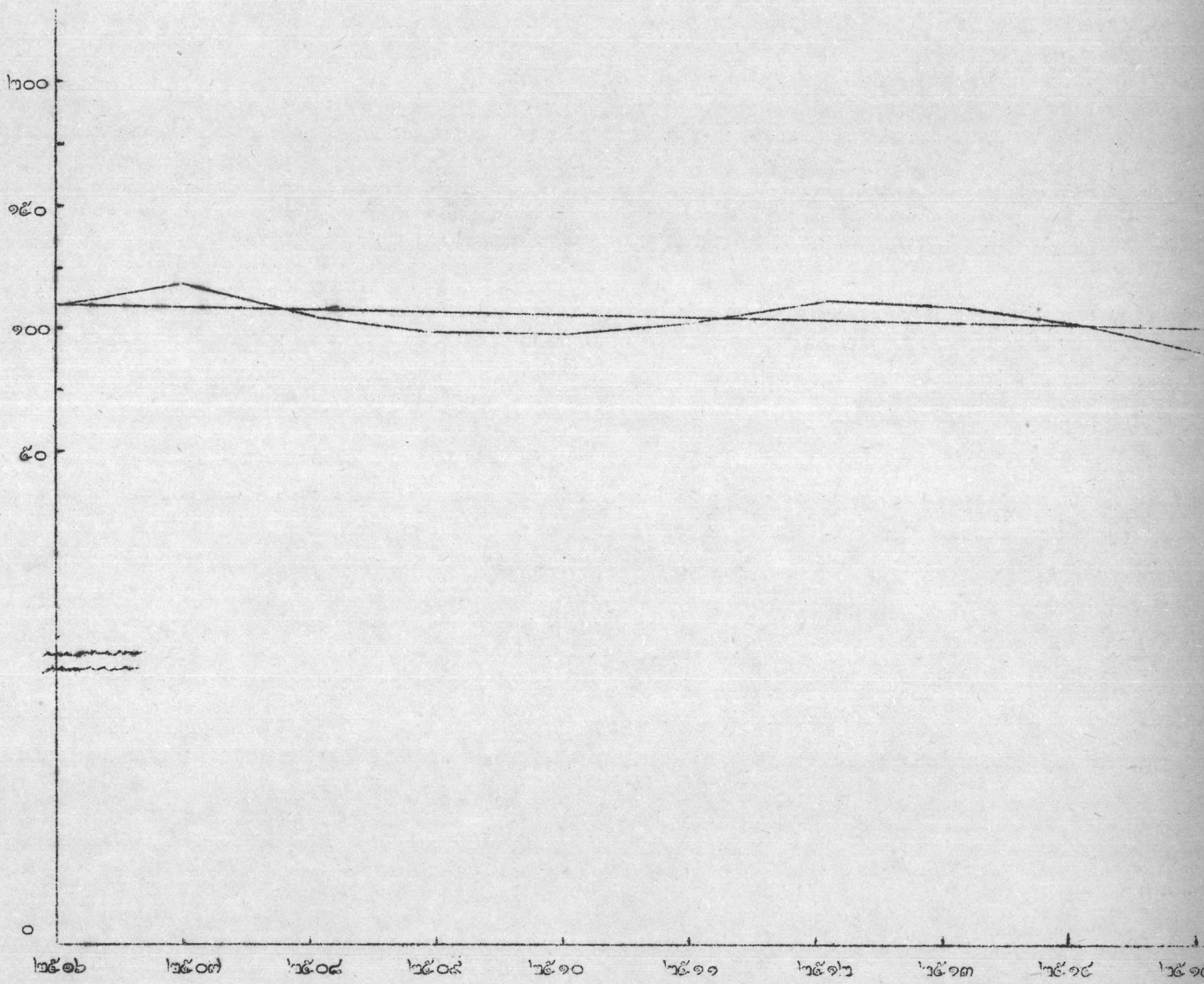
จากตารางที่ 3 ความผิดเกี่ยวกับเพศ พ.ร.บ.การพนัน และความผิดเกี่ยวกับ พ.ร.บ.ยาเสพติด มีจำนวนเพิ่มขึ้นเล็กน้อย ส่วนความผิดเกี่ยวกับ พ.ร.บ.เดิน พ.ร.บ.สุรา เกิดขึ้นลดน้อยลง ผลรวมของความผิดทุกประเภทแล้วหากใช้อัตราส่วนจำนวนคดีที่เกิดขึ้นต่อ ประชากร 100,000 คน ซึ่งมีแนวโน้มลดลง เปรียบเทียบค่าตัวเฉลี่ยเมื่อ 5 ปีแรก กับ 5 ปีหลัง ลดลง 21.43 % ลักษณะแนวโน้มแสดงให้เห็นในแผนภูมิที่ 3

3.2 คดีอาญาที่เกิดขึ้นเพราะความยากจนเป็นปัจจัยสำคัญ ได้แก่ ลักทรัพย์ วิ่งราวทรัพย์ กรรโชก รีดเอาทรัพย์ ชิงทรัพย์และปล้นทรัพย์ ได้แจกแจงไว้ในตารางที่ 4

ตารางที่ 4 สถิติคดีอาญาที่เกิดขึ้นเพราะความยากจนเป็นปัจจัยสำคัญ

ประเภทความผิด	2506	2507	2508	2509	2510	2511	2512	2513	2514	2515
ลักทรัพย์	25159	27053	24715	24398	24415	26076	29309	28167	28168	27237
วิ่งราวทรัพย์	845	949	813	842	926	1085	1314	1313	1041	957
กรรโชก	129	193	112	129	206	162	244	259	204	192
รีดเอาทรัพย์	5	2	9	9	8	5	7	7	6	8
ชิงทรัพย์	2228	2796	2846	2580	2752	3070	3449	3798	3735	2822
ปล้นทรัพย์	3107	3559	3096	2376	2749	3041	2952	3625	3413	2331
รวม	31473	34552	31591	30334	31056	33439	37275	37169	36567	33547
จำนวนคดีต่อ ประชากร 100,000 คน	10992	11743	10449	9764	9728	10194	10158	10731	10274	9172

แผนภูมิที่ ๘ จำนวนคดีอาญาที่เกิดขึ้นเพราะความยากจนเป็นปัจจัยสำคัญต่อประชากร
๑๐๐,๐๐๐ คน พ.ศ. ๒๕๐๖ ถึง พ.ศ. ๒๕๑๕



พ.ศ.

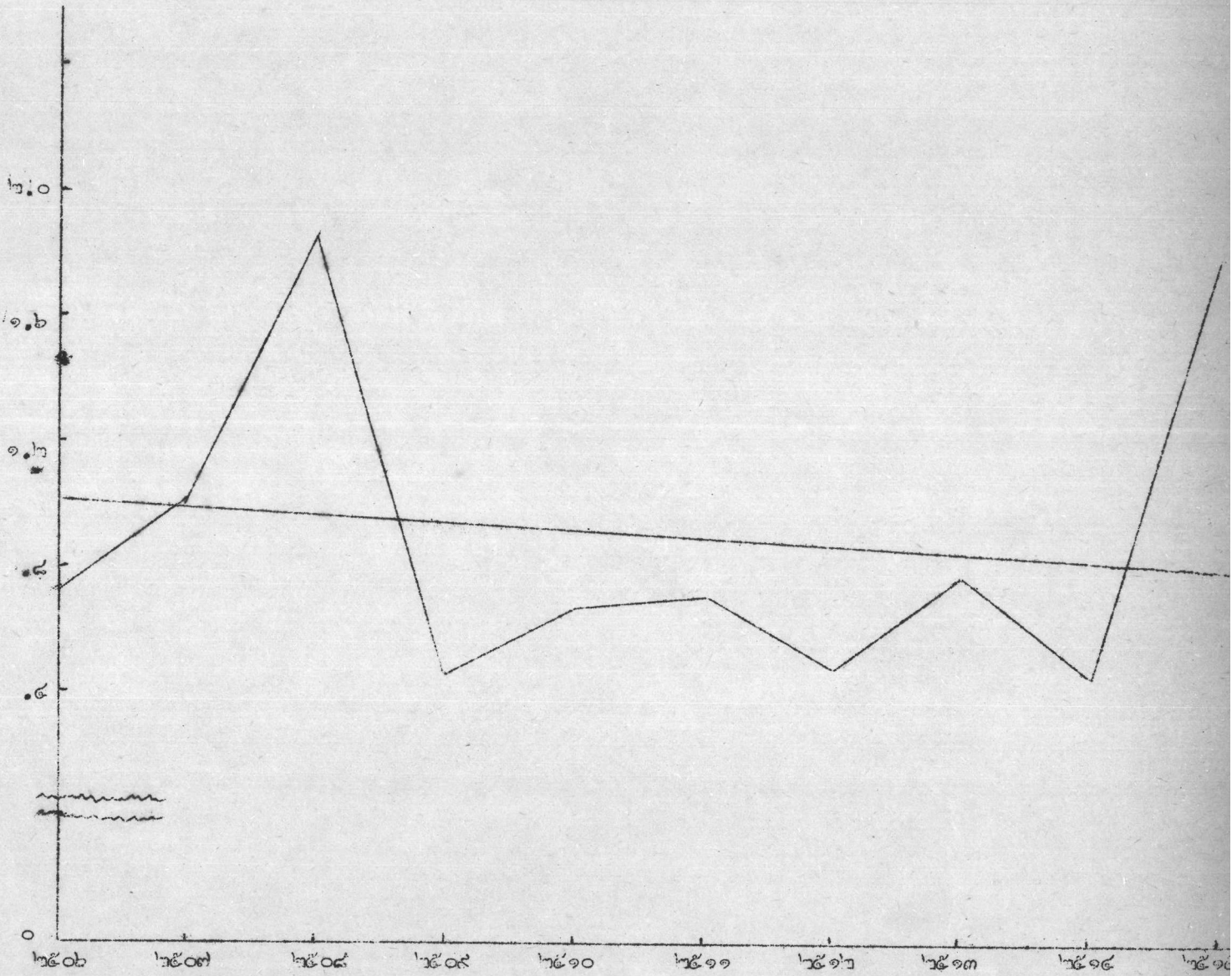
จากตารางที่ 4 คดีฉ้อทรัพย์ วิ่งราวทรัพย์ กรรโชกทรัพย์ รีดเอาทรัพย์และชิงทรัพย์ มีจำนวนเพิ่มขึ้นจากปีถัดไป แต่ไม่สูงนัก ส่วนคดีปล้นทรัพย์จำนวนคดีมีแนวโน้มลดลง แต่จำนวนประชากรของแต่ละปีได้เพิ่มขึ้นในอัตราที่มากกว่า ดังนั้น เมื่อรวมจำนวนคดีทุกประเภทแล้วหากหาจำนวนคดีต่อประชากร 100,000 คน จึงมีแนวโน้มของอัตราส่วนนี้ลดลงเพียงเล็กน้อย ค่าตัวเฉลี่ยของอัตราส่วนดังกล่าวของ 5 ปีแรก กับ 5 ปีหลัง ลดลงเพียง 1.99 % ซึ่งลักษณะแนวโน้มได้แสดงไว้ในแผนภูมิที่ 4

3.3 คดีอาญาที่เกิดขึ้นเพราะต้องการยกฐานะทางการเงินได้แก่ ความผิดเกี่ยวกับเงินตรา เกี่ยวกับดวงตราเสตมป์และตั๋ว เกี่ยวกับการค้า ซึ่งได้แจกแจงไว้ในตารางที่ 5

ตารางที่ 5 สถิติคดีอาญาที่เกิดขึ้นเพราะต้องการยกฐานะการเงิน

ประเภทความผิด	2506	2507	2508	2509	2510	2511	2512	2513	2514	2515
เกี่ยวกับเงินตรา	24	37	18	19	21	25	27	59	36	73
เกี่ยวกับดวงตราเสตมป์และตั๋ว	10	8	7	7	16	37	11	24	11	4
เกี่ยวกับการค้า	170	274	533	119	177	169	122	180	116	577
รวม	204	319	558	145	214	231	160	263	163	654
จำนวนคดีที่เกิดต่อประชากร										
100,000 คน	.71	1.08	1.85	.47	.67	.70	.47	.76	.46	1.79

แผนภูมิที่ ๕ จำนวนกีดอากาศที่เกิดขึ้นเพราะต้องการยกฐานะทางการเงินต่อประชากร
๑๐๐,๐๐๐ คน พ.ศ.๒๕๐๖ ถึง พ.ศ.๒๕๑๕



พ.ศ.

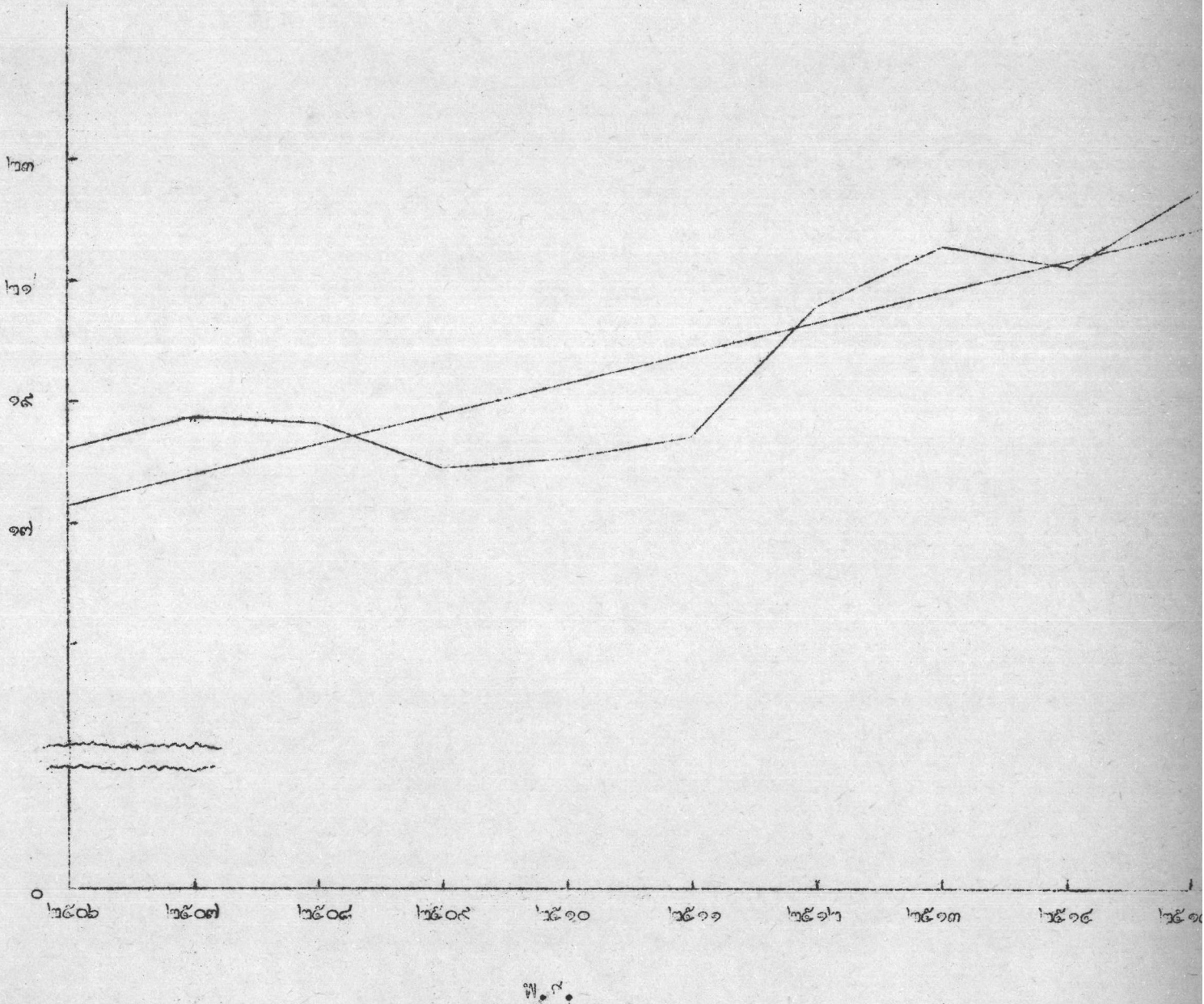
จากตารางที่ 5 ความผิดทั้ง 3 ประเภท มีจำนวนคนข้างคงที่เกิดขึ้นทุกปี หรือเพิ่มขึ้นเพียงเล็กน้อย เมื่อนำค่าผลรวมมาหาค่าอัตราส่วนจำนวนคดีที่เกิดขึ้นต่อประชากร 100,000 คน แล้ว อัตราส่วนนี้มีแนวโน้มลดลงค่อนข้างสูง เมื่อเปรียบเทียบค่าตัวเฉลี่ย อัตราคงกล่าวของ 5 ปีแรก กับ 5 ปีหลัง ค่าลดลง 12.50 % ซึ่งลักษณะแนวโน้มได้แสดงไว้ในแผนภูมิที่ 5

3.4 คดีอาญาที่เกิดขึ้นเนื่องจากการรักษาผลประโยชน์ของตน ได้แก่ ความผิดต่อเสรีภาพ เปิดเผยความลับ ฐานพินประมาท ฐานยกยอก ทำให้เสียทรัพย์และความผิดฐานบุกรุก ซึ่งได้แจกแจงข้อมูลไว้ในตารางที่ 6

ตารางที่ 6 สถิติคดีอาญาที่เกิดขึ้นเนื่องจากการรักษาผลประโยชน์ของตน

ประเภทความผิด	2506	2507	2508	2509	2510	2511	2512	2513	2514	2515
ต่อเสรีภาพ	115	122	116	131	141	146	191	347	213	282
ฐานเปิดเผยความลับ	18	5	4	0	18	4	29	24	4	15
ฐานพินประมาท	561	712	605	618	575	516	587	649	649	744
ฐานฉ้อโกง	1403	1462	1559	1512	1545	1780	1998	1828	1912	1944
ฐานยกยอก	1013	1177	1349	1320	1281	1409	1717	1821	1925	2030
ฐานทำให้เสียทรัพย์	1156	1152	1137	1066	1123	1213	1379	1505	1469	1724
ฐานบุกรุก	944	882	858	939	1071	965	1026	1299	1365	1456
รวม	5210	5512	5628	5586	5754	6033	6927	7473	7537	8195
จำนวนคดีต่อประชากร										
กร 100,000คน	1820	1873	1861	1798	1802	1839	2055	2157	2118	2241

แผนภูมิที่ ๒ จำนวนคดีอาชญาที่เกิดขึ้นเนื่องจากการรักษาผลประโยชน์ของถนนต่อประชากร ๑๐๐,๐๐๐ คน พ.ศ. ๒๔๖๖ ถึง พ.ศ. ๒๔๗๕



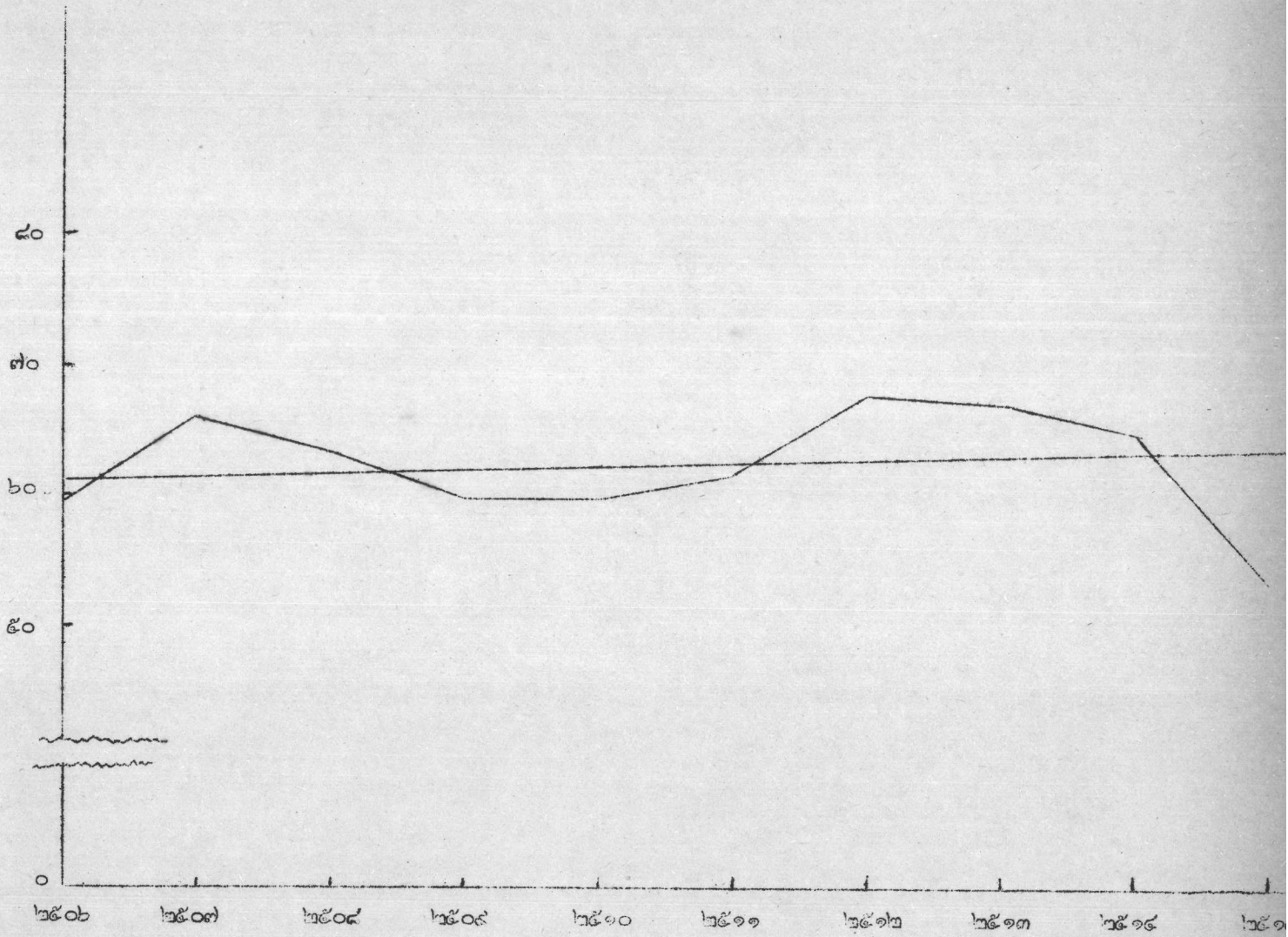
จากตารางที่ 6 จำนวนคดีของความผิดประเภทต่าง ๆ มีแนวโน้มเพิ่มขึ้นแต่ไม่มากนัก ยกเว้นความผิดฐานเปิดเผยความลับมีลักษณะแนวโน้มเกือบคงที่ เมื่อนำเอาผลรวมมาหาค่าอัตราส่วนของจำนวนคดีต่อประชากร 100,000 คน ปรากฏว่ามีแนวโน้มสูงขึ้นเปรียบเทียบค่าเฉลี่ยของอัตราส่วนดังกล่าวของ 5 ปีแรก กับ 5 ปีหลัง มีค่าเพิ่มขึ้น 13.71 % ลักษณะแนวโน้มได้แสดงไว้ในแผนภูมิที่ 6

3.5 คดีอาญาเกี่ยวกับชีวิตร่างกาย ได้แก่ ความผิดต่อชีวิต ต่อร่างกาย ฐานทำให้แท้งลูกและความผิดฐานทอหึงคนป่วยเจ็บหรือคนชรา ได้แจกแจงข้อมูลไว้ในตารางที่ 7

ตารางที่ 7 สถิติคดีอาญาเกี่ยวกับชีวิตและร่างกาย

ประเภทความผิด	2506	2507	2508	2509	2510	2511	2512	2513	2514	2515
ต่อชีวิต	6273	7484	7675	7740	8287	9283	10439	11042	10726	8080
ต่อร่างกาย	10664	11854	11357	10763	10789	11011	12454	12184	12293	11373
ฐานทำให้แท้งลูก	20	16	30	8	9	24	9	10	37	26
ฐานทอหึงเด็ก คนป่วยเจ็บหรือ คนชรา	8	8	5	4	5	3	3	1	1	5
รวม	16965	19362	19067	18515	19090	20321	22905	23237	23057	19484
จำนวนคดีต่อ ประชากร										
100,000 คน	5925	6506	6306	5960	5980	6195	6795	6709	6478	5327

แผนภูมิที่ ๘ จำนวนคดีอาชญากรรมเกี่ยวกับชีวิตและร่างกายต่อประชากร ๑๐๐,๐๐๐ คน
พ.ศ. ๒๕๐๖ ถึง พ.ศ. ๒๕๑๕



พ.ศ.

จากตารางที่ 7 จะเห็นว่าจำนวนคดีต่อชีวิตและร่างกายมีค่าของแต่ละปีสูงมาก และมีแนวโน้มเพิ่มขึ้น คดีทั้งสองนี้เป็นภัยต่อสังคมอย่างมาก ผู้หน้าที่เกี่ยวข้อง ควรจะหาทางป้องกัน และปราบปรามอย่างจริงจังมากกว่านี้ ส่วนความผิดอีก 2 ประเภทที่เหลือ มีค่าไม่มากนัก และมีแนวโน้มเกือบคงที่ แต่อย่างไรก็ตามเมื่อนำผลรวมมาหาค่าอัตราส่วน จำนวนคดีที่เกิดต่อประชากร 100,000 คน แนวโน้มของค่านี้เพิ่มขึ้นไม่มากนัก เมื่อเปรียบเทียบค่าเฉลี่ยของอัตราดังกล่าวของ 5 ปีแรก กับ 5 ปีหลัง มีค่าเพิ่มขึ้น 2.46 % ซึ่งลักษณะแนวโน้มได้แสดงไว้ในแผนภูมิที่ 7

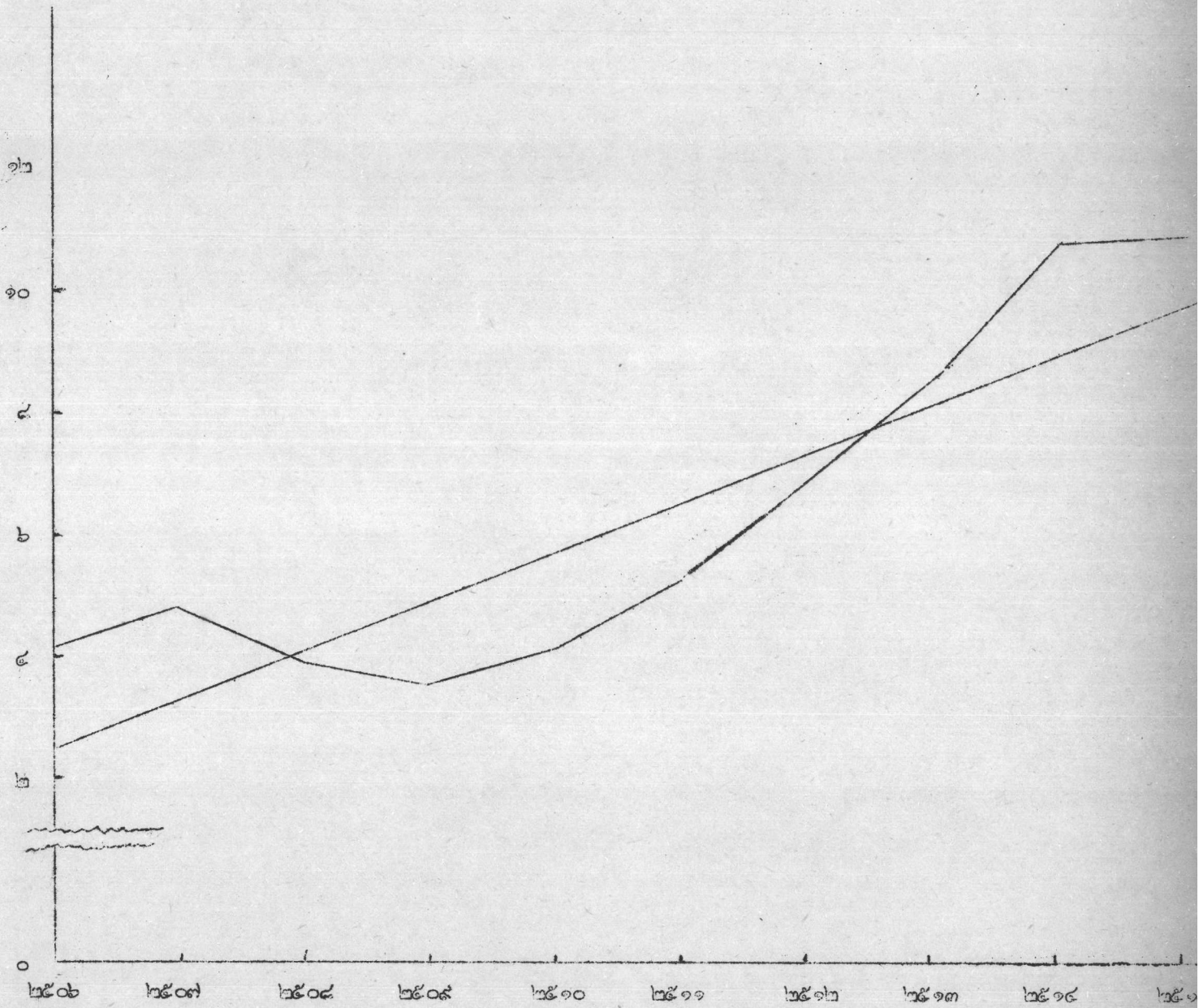
3.6 สถิติอาชญาที่ก่อความสงบสุขและเป็นภัยต่อประชาชนได้แจกแจงข้อมูลไว้ในตารางที่ 8

ตารางที่ 8 สถิติคดีอาชญาที่ก่อความสงบสุขและเป็นภัยต่อประชาชน

ประเภทความผิด	2506	2507	2508	2509	2510	2511	2512	2513	2514	2515
เกี่ยวกับความสงบสุข ของประชาชน	238	544	456	401	522	759	1006	2052	2955	3050
ก่อให้เกิดภัยอันตราย ต่อประชาชน	963	867	733	708	796	959	833	893	864	942
รวม	1201	1411	1189	1109	1318	1718	1839	2945	3819	3992
จำนวนคดีต่อประชากร 100,000 คน	4.19	4.80	3.93	3.57	4.13	5.24	5.46	8.50	10.73	10.91



แผนภูมิที่ ๔ จำนวนคดีอาชญากรรมที่ก่อความสงบสุขและเป็นภัยอันตรายต่อประชาชน
ต่อประชากร ๑๐๐,๐๐๐ คน พ.ศ. ๒๕๐๖ ถึง พ.ศ. ๒๕๑๕



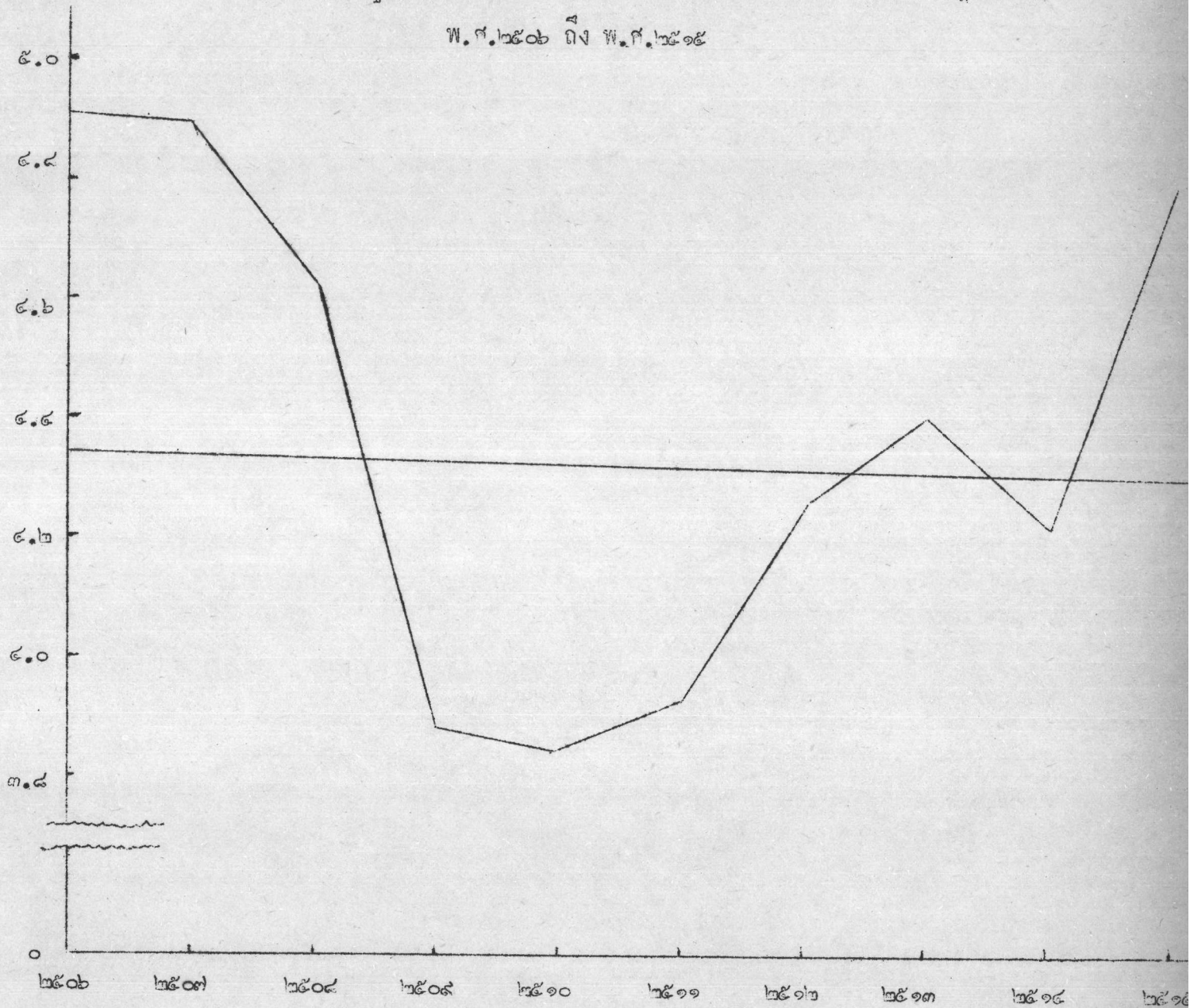
จากตารางที่ 8 จะเห็นว่าความผิดเกี่ยวกับความสงบสุขของประชาชนได้เพิ่มขึ้นในอัตราที่ค่อนข้างสูง ซึ่งความผิดก็เป็นภัยต่อสังคมไม่ใช่น้อย ผู้เกี่ยวข้องควรจะหาทางป้องกันและปราบปรามให้มากขึ้น ส่วนความผิดฐานก่อให้เกิดภัยอันตรายต่อประชาชน มีแนวโน้มเกือบคงที่ เมื่อนำผลมาหาค่าอัตราส่วนของจำนวนคดีต่อประชากร 100,000 คน แล้วปรากฏว่าอัตราส่วนมีแนวโน้มเพิ่มขึ้นในอัตราค่อนข้างสูง เมื่อเปรียบเทียบค่าเฉลี่ยของอัตราดังกล่าวใน 5 ปีแรกกับ 5 ปีหลัง เพิ่มขึ้นถึง 98.31 % และลักษณะแนวโน้มได้แสดงไว้ในแผนภูมิที่ 8

3.7 ความผิดเกี่ยวกับการปกครอง ได้แก่ความผิดต่อเจ้าพนักงาน ความผิดต่อตำแหน่งหน้าที่ราชการ ได้แจกแจงข้อมูลไว้ในตารางที่ 9

ตารางที่ 9 สถิติความผิดเกี่ยวกับการปกครอง

ประเภทความผิด	2506	2507	2508	2509	2510	2511	2512	2513	2514	2515
ความผิดต่อเจ้าพนักงาน	1241	1279	1281	1096	1129	1177	1297	1380	1355	1571
ความผิดต่อตำแหน่งหน้าที่ราชการ	166	158	120	110	97	110	134	143	136	174
รวม	1407	1437	1401	1206	1226	1287	1431	1523	1491	1745
จำนวนคดีต่อประชากร 100,000คน	4.91	4.89	4.63	3.88	3.84	3.92	4.25	4.40	4.21	4.77

แผนภูมิที่ ๕ จำนวนคดีอาญาเกี่ยวกับการปกครองต่อประชากร ๑๐๐,๐๐๐ คน
พ.ศ. ๒๕๐๖ ถึง พ.ศ. ๒๕๑๕



พ.ศ.

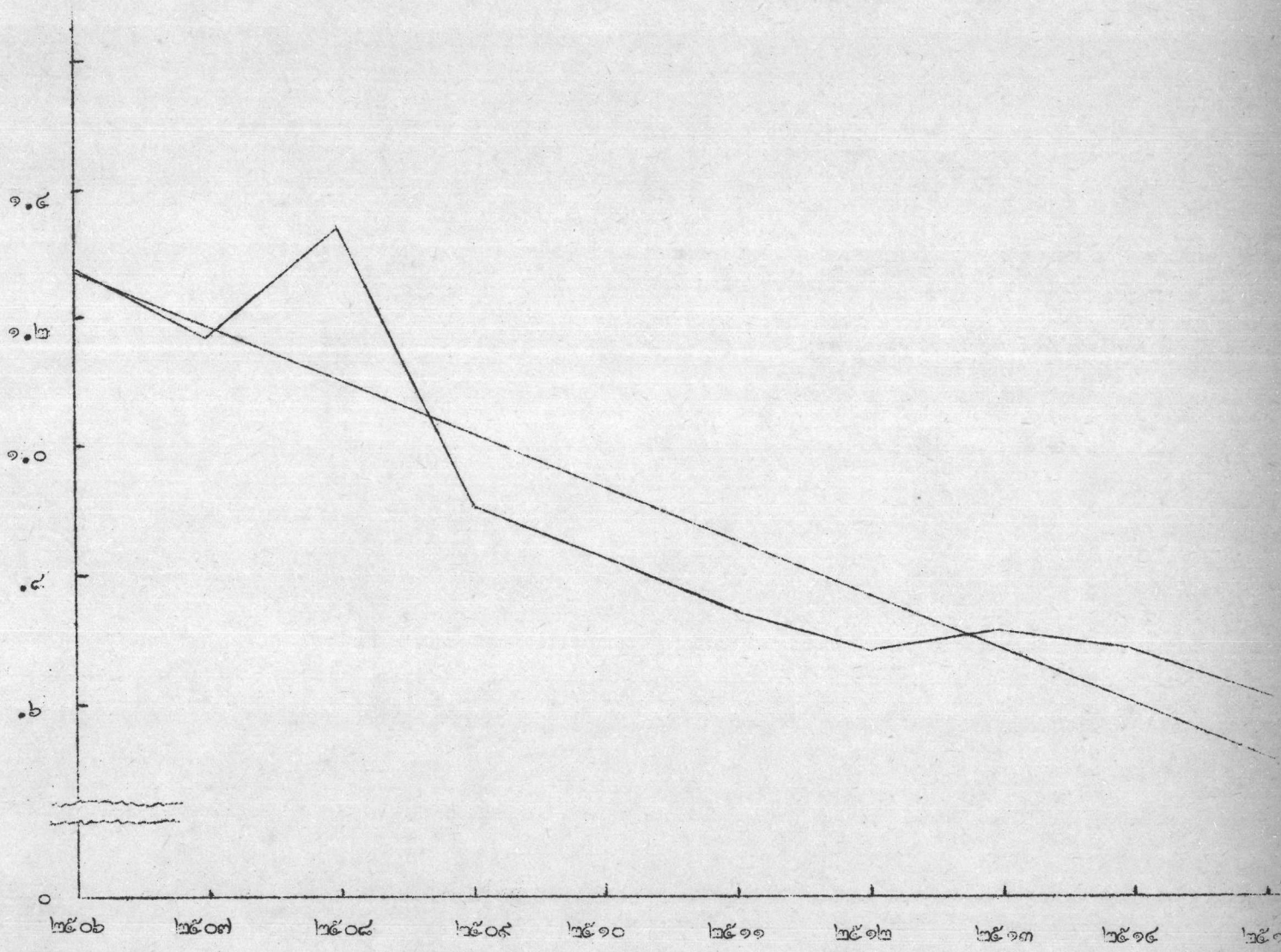
จากตารางที่ 9 เป็นความผิดที่เกี่ยวข้องกับเจ้าหน้าที่ของทางราชการ ถ้าความผิดดังกล่าวมีค่าสูงและมีแนวโน้มสูงจะแสดงให้เห็นว่าเจ้าหน้าที่ของรัฐบาลไม่มีประสิทธิภาพเท่าที่ควร หรือบกพร่องต่อหน้าที่ ในทางตรงข้าม ถ้าความผิดดังกล่าวมีค่าต่ำ และมีแนวโน้มลดลง ก็จะทำให้เห็นว่าประสิทธิภาพในการทำงานของเจ้าหน้าที่ของรัฐบาลดีขึ้น จากข้อมูลในตารางที่ 9 เมื่อมาหาผลรวมมาหาค่าอัตราส่วนจำนวนคดีต่อประชากร 100,000 คน ผลปรากฏว่ามีแนวโน้มลดลง เพียงเล็กน้อย คือเมื่อมาค่าเฉลี่ยของอัตราส่วนดังกล่าวใน 5 ปีแรก มาเปรียบเทียบกับ 5 ปีหลัง ค่าลดลงเพียง 2.71 % แสดงว่าประสิทธิภาพการทำงานข้าราชการส่วนใหญ่ยังไม่ดีขึ้น และลักษณะแนวโน้มที่ได้แสดงไว้ในแผนภูมิที่ 9

3.8 สถิติอาชญากรรมเกี่ยวกับกรบุติธรรม ได้แก่ความผิดต่อเจ้าพนักงานในการบุติธรรม และความผิดต่อตำแหน่งหน้าที่ในการบุติธรรม ได้แจกแจงข้อมูลไว้ในตารางที่ 10

ตารางที่ 10 สถิติความผิดเกี่ยวกับการบุติธรรม

ประเภทความผิด	2506	2507	2508	2509	2510	2511	2512	2513	2514	2515
ความผิดต่อเจ้าพนักงาน										
งานในการบุติธรรม	308	312	375	268	245	223	197	210	220	197
ความผิดต่อตำแหน่ง										
หน้าที่ในการบุติธรรม	55	33	30	15	19	21	32	35	23	27
รวม	363	345	405	283	264	244	229	245	243	224
จำนวนคดีต่อประชากร										
100,000 คน	1.27	1.17	1.34	.91	.83	.74	.68	.71	.68	.61

แผนภูมิที่ ๑๐ จำนวนคดีอาญาเกี่ยวกับการยุติธรรมต่อประชากร ๑๐๐,๐๐๐ คน
พ.ศ. ๒๕๐๖ ถึง พ.ศ. ๒๕๑๕



พ.ศ.

จากตารางที่ 10 ความนึกเกี่ยวกับการยุติธรรมนี้เป็นความนึกที่มีความสำคัญอย่างหนึ่งในสังคม ถ้าค่าของจำนวนความนึกมีค่าน้อยและมีแนวโน้มลดลง แสดงว่าประชาชนในสังคมนั้นได้รับความเป็นธรรมในด้านต่าง ๆ เป็นอย่างดี อยู่ร่วมกันด้วยความเป็นสุข ในทางตรงข้าม ถ้าจำนวนความนึกที่สูง แสดงว่าประชาชนจะได้รับความเดือดร้อน ไม่ได้ได้รับความเป็นธรรมในสังคมเท่าที่ควร ในตารางที่ 10 อัตราส่วนของจำนวนคดีต่อประชากร 100,000 คน มีค่าน้อย และมีแนวโน้มลดลงค่อนข้างสูง คือค่าเฉลี่ยของอัตราส่วนดังกล่าวใน 5 ปีแรกเมื่อเทียบกับ 5 ปีหลัง ลดลงถึง 38.18 % แสดงว่าสังคมไทยยังอยู่ร่วมกันด้วยความร่มเย็นเป็นสุขพอสมควร ลักษณะแนวโน้มได้แสดงไว้ในแผนภูมิที่ 10

การเปลี่ยนแปลงของสถิติอาชญากรรมได้แสดงสรุปไว้รวมกันในตารางที่ 11

ตารางที่ 11 ร้อยละของค่าตัวเฉลี่ยจำนวนคดีที่เกิดต่อประชากร 100,000 คน ในช่วง 5 ปีหลัง ที่เปลี่ยนแปลงไปจากช่วง 5 ปีแรก

ประเภทความผิด	ครั้งแรก: พ.ศ. 2506 ถึง พ.ศ. 2510	ครั้งหลัง: พ.ศ. 2511 ถึง พ.ศ. 2515	การเปลี่ยนแปลง เป็นร้อยละ
1. คดีอาญาทั่วไป 43 ประเภท	2229.20	2207.20	- 0.99
2. คดีอุกฉกรรจ์	28.80	30.40	5.56
3. คดีอาญาที่เกิดขึ้นเพราะอาชญากรรมเป็นปัจจัยสำคัญ	275.72	216.63	-21.43
4. คดีอาญาที่เกิดขึ้นเพราะความยากจนเป็นปัจจัยสำคัญ	105.15	103.05	- 1.99
5. คดีอาญาที่เกิดขึ้นเพราะต้องการรักษฐานะทางการเงิน	0.96	0.84	-12.50
6. คดีอาญาที่เกิดขึ้นเนื่องจากการรักษาประโยชน์ของตน	18.31	20.82	13.71
7. คดีอาญาเกี่ยวกับแก๊งค์และร่างกาย	61.50	63.01	2.46
8. คดีอาญาที่ก่อความสงบสุขและเป็นภัยอันตรายต่อประชาชน	4.12	8.17	98.30
9. คดีอาญาเกี่ยวกับการปกครอง	4.43	4.31	- 2.71
10. คดีอาญาเกี่ยวกับการยุติธรรม	1.10	0.68	-38.18

ผลของการหาคาสัมพันธ์ระหว่างคุณของหมวดความผิด โดดแสดงไว้ในตารางที่ 12

ตารางที่ 12 ค่าสัมประสิทธิ์สหสัมพันธ์ระหว่างคุณของหมวดความผิด

	ความผิดที่ เกิดขึ้น เนื่องจาก จากอาชญากรรม เป็นปัจจัย สำคัญ	ความผิดที่ เกิดขึ้นเพราะ ความยากจน เป็นปัจจัย สำคัญ	ความผิดที่ เกิดขึ้น เพราะของ การยกฐานะ ทางการเงิน	ความผิดที่ เกิดขึ้น เนื่องจาก การรักษา ผลประโยชน์	ความผิด เกี่ยวแก่ ชีวิตและ ร่างกาย	ความผิดที่ ก่อกวน ความสงบ สุขและเป็น ภัยอันตราย ต่อประชาชน	ความ ผิด เกี่ยว กับ การ ปกครอง
	(1)	(2)	(3)	(4)	(5)	(6)	(7)
(1) ความผิดที่เกิดขึ้น เนื่องจากอาชญากรรม เป็นปัจจัยสำคัญ							
(2) ความผิดที่เกิดขึ้น เพราะความยากจน	0.47						
(3) ความผิดที่เกิดขึ้น เพราะของ การยกฐานะ ทางการเงิน	0.41	-.02					
(4) ความผิดที่เกิดขึ้น เนื่องจาก การรักษา ผลประโยชน์	-0.45	-.11	.002				
(5) ความผิดเกี่ยวแก่ ชีวิตร่างกาย	-0.03	.76***	-0.40	.03			
(6) ความผิดที่ก่อกวน ความสงบสุขและเป็น ภัยอันตรายต่อประชาชน	-0.48	-.30	.171	-.96***	-.01		
(7) ความผิดเกี่ยวกับ การปกครอง	.61*	.08	.58*	.16	-.07	.29	
(8) ความผิดเกี่ยวกับ การยุติธรรม	.85***	.46	.32	-.41	.03	-.81***	.49

*** มีนัยสำคัญที่ระดับ .01

* มีนัยสำคัญที่ระดับ .10



จากตารางที่ 12 ค่าสัมประสิทธิ์สหสัมพันธ์ระหว่างคู่ของความวิตกกังวลที่เกิดขึ้น เนื่องจาก
จากภายนอก เป็นปัจจัยสำคัญกับความวิตกกังวลเกี่ยวกับการยุติธรรมและความวิตกกังวลที่เกิดขึ้นเพราะ
ความยากจน เป็นปัจจัยสำคัญกับความวิตกกังวลเกี่ยวกับชีวิตและร่างกาย มีค่าสูง คือ .85 และ
.76 ตามลำดับ และมีความสัมพันธ์กันอย่างมีนัยสำคัญที่ระดับ .01 ทั้ง 2 ค่า แสดงว่า
ความวิตกกังวลระหว่างคู่ของทั้ง 2 คู่มีความสัมพันธ์กันอยู่ในระดับสูง หมายความว่าสังคมใด
มีความวิตกกังวลเกี่ยวกับภายนอกมากก็จะเกิดคดีเกี่ยวกับการยุติธรรมมากตาม และถ้าสังคมใด
มีคดีที่เกิดจากความยากจนมากขึ้นก็จะเกิดคดีเกี่ยวกับชีวิตและร่างกายเพิ่มตามด้วย

ส่วนค่าสัมประสิทธิ์สหสัมพันธ์ระหว่างคู่ของความวิตกกังวลที่ก่อความสงบสุขและเป็น
ภัยอันตรายต่อประชาชนกับความวิตกกังวลที่เกิดขึ้นเนื่องจากการรักษาผลประโยชน์ของตน และ
ความวิตกกังวลที่ก่อความสงบสุขและเป็นภัยอันตรายต่อประชาชนกับความวิตกกังวลเกี่ยวกับ
ยุติธรรม มีค่าสูง แต่เป็นลบ คือ -.96 และ -.81 ตามลำดับ และอยู่ในช่วงความ
เชื่อมั่นอย่างมีนัยสำคัญที่ระดับ .01 เช่นกัน แสดงว่าความวิตกกังวลทั้ง 2 คู่ มีความสัมพันธ์กัน
อยู่ในระดับสูง แต่ในทางตรงกันข้าม คือสังคมใดมีความวิตกกังวลที่ก่อความสงบสุขและเป็น
ภัยอันตรายต่อประชาชนมีค่าสูง จะมีความวิตกกังวลที่เกิดขึ้นเนื่องจากการรักษาผลประโยชน์ของ
ตนต่ำ และสังคมนั้นจะมีคดีเกี่ยวกับการยุติธรรมน้อยด้วย นอกจากนี้ยังมีความวิตกกังวล
ความสัมพันธ์กันอยู่ในระดับค่อนข้างสูง คือค่าสัมประสิทธิ์สหสัมพันธ์มีนัยสำคัญที่ระดับ .10
อีก 2 คู่ คือความวิตกกังวลเกี่ยวกับการปกครองกับความวิตกกังวลที่เกิดขึ้นจากภายนอก เป็นปัจจัยสำคัญ
และความวิตกกังวลเกี่ยวกับยุติธรรมกับความวิตกกังวลที่เกิดขึ้นเพราะต้องการยกฐานะทางการเงิน

ค่าสัมประสิทธิ์สหสัมพันธ์ระหว่างคู่ของความวิตกกังวลอื่น ๆ นอกจากนี้ มีค่าน้อยและ
ไม่อยู่ในช่วงความมีนัยสำคัญที่ระดับ .10 แสดงว่าความวิตกกังวลเหล่านี้มีความสัมพันธ์กันน้อย

การเปรียบเทียบความแตกต่างของอัตราส่วนจำนวนคดีที่เกิดขึ้นต่อประชากร
100,000 คน ระหว่าง พ.ศ. 2513 กับ พ.ศ. 2515 ได้แสดงไว้ในตารางที่ 13 และ 14

ตารางที่ 13 ความแตกต่างระหว่างอัตราส่วนจำนวนคดีที่เกิดต่อประชากร 100,000 คน พ.ศ.2513 กับ พ.ศ.2515 เมื่อแบ่งพิจารณาตามประเภทความผิด

ประเภทความผิด	อัตราส่วนจำนวนคดีที่เกิดต่อประชากร 100,000 คน		ค่าซี (z)
	พ.ศ.2513 (P ₁)	พ.ศ.2515 (P ₂)	
1. ความผิดเกี่ยวกับความมั่นคงแห่งราชอาณาจักร การปกครองและเกี่ยวกับการยุติธรรม	4.98	5.40	-.13
2. เกี่ยวกับศาสนา ความสงบสุข และก่อให้เกิดภัยอันตรายต่อประชาชน	8.12	11.09	-.68
3. เกี่ยวกับการปลอม การแปลง และการทำ	1.56	2.81	-.63
4. เกี่ยวกับเพศ	11.56	13.63	-.20
5. เกี่ยวกับชีวิตและร่างกาย	67.09	53.27	1.26
6. เกี่ยวกับเสรีภาพและชื่อเสียง	1.01	2.85	-5.63***
7. เกี่ยวกับทรัพย์สิน	120.27	111.93	.5475
8. เกี่ยวกับพ.ร.บ.ต่าง ๆ	551.56	671.74	-3.21***
9. ความผิดฐานลหุโทษ	219.41	253.37	-1.56
10. ความผิดเกี่ยวกับคดีอื่น ๆ	1045.39	1159.92	-3.18***
11. คดีอุกฉกรรจ์	34.00	21.00	1.75*

*** มีนัยสำคัญที่ระดับ .01

* มีนัยสำคัญที่ระดับ .10

จากตารางที่ 13 คดีเกี่ยวกับเสรีภาพและชื่อเสียง เกี่ยวกับ พ.ร.บ.ต่าง ๆ และ ความผิดคดีอาญาอื่น ๆ ในพ.ศ.2515 มากกว่าในพ.ศ.2513 อย่างมีนัยสำคัญที่ระดับ .01 ส่วนคดีอุกฉกรรจ์ในพ.ศ.2513 มากกว่า พ.ศ.2515 อย่างมีนัยสำคัญที่ระดับ .10 นอกจากนี้ ไม่แตกต่างกันอย่างมีนัยสำคัญ

ตารางที่ 14 ความแตกต่างของอัตราส่วนจำนวนคดีที่เกิดขึ้นต่อประชากร
100,000 คน พ.ศ.2513 กับ พ.ศ.2515 เมื่อแบ่งพิจารณา
ตามสภาพสังคม

ประเภทความผิด	อัตราส่วนจำนวนคดีที่เกิดขึ้นต่อประชากร 100,000 คน ค.ศ.		
	พ.ศ.2513 (P ₁)	พ.ศ.2515 (P ₂)	(Z)
1. คดีอาญาที่เกิดขึ้นเนื่องจากขมามุข เป็นปัจจัยสำคัญ	195.25	229.49	-1.66*
2. คดีอาญาที่เกิดขึ้นเพราะความ ยากจนเป็นปัจจัยสำคัญ	107.31	91.72	1.105
3. คดีอาญาที่เกิดขึ้นเพราะกองการ ยกฐานะทางการเงิน	.76	1.79	-.59
4. คดีอาญาที่เกิดเนื่องจากการรักษา ผลประโยชน์ของตน	21.57	22.41	-.13
5. คดีอาญาเกี่ยวกับชีวิตและร่างกาย	67.09	53.27	1.26
6. คดีอาญาที่ก่อความสงบสุขและ เป็นภัยอันตรายต่อประชาชน	8.50	10.91	-.54
7. คดีอาญาเกี่ยวกับการปกครอง	4.40	4.77	-.12
8. คดีอาญาเกี่ยวกับการยุติธรรม	.71	.61	.07
รวม	405.59	414.97	-.33

* มีนัยสำคัญที่ระดับ .10

จากตารางที่ 14 คดีที่เกิดขึ้นเนื่องจากขมามุขเป็นปัจจัยสำคัญใน พ.ศ.2515 มากกว่า

ในพ.ศ. 2513 อย่างมีนัยสำคัญที่ระดับ .10 ถึงแม้ว่าในช่วง 10 ปีนี้ จะมีแนวโน้มลดลงก็ตาม นอกจากนั้นก็ไม่แตกต่างกัน

ในการศึกษาเกี่ยวกับอาชญากรรมและระดับการศึกษาที่มีความสัมพันธ์กันหรือไม่นั้น ค่าตัวเลขต่าง ๆ ที่ได้แจกแจงและทำการวิเคราะห์ดังตารางที่ 15

ตารางที่ 15 จำนวนผู้ต้องขังประเภทเด็กชายและระหว่างอุทธรณ์ฎีกา ต่อ
ประชากร 100,000 คน ที่ระดับการศึกษาเดียวกัน

ระดับการศึกษา	2508	2509	2510	2511	2512	2513	2514	รวม
1. ไม่ว่านั่งสือเลย	126.13	127.79	184.60	128.26	126.63	130.41	111.59	935.41
2. จบชั้นประถมศึกษาปีที่ 4	417.27	405.94	367.80	458.03	434.40	449.33	454.44	2987.21
3. จบชั้นประถมศึกษาปีที่ 7	438.01	388.00	319.07	366.95	253.47	229.95	274.03	2269.48
4. จบชั้นมัธยมศึกษา ปีที่ 3 (ม.6)	386.24	311.97	273.47	312.84	253.53	209.19	184.69	1931.93
5. จบชั้นเตรียมอุดม ศึกษา (ม.8)	88.84	64.70	76.52	102.85	54.04	34.63	57.41	478.99
6. จบระดับสูงกว่ชั้น เตรียมอุดมศึกษา	13.83	2.84	4.21	1.88	4.76	1.12	3.13	30.65
รวม	1470.32	1301.24	1225.67	1370.81	1226.83	1053.51	1035.29	8633.67

ตารางที่ 16 ค่าที่เปลี่ยนแปลงจำนวนเที่ยวในกลุ่มย่อย (cell) ให้เป็นร้อยละของ
ทั้งหมด

ระดับการศึกษา	2508	2509	2510	2511	2512	2513	2514	รวม
1. ไม้รูกหนังสือเลข	1.46	1.48	2.14	1.49	1.47	1.51	1.29	10.84
2. จบชั้นประถมศึกษาปีที่ 4	4.88	4.70	4.26	5.31	5.03	5.20	5.26	34.63
3. จบชั้นประถมศึกษาปีที่ 7	5.07	4.49	3.70	4.25	2.94	2.66	3.17	26.27
4. จบชั้นมัธยมศึกษา ปีที่ 3 (ม.6)	4.47	3.61	3.17	3.62	2.94	2.42	2.14	22.36
5. จบชั้นเตรียมอุดม ศึกษา(ม.8)	1.01	0.75	0.89	1.19	0.63	0.40	0.66	5.53
6. จบระดับสูงกว่าชั้น เตรียมอุดมศึกษา	0.16	0.03	0.05	0.02	0.06	0.01	0.04	0.37
รวม	17.05	15.06	14.20	15.87	13.06	12.20	12.56	100.00

ตารางที่ 17 ค่าที่เป็นแองกูลาร์สกอร์ (Angular Score)

ระดับการศึกษา	2508	2509	2510	2511	2512	2513	2514	รวม
1. ไม้รูดหนังสือเลข	6.80	6.80	8.33	6.80	6.80	6.80	6.29	48.62
2. จบชั้นประถมศึกษาปีที่ 4	12.66	12.52	11.97	13.31	12.92	13.18	13.31	89.87
3. จบชั้นประถมศึกษาปีที่ 7	13.05	12.25	11.09	11.97	9.81	9.46	10.31	77.94
4. จบชั้นมัธยมศึกษา ปีที่ 3 (ม.6)	12.25	10.94	10.31	11.09	9.81	8.91	8.33	71.64
5. จบชั้นเตรียมอุดม ศึกษา (ม.8)	5.74	4.97	5.41	6.29	4.55	3.63	4.66	35.25
6. จบระดับสูงกว่าชั้น เตรียมอุดมศึกษา	2.29	0.99	1.28	0.81	1.40	0.57	1.15	8.49
รวม	52.79	48.47	48.39	50.27	45.29	42.55	44.05	331.81

ตารางที่ 18 ผลการวิเคราะห์ความแปรปรวนและอัตราส่วนเอฟ (F-Ratio)
ของระดับการศึกษา

แหล่งของความแปรปรวน	ชั้นแห่งความ เป็นอิสระ	ผลบวกกำลังสอง (SS)	ค่าเฉลี่ย (MS)	อัตราส่วนเอฟ (F)
แถว (ระดับการศึกษา)	5	658.92	131.78	209.17***
สดมภ์ (พ.ศ.)	6	13.10	2.18	
แถว x สดมภ์	30	18.97	0.63	
ผลรวม	41	690.99		

** มีนัยสำคัญที่ระดับ .01

ตารางที่ 19 ผลการเปรียบเทียบความแตกต่างระหว่างคู่ของระดับการศึกษาในการ
ประกอบอาชีพการกรม

	จบชั้นประถมศึกษา (89.87)	จบชั้นประถมศึกษา (77.49)	จบชั้น ม.6 (71.64)	ไม่รู้นั่งสือ โดย ม.8 (48.62)	จบชั้น ม.8 (35.25)
จบชั้นประถมศึกษา 4 (89.87)					
จบชั้นประถมศึกษา 7 (77.49)	11.03***				
จบชั้น ม.6 (71.64)	18.23***	6.30**			
ไม่รู้นั่งสือเลย (48.62)	41.25***	31.34***	23.02***		
จบชั้น ม.8 (35.25)	34.62***	42.69***	36.38***	12.37***	
จบชั้นสูงกว่า ม.8 (8.49)	80.38***	69.47***	63.15***	40.13***	26.76***

* มีนัยสำคัญที่ระดับ .05

** มีนัยสำคัญที่ระดับ .01

จากตารางที่ 15 ถึง 19 พบว่าผู้ที่มีระดับการศึกษาต่างกัน ประกอบอาชีพอาชญากรรม
 ต่างกันอย่างมีนัยสำคัญที่ระดับ .01 แสดงให้เห็นว่าการประกอบอาชีพอาชญากรรมมีความสัมพันธ์
 กับการศึกษาอย่างมาก ซึ่งผลที่ได้ชี้ให้เห็นว่า พวกที่มีการศึกษาสูงจะประกอบอาชีพอาชญากรรมน้อย
 กว่าประชากรที่มีการศึกษาน้อย เพราะประชากรที่มีการศึกษาน้อยจะเป็นเหยื่อของผู้ที่รู้มากกว่า
 อาชีพ ถูกชักจูงหลอกลวงบาง ถูกกลั่นแกล้งบาง หรือควยความรู้เท่าไม่ถึงการณ์บาง และการ
 ศึกษาเป็นปัจจัยสำคัญอย่างหนึ่งที่จะช่วยเหนี่ยวรั้งมิให้บุคคลกระทำผิด จากตารางที่ 15
 มีสิ่งที่น่าสังเกตอยู่เรื่องหนึ่งก็คือกลุ่มผู้ไม่รู้หนังสือเลยกลับกระทำผิดน้อยกว่าผู้ที่จบชั้น
 ประถมปีที่ 4 และ 7 ซ้อนอาจเป็นเพราะว่าในการวิจัยครั้งนี้ถือว่าการไม่รู้หนังสือของ
 ประชากรระหว่าง พ.ศ. 2503 ถึง พ.ศ. 2513 ลดลง เป็นแบบเส้นตรง และอีกประการหนึ่ง
 อายุของผู้ต้องขังอย่างต่ำคือ 17 ปีขึ้นไป จึงจะถูกจำคุกตามประมวลกฎหมายอาญา แต่การ
 สืบรวจทางการศึกษา คิดอายุของผู้ที่รู้และไม่รู้หนังสือตั้งแต่ 10 ปีขึ้นไป ดังนั้น จำนวนประชากร
 ที่จะนำไปเป็นตัวหารจะมีค่ามากกว่าความเป็นจริงบ้าง จึงทำให้จำนวนผู้ต้องขังที่ไม่รู้หนังสือ
 ต่อประชากร 100,000 คน มีค่าน้อยกว่าความเป็นจริงอยู่บ้าง แต่อย่างไรก็ตาม กลุ่มที่ไม่รู้
 หนังสือเลยก็ยังประกอบอาชญากรรมสูงกว่าพวกที่จบชั้น เตรียมอุดมศึกษาและสูงกว่าอยู่มาก
 อีกประการหนึ่ง ในทางเศรษฐกิจถือว่าผู้ที่จบแค่ประถมศึกษา 4 ไม่ได้ทำสิ่งให้
 ประโยชน์แก่สังคมเลย ดังนั้นผู้ที่จบชั้นประถมศึกษา 4 หรือ 7 ก็ยังถือว่าเป็นผู้ที่มีการศึกษาใน
 ระดับต่ำอยู่ โดยเฉพาะในสมัยปัจจุบัน

จากตารางที่ 19 จะเห็นว่าทุกคู่ของระดับการศึกษาประกอบอาชีพอาชญากรรมแตกต่างกัน
 อย่างมีนัยสำคัญที่ระดับ .01 ยกเว้นคู่ที่จบชั้นประถมศึกษา 7 กับชั้น ม.6 เพียงคู่เดียวเท่านั้น
 ที่ประกอบอาชีพอาชญากรรมแตกต่างกันอย่างมีนัยสำคัญที่ระดับ .05 ซึ่งจากตารางนี้ยังทำให้เห็น

เห็นชัดขึ้นว่าอาชญากรรมนี้มีความสัมพันธ์กับการศึกษาอย่างมากทีเดียว

ในการศึกษาเกี่ยวกับอาชญากรรมว่าขึ้นกับหมวดอายุของอาชญากรหรือไม่ และที่
หมวดอายุไหนกระทำความผิดมากที่สุด คาสติติต่าง ๆ ไ้แจกแจงและทำการวิเคราะห์
ดังตารางที่ 20

ตารางที่ 20 จำนวนผู้ต้องขังประเภทเด็กชายและระหว่างอุทธรณ์ฎีกา ต่อ
ประชากร 100,000 คน ที่หมวดอายุเดียวกัน

หมวดอายุ (ปี)	2506	2507	2508	2510	2513	รวม
15 ถึง 19	150.35	154.95	135.17	136.62	162.48	739.57
20 ถึง 24	317.34	295.49	271.39	243.82	272.96	1401.00
25 ถึง 29	363.08	359.16	337.11	308.72	312.97	1681.04
30 ถึง 34	321.71	329.21	293.18	277.53	292.04	1513.67
35 ถึง 39	249.87	284.75	239.51	233.39	238.33	1245.85
40 ถึง 44	189.45	213.49	172.47	175.73	185.61	936.75
45 ถึง 49	155.05	160.87	134.05	123.62	122.22	695.81
50 ถึง 54	99.44	166.49	94.13	93.07	79.25	482.38
55 ถึง 59	66.75	73.78	64.71	57.68	49.65	312.57
60 ปีขึ้นไป	27.53	32.42	30.83	27.72	17.55	136.05
รวม	1940.57	2020.61	1772.55	1677.90	1733.06	9144.69

ตารางที่ 21 ค่าที่เปลี่ยนแปลงจำนวนเดียวในกลุ่มย่อย (cell) ให้เป็นร้อยละ
ของทั้งหมด

หมวดอายุ (ปี)	2506	2507	2508	2510	2513	รวม
15 ถึง 19	1.64	1.69	1.47	1.49	1.77	8.06
20 ถึง 24	3.46	3.22	2.96	2.66	2.98	15.28
25 ถึง 29	3.96	3.91	3.67	3.37	3.41	18.32
30 ถึง 34	3.51	3.59	3.19	3.02	3.19	16.50
35 ถึง 39	2.72	3.10	2.61	2.54	2.60	13.57
40 ถึง 44	2.07	2.33	1.88	2.92	2.02	11.22
45 ถึง 49	1.69	1.75	1.46	1.35	1.33	7.58
50 ถึง 54	1.08	1.27	1.03	1.01	.86	5.25
55 ถึง 59	.73	.80	.71	.63	.54	3.41
60 ปีขึ้นไป	.30	.35	.34	.30	.19	1.48
รวม	21.16	22.01	19.32	19.29	18.89	100.00

ตารางที่ 22 ค่าที่เป็นแองกูลาร์สกอร์ (Angular Score)

หมวดอายุ (ปี)	2506	2507	2508	2510	2513	รวม
15 ถึง 19	7.27	7.49	7.04	7.04	7.71	36.55
20 ถึง 24	10.78	10.31	9.98	9.46	9.98	50.51
25 ถึง 29	11.54	11.39	11.09	10.63	10.63	55.28
30 ถึง 34	10.78	10.94	10.31	9.98	10.31	52.32
35 ถึง 39	9.46	10.14	9.28	9.10	9.28	47.26
40 ถึง 44	8.33	8.72	7.92	9.81	8.13	42.91
45 ถึง 49	7.49	7.71	7.04	6.80	6.55	35.59
50 ถึง 54	6.02	6.55	5.74	5.74	5.32	29.37
55 ถึง 59	4.90	5.13	4.83	4.55	4.21	23.62
60 ปีขึ้นไป	3.14	3.39	3.34	3.14	2.50	15.51
รวม	79.71	81.77	76.57	76.25	74.62	388.92

ตารางที่ 23 ผลการวิเคราะห์ความแปรปรวนและอัตราส่วนเอฟ (F-Ratio) ของหมวดอายุ

แหล่งความแปรปรวน	ชั้นแห่งความ เป็นอิสระ(df)	ผลบวกกำลังสอง (SS)	ค่าเฉลี่ย (MS)	อัตราส่วนเอฟ (F)
แถว (หมวดอายุ)	9	283.41	31.49	9.32***
สดมภ์ (พ.ศ.)	4	3.34	.84	
แถว x สดมภ์	36	121.64	3.38	
รวม	49	408.39		

*** มีนัยสำคัญที่ระดับ .01

ตารางที่ 24 ผลการเปรียบเทียบความแตกต่างระหว่างคู่ของหมวดอายุใน
การประกอบอาชีพการรวม

	25ถึง29 (55.28)	30ถึง34 (52.32)	20ถึง24 (50.51)	35ถึง39 (47.26)	40ถึง44 (42.91)	15ถึง19 (36.55)	45ถึง49 (35.59)	50ถึง54 (29.37)	55ถึง56 (23.62)	60ปี (15.15)
25ถึง29 (55.28)	1.96									
30ถึง34 (52.32)	1.96									
20ถึง24 (50.51)	4.77	1.81								
35ถึง39 (47.26)	8.08	5.06	2.25							
40ถึง44 (42.91)	12.37*	9.41	7.60	4.35						
15ถึง19 (36.55)	18.73***	15.77**	13.96**	10.71	6.36					
45ถึง49 (35.59)	19.69***	16.73***	14.92**	11.67	7.32	0.96				
50ถึง54 (29.37)	25.91***	29.95***	21.14***	17.89***	13.54	7.18	6.22			
55ถึง59 (23.62)	31.66***	28.70***	26.89***	23.64***	19.29***	12.93*	11.97*	5.75		
60ปีขึ้นไป (15.15)	39.77***	36.86***	35.00***	31.75***	27.40***	21.04***	20.08***	13.86**	8.11	

** มีนัยสำคัญที่ระดับ .05

*** มีนัยสำคัญที่ระดับ .01

จากตารางที่ 20 ถึง 24 แสดงให้เห็นถึงค่าสถิติอาชญากรรมแยกตามหมวดอายุของอาชญากรรมหรือผู้ต้องขัง จากตารางที่ 23 ความแตกต่างทางค่านแหวหรือหมวดอายุในการประกอบอาชญากรรมแตกต่างกันอย่างมีนัยสำคัญที่ระดับความเชื่อมั่น 99 % แสดงว่าการประกอบอาชญากรรมนั้นขึ้นอยู่กับหมวดของอายุนั่นเอง ซึ่งผลที่ได้นี้เป็นไปตามสมมุติฐานที่ตั้งไว้ และจากตารางที่ 20 พบว่า หมวดอายุ 25 ถึง 29 ปี กระทำผิดมากที่สุด รองลงมาได้แก่ 30 ถึง 34 ปี และ 20 ถึง 24 ปี ตามลำดับ ผลของความแตกต่างระหว่างคูของหมวดอายุในการกระทำผิดได้แสดงไว้ในตารางที่ 24

จากตารางที่ 24 ปรากฏว่า การประกอบอาชญากรรมระหว่างหมวดอายุ 20 ถึง 24 กับ 25 ถึง 29 ไปจนถึง 25 ถึง 29 กับ 35 ถึง 39 ไม่แตกต่างกันที่ระดับความมีนัยสำคัญที่ .01 แสดงว่าตั้งแต่หมวดอายุ 20 ถึง 39 ประกอบอาชญากรรมไม่แตกต่างกันโดยมีความเชื่อมั่นได้ถึง 99 % และจากตารางที่ อาจสรุปได้ว่าอาชญากรรมส่วนใหญ่มีอายุอยู่ในช่วง 20 ถึง 39 ปี โดยเฉพาะหมวดอายุ 25 ถึง 29 ปี มีมากที่สุด จะเห็นว่าผู้ต้องขังส่วนใหญ่เป็นบุคคลที่อยู่ในวัยฉกรรจ์และเป็นแรงงานชั้นสำคัญต่อการพัฒนาการทางเศรษฐกิจของประเทศอย่างมาก

ในการศึกษาว่าการประกอบอาชญากรรมขึ้นอยู่กับแต่ละอาชีพหรือไม่ และผู้ต้องขังมีอาชีพใดมากที่สุดนั้น ผู้วิจัยได้แบ่งอาชีพของผู้ต้องขังออกเป็น 6 ประเภทด้วยกันคือ ผู้ใช้วิชาชีพหรือเสมือนวิชาชีพ ผู้ปฏิบัติงานบริหาร ข้าราชการและราชการ ผู้ปฏิบัติงานเกี่ยวกับการค้า พวกเกษตรกรชาวประมงและลาสัตว์ ช่างหรือผู้ปฏิบัติงานในกระบวนการผลิต และคนงานในกระบวนการผลิต และคนงานกรรมกรต่าง ๆ สถิติต่าง ๆ ได้จัดเป็นหมวดหมู่ และทำการวิเคราะห์ดังตารางที่ 25 ถึง 28

ตารางที่ 25 จำนวนผู้ต้องขังประเภทเด็ดขาดและระหว่างอุทธรณ์ฎีกา ต่อ
ประชากร 100,000 คน ที่ประเภทของอาชีพเดียวกัน

ประเภทอาชีพ	2510	2512	2513	รวม
1. ผู้ใช้วิชาชีพหรือเสมือนใช้วิชาชีพ	0.71	0.41	9.34	10.46
2. ผู้ปฏิบัติงานบริหาร ข้าราชการ และราชการ	86.02	63.37	88.15	237.54
3. ผู้ปฏิบัติงานเกี่ยวกับการค้า	65.23	149.53	204.54	419.30
4. เกษตรกร ชาวประมงและล่าสัตว์	163.29	136.68	286.72	586.69
5. ช่างหรือผู้ปฏิบัติงานในกระบวนการผลิต	79.42	75.35	170.36	325.13
6. คนงานกรรมกรต่าง ๆ	1191.20	1585.80	1517.43	4294.43
รวม	1585.87	2011.14	2276.54	5873.55

ตารางที่ 26 ค่าที่เปลี่ยนจำนวนเดียวในกลุ่มย่อย(Cell) ให้เป็นร้อยละของทั้งหมด

ประเภทอาชีพ	2510	2512	2513	รวม
1. ผู้ใช้วิชาชีพหรือเสมือนใช้วิชาชีพ	0.01	0.01	0.16	0.18
2. ผู้ปฏิบัติงานบริหารธุรกิจและราชการ	1.46	1.08	1.50	4.04
3. ผู้ปฏิบัติงานเกี่ยวกับการค้า	1.11	2.55	3.48	7.14
4. เกษตรกร ชาวประมงและล่าสัตว์	2.78	2.33	4.88	9.99
5. ช่างหรือผู้ปฏิบัติงานในกระบวนการผลิต	1.35	1.28	2.90	5.54
6. คนงาน กรรมกรต่าง ๆ	20.28	27.00	25.83	73.11
รวม	26.99	34.26	38.75	100.00

ตารางที่ 27 ค่าที่เปลี่ยนเป็นแองกูลาร์สกอร์(Angular Score)

ประเภทอาชีพ	2510	2512	2513	รวม
1. ผู้ใช้วิชาชีพหรือเสมือนใช้วิชาชีพ	1.81	1.81	2.29	5.91
2. ผู้ปฏิบัติงานบริหาร ธุรกิจและราชการ	7.04	6.02	7.04	20.10
3. ผู้ปฏิบัติงานเกี่ยวกับการค้า	6.02	9.28	10.78	26.08
4. เกษตรกร ชาวประมงและล่าสัตว์	9.63	8.72	12.79	31.14
5. ช่างหรือผู้ปฏิบัติงานกระบวนการผลิต	6.80	6.55	9.81	23.16
6. คนงาน กรรมกรต่าง ๆ	26.85	31.31	30.53	88.69
รวม	58.15	63.69	73.24	195.08

ตารางที่ 28 ผลการวิเคราะห์ความแปรปรวนและอัตราส่วนเอฟ (F-Ratio)
ของประเภทอาชีพ

แหล่งของความแปรปรวน	ชั้นแห่งความเป็นอิสระ (df)	ผลบวกกำลังสอง (SS)	ค่าเฉลี่ย (MS)	อัตราส่วนเอฟ (F)
แถว (ประเภทอาชีพ)	5	1382.80	276.44	136.17***
สดมภ์ (พ.ศ.)	2	19.42	9.71	
แถว x สดมภ์	10	20.33	2.03	
ผลรวม	17			

*** มีนัยสำคัญที่ระดับ .01

ตารางที่ 29 ผลการเปรียบเทียบความแตกต่างระหว่างคู่ของประเภทอาชีพ
ในการประกอบอาชีพการเกษตร

คณงาน กรรมกร	เกษตรกร ชาวประมง ผู้ล่าสัตว์	ผู้ปฏิบัติงาน เกี่ยวกับ การค้า	ช่างหรือผู้ ปฏิบัติงาน ในขบวนการ การผลิต	ผู้ปฏิบัติงาน บริหาร ราชการ	ผู้ใช้วิชา ชีพ
(88.69)	(31.14)	(26.08)	(23.16)	(20.10)	(5.91)

คณงาน กรรมกร
(88.69)

เกษตรกร ชาวประมง
ผู้ล่าสัตว์ (31.14)

ผู้ปฏิบัติงานเกี่ยวกับ
การค้า (26.08)

ช่างหรือผู้ปฏิบัติงาน
ในขบวนการผลิต
(23.16)

ผู้ปฏิบัติงานบริหาร
(20.10)

ผู้ใช้วิชาชีพ (5.91)

57.55***

62.61*** 5.06

65.53*** 7.98* 2.92

68.59*** 11.04** 5.98 3.06

82.78*** 25.23* 20.17*** 17.25*** 14.19***



** มีนัยสำคัญที่ระดับ .05

*** มีนัยสำคัญที่ระดับ .01

จากตารางที่ 29 การประกอบอาชีพการเกษตรระหว่างคู่หมวดอาชีพ ผู้ใช้วิชาชีพหรือ
เสมือนใช้วิชาชีพ และพวกคณงานกรรมกรกับหมวดอาชีพคู่อื่น ๆ แตกต่างกันอย่างมีนัยสำคัญ
ที่ระดับ .01 ซึ่งเป็นการชี้ให้เห็นอย่างชัดเจนว่าการประกอบอาชีพการเกษตรนั้นมีความ
สัมพันธ์กับหมวดอาชีพอย่างมาก.

จากตารางที่ 28 ผลของอัตราส่วนเอฟ (F-Ratio) มีนัยสำคัญที่ระดับ .01 แสดงว่า ผู้ประกอบอาชีพต่างกัน ประกอบอาชีพการงานต่างกัน โดยมีความเชื่อมั่นถึง 99 % ซึ่งผลที่ได้เป็นไปตามสมมุติฐานที่ตั้งไว้ ส่วนผลการเปรียบเทียบความแตกต่างระหว่างคู่ของประเภทอาชีพในการประกอบอาชีพการงานนั้น ได้แสดงไว้ในตารางที่ 29 ดังนี้

จากตารางที่ 29 การประกอบอาชีพการงานระหว่างคู่มหาวิชาชีพ ผู้ใช้วิชาชีพ หรือเสมือนใช้วิชาชีพ และพวกคนงานกรรมกรกับหมวดอาชีพคู่อื่น ๆ แตกต่างกันอย่างมีนัยสำคัญที่ระดับ .01 ซึ่งเป็นกรณีชี้ให้เห็นอย่างชัดเจนว่าการประกอบอาชีพการงานนั้นมีความสัมพันธ์กับหมวดอาชีพอย่างมาก.