

บทที่ 5

ผลการวิจัย

ส่วนที่ 1



การวิเคราะห์ข้อมูลจากแผนกสถิติ โรงพยาบาลจุฬาลงกรณ์

รายละเอียดผลการวิจัยตามวิธีดำเนินการวิจัยส่วนที่ 1 ได้แสดงผลใน  
ตารางที่ 1.1 ถึง 1.9 ตามลำดับ และรูปที่ 1 ถึง 3 ตามลำดับ ดัง  
แสดงต่อไปนี้

ตารางที่ 1.1 แสดงร้อยละของยาปฏิชีวนะทั้งหมด ( Unit dox ) ที่ใช้ในโรงพยาบาลจุฬาลงกรณ์ ระหว่างปี 2519-2521

ยา	ปี 2519		ปี 2520		ปี 2521	
	unit dose	ร้อยละ unit dose	unit dose	ร้อยละ unit dose	unit dose	ร้อยละ unit dose
1. กลุ่ม Penicillins	2,564,811.0	74.28	2,865,898.0	76.72	2,816,413.0	74.85
2. กลุ่ม Tetracyclines	386,527.0	11.19	440,247.0	11.79	454,909.0	12.09
3. กลุ่ม Chloramphenicols	232,310.0	6.73	131,550.0	3.52	191,448.0	5.09
4. กลุ่ม Sulfonamides	141,000.0	4.08	177,000.0	4.74	130,500.0	3.47
5. กลุ่ม Aminoglycosides	59,335.0	1.72	61,013.8	1.63	71,320.2	1.89
6. กลุ่ม Macrolides	62,098.0	1.80	53,968.0	1.44	85,510.0	2.27
7. กลุ่ม Cephalosporins	6,936.0	0.20	5,816.0	0.16	12,714.0	0.34
รวม	3,453,017.0		3,735,492.8		3,712,814.2	

หมายเหตุ กำหนด

I. unit dose ต่ำสุดของยากลุ่ม Penicillins, กลุ่ม Tetracyclines, กลุ่ม Chloramphenicols และกลุ่ม Macrolides = 250 mg.

ยกเว้นยา 1. Diamine Penicillin Inj.	= 1.2	ล้าน
2. PGS Inj.	= 5	แสน
3. PPF Inj.	= 4	ล้าน
4. Diclocil Cap.	= 125	mg.
5. Pondocillin Cap.	= 350	mg.

II. unit dose ต่ำสุดของยากลุ่ม Aminoglycosides

Gentamicin	= 40 mg/ml	2 ml.
Kanamycin	= 1 g/3 ml	
Nebcin	= 40 mg/ml	2 ml.
Streptomycin	= 1 g/3 ml	

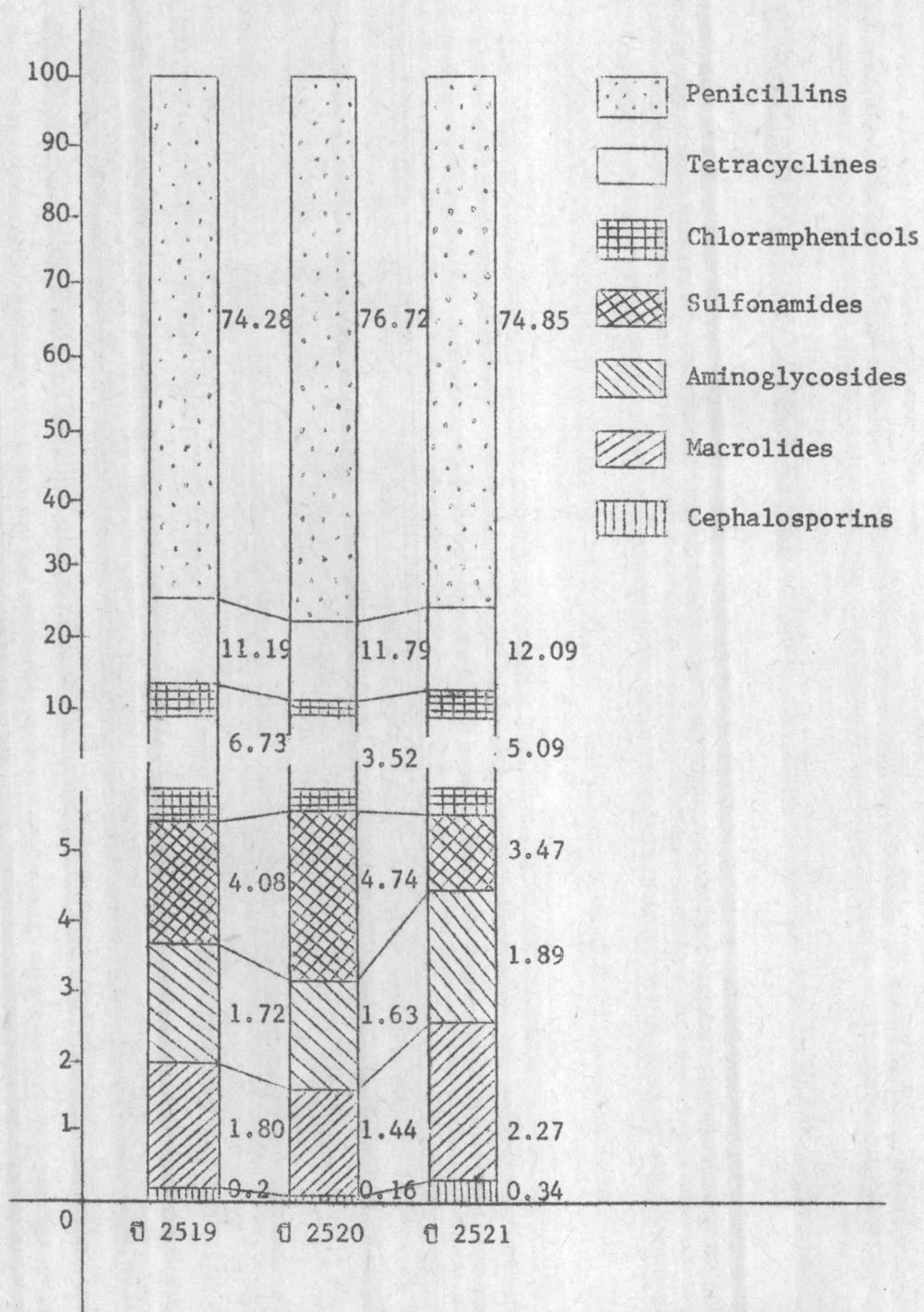
III. unit dose ต่ำสุดของยากลุ่ม Sulfonamides = 500 mg.

IV. unit dose ต่อวันของยากลุ่ม Penicillins, กลุ่ม Tetracyclines, กลุ่ม Chloramphenicols, กลุ่ม Sulfonamides และกลุ่ม Macrolides

$$= \text{unit dose} \div 4$$

V. unit dose ต่อวันของยากลุ่ม Aminoglycosides

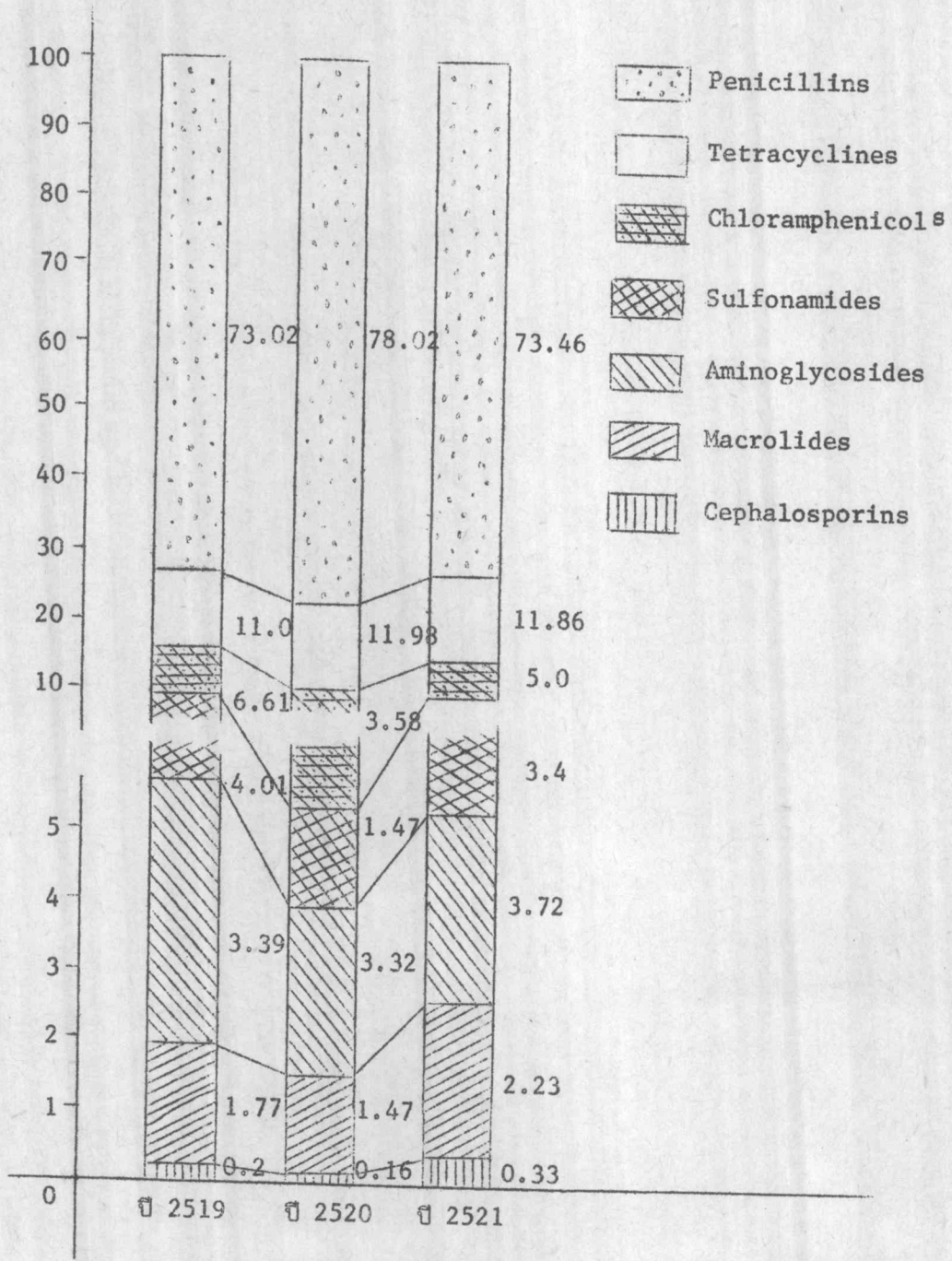
$$= \text{unit dose} \div 2$$



รูปที่ 1 แสดงร้อยละของยาปฏิชีวนะทั้งหมด ( unit dose ) ที่ใช้ในโรงพยาบาลจุฬาลงกรณ์ ระหว่างปี 2519-2521

ตารางที่ 1.2 แสดงร้อยละของยาปฏิชีวนะทั้งหมด ( Unit doseต่อวัน ) ที่ใช้ในโรงพยาบาลจุฬาลงกรณ์ ระหว่างปี 2519-2521

ยา	ปี 2519		ปี 2520		ปี 2521	
	unit dose ต่อวัน	ร้อยละ unit dose ต่อวัน	unit dose ต่อวัน	ร้อยละ unit dose ต่อวัน	unit dose ต่อวัน	ร้อยละ unit dose ต่อวัน
1. กลุ่ม Penicillins	641,202.75	73.02	716,474.50	78.02	704,103.25	73.46
2. กลุ่ม Tetracyclines	96,631.75	11.00	110,061.75	11.98	113,727.25	11.86
3. กลุ่ม ChloramphenicolS	58,077.50	6.61	32,887.50	3.58	47,862.00	5.00
4. กลุ่ม Sulfonamides	35,250.00	4.01	13,492.00	1.47	32,625.00	3.40
5. กลุ่ม Aminoglycosides	29,667.50	3.39	30,506.9	3.32	35,660.10	3.72
6. กลุ่ม Macrolides	15,524.50	1.77	13,492.0	1.47	21,377.50	2.23
7. กลุ่ม Cephalosporins	1,734.00	0.20	1,454.00	0.16	3,178.50	0.33
รวม	578,088.00		918,368.65		958,533.60	



รูปที่ 2 แสดงร้อยละของยาปฏิชีวนะทั้งหมด (unit dose ต่อวัน) ที่ใช้ในโรงพยาบาล จุฬาลงกรณ์ ระหว่างปี 2519-2521

ตารางที่ 1.3 แสดงสถิติการใช้ยาในกลุ่ม Penicillins โรงพยาบาลจุฬาลงกรณ์ ปี 2519-2521

Penicillins Group	ปี 2519		ปี 2520		ปี 2521	
	จำนวน	unit dose	จำนวน	unit dose	จำนวน	unit dose
1. Diamine Pen. 1.2 ล้าน Inj.	1,830	1,830	1,362	1,362	1,750	1,362
2. Diamine Pen 2.4 ล้าน Inj.	1,397	2,794	1,746	3,492	2,454	4,908
3. PGS 5 แสน Inj.	8,650	8,650	11,950	11,950	8,600	8,600
4. PGS 1 ล้าน Inj.	82,720	165,440	68,780	330,880	69,280	138,560
5. PGS 5 ล้าน Inj.	10,515	105,150	11,175	111,750	12,825	128,250
6. PPF 4 ล้าน Inj.	110	110	155	155	161	161
7. Pen. V 2 แสน Tab.	1,190,000	565,000	900,000	450,000	767,500	383,750
8. Pen. V 4 แสน Tab.	69,000	69,000	110,500	110,500	177,500	177,500
9. Pen. V Syr. 1 แสน (60 ml bottle)	780	2,340	928	2,784	816	2,448
10. Pen. V Syr. 2 แสน (60 ml bottle)	10,788	64,728	13,852	83,112	14,849	89,094
11. Ibiamox 250 mg Cap	2,448	2,448	5,184	5,184	1,296	8,540
12. Ibiamox Syr (60 ml bottle)	-	-	-	-	322	1,932
13. Hiconcil 250 mg Cap.	1,400	1,400	4,400	4,400	1,300	1,300
14. Diclocil 125 mg Cap.	3,800	3,800	3,300	3,300	1,600	1,600
15. Pivatil 250 mg Cap.	1,700	1,700	900	900	-	-
16. Pondocillin 350 mg Cap.	5,900	5,900	4,200	4,200	2,700	2,700
17. Versapen 250 mg Inj. Cap.	4,100	4,100	1,140	1,140	800	800

ตารางที่ 1.3 (ต่อ) แสดงสถิติการใช้ยาในกลุ่ม Penicillins โรงพยาบาลจุฬาลงกรณ์ ปี 2519-2521

Penicillins Group	ปี 2519		ปี 2520		ปี 2521	
	จำนวน	unit dose	จำนวน	unit dose	จำนวน	unit dose
18. Ampicillin 250 mg Inj.	1,070	1,070	492	492	198	198
19. Ampicillin 500 mg Inj.	75,915	151,830	89,843	179,686	78,529	157,058
20. Ampicillin 1 g Inj.	-	-	-	-	2,000	8,000
21. Ampicillin 250 mg Cap.	1,198,300	1,198,300	1,223,500	1,223,500	1,137,000	1,137,000
22. Ampicillin 500 mg Cap.	61,500	123,000	109,700	219,400	213,800	427,900
23. Ampicillin Syr.(60 ml bottle)	1,788	10,728	1,810	10,869	1,710	10,260
24. Ampicillin Syr.(60 ml bottle)	-	-	1,716	10,296	1,641	9,846
25. Ampicillin drop	290	290	42	42	12	12
26. Ampiclox Inj.						
Amp. 250 mg + Clox. 250 mg	90	90	110	110	108	108
27. Ampiclox Cap.						
Amp. 250 mg + Clox 250 mg	8,100	8,100	5,300	5,300	4,300	4,300
28. Ampiclox drop 8 ml	48	48	59	59	14	14
29. Ampiclox Syr. (60 ml bottle)	-	-	216	1,296	288	1,728
30. Cloxacillin 500 mg Inj.	12,930	25,860	21,890	43,780	16,000	32,000
31. Cloxacillin 1 g Inj.	-	-	-	-	6,900	27,600



ตารางที่ 1.3 (ต่อ) แสดงสถิติการใช้ยาในกลุ่ม Penicillins ในโรงพยาบาลจุฬาลงกรณ์ ปี 2519-2521

Penicillins Group	ปี 2519		ปี 2520		ปี 2521	
	จำนวน	unit dose	จำนวน	unit dose	จำนวน	unit dose
32. Cloxacillin 250 mg Inj.	310	310	380	380	460	460
33. Cloxacillin 250 mg Cap.	22,150	22,150	35,000	35,000	40,350	40,350
34. Cloxacillin Syr. (60 ml bottle)	-	-	-	-	120	720
35. Geopen + Pyopen Inj.	1,170	1,170	390	390	340	340
36. Sulbenicillin (Kedacillin) Inj.	1,005	1,005	905	905	825	825
37. Staphcillin 1 g Inj.	152	152	755	755	550	550
38. Prostaphlin A Inj.	290	290	158	158	307	307
39. Prostaphlin Cap.	5,200	5,200	3,400	3,400	3,100	3,100
40. Prostaphlin Syr. (60 ml bottle)	1,518	9,108	630	3,780	222	1,332
41. Tripiopen Inj.	1,720	1,720	1,200	1,200	900	900
รวม		2,564,811		2,865,898		2,816,413
unit dose/วัน = ผลรวม ÷ 4		641,202.75		716,474.50		704,103.25

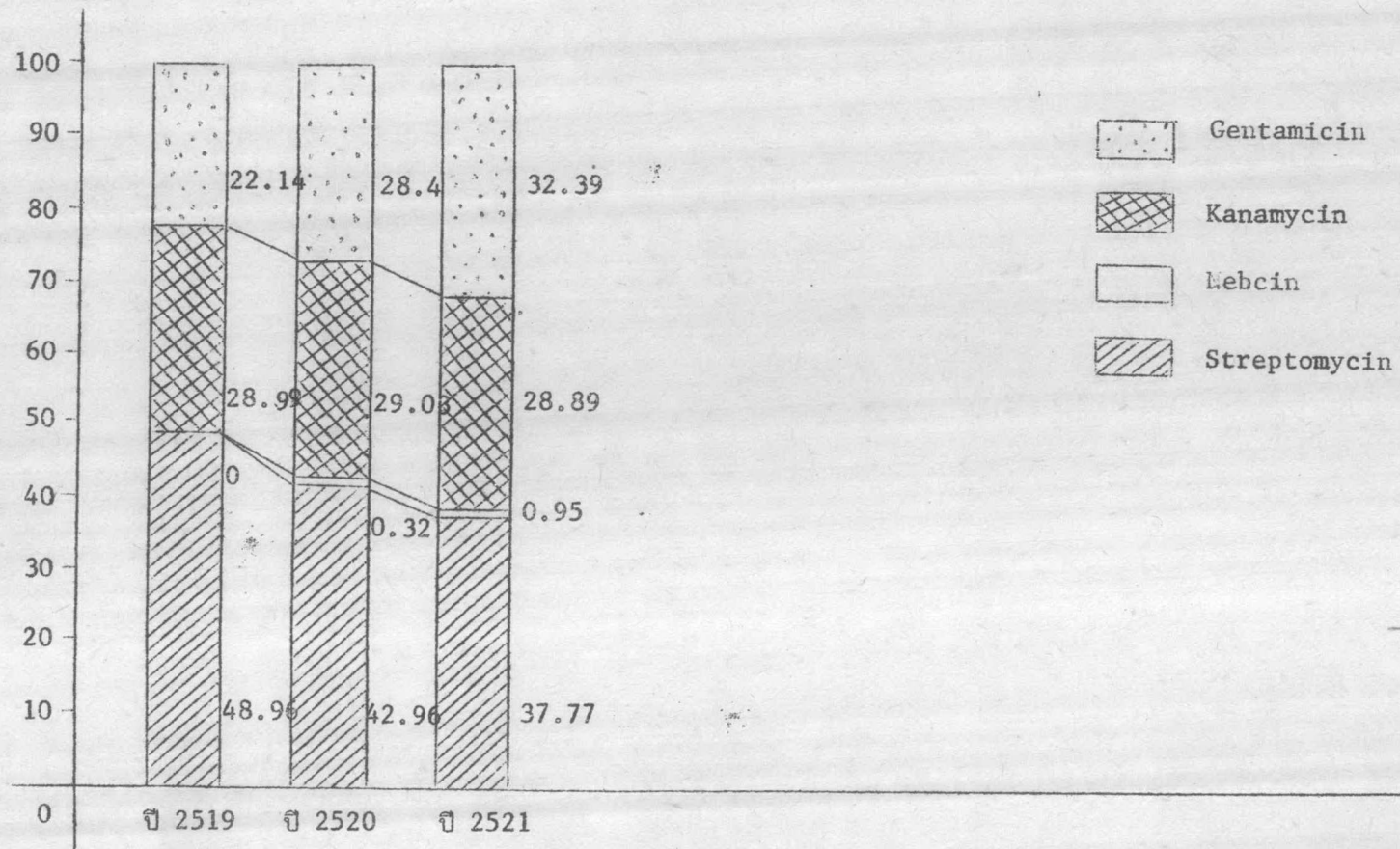
หมายเหตุ กำหนด unit dose ต่ำสุด = 250 mg

Amp. = Ampicillin

Clox. = Cloxacillin

ตารางที่ 1.4 สถิติการใช้ยาในกลุ่มอะมิโนไกลโคไซด์ โรงพยาบาลจุฬาลงกรณ์ ปี 2519-2521

ยา	ปี 2519			ปี 2520			ปี 2521		
	จำนวน	unit dose	ร้อยละ unit dose	จำนวน	unit dose	ร้อยละ unit dose	จำนวน	unit dose	ร้อยละ unit dose
1. Amikin	-	-	-	-	-	-	-	-	-
2. Dibekacin	-	-	-	-	-	-	-	-	-
3. Gabbromicina	-	-	-	-	-	-	-	-	-
4. Gentamicin 40 mg/ml 2 ml	13,013	13,013		16,756	16,756		22,985	22,985	
5. Gentamicin 10 mg/ml 2 ml	504	126		570	142		470	117	
Gentamicin total 40 mg/ml		13,139	22.14		16,898	27.69		23,102	32.39
6. Kanamycin + Kantrex 1 g	17,146	17,146		17,710	17,710		20,482	20,482	
7. Kantrex 75 mg/2 ml	-	-		12	1.8		808	121.2	
Kanamycin total 1 g/3 ml	-	17,146	28.90	-	17,711.8	29.03	-	20,603.2	28.89
8. Nebcin 40 mg/ml 2 ml	-	-		194	194	0.32	675	675	0.95
9. Streptomycin 1 g/ 3 ml	29,050	29,050	48.96	26,210	26,210	42.96	26,940	26,940	37.77
ผลรวม		59,335			61,013.8			71,320.2	
unit dose/วัน = ผลรวม ÷ 2		29,667.5			30,506.4			35,660.1	



รูปที่ 3 แสดงร้อยละของการเพิ่มขึ้นของยาปฏิชีวนะกลุ่มอะมิโนกรัยโคไซด์ที่ใช้ในโรงพยาบาลจุฬาลงกรณ์ ระหว่างปี 2519-2521

ตารางที่ 1.5 สถิติการใช้ยาในกลุ่ม Cephalosporins โรงพยาบาลจุฬาลงกรณ์ ปี 2519-2521

ยา	ปี 2519		ปี 2520		ปี 2521	
	จำนวน	unit dose	จำนวน	unit dose	จำนวน	unit dose
1. Cefacidal 500 mg IM (Cefazolin)	-	-	57	114	82	164
2. Cefacidal 1 g IM (Cefazolin)	-	-	2	8	28	112
3. Cefacidal 1 g IV (Cefazolin)	-	-	173	692	366	1,464
4. Cefamezin 500 mg (Cefazolin)	365	730	296	592	99	198
5. Keflin 1 g	454	1,816	561	2,244	1,265	5,060
6. Keflin 2 g.	87	696	31	248	228	1,824
7. Keflex Cap 250 mg	1,000	1,000	700	700	1,500	1,500
8. Keflex Cap 500 mg	1,200	2,400	600	1,200	1,100	2,200
9. Keflex Syrup (60 ml bottle)	49	294	3	18	32	192
ผลรวม		6,939		5,816		12,714
unit dose/วัน = ผลรวม ÷ 4		1,734		1,454		3,178.5

หมายเหตุ กำหนด unit dose ต่ำสุด = 250 mg

ตารางที่ 1.6 แสดงสถิติการใช้ยาในกลุ่ม Chloramphenicols โรงพยาบาลจุฬาลงกรณ์.ปี 2519-2521

Chloramphenicols	ปี 2519		ปี 2520		ปี 2521	
	จำนวน vial	unit dose	จำนวน vial	unit dose	จำนวน vial	unit dose
1. Chloramphenicol Inj. 1 g	4,590	18,360	3,529	14,116	8,020	32,080
2. Chloramphenicol Syr. (60 ml bottle)	325	1,950	230	1,434	228	1,368
3. Chloramphenicol Cap 250 mg	212,000	212,000	116,000	116,000	158,000	158,000
ผลรวม		232,310		131,550		191,448
unit dose/วัน = ผลรวม ÷ 4		58,077.5		32,887.5		47,862

หมายเหตุ กำหนด unit dose ค่าสุด = 250 mg



ตารางที่ 1.7 แสดงสถิติการใช้ยาในกลุ่ม Tetracyclines ในโรงพยาบาลจุฬาลงกรณ์ ปี 2519-2521

ยา	ปี 2519		ปี 2520		ปี 2521	
	จำนวน	unit dose	จำนวน	unit dose	จำนวน	unit dose
1. Chymocyclar 250 mg Cap	100	106	400	400	100	100
2. Ledermycin 250 mg Cap	1,900	1,900	1,000	1,000	2,100	2,100
3. Oxytetracycline 250 mg Cap	15,000	15,000	2,950	2,950	4,700	4,700
4. Tetracycline (Dumocyclin Tetralim, Tetrapharco Tetrasil, Tetrex) 250 mg Cap	350,000	350,900	429,000	429,000	440,000	440,000
5. Vibramycin 250 mg Cap	14,000	14,000	3,400	3,400	3,525	3,525
6. Tetralysal 250 mg Cap	3,600	3,600	2,600	2,600	4,100	4,100
7. Terramycin dry Syr. (60 ml bottle)	13	78	4	24	-	-
8. Tetrex dry Syr. (60 ml bottle)	38	228	-	-	-	-
9. Vibramycin 250 ml bottle	9	216	13	312	6	144
10. Terramycin 100 mg/2cc IM	250	100	75	30	50	20
11. Terramycin 250 mg/2 cc IM	51	51	40	40	12	12
12. Terramycin 250 mg/2 cc IV	-	-	15	15	-	-
13. Terramycin 500 mg/2 cc IM	76	152	110	220	24	48

ตารางที่ 1.7 (ต่อ) แสดงสถิติการใช้ยาในกลุ่ม Tetracycline ในโรงพยาบาลจุฬาลงกรณ์ ปี 2519-2521

ยา	ปี 2519		ปี 2520		ปี 2521	
	จำนวน	unit dose	จำนวน	unit dose	จำนวน	unit dose
14. Terramycin 500 mg/2 cc IV	101	202	128	256	80	160
ผลรวม		386,527		440,247		454,909
unit dose/วัน = ผลรวม ÷ 4		96,631.75		110,061.75		113,727.25

หมายเหตุ กำหนด unit dose ต่ำสุด = 250 mg

ตารางที่ 1.8 แสดงสถิติการใช้ยาในกลุ่ม Macrolides โรงพยาบาลจุฬาลงกรณ์ ปี 2521

ยา	ปี 2519		ปี 2520		ปี 2521	
	จำนวน vial	unit dose	จำนวน vial	unit dose	จำนวน vial	unit dose
1. Erythromycin Cap. 250 mg	54,100	54,100	46,000	46,000	73,600	73,600
2. Erythromycin dry Syr. (30 ml bottle) 144		432	96	288	24	72
3. Erythromycin dry Syr. (60 ml bottle)	1,261	7,566	1,280	7,680	1,973	11,838
ผลรวม		62,098		53,968		85,510
unit dose / วัน = ผลรวม $\div$ 4		15,524.5		13,492		21,377.5

หมายเหตุ กำหนด unit dose ต่ำสุด = 250 mg



ตารางที่ 1.9 แสดงสถิติการใช้ยาในกลุ่ม Sulfonamides โรงพยาบาลจุฬาลงกรณ์  
ปี 2521

ยา	ปี 2519	ปี 2520	ปี 2521
	จำนวน	จำนวน	จำนวน
1. Bayrena 500 mg Tab (Sulfamethoxydiazine)	24,000	10,500	7,500
2. Gantrisin 500 mg Tab (Sulfisoxazole)	27,000	37,000	27,000
3. Madriben 500 mg Tab (Sulfamethoxine)	2,000	1,000	-
4. Sulphamezathine 500 mg Tab	4,000	10,500	12,000
5. Sulphadiazine 500 mg Tab	17,000	20,000	14,000
6. Thalazole 500 mg Tab	67,000	98,000	70,000
ผลรวม	141,000	177,000	130,500
unit dose/วัน = ผลรวม ÷ 4	35,250	13,492	32,625

หมายเหตุ กำหนด unit dose ค่าสุด = 500 mg

ผลการวิจัย

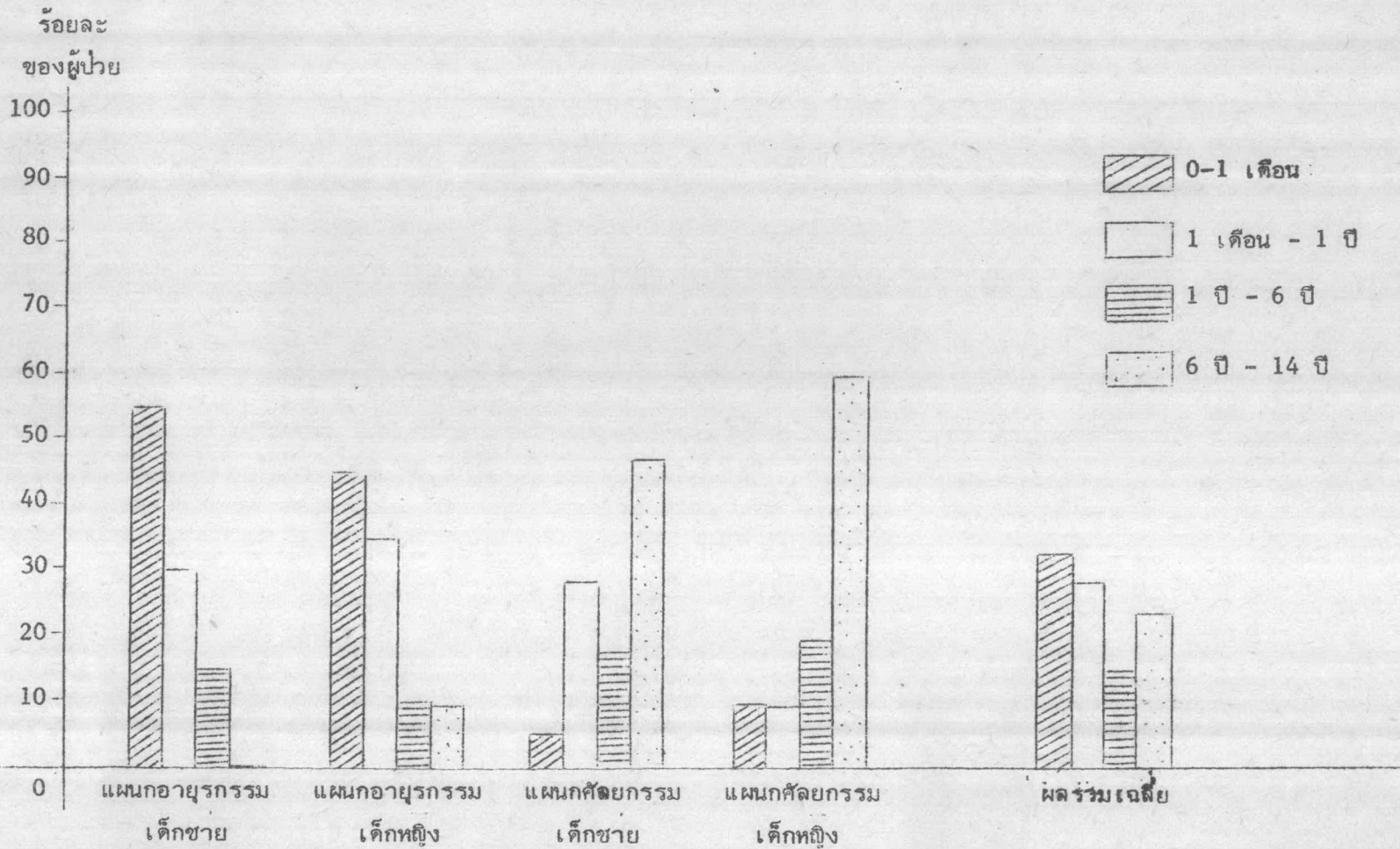
ส่วนที่ 2

การวิเคราะห์ข้อมูลจากแบบสอบถามแพทย์โรงพยาบาลจุฬาลงกรณ์

รายละเอียดผลการวิจัยตามวิธีดำเนินการวิจัยส่วนที่ 2 ได้แสดงผลใน  
ตารางที่ 2.1 ถึง 2.24 ตามลำดับ และรูปที่ 4 ถึง 14 ตามลำดับ ดังแสดงต่อไปนี้

ตารางที่ 2.1 แสดงเพศและอายุของผู้ป่วยแผนกกุมารเวช แบ่งตามประเภทผู้ป่วยอายุรกรรม และศัลยกรรมที่มีการใช้ยาเงินตามวัยขึ้นระหว่าง  
อยู่ในโรงพยาบาลจุฬาลงกรณ์ ปี 2521

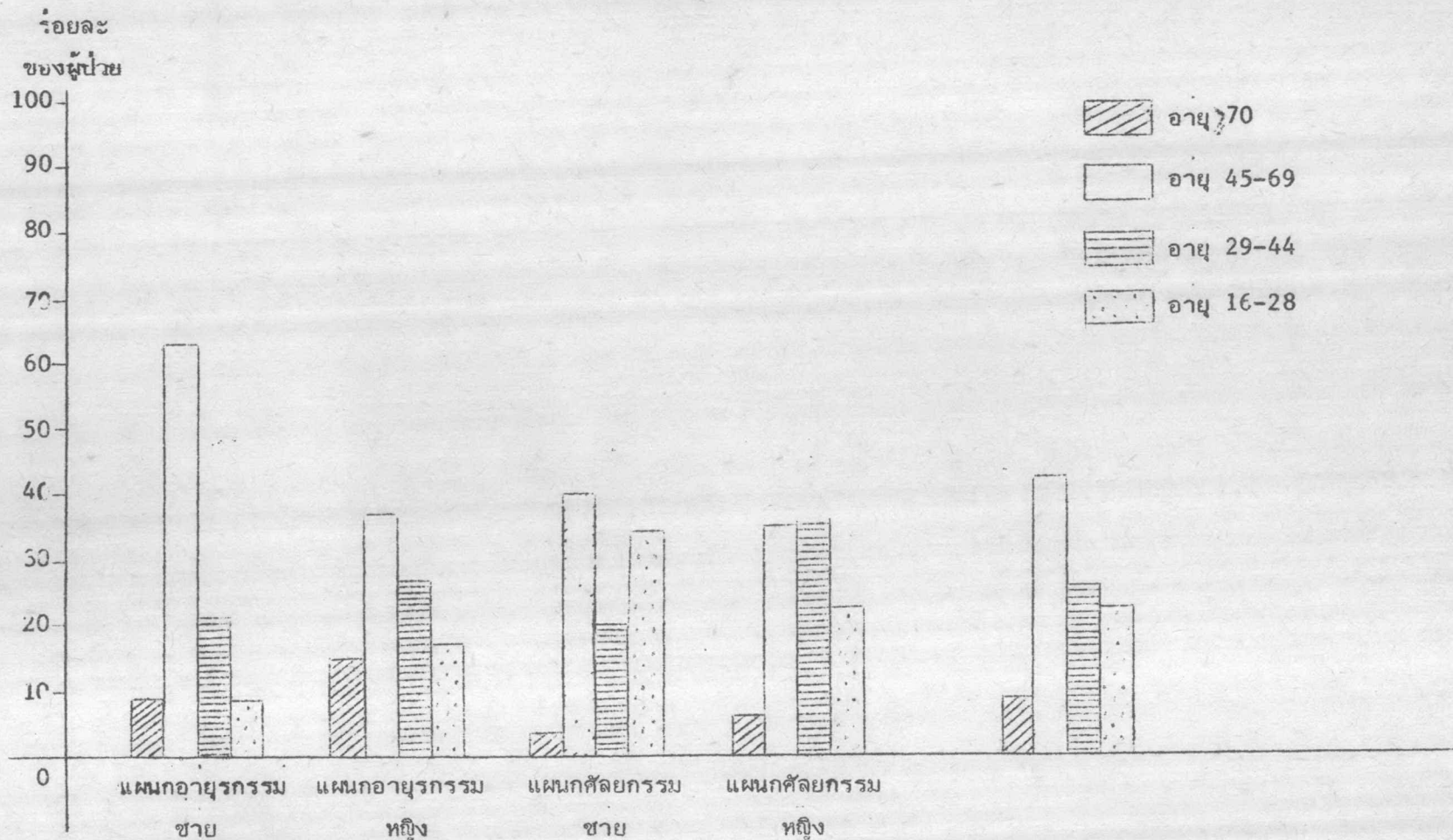
อายุ	แผนกอายุรกรรม เด็กชาย		แผนกอายุรกรรม เด็กหญิง		แผนกศัลยกรรม เด็กชาย		แผนกศัลยกรรม เด็กหญิง		ผลรวมเฉลี่ย	
	จำนวน	ร้อยละ	จำนวน	ร้อยละ	จำนวน	ร้อยละ	จำนวน	ร้อยละ	จำนวน	ร้อยละ
0- 1 เดือน	11	55	9	45	1	5.88	1	10	22	32.84
1 เดือน - 1 ปี	6	30	7	35	5	29.41	1	10	19	28.36
1 ปี - 6 ปี	3	15	2	10	3	17.65	2	20	10	14.92
6 ปี - 14 ปี	-	-	2	10	8	47.06	6	60	16	23.88
	20		20		17		10		67	



รูปที่ 4 แสดงเพศและอายุของผู้ป่วยแผนกกุมารเวช แบ่งตามประเภทผู้ป่วยอายุรกรรม และศัลยกรรมที่มีการไข้อย่างชัดเจนตามวัยขึ้นระหว่างอยู่ในโรงพยาบาลจุฬาลงกรณ์ ปี 2521

ตารางที่ 2.2 แสดงเพศ และอายุของผู้ป่วยผู้ใหญ่ แบ่งตามประเภทผู้ป่วยอายุรกรรมและศัลยกรรมที่มีการใช้ยาเจนตามัยซินระหว่างอยู่ในโรงพยาบาลจุฬาลงกรณ์ ปี 2521

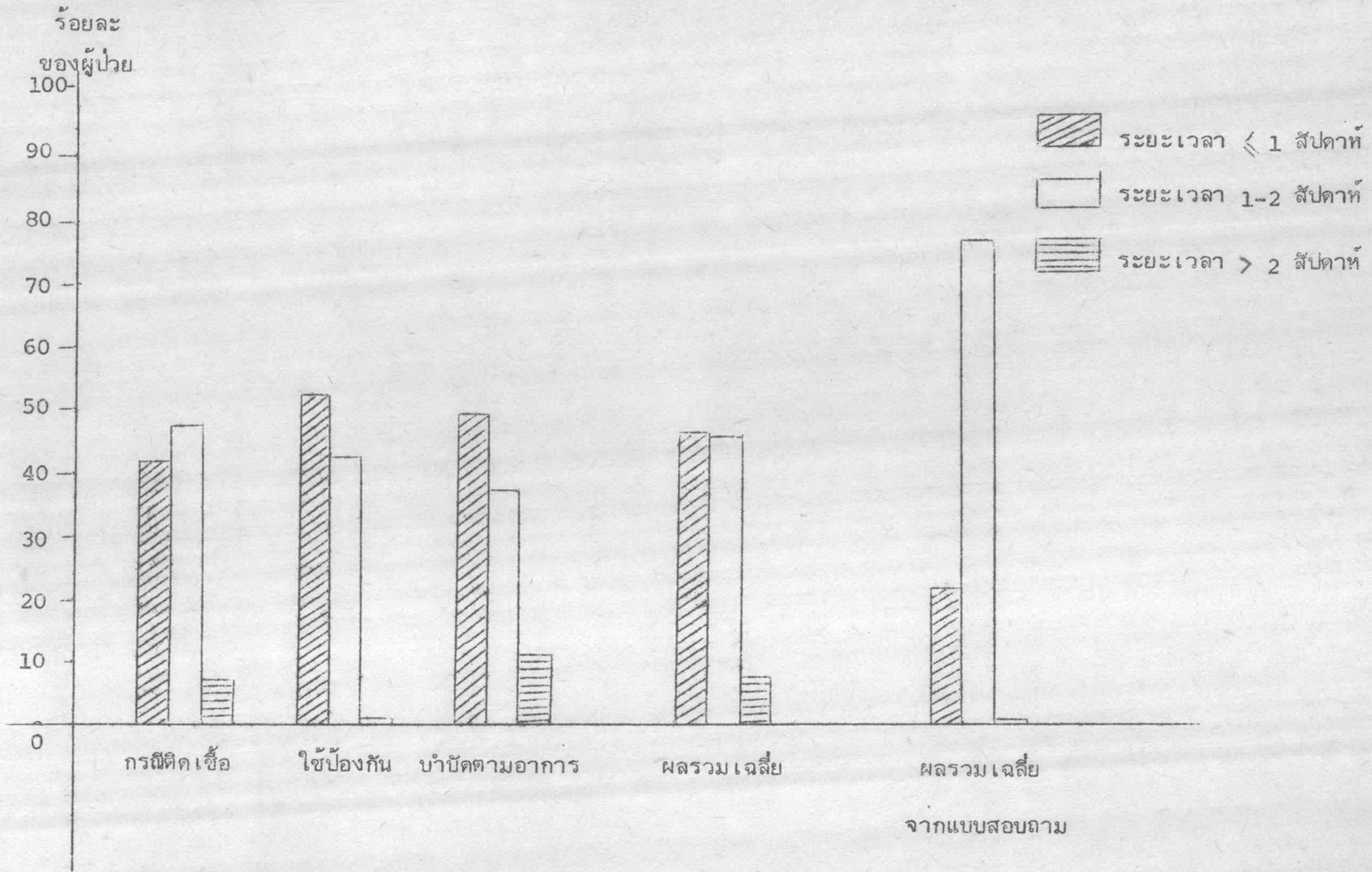
แผนก อายุ	แผนกอายุรกรรมชาย		แผนกอายุรกรรมหญิง		แผนกศัลยกรรมชาย		แผนกศัลยกรรมหญิง		ผลรวมเฉลี่ย	
	จำนวน	ร้อยละ	จำนวน	ร้อยละ	จำนวน	ร้อยละ	จำนวน	ร้อยละ	จำนวน	ร้อยละ
≥70	2	8.33	7	14.29	2	4.08	2	6.45	13	8.50
45-69	15	62.50	18	36.73	20	40.82	11	35.48	64	41.83
29-44	5	20.83	13	26.53	10	20.41	11	35.48	39	25.49
15-28	2	8.33	8	16.33	17	34.69	7	22.58	34	22.22
ไม่ได้ระบุ	-	-	3	6.12	-	-	-	-	3	1.96
	24		49		49		31		153	



รูปที่ 5 แสดงเพศและอายุของผู้ป่วยผู้ใหญ่ แบ่งตามประเภทผู้ป่วยอายุรกรรม และศัลยกรรมที่มีการใช้ยาเจนตามัยซินระหว่างอยู่ใน  
โรงพยาบาลจุฬาลงกรณ์ ปี 2521

ตารางที่ 2.3 แสดงระยะเวลาที่ใช้ยาเงินตามยจีนของผู้ป่วยรวมระหว่างอยู่ในโรงพยาบาลจุฬาลงกรณ์ ปี 2521

ระยะเวลา	ประเภทผู้ป่วย	กรณีติดเชื้อ		ใช้ป้องกัน		บำบัดตามอาการ		ผลรวมเฉลี่ย	
		จำนวน	ร้อยละ	จำนวน	ร้อยละ	จำนวน	ร้อยละ	จำนวน	ร้อยละ
	≤ 1 สัปดาห์	60	42.86	39	53.42	13	50.00	112	46.86
	1-2 สัปดาห์	68	48.57	32	43.84	10	38.46	110	46.03
	> 2 สัปดาห์	12	8.57	2	2.74	3	11.54	17	7.11
	รวม	140		73		26		239	

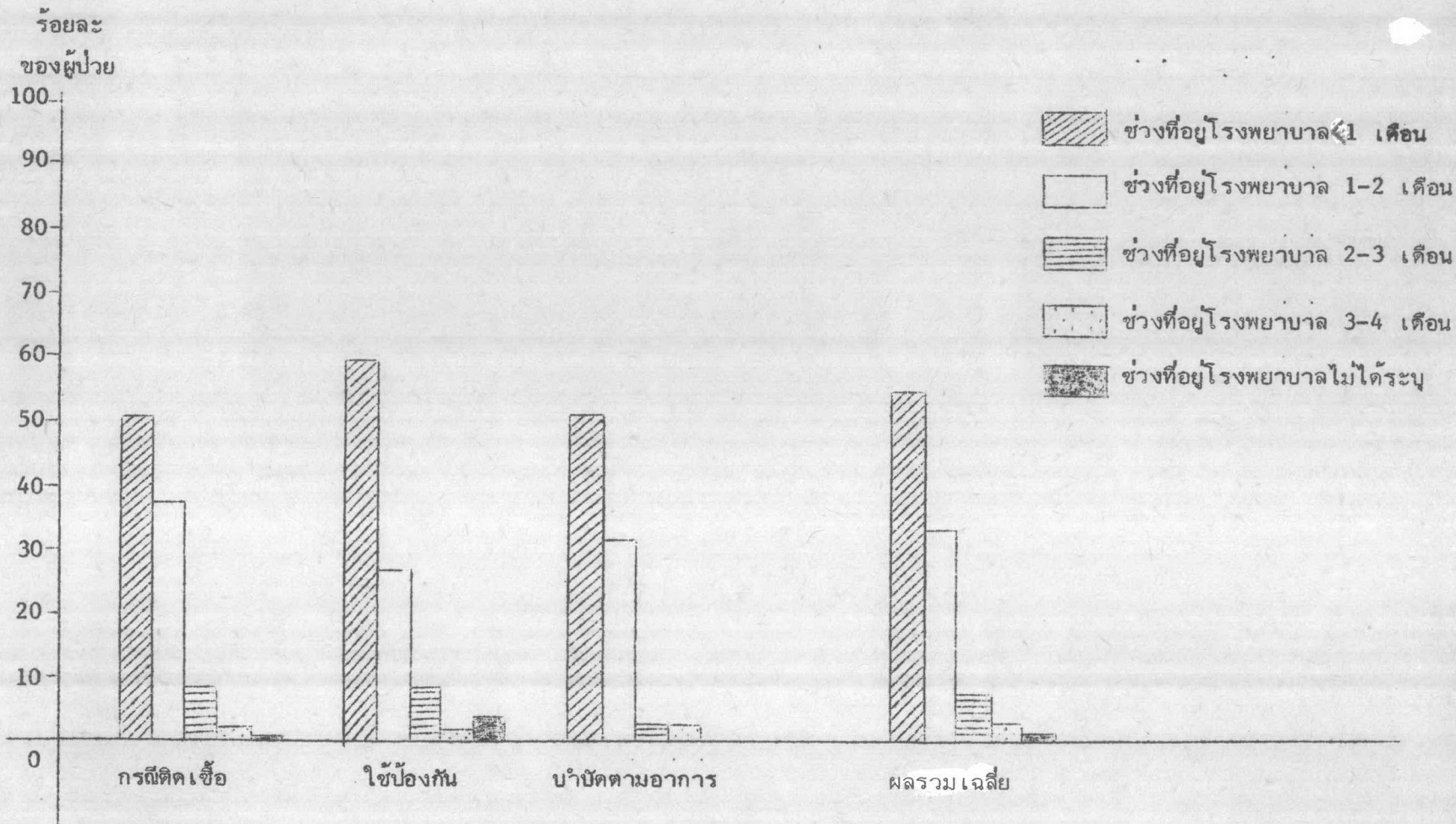


รูปที่ 6 แสดงระยะเวลาที่ใช้ยาเงินตามยจีนของผู้ป่วยรวมระหว่างอยู่ในโรงพยาบาลจุฬาลงกรณ์ ปี 2521  
เปรียบเทียบกับข้อมูลจากแบบสอบถาม ตารางที่ 2.5



ตารางที่ 2.4 แสดงระยะเวลาที่ผู้ป่วยพักรักษาตัวในโรงพยาบาล ระหว่างที่มีการใช้ยาเงินตามยชินในโรงพยาบาลจุฬาลงกรณ์  
ปี 2521

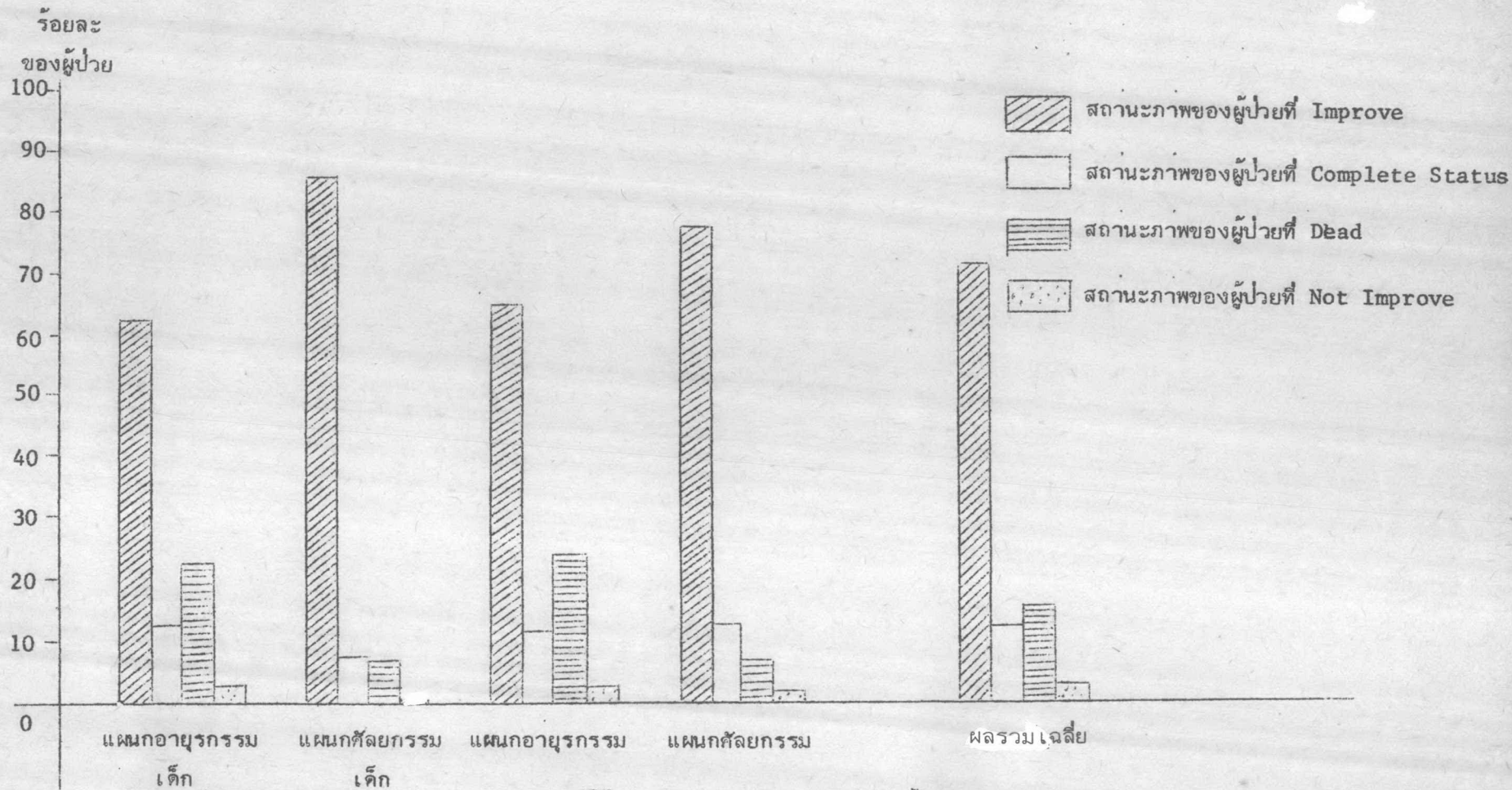
ประเภทผู้ป่วย ช่วงที่อยู่ในโรงพยาบาล	กรณีติดเชื้อ		ใช้ป้องกัน		บำบัดตามอาการ		ผลรวมเฉลี่ย	
	จำนวน	ร้อยละ	จำนวน	ร้อยละ	จำนวน	ร้อยละ	จำนวน	ร้อยละ
< 1 เดือน	64	50.79	35	59.32	22	62.86	121	55.00
1-2 เดือน	47	37.30	16	27.12	11	31.43	74	33.64
2-3 เดือน	11	8.73	5	8.47	1	2.86	17	7.73
3-4 เดือน	3	2.38	1	1.70	1	2.86	5	2.27
ไม่ได้ระบุ	1	0.79	2	3.39	-	-	3	1.36
	126		59		35		220	



รูปที่ 7 แสดงระยะเวลาที่ผู้ป่วยพักรักษาตัวในโรงพยาบาลระหว่างที่มีการใช้ยาเจนตามัยซินในโรงพยาบาลจุฬาลงกรณ์ ปี 2521

ตารางที่ 2.5 แสดงสถานะภาพของผู้ป่วยที่ได้รับการบำบัดด้วยยาเงินตามยจีนเมื่อออกจากโรงพยาบาลจุฬาลงกรณ์ ปี 2521

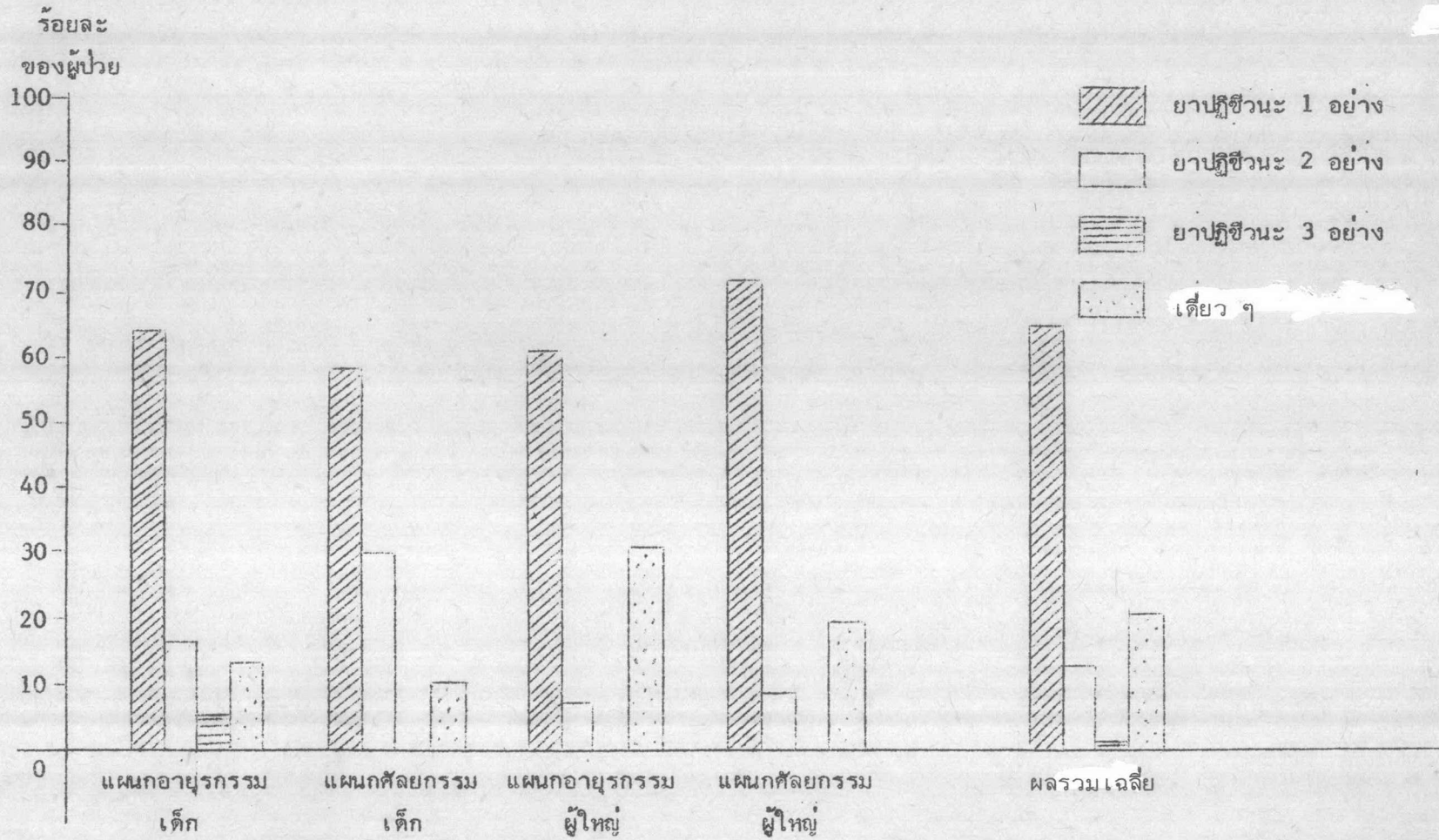
แผนก สถานะภาพผู้ป่วย	แผนกอายุรกรรมเด็ก		แผนกศัลยกรรมเด็ก		แผนกอายุรกรรม		แผนกศัลยกรรม		ผลรวมเฉลี่ย	
	จำนวน	ร้อยละ	จำนวน	ร้อยละ	จำนวน	ร้อยละ	จำนวน	ร้อยละ	จำนวน	ร้อยละ
Improve	25	62.50	23	85.19	47	64.38	61	76.25	156	70.91
Complete Status	5	12.50	2	7.41	8	10.96	10	12.50	25	11.36
Death	9	22.50	2	7.41	17	23.29	5	6.25	33	15.00
Not Improve	1	2.50	-	-	1	1.37	4	5.00	6	2.73
	40		27		73		80		220	



รูปที่ 8 แสดงสถานะภาพของผู้ป่วยที่ได้รับการบำบัดด้วยยาเงินตามยจีนเมื่อออกจากโรงพยาบาลจุฬาลงกรณ์ ปี 2521

ตารางที่ 2.6 แสดงจำนวนชนิดของยาปฏิชีวนะที่ใช้ร่วมกับยาเจนตามัยซินระหว่างอยู่ในโรงพยาบาลจุฬาลงกรณ์ ปี 2521

จำนวนชนิดของยา ปฏิชีวนะที่ใช้	แผนก		แผนกศัลยกรรมเด็ก		แผนกอายุรกรรม		แผนกศัลยกรรม		ผลรวมเฉลี่ย	
	จำนวน	ร้อยละ	จำนวน	ร้อยละ	จำนวน	ร้อยละ	จำนวน	ร้อยละ	จำนวน	ร้อยละ
1	38	64.41	21	58.33	63	61.16	71	71.72	193	64.98
2	10	16.95	11	30.56	8	7.77	9	9.09	38	12.80
3	3	5.08	-	-	-	-	-	-	3	1.01
เดี่ยว ๆ	8	13.56	4	11.11	32	31.07	19	19.19	63	21.21
ผลรวม	59		36		103		99		297	



รูปที่ 9 แสดงจำนวนชนิดของยาปฏิชีวนะที่ใช้ร่วมกับยาเงินตามัยซินระหว่างอยู่ในโรงพยาบาลจุฬาลงกรณ์ ปี 2521

ตารางที่ 2.7 สถิติยาปฏิชีวนะอื่นที่ใช้ร่วมกับเจนตามัยซินที่ศึกษาในโรงพยาบาลจุฬาลงกรณ์ ปี 2521

ลำดับที่	ยาปฏิชีวนะ	จำนวนครั้ง
1	Ampicillin	59
2	Penicillin G Sodium	58
3	Cloxacillin	30
4	Chloramphenicol	21
5	Chloramphenicol + Penicillin G Sodium	10
6	Seclophen	9
7	Colistin + Penicillin G Sodium	5
8	Cloxacillin + Penicillin G Sodium	4
9	Bactrim	3
	Cephalothin	3
10	Ampicillin + Neomycin	2
	Colistin	2
	Clindamycin	2
	Erythromycin	2
	Lincomycin	2
	Neomycin	2
	Cefazolin	2
11	Ampicillin + Colistin	1
	Ampicillin + Chloramphenicol	1
	Chloramphenicol + Carbenicillin	1
	Chloramphenicol + Bactrim	1
	Chloramphenicol + Lincomycin	1
	Colistin + Seclophen	1
	Colistin + Penicillin G Sodium + Mycostatin	1
	Colistin + Penicillin G Sodium + Carbenicillin	1
	Cefazolin + Neomycin	1
	Clindamycin + Nalidixic Acid	1

ตารางที่ 2.7 (ต่อ) สถิติยาปฏิชีวนะที่ใช้ร่วมกับเจนตามัยซินที่ศึกษาในโรงพยาบาล  
จุฬาลงกรณ์ ปี 2521

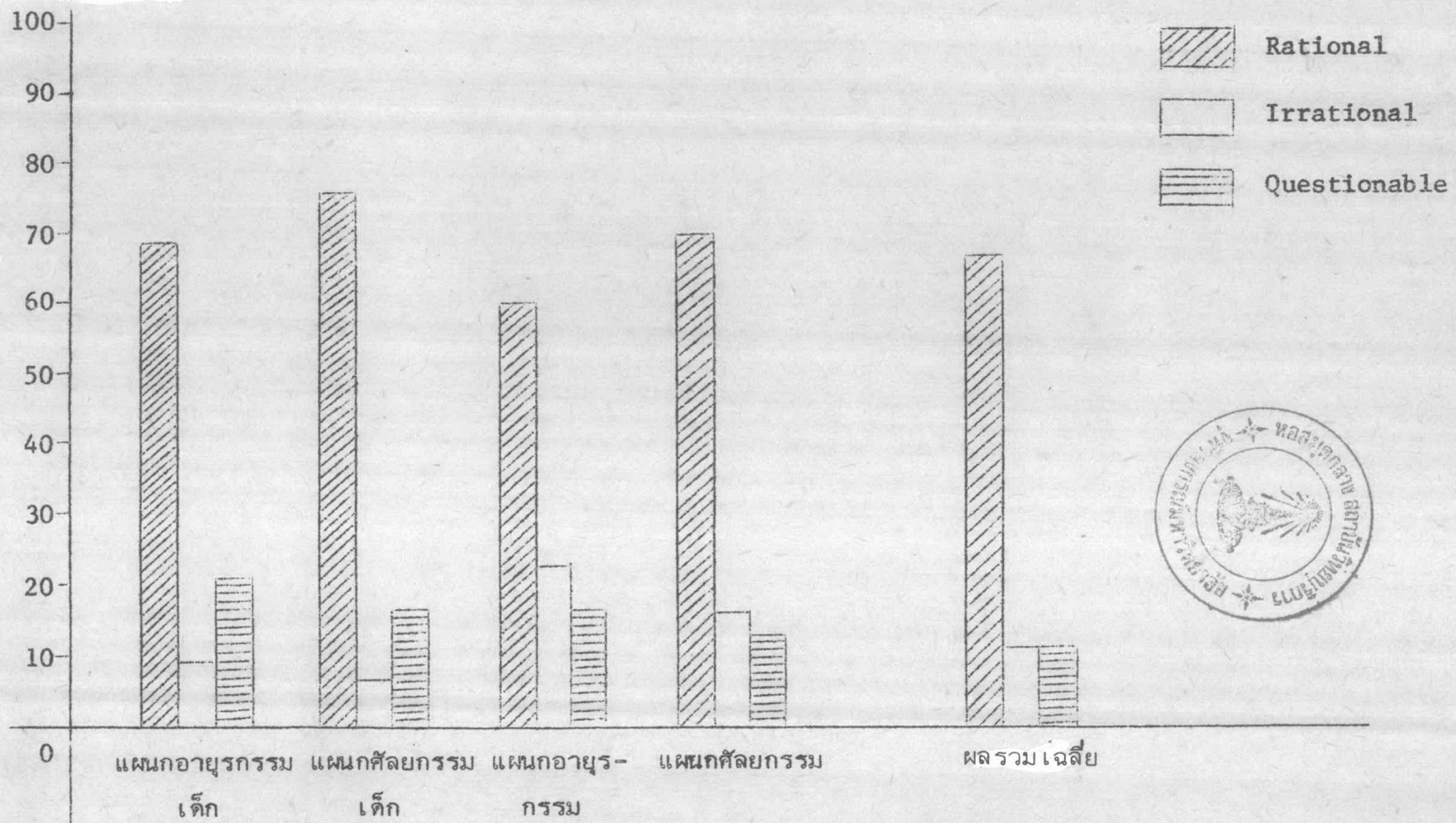
ลำดับที่	ยาปฏิชีวนะ	จำนวนครั้ง
11	Kanamycin	1
	Cephalothin + Prostaphlin A	1
	Cloxacillin + Penicillin G Sodium + Mycostatin	1
	Cloxacillin + Penicillin G Sodium + Mycostatin + Carbenicillin	1
	Penicillin G Sodium + Sulbenicillin	1
	Prostaphlin A	1
	Prostaphlin A + Ampicillin	1
	Tetracycline	1



ตารางที่ 2.8 แสดงเปรียบเทียบการวิเคราะห์ความสมเหตุผลทางวิชาการของการใช้ยาเจนตามัยซินในแต่ละแผนกของโรงพยาบาล  
จุฬาลงกรณ์ ปี 2521

การวิเคราะห์	แผนก		แผนกศัลยกรรมเด็ก		แผนกอายุรกรรม		แผนกศัลยกรรม		ผลรวมเฉลี่ย	
	จำนวน	ร้อยละ	จำนวน	ร้อยละ	จำนวน	ร้อยละ	จำนวน	ร้อยละ	จำนวน	ร้อยละ
Rational	29	69.05	22	75.86	51	60.71	59	70.24	161	67.36
Irrational	4	9.52	2	6.90	19	22.62	14	16.67	39	16.32
Questionable	9	21.43	5	17.24	14	16.67	11	13.09	39	16.32
	42		29		84		84		239	

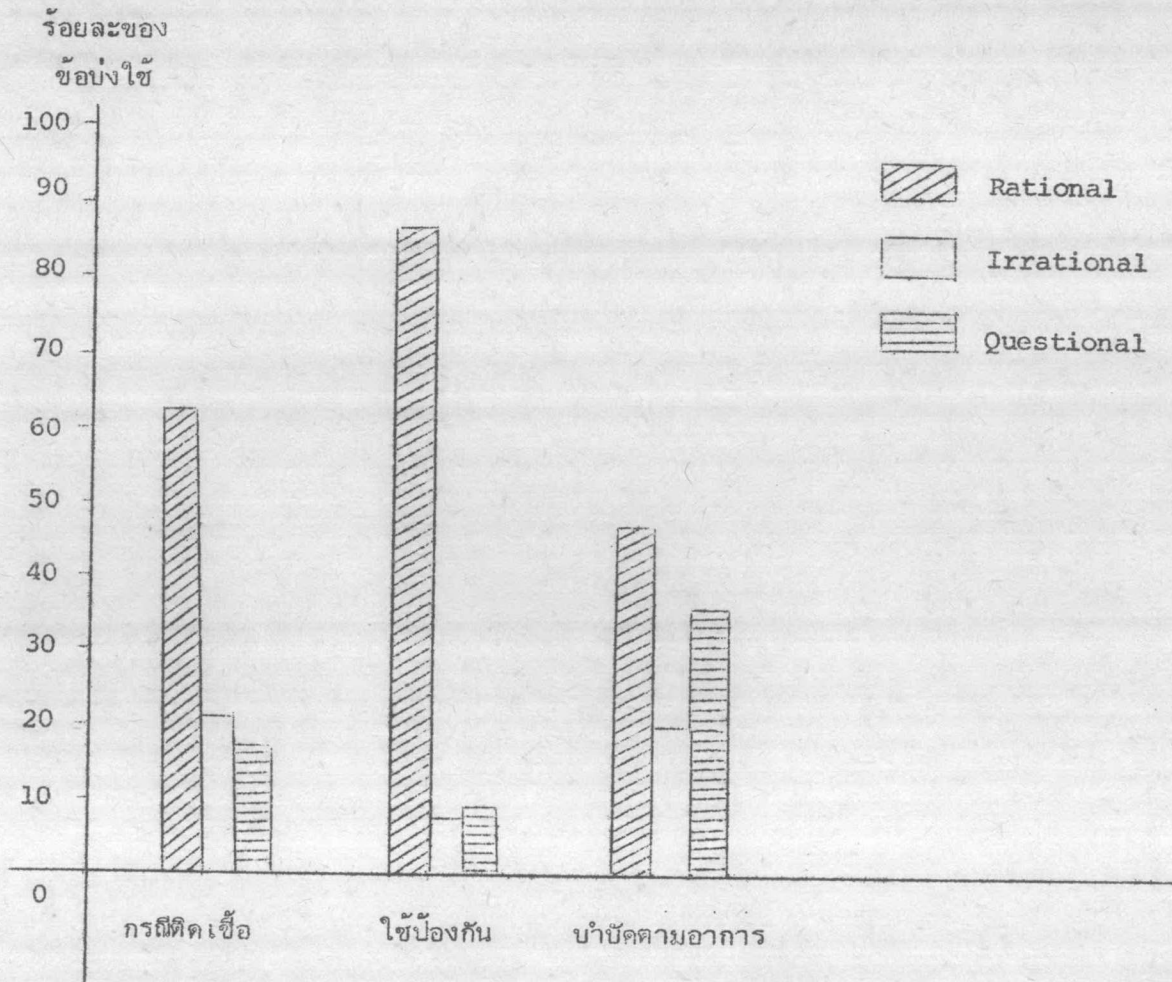
ร้อยละของ  
ผู้ป่วย



รูปที่ 10 แสดงเปรียบเทียบการวิเคราะห์ความสมเหตุผลทางวิชาการของการใช้ยา จนตามยชินในแต่ละแผนกของโรงพยาบาลจุฬาลงกรณ์ ปี 2521

ตารางที่ 2.9 แสดงผลการวิเคราะห์ความสมเหตุผลทางวิชาการ ตามข้อบ่งชี้ยาเงินตามยชิน ในโรงพยาบาล  
จุฬาลงกรณ์ ปี 2521

ข้อบ่งชี้	การวิเคราะห์		Rational		Irrational		Questionable	
	จำนวน	ร้อยละ	จำนวน	ร้อยละ	จำนวน	ร้อยละ	จำนวน	ร้อยละ
กรณีคิดเชื้อ (140 ราย)	87	62.14	29	20.17	24	17.14		
ใช้ป้องกัน (73 ราย)	62	84.93	5	6.85	6	8.22		
บำบัดตามอาการ (26 ราย)	12	46.15	5	19.23	9	34.62		
	161		39		39			

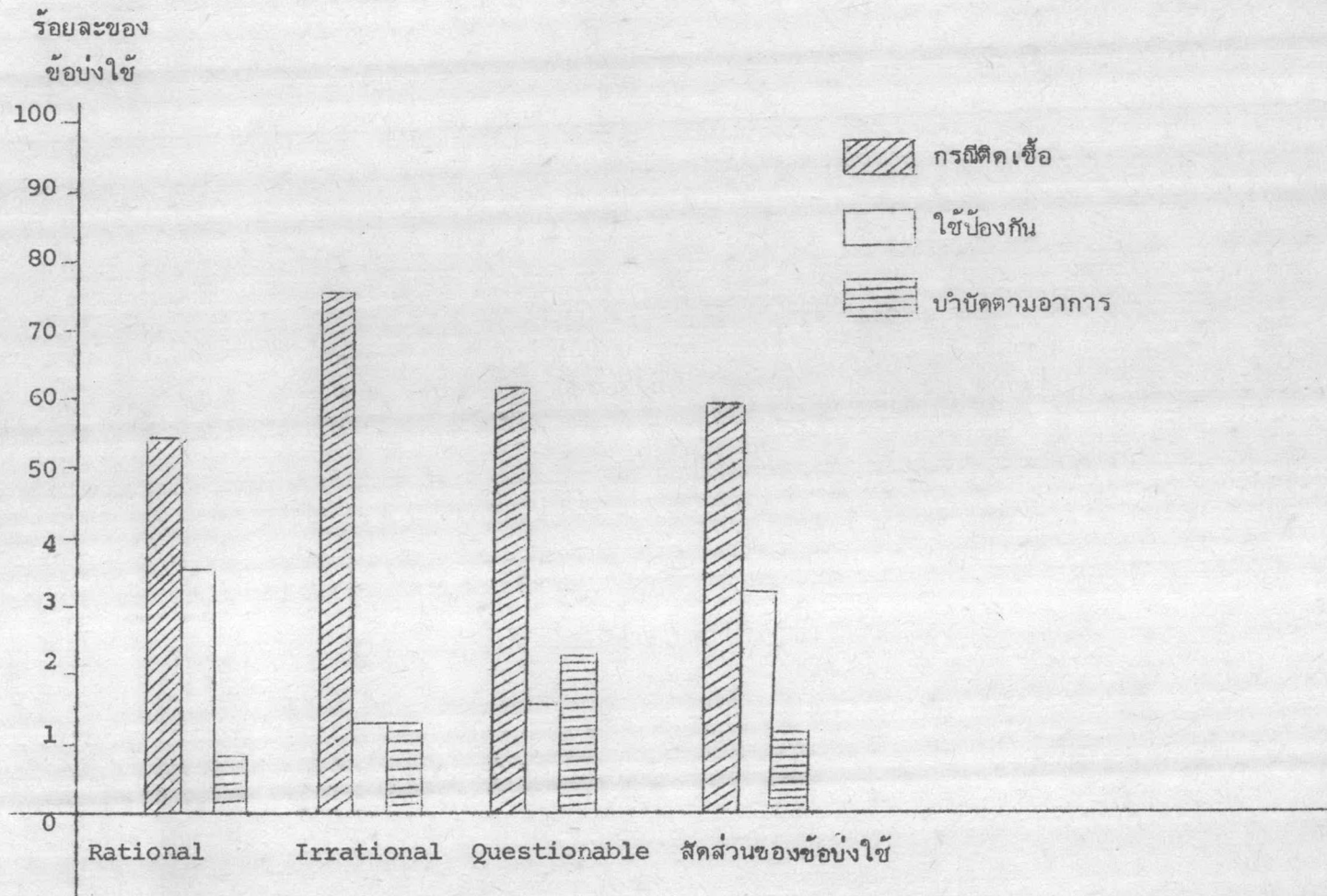


รูปที่ 11 แสดงผลการวิเคราะห์ความสมเหตุผลทางวิชาการ ตามข้อบ่งชี้ยาเงินตามยจีน

ในโรงพยาบาลจุฬาลงกรณ์ ปี 2521

ตารางที่ 2.10 แสดงข้อบ่งชี้ตามความสมเหตุผลทางวิชาการของการใช้ยา เจนตามัยซินในโรงพยาบาลจุฬาลงกรณ์ ปี 2521

การวิเคราะห์ ข้อบ่งชี้	Rational		Irrational		Questionable		สัดส่วนของข้อบ่งชี้	
	จำนวน	ร้อยละ	จำนวน	ร้อยละ	จำนวน	ร้อยละ	จำนวน	ร้อยละ
กรณีคิดเชื้อ	87	54.04	29	74.36	24	61.54	140	58.58
ใช้ป้องกัน	62	38.51	5	12.82	6	15.38	73	30.54
บำบัดตามอาการ	12	7.45	5	12.82	9	23.08	26	10.88
	161		39		39		239	



รูปที่ 12 แสดงข้อบ่งชี้ตามความสมเหตุสมผลทางวิชาการของการใช้ยาเงินตามยจีน

ในโรงพยาบาลจุฬาลงกรณ์ ปี 2521


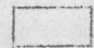
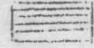
ตารางที่ 2.11 แสดงเปรียบเทียบผลการวิเคราะห์การใช้ยาเงินตามยจีน แบ่งตามข้อบ่งใช้กับผู้ป่วยแต่ละแผนกในโรงพยาบาลจุฬาลงกรณ์ ปี 2521

ข้อบ่งใช้	แผนกอายุรกรรมเด็ก		แผนกศัลยกรรมเด็ก		แผนกอายุรกรรม		แผนกศัลยกรรม		ผลรวมเฉลี่ย	
	จำนวน	ร้อยละ	จำนวน	ร้อยละ	จำนวน	ร้อยละ	จำนวน	ร้อยละ	จำนวน	ร้อยละ
กรณีติดเชื้อ	33	78.57	15	51.72	51	60.71	41	48.81	140	58.58
ใช้ป้องกัน	2	4.76	10	34.48	23	27.38	38	45.24	73	30.54
บำบัดตามอาการ	7	16.67	4	13.80	10	11.90	5	5.95	26	10.88
	42		29		84		84		239	

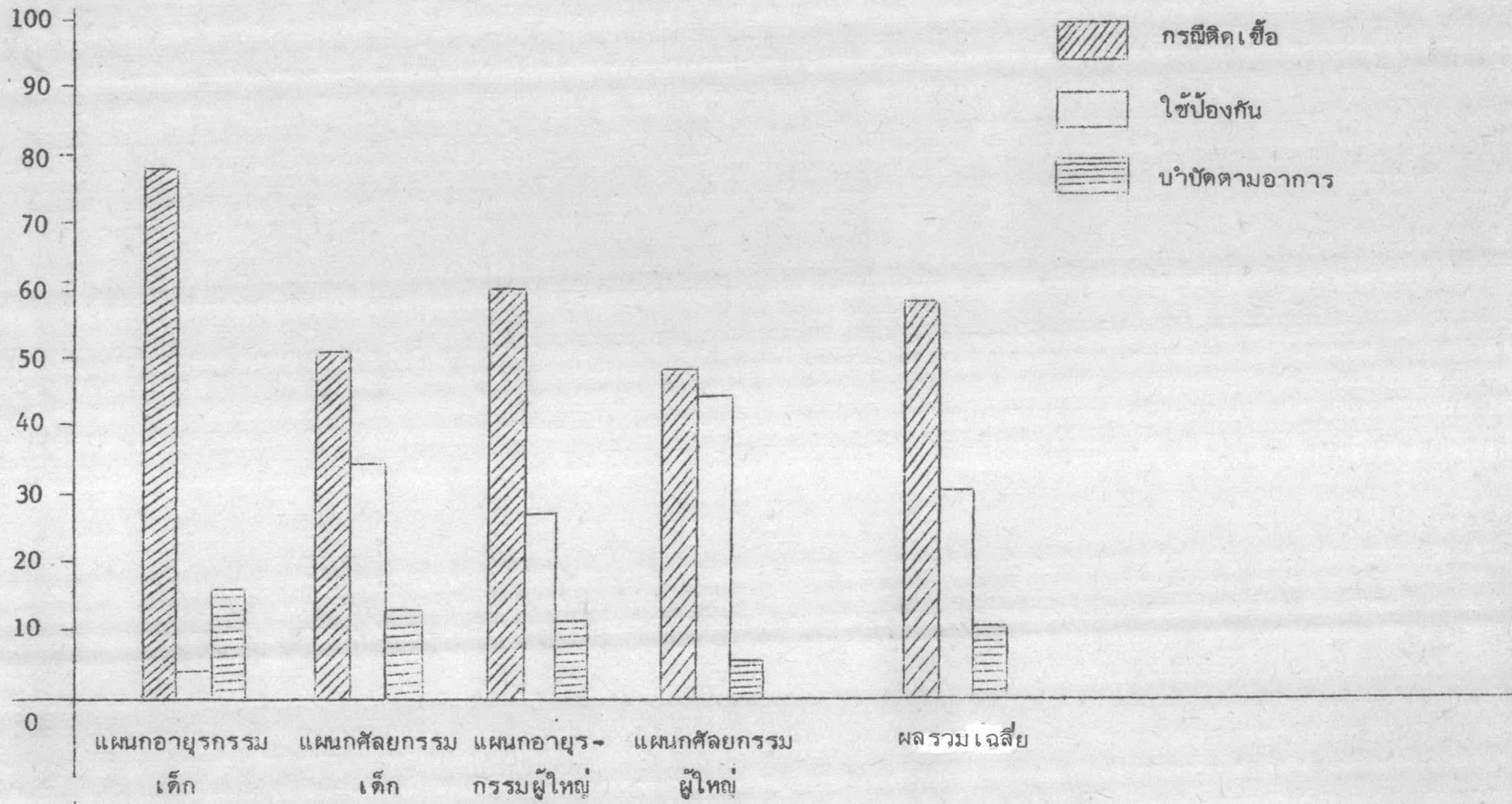
ร้อยละของผู้ป่วย

แต่ละแผนก

100  
90  
80  
70  
60  
50  
40  
30  
20  
10  
0

-  กรณีติดเชื้อ
-  ใช้ป้องกัน
-  บำบัดตามอาการ

แผนกอายุรกรรม เด็ก    แผนกศัลยกรรม เด็ก    แผนกอายุรกรรมผู้ใหญ่    แผนกศัลยกรรมผู้ใหญ่    ผลรวมเฉลี่ย



รูปที่ 13 แสดงเปรียบเทียบผลการวิเคราะห์การใช้ยาเจนตามัยซิน แบ่งตามข้อบ่งใช้กับผู้ป่วยแต่ละแผนกในโรงพยาบาลจุฬาลงกรณ์ ปี 2521



ตารางที่ 2.12 เหตุผลที่ใช้วิเคราะห์ความสัมพันธ์ทางวิชาการในการใช้ยาเจนตามัยซิน สำหรับป้องกันในผู้ป่วยศัลยกรรม (Surgical Prophylaxis)

ลำดับที่	เหตุผล	จำนวน (ราย)
1	ผู้ป่วยโรคหัวใจรั่ว และ endarteritis ที่ได้รับการผ่าตัดทางเดินปัสสาวะ	-
2	การผ่าตัดหัวใจและหลอดเลือดใหญ่ รวมทั้งการใส่ลิ้นหัวใจเทียมหรือหลอดเลือดเทียม	7
3	แผลไฟไหม้ น้ำร้อนลวก	2
4	การผ่าตัดในผู้ป่วย compromised host	-
5	การผ่าตัดระบบทางเดินอาหาร และช่องท้อง รวมบริเวณลำไส้เล็กส่วนล่างแตกทะลุจุดตัน ลำไส้ติ่งอักเสบ ลำไส้ใหญ่ หนองในช่องท้อง และมะเร็งบริเวณช่องท้อง	23
6	การผ่าตัดทางท่อน้ำดีและตับ	4
7	การรักษาแผลติดเชื้อ แผลจากสงคราม และแผลผ่าตัด	-
8	Septic thrombophlebitis	-
9	การผ่าตัดทางกระดูก	1
10	การป้องกันโรคติดเชื้อทางสูติ-นรีเวช	-
11	Septicemia	3
12	Neonatal Sepsis	-
13	High Risk Patients	11
14	ผู้ป่วยผ่าตัดทางเดินปัสสาวะที่ปัสสาวะติดเชื้อ และวิธีการต้องผ่านทาง transurethral	7
	รวม	58

หมายเหตุ: จำนวนผู้ป่วยที่เข้ามากกว่า 1 เหตุผล มี 10 ราย

ตารางที่ 2.13 เหตุผลที่ใช้วิเคราะห์ความสมเหตุผลทางวิชาการในการใช้ยาเจนตามัยซิน  
สำหรับป้องกันในผู้ป่วยที่ไม่ได้รับการผ่าตัด (Non-Surgical Prophylaxis)

ลำดับที่	เหตุผล	จำนวน (ราย)
1	Meningococcal meningitis	-
2	ป้องกัน Bacterial endocarditis	1
3	Prolong rupture of membrane	-
4	แผลไฟไหม้ น้ำร้อนลวก	1
5	High-Risk Patients	8
6	Granulocytopenia	4
	รวม	14

ตารางที่ 2.14 เหตุผลที่ใช้วิเคราะห์ความไม่สม เหตุผลทางวิชาการกรณีติด เชื้อ และจำเป็น ต้องใช้ยาปฏิชีวนะอื่น

ลำดับที่	เหตุผล	จำนวน
1	มีข้อห้ามใช้ยาเจนตามัยซินในผู้ป่วย เช่น ผู้ป่วยยังมีฤทธิ์ของยา muscle relaxant	-
2	ผู้ป่วยแพ้ยาเจนตามัยซิน เช่น มีอาการผื่น เปลี่ยน reticulocyte count, granulocytopenia	-
3	ยาปฏิชีวนะมากกว่าหนึ่งที่ใช้ร่วมกันไม่เหมาะสม	1
4	ภาวะของผู้ป่วยไม่เหมาะสมที่จะใช้ยาเจนตามัยซิน	10
5	ขนาดของยาเจนตามัยซินที่ใช้ไม่เหมาะสม	3
6	วิธีการใช้ ยาเจนตามัยซินที่ใช้ไม่เหมาะสม	-
7	ระยะเวลาที่ใช้เจนตามัยซินไม่เหมาะสม ไม่ควรเกิน 7-15 วัน แล้วแต่กรณี	6
8	ควรมีการเพาะหาเชื้อ และความไวของเชื้อ เพื่อเลือกยา ปฏิชีวนะที่เหมาะสมในการใช้	2
9	การเพาะหาเชื้อ และความไวของเชื้อไม่ถูกต้องกับยาเจนตา- มัยซินที่ใช้	22
	รวม	44

ตารางที่ 2.15 เหตุผลที่ใช้วิเคราะห์ความไม่ล้มเหลวทางวิชาการกรณีติดเชื่อ และไม่จำเป็นต้องใช้ยาปฏิชีวนะอื่น

ลำดับที่	เหตุผล	จำนวน
1	โรค หรือภาวะที่เป็นอยู่หายได้เองโดยไม่ต้องใช้ยาปฏิชีวนะ	3
2	ผลการเพาะเชื้อบ่งว่าไม่จำเป็นต้องใช้ยาปฏิชีวนะ	4
3	วิธีที่ทำสะอาด และไม่จำเป็นต้องใช้ยาปฏิชีวนะ	-
4	ภาวะของผู้ป่วยไม่ได้บ่งว่ามีการติดเชื่อเกิดขึ้น	-
รวม		7

ตารางที่ 2.16 เหตุผลที่ใช้วิเคราะห์ความล้มเหลวทางวิชาการ กรณีติดเชื่อ

เหตุผล	แผนก		อายุรกรรมเด็ก		ศัลยกรรมเด็ก		อายุรกรรม		ศัลยกรรม		ผลรวมเฉลี่ย	
	จำนวน	ร้อยละ	จำนวน	ร้อยละ	จำนวน	ร้อยละ	จำนวน	ร้อยละ	จำนวน	ร้อยละ	จำนวน	ร้อยละ
1. เหมาะสมตามการพิจารณาเชื่อ	12	52.17	6	60.00	22	88.00	21	72.41	61	70.11		
2. เหมาะสมตามประสบการณ์	11	47.83	4	40.00	3	12.00	8	27.59	26	29.89		
	23		10		25		29		87			

ตารางที่ 2.17 ลักษณะการเพาะหาความไวของเชื้อ

แผนก	แผนกอายุรกรรมเด็ก	แผนกศัลยกรรมเด็ก	แผนกอายุรกรรม	แผนกศัลยกรรม	ผลรวม
ลักษณะการเพาะหาความไวของเชื้อ					
1. เพาะหาเชื้อ แต่ไม่ไวต่อยา เจนตามัยซิน	18	4	21	42	85
2. ไม่มีการเพาะหาความไว ของเชื้อ	5	10	20	3	38
					123

ตารางที่ 2.18 แสดงความไวของเชื้อต่อยาเจนตามัยซินของผู้ป่วยที่ศึกษา 239 ราย ในโรงพยาบาลจุฬาลงกรณ์ ปี 2521

เชื้อ	Source																					
	E. Coli	Enterobacter	Alealigenes	Herella	Flavobacter	Klebsiella	Pseudomonas	Ps. aeruginosa	Proteus sp.	P. rettigeri	P. vulgaris	P. mirabilis	P. morgani	Mima	Staph. aureus	Salmonella	S. paratyphi A	S. E <sub>1</sub>	S. E <sub>4</sub>	S. warisworth	Stapcoagulase +	
Urinary	12	5	1	-	-	5	-	3	-	-	1	-	-	-	-	-	-	-	-	-	-	27
Respiratory (Sputum)	-	-	-	2	-	3	-	2	-	-	-	-	-	1	-	-	-	-	-	-	-	9
Blood	3	3	-	-	1	3	-	-	-	-	-	-	-	-	-	-	1	-	-	-	-	11
CSF	-	-	-	-	-	-	-	-	-	-	-	-	-	-	-	-	-	-	-	-	-	-
pus	20	9	-	4	-	7	3	12	-	4	-	6	1	-	1	-	-	-	-	-	1	67
peritoneal	1	-	-	-	-	-	-	-	-	-	-	-	-	-	-	-	-	-	-	-	-	1
bile	3	2	-	-	-	-	-	-	-	-	-	1	-	-	-	-	-	-	-	-	-	6
Stool	-	-	-	-	-	-	-	-	-	-	-	-	-	-	-	1	-	1	4	1	-	7
Total	39	19	1	6	1	18	3	17	-	4	1	7	1	1	1	1	1	4	1	1	1	128

ตารางที่ 2.19 สถิติความไวของเชื้อต่อยาเจนตามัยซินในโรงพยาบาลจุฬาลงกรณ์

ปี 2521

แบคทีเรีย	จำนวน ครั้งที่ ตรวจพบ	จำนวนที่ไว ต่อยา เจนตามัยซิน	ความไว คิดเป็น ร้อยละ
1 Aleagines	43	24	55.81
2 Aromonas	4	3	75.00
3 Coliform bacilli	81	48	59.26
4 Chromobacter	30	6	20.00
5 Citrobacter	66	35	53.03
6 Diphtheroids	7	3	42.86
7 Escherichia coli	1,465	1,159	79.11
8 Enterobacter	989	628	63.50
9 Gram negative rod	12	10	83.33
10 Herella	81	61	75.31
11 Klebsiella	633	398	62.87
12 Mima	150	126	84.00
13 Neisseria meningococcus	3	2	66.66
14 Proteus sp.	53	39	73.58
15 Proteus mirabilis	283	201	71.02
16 Proteus morgani	27	18	66.66
17 Proteus rettgeri	47	28	59.57
18 Proteus vulgaris	65	41	63.08
19 * รวม Proteus	475	327	68.84
20 Pseudomonas sp.	71	43	67.98
21 Pseudomonas aeruginosa	659	448	60.56
22 * รวม Pseudomonas	730	491	67.26
23 Prosiderciae	9	3	33.33
24 Salmonella sp.	71	61	85.91
25 Salmonella typhi	84	82	97.62
26 Salmonella E <sub>1</sub> (Unatum)	41	35	85.36
27 Salmonella E <sub>4</sub> (Knefeld)	385	100	25.97



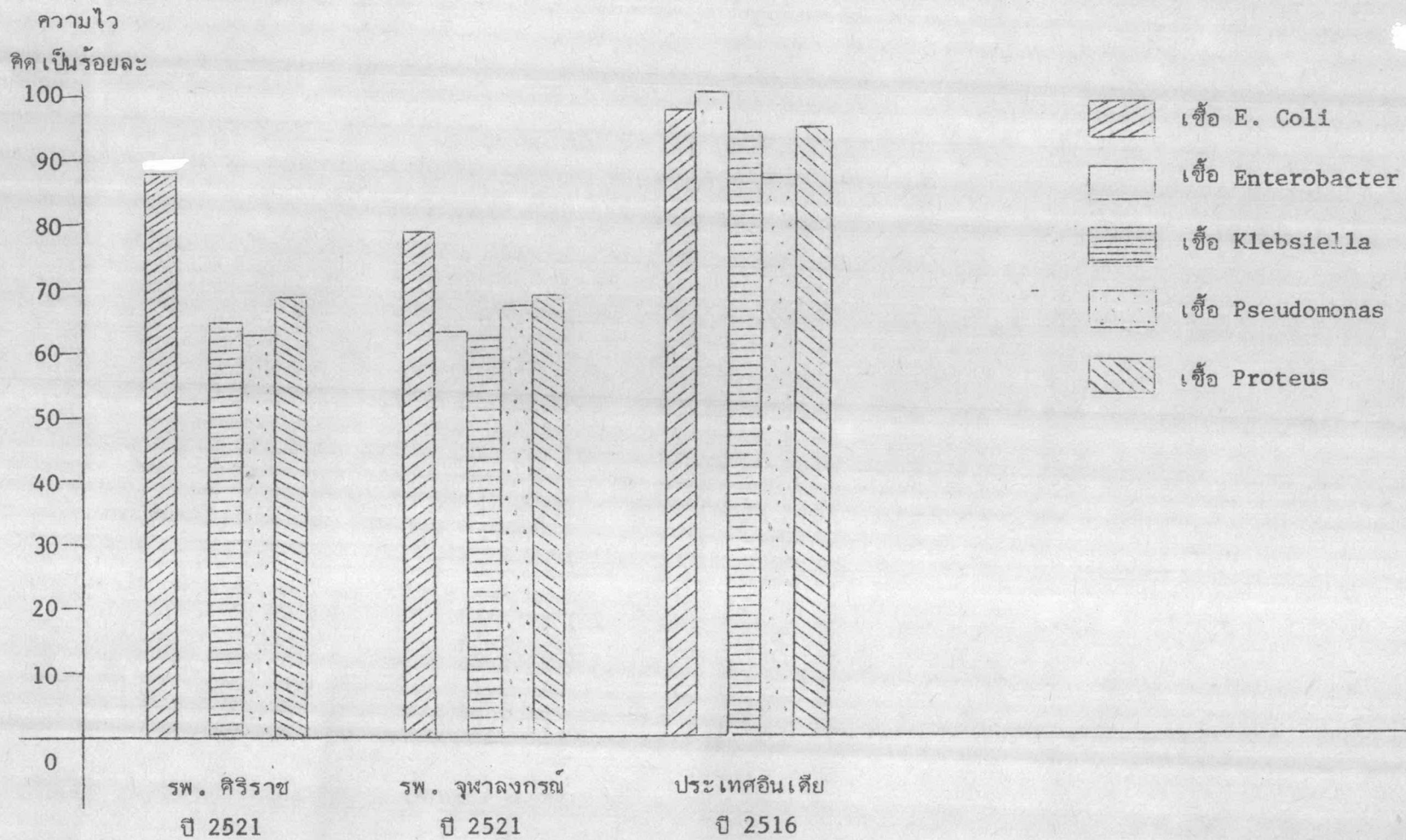
ตารางที่ 2.19(ต่อ) สถิติความไวของเชื้อต่อยาเจนตามัยซินในโรงพยาบาลจุฬา-

ลงกรณ์ ปี 2521

แบคทีเรีย	จำนวน ครั้งที่ ตรวจพบ	จำนวนที่ไว ต่อยา เจนตามัยซิน	ความไว คิดเป็น ร้อยละ
28 Salmonella Wardsworth (Q <sub>39</sub> )	38	14	36.84
29 Salmonella paratyphi A	23	23	100.00
30 Salmonella paratyphi B	17	15	88.24
31 Salmonella Choleraesuis	2	2	100.00
32 Salmonella derby (B)	2	2	100.00
33 Salmonella weltconden	1	1	100.00
34 Salmonella lordom	15	14	93.33
35 Salmonella C <sub>2</sub>	1	1	100.00
36 Salmonella ewardsicda	1	1	100.00
37 Shigella sp.	42	38	90.48
38 Serratia	3	1	33.33
39 Vibrio cholera agawa	236	219	92.80
40 Vibrio parahemolyticus	230	211	91.74

ตารางที่ 2.20 เปรียบเทียบความไวต่อยาเจนตามัยซินของเชื้อทรงแท่งกลมลบ 1,593 เชื้อสาย (รพ. ศิริราช, 2521 ดัดแปลงจาก จุลสารชมรมโรคติดเชื้อ 2: 32, 2522) กับ 4,292 เชื้อสาย รพ. จุฬาลงกรณ์, 2521 และการประชุมวิชาการ ในประเทศอินเดีย, 2516 จำนวน 960 เชื้อสาย โดยใช้ disk diffusion

แบคทีเรีย	จำนวนเชื้อสาย		ความไว		ความไว	
	รพ. ศิริราช	คิดเป็นร้อยละ	รพ. จุฬาฯ	คิดเป็นร้อยละ	อินเดีย	คิดเป็นร้อยละ
E. Coli	443	88.70	1,465	79.11	150	98.00
Enterobacter	186	52.70	989	63.50	10	100.00
Klebsiella	324	65.10	633	62.87	100	94.00
Pseudomonas	320	63.10	730	67.26	500	87.00
Proteus	320	69.30	475	68.84	200	95.00



รูปที่ 14 แสดงเปรียบเทียบความไวต่อเจนนามัยซินของเชื้อทรงแท่งกลุ่มลบ ระหว่างโรงพยาบาลศิริราช ปี 2521, โรงพยาบาลจุฬาลงกรณ์ ปี 2521 และการประชุมวิชาการในประเทศอินเดีย ปี 2516

ตารางที่ 2.21 แสดงการวัด BUN creatinine ในผู้ป่วยที่ได้รับยาเจนตามัยซินในโรงพยาบาลจุฬาลงกรณ์ ปี 2521

แผนก การวัด BUN, Cr.	แผนกอายุรกรรม เด็ก		แผนกศัลยกรรม เด็ก		แผนกอายุรกรรม		แผนกศัลยกรรม		ผลรวมเฉลี่ย	
	จำนวน	ร้อยละ	จำนวน	ร้อยละ	จำนวน	ร้อยละ	จำนวน	ร้อยละ	จำนวน	ร้อยละ
BUN ก่อน	-	-	-	-	7	5.88	7	4.93	14	4.23
BUN ระหว่าง	-	-	-	-	2	1.68	-	-	2	0.60
BUN หลัง	-	-	-	-	2	1.68	-	-	2	0.60
Creatinine ก่อน	-	-	-	-	2	1.68	1	0.70	3	0.90
Creatinine ระหว่าง	-	-	-	-	1	0.84	-	-	1	0.30
Creatinine หลัง	-	-	-	-	-	-	-	-	-	-
BUN, Creatinine ก่อน	6	14.29	3	10.71	48	40.34	50	35.21	107	32.33
BUN, Creatinine ระหว่าง	2	4.76	2	7.14	32	26.89	54	38.03	90	27.19
BUN, Creatinine หลัง	3	7.14	1	3.57	12	10.08	23	16.20	39	11.78
No record	31	73.81	22	78.57	13	10.92	8	5.63	74	22.35
	42		28		119		142		331	

ตารางที่ 2.22 ตารางการวัด Serum creatinine ก่อนใช้ยาเจนตามัยซิน

ค่า Serum creatinine	จำนวน	unknown	S <sub>cr.</sub> ปกติ ระหว่างใช้ยา	S <sub>cr.</sub> ยังสูงอยู่	จำนวนวัน ก่อนใช้ยา เจนตามัยซิน เฉลี่ย	จำนวนวันที่ใช้ ยาเจนตามัยซิน เฉลี่ย
S <sub>cr.</sub> 2	7	2	5	-	2.14	7
S <sub>cr.</sub> 3	2	1	1	-	20.00	9.5
S <sub>cr.</sub> 4	4	2	-	2	2.5	5
รวม	13					

ตารางที่ 2.23 ตารางการวัด Serum creatinine ระหว่างที่มีการใช้ยาเจนตามัยซิน

ค่า Serum creatinine	จำนวน	unknown	S <sub>cr.</sub> เพียงสูง	S <sub>cr.</sub> เพียงสูงและสูงขึ้นเรื่อย ๆ	S <sub>cr.</sub> สูงอยู่แล้ว คงเดิม	วันวัดหลังใช้ยาเจนตามัยซินเฉลี่ย	จำนวนวันที่ใช้ยาเจนตามัยซินเฉลี่ย
S <sub>cr.</sub> 2	7	3	3	-	1	4.57	10.43
S <sub>cr.</sub> 3	6	2	-	-	4	1.83	8.17
S <sub>cr.</sub> 4	2	-	-	-	1	3.50	8.50
รวม	15						

ตารางที่ 2.24 ตารางการวัด Serum creatinine หลังจากหยุดใช้ยาเจนตามัยซิน

ค่า Serum creatinine	จำนวน	unknown	เพียงสูง	S <sub>cr.</sub> เพียงสูงและสูงขึ้นเรื่อย ๆ	S <sub>cr.</sub> สูงอยู่แล้ว คงเดิม	วันวัดหลังหยุดใช้ยาเจนตามัยซินเฉลี่ย	จำนวนวันที่ใช้ยาเจนตามัยซินเฉลี่ย
S <sub>cr.</sub> 2	3	-	1	1	1	4	8.7
S <sub>cr.</sub> 3	4	-	2	-	2	2.75	6.25
S <sub>cr.</sub> 4	3	1	-	1	1	1	7.67
รวม	10						

ผลการวิจัย

ส่วนที่ 3

การวิเคราะห์ข้อมูลจากแบบสอบถามแพทย์โรงพยาบาลจุฬาลงกรณ์

รายละเอียดผลการวิจัยตามวิธีดำเนินการวิจัยส่วนที่ 3 ได้แสดงผลใน  
ตารางที่ 3.1 ถึง 3.11 ตามลำดับ ดังแสดงต่อไปนี้



ตารางที่ 3.1 สถิติการใช้ยาเงินตามยัชชิน

แผนก การใช้ยา	คัลยกรรม		สูติ-นรีเวชกรรม		กุมารเวชกรรม		อายุรกรรม		คัลยกรรม กระดูก		ผลรวม เฉลี่ย	
	จำนวน	ร้อยละ	จำนวน	ร้อยละ	จำนวน	ร้อยละ	จำนวน	ร้อยละ	จำนวน	ร้อยละ	จำนวน	ร้อยละ
เคย	22	100	8	72.73	7	100	6	75	3	42.86	46	85.19
ไม่เคย	-	-	3	27.27	-	-	2	25	4	57.14	9	14.81
ผลรวม	22		11		7		8		7		54	

ตารางที่ 3.2 ร้อยละของเงินตามยี่สิบเมื่อเทียบกับยี่สิบสี่ทั้งหมดที่ใช้

แผนก ร้อยละของยา	ศัลยกรรม		สูติ-นรีเวชกรรม		กุมารเวชกรรม		อายุรกรรม		ศัลยกรรม กระดูก		ผลรวมเฉลี่ย	
	จำนวน	ร้อยละ	จำนวน	ร้อยละ	จำนวน	ร้อยละ	จำนวน	ร้อยละ	จำนวน	ร้อยละ	จำนวน	ร้อยละ
< 5%	9	40.91	7	87.50	3	42.86	4	66.67	2	66.67	25	54.35
5-10%	7	31.82	1	12.50	-	-	2	33.33	1	33.33	11	23.91
>10%	6	27.27	-	-	4	57.14	-	-	-	-	10	21.74
ผลรวม	22		8		7		6		3		46	

ตารางที่ 3.3 การใช้เงินตามยี่ห้อร่วมกับยาอื่น

ลักษณะการใช้ยา	แผนก		คีลยกรรม		สูติ-นรีเวชกรรม		กุมารเวชกรรม		อายุรกรรม		คีลยกรรมกระดูก		ผลรวมเฉลี่ย	
	จำนวน	ร้อยละ	จำนวน	ร้อยละ	จำนวน	ร้อยละ	จำนวน	ร้อยละ	จำนวน	ร้อยละ	จำนวน	ร้อยละ	จำนวน	ร้อยละ
ก. ใช้เดี่ยว ๆ	3	50	4	80	-	-	2	66.66	1	50	10	47.62		
ข. ใช้ร่วมกับยาอื่น	3	50	1	20	5	100	1	33.33	1	50	11	52.38		
ค. ก > ข	1	-	1	-	-	-	1	-	-	-	3	-		
ง. ข > ก	10	-	2	-	2	-	2	-	1	-	17	-		
จ. ก ≈ ข	2	-	1	-	-	-	1	-	-	-	4	-		
รวม	19	-	9	-	7	-	7	-	3	-	45	-		
ใช้ร่วมกับยา														
Ampicillin	8		1		2		2		3		16			
Carbenicillin	1		-		3		-		1		5			
Cephalosporin	-		-		1		1		1		3			
Chloramphenicol	6		1		-		-		-		7			
Clindamycin	1		-		-		-		-		1			
Orbenin	2		1		-		-		-		3			
Penicillins	10		3		5		3		2		23			
Prostaphlin A	3		-		-		-		-		3			

ตารางที่ 3.4 ชนิดของเชื้อที่ใช้กับยาเจนตามัยซิน

เชื้อ	แผนก	คีลยกรรม	สตูติ-นรีเวชกรรม	กุมารเวชกรรม	อายุรกรรม	คีลยกรรมกระดูก	ผลรวม
		จำนวน	จำนวน	จำนวน	จำนวน	จำนวน	จำนวน
Pseudomonas		38	8	17	13	4	80
Proteus		20	4	6	4	1	35
Klebsiella		8	2	5	3	-	18
E. Coli		25	6	12	10	-	53
Enterobacter		8	-	7	6	-	21
Staphylococcus		8	-	-	4	-	12
Streptococcus		-	-	-	4	-	4
gm ⊖ bacilli		-	1	1	1	2	5
gm ⊖ cocci		-	1	-	-	-	-
Serratia		-	-	-	2	-	2
No discussion		3	2	-	-	1	6

จากการศึกษาการใช้ยา Gentamicin พบว่า โดยส่วนใหญ่ทุกแผนกใช้กับเชื้อ pseudomonas เป็นลำดับหนึ่ง รองจากเชื้อ E. Coli และต่อด้วยเชื้อ Proteus, Klebsiella และ Enterobacter และมีบ้างที่ระบุรวม ๆ ว่าใช้กับเชื้อ gram ⊖ และมีไม่ออกความเห็น 6 ราย จาก 46 ราย ที่เคยใช้ยา Gentamicin

ตารางที่ 3.5 ระยะเวลาที่ส่งใช้ยาเจนต์เมย์ซิน

แผนก ระยะเวลาที่ส่งใช้ยา	คีลยกรรม		สูติ-นรีเวชกรรม		กุมารเวชกรรม		อายุรกรรม		คีลยกรรม กระดูก		ผลรวมเฉลี่ย	
	จำนวน	ร้อยละ	จำนวน	ร้อยละ	จำนวน	ร้อยละ	จำนวน	ร้อยละ	จำนวน	ร้อยละ	จำนวน	ร้อยละ
ก. < 1 สัปดาห์	6	26.09	2	25	-	-	1	14.28	2	33.33	11	21.57
ข. ~ 1-2 สัปดาห์	16	73.91	6	75	7	100	6	85.72	4	66.67	39	76.47
ค. > 2 สัปดาห์	-	-	-	-	-	-	-	-	-	-	-	-
ง. อื่น ๆ	1	4.35	-	-	-	-	-	-	-	-	1	1.96
รวม	23		8		7		7		6		51	

ตารางที่ 3.6 อาการแทรกซ้อนหลังใช้ยาเงินตามยจีนตามความถี่ที่พบ

แผนก อาการแทรกซ้อน	ศัลยกรรม		สูติ-นรีเวชกรรม		กุมารเวชกรรม		อายุรกรรม		ศัลยกรรม กระดูก		ผลรวมเฉลี่ย	
	จำนวน	ร้อยละ	จำนวน	ร้อยละ	จำนวน	ร้อยละ	จำนวน	ร้อยละ	จำนวน	ร้อยละ	จำนวน	ร้อยละ
ก. none	5	25	6	75	1	14.29	1	16.67	3	50	16	34.04
ข. < 5%	14	70	2	25	6	85.71	5	83.33	3	50	30	63.83
ค. 5-10%	1	5	-	-	-	-	-	-	-	-	1	2.13
ง. > 10%	-	-	-	-	-	-	-	-	-	-	-	-
จ. อื่น ๆ	-	-	-	-	-	-	-	-	-	-	-	-
ฉ. รวม	20		8		7		6		6		47	

ตารางที่ 3.7 อาการแทรกซ้อนที่เคยพบจากการใช้ยาเจนตามัยซินตามพยาธิสภาพ

แผนก อาการแทรกซ้อน	คีลยกรรม		สูติ-นรีเวชกรรม		กุมารเวชกรรม		อายุรกรรม		คีลยกรรม กระดูก		ผลรวมเฉลี่ย	
	จำนวน	ร้อยละ	จำนวน	ร้อยละ	จำนวน	ร้อยละ	จำนวน	ร้อยละ	จำนวน	ร้อยละ	จำนวน	ร้อยละ
ก. Nephrotoxicity	15*	68.18	2*	50	5*	55.56	3**	55.56	3*	60	30	61.22
ข. Ototoxicity	5	22.73	1	25	3	33.33	2	22.22	2	40	13	26.53
ค. Anemia	1	4.55	-	-	-	-	2	22.22	-	-	3	6.12
ง. Convulsion	-	-	-	-	-	-	-	-	-	-	-	-
จ. Liver damage	-	-	1	25	-	-	-	-	-	-	1	2.04
ฉ. Hypokalemia	1	4.55	-	-	1	11.11	-	-	-	-	2	4.08
ช. อื่น ๆ	-	-	-	-	-	-	-	-	-	-	-	-
รวม	22		4		9		9		5		49	

หมายเหตุ \* = พบบ้าง \*\* = พบบ่อยครั้ง

ตารางที่ 3.8 วิธีการเมื่อมีอาการแทรกซ้อนเกิดขึ้น

วิธีการ ลำดับ	แผนก	ศัลยกรรม	สูติ-นรีเวชกรรม	กุมารเวชกรรม	อายุรกรรม	ศัลยกรรมกระดูก	ผลรวม
	จำนวน	จำนวน	จำนวน	จำนวน	จำนวน	จำนวน	จำนวน
ก. ปรึกษาแพทย์แผนกอื่นที่เกี่ยวข้อง	3	2	1	2	2	2	10
ข. ลองหาสาเหตุก่อน	4	-	1	-	-	-	5
ค. รักษาอาการแทรกซ้อน	3	2	2	-	-	1	8
ง. หยุดยา	10	1	2	5	2	2	20
จ. no discussion	5	3	1	1	2	2	12
ฉ. ก + ข + ค	3	-	-	-	-	-	3
ผลรวม	28	8	7	8	7	7	58



ตารางที่ 3.9 วิธีการแก้ไขอาการแทรกซ้อนที่คิดว่าดีที่สุดตามความเห็นของแพทย์

วิธีการ	แผลก		ศัลยกรรม		สูติ-นรีเวชกรรม		กุมารเวชกรรม		อายุรกรรม		ศัลยกรรมกระดูก		ผลรวมเฉลี่ย	
	จำนวน	ร้อยละ	จำนวน	ร้อยละ	จำนวน	ร้อยละ	จำนวน	ร้อยละ	จำนวน	ร้อยละ	จำนวน	ร้อยละ	จำนวน	ร้อยละ
ก. รักษาแพทย์ที่เกี่ยวข้องทันที	2	9.09	1	11.11	-	-	1	14.29	-	-	4	8		
ข. รักษาตามอาการ	-	-	-	-	1	14.29	-	-	-	-	1	2		
ค. หยุดยาหรือเปลี่ยนยา	11	50	3	33.33	4	57.14	3	57.14	1	20	22	44		
ง. ลดขนาดยา	1	4.55	-	-	-	-	-	-	-	-	1	2		
จ. ก + ค	1	4.55	-	-	-	-	-	-	-	-	1	2		
ฉ. ข + ค	2	9.09	-	-	1	14.29	-	-	1	20	4	8		
ช. ค + ง	1	4.55	2	22.22	-	-	-	-	-	-	3	6		
ซ. ไม่มีความเห็น	4	18.18	3	33.33	1	14.29	3	42.87	3	60	14	28		
ผลรวม	22		9		7		7		5		50			

ตารางที่ 3.10 วิธีการที่แพทย์เลือกใช้เมื่อมีอาการเป็นพิษต่อไต

วิธีการ	แผนก		สูติ-นรีเวชกรรม		กุมารเวชกรรม		อายุรกรรม		ศัลยกรรม กระดูก		ผลรวมเฉลี่ย	
	จำนวน	ร้อยละ	จำนวน	ร้อยละ	จำนวน	ร้อยละ	จำนวน	ร้อยละ	จำนวน	ร้อยละ	จำนวน	ร้อยละ
ก. ปรีกษาแผนกไต	9	25.71	4	33.33	2	22.22	4	28.57	2	28.57	21	27.27
ข. ลดขนาดยาอย่างคร่าว ๆ	5	14.29	1	8.33	-	-	3	21.43	-	-	9	11.69
ค. ลดขนาดยาตาม NOMOGRAM	9	25.71	2	16.67	1	11.11	4	28.57	2	28.57	18	23.38
ง. เปลี่ยนยาเลยทั้ง ๆ ยังไว ต่อเชื้อ	5	14.29	1	8.33	3	33.33	1	7.14	-	-	10	12.99
จ. เปลี่ยนยาตาม Cutler et al	2	5.71	1	8.33	1	11.11	-	-	-	-	4	5.19
ฉ. correct ตามวิธีอื่น ๆ *	-	-	-	-	-	-	1	7.14	1	14.29	2	2.55
ช. ไม่มีความเห็น + ไม่เคยพบ	5	14.29	3	25	2	22.22	1	7.14	2	28.57	13	16.88
รวม	35		12		9		14		7		77	

Note \* 1. Manual of Med. Therapeutic

2. Annual internal Medicine vol 86, 754-783, 1977.

ตารางที่ 3.11 ความเห็นในความเหมาะสมของวิธีการปรับขนาดยา

แผนก ความเห็น	คีลดกรรม		สูติ-นรีเวชกรรม		กุมารเวชกรรม		อายุรกรรม		คีลดกรรม กระดูก		ผลรวมเฉลี่ย	
	จำนวน	ร้อยละ	จำนวน	ร้อยละ	จำนวน	ร้อยละ	จำนวน	ร้อยละ	จำนวน	ร้อยละ	จำนวน	ร้อยละ
ก. ไม่มีความเห็น	18	85.71	6		6	85.71	4	57.14	5	83.33	39	79.59
ข. ได้ผลดี	2	9.52	1		1	14.29	2	28.57	1	16.67	7	14.29
ค. ไม่เหมาะสม ไม่มีเหตุผล	-	-	1		-	-	-	-	-	-	1	2.04
ง. ไม่เหมาะสม ควรลดขนาดยา	1	4.76	-		-	-	-	-	-	-	1	2.04
จ. ไม่เหมาะสมเนื่องจากต้องจำ สูตรและมาตรฐานต่างกัน	-	-	-		-	-	1	14.29	-	-	1	2.04
รวม	21		8		7		7		6		49	