

บทที่ ๒

งานวิจัยที่เกี่ยวข้อง



งานวิจัยที่เกี่ยวข้องในที่นี้ครอบคลุมถึงผลการศึกษา ที่ได้มีผู้ศึกษามาแล้วในอดีตทั้งภาคพื้นเอเชีย, ยุโรป และในอเมริกา โดยการศึกษาในด้านอิทธิพลของลักษณะทางกายภาพที่มีต่อความสัมพันธ์ทางสังคม เริ่มกว้างขวางขึ้น เริ่มตั้งแต่หลังสงครามโลกครั้งที่ ๒ เป็นต้นมา การศึกษางานวิจัยที่เกี่ยวข้องได้ส่งผลประโยชน์ให้การวิจัยครั้งนี้อย่างมาก เพราะผลของการศึกษาดังกล่าว ได้ชี้แนะข้อคิดเห็นที่มีคุณค่าหลายประการ ขณะเดียวกันก็ช่วยให้การวางแผนดำเนินการวิจัย มีความกระชับและตรงเป้าหมายได้ดียิ่งขึ้น

ในการสรุปผลการศึกษา งานวิจัยที่เกี่ยวข้อง สามารถจำแนกเนื้อหาของงานได้เป็น ๕ ประเภทได้แก่

๑. งานวิจัยที่ว่าด้วยลักษณะทางสังคมที่มีอิทธิพลต่อความสัมพันธ์ทางสังคมระหว่างผู้อยู่อาศัย
๒. งานวิจัยที่ว่าด้วยลักษณะทางกายภาพที่มีอิทธิพลต่อความสัมพันธ์ทางสังคมระหว่างผู้อยู่อาศัย
๓. อิทธิพลของระยะเวลาการอยู่อาศัยในชุมชน
๔. รูปแบบของความสัมพันธ์ทางสังคม (Social Relationship Pattern)
๕. ลำดับขั้นตอนของการพัฒนาความสัมพันธ์ทางสังคม
๑. งานวิจัยที่ว่าด้วยลักษณะทางสังคมที่มีอิทธิพลต่อความสัมพันธ์ทางสังคมระหว่างผู้อยู่อาศัย

การศึกษาได้กล่าวถึงตัวแปรทางสังคมต่างๆ ของผู้อยู่อาศัย ได้แก่

- อายุ
- เพศ
- อาชีพ
- จำนวนบุตร

- เชื้อสาย (Ethnicity)
- สถานภาพซึ่งสังคมกำหนด
- การมีลักษณะทางสังคมที่เหมือนกันระหว่างเพื่อนบ้าน (Homogeneity)

๑.๑ อายุ ได้มีผู้ทำการค้นคว้าเกี่ยวกับอิทธิพลของอายุที่มีต่อความสัมพันธ์ทางสังคมระหว่างผู้อยู่อาศัยไว้เป็นจำนวนมาก Bernard กล่าวว่า ความสัมพันธ์กับบุคคลอื่นในชุมชนจะลดลงเมื่ออายุของผู้อยู่อาศัยในชุมชนสูงขึ้น ผู้อยู่อาศัยที่เพิ่งแต่งงานและเพิ่งมีบุตร จะอยู่ในช่วงอายุที่มีความสัมพันธ์กับเพื่อนบ้านสูงสุด ผู้ที่มีอายุสูงขึ้นจะรู้จักเพื่อนบ้านน้อยลงตามลำดับอายุที่เพิ่มขึ้น^๑ แต่ Morris และ Mogeย ซึ่งได้ทำการศึกษาที่ Berinsfield ประเทศอังกฤษ โดยตั้งสมมติฐานว่าคนที่ยิ่งมีอายุมากขึ้น จะยิ่งรู้จักเพื่อนบ้านลดลง ได้พบว่าผลของการศึกษามีได้สนับสนุนสมมติฐานดังกล่าว^๒ ส่วน Angela W. S. Kan ได้ทำการศึกษาในฮ่องกง โดยตั้งสมมติฐานว่า คนสูงอายุจะรู้จักเพื่อนบ้านมากกว่าคนในวัยกลางคน เพราะคนสูงอายุส่วนมากจะอยู่กับบ้านทั้งวัน ส่วนคนในวัยกลางคนจะออกไปทำงานนอกบ้าน ซึ่งเป็นสมมติฐานที่ตรงข้ามกับที่ Morris และ Mogeย ได้ตั้งไว้ แต่ผลการศึกษาของ Kan ก็ปรากฏว่าไม่สนับสนุนสมมติฐานอีกเช่นกัน นอกจากนี้การศึกษาของ Mitchell & Lupton, Willmott และ Mann ได้ชี้ให้เห็นความสำคัญในเรื่องโครงสร้างอายุของผู้อยู่อาศัยในชุมชนว่า ความแตกต่างในเรื่องอายุระหว่างผู้อยู่อาศัย อาจเป็นสิ่งกีดขวางไม่ให้เกิดความสนิทสนมระหว่างกันได้ หรืออีกนัยหนึ่งครอบครัวที่มีช่วงอายุใกล้เคียงกัน ก็จะมีโอกาสช่วยเหลือกันและกันได้มากกว่า^๓

001998

^๑R. N. Morris and John Mogeย, The Sociology of Housing: Studies at Berinsfield. 2d ed. (Oxford: Alden & Mowbray, 1968), p. 118.

^๒Ibid.

^๓Angela W. S. Kan, "A Study of Neighbourly Interaction in Public Housing: The Case of Hong Kong," in Public Housing in Hong Kong, ed. Luke S. W. Wong (Hong Kong: Heinemann Educational Books, 1978), p. 168.

๑.๒ เพศ เป็นลักษณะทางสังคมที่คาดว่า จะมีอิทธิพลต่อความสัมพันธ์ทางสังคม โดยผู้หญิงจะมีการติดต่อกับเพื่อนบ้านมากกว่าผู้ชาย แต่ผลการศึกษาที่ได้มีผู้ศึกษาไว้ยังไม่สนับสนุน สมมติฐานนี้เท่าใดนัก เช่น Kuper ซึ่งทำการศึกษาในอังกฤษ พบว่าผู้หญิงจะมีการติดต่อกับเพื่อนบ้านมากกว่าผู้ชายเพียงเล็กน้อยเท่านั้น^๑ ส่วน Morris และ Mogeey ซึ่งทำการศึกษาที่ Berinsfield ในประเทศอังกฤษ พบว่า ไม่มีความแตกต่างระหว่างผู้หญิงและผู้ชายในเรื่องการติดต่อกับเพื่อนบ้าน^๒ และผลการศึกษาของ Morris และ Mogeey ก็เป็นไปในทำนองเดียวกับการวิจัยของ Kan ซึ่งศึกษาในฮ่องกง^๓ ดังนั้นข้อสรุปในเรื่องอิทธิพลของเพศ จึงยังไม่สามารถสรุปได้ชัดเจนเท่าใดนัก

๑.๓ อาชีพ Mitchell & Lupton ได้ชี้ให้เห็นความสำคัญของอาชีพว่า ประเภทของอาชีพ สามารถเป็นเครื่องชี้บอกให้ทราบถึงชั้นทางสังคมได้ และการที่ผู้อยู่อาศัยมีโอกาสทางสังคมเหมือนกัน มีส่วนที่จะทำให้ความสัมพันธ์ระหว่างผู้อยู่อาศัยเพิ่มขึ้น^๔ Kan ได้ทำการศึกษาผู้อยู่อาศัยในแฟลตของฮ่องกง โดยการสอบถามเรื่องราวของเพื่อนบ้านซึ่งผู้ตอบคำถามคิดว่าเป็นเพื่อนสนิท พบว่า ประมาณ ๑ ใน ๓ ของผู้ตอบคำถามมีเพื่อนสนิทที่ทำงานอาชีพเดียวกับตน^๕

๑.๔ จำนวนบุตร Kan ได้ทำการศึกษาเปรียบเทียบพบว่า จำนวนบุตรมีความสัมพันธ์ต่อการติดต่อกับเพื่อนบ้าน โดยครอบครัวที่มีบุตรมากจะมีการติดต่อกับเพื่อนบ้านสูงกว่าครอบครัวที่มีบุตรน้อยหรือไม่มีบุตรเลย^๖

^๑R. N. Morris and John Mogeey, The Sociology of Housing: Studies at Berinsfield, p. 142.

^๒Ibid., p. 118.

^๓Ibid., p. 142.

^๔Ibid., p. 123.

^๕Angela W. S. Kan, "A Study of Neighbourly Interaction in Public Housing: The Case of Hong Kong," in Public Housing in Hong Kong, ed. Luke S. W. Wong (Hong Kong): Heinemann Educational Books, 1978), p. 168.

^๖Ibid.

๑.๕ เชื้อสาย (Ethnicity) Kan ได้ทำการศึกษาผู้อยู่อาศัย ซึ่งเป็นชาวจีนในฮ่องกงเชื้อสายต่างๆ เช่น Canton, Sze Yap และ Chui Chow เป็นต้น พบว่าผู้ตอบแบบสอบถามส่วนใหญ่มักมีเพื่อนบ้านที่สนิทกันจากผู้มีเชื้อสายเหมือนกัน ดังเช่น ผู้อยู่อาศัย เชื้อสาย Chui Chow มีเพื่อนสนิทเชื้อสายเดียวกันสูงมากถึง ๖๑.๘% เป็นต้น^๑

Chang Chen-Tung ได้ทำการศึกษาที่ Woodlands ประเทศสิงคโปร์ ในเรื่องผลของความแตกต่างระหว่างเชื้อสาย (Ethnic Variation) ที่มีต่อการติดต่อกันระหว่างเพื่อนบ้าน ซึ่งจะแสดงออกในรูปของกิจกรรมต่างๆ กัน เช่น การทักทายซึ่งกันและกัน การสนทนา การเยี่ยมเยียนเพื่อนบ้าน เป็นต้น Chang Chen-Tung ได้ศึกษาเปรียบเทียบระหว่างผู้อยู่อาศัยที่เป็นชาวจีน, มาเลย์ และอินเดีย พบว่า คนแต่ละกลุ่มเชื้อชาติ จะมีรูปแบบของการติดต่อกับเพื่อนบ้านไม่เหมือนกัน เช่น พวกมาเลย์จะมีการติดต่อกับเพื่อนบ้านในรูปของการทักทายซึ่งกันและกัน การเยี่ยมเยียน และการออกไปข้างนอกด้วยกันสูงกว่าคนจีนและอินเดีย แต่ตรงกันข้ามคนมาเลย์จะไม่ค่อยมีการติดต่อกับเพื่อนบ้าน เพื่อการยืมสิ่งของ หรือเล่าปัญหาความเดือดร้อนส่วนตัวให้ผู้อื่นฟัง Chang Chen-Tung สรุปว่ากลุ่มเชื้อชาติต่างๆ จะมีรูปแบบของการติดต่อกับเพื่อนบ้านที่ต่างกันออกไป และอาจจะแสดงในรูปกิจกรรมทางสังคมได้หลายลักษณะ ดังนั้นการนำกิจกรรมประเภทใดประเภทเดียวมาเป็นเครื่องมือตัดสินเพื่อเปรียบเทียบความสัมพันธ์ระหว่างเพื่อนบ้าน โดยเฉพาะของกลุ่มเชื้อชาติต่างๆ อาจทำให้มีความผิดพลาดในการสรุปผลของการศึกษาได้^๒

^๑Angela W. S. Kan, "A Study of Neighbourly Interaction in Public Housing: The Case of Hong Kong," in Public Housing in Hong Kong, ed. Luke S. W. Wong (Hong Kong: Heinemann Educational Books, 1978), p. 167.

^๒Chang Chen-Tung, "A Sociology Study of Neighbourliness," in Public Housing in Singapore, A Multi - Disciplinary Study, ed. Stephen H. K. Yeh (Singapore: Singapore University Press for Housing and Development Board, 1975), pp. 284-285.

๑.๖ สถานภาพซึ่งสังคมกำหนด^๑ ถึงแม้ว่า Morris และ Mogeย ไม่ได้เป็นผู้ทำการศึกษาในเรื่องอิทธิพลของสถานภาพซึ่งสังคมกำหนด ที่มีต่อความสัมพันธ์ทางสังคมโดยตรง แต่ก็เป็นผู้รวบรวมและทบทวนผลการศึกษาด้านนี้ที่ผู้วิจัยอื่นได้ศึกษาไว้ Morris และ Mogeย ได้ระบุว่า มีแต่นักวิจัยชาวอังกฤษเท่านั้นที่สนใจศึกษาในเรื่องสถานภาพ ในขณะที่ผู้วิจัยชาติอื่นๆ ไม่ได้ให้ความสนใจต่อองค์ประกอบอันนี้เลย การแบ่งสถานภาพซึ่งสังคมกำหนด ของผู้อยู่อาศัยสามารถแยกออกมาได้เป็น ๒ กลุ่ม คือ^๒

- Respectable Families และ
- Ordinary Families

นิยามของ Respectable Families คือ กลุ่มที่รู้สึกว่าคุณเองมีสถานภาพทางสังคมเหนือกว่าเพื่อนบ้าน เต็มใจที่จะให้การช่วยเหลือแต่ไม่อยากจะขอความช่วยเหลือจากผู้อื่น มีความรู้สึกว่าการพึ่งพาเพื่อนบ้านเป็นเรื่องที่ควรหลีกเลี่ยงถ้าทำได้ จำกัดขอบเขตที่จะสนิทสนมกับผู้อื่น ทำให้ไม่มีความกระตือรือร้นที่จะติดต่อกับเพื่อนบ้าน และมักจะเน้นในเรื่องการเคารพ Privacy ดังนั้น Respectable Families จะให้ความสัมพันธ์กับเพื่อนบ้านเพื่อมารยาท (Formal) เท่านั้น ด้วยเหตุนี้ความสัมพันธ์กับเพื่อนบ้านจึงมีน้อย กล่าวคือ Respectable Families จะมีความสัมพันธ์กับเพื่อนบ้านแบบทุติยภูมิ (Secondary Relationship) มากกว่าแบบปฐมภูมิ (Primary Relationship) และถ้าความแตกต่างของสถานภาพทางสังคม เมื่อเปรียบเทียบกับเพื่อนบ้านมีมากขึ้นเพียงใด ก็ยิ่งมีความสัมพันธ์แบบทุติยภูมิมากขึ้นเป็นสัดส่วนกัน^๓

^๑สถานภาพอาจได้มาโดยสังคมเป็นผู้กำหนด เช่น การที่สังคมยกย่องให้เกียรติบุคคลบางคนมากกว่าบุคคลอื่น เป็นต้น หรือได้มาโดยธรรมชาติ เช่น เพศ วัย สีผิว เป็นต้น นอกจากนี้ยังอาจได้มาโดยความสามารถของตนเอง เช่น เดิมเป็นลูกชวานาต่อมาภายหลังได้เป็นแพทย์ ทำให้สถานภาพเปลี่ยนจากเดิม เป็นต้น

^๒R. N. Morris and John Mogeย, The Sociology of Housing: Studies at Berinsfield. 2d ed. (Oxford: Alden & Mowbray, 1968), p. 119.

^๓Ibid., p. 120.

Ordinary Families ในทางตรงข้าม จะมีความเต็มใจที่จะช่วยเหลือและรับความช่วยเหลือจากผู้อื่น และยอมรับว่าการพึ่งพาอาศัยผู้อื่นในเคหชุมชน เป็น เรื่องที่หลีกเลี่ยงไม่ได้

Ordinary Families มีความต้องการผูกมิตรกับเพื่อนบ้านมากกว่า และจะ เน้นความเท่าเทียมกันของเพื่อนบ้าน รวมทั้ง เห็นว่าการช่วยเหลือซึ่งกันและกัน เป็น เครื่องหมายของการ เป็น เพื่อนบ้านที่ดี^๑ กล่าวโดยสรุปก็คือ สถานภาพทางสังคมจะมีผลต่อความพอใจที่จะรู้จักเพื่อนบ้านนั้นเอง

๑.๗ การมีลักษณะทางสังคมที่เหมือนกัน (Homogeneity) Morris และ Mogeys

กล่าวว่ากลุ่มปฐมภูมิจะมีความเหมือนกันทางสังคม ภายในกลุ่มมากกว่ากลุ่มทุติยภูมิ ซึ่งมักจะมีขนาดใหญ่กว่าทั้งจำนวนสมาชิกภายในกลุ่มและขนาดของพื้นที่ในกลุ่ม Morris และ Mogeys ได้แบ่งลักษณะทางสังคมที่ใช้ในการตัดสินใจว่า สังคมที่นำมาเปรียบเทียบกัน มี Homogeneity หรือไม่ แบ่งออกเป็น ๒ ลักษณะใหญ่ คือ^๒

๑.๗.๑ ระดับชั้นทางสังคม (Social Class) และ

๑.๗.๒ ลักษณะครอบครัวของผู้อยู่อาศัย (Family Type)

๑.๗.๑ ระดับชั้นทางสังคม (Social Class) Morris และ Mogeys

กล่าวว่า ระดับชั้นทางสังคมนี้อาจจะทราบได้ จาก

- ประเภทของอาชีพ และ
- สถานภาพเศรษฐกิจของเจ้าของบ้าน

ถ้าสมาชิกในชุมชนมีความเท่าเทียมกัน ก็อาจช่วยให้ความสัมพันธ์ระหว่างเพื่อนบ้านเพิ่มขึ้น นอกจากนี้ขนาดของ ตัวบ้านที่พักอาศัยก็อาจบอกให้รู้ได้ถึงระดับชั้นทางสังคมของผู้อยู่อาศัยได้เช่นกัน ดังนั้นในชุมชนที่มีกลุ่มของบ้านคนละประเภทกัน ก็อาจจะมีความรู้สึกลงในการแบ่งระดับชั้นทางสังคมเกิดขึ้นได้ เช่น ครอบครัวที่อยู่ในบ้านแบบ Terraced House จะมีความรู้สึกที่ตนเองมีสถานะทางสังคม

^๑R. N. Morris and John Mogeys, The Sociology of Housing: Studies at Berinsfield. 2d ed. (Oxford: Alden & Mowbray, 1968), p. 120.

^๒Ibid., p. 123.

ต่ำกว่าครอบครัวที่อาศัยในบ้านแฝด เป็นต้น

การมีค่านิยมที่เหมือนกันก็เป็นองค์ประกอบทางสังคมที่มีอิทธิพลด้วย
อย่างหนึ่ง เพราะเพื่อนบ้านจะเป็นมิตรกันได้เร็วขึ้นและลึกซึ้งขึ้น ถ้าต่างฝ่ายต่าง
ก็มีปรัชญาการดำเนินชีวิต ความคิดเห็น และรสนิยมที่คล้ายๆ กัน

๑.๗.๒ ลักษณะครอบครัว ยังประกอบด้วยปัจจัยทางสังคมหลายประการ
เช่น อายุของสมาชิกในครอบครัว ขนาดของครอบครัว จำนวนบุตร เป็นต้น

Caplow & Forman, Mitchell & Lupton
กล่าวว่า ความแตกต่างในเรื่องขนาดของครอบครัว จะสะท้อนให้เห็นค่านิยมอื่นที่
แตกต่างกันด้วย^๑

ส่วนลักษณะทางสังคมอื่นๆ เช่น ความสนใจในศาสนา สภาพการเป็น
เครือญาติ ที่ทำงานที่เดียวกัน ฯ นั้น การศึกษาของ Morris และ Mogeey ที่
Berinsfield ในอังกฤษพบว่ามีอิทธิพลน้อยมากต่อความสัมพันธ์ระหว่างเพื่อนบ้าน^๒

นอกจากนี้ Morris และ Mogeey ได้กล่าวถึงผลของการมีลักษณะทาง
สังคมที่แตกต่างกันว่า ในที่ซึ่งมีมาตรฐานความเป็นอยู่ที่แตกต่างกันมาก การพัฒนา
ความสัมพันธ์ระหว่างเพื่อนบ้านจะเป็นไปได้ยาก เพราะจะไม่สามารถเกิดความเป็น
อันหนึ่งอันเดียวกันของกลุ่มทั้งหมดขึ้นได้ และจะขาดการติดต่อภายในกลุ่ม เพราะเพื่อน
บ้านแต่ละคนไม่กล้าเป็นผู้เริ่มต้นทำความรู้จักก่อน ครอบครัวที่มีความรู้สึกว่าคุณภาพ
ทางสังคมสูงกว่า ก็จะไม่อยากติดต่อกับผู้อื่น เพราะรู้สึกว่าการแยกตัวไปยุ่งเกี่ยว
กับผู้อื่นจะเป็นการลดหย่อนกว่า^๓

^๑R. N. Morris and John Mogeey, The Sociology of Housing: Studies at Berinsfield. 2d. ed. (Oxford: Alden & Mowbray, 1968), p. 124.

^๒Ibid.

^๓Ibid., pp. 124-126.

Kan ได้ทำการศึกษาเรื่องการมีลักษณะทางสังคมที่เหมือนกันระหว่างผู้อยู่อาศัย โดยการเปรียบลักษณะทางสังคมของกลุ่มประชากรตัวอย่าง กับลักษณะทางสังคมของเพื่อนบ้านกลุ่มที่คิดว่าเป็นเพื่อนสนิท พบว่าทั้งสองกลุ่มนี้จะมีลักษณะทางสังคมใกล้เคียงกันในด้านอาชีพ ทำงานอุตสาหกรรมประเภทเดียวกัน และมาจากภูมิลำเนาเดียวกัน^๑

ตัวแปรทางสังคมดังได้กล่าวมาแล้วข้างต้นทั้งหมด จะเห็นว่าผู้ที่ทำการศึกษาได้ให้ความสนใจในการศึกษาไปคนละด้าน มีตัวแปรที่หยิบยกขึ้นมาศึกษาแตกต่างกันไป แต่ก็ยังมีตัวแปรบางตัวที่ยังไม่มีผู้ศึกษาโดยตรง เช่น ระดับการศึกษา ระดับรายได้ เป็นต้น นอกจากนี้อิทธิพลอันเนื่องมาจากตัวแปรทางสังคมก็มีความซับซ้อน ซึ่งยังไม่สามารถสรุปผลได้แน่นอนว่า ตัวแปรเหล่านี้ตัวแปรใดที่มีอิทธิพลมากที่สุดต่อความสัมพันธ์ทางสังคมระหว่างผู้อยู่อาศัย เพราะการศึกษาแต่ละแห่งจะมีเงื่อนไขของการศึกษาแตกต่างกัน ดังนั้นผลสรุปของงานวิจัยในเรื่องเดียวกัน จึงอาจแตกต่างกันได้

๒. งานวิจัยที่ว่าด้วยลักษณะทางกายภาพที่มีอิทธิพลต่อความสัมพันธ์ทางสังคม กล่าวถึงตัวแปรทางกายภาพที่มีผลต่อความสัมพันธ์ระหว่างผู้อยู่อาศัย จากการศึกษางานวิจัยดังกล่าว พบว่าตัวแปรทางกายภาพที่สำคัญ ได้แก่

๒.๑ ความใกล้ชิด (Proximity)

๒.๒ การมองเห็นกัน (Visibility)

๒.๓ ขนาดของกลุ่มที่จะสามารถรู้จักกันได้

๒.๑ ความใกล้ชิด (Proximity) Festinger, Schacter และ Back ได้ทำการวิจัยพบว่า ความใกล้ชิดของอาคารมีผลต่อความสัมพันธ์ทางสังคมของคนในชุมชนนั้น อิทธิพลนี้ นับเป็นส่วนหนึ่งของอิทธิพล ซึ่ง Broady เรียกว่า "Architectural Determinism" กล่าวคือ

^๑Angela W. S. Kan, "A Study of Neighbourly Interaction in Public Housing: The Case of Hong Kong," in Public Housing in Hong Kong, ed. Luke S. W. Wong (Hong Kong: Heinemann Educational Books, 1978), pp. 167-168.

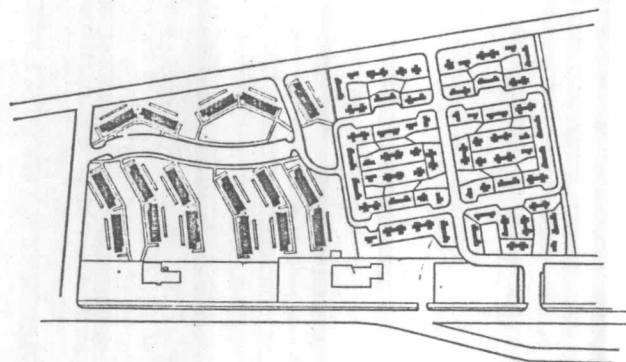
การออกแบบงานสถาปัตยกรรมจะมีอิทธิพลและเป็นตัวกำหนดพฤติกรรมของมนุษย์ ความคิดนี้เข้ากับความคิดในตัวของสถาปนิกในรุ่นต่อมา ซึ่งเริ่มมองเห็นว่าตนเองสามารถมีอิทธิพลต่อความสัมพันธ์ทางสังคม โดยผ่านการออกแบบทางกายภาพ Festinger และคณะ ได้สรุปความสัมพันธ์ระหว่างสภาพแวดล้อมทางกายภาพและพฤติกรรมไว้ดังนี้^๑

- ก. สถาปนิก ซึ่งเป็นผู้กำหนดสภาพแวดล้อมทางกายภาพ เช่น ทิศทางการวางอาคาร ถนนระยะระหว่างอาคาร ในชุมชนใดก็ตาม หากมองให้กว้างขึ้น สถาปนิกนั้นจะมีส่วนเป็นผู้กำหนด Pattern of Social Life ของคนในชุมชนนั้นด้วย
- ข. ถ้าหากมีการเปลี่ยนแปลง สภาพแวดล้อมทางกายภาพในชุมชน ก็จะสามารถคาดได้ว่ารูปแบบการติดต่อทางสังคม (Social Pattern of Interaction) ของคนในชุมชนจะเปลี่ยนแปลงไปด้วย
- ค. ในชุมชนที่มีลักษณะทางสังคมของผู้อยู่อาศัยแตกต่างกัน องค์ประกอบของสิ่งแวดล้อมจะมีอิทธิพลต่อความสัมพันธ์ทางสังคมระหว่างผู้อยู่อาศัยน้อยกว่าในชุมชนที่มีลักษณะทางสังคมของผู้อยู่อาศัยเหมือนกัน

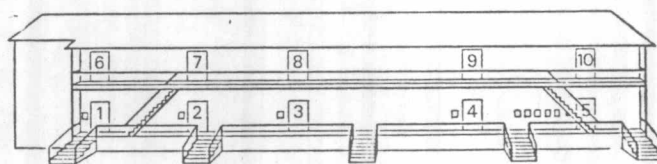
Festinger ได้ทำการศึกษา อิทธิพลของสภาพแวดล้อมทางกายภาพที่มีต่อ Friendship Pattern และบทบาทของกลุ่มสังคม (ซึ่งสมาชิกในกลุ่มจะมีความเห็นทำนองเดียวกันต่อเรื่องหนึ่งๆ) โดยเลือกศึกษาในหมู่บ้านที่ผู้อยู่อาศัยมีลักษณะทางสังคมเหมือนกัน แต่อาศัยอยู่ในที่พักที่ต่างชนิดกัน กล่าวคือ ได้เลือกหมู่บ้านซึ่งเป็นที่พักของนักศึกษาสถาบัน M.I.T. อายุระหว่าง ๒๐-๓๔ ปี ทุกคนแต่งงานแล้ว และต่างก็เป็นนักศึกษาในสาขาวิชาวิศวกรรมศาสตร์ หรือไม่ก็วิทยาศาสตร์ธรรมชาติ ลักษณะทางกายภาพของหมู่บ้านเป็นหมู่บ้านโดดเดี่ยวแยกตัวจากชุมชนอื่น มีขอบเขตบริเวณที่แน่นอน ในหมู่บ้านดังกล่าว มีที่พักนักศึกษาอยู่ ๒ แบบ คือ^๒

^๑ Charles Mercer, Living in Cities: Psychology and the Urban Environment, (Harmondsworth: Penguin Books, 1975), p. 70.

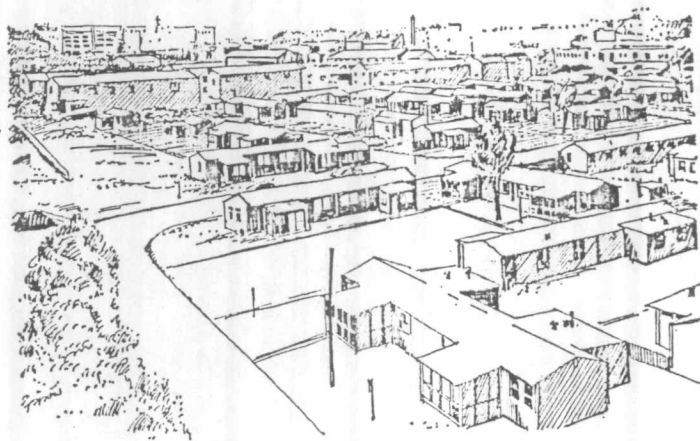
^๒ Ibid., p. 74.



รูปที่ ๓ ผังบริเวณอาคาร Westgateและ Westgate West



รูปที่ ๔ อาคาร Westgate West



รูปที่ ๕ อาคาร Westgate

- ก. แพลตสูง ๒ ชั้นอยู่รวม ๑๐ ครอบครัว ตัวอาคารมีบันไดขึ้นลง แยกกัน
อิสระถึง ๕ บันได ที่พักอาศัยส่วนนี้ เรียกว่า Westgate West อาคาร
นี้ตัดแปลงจากโรงทหาร เรือนเดิมมีทั้งสิ้น ๑๗ หลัง (ดูรูปที่ ๔)
- ข. บ้านแฝด ๒ ชั้น จัดเป็น court รูปตัว U เรียกว่า Westgate มี ๔
หลัง (ดูรูปที่ ๕)

Festinger เลือกสัมภาษณ์แต่เฉพาะภรรยาของนักศึกษาเท่านั้น เพราะเห็นว่าเป็น
ผู้มีบทบาทสำคัญในชีวิตสังคม การสัมภาษณ์ของ Festinger จะให้ภรรยาของนักศึกษาทั้งที่อยู่ใน
Westgate West และใน Westgate ระบุเพื่อนบ้านที่น่าคบที่สุด ๓ คน ซึ่งพบว่าแม่บ้านจะเลือก
เพื่อนบ้านที่อยู่ใกล้ตัวเป็นส่วนใหญ่ และเมื่อนำตำแหน่งเพื่อนบ้านที่ถูกระบุมาวิเคราะห์กับระยะทาง
ระหว่างที่พักพบว่า^๑

- เพื่อนบ้านในแฟลต (Westgate West) ที่ถูกระบุส่วนใหญ่ จะอยู่ในระยะ
ทางระหว่างประตู ๑๔ ฟุต
- เพื่อนบ้านใน Court (Westgate) จะอยู่ในระยะทางระหว่าง ๔๕ ฟุต

Festinger ให้ความเห็นว่า ความใกล้ชิดทางกายภาพ (Physical Closeness)
จะเป็นสาเหตุให้เกิดการติดต่อบนพื้นฐานโดยบังเอิญเรียกว่า "Passive Contact" ซึ่งเป็นราก
ฐานให้เริ่มเกิดมิตรภาพระหว่างเพื่อนบ้านขึ้น ด้วยสาเหตุนี้ Festinger ได้ตั้งสมมติฐานว่า ในอาคาร
Westgate West นักศึกษาที่อยู่ห้องชั้นล่างตรงใกล้บันไดขึ้นชั้นสองมากที่สุด (ห้อง ๑ และ ๕ ในภาพ
ประกอบ) มีโอกาสเลือกเพื่อนที่อยู่ชั้นบนมากกว่าผู้อยู่อาศัยคนอื่นๆ ที่อยู่ชั้นล่าง ผลการสัมภาษณ์ได้
สนับสนุนสมมติฐานนี้^๒

นอกจากนี้ Festinger ยังได้อธิบายว่ามิตรภาพที่เกิดขึ้น จะเป็นตัวกำหนดกลุ่มต่างๆ
ขึ้น กลุ่มในที่นี้เป็นกลุ่มที่สมาชิกในกลุ่มมีความเห็น และพฤติกรรมไปในทำนองเดียวกัน ซึ่ง Festinger

^๑Charles Mercer, Living in Cities: Psychology and the Urban Environment, (Harmondsworth: Penguin Books, 1975), p. 74.

^๒Ibid.

พบว่ามีความแตกต่างกันระหว่างกลุ่มสังคมของผู้อยู่อาศัยในแฟลตกับที่อาศัยในคอร์ท โดยสรุปมาจากการสอบถามความเห็นแม่บ้านว่า มีความพอใจหรือไม่เพียงใดต่อบทบาทของ "ชมรมผู้อยู่อาศัย" (Tenent Organization) พบว่าผู้อยู่อาศัยใน Court เดียวกัน จะมีท่าทีต่อชมรมเหมือนกัน แต่จะแตกต่างกันออกไปในแต่ละ Court ส่วนผู้อยู่อาศัยในแฟลต ไม่มีลักษณะของ "กลุ่ม" เกิดขึ้น เพราะผู้อยู่อาศัยในแฟลตต่างมีความเห็นเหมือนกันหมด นอกจากนี้ยังพบว่าการตัดสินใจของสมาชิกแต่ละคนใน Court ที่จะเข้าไปมีบทบาทในชมรมผู้อยู่อาศัย มักจะขึ้นกับคนอื่นด้วย ว่าต้นตอที่จะเข้าไปมีบทบาทหรือไม่ แต่ในแฟลตความคิดของแต่ละคนเป็นอิสระไม่ขึ้นแก่กันมากกว่า^๑

Festinger ได้สรุปผลการศึกษาไว้ดังนี้^๒

- ก. การจัดผังบริเวณ (Physical Layout) เป็นตัวกำหนดการพบกันโดยบังเอิญที่เรียกว่า "Passive Contact"
- ข. Passive Contacts เป็นรากฐานของการเกิดมิตรภาพ
- ค. มิตรภาพกำหนดกลุ่มต่างๆ ขึ้น
- ง. มิตรภาพในกลุ่ม ทำให้เกิดการสื่อสารในกลุ่ม
- จ. การสื่อสารในกลุ่ม จะกำหนดทัศนคติและความคิดเห็นของกลุ่ม

ทั้งหมดนี้เป็นความสัมพันธ์ของ สภาพแวดล้อมกายภาพในชุมชนกับความสัมพันธ์ของสมาชิกในชุมชนนั้น อีกทั้งยังเป็นตัวกำหนดทัศนคติและความคิดเห็นของกลุ่ม ซึ่งเรียกได้ว่าเป็นผลของ Architectural Determinism

นอกจากนี้ยังมีผู้ที่ได้ทำการศึกษาในเรื่องอิทธิพลความใกล้ชิด เช่น Yeung Yue-man and Stephen H. K. Yeh ซึ่งทำการศึกษาแฟลตในสิงคโปร์ พบว่า ผู้อยู่อาศัยจะมีความถี่ของการติดต่อกับเพื่อนบ้านที่อยู่ใกล้มากกว่าเพื่อนบ้านที่อยู่ห่างออกไป โดยสอบถามความถี่ของการเยี่ยมเยียน

^๑Charles Mercer, Living in Cities: Psychology and the Urban Environment, (Harmondsworth: Penguin Books, 1975), p. 75.

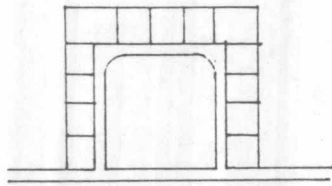
^๒Ibid.

เพื่อนบ้านซึ่งอยู่ห้องติดกัน , อยู่ห่างออกไปแต่อยู่ในชั้นเดียวกัน , อยู่คนละชั้นแต่ในอาคารเดียวกันและอยู่คนละอาคาร พบว่ายิ่งระยะห่างมากขึ้น การติดต่อเยี่ยมเยียนจะยิ่งลดลงโดยลำดับ ซึ่งแสดงว่าความถี่ของการติดต่อระหว่างผู้อยู่อาศัยสัมพันธ์กับความใกล้ชิด

๒.๒ การมองเห็นกัน (Visibility) เป็นตัวแปรที่มักจะมีความสัมพันธ์กับความใกล้ชิด (Proximity) เพราะมักจะเป็นลักษณะที่เกิดควบคู่กัน เช่น ผู้อยู่อาศัยที่อยู่ใกล้ชิดกัน จะมีโอกาสได้พบเห็นกันมากกว่าผู้อยู่อาศัยที่อยู่ห่างไกลออกไป แต่ในบางกรณีอาจจะมีลักษณะของความใกล้ชิดทางกายภาพเพียงอย่างเดียว โดยขาดการมองเห็นระหว่างกันก็ได้ เช่น มีกำแพงสูงทึบกัน หรือใช้ทางเข้าออกที่แยกจากกันโดยเด็ดขาด หรือในบางกรณีอาจจะมีลักษณะของการมองเห็นกัน โดยไม่มีความใกล้ชิดทางกายภาพ เช่น ผู้ที่พักอาศัยอยู่ห่างกัน แต่มีความจำเป็นต้องใช้บริการบางอย่างร่วมกันทำให้พบเห็นกันอยู่เสมอ เป็นต้น ด้วยเหตุนี้ผู้วิจัยบางท่านจึงอาจกล่าวถึงลักษณะความใกล้ชิดเพียงอย่างเดียวโดยมิได้แยกลักษณะการมองเห็นกันออกเป็นตัวแปรต่างหาก แต่บางท่านก็จะแยกตัวแปรทั้งสองชนิดนี้ออกจากกัน

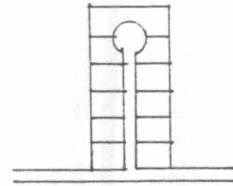
Elizabeth Wood ให้ความเห็นว่า การออกแบบชุมชนใดๆ ก็ตาม ให้สมาชิกในชุมชนมีการมองเห็นกันได้โดยง่าย จะทำให้ผู้อยู่อาศัยเกิดความจดจำเพื่อนบ้านได้ หรือมีความรู้สึกคุ้นหน้ากันก่อนเป็นอันดับแรก จากนั้นผู้อยู่อาศัยจะประเมินลักษณะอื่นๆ ของเพื่อนบ้านที่พบเห็นประกอบ ถ้าเป็นที่พอใจก็จะเริ่มทำความรู้จักทักทาย ติดต่อกันจนมีความสนิทสนมถึงขั้นให้ความช่วยเหลือซึ่งกันและกัน อย่างไรก็ตามถ้าหากพบว่าไม่พอใจลักษณะเพื่อนบ้านที่พบเห็น การติดต่อระหว่างกันก็จะไม่เกิดขึ้น Wood ได้กล่าวว่าการออกแบบผังบริเวณเพื่อให้เกิดการมองเห็นกันได้ง่าย อาจทำได้โดยการจัดวางกลุ่มบ้านให้หันหน้าเข้าหากัน ๓ ด้าน (Three-Sided Rectangular) (ดูรูปที่ ๖) หรือแบบ Cul-de-sac (ดูรูปที่ ๗) หรืออาจจะโดยการนำหลักของ Common Use มาใช้โดยจัดให้มีบริการชุมชน เพื่อให้ผู้อยู่อาศัยมีโอกาสใช้สถานที่หรือบริการร่วมกัน เพื่อให้เป็นจุดที่มีการติดต่อพบปะระหว่างเพื่อนบ้าน^๑

^๑Elizabeth Wood, "Housing Design: A Social Theory," in Human Identity in the Urban Environment, ed. Gwen Bell and Jacqueline Tyrewhitt (London: Butler & Turner, 1972), p. 345.



การจัดกลุ่มบ้านเข้าหากัน ๓ ชั้น

รูปที่ ๖



การจัดกลุ่มบ้านใน Cul-de-sac

รูปที่ ๗

Angela W. S. Kan

ได้ทำการศึกษาเปรียบเทียบความสัมพันธ์ทางสังคม

ของผู้อยู่อาศัย อาศัยในแฟลตแบบต่างๆ ในฮ่องกง ซึ่งพบว่าผู้อยู่อาศัยมีความสัมพันธ์ระหว่างกันแตกต่างกัน ดังเช่น ในแฟลตที่แปลนอาคารเป็นรูปตัว H และมีส่วนบริการที่ผู้อยู่อาศัยในแฟลต ใช้ร่วมกันไว้ตรงกลาง จะเป็นแฟลตที่ผู้อยู่อาศัยมีการติดต่อระหว่างเพื่อนบ้านสูงสุด อันพอจะมองสาเหตุนี้ได้ จาก ลักษณะของแฟลตดังกล่าว ซึ่งนอกจากผู้อยู่อาศัยต้องใช้บริการที่จำเป็นร่วมกันแล้ว ยังจำเป็นต้องใช้ทางเดินร่วมกันผ่านหน้าห้องพักของผู้อื่น ซึ่งในลักษณะที่ทำให้ผู้อยู่อาศัยต้องพบปะ เพื่อนบ้านอย่างหลีกเลี่ยงไม่พ้น^๑

ดังนั้นการมองเห็นกัน (Visibility) เป็นลักษณะสำคัญของสภาพแวดล้อมทางกายภาพที่มีส่วนทำให้เกิดการติดต่อระหว่างผู้อยู่อาศัยได้ง่ายขึ้น

๒.๓ ขนาดของกลุ่มที่จะสามารถรู้จักกันได้

ขนาดของกลุ่มที่ผู้อยู่อาศัยจะสามารถรู้จักได้นี้ ผู้วิจัยมีความเห็นว่าเป็นตัวแปรที่สัมพันธ์กับตัวแปรอื่น เช่น ลักษณะการจัดผังบริเวณ ความหนาแน่น ความใกล้ชิด การมองเห็นกัน เป็นต้น ดังนั้นขนาดของกลุ่มที่จะรู้จักกันได้ในที่ซึ่งมีสภาพแวดล้อมกายภาพต่างกัน ก็อาจจะมีความแตกต่างกันไป แต่อย่างไรก็ตามได้มีผู้ศึกษาในด้านขนาดของกลุ่มที่จะสามารถรู้จักกันได้ไว้ เช่น Morris

^๑Angela W. S. Kan, "A Study of Neighbourly Interaction in Public Housing: The Case of Hong Kong," in Public Housing in Hong Kong, ed. Luke S. W. Wong (Hong Kong: Heinemann Educational Books, 1978), p. 166.

และ Mogeย ทำการศึกษาที่ Berinsfield ในอังกฤษได้สรุปว่า ความสัมพันธ์ระหว่างผู้อยู่อาศัย จะสามารถพัฒนาได้ในกลุ่มผู้อยู่อาศัยประมาณ ๑๐-๑๕ ครอบครัว^๑ นอกจากนั้น ในการวางผังแบบ Cul-de-sac ครอบครัวสมาชิกจะมีความสัมพันธ์ทางสังคมอย่างเห็นได้ชัด ถ้าจำนวนสมาชิกมีไม่มากกว่า ๑๒ ครอบครัว ซึ่งเป็นผลการศึกษาของ Willmott ที่ Dagenham ประเทศอังกฤษ^๒

๓. อิทธิพลของระยะเวลาการอยู่อาศัย Angela W. S. Kan ได้ทำการศึกษาความสัมพันธ์ทางสังคมระหว่างผู้อยู่อาศัยในแฟลตฮ่องกง พบว่าการติดต่อกับเพื่อนบ้านและระยะเวลาในการอยู่อาศัย มีสหสัมพันธ์ในทางบวก (Positive Correlation) กล่าวคือ ผู้ที่อยู่อาศัยเป็นเวลานานจะรู้จักเพื่อนบ้านมากกว่าและมีความสนิทสนมกับเพื่อนบ้านมากกว่า โดยศึกษาเปรียบเทียบระหว่างผู้ที่มีช่วงระยะเวลาในการอยู่อาศัยต่างๆ กัน ตั้งแต่ ๒ ปี, ๓-๔ ปี, ๕-๑๔ ปี และ ๑๕ ปี พบว่าจำนวนของผู้อยู่อาศัยที่มีการติดต่อกับเพื่อนบ้านบ่อยครั้ง จะมากขึ้นตามเวลา กล่าวคือ ๑๒.๒% ๑๙.๔% ๒๒.๘% และ ๒๙.๕% ตามลำดับ Kan ได้ให้ความเห็นว่า ระยะเวลาในการอยู่อาศัยเป็นตัวแปรแทรก (Intervening Variable) ซึ่งจะทำให้ความสำคัญของระยะห่างทางกายภาพ (Proximity) ลดลงได้ เมื่อระยะเวลาในการอยู่อาศัยเพิ่มขึ้น^๓ Caplow และ Forman ได้ทำการศึกษาโดยเลือกหมู่บ้านที่ผู้อยู่อาศัยมีลักษณะทางสังคมคล้ายคลึงกัน (Homogeneous Group) โดยเป็นครอบครัวของนักศึกษาในมหาวิทยาลัย Minnesota สหรัฐอเมริกา ได้สรุปผลการศึกษาต่างออกไปว่า เมื่อระยะเวลาในการอยู่อาศัยเพิ่มขึ้น จำนวนคนที่รู้จักจะเพิ่มขึ้นเป็นสัดส่วนกับเวลา แต่ความสนิทสนมระหว่าง

^๑R. N. Morris and John Mogeย, The Sociology of Housing: Studies at Berinsfield. 2d ed. (Oxford: Alden & Mowbray, 1968), p. 146.

^๒Magaret Willis, "Sociological Aspects of Urban Structure," in Human Identity in the Urban Environment, ed. Gwen Bell and Jaqueline Tyrwhitt (London: Butler & Turner, 1972), p. 271.

^๓Angela W. S. Kan, "A Study of Neighbourly Interaction in Public Housing: The Case of Hong Kong," in Public Housing in Hong Kong, ed. Luke S. W. Wong (Hong Kong: Heinemann Educational Books, 1978), pp. 169-170.

ผู้อยู่อาศัยไม่ได้เพิ่มตามขึ้นไปด้วย^๑ นอกจากนั้น Mitchell & Lupton ซึ่งได้ทำการศึกษาที่ Liverpool Estate และ Hodges & Smith ได้ทำการศึกษาที่ Sheffield Estate ประเทศอังกฤษ ก็ได้สรุปผลการศึกษากันเองเดียวกันว่า ระยะเวลาในการอยู่อาศัยไม่มีผลทำให้ความสนิทสนมเพิ่มขึ้น^๒

๔. รูปแบบของความสัมพันธ์ทางสังคมระหว่างผู้อยู่อาศัย กล่าวถึง ลักษณะต่างๆ ของการติดต่อกันระหว่างเพื่อนบ้าน

Peter H. Mann ทำการศึกษาในอังกฤษ ได้แบ่งลักษณะความสัมพันธ์ทางสังคมระหว่างเพื่อนบ้านออกเป็น ๒ ประเภท คือ^๓

ก. Manifest Neighbourliness เป็นลักษณะการติดต่อที่แสดงออกในรูปกิจกรรมต่างๆ เช่น การเยี่ยมเยียนระหว่างเพื่อนบ้าน การออกไปนอกบ้านด้วยกัน เป็นต้น

ข. Latent Neighbourliness เป็นทัศนคติที่ผู้อยู่อาศัยมีต่อเพื่อนบ้าน

ตามความเห็นของ Peter H. Mann แรงยึดเหนี่ยวระหว่างผู้อยู่อาศัยในชุมชนจะถูกกำหนดและจะมีขึ้นได้ต้องมีทั้งลักษณะของ Latent Neighbourliness และ Manifest Neighbourliness รวมกัน

Kan ได้แบ่งรูปแบบของความสัมพันธระหว่างเพื่อนบ้านออกเป็น ๒ ประเภท เช่นกัน โดยดัดแปลงมาจากการแบ่งของ Peter H. Mann ได้แก่^๔

^๑R. N. Morris and John Mogey, The Sociology of Housing: Studies at Berinsfield. 2d. ed. (Oxford: Alden & Mowbray, 1968), p. 122.

^๒Ibid.

^๓C. A. Vapnarsky, "An Approach to the Sociology of Housing," Ekistics 22 (August 1966): 133.

^๔Angela W. S. Kan, "A Study of Neighbourly Interaction in Public Housing: The Case of Hong Kong," in Public Housing in Hong Kong, ed. Luke S. W. Wong (Hong Kong: Heinemann Educational Books, 1978), pp. 162-165.

ก. Casual Neighbourliness เป็นลักษณะการติดต่อที่เห็นได้ชัดเจนโดยง่าย ผู้อยู่อาศัยมักจะกระทำเป็นปกติวิสัย เช่น การไปเยี่ยมเยียนที่บ้าน การทักทายพูดคุยซึ่งกันและกัน เป็นต้น ในการนี้ Kan ได้ทำการวัดลักษณะ Casual Neighbourliness ในรูปของกิจกรรมต่างๆ ที่ติดต่อกันระหว่างเพื่อนบ้าน เช่น การยิ้มของใช้ การพูดคุย การติดต่อรหว่างเด็กๆ เป็นต้น โดยวัดประเภทของกิจกรรมที่ได้มีการติดต่อรหว่างที่อยู่อาศัย และความถี่ของการติดต่อที่เกิดขึ้น

ข. Crisis-Related Neighbourliness เป็นลักษณะที่มีทัศนคติที่ดี และพอใจจะเป็นมิตรกับเพื่อนบ้าน ซึ่งจะแสดงในรูปของการแสดงออกที่เป็นมิตร (Positive Action) เมื่อเพื่อนบ้านต้องการความช่วยเหลือ โดยเฉพาะอย่างยิ่งในกรณีฉุกเฉิน ในการวิจัยของ Kan ได้ใช้วิธีวัดความสัมพันธ์ประเภทนี้ในการวิจัยของเขาจาก

- ความช่วยเหลือที่ได้รับจากเพื่อนบ้าน เมื่อเกิดเรื่องยุ่งยากขึ้นในครอบครัว เช่น เมื่อต้องการคนช่วยดูแลเด็กเล็กๆ หรือคนป่วย และ
- การให้ความร่วมมือระหว่างผู้อยู่อาศัยในการแก้ปัญหาส่วนรวม เช่น ปัญหาเกี่ยวกับการบำรุงรักษาชุมชน ปัญหาเกี่ยวกับสาธารณูปโภคต่างๆ เป็นต้น

Kan ได้ให้ความเห็นทำนองเดียวกับ Mann ว่า Casual Interaction อย่างเดียวไม่เพียงพอที่จะวัด Integration ของชุมชนได้

๕. ลำดับขั้นตอนของการพัฒนาความสัมพันธ์ทางสังคม ความสัมพันธ์ทางสังคมของสมาชิกในชุมชนหนึ่งๆ ตั้งแต่เริ่มมีการก่อตั้งชุมชนขึ้นมา จะมีลักษณะการพัฒนาไปเป็นระยะดังนี้

๕.๑ ระยะที่ ๑ เป็นระยะที่ชุมชนเพิ่งสร้างขึ้นใหม่ ส่วนประกอบต่างๆ เช่น อาคาร สาธารณูปโภคต่างๆ ในชุมชนยังไม่เสร็จสมบูรณ์ แต่เริ่มมีผู้ย้ายเข้ามาอยู่อาศัยแล้ว ดังนั้นระยะต้นนี้ ยังมีผู้อยู่อาศัยเป็นจำนวนน้อย ขนาดของกลุ่มยังเล็กทำให้สมาชิกมีโอกาสพบปะกันเสมอ และทำให้รู้จักกันดี ผู้อยู่อาศัยในระยะนี้มักประสบปัญหาเกี่ยวกับความไม่สมบูรณ์ของชุมชน เช่น สิ่งปลูกสร้างยังไม่เรียบร้อย ไม่มีโทรศัพท์ ไม่มีการทำความสะอาดถนนและเก็บขยะ เป็นต้น ผู้อยู่อาศัยจึงมักรวมตัวกันเป็นชมรม เพื่อร่วมกันแก้ปัญหา หรือเป็นกลุ่มต่อรองกับหน่วยงานที่รับผิดชอบ ในระยะนี้ผู้อยู่อาศัย

ต่างจะรู้สึกว่าเป็นบ้านช่วยเหลือกันดีมาก ช่วงเวลาของระยะที่ ๑ นี้จะกินเวลาประมาณ ๑ ปี^๑

๕.๒ ระยะที่ ๒ เป็นระยะที่ชุมชนเติบโตแล้ว มีผู้อยู่อาศัยเป็นจำนวนมาก ทำให้ความสัมพันธ์ทางสังคมระหว่างผู้อยู่อาศัย เริ่มเปลี่ยนไปจากเดิม เนื่องจากไม่สามารถรู้จักกันได้หมด และไม่สามารถรวมเป็นกลุ่มขนาดใหญ่ได้อย่างมีประสิทธิภาพเหมือนกลุ่มเล็ก เช่น ในระยะแรก สมาชิกของชมรมเริ่มปลีกตัวห่างออกไป เพราะวาระยะนี้ปัญหาต่างๆ ในชุมชนเริ่มหมดไป ทำให้กรรมการหมู่บ้านเริ่มหมดความสำคัญลง ในทางตรงข้ามปัญหาใหม่จะเกิดขึ้นแทน เช่น สมาชิกในชุมชนเริ่มมีการเปรียบเทียบสถานภาพทางสังคมที่แตกต่างกัน (Status Difference) นอกจากนี้ผู้ที่เข้ามาอยู่อาศัยตั้งแต่ระยะแรก ก็จะไม่กระตือรือร้นที่จะรู้จักผู้อยู่อาศัยที่ย้ายเข้ามาอยู่ใหม่อีกต่อไป สโมสรหรือที่ชุมนุมในระยะที่ ๑ ซึ่งสมาชิกมักจะมาพบปะกันก็หมดความสำคัญไปด้วย และผู้อยู่อาศัยบางคนอาจมีความรู้สึกว่า สโมสรของหมู่บ้านดังกล่าวเป็นสถานที่เล่นของพวกเขาเด็กๆ มากกว่าเป็นสถานที่พบปะกันของผู้อยู่อาศัยที่เป็นผู้ใหญ่ ช่วงเวลาที่คงอยู่ในระยะที่ ๒ กินเวลานานกว่าระยะแรก^๒

สำหรับหมู่บ้านที่ผู้วิจัยได้นำมาจากศึกษาทั้ง ๔ แห่ง หากจะเปรียบเทียบกับระยะที่ได้อธิบายมาแล้วข้างต้น ควรจะอยู่ในระยะที่ ๒ ซึ่งเป็นระยะที่หมู่บ้านเติบโตแล้ว เพราะในหมู่บ้านแต่ละแห่งได้มีผู้อยู่อาศัยแล้วประมาณ ๓๐๐ ครอบครัว และเป็นหมู่บ้านที่สร้างมาแล้ว ๔-๕ ปี

^๑R. N. Morris and John Mogey, The Sociology of Housing: Studies at Berinsfield. 2d ed. (Oxford: Alden & Mowbray, 1968), p. 42.

^๒Ibid., p. 42.