

## บทที่ 2

### การจัดตั้ง องค์ประกอบ และอำนาจหน้าที่ของแขวงของเทศบาลนครเชียงใหม่

#### การจัดตั้งแขวงของเทศบาลนครเชียงใหม่

แนวความคิดในการจัดตั้งแขวงของเทศบาลนครเชียงใหม่ เริ่มปรากฏเป็นรูปธรรมเป็นครั้งแรกในปี พ.ศ. 2526 โดยเทศบาลนครเชียงใหม่ได้จัดแบ่งพื้นที่ในเขตเทศบาลนครเชียงใหม่ ออกเป็นเขต ซึ่งมีพื้นที่ติดต่อกันเป็น 5 เขต เรียกว่า แขวง โดยมี แขวง 1, แขวง 2, แขวง 3, แขวง 4 และแขวง 5 การจัดตั้งแขวงดังกล่าวนี้เป็นการจัดตั้งขึ้นอย่างไม่เป็นทางการ และไม่มีกฎหมายใดรองรับ ในขั้นแรกเทศบาลนครเชียงใหม่ ได้มอบงานบริการขั้นพื้นฐานให้แก่ งานรักษาความสะอาด งานรักษาพยาบาล งานป้องกันและบรรเทาสาธารณภัย และงานโยธา ให้แขวงทุกแขวงไปดำเนินการจัดทำเพื่อบริการประชาชนในเขตพื้นที่ของแขวง ในการประเมินผล การจัดตั้งแขวงโดยเทศบาลนครเชียงใหม่ระยะนั้น ปรากฏว่าได้ผลเป็นที่น่าพอใจ<sup>1</sup> ดังนั้นเทศบาลนครเชียงใหม่ จึงได้มีความพยายามอย่างต่อเนื่องในการขอจัดตั้งแขวงให้เป็นหน่วยงานถาวรและเป็นไปอย่างถูกต้องตามกฎหมายซึ่งต่อมาเมื่อวันที่ 13 พฤษภาคม 2529 ระเบียบกระทรวงมหาดไทยว่าด้วยการกำหนดส่วนราชการของเทศบาล พ.ศ. 2529 ก็ได้มีผลใช้บังคับ สำคัญของระเบียบฉบับนี้ได้ปรับปรุงโครงสร้างของเทศบาลเดิม ซึ่งมี 6 ส่วนราชการ เป็น 10 ส่วนราชการ และกำหนดให้แขวงมีฐานะเป็นส่วนราชการหนึ่งของเทศบาลด้วย<sup>2</sup> เทศบาล

---

<sup>1</sup> ระเบียบวาระการประชุม ก.ท. ครั้งที่ 2/2530 วันที่ 8 มิถุนายน 2530, หน้า 56.

<sup>2</sup> โครงสร้างเดิมของเทศบาลประกอบด้วย สำนักปลัดเทศบาล กอง/ฝ่ายคลัง กอง/ฝ่ายช่าง กอง/ฝ่ายสาธารณสุข กอง/ฝ่ายการประปา กอง/ฝ่ายการศึกษา ระเบียบกระทรวงมหาดไทยกำหนดเพิ่มเติมอีก 4 ส่วนราชการ ได้แก่ กอง/ฝ่ายวิชาการและแผนงาน กอง/ฝ่ายสวัสดิการสังคม หน่วยงานตรวจสอบภายใน และแขวง ตูรายละเอียดในระเบียบกระทรวงมหาดไทย ว่าด้วยการกำหนดส่วนราชการของเทศบาล พ.ศ. 2529, ข้อ 4.

## โครงสร้างส่วนการบริหารของเทศบาลนครเชียงใหม่



ภาพที่ 2 แสดงโครงสร้างการกำหนดส่วนราชการของเทศบาลนครเชียงใหม่

นครเชียงใหม่<sup>3</sup> จึงได้เสนอขอจัดตั้งแขวงต่อคณะกรรมการพนักงานเทศบาลเทศบาล (ก.ท.)<sup>4</sup> โดยขอจัดตั้งแขวงขึ้นพร้อมกันจำนวน 4 แขวง ดังนี้

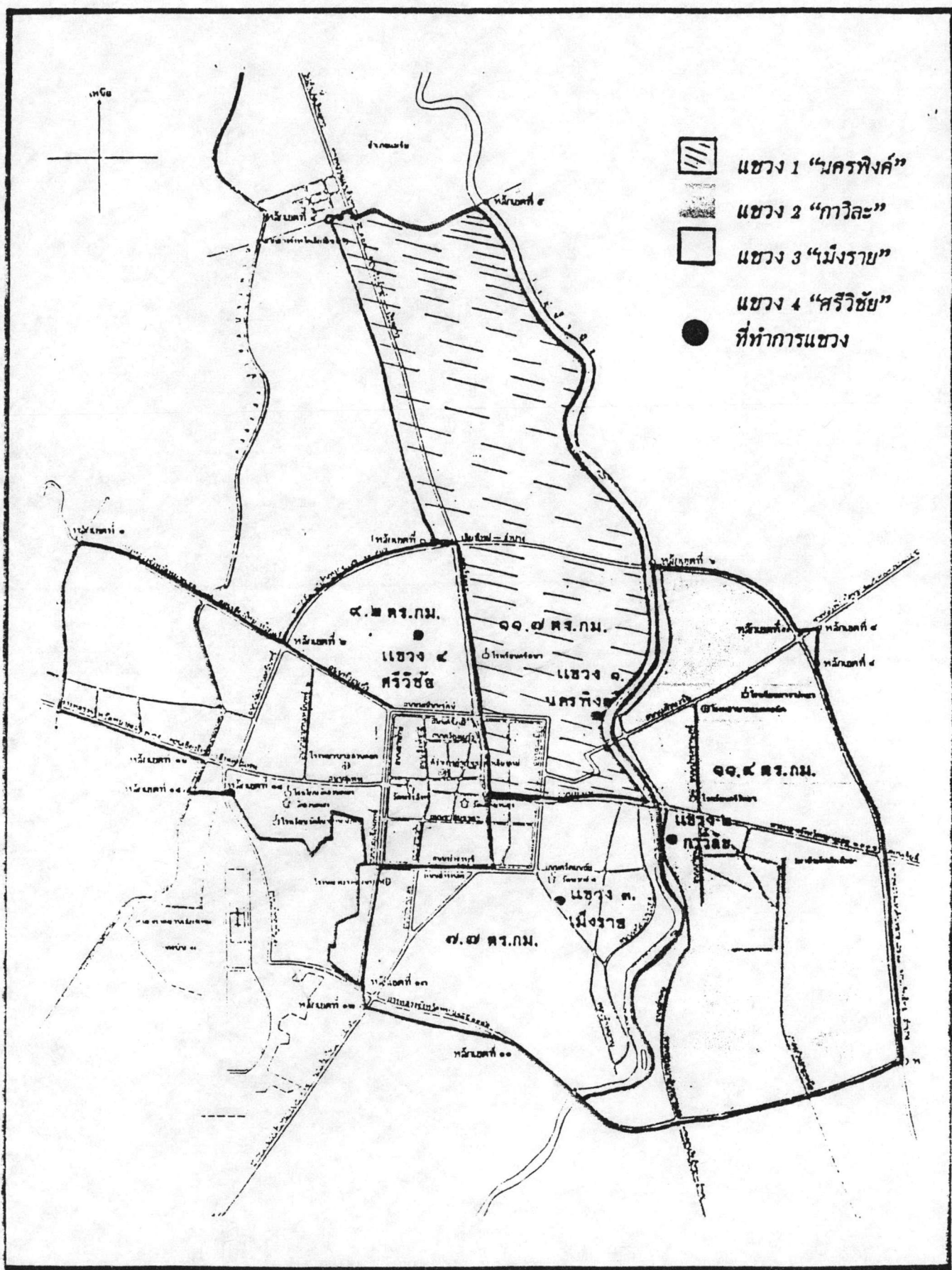
1. แขวงนครพิงค์ มีพื้นที่ 11.7 ตร.กม. ประชากรจำนวน 29,331 คน ความหนาแน่นของประชากรต่อพื้นที่ 1 ตร.กม. 2,506 คน สถานที่ตั้ง สำนักงานเทศบาลนครเชียงใหม่
2. แขวงกาวิละ มีพื้นที่ 11.4 ตร.กม. ประชากร 42,627 คน ความหนาแน่นของประชากรต่อพื้นที่ 1 ตร.กม. 3,739 คน สถานที่ตั้ง ศูนย์บริการสาธารณสุขสันป่าข่อย
3. แขวงเม็กราย มีพื้นที่ 7.7 ตร.กม. ประชากร 39,538 คน ความหนาแน่นของประชากรต่อพื้นที่ 1 ตร.กม. 5,134 คน สถานที่ตั้ง ศูนย์บริการสาธารณสุขช้างคลาน
4. แขวงศรีวิชัย มีพื้นที่ 9.2 ตร.กม. ประชากรจำนวน 46,383 คน ความหนาแน่นของประชากรต่อพื้นที่ 1 ตร.กม. 5,041 คน สถานที่ตั้ง สถานีดับเพลิงช้างเผือก

โดยให้เหตุผลประกอบในการขอจัดตั้งว่าในจำนวนเทศบาลทั้งหมด 127 แห่ง เทศบาลนครเชียงใหม่ มีปริมาณงานและคุณภาพของงานสูงสุด และสำนักงานเทศบาลมีขนาดคับแคบไม่สามารถให้บริการประชาชนด้วยความสะดวกและรวดเร็วเท่าที่ควร การจัดตั้งแขวงมีวัตถุประสงค์เพื่อให้เทศบาลดำเนินงานซึ่งเป็นงานบริการขั้นพื้นฐาน เช่น งานทะเบียนราษฎร งานรักษาความสะอาด งานรักษาพยาบาล งานจัดเก็บรายได้ และอื่น ๆ ไปบริการประชาชนในพื้นที่ที่กำหนดเป็นแขวง เพื่อให้ประชาชนได้รับความสะดวกและรวดเร็ว และที่ประชุมได้อนุมัติให้จัดตั้งแขวงทั้ง 4 แขวงเมื่อวันที่ 8 มิถุนายน 2530<sup>5</sup>

<sup>3</sup> ขณะขอจัดตั้งเทศบาลนครเชียงใหม่เป็นเทศบาลชั้น 1 มีพื้นที่ 40 ตร.กม. ประชากร 157,879 คน ความหนาแน่นของประชากรต่อพื้นที่ 1 ตร.กม. 3,947 คน รายได้จริงในปีงบประมาณ 2529 (ไม่รวมเงินอุดหนุน เงินกู้ หรือเงินอื่นใดที่ไม่ได้รับประจำ) จำนวน 106,912,776.63 บาท มีพนักงานและลูกจ้างรวม 1,566 คน

<sup>4</sup> เป็นองค์กรกลางบริหารงานบุคคลของพนักงานเทศบาล

<sup>5</sup> ระเบียบวาระการประชุม ก.ท. ครั้งที่ 2/2530, อ้างแล้ว, หน้า 57.



ภาพที่ 3 แสดงพื้นที่รับผิดชอบของแขวง

### องค์ประกอบของแขวง

"แขวง"<sup>๖</sup> ในฐานะเป็นส่วนราชการหนึ่งของเทศบาลนครเชียงใหม่ ซึ่งเป็นส่วนการบริหารเพื่อบริการประชาชน<sup>๗</sup> ปัจจุบันได้แบ่งส่วนราชการออกเป็น 4 ส่วนราชการดังนี้<sup>๘</sup>

1. สำนักงานแขวง
2. งานคลัง
3. งานช่าง
4. งานสาธารณสุข

#### 1. สำนักงานแขวง

มีหน้าที่เช่นเดียวกับสำนักปลัดเทศบาลในส่วนที่เกี่ยวกับงานธุรการ งานทะเบียนราษฎร งานป้องกันและบรรเทาสาธารณภัย งานพัฒนาและส่งเสริมการท่องเที่ยว สำหรับในเขตพื้นที่ของแขวงและงานที่ได้รับมอบหมายจากเทศบาล โดยมีหัวหน้าแขวง เป็นผู้ควบคุมดูแลและขึ้นตรงต่อปลัดเทศบาล

1.1 งานธุรการ มีหัวหน้างานธุรการเป็นผู้ควบคุมดูแล และขึ้นตรงต่อหัวหน้าแขวง มีหน้าที่ดังต่อไปนี้

1.1.1 งานสารบรรณของแขวง

1.1.2 งานดูแลรักษา จัดเตรียม และให้บริการเรื่องสถานที่ วัสดุ อุปกรณ์ การติดต่อ และอำนวยความสะดวกในด้านต่าง ๆ

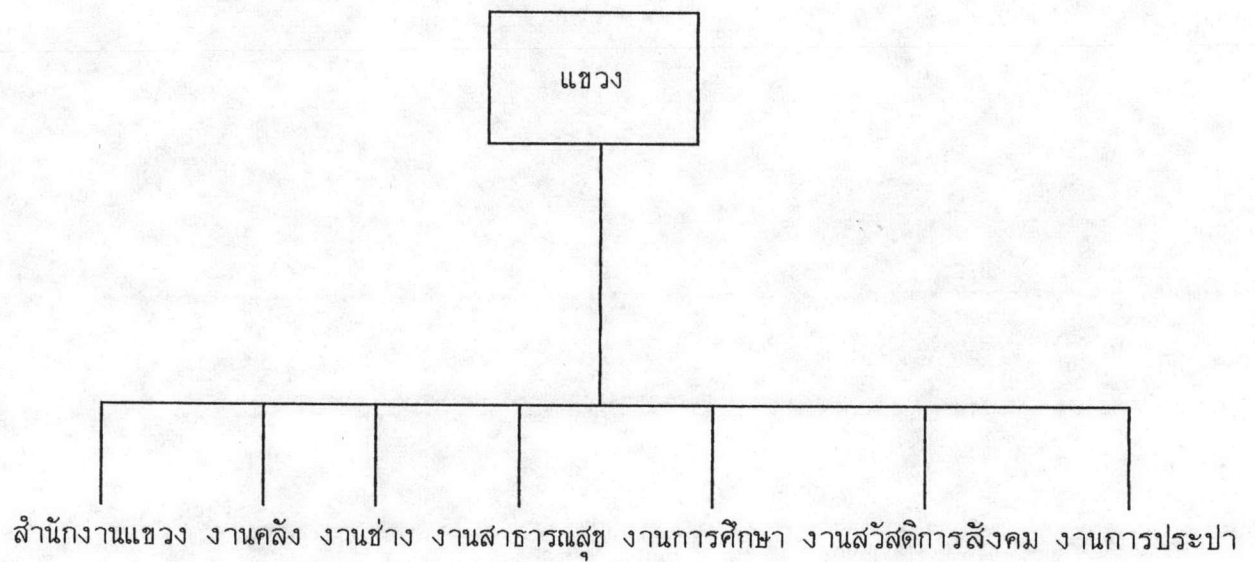
---

<sup>๖</sup> แขวงของกรุงเทพมหานครมีฐานะเป็นการแบ่งเขตพื้นที่เพื่อการปกครอง โดยมีวัตถุประสงค์จะให้แขวงเป็นหน่วยงานอิสระแบบเทศบาลขนาดเล็ก มีอำนาจบริหารงานของตนเองได้อย่างได้โดยอิสระ (Autonomy) กระจายอยู่ทั่วไปแบบ Borough ของอังกฤษ ดูรายละเอียดได้ใน พิชิต โอบอ้อม, "การบริหารงานของแขวงเทศบาลนครกรุงเทพ," (วิทยานิพนธ์ปริญา มหาบัณฑิต แผนกวิชาการปกครอง บัณฑิตวิทยาลัย จุฬาลงกรณ์มหาวิทยาลัย, 2515), หน้า 35 ก.

<sup>๗</sup> ระเบียบวาระการประชุม ก.ท. ครั้งที่ 3/2530, วันที่ 10 กรกฎาคม 2530, หน้า 1.

<sup>๘</sup> ดูรายงานประจำปีเทศบาลนครเชียงใหม่ พ.ศ. 2534.

ภาพที่ 4 แสดง โครงสร้างของหน่วยงานภายในแขวง



ที่มา : มติ ก.ท.ในการประชุมครั้งที่ 2/2528 เมื่อวันที่ 2 สิงหาคม 2528, หน้า 60.

- 1.1.3 งานสาธารณกุศลของแขวง และหน่วยงานต่าง ๆ ที่ขอความร่วมมือ
- 1.1.4 งานการตรวจสอบแสดงรายการเกี่ยวกับเอกสารสำคัญของทางราชการ
- 1.1.5 งานขอพระราชทานเครื่องราชอิสริยาภรณ์ เหรียญจักรพรรดิมาลา และผู้ทำคุณประโยชน์
- 1.1.6 งานเกี่ยวกับการเลือกตั้ง
- 1.1.7 งานจัดทำคำสั่งและประกาศของแขวง
- 1.1.8 งานรับเรื่องราวร้องทุกข์และร้องเรียน
- 1.1.9 งานอื่นที่เกี่ยวข้องหรือตามที่ได้รับมอบหมาย
- 1.2 งานทะเบียนราษฎร
  - 1.2.1 งานตามพระราชบัญญัติทะเบียนราษฎร
  - 1.2.2 งานจัดเตรียมการเลือกตั้งและดำเนินการเลือกตั้ง
  - 1.2.3 งานอื่นที่เกี่ยวข้องหรือตามที่ได้รับมอบหมาย
- 1.3 งานป้องกันและบรรเทาสาธารณภัย
  - 1.3.1 งานรักษาความปลอดภัยของสถานที่ราชการ
  - 1.3.2 งานป้องกันและระงับอัคคีภัย
  - 1.3.3 งานวิเคราะห์และพิจารณา ทำความเห็น สรุปรายงานเสนอแนะ รวมทั้งดำเนินการตามกฎหมายและระเบียบ เกี่ยวกับการป้องกันและระงับอัคคีภัย ธรรมชาติ และสาธารณภัยอื่น เช่น อุทกภัย วาตภัย
  - 1.3.4 งานตรวจสอบ ควบคุม ดูแลในการจัดเตรียมและอำนวยความสะดวก ในการป้องกันบรรเทา และระงับสาธารณภัยต่าง ๆ
  - 1.3.5 งานจัดทำแผนป้องกันและบรรเทาสาธารณภัย
  - 1.3.6 งานฝึกซ้อมและดำเนินการตามแผน
  - 1.3.7 งานเกี่ยวกับวิทยุสื่อสาร
  - 1.3.8 งานฝึกอบรมอาสาสมัครป้องกันและบรรเทาสาธารณภัย
  - 1.3.9 งานอื่นที่เกี่ยวข้องหรือตามที่ได้รับมอบหมาย

## 2. งานคลัง

มีหน้าที่เช่นเดียวกับกองคลังในส่วนที่เกี่ยวกับผลประโยชน์ งานการเงินและบัญชี งานพัสดุและทรัพย์สิน และงานที่ได้รับมอบหมายจากเทศบาล

### 2.1 งานผลประโยชน์

- 2.1.1 งานจัดเก็บภาษีอากร ค่าธรรมเนียมต่าง ๆ และรายได้อื่นของเทศบาล
- 2.1.2 งานตรวจรับและแสดงรายการคำร้อง หรือคำขอของผู้เสียภาษี ค่าธรรมเนียม และรายได้อื่น
- 2.1.3 งานเร่งรัดหนี้สินและการจัดเก็บค่าธรรมเนียมต่าง ๆ เช่น การออกหมายเรียก หนังสือเชิญพบ ฯลฯ
- 2.1.4 งานสำรวจตรวจสอบและประเมินภาษี ตลอดจนการดำเนินการเกี่ยวกับการอุทธรณ์ภาษี
- 2.1.5 งานเก็บรักษาและการนำส่งเงิน
- 2.1.6 งานศึกษาวิเคราะห์ วิจัยและเสนอแนะเพื่อปรับปรุงการจัดเก็บภาษีอากร และค่าธรรมเนียม
- 2.1.7 งานปรับปรุงแบบแสดงรายการ คำร้อง คำขอของผู้เสียภาษี
- 2.1.8 งานจัดทำทะเบียนและรายการต่าง ๆ การเก็บรักษาหลักฐานการเสียภาษี ค่าธรรมเนียมและรายได้อื่น ๆ
- 2.1.9 งานเกี่ยวกับการตีราคาปานกลางของที่ดิน
- 2.1.10 งานอื่นที่เกี่ยวข้องหรือตามที่ได้รับมอบหมาย

### 2.2 งานการเงินและบัญชี

- 2.2.1 การดำเนินงานเกี่ยวกับงบประมาณของส่วนราชการ เช่น วางฎีกาเบิกจ่ายเงิน การจัดทำงบประมาณ
- 2.2.2 การตรวจสอบหลักฐานใบสำคัญคู่จ่ายเงิน รายงานบัญชี รวบรวมข้อมูลเกี่ยวกับการขอจัดตั้งงบประมาณรายรับ - รายจ่ายประจำปี
- 2.2.3 วิเคราะห์งบประมาณ ฐานะทางการเงินและบัญชี



- 2.2.4 ตรวจสอบบัญชีเงินสด บัญชีเงินฝาก บัญชีแยกประเภท
- 2.2.5 รายงานสถานะเงินสดประจำวัน
- 2.2.6 การรับ - จ่ายเงินสด การจ่ายตามงบประมาณ จัดทำงบดุลแสดงฐานะการเงิน งบทรัพย์สิน - หนี้สิน งบโครงการ งบเงินสะสม จัดทำรายงานสถานะการเงินประจำวัน
- 2.2.7 จัดทำบัญชีแยกประเภททั่วไป บัญชีแยกประเภทย่อย งบตรอง คุมงบประมาณรายจ่าย ทะเบียนคุมลูกหนี้ เจ้าหนี้ ทะเบียนเงินยืมตรองจ่าย

### 2.3 งานพัสดุและทรัพย์สิน

- 2.3.1 งานพัสดุทั่วไป เช่น จัดหา จัดซื้อ การจ้าง การเบิกจ่าย การเก็บรักษาซ่อมแซมและบำรุงรักษาพัสดุ
- 2.3.2 จัดทำบัญชีและทะเบียนพัสดุ เก็บรักษาใบสำคัญ หลักฐาน เอกสาร จำหน่ายพัสดุที่ชำรุด
- 2.3.3 ทำสัญญา ต่ออายุสัญญา เปลี่ยนแปลงสัญญาซื้อ สัญญาจ้าง
- 2.3.4 เก็บรักษาทรัพย์สินมีค่าของเทศบาล
- 2.3.5 ตรวจสอบพัสดุย่อยของหน่วยงานที่เกี่ยวข้อง
- 2.3.6 จัดทำทะเบียนอสังหาริมทรัพย์และสังหาริมทรัพย์
- 2.3.7 งานอื่นที่เกี่ยวข้องหรือตามที่ได้รับมอบหมาย

## 3. งานช่าง

มีหน้าที่เช่นเดียวกับกองหรือฝ่ายช่างในส่วนที่เกี่ยวกับงานสาธารณูปโภค งานสวน-สาธารณะ และงานตามที่ได้รับมอบหมายจากเทศบาล

### 3.1 งานสาธารณูปโภค

มีหน้าที่เกี่ยวกับการก่อสร้างอาคาร ถนน ท่อระบายน้ำ สะพาน ทางเท้า ทางระบายน้ำ เขื่อน และสิ่งติดตั้งอื่น ๆ งานโครงการและควบคุมการก่อสร้าง ซ่อมบำรุงรักษาอาคาร ถนน สะพาน เขื่อน ท่อระบายน้ำ ทางเท้า งานปรับปรุงแก้ไข งานควบคุมพัสดุ งานโยธา

ประมาณราคา งานอื่นที่เกี่ยวข้องหรือได้รับมอบหมาย

### 3.2 งานสวนสาธารณะ

- 3.2.1 จัดสถานที่ ออกแบบ จัดตกแต่ง ดูแลรักษาสวนสาธารณะ สวนหย่อมต้นไม้ริมถนนในเขตเทศบาล
- 3.2.2 ดูแลเรือนเพาะชำและขยายพันธุ์ไม้ดอก ไม้ประดับ เพื่อใช้ตกแต่งอาคารของเทศบาล ประรำพิธีต่าง ๆ
- 3.2.3 ให้คำแนะนำ เผยแพร่ความรู้ด้านภูมิสถาปัตยกรรมแก่หน่วยงานต่าง ๆ

## 4. งานสาธารณสุข

มีหน้าที่เช่นเดียวกับกองหรือฝ่ายสาธารณสุข ในส่วนที่เกี่ยวกับงานสุขาภิบาลและอนามัยสิ่งแวดล้อม งานรักษาความสะอาด งานส่งเสริมสุขภาพ งานป้องกันและควบคุมโรคติดต่อ งานรักษาพยาบาล งานทันตสาธารณสุข งานสัตวแพทย์ และงานที่ได้รับมอบหมายจากเทศบาล

### 4.1 งานสุขาภิบาลและอนามัยสิ่งแวดล้อม

- 4.1.1 มีหน้าที่ควบคุมด้านสุขาภิบาลสิ่งแวดล้อม ได้แก่ การสุขาภิบาลด้านอาหาร ร้านอาหารทั่วไป ด้านโรงงานและชื้ออนามัย ด้านโรงแรม สถานที่แต่งผม ตลาดสด โรงเรียน สระว่ายน้ำ
- 4.1.2 ป้องกัน ควบคุม แก้ไขเหตุรำคาญ และมลภาวะสถานประกอบการค้า ซึ่งเป็นที่รังเกียจ หรืออาจเป็นอันตรายต่อสุขภาพ ควบคุมและป้องกันโรคพิษสุนัขบ้า จัดหาน้ำสะอาดเพื่อบริโภค ควบคุมการอนุญาตสถานที่ประกอบการค้า

### 4.2 งานรักษาความสะอาด

มีหน้าที่ด้านรักษาความสะอาด การเก็บกวาดกำจัดขยะมูลฝอย กำจัดสิ่งโสโครกและสิ่งปฏิกูล การควบคุมดูแล จัดรักษาความสะอาด และความเป็นระเบียบเรียบร้อยของบ้านเมือง

### 4.3 งานส่งเสริมสุขภาพ

มีหน้าที่เกี่ยวกับงานสาธารณสุขมูลฐาน การจัดตั้งกองทุนยา งานสุขศึกษา งานอนามัยโรงเรียน งานอนามัยแม่และเด็ก งานวางแผนครอบครัว

#### 4.4 งานป้องกันและควบคุมโรคติดต่อ

มีหน้าที่เกี่ยวกับการป้องกันและสร้างเสริมภูมิคุ้มกันโรค ป้องกันการติดยาและสารเสพติด ควบคุมแมลงและพาหะนำโรค ป้องกันและควบคุมโรคติดต่อ

#### 4.5 งานสัตวแพทย์

มีหน้าที่ควบคุมโรงฆ่าสัตว์ ปรามปรามผู้ลักลอบฆ่าสัตว์โดยมิได้รับอนุญาต ควบคุมโรคสัตว์

#### 4.6 งานทันตสาธารณสุข

มีหน้าที่ให้บริการคลินิกทันตกรรม การส่งเสริมทันตสุขภาพ และทันตกรรมป้องกันการเผยแพร่และอบรมทันตสาธารณสุข

#### อำนาจหน้าที่ของแขวง

ระเบียบกระทรวงมหาดไทย ว่าด้วยการกำหนดส่วนราชการของเทศบาล พ.ศ. 2529 กำหนดให้แขวงมีอำนาจหน้าที่ดำเนินกิจการเกี่ยวกับงานในหน้าที่ของเทศบาล เฉพาะงานที่มีลักษณะเป็นการบริการประชาชนในเขตพื้นที่ที่กำหนด เป็นเขตพื้นที่ของแขวงนั้น ซึ่งแบ่งเป็น 8 ประเภท ดังนี้

1. งานทะเบียนราษฎร
2. งานป้องกันและบรรเทาสาธารณภัย
3. งานพัฒนาและจัดเก็บรายได้
4. งานสาธารณสุขปศุสัตว์
5. งานสุขาภิบาลและอนามัยสิ่งแวดล้อม
6. งานรักษาความสะอาด
7. งานส่งเสริมสุขภาพ
8. งานรักษาพยาบาล

#### 1. งานทะเบียนราษฎร

- 1.1 งานตามพระราชบัญญัติทะเบียนราษฎร
- 1.2 งานจัดเตรียมการเลือกตั้งและดำเนินการเลือกตั้ง
- 1.3 งานอื่นที่เกี่ยวข้องหรือตามที่ได้รับมอบหมาย

## 2. งานป้องกันและบรรเทาสาธารณภัย

- 2.1 งานรักษาความปลอดภัยของสถานที่ราชการ
- 2.2 งานป้องกันและระงับอัคคีภัย ภัยธรรมชาติและสาธารณภัย
- 2.3 งานวิเคราะห์และพิจารณา ทำความเห็น สรุป รายงาน เสนอแนะ รวมทั้งดำเนินการด้านกฎหมายและระเบียบเกี่ยวกับการป้องกันและระงับอัคคีภัย ภัยธรรมชาติ และสาธารณภัยอื่น ๆ
- 2.4 งานตรวจสอบ ควบคุม ดูแล ในการจัดเตรียมและอำนวยความสะดวกในการป้องกันบรรเทาและระงับสาธารณภัยต่าง ๆ
- 2.5 งานฝึกซ้อมและดำเนินการตามแผน
- 2.6 งานอื่นที่เกี่ยวข้องหรือตามที่ได้รับมอบหมาย

## 3. งานพัฒนาและจัดเก็บรายได้

- 3.1 งานจัดเก็บภาษีอากร ค่าธรรมเนียมต่าง ๆ และรายได้อื่นของเทศบาล
- 3.2 งานตรวจรับและแสดงรายการคำร้องหรือคำขอของผู้เสียภาษี ค่าธรรมเนียม และรายได้อื่น
- 3.3 งานเร่งรัดหนี้สินและการจัดเก็บค่าธรรมเนียมต่าง ๆ เช่น การออกหมายเรียก
- 3.4 งานสำรวจตรวจสอบและประเมินภาษี ตลอดจนดำเนินการเกี่ยวกับการอุทธรณ์ภาษี
- 3.5 งานเก็บรักษาและนำส่งเงิน
- 3.6 งานอื่นที่เกี่ยวข้องหรือตามที่ได้รับมอบหมาย

## 4. งานสาธารณูปโภค

- 4.1 งานด้านการก่อสร้างอาคาร ถนน สะพาน ทางเท้า ท่อระบายน้ำ ทางระบายน้ำ และสิ่งติดตั้งอื่น ๆ
- 4.2 งานซ่อมบำรุงรักษาอาคาร ถนน สะพาน เขื่อน ท่อระบายน้ำ ทางระบายน้ำ
- 4.3 งานควบคุม ดูแล ตกแต่งอาคารสถานที่

- 4.4 งานปรับปรุงแก้ไขและป้องกันสิ่งแวดล้อมเป็นพิเศษ
- 4.5 งานอื่นที่เกี่ยวข้องหรือตามที่ได้รับมอบหมาย
- 5. งานสุขาภิบาลและอนามัยสิ่งแวดล้อม
  - 5.1 งานควบคุมด้านสุขาภิบาลและสิ่งแวดล้อม
  - 5.2 งานสุขาภิบาลอาหารและโภชนาการ
  - 5.3 งานควบคุมการประกอบการค้าที่น่ารังเกียจ หรืออาจเป็นอันตรายต่อสุขภาพ
  - 5.4 งานป้องกันและควบคุมแก้ไขเหตุรำคาญและมลภาวะ
  - 5.5 งานอื่นที่เกี่ยวข้องหรือตามที่ได้รับมอบหมาย
- 6. งานรักษาความสะอาด
  - 6.1 งานรักษาความสะอาดและกำจัดขยะมูลฝอย
  - 6.2 งานกำจัดสิ่งปฏิกูล
  - 6.3 งานท่อระบายน้ำ
  - 6.4 งานอื่นที่เกี่ยวข้องหรือตามที่ได้รับมอบหมาย
- 7. งานส่งเสริมสุขภาพ
  - 7.1 งานด้านสุขศึกษา
  - 7.2 งานอนามัยโรงเรียน
  - 7.3 งานอนามัยแม่และเด็ก
  - 7.4 งานวางแผนครอบครัว
  - 7.5 งานสาธารณสุขมูลฐาน
  - 7.6 งานโภชนาการ
  - 7.7 งานสุขภาพจิต
  - 7.8 งานอื่นที่เกี่ยวข้องหรือตามที่ได้รับมอบหมาย
- 8. งานรักษาพยาบาล
  - 8.1 งานให้บริการรักษาพยาบาลในและนอกสถานที่
  - 8.2 งานวางแผนและจัดการให้การรักษาพยาบาลแก่ผู้ป่วยให้สอดคล้องกับ

### คำสั่งการรักษาของแพทย์

- 8.3 งานวางแผนควบคุมการปฏิบัติงานและประเมินผลตามแผน
- 8.4 งานสนับสนุนแพทย์เกี่ยวกับการตรวจ วินิจฉัยและให้บริการรักษาพยาบาล
- 8.5 งานอื่นที่เกี่ยวข้องหรือตามที่ได้รับมอบหมาย