



ลักษณะ เศรษฐกิจและสังคมของชุมชนค่านเกวียนก่อน พ.ศ. 2484

สภาพทั่วไปทางภูมิศาสตร์ของชุมชนค่านเกวียน

ชุมชนค่านเกวียนตั้งอยู่บนฝั่งตะวันตกตอนต้นของแม่น้ำมูล ที่มีต้นน้ำที่เกิดจากเขาวงกับเขาละมั่ง ซึ่งเป็นส่วนหนึ่งของทิวเขาสันกำแพง ตรงบริเวณเขตแบ่งของอำเภอบึงนารางบุรี จังหวัดปราจีนบุรี กับเขตอำเภอบักธงชัย จังหวัดนครราชสีมา¹ "ชุมชนค่านเกวียน" ประกอบด้วยพื้นที่ที่ประกาศจัดตั้งสุขาภิบาลค่านเกวียนในปี พ.ศ. 2526 พื้นที่ดังกล่าวประกอบด้วยหมู่บ้าน 7 หมู่บ้านที่ขึ้นกับตำบลท่าอ่าง อำเภอโชคชัย จังหวัดนครราชสีมา อันได้แก่หมู่บ้านที่ 3, 4, 6 (บ้านท่าอ่าง) หมู่บ้านที่ 8, 9 (บ้านค่านเกวียน) หมู่ที่ 10 (บ้านโนนม่วง) และหมู่ที่ 16 (บ้านป่าบง)² (ดูจากตารางแผนที่ 4) สภาพภูมิประเทศส่วนใหญ่มีสภาพพื้นที่ค่อนข้างลาดเอียงมีความลาดชันประมาณ 0 - 2 % ถึงพื้นที่ลูกคลื่นลอนลาดมีความลาดชันประมาณ 2 - 4 % โดยมีความลาดเทจากทิศตะวันตกลาดต่ำไปยังทิศตะวันออกของพื้นที่ มีความสูงเฉลี่ยประมาณ 200 - 210 เมตรจากระดับน้ำทะเล³ พื้นที่ทั้งหมดของบ้านค่านเกวียนอยู่ในบริเวณ

¹ ชุมพล แนวจำปา, "การเปลี่ยนแปลงทางเศรษฐกิจบริเวณลุ่มแม่น้ำมูล ตอนบน พ.ศ. 2443 - 2468" (วิทยานิพนธ์ปริญญาโทมหาบัณฑิต ภาควิชาประวัติศาสตร์ บัณฑิตวิทยาลัย จุฬาลงกรณ์มหาวิทยาลัย, 2529), หน้า 20.

² ประกาศกระทรวงมหาดไทย ใน ราชกิจจานุเบกษา เล่มที่ 100 ตอนที่ 167 ลงวันที่ 18 ตุลาคม พ.ศ. 2526 เรื่องจัดตั้งสุขาภิบาลค่านเกวียน อำเภอโชคชัย จังหวัดนครราชสีมา.

³ กรมแผนที่ดิน, กระทรวงเกษตรและสหกรณ์, สรุปรายงานผลการสำรวจโครงการปรับปรุงจำแนกประเภทที่ดินป่านครราชสีมา โชคชัย บักธงชัย จังหวัดนครราชสีมา (แปลงที่ 3).

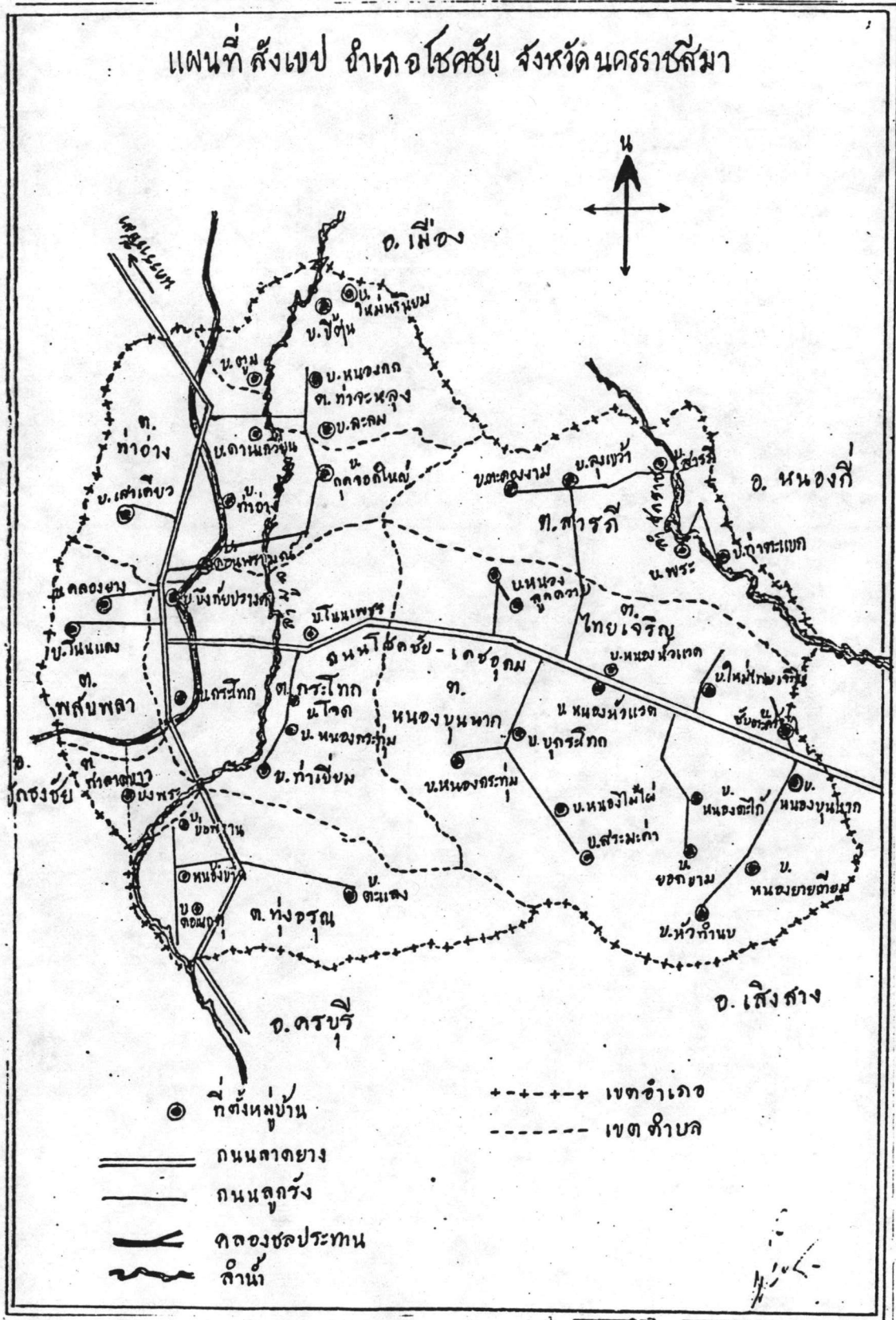
แสดงอาณาเขตของจังหวัดนครราชสีมา



ที่มา : ประวัตินหากไทยส่วนภูมิภาค จังหวัดนครราชสีมา

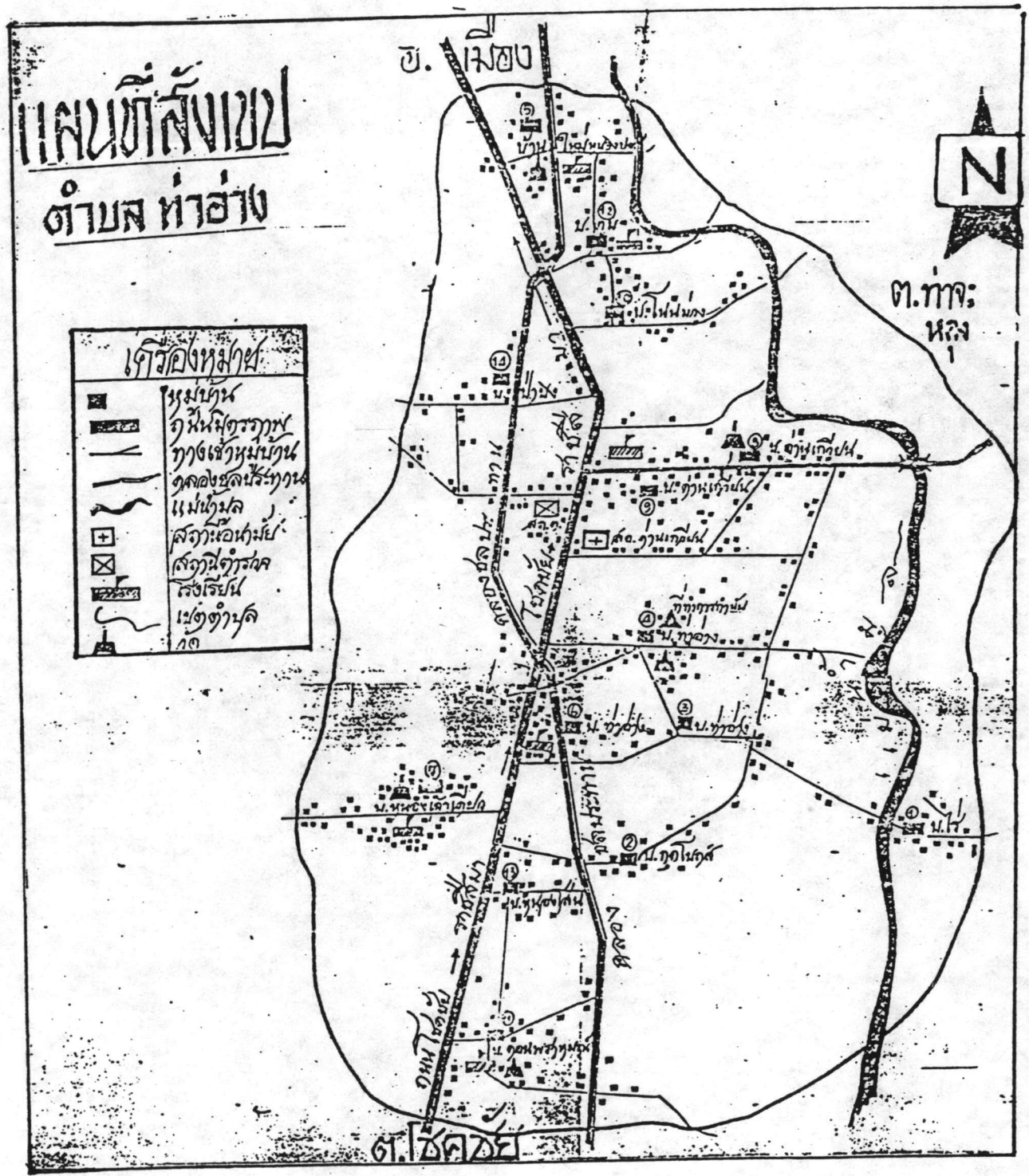
แผนที่สังเขป อำเภอไชคชัย จังหวัดนครราชสีมา

แผนที่สังเขป อำเภอไชคชัย จังหวัดนครราชสีมา



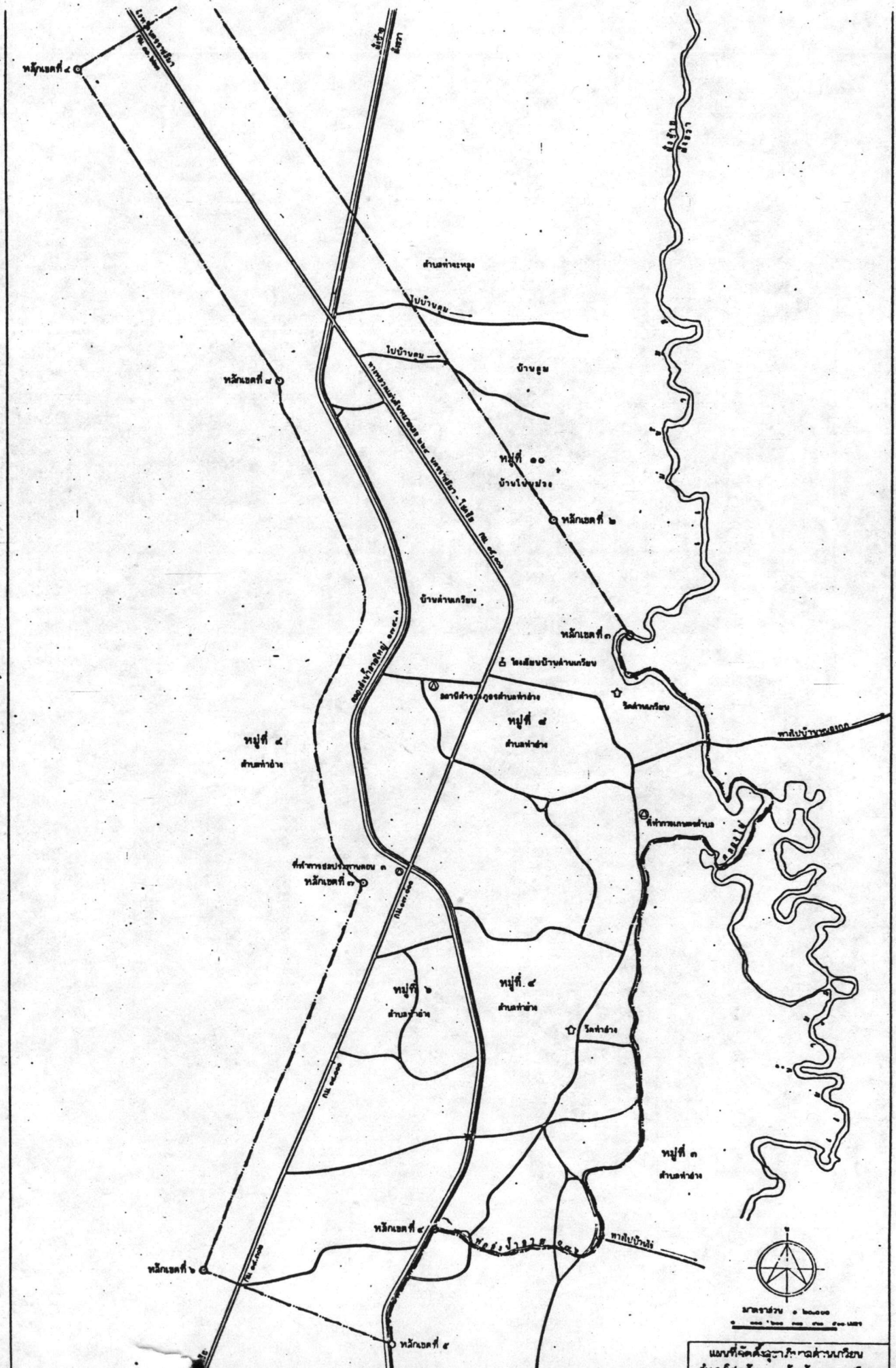
ที่มา : ที่ว่าการอำเภอไชคชัย จังหวัดนครราชสีมา

แผนที่สังเขปของ ต.ท่าอ่าง อ.โชคชัย นครราชสีมา



ที่มา : สถานีอนามัยบ้านเกวียน ตำบลท่าอ่าง อำเภอโชคชัย จังหวัดนครราชสีมา

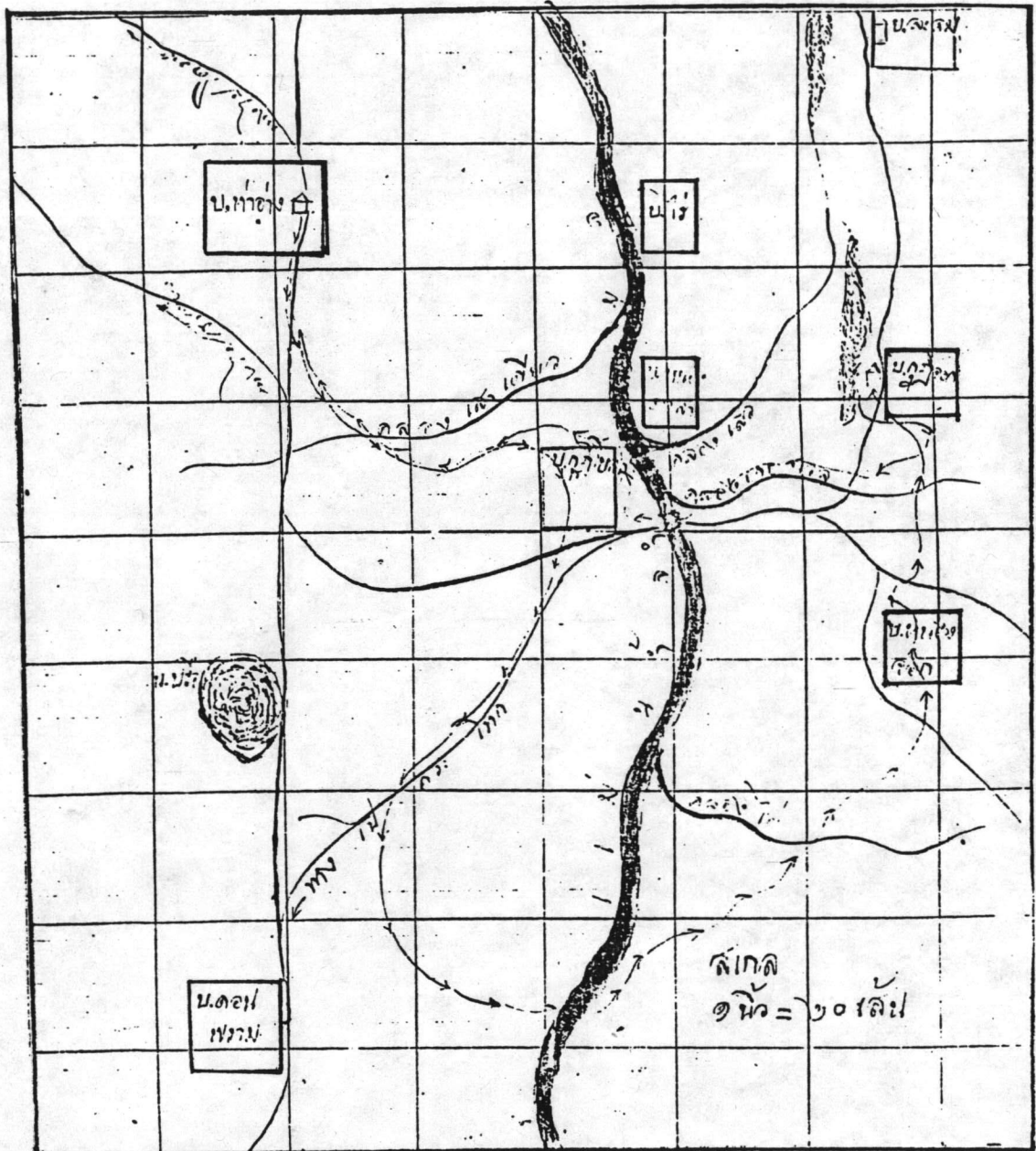
แผนที่ 4 - แผนที่จัดตั้งสุขาภิบาลกานเจริญ อำเภอโชคชัย จังหวัดนครราชสีมา



แผนที่จัดตั้งสุขาภิบาลกานเจริญ

แผนที่ ลังเจป

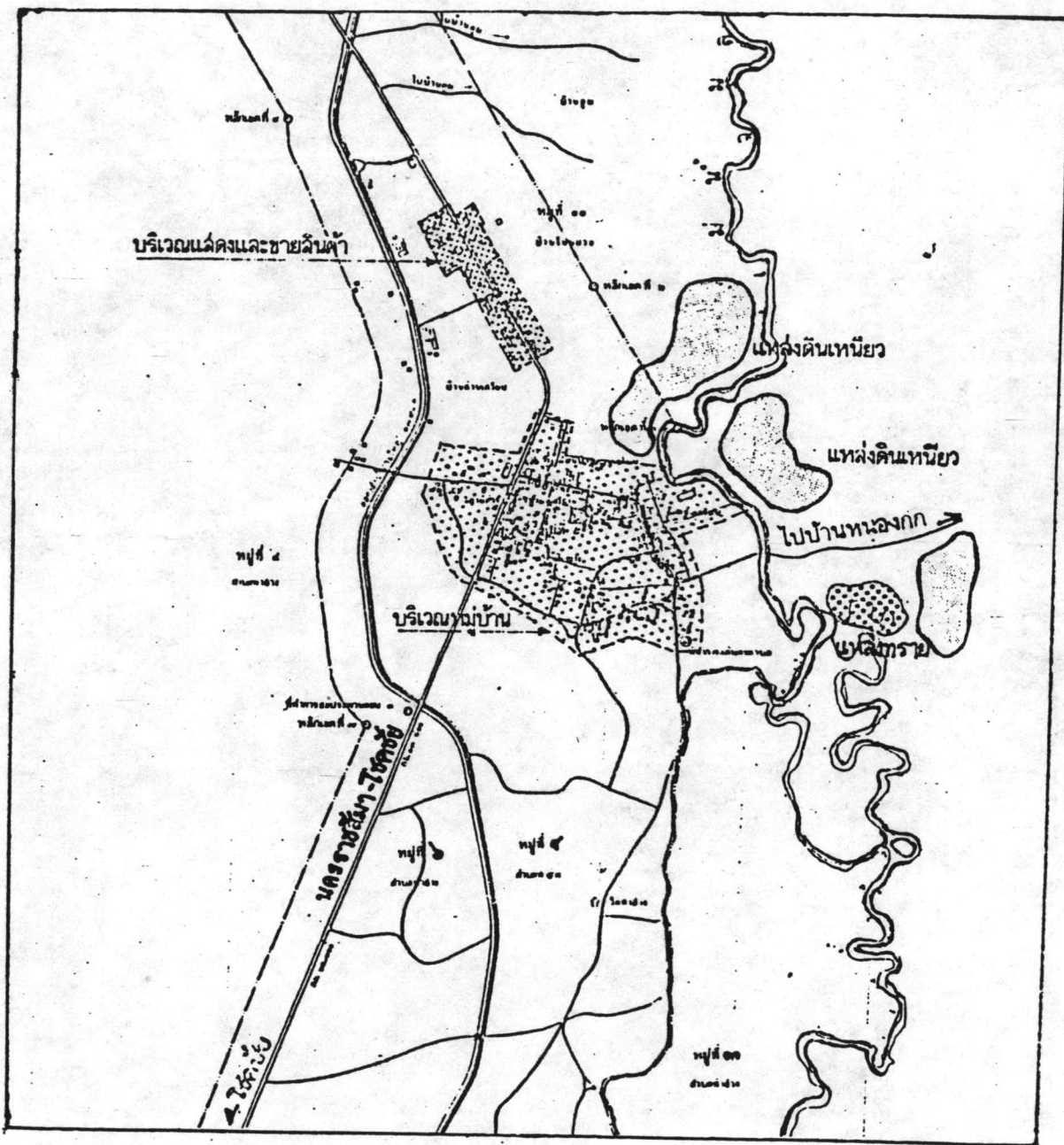
แสดง การเกิดเส้นทางไกล ของนักเรียน เมื่อวันที่ ๒๒ มีนาคม พ.ศ. ๒๕๑๖



ที่มา : สมุดหมายเหตุการณ์รายวันโรงเรียนประจำตำบลท่าอ่าง เล่ม 2
 วันที่ 22 มีนาคม 2476

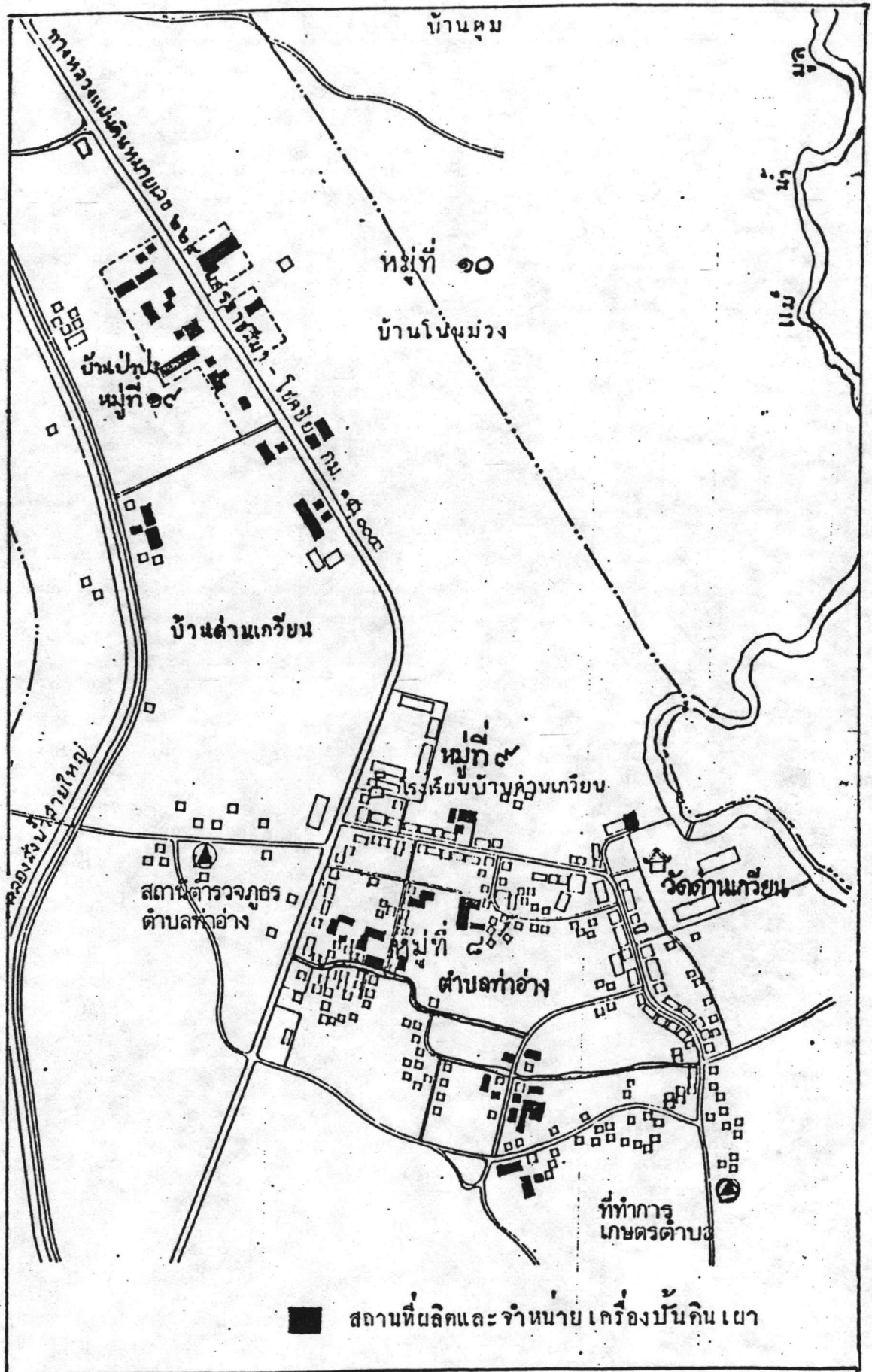
แผนที่ 8

แผนที่แสดงแหล่งดินเหนียวที่ใช้ผลิตเครื่องปั้นดินเผาบ้านเกรียน



ที่มา : แผนหลักพัฒนาการท่องเที่ยว จังหวัดนครราชสีมา ปี 2530

แผนที่แสดง สถานที่ผลิตและจำหน่าย เครื่องปั้นดินเผา



ขอบแอ่งทางทิศตะวันตกเฉียงใต้ของแอ่งโคราช (KORAT BASIN) รองรับด้วย หินทราย (SANDSTONE) หินดินดาน (SHALE) และทรายแป้ง (SILTSTONE) ในยุคครีเทเชียสสมัยหลัง⁴

จากสภาพทางกายภาพของพื้นที่โดยทั่วไปเป็นดินร่วนปนทรายและที่ค่อนข้างความอุดมสมบูรณ์ ไม่อุ้มน้ำและไม่สามารถกักเก็บน้ำได้ ในฤดูแล้งจึงแห้งแล้งมาก เพราะน้ำจะซึมลงสู่ใต้ดินโดยเร็ว อันมีผลต่อการผลิตอุตสาหกรรมเครื่องปั้นดินเผา ซึ่งจะกล่าวในหัวข้อการผลิตเครื่องปั้นดินเผา

สภาพทางภูมิศาสตร์ของจังหวัดนครราชสีมา อยู่ในชายฝั่งที่เรียกว่าค่อนช้างแห้งแล้งและแม้ว่าจะอยู่ในเขตอิทธิพลของลมมรสุมตะวันออกเฉียงเหนือ และลมมรสุมตะวันตกเฉียงใต้ก็ตาม แต่ปริมาณฝนที่ตกในเขตจังหวัดปรากฏว่ายังน้อยมาก คือ ประมาณ 1,181 มิลลิเมตรต่อปี เดือนที่แห้งแล้งที่สุดได้แก่ เดือนธันวาคม ซึ่งเมื่อเปรียบเทียบกับสถิติฝนตกกับเดือนอื่น ๆ อีก 11 เดือน เดือนธันวาคมมีฝนตกเฉลี่ยเพียง 3.5 มิลลิเมตร และเดือนที่มีฝนตกมากที่สุดโดยเฉลี่ยคือเดือนกันยายน มีฝนตกเฉลี่ยถึง 271 มิลลิเมตร อุณหภูมิเฉลี่ยเท่าที่ผ่านมาอยู่ในระหว่าง 25 - 26 องศาเซลเซียส และมีความชื้นเฉลี่ยประมาณ 74%⁵

สภาพภูมิอากาศที่ค่อนช้างแห้งแล้งและโครงสร้างของดินของที่ราบสูงโคราช โดยทั่วไปที่เป็นดินร่วนปนทราย ไม่อุ้มน้ำ ถ้าฝนตกหนักติดต่อกันหลายวันจะทำให้ระดับน้ำสูงขึ้นอย่างรวดเร็วจนทำให้เกิดน้ำท่วมโดยฉับพลัน แต่ในระยะเวลาดินชั้น

⁴ จุมพล คีนบัก, ชงชัย พึ่งรัศมี และพิภพ วสุพานิช, เอกสารเศรษฐกิจ ธรณีวิทยา เล่มที่ 19, กรมทรัพยากรธรณี, เอกสารพิมพ์เผยแพร่ (1 สิงหาคม 2521). หน้า.142

⁵ สมบูรณ์ ไทยวัชรามาศ, การพัฒนาการเกษตรเสริมสร้างความมั่นคง แห่งชาติ ศึกษาเฉพาะกรณีจังหวัดนครราชสีมา, (เอกสารวิจัยส่วนบุคคลในลักษณะวิชา เศรษฐกิจ นักศึกษาวิทยาลัยป้องกันราชอาณาจักร รุ่นที่ 25), หน้า 3.

ระดับน้ำก็ลดลง⁶ ประกอบกับบริเวณชุมชนค่านเกวียนอยู่ตอนต้นของแม่น้ำมูล ทำให้เกิด
ภาวะน้ำท่วมและกระแสน้ำไหลเชี่ยวทุกปี แต่จะท่วมอยู่ไม่นานและในฤดูแล้งน้ำจะเหลือ
น้อย ดังจะพบได้ว่านักเรียนของโรงเรียนนันททำอ่างในปี พ.ศ. 2472 ต้องประสบ
กับปัญหาในเรื่องการเดินทางมาโรงเรียน⁷ และขณะเดียวกันในฤดูแล้งชุมชนค่านเกวียน
ก็จะเกิดภาวะการขาดแคลนน้ำจนบางครั้งโรงเรียนต้องให้นักเรียนไปตักน้ำในลำละม
มากิน⁸

การคมนาคมในลำน้ำมูลพบว่าเมื่ออุปสรรคที่ทำให้การติดต่อกับชุมชนอื่น ๆ ทาง
น้ำไม่สะดวกและไม่เป็นที่นิยม จากการศึกษาของชุมพล แนวจำปา ได้กล่าวถึงการ
ใช้เส้นทางคิกค่อลำเลียงสินค้าจากอุบลราชธานี ศรีสะเกษ สุรินทร์ และนครราชสีมา
มาสิ้นสุดระยะทางที่ "ท่าช้าง" ซึ่งเป็นท่าเรือขนถ่ายสินค้าในลำน้ำมูล⁹ "ท่าช้าง"
นี้อยู่ไม่ไกลจาก "ค่านเกวียน" ไปตามลำน้ำมูลมากนัก เพราะปรากฏในบันทึก
หมายเหตุของโรงเรียนในปี พ.ศ. 2479 ระบุว่าครูและนักเรียนจากโรงเรียน
หนองยาง ในเขตท้องที่กิ่งอำเภอท่าช้างได้เดินทางมาชมการปั้นที่โรงเรียนบ้าน-
ค่านเกวียน¹⁰ พบว่าอุปสรรคดังกล่าวถูกบันทึกไว้ในสมุดหมายเหตุรายวันของโรงเรียน
บ้านค่านเกวียนในปี พ.ศ. 2480 ว่า

⁶ ชุมพล แนวจำปา, "การเปลี่ยนแปลงทางเศรษฐกิจบริเวณลุ่มแม่น้ำมูล
ตอนบน พ.ศ. 2443 - 2468," หน้า 24.

⁷ สมุดหมายเหตุรายวันโรงเรียนนันททำอ่าง เล่มที่ 1 วันที่ 14 และ 17
ตุลาคม พ.ศ. 2472 หน้า 73 - 74.

⁸ เรื่องเดียวกัน เล่ม 3 วันที่ 23 มีนาคม พ.ศ. 2479 หน้า 135.

⁹ ชุมพล แนวจำปา, "การเปลี่ยนแปลงทางเศรษฐกิจบริเวณลุ่มแม่น้ำมูล
ตอนบน พ.ศ. 2443 - 2468," หน้า 176.

¹⁰ สมุดหมายเหตุรายวันโรงเรียนนันททำอ่าง เล่ม 3 วันที่ 18 ตุลาคม
พ.ศ. 2497 หน้า 97.

. . . ครุ่นน้อยและครูช่างปั้นไปซื้อไม้ไผ่ที่บ้านไร่ . . .
พอซื้อและตัดเสร็จแล้วข้าได้จัดให้ทำเป็นแพ ล่องมาในลำน้ำมูล โดยให้พาย
พายมาเป็นแพ ๆ ในวันนี้ไม่ถึงที่พักเพราะทางล่องลำบากมากกับระตึกที่มี
จำนวนหลายคัน นักเรียนได้เรียนการทำแพและการล่องแพโดยปราศจาก
อันตราย

โดยมากไม่มีใครมีใครกล้าล่องล่องในลำน้ำมูลเพราะกลัวอันตรายต่าง ๆ จาก
สัตว์ในน้ำ ทั้งนี้ข้าพเจ้าเป็นผู้นำและอธิบายให้นักเรียนเข้าใจถึงเหตุผล
ต่าง ๆ นักเรียนก็กล้าล่องมาโตทุกคนไม่ปรากฏว่าเห็นอะไรเลย¹¹

สำหรับเส้นทางติดต่อกับภายนอกทางบกดูเหมือนจะมีความสะดวกและคล่องตัว
กว่าการเดินทางตามลำน้ำ โดยชุมชนค่านเกวียนจะเป็นที่พักของกองเกวียนก่อนที่จะ
เข้าเมืองนครราชสีมา กองเกวียนเหล่านี้บรรทุกสินค้ามาจากเมืองนางรอง จังหวัด
บุรีรัมย์ เมืองตะลุง (ประโคนชัย) เมืองขุขันธ์ เมืองครบุรี เมืองปราจีนบุรี
และเมืองในเขตเขมรคำ อันไคแก้ว เมืองพระตะบอง โดยผ่านทางช่องตะโก เขต
อำเภอนางรอง จังหวัดบุรีรัมย์¹² หรือผ่านเข้ามาทางช่องบ้านกรวด ช่องบาระณะ
ซึ่งเป็นทางขึ้นลงระหว่างบุรีรัมย์กับสวายจิกของกัมพูชา¹³ ส่วนเส้นทางติดต่อกะหว่าง
กรุงเทพฯ กับเมืองนครราชสีมา ระหว่างทางช่องสะแกรากและทางปราจีนบุรี
จะแวะพักที่ค่านเกวียนเช่นเดียวกันก่อนที่จะเดินทางถึงเมืองนครราชสีมา

ชุมชนค่านเกวียนจะก่อตัวเป็นหมู่บ้านตั้งแต่เมื่อใดไม่ปรากฏหลักฐานแน่ชัด
แต่อาจกล่าวได้ว่า ในชั้นแรกคงเป็นหมู่บ้านที่ขึ้นกับตำบลท่าอ่าง มีแต่ค้ำอกเล่าและ
นิยายปรัมปราที่พยายามเชื่อมโยงชุมชนในเขตนี้นับกับกัมพูชา นายเพชร เปรียงกระโทก

* จากการศึกษาของชุมพล แนวจำปา มีความเห็นตรงกับบันทึกดังกล่าว
เส้นทางคมนาคมของลำน้ำมูลเหนือท่าช้างขึ้นมาทางคันแม่น้ำมูล จะมีอุปสรรคในการ
ใช้เส้นทาง คือ ระตึกวิกน้ำ แต่มีไคกล่าวถึง สัตว์ในลำน้ำมูล.

¹¹ เรื่องเดียวกัน เล่ม 3 วันที่ 24 สิงหาคม พ.ศ. 2480 หน้า 156.

¹² ชุมพล แนวจำปา, "การเปลี่ยนแปลงทางเศรษฐกิจบริเวณลุ่มแม่น้ำมูล
คอนบน พ.ศ. 2443 - 2468," หน้า 28.

¹³ เรื่องเดียวกัน หน้า 29.

กำนันตำบลท่าอ่างได้เล่าถึงประวัติความเป็นมาของบ้านท่าอ่าง¹⁴ ว่าเมื่อก่อนมีอ่างใหญ่ตั้งอยู่ในบริเวณหมู่บ้าน ต่อมาพระขุขันธ์มาพบให้นำไปบอกเล่าแก่ผู้คนจนเล่าลือไปถึงกษัตริย์เขมร ใ้ทรงนำช้างมาถูกลากไปเมืองเขมร ตลอดถึงเรื่องราวความสัมพันธ์ของชุมชนบ้านเกวียน กับโบราณสถาน โบราณวัตถุที่สร้างขึ้นในสมัยขอมที่ยังปรากฏในบริเวณใกล้เคียง ถึงเรื่องท้าวปราจิกกับนางอรพินธุ สถานที่ตั้งของโบราณดังกล่าวได้รับการจัดบันทึกไว้ในสมุดหมายเหตุรายวันของโรงเรียนบ้านเกวียน ในปี พ.ศ. 2477 ว่ามีการนำนักเรียนเดินทางไกลไปกุยรางวัลสระเพลง ซึ่งตั้งอยู่ทาง " ทิศอีสานของบ้านกระโทก " ¹⁵ อย่างไรก็ตามในสมัยกรุงธนบุรี ในหลักฐานที่กล่าวถึงการยกทัพไปปราบชุมนุมเจ้าพิมายของสมเด็จพระเจ้ากรุงธนบุรี ในปี พ.ศ. 2311 ก็กล่าวถึงแต่บ้านกระโทก ไม่กล่าวถึงบ้านเกวียน¹⁶ น่าจะแสดงให้เห็นว่า ในสมัยกรุงธนบุรี ชุมชนบ้านเกวียนยังไม่ปรากฏชื่อในฐานะบ้านที่สำคัญก่อนเข้าเมืองโคราช คงจะเป็นเพียงชุมชนขนาดเล็กตั้งอยู่ในบริเวณนี้ก็ว่าได้

หลักฐานที่กล่าวถึงบริเวณที่เป็นบ้านท่าอ่าง กล่าวไว้แต่เพียงว่า " . . . ปี พ.ศ.

¹⁴ สัมภาษณ์นายเพชร เปรียงกระโทก อายุ 56 ปี เมื่อวันที่ 12 กุมภาพันธ์ พ.ศ. 2530.

¹⁵ -
สมุดหมายเหตุรายวันโรงเรียนบ้านท่าอ่าง เล่ม 3 ลงวันที่ 7 ธันวาคม พ.ศ. 2477 หน้า 5.

* เป็นตำบลที่ถูกยกฐานะเป็นอำเภอกระโทกในสมัยรัชกาลที่ 5 ในปี พ.ศ. 2433 ซึ่งตำบลท่าอ่างขึ้นอยู่กับอำเภอกระโทก เป็น 1 ในจำนวน 13 ตำบล อยู่ห่างจากจังหวัดนครราชสีมา 15 กิโลเมตร.

¹⁶ กรมศิลปากร, รวมเรื่องเมืองนครราชสีมา (พระนคร : สำนักพิมพ์ประจักษ์วิทยา 2521), หน้า 165



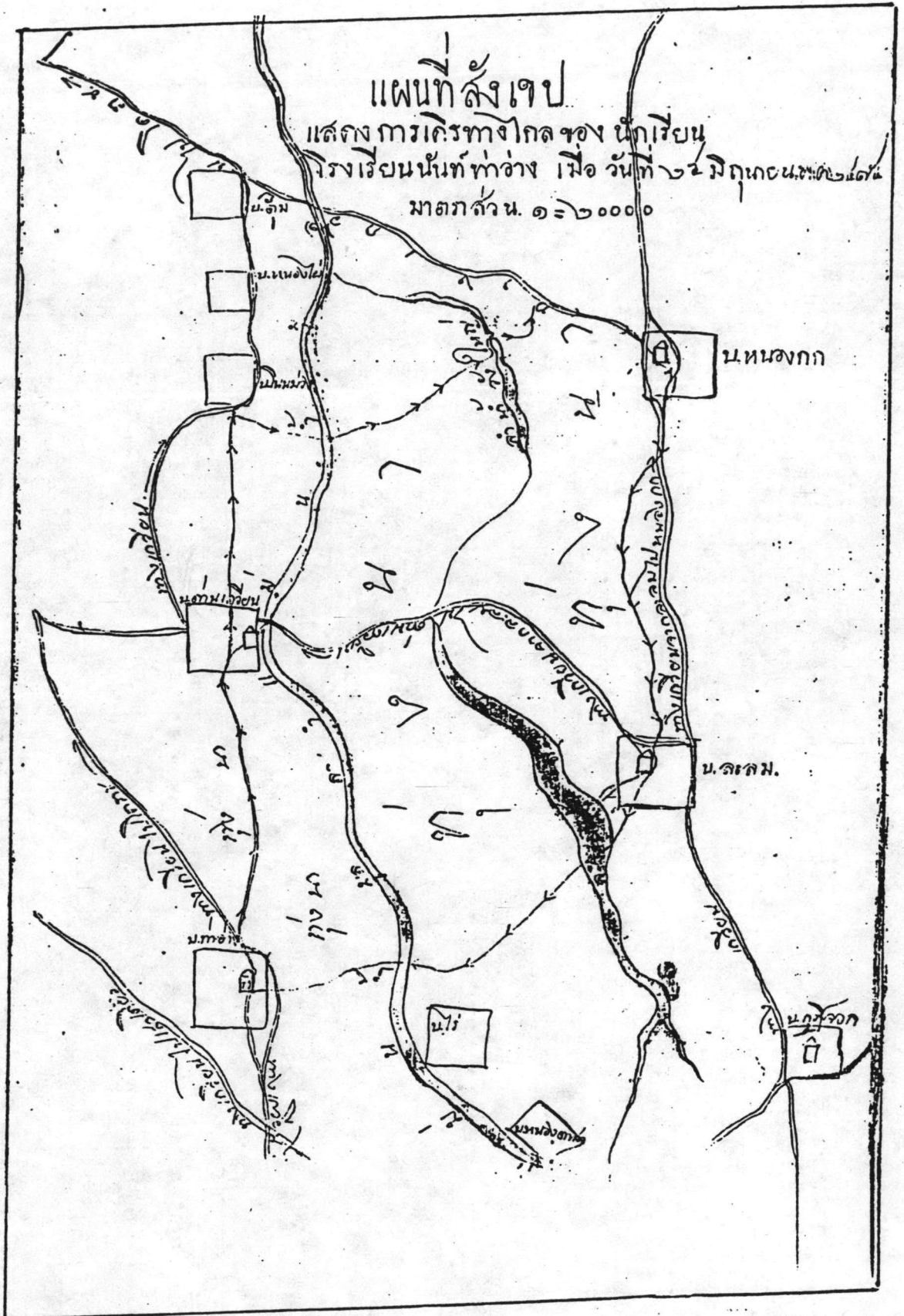
2465 โรคระบาดสัตว์ได้เกิดมาจากตำบลท่าอ่าง อำเภอกระโทก* เมื่อโรคติดต่อกับ
ความมากับโคแถวียนพวกพ่อค้าเดินทางมาหยุดพัก. . .¹⁷ รายงานนี้เป็นที่ยืนยันว่า
บริเวณบ้านท่าอ่าง - บ้านแถวียนนี้เป็นที่พักของบรรดาพ่อค้าที่นำแถวียนบรรทุกสินค้ามา
ขายยัง เมืองนครราชสีมา โดยบริเวณริมฝั่งตะวันตกของแม่น้ำมูลเป็นพื้นที่ติดต่อกับหมู่บ้าน
บ้านแถวียน มีที่ราบที่เหมาะสมกับการหยุดพักของกองแถวียน เพื่อให้ผู้คนที่เดินทางมา
พร้อมกับกองแถวียนและโคที่ลากแถวียนได้หยุดพักก่อนเดินทางสู่ตัวเมืองนครราชสีมา
บ้านแถวียนอยู่ห่างไปทางทิศใต้ของเมืองนครราชสีมาประมาณ 350 เส้น¹⁸ หรือระยะ
เวลาเดินทาง 1 วันจากบ้านแถวียนถึงโคราช จึงมักจะมาค้างคืนกันที่บ้านแถวียนทั้ง
ขาไปและกลับ

เนื่องจากบ้านแถวียนเป็นชุมชนที่ตั้งอยู่ในเส้นทางที่ใช้ติดต่อกันระหว่าง
ชุมชนที่อยู่ห่างไกลออกไปถึงสุรินทร์ นางรอง และเขมรคำกับนครราชสีมาซึ่งเป็นเมือง
ใหญ่และสำคัญในเขตนี้ จึงทำให้ชาวบ้านแถวียนมีโอกาสทำการค้าแลกเปลี่ยนสิ่งของ
กับบรรดาพ่อค้าแถวียนที่มาพักได้บ้าง ทั้งนี้กองแถวียนบรรทุกสินค้าส่วนใหญ่จะอาศัยพักแรม
และมุ่งขนส่งสินค้าเข้าไปขายในตัวเมืองนครราชสีมา

* ในปี พ.ศ. 2433 รัฐบาลจากกรุงเทพฯ ได้เข้าไปจัดรูปแบบการปกครอง
ในหัวเมืองภาคตะวันออกเฉียงเหนือ เมืองนครราชสีมาได้จัดทำเนียบการปกครองท้องที่
มี 10 อำเภอ อำเภอกระโทกเป็น 1 ใน 10 อำเภอของเมืองนครราชสีมา แบ่งการ
ปกครองออกเป็น 13 ตำบล ท่าอ่างเป็นตำบล 1 ใน 13 ตำบลของอำเภอกระโทก
ต่อมาอำเภอกระโทกเปลี่ยนชื่อเป็นอำเภอโชคชัย เมื่อปี พ.ศ. 2488.

¹⁷ กจข., กส., 13/1698 สัตว์เป็นโรคจังหวัดนครราชสีมา พ.ศ. 2465
สมุหเทศาภิบาล กราบเรียนเสนาบดีกระทรวงเกษตราธิการ วันที่ 4 พฤษภาคม พ.ศ.
2465.

¹⁸ กรมศิลปากร, รวมเรื่องเมืองนครราชสีมา, หน้า 165.



ที่มา: สมุคหมายเหตุรายวันโรงเรียนนันทาท่าง เล่ม 2 ลงวันที่ 25 มิถุนายน 2475

ลักษณะ เศรษฐกิจพื้นฐานของชุมชนคานาเกวียน

1. การทำการเกษตร ทำนา ทำไร่

ลักษณะทางภูมิศาสตร์ทำให้ชุมชนคานาเกวียนมีลักษณะ เศรษฐกิจแบบพอยังชีพ ทำนา ทำไร่ ทั้งนี้เพราะชุมชนคานาเกวียนตั้งอยู่บริเวณที่ราบเล็ก ๆ สองฝั่งของแม่น้ำมูล ตอนต้น ที่ราบเหล่านี้ชาวบ้านได้อาศัยทำนาและทำไร่ตามที่หัวไร่ปลายนา ที่นาที่อยู่บริเวณ ห่างไกลจากลำน้ำมูลต้องอาศัยน้ำฝนเป็นหลัก ส่วนที่นาที่อยู่ใกล้ลำน้ำมูลสามารถใช้ระหัด วิกน้ำเข้าที่นา ระหัดวิกน้ำในชุมชนคานาเกวียนจะมีลักษณะเหมือนกับระหัดวิกน้ำที่ชุมพล แนวจำปา ได้กล่าวถึงลักษณะของระหัดวิกน้ำที่ใช้ในท้องที่อำเภอจันทิก โดยอาศัยกำลังน้ำ หมุนล้อใหญ่อันหนึ่ง ศูนย์กลางกว้างประมาณ 1 วา ตามขอบล้อข้างในมีไม้กระบอกผูกติด กับล้อเฟืองกันเป็นฟันปลา เมื่อน้ำไหลแรงกระทบล้อ ล้อก็หมุนกระบอกที่ผูกติดอยู่ที่คักน้ำ ขึ้นตามล้อ ขึ้นต้นน้ำในกระบอกไม่ทันหก แต่พอล้อหมุนขึ้นไป น้ำในกระบอกก็ค่อย ๆ เกลงในรางซึ่งทำไว้พอกก็กับน้ำที่ไหลลงทั้งสองข้างของล้อ น้ำจึงไหลไปตามรางเข้าไปใน นาได้ ระหัดชนิดนี้ถ้าไม่แรงก็ไม่ค่อยมีประโยชน์เพราะไม่หมุน¹⁹

การกั้นทำนบเพื่อไร้กั้นทำนาในลำน้ำมูลนั้น ทำได้ยากทั้งนี้เพราะเป็นลำน้ำ หลัก กระแสน้ำเชี่ยวจึงไม่สามารถกั้นทำนบเพื่อการทำนาได้ อย่างไรก็ตามยังมีการปัก กั้นทำนบในบริเวณลำคลองที่ใช้เป็นสาขาของลำน้ำมูล เพื่อแก้ปัญหาการขาดแคลนน้ำ ทั้งนี้เพราะนาส่วนใหญ่ต้องอาศัยน้ำฝน ปริมาณการผลิตจะขึ้นอยู่กับปริมาณน้ำฝนด้วย

จากแผนที่แสดงการเดินทางไกลของนักเรียนโรงเรียนนันททำอ่าง เมื่อวันที่ 25 มิถุนายน พ.ศ. 2475 จะพบทุ่งนาสองฝั่งของลำน้ำมูลที่ราษฎรในชุมชน คานาเกวียนได้อาศัยเพาะปลูกข้าว เนื้อที่นาประมาณ 3.2 ตารางกิโลเมตร หรือประมาณ 2,000 ไร่²⁰ ราษฎรในขณะนั้นได้อาศัยทำนาตามฤดูกาล ส่วนใหญ่จะเริ่มคันในเดือน

¹⁹ ชุมพล แนวจำปา, "การเปลี่ยนแปลงทางเศรษฐกิจบริเวณลุ่มแม่น้ำมูล ตอนบน พ.ศ. 2443 - 2468," หน้า 194.

²⁰ สัมภาษณ์นายเหตุรายวันโรงเรียนนันททำอ่าง เล่ม 2 ลงวันที่ 25 มิถุนายน พ.ศ. 2475. หน้า 41.

สิงหาคม²¹ ส่วนฤดูเก็บเกี่ยวจะเริ่มในราวเดือนธันวาคม²² การทำนาเป็นอาชีพหลักของราษฎรภายในชุมชนจะพบว่าในสมุทตะเบียงของโรงเรียนนันททำอ่าง ตำบลทำอ่าง อำเภอลือชัย จังหวัดนครราชสีมา ตั้งแต่ปี พ.ศ. 2471 - 2487 จะมีอาชีพหลักของผู้ปกครองนักเรียนที่ระบุลงในช่อง "อาชีพของผู้ปกครอง" มี 3 อาชีพ คือ ทำนารองลงมา ค้าขาย และทำราชการ²³

การทำไร่นั้นราษฎรในท้องถิ่นที่ได้อาศัยการเพาะปลูกพืช ตามที่หัวไร่ปลายนามาเพื่อใช้ในการบริโภค เช่น พริก ผัก มะเขือ และปลูกฝ้ายเพื่อใช้ทอผ้าสำหรับนุ่งห่ม ทั้งนี้เพราะสภาพของชุมชนเป็นชุมชนชนบทที่มีท้องฟ้าอากาศมีปัจจัยภายนอกมากซึ่งเป็นลักษณะของสังคมชนบทอื่น ๆ ในหัวเมืองอีสานที่สามารถอยู่ได้ด้วยตนเองโดยไม่ต้องพึ่งพาอาศัยปัจจัยภายนอกมากนัก

กล่าวโดยสรุปอาชีพหลักของราษฎรในท้องถิ่นคือ การทำนา และการทำไร่ ความที่ว่างหัวไร่ปลายาโดยอาศัยน้ำฝนและเทคนิคในระบบชลประทานเข้ามาช่วย นอกเหนือจากการทำนาแล้วในหมู่บ้านค่านเกวียนยังมีอาชีพการผลิตเครื่องปั้นดินเผาเป็นอาชีพเสริมหลังฤดูทำนา ซึ่งต่อมาเป็นผลทำให้การเปลี่ยนแปลงในทางสังคมและเศรษฐกิจของชุมชนค่านเกวียนอันเป็นผลเนื่องมาจากการเติบโตของอุตสาหกรรมการผลิตเครื่องปั้นดินเผา

2. การผลิตเครื่องปั้นดินเผา

ชุมชนค่านเกวียนเป็นชุมชนที่มีลักษณะเศรษฐกิจแบบยังชีพ ทำไร่ ทำนา ทั้งอยู่บริเวณที่ราบเล็ก ๆ ฝั่งตะวันตกของลำน้ำมูลตอนต้น น้ำจะท่วมฝั่งในฤดูน้ำหลาก และจะเริ่มขาดแคลนน้ำในฤดูแล้ง จึงมีการผลิตเครื่องใช้สอยในครัวเรือน เช่น โอ่ง สำหรับใส่น้ำดื่ม ไหสำหรับหมักปลาร้าไว้บริโภคสำหรับฤดูแล้ง

²¹ เรื่องเดียวกัน เล่ม 1 อดวันที่ 31 กรกฎาคม พ.ศ. 2472 หน้า 61.

²² เรื่องเดียวกัน เล่ม 1 อดวันที่ 15 ธันวาคม พ.ศ. 2471 หน้า 12.

²³ สมุทตะเบียงประวัตินักเรียนโรงเรียนบ้านค่านเกวียน (นันททำอ่าง)

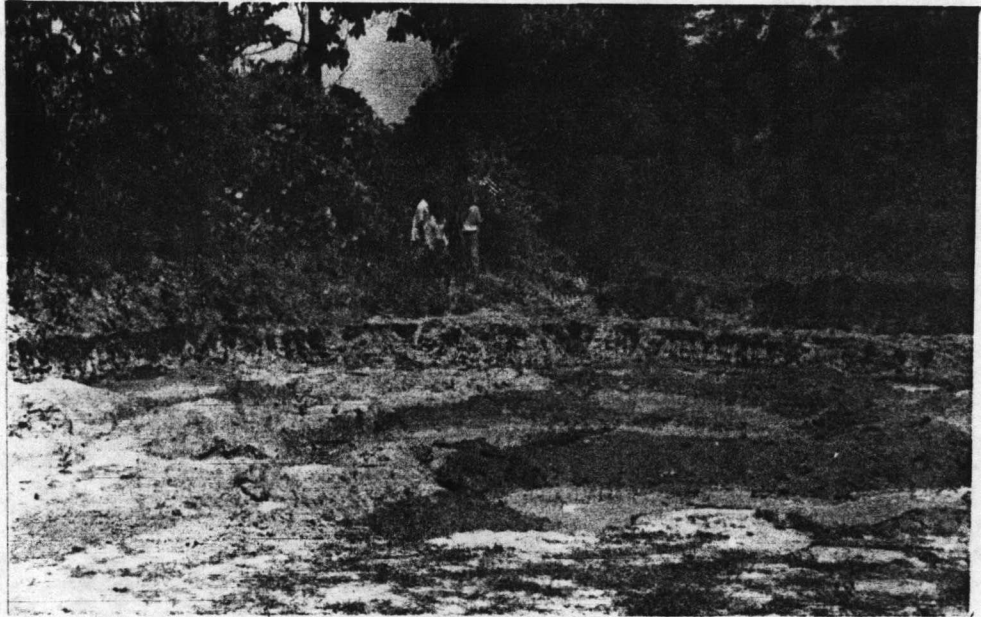
การผลิตเครื่องปั้นดินเผาที่บ้านค่านเกวียน จากคำบอกเล่าสืบต่อกันมา นายพรหม กิตติเวทยานุสรณ์ กำนันตำบลท่าอ่าง²⁴ ได้เล่าให้ผู้เขียนถึงประวัติความเป็นมาของการผลิตเครื่องปั้นดินเผาว่า มีพวก "ชา" ซึ่งเป็นกลุ่มชนเร่ร่อนได้เข้ามาตั้งรกรากอยู่ที่ข้างวัดค่านเกวียน และได้ใช้ดินบริเวณลำน้ำมูลมาปั้นเป็นภาชนะเครื่องปั้นดินเผาในครัวเรือน เป็นพวกที่ริเริ่มในการผลิตเครื่องปั้นดินเผาที่บ้านค่านเกวียน แหล่งดินที่พวกชาได้นำมาผลิตเครื่องปั้นทุกวันนี้ยังปรากฏอยู่เป็นหลักฐานให้เห็นบริเวณนี้เรียกว่า "ตะกุกชา" ชาวบ้านค่านเกวียนในขณะนั้น ได้แก่ ปู่แก้ว ปู่เกด ได้รับเอากรมวิธีผลิตเครื่องปั้นดินเผาต่อจากพวกชา งานผลิตเครื่องปั้นดินเผาเป็นงานช่างฝีมือ ซึ่งในสมัยโบราณถือว่าจะต้องมีครู ในกรณีเช่นนี้ จึงมีพิธีไหว้บอกกล่าวครูชาว่า ที่สอนปั้น และกรรมวิธีในการผลิตเครื่องปั้นดินเผา ตลอดจนปฏิบัติตามข้อห้ามบางประการ "การเข้ากรรม" ในที่นี้จะมีข้อห้ามมิให้สตรีเข้าไปในบริเวณเตาอย่างเด็ดขาด ถ้าจะนำเอาอาหารไปส่งสามี หรือผู้เกี่ยวข้องที่กำลังทำการผลิตอยู่นั้น จะมีเกราะไว้ที่ศีรษะให้ผู้ที่อยู่บริเวณเตาเผาทราบ พิธีกรรมและข้อห้ามเหล่านี้จะกระทำและปฏิบัติกันในช่วงแรกที่มีการผลิตซึ่งจะกล่าวถึงในรายละเอียดในหัวข้อความเชื่อและพิธีกรรม

การผลิตเครื่องปั้นดินเผาในระยะแรก คงผลิตเพื่อเป็นภาชนะใช้สอยในครัวเรือน แต่ที่แพร่กระจายจนได้รับความนิยมจากแหล่งชุมชนอื่น ๆ ก็เพราะสภาพทางภูมิศาสตร์เอื้ออำนวยการผลิตทางหัตถกรรม "การตีเหล็ก การต้มเกลือ และการทำเครื่องปั้นดินเผา" ซึ่งการทำทั้งสามอย่างนี้ไม่สามารถทำการผลิตได้ทุกหมู่บ้าน เพราะจะมีบางหมู่บ้านเท่านั้นที่มีความชำนาญในการผลิตแต่ละอย่างและวัสดุในการผลิตบางอย่างก็มีได้มีทุกหมู่บ้าน²⁵ การผลิตเครื่องปั้นดินเผาของบ้านค่านเกวียนเป็นที่ขึ้นชื่ออันเนื่อง

²⁴ สัมภาษณ์ นายพรหม กิตติเวทยานุสรณ์ อายุ 60 ปี วันที่ 20 กันยายน พ.ศ. 2529.

²⁵ ชุมพล แนวจำปา, "การเปลี่ยนแปลงทางเศรษฐกิจบริเวณลุ่มน้ำมูลตอนบน พ.ศ. 2443 - 2468," หน้า 140.

ภาพแสดงแหล่งดินที่นำมาผลิตเครื่องปั้นดินเผาที่อำเภอเวียง



▲ กุดตะเกียบ บริเวณแหล่งดินแห่งหนึ่งที่ใช้ผลิตเครื่องปั้นดินเผา
อำเภอเวียง อยู่ในเขตฝั่งตะวันออกของแม่น้ำมูล



มาจากความเหมาะสมของ "ดิน" ที่เป็นวัสดุในการผลิต แหล่งดินที่ชาวบ้านค่านเกวียนนำมาใช้ในการผลิตเครื่องปั้นดินเผาได้แก่ บริเวณริมฝั่งของแม่น้ำมูล อันเกิดจากการสะสมตัวของตะกอนจากแม่น้ำมูล เนื่องมาจาก ". . . น้ำในลำน้ำมีมาก และน้ำจะล้นขึ้นไปตามฝั่งและพาตะกอนไปด้วย ตะกอนที่มีขนาดใหญ่จะตกอยู่บริเวณใกล้แม่น้ำ และตะกอนที่มีขนาดเล็กจะตกห่างฝั่งออกไป เพราะฉะนั้นจึงได้แหล่งดินเหนียวในบริเวณที่ห่างจากฝั่ง และได้ดินทรายในบริเวณที่ใกล้ฝั่ง. . ."²⁶

ข้อแตกต่างของดินตะกอนที่มีขนาดใหญ่และขนาดเล็กจะมีผลต่อการผลิต ทั้งนี้เพราะการผลิตเครื่องปั้นดินเผาต้องอาศัยดินสองชนิด คือ ดินเหนียวซึ่งเป็นดินตะกอนที่มีขนาดใหญ่ที่ใช้ปั้นภาชนะดินเผา ในขณะที่เดียวกันก็ต้องอาศัยการผสมดินทรายละเอียดที่เรียกว่า ดินเชื้อ ซึ่งเป็นดินตะกอนขนาดเล็กนั่นเอง ทั้งจะอธิบายโดยละเอียดในหัวข้อกรรมวิธีในการผลิต

จากการสำรวจแหล่งดินบ้านค่านเกวียนของกองเศรษฐกิจธรณีวิทยา กรมทรัพยากรธรณีพบว่า

. . . บริเวณดินอยู่ห่างจากแม่น้ำมูลไปทางทิศตะวันออกประมาณ 2.5 กิโลเมตร ขวางบนเป็นชั้นผิวดิน (HUMUS SUITE) สีเหลืองน้ำตาลปกคลุมอยู่ชั้นที่น้ำไปใช้เป็นวัสดุวางตัวอยู่ใต้ชั้นผิวดิน เป็นดินเหนียวเนื้อละเอียด มีทรายปนอยู่น้อยมาก มีสีน้ำตาลและมีสีแดงซึ่งเกิดจากเหล็กเฟอร์ริกออกไซด์ (FERRIC OXIDE) สีแดงเป็นแถบและเป็นจุด ๆ อยู่นาน ความหนาของชั้นดินนี้เท่าที่เห็นจากพอดินเหนียวที่ซุดไปใช้หนากว่าครึ่งเมตร . . .²⁷
(ดูตารางภาพ)

สภาพความเหมาะสมของดินที่เป็นวัสดุในการผลิตเครื่องปั้นดินเผากังกล่าวเมื่อนำมาเผาในที่มีอุณหภูมิแตกต่างกัน จะพบสีหลังเผาที่แตกต่างออกไปซึ่งเป็นลักษณะของดินค่านเกวียนที่เป็นผลให้เกิดความนิยมอย่างแพร่หลาย ภายหลังจากนักวิชาการได้เข้าไปเปลี่ยนแปลงรูปทรงการผลิตของเครื่องปั้นดินเผาบ้านค่านเกวียนหลังปี พ.ศ. 2509

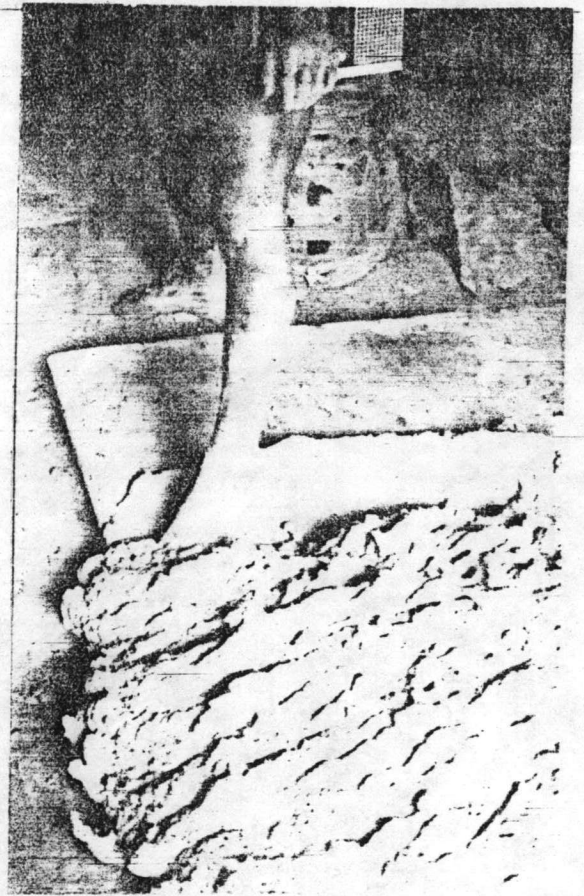
²⁶ ชุมพล กิ่งศักดิ์, ธงชัย หึงรัมย์ และพิภพ วสุพานิช, เอกสารเศรษฐกิจธรณีวิทยา, หน้า 143.

²⁷ เรื่องเดียวกัน

รูปภาพกรรมวิธีในการผลิตเครื่องปั้นดินเผาตามเข็ียน



▲ นำดินจาก "ตะกุด" ริมฝั่งลำน้ำมูล
มาผสมกับ "ดินเข็" ในอัตรา 3
ต่อ 1. ใส่น้ำให้ชื้นทั่ว 1 คืน



▲ รุ่งเช้าจะนำดินมาไว้บนกระดานผสม
ดิน แล้วใช้เท้าเหยียบให้เข้ากัน

กรรมวิธีในการผลิตเครื่องปั้นดินเผา

เนื่องจากความเหมาะสมของสภาพดินและลักษณะพิเศษของดินที่มีแร่เหล็กผสมอยู่มาก เมื่อเผาในอุณหภูมิที่ต่างกันจะทำให้เกิดความมันและแกร่งที่สีผิวของเครื่องปั้นดินเผา ดังที่ได้กล่าวมาแล้วในการผลิตในช่วงแรกมีกรรมวิธีในการผลิตและเทคนิคที่อยู่ในลักษณะพิธีกรรมและข้อห้ามบางประการ เพื่อผลผลิตของเครื่องปั้นดินเผาจะได้ในลักษณะสมบูรณ์ที่สุด ในขณะที่เทคนิคสมัยใหม่บางอย่างยังไม่เกิดขึ้น กรรมวิธีในการผลิตเครื่องปั้นดินเผาของบ้านก้านเกวียนจะมีขั้นตอนดังนี้*

ก. การเตรียมดิน ดินที่ใช้ปั้นจะนำมาจากแหล่งดิน 2 ผังฟากลำน้ำมูล ซึ่งแต่ละแหล่งส่วนใหญ่จะเรียกบริเวณแหล่งดินว่า "ตะกุก" นอกเหนือจากนี้ยังมีแหล่งอื่น ๆ บริเวณริมฝั่ง เช่น กุกตะเกียก มูลหลง ตะกุกซ่า ซึ่งเป็นแหล่งดินเหนียวมาผสมกับดินที่ชาวบ้านเรียกว่าดินขาว หรือ "ดินเขือ" ซึ่งมีสีน้ำตาลอ่อน ราวปนทราย เนื้อละเอียด (VERY FINE SAND) อยู่ในดินทรายห่างจากฝั่งแม่น้ำมูลในทางฝั่งตะวันออก²⁸

เมื่อได้ดินทั้งสองชนิดดังกล่าวแล้ว นำดินทั้งสองชนิดมาผสมกันในอัตราส่วนผสม 3 ต่อ 1 (ดินเหนียว 3 ส่วน ดินทราย 1 ส่วน) คัดเอาเศษหินออก ร่อนน้ำให้ดินขึ้น หมักไว้ 1 คืน แล้วนำดินที่หมักไว้มาวนบนหนังสัตว์ (โค กระบือ) หรือไม้กระดานเหยียบดินขนาด 1.00 x 1.50 ตารางเมตร เหยียบก้วยเท้าสลับกลับไปกลับมา และใช้มือวนดินจนเข้ากันสนิท (ย่ำดิน) เตรียมไว้ใช้ปั้นทำเป็นท่อน ๆ ยาว 25 เซนติเมตร (เรียกว่า "ล้อ")

*กรรมวิธีในการผลิตเครื่องปั้นดินเผานั้น ในปัจจุบันก็ยังไม่มีความเปลี่ยนแปลง นอกจากเทคนิคบางอย่างเท่านั้น เช่น เครื่องนวกิน เค้าก่อ ฯลฯ

²⁸ เรื่องเดียวกัน หน้า 144.

ภาพที่ 3 แสดงกรรมวิธีในการปั้นและอุปกรณ์การปั้น



"ตะมอญ" แป้นสำหรับหมุน
เครื่องปั้นดินเผา



"เก็ย" ฝังดินในหลุมดินๆ เพื่อวาง
ตะมอญสำหรับหมุนขึ้นรูปเครื่องปั้น



"นายช่าง" กำลังขึ้นรูปเครื่องปั้น

ข. การปั้น ใช้กรรมวิธีในการปั้นแบบ "แป้นหมูน" (รูปภาพ) ที่ชาวบ้านเรียกว่า "พะมอน" (รูปภาพ) ลักษณะแป้นหมูนเป็นไม้แผ่นเส้นผ่าศูนย์กลางตั้งแต่ 35 เซนติเมตร ถึง 50 เซนติเมตร தாகันให้สอบเพื่อประคองตัวได้ดีเมื่อหมუნหนา 15 เซนติเมตร ใช้เจาะรูสวมลงบนแกนไม้แกน ซึ่งฝังกินอยู่ในหลุมดิน ๆ เมื่อวางแป้นลงบนเคียวไม้ก็ใช้ไข้วแทนน้ำมันหล่อลื่นอย่างอื่นเวลานั้น²⁹

ขั้นตอนในการปั้นจะเป็นงานที่ทำกันระหว่างนายช่าง และลูกศิษย์ ภายในโรงเรือนที่สร้างไว้สำหรับปั้น เริ่มจากนายช่างจะนำดินที่เตรียมไว้ที่เรียกว่า "ลื้อ" ซึ่งมีจำนวนมากพอสำหรับการผลิตภาชนะ เวลานั้นนายช่างจะใช้ทรายหรือขี้เถ้าที่ร่อนแล้วโรยเพื่อป้องกันมิให้ดินติดแป้นหมูน "พะมอน" จนมากเกินไป จากนั้นนายช่างจะตีดินให้แบนเท่ากับภาชนะที่จะปั้น แล้วขึ้นรูปภาชนะที่จะปั้นจากดินที่เตรียมไว้ โดยอาศัยการหมุนของ "พะมอน" จากการใช้นิ้วหัวแม่เท้าข้างใดข้างหนึ่งตามถนัดเขี่ยกัน "พะมอน" หมุนไปช้า ๆ พร้อมทั้งนำดิน "ลื้อ" บีให้ติดกับขอบนอกของภาชนะแล้วถือเป็นข้อ ๆ ขึ้นมา (ดูจากภาพ) สูงเพียงพอกับรูปทรงของภาชนะที่ผลิต ลูกศิษย์จะเริ่มเข้ามามีส่วนร่วมในการขึ้นรูปโดยการช่วยหมุน "พะมอน" การเข้ามามีส่วนร่วมในกรรมวิธีการผลิตของลูกศิษย์ก็คือการสอนโดยตรงของนายช่าง หรือครูช่างปั้น ซึ่งเป็นการเรียนและฝึกงานโดยตรงระหว่างครูและลูกศิษย์

. . . ลูกศิษย์เริ่มเข้ามาช่วยหมุน ระยะแรกต้องช้า ๆ นายช่างจะคอย ๆ ฝึกดินให้แบนและหนาตามที่ต้องการโดยใช้ฝ่าชมนำทั้ง 2 มือเป็นอุปกรณ์ช่วยฝึก บางครั้งใช้หัวไม้ไผ่เป็นเครื่องมือฝึก - ชกดิน ส่วนภายนอกจะใช้ส่วนแหลมของหัวเป็นเครื่องมือที่กดดินส่วนที่ไม่ต้องการออกไป . . . เมื่อนายช่างปั้นได้สัดส่วนตามรูปแบบที่กำหนดให้แล้วจะใช้ฝ่าชมนำแต่งผิวนอกโดยลูบไล่จนผิวเรียบสนิท แล้วจึงใช้ลูกกลิ้งสำหรับแต่งลายที่ทำได้ง่ายไม่เป็นขี้ ๆ หมุนได้รอบมานานับลงไป . . . ถ้าเป็นภาชนะใหญ่ เช่น โองน้ำ จะตั้งคาแป้นไว้หนึ่งคืน . . .³⁰

²⁹ วิโรจน์ ศรีสุโร, "เครื่องปั้นดินเผาบ้านเกวียน, " ศิลปวัฒนธรรม 7, 2 (ธันวาคม 2528) : 86.

³⁰ เรื่องเดียวกัน, หน้า 88.



เมื่อปั้นดินให้เป็นรูปร่างแล้ว
จะนำเอาไปเก็บไว้ในโรง
เก็บ 2-3 วัน เมื่อดินแห้ง
พอประมาณช่างแกะจะนำ
งานมาตกแต่งตามที่ต้องการ



เมื่อตกแต่งเป็นที่เรียบร้อยแล้ว จะนำเอา
ดินที่ปั้นแล้วไปเข้าเตาเผา แล้วสูบไฟ
โดยใช้ฟืน เป็นเวลา 2 วัน 2 คืน



ลูกศิษย์ หมายถึง ลูกมือของนายช่างปั้น ที่นายช่างปั้นรับไว้สอน " วิชา " การผลิตเครื่องปั้นดินเผา ซึ่งนายช่างปั้น(ครู)จะต้องพิจารณาเสียก่อนว่าลูกศิษย์ของ ตนนั้น มีความถนัดในการปั้นหรือไม่ นายช่างปั้น(ครู)จะให้ลูกศิษย์ทำงานตั้งแต่ย่ำดิน " คลึงลื้อ " เพื่อเตรียมดินไว้ปั้น จนกระทั่งเมื่อถึงเวลานั้น นายช่างปั้น(ครู)ก็จะให้ ลูกศิษย์ทำหน้าที่คอยหมุน " พะมอน " และสอนลูกศิษย์ของตนโดยตรง ลูกศิษย์ส่วนใหญ่ มักเป็นลูกหลานภายในครอบครัวของนายช่างปั้น หรือผู้คนในหมู่บ้าน อันเป็นลักษณะการ สืบทอดวิชาช่างปั้นในสมัยก่อน

หลังจากนำภาชนะที่ปั้นไปผึ่งแดด แล้วนำมาปั้นต่อ เมื่อบั่นเสร็จแล้วก็นำไป เก็บไว้ในโรงเรือน เนื่องจาก " . . . จำเป็นต้องเก็บไว้ในที่ลมโกรกไม่ได้ . . . ต้องทำโรงปั้นให้ชายคาลาดต่ำและมุงด้วยวัสดุที่ไม่ร้อนระอุจนเกินไป เช่น หญ้า หรือ จาก . . . ในหน้าหนาวมีลมพัดแรงจะต้องระมัดระวังเป็นพิเศษ . . . " ³¹

อุปกรณ์ในการปั้น มีดังนี้

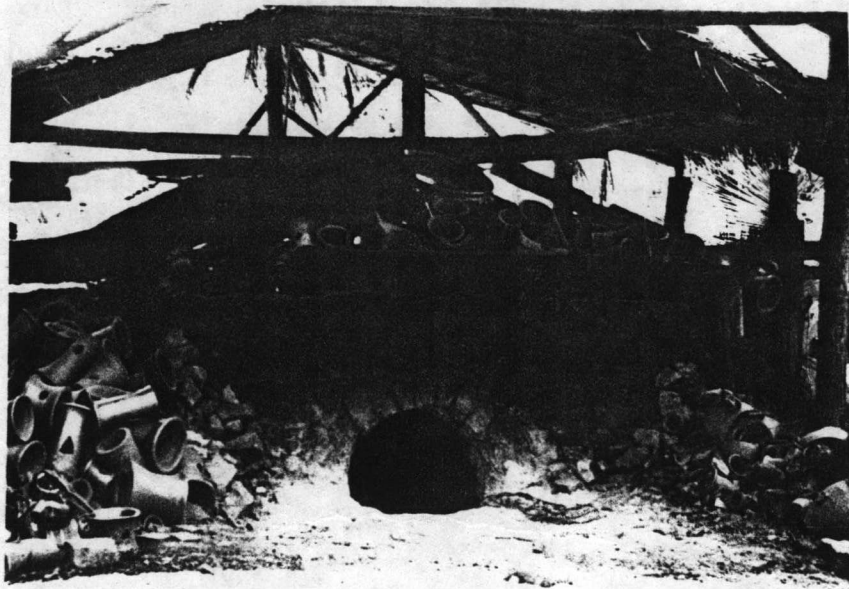
- 1) ผ้าชุบน้ำ ใช้สำหรับลูบไล้แต่งผิวดินของภาชนะที่ปั้นให้เรียบ
- 2) ไม้ไผ่ เหลาจนบาง มีลักษณะคล้ายหวีเสียบผมของผู้หญิงสมัยก่อน แต่ไม่มีซี่ ใช้สำหรับปาดหรือตัดตกแต่งภาชนะเครื่องปั้นดินเผา
- 3) ลูกกลิ้ง สำหรับทำลวดลายต่าง ๆ

ค. การเผา

ในสมัยก่อนใช้เตาชุกไฟจอมปลวกซึ่งมีอยู่มากมายตามริมฝั่งแม่น้ำมูล เหตุ ที่ชุกเตาไฟจอมปลวกก็เพราะดินที่ปลวกใช้สร้างรังเป็นดินที่(ถูกปลวก)ย่อยละเอียดแล้ว เตาที่สร้างไฟจอมปลวกจึงมีความคงทนและใช้ได้นานปีกว่าจะ " ทก " หรือ " ยุบพัง ลง " การนำภาชนะดินเผาที่ปั้นเสร็จแล้วเข้าเตาเผาต้องพยายามบรรจุเครื่องปั้นดิน เผาให้มากที่สุด ไม่ปล่อยให้ช่องว่างหลงเหลืออยู่ (คุณภาพ) ถ้านำโถ่งลงเผา ภายใน โถ่งก็จะใส่เครื่องปั้นดินเผาที่มีขนาดเล็ก เช่น ครกตำหมาก รอดินขมิ้น ฯลฯ การเผานั้น ต้องพยายามให้แก่น้อยที่สุด



◀ เสาหินแบบคั้ง เติม
ซึ่งจะตกลงไปใต
จอมปลวก



▲ เตาก่อ ที่ใช้ผลิตเครื่องปั้นดินเผาเพื่อการค้า

ขั้นตอนในการเผา แบ่งขั้นตอนออกเป็น 3 ขั้นตอนคือ

1. การสุ่ม (รุม) คือ การสุ่มไฟหลังจากนำภาชนะเครื่องปั้นดินเผาเข้าเตาก็จะเริ่มเผาโดยใช้ฟืนใหญ่ ๆ 3 ท่อนจุดไฟบริเวณปากเตาสุ่มจน 2 วัน 2 คืน ค่อย ๆ ให้ความร้อนแก่ภาชนะดินเผาภายในเตา ซึ่งเทคนิคขั้นตอนในการสุ่มไฟต้องไม่เร่งไฟจนเกินไป ถ้าเร่งไฟให้ร้อนมาก ๆ จะทำให้ภาชนะแตกจนเกิดการเสียหายขึ้น
2. ไล่ไฟ ระยะศึกไฟโดยใช้ฟืนขนาดธรรมดาเผาและจะค้อมหมั้นสังเกตุลักษณะสีของภาชนะเครื่องปั้นในเตาจนเครื่องปั้นมีสีแดงเรื่อเห็นด้วยตาเปล่า ในช่วงนี้อาจจะใช้เวลาประมาณ 8 - 10 ชั่วโมงจึงทิ้งไฟ
3. ขึ้นปล่อง เมื่อทิ้งไฟแล้วก็ไหมใส่ฟืนขนาดเล็กจนเปลวไฟพุ่งขึ้นปากปล่องเตาดูแดงโชกโชก และเมื่อสังเกตุเปลวไฟปากปล่องจนขึ้นสีนวลได้ที่แล้วก็จะปิดปากเตาโดยใช้ดินหรือคั่นกล้วยปิดไว้ 2 - 3 วันจึงค่อยเปิดปากเตาที่ละน้อย และนำเครื่องปั้นดินเผาออกมา ชาวบ้านจะเรียกว่า "จกของ" เป็นภาษาโคราชซึ่งหมายถึงการนำของออกจากเตาภายใน 1 เตาที่เอาภาชนะสิ่งของ จะมีของเสียหายชำรุดอยู่ประมาณ 5 - 10 %

การผลิตเครื่องปั้นดินเผาของชาวบ้านบ้านก้านเกวียน การผลิตในช่วงแรกจะผลิตหลังฤดูเก็บเกี่ยวข้าว อันเนื่องมาจากข้อจำกัดทางด้านภูมิศาสตร์ที่ต้องอาศัยปัจจัยจากธรรมชาติในการผลิตเครื่องปั้นดินเผา ปัจจัยดังกล่าวมีผลต่อการผลิตเครื่องปั้นดินเผา เช่น กรณีของเตาต้องอาศัยจอมปลวก* ที่มีอยู่บริเวณริมฝั่งแม่น้ำมูล เมื่อถึงฤดูน้ำหลาก น้ำจะท่วมถึงเตา ทำให้เป็นอุปสรรคต่อการผลิตเครื่องปั้นดินเผาเกี่ยวกับปัญหาน้ำซึมและท่วมเตา ได้มีบัณฑิตของโรงเรียนประจำตำบล (นั่นที่ท่าอ่าง) กล่าวถึงอุปสรรคในการผลิตไว้ว่า ". . . นำนักเรียนที่ขาดการเล่าเรียน ชนน้ำขึ้นจากเตาอีก ยังลงเตาไม่ได้ เปียกมาก จำเป็นต้องรอไปอีก . . ." 32

* เตาที่ใช้เผาเครื่องปั้นดินเผา ก่อนปี 2513 จะเป็นเตาที่ขุดจากจอมปลวก ทั้งนี้เพราะดินที่ปลวกสร้างขึ้นเป็นจอมปลวกเป็นดินที่ย่อยแล้ว จึงทำให้ดินมีความคงทนต่อการยุบตัวของเตา - ผู้เขียน

³² สมุดหมายเหตุโรงเรียนบ้านก้านเกวียน (นั่นที่ท่าอ่าง) เล่ม 3 ลงวันที่

การผลิตเครื่องปั้นดินเผาถึงแม้จะเป็นอาชีพรองจากการทำนา แต่ก็ได้สร้างความสัมพันธ์ทางเศรษฐกิจในชุมชนขึ้น ทั้งในกรณีของบ้านค่านเกวียน ซึ่งเป็นบ้านที่มีการผลิตเครื่องปั้นดินเผา กล่าวคือ บ้านท่าอ่างและชุมชนใกล้เคียงที่ไม่ได้มีการผลิตเครื่องปั้นดินเผา ได้ซื้อผลผลิตเครื่องปั้นดินเผาจากบ้านค่านเกวียน เพื่อนำไปแลกเปลี่ยนกับสินค้ายังแหล่งชุมชนอื่น ๆ แต่การผลิตในช่วงก่อนปี พ.ศ. 2484 จะไม่เข้มข้นเท่ากับการผลิตหลังสงครามโลกครั้งที่ 2

กล่าวโดยสรุป ลักษณะเศรษฐกิจพื้นฐานของชุมชนบ้านค่านเกวียนในช่วงก่อนปี พ.ศ. 2484 ยังเป็นลักษณะเศรษฐกิจแบบยังชีพที่อาศัยทำนา ทำไร่ เป็นอาชีพหลัก ซึ่งเป็นลักษณะของสังคมชนบทในหัวเมืองภาคอีสานที่สามารถเลี้ยงตนเองได้ โดยไม่ต้องอาศัยปัจจัยจากภายนอกมากนัก ลักษณะเศรษฐกิจยังเป็นแบบพอยังชีพอาศัยการแลกเปลี่ยนสินค้าระหว่างชุมชน ถึงแม้จะมีการผลิตเครื่องปั้นดินเผาที่ผลิตในลักษณะเป็นภาชนะใช้สอยหลังถูการเก็บเกี่ยวซึ่งถือว่าเป็นอาชีพรอง จะเห็นได้ชัดเจนจากหมู่บ้าน 2 หมู่บ้านที่ไม่มีความแตกต่างทางสภาพภูมิศาสตร์ และสิ่งแวดล้อม แต่พบว่าหมู่บ้านหนึ่ง (บ้านค่านเกวียน) มีการผลิตเครื่องปั้นดินเผาหลังถูการเก็บเกี่ยว แต่อีกหมู่บ้านหนึ่ง (ท่าอ่าง) ไม่ได้มีการผลิตเครื่องปั้นดินเผาเหมือนบ้านค่านเกวียนที่เป็นเช่นนี้เพราะ บ้านค่านเกวียนเป็นแหล่งดินที่มีคุณภาพดีพอจะทำเครื่องปั้นดินเผาแต่ในเขตหมู่บ้านอื่น ๆ ไม่มีแหล่งดิน ย่อมเป็นเรื่องปกติที่ชาวบ้านจะต้องเลือกทำเลที่อยู่ใกล้แหล่งดินซึ่งเป็นการสะดวกกว่า อีกทั้งช่างปั้นของบ้านค่านเกวียนได้สืบทอดการปั้นมาหลายชั่วคน จนเครื่องปั้นดินเผาจากบ้านค่านเกวียนมีชื่อเสียงเป็นที่ยอมรับกันทั่วไปในบริเวณอีสานใต้และเขมรต่ำ การเป็นช่างปั้นจะต้องอาศัยความชำนาญและประสบการณ์ในการปั้น ผู้ที่ไม่ได้ฝึกพื้นฐานทางคานนี้มาก่อนย่อมจะไม่มีควาชำนาญเพียงพอที่จะผลิตเครื่องปั้นดินเผา ด้วยเงื่อนไขเช่นนี้เองที่ทำให้บ้านค่านเกวียนเป็นเพียงหมู่บ้านเดียวที่ทำการผลิตเครื่องปั้นดินเผา ลักษณะเช่นนี้สะท้อนให้เห็นถึงพื้นฐานทางเศรษฐกิจแบบยังชีพของชนบทหมู่บ้านอีสานใต้อย่างชัดเจนที่ไม่ต้องพึ่งพา "ระบบเงินตรา" มากนัก และปัจจัยภายนอกก็ยังไม่มิตดกระทบต่อเศรษฐกิจของชุมชนบ้านค่านเกวียน ซึ่งยังคงมีลักษณะทางสังคมและเศรษฐกิจแบบหมู่บ้านชนบททั่วไปของภาคอีสาน

ลักษณะสังคมของชุมชนค่านเกวียน

ลักษณะสังคมของชุมชนค่านเกวียนประกอบไปด้วยราษฎรที่เรียกตนเองว่าเป็นชาว "ไทยโคราช" โดยจะพบได้จากสำเนียงของภาษาพูดที่แตกต่างไปจากภาษาถิ่นของภาคอีสาน ราษฎรในชุมชนที่ทำการศึกษาคือ "ภาษาโคราช" ซึ่งเป็นภาษาถิ่นอีสานที่แตกต่างไปจากภาษาถิ่นอีสานโดยทั่วไป กล่าวคือ ภาษาถิ่นอีสานส่วนใหญ่จะคล้ายกับภาษาลาว แต่ภาษาโคราชจะผสมผสานมีลักษณะกึ่งภาษากลางและภาษาอีสาน³³ นอกจากนี้ภาษาที่แสดงให้เห็นอย่างชัดเจนแล้ว นามสกุลยังสามารถบอกได้อีกเช่นเดียวกัน หลังจากพระบาทสมเด็จพระมงกุฎเกล้าเจ้าอยู่หัวทรงประกาศพระราชมัญญัตินามสกุล พ.ศ. 2465 ในจังหวัดนครราชสีมาหรือโคราชนั้นนิยมตั้งนามสกุลตามภูมิลำเนา ที่เกิดเป็นส่วนท้ายของนามสกุล เช่น "งามกระโทก" คำว่า กระโทกที่อยู่ส่วนท้ายนั้นบ่งบอกว่าบุคคลผู้นั้นมีนามสกุล เช่นนี้คือคนที่มีภูมิลำเนาอยู่อำเภอโชคชัย ที่เดิมเรียกว่า "กระโทก"³⁴ ราษฎรในชุมชนค่านเกวียนจะใช้นามสกุลที่อยู่ส่วนท้ายลงด้วยคำว่า "กระโทก" เกือบทุกครอบครัว ซึ่งต่อมามีความเปลี่ยนแปลงเกี่ยวกับนามสกุล อันหมายถึง การโยกย้ายเข้าออกของราษฎร ดังจะได้วิเคราะห์ในบทต่อไป

ลักษณะของชุมชนค่านเกวียนก่อนปี พ.ศ. 2484 ประกอบด้วยหมู่บ้าน 3
หมู่บ้าน คือ

1. บ้านท่าอ่าง เป็นศูนย์กลางของความเจริญของชุมชนในสมัยนั้น จะพบบ้านท่าอ่าง เป็นหมู่บ้านขนาดใหญ่กว่าหมู่บ้านในชุมชนค่านเกวียนที่ศึกษาทั้งหมด ทั้งนี้เพราะ

³³ ถาวร สุขคช, ภาษาถิ่นโคราช การวิเคราะห์เรื่องเสียงและความหมาย ศูนย์วัฒนธรรมจังหวัดนครราชสีมา, ว.ค. นครราชสีมา พ.ศ. 2527.

³⁴ สำนักงานคณะกรรมการวัฒนธรรมแห่งชาติ บันทึกจากโคราช ศูนย์วัฒนธรรมจังหวัดนครราชสีมา "นามสกุล ของ ชาวโคราช" ของดีโคราช, เล่ม 3 2525, หน้า 111.

ในหมู่บ้านท่าอ่างจะแบ่งเขตการปกครองออกเป็น 3 หมู่ด้วยกัน ได้แก่ หมู่ที่ 3, 4, 6
 ครัวหมู่บ้านท่าอ่างเองได้รับการแต่งตั้งให้เป็นตำบลหนึ่งของอำเภอกระโทก (โชคชัย)
 และเป็นที่ตั้งของโรงเรียนประชาบาลประจำตำบลท่าอ่าง โดยอาศัยศาลาวัดท่าอ่าง
 เป็นสถานที่เล่าเรียน ในบันทึกสมุดหมายเหตุรายวันโรงเรียนบ้านค่านเกวียน (นนท์-
 ท่าอ่าง) เล่ม 6 บันทึกประวัติของโรงเรียนไว้ว่า "ทะเบียนเล่มแรก เริ่มใช้เมื่อวันที่
 1 สิงหาคม พ.ศ. 2466"³⁵ โรงเรียนดังกล่าวเป็นที่เล่าเรียนของเด็กทั้งในเขตการศึกษา
 และนอกเขตการศึกษาของตำบลท่าอ่าง บ้านท่าอ่างในช่วงระยะเวลาก่อนปี พ.ศ.
 2484 จึงเป็นศูนย์กลางของชุมชนนี้

2. บ้านค่านเกวียน เป็นหมู่บ้านที่มีขนาดรองลงมาจากบ้านท่าอ่างแบ่งการ
 ปกครองออกเป็น 2 หมู่บ้าน ได้แก่ หมู่ที่ 8, 9 ในช่วงหลังสงครามโลกครั้งที่ 2 บ้าน
 ค่านเกวียนเริ่มขยายตัวและเป็นศูนย์กลางความเจริญของชุมชนแทนที่บ้านท่าอ่างด้วย
 ปัจจัยที่ส่งเสริมความเจริญดังกล่าว ได้แก่ การผลิตเครื่องปั้นดินเผา พบว่าในปี พ.ศ.
 2477 โรงเรียนเดิมที่ตั้งอยู่ที่ศาลาวัดท่าอ่างได้ย้ายออกมาตั้งที่บ้านค่านเกวียน เพื่อ
 จัดการศึกษาให้สนองนโยบายการศึกษาของรัฐบาลในขณะนั้นที่ส่งเสริมการจัดการสอน
 วิชาชีวะในโรงเรียนประถมศึกษาประจำตำบล กล่าวคือ ในปี พ.ศ. 2471 ได้มีนโยบาย
 จัดการศึกษาภาคสมัครใจทั่วประเทศ แต่เนื่องจากสภาพของภูมิประเทศที่ไม่เอื้ออำนวย
 ต่อการจัดการศึกษากังกล่าวได้ผล โรงเรียนประจำตำบลนันทท่าอ่างจึงขอจัดการศึกษา
 แบบหัตถกรรมช่างปั้นแทน³⁶ ทั้งนี้เพราะสภาพของท้องถิ่นเอื้ออำนวยต่อการเปิดสอน
 "วิชาช่างปั้น"³⁷ ซึ่งเหตุผลที่ขอจัดตั้งโรงเรียนดังกล่าวจะกล่าวถึงในบทที่ 3

³⁵ สมุดบันทึกหมายเหตุโรงเรียนบ้านค่านเกวียน (นนท์ท่าอ่าง) เล่ม 6
 ลงวันที่ 1 กุมภาพันธ์ พ.ศ. 2484 หน้า 1.

³⁶ เรื่องเดียวกัน, เล่ม 1 ลงวันที่ 18 กันยายน พ.ศ. 2473 หน้า
 125.

³⁷ เรื่องเดียวกัน, เล่ม 1 ลงวันที่ 14 กันยายน พ.ศ. 2473 หน้า
 124.

ในระหว่างและหลังสงครามโลกครั้งที่ 2 ได้มีการขยายตัวของ
ผู้ประกอบการค้าทำให้เกิดการขยายแหล่งผลิตเครื่องปั้นดินเผา ได้มีการขยายเนื้อที่
ในการผลิตมาทางฝั่งตะวันตกของหมู่บ้าน เรียกว่า "ป่าบง" ซึ่งภายหลังปี พ.ศ. 2509
จะเป็นแหล่งผลิตที่สำคัญและพัฒนามาเป็นตลาดจำหน่ายเครื่องปั้นดินเผาในปัจจุบัน ซึ่ง
แยกตัวออกจัดตั้งใหม่เป็นหมู่บ้านตั้งใหม่เรียกว่าบ้าน "ป่าบง" ในปี พ.ศ. 2525

3. บ้านโนนม่วง หมู่ที่ 10 ในหมู่ที่ศึกษาวิจัยจะพบว่าบ้านโนนม่วงเป็น
หมู่บ้านที่มีขนาดเล็กที่สุดของชุมชนบ้านเกวียน เกิดภายในหมู่บ้านอาศัยเรียนที่โรงเรียน
วัดบ้านเกวียน การซื้อหาสิ่งของเครื่องใช้ก็ต้องอาศัยตลาดบ้านบ้านเกวียน ราษฎร
ส่วนใหญ่มีอาชีพทำนาเป็นหลัก

ความสัมพันธ์ทางสังคมของคนในชุมชนช่วงระยะเวลาก่อนปี พ.ศ. 2484
นั้นเป็นความสัมพันธ์ระบบเครือญาติ มีความสนิทสนมใกล้ชิดนับถือบรรพบุรุษร่วมกัน
คงคำบอกเล่าที่สะท้อนสภาพชีวิตของคนในสังคมของนายชำ แป้นกระโทก ซึ่งได้กล่าว
ไว้ว่า "นาที่ทำทุกวันนี้อยู่เพียงได้ 2 แฉว"³⁸ ทำให้เชื่อได้ว่าความสัมพันธ์นั้นแน่นอน
เพราะแม้แต่ที่นาที่ใช้ในการเพาะปลูกก็สามารถขอและแลกเปลี่ยนกันได้ นอกจากนั้น
ผู้คนในชุมชนก็มีการให้ความช่วยเหลือ เห็นอกเห็นใจซึ่งกันและกัน ดังบันทึกได้กล่าวถึง
กรณียายแสงที่เป็นคนมีจิตใจชอบช่วยเหลือ ความว่า "ยายแสงมีน้ำใจนำข้าวต้มโก๋มาให้
นักเรียนและครูรับประทานสองหม้อใหญ่"³⁹ หรือการบริจาคสิ่งของเครื่องใช้ในการผลิต
เครื่องปั้นดินเผาให้แก่โรงเรียน เช่น "ได้รับโถ่งน้ำจากนายสี แป้นกระโทก 1 ลูก
พอใจให้เป็นสมบัติของโรงเรียน"⁴⁰ หรือที่นายเขียน แซ่จันทร์ กล่าวไว้ว่า "...นายแจ่ม
เทียวกะโทกได้มาบอกแก่ข้าพเจ้าว่า มีเตาอยู่ 1 เตา น้ำแช่อยู่เต็ม ถ้าเอาน้ำออกหมด

³⁸ สัมภาษณ์ นายชำ แป้นกระโทก อายุ 86 ปี วันที่ 12 มีนาคม พ.ศ. 2530.

³⁹ อางแล้ว.

⁴⁰ สมุดหมายเหตุรายวันโรงเรียนบ้านบ้านเกวียน เล่ม 3 ลงวันที่ 18 มีนาคม
พ.ศ. 2477 หน้า 16.

ก็เผาได้ ถ้าโรงเรียนต้องการ ไปตัดน้ำออกและตกแต่งใช้จะไม่คิดเอาก่าเช่าเลย..."⁴¹

นอกจากนั้นแล้วในการผลิตเครื่องปั้นแต่ละเตาใน ชาวบ้านจะใช้เวลานาน ในการปั้นภาชนะเตรียมเผาซึ่งจะต้องบรรจุให้เต็มเตา เพื่อเผาซึ่งอาจจะใช้เวลาทำ ถึง 3 วัน จะปั้นได้ครบ 18 ลูกต่อ 1 เตา ในกรณีที่ต้องการจะทำให้เสร็จภายใน หนึ่งวันชาวบ้านจะขอแรงกันได้เพื่อที่จะให้ปั้นภาชนะเสร็จ ดังคำบอกเล่าของนายเปี้ย ป้อกระโทก กล่าวว่า "เมื่อก่อนนั้นเขาขอแรงกันได้ในการทำ"⁴² ซึ่งการขอแรงนี้จะ เริ่มเปลี่ยนไปในภายหลัง ดังจะกล่าวในบทที่ 4 ซึ่งเป็นความเปลี่ยนแปลงภายหลัง ปี พ.ศ. 2510

การให้ความสำคัญในขนบธรรมเนียมประเพณียังคงปฏิบัติสืบต่อกันมาแต่โบราณ มีการละเล่นรื่นเริงตามความนิยมของชุมชนซึ่งจะพบได้จากบันทึกที่กล่าวถึงการละเล่น พื้นบ้านในวันตรุษของบ้านก้านเกวียน เพราะชาวบ้านนิยมว่าเป็นวันตรุษตามแบบอย่าง มาแต่โบราณ

ทำความรื่นเริงทุกบ้าน มีการตีโหม เล่นสละบ้า เป็นต้น⁴³ ความเคารพ นับถือในบรรพบุรุษซึ่งจะสะท้อนให้เห็นจากประเพณีการไหว้ศาลตายี่ (ปู่ตา) ประจำ หมู่บ้าน การเคารพผู้เฒ่าผู้แก่ของหมู่บ้าน ความสัมพันธ์ของผู้นั้นในชุมชนยังเคารพนับถือ ในระบบเครือญาติ มีการพึ่งพาอาศัยแรงงานซึ่งกันและกัน ชีวิตในเวลาว่างมีการออก หาอาหารในแหล่งคามธรรมชาติ มีการแบ่งปันซึ่งกันและกัน⁴⁴

⁴¹ เรื่องเดียวกัน เล่ม 3 ลงวันที่ 27 ตุลาคม พ.ศ. 2478 หน้า 49.

⁴² สัมภาษณ์ นายเปี้ย ป้อกระโทก. อายุ 56 ปี วันที่ 12 มีนาคม 2530.

⁴³ สมุดหมายเหตุโรงเรียนนันทาอ่าง เล่ม 1 ลงวันที่ 19 มีนาคม พ.ศ. 2473 หน้า 160.

⁴⁴ สัมภาษณ์นายชา แป้นกระโทก 12 มีนาคม พ.ศ. 2530.

วัดและพระสงฆ์ยังเป็นสถาบันที่คนในชุมชนยังให้ความเคารพศรัทธา ดังมีบันทึก
ของโรงเรียนบ้านค่านเกวียน (บันทึกทำนอง) กล่าวถึงว่า

ข้าพเจ้าได้ขออนุญาตในที่ประชุมเมื่อวันที่ 10 แล้วว่า วันที่ 13 เดือนนี้ ราษฎร
ในหมู่บ้านละลมและบ้านกระโทก เขาจัดการแห่เพื่อส่งพระครูปริชาธิ์วงษ์ เจ้าคณะ
แขวง อำเภอกะโทก กลับวัดใหม่สระประทุมตามเดิม เพราะท่านได้ย้ายมาจำ
พรรษาอยู่ที่วัดละลม ข้าพเจ้าจึงได้จัดการประกาศแก่นักเรียนทั้ง 2 โรงเรียน
นำส่งพระครูฯ เพื่อเป็นเกียรติยศ . . . ⁴⁵

ได้สะท้อนให้เห็นความสัมพันธ์ระหว่างหมู่บ้านของชุมชนที่มีความศรัทธาคือสถาบันสงฆ์
วัดยังคง เป็นศูนย์กลางของความเคารพนับถือของผู้คนในชุมชนและการสอนวิชาธรรมใน
โรงเรียนก็ยังได้นิมนต์พระภิกษุมาช่วยสอนเป็นประจำทุกเดือน ⁴⁶

ความเชื่อและพิธีกรรม

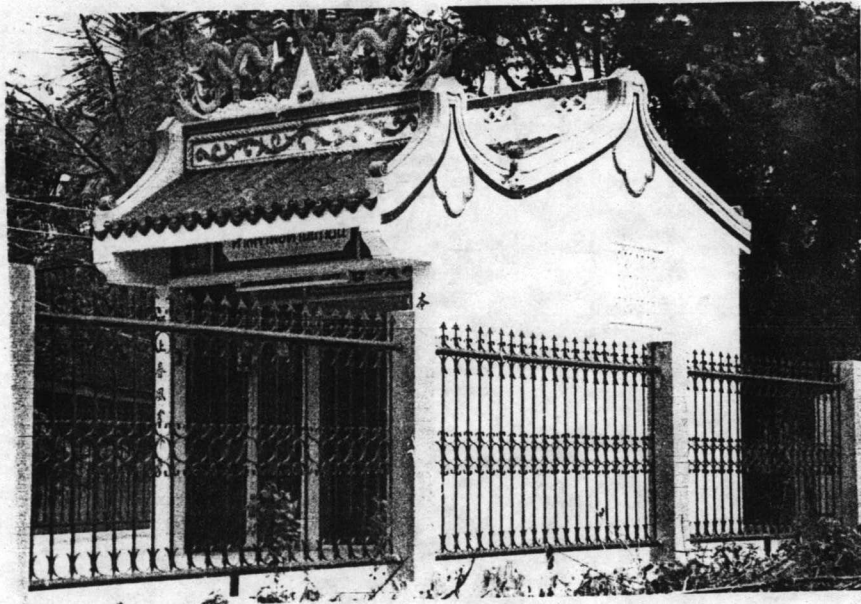
ความเชื่อในเรื่องผีบรรพบุรุษยังคงมีอยู่ควบคู่ไปกับการนับถือพุทธศาสนาของ
ผู้คนในชุมชนค่านเกวียน จากคำสัมภาษณ์ของ นายพรหม กิตติเวทยานุสรณ์ กล่าวถึง
พิธีกรรมเช่นไหว้ผีบรรพบุรุษของชุมชนโดยผ่านร่างประทับทรงภายในหมู่บ้านเพื่อขอให้
ผีบรรพบุรุษปกป้องรักษาและอำนวยความสะดวก มีความหวังต่ออนาคตในภายหน้า ตลอดจน
ความอุดมสมบูรณ์พูนสุขจากผลผลิตของกลีกรวม ทั้งนี้เพราะผู้คนในชุมชนยังต้องพึ่งพาอาศัย
ธรรมชาติในการเพาะปลูกซึ่งขาดความแน่นอนในเรื่องของธรรมชาติ ⁴⁷ ลักษณะเช่นนี้
พบได้โดยทั่วไปในสังคมชนบท ซึ่งความเชื่อเหล่านี้จะยังคงยึดถือปฏิบัติกันมาจนหลังปี

⁴⁵ - สัมภาษณ์เหตุรายวันโรงเรียนบ้านค่านเกวียน (บันทึกทำนอง) เล่ม 3
ลงวันที่ 12 พฤศจิกายน พ.ศ. 2479 หน้า 112.

⁴⁶ เรื่องเดียวกัน เล่ม 1 ลงวันที่ 25 กันยายน พ.ศ. 2472 หน้า 70.

⁴⁷ สัมภาษณ์ นายพรหม กิตติเวทยานุสรณ์ วันที่ 14 มีนาคม พ.ศ. 2530

ภาพที่ 6 ศาลทนต์ประจำหมู่บ้าน



ศาลทนต์บ้านค่านเกวียนหลัง ปี พ.ศ. 2526

พ.ศ. 2510 ความเชื่อดังกล่าวจะเริ่มคลี่คลายลงและลดน้อยลงหลังปี พ.ศ. 2520 แล้ว คำสัมภาษณ์ของนางลอย ผู้เป็นคนที่ทรงว่า เมื่อก่อนนั้นคนมาร่วมพิธีเลี้ยงศาลปู่ตามาก ปัจจุบันนี้ไม่เหมือนเมื่อก่อน⁴⁸

1. พิธีเซ่นไหว้ศาลคาปู่และการละเล่นพื้นบ้าน

ศาลคาปู่ของบ้านก่านเกวียนนั้น เมื่อก่อนมีรูปร่างลักษณะเป็นศาล 4 เสา หลังคาจั่ว มีความยาวประมาณ 3 เมตร กว้างประมาณ 2 เมตร ยกพื้นสูงประมาณ 1.50 เมตร บริเวณที่ตั้งศาลของหมู่บ้านจะอยู่ทางทิศใต้ของหมู่บ้าน อยู่กับคันมะม่วงใหญ่ ภายในศาลมีรูปปั้นช้าง ม้า ตุ๊กตาคนชายหญิง อารูหาค้ายไม้ เช่น มีด คาม หอก ปืน ศาลนี้จะเป็นที่สถิตย์ของผู้คุ้มครองหมู่บ้าน คือ ทาลงขวัญมา ซึ่งชาวบ้านเรียกว่า คาปู่ หรือคาปู่เจ้าบ้าน หรือปู่ตา

จากคำบอกเล่าของนางลอย โปรคบุตร ผู้เป็นร่างประทับทรง ในสมัยก่อนจะมีการเลี้ยงศาลคาปู่บ้าง ประมาณ 15 คำ เดือน 4 หรือที่เรียกว่าวันครุ⁴⁹ โดยในวันนั้นชาวบ้านจะมาที่ศาลคาปู่พร้อมกับเครื่องเซ่น คือ ไก่ เหล้า ขนมแดง ขนมขาว พร้อมกับคนที่เป็นร่างประทับทรง แล้วชาวบ้านก็จะตีโทนพร้อมกับกล่าวเชิญคาปู่หรือผีบรรพบุรุษเข้าประทับร่างทรงอันใดแก่ เจ้าพ่อเจ้าหลวงคง เจ้าพ่อเจ้ากรุงศรี (เจ้าพ่อจากแหล่งกินตะกุกเกียก) เจ้าพ่อเจ้าขุนกาน เจ้าพ่อเจ้าหลวงบุตร เจ้าพ่อเจ้าหลวงแก้ว เจ้าพ่อเจ้าเสมียนอิน (เจ้าจากละลม) เจ้าแม่เจ้านงเขา (เจ้าจากแหล่งกินตะกุกเวียน) เมื่อ

⁴⁸ สัมภาษณ์ นางลอย โปรคบุตร คนทรง อายุ 60 ปี วันที่ 16 กุมภาพันธ์

2530.

⁴⁹ สัมภาษณ์ นางลอย โปรคบุตร คนทรง อายุ 60 ปี วันที่ 16 กุมภาพันธ์

2530.

* ปัจจุบันศาลในรูปทรงแบบเกิมถูกรื้อออกสร้างในรูปทรงคล้ายศาลเจ้าของชาวจีน ในปี พ.ศ. 2526 (ดูจากภาพ).

เจ้าเข้าประทับร่างทรงคาบู่ ชาวบ้านที่ถือเป็นผู้เป็นหลาน ก็จะถามถึงฝันว่าจะตกต้อง
 ความฤกษ์กาลหรือเปล่า ชาวปลาจะบริบูรณ์หรือไม่ โรคภัยไข้เจ็บจะมีหรือไม่ หลังจาก
 เจ้าผู้ประทับทรงทรงอวยชัยให้พรแก่ชาวบ้านจากนั้นก็ออกจากร่างคนทรง ชาวบ้านก็จะ
 เชิญจากคนต่อ ๆ ไปจนครบทุกคน ขณะที่ทำพิธีก็จะมีการตีโหมกระที่มตลอดเวลาและยัง
 มีการละเล่นพื้นเมืองหลังจากเลี้ยงศาลคาบู่ที่บ้าน ในคืนจะนำมากล่าวถึงดังนี้

หลังจากเสร็จพิธีเช่นศาลคาบู่ของหมู่บ้านแล้วก็จะมีการละเล่นรื่นเริงของ
 ผู้คนในหมู่บ้าน ที่น่าจะกล่าวถึงในแง่ของการอนุรักษ์การละเล่นพื้นบ้านที่สูญหายไปหลังจาก
 ชุมชนค่านเกวียนได้พัฒนาเติบโตขึ้นในระคับหนึ่ง นายพรหม กิตติเวทยานุสรณ์ ได้เล่า
 ถึงการละเล่น การเข้าทรงของนางกระคัง (ใช้สำหรับพี่สาว) เริ่มต้นจะมีผู้เล่นสองคน
 ยืนบนกระดานแหม่นเดี่ยวตรงกันข้ามแล้วจะจับขอบกระคังทั้งคู่พร้อมกันนำผ้าขาวมาคลุม
 คนหนุ่มคนสาว คนเฒ่าคนแก่ จะยืนรอบ ๆ เป็นวงกลมพร้อมกับตีโหม ในขณะที่เดียวกัน
 ก็จะมีร้องบทเพลงของนางพระคัง ดังเนื้อความต่อไปนี้

"นางกระคังเอ๋ย เก็บผักเก็บนาง ย่าพันคำเขานำมาเล่นทะเลหัดไป ทะเลหัดมา
 เหล่าสองไท ไกแจสองตัว กระเทียมสองหัว จักกระจันเรไร เมื่อมันไซ มันไซ
 ไคซอน เมื่อมันนอนมันนอนไคไม้ เมื่อมันไปใครจะรู้มันเวีย"⁵⁰

ร้องเสร็จแล้วก็จะช่วยกันโห่ "พอมันเข้าดวงออกดวงใจกระคังก็ค่อยลั่นขึ้นลั่นขึ้น"⁵¹
 เมื่อผีนางกระคังเข้าร่างประทับทรง ผู้คนที่ยืนอยู่รอบนอกก็จะเอากะคังออกแล้วก็จะถาม
 ถึงว่า "ผี" ที่ไหนมาเข้า ส่วนใหญ่จะมีผี "คาเหล็งหนองปล่อง" มาต้องการอะไร
 "ก็ภาษาทรงผีนั่นแหละ"

⁵⁰ สัมภาษณ์นายพรหม กิตติเวทยานุสรณ์ วันที่ 14 มีนาคม พ.ศ. 2530.

⁵¹ สัมภาษณ์นายพรหม กิตติเวทยานุสรณ์ วันที่ 14 มีนาคม พ.ศ. 2530.

* เป็นภาษาที่ชาวบ้านไค้คอบกับร่างประทับทรง - ผู้เขียน

นอกจากการละเล่นทรง "ผีนางกระคัง" แล้วยังพบว่ามีการละเล่น "ทรงนางปลา"

"นางปลาเอ๋ยเขาเชิญเจ้ามาให้มาเลี้ยงน้องงานหนักเขาไม่ให้เจ้าคงเชิญเจ้ามาเลี้ยงน้อง เด็กเจ้า ปลาเอ๋ย"⁵²

การละเล่นก็เช่นกันเพียงแต่ไม่คงใช้กระคัง เป็นอุปกรณ์ในการละเล่นเหมือนกับนางกระคัง

เมื่อมีใครคนไหนไม่ตกคองตามฤดูกาลก็มีพิธีแห่นางแมวขอฝน เช่นเดียวกับท้องที่อื่น ๆ การละเล่นชนิดนี้จะเริ่มเล่นโดยการจับแมวขังในภาชนะที่สานด้วยไม้ไผ่แล้วจะจักชบวนแห่ไปตามทาง เคนในหมู่บ้านพร้อมกับร้อง เพลงแห่นางแมวซึ่งมีบทเพลงดังนี้

"นางแมวเอ๋ยมาร้องแก้ว ๆ ขอเบ็คขอโก่ ขอไม้ไคร้รองให้ขอฝน ขอน้ำมนต์รดแมวชาติ แมวชาติมีแก้วในตา หนูขึ้นหลังควาลงมาไม่ได้ ลงมาไ้คาบไขว้หนังมาเดือนหกฝนตกทุกที่มาเดือนนี้ไม่มีฝนเลย พอตากับลูกเขยนอนเกยหน้าผาก แม่ใหญ่ลูกมากจะยากยอนูเขา พระศุกร พระเสารมาเขาทางบุญ สาว ๆ หนู ๆ มาเล่นนางแมว ร้องแก้ว ๆ ฝนเทลงมา ฝนเทลงมา"⁵³

เมื่อชบวนนางแมวผ่านบ้านใครทุกคนจะนำน้ำมาสาดีให้กับชบวนแห่นางแมว

การละเล่นพื้นบ้านดังกล่าวนอกจากจะเช่นไหว้ผีบรรพบุรุษแล้ว ในส่วนขอความสัมพันธของกลุ่มคนภายในสังคมจะสะท้อนออกมาให้เห็นในความสนุกสนานรื่นเริงเมื่อถึงเทศกาลประจำปี การละเล่นส่วนใหญ่จะมีลักษณะที่เกี่ยวข้องกับความเป็นอยู่และชีวิตประจำวัน เช่น พิธีแห่นางแมวเพื่อขอฝนให้ตกคองตามฤดูกาล จะได้เริ่มต้นชีวิตในการทำนา การละเล่นที่ใช้ในชีวิตประจำวัน ในขณะที่เกี่ยวกับบทเพลงก็จะสะท้อนภาพชีวิตของผู้คนในสังคม "เก็บผักเก็บนาง" เป็นลักษณะที่เรียบง่ายในการกินอยู่ "ย่าหันคำ" ความคณินยม คนไทยในสมัยก่อนหันที่มีสื่คำที่เกิดจากการกินหมากพลูจะเป็นที่ชื่นชอบของคน

⁵² สัมภาษณ์ นายพรหม กิตติวิทยานุสรณ์ วันที่ 14 มีนาคม พ.ศ. 2530.

⁵³ สัมภาษณ์ นายพรหม กิตติวิทยานุสรณ์ วันที่ 14 มีนาคม พ.ศ. 2530.

"พอตากับลูกเขยเกยหน้าผากแม่ใหม่ลูกมากจะยากย่อนเข้า" ปีใดถ้าฝนฟ้าไม่ตกต้องตามฤดูกาลความอดยากของคุณจะสะท้อนออกมาเป็นบทเพลง ผู้รับผิดชอบของครอบครัวในสังคมสมัยก่อนส่วนใหญ่จะเป็นแรงงานชาย คงจะนึกถึงภาระที่จะต้องเลี้ยงดูครอบครัว "จะยากย่อนเข้า" นั้นหมายความว่า จะอดยากเพราะไม่มีข้าวจะใช้กิน

การละเล่นพื้นบ้านตลอดจนบทเพลง เป็นสิ่งหนึ่งที่จะสะท้อนภาพของคุณในสังคมของชุมชนในชนบทที่มีความเชื่อในเรื่องของผีบรรพบุรุษเมื่อถึงเทศกาล*

2. การไหว้ครูเครื่องปั้นดินเผา

ในการผลิตเครื่องปั้นดินเผาของบ้านค่านเกวียนในช่วงก่อนปี พ.ศ. 2484 จะมีพิธีกรรมและข้อห้ามบางประการเกี่ยวกับการผลิตที่ผู้ผลิตเครื่องปั้นดินเผาสมัยก่อนถือปฏิบัติกันอย่างเคร่งครัด พิธีกรรมของการไหว้ครูจะเริ่มขึ้นหลังจากเอาสิ่งของหรือภาชนะดินเผาที่ปั้นเรียบร้อยแล้วลงสู่เตา ก่อนที่จะจุดไฟเผาพื้นจะต้องบอกกล่าวไหว้ครูเสียก่อน โดยจะมีกรวยใส่ดอกไม้ ยาสุม หมากพลู รูปเทียน นายพรหม กิตติเวทยานุสรณ์ ได้กล่าวเกี่ยวกับเรื่องนี้ว่า ผู้ไหว้จะต้องเชิญครูชาวข่าสองท่านคือ ครูยศ ครูป้อม แล้วจึงบอกกล่าว "เจ้าข่าเอ๋ย วันนี้ลูกจะเผาโอ่ง เผาโตขอให้ลูกได้ดี कैอ"⁵⁴ จากนั้นก็จะเริ่มจุดไฟที่ปากเตาโดยใช้ฟืนท่อนใหญ่ (กุ่มใหญ่ ขอนใหญ่) เพียง 3 ท่อนเท่านั้น กรรมวิธีในช่วงนี้เรียกว่า "สูมไฟ" (รุม) ซึ่งใช้เวลาถึงสองวันสองคืน จากนั้นจึง "ทิ้งไฟ" แล้วถึง "ปิกเตา" จากระยะเวลาสูมไฟถึงปิกเตาจะใช้เวลาประมาณ 5 วัน ผู้ทำหน้าที่เผาเครื่องปั้นดินเผา จะเรียกช่วงเวลา 5 วันนี้ว่า "เข้ากรรม" (ผู้เขียน) เข้าใจว่า คงจะมาจากคำว่า "ปรีวาท กรรม" ทั้งนี้ในช่วงที่ "เข้ากรรม" นั้นห้ามมีเพศสัมพันธ์กับสตรีอย่างเด็ดขาด ข้อห้ามต่าง ๆ ในช่วงแรก ๆ ที่ต้องปฏิบัติอย่างเคร่งครัด

* ปัจจุบันการละเล่นพื้นเมืองดังกล่าวได้เลิกเล่นแล้วในชุมชนค่านเกวียน ประมาณปี พ.ศ. 2517.

⁵⁴ สัมภาษณ์ นายพรหม กิตติเวทยานุสรณ์ อายุ 60 ปี วันที่ 14 มีนาคม พ.ศ. 2530.

ไค้แก่ การห้ามสตรีเข้าไปในบริเวณเตาเผาอย่างเด็ดขาด เนื่องจากแหล่งผลิตเครื่องปั้นดินเผาอยู่ห่างออกไปจากหมู่บ้านซึ่งเรียกว่า "มูลหลง" ไค้แก่ บริเวณริมฝั่งแม่น้ำมูล ซึ่งมีระยะทางประมาณ 2 กิโลเมตร "เมื่อก่อนผู้หญิงนำข้าวไปส่งข้าว เมื่อไปถึงเข้าไปในเตาเผาไม่ได้ท้องก็เกราะบอกสัญญาณก่อนแล้วเอาข้าวแหวนไว้ที่กิ่งไม้แล้วก็กลับบ้าน"⁵⁵

พิธีกรรมและข้อห้ามดังกล่าวข้างต้นนี้ คงมีไว้เพื่อให้ผู้ที่ทำหน้าที่ควบคุมการเผาต้องเอาใจใส่และเฝ้าดูอยู่ตลอดเวลา เพราะการเผาจะเป็นขั้นตอนสำคัญถ้าไฟอ่อนไปหรือแรงไป เครื่องปั้นดินเผาจะเสียหายได้ และอีกประการหนึ่งการผลิตเครื่องปั้นดินเผาในระยะนี้ยังไม่ขยายตัว การใช้แรงงานสตรีเพื่อทำการผลิตยังไม่มี ความจำเป็นมากนัก

⁵⁵ สัมภาษณ์ นายอยู่ ปอกระโทก อายุ 53 ปี วันที่ 19 กันยายน พ.ศ.