

การส่งเสริมการผลิตโค

ประเทศกำลังพัฒนาโดยทั่วไปมักจะละเลยในการทำฟาร์มปศุสัตว์และไม่มีผู้ให้ความสนใจเท่ากับการเพาะปลูก โดยเฉพาะการปลูกข้าว¹ แต่ในปัจจุบันนี้ได้เป็นที่ยอมรับกันอย่างแพร่หลายว่าการปศุสัตว์เป็นสิ่งสำคัญในการเป็นแหล่งอาหารบำรุงสุขภาพอนามัยและนับเป็นความก้าวหน้าอย่างหนึ่งของการพัฒนาประเทศ ความละเลยหรือการขาดการเอาใจใส่ในกิจการสาขาปศุสัตว์นั้น อาจกล่าวได้ว่าเป็นผลมาจากการไม่รู้จักและไม่เข้าใจในหลักของการใช้ประโยชน์จากที่ดิน² เพราะการลงทุนปลูกหญ้าเลี้ยงสัตว์นั้นเมื่อเปรียบเทียบกับค่าเสียโอกาสอื่น ๆ แล้วจึงว่าเป็นการลงทุนที่ไม่น่าประทับใจนักโดยเฉพาะเมื่อเทียบกับการปลูกพืชไร่อื่น ๆ³ แต่อย่างไรก็ตามเหตุผลทางธรรมชาติสภาพทาง เศรษฐกิจ ตลอดจนสภาพแวดล้อมก็อาจเป็นสิ่งที่สำคัญกว่าในอันที่จะสนับสนุนกิจการปศุสัตว์ของบรรดาประเทศกำลังพัฒนาทั้งหลาย⁴

แม้ว่าภาคตะวันออกเฉียงเหนือของประเทศไทยจะมีปัจจัยหลายอย่างที่เหมาะสมในการเลี้ยงโคเนื้อ แต่ก็เป็นที่น่าเสียดายว่าปริมาณและคุณภาพของโคที่เลี้ยงมิได้เพิ่มขึ้นเท่าที่ควร นอกจากนั้นยังมีแนวโน้มที่จะลดลงอีกด้วย จึงเป็นการสมควรอย่างยิ่งที่จะให้รัฐหรือส่งเสริมให้เกษตรกรหันมาสนใจอาชีพการเลี้ยงสัตว์อย่างจริงจัง เพราะจะเป็นทางหนึ่งที่จะช่วยในการพัฒนาให้เป็นที่ไปโดยธรรมชาติมากที่สุด

¹ Donald J. Pryor, "Livestock; The Recognition of a Stepchild" p.19

² ไชยงค์ ชูชาติ, "การใช้ที่ดินและแหล่งน้ำ" รายงานการประชุมทางวิชาการ ครั้งที่ 1 (สมาคมไทย - อเมริกัน, พฤศจิกายน 2510) หน้า 193 - 198

³ Donald J. Pryor, "Op.Cit" p. 20

⁴ "Ibid" p. 21

ความสำคัญในการส่งเสริม

ในการคำนวณเพื่อส่งเสริมการผลิตของ เกษตรกรมีตัวที่จะใช้คำนวณได้โดยอันหนึ่งคือปริมาณ การเพิ่มขึ้นของประชากรต่อรายปีและการที่รายได้ของประชากรเพิ่มขึ้นแล้วความ โนมเอียง ในการ บริโภคจะเป็นอย่างไร⁵ ซึ่งโดยทั่วไปแล้วเมื่อระดับรายได้ของประชาชนสูงขึ้น ความ โนมเอียงที่ จะหันมาบริโภคอาหารที่มีประโยชน์เช่นเนื้อสัตว์จะสูงขึ้น ซึ่งจะเห็นได้ว่าตลอดระยะเวลาที่ผ่านมา ความต้องการอาหารประเภทเนื้อสัตว์สำหรับการบริโภคได้สูงขึ้นแทบทุกประเทศ โดยเริ่มจากอัตราการ บริโภคในระดับต่ำต่อหัวและเพิ่มสูงขึ้นเมื่อระดับรายได้เพิ่มขึ้นจนถึงการบริโภคในระดับสูงก็ เช่นหลาย ๆ ประเทศในยุโรปและอเมริกาซึ่ง เป็นประเทศที่มีรายได้โดยเฉลี่ยต่อหัวอยู่ในเกณฑ์สูง⁶ ดังนั้นการส่งเสริมให้มีการผลิตเนื้อเพิ่มขึ้นนั้นจึงก่อให้เกิดประโยชน์หลายประการคือ

1. เป็นแหล่งอาหารบำรุงสุขภาพร่างกาย แต่ก่อนนั้นเนื้อสัตว์ยังไม่เป็นปัญหามากนัก เพราะประชาชนยังมีไม่มากและปริมาณสัตว์ก็เพียงพอที่จะนำมาบริโภค แต่เมื่อวันเวลาผ่านไป จำนวนประชากรสูงขึ้นในขณะที่ปริมาณสัตว์ได้มีแนวโน้มลดลง ความต้องการอาหารประเภทเนื้อ สัตว์ได้เพิ่มสูงขึ้นตลอดเวลาทั้งด้านปริมาณและคุณภาพที่ดีขึ้น สถานการณ์ดังกล่าวเช่นนี้ปรากฏอยู่ ทั่วไปในแทบทุกประเทศแม้แต่ประเทศไทยซึ่ง ระดับรายได้ต่อหัวยังอยู่ในระดับต่ำ ปัญหาดังกล่าวก็ เกิดขึ้น และนับว่าจะทวีความรุนแรงเพิ่มขึ้นเรื่อย ๆ ทั้งนี้ผู้เชี่ยวชาญท่านหนึ่งได้กล่าวไว้ว่า⁷

⁵สมนึก ศรีปลั่ง " การใช้ที่ดินและแหล่งน้ำ " รายงานการประชุมทางวิชาการ ครั้งที่ 1 (สมาคมไทย - อเมริกัน, พฤศจิกายน 2510) หน้า 180 - 181

⁶Jean Mayer, " Why The Food Crisis ? " The Reader's Digest, 25 (Hongkong, June, 1975), 99. 9 - 13

⁷James H. Koshi, " Beef and Swine Production Problems of Thailand. " Proceeding Annual Meeting on Animal Production and Health Vol. 2, (Kasetsart University; January, 30 - February, 1. 1963) pp. 111 - 119

I don't think that the beef production problem is a serious one at present, but the problem becomes very important if we look into the future... I also feel that consumers will demand higher and higher quality beef as the times goes on.

ในขณะที่ประชากรของโลกกำลังประสบปัญหาเกี่ยวกับโรคขาดสารอาหารประเภทโปรตีน โดยเฉพาะประชากรในวัยเด็กซึ่งมากกว่า 2 ใน 3 ของเด็กทั่วโลกจำนวนกว่า 800 ล้านคนต้องประสบกับภาวะเจ็บป่วยหรือขาดความต้านทานโรคอันเป็นผลสืบเนื่องมาจากการขาดอาหารประเภทโปรตีน - แคลอรีในขณะนั้น⁸ การเพิ่มผลผลิตอาหารประเภทนี้ให้เพียงพอต่อความต้องการบริโภคภายในประเทศและเหลือส่งออกจะเป็นทางหนึ่งที่จะช่วยบรรเทาความขาดแคลนในประเทศเหล่านั้นได้

2. เป็นแหล่งสร้างงานและยกระดับรายได้ เมื่อพิจารณาจากลักษณะความอุดมสมบูรณ์ตามสมรรถนะของดินในภาคตะวันออกเฉียงเหนือตามตารางที่ 25 จะเห็นได้ว่าพื้นที่นาชั้น 1 ซึ่งเป็นพื้นที่ปลูกข้าวโดยเฉพาะนั้น ส่วนใหญ่อยู่ในภาคเหนือและภาคกลางแต่ไม่ปรากฏในภาคตะวันออกเฉียงเหนือเลย ส่วนพื้นที่นาชั้น 2 ซึ่งให้ผลผลิตในระดับกลางนั้น ภาคตะวันออกเฉียงเหนือมีเพียง 1.6 ล้านไร่เท่านั้น เทียบกับ 7.3, 8.2 และ 6.9 ของภาคกลาง ภาคเหนือและภาคใต้ตามลำดับ ส่วนพื้นที่นาชั้น 3 และชั้น 4 ซึ่งให้ผลผลิตต่อไร่ต่ำนั้นปรากฏว่าส่วนใหญ่อยู่ในภาคตะวันออกเฉียงเหนือซึ่งมีรวมกันมากกว่า 30 ล้านไร่ ซึ่งอาณาบริเวณพื้นที่ที่กว้างขวางดังกล่าวนี้ไม่เหมาะสมกับการปลูกข้าวเพราะให้ผลผลิตต่ำ ซึ่งโดยเฉลี่ยประมาณไร่ละ 15 - 17 ถึงเท่านั้น เทียบกับผลผลิตโดยเฉลี่ยประมาณไร่ละ 33 ถึงของผลผลิตทั้งประเทศ หรืออาจกล่าวได้ว่าแรงงานที่เกษตรกรในภาคตะวันออกเฉียงเหนือได้ทุ่มเทลงไปในการปลูกข้าวในบริเวณพื้นที่เหล่านี้ให้ผลผลิตตอบแทนเพียงครึ่งหนึ่งของผลผลิตเฉลี่ยของประเทศเท่านั้น

⁸ กองโครงการสังคม. "ประเทศไทยกับโรคขาดอาหาร" วารสารพัฒนาเศรษฐกิจและสังคม, 12 (คณะกรรมการพัฒนาการเศรษฐกิจและสังคมแห่งชาติ, มกราคม 2518) หน้า 34

ตารางที่ 25 พื้นที่สมรรถนะของดินอย่างกว้าง ๆ ของภาคต่าง ๆ (ล้านไร่)

	ภาคกลาง	ภาคเหนือ	ภาคตะวันออกเฉียงเหนือ	ภาคใต้	ภาคตะวันออก
พื้นที่ 1	4.388	6.643	—	1.226	0.328
พื้นที่ 2	7.308	8.213	1.589	6.928	1.693
พื้นที่ 3	1.909	—	19.135	0.129	1.390
พื้นที่ 3 หรือ ทำไร่นา 2	2.548	3.144	—	—	—
พื้นที่ 4 หรือ ทำไร่นา 3 และ 4	—	0.648	29.769	0.924	—
ที่สูงชันและภูเขา	19.545	59.323	23.014	16.379	8.379
ที่หาทรัพยากรดินเค็ม โดยเฉพาะปลูกไม้โต (ชั้นสมรรถนะที่ 5)	0.544	—	0.215	5.174	0.872

ที่มา. กรมพัฒนาที่ดิน 2515

เมื่อคำนวณรายได้สุทธิจากการทำนาของ เกษตรกรในภาคตะวันออกเฉียงเหนือจะปรากฏดังตารางที่ 26

ตารางที่ 26 รายได้จากการทำนาของ เกษตรกรในภาคตะวันออกเฉียงเหนือ

	ทั้งประเทศ	ภาคตะวันออกเฉียงเหนือ
รายได้โดยเฉลี่ยต่อไร่ ของ เกษตรกร	517.00	430.46
ต้นทุนการผลิตข้าวโดยเฉลี่ย ต่อไร่ของ เกษตรกร	349.71	303.06
รายได้สุทธิจากการปลูกข้าว ต่อไร่ของ เกษตรกร	167.29	127.40

ที่มา. สำนักงานสถิติแห่งชาติ ปี 2516

(บาท)

เมื่อเปรียบเทียบกับอาชีพการเลี้ยงโคเนื้อ เกษตรกรจะมีรายได้สูงกว่าการปลูกข้าวใน
ขนาดของพื้นที่ถือครองเท่ากัน ดังตารางที่ 27

ตารางที่ 27 รายได้ของเกษตรกรจากการเลี้ยงโค

	โคเนื้อพันธุ์แท้	โคเนื้อพันธุ์ผสม
รายได้จากการจำหน่ายโคตัวละ/1	10,000.00	5,000.00
ต้นทุนในการเลี้ยงโคตัวละ/2	8,755.20	4,505.20
รายได้สุทธิของเกษตรกรจากการขายโค 1 ตัว	1,244.80	494.80

หมายเหตุ. 1/ ราคาโคเนื้อพันธุ์แท้ที่ฟาร์มโชคชัยขายในอายุการเลี้ยง 2 ปี มีราคา
ตั้งแต่ตัวละ 10,000 - 30,000 บาท และโคเนื้อพันธุ์ผสมตัวละ
ประมาณ 6,000 บาท ในการวิเคราะห์นี้ใช้ราคาโคเนื้อพันธุ์แท้
ตัวละ 10,000 บาท และโคเนื้อพันธุ์ผสมตัวละ 5,000 บาท ซึ่ง
เป็นระดับราคาต่ำสุดที่ขายได้จากขนาดและน้ำหนักของโคที่ไม่โตนัก

2/ จากการวิเคราะห์ในบทที่ 3

ระดับรายได้ดังกล่าวเมื่อเปรียบเทียบกับอาชีพการเลี้ยงสัตว์ในระยะเวลา 2 ปี (ปัจจัย
การผลิตที่) รายได้ของเกษตรกรที่เลี้ยงสัตว์จะสูงกว่าการปลูกข้าวมาก และจะยิ่งมากขึ้นเมื่อ
ขนาดของการประกอบการใหญ่กว่า ดังแสดงให้เห็นในตารางที่ 2 8 และแผนภาพที่ 11

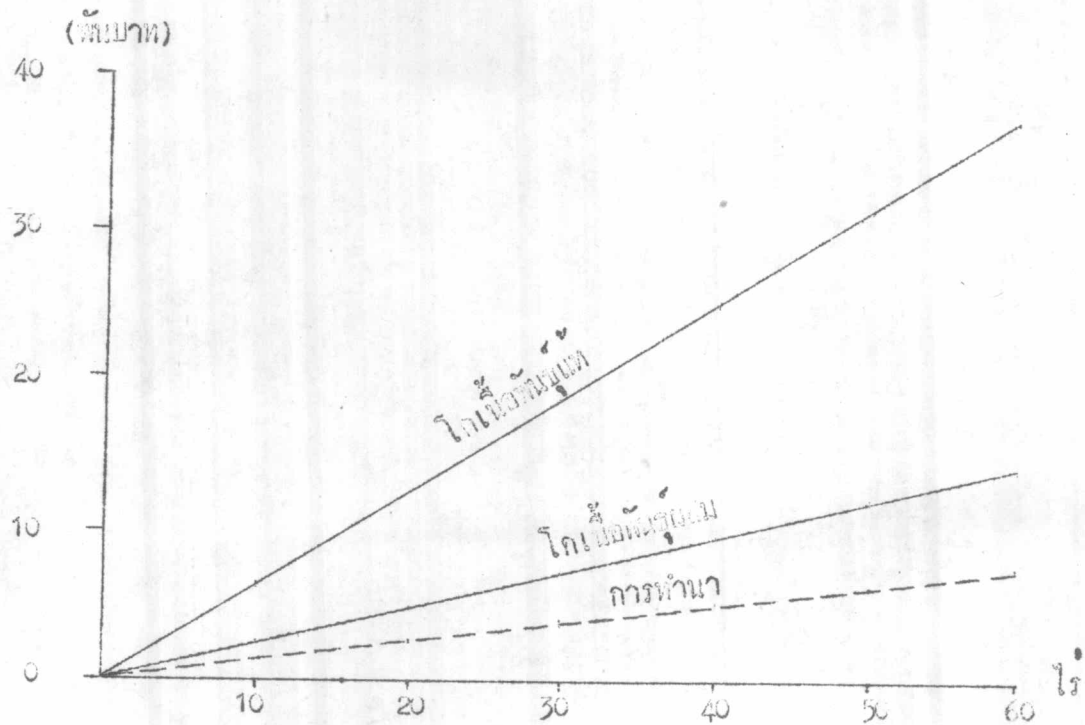
จึงเป็นที่เชื่อว่า หากทางราชการทำการส่งเสริมให้เกษตรกรในภาคตะวันออกเฉียงเหนือ
หันมาประกอบอาชีพการเลี้ยงสัตว์แทนการปลูกข้าวแล้วจะทำให้สามารถยกระดับความเป็นอยู่ของ

ตารางที่ 28 รายได้สุทธิของเกษตรกรเปรียบเทียบระหว่างการเลี้ยงโคกับการทำนา

ขนาดของฟาร์ม (ไร่)	รายได้จาก การเลี้ยงโคเนื้อพันธุ์แท้	รายได้จาก การเลี้ยงโคเนื้อพันธุ์ผสม	รายได้จาก การทำนา
10	6,224	2,472.50	1,274
20	12,448	4,945.00	2,548
30	18,672	7,417.50	3,822
40	24,896	9,890.00	5,096
50	31,120	11,612.50	6,370
60	37,344	14,835.00	7,644

ที่มา. จำนวนเปรียบเทียบจากตารางที่ 25 และ 26

แผนภาพที่ 11 แสดงการเปรียบเทียบรายได้สุทธิของการปลูกข้าวกับการเลี้ยงสัตว์



ประชากรใฝ่กายกว่าการส่งเสริมอาชีพอื่น⁹หรืออย่างน้อยการส่งเสริมให้เกษตรกรมีอาชีพการเลี้ยงสัตว์ควบคู่ไปกับการเพาะปลูกก็เป็นแนวทางหนึ่งและเป็นแนวทางที่ดีที่สุดในการลดภาวะการว่างงาน โดยเฉพาะการว่างงานตามฤดูกาลซึ่งมีอยู่อย่างมากมายในภาคนี้ลงได้¹⁰

3. การเลี้ยงโคเนื้อจะเป็นการช่วยสงวนเงินตราต่างประเทศ นอกจากจะสามารถส่งเนื้อสัตว์เป็นสินค้าออกเพื่อแสวงหาเงินตราต่างประเทศแล้ว ยังจะเป็นการช่วยสงวนเงินตราต่างประเทศอีกทางหนึ่งด้วย เนื่องจากในขณะนี้แต่ละปีประเทศไทยต้องสั่งซื้อเนื้อสัตว์จากต่างประเทศเข้าปีละหลายล้านบาท ซึ่งประมาณครึ่งหนึ่งของเนื้อที่นำเข้าทั้งหมดนี้เป็นการนำเข้าของเนื้อโคคุณภาพสูง และแนวโน้มของราคาก็สูงขึ้นเรื่อย ๆ ดังที่ปรากฏในตารางที่ 29

ตารางที่ 29 มูลค่าการนำเข้าเนื้อโคเข้าของประเทศไทยระหว่างปี 2510 - 2516

ปี	การนำเข้าของเนื้อโคคุณภาพสูง		ราคาเฉลี่ย บาท/กก.
	มูลค่า	ปริมาณ (กก.)	
2510	1,376,751	27,702	49.70
2511	2,510,895	40,529	61.95
2512	4,095,206	61,184	66.93
2513	2,825,803	38,670	73.07
2514	1,326,065	21,460	61.79
2515	1,601,954	20,764	77.15
2516	1,984,076	25,002	79.36

ที่มา. กรมศุลกากร

⁹แนวความคิดดังกล่าวนี้สอดคล้องกับความคิดเป็นของนายประสิทธิ์ จีไลพลในเรื่อง "อนาคตสำหรับทุ่งหญ้าเลี้ยงสัตว์ในภาคอีสาน" ในรายงานการประชุมทางวิชาการสัตวแพทย์ครั้งที่ 2 (สมาคมสัตวแพทย์แห่งประเทศไทย, ศูนย์เกษตรภาคตะวันออกเฉียงเหนือ, เมษายน 2514) หน้า 233 - 236

¹⁰Friedrich W. Fuhs and Jan Vingerhoets, "Labour Force Expansion and Rural Development.", Economic and Social Journal, 9 (NEDB, September, 1972) pp. 11 - 40

4. นอกจากประโยชน์ต่าง ๆ ดังที่กล่าวมาแล้ว การส่งเสริมให้เกษตรกรหันมาสนใจในอาชีพการเลี้ยงสัตว์แทนการปลูกข้าวในท้องที่ที่ดินขาดความอุดมสมบูรณ์นั้นจะเป็นการส่งเสริมให้เกษตรกรไปทำการปรับปรุงลักษณะของดินให้ดีขึ้นไปในตัวและเป็นการปรับปรุงที่ถูกต้องที่สุด เพราะมูลของสัตว์ที่ถ่ายออกมาใช้นับเป็นปุ๋ยอย่างที่ดีที่จะเพิ่มความอุดมสมบูรณ์ของดิน ซึ่งประโยชน์ดังกล่าวนี้ นับว่าจะอำนวยประโยชน์ยิ่งใหญ่นอกเหนือ

การส่งเสริมของทางการ

ลักษณะการใช้ที่ดินโดยมีค่านึงถึงประโยชน์จากการใช้ที่ดินในอนาคตจะวันออกเฉียงเหนือที่ เป็นอยู่ในขณะนั้น หากจะปล่อยให้เกษตรกรเพาะปลูกต่อไปตามเดิมก็จะทำให้ผลผลิตลดลงทุกปี และไม่คุ้มกับการลงทุนลงแรงของเกษตรกร จึงเป็นการสมควรที่จะได้พัฒนาที่ดินเหล่านั้นให้เหมาะสมกับสภาพของดิน ซึ่งในหลาย ๆ ประเทศได้ทำการพัฒนาที่ดินที่มีคุณภาพเลวให้เกิดประโยชน์โดยปรับปรุงเป็นทุ่งหญ้าเลี้ยงสัตว์อย่างไคคัลลี¹² แต่โดยเหตุที่การปรับปรุงอาณาบริเวณเหล่านั้นสำหรับเกษตรกรเองไม่มีกำลังพอที่จะกระทำไคหมด เพราะขณะนี้ผู้สนใจอาชีพการเลี้ยงสัตว์เป็นลำดับ สันนิษฐาน จึงจำเป็นที่รัฐจะต้องพิจารณาจัดมาตรการการชักจูงและส่งเสริมให้เกษตรกรได้รู้จักใช้ที่ดิน อย่างมีประสิทธิภาพและเหมาะสมกับสภาพทางเศรษฐกิจ

1. นโยบายในการส่งเสริม การส่งเสริมกิจการปศุสัตว์ของไทยได้ดำเนินการมาเป็น ระยะเวลาานพอสมควร แต่การดำเนินงานส่วนใหญ่ในขั้นแรกได้มุ่งไปในด้านเพิ่มผลผลิต เป็นส่วนใหญ่ เพื่อให้มีสัตว์เพียงพอกับความต้องการในการใช้แรงงานสำหรับเตรียมพื้นที่ในการ เกษตรตลอดจนล่าเหยื่อพืชผลและได้มีโอกาสใช้เนื้อสัตว์เป็นอาหารเมื่อพ้นระยะการไถงานแล้ว งานส่งเสริมโดยทั่วไปมิได้มีการมุ่งถึงในด้านการผลิตโคเนื้อที่มีคุณภาพสูงตามมาตรฐาน เนื่องจาก ความต้องการของตลาดในการรับซื้อเนื้อสัตว์ที่มีคุณภาพดีมีขอบเขตจำกัดในระยะนั้น

¹¹ สวัสดิ์ วีระเคชะ "เรื่องเคิม" หน้า 6

¹² Donald J. Pryor "Op.Cit" p. 20

การส่งเสริมปศุสัตว์โดยเฉพาะโคเนื้อเพิ่งเริ่มได้รับการพิจารณาในระยะของแผนพัฒนาฉบับที่ 3 (พ.ศ. 2515 - 2519) โดยกำหนดให้เป็นผลิตภัณฑ์เร่งรัด 1 ใน 6 ประเภท ซึ่งในระยะของแผนพัฒนาฉบับนี้ได้วางจุดมุ่งหมายในการผลิตโคและกระบือไว้ 3 ประเภท¹³ คือ ขยายการผลิตโคเนื้อขึ้นเพื่อสนองความต้องการของตลาดกรุงเทพฯ ขยายการผลิตโคและกระบือเพื่อส่งออก และ ขยายการผลิตโคและกระบือสำหรับเพื่อใช้งานและเพื่อการบริโภคในประเทศ ในส่วนที่เกี่ยวข้องกับโคเนื้อนั้นได้วางมาตรการในการผลิตไว้ดังนี้ คือ

- (1) ขยายพันธุ์ให้แพร่หลาย ปัจจุบันโคพื้นเมืองของไทยยังมีขนาดเล็กและให้เนื้อที่ไม่ดีนัก กรมปศุสัตว์จึงได้วางโครงการที่จะปรับปรุงและขยายพันธุ์โคเนื้อให้แพร่หลายโดยอาศัยพันธุ์จากต่างประเทศโดยเฉพาะพ่อพันธุ์รามันและแซนคาเกอร์คูคิส ซึ่งเป็นพันธุ์ที่นิยมเลี้ยงกันโดยทั่วไปในภูมิภาคแถบร้อน กรมปศุสัตว์มีโครงการที่จะนำพ่อพันธุ์เหล่านี้ผสมกับแม่พันธุ์พื้นเมืองซึ่งจะเป็นการปรับปรุงพันธุ์พื้นเมืองเหล่านั้นให้ดีขึ้น
- (2) ศึกษาลดโรค การเลี้ยงโคส่วนใหญ่ของประเทศไทยยังมีโรคระบาดแพร่หลายอยู่หลายโรคโดยเฉพาะโรคปาก-เท้าเปื่อย ซึ่งโรคดังกล่าวนี้เป็นที่รังเกียจของตลาดต่างประเทศและเป็นอุปสรรคสำคัญในการส่งออกไปจำหน่ายต่างประเทศ กรมปศุสัตว์มีโครงการที่จะจัดตั้งเขตรักษาโรคในภาคใต้โดยเฉพาะ และนอกจากนี้ก็จะป้องกันและปราบปรามโรคสัตว์อื่น ๆ ในภาคต่าง ๆ ให้ลดลง โดยสนับสนุนหน่วยงานสถานีตรวจโรคสัตว์ให้มีประสิทธิภาพดียิ่งขึ้น อันจะทำให้บรรเทาความรุนแรงของโรคระบาดลง และจะอำนวยความสะดวกทางการส่งออกมากยิ่งขึ้น
- (3) ส่งเสริมการเลี้ยงสัตว์ในรูปธุรกิจ การเลี้ยงโคเนื้อเพื่อการค้ายังไม่เป็นที่แพร่หลายเท่าใดนักในประเทศไทย กรมปศุสัตว์ได้เล็งเห็นความสำคัญของอุตสาหกรรมนี้ที่จะมีผลต่อเศรษฐกิจของประเทศ จึงได้มีโครงการที่จะส่งเสริมการเลี้ยงสัตว์ในรูปธุรกิจโดยส่งเสริม

¹³ กองเศรษฐกิจการเกษตร แผนงานเร่งรัดการผลิตและจำหน่ายโค - กระบือ ระหว่างปี 2515 - 2519 (เอกสารเศรษฐกิจการเกษตร, เล่มที่ 54 พ.ศ. 2515 หน้า 6

ให้เกษตรกรได้รวมตัวกันเป็นกลุ่มผู้เลี้ยงสัตว์ และสนับสนุนผู้ประกอบการขนาดใหญ่โดยเฉพาะ
ในบริเวณแหล่งที่เป็นเขตส่งเสริมให้เป็นแหล่งผลิตโคโดยแท้จริง

(4) ปรับปรุงระบบการตลาด ระบบการตลาดภายในประเทศยังมีลักษณะที่ไม่สนับสนุนอุตสาหกรรมการผลิตโคเนื้อ เนื่องจากยังมีได้มีการแบ่งแยกประเภทเนื้อสัตว์ออกตามคุณภาพระบบการจัดจำหน่ายที่ค่อนข้างคนกลางหลายทอด จึงจำเป็นจะต้องมีการปรับปรุงการตลาดให้สอดคล้องกับการผลิต ซึ่งในการนี้จะมีการปรับปรุงแก้ไขกฎหมายที่จำเป็นบางประการให้เหมาะสมยิ่งขึ้น

(5) สนับสนุนงานคานอาหารสัตว์ เช่นการปรับปรุงทุ่งหญ้าเลี้ยงสัตว์และการใช้ผลิตผลในประเทศเช่น ข้าวโพด ข้าวฟ่าง เป็นอาหารสัตว์เป็นต้น ทั้งนี้เนื่องจากอุตสาหกรรมเลี้ยงสัตว์นั้นจำเป็นต้องใช้ที่ดินกว้างขวางในการปรับปรุงเป็นทุ่งหญ้าเลี้ยงสัตว์ โดยเหตุที่การปรับปรุงพื้นที่ที่ไม่เหมาะสมให้เป็นทุ่งหญ้าเลี้ยงสัตว์นั้น สำหรับเกษตรกรเองไม่กำลังพอที่จะทำได้นอกจากจะตั้งใจอย่างแน่วแน่ในการที่จะลงทุนเลี้ยงสัตว์ขนาดใหญ่ โดยมีโครงการที่จะร่วมมือกับหน่วยงานอื่น ๆ ในอันที่จะสนับสนุนการทำทุ่งหญ้าของเกษตรกร ซึ่งนับเป็นพื้นฐานสำคัญของโครงการผลิตเนื้อในอนาคต

จากลักษณะดังกล่าวจะเห็นได้ว่าทางการพยายามจะแยกลักษณะของการส่งเสริมออกเป็นแต่ละประเภทเพื่อสนองความต้องการ โดยมุ่งที่จะผลิตโค - กระบือใช้งานเพิ่มขึ้นในอัตราร้อยละ 2 ต่อปี ส่งเสริมการผลิตเนื้อเพื่อสนองความต้องการของการบริโภคที่เพิ่มขึ้นร้อยละ 6.0 ต่อปี และเพื่อการส่งออกในอัตราร้อยละ 7.2 ต่อปี¹⁴ ทั้งนี้โดยตั้งเป้าหมายรวมไว้ว่าโคและกระบือนั้นอาจทดแทนกันได้ในแง่ทางเศรษฐกิจและการส่งออก

2. หน่วยงานที่เกี่ยวข้องกับการส่งเสริม ในการส่งเสริมการเลี้ยงสัตว์ของชาติเป็นหน้าที่โดยตรงของกรมปศุสัตว์ กระทรวงเกษตรและสหกรณ์ นอกจากนั้นก็มีหน่วยงานอื่น ๆ อีก

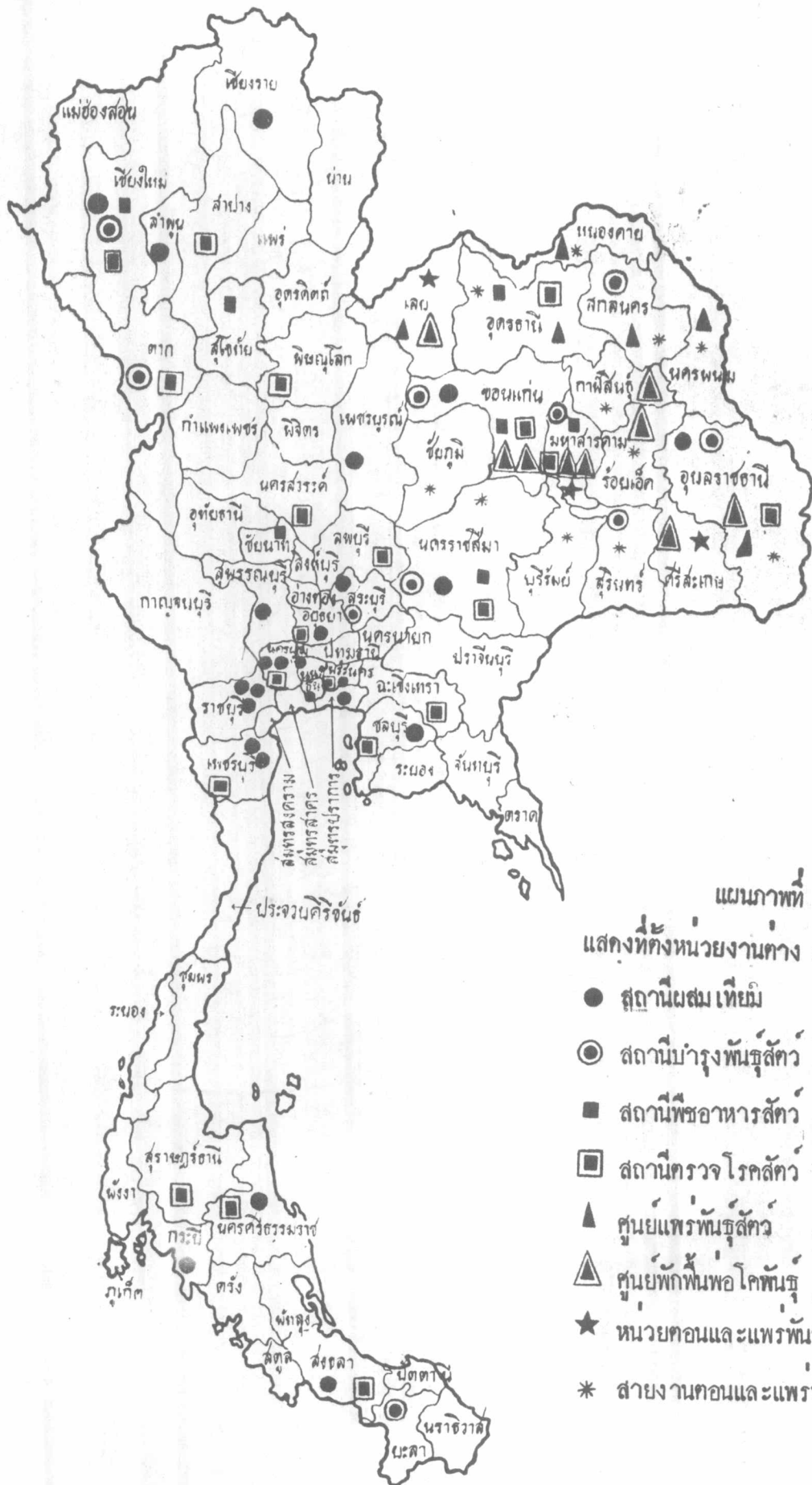
หลายหน่วยที่เกี่ยวข้องในการเลี้ยงสัตว์ เช่น คณะกรรมการส่งเสริมการเลี้ยงสัตว์แห่งชาติ หน่วยส่งเสริมอาชีพของกระทรวงมหาดไทย และสถาบันการศึกษาต่าง ๆ อาทิ มหาวิทยาลัยเกษตรศาสตร์ มหาวิทยาลัยขอนแก่น เป็นต้น แต่อย่างไรก็ตามกรมปศุสัตว์ซึ่งมีหน้าที่โดยตรงเกี่ยวกับงานส่งเสริมการเลี้ยงสัตว์ได้ทำหน้าที่เป็นแม่ข่ายเพื่อประสานและบริหารงานทุกอย่างของโครงการเร่งรัดการผลิตให้บรรลุเป้าหมาย นอกจากนี้ยังมีหน้าที่ในด้านการบำรุงรักษาพันธุ์สัตว์ให้เพิ่มขึ้นทั้งปริมาณและคุณภาพ เพื่อให้เพียงพอต่อความต้องการใช้งาน บริโภค ตลอดจนส่งออกไปจำหน่ายต่างประเทศ

เนื่องจากกรมปศุสัตว์รับผิดชอบกับการเลี้ยงสัตว์ทั่วประเทศ จึงจำเป็นต้องมีหน่วยงานต่าง ๆ เช่น สถานีตรวจโรคสัตว์ สถานีบำรุงพันธุ์สัตว์ ศูนย์เผยแพร่พันธุ์สัตว์ และอื่น ๆ กระจายอยู่ตามภาคต่าง ๆ ทั่วประเทศ ดังจะเห็นได้จากแผนภาพที่ 12

สำหรับหน่วยงานอื่น ๆ ที่ทำหน้าที่ในการส่งเสริมหรือสนับสนุนการเลี้ยงสัตว์ของชาติร่วมกับกรมปศุสัตว์ ได้แก่

- (1) ธนาคารเพื่อการเกษตรและสหกรณ์การเกษตร ซึ่งให้บริการทางสินเชื่อเพื่อการลงทุนของเกษตรกร
- (2) กรมพัฒนาที่ดิน กรมปศุสัตว์กลาง สำนักงานเร่งรัดพัฒนาชนบท (รพช.) และกรมป่าไม้ ซึ่งให้ความร่วมมือกับกรมปศุสัตว์ในการจัดหาพื้นที่ทำการบุกเบิกและเตรียมดินปลูกหญ้า
- (3) กรมชลประทาน และกองน้ำบาดาล ได้ให้ความร่วมมือเกี่ยวกับการจัดหาแหล่งน้ำเพื่อใช้ในการเลี้ยงสัตว์
- (4) กรมส่งเสริมการเกษตร ได้ให้คำแนะนำในการจัดตั้งกลุ่มเกษตรกรผู้เลี้ยงสัตว์
- (5) กระทรวงคมนาคม และ รพช. ให้ความร่วมมือเกี่ยวกับการคมนาคมในท้องถิ่น
- (6) กระทรวงพาณิชย์ ให้ความร่วมมือเกี่ยวกับการจัดหาตลาดและการจำหน่ายโค - กระบือ

(7) กองเศรษฐกิจการเกษตร ให้ความร่วมมือเกี่ยวกับวิชาการทางด้านการจัดฟาร์มและงานวิเคราะห์ทางเศรษฐกิจ



แผนที่ 12

แสดงที่ตั้งหน่วยงานต่าง ๆ ของกรมปศุสัตว์

- สถานีผสมเทียม
- ◎ สถานีบำรุงพันธุ์สัตว์
- สถานีพืชอาหารสัตว์
- สถานีตรวจโรคสัตว์
- ▲ ศูนย์แพรรพันธุ์สัตว์
- ▲ ศูนย์พักฟื้นพอโคพันธุ์
- ★ หน่วยคอนและแพรรพันธุ์
- * สำนักงานคอนและแพรรพันธุ์

(8) กระทรวงมหาดไทย ให้ความร่วมมือเกี่ยวกับการจัดรักษาความปลอดภัยจากโจร ชโมย และการดำเนินงานในท้องถิ่น

เมื่อพิจารณาโดยทั่วไปลักษณะการส่งเสริมของกรมปลูสัตว์หรือหน่วยงานที่ให้ความช่วยเหลือโดยผ่านกรมปลูสัตว์ เป็นการส่งเสริมในลักษณะกว้าง ๆ กล่าวคือ เป็นการผลิตบริการให้กับผู้เลี้ยงสัตว์ทั่วประเทศแต่ในรูปแบบของการผลิตในลักษณะอุตสาหกรรมเนื้อโค ซึ่งต้องลงทุนขนาดใหญ่และใช้เทคนิคและวิธีการที่แตกต่างจากการเลี้ยงระดับชาวบ้าน กรมปลูสัตว์ก็ได้ให้ความสนับสนุนผู้ประกอบการหลายสิ่งหลายอย่างด้วยกัน โดยเฉพาะทางด้านการผลิต ส่วนทางด้านเงินทุนนั้น รัฐบาลได้ออกพระราชบัญญัติส่งเสริมการลงทุน พ.ศ. 2505 และแก้ไขเพิ่มเติม พ.ศ. 2514 กำหนดให้การลงทุนในการผลิตเนื้อโคเป็นอุตสาหกรรมประเภท ค. ลำดับที่ 123 ซึ่งระบุไว้ว่า¹⁵ " อุตสาหกรรมการผลิตเนื้อโคที่จะได้รับการส่งเสริมการลงทุนจากคณะกรรมการนั้นจะต้องมีขนาดของการลงทุนไม่น้อยกว่าห้าล้านบาท โดยไม่รวมค่าที่ดินและทุนหมุนเวียน และจะต้องดำเนินการวิธีการผลิตให้เป็นไปตามระเบียบของกรมปลูสัตว์ในบริเวณพื้นที่ไม่ต่ำกว่า 2,000 ไร่ มีพ่อพันธุ์แท้ไม่น้อยกว่า 30 ตัว และมีแม่พันธุ์ไม่น้อยกว่า 100 ตัว " เป็นต้น

3. ความสัมพันธ์ของหน่วยงานที่เกี่ยวข้อง ในการส่งเสริมการเลี้ยงโคเพื่อผลิตเนื้อคุณภาพสูงนั้น มีปัจจัยสำคัญ ๆ ที่จะทำให้โครงการประสบผลสำเร็จอยู่ 4 ประการคือ ที่ดิน ทุน การจัดการ และการตลาด ความเกี่ยวข้องสัมพันธ์กันระหว่างปัจจัยต่าง ๆ เหล่านี้จะต้องเป็นไปอย่างใกล้ชิดในรูปแบบของการผลิตและการตลาด โครงการเร่งรัดการผลิตและจำหน่ายโค - กระบือในแผนพัฒนาฉบับที่ 3 เป็นโครงการสมบูรณ์แบบ ในรูปของการผลิตและจำหน่าย ซึ่งต้องอาศัยหน่วยงานหลายหน่วยทำหน้าที่ประสานงานร่วมกัน โดยแบ่งแยกหน้าที่ออกดังนี้คือ

(1) ทางด้านที่ดิน ในการจัดการเกี่ยวกับที่ดินเพื่อให้เหมาะสมกับการเลี้ยงสัตว์ เช่น การจัดหาพื้นที่ การปราบพื้นที่ และการเตรียมดินปลูกหญ้า มีหน่วยงานหลายหน่วยที่ให้ความช่วยเหลือและสนับสนุน เช่น กรมป่าไม้ กรมพัฒนาที่ดิน กรมปลูสัตว์ และกระทรวงมหาดไทย

¹⁵ พระราชบัญญัติส่งเสริมการลงทุนเพื่อกิจการอุตสาหกรรม พ.ศ. 2505 ฉบับที่ 68 (พ.ศ. 2514) ลำดับที่ 123

หน่วยงานต่าง ๆ เหล่านี้จะพิจารณาจัดสรรบริเวณพื้นที่ที่ไม่เหมาะสมกับการปลูกพืชเพื่อเปลี่ยนแปลงเป็นทุ่งหญ้าสำหรับการเลี้ยงสัตว์ให้แก่เกษตรกรเพื่อนำมาเลี้ยงร่วมกันในรูปของทุ่งหญ้าสาธารณะ

(2) ทางด้านเงินทุน หน่วยงานที่รับผิดชอบทางด้านนี้ได้แก่ ธนาคารเพื่อการเกษตรและสหกรณ์การเกษตร เพียงหน่วยเดียว แต่อย่างไรก็ตามการส่งเสริมการผลิตขนาดใหญ่เพื่อการค้ำนั้ก็มีคณะกรรมการส่งเสริมการลงทุนให้ความสนับสนุนเป็นกรณีพิเศษ

(3) ทางด้านการจัดการ หน่วยงานที่ให้การสนับสนุนหลายหน่วยเช่น กรมปศุสัตว์ กรมส่งเสริมการเกษตร และกองเศรษฐกิจการเกษตร ซึ่งหน่วยงานต่าง ๆ เหล่านี้จะทำหน้าที่แนะนำส่งเสริมความรู้และการจัดการตลอดจนเทคนิคต่าง ๆ ในการผลิตและการวิจัยตลาดทั้งภายในและต่างประเทศ โดยพิมพ์เอกสารเผยแพร่แนะนำให้กับเกษตรกรโดยใกล้ชิด

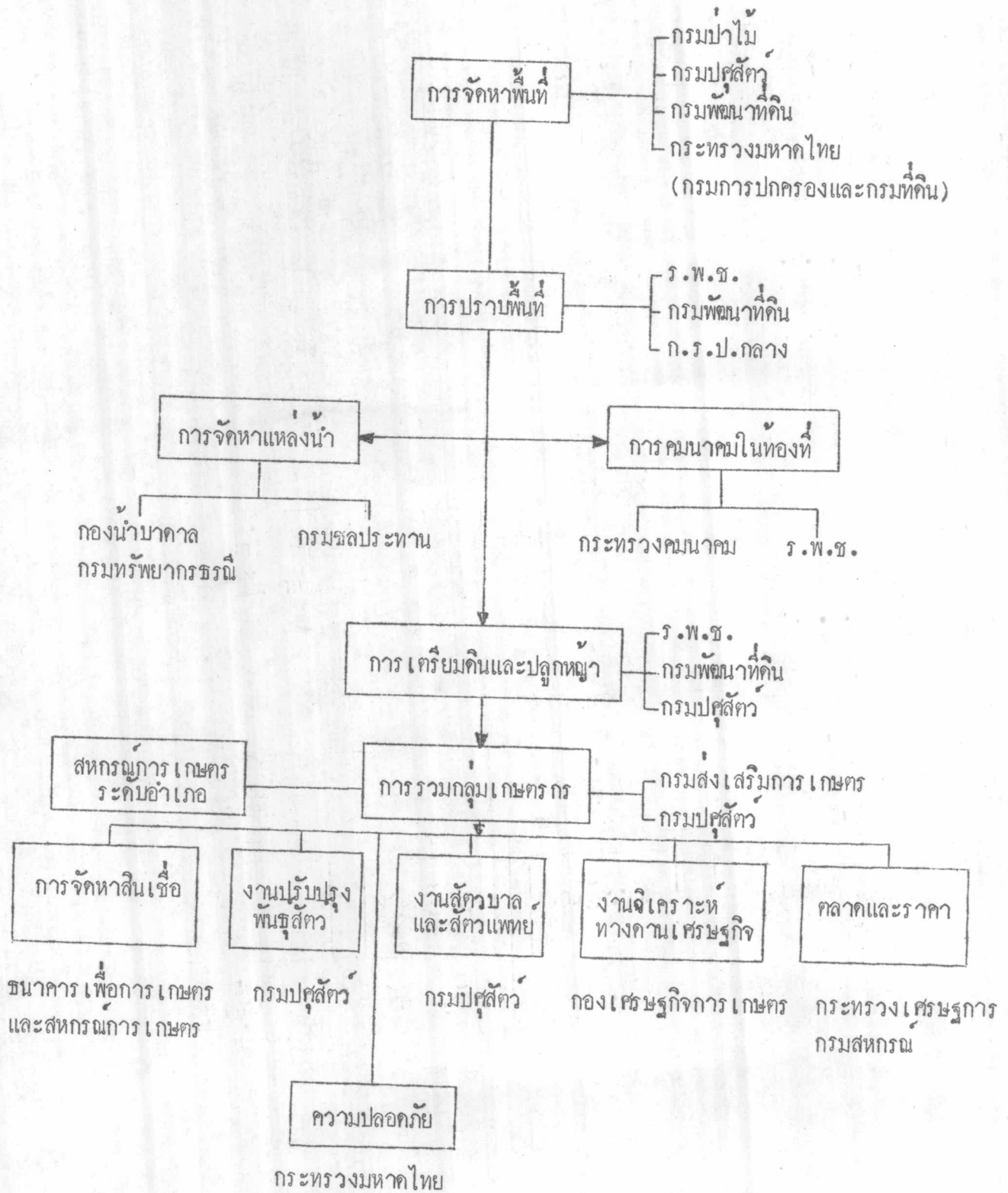
(4) ทางด้านการตลาด ซึ่งเป็นการจัดการขั้นสุดท้ายของการผลิตโคเนื้อ มีกระทรวงพาณิชย์เป็นผู้ดำเนินงานทั้งตลาดภายในและตลาดต่างประเทศ

จากลักษณะของการประสานงานดังกล่าว แสดงให้เห็นได้ชัดตามแผนภาพที่ 13 ซึ่งเป็นขั้นตอนของการพิจารณาส่งเสริมให้เกษตรกรโดยทั่ว ๆ ไป โดยเริ่มจากการเตรียมพื้นที่ การปราบพื้นที่ พันธุ์สัตว์ ตลอดจนการตลาดและความปลอดภัยจากโจรผู้ร้าย ตามลำดับขั้น

การเลี้ยงสัตว์ในระดับหมู่บ้านในขณะนี้ยังต้องการการปรับปรุงอีกหลายด้าน ทั้งด้านพันธุ์สัตว์ การเลี้ยงดู ตลอดจนบริการทางด้านสินเชื่อและการตลาด ซึ่งกรมปศุสัตว์เองก็ได้สังเกตเห็นความสำคัญดังกล่าวนี้ และขณะนี้กำลังดำเนินโครงการที่จะพัฒนาการเลี้ยงโคเนื้อในระดับหมู่บ้านในภาคตะวันออกเฉียงเหนือในท้องที่กว่า 200 ตำบล ๆ ละประมาณ 2,500 ไร่ ซึ่งในบริเวณเหล่านี้ก็มีโครงการที่จะปรับปรุงเป็นทุ่งหญ้าเลี้ยงสัตว์โดยใช้เงินกู้จากธนาคารโลก ตามโครงการนี้จะได้สนับสนุนให้เกษตรกรได้รวมกันเป็นกลุ่มผู้เลี้ยงสัตว์และจะเป็นการพัฒนาให้ภาคตะวันออกเฉียงเหนือเป็นแหล่งผลิตเนื้อที่สำคัญของประเทศต่อไป



แผนภาพที่ 13 แสดงขั้นตอนปฏิบัติงานสนาม



อุปสรรคในการดำเนินงานส่งเสริม

ภาคตะวันออกเฉียงเหนือของประเทศไทยมีสภาพเหมาะสมอย่างยิ่งสำหรับการเลี้ยงโค - กระบือ และทางราชการเองก็มีนโยบายที่จะส่งเสริมให้เกษตรกรในภูมิภาคนี้ไปประกอบอาชีพการเลี้ยงสัตว์กันอย่างจริงจัง แต่อย่างไรก็ตามการเลี้ยงสัตว์ในภูมิภาคนี้ก็ไม่ก้าวหน้าหรือพัฒนาไปเท่าที่ควร เนื่องจากมีปัญหาและอุปสรรคหลายประการคือ

1. อุปสรรคที่เกิดจากสถาบัน อาจกล่าวได้ว่า การส่งเสริมการเลี้ยงสัตว์โดยเฉพาะการเลี้ยงโคเนื้อเพื่อผลิตเนื้อโดยเฉพาะนั้น ยังมีได้มีการวางแผนหรือโครงการที่แน่นอน แม้จะได้มีการกำหนดไว้ในแผนพัฒนาฉบับที่ 3 ที่จะให้โค - กระบือเป็นผลิตภัณฑ์หลักตาม นโยบายเกือบทั้งหมดมุ่งถึงโค - กระบือพื้นเมืองในอันที่จะปรับปรุงพันธุ์เหล่านี้ให้ดีขึ้นเพื่อให้ประชาชนมีอาชีพและมีเนื้อบริโภคเพียงพอ ทั้งนี้เนื่องจากมีปัญหาหลายประการกล่าวคือ

1.1 การขาดสถิติแน่นอน เมื่อพิจารณาสถิติจำนวนโค - กระบือของประเทศก็ปราศจากความแน่นอน เพราะเป็นตัวเลขที่กระทรวงมหาดไทยรวบรวมขึ้นจากสำนัผู้ใหญ่นาน และตัวเลขส่วนใหญ่ก็เป็นการประมาณขึ้น การขาดสถิติจำนวนสัตว์ที่แน่นอนนับเป็นอุปสรรคสำคัญต่อการวางแผนทางคานส่งเสริม

1.2 ขาดการประสานงาน การส่งเสริมการเลี้ยงสัตว์ของชาติในขณะนี้ไม่มีหน่วยงานที่เกี่ยวข้องอยู่หลายแห่ง ซึ่งแม้จะเป็นผลิตภัณฑ์ช่วยกระจายงานออกไปอย่างกว้างขวาง แต่ก่อให้เกิดปัญหายุกยักในทางปฏิบัติ งานนี้ควรจะมีมอบให้หน่วยงานใดหน่วยงานหนึ่งมีหน้าที่รับผิดชอบโดยตรง การที่มีหน่วยงานหลายหน่วยนอกจากจะทำให้ขาดความรับผิดชอบแล้วยังเป็นการสิ้นเปลืองทั้งกำลังคนและงบประมาณ ขาดการประสานงานกันเท่าที่ควร นอกจากนั้นการวิจัยต่าง ๆ ที่เกี่ยวกับการปศุสัตว์ในขณะนี้กล่าวได้ว่ายังไม่เป็นการเพียงพอที่จะสนับสนุนโครงการพัฒนากิจการเลี้ยงสัตว์¹⁶ ลักษณะดังกล่าวจึงทำให้การลงทุนของผู้ประกอบการต้องขึ้นอยู่กับโชค-

¹⁶ อารันต์ พัทธโนทัย "ความสำเร็จและความล้มเหลวของโครงการพัฒนาการเกษตรและพัฒนาชนบทในภาคตะวันออกเฉียงเหนือ" เอกสารประชุมวิชาการประจำปี 2518 สมาคมเศรษฐศาสตร์การเกษตรแห่งประเทศไทย มหาวิทยาลัยขอนแก่น 27 - 28 มิถุนายน 2518

ชดามากกว่าวิชาการและขอเท็จจริง เพราะผู้ประกอบการต้องประสบปัญหาที่ยากเป็นอย่างมาก
ในทางปฏิบัติ

1.3 สถาบันทางคานตลาด ราคาเป็นสิ่งที่สำคัญที่สุดที่จะจูงใจให้มีการลงทุน แต่
ในปัจจุบันนี้การซื้อขายโคเป็นไปตามขนาดและน้ำหนักของสัตว์โดยมิได้มีการแบ่งแยกตามคุณภาพ
ของเนื้อ ในลักษณะคังกล่าวโคแกที่มีอายุ 10 ปี ปลอดภัยจากการทำงานกับโคเนื้อที่เลี้ยงขุนเพื่อเอา
เนื้อโดยเฉพาะ 2 ปี มีราคาเท่ากับในขนาดของน้ำหนักเดียวกัน ทั้ง ๆ ที่ต้นทุนในการผลิตโคเนื้อ
นั้นสูงกว่าโคพื้นเมืองหลายเท่า ทั้งนี้เนื่องจากตลาดเนื้อสัตว์ของประเทศไทยถูกควบคุมโดยการ
กำหนดราคา ดังนั้นตรรกะที่ยังมีได้มีการปรับปรุงกฎหมายนี้ อุปสรรคของการส่งเสริมก็คงจะ
มีอยู่ต่อไป

1.4 ทางคานสถาบันเกษตรกรหรือผู้เลี้ยงสัตว์เอง การเลี้ยงสัตว์รายละเล็กละน้อย
ของเกษตรกรหรือชาวบ้านนั้นยังห่างไกลจากลักษณะการผลิตในแบบอุตสาหกรรมอยู่มาก เกษตรกร
ส่วนใหญ่ในภาคตะวันออกเฉียงเหนือมีที่ดินเป็นของตนเองครอบครัวละประมาณ 20 ไร่¹⁷ ขนาด
ของพื้นที่ในการถือครองของเกษตรกรที่มีอยู่อย่างจำกัดนั้นนับว่าเป็นอุปสรรคสำคัญประการหนึ่ง
ในการที่จะส่งเสริมให้เกษตรกรเปลี่ยนมาปลูกหญ้าเลี้ยงสัตว์ เนื่องจากหญ้าที่ขายหรือโคโดยตรงไม่ได้
ขายก็ได้ ต้องนำหญ้าไปเลี้ยงโคเสียก่อนซึ่งต้องใช้เวลามากอย่างน้อย 2 ปี จึงจะขายโคได้ จาก
ผลของการวิจัยได้แสดงให้เห็นว่ารายได้ที่เกษตรกรได้รับจากการปลูกหญ้าเลี้ยงสัตว์ไม่สามารถจะ
เปรียบเทียบได้กับการเพาะปลูกพืชเศรษฐกิจหากไม่มีการเพิ่มราคาเนื้อสัตว์ให้สูงขึ้น¹⁸ นอกจาก
นั้นการปลูกพืชไร่ก็ขายโคได้ง่ายและเร็วกว่า

17 " เรื่องเดียวกัน "

18 J.E. Johnston " Planning Beef Cattle Research Programs in
Thailand " รายงานการประชุมทางวิชาการเกษตรศาสตร์และชีววิทยา ครั้งที่ 10 สาขาสัตว์
(มหาวิทยาลัยเกษตรศาสตร์ 3 - 5 กุมภาพันธ์ 2514) หน้า 422

1.5 สถาบันทางคานเงินทุน การลงทุนการเลี้ยงโคเนื้อนั้นจำเป็นต้องลงทุนในระยะแรกเป็นจำนวนมากและเป็นการลงทุนที่ไม่น่าประทับใจนัก เพราะผลตอบแทนกว่าจะคุ้มกับการลงทุนก็คงใช้ระยะเวลาหลายปี แต่อย่างไรก็ตามหลังจากการลงทุนในระยะแรกไปแล้วก็แทบจะไม่คงลงทุนอะไรเพิ่มเติม นอกจากทุนหมุนเวียนที่ใช้จ่ายและผลประโยชน์ที่นับวันจะเพิ่มพูนมากขึ้น ปัจจุบันอาจกล่าวได้ว่าสถาบันเงินทุนในประเทศยังขาดการให้ความสนับสนุนการลงทุนประเภทนี้ มีเพียงธนาคารเพื่อการเกษตรและสหกรณ์การเกษตรเท่านั้นทำหน้าที่สนับสนุนให้เกษตรกรไปทำการเลี้ยงสัตว์ ซึ่งมีจำนวนน้อยเมื่อเปรียบเทียบกับความต้องการเงินทุนจำนวนมาก ตลอดจนระเบียบและวิธีการในการกู้ยืมก็ก่อให้เกิดปัญหามากมายในทางปฏิบัติ ซึ่งอาจกล่าวได้ว่าสถาบันเงินทุนยังไม่อำนวยประโยชน์ต่อเกษตรกรผู้เลี้ยงสัตว์เท่าใดนัก

2. อุปสรรคทางคานเจ้าหน้าที่ เนื่องจากในขณะนี้ประเทศไทยยังไม่มีโครงการส่งเสริมอุตสาหกรรมการผลิตโคเนื้ออย่างจริงจัง งานส่งเสริมส่วนใหญ่เป็นการปรับปรุงและสาธิตตามหมู่บ้าน ซึ่งมีขนาดเล็ก ลักษณะของการส่งเสริมดังกล่าวแตกต่างไปจากลักษณะของการอุตสาหกรรมซึ่งมีขนาดใหญ่ซึ่งต้องการความช่วยเหลือที่มากกว่า เป็นที่น่าสังเกตว่าในสาขาการปศุสัตว์กระทรวงเกษตรของประเทศกำลังพัฒนาโดยทั่วไปมักจะขาดแคลนเจ้าหน้าที่เทคนิค หรือมีเจ้าหน้าที่ขาดกำลังสนับสนุนทางการเงินหรืองบประมาณเพียงพอ¹⁹ สำหรับประเทศไทยปัญหาที่มักจะถกเถียงกันอยู่เสมอก็คือเรื่องขาดคนหรือเจ้าหน้าที่ที่เป็นสาเหตุสำคัญที่ไม่อาจทำให้โครงการหรือแผนงานให้เป็นประโยชน์ต่อประเทศชาติได้ แต่อย่างไรก็ตามมีปัจจัยหลายอย่างที่แสดงให้เห็นว่าในปัจจุบันประเทศไทยมีได้ขาดแคลนนักวิชาการหรือเจ้าหน้าที่เทคนิคทางคานการเลี้ยงสัตว์ แต่เจ้าหน้าที่เหล่านั้นกระจุกกระจายกันอยู่ในหน่วยงานหลายแห่ง บางแห่งก็มีมากกว่างานที่ต้องทำด้วยซ้ำไป²⁰ และเนื่องจากมีระเบียบข้อบังคับของทางราชการทำให้เจ้าหน้าที่เหล่านั้นไม่มีโอกาสได้ทำงานตามที่ตนได้ศึกษามาหรือตามความรู้ความชำนาญ ซึ่งการไม่ยอมมิใช่เจ้าหน้าที่เหล่านั้นในทางที่ถูกต้องนับว่าเป็นอุปสรรคสำคัญ

¹⁹ Donald J. Pryor " Op.Cit " p. 22

²⁰ จากการสัมภาษณ์ ดร.สุนทรภรณ์ รัตนกสิกร ณ ภูเก็ต กรมปศุสัตว์ วันที่ 22 มกราคม 2518 เวลา 13.00 - 15.00 น.

ที่ทำให้การทำงานของประเทศไทยยังไม่ก้าวหน้าเช่นประเทศอื่น ๆ

นอกจากที่กล่าวมาแล้ว สิ่งที่มีจะพบเห็นกันอยู่เสมอในการดำเนินงานส่งเสริมของเจ้าหน้าที่คือ ปัญหาในเรื่องการเงินที่เจ้าหน้าที่ไมอาจช่วยเหลือได้ มีเกษตรกรจำนวนมากที่มีความสนใจและตั้งใจจริงที่จะทำการเลี้ยงโคเนื้อ แต่กักตักไว้ในเรื่องการเงิน เจ้าหน้าที่ที่ออกไปให้คำแนะนำส่งเสริมแก่เกษตรกรส่วนใหญ่เป็นผู้เชี่ยวชาญทางด้านเทคนิคการผลิตแต่ไมอาจแก้ปัญหาทางการเงินให้เกษตรกรได้ การดำเนินงานส่งเสริมจึงไม่บรรลุผลเท่าที่ควร

3. อุปสรรคอื่น ๆ การลงทุนในอุตสาหกรรมการผลิตโคเนื้อเป็นการลงทุนที่ให้ผลตอบแทนในระยะยาว ปัจจัยสำคัญของกิจกรรมประเภทนี้จึงอยู่ที่ความแน่นอนแห่งนโยบายตลอดจนบรรยากาศของการลงทุน ซึ่งปัจจัยทั้งสองประการดังกล่าวนี้ตลอดระยะเวลาที่ผ่านมาไมได้เอื้ออำนวยต่อเกษตรกรเลย แม้จะได้ออกนโยบายหรือตั้งหลักเกณฑ์ในการส่งเสริมเอาไว้ แต่เปลี่ยนแปลงอยู่เสมอจนทำให้ผู้ประกอบการท้อแท้ใจ ปัญหาใจผู้รายก็ซุกซุ่มและรบกวนชาวบ้านอยู่เสมอ ๆ ซึ่งในเรื่องนี้ผู้อำนวยการสถานีบำรุงพันธุ์สัตว์แห่งหนึ่งในภาคตะวันออกเฉียงเหนือได้กล่าวไว้ว่า "ไมทราบว่าจะไปแนะนำและส่งเสริมให้ชาวไร่วางนาเพาะพันธุ์สัตว์กันไปทำไม ในเมื่อมีการลัดโค - กระบือกันซุกซุ่มอย่างนี้ และตำรวจก็เป็นกับเขาด้วยบ่อย ๆ "

นอกจากปัญหาดังกล่าวแล้วก็เป็นที่ยอมรับกันดีโดยทั่วไปว่าภาคตะวันออกเฉียงเหนือเป็นภาคที่มีปัญหาทางการเมืองรุนแรงที่สุด การโจมตีของผู้ก่อการร้ายที่เกิดขึ้นเสมอ ๆ นั้นเป็นเครื่องบั่นทอนกำลังใจของผู้ลงทุนเป็นอย่างมาก อุตสาหกรรมประเภทนี้ต้องให้ที่ดินขนาดใหญ่ซึ่งส่วนใหญ่เป็นที่รกร้างว่างเปล่าและมักจะอยู่ห่างไกลชุมชนซึ่งกันมาเป็นสิ่งที่มีความเสี่ยงภัยดังกล่าวสูง บรรยากาศของการลงทุนที่ไม่จริงจังดังกล่าวนี้ทำให้ผู้ประกอบการหลายรายแม้แต่ผู้ที่ได้รับการส่งเสริมการลงทุนจากคณะกรรมการส่งเสริมการลงทุนแล้วยังไม่อาจตัดสินใจดำเนินงานได้

ข้อสรุป

ตลอดระยะเวลาที่ผ่านมาการดำเนินงานส่งเสริมการเลี้ยงโคของทางการได้มุ่งเน้นไปในแง่ของการเพิ่มผลผลิตเป็นส่วนใหญ่ เพื่อให้มีปริมาณเพียงพอกับการใช้งานและใช้เนื้อ

สำหรับบริโลกในขั้นสุดท้าย ลักษณะของการส่งเสริมเป็นการมุ่งผลผลิตโดยทั่วไปและมีใ้มีการ
 เฟื่องฟูในแง่ของการผลิตตามคุณภาพ งานส่วนใหญ่เป็นการป้องกันและกำจัดโรค แต่อย่างไรก็
 ความเป็นระยะ 3 - 4 ปีที่ผ่านมา กรมปศุสัตว์ได้เปลี่ยนนโยบายหันมาปรับปรุงทางด้านพันธุ์สัตว์
 มากขึ้น โดยได้แบ่งโครงการจัดทำกรบำรุงพันธุ์ให้แก่เกษตรกร เช่น การจัดทำหน่วยโคพันธุ์
 อเมริกันบรามันท์ให้แก่เกษตรกรได้นำไปใช้ทำเป็นพ่อพันธุ์ในราคาต้นทุน หรือให้ยืมไปเป็นพ่อพันธุ์
 การจัดให้หน่วยงานต่าง ๆ ของกองบำรุงพันธุ์สัตว์ สถานีบำรุงพันธุ์สัตว์ ศูนย์เผยแพร่พันธุ์สัตว์
 ตลอดจนศูนย์พักฟื้นโคพ่อพันธุ์ และบริการผสมพันธุ์ให้แก่เกษตรกรโดยไม่คิดมูลค่า ซึ่งโครงการทั้ง
 กี่อย่างนี้ได้จัดทำอยู่ทั่วไปในภาคตะวันออกเฉียงเหนือแต่ยังไม่เพียงพอกับความต้องการเนื่องจาก
 กำลังเจ้าหน้าที่และงบประมาณสนับสนุนมีไม่เพียงพอ แม้ว่าขณะนี้กรมปศุสัตว์มีโครงการใหญ่ที่จะ
 ปรับปรุงกิจการเลี้ยงสัตว์ในภาคนี้โดยอาศัยเงินกู้จากธนาคารโลก ซึ่งตามจุดมุ่งหมายของโครง
 การนี้จะเป็นการพัฒนากิจการเลี้ยงสัตว์ในระดับหมู่บ้าน ปรับปรุงหน่วยงานของรัฐให้สามารถ
 สนับสนุนกิจการเลี้ยงสัตว์ของเกษตรกรอย่างมีประสิทธิภาพ ตลอดจนปรับปรุงทางด้านการตลาด
 และสินเชื่อ ซึ่งล้วนแต่เป็นปัจจัยสำคัญของการพัฒนาทั้งสิ้นก็ตาม โครงการดังกล่าวก็ยังมีลักษณะ
 กว้างขวางเกินไป กรมปศุสัตว์จึงควรที่จะคัดเลือกพิจารณาส่งเสริมให้เป็นแต่ละแห่งไปโดยเลือก
 พิจารณาจากสภาพแวดล้อม อาชีพส่วนใหญ่ของเกษตรกร ตลอดจนบริเวณสถานที่ตั้งของหน่วยราชการ
 ที่มีอยู่แล้ว เพื่อให้แหล่งที่อยู่ในโครงการส่งเสริมเหล่านี้ได้พัฒนาการเลี้ยงสัตว์อย่างจริงจัง
 ควบคู่กันนี้ กังกล่าวจะเป็นการระดมสรรพกำลังต่าง ๆ มารวมมือประสานงานกันมากขึ้น และ
 ทางราชการก็จะให้ความช่วยเหลือได้ง่ายขึ้นอีกด้วย ซึ่งในปีปลายจุดแห่งการขยายตัวเหล่านี้
 ก็จะมีเจริญพัฒนาครอบคลุมอาณาบริเวณใกล้เคียงและแผ่ขยายออกไปเรื่อย ๆ ตามหลักของการ
 วางแผนพัฒนาภาค