

การส่งออกเนื้อเป็นสินค้าออก

ตลอดระยะเวลา 2 ศตวรรษที่ผ่านมาปริมาณการผลิตและการบริโภคเนื้อของโลกได้เพิ่มขึ้นอย่างมีเสถียรภาพ ซึ่งส่วนใหญ่เป็นการเพิ่มขึ้นในบรรดาประเทศที่พัฒนาแล้ว ผิดกับประเทศกำลังพัฒนาทั้งหลายที่มีอัตราการขยายตัวเป็นไปอย่างเชื่องช้า ซึ่งแม้ว่าสถิติต่าง ๆ ของประเทศค่อยพัฒนาส่วนมากจะไม่สมบูรณ์แต่ก็เชื่อได้ว่าอัตราการขยายตัวของสัตว์มีอัตราการเพิ่มขึ้นน้อยกว่าการเพิ่มขึ้นของพลเมือง เนื่องจากขาดทุนหมุนเวียนที่ขาดการดูแลเอาใจใส่ สัตว์ส่วนใหญ่มีโรคระบาดและการแพร่พันธุ์น้อยเกินไป ปัจจัยต่าง ๆ ดังกล่าวเหล่านี้ทำให้ปริมาณการเพิ่มขึ้นเป็นไปอย่างเชื่องช้า แต่อย่างไรก็ตามความต้องการอาหารประเภทเนื้อสัตว์นั้นมันวันจะทวีเพิ่มขึ้นเรื่อย ๆ ซึ่งจะเห็นได้จากขนาดของการค้าสัตว์ระหว่างประเทศที่เพิ่มกว่า 2 เท่าในระยะ 20 กว่าปีที่ผ่านมา นี้โดยเฉลี่ยประมาณว่าปริมาณการค้าเนื้อสัตว์ของโลกได้ขยายตัวในอัตราร้อยละ 5.5 ต่อปี ในขณะที่มูลค่าของการส่งออกเพิ่มขึ้นประมาณร้อยละ 7 ต่อปี<sup>2</sup>

ปัจจุบัน การส่งออก - กระบือออกไปจำหน่ายต่างประเทศของไทยเป็นไปในรูปของการส่งสัตว์มีชีวิตออก ซึ่งผิดกับการส่งออกของประเทศที่พัฒนาแล้วและส่งออกเนื้อโคออกเป็นสินค้าสำคัญ เช่น ออสเตรเลีย นิวซีแลนด์ และอื่น ๆ เป็นต้น การส่งออกเนื้อโคออกในรูปเนื้อสดแช่เย็นนั้นมันว่าสะดวกกว่าและประหยัดกว่าการส่งออกในรูปของสัตว์มีชีวิตมาก และสามารถขยายตลาดออกไปได้ไกลกว่า ส่วนผลประโยชน์อื่น ๆ เช่น หนัง เขา หรือกระดูก ก็สามารถจะนำไปใช้ทำประโยชน์อย่างอื่นได้ ซึ่งจะทำให้อุตสาหกรรมที่เกิดขึ้นนั้นพลอยขยายตัวตามไปด้วย

<sup>1</sup>FAO: Agricultural Commodity Projection 1970 - 1980 Vol.1 pp.126

<sup>2</sup>FAO: " Loc.Cit "



## ระเบียบและวิธีการส่งออก

เมื่อพิจารณาถึงสภาพการผลิตและการค้าเนื้อซึ่งมีได้มีการแบ่งแยกระหว่างเนื้อที่ได้จากสัตว์ใช้งานกับเนื้อที่ได้จากการเลี้ยง เพื่อฆ่าเอาเนื้อ โดยเฉพาะประกอบกับการที่โค - กระบือ เป็นสัตว์ที่มีความสำคัญต่อเศรษฐกิจการเกษตรของประเทศเป็นอย่างมาก จึงมักจะก่อให้เกิดปัญหาเสมอ ๆ ระหว่างเกษตรกรซึ่งต้องใช้แรงงานจากสัตว์กับพ่อค้าต่างประเทศซึ่งต้องการส่งสัตว์ออกไปขายต่างประเทศ จนทำให้การส่งออกต้องถูกควบคุมโดยทางการในรูปของการจำกัดโควตาการส่งออก เพื่อป้องกันมิให้พ่อค้าส่งออกมากจนเกินไป

1. ประวัติการส่ง โค - กระบือออกของไทย แต่เดิมที่การส่งสัตว์ออกไปจำหน่ายต่างประเทศเป็นไปได้อย่างเสรี แต่เนื่องจากโค - กระบือเป็นสัตว์ที่มีความสำคัญต่อเศรษฐกิจการเกษตรของประเทศ โดยเฉพาะอย่างยิ่งในขณะนั้นซึ่งเครื่องจักรเครื่องยนต์ยังไม่ได้เข้ามามีบทบาทในทางการเกษตร เกษตรกรต้องอาศัยแรงงานจากสัตว์เป็นเครื่องช่วยในการประกอบอาชีพแต่เพียงอย่างเดียว การปล่อยให้ส่งออกโดยเสรีอาจกระทบกระเทือนต่ออาชีพการเกษตรของประเทศได้ ดังนั้นในปี 2490<sup>3</sup> จึงได้มีประกาศพระราชกฤษฎีกาควบคุมการส่งสินค้าออก ฉบับที่ 13 พ.ศ. 2490 โดยห้ามมิให้ส่ง โค - กระบือ สุกร ไก่ ห่าน เนื้อของสัตว์ดังกล่าวในรูปสด แช่เย็น แช่แข็ง สุก หรือปรุงแต่งมิให้เสียออกนอกราชอาณาจักร แต่ต่อมาในปี 2501 กระทรวงเศรษฐกิจ (กระทรวงพาณิชย์) ได้ยกเลิกการควบคุมดังกล่าว นอกจากสัตว์ประเภทโค - กระบือ ซึ่งมีผลใช้บังคับเรื่อยมาจนปี 2496

ในปี 2496 คณะรัฐมนตรีในขณะนั้นได้อนุมัติในหลักการให้มีการส่ง โค - กระบือไปต่างประเทศ โดยมีคณะกรรมการจากกระทรวงมหาดไทย กระทรวงเศรษฐกิจ และกระทรวงเกษตร เป็นผู้วางหลักเกณฑ์ร่วมกัน แยกหน้าที่ในการควบคุมดูแลเรื่องอายุ เพศ โควตา และการตรวจโรค

<sup>3</sup> วิชัย ทั้งทรงจิตต์, " การพัฒนาตลาดเนื้อสัตว์ " เอกสารเสนอในการอภิปราย  
ฉบับที่ 2 รายงานการประชุมทางวิชาการเกษตรและชีววิทยา ครั้งที่ 10 สาขาสัตว์  
(มหาวิทยาลัยเกษตรศาสตร์, กุมภาพันธ์ 2514) หน้า 379

ให้กับกรมปศุสัตว์ กระทรวงเกษตร ส่วนกระทรวงเศรษฐกิจ เป็นผู้ออกใบอนุญาตตามที่กรมปศุสัตว์  
แจ้งมา จำนวนที่อนุญาตให้ส่งออกได้ในขณะนั้นเป็นโคจำนวน 1,500 ตัว กระบือ 500 ตัวต่อเดือน

หลังจากที่ได้กำหนดโควตาให้ส่งออกดังกล่าวแล้ว ในปีเดียวกันนั้นปรากฏว่าโค - กระบือ  
ที่ส่งออกเป็นโรคปากเปื่อยเท่าเปื่อย คณะรัฐมนตรีจึงมีมติให้บริษัทค้าสัตว์ทหารสามัคคี จำกัด เป็นผู้  
ส่งออกแต่ผู้เดียวเรื่อยมา จนถึงปี พ.ศ. 2497 - 2498 กระทรวงเศรษฐกิจจึงประกาศให้เอกชน  
ส่งออกได้ โดยพิจารณาโควตาในการส่งออกให้ทุก ๆ 6 เดือน จนปี 2499 ได้เปลี่ยนแปลงโควตา  
ใหม่เป็นยินยอมให้ส่งโค - กระบือออกทางภาคกลาง 24,000 ตัว และภาคใต้ 18,000 ตัวต่อปี

ระบบการผูกขาดการส่งโค - กระบือเริ่มขึ้นอีกครั้งหนึ่งในปี พ.ศ. 2502 โดยนาย-  
กรัฐมนตรีในขณะนั้นได้อนุมัติให้สหพันธ์สหกรณ์ผู้เลี้ยงสัตว์และค้าสัตว์ควบคุมและส่งโค - กระบือ  
ออกไปจำหน่ายต่างประเทศแต่ผู้เดียว โดยมีกระทรวงมหาดไทยเป็นผู้ควบคุมสหพันธ์ดังกล่าว จนถึง  
ปี 2506 จึงได้ยกเลิกสหพันธ์และหน้าที่ในการค้าสัตว์กับต่างประเทศขึ้นอยู่กับกระทรวงเศรษฐกิจ  
ตามเดิม

นโยบายการค้าโค - กระบือกับต่างประเทศ เริ่มเข้ามามีส่วนสัมพันธ์กับการส่งเสริมการ  
ผลิตในปี พ.ศ. 2508 เมื่อคณะรัฐมนตรีมีมติแต่งตั้งคณะกรรมการพิจารณาควบคุมการค้าสัตว์กับ  
ต่างประเทศ โดยประกอบด้วยผู้แทนจากกระทรวงเศรษฐกิจ กระทรวงเกษตร และกระทรวง  
มหาดไทย โดยประชุมร่วมกันร่างหลักเกณฑ์ในอันที่จะป้องกันการขาดแคลนโค - กระบือภายใน  
ประเทศ ในขณะเดียวกันก็จะเป็นแนวทางในการส่งเสริมให้เกษตรกรผลิตโค - กระบือมากยิ่งขึ้น  
และหลักเกณฑ์ดังกล่าวก็ได้พิจารณาปรับปรุงแก้ไขต่อมาอีกหลายครั้ง

จากลักษณะดังกล่าวจะเห็นได้ว่าภาวะการค้าโค - กระบือระหว่างประเทศของไทยไม่มี  
เสถียรภาพเท่าใดนัก หลายครั้งที่ต้องตกอยู่ในอิทธิพลทางการเมืองและการผูกขาด<sup>4</sup> ซึ่งปัจจัย  
ทั้งสองประการนับได้ว่าเป็นเครื่องบั่นทอนกำลังใจของผู้ผลิตสินค้าประเภทนี้เป็นอย่างมาก และ

<sup>4</sup>Silcock: " Op.Cit " pp.103

ภาวะการณึ่งกล่าวถึงคงดำเนินการเรื่อยมาแมจนทุกวันนี้

2. ระเบียบการในการส่งออก หลังจากทีคณะกรรมการควบคุมการค้าสัตว์กับต่างประเทศ ได้จัดตั้งขึ้นแล้วก็ได้พิจารณาร่วมกันในอันที่จะส่งเสริมการจัดตั้งฟาร์มเลี้ยงโค - กระบืออย่างจริงจัง และได้กำหนดหลักเกณฑ์ของการส่งออกไว้ ซึ่งต่อมาได้แก้ไขและปรับปรุงอีกหลายครั้ง จนกระทั่งครั้งสุดท้ายคณะรัฐมนตรีได้ลงมติเมื่อวันที่ 11 มิถุนายน 2518 ใญ่ที่ได้รับอนุญาตให้ส่งโค - กระบือออกไปจำหน่ายต่างประเทศจะต้อง เป็นผู้ที่มีฟาร์มเลี้ยงโค - กระบือของตนเองและมีโคหรือกระบือนางมากกว่า 100 ตัวขึ้นไป ผู้ที่จะได้รับอนุญาตให้ส่งออกทางภาคใต้จะต้องตั้งฟาร์มในจังหวัดภาคใต้ ส่วนผู้ที่จะได้รับอนุญาตให้ส่งออกทางกรุงเทพมหานครจะต้องตั้งฟาร์มจังหวัดใดก็ได้ (ภาคผนวก ค) เมื่อพิจารณาโควตาของการส่งออกกับจำนวนโคทั้งประเทศแล้วจะเห็นได้ว่า ปริมาณการส่งออกมีไม่ถึง 1 % ของจำนวนโคทั้งประเทศ ซึ่งนับเป็นอัตราส่วนที่น้อยมาก น้อยกว่าการบริโภคภายในตลาด กรุงเทพมหานครเข้าไป ดังตารางที่ 16

ตารางที่ 16 ร้อยละของความต้องการใช้โค - กระบือ  
เมื่อเปรียบเทียบกับจำนวนทั้งประเทศ

ปี	การบริโภคใน ตลาดกรุงเทพฯ		การข่าบริโภคทั้งประเทศ		การส่งออก	
	โค	กระบือ	โค	กระบือ	โค	กระบือ
2510	1.53	0.64	5.39	1.46	0.25	0.73
2511	1.36	0.74	5.74	1.59	0.19	0.42
2512	1.00	0.54	5.55	1.58	0.21	0.46
2513	0.78	0.53	5.55	1.54	0.19	0.44
2514	1.02	0.69	5.24	1.53	0.21	0.40
2515	0.86	0.77	6.15	1.73	0.39	0.50
2516	0.77	0.68	5.71	0.96	0.50	0.40
2517					0.27	0.18

3. กรรมวิธีในการส่งออก คณะกรรมการควบคุมการค้าสัตว์กับต่างประเทศทำหน้าที่เป็นหน่วยงานที่กำหนดโควตาเพื่อการส่งออก - ระเบียบชีวิตออกไปจำหน่ายต่างประเทศ ซึ่งในหลักการจะพิจารณาจากหลักเกณฑ์ของการส่งออกและจะประกาศโควตาในการส่งออกปีละ 2 ครั้ง ครั้งแรกเป็นยอดโควตาของเดือนมกราคม - มิถุนายน และครั้งที่สองเป็นยอดของเดือนกรกฎาคม - เดือนธันวาคม

เมื่อกระทรวงพาณิชย์อนุมัติโควตาเพื่อการส่งออกแล้วจะแจ้งให้ผู้ส่งออกทราบขณะเดียวกันก็จะแจ้งยอดสัตว์ไปยังกรมปศุสัตว์เพื่อรับทราบและให้ความสะดวกแก่พ่อค้าสำหรับการเบิกวัคซีนและใบรับรองสุขภาพสัตว์ ทางคานผู้ส่งออกเมื่อทราบจำนวนยอดสัตว์ที่ได้รับอนุมัติให้ส่งออกได้แล้วจะต้องเตรียมสัตว์ส่งออกเข้าคอกกักกันสัตว์ของตน เพื่อเตรียมการฉีดวัคซีนและตรวจโรคสัตว์จากสัตว์แพะจังหวัด ซึ่งจะใช้เวลาประมาณ 7 - 10 วัน เพื่อรอการตรวจโรคสัตว์ว่าผิดปกติอย่างไรหรือไม่ ถ้าเป็นปกติสัตว์แพะจังหวัด (โดยผ่านผู้ว่าราชการจังหวัด) จะมีหนังสือยืนยันเรื่องการฉีดวัคซีนและตรวจสุขภาพสัตว์มายังกรมปศุสัตว์ เมื่อกรมปศุสัตว์ได้รับหนังสือยืนยันมาแล้วก็จะออกไปรับรองไปยังกระทรวงพาณิชย์ (กองควบคุมสินค้าส่งออก) เพื่อออกไปอนุญาตส่งสินค้าออกนอกราชอาณาจักรต่อไป ต่อจากนั้นผู้ส่งออกจะต้องลำเลียงสัตว์จากแหล่งผลิตหรือคอกกักกันสัตว์ของตนไปยังคอกกักกันสัตว์ของกรมปศุสัตว์ที่สำโรง (สำหรับการส่งออกทางกรุงเทพฯ) เพื่อให้สัตว์แพะของคานตรวจสุขภาพสัตว์เป็นครั้งสุดท้าย โดยคานกักสัตว์ที่สำโรงจะกักสัตว์ไว้ประมาณ 24 ชั่วโมง และเมื่อผลการตรวจเรียบร้อยแล้วจะมีหนังสือถึงกรมปศุสัตว์เพื่อแจ้งผลการตรวจโรคพร้อมทั้งออก Certificate of Health ให้ผู้ส่งออก ซึ่งจะต้องชำระค่าธรรมเนียมในการส่งออกเสียก่อนจึงจะลำเลียงสัตว์ออกจากคานกักสัตว์ขึ้นเรือส่งออกได้

ระเบียบและวิธีการส่งออกก็กล่าวข้างต้นมาแล้วเห็นว่าเป็นเรื่องยุ่งยากในทางปฏิบัติมาก และการนับปริมาณโค - กระบือในฟาร์มของผู้เลี้ยงมักจะเป็นปัญหาเสมอ ๆ โดยที่ผู้เลี้ยงบางรายไปยืมโค - กระบือจากเกษตรกรมาให้ตรวจนับเพื่อจะได้โควตามาก ๆ อีกทั้งเป็นการไม่สุจริตใจต่อทางการ อย่างไรก็ตามเมื่อทางการอนุมัติโควตาแล้ว ก็จะต้องไปติดต่อกับหน่วยราชการอื่น ๆ อีกหลายแห่ง ต้องใช้เวลาอีกไม่ต่ำกว่า 15 วัน นับว่าเป็นการเพิ่มภาระค่าใช้จ่ายให้แก่ผู้ส่งออก เนื่องจากโคที่ส่งออกเป็นโคมีชีวิต ต้องกินอาหารทุกวัน และในขณะเดียวกันอาหารที่กินระหว่างอยู่

ในระยะกักกันนี้ไม่บริบูรณ์เหมือนตอนเลี้ยง ซึ่งส่วนมากแล้วจะทำให้หน้าหนักของสัตว์ลดลงไปจากเดิมมาก ซึ่งหมายถึงมูลค่าที่ลดลง เพราะส่วนใหญ่ซื้อขายกันตามน้ำหนักของสัตว์

สถิติเกี่ยวกับการส่งออก

จากการศึกษาของ FAO ประมาณว่า การบริโภคเนื้อสัตว์ทุกชนิดของประชากรในโลกจะเพิ่มขึ้นประมาณปีละ 3.1 % ในช่วงระหว่างปี 1970 - 1980<sup>5</sup> ส่วนใหญ่เป็นการเพิ่มขึ้นในการบริโภคของประเทศที่พัฒนาแล้ว ซึ่งมีระดับรายได้ต่อหัวอยู่ในเกณฑ์สูง และเนื่องจากอาหารประเภทเนื้อสัตว์เป็นสินค้าที่มีความยืดหยุ่นสูงต่อรายได้จึงเป็นที่คาดว่าในประเทศที่มีอัตราการขยายตัวระหว่าง 5.3 - 6.5 % ต่อปี จะมีความต้องการเนื้อสัตว์สำหรับบริโภคเพิ่มขึ้นประมาณร้อยละ 4.0 - 4.1 ต่อปี<sup>6</sup> จากลักษณะของความต้องการเนื้อสัตว์สำหรับบริโภคดังกล่าว ถึงแม้ว่าประเทศที่พัฒนาแล้วจะไต่พยายามเพิ่มผลผลิตภายในประเทศให้สูงขึ้น แต่ในความสัมพันธ์ของทั้งหมดก็หมายความว่าประเทศต่าง ๆ เหล่านี้จะต้องลดจำนวนการส่งออกลง<sup>7</sup> ซึ่งจะเปิดโอกาสให้ประเทศกำลังพัฒนาไต่ขยายการผลิตของตนส่งออกได้ในขณะที่ตลาดภายในยังจำกัดอยู่

1. การเคลื่อนไหวของราคาส่งออก จากการศึกษานี้ของ J.N. Greenfield<sup>8</sup> พบว่าราคาเป็นปัจจัยสำคัญอย่างยิ่งต่อการบริโภคเนื้อสัตว์ของประชากร แต่ถึงกระนั้นก็ตามการบริโภคเนื้อสัตว์ก็เพิ่มสูงขึ้น ทั้ง ๆ ที่ราคาก็ไม่ไต่ลดลง สำหรับการส่งออกของประเทศไทยปรากฏว่านับตั้งแต่ปี 2510 เป็นต้นมา ราคาเฉลี่ยของโค - กระบือไต่เพิ่มสูงขึ้นมากจากราคาโคตัวละ -

<sup>5</sup>FAO: Agricultural Commodity Projection 1970 - 80 Vol.1 p.126

<sup>6</sup>" Ibid " p.127

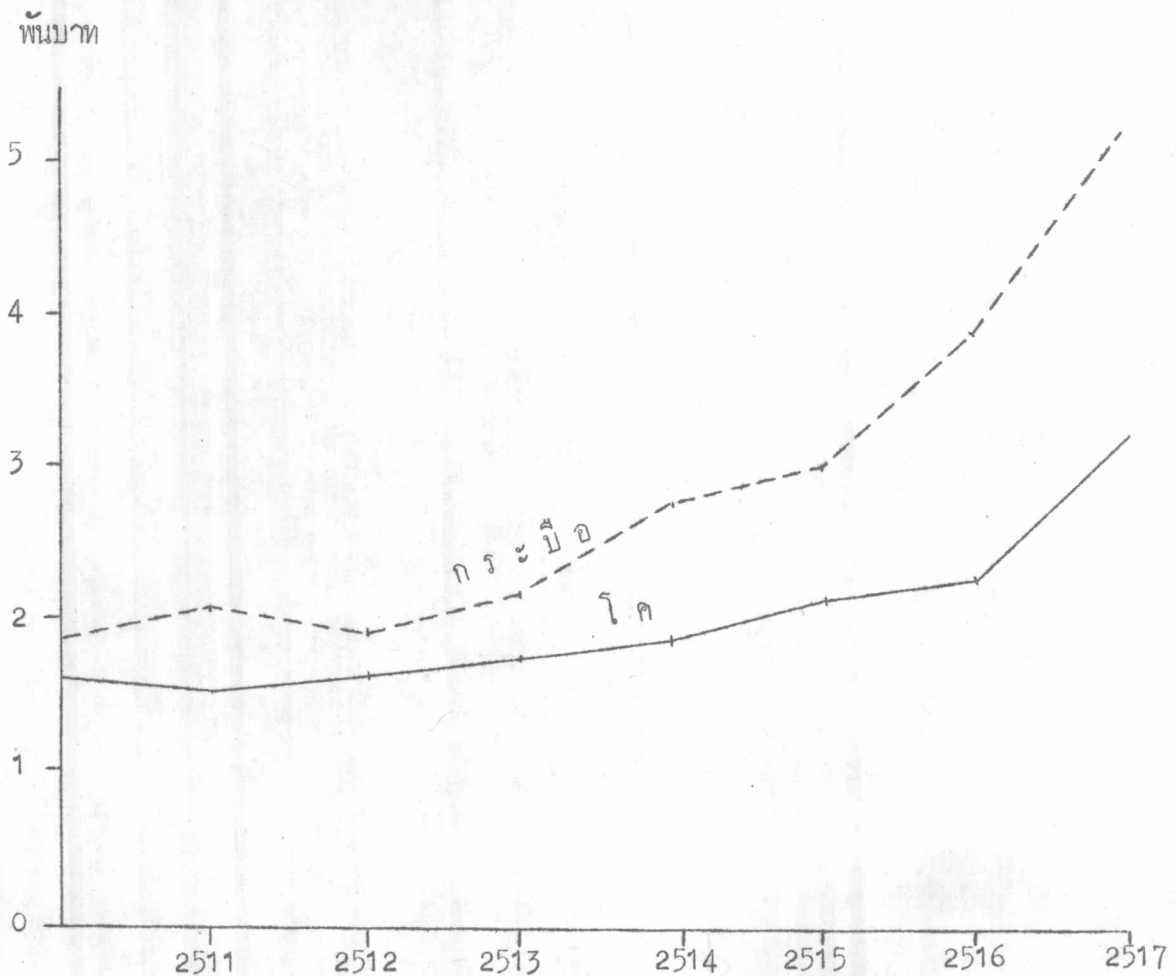
<sup>7</sup>" Ibid " p.137

<sup>8</sup>J.N. Greenfield, " Effect of Price Changes on The Demand for Meat " Monthly Bulletin of Agricultural Economics and Statistics,

23 (December, 1974) pp. 1 - 8

1,617.42 บาท และกระบือตัวละ 1,906.77 บาท ในปี 2510 เพิ่มขึ้นเป็นโคตัวละ 3,232.94 บาท และกระบือตัวละ 5,239.36 บาท ในปี 2517 ซึ่งจะเห็นได้ว่าเพิ่มขึ้นกว่า 2 เท่าตัวในระยะเวลาไม่ถึง 10 ปี ทั้งนี้เนื่องมาจากความต้องการทั้งเพื่อการบริโภคภายในประเทศและส่งออกมีมาก ซึ่งจะเห็นได้จากแนวโน้มในการเคลื่อนไหวของราคาตามแผนภาพที่ 7

แผนภาพที่ 7 การเคลื่อนไหวของราคาโค - กระบือส่งออก  
(ราคาเฉลี่ยต่อตัว)



2. สถิติการส่งออกของประเทศ การส่งโค - กระบือออกในรูปแบบมีชีวิตทำให้ตลาดรับซื้อของไทยมีเพียง 2 - 3 ประเทศในบริเวณใกล้เคียงเท่านั้น แต่อย่างไรก็ตามปริมาณการผลิตภายในประเทศก็ยังมีมากกว่าความต้องการในประเทศเหล่านี้นมาก อองกงนับว่าเป็นผู้นำเข้ารายใหญ่ที่สุด รองลงมาได้แก่ สิงคโปร์ มาเลเซีย และลาว ซึ่งการลำเลียงไปยังประเทศต่าง ๆ เหล่านี้กระทำได้ 2 ทางคือ ทางเรือและทางรถไฟ

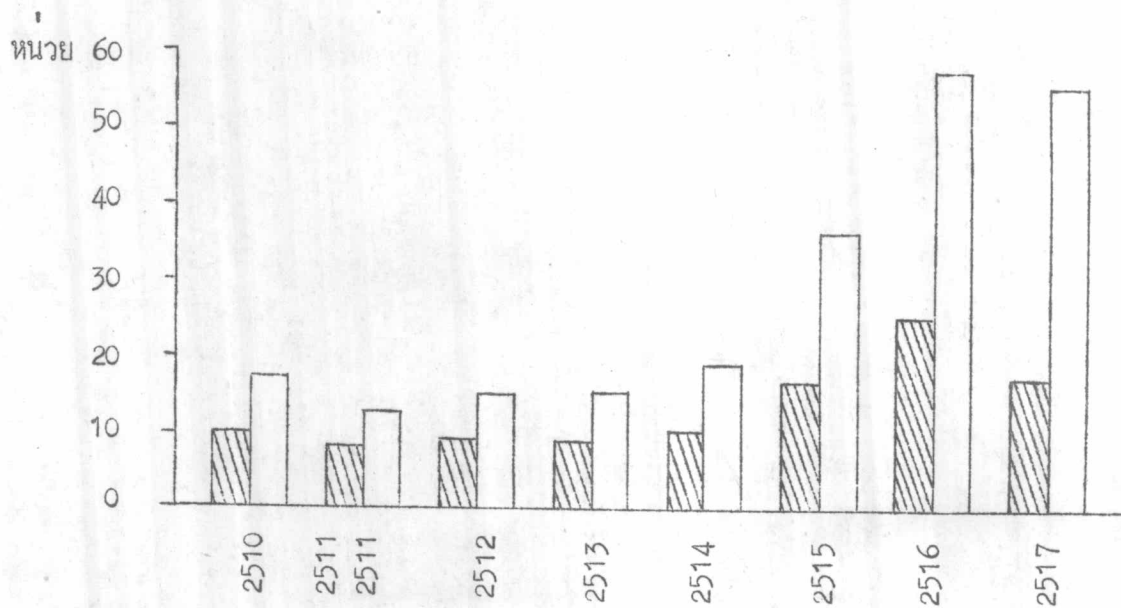
ในระยะก่อนปี 2511 ประเทศไทยเคยส่งโค - กระบือออกไปจำหน่ายต่างประเทศปีละประมาณ 5 - 6 หมื่นตัว แต่หลังจากที่คณะกรรมการควบคุมการค้าสัตว์กับต่างประเทศได้พิจารณาตัดโควตาการส่งโค - กระบือออกลง 50 % ตามนโยบายที่จะสนับสนุนให้ผู้ส่งออกได้จัดตั้งฟาร์มเลี้ยงโค - กระบือของตนเอง ทำให้การส่งออกตั้งแต่ปี 2511 เป็นต้นมาลดลงทั้งปริมาณและมูลค่าเมื่อเทียบกับระยะก่อน ๆ แต่อย่างไรก็ตามแม้ว่า ปริมาณการส่งออกจะลดลงแต่มูลค่าในระยะหลังกลับเพิ่มสูงขึ้น ก็จะได้เห็นได้จากตารางที่ 17 และแผนภาพที่ 8 เนื่องจากสินค้าประเภทเนื้อโคและกระบืออื่นได้เกิดการขาดแคลนทั่วไป

ตารางที่ 17 ปริมาณและมูลค่าโค - กระบือส่งออกระหว่างปี 2510 - 2517

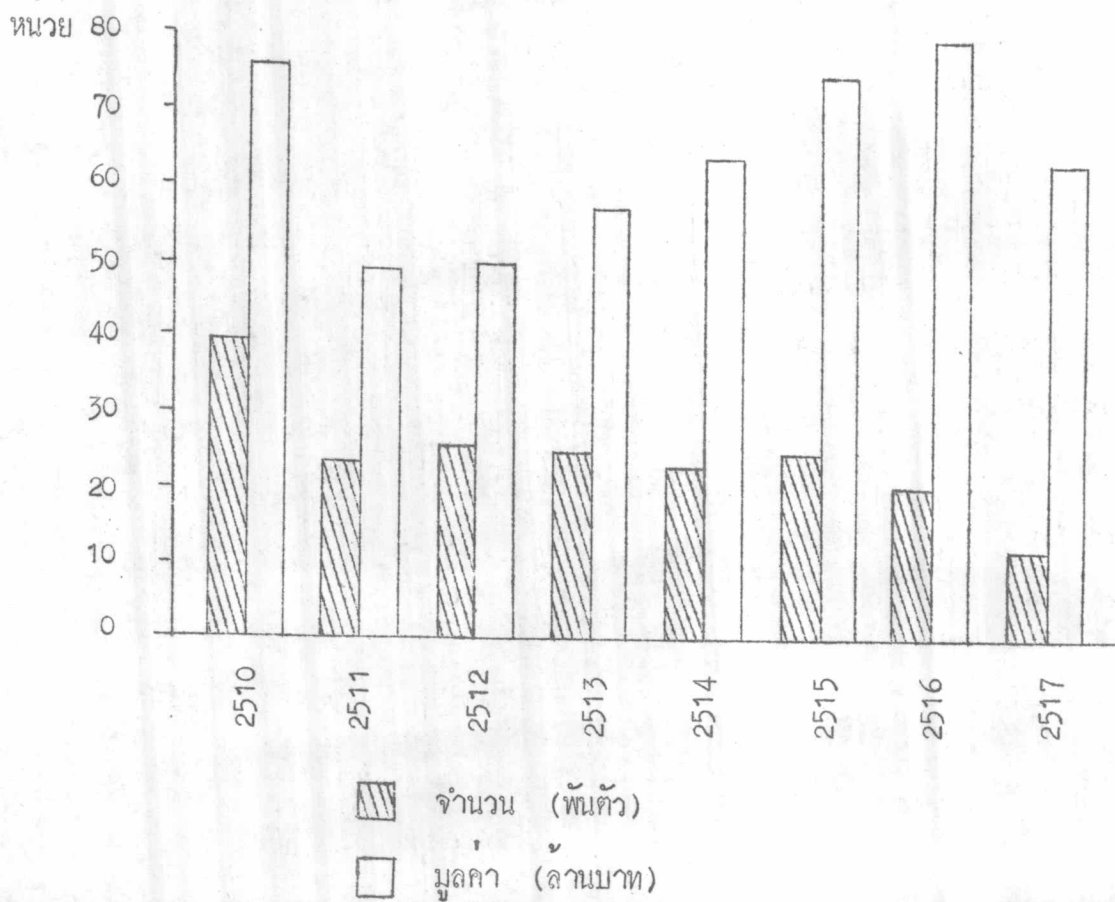
ปี	โค		กระบือ	
	จำนวน (ตัว)	มูลค่า (บาท)	จำนวน (ตัว)	มูลค่า (บาท)
2510	10,563	17,084,777	39,911	76,101,030
2511	7,973	12,581,492	23,282	49,049,932
2512	9,245	15,051,477	25,831	49,679,833
2513	9,042	15,685,641	24,987	57,112,768
2514	10,251	19,221,569	23,024	63,569,604
2515	17,022	36,716,387	24,500	74,023,857
2516	25,487	57,963,299	20,250	79,525,279
2517	17,283	55,875,064	11,972	62,725,704



แผนภาพที่ 8 ก. ปริมาณและมูลค่าของการส่งออกของประเทศไทย  
ระหว่างปี 2510-2517



แผนภาพที่ 8 ข. ปริมาณและมูลค่าการส่งกระบือออกของประเทศไทย  
ระหว่างปี 2510-2517



เมื่อพิจารณาแหล่งของการส่งออกปรากฏว่า การส่งออกไปยังฮ่องกงมักจะเป็นการลำเลียง โดยทางเรือโดยผ่านด่านกักสัตว์กรุงเทพฯ ส่วนการส่งออกไปยังมาเลเซีย สิงคโปร์ ลำเลียงโดย ทางรถไฟ โดยผ่านด่านกักสัตว์ที่ปากัง เบงกาและกานกันตัง สำหรับการส่งไปยังประเทศลาวลำเลียง โดยรถยนต์หรือคอนไปเป็นฝูง โดยผ่านด่านที่จังหวัดหนองคาย แต่อย่างไรก็ตามแนวโน้มในการส่งออก ตามค่านทาง ไทลด์คลง เรื่อย ๆ ในขณะที่ค่านกรุงเทพฯกลับเพิ่มมากขึ้นดังตารางที่ 18

ตารางที่ 18 จำนวนโค - กระบือส่งออกต่างประเทศเป็นรายคานของกรมปศุสัตว์

ปี	คานกรุงเทพฯ		คานปากัง เบงกา จ.สงขลา		คานกันตัง จ.ตรัง		คานหนองคาย จ.หนองคาย	
	โค	กระบือ	โค	กระบือ	โค	กระบือ	โค	กระบือ
2510	428	30,663	1,303	3,071	8,615	6,557	-	-
2511	27	12,967	782	1,631	6,952	3,157	-	-
2512	-	18,345	1,166	2,171	7,488	3,601	-	-
2513	600	19,019	756	2,145	7,171	4,641	-	-
2514	4,110	17,138	191	1,087	7,174	5,340	4	-
2515	10,009	18,064	817	1,227	7,334	5,138	7	-
2516	22,942	18,016	11	80	440	289	30	-

ที่มา. กรมปศุสัตว์

อุปสงค์ของตลาดที่สำคัญของไทย

เนื้อสัตว์เป็นสารอาหารที่มีคุณค่าสูงในการบำรุงและส่งเสริมสุขภาพอนามัย โดยเฉพาะ เนื้อโคที่มีคุณภาพสูง เป็นเนื้อที่ได้รับความนิยมสูงสุด แต่อย่างไรก็ตามอัตราการบริโภคนเนื้อต่อคน

คอปปีของประชากรในประเทศต่าง ๆ ก็แตกต่างกันไปทั้งนี้ขึ้นอยู่กับปัจจัยหลายสิ่งหลายอย่าง<sup>9</sup> เช่น ราคาของเนื้อที่จำหน่าย รสนิยมในการบริโภค ปริมาณที่สามารถจะหามาบริโภคได้และโดยเฉพาะ การทดแทนกันของสารอาหารประเภทเนื้อสัตว์กับอาหารประเภทอื่น ประเทศที่มีระดับรายได้สูงมักจะนิยมอาหารประเภทเนื้อกันมากประมาณปีละกว่า 100 กก.ต่อคน เช่น ในสหรัฐอเมริกา อังกฤษ ออสเตรเลีย และนิวซีแลนด์ แต่สำหรับประเทศในแถบเอเชียระดับการบริโภคเนื้อยังมีอัตราไม่สูงนักเมื่อเทียบกับปลาและเนื้ออื่น ๆ เช่น หมูและไก่ เป็นต้น<sup>10</sup>

ตารางที่ 19 การบริโภคเนื้อโคต่อคนคอปปีของบางประเทศในเอเชีย

	1965	1970	1975	1980
ญี่ปุ่น	2.1	2.7	3.4	3.9
ฮ่องกง	6.0	7.1	9.1	10.1
สิงคโปร์	4.8	5.9	7.9	8.2
มาเลเซีย	1.9	2.1	2.5	2.8
ไทย	4.8	4.4	5.8	6.8

หน่วย กก.

ที่มา. FAO: Agricultural Commodity Projection 1970 - 1980.

ความต้องการอาหารประเภทเนื้อแดง (เนื้อโค - กระบือ) ที่มีอยู่อย่างมากมายจนไม่สามารถจะผลิตได้เพียงพอ นั้น จะทำให้การค้าเนื้อสัตว์ของโลกขยายตัวออกไปอย่างกว้างขวาง และจะทำให้ราคาของเนื้อสัตว์สูงเพิ่มขึ้นเรื่อย ๆ เช่นเดียวกัน ในระยะ 2 - 3 ปีที่ผ่านมา ตลาดการค้าเนื้อแดงของโลกได้ขยายตัวอย่างมีเสถียรภาพ ส่วนใหญ่เป็นการส่งออกของประเทศอาเจนตินา ออสเตรเลีย นิวซีแลนด์ และบราซิล สำหรับประเทศนำเข้าที่สำคัญได้แก่สหรัฐอเมริกาและ

<sup>9</sup>Walter H. Peters, Robert H. Grummer " Ibid " p.76

<sup>10</sup>FAO: Agricultural Commodity Projection 1970-80 Vol.1 Table 3.

ประเทศในยุโรปรวมทั้งสหราชอาณาจักร นอกจากนั้นก็มีแนวโน้มที่แสดงให้เห็นว่าผู้ปลูกกำลังกลายเป็นประเทศที่นำเนื้อแดง เข้าที่สำคัญประเทศหนึ่งในเอเชีย<sup>11</sup>

1. ตลาดของง เนื่องจากสภาพแวดล้อมไม่อำนวยความสะดวกเลี้ยงสัตว์จึงทำให้ปริมาณโค - กระบือของฮ่องกงลดลงเรื่อย ๆ ในขณะที่จำนวนพลเมืองกลับเพิ่มสูงขึ้นทุกวัน อาณาเขตที่คับแคบและจำนวนพลเมืองที่อยู่กันอย่างยัดเยียดทำให้บริเวณเนื้อที่สำหรับเลี้ยงสัตว์มีน้อย โคและกระบือของฮ่องกงมีเพียง 12,000 - 13,000 ตัวเท่านั้นในขณะที่ความต้องการเนื้อสำหรับบริโภคมีมากถึงปีละ 200,000 ตัว ฮ่องกงจึงมีความจำเป็นที่จะต้องนำเข้าเป็นจำนวนปีละมาก ๆ ทั้งในรูปของ โค - กระบือมีชีวิตและเนื้อโคแช่เย็น เพื่อสนองความต้องการภายใน (ดังตารางที่ 20)

ประเทศที่ส่ง โค - กระบือเข้าไปยังตลาดของงมากที่สุดได้แก่ สาธารณรัฐประชาชนจีน อินโดนีเซีย และไทย ตามลำดับ สัดส่วนของตลาดในปี 1973 ปรากฏว่า ฮ่องกงนำเข้าจาก สาธารณรัฐประชาชนจีนร้อยละ 45.3 อินโดนีเซียร้อยละ 33.3 และไทยร้อยละ 20.7 ของการนำเข้าทั้งสิ้น<sup>12</sup> และเนื่องจากโค - กระบือของไทยมีขนาดและน้ำหนักน้อยกว่าของประเทศอื่น ๆ จึงทำให้ความนิยมของโค - กระบือไทยอยู่ในอันดับสูงและจำหน่ายได้ราคาดี (ดังตารางที่ 21)

ตลาดเนื้อสัตว์ของฮ่องกงอาจกล่าวได้ว่าเป็นตลาดเสรี ทั้งนี้เพราะพ่อค้าสัตว์สามารถนำเข้าโคโดยเสรีไม่มีข้อบังคับใด ๆ ทั้งสิ้นจากรัฐ และเป็นตลาดที่ไม่มีข้อรังเกียจเกี่ยวกับโรคระบาดสัตว์แต่ประการใด พ่อค้านำเข้าจะนำสัตว์ไปจ้างโรงงานฆ่าสัตว์ของรัฐแล้วจะนำเนื้อมาจำหน่ายให้กับลูกค้าต่าง ๆ เช่น ภัตตาคาร เอเยนซีที่เป็นลูกเรือ และจำหน่ายในตลาดสำหรับประชาชน แมวปลาจะยังคงเป็นอาหารที่นิยมในการบริโภคสูงสุดของฮ่องกง รองลงมาได้แก่

<sup>11</sup>Foreign Agricultural Service. World Agricultural Production and Trade Statistic Report, (U.S. Department of Agriculture; December, 1973) p.15

<sup>12</sup>Hongkong Trade Statistics, Import Census & Statistics Department Hongkong.

ตารางที่ 20 ปริมาณการผลิตและการนำเข้าเนื้อโคของฮ่องกง

ปี	ปริมาณการผลิตภายในประเทศ <sup>1</sup>		ปริมาณเนื้อโค - กระบือ นำเข้า <sup>2</sup>		ความต้องการรวม (ตัน)
	โค - กระบือ ที่ถูกฆา (ตัว)	จำนวนเนื้อที่ผลิตได้ (1,000 ตัน)	ปริมาณ (ตัน)	มูลค่า (C.I.F.) (1,000 US\$)	
1968		29	3,515	12,920	32,515
1969		32	3,521	16,907	35,521
1970	207,000	31	5,170	18,561	36,170
1971	191,000	29	6,366	20,305	35,366
1972	203,000	31	5,514	24,734	36,514
1973	210,000	32	6,427	29,335	38,427
1975 <sup>3</sup>		1*	38,000**		39,000
1980 <sup>3</sup>		1*	45,000**		46,000

หมายเหตุ. \*ปริมาณที่ผลิตได้จากสัตว์พื้นเมือง  
\*\*การนำเข้าทั้งในรูปสัตว์มีชีวิตและเนื้อสดแช่เย็น

ที่มา. 1/FAO: Production Yearbook 1973  
2/FAO: Trade Yearbook 1973  
3/FAO: Agricultural Commodity Projection 1970 - 1980

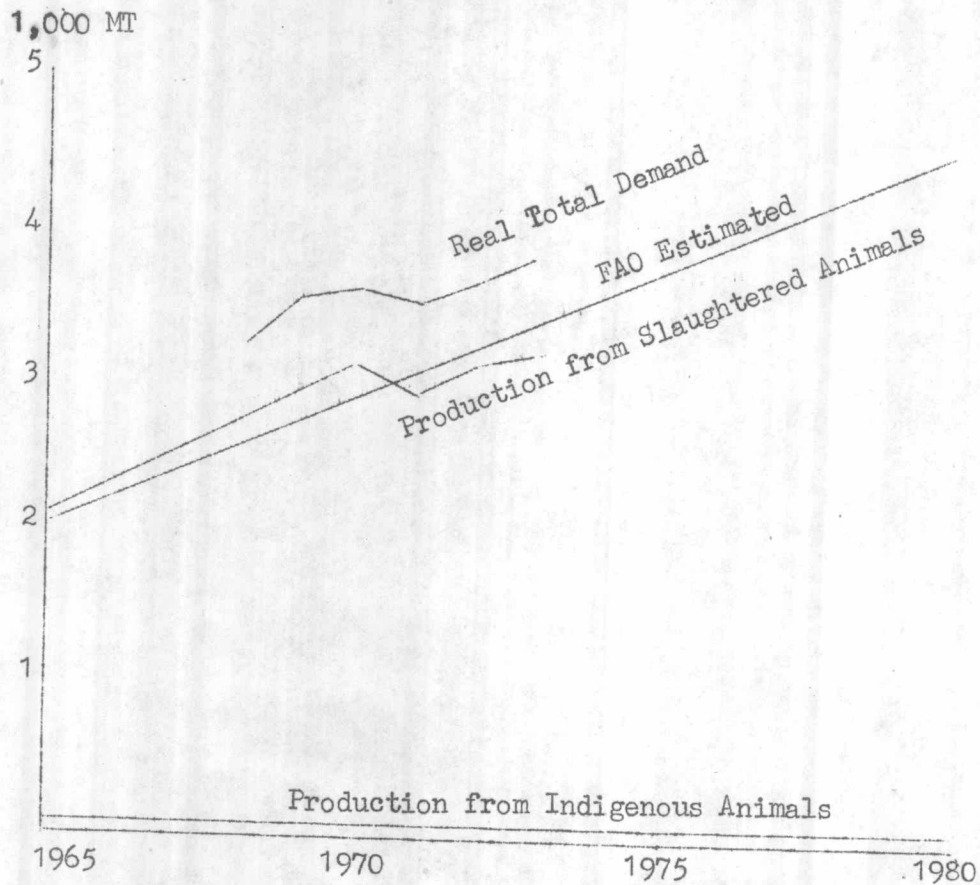
ตารางที่ 21 การนำเข้า - กระบือเข้าของฮ่องกงระหว่างปี 1968 - 1973

ปี	ปริมาณนำเข้าทั้งสิ้น <sup>1/</sup>		การนำเข้าจากไทย <sup>2/</sup>					
	จำนวน (ตัว)	มูลค่า (C.I.F.) (1,000 US\$)	โค		กระบือ		รวม (ตัว)	% ของ การนำเข้า
			จำนวน (ตัว)	มูลค่า (F.O.B.) (1,000 บาท)	จำนวน (ตัว)	มูลค่า (F.O.B.) (1,000 บาท)		
1968	187,074	12,900	27	46	18,299	37,190	18,326	9.8
1969	207,885	16,907	92	151	19,924	35,104	20,016	9.6
1970	201,825	18,569	310	678	19,079	39,116	19,386	9.6
1971	184,286	20,305	3,390	7,626	17,464	48,397	20,854	11.3
1972	261,314	24,734	9,560	21,805	18,291	54,847	27,851	10.7
1973	204,615	29,335	24,978	56,878	19,811	78,164	44,789	21.9
1974			14,210	43,150	11,477	59,972	25,687	

ที่มา. 1/FAO: Trade Yearbook 1973

2/กรมศุลกากร

แผนภาพที่ 9 แสดงปริมาณความต้องการเนื้อโครวมของฮ่องกง  
เมื่อเปรียบเทียบกับการประมาณของ FAO



หมายเหตุ.- 1/ FAO Production Yearbook 1973

2/ FAO Agricultural Commodity Projection 1970-80

3/ Total Demand = Production from Slaughtered  
(Indigenous Animals and Imported  
Animals) + Imported of Beef and Veal  
(Including Buffaloes Meat) Fresh and  
Chilled

เนื้อหมู เนื้อโค และเป็ดไก่ ตามลำดับ<sup>13</sup> แต่อย่างไรก็ตามแนวโน้มในการบริโภคเนื้อโค (รวมทั้งเนื้อกระบือ) ของฮ่องกงก็เพิ่มสูงขึ้นตลอดเวลา ประมาณว่าในปี 1980 ฮ่องกงจะต้องการเนื้อโคและกระบือสำหรับการบริโภคเป็นจำนวนสูงถึง 46 พันเมตริกตัน ซึ่งในจำนวนนี้จะ เป็นเนื้อที่สามารถผลิตได้จากสัตว์พื้นเมืองเพียง 1 พันเมตริกตันเท่านั้น ส่วนที่เหลือจะเป็นการนำเข้าทั้งในรูปโคและกระบือมีชีวิตและเนื้อสดแช่เย็นจากประเทศต่าง ๆ

ตลาดฮ่องกงนับว่าเป็นศูนย์กลางการค้าสัตว์ของเอเชีย เพราะประเทศต่าง ๆ สามารถส่งสินค้าของตนมาจำหน่ายได้โดยเสรี เนื่องจากการขาดแคลนเนื้อสัตว์ภายในประเทศ และไม่สามารถจะเพิ่มผลผลิตภายในได้ ปัจจุบันมีแนวโน้มที่แสดงให้เห็นว่าความนิยมในการนำเนื้อสดแช่เย็นเข้าได้เพิ่มสูงขึ้นอยู่เรื่อย ๆ คู่แข่งขันที่สำคัญของไทยในขณะนี้เพียงสาธารณรัฐประชาชนจีนและอินโดนีเซียเท่านั้น ซึ่งทั้งสองประเทศนี้ยังไม่เข็ดหลาบของการส่งเสริมการเลี้ยงสัตว์แต่อย่างใดและปริมาณโค - กระบือของสองประเทศดังกล่าวนี้ก็ลดลงเรื่อย ๆ คาดว่าฮ่องกงจะยังคงเป็นตลาดรับซื้อโค - กระบือที่สำคัญของไทยต่อไปอีกนาน โดยเฉพาะอย่างยิ่ง เมื่อได้มีการปรับปรุงคุณภาพและการผลิตโค - กระบือให้ดีขึ้น

2. ตลาดสิงคโปร์และมาเลเซีย ความต้องการโค - กระบือเพื่อฆาบริโภคของสิงคโปร์ตกประมาณปีละ 12 - 13 พันตัว ในขณะที่จำนวนสัตว์ในประเทศมีเพียง 10 - 11 พันตัวเท่านั้น จึงทำให้สิงคโปร์จำเป็นต้องสั่งโค - กระบือเข้าประเทศเกือบทั้งหมด ส่วนในมาเลเซียมีปริมาณโค - กระบือที่ฆาบริโภคเฉลี่ยปีละ 9 หมื่นตัว ซึ่งในจำนวนนี้จำเป็นต้องอาศัยโค - กระบือจากต่างประเทศประมาณปีละ 1 หมื่นตัว มาเลเซียและสิงคโปร์เป็นตลาดรับซื้อโค - กระบือจากไทยรองลงมาจากฮ่องกง ซึ่งเกือบทั้งหมดในการนำเข้าของสิงคโปร์และครึ่งหนึ่งของมาเลเซียเป็นการนำเข้าจากไทย แต่อย่างไรก็ตามปริมาณการนำเข้าจากไทยของประเทศทั้งสองนั้นไม่เพิ่มขึ้นและกลับมีแนวโน้มลดลงในระยะหลัง ๆ เนื่องจากประเทศทั้งสองมีข้อจำกัดในเรื่องที่เกี่ยวกับโรคระบาดของสัตว์

<sup>13</sup>FAO: Agricultural Commodity Projection 1970 - 1980 p.262



นอกจากจะนำโค - กระบือมีชีวิตเข้ามาแล้ว ทั้งมาเลเซียและสิงคโปร์ยังนำเข้าเนื้อสดแช่เย็น เป็นสินค้าเข้าอีกปีละไม่น้อย ส่วนใหญ่เป็นการนำเข้าจากออสเตรเลีย นิวซีแลนด์ สหรัฐอเมริกา และญี่ปุ่น และแนวโน้มในการนำเข้าเนื้อสดแช่เย็นเข้าของประเทศทั้งสองนับวันจะเพิ่มสูงขึ้นเรื่อยๆ ดังตารางที่ 22

ตารางที่ 22 ปริมาณและมูลค่าการนำเข้าโคแช่เย็นเข้าของมาเลเซียและสิงคโปร์ ระหว่างปี 1968 - 1973

ปี	การนำเข้าของสิงคโปร์		การนำเข้าของมาเลเซีย	
	ปริมาณ (เมตริกตัน)	มูลค่า (C.I.F.) (1,000 US\$)	ปริมาณ (เมตริกตัน)	มูลค่า (C.I.F.) (1,000 US\$)
1968	4,925	5,112	1,226	1,357
1969	4,404	4,598	1,200	1,176
1970	5,203	5,956	970	1,011
1971	4,921	6,441	980	1,040
1972	5,131	8,099	997	1,323
1973 <sup>F</sup>	5,000	10,500	1,000	1,400
1975 <sup>*</sup>	13,000		10,000	
1980 <sup>*</sup>	15,000		14,000	

ที่มา. FAO: Trade Yearbook 1973 ( F = Estimated )

\* FAO estimated ( Including Live Animals and Beef and Veal and Buffaloes Meat, fresh and chilled )

ตารางที่ 23 ก.และข. การนำเข้า-กระบือเข้าของสิงคโปร์และมาเลเซียระหว่างปี 1968-1974

ก. สิงคโปร์

การนำเข้าของสิงคโปร์								
ปี	การนำเข้าทั้งหมด/1		การนำเข้าจากไทย/2					% ของ การนำเข้า
	ปริมาณ (ตัว)	มูลค่า 1,000US\$	โค		กระบือ		รวม (ตัว)	
			ปริมาณ (ตัว)	มูลค่า (1,000บ.)	ปริมาณ (ตัว)	มูลค่า (1,000บ.)		
1968	9,386	922	6,610	10,397	2,300	5,040	8,910	94.9
1969	10,079	1,041	7,311	11,878	2,585	6,119	9,896	97.2
1970	13,088	1,448	7,171	12,393	4,641	11,974	11,812	90.3
1971	14,632	1,920	5,769	9,903	4,344	11,944	10,113	69.1
1972	12,708	1,704	6,168	12,609	4,619	14,202	10,787	84.9
1973	4,000	900	440	960	289	928	792	18.2
1974			3,070	12,137			3,070	

ข. มาเลเซีย

การนำเข้าของมาเลเซีย								
ปี	การนำเข้าทั้งหมด/1		การนำเข้าจากไทย/2					% ของ การนำเข้า
	ปริมาณ (ตัว)	มูลค่า 1,000US\$	โค		กระบือ		รวม (ตัว)	
			ปริมาณ (ตัว)	มูลค่า (1,000บ.)	ปริมาณ (ตัว)	มูลค่า (1,000บ.)		
1968	7,653	229	1,215	1,942	2,702	6,687	3,917	51.2
1969	9,502	176	1,813	2,974	3,253	8,276	5,066	53.3
1970	8,150	191	1,561	2,613	2,267	6,031	3,828	46.7
1971	3,924	224	1,092	1,701	1,216	3,227	2,308	58.8
1972	4,150	211	1,294	2,301	1,590	4,973	2,884	69.5
1973	4,200	212	69	124	100	311	169	4.0
			3	10	495	2,752		

ที่มา

1/ FAO: Trade Yearbook 1973

2/ กรมศุลกากร

สิงคโปร์และมาเลเซียซึ่ง เป็นประเทศที่อยู่ใกล้ชั้กับไทยนั้นเคยเป็นตลาดรับซื้อโค-กระบือที่สำคัญของไทย แม้ว่าในระยะหลัง ๆ นี้ปริมาณการส่งออกไปยังประเทศทั้งสองจะลดลง แต่ทั้งนี้ก็เป็นเพราะสินค้าคือโค - กระบือของไทยมีคุณภาพไม่ดี มีโรคระบาดที่ตลาดทั้งสองรัง เกือบประกอบกับนโยบายในการควบคุมการส่งออกของประเทศจึงทำให้การส่งออกลดลงถึงกลาว อนาคตของการส่งออกไปยังสิงคโปร์ยัง เป็นสิ่งที่เป็นไปได้หากได้มีการปรับปรุงคุณภาพให้ดีขึ้น แต่สำหรับทางคานมาเลเซียไม่สู้จะสดใสเนื่องจากขณะนี้มาเลเซียกำลังทำการส่งเสริมการเลี้ยงโค - กระบือเนื้อกันอย่างจริงจัง<sup>14</sup>ซึ่งแม้จะเป็นโครงการที่ไม่ใหญ่โตนักแต่ก็จะทำให้การนำเข้าของมาเลเซียลดลง

3. ตลาดญี่ปุ่น ญี่ปุ่นเป็นประเทศที่มีพื้นที่สำหรับเลี้ยงสัตว์น้อย ที่ดินมีราคาแพง ตลอดจนค่าจ้างแรงงานมีอัตราสูง แรงงานมักนิยมทำงานตามโรงงานอุตสาหกรรมมาก ทำให้ผู้เลี้ยงสัตว์มีจำนวนน้อยเมื่อเทียบกับประชากรทั้งประเทศ อุตสาหกรรมการเลี้ยงปศุสัตว์ของญี่ปุ่นไม่สู้จะมีความสำคัญมากนัก<sup>15</sup> เนื่องจากปศุสัตว์ที่เลี้ยงยังเป็นโค ไก่ และโคนมเป็นส่วนใหญ่ ส่วนการผลิตเนื้อโคที่มีคุณภาพสูง เช่น เนื้อโกเบมีจำนวนจำกัดและปริมาณน้อยมาก ความก้าวหน้าทางเครื่องจักรกลทำให้ญี่ปุ่นใช้แรงงานจากสัตว์สำหรับการเกษตรลดลง และทำให้ปริมาณโคงานลดลงด้วยในขณะที่ประชากรเพิ่มขึ้น ตลอดจนราคาขายโคตัวที่อยู่ที่ในเกณฑ์สูงทำให้ปริมาณการบริโภคเนื้อสัตว์ของญี่ปุ่นเพิ่มขึ้นอย่างรวดเร็ว ในปี 1973 การบริโภคเนื้อสัตว์รวมของญี่ปุ่นเป็นจำนวนถึง 3.25 ล้านตัน เพิ่มขึ้นกว่า 3 เท่าเมื่อเทียบกับระยะ 10 ปีก่อนหน้านั้น<sup>16</sup>

<sup>14</sup>Asia Research Bulletin, Monthly Economics Reports, 4 (Singapore; Asia Research Pte. Ltd., October, 1974) p.21

<sup>15</sup>บุญชู พุกหอม "สถานการณ์ปศุสัตว์และเนื้อสัตว์ของญี่ปุ่น" จดหมายเหตุสภาหอการค้า, (ฉบับที่ 45/2516 9 พฤศจิกายน 2516) หน้า 13

<sup>16</sup>วิภา วิทยาภรณ์ "ตลาดเนื้อโค - กระบือและเนื้อหมูในประเทศญี่ปุ่น" เอกสารประกอบการสัมมนาเรื่องภาวะและปัญหาการส่งสินค้าออกไปญี่ปุ่น, สภาหอการค้าแห่งประเทศไทย

ตลอดจนถึงปัจจุบัน ปลาก็ยัง เป็นแหล่งที่มาของอาหารประเภทโปรตีนจากเนื้อสัตว์ที่สำคัญของชาวญี่ปุ่น แม้ว่าเนื้อสัตว์จะได้รับความนิยมในการบริโภคน้อยกว่าปลาแต่ก็มีปัจจัยหลายอย่างที่แสดงให้เห็นว่าความนิยมในการบริโภคเนื้อสัตว์ของญี่ปุ่นจะเพิ่มสูงขึ้นกว่า ทั้งนี้เพราะขณะนี้ปริมาณปลาที่จับได้มีจำนวนน้อยลง ในขณะที่ช่วงการอนามัยของญี่ปุ่นได้ค้นพบว่าบรรดาปลาที่จับเหล่านี้มีสารเป็นพิษปะปน นอกจากนี้ปัจจุบันประชากรของญี่ปุ่นได้เปลี่ยนแปลงการบริโภคที่เลียนแบบประเทศตะวันตกมากขึ้น<sup>17</sup> ซึ่งสิ่งต่าง ๆ เหล่านี้เป็นที่เชื่อว่าการบริโภคเนื้อสัตว์ของญี่ปุ่นจะขยายตัวอย่างกว้างขวาง และแม้ว่ารัฐบาลญี่ปุ่นจะพยายามส่งเสริมให้เกษตรกรขยายการผลิตปศุสัตว์ให้มากขึ้น โดยการให้ความช่วยเหลือและบริการต่าง ๆ<sup>18</sup> แต่เนื่องจากที่ดินมีราคาแพงจึงทำให้การส่งเสริมไม่บรรลุผลเท่าที่ควร และนับวันการผลิตและการบริโภคเนื้อโคของญี่ปุ่นจะเพิ่มช่องว่างออกไปเรื่อยๆ จึงเป็นแนวโน้มที่แสดงให้เห็นว่าปริมาณการนำเข้าของญี่ปุ่นจะเพิ่มมากขึ้นทุกปี โดยเฉพาะการนำเข้าในรูปแบบเนื้อสดแช่เย็นที่เพิ่มขึ้นอย่างรวดเร็ว ดังตารางที่ 24

ปริมาณการผลิตที่ไม่เพียงพอกับความต้องการ เป็นผลให้ญี่ปุ่นต้องพึ่ง เนื้อสัตว์จากต่างประเทศ ประมาณเกือบ 60 % ของความต้องการรวมทั้งญี่ปุ่นได้ส่ง เข้าทั้ง ในรูปสัตว์มีชีวิตและเนื้อสัตว์แช่เย็น<sup>19</sup> การนำเข้าของญี่ปุ่นส่วนใหญ่เป็นการนำเข้าจากออสเตรเลีย นิวซีแลนด์ สหรัฐอเมริกา และคานาดา ก่อนปี 1968 ญี่ปุ่นนำเนื้อสัตว์จากต่างประเทศ เข้าโดยไม่จำกัดจำนวน พอถึงปี 1968 ปรากฏว่าการผลิตปศุสัตว์ของญี่ปุ่นตกต่ำจนทำให้การผลิตเนื้อโคน้อยไม่เพียงพอ ต้องสั่งซื้อจากต่างประเทศ เป็น

<sup>17</sup>JETRO; Planning For Distribution in Japan, (Market Services 4) P.19

<sup>18</sup>บุญชู พุกหอม " เรื่องเดียวกัน " หน้า 14

<sup>19</sup>วิฑูรย์ คุตยานนท์, " การบริโภคเนื้อสัตว์ในญี่ปุ่นยังคงเพิ่มสูงขึ้นในขณะที่การนำเข้าขยายตัว " แด่จากหนังสือ Trade and Industrial of Japan Vol.112 No.3 March 1973, ตีพิมพ์ในหนังสือพิมพ์ชาวพาณิชย์ (ฉบับวันที่ 2 กุมภาพันธ์ 2517) หน้า 6 - 9

ตารางที่ 24 การนำเข้า - กระทบมีชีวิตและเนื้อโคเข้าของญี่ปุ่น

ปี	การนำเข้ามีชีวิตเข้า		การนำเข้าในรูปเนื้อสดแช่เย็น	
	ปริมาณ (ตัว)	มูลค่า (1,000 US\$)	ปริมาณ (ตัน)	มูลค่า (1,000 US\$)
1967	2,008		13,793	13,577
1968	4,465	4,730	13,503	13,112
1969	5,844	4,160	18,624	15,774
1970	5,292	3,970	23,227	22,293
1971	867	1,375	41,576	46,816
1972	785	1,397	57,574	79,391
1973	1,332	2,778	127,224	293,980
1975*	-	-	370,000	-
1980*	-	-	456,000	-

ที่มา FAO: Trade Yearbook 1973

\* FAO: Agricultural Commodity Projection 1970 - 80

จำนวนมาก รัฐบาลญี่ปุ่นจึงเริ่มใช้ระบบโควตาการนำเข้า<sup>20</sup> มาใช้บังคับในการนำเข้าเนื้อสัตว์  
เขาประเทศ

ระบบการจัดจำหน่ายเนื้อสัตว์ในประเทศญี่ปุ่นนั้น พอด้านนิยมนรวมตัวกันในรูปแบบการค้าหรือ  
สหกรณ์อุตสาหกรรม ซึ่งประกอบด้วยองค์การต่าง ๆ ดังนี้

(1) สมาคมสหกรณ์ผู้ประกอบการเนื้อสัตว์แห่งชาติ ( The National  
Meat Business Co-operative Association ) เป็นหน่วยงานที่ควบคุมทางการค้าปลีก

(2) สหกรณ์ตลาดเนื้อสัตว์แห่งประเทศไทย ( The Japan Meat Market  
Co-operative Ltd. ) เป็นหน่วยงานที่ควบคุมการค้าปลีก

(3) สมาคมสหกรณ์ผู้ประกอบการเนื้อสัตว์ ( The Japan Meat Process-  
ing Industry Co-operative Association ) และสหกรณ์ผู้ผลิตผลิตภัณฑ์อาหารกระป๋อง  
( The Japan Canning Industry Co-operative Association ) เป็นหน่วยงานที่  
ควบคุมดำเนินการอุตสาหกรรมแปรรูปเนื้อสัตว์นำเข้า

<sup>20</sup> ภายใต้ระบบการจัดสรรโควตานำเข้า ผู้ที่ประสงค์จะนำเข้าเนื้อสัตว์จากต่างประเทศเข้า  
จะต้องเสนอขอโควตาต่อรัฐมนตรีการค้าและอุตสาหกรรม ซึ่งในการนี้รัฐมนตรีจะพิจารณาจัดสรร  
โควตาในการนำเข้าโดยยึดหลัก 3 ประการ คือ

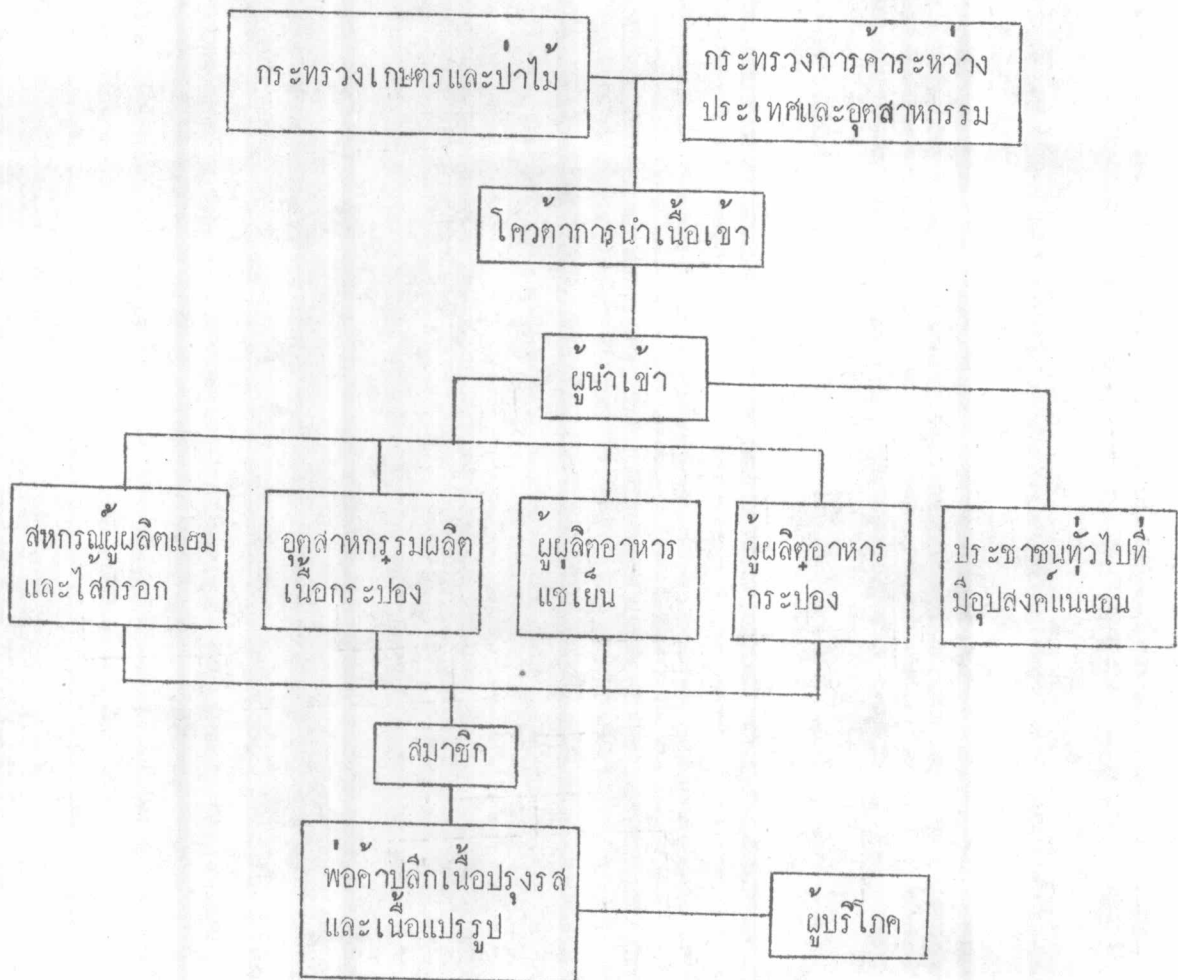
(1) จัดสรรให้กับบริษัทการค้า ซึ่งบริษัทการค้าที่ได้รับจัดสรรให้นำเนื้อโคเข้าจะ  
ต้องจำหน่ายเนื้อโคผ่านทางสหกรณ์ตลาดเนื้อแห่งประเทศไทยหรือสหพันธ์สมาคมสหกรณ์ผู้ผลิตเนื้อ  
แห่งชาติ ซึ่งมีสมาชิกเป็นผู้ขายปลีกทั่วไปในญี่ปุ่น

(2) จัดสรรโควตาให้กับผู้บริโภครายใหญ่ ๆ เช่น ผู้ผลิตแฮมและไส้กรอก ผู้ผลิต  
อาหารกระป๋อง ซึ่งเป็นสมาชิกของสมาคมสหกรณ์ผู้ผลิตเนื้อกระป๋องแห่งชาติ

(3) จัดสรรโควตาให้กับบริษัทส่งเสริมปศุสัตว์ซึ่งนำเข้าเนื้อโคเข้าเพื่อเก็บสำรองไว้  
ในสต็อกสำหรับรักษาเสถียรภาพของตลาดเนื้อและจัดจำหน่ายผ่านทางสหกรณ์ตลาดเนื้อสัตว์

เท่าที่ผ่านมามีผู้นำเข้าในรูปของสมาคมสหกรณ์จะได้รับโควตาเท่า ๆ กัน ส่วนบริษัทนำเข้าของเอกชนจะได้โควตาเพียงจำนวนน้อย<sup>21</sup> เช่นในปี 1973 ผู้นำเข้าในรูปสมาคมสหกรณ์ต่าง ๆ ได้รับโควตานำเข้าถึง 90 % ในขณะที่ผู้นำเข้าอิสระได้รับเพียง 10 % เท่านั้น ทั้งนี้เนื่องจากรัฐบาลพยายามที่จะส่งเสริมให้พ่อค้ารวมกลุ่มเพื่อประโยชน์ในการต่อรองสูง ตลอดจนง่ายต่อการปรับภาวะของอุปสงค์และอุปทานของเนื้อสัตว์ในประเทศ สมาคมสหกรณ์ต่าง ๆ เหล่านี้จะมีสาขาและตัวแทนกระจายอยู่ทั่วประเทศและบริการลูกค้าได้อย่างทั่วถึง โดยมีสายใยของการจัดจำหน่ายถึงแผนภาพที่ 10

แผนภาพที่ 10 ระบบการนำเข้าและจัดจำหน่ายเนื้อสัตว์ของญี่ปุ่น



<sup>21</sup> ฐิติมา วิทยารมภ์ "เรื่องเดิม" หน้า 7

เป็นที่เชื่อแน่ว่าความพยายามในการเพิ่มผลผลิตเนื้อสัตว์ของญี่ปุ่นจะยังคงมีปัญหาอีกมากมายในด้านการขยายจำนวนปศุสัตว์ ซึ่งจำเป็นต้องใช้ที่ดินทำทุ่งหญ้าเป็นจำนวนกว้างขวาง ซึ่งนับว่าเป็นอุปสรรคที่สำคัญยิ่งสำหรับอุตสาหกรรมปศุสัตว์ในญี่ปุ่น การขาดแคลนเนื้อโคในอนาคตและอุปสงค์ที่เพิ่มสูงขึ้นของญี่ปุ่น ซึ่งประมาณว่าในปี 1980 ญี่ปุ่นมีความต้องการเนื้อโคนำเข้าเพิ่มขึ้นจากปี 1970 ถึงกว่า 6 เท่าตัวนั้นอาจจำเป็นที่ญี่ปุ่นจะแก้ไขโดยการนำเข้าจากต่างประเทศซึ่งเป็นการง่ายกว่าและประหยัดกว่าการผลิตภายใน<sup>22</sup> แม้ว่าขณะนี้ญี่ปุ่นจะยังไม่อนุญาตให้โค - กระบือจากประเทศไทย เข้าได้ก็ตาม แต่ก็เป็นที่หวังกันโดยทั่วไปว่าในอนาคตสินค้าเนื้อโค - กระบือจะเป็นอีกชนิดหนึ่งที่จะช่วยลดดุลการค้ากับประเทศญี่ปุ่นได้เมื่อได้มีการปรับปรุงคุณภาพการผลิตให้เป็นไปตามมาตรฐานการนำเข้าของญี่ปุ่น ขณะนี้ญี่ปุ่นยินยอมให้ไทยส่ง เนื้อไก่สดและเนื้อต้มแช่เย็นเข้าญี่ปุ่นได้บ้างแล้ว ท่อไปอาจส่ง เนื้อโคแช่เย็นจากไทยเข้าบ้าง<sup>23</sup> เพราะสามารถซื้อโคในราคาที่ถูกกว่าการส่ง เขาจากออสเตรเลีย นิวซีแลนด์ และสหรัฐอเมริกาซึ่งอยู่ห่างไกลจากญี่ปุ่นมากกว่าประเทศไทย

#### อุปสรรคในการส่งออก

การเพิ่มขึ้นของจำนวนประชากรตลอดจนระดับรายได้ต่อหัวเป็นปัจจัยสำคัญอย่างหนึ่งที่ทำให้ความต้องการในการบริโภคเนื้อโคโดยทั่วไปสูงขึ้น ซึ่งได้มีการศึกษาถึงความยืดหยุ่นของรายได้ที่มีต่อการบริโภคเนื้อสัตว์แล้วนั้นพบว่า ความต้องการบริโภคเนื้อสัตว์จะมีมากในขณะที่รายได้ต่อหัวของประชากรเพิ่มขึ้นสูง เช่นในบรรดาประเทศอุตสาหกรรมในยุโรปและอเมริกาเหนือ<sup>24</sup> ตลอดระยะเวลา 15 ปีที่ผ่านมา ราคาเนื้อสัตว์ในประเทศเหล่านี้ได้เพิ่มสูงขึ้นอย่างมีเสถียรภาพเรื่อยมาและประมาณว่าในปี 1980 ความต้องการอาหารประเภทเนื้อสัตว์ของประชากรในโลกจะเพิ่มขึ้นเป็น

<sup>22</sup> วิฑูรย์ คุลยานนท์ " เรื่องเดิม " หน้า 8

<sup>23</sup> เคยมีเจ้าหน้าที่ของสมาคมสหกรณ์เนื้อสัตว์ของญี่ปุ่นบางคนมาศึกษาการผลิตเนื้อโคของฟาร์มโชคชัย ที่ปากช่อง และแสดงความพอใจต่อลักษณะการผลิตมาก แต่การนำเข้าของญี่ปุ่นจะต้องแก้ไขระเบียบบางอย่าง ซึ่งเป็นเรื่องที่รัฐบาลจะต้องให้ความช่วยเหลือในการส่งออกบางประการ

สัมภาษณ์ สุจริต บุณกุล ฟาร์มโชคชัย ณ. อาคารโชคชัย สุขุมวิท

<sup>24</sup> Donald J. Pryor: Livestock; The Road To Market p. 23



35 ล้านตัน หรือเพิ่มขึ้นร้อยละกว่า 40 จากระดับปี 1970 โดยที่เนื้อโคคุณภาพสูงจะยังคงมีความสำคัญเป็นร้อยละประมาณ 40 ของความต้องการเนื้อทั้งหมด<sup>25</sup>

ขณะที่อนาคตในการผลิตและการส่งออกเนื้อโคในการค้าระหว่างประเทศของประเทศกำลังพัฒนาโดยทั่วไปมีโอกาสที่จะเป็นไปได้ ประเทศกำลังพัฒนามีข้อได้เปรียบในการผลิตหลายประการ เช่น ที่ดิน แรงงาน วัตถุดิบที่จะผลิตเป็นอาหารสัตว์ ตลอดจนความรู้ในการผลิตแบบต่างๆ ซึ่งปัจจัยต่าง ๆ เหล่านี้จะเป็นข้อได้เปรียบของประเทศกำลังพัฒนาที่จะผลิตเนื้อออกจำหน่าย (Comparative advantage) แต่ปัจจัยดังกล่าวเหล่านี้ก็ยังไม่แข็งแกร่งพอเมื่อเทียบกับปัญหาและอุปสรรคหลายสิ่งหลายอย่างที่ขัดขวางในการส่งออก สำหรับในกรณีของประเทศไทยสิ่งที่เป็นปัญหาและอุปสรรคในการส่งออกที่ควรจะได้รับการพิจารณา มีหลายสิ่งหลายอย่างด้วยกัน เช่น

1. ทางด้านคุณภาพ เป็นที่ยอมรับกันโดยทั่วไปว่าโค - กระบือเกือบทั้งหมดที่ถูกฆ่าเพื่อบริโภคและที่ส่งออกไปจำหน่ายยังตลาดต่างประเทศนั้น ส่วนใหญ่เป็นโค - กระบือที่ปลดจากการใช้งาน ซึ่งขาดคุณสมบัติในการเป็นโคเนื้อเป็นอย่างมาก กล่าวคือ ขนาดเล็กและให้เนื้อโคน้อยกว่าเนื้อเหนียวไม่เป็นที่นิยมของผู้บริโภคชายังมีโรคระบาดที่เป็นที่รังเกียจของประเทศผู้ซื้อ เช่น โรคปากและเท้าเปื่อย เป็นต้น ทั้งนี้เพราะการผลิตยังมีไม่มีการเลี้ยงกันอย่างถูกต้องตามหลักการคุณภาพของโคไทยนั้นว่าค่ามากเมื่อเทียบกับเนื้อของประเทศที่ส่งโคเนื้อออกโดยเฉพาะ

2. ทางด้านขนส่ง การส่งโค - กระบือออกไปจำหน่ายต่างประเทศของไทยเกือบทั้งหมดส่งออกในรูปแบบมีชีวิตที่ใช้เวลาเลี้ยงโดยเร็ว ปัญหาสำคัญจึงเกี่ยวกับเรือบรรทุกสินค้าและค่าธรรมเนียมเรือ ซึ่งนับเป็นอุปสรรคสำคัญต่อการส่งโค - กระบือของไทย ทั้งนี้เนื่องจากการขาดแคลนเรือและเสียค่าขนส่งสูง การบรรทุกโค - กระบือมีชีวิตนอกจากจะต้องการเนื้อที่กว้างขวางกว่าสินค้าอื่นแล้วยังเป็นที่รังเกียจในการบรรทุกรวมกับสินค้าอื่นอีกด้วย ในแง่ของโค - กระบือ

<sup>25</sup>FAO: Agricultural Commodity Projection 1970 - 1980 p.137

กว่าจะถึงจุดหมายปลายทางก็ทำให้สัตว์ของสูญเสียน้ำหนักระหว่างทางลงไปไม่น้อย<sup>26</sup> ผิดกับการส่งออกในรูปแบบเนื้อสัตว์แช่เย็น ซึ่งสะดวกกว่าและเสียค่าใช้จ่ายในการขนส่งถูกกว่าเป็นอันมาก

3. อุปสรรคที่เกิดขึ้นจากประเทศผู้ซื้อและคู่แข่งชั้น ลักษณะของตลาดภายในประเทศที่ทองผ่านคนกลางหลายทอดทำให้ราคาส่งออกสูงและราคาโค - กระบือของไทยในตลาดต่างประเทศก็สูงกว่าราคาจากประเทศคู่แข่งอื่น ๆ เช่น สาธารณรัฐประชาชนจีน และอินโดนีเซีย ซึ่งจำหน่ายในราคาที่ถูกลงกว่า นอกจากนี้ทางค่านประเทศผู้ซื้อเองก็มีมาตรการควบคุมทางค่านอนามัยของสัตว์ ตลอดจนนโยบายในการห้ามการนำเข้าจากรัฐบาลของประเทศผู้รับซื้อ เป็นต้น จึงนับเป็นอุปสรรคที่สำคัญยิ่งในการพัฒนาการส่งออกของประเทศไทยและประเทศกำลังพัฒนาโดยทั่วไปด้วย

4. อุปสรรคอื่น ๆ ระเบียบการในการส่งออกที่ต้องผ่านหน่วยงานหลายหน่วย ซึ่งนอกจากจะชักช้าแล้วบางครั้งก็ปราศจากความแน่นอน การปราศจากนโยบายที่แน่นอนดังกล่าวนี้เป็นผลกระทบสะท้อนต่ออุตสาหกรรมการผลิตโคเนื้อและการส่งออกเป็นอย่างมาก อาเจนตินาซึ่งเคยเป็นประเทศแนวหน้าในการส่งออกเนื้อสัตว์ที่มีคุณภาพสูง ออกจำหน่ายต่างประเทศเป็นสินค้าสำคัญนั้น ในระยะหลัง ๆ ปริมาณการส่งออกก็ลดลงอย่างชวบชวย เนื่องจากผู้ประกอบการไม่สามารถจะทนต่อความไม่แน่นอนในนโยบายของทางการ<sup>27</sup> แม้ว่ารัฐบาลจะได้มีระเบียบและกฎเกณฑ์ในการส่งสัตว์ออกไปจำหน่ายต่างประเทศ แต่ก็ไม่ยึดถือเป็นหลักปฏิบัติ การอนุมัติโควตาแต่ละครั้งล่าช้าทำให้ผู้ส่งออกวางแผนการส่งออกไม่ได้ บางครั้งแม้จะได้รับคำสั่งซื้อแล้วแต่รัฐบาลไม่อนุมัติให้ส่งออกจนเกิดความเสียหายย่อยๆ พอค่านต่างประเทศเกิดความไม่แน่ใจจึงหันไปซื้อจากแหล่งอื่น ๆ เช่น สาธารณรัฐประชาชนจีนและ

<sup>26</sup> บริษัท โชคชัย อินเตอร์เนชั่นแนล. การลำเลียงโคจากท่าเรือกรุงเทพฯ ไปยังตลาดฮ่องกงต้องใช้เวลาประมาณ 7 วัน ซึ่งทำให้น้ำหนักของโคลดลงประมาณ 10 % และบางครั้งโคก็ตอมตายระหว่างการขนส่ง เนื่องจากขาดน้ำดื่มและมีอาหารไม่เพียงพอ

<sup>27</sup> C.P. McMeekan, "Animal Production; Constraints and Their Removal" pp. 22 - 23

อินโดนีเซีย ซึ่งแน่นอนกว่าและถูกกว่า ทำให้ผู้ส่งออกต้องเสียโอกาสไม่บ่อย ๆ โดยเฉพาะในระยะที่ตลาดต่างประเทศกำลังมีราคาดี

### ขอสรุป

เมื่อพิจารณาทางด้านการตลาดต่างประเทศ ปัจจุบันตลาดการค้าของไทยมีขอบเขตจำกัดอยู่เฉพาะในอาณาบริเวณใกล้เคียงเท่านั้น เนื่องจากการส่งออกเกือบทั้งหมดเป็นการส่งออกในรูปแบบสัตว์มีชีวิต แต่อย่างไรก็ตามอนาคตการส่งออกเนื้อเป็นสินค้าออกของประเทศไทยยังมีโอกาสอีกมากถ้าหากได้ปรับปรุงคุณภาพและขจัดปัญหาเรื่องโรคระบาดของสัตว์ให้หมดไปได้ แต่ในขณะเดียวกันก็สมควรที่ทางการจะได้ปรับปรุงและแก้ไขระเบียบการส่งออกบางประการ เพื่อให้การส่งออกเหมาะสมและทันต่อสถานการณ์ของตลาดซึ่งจะทำให้มูลค่าของการส่งออกสูงขึ้น และในอนาคตควรที่จะสนับสนุนให้การส่งออกเป็นไปในรูปของ เนื้อสดแช่เย็น ซึ่งจะเป็นการประหยัดกว่าและตลาดเนื้อสดแช่เย็นก็กว้างขวางกว่า

สิ่งสำคัญที่ทำให้ผู้ประกอบการได้รับความเดือดร้อนมากที่สุดก็คือ การล้าช้าของการอนุมัติโควตาส่งออก ซึ่งมีจะล้าช้าเป็นประจำ นอกจากนั้นก็ไม่อนุมัติให้ผู้ส่งออกได้จัดส่งโคตามกฎเกณฑ์การจัดตั้งฟาร์มของกรมปศุสัตว์อยู่บ่อย ๆ ทำให้ผู้ส่งออกคาดคะเนรายได้จากผลผลิตของตนผิดพลาดซึ่งผลดังกล่าวนี้ทำให้การบริหารทุนทำการของผู้ประกอบการต้องเดือดร้อนอยู่เสมอ บางครั้งการอนุมัติโควตาล้าช้าก็ทำให้ผู้ประกอบการเสียโอกาสหรือเสียลูกค้าในต่างประเทศซึ่งนับว่าเป็นการสูญเสียที่ร้ายแรง เช่นในตลาดของกงซึ่งนำเข้าจากจีนและอินโดนีเซียเป็นส่วนใหญ่ แต่ในช่วงเดือนกุมภาพันธ์จีนประสบกับปัญหาหิมะตกทำให้การขนส่งยากลำบาก ส่วนอินโดนีเซียก็ประสบกับปัญหาพายุในช่วงนี้โคของไทยจึงมีราคาดีในตลาดของกง เป็นต้น หรือพ่อค้าผู้ส่งออกหาตลาดในต่างประเทศได้แล้วแต่ทางการไม่อนุมัติส่งออก ลูกค้าก็หนีไปซื้อที่อื่นไม่ซื้อจากไทย จึงเป็นการสมควรที่จะได้พิจารณาจัดสรรโควตาการส่งออกเสียใหม่ให้เหมาะสมกับแต่ละประเทศไป และกำหนดโควตาการส่งออกให้แน่นอน ซึ่งจะทำให้พ่อค้าทำสัญญาระยะยาวให้กับลูกค้าในต่างประเทศได้ นอกจากนี้การประกาศการจัดสรรโควตาเร็วขึ้นจะทำให้ส่วนราชการที่เกี่ยวข้องก็สามารถหาทางป้องกันการขาดแคลนโค - กระบือภายในประเทศได้