



สภานิติบัญญัติแห่งชาติ พุทธศักราช ๒๕๑๖

อนุสนธิจากคำกล่าวขานของประชาชนที่มีต่อสภานิติบัญญัติแห่งชาติ ซึ่งทำหน้าที่เป็นเพียงสภาทราขาย (Rubber Stamp) จนได้รับฉายาว่าเป็น "สภาแห่งความอับอาย"<sup>๑</sup> นั้น ประชาชนเริ่มเรียกร้องที่จะปกครองตนเองมากขึ้น โดยเรียกร้องหารัฐธรรมนูญที่ให้รัฐสภาเป็นของประชาชนอย่างแท้จริง ต่อมาในเดือนกุมภาพันธ์ ๒๕๑๖ รัฐบาลของจอมพล ถนอม กิตติขจร จึงมีประกาศตั้งคณะกรรมการร่างรัฐธรรมนูญเพื่อผ่อนคลายเสียงเรียกร้องของประชาชนที่จะปกครองตนเอง แต่การร่างรัฐธรรมนูญเป็นไปอย่างล่าช้า จนในที่สุดได้เกิดการปฏิวัติโดยประชาชน เมื่อวันที่ ๑๔ ตุลาคม ๒๕๑๖ เป็นผลให้รัฐบาลของจอมพล ถนอม กิตติขจร ต้องกราบถวายบังคมลาออกจากตำแหน่ง พระมหากษัตริย์จึงทรงพระราชดำริว่า นายสัญญา ธรรมศักดิ์ เป็นผู้สมควรไว้วางพระราชหฤทัยที่จะให้ดำรงตำแหน่งนายกรัฐมนตรี จึงทรงพระกรุณาโปรดเกล้าฯ แต่งตั้งให้ นายสัญญา ธรรมศักดิ์ เป็นนายกรัฐมนตรี บริหารราชการแผ่นดิน ตั้งแต่วันที่ ๑๔ ตุลาคม ๒๕๑๖ เป็นต้นไป<sup>๒</sup>

ถึงแม้ว่ากลุ่มผู้นำทางการเมืองแบบเผด็จการ อันได้แก่ จอมพล ถนอม กิตติขจร จอมพล ประภาส จารุเสถียร และพันเอก ณรงค์ กิตติขจร ได้ถูกขับไล่ออกจากประเทศไปแล้ว และรัฐบาลชุดใหม่ที่มีส่วนใหญ่มักเป็นพลเรือน ซึ่งผู้นำของคณะรัฐบาลชุดใหม่ คือ นายสัญญา ธรรมศักดิ์ ก็เป็นบุคคลที่มีความรู้ ความสามารถ และมีความบริสุทธิ์ เป็นที่ยอมรับนับถือของนักเรียน นิสิตนักศึกษา และประชาชน แต่นักเรียน นิสิตนักศึกษา และประชาชน ทั่วไปต่างยังมองสภานิติบัญญัติแห่งชาติ (ซึ่งแต่งตั้งโดยรัฐบาล จอมพล ถนอม กิตติขจร และยังคงสภาพอยู่ในสมัยรัฐบาล นายสัญญา ธรรมศักดิ์ อีกด้วย) ด้วยความไม่ไว้วางใจ และได้ทำการ

<sup>๑</sup>หนังสือพิมพ์ไทยรัฐ, ฉบับประจำวันที่ ๑๔ พฤศจิกายน ๒๕๑๖, หน้า ๑๖.

<sup>๒</sup>"ประกาศพระบรมราชโองการ เรื่องแต่งตั้งนายกรัฐมนตรี," ราชกิจจานุเบกษา (ฉบับพิเศษ), เล่มที่ ๙๐ ตอนที่ ๑๓๒ (๑๕ ตุลาคม ๒๕๑๖), หน้า ๑.

เรียกร้องให้สภานิติบัญญัติแห่งชาติลาออก หรือมิฉะนั้นก็ให้รัฐบาลยุบสภา แล้วให้แต่งตั้งบุคคลที่เหมาะสมเข้ามาปฏิบัติหน้าที่แทน

ในขณะที่นักเรียน นิสิตนักศึกษา และประชาชน เรียกร้องให้สมาชิกสภานิติบัญญัติแห่งชาติลาออก ขยายขอบเขตกว้างขวางขึ้น ซึ่งสมาชิกส่วนน้อยก็ได้ลาออกไปบ้างแล้ว และได้มีการเคลื่อนไหวในหมู่สมาชิกที่จะลาออกมากขึ้นนั้น ก็มีประกาศพระบรมราชโองการโปรดเกล้าฯ แต่งตั้งสมาชิกสมัชชาแห่งชาติ<sup>๗</sup> ประกอบด้วยกลุ่มบุคคลจากกลุ่มอาชีพต่าง ๆ ทั่วประเทศจำนวน ๒,๓๔๗ คน เพื่อทำหน้าที่เลือกบุคคลที่เหมาะสมจากสมาชิกสมัชชาแห่งชาติจำนวนหนึ่ง เป็นสมาชิกสภานิติบัญญัติแห่งชาติ ประกาศพระบรมราชโองการโปรดเกล้าฯ แต่งตั้งสมัชชาแห่งชาติดังกล่าว มีผลให้สมาชิกสภานิติบัญญัติแห่งชาติส่วนใหญ่แสดงความจำนงขอลาออกจากสมาชิกภาพ จนในที่สุดคงเหลือสมาชิกอยู่เพียง ๑๑ คน ซึ่งไม่สามารถจะดำเนินการประชุมรัฐสภาได้ เพราะไม่ครบองค์ประชุม รัฐบาลของนายสัญญา ธรรมศักดิ์ จึงออกพระราชกฤษฎีกายุบสภานิติบัญญัติแห่งชาติ<sup>๘</sup> โดยอาศัยอำนาจตามความในมาตรา ๑๖ แห่งธรรมนูญการปกครองราชอาณาจักร พุทธศักราช ๒๕๑๕ ซึ่งบัญญัติว่า " ... พระมหากษัตริย์ทรงไว้ซึ่งพระราชอำนาจในการตราพระราชกฤษฎีกาโดยไม่ขัดต่อกฎหมาย" และมาตรา ๒๒ ได้บัญญัติไว้ว่า "ในเมื่อไม่มีทบบัญญัติแห่งธรรมนูญการปกครองนั้นบังคับแก่กรณีใดให้วินิจฉัยกรณีนั้นไปตามประเพณีการปกครองประเทศตามระบอบประชาธิปไตย" ซึ่งแม้ว่าธรรมนูญการปกครองราชอาณาจักร ขณะนั้นจะไม่ได้บัญญัติถึงการยุบสภานิติบัญญัติแห่งชาติอย่างแจ่มชัดก็ตาม แต่ถ้าพิจารณาสองมาตราข้างต้นนี้แล้ว พระราชกฤษฎีกายุบสภานิติบัญญัติแห่งชาติ ก็มีผลใช้บังคับได้

---

<sup>๗</sup>"ประกาศพระบรมราชโองการโปรดเกล้าฯ แต่งตั้งสมาชิกสมัชชาแห่งชาติ," ราชกิจจานุเบกษา (ฉบับพิเศษ) เล่มที่ ๙๐, ตอนที่ ๑๖๑ (๑๐ ธันวาคม ๒๕๑๖), หน้า ๑-๑๑๐.

<sup>๘</sup>"พระราชกฤษฎีกายุบสภานิติบัญญัติแห่งชาติ," ราชกิจจานุเบกษา, เล่มที่ ๙๐, ตอนที่ ๑๖๕ (๑๖ ธันวาคม ๒๕๑๖), หน้า ๑๖.

จึงยังผลให้สภานิติบัญญัติแห่งชาติ อันเป็นผลผลิตผลของรัฐบาลเผด็จการชุดเก่าต้องสิ้นสภาพไป สภานิติบัญญัติแห่งชาติชุดต่อมาคือ สภานิติบัญญัติแห่งชาติ พุทธศักราช ๒๕๑๖ ซึ่งประกอบด้วย สมาชิกที่เลือกตั้งมาจากสมาชิกสมัชชาแห่งชาติ จำนวน ๒,๓๔๗ คน ซึ่งต้องอาศัยสนามราช- ตฤณมัยสมาคม (สนามม้านาง เล็ง) เป็นที่ประชุมเลือกตั้ง ฉะนั้นสภานิติบัญญัติแห่งชาติชุดนี้ จึงได้รับขนานนามอีกชื่อหนึ่งว่า "สภาสนามม้านาง"

### ๓.๑ สมัชชาแห่งชาติ

พระบาทสมเด็จพระปรมินทรมหาภูมิพลอดุลยเดช มหิตลาธิเบศรรามาธิบดี จักรีนฤพดินทร สยามินทราธิราช บรมนาถบพิตร

มีพระบรมราชโองการโปรดเกล้าโปรดกระหม่อม ให้ประกาศว่า โดยที่ สถานการณ์ปัจจุบันยังไม่เป็นที่ไว้วางใจ และรากฐานการปกครองราชอาณาจักร ก่อนที่จะ ได้ประกาศใช้รัฐธรรมนูญนั้นยังไม่มั่นคงพอที่จะทรงวางพระราชหฤทัยได้ นอกจากนั้นยังมี พระราชประสงค์ที่จะให้ประชาราษฎร์ได้เข้ามามีส่วนในการวางรากฐานแห่งการปกครอง เสียแต่ต้นมือ ในการที่จะต้องแต่งตั้งสมาชิกสภานิติบัญญัติแห่งชาติ ขึ้นให้เหมาะสมกับสภาน- การณ์ปัจจุบัน และโดยที่มีพระราชดำริว่า สภานิติบัญญัติแห่งชาติควรจะประกอบด้วยบุคคลผู้ เป็นตัวแทนกลุ่มผลประโยชน์ อาชีพ วิชาความรู้ ตลอดจนทรรศนะและแนวความคิดทางการ- เมืองให้มาก และกว้างขวางที่สุด

จึงทรงพระกรุณาโปรดเกล้าโปรดกระหม่อม ให้แต่งตั้งสมัชชาแห่งชาติขึ้น ประกอบด้วยบุคคลผู้มีรายนามท้ายประกาศพระบรมราชโองการนี้ และให้สมัชชาแห่งชาติ ประชุมกัน เพื่อเลือกบุคคลที่เหมาะสม จากสมาชิกสมัชชาแห่งชาติขึ้นจำนวนหนึ่ง แล้วนำรายชื่อ กราบบังคมทูลพระกรุณา เพื่อทรงพระกรุณาโปรดเกล้าฯ แต่งตั้งบุคคลเหล่านั้นเป็นสมาชิก สภานิติบัญญัติต่อไป

"คำปรารภประกาศแต่งตั้งสมาชิกสมัชชาแห่งชาติ," ราชกิจจานุเบกษา (ฉบับ- พิเศษ), เล่มที่ ๙๐, ตอนที่ ๑๖๑ (๑๐ ธันวาคม ๒๕๑๖), หน้า ๑.

### ๓.๑.๑ ที่มาของสมัชชาแห่งชาติ

วันที่ ๑๐ ธันวาคม ๒๕๑๖ ได้มีประกาศพระบรมราชโองการโปรดเกล้าฯ แต่งตั้งสมัชชาแห่งชาติ โดยมีพระราชประสงค์ของพระบาทสมเด็จพระเจ้าอยู่หัว ในการจัดตั้งสมัชชาแห่งชาติ ซึ่งปรากฏในพระบรมราชโองการโปรดเกล้าฯ แต่งตั้งสมัชชาแห่งชาติ ก็คือ ต้องการให้ประชาชนจากกลุ่มอาชีพต่าง ๆ เข้ามามีส่วนในการวางรากฐานการปกครองเสียแต่ต้นมือ และการแต่งตั้งสมัชชาแห่งชาติ เป็นวิธีการหนึ่งที่จะให้ได้มาซึ่งสมาชิกสภานิติบัญญัติแห่งชาติ

สมาชิกสมัชชาแห่งชาติมีจำนวนทั้งสิ้น ๒,๓๔๗ คน ประกอบด้วยบุคคลจากกลุ่มอาชีพต่าง ๆ หลายกลุ่มหลายระดับ นับตั้งแต่ชาวนา ชาวไร่ ไปจนถึงนักวิชาการ ตั้งแต่กรรมกรผู้ใช้แรงงานไปจนถึงเจ้าของกิจการมหาศาล ทั้งนี้เป็นไปตามพระราชประสงค์ของพระบาทสมเด็จพระเจ้าอยู่หัวที่ต้องการให้สมัชชาแห่งชาติประกอบด้วยบุคคลผู้เป็นตัวแทนของกลุ่มผลประโยชน์ อาชีพ วิชาความรู้ ตลอดจนทัศนคติและแนวความคิดทางการเมืองให้มาก และกว้างขวางที่สุด ซึ่งนับเป็นครั้งแรกที่อำนาจของสภานิติบัญญัติมาจากการเลือกตั้งของตัวแทนประชาชนอย่างกว้างขวาง ต่างจากสภานิติบัญญัติชุดก่อน ซึ่งสมาชิกส่วนใหญ่มาจากกลุ่มบุคคลหรือพรรคพวกของผู้มีอำนาจทางการเมืองในยุคนั้น ที่หวังจะใช้สถาบันนี้เป็น เครื่องกำจุนอำนาจของตน

ในจำนวนสมาชิกสมัชชาแห่งชาติที่ได้รับการแต่งตั้งทั้งหมด ๒,๓๔๗ คน ถ้าจะแบ่งตามกลุ่มอาชีพสามารถแบ่งได้เป็น ๑๖ กลุ่มอาชีพด้วยกัน กลุ่มอาชีพที่ได้รับการแต่งตั้งให้เป็นสมาชิกสมัชชาแห่งชาติมากที่สุดคือ กลุ่ม กำนัน ผู้ใหญ่บ้าน ซึ่งมีจำนวนถึง ๔๑๖ คน คิดเป็น ๑๗.๗๒% ของสมาชิกสมัชชาแห่งชาติทั้งหมด รองลงมาได้แก่กลุ่มข้าราชการพลเรือน มีจำนวน ๓๔๘ คน คิดเป็น ๑๔.๘๗% กลุ่มครูอาจารย์มีจำนวน ๒๖๔ คน คิดเป็น ๑๑.๒๔% กลุ่มทหารสามเหล่าทัพมีจำนวน ๒๕๘ คน คิดเป็น ๑๐.๙๘% กลุ่มนักธุรกิจ ๒๐๔ คน คิดเป็น ๘.๗๐% กลุ่มผู้นำท้องถิ่น ๑๘๔ คน คิดเป็น ๗.๘๕% (เป็นสมาชิกสภาจังหวัด ๑๐๔ คน คิดเป็น ๔.๔๓% และเป็นสมาชิกสภาเทศบาล ๘๐ คน คิดเป็น ๓.๑๕%) กลุ่มเกษตรกรมีจำนวน ๑๓๘ คน คิดเป็น ๕.๘๘% กลุ่มตำรวจ ๔๐ คน คิดเป็น ๓.๘๓% กลุ่มนักกฎหมาย ทนายความ ๗๒ คน คิดเป็น ๓.๐๗% กลุ่มตุลาการ ๗๑ คน คิดเป็น ๓.๐๑% กลุ่มอาชีพแพทย์ ๖๗ คน คิดเป็น ๒.๘๕%

นักหนังสือพิมพ์มีจำนวน ๖๕ คน คิดเป็น ๒.๗๗% กลุ่มนักเขียน ศิลปิน มีจำนวน ๖๑ คน คิดเป็น ๒.๖๐% กลุ่มนักธนาคาร มีจำนวน ๔๔ คน คิดเป็น ๑.๘๙% กลุ่มนักการเมือง มีจำนวน ๔๑ คน คิดเป็น ๑.๗๔% และกลุ่มสุดท้ายคือ กลุ่มกรรมกร มีจำนวน ๒๔ คน คิดเป็น ๑.๐๒% (ดูตารางที่ ๑ และตารางที่ ๒ ประกอบ)

ตารางที่ ๑

แสดงจำนวนสมาชิกสมาชิกรัฐสภาแห่งชาติ จำแนกตามลักษณะอาชีพ

ที่	ลักษณะอาชีพ	จำนวน(คน)	คิดเป็นร้อยละ
๑	กำนัน ผู้ใหญ่บ้าน	๔๑๖	๑๗.๗๒
๒	ข้าราชการพลเรือน	๓๔๘	๑๕.๘๗
๓	ครู อาจารย์	๒๖๔	๑๑.๒๔
๔	ทหาร	๒๕๘	๑๑.๕๕
๕	นักธุรกิจ	๒๐๔	๘.๗๐
๖	ผู้นำท้องถิ่น	๑๘๔	๗.๘๔
	- สมาชิกสภาจังหวัด	๑๐๔	๔.๕๓
	- สมาชิกสภาเทศบาล	๘๐	๓.๕๑
๗	เกษตรกร	๑๓๘	๕.๘๘
๘	ตำรวจ	๙๐	๓.๘๓
๙	นักกฎหมาย ทนายความ	๗๒	๓.๑๐
๑๐	ตุลาการ	๗๑	๓.๐๗
๑๑	แพทย์	๖๗	๒.๘๕
๑๒	นักหนังสือพิมพ์	๖๕	๒.๗๗
๑๓	นักเขียน ศิลปิน	๖๑	๒.๖๐
๑๔	นักธนาคาร	๔๔	๑.๘๓
๑๕	นักการเมือง	๔๑	๑.๗๔
๑๖	กรรมกร	๒๔	๑.๐๒
	รวม	๒,๓๔๗	๑๐๐.๐๐

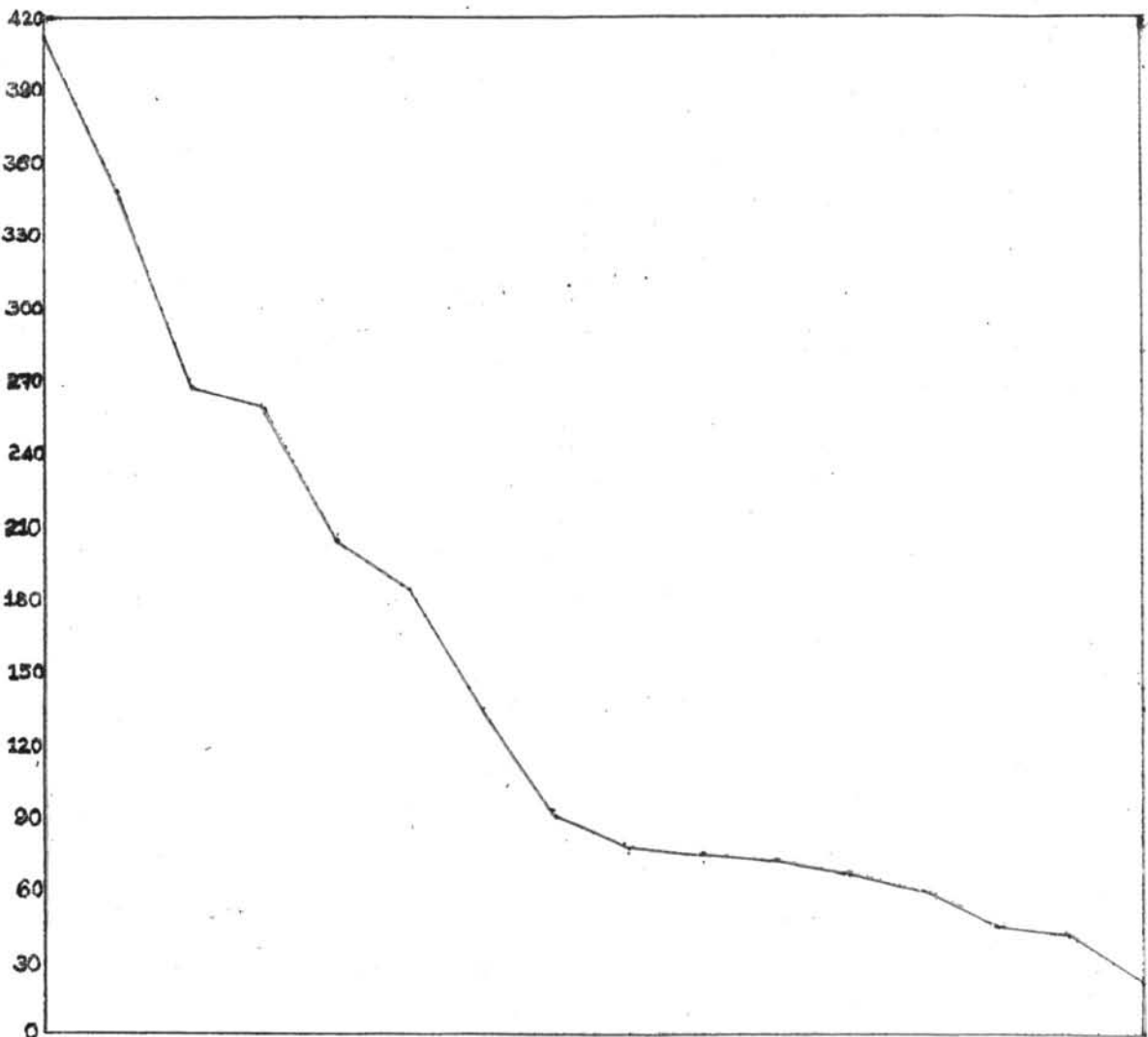
ที่มา : หนังสือรวบรวมรายชื่อสมาชิกสมาชิกรัฐสภาแห่งชาติ สำนักทำเนียบนายกรัฐมนตรี

ตารางที่ 2

แสดงจำนวนสมาชิกสภาผู้แทนราษฎร จำแนกตามลักษณะอาชีพ

ภาคที่ 1:3

จำนวนสมาชิก



ลักษณะอาชีพ

ในจำนวนสมาชิกสมาชิชาแห่งชาติทั้งสิ้น ๒,๓๔๗ คน มีสตรีได้รับแต่งตั้งเข้ามาเป็นจำนวน ๑๓๒ คน คิดเป็น ๕.๕๘% ประกอบด้วยสมาชิกที่มาจากกลุ่มอาชีพต่าง ๆ คือ ครู-อาจารย์ จำนวน ๖๔ คน คิดเป็น ๒.๗๗% ข้าราชการพลเรือนจำนวน ๒๕ คน คิดเป็น ๑.๑๕% นักธุรกิจ จำนวน ๑๔ คน คิดเป็น ๐.๖๐% นักหนังสือพิมพ์ ๑๐ คน คิดเป็น ๐.๔๓% นักเขียน ศิลปิน ๖ คน คิดเป็น ๐.๒๖% แพทย์จำนวน ๔ คน คิดเป็น ๐.๑๗% นักกฎหมาย ทนายความ ๓ คน คิดเป็น ๐.๑๓% เกษตรกร ๑ คน คิดเป็น ๐.๐๔% และนักธนาคาร ๑ คน คิดเป็น ๐.๐๔% (ดูตารางที่ ๓ ประกอบ)

ตารางที่ ๓

แสดงจำนวนสมาชิกสมาชิชาแห่งชาติ จำแนกตามลักษณะอาชีพ (เฉพาะกลุ่มสตรี)

ที่	ลักษณะอาชีพ	จำนวน (คน)	คิดเป็นร้อยละ
๑	ครู-อาจารย์	๖๔	๒.๗๗
๒	ข้าราชการพลเรือน	๒๕	๑.๑๕
๓	นักธุรกิจ	๑๔	๐.๖๐
๔	นักหนังสือพิมพ์	๑๐	๐.๔๓
๕	นักเขียน-ศิลปิน	๖	๐.๒๖
๖	แพทย์	๔	๐.๑๗
๗	นักกฎหมาย-ทนายความ	๓	๐.๑๓
๘	เกษตรกร	๑	๐.๐๔
๙	นักธนาคาร	๑	๐.๐๔
	รวม	๑๓๒	๕.๕๘

ที่มา : หนังสือรวบรวมรายชื่อสมาชิกสมาชิชาแห่งชาติ สำนักทำเนียบนายกรัฐมนตรี

พุทธศักราช ๒๕๑๖

๓.๑.๒ สิทธิและหน้าที่ของสมาชิกสมัชชาแห่งชาติ

สิทธิและหน้าที่ของสมาชิกสมัชชาแห่งชาติ ตามที่ปรากฏในพระบรมราชโองการโปรดเกล้าฯ แต่งตั้งสมัชชาแห่งชาติ เป็นสิทธิและหน้าที่ที่ได้รับพระมหากรุณาธิคุณ ในการที่จะเลือกตั้งบุคคลที่เหมาะสมจากสมาชิกสมัชชาแห่งชาติจำนวนหนึ่ง แล้วนำรายชื่อกราบบังคมทูลเพื่อทรงพระกรุณาโปรดเกล้าฯ แต่งตั้งบุคคลเหล่านั้น เป็นสมาชิกสภานิติบัญญัติแห่งชาติ กล่าวคือ สมาชิกมีสิทธิลงคะแนนเลือกตั้ง สมาชิกสภานิติบัญญัติแห่งชาติได้ไม่เกินท่านละ ๑๐๐ ชื่อ คะแนนผู้ใด ได้รับเลือกจะเรียงลำดับจากมากไปหาน้อย สมาชิกผู้ซึ่งอยู่ในอันดับ ๒๔๙ คนแรก จะได้รับพระราชทานโปรดเกล้าฯ แต่งตั้งให้เป็นสมาชิกสภานิติบัญญัติแห่งชาติ<sup>๖</sup>

ถ้ามองเพียงผิวเผิน สิทธิและหน้าที่ของสมาชิกสมัชชาแห่งชาติ ก็มีอยู่เพียงการเลือกตั้งบุคคลที่เหมาะสมในหมู่สมาชิกสมัชชาแห่งชาติ ขึ้น เป็นสมาชิกสภานิติบัญญัติ เท่านั้น แต่ถ้าพิจารณาให้ลึกซึ้ง แล้วจะเห็นว่าสิทธิและหน้าที่ของสมาชิกสมัชชาแห่งชาติ จะมีความสัมพันธ์กับสมาชิกสภานิติบัญญัติแห่งชาติ ความสัมพันธ์ดังกล่าวคือ

๑. สำหรับตัวสมาชิกสภานิติบัญญัติแห่งชาติ ในฐานะที่ได้รับเลือกตั้งจากสมาชิกสมัชชาแห่งชาติ จะต้องมีความสำนึกในสิทธิและหน้าที่ที่ว่าตนเป็นตัวแทนของกลุ่มต่าง ๆ ของสมาชิกสมัชชาแห่งชาติ และจะต้องทำหน้าที่เป็นปากเสียงของกลุ่มต่าง ๆ ตลอดจนการกระทำเพื่อประโยชน์ส่วนรวมของประเทศชาติด้วย

๒. สำหรับสมาชิกสมัชชาแห่งชาติ จะต้องตระหนักถึงความจริงที่ว่าตนเป็นผู้คัดเลือกบรรดาสมาชิกด้วยกันเข้าไปเป็นผู้แทนของตนในสภานิติบัญญัติแห่งชาติ ดังนั้นจึงมีหน้าที่สำคัญยิ่งในการที่สมาชิกสมัชชาแห่งชาติที่จะต้องคอยติดตาม ควบคุมดูแลการทำงาน และผลงานของสมาชิกสภานิติบัญญัติแห่งชาติอยู่เสมอ

หากสมาชิกทั้ง ๒ ฝ่าย ได้มีความสำนึกถึงความสัมพันธ์ทางการเมืองดังกล่าวข้างต้นแล้ว ก็จะช่วยพัฒนาการเมืองของไทยตามระบอบประชาธิปไตยในสมัยนั้นได้อย่างดี

<sup>๖</sup> หนังสือพิมพ์ไทยรัฐ, ฉบับประจำวันที่ ๑๗ ธันวาคม ๒๕๑๖, หน้า ๑๖.



ที่เดียว เพราะเป็นการแสดงถึงความรับผิดชอบของทั้ง ๒ ฝ่าย นั่นคือ ผู้ได้รับเลือกเป็นสมาชิกสภานิติบัญญัติ ก็มีความสำนึกในความเป็นผู้แทนของกลุ่มบุคคลที่เลือกตนเข้ามา และสมาชิกสมัชชาซึ่งเป็นผู้เลือกตั้งก็ย่อมสำนึกถึงหน้าที่ที่จะคอยควบคุมผู้แทนของตน เพื่อผลประโยชน์ส่วนรวม ซึ่งจะเป็นตัวอย่างที่ดีสำหรับการเลือกตั้งจากประชาชนโดยตรงในเวลาต่อมา

แต่จากสภาพความเป็นจริง สมาชิกสมัชชาแห่งชาติได้พ้นภาระกิจของตน ภายหลังจากการเลือกตั้ง สมาชิกสภานิติบัญญัติแห่งชาติสิ้นสุดลงเท่านั้น ความสัมพันธ์ระหว่างสมาชิกสมัชชาแห่งชาติและสมาชิกสภานิติบัญญัติแห่งชาติก็พลอยสิ้นสุดไปด้วย คงมีแต่สมาชิกสภานิติบัญญัติแห่งชาติ เท่านั้นที่ปฏิบัติหน้าที่ของตนแต่เพียงลำพัง สมาชิกสมัชชาแห่งชาติไม่มีบทบาทอะไรมากนัก ในอันที่จะนำไปสู่การพัฒนาทางการเมือง ภายหลังจากภาระกิจหน้าที่เสร็จสิ้นแล้ว สมาชิกสมัชชาแห่งชาติแต่ละคนก็แยกย้ายกลับไปปฏิบัติหน้าที่เดิมของตนก่อนที่จะได้รับเลือกตั้ง จึงเป็นที่น่าเสียดาย ที่การก่อตั้งสมัชชาแห่งชาติ เป็นเพียงการกระตุ้นทางการเมืองแก่ผู้นำกลุ่มผลประโยชน์ต่าง ๆ เพียงครั้งเดียวและชั่วหายใจเดียวเท่านั้น โดยเฉพาะอย่างยิ่งสำหรับความรู้สึกของประชาชนทั่วไปแล้ว สมัชชาแห่งชาติ เป็นเพียงปรากฏการณ์ทางการเมืองที่ใหม่และน่าตื่นเต้น เท่านั้น ทั้งนี้ เพราะว่าสมาชิกสมัชชาแห่งชาติไม่ได้แสดงบทบาททางการเมืองในอันที่จะเป็นตัวกระตุ้นหรือชี้แนวทางการเมืองแก่ประชาชนแต่อย่างใดเลย

### ๓.๑.๓ การประชุมเลือกตั้งสมาชิกสภานิติบัญญัติแห่งชาติ

ภายหลังจากที่มีประกาศพระบรมราชโองการโปรดเกล้าฯ แต่งตั้งสมัชชาแห่งชาติ แล้วนั้น รัฐบาลได้จัดตั้งศูนย์ประสานงานสมัชชาแห่งชาติขึ้นที่ตึกสันติไมตรี สำนักทำเนียบนายกรัฐมนตรี วัตถุประสงค์ในการจัดตั้งศูนย์ประสานงานสมัชชาแห่งชาติ เพื่อให้สมาชิกสมัชชาแห่งชาติ มารายงานตัวเพื่อลงทะเบียน โดยสมาชิกที่มาลงทะเบียนจะต้องแจ้ง ชื่อ อายุ ที่อยู่ สัญชาติ และประวัติโดยย่อ (โดยเฉพาะอย่างยิ่งอายุและสัญชาติ มีความสำคัญมากเพราะเป็นองค์ประกอบของสมาชิกสภานิติบัญญัติแห่งชาติ ที่กำหนดในธรรมนูญการปกครองราชอาณาจักรพุทธศักราช ๒๕๑๔ มาตรา ๖ ว่า "สมาชิกสภานิติบัญญัติแห่งชาติ ต้องมีสัญชาติไทยโดยกำเนิด และมีอายุไม่ต่ำกว่า ๓๕ ปีบริบูรณ์") ภายในวันที่ ๑๖ และ ๑๗ ธันวาคม ๒๕๑๖ ซึ่งปรากฏว่า

มีสมาชิกสมัชชาแห่งชาติมาลงทะเบียนทั้งสิ้น จำนวน ๒,๒๕๑ คน ขาดไป ๕๖ คน<sup>๗</sup> ทั้งนี้ เพราะบางท่านไปราชการต่างประเทศ บางท่านป่วย บางท่านที่อยู่ภาคใต้ก็มาไม่ได้เพราะ อุทกภัย เป็นต้น

การประชุมสมาชิกสมัชชาแห่งชาตินั้น ได้โปรดเกล้าฯ ให้รัฐบาลเป็นผู้ดำเนินการ ซึ่งรัฐบาลได้กำหนดเปิดประชุมสมัชชาแห่งชาติ ในวันที่ ๑๔ ธันวาคม ๒๕๑๖ เวลา ๙.๓๐ น. ณ สโมสรราชตฤณมัยสมาคม (สนามม้านางเลิ้ง)<sup>๘</sup> ในการประชุมครั้งนี้ ทรงพระกรุณา โปรดเกล้าฯ แต่งตั้งให้ พลตรี พระเจ้าวรวงศ์เธอ กรมหมื่นนราธิปพงศ์ประพันธ์ เป็น ประธานที่ประชุมสมัชชาแห่งชาติ พระยามานวราชเสวี เป็นรองประธานที่ประชุมสมัชชาแห่งชาติ คนที่ ๑ นาย สุกิจ นิมมานเหมินทร์ เป็นรองประธานที่ประชุมสมัชชาแห่งชาติ คนที่ ๒<sup>๙</sup>

ในวันที่ ๑๔ ธันวาคม ๒๕๑๖ พระบาทสมเด็จพระเจ้าอยู่หัว ได้เสด็จพระราชดำเนินเปิดประชุมสมัชชาแห่งชาติ ทรงย้ำให้สมาชิกสมัชชาแห่งชาติ ปฏิบัติหน้าที่ด้วยความ สุจริต ยุติธรรม หลังจากนั้นเป็นการประชุมระหว่างสมาชิกสมัชชา มีการแจกหนังสือรายชื่อ สมาชิกสมัชชาแห่งชาติ ซึ่งสำนักทำเนียบนายกรัฐมนตรีได้จัดพิมพ์เป็นเล่ม แสดงฐานะ อาชีพ ของสมาชิกทุกคน เพื่อให้สมาชิกได้เตรียมคัดเลือกผู้ที่ตนเห็นว่าเหมาะสมที่จะเป็นสมาชิกสภานิติบัญญัติแห่งชาติ เสียแต่เนิ่น ๆ และเพื่อให้การเลือกตั้งเป็นไปอย่างรวดเร็ว ในการประชุม ครั้งนี้มีปัญหาที่เป็นข้อถกเถียงในหมู่สมาชิกสมัชชาแห่งชาติ คือเรื่อง ข้าราชการตุลาการและ ผู้มีอายุไม่ครบ ๓๕ ปีบริบูรณ์ จะมีสิทธิสมควรได้รับเลือกตั้งเป็นสมาชิกสภานิติบัญญัติแห่งชาติ

<sup>๗</sup> หนังสือพิมพ์สยามรัฐ, ฉบับประจำวันที ๑๔ ธันวาคม ๒๕๑๖, หน้า ๒.

<sup>๘</sup> "ประกาศเรียก ประชุมสมัชชาแห่งชาติ พ.ศ. ๒๕๑๖ แต่งตั้งประธานและรอง-ประธานที่ประชุมสมัชชาแห่งชาติ," ราชกิจจานุเบกษา (ฉบับพิเศษ), เล่มที่ ๙๐, ตอนที่ ๑๖๕ (๑๖ ธันวาคม ๒๕๑๖), หน้า ๑๔.

<sup>๙</sup> เรื่องเดียวกัน, หน้า ๑๔.

หรือไม่ ซึ่งจากการปรึกษาหารือของสมาชิกสมัชชาแห่งชาติ ปรากฏว่า สมาชิกสมัชชาแห่งชาติทุกคนไม่ว่าจะเป็น ผู้ที่มีอายุต่ำกว่า ๓๕ ปีบริบูรณ์ หรือเป็นข้าราชการตุลาการ ย่อมมีสิทธิที่จะได้รับเลือกเป็นสมาชิกสภานิติบัญญัติแห่งชาติ ด้วยเหตุผลที่ว่า เพื่อให้เป็นไปตามพระราชประสงค์ของพระบาทสมเด็จพระเจ้าอยู่หัว ที่จะให้คนทุกสาขาอาชีพเข้าไปมีส่วนร่วมในการพิจารณาร่างรัฐธรรมนูญฉบับใหม่ แต่กรณีที่มีสมาชิกอายุต่ำกว่า ๓๕ ปีบริบูรณ์ จะเป็นสมาชิกสภานิติบัญญัติแห่งชาติได้หรือไม่ นั้น ให้เป็นพระบรมราชวินิจฉัยของพระบาทสมเด็จพระเจ้าอยู่หัว

ก่อนจะถึงวัน เลือกตั้งสมาชิกสภานิติบัญญัติ มีการเคลื่อนไหวอย่างคึกคักในบรรดาสมาชิกสมัชชาแห่งชาติ นับตั้งแต่วันแรกที่รายงานตัว ณ ตึกสันติไมตรี สมาชิกสมัชชาแห่งชาติต่างก็หาเสียงเพื่อให้ตนเองได้รับเลือกตั้งเป็นสมาชิกสภานิติบัญญัติแห่งชาติ ด้วยวิธีการต่าง ๆ อาทิเช่น การแจกของชำร่วย แจกใบปลิวหาเสียง แจกปฏิทินปีใหม่ ส.ค.ส. แจกบัญชีรายชื่อของผู้ต้องการรับเลือกตั้งเป็นสมาชิกสภานิติบัญญัติแห่งชาติ บัญชีรายชื่อนี้เรียกกันว่า "โผ" จะมีชื่อนักการเมืองบางคนที่มีอิทธิพลในกลุ่มสมาชิกสมัชชา บรรจุอยู่ใน "โผ" เพื่อหวังดึงคะแนนเสียงให้สมาชิกมาสนับสนุนกลุ่มตน การหาเสียงที่ทำกันมากที่สุดคือ การแจกนามบัตร เพราะเป็นวิธีการที่สะดวก และไม่เป็นการออกหน้าออกตามากนัก นอกจากนี้บรรดาสมาชิกสมัชชาแห่งชาติ ก็ได้มีการรวมกลุ่มประชุมกันตามกลุ่มอาชีพบ้าง ตามภูมิภาคบ้าง วิธีการหาเสียงต่าง ๆ ดังกล่าวนี้ ได้รับการวิพากษ์วิจารณ์จากบุคคลทั่วไปว่าไม่สมควรอย่างยิ่ง เพราะโดยหน้าที่ของสมาชิก คือ การเลือกบุคคลที่เหมาะสมที่สุด เข้าไปดำรงตำแหน่งสมาชิกสภานิติบัญญัติแห่งชาติ บุคคลใดจะได้รับเลือกหรือไม่ นั้น ควรขึ้นอยู่กับคุณงามความดีและผลงานในอดีต มิใช่ว่าจะแสดงความต้องการเป็นสมาชิกสภานิติบัญญัติ เสียเอง

การเลือกตั้งสมาชิกสภานิติบัญญัติแห่งชาติ โดยสมาชิกสมัชชาแห่งชาติได้กระทำเมื่อวันที่ ๑๔ ธันวาคม ๒๕๑๖ ณ สนามราชตฤณมัยสมาคม ในการเลือกสมาชิกสภานิติบัญญัติแห่งชาติครั้งนี้ ได้กำหนดเงื่อนไขบางประการคือ จะต้องมีส่วนสมาชิกมาประชุมไม่น้อยกว่า

๑,๔๐๐ คน จึงจะถือว่าครบองค์ประชุม<sup>๑๐</sup> ห้ามสมาชิกแสดงความคิดเห็น อภิปราย หรือ  
หาเสียงในบริเวณที่ประชุมโดยเด็ดขาด และห้ามคัดค้านการนับคะแนนด้วย สมาชิกมีสิทธิ  
ลงคะแนนเลือกตั้งสมาชิกสภานิติบัญญัติได้คนละ ๑๐๐ คน จะลงคะแนนเสียงเกิน ๑๐๐ คน  
ไม่ได้ แต่จะเลือกน้อยกว่า ๑๐๐ คนนั้นย่อมทำได้ และเพื่อความสะดวกรวดเร็วในการลง  
คะแนนเลือกตั้ง เพราะสมาชิกสมาชิกแห่งชาติมีจำนวนมาก จึงได้อาศัยนิสิตนักศึกษาจาก  
มหาวิทยาลัยต่าง ๆ ในกรุงเทพฯ มาช่วยอำนวยความสะดวกและคุมเครื่องคอมพิวเตอร์

การลงคะแนนเสียงเลือกตั้งสมาชิกสภานิติบัญญัติแห่งชาติ และการนับคะแนน  
ใช้เวลาประมาณ ๑๔ ชั่วโมง โดยเริ่มลงคะแนนเสียงเมื่อเวลา ๑๐.๑๕ น. ของวันที่  
๑๔ ธันวาคม ๒๕๑๖ จนถึงนับคะแนนเสร็จเรียบร้อยเวลา ๐๕.๒๐ น. ของวันที่ ๒๐  
ธันวาคม ๒๕๑๖ ในการเลือกตั้งครั้งนี้มีสมาชิกลงคะแนนเสียงทั้งสิ้น ๒,๒๖๔ คน จาก  
สมาชิกที่มาลงทะเบียนทั้งหมด ๒,๒๔๑ คน คิดเป็น ๙๙.๐๔% การประกาศผลการนับคะแนน  
กระทำกันอย่างเป็นทางการเมื่อเวลา ๑๓.๓๐ น. ของวันที่ ๒๐ ธันวาคม ๒๕๑๖ พลตรี  
พระเจ้าวรวงศ์เธอ กรมหมื่นนคราธิพงษ์ประพันธ์ เป็นผู้ลงพระนาม แล้วนำรายชื่อของสมาชิก  
สมาชิกที่ได้รับการเลือกตั้งเรียงตามลำดับคะแนนจากมากไปหาน้อย จำนวน ๒๔๔ คนแรก  
ขึ้นทูลเกล้าฯ ให้พระบาทสมเด็จพระเจ้าอยู่หัว ทรงพิจารณาแต่งตั้งเป็นสมาชิกสภานิติบัญญัติ  
แห่งชาติต่อไป ในจำนวนผู้ที่ได้คะแนนเรียงตามลำดับ ๒๔๔ คนแรก มีสมาชิกที่มีอายุไม่ครบ  
๓๕ ปีบริบูรณ์ อยู่ด้วย ๓ คน คือ ดร.ชัยอนันต์ สมุทวณิช นายสุทธิชัย หยุ่น และนายชรรค์ชัย  
บุญปาน จึงเป็นปัญหาว่า บุคคลดังกล่าวจะได้รับการแต่งตั้งเป็นสมาชิกสภานิติบัญญัติแห่งชาติ  
หรือไม่ ถ้าจะให้สมาชิกที่ได้รับการแต่งตั้งก็ต้องมีการแก้ไขรัฐธรรมนูญการปกครองราชอาณาจักร  
พุทธศักราช ๒๕๑๕ มาตรา ๖ เสียก่อน ซึ่งบุคคลทั้ง ๓ ยืนยันลาออก ถ้าอายุเป็นปัญหาต้อง  
ให้แก้ไขรัฐธรรมนูญ เพราะเห็นว่าไม่ควรจะยุ่งยากเพื่อคนไม่กี่คน<sup>๑๑</sup> และหลังจากมีประกาศ

<sup>๑๐</sup> หนังสือพิมพ์ไทยรัฐ, ฉบับประจำวันที่ ๑๗ ธันวาคม ๒๕๑๖, หน้า ๑๖.

<sup>๑๑</sup> หนังสือพิมพ์ประชาชาติไทย, ฉบับประจำวันที่ ๒๒ ธันวาคม ๒๕๑๖, หน้า ๑๒.

พระบรมราชโองการโปรดเกล้าฯ แต่งตั้งสมาชิกสภานิติบัญญัติแห่งชาติ เมื่อวันที่ ๒๓ ธันวาคม ๒๕๑๖ ปรากฏว่าบุคคลทั้ง ๓ ที่มีอายุไม่ครบ ๓๕ ปีบริบูรณ์ ไม่ได้รับการแต่งตั้ง ได้เลื่อนเอาบุคคลที่มีคะแนนเสียงรองลงมา ๓ คน ขึ้นมาเป็นแทน

สมัชชาแห่งชาติ หรือสภาประชาชนแห่งชาติที่กล่าวมานี้ นับเป็นปรากฏการณ์ที่ไม่เคยมีมาก่อนในประเทศไทย หรืออาจจะกล่าวได้ว่าไม่เคยมีมาก่อนในโลก มองในแง่ประวัติศาสตร์การเมืองของประเทศต่าง ๆ ทั่วโลก มีประเทศสวิตเซอร์แลนด์ประเทศเดียว ที่เคยมีการประชุมสมัชชาแห่งชาติที่เหมือนกับประเทศไทยได้จัดขึ้น แต่ก็ไม่เหมือนเสียเลยทีเดียว เพราะเป็นการหยั่งเสียงและลงประชามติของประชาชนในระดับแคว้น เพื่อพิจารณารัฐธรรมนูญฉบับใหม่ที่รัฐบาลกลางของสวิตเซอร์แลนด์ เสนอให้ใช้เมื่อปี ๑๘๖๔ ซึ่งอาจจะเทียบได้ใกล้เคียงว่าคล้ายกับการประชุมสมัชชาแห่งชาติของไทย ซึ่งเป็นการตั้งสมัชชาประชาชนขึ้นมา เพื่อที่จะเลือกบุคคลขึ้นมาสำหรับการพิจารณาร่างรัฐธรรมนูญอย่างเปิดเผย รวมทั้งเป็นผู้พิจารณาผ่านร่างรัฐธรรมนูญให้ใช้เป็นกฎหมายด้วย<sup>๑๒</sup> สิ่งที่สำคัญและน่าทึ่งที่สุดของการแต่งตั้งสมัชชาประชาชน คือความพอใจอย่างใหญ่หลวงของมหาชน ซึ่งยังมีความรู้สึกขัดเคืองกับระบบเก่า ๆ ที่รัฐบาลเผด็จการทิ้งไว้ คือธรรมนูญการปกครองราชอาณาจักร และสภานิติบัญญัติแห่งชาติ ซึ่งแต่งตั้งขึ้นมาเพื่อประโยชน์ของกลุ่มตน การหาทางออกในรูปสมัชชาประชาชนแห่งชาติ เพื่อเลือกกลุ่มคนที่เหมาะสมขึ้นทำหน้าที่แทนสภานิติบัญญัติ เก่านี้ ได้สร้างความพอใจแก่ประชาชนและเป็นทางออกที่ดีที่สุดในการลดความแตกต่างระหว่าง "การเลือกตั้ง" และ "การแต่งตั้ง" สมาชิกสภานิติบัญญัติแห่งชาติ ภายใต้บทบัญญัติธรรมนูญการปกครองราชอาณาจักร พุทธศักราช ๒๕๑๕

### ๓.๒ สมาชิกสภานิติบัญญัติแห่งชาติ

สมาชิกสภานิติบัญญัติแห่งชาติ ที่ได้รับพระกรุณาโปรดเกล้าฯ แต่งตั้งครั้งนี้มี

<sup>๑๒</sup> ประชาชาติรายสัปดาห์, ปีที่ ๑ ฉบับที่ ๖ (๒๐ ธันวาคม ๒๕๑๖), หน้า ๑๕.

จำนวน ๒๔๔ คน<sup>๑๓</sup> ประกอบไปด้วยตัวแทนของกลุ่มอาชีพทุกอาชีพใน ๑๖ อาชีพของสมาชิก-สมาชิชาแห่งชาติ กลุ่มอาชีพที่ได้รับโปรดเกล้าฯ แต่งตั้งเป็นสมาชิกสภานิติบัญญัติแห่งชาติ ชุดนี้มากที่สุดคือ กลุ่มข้าราชการพลเรือน ซึ่งมีจำนวน ๑๐๑ คน คิดเป็น ๓๓.๗๕% ของจำนวนสมาชิกสภานิติบัญญัติแห่งชาติ รองลงมาคือ กลุ่มครู-อาจารย์ มีจำนวน ๔๐ คน คิดเป็น ๑๓.๓๖% กลุ่มทหารมี ๒๕ คน คิดเป็น ๘.๓๖% กลุ่มนักธุรกิจมีจำนวน ๒๔ คน คิดเป็น ๘.๐๒% นักกฎหมายความมีจำนวน ๑๖ คน คิดเป็น ๕.๓๖% กลุ่มตำรวจมีจำนวน ๑๕ คน คิดเป็น ๕.๐๒% กลุ่มนักธนาคารมีจำนวน ๑๒ คน คิดเป็น ๔.๐๑% กลุ่มกำนัน-ผู้ใหญ่บ้าน ตุลาการ และแพทย์ มีจำนวนเท่ากันคือ ๑๑ คน คิดเป็น ๓.๖๔% กลุ่มนักการเมือง มีจำนวน ๑๐ คน คิดเป็น ๓.๓๔% กลุ่มนักหนังสือพิมพ์ มีจำนวน ๔ คน คิดเป็น ๓.๐๒% กลุ่มผู้นำท้องถิ่น มีจำนวน ๔ คน คิดเป็น ๒.๖๔% กลุ่มเกษตรกร มีจำนวน ๓ คน คิดเป็น ๑.๐๐% กลุ่มนักเขียน-ศิลปิน มีจำนวน ๒ คน คิดเป็น ๐.๖๗% และกลุ่มสุดท้ายคือ กลุ่มกรรมกร มีจำนวน ๑ คน คิดเป็น ๐.๓๔% (ดูตารางที่ ๔-๕ ประกอบ)

๓.๒.๑ เปรียบเทียบจำนวนสมาชิกของสมาชิชาแห่งชาติกับสภานิติบัญญัติแห่งชาติ  
(จำแนกตามลักษณะอาชีพเฉพาะกลุ่ม)

ถ้าเราพิจารณาเปรียบเทียบจำนวนสมาชิกของสภานิติบัญญัติแห่งชาติ (๒๔๔ คน) กับสมาชิกสมาชิชาแห่งชาติ (๒,๓๔๗ คน) ตามลักษณะกลุ่มอาชีพ ๑๖ กลุ่มดังกล่าวแล้ว จะพบว่า กลุ่มกำนัน-ผู้ใหญ่บ้าน ได้รับเลือก ๑๑ คน คิดเป็น ๒.๖๔% ของสมาชิกสมาชิชาแห่งชาติ (ของกุ่มกำนันผู้ใหญ่บ้าน ๔๑๖ คน) กลุ่มข้าราชการพลเรือนได้รับเลือก ๑๐๑ คน คิดเป็น ๒๔.๐๒% ของกุ่ม กลุ่มครูอาจารย์ได้รับเลือก ๔๐ คน คิดเป็น ๑๔.๑๔% กลุ่มทหารได้รับเลือก ๒๕ คน คิดเป็น ๕.๖๔% กลุ่มนักธุรกิจได้รับเลือก ๒๔ คน คิดเป็น ๑๑.๗๖% กลุ่มผู้นำท้องถิ่นได้รับเลือก ๔ คน คิดเป็น ๔.๓๔% กลุ่มเกษตรกรได้รับเลือก ๓ คน

<sup>๑๓</sup>"ประกาศแต่งตั้งสมาชิกสภานิติบัญญัติแห่งชาติ," ราชกิจจานุเบกษา (ฉบับพิเศษ), เล่มที่ ๕๐, ตอนที่ ๑๗๑ (๒๔ ธันวาคม ๒๕๑๖), หน้า ๑-๑๘.

คิดเป็น ๒.๑๗% กลุ่มตำรวจได้รับเลือก ๑๕ คน คิดเป็น ๑๖.๖๗% กลุ่มนักกฎหมาย  
 ได้รับความได้รับเลือก ๑๖ คน คิดเป็น ๒๒.๒๒% กลุ่มตุลาการได้รับเลือก ๑๑ คน คิดเป็น ๑๕.๕๕%  
 กลุ่มแพทย์ได้รับเลือก ๑๑ คน คิดเป็น ๑๖.๕๒% กลุ่มนักหนังสือพิมพ์ได้รับเลือก ๔ คน  
 คิดเป็น ๑๓.๕๕% กลุ่มนักเขียน-ศิลปินได้รับเลือก ๒ คน คิดเป็น ๓.๒๕% กลุ่มนักธนาคาร  
 ได้รับเลือก ๑๒ คน คิดเป็น ๒๗.๒๗% กลุ่มนักการเมืองได้รับเลือก ๑๐ คน คิดเป็น ๒๔.๓๕%  
 และกลุ่มกรรมกร ได้รับเลือก ๑ คน คิดเป็น ๕.๑๗% ของกลุ่ม (ดูตารางที่ ๔ ข้องหมายเหตุ)

ตารางที่ ๔

แสดงการเปรียบเทียบจำนวนสมาชิกสมาชิกแห่งชาติและจำนวนสมาชิกสภานิติบัญญัติจำแนก  
 ตามลักษณะอาชีพ

ที่	ลักษณะอาชีพ	สมาชิกแห่งชาติ		สภานิติบัญญัติแห่งชาติ		หมายเหตุ
		จำนวน (คน)	คิดเป็นร้อยละ	จำนวน (คน)	คิดเป็นร้อยละ	
๑	กำนัน-ผู้ใหญ่บ้าน	๔๑๖	๑๗.๗๒	๑๑	๓.๖๘	๒.๖๘
๒	ข้าราชการพลเรือน	๓๔๘	๑๕.๘๗	๑๐๑	๓๓.๗๘	๒๙.๐๒
๓	ครู-อาจารย์	๒๖๔	๑๑.๒๕	๔๐	๑๓.๓๖	๑๕.๑๕
๔	ทหาร	๒๕๘	๑๐.๙๙	๒๕	๘.๓๖	๙.๖๙
๕	นักธุรกิจ	๒๐๔	๘.๗๐	๒๕	๘.๐๒	๑๑.๗๖
๖	ผู้นำท้องถิ่น	๑๘๔	๗.๘๔	๘	๒.๖๘	๕.๓๕
	- สมาชิกสภาจังหวัด	๑๐๔	๔.๕๓	๑	๐.๓๔	๐.๙๖
	- สมาชิกสภาเทศบาล	๘๐	๓.๕๑	๗	๒.๓๔	๘.๗๕
๗	เกษตรกร	๑๓๘	๕.๘๘	๓	๑.๐๐	๒.๑๗
๘	ตำรวจ	๕๐	๓.๘๓	๑๕	๕.๐๒	๑๖.๖๗
๙	นักกฎหมาย-ทนายความ	๗๒	๓.๑๐	๑๖	๕.๓๖	๒๒.๒๒
๑๐	ตุลาการ	๗๑	๓.๐๗	๑๑	๓.๖๘	๑๕.๕๕

## ตารางที่ ๔ (ต่อ)

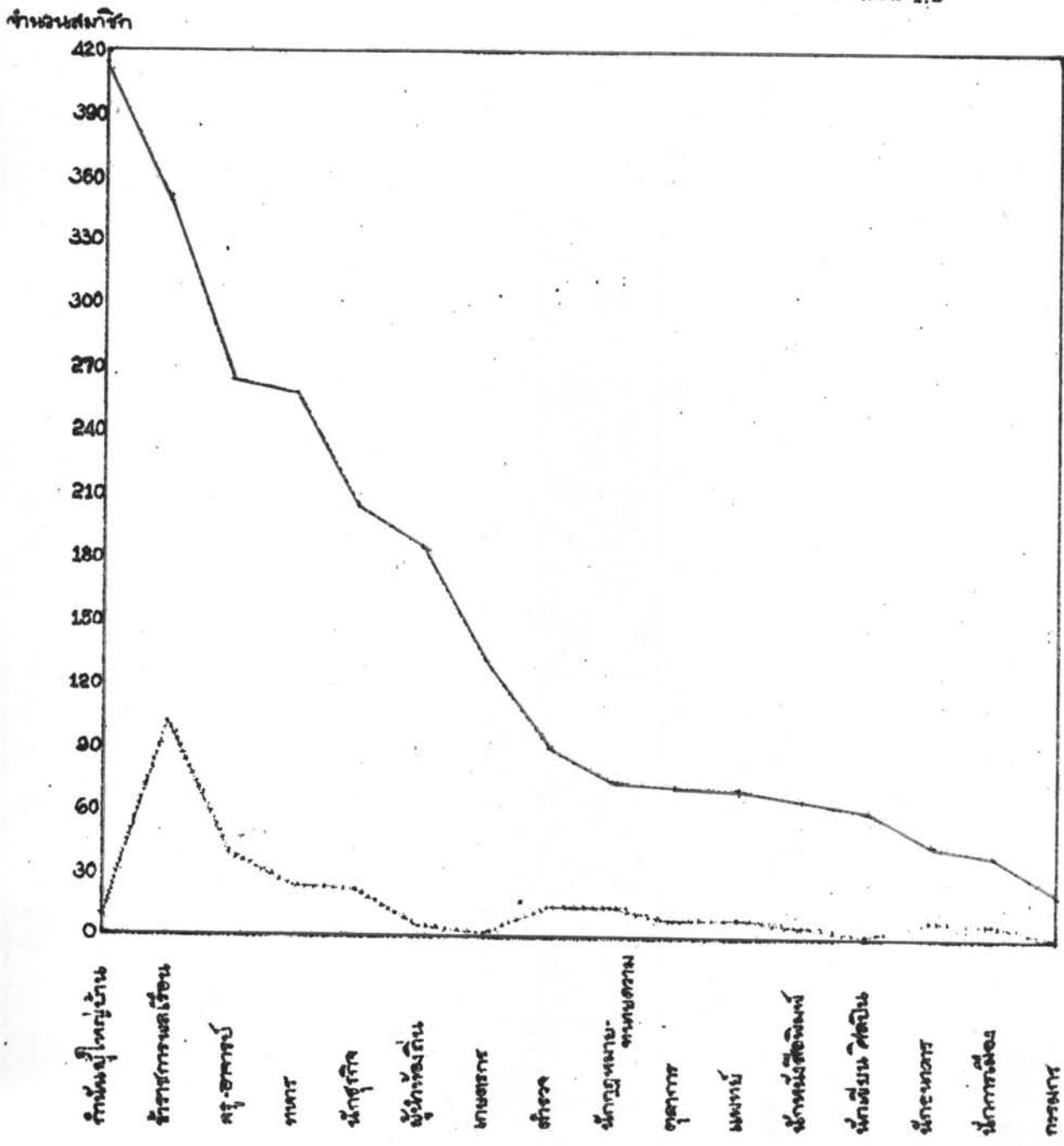
ที่	ลักษณะอาชีพ	สมาชิกแห่งชาติ		สภานิติบัญญัติแห่งชาติ		หมายเหตุ
		จำนวน(คน)	คิดเป็นร้อยละ	จำนวน(คน)	คิดเป็นร้อยละ	
๑๑	แพทย์	๖๗	๒.๘๔	๑๑	๓.๖๘	๑๖.๔๒
๑๒	นักหนังสือพิมพ์	๖๕	๒.๗๗	๔	๓.๐๒	๑๓.๘๕
๑๓	นักเขียน-ศิลปิน	๖๑	๒.๖๐	๒	๐.๖๗	๓.๒๘
๑๔	นักธนาคาร	๔๔	๑.๘๗	๑๒	๔.๐๑	๒๗.๒๗
๑๕	นักการเมือง	๔๑	๑.๗๕	๑๐	๓.๓๔	๒๔.๓๙
๑๖	กรรมกร	๒๔	๑.๐๒	๑	๐.๓๔	๔.๑๗
	รวม	๒,๓๔๗	๑๐๐.๐๐	๒๕๕	๑๐๐.๐๐	๑๐๐.๐๐



ตารางที่ 5

นิตยสารเปรียบเทียบจำนวนสมาชิก สโมสรแห่งชาติ  
กับสมาชิกสหกรณ์ผู้ยู่ติแห่งชาติ (จำแนกตามลักษณะอาชีพ)

————— สมาชิกสโมสรแห่งชาติ  
..... สมาชิกสหกรณ์ผู้ยู่ติแห่งชาติ  
มาตราส่วน 1:3



### ๓.๒.๒ ภูมิหลังของสมาชิกสภานิติบัญญัติแห่งชาติ

การศึกษาถึงภูมิหลังในด้านต่าง ๆ ของสมาชิกสภานิติบัญญัติแห่งชาติ เป็นประโยชน์ในการที่จะนำข้อมูลเหล่านี้ไปวิเคราะห์บทบาท และพฤติกรรมของสมาชิกสภานิติบัญญัติแห่งชาติ ในแง่ของการเป็นตัวแทนกลุ่มอาชีพ วิชาความรู้ และตัวแทนของท้องถิ่น ซึ่งแสดงออกให้เห็นโดยบทบาทของสมาชิกในการเสนอร่างพระราชบัญญัติ การตั้งกระทู้ถามรัฐบาล และบทบาทอื่น ๆ ซึ่งพฤติกรรมต่าง ๆ ของสมาชิกสภานิติบัญญัติแห่งชาตินี้ ขึ้นอยู่กับภูมิหลังของสมาชิกแต่ละคน และพฤติกรรมเหล่านี้ย่อมส่งผลถึงความสำเร็จหรือความล้มเหลวในการปฏิบัติหน้าที่ของสถาบันแห่งนี้

#### ๓.๒.๒.๑ ภูมิหลังด้านเพศ

จากแบบกรอกประวัติ (ซึ่งใช้เป็นแบบสอบถามในการวิจัยครั้งนี้) ของสมาชิกสภานิติบัญญัติแห่งชาติ พุทธศักราช ๒๕๑๖ จำนวน ๒๔๔ คนนั้น เมื่อนำมาวิเคราะห์แล้วจะพบว่า เป็นเพศชาย ๒๘๓ คน คิดเป็นร้อยละ ๙๔.๖๓ และเป็นเพศหญิง ๑๖ คน คิดเป็นร้อยละ ๕.๓๗ (ดูตารางที่ ๖ ประกอบ)

#### ตารางที่ ๖

แสดงสถิติจำนวนสมาชิกสภานิติบัญญัติแห่งชาติ จำแนกตามเพศ

เพศ	จำนวน (คน)	คิดเป็นร้อยละ
ชาย	๒๘๓	๙๔.๖๓
หญิง	๑๖	๕.๓๗
รวม	๒๙๙	๑๐๐.๐๐

#### ๓.๒.๒.๒ ภูมิหลังด้านถิ่นกำเนิด

การพิจารณาถึงภูมิหลังด้านถิ่นกำเนิดของสมาชิกสภานิติบัญญัติแห่งชาติ เพื่อจะ

แสดงให้เห็นว่า สมาชิกสภานิติบัญญัติแห่งชาติ เป็นตัวแทนของท้องถิ่นต่างๆ กว้างขวางมากน้อย เพียงใด

ในการพิจารณาถึงภูมิหลังด้านถิ่นกำเนิดนี้ ผู้วิจัยแบ่งเขตถิ่นกำเนิดเป็น เขตกรุงเทพมหานคร และต่างจังหวัด สำหรับต่างจังหวัดแบ่งการพิจารณาเป็นภาคต่างๆ ดังนี้ คือ ภาคกลาง ภาคเหนือ ภาคใต้ ภาคตะวันออก ภาคตะวันออกเฉียงเหนือ ภาคตะวันตก ซึ่งการแบ่งเป็นภาคต่างๆ ๖ ภาคนี้ แต่ละภาคจะประกอบด้วยจังหวัด โดยถือหลักการแบ่งเขตจังหวัดตามแผนพัฒนาภาคของสำนักงานสภาพัฒนาการเศรษฐกิจแห่งชาติ ดังนี้

ภาคกลาง มี ๘ จังหวัด :- ชัยนาท นนทบุรี ปทุมธานี พลบุรี สระบุรี สิงห์บุรี อโยธยา อ่างทอง

ภาคเหนือ มี ๑๖ จังหวัด :- กำแพงเพชร เชียงใหม่ เชียงราย ตาก นครสวรรค์ น่าน พะเยา พิษณุโลก เพชรบูรณ์ แม่ฮ่องสอนแพร่ ลำปาง ลำพูน สุโขทัย อุตรดิตถ์ อุทัยธานี พิจิตร

ภาคใต้ มี ๑๔ จังหวัด :- กระบี่ ชุมพร ตรัง นครศรีธรรมราช นราธิวาส ปัตตานี พังงา พัทลุง ภูเก็ต ยะลา สงขลา สตูล สุราษฎร์ธานี ระนอง

ภาคตะวันออก มี ๘ จังหวัด :- จันทบุรี ฉะเชิงเทรา ชลบุรี ตราด นครนายก ปราจีนบุรี ระยอง สมุทรปราการ

ภาคตะวันออกเฉียงเหนือ มี ๑๖ จังหวัด :- กาฬสินธุ์ ขอนแก่น ชัยภูมิ นครพนม นครราชสีมา บุรีรัมย์ มหาสารคาม ยโสธร ร้อยเอ็ด เลย ศรีสะเกษ สกลนคร สุรินทร์ หนองคาย อุตรดิตถ์ อุบลราชธานี

ภาคตะวันตก มี ๘ จังหวัด :- กาญจนบุรี นครปฐม ประจวบคีรีขันธ์ เพชรบุรี ราชบุรี สมุทรสาคร สมุทรสงคราม สุพรรณบุรี

จากการวิเคราะห์ด้านถิ่นกำเนิดของสมาชิกสภานิติบัญญัติแห่งชาติชุดนี้ จำนวนสมาชิกที่มีถิ่นกำเนิดในเขตกรุงเทพมหานครกับต่างจังหวัด มีจำนวนไม่แตกต่างกันมากนัก กล่าวคือ สมาชิกที่มีถิ่นกำเนิดในเขตกรุงเทพมหานคร มีจำนวน ๑๒๘ คน คิดเป็น ๔๒.๘๑% และสมาชิกที่มีถิ่นกำเนิดในต่างจังหวัดมีจำนวน ๑๗๑ คน คิดเป็น ๕๗.๑๙% สำหรับสมาชิกที่มีถิ่นกำเนิดในเขตต่างจังหวัด โดยแบ่งเป็นภาคต่างๆ แล้ว จะเห็นว่าสมาชิกที่มีถิ่นกำเนิดในภาคใต้ มีจำนวนมากที่สุดคือ ๓๘ คนคิดเป็น ๑๒.๗๑% รองลงมาคือสมาชิกที่มีถิ่นกำเนิดในภาคตะวันตก

มีจำนวน ๓๖ คน คิดเป็น ๑๒.๐๔% สมาชิกที่มีถิ่นกำเนิดในภาคตะวันออกเฉียงเหนือ มีจำนวน ๒๔ คน คิดเป็น ๔.๗๐% สมาชิกที่มีถิ่นกำเนิดในภาคเหนือมีจำนวน ๒๔ คน คิดเป็น ๔.๐๓% และที่มีจำนวนน้อยที่สุดคือ สมาชิกที่มีถิ่นกำเนิดในภาคกลาง และภาคตะวันออก ซึ่งมีจำนวนเท่ากันภาคละ ๒๒ คน คิดเป็น ๗.๓๖% (ดูตารางที่ ๗ ประกอบ)

### ตารางที่ ๗

แสดงสถิติจำนวนสมาชิกสภานิติบัญญัติแห่งชาติ จำแนกตามถิ่นกำเนิด

ถิ่นกำเนิด	จำนวน (คน)	คิดเป็นร้อยละ
เขตกรุงเทพมหานคร	๑๒๔	๔๒.๘๑
เขตต่างจังหวัด	๑๗๑	๔๗.๑๙
๑. ภาคกลาง	๒๒	๗.๓๖
๒. ภาคเหนือ	๒๔	๘.๐๓
๓. ภาคใต้	๓๘	๑๒.๗๑
๔. ภาคตะวันออก	๒๒	๗.๓๖
๕. ภาคตะวันออกเฉียงเหนือ	๒๔	๘.๗๐
๖. ภาคตะวันตก	๓๖	๑๒.๐๔
รวม	๒๙๕	๑๐๐.๐๐

#### ๓.๒.๒.๓ ภูมิหลังทางด้านถิ่นที่อยู่

การแบ่งเขตถิ่นที่อยู่ขณะ เป็นสมาชิกถือหลักเช่นเดียวกับการแบ่งเขตถิ่นกำเนิด จากการวิเคราะห์พบว่า สมาชิกสภานิติบัญญัติแห่งชาติมีถิ่นที่อยู่ในกรุงเทพมหานครมากที่สุดถึง ๒๓๐ คน คิดเป็น ๗๖.๘๒% และเป็นสมาชิกที่มีถิ่นที่อยู่ในต่างจังหวัด ๖๕ คน คิดเป็น ๒๓.๐๘% ในจำนวนสมาชิกที่มีถิ่นที่อยู่ในต่างจังหวัด ๖๕ คนนี้ เป็นสมาชิกที่มีถิ่นที่อยู่ในภาคตะวันออกเฉียงเหนือมากที่สุดคือมีจำนวน ๑๔ คน คิดเป็น ๕.๐๒% ถัดลงไปเป็นสมาชิกที่มีถิ่นที่อยู่ในภาคกลาง ๑๔ คน คิดเป็น ๕.๖๘% ภาคใต้ ๑๓ คน คิดเป็น ๕.๓๕% ภาคตะวันออก

๑๑ คน คิดเป็น ๓.๖๘% ภาคเหนือ ๔ คน คิดเป็น ๓.๐๑% และภาคตะวันตก ๗ คน คิดเป็น ๒.๓๔% (ดูตารางที่ ๔ ประกอบ)

#### ตารางที่ ๔

แสดงสถิติจำนวนสมาชิกสภาธิบดีบัญชีแห่งชาติ จำแนกตามถิ่นที่อยู่

ถิ่นที่อยู่	จำนวน (คน)	คิดเป็นร้อยละ
เขตกรุงเทพมหานคร	๒๓๐	๗๖.๕๒
เขตต่างจังหวัด	๖๔	๒๓.๐๘
๑. ภาคกลาง	๑๔	๔.๖๘
๒. ภาคเหนือ	๔	๓.๐๑
๓. ภาคใต้	๑๓	๔.๓๕
๔. ภาคตะวันออก	๑๑	๓.๖๘
๕. ภาคตะวันออก เชียงเหนือ	๑๔	๔.๐๒
๖. ภาคตะวันตก	๗	๒.๓๔
รวม	๒๙๔	๑๐๐.๐๐

#### ๓.๒.๒.๔ ภูมิหลังด้านอายุ

เพื่อสะดวกต่อการวิเคราะห์ข้อมูลด้านอายุ ผู้วิจัยขอแบ่งช่วงอายุของสมาชิกสภาธิบดีบัญชีแห่งชาติออกเป็น ๖ ช่วงคือ ช่วงแรกอายุระหว่าง ๓๕ - ๓๙ ปี ช่วงที่ ๒ อายุระหว่าง ๔๐ - ๔๔ ปี ช่วงที่ ๓ อายุระหว่าง ๔๕ - ๔๙ ปี ช่วงที่ ๔ อายุระหว่าง ๕๐ - ๕๔ ปี ช่วงที่ ๕ อายุระหว่าง ๕๕ - ๕๙ ปี ช่วงที่ ๖ อายุตั้งแต่ ๖๐ ปีขึ้นไป นอกจากนี้ การแบ่งกลุ่มอายุ อาจจะแบ่งออกเป็นกลุ่มใหญ่ๆ ได้ ๓ กลุ่มคือ กลุ่มวัยกลางคน ซึ่งมีอายุระหว่าง ๓๕ - ๔๙ ปี กลุ่มวัยสูงอายุหรือกลุ่มวัยอาวุโส มีอายุระหว่าง ๕๐ - ๕๙ ปี และกลุ่มสุดท้าย คือ กลุ่มวัยสูงอายุนาน ซึ่งมีอายุตั้งแต่ ๖๐ ปีขึ้นไป การแบ่งกลุ่มอายุตามกลุ่มใหญ่ๆ

ประเภทหลังนี้ เพื่อประโยชน์ในการพิจารณาเปรียบเทียบกลุ่มวัยวุฒิ ของสมาชิกสภานิติบัญญัติ แห่งชาติ ได้ง่ายและชัดเจนยิ่งขึ้น

สำหรับสมาชิกสภานิติบัญญัติแห่งชาติชุดนี้ จำนวนสมาชิกส่วนใหญ่จะอยู่ในช่วงอายุ ๔๐ - ๔๔ ปี ช่วงอายุ ๔๕ - ๔๙ ปี ช่วงอายุ ๕๐ - ๕๔ ปี และช่วงอายุ ๕๕ - ๕๙ ปี ซึ่งในช่วงอายุทั้ง ๔ ช่วงดังกล่าวมีจำนวนสมาชิกไม่แตกต่างกันมากนัก คือในช่วงอายุ ๔๕ - ๔๙ ปี ซึ่งเป็นช่วงที่มีจำนวนสมาชิกมากที่สุดคือ ๗๒ คน คิดเป็น ๒๔.๐๘% รองลงมาได้แก่ ช่วงอายุ ๕๐ - ๕๔ ปี มีจำนวน ๖๒ คน คิดเป็น ๒๐.๗๓% ช่วงอายุ ๔๐ - ๔๔ ปี มีจำนวน ๕๕ คน คิดเป็น ๑๘.๔๕% ช่วงอายุ ๕๕ - ๕๙ ปี มีจำนวน ๕๔ คน คิดเป็น ๑๘.๐๗% สำหรับอีก ๒ ช่วงที่มีจำนวนสมาชิกไม่แตกต่างกันมากนักก็คือช่วงอายุ ๓๕ - ๓๙ ปี ซึ่งมีจำนวน ๒๔ คน คิดเป็น ๘.๐๓% กับช่วงอายุ ๖๐ ปีขึ้นไปมีจำนวน ๓๒ คน คิดเป็น ๑๐.๗๐%

พิจารณาตามกลุ่มวัยวุฒิของสมาชิกสภานิติบัญญัติแห่งชาติชุดนี้ จะเห็นว่า จำนวนสมาชิกส่วนใหญ่อยู่ในกลุ่มวัยกลางคน ซึ่งมีจำนวน ๑๕๑ คน คิดเป็น ๕๐.๕๐% กลุ่มวัยสูงอายุหรือกลุ่มอาวุโสมีจำนวน ๑๑๖ คน คิดเป็น ๓๘.๘๐% และกลุ่มวัยสูงอายุนอกมีจำนวนเพียง ๓๒ คน คิดเป็น ๑๐.๗๐% (ดูตารางที่ ๕ ประกอบ)

#### ตารางที่ ๕

แสดงสถิติจำนวนสมาชิก สภานิติบัญญัติแห่งชาติ จำแนกตามอายุ

ช่วงอายุ	จำนวน (คน)	คิดเป็นร้อยละ
๓๕ - ๓๙	๒๔	๘.๐๓
๔๐ - ๔๔	๕๕	๑๘.๓๕
๔๕ - ๔๙	๗๒	๒๔.๐๘
๕๐ - ๕๔	๖๒	๒๐.๗๓
๕๕ - ๕๙	๕๔	๑๘.๐๖
๖๐ - ปีขึ้นไป	๓๒	๑๐.๗๐
รวม	๒๙๘	๑๐๐.๐๐

๓.๒.๒.๔ ภูมิหลังด้านระดับการศึกษา

ระดับการศึกษาของสมาชิกรัฐสภาแห่งชาติ ในที่นี้แบ่งออกได้เป็น ๗ ระดับดังนี้

๑. ประถมปีที่ ๔ ถึงประถมศึกษาที่ ๗
๒. มัธยมศึกษาปีที่ ๑ ถึงมัธยมศึกษาปีที่ ๓
๓. มัธยมศึกษาปีที่ ๔ ถึงมัธยมศึกษาปีที่ ๒
๔. อนุปริญญา หรือเทียบเท่า
๕. ปริญญาตรี หรือเทียบเท่า
๖. ปริญญาโท หรือเทียบเท่า
๗. ปริญญาเอก หรือเทียบเท่า

สำหรับสมาชิกสภาผู้แทนราษฎรแห่งชาติชุดนี้ ส่วนใหญ่เป็นผู้มีการศึกษาระดับปริญญาตรี หรือเทียบเท่า ซึ่งมีจำนวนถึง ๑๓๒ คน คิดเป็น ๔๔.๑๕% ซึ่งผู้ที่สำเร็จระดับปริญญาตรีนี้ แบ่งเป็น ผู้ที่สำเร็จโรงเรียนนายร้อยทหาร และโรงเรียนนายร้อยตำรวจ ซึ่งเทียบเท่า ปริญญาตรีทั้งหมดมี ๔๐ คน คิดเป็น ๑๓.๓๕% (ดูตารางที่ ๑๑ ประกอบ จำแนกระดับการศึกษา เฉพาะผู้ที่สำเร็จการศึกษาโรงเรียนนายร้อยทหาร - ตำรวจ) รองลงมาได้แก่ สมาชิกที่สำเร็จการศึกษาระดับปริญญาโท มีจำนวน ๕๗ คน คิดเป็น ๒๒.๔๑% สมาชิกที่สำเร็จการศึกษา ระดับปริญญาเอกมีจำนวน ๔๗ คน คิดเป็น ๑๕.๗๒% สมาชิกที่สำเร็จการศึกษาระดับมัธยมศึกษาปีที่สี่ ถึงมัธยมศึกษาปีที่หก มีจำนวน ๒๒ คน คิดเป็น ๗.๓๖% สมาชิกที่สำเร็จการศึกษาระดับมัธยมศึกษาปีที่หนึ่ง ถึงมัธยมศึกษาปีที่สาม มีจำนวน ๑๔ คน คิดเป็น ๕.๐๒% สมาชิกที่สำเร็จการศึกษาระดับประถมศึกษาที่สี่ ถึงประถมศึกษาที่เจ็ด มีจำนวนน้อยที่สุดและมีจำนวนเท่ากับสมาชิกที่สำเร็จการศึกษาระดับอนุปริญญาหรือเทียบเท่า คือมีจำนวน ๗ คน คิดเป็น ๒.๓๔% (ดู ตารางที่ ๑๐ ประกอบ)

ข้อที่น่าสนใจเกี่ยวกับการพิจารณาภูมิหลังด้านระดับการศึกษาคือ สมาชิกส่วนใหญ่สำเร็จ การศึกษาระดับปริญญาตรีหรือเทียบเท่าขึ้นไป มีทั้งหมด ๒๔๖ คน คิดเป็น ๘๒.๒๗% นั้น ส่วน ใหญ่สำเร็จปริญญาสาขาสังคมศาสตร์ คือมีจำนวน ๑๐๔ คน คิดเป็น ๓๖.๔๕% (สำเร็จ นิติศาสตร์มากที่สุด)



## ตารางที่ ๑๐

แสดงสถิติจำนวนสมาชิกสภานิติบัญญัติแห่งชาติ จำแนกตามระดับการศึกษา

ระดับการศึกษา	จำนวน (คน)	คิดเป็นร้อยละ
ประถมศึกษาปีที่ ๔ ถึงประถมศึกษาปีที่ ๗	๗	๒.๓๔
มัธยมศึกษาปีที่ ๑ ถึงมัธยมศึกษาปีที่ ๓	๑๔	๕.๐๒
มัธยมศึกษาปีที่ ๔ ถึงมัธยมศึกษาปีที่ ๖	๒๒	๗.๓๖
อวุปรริญญาหรือเทียบเท่า	๗	๒.๓๔
ปริญญาตรีหรือเทียบเท่า	๑๓๒	๔๔.๑๔
ปริญญาโทหรือเทียบเท่า	๖๗	๒๒.๔๑
ปริญญาเอกหรือเทียบเท่า	๔๗	๑๕.๗๒
ไม่ทราบ	๒	๐.๖๗
รวม	๒๕๕	๑๐๐.๐๐

## ตารางที่ ๑๑

แสดงสถิติจำนวนสมาชิกสภานิติบัญญัติแห่งชาติ จำแนกตามระดับการศึกษา

(เฉพาะผู้ที่สำเร็จการศึกษาจากโรงเรียนนายร้อยทหาร - ตำรวจ)

ระดับการศึกษา	จำนวน (คน)	คิดเป็นร้อยละ
โรงเรียนนายร้อยทหารบก	๓๐	๑๐.๐๓
โรงเรียนนายเรือ	๓	๑.๐๐
โรงเรียนนายเรืออากาศ	๒	๐.๖๗
โรงเรียนนายร้อยตำรวจ	๕	๑.๖๗
รวม	๔๐	๑๓.๓๗



๓.๒.๒.๖ ภูมิหลังด้านอาชีพ

ในการพิจารณาภูมิหลังด้านอาชีพของสถานิติบัญญัติแห่งชาติ ผู้วิจัยได้แบ่งกลุ่มอาชีพต่างๆ ตามสำนักนายกรัฐมนตรี ซึ่งได้แบ่งลักษณะอาชีพของสมาชิกสภาแห่งชาติออกเป็น ๑๖ กลุ่ม

๑. กำนัน - ผู้ใหญ่บ้าน ได้แก่ ผู้นำท้องถิ่นระดับหมู่บ้าน - ตำบล
๒. ทหาร ได้แก่ ทหารทั้ง ๓ เหล่าทัพ คือ กองทัพอากาศ, กองทัพเรือ, กองทัพบก รวมทั้งทหารที่รับบำนาญด้วย
๓. ข้าราชการพลเรือน ได้แก่ ผู้มีอาชีพรับราชการในกระทรวง ทบวง, กรมต่างๆ รวมทั้งข้าราชการบำนาญและพนักงานรัฐวิสาหกิจ ยกเว้นครู - อาจารย์ ทหาร แพทย์ และตุลาการ
๔. ครู - อาจารย์ หมายถึง ครูโรงเรียนราษฎร์ และโรงเรียนรัฐบาล ผู้จัดการหรือเจ้าของโรงเรียน วิทยาลัยเอกชน อาจารย์มหาวิทยาลัย
๕. นักธุรกิจ ได้แก่ ผู้ดำเนินธุรกิจส่วนตัว เช่น เจ้าของบริษัท โรงงาน อุตสาหกรรม ทำการค้า พนักงานบริษัทเอกชนทุกระดับ
๖. ผู้นำท้องถิ่น ได้แก่ สมาชิกสภาจังหวัด และสมาชิกสภาเทศบาล
๗. เกษตรกร ได้แก่ ผู้ประกอบอาชีพทางด้านเกษตรกรรม กสิกรรม ทำไร่ ทำสวน ทำนา ในส่วนภูมิภาค รวมถึงประชาชนทั่วไป
๘. ตำรวจ หมายถึง ข้าราชการตำรวจ รวมทั้งข้าราชการตำรวจที่รับบำนาญด้วย
๙. ตุลาการ ได้แก่ ข้าราชการตุลาการ ผู้พิพากษา ข้าราชการกระทรวงยุติธรรม รวมถึงข้าราชการตุลาการที่รับบำนาญ
๑๐. นักกฎหมาย ทนายความ หมายถึง ผู้ประกอบอาชีพทนายความทุกประเภท รวมถึงที่ปรึกษาทางกฎหมายของบริษัท ห้างร้านด้วย
๑๑. แพทย์ หมายถึง แพทย์ที่รับราชการในโรงพยาบาลทั่วไป แพทย์ที่ประกอบอาชีพส่วนตัว ตลอดถึงเภสัชกร
๑๒. นักหนังสือพิมพ์ หมายถึง บรรณาธิการหนังสือพิมพ์ ทั้งในส่วนกลางและ

ส่วนภูมิภาค นักเขียนบทความ นักข่าวและผู้ประกอบอาชีพเกี่ยวกับหนังสือพิมพ์ทุกประเภท

๑๓. นักเขียน ศิลปิน หมายถึง นักเขียนเรื่องลงในหนังสือประเภทต่างๆ นักแสดงทุกประเภท เช่น ลิเก นักร้อง นักประพันธ์
๑๔. นักธนาคาร หมายถึง กรรมการผู้จัดการธนาคาร พนักงานธนาคาร รวมถึงผู้ประกอบกิจการเกี่ยวกับการธนาคารทุกประเภท
๑๕. นักการเมือง หมายถึง อดีตสมาชิกสภาผู้แทนราษฎร และอดีตสมาชิกสภานิติบัญญัติแห่งชาติที่มีได้อยู่ในกลุ่มอาชีพอื่นๆ
๑๖. กรรมกร หมายถึง กรรมกรรับจ้างทั่วไป คนขับแท็กซี่ สามล้อเครื่อง

สมาชิกสภานิติบัญญัติแห่งชาติชุดนี้ ประกอบด้วยตัวแทนจากกลุ่มอาชีพต่างๆ กว้างขวางถึง ๑๖ อาชีพ กลุ่มอาชีพที่มีจำนวนมากที่สุด ได้แก่ ข้าราชการพลเรือน ซึ่งมีจำนวน ๑๐๑ คน คิดเป็น ๓๓.๗๘% รองลงมาได้แก่ กลุ่มอาชีพครู - อาจารย์ มีจำนวน ๔๐ คน คิดเป็น ๑๓.๓๘% กลุ่มทหารมีจำนวน ๒๕ คน คิดเป็น ๘.๓๖% (ทหารบก ๑๔ คน คิดเป็น ๖.๓๕% ทหารเรือ ๓ คน คิดเป็น ๑.๐๐% และทหารอากาศ ๓ คน คิดเป็น ๑.๐๐%) กลุ่มนักธุรกิจ ๒๔ คน คิดเป็น ๘.๐๓% กลุ่มนักกฎหมาย ทนายความ จำนวน ๑๖ คน คิดเป็น ๕.๓๕% กลุ่มตำรวจ ๑๕ คน คิดเป็น ๕.๐๒% กลุ่มนักธนาคาร ๑๒ คน คิดเป็น ๔.๐๑% กลุ่มตุลาการ กลุ่มกำนันผู้ใหญ่บ้าน และกลุ่มอาชีพแพทย์ กลุ่มละ ๑๑ คน คิดเป็น ๓.๖๘% กลุ่มนักการเมือง ๑๐ คน คิดเป็น ๓.๓๔% กลุ่มนักหนังสือพิมพ์ ๔ คน คิดเป็น ๓.๐๑% กลุ่มผู้นำท้องถิ่น ๔ คน คิดเป็น ๒.๖๘% กลุ่มเกษตรกร ๓ คน คิดเป็น ๑.๐๐% กลุ่มนักเขียนศิลปิน ๒ คน คิดเป็น ๐.๖๗% และกลุ่มกรรมกร ๑ คน คิดเป็น ๐.๓๓% (ดูตารางที่ ๑๒ ประกอบ)

#### ตารางที่ ๑๒

แสดงสถิติจำนวนสมาชิกสภานิติบัญญัติแห่งชาติ จำแนกตามลักษณะอาชีพ

ลักษณะอาชีพ	จำนวน (คน)	คิดเป็นร้อยละ
ข้าราชการพลเรือน	๑๐๑	๓๓.๗๘

## ตารางที่ ๑๒ (ต่อ)

ลักษณะอาชีพ	จำนวน (คน)	คิดเป็นร้อยละ
ครู - อาจารย์	๔๐	๑๓.๓๘
ทหาร	๒๔	๘.๓๖
- ทหารบก	๑๔	๖.๓๘
- ทหารเรือ	๓	๑.๐๐
- ทหารอากาศ	๓	๑.๐๐
นักธุรกิจ	๒๔	๘.๐๓
นักกฎหมาย - ทนายความ	๑๖	๕.๓๕
ตำรวจ	๑๔	๕.๐๒
นักธนาคาร	๑๒	๔.๐๑
ตุลาการ	๑๑	๓.๖๘
กำนัน - ผู้ใหญ่บ้าน	๑๑	๓.๖๘
แพทย์	๑๑	๓.๖๘
นักการเมือง	๑๐	๓.๓๔
นักหนังสือพิมพ์	๔	๓.๐๑
ผู้นำท้องถิ่น	๔	๒.๖๘
- สมาชิกสภาจังหวัด	๑	๐.๓๓
- สมาชิกสภาเทศบาล	๓	๒.๓๕
เกษตรกร	๓	๑.๐๐
นักเขียน - ศิลปิน	๒	๐.๖๗
กรรมกร	๑	๐.๓๓
รวม	๒๙๔	๑๐๐.๐๐

ข้อสังเกตจากการวิเคราะห์ภูมิหลังด้านอาชีพของสมาชิกสภานิติบัญญัติแห่งชาติ ประกอบด้วยข้าราชการประจำทั้งหมด ๑๔๔ คน คิดเป็น ๔๘.๔๔% (เป็นทหาร - ตำรวจ ๓๑ คน คิดเป็น ๑๐.๓๗% และเป็นข้าราชการพลเรือน ๑๑๔ คน คิดเป็น ๓๘.๑๓%) ข้าราชการบำนาญ มีจำนวน ๒๒ คน คิดเป็น ๗.๓๖% (ดูตารางที่ ๑๓ ประกอบ)

### ตารางที่ ๑๓

แสดงสถิติจำนวนสมาชิกสภานิติบัญญัติแห่งชาติ จำแนกตามลักษณะอาชีพ  
(เฉพาะข้าราชการประจำและข้าราชการบำนาญ)

ลักษณะอาชีพ	จำนวน (คน)	คิดเป็นร้อยละ
ข้าราชการประจำ	๑๔๔	๔๘.๔๔
- พลเรือน	๑๑๔	๓๘.๑๓
- ทหาร - ตำรวจ	๓๑	๑๐.๓๗
ข้าราชการบำนาญ	๒๒	๗.๓๖
รวม	๑๖๗	๕๕.๘๕

สมาชิกสภาแห่งชาติที่เป็นสตรีจำนวนทั้งสิ้น ๑๓๒ คน ได้รับการคัดเลือกให้เป็นสมาชิกสภานิติบัญญัติเพียง ๑๖ คน ซึ่งคิดเป็น ๕.๓๗% ของจำนวนสมาชิกสภานิติบัญญัติแห่งชาติทั้งหมด สมาชิกสภานิติบัญญัติแห่งชาติเฉพาะสตรี ๑๖ คนนั้น วิเคราะห์จำแนกตามกลุ่มอาชีพต่างๆ ได้ดังนี้ กลุ่มครู - อาจารย์ มีจำนวน ๖ คน คิดเป็น ๒.๐๑% กลุ่มนักธุรกิจมีจำนวน ๔ คน คิดเป็น ๑.๓๔% กลุ่มนักหนังสือพิมพ์ จำนวน ๒ คน คิดเป็น ๐.๖๗% กลุ่มนักกฎหมาย - ทนายความ มีจำนวน ๒ คน คิดเป็น ๐.๖๗% กลุ่มนักธนาคาร มีจำนวน ๑ คน คิดเป็น ๐.๓๔% และกลุ่มนักเขียน - ศิลปิน มีจำนวน ๑ คน คิดเป็น ๐.๓๔% (ดูตารางที่ ๑๔ ประกอบ)

ตารางที่ ๑๔

แสดงสถิติจำนวนสมาชิกสภานิติบัญญัติแห่งชาติ จำแนกตามลักษณะอาชีพ

( เฉพาะกลุ่มสตรี )

ที่	ลักษณะอาชีพ	จำนวน (คน)	คิดเป็นร้อยละ
๑	ครู - อาจารย์	๖	๒.๐๑
๒	นักธุรกิจ	๔	๑.๓๔
๓	นักหนังสือพิมพ์	๒	๐.๖๗
๔	นักกฎหมาย - ทนายความ	๒	๐.๖๗
๕	นักธนาคาร	๑	๐.๓๔
๖	นักเขียน - ศิลปิน	๑	๐.๓๔
	รวม	๑๖	๕.๓๗

๓.๒.๒.๗ ภูมิหลังด้านระดับยศ

การพิจารณาถึงภูมิหลังด้านระดับยศของสมาชิกสภานิติบัญญัติแห่งชาติ เพื่อแสดงให้เห็นว่า สมาชิกสภานิติบัญญัติแห่งชาติ ประกอบด้วยผู้มียศทางทหารและตำรวจ จำนวนมากน้อยเท่าใด และระดับใดบ้างนี้ หมายถึงจำนวนสมาชิกทั้งหมดทุกอาชีพ

สภานิติบัญญัติแห่งชาติชุดนี้ เฉพาะผู้มียศทางทหาร และตำรวจสามารถวิเคราะห์ แจกแจงระดับยศได้ดังนี้คือ ระดับยศพลโทมีมากที่สุด คือมีจำนวน ๑๗ คน คิดเป็น ๕.๖๔% ระดับยศพลตรี มีเท่ากับ ระดับยศพันเอก ซึ่งมีจำนวน ๑๑ คน คิดเป็น ๓.๖๔% ระดับยศพลเอก ๔ คน คิดเป็น ๓.๐๑% ระดับยศร้อยเอก ๒ คน คิดเป็น ๐.๖๗% ระดับยศพันโท พันตรี และร้อยโท อย่างละ ๑ คน คิดเป็น ๐.๓๓% หรืออาจสรุปได้ว่า สมาชิกสภานิติบัญญัติ แห่งชาติชุดนี้ ผู้ที่มียศทหารและตำรวจ ระดับยศนายพล มีจำนวนมากที่สุด ถึง ๓๗ คน คิดเป็น ๑๒.๓๗% ระดับยศนายพันมีรองลงมา คือมีจำนวน ๑๓ คน คิดเป็น ๔.๓๔% ระดับยศนายร้อยมี ๓ คน คิดเป็น ๑.๐๐% (ดูตารางที่ ๑๕ ประกอบ)

ตารางที่ ๑๔

แสดงสถิติจำนวนสมาชิกสภานิติบัญญัติแห่งชาติ จำแนกตามระดับยศ

ระดับยศ	จำนวน (คน)	คิดเป็นร้อยละ
ร้อยตรี	-	-
ร้อยโท	๑	๐.๓๓
ร้อยเอก	๒	๐.๖๗
พันตรี	๑	๐.๓๓
พันโท	๑	๐.๓๓
พันเอก	๑๑	๓.๖๔
พลตรี	๑๑	๓.๖๔
พลโท	๑๗	๕.๖๔
พลเอก	๔	๑.๐๑
รวม	๕๓	๑๗.๗๓

๓.๒.๒.๔ ภูมิหลังด้านประสบการณ์ทางการเมือง

ในการพิจารณาภูมิหลังด้านประสบการณ์ทางการเมือง ได้แบ่งการพิจารณาออกเป็น ๓ ลักษณะ คือ

๑. เคยมีประสบการณ์ทางการเมืองระดับท้องถิ่น เช่น เคยดำรงตำแหน่งสมาชิกสภาเทศบาล เทศมนตรี นายกเทศมนตรี ประธานสภาเทศบาล สมาชิกสภาจังหวัด ประธานสภาจังหวัด
๒. เคยมีประสบการณ์ทางการเมืองระดับชาติ เช่น เคยดำรงตำแหน่งสมาชิกสภาผู้แทนราษฎร เลขาธิการรัฐมนตรี รัฐมนตรี นายกรัฐมนตรี สมาชิกวุฒิสภา สมาชิกสภานิติบัญญัติ สมาชิกสภาร่างรัฐธรรมนูญ
๓. ไม่เคยมีประสบการณ์ทางการเมืองมาก่อนเลย

สมาชิกสภานิติบัญญัติแห่งชาติชุดนี้ เคยดำรงตำแหน่งทางการเมืองระดับท้องถิ่น มีจำนวน ๒๔ คน คิดเป็น ๔.๗๐% และสมาชิกที่เคยดำรงตำแหน่งทางการเมืองระดับชาติ มีจำนวน ๑๐๔ คน คิดเป็น ๓๔.๗๕% (ประสบการณ์ระดับชาตินี้ แยกออกในฐานะที่เคยดำรงตำแหน่งสมาชิกรัฐสภา ทำหน้าที่นิติบัญญัติ มีจำนวน ๔๓ คน คิดเป็น ๓๑.๑๐% และเคยดำรงตำแหน่งบริหาร มีจำนวน ๑๑ คน คิดเป็น ๓.๖๕%) ส่วนผู้ที่ไม่เคยมีประสบการณ์ทางการเมืองมาก่อนเลย มีจำนวนมากที่สุด คือมีจำนวน ๑๖๖ คน คิดเป็น ๕๕.๕๒% (ดูตารางที่ ๑๖ ประกอบ)

#### ตารางที่ ๑๖

แสดงสถิติจำนวนสมาชิกสภานิติบัญญัติแห่งชาติ จำแนกตามประสบการณ์ทางการเมือง

ประสบการณ์ทางการเมือง	จำนวน (คน)	คิดเป็นร้อยละ
๑. ระดับท้องถิ่น	๒๔	๔.๗๐
๒. ระดับชาติ	๑๐๔	๓๔.๗๕
ก) ทำหน้าที่นิติบัญญัติ	๔๓	๓๑.๑๐
ข) ดำรงตำแหน่งบริหาร	๑๑	๓.๖๕
๓. ไม่เคยมีประสบการณ์	๑๖๖	๕๕.๕๒
รวม	๒๙๔	๑๐๐.๐๐

จากการวิเคราะห์เชิงสถิติถึงภูมิหลังทางด้านต่างๆของสมาชิกสภานิติบัญญัติแห่งชาติ พุทธศักราช ๒๕๑๖ จำนวน ๒๙๔ คนนี้ ผู้วิจัยสามารถรวบรวมข้อมูลสรุปเพื่อการตีความได้ดังนี้

๑. ภูมิหลังด้านเพศ :- จากจำนวนสมาชิกทั้งหมด ๒๙๔ คน สมาชิกที่เป็นเพศชายมีจำนวนมากที่สุด คิดเป็น ๑๗ เท่าตัวของเพศหญิง กล่าวคือ เพศชายมี ๒๕๓ คน คิดเป็น ๘๕.๖๓% เพศหญิงมี ๑๖ คน คิดเป็น ๕.๓๗% การที่สมาชิกเพศหญิงได้รับคัดเลือกเข้ามามีจำนวนน้อยเช่นนี้ เป็นเพราะว่า จำนวนเพศหญิงได้รับแต่งตั้งเป็นสมาชิกสมัชชามีจำนวน

น้อยประการหนึ่ง อีกประการหนึ่ง ค่านิยมของสังคมไทยมีความเชื่อว่าสตรีเพศควรจะเป็นแม่บ้าน หรือทำงานด้านสังคมสงเคราะห์ต่างๆ จะเหมาะสมกว่างานทางการเมือง ซึ่งเป็นเรื่องหนัก เรื่องของการเมืองควรจะให้บุรุษเพศ หรือช่างเท้าหน้าเขายุ่งเกี่ยว การที่เพศหญิงได้ก้าวเข้ามามีบทบาททางการเมืองในสถานิติบัญญัติแห่งชาติชุดนี้ แสดงให้เห็นว่า เป็นผู้มีความรู้ความสามารถสูงเป็นพิเศษ ซึ่งจากการวิเคราะห์ภูมิหลังด้านอาชีพ เฉพาะกลุ่มสตรีแล้ว จะพบว่า มีทั้งครู - อาจารย์ นักธุรกิจ นักหนังสือพิมพ์ นักกฎหมาย - ทนายความ นักการธนาคาร นักเขียน - ศิลปิน (ตารางที่ ๑๔) แต่เป็นที่น่าเสียดายว่าไม่มีสตรีระดับชาวบ้านเข้ามาเป็นตัวแทนเลย

๒. ภูมิหลังด้านถิ่นกำเนิด :- สมาชิกส่วนใหญ่จะมีถิ่นกำเนิดในต่างจังหวัด คือ มีจำนวน ๑๓๑ คน คิดเป็น ๔๗.๑๔% ในเขตกรุงเทพมหานคร มีจำนวน ๑๒๔ คน คิดเป็น ๔๒.๘๑% สำหรับเขตต่างจังหวัดนั้นสมาชิกที่มีถิ่นกำเนิดในจังหวัดภาคใต้ มีจำนวนมากที่สุดถึง ๓๔ คน คิดเป็น ๑๒.๗๑% รองลงมาคือภาคตะวันตก มีจำนวน ๓๖ คน คิดเป็น ๑๒.๐๔% นอกนั้นมีจำนวนไล่เลี่ยกัน ภาคละยี่สิบกว่าคน ( ตารางที่ ๗) การที่สมาชิกมีถิ่นกำเนิดในเขตต่างจังหวัดมากกว่าเขตกรุงเทพและเฉลี่ยในภาคต่างๆ ที่ไม่แตกต่างกันมากนักเช่นนี้ (แม้ว่าบางคนจะเกิดต่างจังหวัดจริงแต่มามีอาชีพและตั้งรกรากในกรุงเทพฯ จนทำให้ถิ่นที่อยู่ของสมาชิกในเขตกรุงเทพมหานครมากกว่าเขตต่างจังหวัด) อย่างน้อยก็แสดงให้เห็นถึงการเป็นตัวแทนของท้องถิ่นต่างๆ ซึ่งสภาชุดนี้มีตัวแทนของท้องถิ่นต่างๆ ค่อนข้างกว้างขวางและสมดุลกันในแต่ละภาค

๓. ภูมิหลังด้านถิ่นที่อยู่ :- แม้ว่าสมาชิกส่วนใหญ่จะมีถิ่นกำเนิดในเขตต่างจังหวัด แต่ถิ่นที่อยู่ขณะ เป็นสมาชิกซึ่งเป็นภูมิลำเนาที่สมาชิกได้ตั้งรกรากประกอบอาชีพจะอยู่ในเขตกรุงเทพมหานครมากที่สุด คืออยู่ในเขตกรุงเทพมหานครถึง ๒๓๐ คน คิดเป็น ๗๖.๕๒% สมาชิกที่มีถิ่นที่อยู่ขณะ เป็นสมาชิกในเขตต่างจังหวัดมีเพียง ๖๔ คนเท่านั้น คิดเป็น ๒๓.๐๘% ซึ่งแสดงให้เห็นอย่างชัดเจนว่า การเป็นตัวแทนของท้องถิ่นต่างๆ หรือภูมิภาคต่างๆ มิได้เป็นไปอย่างกว้างขวาง แต่อย่างใด กล่าวคือ ตัวแทนภูมิภาคจะมีภาคตะวันตก ๒.๓๔% ซึ่งน้อยที่สุด จนถึงภาคตะวันออกเฉียงเหนือ มี ๔.๐๒% ซึ่งมากที่สุด และเมื่อรวมทั้ง ๖ ภาคแล้ว จะมีตัวแทนภูมิภาคเท่ากับ ๒๓.๐๘% เท่านั้น (ตารางที่ ๘)

๔. ภูมิหลังด้านอายุ :- จากบทบัญญัติของธรรมนูญการปกครองราชอาณาจักร



พุทธศักราช ๒๕๑๕ มาตรา ๖ กำหนดให้สมาชิกสภานิติบัญญัติแห่งชาติต้องมีอายุ ไม่ต่ำกว่า ๓๕ ปีบริบูรณ์ จากการวิเคราะห์อายุเฉลี่ยของสมาชิกชุดนี้จะเท่ากับ ๔๕ ปี โดยที่สมาชิกส่วนใหญ่จะอยู่ช่วงอายุระหว่าง ๔๕ - ๔๙ ปี มีจำนวน ๓๒ คน คิดเป็น ๒๔.๐๘% ช่วงอายุ ๓๕ - ๓๙ ปีมีน้อยที่สุด จำนวน ๒๔ คน คิดเป็น ๘.๐๓% (ตารางที่ ๕) ถ้าพิจารณาจากกลุ่มวัยวุฒิแล้ว จะพบว่าสมาชิกส่วนใหญ่อยู่ในกลุ่มวัยกลางคน มีจำนวนถึง ๑๕๑ คน คิดเป็น ๕๐.๕๐% กลุ่มอาวุโสมี ๑๑๖ คน คิดเป็น ๓๘.๘๐% และกลุ่มวัยสูงอายุน้อยที่สุดเพียง ๓๒ คน คิดเป็น ๑๐.๗๐% ซึ่งแสดงแนวโน้มว่าสภาชุดนี้มีความกระตือรือร้นพอสมควร เพราะประกอบด้วยสมาชิกที่อยู่ในวัยกลางคนมากเป็นครึ่งหนึ่งของสมาชิกทั้งหมด

๕. ภูมิหลังด้านระดับการศึกษา :- ตามธรรมนูญการปกครองราชอาณาจักร พุทธศักราช ๒๕๑๕ มิได้กำหนดระดับการศึกษาของสมาชิกสภานิติบัญญัติแห่งชาติไว้แต่อย่างใด แต่จากการวิเคราะห์แล้วสมาชิกก็มีระดับการศึกษาต่ำที่สุดชั้นประถมศึกษาที่สี่ สมาชิกส่วนใหญ่จะสำเร็จการศึกษาระดับปริญญาตรี หรือเทียบเท่า ซึ่งมีจำนวนเกือบครึ่งหนึ่งของสมาชิกทั้งหมด และยังมีจำนวนมากขึ้น ถ้านับรวมผู้จบปริญญาโทและ เอก ซึ่งจะมีถึง ๘๒.๒๗% ก็เป็นเครื่องยืนยันให้เห็นว่า สภาชุดนี้ประกอบด้วยผู้ทรงคุณวุฒิ จำนวนมาก จึงมีลักษณะการเป็นตัวแทนของกลุ่มวิชาความรู้สูง (ตารางที่ ๑๐)

ถ้าพิจารณาถึงเฉพาะผู้สำเร็จการศึกษาจากโรงเรียนนายร้อยทหารและตำรวจ ซึ่งเทียบเท่าปริญญาตรีแล้ว จะพบว่า มีสมาชิกที่จบจากโรงเรียนนายร้อยพระจุลจอมเกล้าฯ ๓๐ คน คิดเป็น ๑๐.๐๓% ของจำนวนสมาชิกทั้งหมด รองลงมาจบโรงเรียนนายร้อยตำรวจ ๕ คน โรงเรียนนายเรือ ๓ คน และโรงเรียนนายเรืออากาศ ๒ คน รวมผู้สำเร็จจากโรงเรียนนายร้อยทหารและตำรวจทั้งหมด ๔๐ คน (ตารางที่ ๑๑)

๖. ภูมิหลังด้านอาชีพ :- เมื่อพิจารณาถึงพระราชดำริของพระบาทสมเด็จพระเจ้าอยู่หัวที่ว่า "... สภานิติบัญญัติแห่งชาตินั้น ควรจะประกอบด้วยบุคคลผู้เป็นตัวแทนของกลุ่มผลประโยชน์ อาชีพ วิชาความรู้ ตลอดจนทัศนคติและแนวความคิดทางการเมืองให้มากและกว้างขวางที่สุด..." แล้ว ผู้วิจัยจึงได้แบ่งกลุ่มอาชีพออกเป็น ๑๖ กลุ่ม ซึ่งจากการวิเคราะห์ถึงจำนวนกลุ่มอาชีพดังกล่าวแล้ว จะพบว่า สมาชิกมาจากบุคคลเกือบทุกอาชีพในสังคมไทย จะเห็นได้จาก กลุ่มอาชีพพหุกรรมกร ก็ได้รับการยอมรับของสมาชิกสมาชิกให้ได้เป็นตัวแทน โดยการ

คิดเลือกนายประทีป เสี่ยงหวาน กรรมการชัชสามล้อเครื่อง เข้าไปนั่งในสภา ๑ ที่ คิดเป็น ๐.๓๓% (ตารางที่ ๑๒)

จากกลุ่มอาชีพนี้ ถ้าจะพิจารณาเฉพาะกลุ่มอาชีพข้าราชการแล้ว จะพบว่าข้าราชการประจำ จะมีจำนวนทั้งหมด ๑๔๔ คน คิดเป็น ๔๘.๘๔% ข้าราชการบำนาญมี ๒๒ คน คิดเป็น ๗.๓๖% (ตารางที่ ๑๓)

๗. ภูมิหลังด้านระดับยศ :- จากการวิเคราะห์สมาชิกทั้งหมด ๒๔๔ คนนี้ จะพบว่า มีสมาชิก ที่มียศทางทหารและตำรวจ (จะประกอบอาชีพใดก็ได้) เพียง ๕๓ คน แบ่งเป็น ยศระดับนายพล มีจำนวน ๓๗ คน ยศระดับนายพันมีจำนวน ๑๓ คน และยศระดับนายร้อยมีเพียง ๓ คน (ตารางที่ ๑๔)

๘. ภูมิหลังด้านประสบการณ์ทางการเมือง :- ผลการวิเคราะห์สมาชิกสภานิติบัญญัติแห่งชาติ พุทธศักราช ๒๕๑๖ คือชุดที่มาจากสมาชิกแห่งชาตินี้ พบว่า จากจำนวน ๒๔๔ คน มีสมาชิกที่ไม่เคยมีประสบการณ์ทางการเมืองมาก่อนเลย คือ ได้รับแต่งตั้ง เป็นสมาชิกสภานิติบัญญัติแห่งชาติ เป็นครั้งแรก มีจำนวน ๑๖๖ คน คิดเป็น ๔๔.๕๒% ซึ่งเกินกว่าจำนวนครึ่งของสมาชิกทั้งหมด (ตารางที่ ๑๖) การที่บุคคลซึ่งมีความรู้ความสามารถมีคุณธรรมจำนวนมากที่เก็บตัวเงียบไม่ยุ่งเกี่ยวกับการเมือง (Silent Majority) ได้รับคัดเลือกให้มาบริหารทางการเมืองเช่นนี้ ย่อมถือเป็นโอกาสที่ดียิ่ง เพราะจะเป็นสิ่งกระตุ้นให้ประชาชนทั่วๆ ไป ได้ให้ความสนใจและตื่นตัวทางการเมือง ไม่เห็นการเมืองเป็นเรื่องสกปรกที่ถูกจำกัดให้เล่นแต่เพียงบางกลุ่มบางพวกเท่านั้นอีกต่อไป นอกจากนี้ ระบบการสื่อสารมวลชนในปัจจุบันมีความเป็นอิสระและเจริญก้าวหน้ามาก ทำให้ประชาชนรู้อะไรต่อมิอะไรมากขึ้น รู้เร็วขึ้น รู้เท่าๆ กัน และรู้พร้อมๆ กัน การเมืองจึงมิใช่เรื่องผูกขาดของพวกหนึ่งพวกใด หรือกลุ่มหนึ่งกลุ่มใดโดยเฉพาะอีกต่อไปแล้ว โอกาสที่จะเกิดการพัฒนากิจการทางการเมืองก็จะมีมากยิ่งขึ้นด้วย โดยมีสมาชิกสภานิติบัญญัติแห่งชาติชุดนี้เป็นแบบอย่าง