



การวิเคราะห์ข้อมูลและผลการวิเคราะห์ข้อมูล

การวิเคราะห์ข้อมูลและคำนวณหาค่ามัธยฐานและค่าเฉลี่ย ส่วนเบี่ยงเบนมาตรฐาน อัตราส่วนวิกฤติ และค่าสัมประสิทธิ์แห่งการกระจายของข้อมูลแต่ละรูปแบบในแต่ละลักษณะ ทรงที่นักเรียนระดับอนุบาลปีที่ 1 และอนุบาลปีที่ 2 ชอบ ทั้งรายละเอียดต่อไปนี้

ตาราง 2 การเปรียบเทียบรูปแบบของอุปกรณ์ระหว่างทรงเรขาคณิต ทรงไม้ เป็นเรขาคณิต และทรงซับซ้อนที่นักเรียนอนุบาลไทยปีที่ 1 - 2 ชอบ

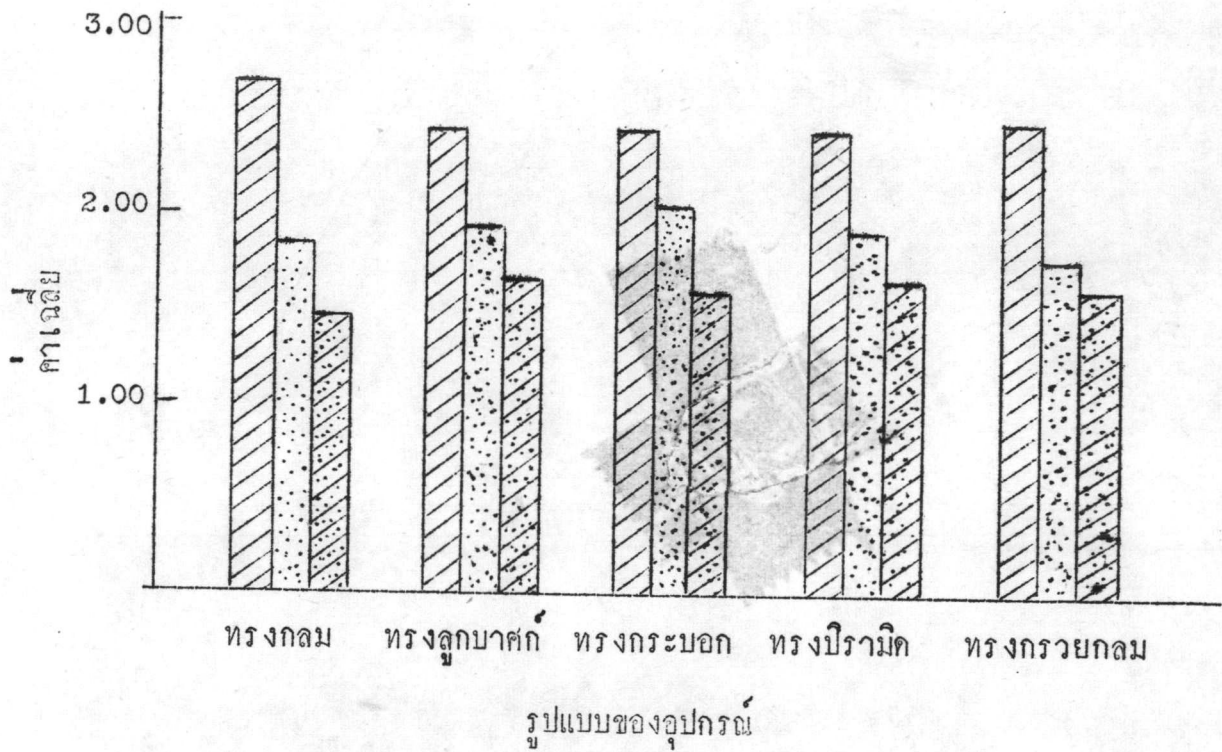
รูปแบบของ อุปกรณ์	\bar{X}		S.D.			Z			
	ตัวอย่างทรง เรขาคณิต	ทรง ไม้เป็น เรขาคณิต	ทรง ซับซ้อน	ตัวอย่างทรง เรขาคณิต	ทรง ไม้เป็น เรขาคณิต	ทรง ซับซ้อน	Z ₁	Z ₂	Z ₃
ทรงกลม	2.69	1.85	1.46	0.58	0.70	0.64	13.12*	20.35*	5.88*
ทรงลูกบาศก์	2.43	1.92	1.64	0.72	0.54	0.72	7.78*	10.66*	4.43*
ทรงกระบอก	2.42	2.02	1.59	0.78	0.81	0.69	5.04*	11.31*	5.70*
ทรงปิรามิด	2.40	1.90	1.65	0.78	0.83	0.73	6.20*	9.95*	3.17*
ทรงกรวยกลม	2.47	1.76	1.58	0.73	0.96	0.70	8.31*	12.34*	2.13**



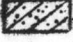
Z₁ : อัตราส่วนวิกฤติของข้อมูลระหว่างรูปแบบทรงเรขาคณิตกับรูปแบบทรงไม้เป็นเรขาคณิต
 Z₂ : อัตราส่วนวิกฤติของข้อมูลระหว่างรูปแบบทรงเรขาคณิตกับรูปแบบทรงซับซ้อน
 Z₃ : อัตราส่วนวิกฤติของข้อมูลระหว่างรูปแบบทรงไม้เป็นเรขาคณิตกับรูปแบบทรงซับซ้อน

* P > 0.01
 ** P > 0.05

จากตาราง 2 การเลือกรูปแบบของอุปกรณ์ของนักเรียนอนุบาลตามระดับความชอบ โดยเฉลี่ยแตกต่างกันอย่างมีนัยสำคัญที่ระดับความมีนัยสำคัญ 0.01 ยกเว้นรูปแบบของอุปกรณ์ระหว่างทรงไม่เป็นเรขาคณิตและทรงซับซ้อนในลักษณะทรงกรวยกลมแตกต่างกันอย่างมีนัยสำคัญที่ระดับความมีนัยสำคัญ 0.05 และจากค่าเฉลี่ยที่แตกต่างกันอย่างมีนัยสำคัญที่ระดับความมีนัยสำคัญ 0.01 และ 0.05 ปรากฏว่าทุกลักษณะทรงต่าง ๆ ระดับความชอบของนักเรียนอนุบาลนี้โดยเฉลี่ยได้เลือกอุปกรณ์รูปแบบอย่างง่ายทรงเรขาคณิตมากที่สุด รองลงมาคืออุปกรณ์รูปแบบอย่างง่ายทรงไม่เป็นเรขาคณิต และน้อยที่สุดคือรูปแบบทรงซับซ้อน ดังแสดงในแผนภูมิ 1

แผนภูมิ 1 เปรียบเทียบค่าเฉลี่ยของระดับความชอบของนักเรียนอนุบาลปีที่ 1 - 2 ที่มีต่อรูปแบบของอุปกรณ์ทรงเรขาคณิต ทรงไม่เป็นเรขาคณิต และทรงซับซ้อน ในลักษณะทรงต่าง ๆ



-  ค่าเฉลี่ยของระดับความชอบที่มีต่ออุปกรณ์รูปแบบทรงเรขาคณิต
-  ค่าเฉลี่ยของระดับความชอบที่มีต่ออุปกรณ์รูปแบบทรงไม่เป็นเรขาคณิต
-  ค่าเฉลี่ยของระดับความชอบที่มีต่ออุปกรณ์รูปแบบทรงซับซ้อน

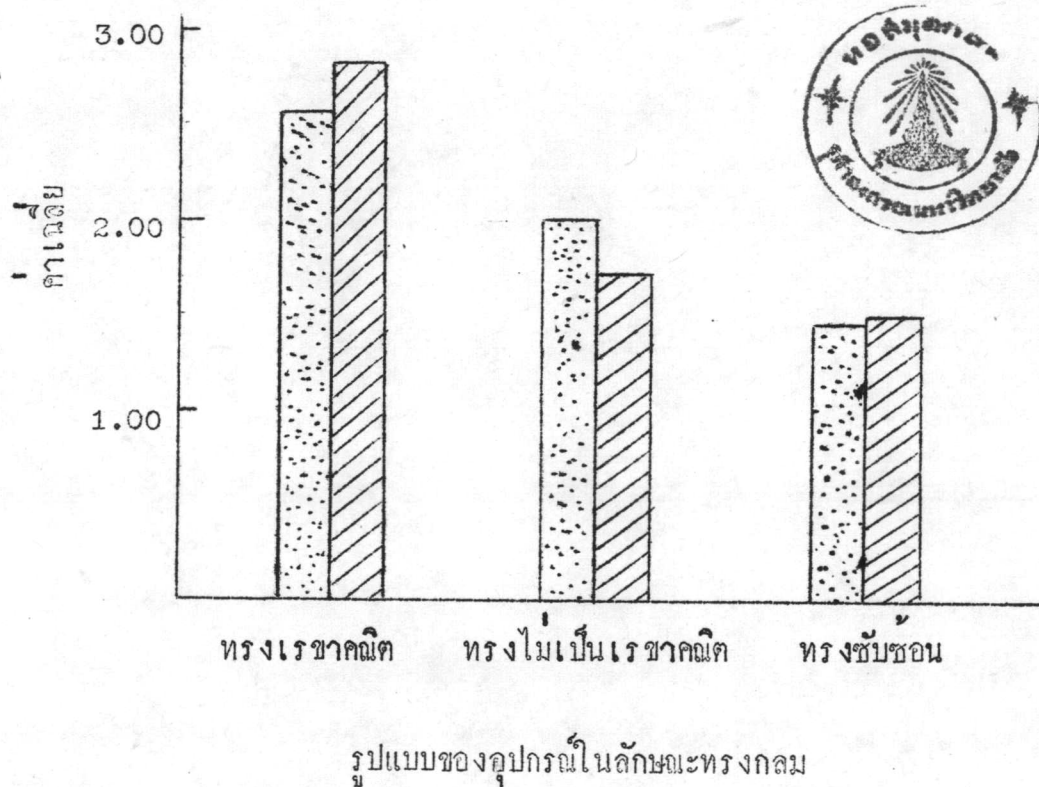
ตาราง 3 การเปรียบเทียบค่าสัมประสิทธิ์แห่งการกระจายของระดับความชอบ
ของนักเรียนอนุบาลปีที่ 1 และอนุบาลปีที่ 2 ที่มีต่อรูปแบบของอุปกรณ์
อย่างง่าย ทรงเรขาคณิต ทรงไม่เป็นเรขาคณิต และทรงซับซ้อนใน
ลักษณะทรงกลม



รูปแบบของอุปกรณ์	\bar{X}		S.D.		V.	
	อนุบาล	อนุบาล	อนุบาล	อนุบาล	อนุบาล	อนุบาล
	ปีที่ 1	ปีที่ 2	ปีที่ 1	ปีที่ 2	ปีที่ 1	ปีที่ 2
ทรงเรขาคณิต	2.57	2.81	0.68	0.46	26.46	16.37
ทรงไม่เป็นเรขาคณิต	1.99	1.72	0.70	0.65	35.17	38.23
ทรงซับซ้อน	1.45	1.47	0.67	0.59	46.21	40.14

จากตาราง 3 สัมประสิทธิ์แห่งการกระจายของระดับความชอบของนักเรียนอนุบาล
ปีที่ 1 มีค่ามากกว่าของนักเรียนอนุบาลปีที่ 2 ในรูปแบบทรงเรขาคณิต และทรงซับซ้อน แต่
น้อยกว่าในรูปแบบทรงไม่เป็นเรขาคณิต แสดงว่าอุปกรณ์ลักษณะทรงกลมในรูปแบบอย่างง่าย
ทรงเรขาคณิตและทรงซับซ้อน ความชอบของนักเรียนอนุบาลปีที่ 1 มีการกระจายหรือมีความ
แตกต่างในกลุ่มของตนเองมากกว่านักเรียนอนุบาลปีที่ 2 แต่ในรูปแบบอย่างง่ายทรง
ไม่เป็นเรขาคณิต และจากตาราง 3 จะเห็นว่าสัมประสิทธิ์แห่งการกระจายของระดับความ
ชอบของนักเรียนอนุบาลทั้งปีที่ 1 และปีที่ 2 มีค่ามากที่สุดในรูปแบบซับซ้อน รองลงมาคือรูป
แบบอย่างง่ายทรงไม่เป็นเรขาคณิต และน้อยที่สุดคือรูปแบบอย่างง่ายทรงเรขาคณิต

เมื่อพิจารณาค่าเฉลี่ยของระดับความชอบของนักเรียนอนุบาลปีที่ 1 และปีที่ 2 จะ
เห็นได้ว่าค่าเฉลี่ยของรูปแบบอย่างง่ายทรงเรขาคณิตมีค่ามากที่สุด รองลงมาคือรูปแบบอย่าง
ง่ายทรงไม่เป็นเรขาคณิต และน้อยที่สุดคือรูปแบบซับซ้อนดังแสดงในแผนภูมิ 2

แผนภูมิ 2 เปรียบเทียบค่าเฉลี่ยของระดับความชอบของนักเรียนอนุบาลปีที่ 1 และปีที่ 2 ที่มีต่อรูปแบบของอุปกรณ์อย่างง่ายทรงเรขาคณิต ทรงไม่เป็นเรขาคณิต และทรงซับซ้อนในลักษณะทรงกลม



 ค่าเฉลี่ยของนักเรียนอนุบาลปีที่ 1
 ค่าเฉลี่ยของนักเรียนอนุบาลปีที่ 2

จากแผนภูมิ 2 แสดงว่าในลักษณะทรงกลม ระดับความชอบของนักเรียนอนุบาล ทั้งปีที่ 1 และปีที่ 2 โดยเฉลี่ย ชอบอุปกรณ์รูปแบบอย่างง่ายทรงเรขาคณิตมากที่สุด รองลงมา คืออุปกรณ์รูปแบบอย่างง่ายทรงไม่เป็นเรขาคณิต และน้อยที่สุดคือรูปแบบซับซ้อน

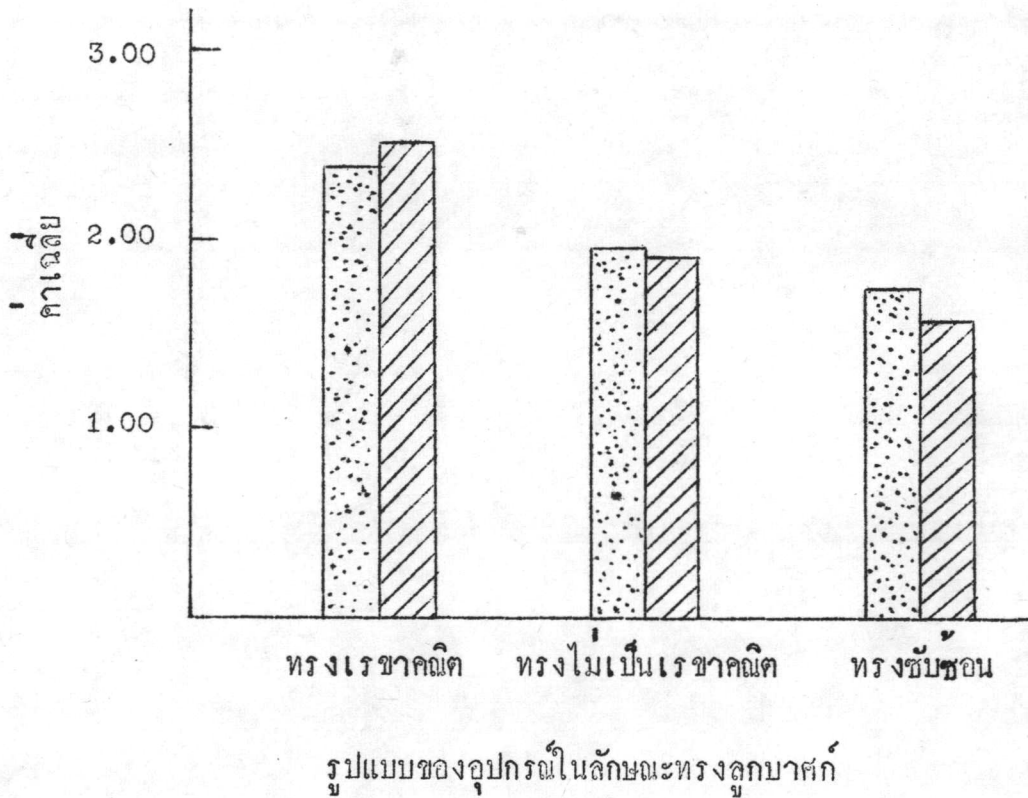
ตาราง 4 การเปรียบเทียบค่าสัมประสิทธิ์แห่งการกระจายของระดับความชอบ
ของนักเรียนอนุบาลปีที่ 1 และอนุบาลปีที่ 2 ที่มีต่อรูปแบบของอุปกรณ์
อย่างง่ายทรงเรขาคณิต ทรงไม่เป็นเรขาคณิต และทรงซับซ้อนใน
ลักษณะทรงลูกบาศก์



รูปแบบของอุปกรณ์	\bar{X}		S.D.		V.	
	อนุบาล ปีที่ 1	อนุบาล ปีที่ 2	อนุบาล ปีที่ 1	อนุบาล ปีที่ 2	อนุบาล ปีที่ 1	อนุบาล ปีที่ 2
ทรงเรขาคณิต	2.36	2.51	0.82	0.71	34.75	28.29
ทรงไม่เป็นเรขาคณิต	1.94	1.91	0.77	0.75	39.69	39.27
ทรงซับซ้อน	1.72	1.57	0.72	0.70	41.86	44.58

จากตาราง 4 สัมประสิทธิ์แห่งการกระจายของระดับความชอบของนักเรียน
อนุบาลปีที่ 1 มีความมากกว่าของนักเรียนอนุบาลปีที่ 2 ในรูปแบบทรงเรขาคณิต และทรงไม่
เป็นเรขาคณิต แต่ต่ำกว่าในรูปแบบทรงซับซ้อน แสดงว่าอุปกรณ์ลักษณะทรงลูกบาศก์ใน
รูปแบบอย่างง่ายทรงเรขาคณิต และทรงไม่เป็นเรขาคณิต ความชอบของนักเรียนอนุบาล
ปีที่ 1 มีการกระจายหรือมีความแตกต่างในกลุ่มของตนเองมากกว่าของนักเรียนอนุบาลปีที่
2 แต่ต่ำกว่าในรูปแบบทรงซับซ้อน และจากตาราง 4 จะเห็นว่าสัมประสิทธิ์แห่งการกระจาย
ของระดับความชอบของนักเรียนอนุบาลทั้งปีที่ 1 และปีที่ 2 มีความมากที่สุดในรูปแบบทรง
ซับซ้อน รองลงมาคือรูปแบบอย่างง่ายทรงไม่เป็นเรขาคณิต และน้อยที่สุดคือรูปแบบอย่างง่าย
ทรงเรขาคณิต

เมื่อพิจารณาค่าเฉลี่ยของระดับความชอบของนักเรียนอนุบาลปีที่ 1 และปีที่ 2
จะเห็นว่าค่าเฉลี่ยของรูปแบบอย่างง่ายทรงเรขาคณิตมีความมากที่สุด รองลงมาคือรูปแบบ
อย่างง่ายทรงไม่เป็นเรขาคณิต และน้อยที่สุดคือรูปแบบซับซ้อน ดังแสดงในแผนภูมิ 3

แผนภูมิ 3 เปรียบเทียบค่าเฉลี่ยของระดับความชอบของนักเรียนอนุบาล
ปีที่ 1 และปีที่ 2 ที่มีต่อรูปแบบของอุปกรณ์อย่างง่ายทรงเรขาคณิต
ทรงไม่เป็นเรขาคณิต และทรงซับซ้อนในลักษณะทรงลูกบาศก์



 ค่าเฉลี่ยของนักเรียนอนุบาลปีที่ 1
 ค่าเฉลี่ยของนักเรียนอนุบาลปีที่ 2

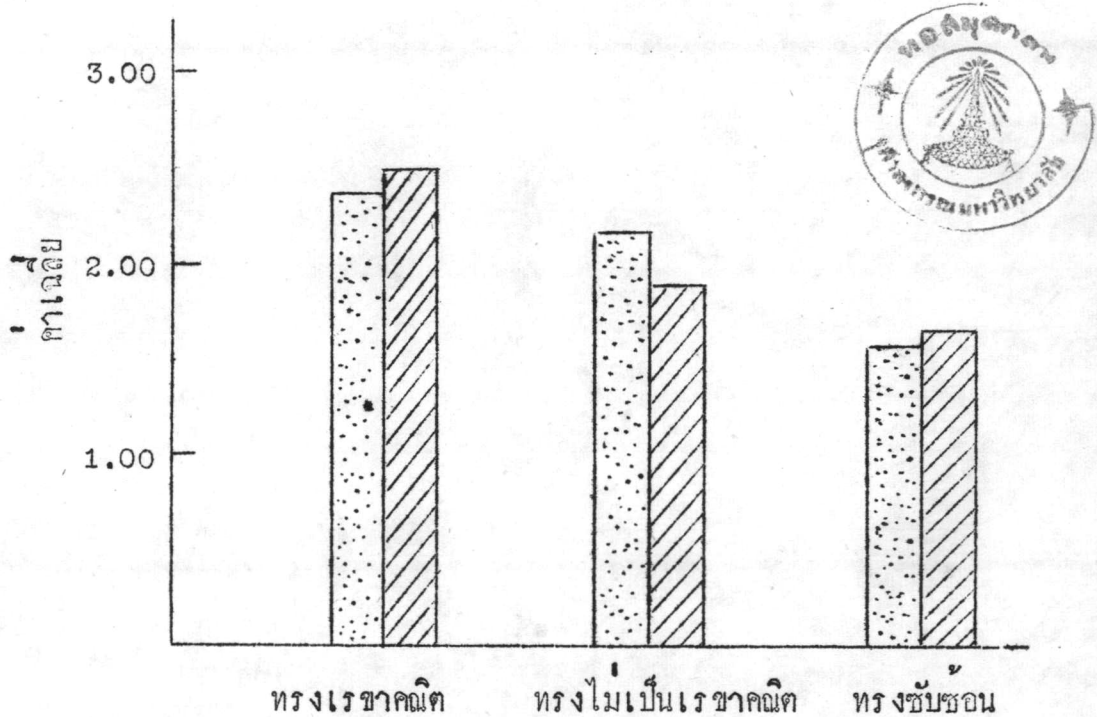
จากแผนภูมิ 3 แสดงว่าในลักษณะทรงลูกบาศก์ ระดับความชอบของนักเรียน
อนุบาลทั้งปีที่ 1 และปีที่ 2 โดยเฉลี่ย ชอบอุปกรณ์รูปแบบอย่างง่ายทรงเรขาคณิตมากที่สุด
รองลงมาคืออุปกรณ์รูปแบบอย่างง่ายทรงไม่เป็นเรขาคณิต และน้อยที่สุดคือรูปแบบซับซ้อน

ตาราง 5 การเปรียบเทียบค่าสัมประสิทธิ์แห่งการกระจายของระดับความชอบ
 ของนักเรียนอนุบาลปีที่ 1 และอนุบาลปีที่ 2 ที่มีคอรูปร่างแบบของอุปกรณ์-
 อยางงายทรงเรขาคณิต ทรงไม่เป็นเรขาคณิต และทรงซับซ้อนใน
 ลักษณะทรงกระบอก

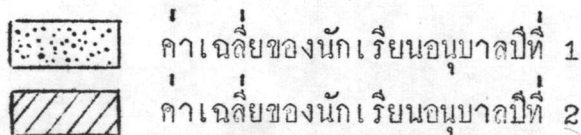
รูปร่างของอุปกรณ์	\bar{X}		S.D.		V.	
	อนุบาล ปีที่ 1	อนุบาล ปีที่ 2	อนุบาล ปีที่ 1	อนุบาล ปีที่ 2	อนุบาล ปีที่ 1	อนุบาล ปีที่ 2
ทรงเรขาคณิต	2.36	2.48	0.81	0.75	34.32	21.55
ทรงไม่เป็นเรขาคณิต	2.15	1.89	0.80	0.76	37.21	40.21
ทรงซับซ้อน	1.56	1.63	0.67	0.69	42.95	42.33

จากตาราง 5 สัมประสิทธิ์แห่งการกระจายของระดับความชอบของนักเรียนอนุ
 บาลปีที่ 1 มีค่ามากกว่าของนักเรียนอนุบาลปีที่ 2 ในรูปแบบทรงเรขาคณิต และทรงซับซ้อน
 แทนน้อยกว่าในรูปแบบทรงไม่เป็นเรขาคณิต แสดงว่าอุปกรณ์ลักษณะทรงกระบอกในรูปแบบ
 อยางงายทรงเรขาคณิตและทรงซับซ้อน ความชอบของนักเรียนอนุบาลปีที่ 1 มีการกระจาย
 หรือมีความแตกต่างในกลุ่มของตนเองมากกว่านักเรียนอนุบาลปีที่ 2 แทนน้อยกว่าในรูปแบบ
 อยางงายทรงไม่เป็นเรขาคณิต และจากตาราง 5 จะเห็นว่าสัมประสิทธิ์แห่งการกระจายของ
 ระดับความชอบของนักเรียนอนุบาลทั้งปีที่ 1 และปีที่ 2 มีค่ามากที่สุดในรูปแบบทรงซับซ้อน รอง
 ลงมาคือรูปแบบอยางงายทรงไม่เป็นเรขาคณิต และน้อยที่สุดคือรูปแบบอยางงายทรงเรขาคณิต
 เมื่อพิจารณาค่าเฉลี่ยของระดับความชอบของนักเรียนอนุบาลปีที่ 1 และปีที่ 2
 จะเห็นว่าค่าเฉลี่ยของรูปแบบอยางงายทรงเรขาคณิตมีค่ามากที่สุด รองลงมาคือรูปแบบ
 อยางงายทรงไม่เป็นเรขาคณิต และน้อยที่สุดคือรูปแบบซับซ้อน ดังแสดงในแผนภูมิ 4

แผนภูมิ 4. เปรียบเทียบค่าเฉลี่ยของระดับความชอบของนักเรียนอนุบาลปีที่ 1 และปีที่ 2 ที่มีต่อรูปแบบของอุปกรณ์อย่างง่ายทรงเรขาคณิต ทรงไม่เป็นเรขาคณิต และทรงซับซ้อนในลักษณะทรงกระบอก



รูปแบบของอุปกรณ์ในลักษณะทรงกระบอก



จากแผนภูมิ 4 แสดงว่าในลักษณะทรงกระบอก ระดับความชอบของนักเรียนอนุบาลทั้งปีที่ 1 และปีที่ 2 โดยเฉลี่ยชอบอุปกรณ์รูปแบบอย่างง่ายทรงเรขาคณิตมากที่สุด รองลงมาคืออุปกรณ์รูปแบบอย่างง่ายทรงไม่เป็นเรขาคณิต และน้อยที่สุดคือรูปแบบซับซ้อน

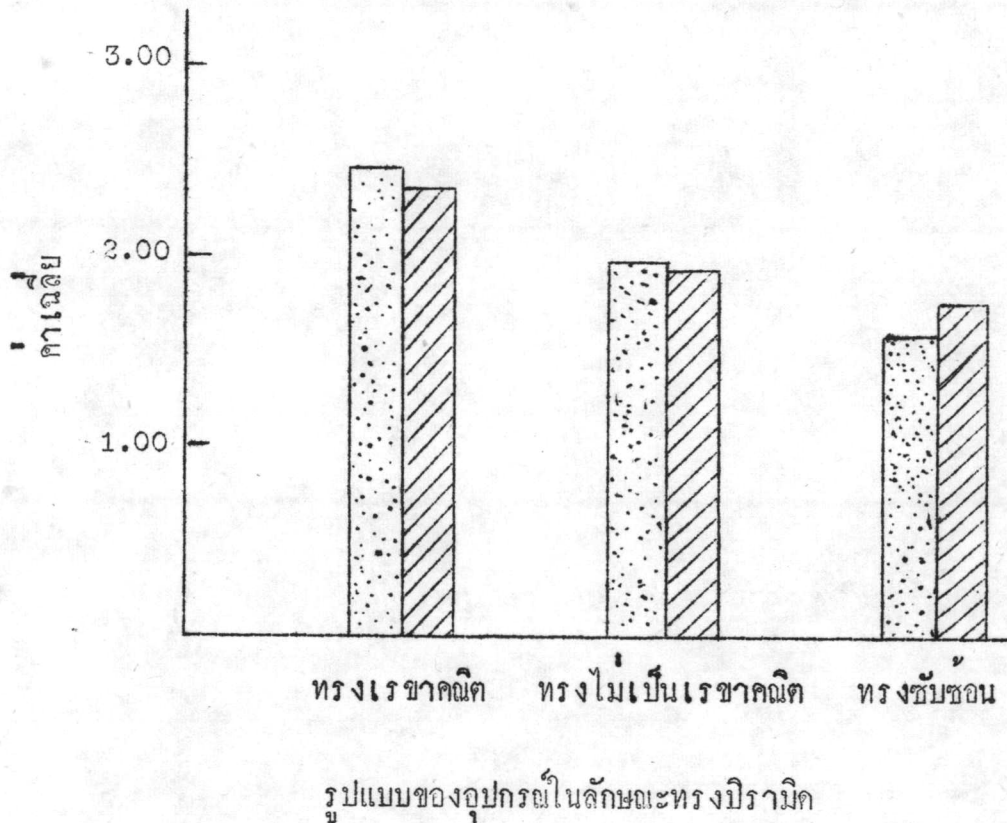
ตาราง 6 การเปรียบเทียบค่าสัมประสิทธิ์แห่งการกระจายของระดับความชอบ
ของนักเรียนอนุบาลปีที่ 1 และอนุบาลปีที่ 2 ที่มีต่อรูปแบบของอุปกรณ์-
อย่างง่ายทรงเรขาคณิต ทรงไม่เป็นเรขาคณิต และทรงซับซ้อน ใน
ลักษณะทรงปริมาตร



รูปแบบของอุปกรณ์	\bar{X}		S.D.		V.	
	อนุบาล	อนุบาล	อนุบาล	อนุบาล	อนุบาล	อนุบาล
	ปีที่ 1	ปีที่ 2	ปีที่ 1	ปีที่ 2	ปีที่ 1	ปีที่ 2
ทรงเรขาคณิต	2.46	2.34	0.78	0.78	31.71	33.33
ทรงไม่เป็นเรขาคณิต	1.95	1.91	0.74	0.79	37.95	41.36
ทรงซับซ้อน	1.58	1.73	0.68	0.76	43.04	43.93

จากตาราง 6 สัมประสิทธิ์แห่งการกระจายของระดับความชอบของนักเรียน
อนุบาลปีที่ 2 มีค่ามากกว่าของนักเรียนอนุบาลปีที่ 1 ในทุกรูปแบบ แสดงว่าอุปกรณ์ลักษณะ
ทรงปริมาตรทุกรูปแบบ ความชอบของนักเรียนอนุบาลปีที่ 2 มีการกระจายหรือมีความแตกต่าง
ในกลุ่มของตนเองมากกว่านักเรียนอนุบาลปีที่ 1 และจากตาราง 6 จะเห็นว่าสัมประสิทธิ์
แห่งการกระจายของระดับความชอบของนักเรียนอนุบาลทั้งปีที่ 1 และปีที่ 2 มีค่ามากที่สุดใ
รูปแบบทรงซับซ้อน รองลงมาคือรูปแบบอย่างง่ายทรงไม่เป็นเรขาคณิต และน้อยที่สุดคือรูป
แบบอย่างง่ายทรงเรขาคณิต

เมื่อพิจารณาค่าเฉลี่ยของระดับความชอบของนักเรียนอนุบาลปีที่ 1 และปีที่ 2
จะเห็นว่า ค่าเฉลี่ยของรูปแบบอย่างง่ายทรงเรขาคณิตมีค่ามากที่สุด รองลงมาคือรูปแบบ
อย่างง่ายทรงไม่เป็นเรขาคณิต และน้อยที่สุดคือรูปแบบซับซ้อน ดังแสดงในแผนภูมิ 5

แผนภูมิ 5 เปรียบเทียบค่าเฉลี่ยของระดับความชอบของนักเรียนอนุบาลปีที่ 1 และปีที่ 2 ที่มีต่อรูปแบบของอุปกรณ์อย่างง่ายทรงเรขาคณิต ทรงไม่ เป็นเรขาคณิต และทรงซับซ้อนในลักษณะทรงปริมาตร



 ค่าเฉลี่ยของนักเรียนอนุบาลปีที่ 1
 ค่าเฉลี่ยของนักเรียนอนุบาลปีที่ 2

จากแผนภูมิ 5 แสดงว่าลักษณะทรงปริมาตร ระดับความชอบของนักเรียนอนุบาลทั้งปีที่ 1 และปีที่ 2 โดยเฉลี่ย ชอบอุปกรณ์รูปแบบอย่างง่ายของเรขาคณิตมากที่สุด รองลงมาคืออุปกรณ์รูปแบบอย่างง่ายทรงไม่เป็นเรขาคณิต และน้อยที่สุดคือรูปแบบซับซ้อน

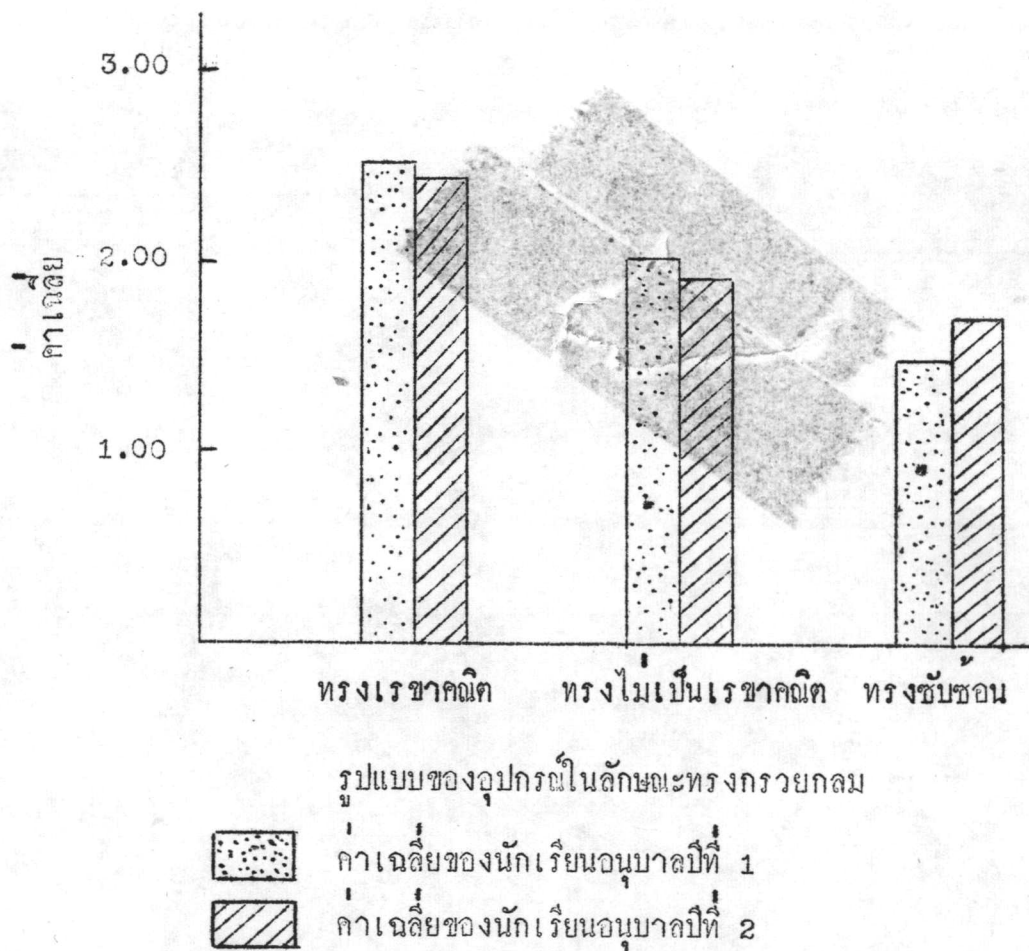
ตาราง 7 การเปรียบเทียบค่าสัมประสิทธิ์แห่งการกระจายของระดับความชอบ
ของนักเรียนอนุบาลปีที่ 1 และอนุบาลปีที่ 2 ที่มีต่อรูปแบบของอุปกรณ์—
อย่างง่ายทรงเรขาคณิต ทรงไม่เป็นเรขาคณิต และทรงซับซ้อนใน
ลักษณะทรงกรวยกลม

รูปแบบของอุปกรณ์	\bar{X}		S.D.		V.	
	อนุบาล ปีที่ 1	อนุบาล ปีที่ 2	อนุบาล ปีที่ 1	อนุบาล ปีที่ 2	อนุบาล ปีที่ 1	อนุบาล ปีที่ 2
ทรงเรขาคณิต	2.52	2.43	0.70	0.74	27.78	30.45
ทรงไม่เป็นเรขาคณิต	2.02	1.91	0.73	0.76	36.14	39.79
ทรงซับซ้อน	1.46	1.70	0.97	0.75	66.44	44.11

จากตาราง 7 สัมประสิทธิ์แห่งการกระจายของระดับความชอบของนักเรียนอนุบาล
ปีที่ 2 มีค่ามากกว่าของนักเรียนอนุบาลปีที่ 1 ในรูปแบบทรงเรขาคณิต และทรงไม่เป็น
เรขาคณิต แทนน้อยกว่าในรูปแบบทรงซับซ้อน แสดงว่าอุปกรณ์ลักษณะทรงกรวยกลมในรูปแบบ
อย่างง่ายทรงเรขาคณิตและทรงไม่เป็นเรขาคณิต ความชอบของนักเรียนอนุบาลปีที่ 2 มีการ
กระจายหรือมีความแตกต่างในกลุ่มของตนเองมากกว่าอนุบาลปีที่ 1 แทนน้อยกว่าในรูปแบบ
ทรงซับซ้อน และจากตาราง 7 จะเห็นว่าสัมประสิทธิ์แห่งการกระจายของระดับความชอบ
ของนักเรียนอนุบาลทั้งปีที่ 1 และปีที่ 2 มีค่ามากที่สุดในรูปแบบซับซ้อน รองลงมาคือรูปแบบ
อย่างง่ายทรงไม่เป็นเรขาคณิต และน้อยที่สุดคือรูปแบบอย่างง่ายทรงเรขาคณิต

เมื่อพิจารณาค่าเฉลี่ยของระดับความชอบของนักเรียนอนุบาลปีที่ 1 และปีที่ 2 จะ
เห็นได้ว่าค่าเฉลี่ยของรูปแบบอย่างง่ายทรงเรขาคณิตมีค่ามากที่สุด รองลงมาคือรูปแบบอย่าง
ง่ายทรงไม่เป็นเรขาคณิต และน้อยที่สุดคือรูปแบบซับซ้อน ดังแสดงในแผนภูมิ 6

แผนภูมิ 6 เปรียบเทียบค่าเฉลี่ยของระดับความชอบของนักเรียนอนุบาลปีที่ 1 และปีที่ 2 ที่มีต่อรูปแบบของอุปกรณ์อย่างง่ายทรงเรขาคณิต ทรงไม่ เป็นเรขาคณิต และทรงซับซ้อนในลักษณะทรงกรวยกลม



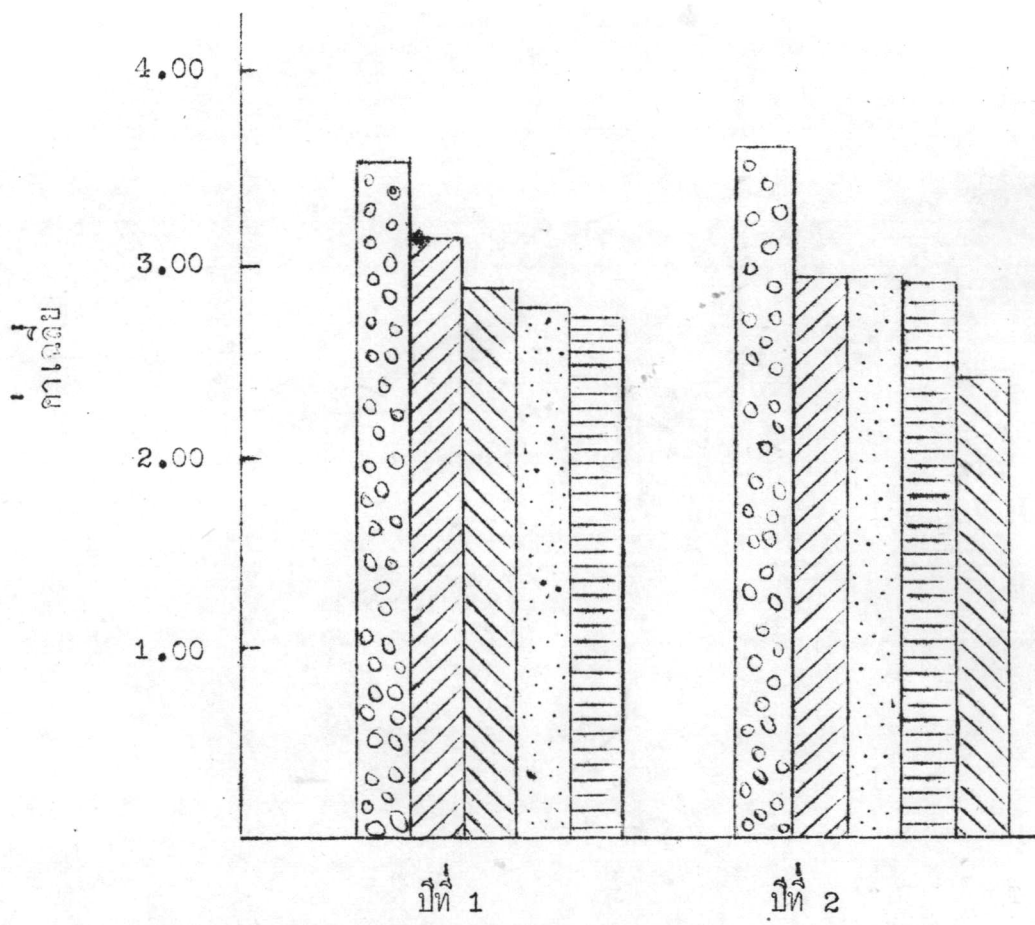
จากแผนภูมิ 6 แสดงว่าในลักษณะทรงกรวยกลม ระดับความชอบของนักเรียนอนุบาลทั้งปีที่ 1 และปีที่ 2 โดยเฉลี่ย ชอบอุปกรณ์รูปแบบอย่างง่ายทรงเรขาคณิตมากที่สุด รองลงมาคืออุปกรณ์รูปแบบอย่างง่ายทรงไม่เป็นเรขาคณิต และน้อยที่สุดคือรูปแบบซับซ้อน

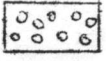
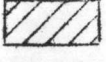
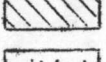
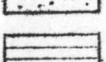

ตาราง 8 การเปรียบเทียบค่าเฉลี่ยของระดับความชอบของนักเรียนอนุบาลปีที่ 1 และอนุบาลปีที่ 2 ที่มีต่อรูปแบบของอุปกรณ์ทรงเรขาคณิต ในลักษณะทรงกลม ทรงลูกบาศก์ ทรงกระบอก ทรงปิรามิด และ ทรงกรวยกลม

รูปแบบของอุปกรณ์	\bar{x}	
	อนุบาลปีที่ 1	อนุบาลปีที่ 2
ทรงกลม	3.53	3.61
ทรงกรวยกลม	3.11	2.93
ทรงปิรามิด	2.87	2.42
ทรงลูกบาศก์	2.76	2.93
ทรงกระบอก	2.73	2.92

จากตาราง 8 ค่าเฉลี่ยของระดับความชอบของนักเรียนอนุบาลปีที่ 1 และปีที่ 2 ที่มีต่อรูปแบบของอุปกรณ์ทรงเรขาคณิตในลักษณะทรงต่าง ๆ จะเห็นว่าโดยเฉลี่ยนักเรียนอนุบาลทั้งปีที่ 1 และปีที่ 2 ชอบรูปแบบของอุปกรณ์ลักษณะทรงเดียวกันเรียงตามอันดับจากความชอบมากที่สุดไปหาน้อยที่สุดคือ ทรงกลม กรวยกลม ลูกบาศก์ และทรงกระบอก แต่ชอบต่างกัน ในลักษณะทรงปิรามิด คือนักเรียนอนุบาลปีที่ 1 ชอบเป็นอันดับ 3 ส่วนนักเรียนอนุบาลปีที่ 2 ชอบเป็นอันดับ 5 ดังแสดงในแผนภูมิ 7

แผนภูมิ 7 การเปรียบเทียบค่าเฉลี่ยของระดับความชอบของนักเรียนอนุบาล
 ปีที่ 1 และอนุบาลปีที่ 2 ที่มีต่อรูปแบบของอุปกรณ์ทรงเรขาคณิตใน
 ลักษณะทรงกลม ทรงลูกบาศก์ ทรงกระบอก ทรงปิรามิด และทรง
 กรวยกลม



- ระดับอนุบาล
-  ค่าเฉลี่ยของความชอบของนักเรียนอนุบาลที่มีต่อรูปแบบลักษณะทรงกลม
 -  ค่าเฉลี่ยของความชอบของนักเรียนอนุบาลที่มีต่อรูปแบบลักษณะทรงกรวยกลม
 -  ค่าเฉลี่ยของความชอบของนักเรียนอนุบาลที่มีต่อรูปแบบลักษณะทรงปิรามิด
 -  ค่าเฉลี่ยของความชอบของนักเรียนอนุบาลที่มีต่อรูปแบบลักษณะทรงลูกบาศก์
 -  ค่าเฉลี่ยของความชอบของนักเรียนอนุบาลที่มีต่อรูปแบบลักษณะทรงกระบอก

จากแผนภูมิ 7 แสดงว่าในรูปแบบทรงเรขาคณิต โดยเฉลี่ย นักเรียนอนุบาล
ปีที่ 1 ชอบรูปแบบของอุปกรณ์ในลักษณะต่าง ๆ เรียงตามอันดับความชอบจากมากที่สุดไป
หาน้อยที่สุดได้ดังนี้คือ ทรงกลม ทรงกรวยกลม ทรงปิรามิด ทรงลูกบาศก์ และทรงกระบอก
เป็นอันดับสุดท้าย โดยนัยเดียวกัน โดยเฉลี่ย นักเรียนอนุบาลปีที่ 2 ชอบรูปแบบของอุปกรณ์
เรียงตามอันดับความชอบได้ดังนี้คือ ทรงกลม ทรงกรวยกลม ทรงลูกบาศก์ ทรงกระบอก
และทรงปิรามิด เป็นอันดับสุดท้าย