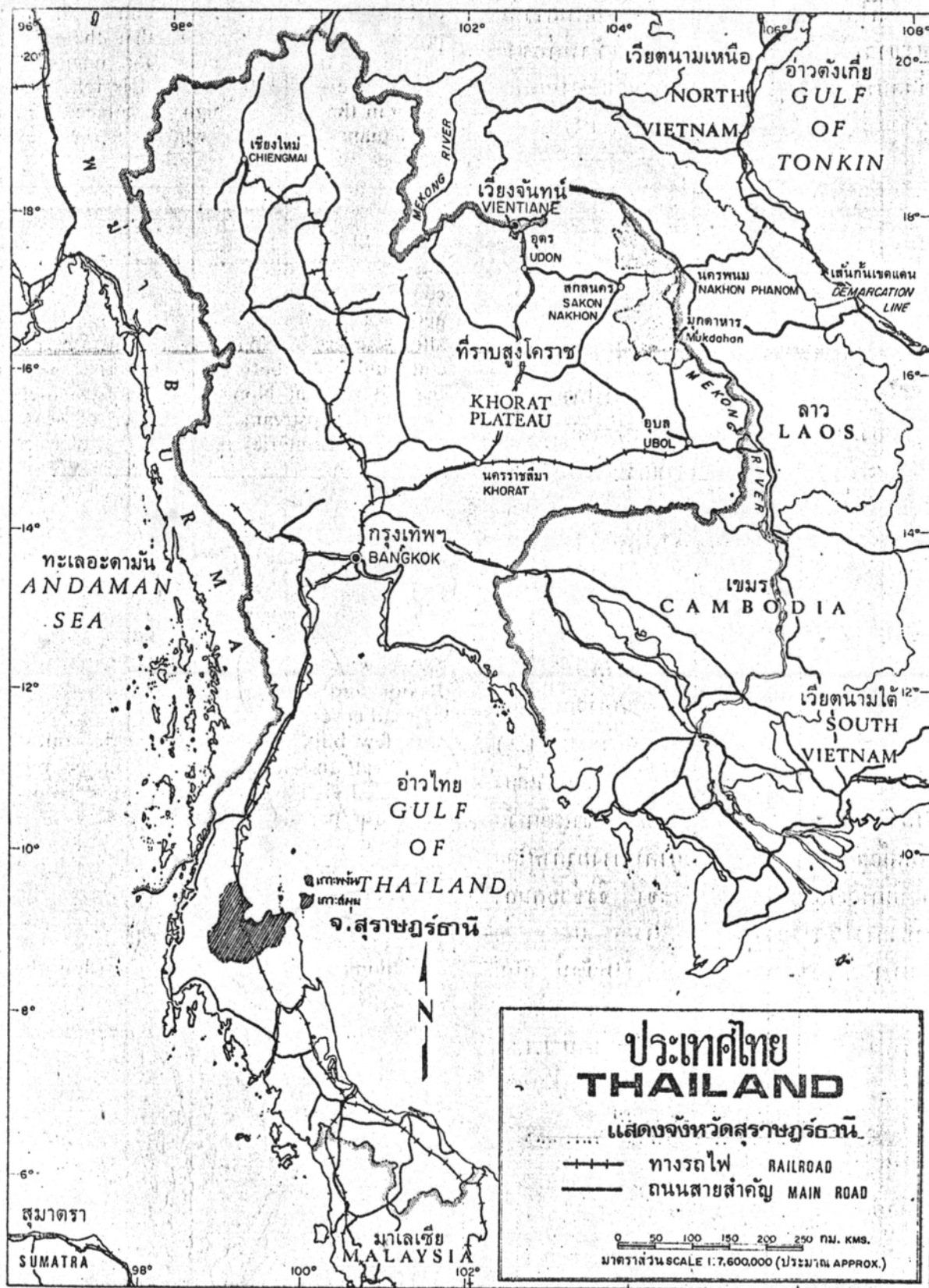


มูลฐานทางกานภูมิประเทศของ เกาะสมุย

ที่ตั้งเขตการปกครองและเขตผังชุมชน

เกาะสมุยเป็นอำเภอหนึ่งในจังหวัดสุราษฎร์ธานี อยู่ทางภาคใต้บนฝั่งทะเลด้านตะวันตกของอ่าวไทย จังหวัดสุราษฎร์ธานีเป็นจังหวัดซึ่งมีเนื้อที่มากที่สุดใน ๑๔ จังหวัดภาคใต้และมีเนื้อที่เป็นอันดับที่ ๑๐ ของประเทศ คือมีเนื้อที่ประมาณ ๑๒,๘๕๐ ตารางกิโลเมตร สุราษฎร์ธานีแบ่งเขตการปกครองออกเป็น ๑๓ อำเภอ กับ ๒ กิ่ง คือ อำเภอเมืองสุราษฎร์ธานี อำเภอเกาะกาญจนดิษฐ์ อำเภอไชยา อำเภอหาดฉวาง อำเภอเกาะสมุย อำเภอพุนพิน อำเภอท่าขนอม อำเภอบานนาสาร อำเภอท่าพระ อำเภอคีรีรัฐนคร อำเภอดอนสัก อำเภอพนม อำเภอพระแสง กิ่งอำเภอเกาะพะงัน กิ่งอำเภอเคียนซา และกิ่งอำเภอบ้านตาขุน สุราษฎร์ธานีอยู่ห่างจากกรุงเทพฯ ประมาณ ๖๕๑ กิโลเมตรโดยทางรถไฟ และประมาณ ๒๕๐ ไมล์ทะเลโดยทางเรือ มีลักษณะภูมิประเทศผสมกันหลายแบบ กล่าวคือพื้นที่ส่วนลึกเข้าไปทางทิศตะวันตกเป็นภูเขาใหญ่น้อยสลับซับซ้อน อุดมสมบูรณ์ไปด้วยป่าไม้เบญจพรรณและเป็นแหล่งต้นน้ำลำธาร เช่น แม่น้ำตาปี และพุมดวง เป็นต้น พื้นที่ตอนกลางและริมฝั่งทะเลด้านตะวันออกเป็นที่ราบริมทะเล หุบเขา และป่าโปร่ง พื้นที่ที่เป็นเกาะในทะเลได้แก่เกาะสมุย เกาะพะงัน และเกาะเล็กเกาะน้อยอีกมากมาย

เกาะสมุยอยู่ทางทิศตะวันออกเฉียงเหนือของจังหวัดสุราษฎร์ธานี (ดูแผนที่ ๑) อยู่ห่างจากอำเภอเมืองสุราษฎร์ธานีประมาณ ๘๐ กิโลเมตร โดยทางเรือ และจุดใกล้สุดระดับระหว่างเกาะสมุยกับแผ่นดินใหญ่ประมาณ ๒๐ กิโลเมตรเศษ เกาะสมุยมีเนื้อที่ประมาณ ๒๘๐ ตารางกิโลเมตร จุดกว้างที่สุดของเกาะ ๒๑ กิโลเมตร และส่วนยาวที่สุด ๒๕ กิโลเมตร มีเกาะใหญ่น้อยที่ขึ้นกับเกาะสมุยประมาณ ๔๕ เกาะ เกาะสำคัญได้แก่เกาะพะลวย เกาะแตน เป็นต้น เกาะสมุยได้รับการยกฐานะให้เป็นสุขาภิบาลเต็มพื้นที่เกาะในวันที่ ๑๑ เมษายน



แผนที่ • แสดงที่ตั้งของจังหวัดสุราษฎร์ธานีและเกาะสมุย

ปี พ.ศ. ๒๕๐๗ จำนวนประชากรมีทั้งหมดประมาณ ๓๑,๗๑๕ คน แบ่งเขตการปกครอง ออกเป็น ๗ ตำบลด้วยกัน คือ

๑. ตำบลอ่างทอง อยู่ทางทิศตะวันตกของเกาะ และเป็นที่ตั้งของที่ว่าการอำเภอ เกาะสมุย แบ่งเขตการปกครองออกเป็น ๗ หมู่บ้าน

๒. ตำบลหน้าเมือง อยู่ทางทิศตะวันออกเฉียงใต้ของเกาะ แบ่งเขตการปกครอง ออกเป็น ๕ หมู่บ้าน

๓. ตำบลแม่น้ำ อยู่ทางทิศเหนือของเกาะ แบ่งเขตการปกครองออกเป็น ๖ หมู่ บ้าน

๔. ตำบลบ่อผุด อยู่ทางทิศตะวันออกเฉียงเหนือของเกาะ แบ่งการปกครองออก เป็น ๕ หมู่บ้าน

๕. ตำบลมะเร็ต อยู่ทางทิศตะวันออกของเกาะ แบ่งเขตการปกครองออกเป็น ๕ หมู่บ้าน

๖. ตำบลลิปะน้อย อยู่ทางทิศใต้ของเกาะ แบ่งเขตการปกครองออกเป็น ๕ หมู่บ้าน

๗. ตำบลดิงงาม อยู่ทางทิศใต้ของเกาะ แบ่งเขตการปกครองออกเป็น ๕ หมู่บ้าน

ชุมชนที่มีประชากรหนาแน่น เรียงตามลำดับคือ ชุมชนตำบลอ่างทอง ชุมชนบ้านหัว- ถนน ตำบลมะเร็ต ชุมชนตำบลแม่น้ำ และชุมชนตำบลบ่อผุด จากสภาพภูมิประเทศของเกาะ สมุยดังกล่าวนี้ การวางนโยบายหรือแนวทางการพัฒนาจึงจำเป็นต้องพิจารณาถึงสภาพทั่วไป ในขอบเขตที่กว้างกว่า อันมีผลและเกี่ยวข้องกับภาวะทางเศรษฐกิจของเกาะสมุยในอนาคต เช่น โครงการพัฒนาภาคใต้ ซึ่งมีสงขลา เกาะภูเก็ต ฯลฯ และโดยเฉพาะอย่างยิ่งต้องคำนึง ถึงความสัมพันธ์ทางเศรษฐกิจ สังคม ที่จะมิต่อจังหวัดสุราษฎร์ธานี ทั้งนี้โดยจัดอันดับความสำ- คัญตามลักษณะของภูมิประเทศ ภาวะทางเศรษฐกิจ และสังคมเป็นสำคัญ

ลักษณะภูมิประเทศ

สภาพภูมิประเทศทั่วไปของเกาะสมุยเป็นป่าและภูเขา มีที่ราบเพียง ๑ ใน ๓ ของ

เนื้อที่เกาะ โดยอยู่ตามบริเวณรอบนอก พื้นดินเป็นดินปนทรายและดินเหนียวรวมปนทราย ส่วนบนภูเขาเป็นดินปนหินตลอดจึงสามารถทำการเพาะปลูกได้เป็นอย่างดี เนื้อที่ส่วนใหญ่ซึ่งเป็นภูเขาสลับซับซ้อนเป็นบ่อเกิดของต้นน้ำลำคลองต่าง ๆ หลายสาย เช่น คลองละไม คลองลี้ปะน้อย คลองลี้ปะใหญ่ คลองสะเกต คลองตะเกวียน คลองแม่น้ำ คลองตลาดแม่น้ำ คลองท่าม่วง คลองเขยา เป็นต้น แต่มีบางคลองเท่านั้นที่มีน้ำตลอดปี สภาพพื้นที่เป็นที่ดอน ถึงฤดูฝนน้ำจากภูเขาจะไหลบาลงสู่ทะเลอย่างรวดเร็ว อุทกภัยจึงไม่มี เกาะสมุยเกิดปัญหาทางการเกษตรควยขาดการชลประทาน ปริมาณน้ำไม่เพียงพอสำหรับการเพาะปลูก

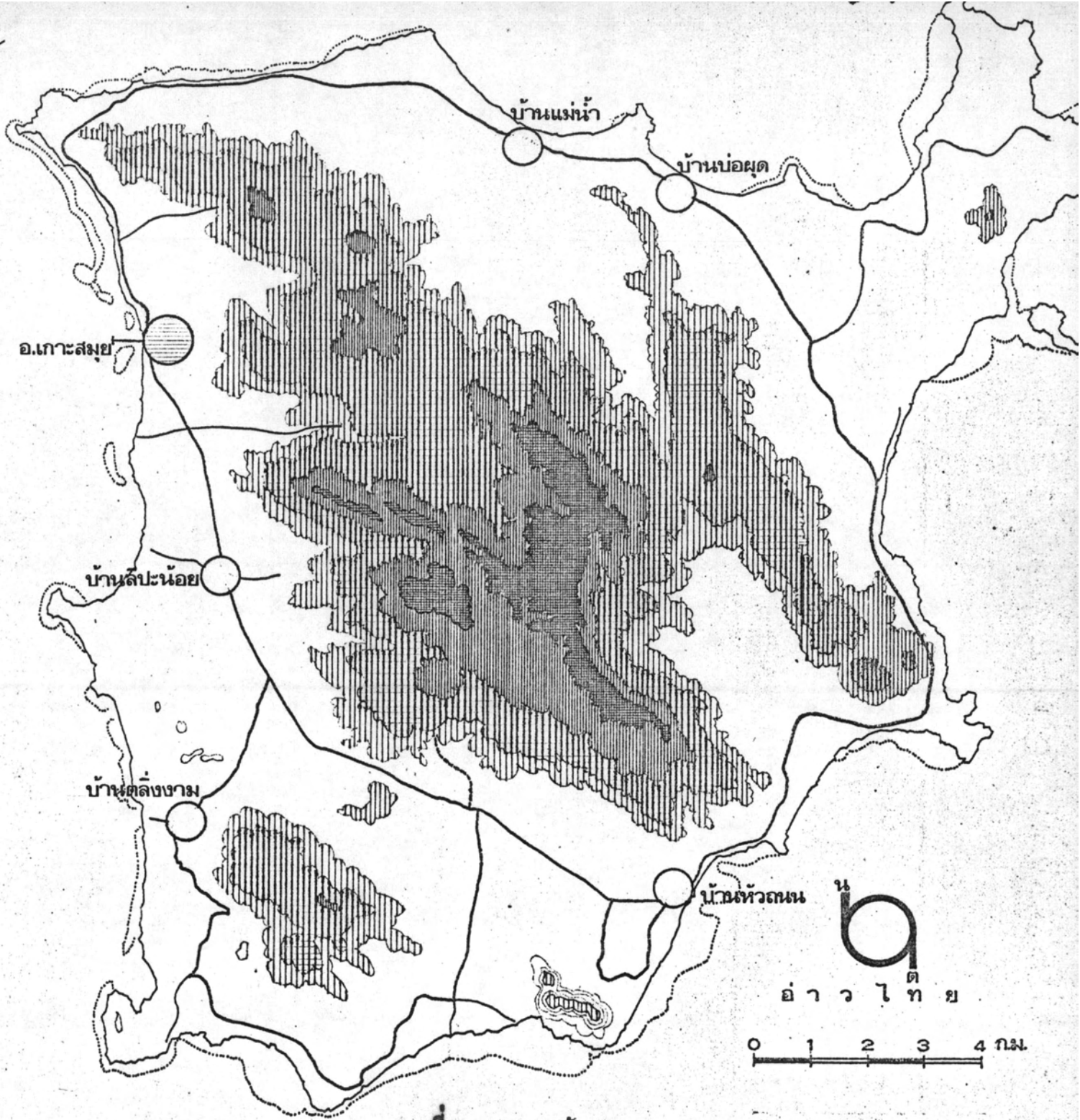
บริเวณรอบนอกของตัวเกาะ เป็นหาดทรายสลับกับโขดหินซึ่งมีรูปร่างแตกต่างกัน เรียงรายอยู่ตลอดตัวเกาะ อีกทั้งแนวหินปะการังซึ่งมีอยู่มากมายและเป็นอุปสรรคต่อการเดินเรือ (ดูแผนที่ ๒)

ลักษณะดินฟ้าอากาศ

ควยเหตุที่เกาะสมุยเป็นเกาะที่อยู่กลางทะเลจึงได้รับลมมรสุมอยู่ตลอดปี ทั้งลมมรสุมตะวันตกเฉียงใต้จากมหาสมุทรอินเดีย และลมมรสุมตะวันออกเฉียงเหนือจากทะเลจีนตอนใต้และอ่าวไทย โดยทั่วไปจึงมีฝนตก (ดูแผนภูมิที่ ๑) สำหรับฤดูกาลของเกาะสมุยนั้น แบ่งออกเป็น ๓ ฤดูกาลควยกันคือ




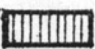
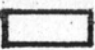
ฤดูฝน

เริ่มตั้งแต่เดือนพฤษภาคมถึงปลายเดือนตุลาคม รวมเวลา ๖ เดือน มีลมอยู่ ๓ ลม คือ ลมตะวันตกเฉียงใต้จากมหาสมุทรอินเดีย ชาวเกาะสมุยเรียกว่า "ลมพ็ทยา" ลมตะวันตกและลมตะวันตกเฉียงเหนือ ชาวเกาะสมุยเรียกว่า "ลมพ็คหลวง" ลมทั้ง ๓ ลมนี้เป็นลมฝน ทำให้เกิดฝนตกที่เกาะสมุย คานตะวันตกของเกาะจะเป็นบริเวณที่มีอากาศดีในฤดูฝน ส่วนทางด้านอื่น ๆ จะมีอากาศร้อนอบอ้าวทั้งกลางวันและกลางคืน อุณหภูมิเฉลี่ย ๒๗ องศาเซลเซียส



แผนที่ ๒

แสดงลักษณะทางกายภาพของเกาะสมุย

-  ระดับความสูงตั้งแต่ 500 ม. ขึ้นไป
-  ระดับความสูงตั้งแต่ 400 - 500 ม.
-  ระดับความสูงตั้งแต่ 200- 400 ม.
-  ระดับความสูงตั้งแต่ 100 - 200 ม.
-  ระดับความสูงต่ำกว่า 100 ม.



ฤดูหนาว

เริ่มตั้งแต่ปลายเดือนตุลาคมถึงเดือนมกราคม ฤดูนี้มีลมตะวันออกเฉียงเหนือ ชาวเกาะสมัยเรียกว่า "ลมอุตรา" นอกจากนี้เป็นลมหนาวแล้วยังนำฝนมาด้วย มีคลื่นใหญ่มาก เพราะเป็นลมพัดมาจากทะเลจีน และไม่มีที่กำบังลม บางครั้งลมหยุดแต่คลื่นในน้ำตลอดฤดูกาล คานตะวันตกของเกาะสมัยจะเป็นที่จอดเรือกำบังคลื่นลมได้อย่างดี การเดินทางไปเกาะสมัยในฤดูนี้ไม่ค่อยจะปลอดภัยนัก อุณหภูมิเฉลี่ย ๒๖.๑ องศาเซลเซียส

ฤดูร้อน

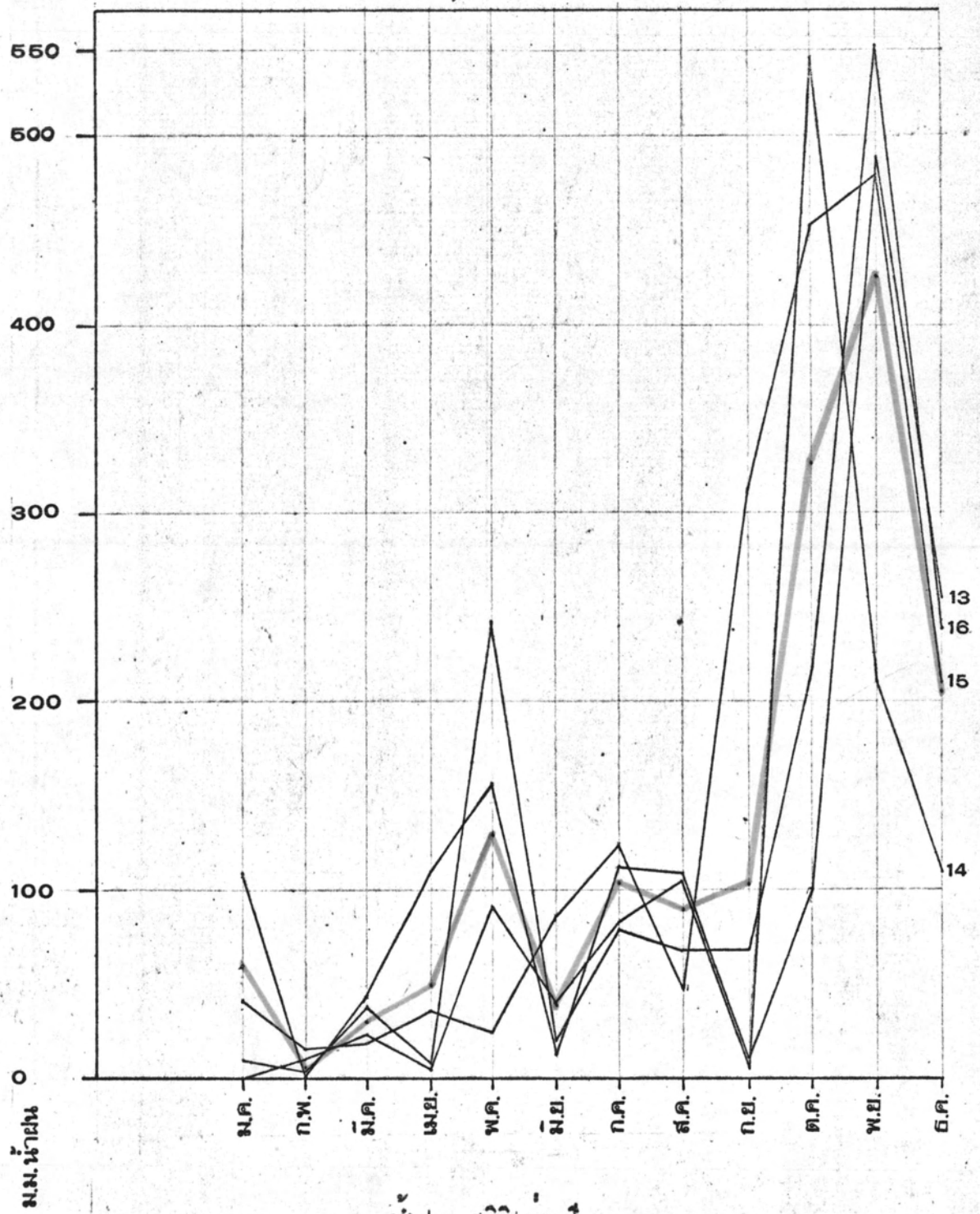
เริ่มตั้งแต่เดือนกุมภาพันธ์ถึงปลายเดือนเมษายน มีลมอยู่ ๒ ลม คือ ลมตะวันออกเฉียงใต้ ชาวเกาะเรียกว่า "ลมทะเล" และลมใต้ชาวเกาะเรียกว่า "ลมสลตัน" ในฤดูนี้คลื่นลมสงบ อากาศสดชื่นและเย็นสบาย คานตะวันตกของเกาะอากาศร้อนทั้งกลางวันและกลางคืน อุณหภูมิเฉลี่ยประมาณ ๒๗.๘ องศาเซลเซียส

จำนวนน้ำฝนซึ่งตกเฉลี่ยตลอดปีประมาณ ๑๕๕๘.๘ มม. (ดูแผนภูมิที่ ๓) เดือนที่มีฝนตกชุกที่สุด จะอยู่ในระหว่างเดือนกันยายนถึงเดือนพฤศจิกายน อุณหภูมิโดยเฉลี่ยปานกลางทั้งปี ๒๗ องศาเซลเซียส

ทรัพยากรธรรมชาติ

ป่าไม้

ในท้องที่อำเภอเกาะสมัยโดยทั่วไป โดยเฉพาะในบริเวณที่ราบนั้นป่าไม้ไม่มีแล้วด้วยถูกรัฐบุกรุกจับจองที่ดินปลูกสวนมะพร้าวหมด และไม่เฉพาะที่ราบเท่านั้น แมกระทั่งบนภูเขาสูงใหญ่โตกลายเป็นสวนมะพร้าวหมด ป่าไม้ที่เหลืออยู่จะมีกับภูเขาที่สูง ๆ เท่านั้นซึ่งก็ไม่มีมากนัก ประเภทของไม้ที่มีอยู่บนเกาะสมัยได้แก่ ไม้ตะเคียน ไม้สักเขา ไม้หลุมพอง ไม้เสียดขอ เป็นต้น ด้วยเหตุนี้การก่อสร้างสวนใหญ่บนเกาะสมัยจึงจำเป็นต้องนำเอาวัสดุก่อสร้างมาจากแห่งอื่น เช่นจากตัวจังหวัด ซึ่งมีประมาณถึง ๕๐ เปอร์เซ็นต์ การบุกรุกทำลายป่าเท่าที่



————— น้ำฝน สถิติแต่ละปี
 ————— น้ำฝน สถิติเฉลี่ยตลอดปี 1,558 ม.ม.
 อุณหภูมิเฉลี่ยตลอดปี 27 เซลเซียส

ที่มา: ทิวาการอำเภอเกาะสมุย

ปรากฏอยู่ขณะนี้ หากไม่มีการควบคุมโดยเคร่งครัดแล้ว ในอนาคตปัญหาเรื่องซากแกลงน้ำก็
จะติดตามมา

สัตว์ป่า

ควยเหตุที่ป่าถูกบุกรุกทำลายเสียเป็นจำนวนมาก สัตว์ป่ามีหลงเหลืออยู่น้อย ที่มีอยู่บาง
ก็เป็นประเภท เก้ง และหมูป่า ซึ่งถ้าไม่มีกฎหมายป้องกันและอนุรักษ์สัตว์ป่า ในไม่ช้าสัตว์ป่า
ที่หลงเหลืออยู่ก็จะหมดไป

สัตว์น้ำ

เกาะสมุยมีภูมิประเทศเป็นที่ราบและภูเขา บริเวณที่ลุ่มมีน้อยมาก สัตว์น้ำจืดจึงไม่
ค่อยจะมี จะมีก็เฉพาะตามลำคลองที่มีน้ำตลอดปีเท่านั้น ส่วนสัตว์น้ำเค็มนั้น เกาะสมุยมีอยู่อย่าง
อุดมสมบูรณ์ เต็มไปด้วยสัตว์น้ำนานาชนิด จึงมีการทำประมงอยู่ตลอดเกาะสมุย แต่ชาวประมง
ส่วนใหญ่เป็นคนท้องถิ่น เช่น ชุมพร สมุทรสาคร และชลบุรี เป็นต้น ชาวเกาะสมุยเองมีน้อย

สัตว์อีกประเภทหนึ่งซึ่งควรจะกล่าวถึงก็คือ "ปะการัง" ซึ่งมีอยู่มากมายรอบเกาะสมุย
แต่ก็ปราศจากการควบคุมดูแล ควยปัจจุบัน ปะการังนับเป็นทรัพยากรธรรมชาติที่มีคุณค่า ไม่
เฉพาะเพียงความสวยงามเท่านั้น แต่ยังเป็นแหล่งหลบซ่อนของปลาเล็ก ๆ ชนิดต่าง ๆ การทำ-
ลายปะการังจึงเป็นการทำลายทรัพยากรธรรมชาติซึ่งมีประโยชน์ต่อการศึกษาและเศรษฐกิจของ
ชาติ ควยปรากฏว่าในขณะนี้ได้มีการนำเอาปะการังส่งขายต่างประเทศอยู่ทั่วไป ตามสถิติคว-
เลขปีหนึ่งหลายเมตริกตัน ในราคาก็โลกรัมละ ๑๒ บาท ^๒ ซึ่งทั่วไปแล้วโดยเฉพาะต่างประเทศ
"ปะการัง" เป็นสัตว์สงวน มีกฎหมายคุ้มครองห้ามการซื้อขายและทำลายปะการังอย่าง
เด็ดขาด ควยเกรงผลเสียหายที่จะเกิดขึ้น ส่วนประเทศไทยนั้นปัจจุบันยังไม่มีกฎหมายควบคุม
ป้องกันการทำลายปะการังเพื่อประโยชน์ทางการค้าขนาดใหญ่ จึงมีการสั่งซื้อจากต่างประเทศ
อยู่เสมอตลอดมา เช่น จาก เยอรมัน เป็นต้น ดังนั้นการออกกฎหมายควบคุมเสียแต่เนิ่น ๆ

^๒ จากบันทึกทรงของคณะกรรมการประสานงานการบริหารของส่วนราชการซึ่งทำหน้าที่ใช้
ทรัพยากรและอนุรักษ์สิ่งแวดล้อม

จะเป็นการช่วยรักษาทรัพยากรธรรมชาติของชาติไว้ได้มิให้สูญหายไป เพราะนอกจากจะมีคุณค่าในด้านสิ่งแวดล้อมในการศึกษาและเศรษฐกิจแล้ว ยังมีคุณประโยชน์ต่อการท่องเที่ยวในอนาคตอีกด้วย

แ

ตามรายงานของจังหวัดปรากฏว่าถนนตัวเกาะสมุยมีแร็คบูท แรวลเฟรมและแรเหล็ก ฯลฯ เป็นต้น แรเหล่านี้มีอยู่ในตำบลบ่อผุด ตำบลแม่น้ำ ตำบลลิปะน้อย ตำบลหน้าเมือง และตำบลดิ่งงาม แต่ก็ยังไม่มีผู้ดำเนินการอย่างเป็นทางการเป็นลำดับเป็นขั้น การคมนาคมติดต่อระหว่างตัวเกาะสมุยกับตัวจังหวัด (บ้านคอน) อาศัยทางเรือเพียงอย่างเดียวเท่านั้น การเดินทางใช้เวลาอันควยระยะทางห่างกันประมาณ ๘๐ กิโลเมตรเศษ และมีปริมาณจำนวนของเรือจำกัด จึงเกิดการล่าช้าขึ้นได้ เรือโดยสารที่แล่นติดต่ออยู่ทุกวันแบ่งออกเป็น ๒ ประเภทด้วยกัน คือ

เรือควน ปัจจุบันมีอยู่เพียงลำเดียว แล่นติดต่อระหว่างบ้านคอน เกาะสมุย และเกาะพัง วันละ ๑ เที่ยว เป็นเรือทันสมัยใช้เวลาในการเดินทางจากบ้านคอนถึงเกาะสมุยประมาณ ๒ ชั่วโมงครึ่ง โดยออกจากบ้านคอนแล่นออกปากอ่าวเสียบชายฝั่งสุราษฎร์ธานีแล้วตัดตรงเข้าอำเภอเกาะสมุย (คูรูปที่ ๑) อัตราค่าโดยสารคนละ ๑๒ บาท จุฬุโดยสารโตเต็มที่ประมาณ ๑๕๐ คน

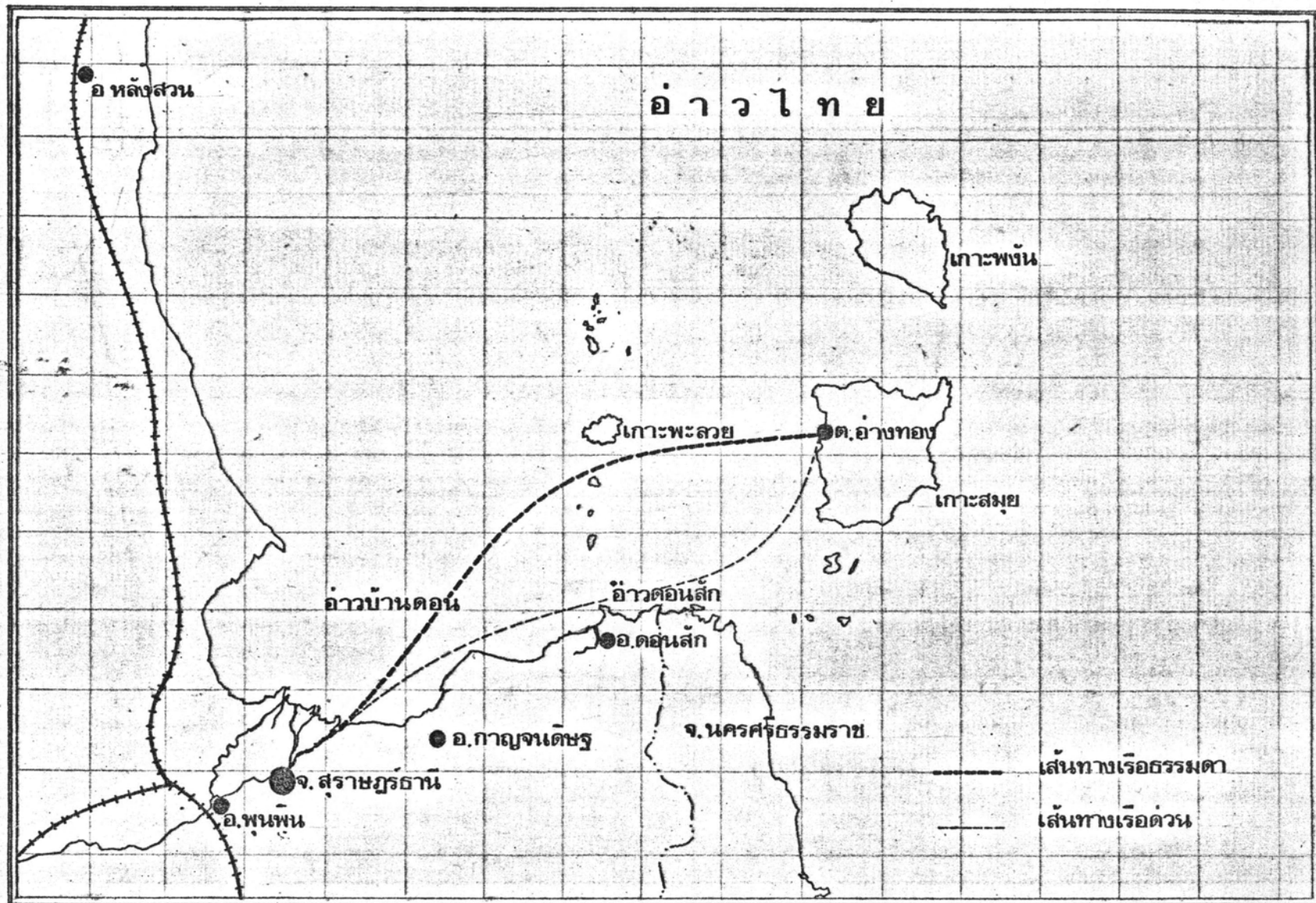
เรือธรรมดา เป็นเรือยนต์ขนาดใหญ่ ใช้บรรทุกผู้โดยสารรวมทั้งสินค้าสัมภาระต่างๆ จุฬุโดยสารประมาณ ๒๕๐ คน การเดินทางจากบ้านคอนไปเกาะสมุยใช้เวลาในการเดินทางประมาณ ๕ ชั่วโมงครึ่ง (คูรูปที่ ๒,๓) ปัจจุบันมีอยู่เพียง ๒ ลำ แล่นสวนทางกัน อัตราค่าโดยสารมี ๓ อัตรา คือ ๑๒, ๒๐ และ ๕๐ บาท (คูเส้นทางการเดินเรือแผนที่ ๓)

การคมนาคมระหว่างเกาะสมุยกับจังหวัดนครศรีธรรมราช

ปัจจุบันมีเรือโดยสารแล่นวันละ ๓ เที่ยว

การคมนาคมระหว่างเกาะสมุยกับจังหวัดชุมพร

มีเรือโดยสารแล่นจากอำเภอหลังสวนจังหวัดชุมพรไปเกาะสมุย วันละ ๑ เที่ยว

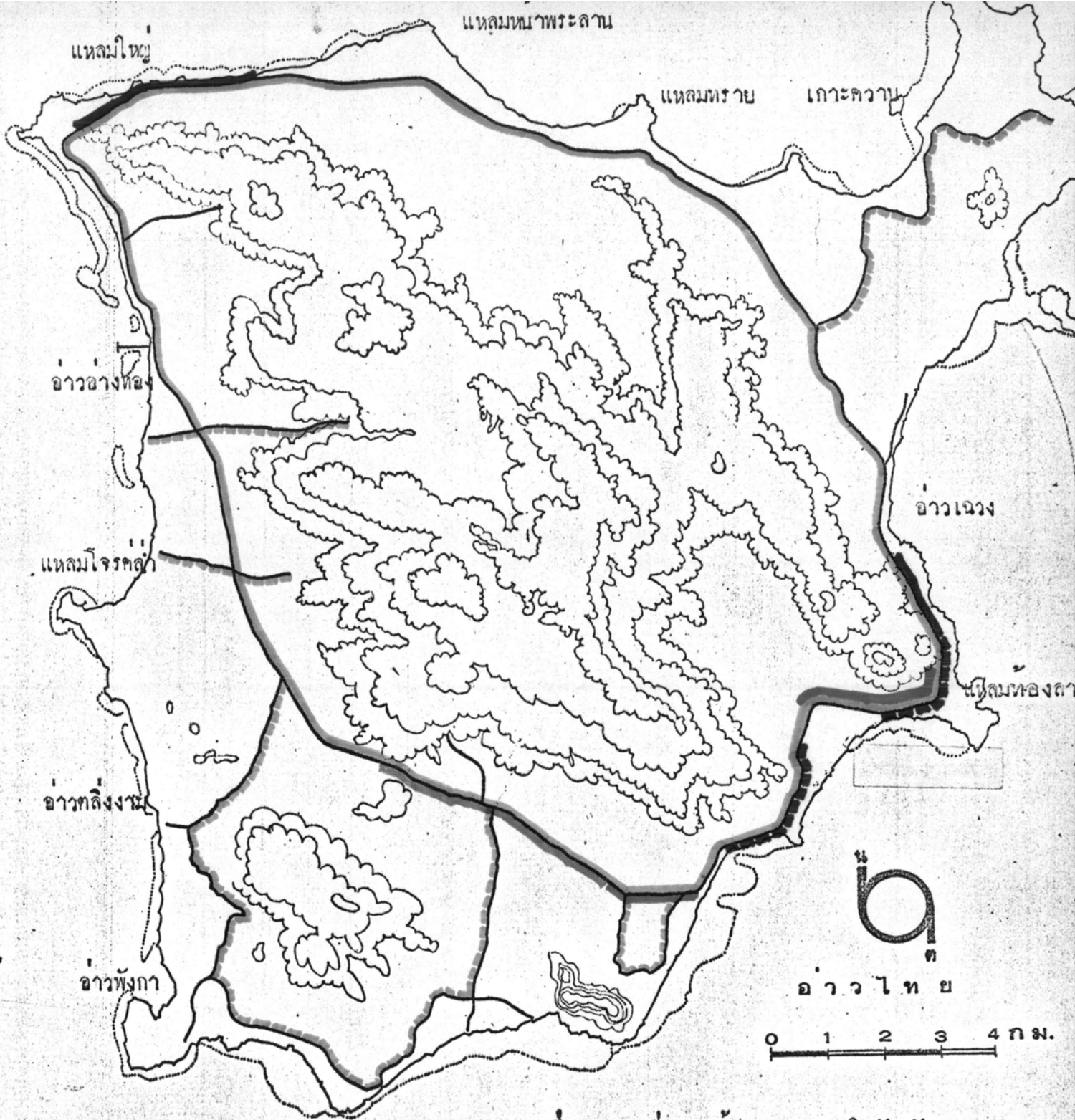


(แผนที่ ๓) แสดงเส้นทางรถไฟไปเกาะสมุย

นอกจากนี้ก็มีเรือเดินสมุทรขนาดใหญ่ ซึ่งแล่นระหว่างกรุงเทพ ฯ - ปัตตานี
 กรุงเทพ ฯ - สงขลา โดยจอดแวะที่เกาะสมุย

สภาพการคมนาคมบนเกาะสมุยในปัจจุบัน

เส้นทางคมนาคมบนเกาะสมุยในปัจจุบัน มีถนนสายรอบเกาะเชื่อมโยงชุมชนต่าง ๆ
 (ดูแผนที่ ๔) แต่สภาพโดยทั่วไปแล้วถนนทุกสายที่มีอยู่ยังให้ความสะดวกและปลอดภัยไม่เพียงพอ ถนนเป็นดินลูกรัง บางแห่งผิวทางจราจรขรุขระเป็นหลุมเป็นบ่อ หรือบางตอนตัดคานเนินเขาซึ่งมีความลาดชันมากก่อให้เกิดอันตรายได้ง่าย ปัจจุบันถนนสายรอบเกาะและสายอื่น ๆ อยู่ในโครงการปรับปรุงของหน่วยงาน ก.ร.ป. กลาง (ดูรูปที่ ๔, ๕, ๖) เฉพาะถนนสายรอบเกาะซึ่งมีระยะทางประมาณ ๖๒ กิโลเมตร มีโครงการที่จะปรับผิวถนนให้เป็นถนนลาดยางแอสฟัลต์ มีผิวจราจรกว้าง ๔.๐๐ เมตรตลอด ในอนาคตหากถนนสายนี้อยู่ในสภาพสมบูรณ์แล้ว จะช่วยให้การคมนาคมติดต่อระหว่างชุมชนต่าง ๆ รวมทั้งสถานที่ท่องเที่ยวซึ่งมีอยู่รอบเกาะ มีความสะดวกสบาย อีกทั้งจะเป็นการชักจูงให้นักท่องเที่ยวจากที่อื่น ๆ เดินทางไปเยือนเกาะสมุยมีปริมาณเพิ่มขึ้นอีกด้วย



(แผนที่๔) แผนที่แสดงเส้นทางคมนาคมในปัจจุบันของ เกาะสมุย



- ถนนสายรอบเกาะระยะทาง ๕กม
- ถนนซึ่งอยู่ในโครงการของ ก.ร.ป.
- เส้นทางที่จะทอดระ เบิดหิน
- เส้นทางที่จะ เบิดหินแล้ว
- เส้นทางที่บุกเบิกแล้ว
- ถนนที่ลงมือลูกรังแล้ว