

การบริหารงานจัดหางานต่างประเทศของกรมแรงงาน

ความเป็นมาของกรมแรงงาน^๑

เนื่องจากภาวะเศรษฐกิจตกต่ำทั่วโลกและมีปัญหาการว่างงานเกิดขึ้นทั่วไป รัฐบาลภายหลังการเปลี่ยนแปลงการปกครอง พ.ศ. ๒๔๗๕ มีเจตนารมณ์ที่จะแก้ไขปัญหาการว่างงานจึงได้ตั้ง "แผนกจัดหางาน" ขึ้นในกองทะเบียน กรมมหาดไทยในปี พ.ศ. ๒๔๗๕ เพื่อทำหน้าที่ควบคุมและปฏิบัติการตามพระราชบัญญัติจัดหางาน พ.ศ. ๒๔๗๕ พร้อมทั้งได้จัดตั้งสำนักจัดหางานของรัฐบาลและเอกชนขึ้นด้วย ซึ่งนับว่าเป็นก้าวแรกที่รัฐบาลได้เข้ามาดำเนินงานด้านบริหารแรงงานและได้พัฒนา มาโดยลำดับ

ต่อมาใน พ.ศ. ๒๔๗๗ แผนกจัดหางานกองทะเบียนนี้ก็ได้รับการยกฐานะเป็น "กอง กรมกรม" สังกัดกรมพาณิชย์ กระทรวงการเศรษฐกิจและในปี พ.ศ. ๒๔๗๘ กองกรมกรม ก็มีหน้าที่ เพิ่มขึ้นจากเดิมอีกอย่างหนึ่งคือ ทำหน้าที่ศึกษา ตรวจสอบตราดูแลสภาพการทำงานของลูกจ้างตามพระราช บัญญัติสอบสวนภาวะกรมกรมและโอนมาสังกัดกรมประชาสงเคราะห์ในปี ๒๔๘๓ และได้ยกฐานะกลับขึ้น เป็นกองตามเดิม

ในปี พ.ศ. ๒๔๘๕ ได้มีการแบ่งส่วนราชการกรมประชาสงเคราะห์ใหม่ เปลี่ยนชื่อกอง กรมกรมเป็นกองจัดสรรสัมมาอาชีพสงเคราะห์ แบ่งงานออกเป็น ๔ แผนก คือ แผนกคุ้มครองแรงงาน และอุตสาหกรรมสัมพันธ์ แผนกสำรวจและค้นคว้าแรงงาน แผนกการต่างประเทศ และแผนกจัดหางาน

^๑แรงงาน, กรม. รายงานการบริหารแรงงานในประเทศไทย พ.ศ. ๒๔๒๓-๒๔๒๔.

(กรุงเทพมหานคร : กรมแรงงาน, ๒๔๒๕), หน้า ๑๘๖-๑๘๗

ระหว่างปี พ.ศ. ๒๔๙๖-๒๔๙๘ ได้มีพระราชกฤษฎีกาวางระเบียบราชการในกรมประชาสงเคราะห์เปลี่ยนชื่อของกองจากกองจัดสรรสัมมาอาชีพสงเคราะห์มาเป็นกองแรงงานตามลำดับ ส่วนรูปงานยังคงเดิม

ในปี พ.ศ. ๒๔๙๙ รัฐบาลได้ตราพระราชบัญญัติแรงงานและพระราชบัญญัติสงเคราะห์อาชีพแก่คนไทยออกใช้บังคับ จึงได้มีการปรับปรุงแบ่งส่วนราชการใหม่โดยขยายแผนกต่าง ๆ ในกองแรงงานจาก ๔ แผนก เพิ่มเป็น ๑๖ แผนกคือ แผนกธุรการ แผนกวิทยาการและวิจัย แผนกการต่างประเทศ แผนกจัดหางาน แผนกสำรวจแรงงาน แผนกฝึกฝนอาชีพ แผนกติดต่อนายจ้าง แผนกสงเคราะห์อาชีพแก่คนไทย แผนกตรวจแรงงาน แผนกคนงานหญิงและเด็ก แผนกทะเบียนและสหภาพแรงงาน แผนกอุตสาหกรรมสัมพันธ์ แผนกเงินค่าทดแทน แผนกสวัสดิการคนงาน แผนกสถิติกรมกร และคณะกรรมการแรงงานสัมพันธ์

ในปี พ.ศ. ๒๕๐๕ เนื่องจากงานของกองแรงงานมีปริมาณและคุณภาพสูงขึ้น รัฐบาลจึงได้ยกฐานะกองแรงงานขึ้นเป็นส่วนแรงงาน สังกัดกรมประชาสงเคราะห์ แบ่งงานออกเป็น ๓ กองคือ กองคุ้มครองแรงงานและแรงงานสัมพันธ์ กองวิชาการและสถิติแรงงาน และกองการจัดหางาน

ต่อมาในปี พ.ศ. ๒๕๐๘ รัฐบาลได้ยกฐานะส่วนแรงงานขึ้นเป็นกรมแรงงาน ขึ้นตรงต่อกระทรวงมหาดไทยแบ่งงานเป็น ๕ กองคือ สำนักงานเลขานุการกรม กองคุ้มครองแรงงานและแรงงานสัมพันธ์ กองวิชาการและสถิติแรงงาน กองการจัดหางาน และกองพัฒนาอาชีพ และในปี ๒๕๑๐ ได้ขยายงานด้านแรงงานออกไปในส่วนภูมิภาค โดยจัดตั้งสำนักงานแรงงานขึ้นรวมเป็น ๔ แห่ง ในปี ๒๕๑๔ ได้แก่ สำนักงานแรงงานเขต ๑ นครสวรรค์ เขต ๒ ชลบุรี เขต ๓ นครราชสีมา เขต ๔ ขอนแก่น เขต ๕ ลำปาง เขต ๖ พิษณุโลก เขต ๗ ราชบุรี เขต ๘ ภูเก็ต เขต ๙ สงขลา เมื่อการบริหารแรงงานได้ขยายตัวกว้างขวางมากขึ้นในปี ๒๕๑๗ จึงได้มีการปรับปรุงส่วนราชการของกรมแรงงานใหม่เป็น ๘ กอง โดยยกฐานะหน่วยงานบางหน่วยขึ้นเป็นกองคือ กองแรงงานสัมพันธ์ กองงานคนต่างด้าว สำนักงานกองทุนเงินทดแทน นอกจากนั้นได้ยกเลิกสำนักงานแรงงานเขต ๙ เขต และจัดตั้งสำนักงานแรงงานจังหวัดรวม ๒๙ จังหวัดแทน

ในปี ๒๕๒๑ ได้ปรับปรุงการบริหารใหม่อีกครั้งหนึ่งเป็น ๑๒ กองคือ สำนักงานเลขานุการกรม กองวิชาการและวางแผน กองการจัดหางาน กองคุ้มครองแรงงาน กองงานคนต่างด้าว กองแรงงาน-

สัมพันธ์ สถาบันพัฒนาฝีมือแรงงาน สำนักงานกองทุนเงินทดแทน กองนิติการ กองคลัง สำนักงานแรงงาน
ในต่างประเทศ กองฝึกอบรมแรงงาน นอกจากกองต่าง ๆ ที่กล่าวมาแล้ว กรมแรงงานได้แบ่งส่วน
ราชการเป็นการภายในเพิ่มขึ้นอีก ๔ กองคือ กองการเจ้าหน้าที่ สำนักงานวิเทศสัมพันธ์ กองมาตรฐาน
แรงงาน กองทะเบียนจัดหางานและการทำงานต่างประเทศ เพื่อให้สามารถปฏิบัติงานได้ตามเป้าหมาย
ของรัฐบาล ปัจจุบันกรมแรงงานมีข้าราชการและลูกจ้างปฏิบัติงานประมาณ ๑,๘๐๐ คน

หน้าที่และความรับผิดชอบที่สำคัญของกรมแรงงาน^๑

ปัจจุบันกรมแรงงานมีหน้าที่หลักในด้านการบริหารแรงงานดังนี้

๑. จัดหางานให้กับผู้ที่ว่างงานหรือผู้ที่ต้องการเปลี่ยนงานได้มีงานทำตามความรู้ความสามารถและจัดหาคนงานให้กับนายจ้างตามที่นายจ้างต้องการ
๒. ควบคุมการประกอบอาชีพของคนต่างด้าวเพื่อช่วยให้คนไทยมีโอกาสในการทำงานมากขึ้น
๓. ฝึกอาชีพให้กับเยาวชนนอกโรงเรียนเพื่อให้สามารถได้งานทำและมีรายได้ดีพอสมควรและฝึกยกระดับฝีมือให้แก่ผู้ที่ทำงานช่างเพื่อเพิ่มความรู้ความชำนาญ
๔. คุ้มครองนายจ้างและลูกจ้างให้ได้รับความ เป็นธรรมอันเนื่องมาจากการจ้างงานตามที่กำหนดไว้ในกฎหมายแรงงานและเพิ่มรายได้ให้สูงขึ้น
๕. คุ้มครองให้ลูกจ้างคนงานได้รับความปลอดภัยจากการทำงาน

^๑ไทยทัศนธุรกิจ. "ครบรอบ ๑๖ ปีกรมแรงงาน" ไทยทัศนธุรกิจ. (๒-๘ พฤศจิกายน ๒๕๒๔) : หน้า ๕-๖

๖. ส่งเสริมความสัมพันธ์อันดีระหว่างลูกจ้าง นายจ้างและช่วยให้เกิดความสงบในวง การธุรกิจอุตสาหกรรม

๗. ส่งเสริมและให้บริการฝึกอบรมแก่ฝ่ายบริหารและลูกจ้างคนงาน เพื่อให้เกิดความรู้ ความเข้าใจด้านแรงงาน และปัญหาอื่น ๆ ที่มีผลกระทบต่อปัญหาแรงงาน เพื่อลดปัญหาความขัดแย้งระหว่างนายจ้าง ลูกจ้างและรัฐบาล

๘. เสนอแนะนโยบายและแนวทางบริหารแรงงานรวมถึงการแก้ไขป้องกันปัญหาแรงงาน แก่รัฐบาล

๙. คุ้มครองช่วยเหลือคนงานไทยที่ไปทำงานในต่างประเทศ

๑๐. ติดต่อประสานงานกับองค์การระหว่างประเทศและประเทศต่าง ๆ เกี่ยวกับความ ช่วยเหลือทางด้านวิชาการ การประชุมสัมมนา การศึกษาดูงาน และความร่วมมือทางด้านแรงงาน การแบ่งส่วนราชการของกรมแรงงาน

กรมแรงงาน ได้แบ่งการบริหารราชการออกเป็นการบริหารราชการส่วนกลางและการ บริหารราชการส่วนภูมิภาค การบริหารราชการส่วนกลางระดับกองมี ๑๗ กอง เป็นกองที่ตั้งขึ้นตาม พระราชกฤษฎีกาแบ่งส่วนราชการของกรมแรงงาน พ.ศ. ๒๕๒๐ จำนวน ๑๒ กองและเพื่อให้การ บริหารงานเป็นไปอย่างรวดเร็วและคล่องตัวได้ตั้งกองเป็นการภายในขึ้นอีก ๕ กอง ส่วนในการ บริหารราชการส่วนภูมิภาค ได้มีหน่วยงานของกรมแรงงานประจำอยู่ ๖๗ จังหวัด เป็นสำนักแรงงาน จังหวัด ๖๒ จังหวัด สำนักจัดหางานจังหวัด ๕ จังหวัดคือ จังหวัดสงขลา ตาก กำแพงเพชร มหา- สารคาม ยโสธร และสถาบันพัฒนาฝีมือแรงงานเปิดดำเนินการแล้ว ๔ จังหวัดคือ จังหวัด ลำปาง ราชบุรี ชลบุรี ขอนแก่น

หน้าที่ความรับผิดชอบแต่ละหน่วยงานมีดังต่อไปนี้

ก. การบริหารราชการส่วนกลาง

๑. สำนักงานเลขานุการกรม มีหน้าที่และความรับผิดชอบ เกี่ยวกับงานบริหาร ทั่วไป งานสารบรรณ งานประชาสัมพันธ์ งานประสานราชการกับสำนักแรงงานจังหวัด งานตรวจ

ราชการของกรมและงานที่มีได้อยู่ในหน้าที่ความรับผิดชอบของหน่วยงานใดโดยเฉพาะ

๒. กองการจัดหางาน มีหน้าที่และความรับผิดชอบเกี่ยวกับการจัดหางานให้แก่เยาวชนและประชาชนทั่วไป การแนะแนวอาชีพแก่นักเรียน นิสิต นักศึกษาและประชาชนทั่วไป

ปัจจุบันมีสำนักจัดหางานของรัฐในส่วนกลางทั้งสิ้น ๑๒ แห่ง

๓. กองคุ้มครองแรงงาน มีหน้าที่และความรับผิดชอบในการตรวจแรงงานในสถานประกอบการที่มีลูกจ้างตั้งแต่หนึ่งคนขึ้นไป เพื่อให้นายจ้างปฏิบัติให้ถูกต้องตามกฎหมายคุ้มครองแรงงาน รวมถึงการดำเนินการให้นายจ้างจ่ายเงินค่าทดแทน กรณีที่ลูกจ้างได้ประสบอันตรายหรือเจ็บป่วยเนื่องจากการทำงาน สำหรับสถานประกอบการที่มีลูกจ้างต่ำกว่า ๒๐ คน ในปัจจุบันมีเขตตรวจแรงงานทั้งสิ้น ๑๗ เขต

๔. กองนิติการ มีหน้าที่และความรับผิดชอบเกี่ยวกับการให้คำปรึกษาหารือปัญหาข้อกฎหมาย การร่างและปรับปรุงแก้ไข กฎหมาย ระเบียบ คำสั่งเกี่ยวกับแรงงานพิจารณาข้ออุทธรณ์และคัดค้านคำสั่งเกี่ยวกับเงินค่าทดแทน งานพิจารณาการเปรียบเทียบของคณะกรรมการเปรียบเทียบรวมทั้งดำเนินการเกี่ยวกับคดีในนามกรมแรงงานและงานทนายความว่าคดีให้ลูกจ้างตามกฎหมายแรงงาน

๕. กองงานคนต่างด้าว มีหน้าที่และความรับผิดชอบเกี่ยวกับการกำหนดงานที่ห้ามคนต่างด้าวทำและดำเนินการให้ตราเป็นกฎหมาย พิจารณาอนุญาตการทำงานของคนต่างด้าว ตรวจสอบดูแลการทำงานของคนต่างด้าว และจัดทำสถิติทะเบียนประวัติของคนต่างด้าวที่ได้รับอนุญาต

๖. กองแรงงานสัมพันธ์ มีหน้าที่และความรับผิดชอบเกี่ยวกับการพิจารณาวินิจฉัยข้อร้องทุกข์ ดำเนินการไกล่เกลี่ยระงับข้อพิพาทแรงงาน ให้คำปรึกษาแนะนำด้านแรงงานสัมพันธ์ รวมถึงการชี้แจงข้อกฎหมายส่งเสริมความสัมพันธ์อันดีระหว่างลูกจ้างและนายจ้าง ดำเนินการจดทะเบียนและควบคุมดูแลสมาคมนายจ้างและสหภาพแรงงานให้ดำเนินการตามวัตถุประสงค์ของกฎหมายแรงงานสัมพันธ์

๗. สถาบันพัฒนาฝีมือแรงงาน มีหน้าที่รับผิดชอบในการฝึกเยาวชนนอกโรงเรียนเพื่อเตรียมเข้าทำงานและฝึกฝึกในกิจการ เพื่อเพิ่มความชำนาญก่อนเข้าทำงานในสถานประกอบการธุรกิจ

อุตสาหกรรม ฝึกยกระดับให้แก่ช่างเพื่อให้สามารถทำงานช่างในระดับสูงขึ้นไปและเพื่อให้ได้รับรายได้ที่สูงขึ้น ฝึกอบรมพิเศษตามความต้องการของหน่วยงานต่าง ๆ ฝึกครูฝึกและหัวหน้างานเพื่อให้มีความรู้ความเข้าใจในหลักการบริหารงานและได้เข้าใจถึงวิธีการฝึกสอน

นับตั้งแต่ปี ๒๕๑๗ กรมแรงงานได้ร่วมมือกับสำนักงานพัฒนาแห่งสหประชาชาติและองค์การแรงงานระหว่างประเทศ กรมแรงงานจึงได้ขยายการฝึกอาชีพช่างขึ้นอีกหลายอาชีพ และได้ขยายบริการออกไปยังส่วนภูมิภาค โดยได้จัดตั้งสถาบันพัฒนาฝีมือแรงงานขึ้นที่จังหวัดราชบุรี ชลบุรี ลำปาง และขอนแก่น ซึ่งได้ดำเนินการฝึกไปแล้วตั้งแต่ปี พ.ศ. ๒๕๑๙ ๒๕๒๐ และ ๒๕๒๒ ตามลำดับ นอกจากนี้กำลังก่อสร้างที่จังหวัดสงขลา และนครสวรรค์ ซึ่งคาดว่าจะดำเนินการฝึกได้ในปี ๒๕๒๔-๒๕๒๖

๘. กองฝึกอบรมแรงงาน มีหน้าที่และความรับผิดชอบเกี่ยวกับการอบรมวิธีการบริหารงานบุคคล การให้ความรู้ความเข้าใจด้านแรงงานแก่ฝ่ายบริหารและลูกจ้าง เพื่อให้ทราบถึงสิทธิ หน้าที่ และผลประโยชน์อันพึงได้และพึงปฏิบัติ รวมถึงบทบาทของลูกจ้างและนายจ้างที่จะส่งเสริมให้เกิดความสัมพันธ์อันดีต่อกัน และการจัดฝึกอบรมข้าราชการและเจ้าหน้าที่ของกรมแรงงานด้วย

๙. สำนักงานกองทุนเงินทดแทน มีหน้าที่และความรับผิดชอบในการศึกษาวิเคราะห์และกำหนดอัตราเงินสมทบสำหรับนายจ้างที่มีลูกจ้างทำงานตั้งแต่ ๒๐ คนขึ้นไป เรียกเก็บเงินสมทบเข้ากองทุนเงินทดแทน เพื่อจ่ายให้กับลูกจ้างที่ประสบอันตรายหรือเจ็บป่วยเนื่องจากการทำงานหรือทายาท แล้วแต่กรณี ดำเนินการพิจารณาวินิจฉัยการประสบอันตรายของลูกจ้างและสั่งจ่ายเงินทดแทนจากกองทุนเงินทดแทน

๑๐. กองวิชาการและวางแผน มีหน้าที่และความรับผิดชอบทางด้านวิชาการและวางแผนในแนวทางที่จะส่งเสริมสนับสนุนการบริหารแรงงานด้านอื่นได้แก่การสำรวจ รวบรวมข้อมูลสถิติแรงงาน วิเคราะห์ วิจัยสภาพและปัญหาแรงงานและการศึกษาสถานการณ์ด้านแรงงาน สภาวะเศรษฐกิจสังคมและการเมืองที่เกี่ยวข้อง เพื่อใช้ประกอบการเสนอแนะนโยบายและการวางแผนด้านแรงงาน ตลอดจนการติดตามและประเมินผลงานของกรม

๑๑. กองคลัง มีหน้าที่และความรับผิดชอบเกี่ยวกับงานการเงิน การบัญชี งบประมาณรวมทั้งการควบคุมดูแลและการเบิกจ่ายเงินจากโครงการ เงินกู้และเงินช่วยเหลือจากต่างประเทศ งานพัสดุครุภัณฑ์และทะเบียนยานพาหนะ

๑๒. สำนักงานแรงงานในต่างประเทศ มีหน้าที่และความรับผิดชอบเกี่ยวกับการส่งเสริมความสัมพันธ์อันดีและแลกเปลี่ยนความคิดเห็นด้านแรงงานกับต่างประเทศ ส่งเสริมให้มีการจ้างคนไทยไปทำงานในต่างประเทศ ให้คำปรึกษาแนะนำดูแลให้ความคุ้มครองแก่คนไทยที่ไปทำงานในต่างประเทศ

สำนักงานบริหารแรงงานในต่างประเทศนั้น กรมแรงงานได้จัดตั้งสำนักงานแรงงานประจำประเทศซาอุดีอาระเบียขึ้นเมื่อปลายปี ๒๕๒๒ โดยทำหน้าที่คุ้มครองดูแลคนไทย จัดหางาน และสร้างความสัมพันธ์อันดีระหว่างนายจ้างและเจ้าหน้าที่ของรัฐบาลซาอุดีอาระเบีย เป็นสำคัญ

๑๓. กองการเจ้าหน้าที่ (เดิมเป็นหน่วยงานอยู่ในสำนักงานเลขานุการกรมและได้รับการตั้งขึ้นเป็นหน่วยงานระดับกองเป็นการภายใน) มีหน้าที่และความรับผิดชอบเกี่ยวกับงานด้านการบริหารงานของกรมได้แก่การบรรจุแต่งตั้ง การสอบการจัดอัตรากำลังและระบบงาน การจัดทำทะเบียนประวัติข้าราชการและลูกจ้าง รวมทั้งวินัยข้าราชการด้วย

๑๔. สำนักงานวิเทศสัมพันธ์ (เดิมเป็นหน่วยงานอยู่ในกองวิชาการและวางแผน และได้รับการตั้งขึ้นเป็นหน่วยงานระดับกองเป็นการภายใน) มีหน้าที่และความรับผิดชอบเกี่ยวกับการติดต่อประสานงานกับองค์การระหว่างประเทศและประเทศต่าง ๆ ในเรื่องงานของกรม ศึกษาสภาพการณ์ด้านแรงงานโดยทั่วไป โดยเฉพาะในเรื่องเกี่ยวกับอนุสัญญาและข้อแนะขององค์การแรงงานระหว่างประเทศและพิจารณานำมาใช้ให้เหมาะสมกับสภาพการณ์ของประเทศไทย ติดต่อขอความช่วยเหลือจากต่างประเทศ ดำเนินการเกี่ยวกับการประชุมและสัมมนาด้านแรงงานระหว่างประเทศตลอดจนอำนวยความสะดวกแก่ผู้เชี่ยวชาญซึ่งมาประจำทำงานให้กรม

๑๕. กองมาตรฐานแรงงาน (เดิมเป็นหน่วยงานอยู่ในกองคุ้มครองแรงงานและกองวิชาการและวางแผน และได้รับการตั้งขึ้นเป็นหน่วยงานระดับกองเป็นการภายใน)

มีหน้าที่และความรับผิดชอบเกี่ยวกับการปรับปรุงมาตรฐานแรงงาน การตรวจสอบความปลอดภัยในการทำงานตามสถานประกอบการต่าง ๆ การกำหนดมาตรฐานการใช้แรงงาน การทดสอบเครื่องมือ เครื่องวัด และอุปกรณ์สวมใส่เพื่อความปลอดภัย งานวิเคราะห์เคมีทางด้านวิทยาศาสตร์และวิศวกรรมศาสตร์ในห้องทดลองหรือห้องทดสอบการวิเคราะห์วิจัยอันตราย และโรคที่เกิดจากการทำงาน

๗. สถานประกอบการรวมทั้งควบคุมดูแลการใช้แรงงานตามกฎหมายในเรื่องความปลอดภัยในการทำงาน

๑๖. กองทะเบียนจัดหางานและการทำงานต่างประเทศ (เดิมเป็นหน่วยงานอยู่ในกองจัดหางานและได้รับการตั้งขึ้นเป็นหน่วยงานระดับกองเป็นการภายใน) มีหน้าที่และความรับผิดชอบเกี่ยวกับการควบคุมตรวจตราการจัดหางานของเอกชนให้ดำเนินการไปตามกฎหมาย ดำเนินการออกใบอนุญาตให้เอกชน ในการจัดตั้งสำนักงาน เอกชน การย้ายสำนักงาน การแต่งตั้งตัวแทนหรือลูกจ้างของสำนักงานในการจัดหางาน การเคลื่อนย้ายแรงงานข้าม เขตหรือการย้ายแรงงานไปต่างประเทศหรือเข้ามาในประเทศ รับผิดชอบการจัดหาและจัดส่งคนไปทำงานต่างประเทศ ตามความต้องการของรัฐหรือหน่วยงาน เอกชนต่างประเทศ

๑๗. กองงานคณะกรรมการแรงงานสัมพันธ์ (เดิมเป็นหน่วยงานอยู่ในกองแรงงานสัมพันธ์และได้รับการพิจารณาตั้งเป็นหน่วยงานระดับกอง เป็นการภายใน) มีหน้าที่และความรับผิดชอบเกี่ยวกับการพิจารณาแก้ไขและหาข้อยุติปัญหาข้อพิพาทแรงงานที่เกิดขึ้นระหว่างนายจ้างกับลูกจ้าง ซึ่งเป็นปัญหาอันอาจจะก่อให้เกิดผลกระทบต่อ เศรษฐกิจของประเทศและความสงบเรียบร้อยของประชาชน

๑๘. กองแรงงานหญิงและเด็ก (เดิมเป็นหน่วยงานอยู่ในกองคุ้มครองแรงงาน ได้ตั้งขึ้นเป็นหน่วยงานระดับกอง เป็นการภายใน) มีหน้าที่และความรับผิดชอบเกี่ยวกับการควบคุมตรวจตราการใช้แรงงานหญิงและเด็ก การออกใบอนุญาตให้เด็กทำงาน การส่งเสริมและพัฒนาแรงงานหญิงและเด็ก ให้มีความรู้ความสามารถในการประกอบอาชีพได้อย่างมั่นคง การศึกษาวิจัยสภาพการทำงานของหญิงและเด็ก การพิจารณากำหนดมาตรฐานและปรับปรุงกฎหมายแรงงานหญิงและเด็กตลอดจนสวัสดิการของแรงงานหญิงและเด็ก

๑๙. สำนักงานเลขาธิการสภาที่ปรึกษาเพื่อพัฒนาแรงงานแห่งชาติ (เป็นหน่วยงานที่ตั้งขึ้นตามกฎหมาย) มีหน้าที่และความรับผิดชอบในการปฏิบัติงานด้านวิชาการและธุรการให้กับคณะกรรมการสภาที่ปรึกษาเพื่อพัฒนาแรงงานแห่งชาติซึ่งรวมถึงการศึกษาค้นคว้าและจัดทำเอกสารทางวิชาการตามที่คณะกรรมการมอบหมายวิเคราะห์ปัญหาและ เสนอแนะการแก้ไขป้องกันปัญหา

ตลอดจนนโยบายด้านแรงงานต่อคณะกรรมการฯ จัดเตรียมการประชุม จัดทำเอกสารประกอบการประชุม จัดทำรายงานการประชุมและจัดทำรายงานผลงานของคณะกรรมการฯตามระยะเวลาที่กำหนด เสนอต่อรัฐบาล

๒๐. สำนักงานคณะกรรมการค่าจ้าง (เป็นหน่วยงานที่ตั้งขึ้นตามกฎหมาย) มีหน้าที่เป็นสำนักงานเลขานุการของคณะกรรมการค่าจ้างและปฏิบัติงานอื่นตามที่คณะกรรมการมอบหมาย ซึ่งรวมถึงการศึกษาวิจัยเกี่ยวกับค่าจ้าง มาตรฐานการครองชีพ ต้นทุนการผลิต แนวโน้มของค่าครองชีพ ความสามารถทางธุรกิจ และสภาพทางเศรษฐกิจและสังคมของแต่ละท้องถิ่น ศึกษาหาแนวทางเพื่อใช้ในการกำหนดค่าจ้างขั้นต่ำให้เป็นธรรมและเหมาะสมยิ่งขึ้น จัดประชุมและทำรายงานการประชุมคณะกรรมการค่าจ้าง จัดทำรายงานเกี่ยวกับภาวะของค่าจ้าง แนวโน้มของค่าจ้าง และมาตรการที่ควรดำเนินการ เสนอต่อคณะกรรมการค่าจ้างและจัดทำรายงานผลงานของคณะกรรมการค่าจ้าง เสนอรัฐมนตรีว่าการกระทรวงมหาดไทย อย่างน้อยปีละ ๑ ครั้ง

๒๑. สำนักงานผู้ชี้ขาดข้อพิพาทแรงงาน (เป็นหน่วยงานที่ตั้งขึ้นตามกฎหมาย) มีหน้าที่และความรับผิดชอบในการพิจารณาตรวจสอบคุณสมบัติผู้ชี้ขาดข้อพิพาทแรงงานและจัดทำบัญชีรายชื่อให้คู่กรณีเลือกตั้ง ตลอดจนควบคุมและดำเนินการทางวิชาการและตุลาการ เกี่ยวกับการชี้ขาดข้อพิพาทแรงงาน

๒๒. สำนักงานผู้ตรวจการแรงงาน (เป็นหน่วยงานระดับกองที่ตั้งขึ้นเป็นการภายใน) มีหน้าที่และความรับผิดชอบในการศึกษา ค้นคว้า กฎหมายและระเบียบแบบแผนเกี่ยวกับแรงงานจัดทำแผนงานและรายงานการตรวจราชการของผู้ตรวจการแรงงาน ติดต่อประสานงานกับหน่วยงานที่เกี่ยวข้องและรับผิดชอบงานตุลาการ ทัสดุและการเงินของผู้ตรวจการแรงงาน

ข. ราชการบริหารส่วนภูมิภาค

๑. สำนักงานแรงงานจังหวัด

กรมแรงงานได้เริ่มจัดตั้งสำนักงานแรงงานจังหวัด เพื่อการบริหารงานในส่วนภูมิภาคมาตั้งแต่ปี ๒๕๑๗ และมีเป้าหมายที่จะจัดตั้งสำนักงานแรงงานจังหวัดให้ครบทุกจังหวัดภายในระยะของแผนพัฒนาฯ ฉบับที่ ๔ (๒๕๒๐-๒๕๒๔) แต่ปัจจุบันมีสำนักงานแรงงานจังหวัดเพียง ๖๔ จังหวัดเท่านั้นคือ

ก) ภาคกลาง จังหวัดลพบุรี สุพรรณบุรี พระนครศรีอยุธยา สระบุรี กาญจนบุรี นครปฐม สมุทรสาคร ราชบุรี เพชรบุรี ประจวบคีรีขันธ์ สมุทรปราการ ปทุมธานี นนทบุรี ชลบุรี ฉะเชิงเทรา ปราจีนบุรี ระยอง จันทบุรี ชัยนาท สมุทรสงคราม นครนายก ตราด

ข) ภาคตะวันออกเฉียงเหนือ จังหวัดอุดรธานี ขอนแก่น กาฬสินธุ์ ชัยภูมิ เลย ร้อยเอ็ด นครราชสีมา บุรีรัมย์ สุรินทร์ ศรีสะเกษ อุบลราชธานี นครพนม สกลนคร หนองคาย มหาสารคาม ยโสธร

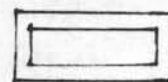
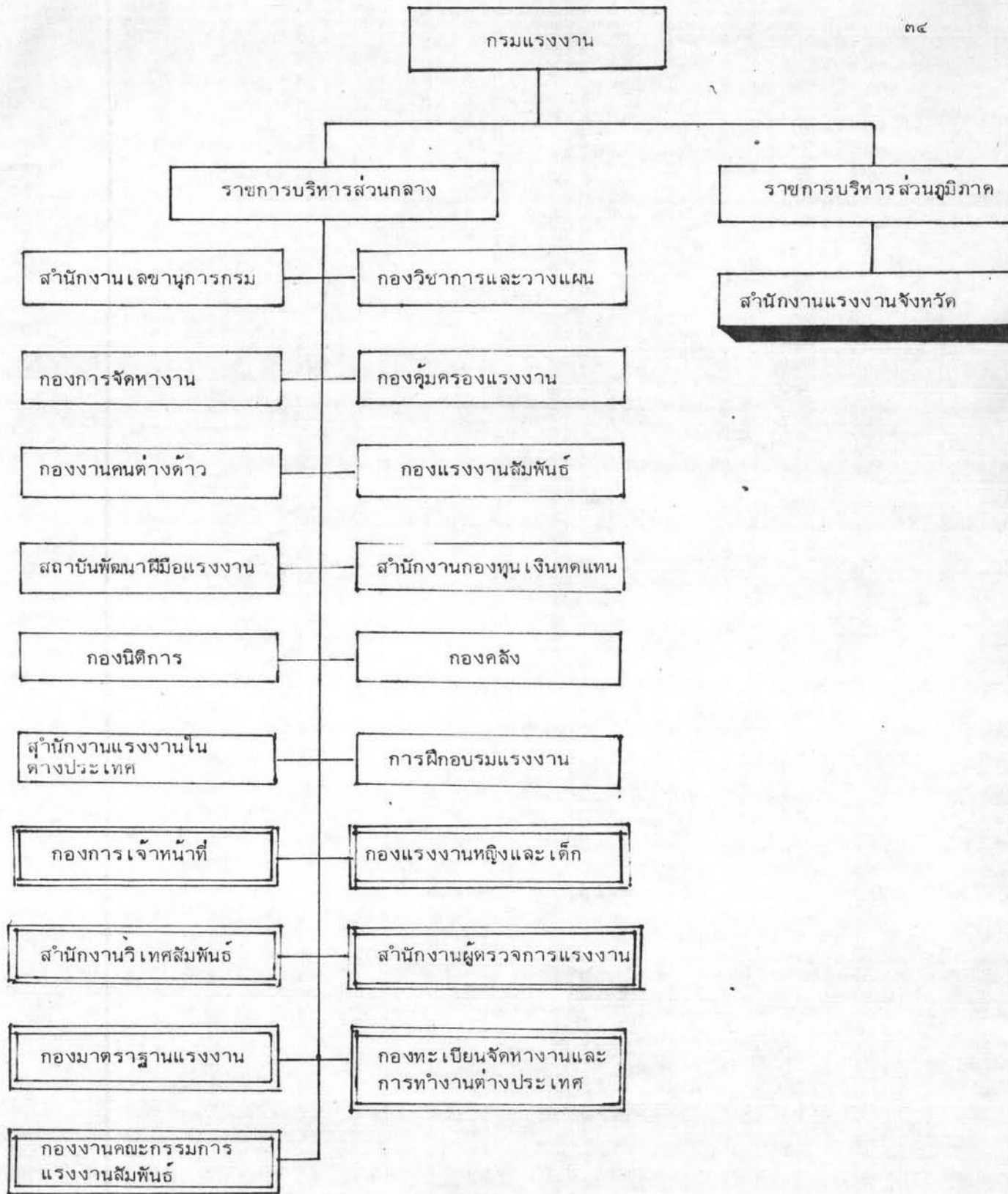
ค) ภาคเหนือ จังหวัดเชียงราย เชียงใหม่ ลำปาง พะเยา นครสวรรค์ เพชรบูรณ์ พะเยา อุตรดิตถ์แพร่ สุโขทัย น่าน กำแพงเพชร พิจิตร

ง) ภาคใต้ จังหวัดชุมพร ระนอง สุราษฎร์ธานี ภูเก็ต ตรัง นครศรีธรรมราช สงขลา สตูล ยะลา ปัตตานี นราธิวาส พังงา พัทลุง

สำนักงานแรงงานจังหวัดมีหน้าที่บริหารงานแรงงานทุกด้านที่อยู่ในหน้าที่ความรับผิดชอบของกรมแรงงาน อันได้แก่ งานจัดหางาน งานคุ้มครองแรงงาน งานแรงงานสัมพันธ์ งานควบคุมการทำงานของคนต่างด้าว งานกองทุนเงินทดแทน งานวิชาการและสถิติแรงงาน และงานด้านอื่นตามที่กฎหมายระบุไว้

๒. สำนักจัดหางานจังหวัด

กรมแรงงานได้จัดตั้งสำนักจัดหางานจังหวัดขึ้น เพื่อบริการการจัดหางานแก่ประชาชนในจังหวัดที่มีปัญหาการจ้างงานและยังไม่มีสำนักงานแรงงานจังหวัด ซึ่งปัจจุบันมีอยู่เพียง ๕ จังหวัด คือ สำนักจัดหางานจังหวัด จะเคลื่อนย้ายไปปฏิบัติงานในจังหวัดอื่นทันทีที่มีการจัดตั้งสำนักงานแรงงานจังหวัดขึ้นบริหารงาน



หน่วยงานที่
จัดตั้ง เป็นการ
ภายในโดยคำสั่งของอธิบดี

การบริหารงานจัดหางานต่างประเทศ

การควบคุมและการบริหารงานจัดส่งคนงานไทยไปทำงานในต่างประเทศในส่วนที่อยู่ในความรับผิดชอบของกรมแรงงาน เดิมอยู่ในความรับผิดชอบของกองการจัดหางาน กรมแรงงาน โดยอาศัยอำนาจตามพระราชบัญญัติจัดหางานและคุ้มครองคนหางาน พ.ศ. ๒๕๑๑ ซึ่งเป็นกฎหมายหลักเกี่ยวกับการจัดหางาน นอกจากนี้ ก็มีกฎหมายที่เกี่ยวข้องคือ ประมวลกฎหมายแพ่งและพาณิชย์ซึ่งเป็นแม่บทของกฎหมายจัดหางานในปัจจุบัน

ขณะนี้การบริหารงานจัดหางานต่างประเทศดำเนินการโดยหน่วยงานต่าง ๆ ดังนี้

ก. กองทะเบียนจัดหางานและการทำงานต่างประเทศ

โดยเหตุที่มีการจัดส่งคนงานไทยไปทำงานในต่างประเทศเพิ่มมากขึ้น โดยเฉพาะอย่างยิ่งตั้งแต่ปี ๒๕๑๔ เป็นต้นมา ปริมาณงานที่อยู่ในความรับผิดชอบของกองการจัดหางานได้เพิ่มมากขึ้น ประกอบกับปัญหาที่เกิดจากการจัดหางานต่างประเทศได้ทวีขึ้น กรมแรงงานจึงได้ปรับปรุงการบริหารงานจัดหางานต่างประเทศให้เหมาะสมกับสภาพการณ์และความรับผิดชอบที่มีอยู่โดยจัดตั้งกองทะเบียนจัดหางานและการทำงานต่างประเทศขึ้นเป็นหน่วยงานระดับกอง เป็นการภายใน เมื่อวันที่ ๒๗ ตุลาคม ๒๕๒๑ การบริหารงานจัดหางานต่างประเทศในขณะนี้จึงมีกองทะเบียนจัดหางานและการทำงานต่างประเทศ กรมแรงงานเป็นผู้บริหารงานโดยตรง

กองทะเบียนจัดหางานและการทำงานต่างประเทศได้รับมอบหมายให้มีหน้าที่รับผิดชอบในการบังคับใช้กฎหมายจัดหางานในส่วนที่เกี่ยวกับการควบคุมสำนักงานจัดหางานเอกชน การควบคุมและบริหารงานจัดส่งคนไทยไปทำงานในต่างประเทศโดยมีหน้าที่หลักสรุปได้ดังนี้

- ๑) การควบคุมตรวจตราการจัดหางานของเอกชนให้ดำเนินการไปตามกฎหมาย
- ๒) การควบคุมตรวจตราดำเนินการออกใบอนุญาตให้เอกชน จัดตั้งสำนักงาน การย้ายสำนักงาน การแต่งตั้งตัวแทนหรือลูกจ้างของสำนักงาน การเคลื่อนย้ายแรงงานข้ามเขตจังหวัดหรือการเคลื่อนย้ายแรงงานในต่างประเทศหรือเข้ามาในประเทศ
- ๓) ควบคุมการจัดส่งแรงงานไทยไปทำงานในต่างประเทศโดยนายจ้าง เป็นผู้จัดส่งโดยตรง

๔) ดำเนินการจัดหางานและจัดส่งคนไปทำงานต่างประเทศตามความต้องการของรัฐหรือหน่วยงาน เอกชนต่างประเทศ

ปัจจุบันกองทะเบียนจัดหางานและการทำงานต่างประเทศแบ่งส่วนราชการออกเป็น ๔ ฝ่าย โดยมีหน้าที่และความรับผิดชอบดังนี้

๑) ฝ่ายธุรการ มีหน้าที่รับผิดชอบในการธุรการทั่วไปของกองทะเบียนจัดหางานและการทำงานต่างประเทศรวมทั้งอำนวยความสะดวกแก่ผู้มาติดต่อราชการและปฏิบัติหน้าที่อื่น ๆ ตามที่ได้รับมอบหมาย

๒) ฝ่ายทะเบียนจัดหางาน มีหน้าที่รับผิดชอบดังนี้

- พิจารณาคำขอจัดตั้งสำนักงานจัดหางาน เอกชน
- จัดทะเบียนสำนักงานจัดหางาน เอกชน
- จัดทำใบอนุญาตจัดตั้งสำนักจัดหางาน เอกชน
- จัดทำคำสั่งการ เพิกถอนและการพักใช้ใบอนุญาตในเขตกรุงเทพมหานคร
- ประสานงานกับสมาคมและองค์กร เกี่ยวกับการจัดหางานของ เอกชน
- จัดทะเบียนลูกจ้างหรือตัวแทนและออกใบคู่มือ
- ตรวจสอบสถานที่ในการขออนุญาตจัดตั้งสำนักงานจัดหางาน เอกชน
- ต่อใบอนุญาตจัดหางาน เอกชนและใบอนุญาตอื่น ๆ
- รับข้อร้องทุกข์ เกี่ยวกับการดำเนินการของสำนักงานจัดหางาน เอกชนที่ได้รับอนุญาตให้ดำเนินการตามกฎหมาย

๓) ฝ่ายตรวจและคุ้มครองคนหางาน

- ตรวจสอบการดำเนินการของสำนักงานจัดหางาน เอกชนและบุคคลที่ดำเนินการจัดหางานทั่วประเทศ
- ดำเนินคดีผู้กระทำความผิดกฎหมายจัดหางาน
- ประสานงานกับเจ้าหน้าที่ตำรวจ เพื่อตรวจตราและดำเนินคดีผู้จัดหางาน ซึ่งดำเนินการต่าง ๆ โดยมีขอบด้วยกฎหมาย
- ให้ความคุ้มครองแรงงานไทยในต่างประเทศด้านค่าจ้างหรือสวัสดิการ เงินค่าทดแทนและปัญหาลอยแพคนงานโดยประสานงานกับหน่วยงานที่เกี่ยวข้อง (กระทรวงการต่างประเทศและทูตแรงงาน) ให้ความช่วยเหลือ

- รับข้อร้องทุกข์ เกี่ยวกับการดำเนินการของสำนักงานจัดหางาน เอกชนที่
ดำเนินการโดยไม่ได้รับอนุญาตจัดหางานตามกฎหมายและพิจารณาดำเนิน
การให้เป็นไปตามกฎหมาย
- โกล่เกลี่ยและเรียกเงินคืนให้แก่คนงาน

๔) ฝ่ายการทำงานต่างประเทศ

- ทาดำแหน่งงานในต่างประเทศจากทั้งรัฐบาลและ เอกชนต่างประเทศรวม
ทั้งรับคำขอตำแหน่งงานจากต่างประเทศ
- ตรวจสอบสัญญาจ้างงาน คำขอตำแหน่งงาน ค่าจ้างและเงื่อนไขการทำงาน
ของนายจ้างต่างประเทศ
- รับสมัคร สัมภาษณ์ และคัดเลือกผู้สมัครงานไปทำงานต่างประเทศ โดยผ่าน
กรมแรงงาน
- อำนวยความสะดวกในการทำหนังสือ เดินทางและวีซ่าตลอดจนการตรวจ
โรคคนงานก่อนส่งไปทำงานต่างประเทศ
- ประสานงานในด้านการทดสอบฝีมือคนงาน
- ให้การอบรมปฐมนิเทศแก่คนงานที่จะไปทำงานต่างประเทศ ทั้งที่ไปทำงาน
โดยผ่านสำนักงานจัดหางาน เอกชนและที่กรมแรงงานจัดส่งโดยตรง
- ทำสัญญาการจ้างงานระหว่างนายจ้างกับลูกจ้างที่กรมแรงงานจัดส่งและ
ควบคุมการทำสัญญาระหว่างนายจ้างกับลูกจ้างที่ส่ง โดยสำนักงานจัดหางาน
เอกชน
- จัดส่งคนงานไปทำงานต่างประเทศโดยการจัดส่งให้นายจ้างต่างประเทศ
โดยตรง
- รับคำขอและพิจารณาอนุญาตให้นายจ้างนำคนงานไทยไปทำงานในต่าง
ประเทศ

กรมแรงงานได้เสนอขอปรับปรุง และยกฐานะกองทะเบียนจัดหางานและการทำงาน
ต่างประเทศขึ้น เป็นกองตามกฎหมาย และปรับปรุงให้มีกำลัง เจ้าหน้าที่และงบประมาณที่เพียงพอสำหรับ

การปฏิบัติงานซึ่งเพิ่มขึ้นตลอดเวลา ขณะนี้กำลังอยู่ในระหว่างการพิจารณาของรัฐบาล คาดว่าคงจะมีการปรับปรุงกองทะเบียนจัดหางานและการทำงานต่างประเทศให้มีประสิทธิภาพมากขึ้นในไม่ช้านี้

ข. การบริหารงานจัดหางานต่างประเทศในส่วนภูมิภาค

การบริหารงานจัดหางานต่างประเทศในส่วนภูมิภาคอยู่ในความรับผิดชอบของสำนักงานแรงงานจังหวัดนั้น ๆ โดยมีผู้ว่าราชการจังหวัดเป็นนายทะเบียนจัดหางานจังหวัดเป็นผู้ควบคุมดูแลการดำเนินการของสำนักงานแรงงานในจังหวัดนั้น ๆ ผู้ว่าราชการจังหวัดในฐานะนายทะเบียนจัดหางานประจำจังหวัดมีอำนาจในการควบคุมสำนักงานจัดหางานในเขตจังหวัดนั้น เช่นเดียวกับอธิบดีกรมแรงงาน กล่าวคือมีอำนาจในการอนุญาตให้ดำเนินการจัดหาคนงาน การจดทะเบียนลูกจ้างตัวแทนการต่อใบอนุญาต รวมทั้งการเพิกถอนใบอนุญาต และควบคุมการดำเนินการอื่น ๆ ของสำนักงานจัดหางานในเขตจังหวัดนั้น ๆ อย่างไรก็ตาม สำหรับการจัดส่งคนงานไทยไปทำงานในต่างประเท่นั้น ตามพระราชบัญญัติจัดหางานและคุ้มครองคนหางาน พ.ศ. ๒๕๑๑ ได้กำหนดให้ผู้รับอนุญาตขออนุญาตต่ออธิบดีกรมแรงงานในฐานะนายทะเบียนจัดหางานกลางแต่เพียงผู้เดียว การดำเนินการดังกล่าวจึงอยู่ในความรับผิดชอบของนายทะเบียนจัดหางานกลาง (อธิบดีกรมแรงงาน) โดยตรง จังหวัดเป็นแต่เพียงรับเรื่องจากผู้รับอนุญาตจัดหางานแล้วส่งให้กรมแรงงานพิจารณา เมื่อได้รับอนุญาตจากอธิบดีกรมแรงงานแล้วจึงจะจัดส่งไปทำงานได้ ปัจจุบันกรมแรงงานได้จัดตั้งสำนักงานแรงงานจังหวัดในจังหวัดต่าง ๆ ขึ้นรวม ๖๒ จังหวัด และจัดตั้งให้ครบทุกจังหวัดภายในระยะเวลาของแผนพัฒนาเศรษฐกิจและสังคมแห่งชาติ ฉบับที่ ๕ (พ.ศ. ๒๕๒๕-๒๕๒๙) นี้

การบริหารงานของจังหวัดจะดำเนินการประสานกับกรมแรงงานในการให้ความคุ้มครองคนงานในจังหวัดนั้น ๆ

ค. สำนักงานแรงงานในต่างประเทศ

เนื่องจากมีคนไทยไปทำงานในต่างประเทศเป็นจำนวนมากโดยเฉพาะประเทศในตะวันออกกลาง กรมแรงงานจึงได้จัดตั้งสำนักงานแรงงานในต่างประเทศขึ้นเพื่อรับผิดชอบเกี่ยวกับการส่งเสริมความสัมพันธ์อันดีและแลกเปลี่ยนความคิดเห็นด้านแรงงานกับต่างประเทศ ส่งเสริมให้มีการจ้างคนไทยไปทำงานในต่างประเทศ ให้คำปรึกษาแนะนำ ดูแลให้ความช่วยเหลือ อำนวยความสะดวก

สะดวกและให้ความคุ้มครองแก่คนงานไทยที่ไปประเทศและภูมิภาคนั้น ๆ ศึกษาสถานการณ์แรงงาน จัดเก็บข้อมูล รวบรวมสถิติ รวมทั้งการเผยแพร่ข่าวสาร เกี่ยวข้องกับด้านแรงงานให้ผู้สนใจทราบ

ง. คณะกรรมการเฉพาะกิจ การจัดส่งคนงานไทยไปทำงานในต่างประเทศ

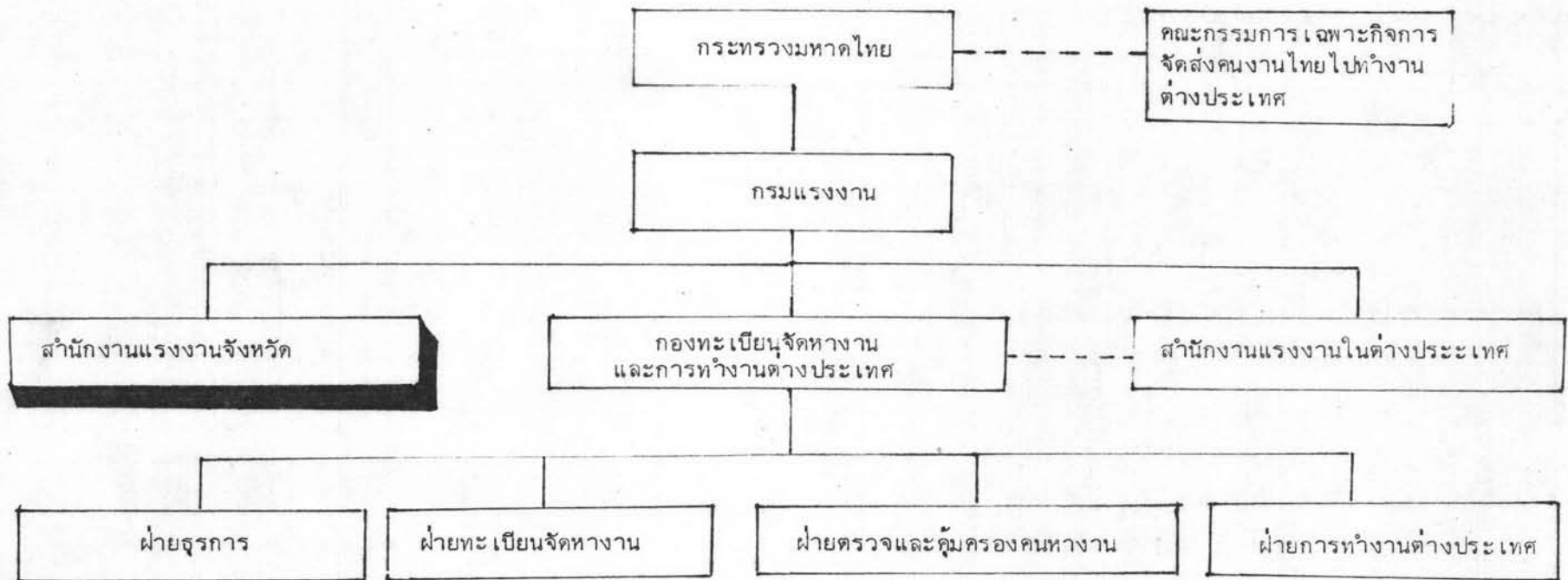
เนื่องจากรัฐบาลได้เห็นความสำคัญของการจัดหางานต่างประเทศ ซึ่งจำเป็นจะต้องมีการวางนโยบายให้เหมาะสมและชัดเจน รวมทั้งการพยายามส่งเสริมให้คนไทยออกไปทำงานในต่างประเทศโดยได้รับค่าจ้าง สวัสดิการและผลตอบแทนแก่คนงานและประเทศชาติสูงสุด ขณะเดียวกันให้ประสบปัญหาน้อยที่สุด สำนักนายกรัฐมนตรีจึงได้มีคำสั่งที่ ๘๐/๒๕๒๔ ลงวันที่ ๑๑ พฤษภาคม ๒๕๒๔ จัดตั้งคณะกรรมการเฉพาะกิจ การจัดส่งคนงานไทยไปทำงานในต่างประเทศขึ้น โดยมีหน้าที่ในการวางนโยบาย กำหนดมาตรการและแนวทางแก้ไขปัญหาในการจัดส่งคนงานไทยไปทำงานต่างประเทศ ตลอดจนติดตามและประเมินผลการปฏิบัติงานและประสานงานระหว่างหน่วยงานที่เกี่ยวข้อง คณะกรรมการดังกล่าวประกอบด้วย

- | | |
|---|------------------|
| - รัฐมนตรีว่าการกระทรวงมหาดไทย | ประธานกรรมการ |
| - ปลัดกระทรวงมหาดไทย | รองประธานกรรมการ |
| - รองเลขาธิการนายกรัฐมนตรีฝ่ายการเมือง
(นายเจริญ คันธวงศ์) | รองประธานกรรมการ |
| - อธิบดีกรมแรงงานหรือผู้แทน | กรรมการ |
| - ผู้อำนวยการกองการ เมืองต่างประเทศ
สำนัก เลขาธิการนายกรัฐมนตรี หรือผู้แทน | กรรมการ |
| - ผู้อำนวยการฯ งานคุ้มครองและดูแลผลประโยชน์
คนไทยในต่างประเทศ กระทรวงการต่างประเทศ
หรือผู้แทน | กรรมการ |
| - ผู้บังคับการกองตรวจคนเข้าเมือง กรมตำรวจ
หรือผู้แทน | กรรมการ |
| - ผู้อำนวยการกองวางแผนกำลังคนสำนักงาน
คณะกรรมการพัฒนาการ เศรษฐกิจและสังคม
แห่งชาติหรือผู้แทน | กรรมการ |

๓. คณะอนุกรรมการพิจารณาการส่งเงินกลับประเทศไทย มีอำนาจหน้าที่ในการพิจารณากำหนดมาตรการในการให้คนงานไทยที่ทำงานในต่างประเทศ ได้ส่งเงินรายได้กลับประเทศไทยโดยสะดวก รวดเร็ว และปลอดภัยที่สุด รวมถึงการหามาตรการในการประสานประโยชน์ดังกล่าวกับธนาคารในประเทศที่คนงานไทยไปทำงานให้ได้ผลดียิ่งขึ้น

๔. คณะอนุกรรมการพิจารณาการส่งเสริมผู้รับเหมาโดยมีอำนาจหน้าที่ในการพิจารณากำหนดมาตรการในการส่งเสริมและสนับสนุนให้ผู้รับเหมาไทยมีโอกาสไปรับเหมางานในต่างประเทศมากยิ่งขึ้นโดยมุ่งให้คนงานไทยได้มีโอกาสไปทำงานในต่างประเทศกับผู้รับเหมาให้มากที่สุดเท่าที่จะทำได้

แผนผังที่ ๒ การจัดสายงานการบริหารการจัดหางานต่างประเทศ



อัตราากำลังเจ้าหน้าที่ของกองทะเบียนจัดหางานและการทำงานต่างประเทศ

กองทะเบียนจัดหางานและการทำงานต่างประเทศมีอัตรากำลังรวมทั้งหมด ๒๒ คน ประกอบด้วยข้าราชการ ๒๑ คนและลูกจ้างเป็นพนักงานขับรถ ๑ คน ซึ่งเจ้าหน้าที่บางคนได้มาจากกองการจัดหางานและเจ้าหน้าที่จากกองอื่น ๆ มาร่วมปฏิบัติงาน จำแนกได้ดังนี้

ตารางที่ ๒ แสดงอัตรากำลังเจ้าหน้าที่ ที่ปฏิบัติงานการจัดหางานต่างประเทศ จำแนกตามฝ่ายและระดับของข้าราชการ

ฝ่าย	ระดับ							รวม
	๖	๕	๔	๓	๒	๑	ลูกจ้าง	
ธุรการ	-	๑	-	-	-	๓	๑	๕
ทะเบียนจัดหางาน	๑	๑	๒	๑	-	-	-	๕
ตรวจและคุ้มครองคนหางาน	-	๑	๑	๒	-	-	-	๔
การทำงานต่างประเทศ	๑	๑	๖	-	-	-	-	๘
รวม	๒	๔	๙	๓	-	๓	๑	๒๒

ด้านงบประมาณ (Budgeting)

กองทะเบียนจัดหางานและการทำงานต่างประเทศอยู่ภายใต้การรับผิดชอบของกองการจัดหางานตามลักษณะการแบ่งส่วนงาน ฉะนั้นการขออนุมัติงบประมาณกำลังเจ้าหน้าที่ และอุปกรณ์ต่างๆ ต้องขึ้นอยู่กับการของงบประมาณโดยกองจัดหางาน ทำให้ขาดความคล่องตัวด้านค่าใช้จ่าย เพราะในปี ๒๕๒๔ งบประมาณที่ได้มีเพียง ๔๐๐,๐๐๐ บาท ซึ่งส่วนมากเป็นค่าจ้างเงินเดือนของเจ้าหน้าที่ ทำให้การออกไปตรวจเยี่ยมของเจ้าหน้าที่ในต่างประเทศ หรือการให้ความช่วยเหลืออื่น ๆ ทำได้ลำบากเพราะขาดงบประมาณด้านอื่น ๆ

ในการดำเนินการของกรมแรงงาน กรมแรงงานได้ดำเนินการโดยยึดถือนโยบายและมาตรการที่กำหนดไว้ ดังนี้

นโยบายของรัฐเกี่ยวกับการจัดหางานต่างประเทศที่กำหนดไว้ในแผนพัฒนาเศรษฐกิจแห่งชาติ ฉบับที่ ๕ (๒๕๒๕-๒๕๒๙) ได้กำหนดแนวทางไว้ดังนี้

วัตถุประสงค์ (Objectives)

๑. เพื่อส่งเสริมให้แรงงานไทยที่มีเกินความต้องการภายในประเทศออกไปทำงานในต่างประเทศให้มากขึ้นโดยเฉพาะอย่างยิ่งในตะวันออกกลาง และในเอเชียตอนใต้ แต่พร้อมกันนี้จะคอยสอดส่องและป้องกันไม่ให้เกิดการขาดแคลนแรงงานฝีมือบางประเภทภายในประเทศ
๒. เพื่อส่งเสริมและสนับสนุนสำนักจัดหางานที่จัดส่งแรงงานไทยไปทำงานในต่างประเทศ ที่ตั้งขึ้นถูกต้องตามกฎหมายให้สามารถดำเนินการได้อย่างมีประสิทธิภาพ และเกิดประโยชน์แก่ทุกฝ่ายอย่างเที่ยงธรรม
๓. เพื่อส่งเสริมสนับสนุนให้บริษัทรับเหมาก่อสร้างของคนไทยสามารถรับเหมาหรือรับเหมาช่วงงานก่อสร้างในต่างประเทศ โดยเฉพาะอย่างยิ่งประเทศในตะวันออกกลางและเอเชียตอนใต้ได้มากขึ้น
๔. เพื่อสอดส่อง ดูแลและให้บริการ และแก้ไขปัญหาที่แรงงานไทยถูกหลอกลวง และได้รับความเดือดร้อนในรูปต่าง ๆ ตั้งแต่อยู่ภายในประเทศและต่างประเทศ รวมทั้งการให้แรงงานได้รับผลตอบแทนอย่างเป็นธรรมและเหมาะสมจากการไปทำงานในต่างประเทศ
๕. เพื่อส่งเสริมและอำนวยความสะดวกให้แก่แรงงานไทยในต่างประเทศในการส่งเงินกลับประเทศให้มากที่สุดเท่าที่จะเป็นไปได้

คณะกรรมการวางแผนการมีงานทำ ค่าจ้างและสวัสดิภาพแรงงาน, สำนักงานคณะกรรมการพัฒนาเศรษฐกิจและสังคมแห่งชาติ. แผนการมีงานทำค่าจ้าง รายได้และสวัสดิการแรงงาน (๒๕๒๕-๒๕๒๙). (กรุงเทพมหานคร : สภาพัฒนาเศรษฐกิจและสังคมแห่งชาติ, พฤษภาคม ๒๕๒๕), หน้า ๓๕-๔๕

นโยบาย (Policies)

เนื่องจากการส่งแรงงานไทยไปทำงานในต่างประเทศ ได้มีส่วนอย่างสำคัญในการแก้ไขปัญหาการว่างงานภายในประเทศ ทั้งการว่างงานโดยเปิดเผย การว่างงานตามฤดูกาลและการจ้างงานต่ำระดับ และเป็นทางได้มาซึ่งเงินตราต่างประเทศ ซึ่งมีส่วนช่วยบรรเทาปัญหาการขาดดุลการค้า และดุลการชำระเงินของประเทศด้วย รัฐจึงมีนโยบายส่งเสริมให้แรงงานไทยออกไปทำงานในต่างประเทศให้มากที่สุดต่อไป โดยจะส่งเสริมบทบาทของเอกชนควบคู่ไปกับหน่วยงานของรัฐอย่างเหมาะสมในการจัดส่งแรงงานไทยไปทำงานในต่างประเทศ เข้ามาดำเนินการแก้ไขปัญหาต่าง ๆ ที่เกิดขึ้นจากการไปทำงานในต่างประเทศของแรงงานไทย ให้เป็นที่เรียบร้อยและเป็นประโยชน์แก่ทุกฝ่ายและส่วนรวมมากที่สุด และในขณะเดียวกันก็จะหาทางป้องกันไม่ให้เกิดการขาดแคลนแรงงานฝีมือบางประเภท จนกระทั่งกระทบกระเทือนต่อการลงทุนและการดำเนินการของวิสาหกิจภายในประเทศ

การสั่งการ (Directing)

เดิมความรับผิดชอบในการบริหารงานจัดหางานต่างประเทศเป็นของกองการจัดหางาน และกองทะเบียนจัดหางานและการทำงานต่างประเทศก็เป็นหน่วยงานในกองการจัดหางาน เพื่อให้การปฏิบัติงาน การจัดส่งคนงานไปต่างประเทศคล่องตัวขึ้น จึงได้ตั้งกองทะเบียนจัดหางานและการทำงานต่างประเทศเป็นการภายใน โดยขึ้นตรงต่ออธิบดีเพื่อกำหนดการบริหารงานจัดหางานต่างประเทศ ในด้านการขออนุญาตเพื่อจัดส่งคนงานไปทำงานต่างประเทศตามกฎหมายกระทรวงได้กำหนดให้ ผู้รับอนุญาตจัดหางานส่งคนงานไปให้แก่นายจ้างในต่างประเทศโดยต้องได้รับอนุญาตจากอธิบดีกรมแรงงาน ในฐานะนายทะเบียนจัดหางานกลาง และได้ออกประกาศกระทรวงมหาดไทย เรื่องการคุ้มครองแรงงาน (ฉบับที่ ๗) ให้นายจ้างทุกคนที่ประสงค์จะพาลูกจ้างคนงานไทยไปทำงานต่างประเทศต้องได้รับอนุญาตเป็นหนังสือจากอธิบดีหรือผู้ซึ่งอธิบดีมอบหมาย ฉะนั้นการจัดส่งคนงานไม่ว่าในเขตกรุงเทพ หรือต่างจังหวัดจะต้องได้รับความเห็นชอบจากอธิบดีเท่านั้น เช่น ในการดำเนินการต่าง ๆ ได้แก่การพิจารณาสัญญาจ้างและการขออนุญาตจัดส่งต้องได้รับการอนุมัติจากอธิบดีเสียก่อนจึงจะดำเนินการจัดส่งคนงานในต่างประเทศได้

การควบคุม (Controlling)

พระราชบัญญัติจัดหางานและคุ้มครองคนหางาน พ.ศ. ๒๕๑๑ ได้มีบทบัญญัติอนุญาตให้เอกชนจัดตั้งสำนักงานจัดหางานเอกชนได้ โดยขออนุญาตต่ออธิบดีกรมแรงงาน และผู้ว่าราชการจังหวัด (ในกรณีอยู่ต่างจังหวัด) จนถึงปัจจุบันนี้มีการจัดตั้งสำนักงาน ๑๑๔ แห่ง โดยอยู่ในเขตกรุงเทพฯ ๑๑๓ แห่ง และต่างจังหวัดอีก ๑๐๖ แห่ง

ปัจจุบันกรมแรงงาน ดำเนินการควบคุมแนวปฏิบัติของสำนักงานเอกชนดังนี้

๑. ควบคุมการจัดตั้งสำนักงานจัดหางานมิให้เพิ่มขึ้นจากจำนวนสำนักงานเท่าที่มีอยู่ในปัจจุบัน ถ้าหากถูกเพิกถอนหรือไม่ต่อใบอนุญาตไปเท่าใดก็ไม่ให้มีการอนุญาตให้เปิดใหม่ คงให้มีจำนวนสำนักงานเท่าที่ยังคงเหลืออยู่
๒. ควบคุมการจัดหางานข้ามเขตโดยมิให้เคลื่อนย้ายสำนักงาน ก่อนที่จะได้รับอนุญาตจากนายทะเบียนในเขตที่รับผิดชอบ
๓. ควบคุมการเก็บค่าบริการมิให้เกิน ๒๕% ของค่าจ้างเดือนแรก
๔. ควบคุมมิให้เก็บค่าบริการก่อนได้งานทำและห้ามรับค่าบริการอื่น ๆ นอกเหนือจากค่าบริการที่กำหนดในกฎหมาย
๕. ควบคุมการจดทะเบียนลูกจ้างหรือตัวแทนของสำนักงานจัดหางาน
๖. ควบคุมการรายงานการจ้างงานประจำเดือนของสำนักงานจัดหางาน

การประสานงาน (Coordinating) กับหน่วยงานที่เกี่ยวข้อง

การประสานงานมีหน่วยงานที่เกี่ยวข้องคือ กระทรวงการต่างประเทศและกรมตำรวจ

๑. บทบาทของกระทรวงการต่างประเทศต่อคนงานไทยที่ไปทำงานต่างประเทศ

กระทรวงการต่างประเทศ ไม่มีหน้าที่รับผิดชอบโดยตรงเพราะการจัดส่งคนงานไปทำงานต่างประเทศเป็นหน้าที่ของกรมแรงงาน กระทรวงการต่างประเทศจึงทำหน้าที่เป็นเพียงผู้ติดต่อประสานงานเท่านั้น โดยมีหน้าที่ดังนี้

๑.๑ ก่อนที่คนงานจะไปทำงานต่างประเทศ

กระทรวงการต่างประเทศมีหน้าที่ออกหนังสือเดินทางให้คนงาน ซึ่งตามระเบียบเกี่ยวกับการจัดส่งคนงานไปทำงานต่างประเทศ กำหนดให้กรมแรงงานส่งรายชื่อผู้ที่ผ่านการคัดเลือกจากนายจ้างและผ่านการอบรมจากกรมแรงงานแล้วให้มาทำหนังสือเดินทางที่กระทรวงการต่างประเทศ หรือในกรณีที่ประเทศใดต้องการใบรับรองประวัติอาชญากรรมของคนงาน เพื่อนำมาขอวีซ่า กระทรวงการต่างประเทศจะเป็นผู้ลงนามรับรองการออกใบรับรองประวัติอาชญากรรม

๑.๒ เมื่อคนงานไทยไปอยู่ในต่างประเทศแล้ว

เมื่อคนงานเดินทางไปถึงต้องไปทำการรายงานตัวหรือแจ้งสถานที่อยู่หรือที่ทำงานให้สถานทูตไทยในประเทศนั้นทราบ เพื่อช่วยสอดส่องดูแลคนงานไทยกรณีได้รับความเดือดร้อน และต้องการความช่วยเหลือ แต่เนื่องจากคนงานไทยมีจำนวนมากและมีกระจัดกระจายตามประเทศต่าง ๆ ซึ่งอาจไม่มีสถานทูตไทยประจำอยู่ ดังนั้นจึงเป็นหน้าที่ของทูตแรงงานเป็นผู้รับผิดชอบช่วยเหลือโดยตรง หากคนงานไทยเกิดปัญหาขึ้นจะมาติดต่อกระทรวงการต่างประเทศ กระทรวงการต่างประเทศจะเป็นผู้ติดต่อประสานงานระหว่างคนงานกับบริษัทหรือหน่วยงานที่เกี่ยวข้องหรือช่วยเหลือภายในขอบเขตที่สามารถจะทำได้ คนไทยทำผิดในต่างประเทศต้องขึ้นต่อศาลและกฎหมายของประเทศนั้น ๆ กระทรวงการต่างประเทศไม่อาจเข้าไปเกี่ยวข้องได้ เพราะต้องเคารพต่ออำนาจอธิปไตยของประเทศนั้น เพราะฉะนั้นหน้าที่หลักของกระทรวงการต่างประเทศคือการติดต่อประสานงานเท่านั้น

๒. บทบาทของกรมตำรวจต่อคนไทยที่ไปทำงานต่างประเทศ

๑) กรมแรงงานร่วมกับกรมตำรวจในการตรวจจับผู้ฝ่าฝืนพระราชบัญญัติจัดหางาน และคุ้มครองคนหางาน พ.ศ. ๒๕๑๑ เดิมเจ้าหน้าที่ตำรวจมักจะเปรียบเทียบกับปรับ ต่อมาวันที่ ๒๒ เมษายน ๒๕๒๓ กระทรวงมหาดไทยได้มีหนังสือแจ้งมติคณะรัฐมนตรี เกี่ยวกับความผิดตามพระราชบัญญัติจัดหางานและคุ้มครองคนหางาน พ.ศ. ๒๕๑๑ ให้ส่งฟ้องศาลทุกเรื่อง สำหรับรายใดมีพฤติการณ์ฉ้อโกงผู้สมัครงานก็ควรตั้งข้อหาฉ้อโกงตามประมวลกฎหมายอาญา หรือตั้งข้อหาอื่นใดเพื่อขอให้ศาลพิจารณาลงโทษผู้กระทำผิดในอัตราสูง เพื่อให้สอดคล้องกับมติคณะรัฐมนตรี

๒) การตรวจสอบประวัติคนงานเพื่อทำหนังสือเดินทางและวีซ่า เพื่อตรวจประวัติอาชญากรรมว่าคนงานคนไหนมีประวัติค่านีหรือไม่รวมทั้งการตรวจประวัติ เพื่อออกใบรับรองประวัติประกอบการขอวีซ่าเข้าทำงานใน ลีเบีย ซาอุดีอาระเบีย บรูไน และอื่น ๆ ที่ต้องการ นอกจากนี้ ยังมีเจ้าหน้าที่กองตรวจคนเข้าเมืองทำการตรวจสอบผู้ที่เดินทางไปทำงานต่างประเทศ ณ ท่าอากาศยานดอนเมืองอีกด้วย

นอกจากการประสานงานในหน่วยงานอื่นแล้วกรมแรงงานจะประสานงานกับสำนักงานแรงงานไทยในต่างประเทศในประเทศซาอุดีอาระเบียและอิรัก เพื่อให้ความช่วยเหลือคนงานเท่าที่สามารถจะทำได้