

สภาพและการดำเนินงานของสมาคมประชาชนในประเทศไทย

ตอนที่ ๑ - ผลการวิเคราะห์

ในบทนี้จะ เป็นผลของการวิเคราะห์ตัวเลขเกี่ยวกับสภาพและการดำเนินงานของสมาคมประชาชนในประเทศไทย ที่ได้จากแบบสอบถามซึ่งส่งไปยังบรรดาวิสาหกิจของสมาคมประชาชนที่ตั้งอยู่ในกองการศึกษาผู้ใหญ่ กรมสามัญศึกษา กระทรวงศึกษาธิการ ทั่วประเทศ ส่วนการวิเคราะห์นั้นได้แยกทำ ๒ ประเภทคือ การวิเคราะห์สถิติของห้องสมุดประชาชนทั้งหมดที่ได้รับจากแบบสอบถาม และแยกวิเคราะห์ตามประเภทของห้องสมุดประชาชน ทั้งนี้เพื่อให้ทราบว่าห้องสมุดประชาชนทั้งหมด ห้องสมุดประชาชนจังหวัด และห้องสมุดประชาชนอำเภอ นั้น แต่ละประเภทมีสภาพและปัญหาอย่างไรบ้าง เพื่อจะเป็นแนวทางสำหรับให้ความคิดเห็นและข้อเสนอแนะให้รัดกุมและเหมาะสมต่อไป

อาคารห้องสมุดและกรณีศึกษา

จากตารางที่ ๘ แสดงผลการวิเคราะห์เกี่ยวกับลักษณะอาคารห้องสมุดประชาชนจังหวัด และห้องสมุดประชาชนอำเภอ ปรากฏว่าห้องสมุดประชาชนมีลักษณะใหญ่ ๆ ๒ ประเภทคือ ลักษณะอาคารเอกเทศ และอาคารไม่เป็นเอกเทศ อาคารที่เป็นเอกเทศมีลักษณะย่อยแยกออกเป็นอาคารคอนกรีต ครึ่งคอนกรีตครึ่งไม้ และไม้ ส่วนอาคารที่ไม่เป็นเอกเทศนั้นเป็นหลายห้องของส่วนราชการอื่น ๆ หรือห้องเดียวของส่วนราชการอื่น ๆ หรือรวมอยู่ในห้องที่เกี่ยวกับส่วนราชการอื่น

ห้องสมุดประชาชนจังหวัดประมาณ ๘๔.๘๕% มีอาคารเป็นเอกเทศซึ่งเป็นอาคารไม้ ๕๓.๕๓% และเป็นอาคารคอนกรีต ๒๕.๓๒% อาคารไม่เป็นเอกเทศนั้นส่วนใหญ่เป็นห้องเดียวของส่วนราชการอื่น ๆ มากที่สุดประมาณ ๑๐.๒๐%

ห้องสมุดประชาชนอำเภอ มีอาคารเป็นเอกเทศประมาณ ๔๔.๖๓% โดยเป็นอาคารไม้

ประมาณ ๔๐.๑๐% อาคารที่ไม่เป็นเอกเทศนั้นเป็นห้อง ๆ เกี่ยวข้องส่วนราชการอื่น ๆ
ประมาณ ๒๑.๘๒% และไม่มีห้องเฉพาะประมาณ ๒๔.๘๗%

ตารางที่ ๘

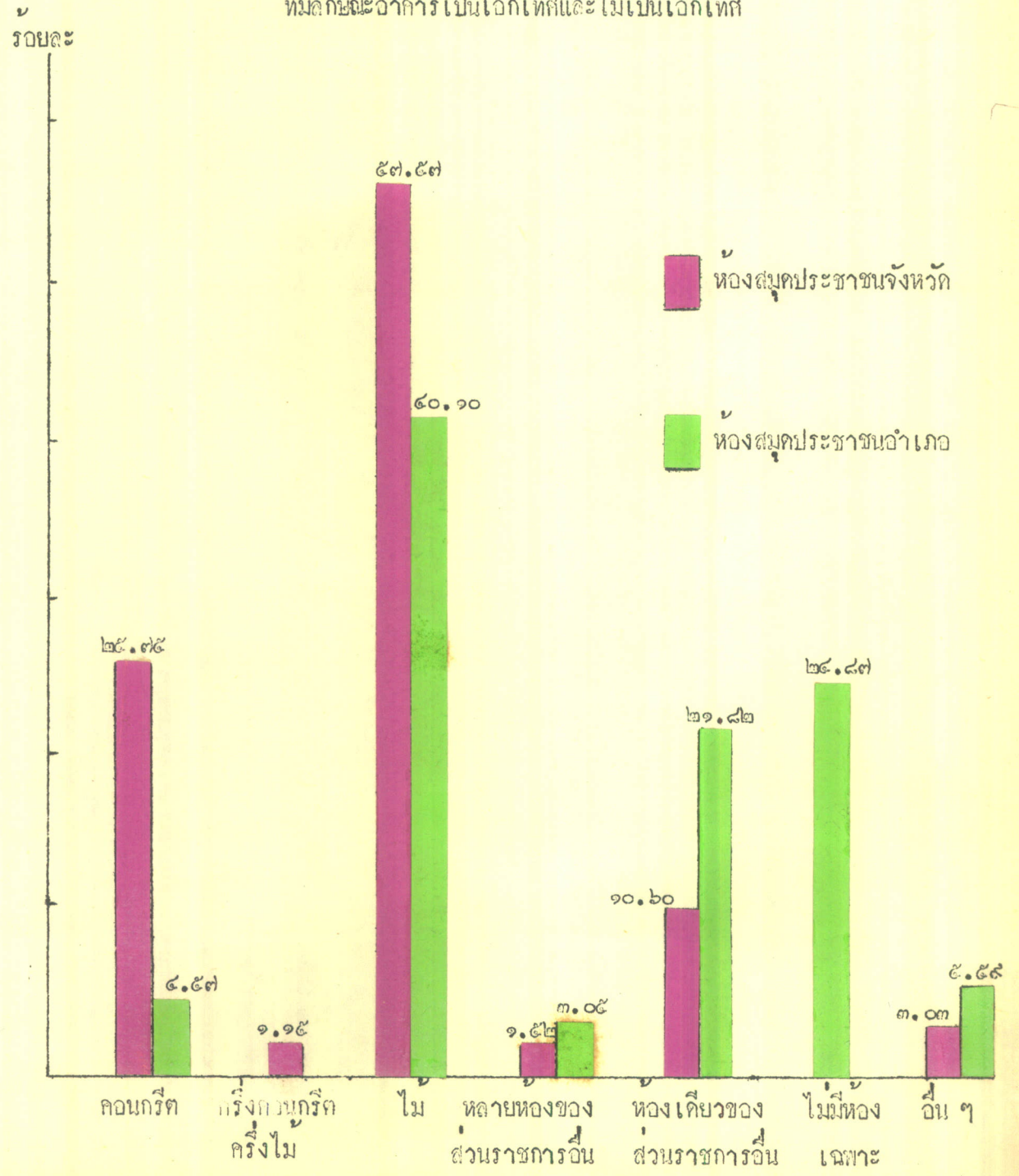
จำนวนห้องสมุดประชาชนที่อาคารเป็นเอกเทศและไม่เป็นเอกเทศ
แบ่งตามประเภทของห้องสมุดประชาชน

ประเภท ห้องสมุดประชาชน	อาคารเป็นเอกเทศ								อาคารไม่เป็นเอกเทศ									
	ตึก		ครึ่งตึกครึ่งไม้		ไม้		รวม		หลายห้องของ ส่วนราชการอื่นๆ		ห้องๆ เดียวของ ส่วนราชการอื่นๆ		ไม่มีห้องเฉพาะ		อื่น ๆ		รวม	
	จำนวน	ร้อยละ	จำนวน	ร้อยละ	จำนวน	ร้อยละ	จำนวน	ร้อยละ	จำนวน	ร้อยละ	จำนวน	ร้อยละ	จำนวน	ร้อยละ	จำนวน	ร้อยละ	จำนวน	ร้อยละ
ห้องสมุดประชาชนจังหวัด	๑๓	๒๔.๓๖	๑	๑.๕๒	๓๘	๕๓.๕๓	๕๒	๘๔.๘๕	๑	๑.๕๒	๓	๑๐.๖๐	-	-	๒	๓.๐๓	๖๖	๑๐๐.๐๐
ห้องสมุดประชาชนอำเภอ	๙	๔.๕๓	-	-	๓๙	๕๐.๑๐	๘๘	๘๔.๖๓	๖	๓.๐๕	๔๓	๒๑.๘๒	๔๙	๒๔.๘๓	๑๑	๕.๕๙	๑๙๓	๑๐๐.๐๐
รวม	๒๒	๙.๘๙	๑	๐.๓๘	๑๑๗	๘๔.๘๙	๑๔๐	๕๔.๓๖	๗	๒.๖๖	๔๖	๑๙.๐๑	๔๙	๑๘.๖๓	๑๓	๔.๙๔	๒๖๓	๑๐๐.๐๐

ที่มา จากการสำรวจ

แผนภาพที่ ๑

เปรียบเทียบร้อยละของห้องสมุดประชาชน
ที่มีลักษณะอาคาร เป็นเอกเทศและไม่เป็นเอกเทศ



ตารางที่ ๕

จำนวนห้องสมุดประชาชน แบ่งตามจำนวนโต๊ะเก้าอี้ที่นั่งมากกว่า ๖ คน

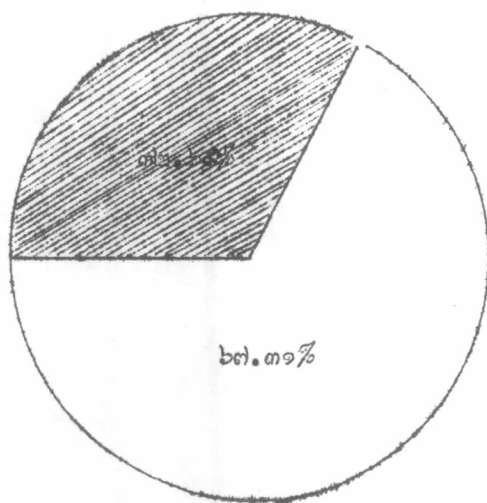
จำนวนโต๊ะเก้าอี้ที่นั่ง มากกว่า ๖ คน (ชุด)	ห้องสมุดประชาชนจังหวัด		ห้องสมุดประชาชนอำเภอ		รวม	
	จำนวน	ร้อยละ	จำนวน	ร้อยละ	จำนวน	ร้อยละ
๑-๒	๑๓	๒๕.๓๕	๕๑	๒๕.๘๘	๖๔	๒๕.๘๖
๓-๔	๓	๕.๕๕	๘	๔.๐๖	๑๑	๔.๑๘
๕-๖	๒	๓.๐๓	-	-	๒	๐.๗๖
๗-๘	๑	๑.๕๒	-	-	๑	๐.๓๘
๙-๑๐	๔	๖.๐๖	-	-	๔	๑.๕๒
ไม่มีเลข	๓๘	๕๙.๑๐	๑๓๘	๗๐.๐๖	๑๗๖	๖๗.๓๑
รวม	๖๖	๑๐๐.๐๐	๑๘๗	๑๐๐.๐๐	๒๕๓	๑๐๐.๐๐

ที่มา จากการสำรวจ

พบว่าห้องสมุดประชาชนจังหวัด ๕๙.๑๐% ไม่มีโต๊ะเก้าอี้ที่นั่งมากกว่า ๖ คน และ ๒๕.๓๕% ที่มีอยู่ระหว่าง ๑-๒ ชุด ซึ่งมากที่สุด ห้องสมุดประชาชนอำเภอ ๗๐.๐๖% ที่ไม่มีโต๊ะเก้าอี้ที่นั่งมากกว่า ๖ คน และ ๒๕.๘๘% ซึ่งมากที่สุดที่มีโต๊ะเก้าอี้ที่นั่งมากกว่า ๖ คน อยู่ระหว่าง ๑-๒ ชุด

แผนภาพที่ ๒

ร้อยละของสมาชิกประชาชนที่มีและไม่มีโต๊ะเก้าอี้ชนิดนี้มากกว่า ๒ คน



■ มีโต๊ะเก้าอี้ชนิดนี้มากกว่า ๒ คน จำนวน ๑-๑๐ ชุด

□ ไม่มีโต๊ะเก้าอี้ชนิดนี้มากกว่า ๒ คน

ตารางที่ ๑๐

จำนวนห้องสมุดประชาชน แบ่งตามจำนวนโต๊ะเก้าอี้ชนิดนั่ง ๖ คน

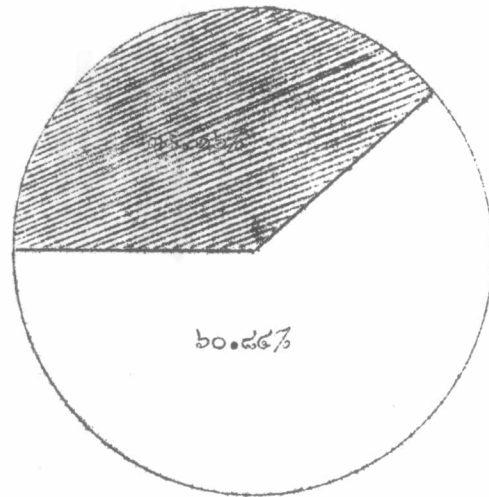
จำนวนโต๊ะเก้าอี้ชนิด นั่ง ๖ คน (ชุด)	ห้องสมุดประชาชนจังหวัด		ห้องสมุดประชาชนอำเภอ		รวม	
	จำนวน	ร้อยละ	จำนวน	ร้อยละ	จำนวน	ร้อยละ
๑-๒	๑๒	๑๘.๑๘	๓๘	๑๙.๗๘	๕๑	๑๙.๓๘
๓-๔	๒๐	๓๐.๓๐	๑๐	๕.๐๘	๓๐	๑๑.๔๐
๕-๖	๑๐	๑๕.๑๕	๕	๒.๕๔	๑๕	๕.๗๐
๗-๘	๔	๖.๐๖	-	-	๔	๑.๕๒
๙-๑๐	๒	๓.๐๓	๑	๐.๕๑	๓	๑.๑๔
ไม่มีเลย	๑๘	๒๗.๒๘	๑๘๒	๙๒.๐๘	๑๖๐	๖๐.๘๔
รวม	๖๖	๑๐๐.๐๐	๑๘๗	๑๐๐.๐๐	๒๕๓	๑๐๐.๐๐

ที่มา จากการสำรวจ

พบว่า ห้องสมุดประชาชนอีกร้อยละ ๖๐.๘๔ ไม่มีโต๊ะเก้าอี้ชนิดนั่ง ๖ คน

แผนภาพที่ ๓

ร้อยละของห้องสมุดประชาชนที่มีและไม่มีโต๊ะเก้าอี้ชนิดนั่ง ๖ คน



มีโต๊ะเก้าอี้ชนิดนั่ง ๖ คน จำนวน ๑-๑๐ ชุด

ไม่มีโต๊ะเก้าอี้ชนิดนั่ง ๖ คน

ตารางที่ ๑๑

จำนวนห้องสมุดประชาชน แบ่งตามจำนวนโต๊ะเก้าอี้ชนิดนี้ ๔ คน

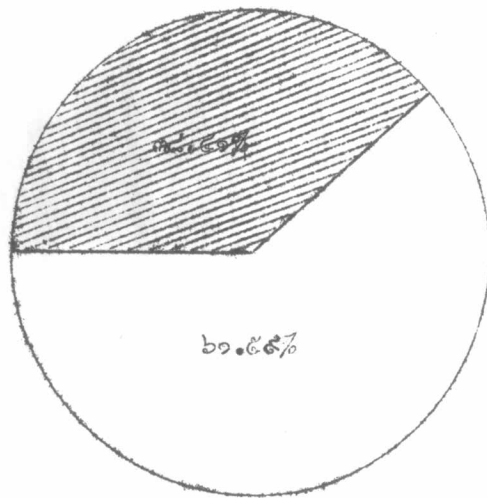
จำนวนโต๊ะเก้าอี้ชนิด นี้ ๔ คน (ชุด)	ห้องสมุดประชาชนจังหวัด		ห้องสมุดประชาชนอำเภอ		รวม	
	จำนวน	ร้อยละ	จำนวน	ร้อยละ	จำนวน	ร้อยละ
๑-๕	๒๓	๕๐.๘๑	๒๔	๓๒.๕๕	๔๗	๓๘.๖๗
๖-๑๐	๓	๖.๖๖	๓	๓.๙๖	๖	๔.๘๐
ไม่มีเลย	๓๖	๘๒.๕๓	๕๓	๖๙.๔๙	๘๙	๗๑.๕๓
รวม	๖๒	๑๐๐.๐๐	๘๐	๑๐๐.๐๐	๑๔๒	๑๐๐.๐๐

ที่มา จากการสำรวจ

พบว่า ห้องสมุดประชาชนอีกร้อยละ ๖๙.๔๙ ที่ไม่มีโต๊ะเก้าอี้ชนิดนี้ ๔ คนเลย

แผนภาพที่ ๔

ร้อยละของห้องสมุดประชาชนที่มีและไม่มีโต๊ะเก้าอี้ชนิดนี้ ๔ คน



มีโต๊ะเก้าอี้ชนิดนี้ ๔ คน จำนวน ๑-๑๐ ชุด

ไม่มีโดย

ตารางที่ ๑๒

จำนวนห้องสมุดประชาชน แบ่งตามจำนวนโต๊ะเก้าอี้ชนิดนี้ ๑ คน

จำนวนโต๊ะเก้าอี้ชนิด นี้ ๑ คน (ชุด)	ห้องสมุดประชาชนจังหวัด		ห้องสมุดประชาชนอำเภอ		รวม	
	จำนวน	ร้อยละ	จำนวน	ร้อยละ	จำนวน	ร้อยละ
๑-๕	๘	๑๒.๑๒	๓๑	๑๕.๗๔	๓๙	๑๔.๘๔
๖-๑๐	๓	๔.๕๖	๓๒	๑๖.๒๑	๓๕	๑๓.๓๐
ไม่มีเลย	๕๕	๘๓.๓๒	๑๓๗	๖๘.๐๕	๑๙๒	๗๑.๘๖
รวม	๖๖	๑๐๐.๐๐	๑๙๗	๑๐๐.๐๐	๒๖๓	๑๐๐.๐๐

ที่มา จากการสำรวจ

พบว่า ห้องสมุดประชาชนนี้ร้อยละ ๗๑.๘๖ ที่ไม่มีโต๊ะเก้าอี้ชนิดนี้ ๑ คน

แผนภาพที่ ๕

รายละเอียดของห้องสมุดประชาชนที่มีและไม่มีโต๊ะเก้าอี้ชนิดนี้ ๑ คน



มีโต๊ะเก้าอี้ชนิดนี้ ๑ คน จำนวน ๑-๑๐ ชุด

ไม่มีเลย

ตารางที่ ๑๓

จำนวนห้องสมุดประชาชน แบ่งตามจำนวนตู้หรือชั้นหนังสือ

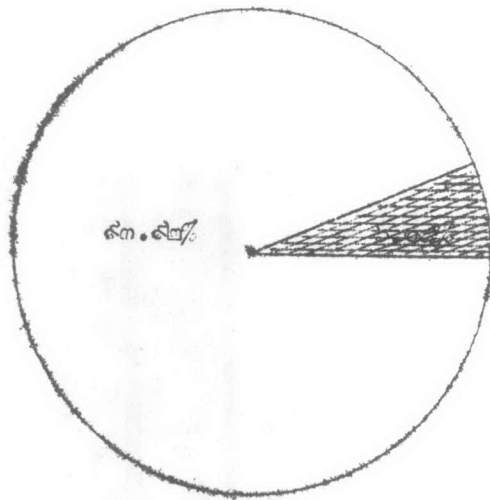
จำนวนตู้หรือชั้นหนังสือ (ที่, ตู้)	ห้องสมุดประชาชนจังหวัด		ห้องสมุดประชาชนอำเภอ		รวม	
	จำนวน	ร้อยละ	จำนวน	ร้อยละ	จำนวน	ร้อยละ
๑-๕	๑๒	๑๘.๑๘	๑๐๗	๕๔.๓๐	๑๑๙	๕๔.๒๕
๖-๑๐	๒๓	๓๔.๘๕	๖๖	๓๓.๕๓	๘๙	๓๓.๕๕
๑๑-๑๕	๑๒	๑๘.๑๘	๕	๔.๕๖	๑๗	๗.๙๘
๑๖-๒๐	๖	๙.๐๙	๓	๑.๕๒	๙	๓.๕๒
๒๑-๒๕	๓	๔.๕๕	-	-	๓	๑.๑๔
๒๖-๓๐	๔	๖.๐๖	-	-	๔	๑.๕๒
มากกว่า ๓๐	๒	๓.๐๓	-	-	๒	๐.๙๖
ไม่ตอบ	๔	๖.๐๖	๑๒	๖.๐๙	๑๖	๖.๐๘
รวม	๖๖	๑๐๐.๐๐	๑๙๗	๑๐๐.๐๐	๒๖๓	๑๐๐.๐๐

ที่มา จากการสำรวจ

พบว่า ห้องสมุดประชาชนจังหวัดและห้องสมุดประชาชนอำเภอ ๖.๐๖% และ ๖.๐๙% ตามลำดับ ที่ไม่ตอบว่ามีตู้หรือชั้นหนังสือหรือไม่ ห้องสมุดประชาชนจังหวัด ๓๔.๘๕% ห้องสมุดประชาชนอำเภอ ๕๔.๓๐% ที่มีตู้หรือชั้นอยู่ระหว่าง ๖-๑๐ ตู้หรือตู้ และ ๑-๕ ตู้หรือตู้ ตามลำดับ

แผนภาพที่ ๖

ร้อยละของห้องสมุดประชาชนที่มีและไม่มีตู้หรือชั้นหนังสือ



มีตู้หรือชั้นหนังสือจำนวน ๑ - มากกว่า ๓๐ ตู้หรือชั้น

ไม่ตอบ

ตารางที่ ๑๔

จำนวนห้องสมุดประชาชนที่มีศูนย์บริการขนาดต่าง ๆ
และที่ไม่มีศูนย์บริการ

ประเภทห้องสมุด	ขนาดศูนย์บริการ (จำนวนลิ้นชัก)													
	๔		๕		๖		๘		๙		๑๒		๑๖	
	จำนวน	ร้อยละ	จำนวน	ร้อยละ	จำนวน	ร้อยละ	จำนวน	ร้อยละ	จำนวน	ร้อยละ	จำนวน	ร้อยละ	จำนวน	ร้อยละ
ห้องสมุดประชาชนจังหวัด	๒	๓.๐๓	๑	๑.๕๒	๑	๑.๕๒	๔	๖.๐๖	๒	๓.๐๓	๓	๔.๕๕	๑	๑.๕๒
ห้องสมุดประชาชนอำเภอ	๗	๓.๕๔	๑	๐.๕๑	๑	๐.๕๑	๒	๑.๐๑	๑	๐.๕๑	๑	๐.๕๑	๕	๒.๕๓
รวม	๙	๓.๕๖	๒	๐.๗๖	๒	๐.๗๖	๖	๒.๒๔	๓	๑.๑๔	๔	๑.๕๒	๖	๒.๒๔

ตารางที่ ๑๘ (ต่อ)

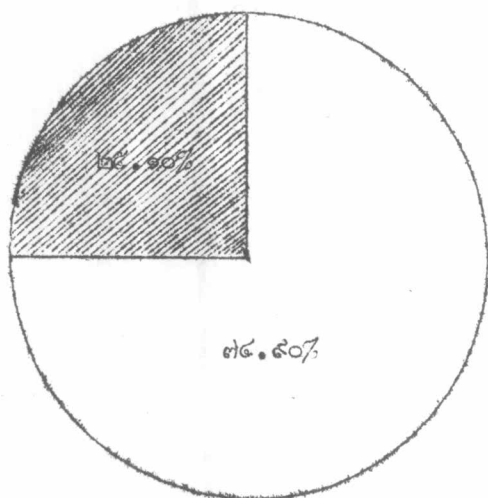
ประเภทห้องสมุด	ขนาดตู้ไม้ครรายการ (จำนวนลิ้นชัก)										ไม่มีตู้ไม้ครรายการ	
	๒๐		๒๔		๓๐		๓๕		รวม (๔-๓๕)			
	จำนวน	ร้อยละ	จำนวน	ร้อยละ	จำนวน	ร้อยละ	จำนวน	ร้อยละ	จำนวน	ร้อยละ	จำนวน	ร้อยละ
ห้องสมุดประชาชนจังหวัด	๕	๑๐.๖๖	๑	๑.๕๒	๑๗	๒๕.๗๕	๑	๑.๕๒	๕๒	๖๓.๖๓	๒๔	๓๖.๓๖
ห้องสมุดประชาชนอำเภอ	๒	๑.๐๑	๑	๐.๕๑	๓	๑.๕๒	-	-	๒๔	๑๒.๑๘	๑๗๓	๘๗.๘๒
รวม	๑๑	๕.๑๘	๒	๐.๗๖	๒๐	๗.๖๐	๑	๐.๓๘	๖๖	๒๕.๑๐	๑๙๗	๗๘.๕๐

ที่มา จากการสำรวจ


พบว่า ห้องสมุดประชาชนร้อยละ ๗๘.๕๐ ที่ไม่มีตู้ไม้ครรายการเลย

แผนภาพที่ ๗

ร้อยละของห้องสมุดประชาชนที่มีและไม่มียุ้บ้ตรรายการ



 มีตู้บ้ตรรายการขนาดต่าง ๆ กัน

 ไม่มีตู้บ้ตรรายการ

ตารางที่ ๑๕

จำนวนห้องสมุดประชาชนที่มีตู้จดสารขนาดต่าง ๆ
และที่ไม่มีตู้จดสาร

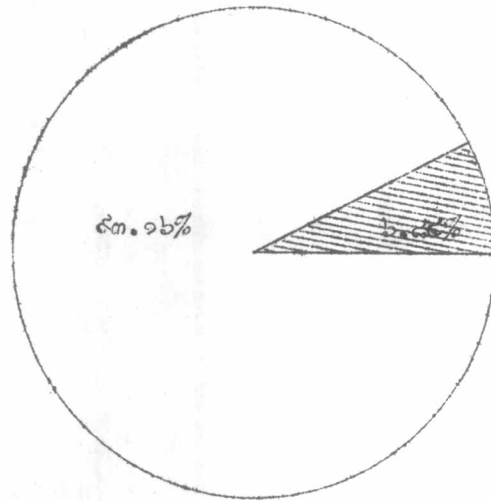
ประเภทห้องสมุด	ขนาดตู้จดสาร (จำนวนลิ้นชัก)						ไม่มีตู้จดสาร	
	๔		๕		รวม		จำนวน	ร้อยละ
	จำนวน	ร้อยละ	จำนวน	ร้อยละ	จำนวน	ร้อยละ		
ห้องสมุดประชาชน								
จังหวัด	๘	๑๒.๑๒	๑	๑.๕๒	๙	๑๓.๖๔	๕๓	๘๖.๓๖
ห้องสมุดประชาชน								
อำเภอ	๙	๔.๕๓	—	—	๙	๔.๕๓	๑๘๘	๙๕.๔๓
รวม	๑๗	๖.๘๖	๑	๐.๓๘	๑๘	๖.๘๔	๒๔๑	๙๓.๑๖


ที่มา จากการสำรวจ

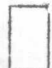
พบว่า ห้องสมุดประชาชนจังหวัดและห้องสมุดประชาชนอำเภอ ๘๖.๓๖% และ ๙๕.๔๓% ตามลำดับ ที่ไม่มีตู้จดสาร

แผนภาพที่ ๘

ร้อยละของห้องสมุดประชาชนที่มีและไม่มีตู้จดสาร



 มีตู้จดสาร

 ไม่มีตู้จดสาร

ตารางที่ ๑๖

จำนวนห้องสมุดประชาชนที่มีและไม่มีโต๊ะจ่ายรับ และรถเข็นหนังสือ
แบ่งตามประเภทของห้องสมุดประชาชน

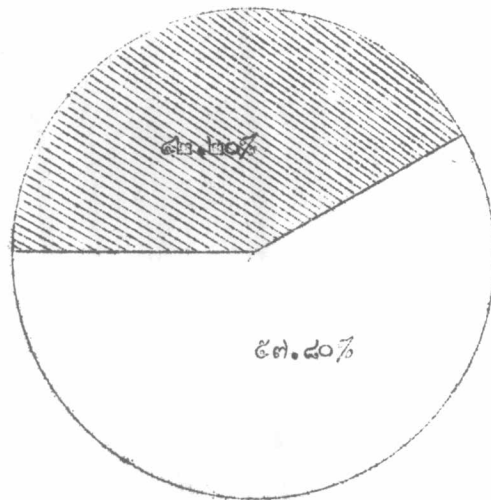
ประเภทห้องสมุด	โต๊ะจ่ายรับ						รถเข็นหนังสือ					
	มี		ไม่มี		รวม		มี		ไม่มี		รวม	
	จำนวน	ร้อยละ	จำนวน	ร้อยละ	จำนวน	ร้อยละ	จำนวน	ร้อยละ	จำนวน	ร้อยละ	จำนวน	ร้อยละ
ห้องสมุดประชาชนจังหวัด	๔๔	๖๖.๖๗	๒๒	๓๓.๓๓	๖๖	๑๐๐.๐๐	๕	๗.๕๗	๖๑	๙๒.๔๓	๖๖	๑๐๐.๐๐
ห้องสมุดประชาชนอำเภอ	๑๐๘	๕๔.๘๒	๘๙	๔๕.๑๘	๑๙๗	๑๐๐.๐๐	-	-	๑๙๗	๑๐๐.๐๐	๑๙๗	๑๐๐.๐๐
รวม	๑๕๒	๕๗.๘๐	๑๑๑	๔๒.๒๐	๒๖๓	๑๐๐.๐๐	๕	๑.๙๐	๒๕๘	๙๘.๑๐	๒๖๓	๑๐๐.๐๐


ที่มา จากการสำรวจ


พบว่า ห้องสมุดประชาชนจังหวัดและห้องสมุดประชาชนอำเภอ ๖๖.๖๗% และ ๕๔.๘๒% ตามลำดับ ที่มีโต๊ะจ่ายรับ ห้องสมุดประชาชนจังหวัด ๗.๕๗% ที่มีรถเข็นหนังสือ ส่วนห้องสมุดประชาชนอำเภอไม่มีรถเข็นหนังสือเลย

แผนภาพที่ ๕

ร้อยละของห้องสมุดประชาชนที่มีและไม่มีโต๊ะจ่ายรับ




 ไม่มีโต๊ะจ่ายรับ

 มีโต๊ะจ่ายรับ

แผนภาพที่ ๑๐

ร้อยละของห้องสมุดประชาชนที่มีและไม่มีรดเขียนหนังสือ



 มีรดเขียนหนังสือ

 ไม่มีรดเขียนหนังสือ

ตารางที่ ๑๓

จำนวนห้องสมุดประชาชน แบ่งตามจำนวนที่จัดนิทรรศการ

จำนวนที่จัด นิทรรศการ	ห้องสมุดประชาชนจังหวัด		ห้องสมุดประชาชนอำเภอ		รวม	
	จำนวน	ร้อยละ	จำนวน	ร้อยละ	จำนวน	ร้อยละ
๑	๒๐	๓๐.๓๐	๕๓	๒๘.๘๘	๗๓	๒๙.๕๘
๒	๑๖	๒๔.๒๔	๑๘	๙.๑๘	๓๔	๑๒.๙๒
๓	๔	๖.๐๖	๕	๒.๕๖	๑๓	๔.๙๕
มากกว่า ๓	๑๒	๑๘.๑๘	๘	๔.๐๗	๒๐	๗.๖๐
ไม่มีเลย	๑๔	๒๑.๒๑	๑๐๕	๕๓.๒๙	๑๑๙	๔๕.๒๕
รวม	๖๖	๑๐๐.๐๐	๑๘๙	๑๐๐.๐๐	๒๕๕	๑๐๐.๐๐


ที่มา จากการสำรวจ

พบว่า ห้องสมุดประชาชนจังหวัดและห้องสมุดประชาชนอำเภอ ๒๑.๒๑% และ ๕๓.๒๙% ตามลำดับที่ไม่มีจัดนิทรรศการเลย

แผนภาพที่ ๑๑

ร้อยละของทวงสมุคประชาชนที่มีและไม่มีที่จัดนิทรรศการ



 ไม่มีที่จัดนิทรรศการ

 มีที่จัดนิทรรศการจำนวน ๑ - มากกว่า ๓ แห่ง

หนังสือและสิ่งพิมพ์ต่าง ๆ

จากตารางที่ ๑๘ แสดงสถิติเกี่ยวกับจำนวนหนังสือภาษาไทยในท้องสมุคประชาชน จังหวัด และท้องสมุคประชาชนอำเภอ โดยคิดเป็นร้อยละ ปรากฏท้องสมุคทั้งสองประเภทมีหนังสือภาษาไทยอยู่ระหว่าง ๑-๔๙๐ เล่ม แต่ท้องสมุคส่วนใหญ่ประมาณ ๓๗.๒๗% มีหนังสือภาษาไทยอยู่ระหว่าง ๑-๕๐๐ เล่ม และมีท้องสมุคเพียง ๑.๕๒% เท่านั้นที่มีหนังสือภาษาไทย ตั้งแต่ ๔๕๐๑ เล่มขึ้นไป

ท้องสมุคประชาชนจังหวัดประมาณ ๑๖.๖๗% และ ๑๕.๑๕% ที่มีหนังสือภาษาไทยอยู่ระหว่าง ๑๐๐๑-๑๕๐๐ เล่ม และระหว่าง ๒๕๐๑-๒๕๐๐ เล่มตามลำดับ นับว่ามากที่สุด และรองลงมา นอกนั้นจำนวนหนังสือภาษาไทยกระจายอยู่ในระดับต่าง ๆ ดังปรากฏในตารางที่ ๑๘

ท้องสมุคประชาชนอำเภอนั้น จากสถิติจะเห็นได้ว่าท้องสมุคประมาณ ๔๗.๒๑% ซึ่งนับว่ามากที่สุด มีหนังสือภาษาไทยอยู่ระหว่าง ๑-๕๐๐ เล่ม และพบว่ายิ่งจำนวนหนังสือภาษาไทยมากขึ้น จำนวนท้องสมุคประชาชนอำเภอจะยิ่งลดลง แสดงว่าท้องสมุคประชาชนอำเภอส่วนใหญ่มีหนังสือภาษาไทยไม่มากนัก

เมื่อนำจำนวนหนังสือภาษาไทยมาวิเคราะห์หาค่าเฉลี่ยพบว่า ท้องสมุคประชาชนทั่ว ๆ ไปมีหนังสือภาษาไทยโดยเฉลี่ย ๑๓๓๒ เล่ม ท้องสมุคประชาชนจังหวัดและท้องสมุคประชาชนอำเภอมีหนังสือภาษาไทยโดยเฉลี่ย ๒๓๖๕ เล่ม และ ๔๔๒ เล่ม ตามลำดับ

ตารางที่ ๑๘

จำนวนห้องสมุดประชาชนจังหวัดและห้องสมุดประชาชนอำเภอ
 แบ่งตามจำนวนหนังสือภาษาไทย

จำนวนหนังสือ (เล่ม)	ห้องสมุดประชาชนจังหวัด		ห้องสมุดประชาชนอำเภอ		รวม	
	จำนวน	ร้อยละ	จำนวน	ร้อยละ	จำนวน	ร้อยละ
๑-๕๐๐	๕	๗.๕๗	๕๓	๔๗.๒๑	๕๘	๓๗.๒๗
๕๐๑-๑๐๐๐	๔	๖.๐๖	๔๖	๔๓.๓๕	๕๐	๑๘.๐๑
๑๐๐๑-๑๕๐๐	๑๑	๑๖.๖๗	๒๔	๑๖.๑๘	๓๕	๑๓.๓๑
๑๕๐๑-๒๐๐๐	๕	๑๓.๖๔	๒๑	๑๐.๖๖	๒๖	๑๑.๕๑
๒๐๐๑-๒๕๐๐	๘	๑๒.๑๒	๗	๓.๕๕	๑๕	๕.๗๐
๒๕๐๑-๓๐๐๐	๑๐	๑๕.๑๕	๓	๑.๕๒	๑๓	๕.๙๔
๓๐๐๑-๓๕๐๐	๖	๙.๐๙	๑	๐.๕๑	๗	๒.๖๖
๓๕๐๑-๔๐๐๐	๕	๗.๕๗	-	-	๕	๑.๙๐
๔๐๐๑-๔๕๐๐	๕	๗.๕๗	๑	๐.๕๑	๖	๒.๒๘
๔๕๐๑ ขึ้นไป	๓	๔.๕๔	๑	๐.๕๑	๔	๑.๕๒
รวม	๖๖	๑๐๐.๐๐	๑๑๑	๑๐๐.๐๐	๑๗๗	๑๐๐.๐๐

ที่มา จากการสำรวจ

ตารางที่ ๑๕

จำนวนห้องสมุดประชาชนจังหวัดและห้องสมุดประชาชนอำเภอ
แบ่งตามจำนวนวารสารภาษาไทยในห้องสมุดประชาชน

จำนวนวารสาร (รายการ)	ห้องสมุดประชาชนจังหวัด		ห้องสมุดประชาชนอำเภอ		รวม	
	จำนวน	ร้อยละ	จำนวน	ร้อยละ	จำนวน	ร้อยละ
๑-๕	๓	๔.๕๕	๗๐	๓๕.๕๔	๗๓	๒๗.๗๖
๖-๑๐	๘	๑๒.๑๔	๒๓	๑๑.๔๘	๓๑	๑๑.๖๒
๑๑-๑๕	๙	๑๓.๖๕	๒๙	๑๔.๗๒	๓๘	๑๔.๕๕
๑๖-๒๐	๙	๑๓.๖๕	๑๖	๘.๑๖	๒๕	๙.๕๑
๒๑-๒๕	๕	๗.๕๘	๔	๒.๐๓	๙	๓.๕๒
๒๖-๓๐	๖	๙.๐๙	๒	๑.๐๑	๘	๓.๐๔
๓๑-๓๕	๖	๙.๐๙	๓	๑.๕๒	๙	๓.๕๖
๓๖-๔๐	๓	๔.๕๕	๑	๐.๕๑	๔	๑.๕๒
๔๑-๔๕	๓	๔.๕๕	-	-	๓	๑.๑๔
๔๖-๕๐	๖	๙.๐๙	๔	๒.๐๓	๑๐	๓.๘๐
๕๑-๕๕	๒	๓.๐๓	๑	๐.๕๑	๓	๑.๑๔
มากกว่า ๕๕	๖	๙.๐๙	๓	๑.๕๒	๙	๓.๕๖
ไม่มี	-	-	๒	๑.๐๑	๒	๐.๗๖
รวม	๖๖	๑๐๐.๐๐	๑๙๗	๑๐๐.๐๐	๒๖๓	๑๐๐.๐๐

ที่มา จากการสำรวจ

นอกจากหนังสือและวารสารภาษาไทยแล้ว หอสมุดประชาชนมีสิ่งพิมพ์ภาษาไทย
อยู่ระหว่าง ๑-๒๓ ชื่อ จากตารางที่ ๒๐ หอสมุดประชาชนประมาณ ๒๔.๔๕% และ ๒๓.๕๖%
มีสิ่งพิมพ์ภาษาไทยอยู่ระหว่าง ๑-๕ ชื่อ และ ๖-๑๐ ชื่อ ตามลำดับ หอสมุดประชาชนจังหวัด
๒๑.๒๑% และ ๓๑.๘๑% มีสิ่งพิมพ์ภาษาไทยอยู่ระหว่าง ๑-๕ ชื่อ และ ๖-๑๐ ชื่อ ตามลำดับ
หอสมุดประชาชนอำเภอ ๓๑.๔๘% มีสิ่งพิมพ์ภาษาไทยอยู่ระหว่าง ๑-๕ ชื่อ

ผลการวิเคราะห์หาค่าเฉลี่ยพบว่า หอสมุดประชาชนมีสิ่งพิมพ์ภาษาไทย ๑๔ ชื่อ
หอสมุดประชาชนจังหวัดและหอสมุดประชาชนอำเภอมี ๑๗ ชื่อ และ ๑๔ ชื่อ ตามลำดับ

ตารางที่ ๒๐

จำนวนห้องสมุดประชาชนจังหวัดและห้องสมุดประชาชนอำเภอ
แบ่งตามจำนวนสิ่งพิมพ์ภาษาไทยในห้องสมุดประชาชน

จำนวนสิ่งพิมพ์ (ข้อ)	ห้องสมุดประชาชนจังหวัด		ห้องสมุดประชาชนอำเภอ		รวม	
	จำนวน	รอยละ	จำนวน	รอยละ	จำนวน	รอยละ
๑-๕	๑๔	๒๑.๒๑	๕๒	๓๑.๕๘	๖๖	๒๘.๘๙
๖-๑๐	๒๑	๓๑.๘๑	๕๒	๒๑.๓๑	๖๓	๒๓.๙๖
๑๑-๑๕	๓	๑๐.๒๐	๑๒	๖.๐๘	๑๕	๓.๒๓
๑๖-๒๐	๓	๔.๕๕	๒๕	๑๒.๖๙	๒๘	๑๐.๖๔
๒๑-๒๕	๓	๔.๕๕	๑๕	๓.๖๑	๑๘	๖.๘๔
๒๖-๓๐	๓	๔.๕๕	๓	๑.๕๒	๖	๒.๒๘
๓๑-๓๕	-	-	๒	๑.๐๑	๒	๐.๗๖
๓๖-๔๐	๓	๔.๕๕	๑	๐.๕๑	๔	๑.๕๒
๔๑-๔๕	-	-	๑	๐.๕๑	๑	๐.๓๘
๔๖-๕๐	๓	๔.๕๕	๑	๐.๕๑	๔	๑.๕๒
๕๑-๕๕	๓	๔.๕๕	๑	๐.๕๑	๔	๑.๕๒
มากกว่า ๕๕	๕	๓.๕๘	๒๘	๑๔.๓๒	๓๓	๑๒.๘๓
ไม่มี	๑	๑.๕๒	๓	๑.๕๒	๔	๑.๕๒
รวม	๖๖	๑๐๐.๐๐	๑๖๓	๑๐๐.๐๐	๒๒๙	๑๐๐.๐๐

ที่มา จากการสำรวจ

ตารางที่ ๒๑

จำนวนห้องสมุดประชาชนที่มีหนังสือ วารสาร และสิ่งพิมพ์ภาษาอังกฤษ
แบ่งตามประเภทของห้องสมุดประชาชน

ประเภท	หนังสือภาษาอังกฤษ			วารสารภาษาอังกฤษ			สิ่งพิมพ์ภาษาอังกฤษ											
	มี	ไม่มี	รวม	มี	ไม่มี	รวม	มี	ไม่มี	รวม									
ห้องสมุดประชาชน	จำนวน	ร้อยละ	จำนวน	ร้อยละ	จำนวน	ร้อยละ	จำนวน	ร้อยละ	จำนวน	ร้อยละ								
ห้องสมุดประชาชน																		
จังหวัด	๖๖	๑๐๐.๐๐	-	-	๖๖	๑๐๐.๐๐	๕๕	๘๑.๘๒	๑๒	๑๘.๑๘	๖๖	๑๐๐.๐๐	๓๘	๕๗.๕๗	๒๘	๔๒.๔๓	๖๖	๑๐๐.๐๐
อำเภอ	๑๔๗	๙๔.๖๒	๕๐	๒๕.๓๘	๑๙๗	๑๐๐.๐๐	๑๒๘	๖๔.๙๗	๖๙	๓๕.๐๓	๑๘๗	๑๐๐.๐๐	๘๔	๔๒.๖๔	๑๑๓	๕๗.๓๖	๑๙๗	๑๐๐.๐๐
รวม	๒๑๓	๘๐.๘๘	๕๐	๑๘.๐๑	๒๖๓	๑๐๐.๐๐	๑๘๓	๖๙.๒๐	๘๑	๓๐.๘๐	๒๖๓	๑๐๐.๐๐	๑๒๒	๔๖.๓๘	๑๔๑	๕๓.๖๑	๒๖๓	๑๐๐.๐๐

ที่มา จากการสำรวจ

ปรากฏว่าห้องสมุดประชาชนจังหวัด ๑๐๐% ที่มีหนังสือภาษาอังกฤษ ๘๑.๘๒% ที่มีวารสารภาษาอังกฤษ และ ๕๗.๕๗% ที่มีสิ่งพิมพ์ภาษาอังกฤษ ห้องสมุดประชาชนอำเภอ ๙๔.๖๒% ที่มีหนังสือภาษาอังกฤษ ๖๔.๙๗% ที่มีวารสารภาษาอังกฤษ และ ๕๖.๖๔% ที่มีสิ่งพิมพ์ภาษาอังกฤษ

ตารางที่ ๒๒

จำนวนห้องสมุดประชาชนจังหวัดและห้องสมุดประชาชนอำเภอ
แบ่งตามจำนวนหนังสือภาษาอังกฤษในห้องสมุดประชาชน

จำนวนหนังสือ ภาษาอังกฤษ (เล่ม)	ห้องสมุดประชาชนจังหวัด		ห้องสมุดประชาชนอำเภอ		รวม	
	จำนวน	ร้อยละ	จำนวน	ร้อยละ	จำนวน	ร้อยละ
๑-๑๐๐	๒๓	๔๐.๕๐	๑๑๑	๕๖.๓๘	๑๓๔	๕๒.๘๘
๑๐๑-๒๐๐	๑๓	๒๕.๓๕	๑๖	๘.๑๓	๓๓	๑๒.๕๘
๒๐๑-๓๐๐	๓	๑๐.๖๑	๑๐	๕.๐๘	๑๓	๖.๘๓
๓๐๑-๔๐๐	๓	๕.๕๕	-	-	๓	๑.๑๘
๔๐๑-๕๐๐	๒	๓.๐๓	๒	๑.๐๑	๔	๑.๕๒
๕๐๑-๖๐๐	๒	๓.๐๓	๓	๑.๕๒	๕	๑.๙๐
๖๐๑-๗๐๐	๓	๕.๕๕	๓	๑.๕๒	๖	๒.๒๘
๗๐๑-๘๐๐	๒	๓.๐๓	๑	๐.๕๑	๓	๑.๑๘
มากกว่า ๘๐๐	๓	๕.๕๕	๑	๐.๕๑	๔	๑.๕๒
ไม่มี	-	-	๕๐	๒๕.๓๘	๕๐	๑๘.๐๑
รวม	๖๖	๑๐๐.๐๐	๑๙๓	๑๐๐.๐๐	๒๕๙	๑๐๐.๐๐

ที่มา จากการสำรวจ

จากการวางที่ ๒๒ พบว่า หองสมุดประชาชนมีหนังสืออยู่ระหว่าง ๑-๕๗๕ เล่ม หอง
สมุดประชาชนส่วนมากคือ ๕๒.๕๕% ที่มีหนังสือภาษาอังกฤษอยู่ระหว่าง ๑-๑๐๐ เล่ม

หองสมุดประชาชนจังหวัด ๕๐.๙๐% และหองสมุดประชาชนอำเภอ ๕๖.๓๕% ที่มี
หนังสือภาษาอังกฤษอยู่ระหว่าง ๑-๑๐๐ เล่ม

จากการวิเคราะห์หาค่าเฉลี่ย (mean) พบว่า หองสมุดประชาชนจังหวัดมีหนังสือ
ภาษาอังกฤษ ๒๖๓ เล่ม หองสมุดประชาชนอำเภอมีหนังสือภาษาอังกฤษ ๘๕ เล่ม

การปฏิบัติ ๓๓

จำนวนห้องสมุดประชาชนจังหวัดและห้องสมุดประชาชนอำเภอ
 แบ่งตามจำนวนวารสารภาษาอังกฤษในห้องสมุดประชาชน

จำนวนวารสาร (รายการ)	ห้องสมุดประชาชนจังหวัด		ห้องสมุดประชาชนอำเภอ		รวม	
	จำนวน	ร้อยละ	จำนวน	ร้อยละ	จำนวน	ร้อยละ
๑-๕	๓๑	๕๖.๕๓	๘๖	๕๓.๖๖	๑๑๗	๕๕.๕๙
๖-๑๐	๑๕	๒๒.๓๓	๑๙	๙.๖๔	๓๔	๑๖.๕๓
๑๑-๑๕	๒	๓.๐๓	๑	๐.๕๑	๓	๑.๑๔
๑๖-๒๐	๑	๑.๕๑	๔	๒.๐๓	๕	๑.๙๐
๒๑-๒๕	๕	๗.๕๘	๑	๐.๕๑	๖	๒.๖๘
๒๖-๓๐	-	-	๓	๑.๕๒	๓	๑.๑๔
๓๑-๓๕	-	-	๑๑	๕.๕๘	๑๑	๕.๑๘
๓๖-๔๐	-	-	-	-	-	-
มากกว่า ๔๐	-	-	๓	๑.๕๒	๓	๑.๑๔
ไม่มี	๑๒	๑๘.๑๘	๖๙	๓๕.๐๓	๘๑	๓๐.๘๐
รวม	๖๖	๑๐๐.๐๐	๑๙๗	๑๐๐.๐๐	๒๖๓	๑๐๐.๐๐

ที่มา จากการสำรวจ

จากตารางที่ ๒๓ พบว่า หอสมุดประชาชนมีวารสารภาษาอังกฤษอยู่ระหว่าง ๑-๔๕
 ชื่อ และหอสมุดประชาชนประมาณ ๔๔.๔๘% ที่มีวารสารภาษาอังกฤษอยู่ระหว่าง ๑-๕ ชื่อ
 หอสมุดประชาชนจังหวัด ๔๖.๘๓% และหอสมุดประชาชนอำเภอ ๔๓.๖๖% ที่มี
 วารสารภาษาอังกฤษอยู่ระหว่าง ๑-๕ ชื่อ

จากการหาค่าเฉลี่ย (mean) พบว่า หอสมุดประชาชนทั้งระดับจังหวัดและอำเภอ
 มีวารสารภาษาอังกฤษ ๕ ชื่อ

ตารางที่ ๒๕

จำนวนทางสมุดประชาชนจังหวัดและทางสมุดประชาชนอำเภอ
 เปรียบตามจำนวนสิ่งพิมพ์ภาษาอังกฤษในทางสมุดประชาชน

จำนวนสิ่งพิมพ์ (ชื่อ)	ทางสมุดประชาชนจังหวัด		ทางสมุดประชาชนอำเภอ		รวม	
	จำนวน	ร้อยละ	จำนวน	ร้อยละ	จำนวน	ร้อยละ
๑-๕	๑๒	๑๘.๑๘	๕๐	๒๐.๓๒	๖๒	๑๘.๓๘
๖-๑๐	๑๓	๑๙.๗๐	๑๓	๖.๕๙	๒๖	๙.๘๘
๑๑-๑๕	๓	๔.๕๔	๔	๒.๐๓	๗	๒.๖๖
๑๖-๒๐	๓	๔.๕๔	๘	๔.๐๖	๑๑	๔.๑๘
๒๑-๒๕	๓	๔.๕๔	๕	๒.๕๔	๘	๓.๐๔
๒๖-๓๐	๒	๓.๐๓	-	-	๒	๐.๗๖
๓๑-๓๕	-	-	๑	๐.๕๑	๑	๐.๓๘
๓๖-๔๐	๑	๑.๕๒	-	-	๑	๐.๓๘
มากกว่า ๔๐	๑	๑.๕๒	๑๓	๖.๕๙	๑๔	๕.๓๖
โดยเฉลี่ย	๒๘	๔๒.๔๓	๑๑๓	๕๗.๓๖	๑๔๑	๕๓.๖๑
รวม	๖๖	๑๐๐.๐๐	๑๔๗	๑๐๐.๐๐	๒๑๓	๑๐๐.๐๐

ที่มา จากการสำรวจ

จากตารางที่ ๒๔ พบว่า หองสมุดประชาชนมีสิ่งพิมพ์ภาษาอังกฤษอยู่ระหว่าง ๑-๕๒
 ชื่อ หองสมุดประชาชนจังหวัด ๑๘.๑๘/ หองสมุดประชาชนอำเภอ ๒๐.๓๒/ ที่มีสิ่งพิมพ์ภาษา
 อังกฤษอยู่ระหว่าง ๑-๕ ชื่อ

จากการวิเคราะห์หาค่าเฉลี่ย (mean) พบว่า หองสมุดประชาชนจังหวัดและหอง
 สมุดประชาชนอำเภอ มีสิ่งพิมพ์ภาษาอังกฤษอยู่ ๒ ชื่อ และ ๕ ชื่อ ตามลำดับ

ตารางที่ ๒๕

จำนวนห้องสมุดประชาชนที่ได้รับหนังสือและสิ่งพิมพ์จากแหล่งต่าง ๆ
แบ่งตามประเภทของห้องสมุดประชาชน

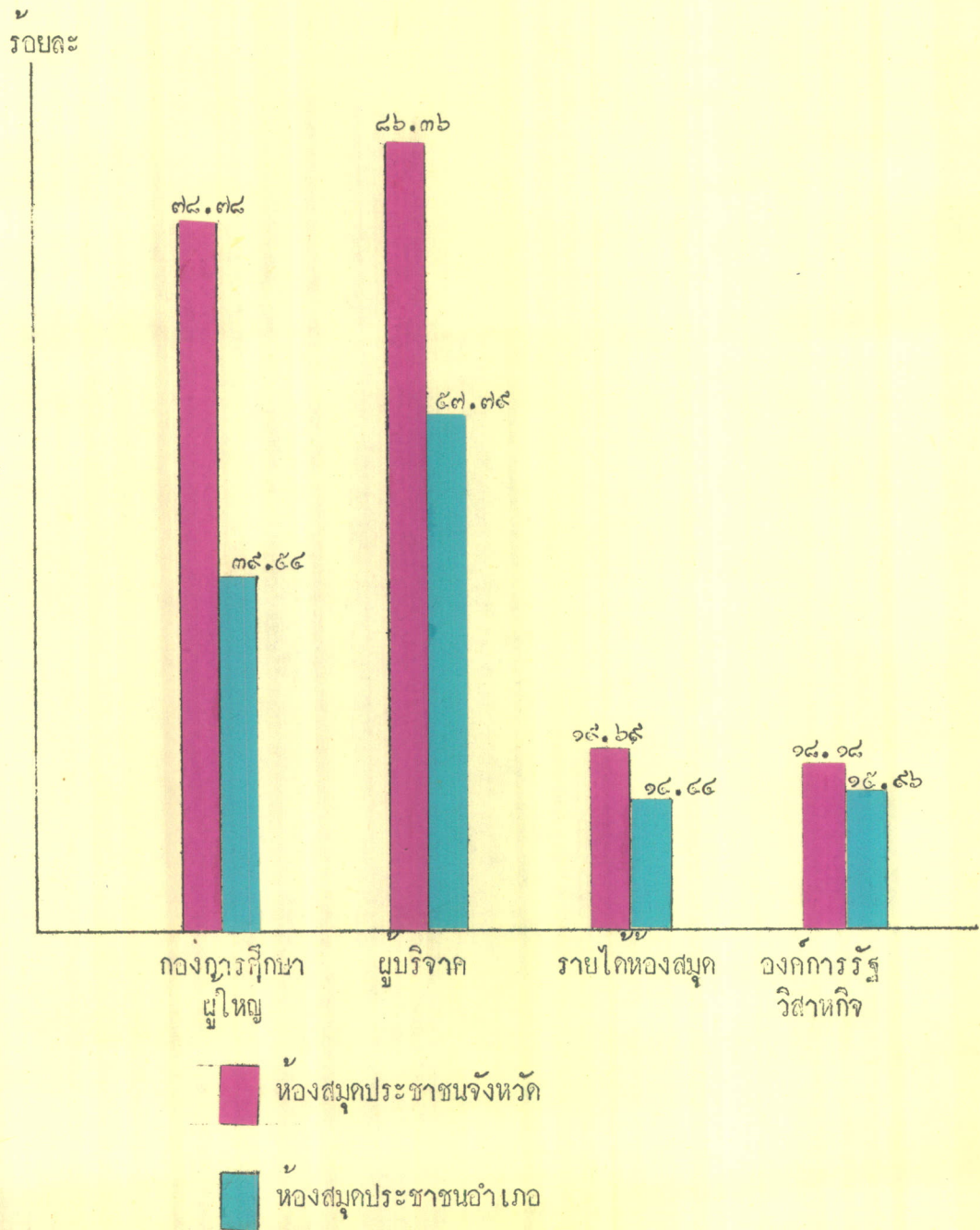
ประเภทห้องสมุด ประชาชน	กองการศึกษา ผู้ใหญ่		ผู้บริจาค		รายได้ห้องสมุด		องค์การ รัฐวิสาหกิจ	
	จำนวน	ร้อยละ	จำนวน	ร้อยละ	จำนวน	ร้อยละ	จำนวน	ร้อยละ
ห้องสมุดประชาชน								
จังหวัด	๕๒	๓๘.๓๘	๕๓	๘๖.๓๖	๑๓	๑๙.๖๙	๑๒	๑๘.๑๘
ห้องสมุดประชาชน								
อำเภอ	๑๐๔	๓๙.๕๔	๑๕๒	๕๓.๓๙	๓๘	๑๔.๕๔	๔๓	๑๕.๙๖
รวม	๑๕๖	๕๗.๙๒	๒๐๕	๗๙.๗๕	๕๑	๑๙.๓๙	๕๕	๒๐.๕๓

ที่มา จากการสำรวจ

ปรากฏว่าหนังสือและสิ่งพิมพ์ต่าง ๆ ที่ห้องสมุดประชาชนได้รับมาจากแหล่งต่าง ๆ กัน
คือ จากกองการศึกษาผู้ใหญ่ จากผู้บริจาค จากองค์การรัฐวิสาหกิจ และจากเงินรายได้ห้องสมุด
ของห้องสมุดประชาชนจังหวัด ๘๖.๓๖% ได้จากผู้บริจาค ๘๘.๓๙% ได้จากกองการศึกษาผู้ใหญ่
ห้องสมุดประชาชนอำเภอ ๕๓.๓๙% ได้จากผู้บริจาค

แผนภาพที่ ๑๖

รายละเอียดของหอสมุดประชาชนที่ได้รับหนังสือและสิ่งพิมพ์จากแหล่งต่าง ๆ



เจ้าหน้าที่ห้องสมุดประชาชน

จากตารางที่ ๒๖ แสดงเกี่ยวกับบุคคลอาชีพต่าง ๆ ที่ทำหน้าที่บรรณารักษ์ ปรากฏว่า
 ห้องสมุดประชาชนจังหวัด ๓๖.๓๖% มีบรรณารักษ์สามัญ และ ๖๐.๖๐% ที่มีบรรณารักษ์ลูกจ้าง
 ห้องสมุดประชาชนอำเภอมีครู และเจ้าหน้าที่ศึกษาธิการอำเภอ ทำหน้าที่บรรณารักษ์ประมาณ
 ๓๘.๐๘% และ ๒๔.๓๓% ตามลำดับ ส่วนบรรณารักษ์สามัญมีเพียง ๘.๖๓% ลูกจ้าง ๒๑.๓๖%

ตารางที่ ๒๖

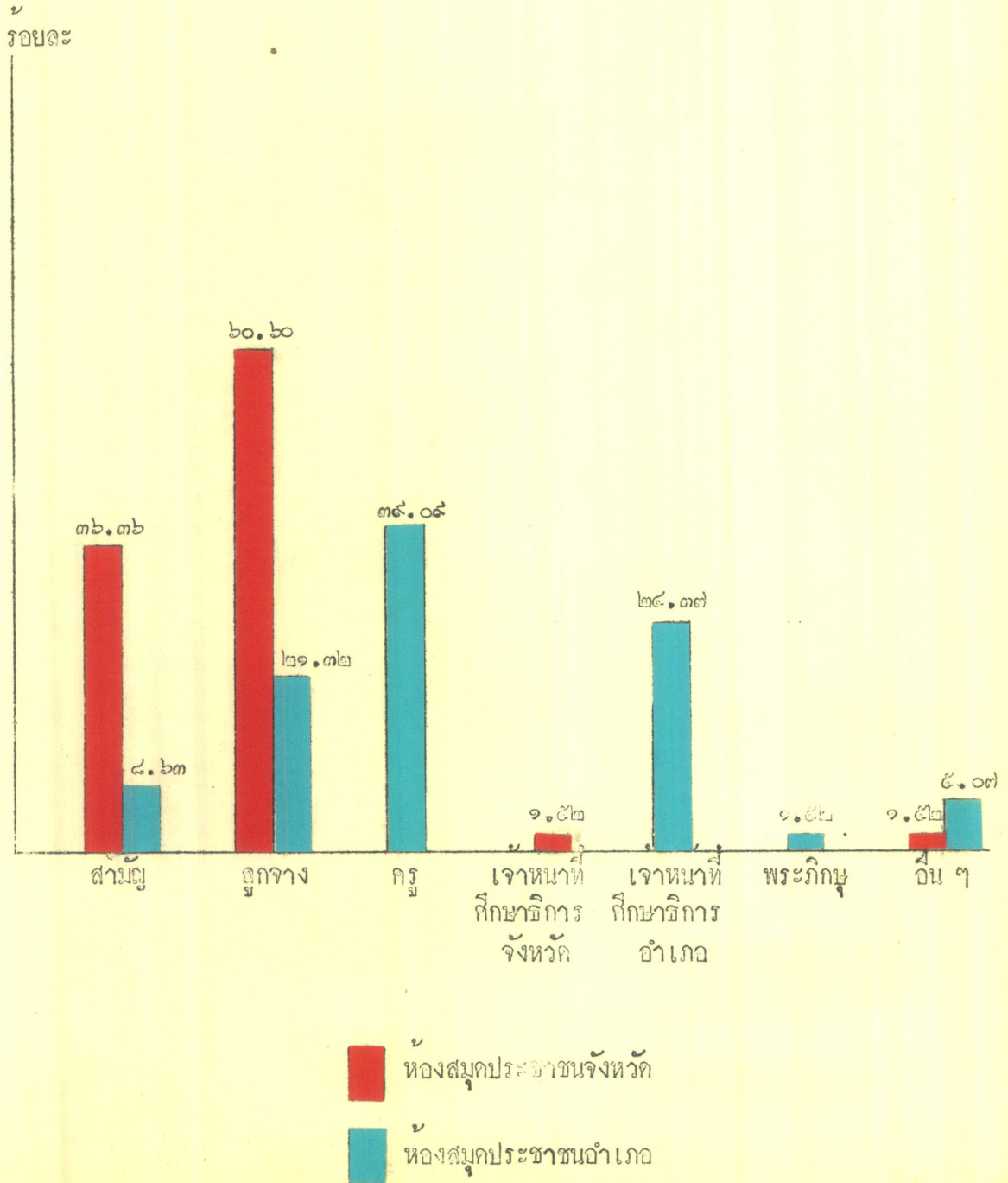
จำนวนห้องสมุดประชาชนที่มีบุคลากรอาชีพประเภทต่าง ๆ ทำหน้าที่บรรณารักษ์
แบ่งตามประเภทของห้องสมุดประชาชน

ประเภทห้องสมุด ประชาชน	สามัญ		ลูกจ้าง		ครู		เจ้าหน้าที่ศึกษา ธิการจังหวัด		เจ้าหน้าที่ศึกษา ธิการอำเภอ		พระภิกษุ		อื่น ๆ		รวม	
	จำนวน	ร้อยละ	จำนวน	ร้อยละ	จำนวน	ร้อยละ	จำนวน	ร้อยละ	จำนวน	ร้อยละ	จำนวน	ร้อยละ	จำนวน	ร้อยละ	จำนวน	ร้อยละ
ห้องสมุดประชาชน จังหวัด	๒๔	๓๖.๓๖	๔๐	๖๐.๖๐	-	-	๑	๑.๕๒	-	-	-	-	๑	๑.๕๒	๖๖	๑๐๐.๐๐
ห้องสมุดประชาชน อำเภอ	๑๗	๘.๖๓	๔๒	๒๑.๓๒	๗๗	๓๙.๐๙	-	-	๔๘	๒๔.๓๗	๓	๑.๕๒	๑๐	๕.๐๗	๑๙๗	๑๐๐.๐๐
รวม	๔๑	๑๕.๙๙	๘๒	๓๑.๑๘	๗๗	๒๙.๖๘	๑	๐.๓๘	๔๘	๑๘.๖๕	๓	๑.๑๔	๑๑	๔.๑๘	๒๖๓	๑๐๐.๐๐

ที่มา จากการสำรวจ

แผนภาพที่ ๑๓

ร้อยละของห้องสมุดประชาชนที่มีบุคคลอาชีพประเภทต่าง ๆ ทำหน้าที่บรรณารักษ์



ตารางที่ ๒๗

จำนวนห้องสมุดที่มีและไม่มีเจ้าหน้าที่ประเภทต่าง ๆ
แบ่งตามประเภทของห้องสมุดประชาชน

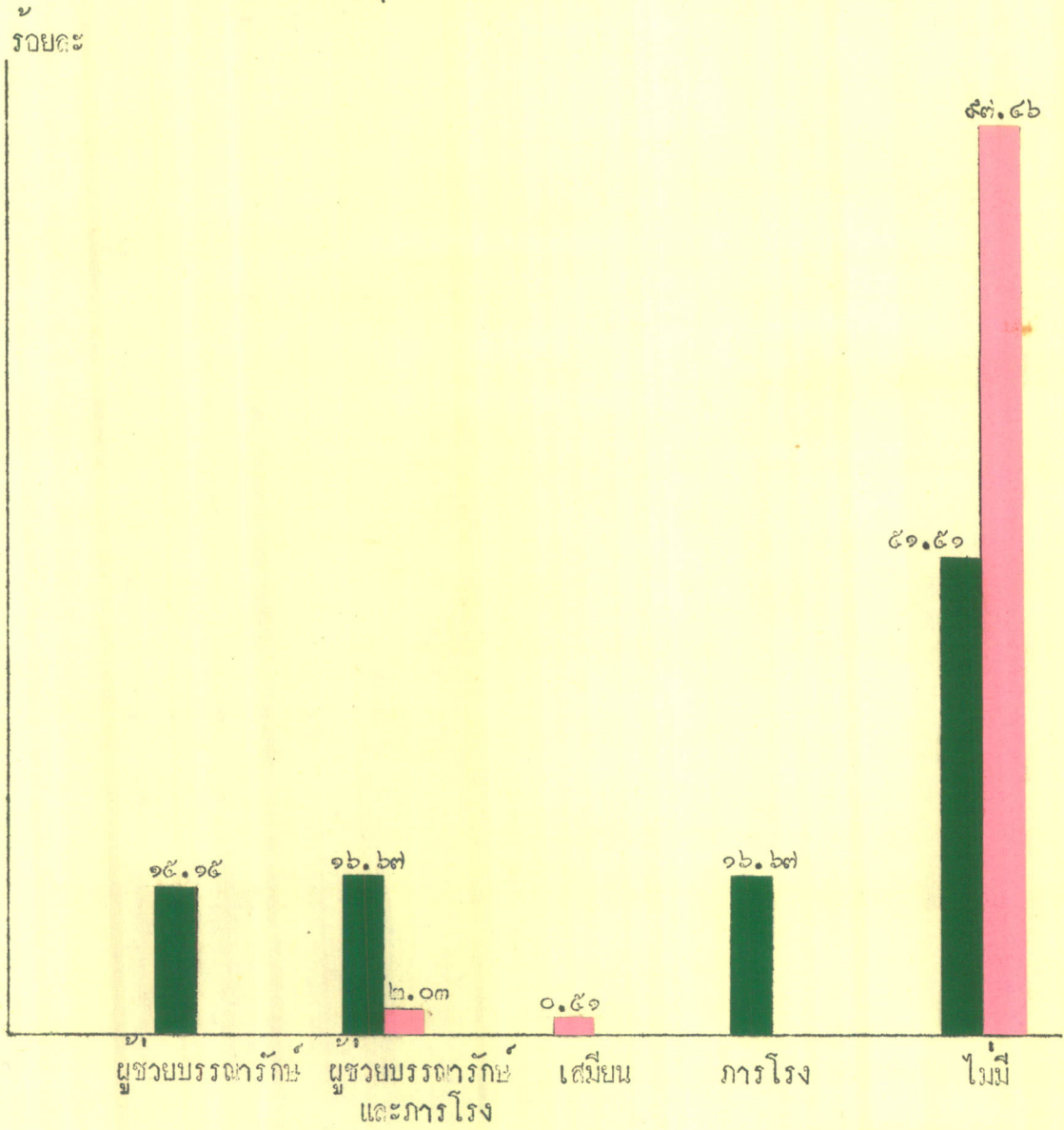
ประเภทห้องสมุด ประชาชน	มี											
	ผู้ช่วยบรรณารักษ์		ผู้ช่วยบรรณารักษ์ และ ภารโรง		เสมียน		ภารโรง		ไม่มี		รวม	
	จำนวน	ร้อยละ	จำนวน	ร้อยละ	จำนวน	ร้อยละ	จำนวน	ร้อยละ	จำนวน	ร้อยละ	จำนวน	ร้อยละ
ห้องสมุดประชาชน												
จังหวัด	๑๐	๑๕.๑๕	๑๑	๑๖.๖๗	-	-	๑๑	๑๖.๖๗	๓๔	๕๑.๕๑	๖๖	๑๐๐.๐๐
ห้องสมุดประชาชน												
อำเภอ	-	-	๔	๒.๐๓	๑	๐.๕๑	-	-	๑๕๒	๕๗.๕๖	๑๕๗	๑๐๐.๐๐
รวม	๑๐	๓.๘๐	๑๕	๕.๗๐	๑	๐.๓๘	๑๑	๔.๑๘	๒๒๖	๘๕.๕๔	๒๖๓	๑๐๐.๐๐

ที่มา จากการสำรวจ

ปรากฏว่า ห้องสมุดประชาชนจังหวัดที่ไม่มีผู้ช่วยบรรณารักษ์ถึง ๕๑.๕๑% มีผู้ช่วยบรรณารักษ์ ๑๕.๑๕% มีผู้ช่วยบรรณารักษ์
และภารโรง ๑๖.๖๗% และมีภารโรง ๑๖.๓๗% ส่วนห้องสมุดประชาชนอำเภอ มีบรรณารักษ์คนเดียวประมาณ ๕๗.๕๖% มีผู้ช่วย
และภารโรง ๒.๐๓% และมีเสมียน ๐.๕๑%

แผนภาพที่ ๑๔

ร้อยละของห้องสมุดประชาชนที่มีเจ้าหน้าที่ประเภทต่าง ๆ และที่ไม่มี



■ ห้องสมุดประชาชนจังหวัด

■ ห้องสมุดประชาชนอำเภอ

ตารางที่ ๒๘

จำนวนห้องสมุดประชาชนที่มีและไม่มีคณะกรรมการห้องสมุดประชาชน
แบ่งตามประเภทของห้องสมุดประชาชน

ประเภทห้องสมุดประชาชน	มี		ไม่มี		รวม	
	จำนวน	ร้อยละ	จำนวน	ร้อยละ	จำนวน	ร้อยละ
ห้องสมุดประชาชนจังหวัด	๕๑	๗๗.๒๗	๑๕	๒๒.๗๓	๖๖	๑๐๐.๐๐
ห้องสมุดประชาชนอำเภอ	๑๑๘	๕๘.๘๐	๗๘	๔๐.๑๐	๑๙๖	๑๐๐.๐๐
รวม	๑๖๙	๖๘.๒๖	๙๓	๓๕.๗๔	๒๖๒	๑๐๐.๐๐

ที่มา จากการสำรวจ

แสดงว่า ห้องสมุดประชาชนส่วนมากมีคณะกรรมการห้องสมุด กล่าวคือ ห้องสมุดประชาชนจังหวัด ๗๗.๒๗% และห้องสมุดประชาชนอำเภอ ๕๘.๘๐% ที่มีคณะกรรมการห้องสมุด

แผนภาพที่ ๑๕

ร้อยละของห้องสมุดประชาชนที่มีและไม่มีคณะกรรมการห้องสมุดประชาชน



- ห้องสมุดประชาชนจังหวัดเชียงใหม่
- ห้องสมุดประชาชนลำปาง

ในคํานุควัตถุของบรรณารักษ์ห้องสมุดประชาชน จะพิจารณาได้ ๒ ประเด็น ประการแรกคือ วุฒิสามัญ และประการที่สองคือ วุฒิต่างบรรณารักษศาสตร์

วุฒิสามัญของบรรณารักษ์ห้องสมุดประชาชนมีขอบเขตตั้งแต่ชั้นประถมศึกษา ๔ ถึงชั้นปริญญาตรี ดังจะเห็นได้จากตารางที่ ๒๕ ปรากฏว่าบรรณารักษ์มีวุฒิสามัญส่วนใหญ่ชั้นมัธยมศึกษาปีที่ ๓ (หรือมัธยมศึกษาปีที่ ๖ เคมี) บรรณารักษ์ห้องสมุดประชาชนจังหวัด ๓๑.๒๐% นับว่ามากที่สุดที่มีวุฒิสามัญชั้นมัธยมศึกษาปีที่ ๓ ส่วนบรรณารักษ์ห้องสมุดประชาชนอำเภอ ๕๒.๓๕% มีวุฒิสามัญชั้นมัธยมศึกษาปีที่ ๓ ๒๗.๕๒% มีวุฒิกูร และ ๕.๑๔% มีวุฒิสามัญเพียงชั้นประถมศึกษาปีที่ ๔ ถึง ๗ เท่านั้น

สำหรับวุฒิต่างบรรณารักษศาสตร์ จากตารางที่ ๓๐ พบว่าบรรณารักษ์ห้องสมุดประชาชนจังหวัด ๕๐.๓๑% ได้รับการอบรมจากสมาคมห้องสมุดแห่งประเทศไทย และ/หรือจากกระทรวงศึกษาธิการ และบรรณารักษ์ห้องสมุดประชาชนอำเภอ ๒๕.๕๑% ได้รับการอบรมเช่นเดียวกัน ยังมีบรรณารักษ์ห้องสมุดประชาชนจังหวัดและอำเภออีก ๗.๕๗% และ ๒๕.๔๘% ตามลำดับ ที่ยังไม่มีคุณวุฒิต่างบรรณารักษศาสตร์เลย

ตารางที่ ๒๘

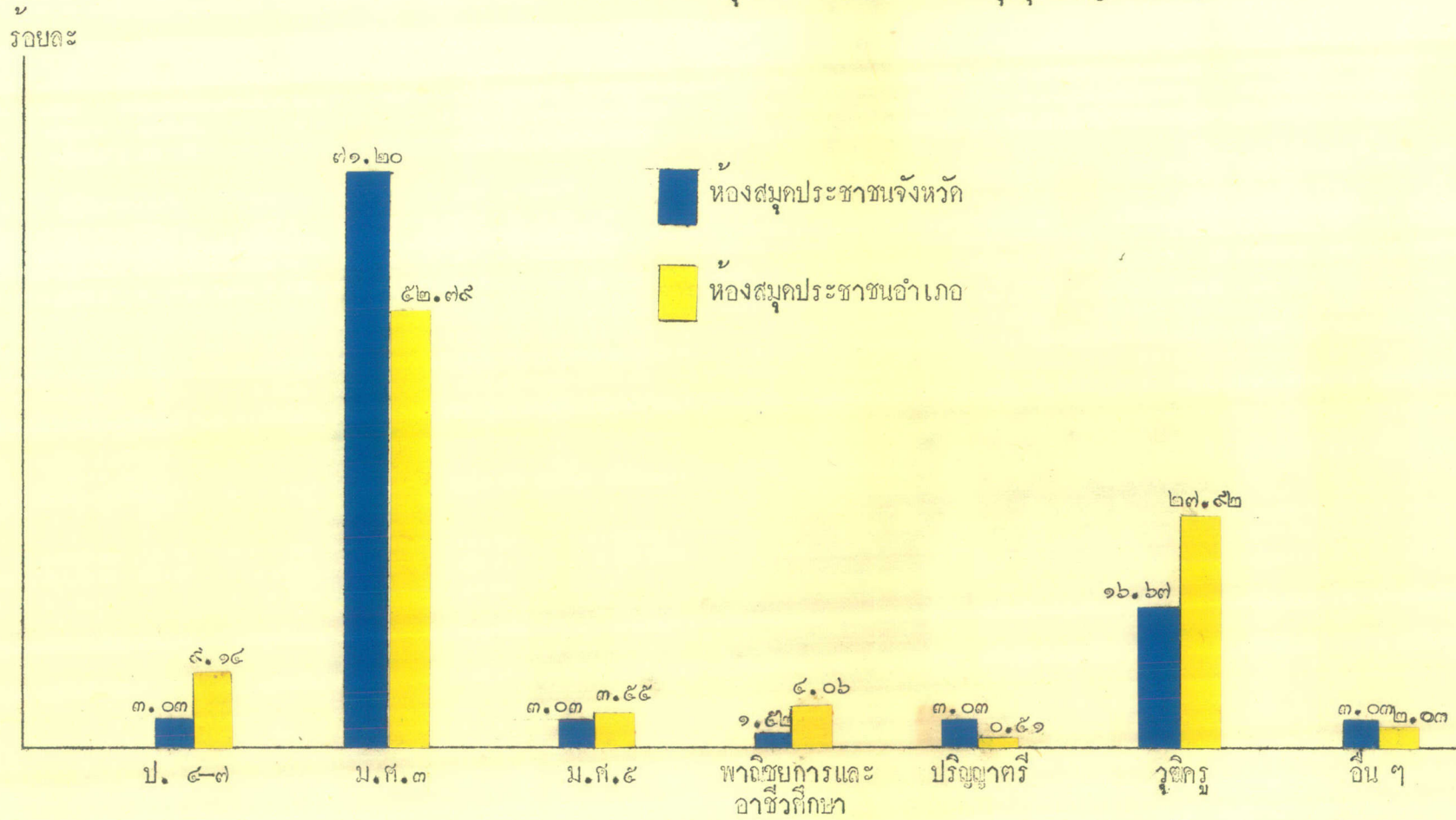
จำนวนห้องสมุดประชาชนที่บรรณารักษ์มีคุณวุฒิต่างกัน
แบ่งตามประเภทของห้องสมุดประชาชน

ประเภทห้องสมุด ประชาชน	ประถมศึกษาปีที่ ๔-๗		ม.ศ. ๓		ม.ศ. ๕		พาณิชยการ และ อาชีวศึกษา		ปริญญาตรี		วุฒิศู		อื่น ๆ		รวม		
	จำนวน	ร้อยละ	จำนวน	ร้อยละ	จำนวน	ร้อยละ	จำนวน	ร้อยละ	จำนวน	ร้อยละ	จำนวน	ร้อยละ	จำนวน	ร้อยละ	จำนวน	ร้อยละ	
ห้องสมุดประชาชน																	
จังหวัด	๒	๓.๐๓	๔๖	๗๑.๒๐	๒	๓.๐๓	๑	๑.๕๒	๒	๓.๐๓	๑๑	๑๖.๖๗	๒	๓.๐๓	๖๖	๑๐๐.๐๐	
ห้องสมุดประชาชน																	
อำเภอ	๑๘	๘.๑๘	๑๐๘	๕๒.๗๘	๗	๓.๕๕	๘	๔.๐๖	๑	๐.๕๑	๕๕	๒๗.๘๒	๔	๒.๐๓	๑๘๗	๑๐๐.๐๐	
รวม	๒๐	๗.๖๙	๑๕๔	๕๗.๖๘	๙	๓.๕๘	๙	๓.๕๘	๓	๑.๕๒	๖๖	๒๘.๑๐	๖	๒.๖๘	๒๖๓	๑๐๐.๐๐	

ที่มา จากการสำรวจ

แผนภาพที่ ๑๖

ร้อยละของหอสมุดประชาชนที่บรรณารักษ์มีคุณวุฒิสถาบันชั้นต่าง ๆ



ตารางที่ ๓๐

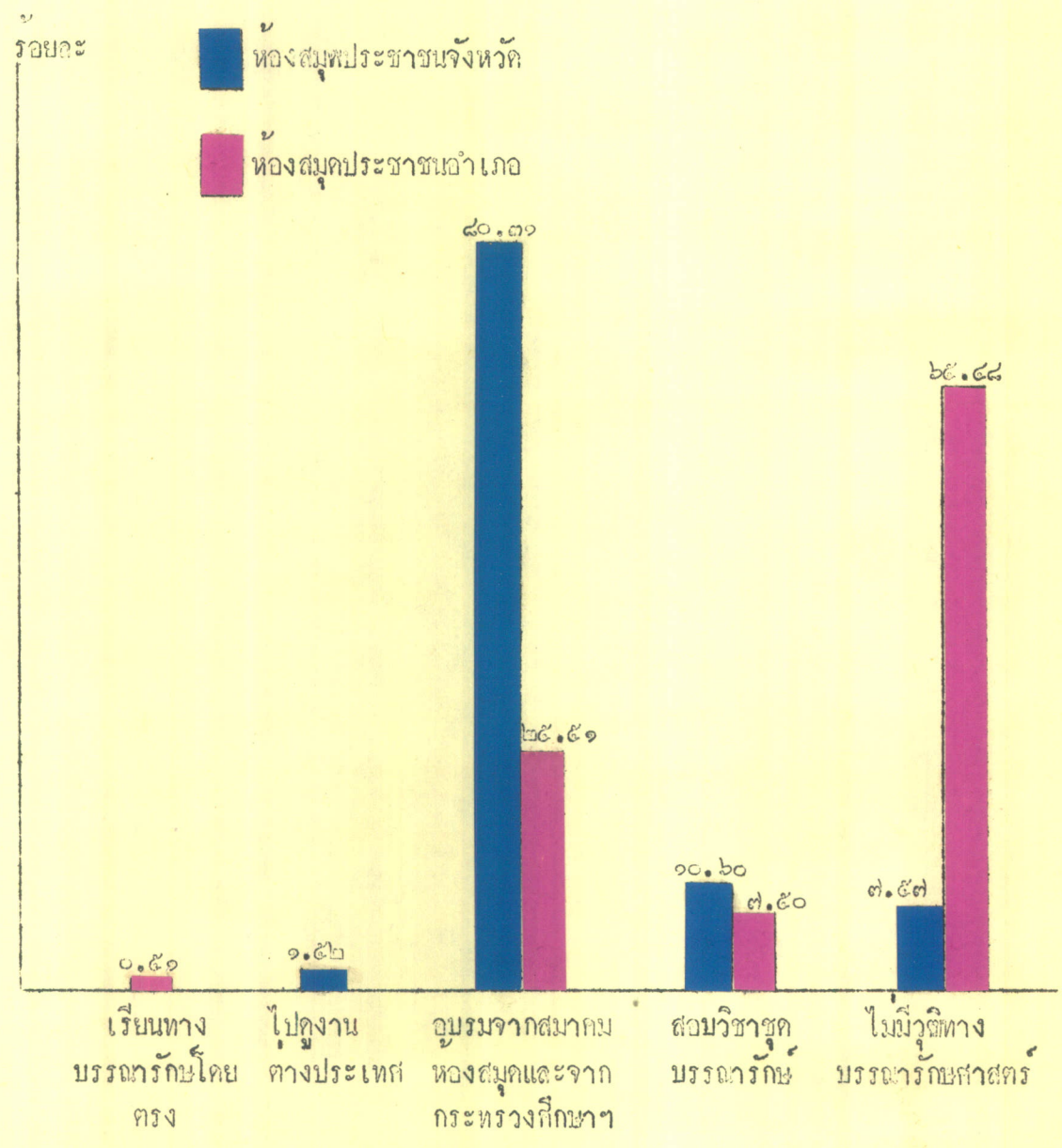
จำนวนห้องสมุดประชาชนที่บรรณารักษ์มีและไม่มีคุณวุฒิทางบรรณารักษศาสตร์

ประเภทห้องสมุดประชาชน	มี									
	เรียนทางบรรณารักษ์โดยตรง		ไปปฏิบัติงานต่างประเทศ		อบรมจากสมาคมฯ และกระทรวงศึกษาธิการ		สอบรับบรรณารักษ์ (พ.ก.ศ.)		ไม่มี	
	จำนวน	ร้อยละ	จำนวน	ร้อยละ	จำนวน	ร้อยละ	จำนวน	ร้อยละ	จำนวน	ร้อยละ
ห้องสมุดประชาชนจังหวัด	-	-	๑	๑.๕๒	๕๓	๘๐.๓๑	๗	๑๐.๒๐	๕	๗.๕๗
ห้องสมุดประชาชนอำเภอ	๑	๐.๕๑	-	-	๕๐	๒๕.๕๑	๑๗	๗.๕๐	๑๒๔	๖๕.๔๘
รวม	๑	๐.๓๘	๑	๐.๓๘	๑๐๓	๓๕.๕๔	๒๔	๘.๗๕	๑๓๕	๕๐.๙๕

ที่มา จากการสำรวจ

แผนภาพที่ ๑๓

ร้อยละของหอสมุดประชาชนที่บรรณารักษ์มีและไม่มีคุณวุฒิทางบรรณารักษศาสตร์



งานเทคนิคของห้องสมุด

การจัดหาหนังสือเข้าห้องสมุด จากตารางที่ ๓๑ พบว่ามีห้องสมุดประชาชน ๗๑.๕๘% ที่บรรณารักษ์ทำหน้าที่จัดหาหนังสือเข้าห้องสมุด ห้องสมุดประชาชนจังหวัดและอำเภอ ๕๒.๕๒% และ ๒๔.๔๗% ตามลำดับ ที่บรรณารักษ์ทำหน้าที่จัดหาหนังสือเข้าห้องสมุด

สำหรับห้องสมุดประชาชนที่บรรณารักษ์มิได้เป็นผู้จัดหาหนังสือและสิ่งพิมพ์ต่าง ๆ เข้าห้องสมุดนั้น ได้มีเจ้าหน้าที่ประเภทต่าง ๆ จัดหาแทนบรรณารักษ์ เจ้าหน้าที่เหล่านี้ได้แก่ เจ้าหน้าที่กองการศึกษาผู้ใหญ่ กรมสามัญศึกษา ศึกษาธิการอำเภอ ศึกษาพิเศษประจำจังหวัด คณะกรรมการห้องสมุด ดังแสดงไว้ในตารางที่ ๓๒

วิธีการเลือกหนังสือเข้าห้องสมุดนั้นพบว่า บรรณารักษ์ร้อยละ ๕๕ กระจายซื้อหนังสือจากร้านค้า ร้อยละ ๑๔.๕๒ คณะกรรมการห้องสมุดเสนอชื่อ และร้อยละ ๓๐.๕๑ ผู้อานเสนอชื่อหนังสือ ดังแสดงไว้ในตารางที่ ๓๓

การจัดหมู่และทำบัตรรายการหนังสือ จากตารางที่ ๓๔ พบว่า ห้องสมุดประชาชนจังหวัดร้อยละ ๕๐.๕๑ จัดหมู่หนังสือด้วยระบบคิวอี้ ร้อยละ ๗.๕๗ ไม่ได้จัดหมู่ตามระบบสากลใด แต่ได้คิดระบบจัดหมวดหมู่เอง และร้อยละ ๑.๕๒ ที่ไม่ได้จัดหมวดหมู่หนังสือทั้งสิ้น ห้องสมุดประชาชนอำเภอร้อยละ ๔๔.๒๗ ไม่ได้จัดตามระบบสากลใด แต่ได้คิดระบบจัดหมวดหมู่เอง ร้อยละ ๓๔.๐๗ จัดหมู่หนังสือด้วยระบบคิวอี้ และร้อยละ ๑๗.๒๒ ที่ไม่ได้จัดหมวดหมู่หนังสือ

ตารางที่ ๓๕ แสดงเกี่ยวกับการทำบัตรรายการหนังสือพบว่า ห้องสมุดจังหวัดเพียงร้อยละ ๒๒.๗๓ ที่ทำบัตรรายการเสร็จแล้ว ร้อยละ ๑๖.๒๗ ทำบัตรรายการเสร็จมากกว่าครึ่งหนึ่งของหนังสือในห้องสมุด อีกร้อยละ ๑๕.๒๕ ยังไม่ได้ทำบัตรรายการห้องสมุดประชาชนอำเภอเพียงร้อยละ ๘.๒๓ ที่ทำบัตรรายการเสร็จแล้ว

ตารางที่ ๓๑

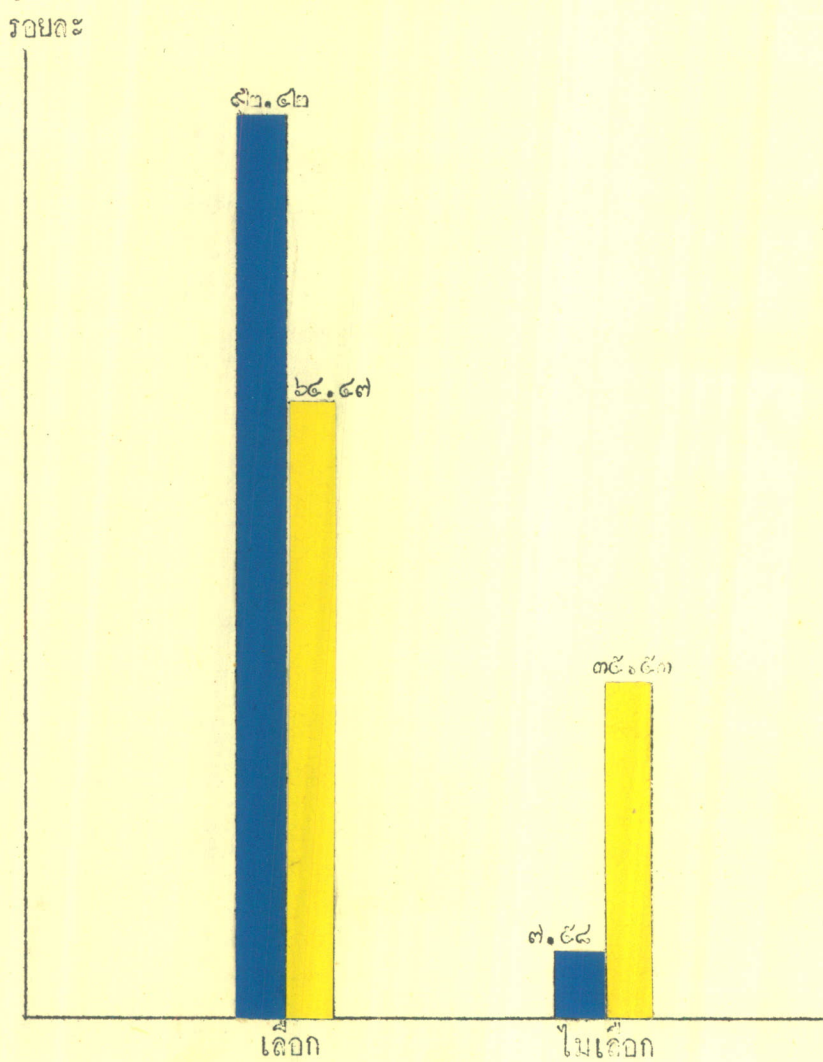
จำนวนห้องสมุดประชาชนที่บรรณารักษ์ทำหน้าที่เลือกและไม่เลือกหนังสือและสิ่งพิมพ์
แบ่งตามประเภทของห้องสมุดประชาชน

ประเภทห้องสมุดประชาชน	เลือก		ไม่เลือก		รวม	
	จำนวน	ร้อยละ	จำนวน	ร้อยละ	จำนวน	ร้อยละ
ห้องสมุดประชาชนจังหวัด	๖๑	๘๒.๘๒	๕	๗.๕๘	๖๖	๑๐๐.๐๐
ห้องสมุดประชาชนอำเภอ	๑๒๗	๖๕.๕๗	๗๐	๓๕.๕๓	๑๙๗	๑๐๐.๐๐
รวม	๑๘๘	๗๑.๕๘	๗๕	๒๙.๔๒	๒๖๓	๑๐๐.๐๐

ที่มา จากการสำรวจ

แผนภาพที่ ๑๘

ร้อยละของห้องสมุดประชาชนที่บรรจกรักทำหน้าที่
เลือกและไม่เลือกหนังสือและสิ่งพิมพ์ต่าง ๆ



- ห้องสมุดประชาชนจังหวัด
- ห้องสมุดประชาชนอำเภอ

ตารางที่ ๓๒

จำนวนห้องสมุดประชาชนที่มีเจ้าหน้าที่ประเภทต่าง ๆ จัดหาหนังสือและวัสดุเข้าห้องสมุดแทนบรรณารักษ์
แบ่งตามประเภทของห้องสมุดประชาชน

ประเภทห้องสมุด ประชาชน	เจ้าหน้าที่กองการ ศึกษาผู้ใหญ่		ศึกษานิเทศก์ ประจำจังหวัด		คณะกรรมการ ห้องสมุด		อื่น ๆ			
	จำนวน	ร้อยละ	จำนวน	ร้อยละ	จำนวน	ร้อยละ	จำนวน	ร้อยละ		
ห้องสมุดประชาชน จังหวัด	๒	๓.๐๓	-	-	-	-	๒	๓.๐๓	๑	๑.๕๒
ห้องสมุดประชาชน อำเภอ	๑๔	๗.๑๑	๒๘	๑๔.๒๑	๕	๒.๕๔	๑๓	๖.๐๖	๑๐	๕.๐๘
รวม	๑๖	๖.๐๘	๒๘	๑๐.๖๕	๕	๑.๕๖	๑๕	๕.๗๐	๑๑	๕.๑๘

ที่มา จากการสำรวจ

ตารางที่ ๓๓

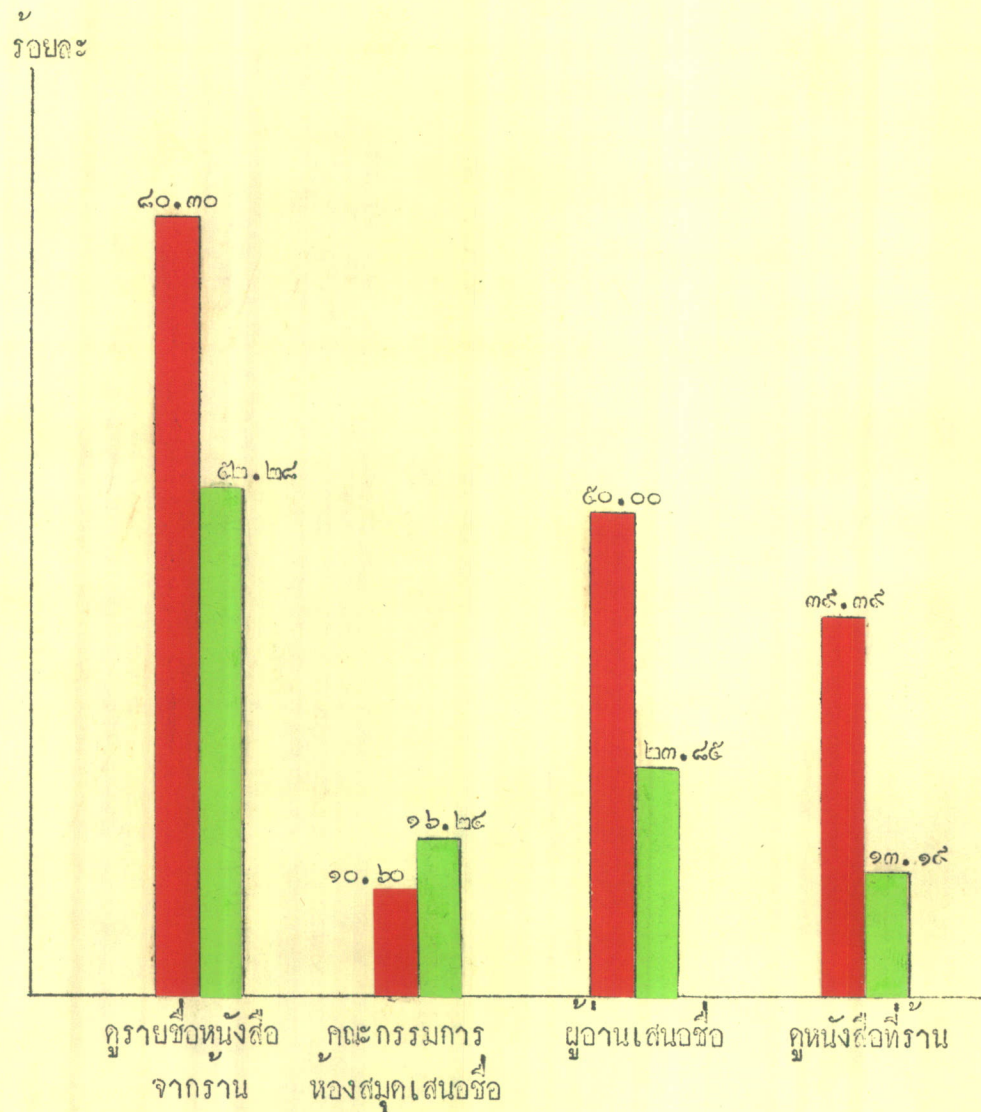
จำนวนห้องสมุดประชาชนที่บรรณารักษ์ทำหน้าที่เลือกหนังสือเอง โดยวิธีต่าง ๆ กัน
แบ่งตามประเภทของห้องสมุดประชาชน

ประเภทห้องสมุด ประชาชน	บรรณารักษ์ทำหน้าที่เลือกหนังสือเอง							
	คู่มือขอจากงาน		คณะกรรมการ ห้องสมุดเสนอขอ		ผู้อ่านเสนอขอ		คูหนังสือที่ร้าน	
	จำนวน	ร้อยละ	จำนวน	ร้อยละ	จำนวน	ร้อยละ	จำนวน	ร้อยละ
ห้องสมุดประชาชน จังหวัด	๕๓	๘๐.๓๐	๗	๑๐.๖๐	๓๓	๕๐.๐๐	๒๖	๓๙.๓๙
ห้องสมุดประชาชน อำเภอ	๑๐๓	๕๒.๒๙	๓๖	๑๖.๒๔	๔๗	๒๓.๘๕	๒๖	๑๓.๑๙
รวม	๑๕๖	๕๙.๓๑	๓๙	๑๔.๘๒	๘๐	๓๐.๔๑	๕๒	๑๙.๔๗

ที่มา จากการสำรวจ

แผนภาพที่ ๑๕

รอยละของห้องสมุดประชาชนที่บรรณารักษ์ทำหน้าที่เลือกหนังสือโดยวิธีต่าง ๆ



ห้องสมุดประชาชนจังหวัด
 ห้องสมุดประชาชนอำเภอ

ตารางที่ ๓๔

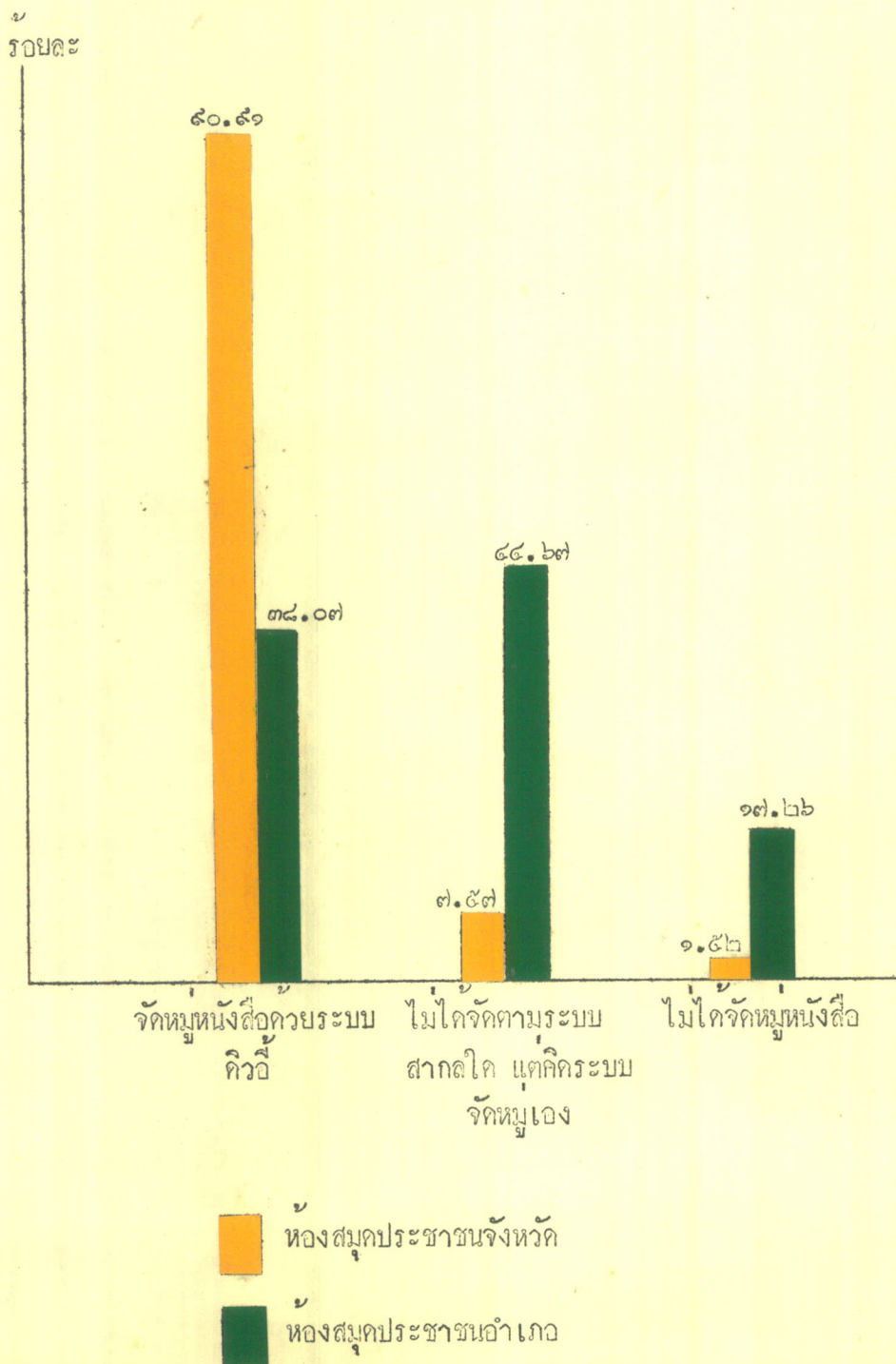
จำนวนห้องสมุดประชาชนที่จัดทำหนังสือของห้องสมุดประชาชน
แบ่งตามประเภทของห้องสมุดประชาชน

ประเภทห้องสมุด ประชาชน	จัดหนังสือสัปดาห์ ระบบคิวอี้		ไม่ได้จัดทำ ระบบใด แต่ จัดแบ่งหมู่เอง		ไม่ได้แบ่งอย่าง ใดทั้งสิ้น		รวม	
	จำนวน	ร้อยละ	จำนวน	ร้อยละ	จำนวน	ร้อยละ	จำนวน	ร้อยละ
ห้องสมุดประชาชน								
จังหวัด	๖๐	๙๐.๙๑	๕	๗.๕๗	๑	๑.๕๒	๖๖	๑๐๐.๐๐
ห้องสมุดประชาชน								
อำเภอ	๗๕	๓๘.๐๗	๘๘	๔๕.๖๗	๓๔	๑๗.๒๖	๑๙๗	๑๐๐.๐๐
รวม	๑๓๕	๕๑.๙๘	๙๓	๓๕.๒๖	๓๕	๑๓.๗๖	๒๖๓	๑๐๐.๐๐

ที่มา จากการสำรวจ

แผนภาพที่ ๒๐

ร้อยละของห้องสมุดประชาชนที่จัดทำหนังสือของห้องสมุดประชาชน



ตารางที่ ๓๕

จำนวนห้องสมุดประชาชนที่จัดทำบัตรรายการหนังสือในห้องสมุดประชาชน
แบ่งตามประเภทของห้องสมุดประชาชน

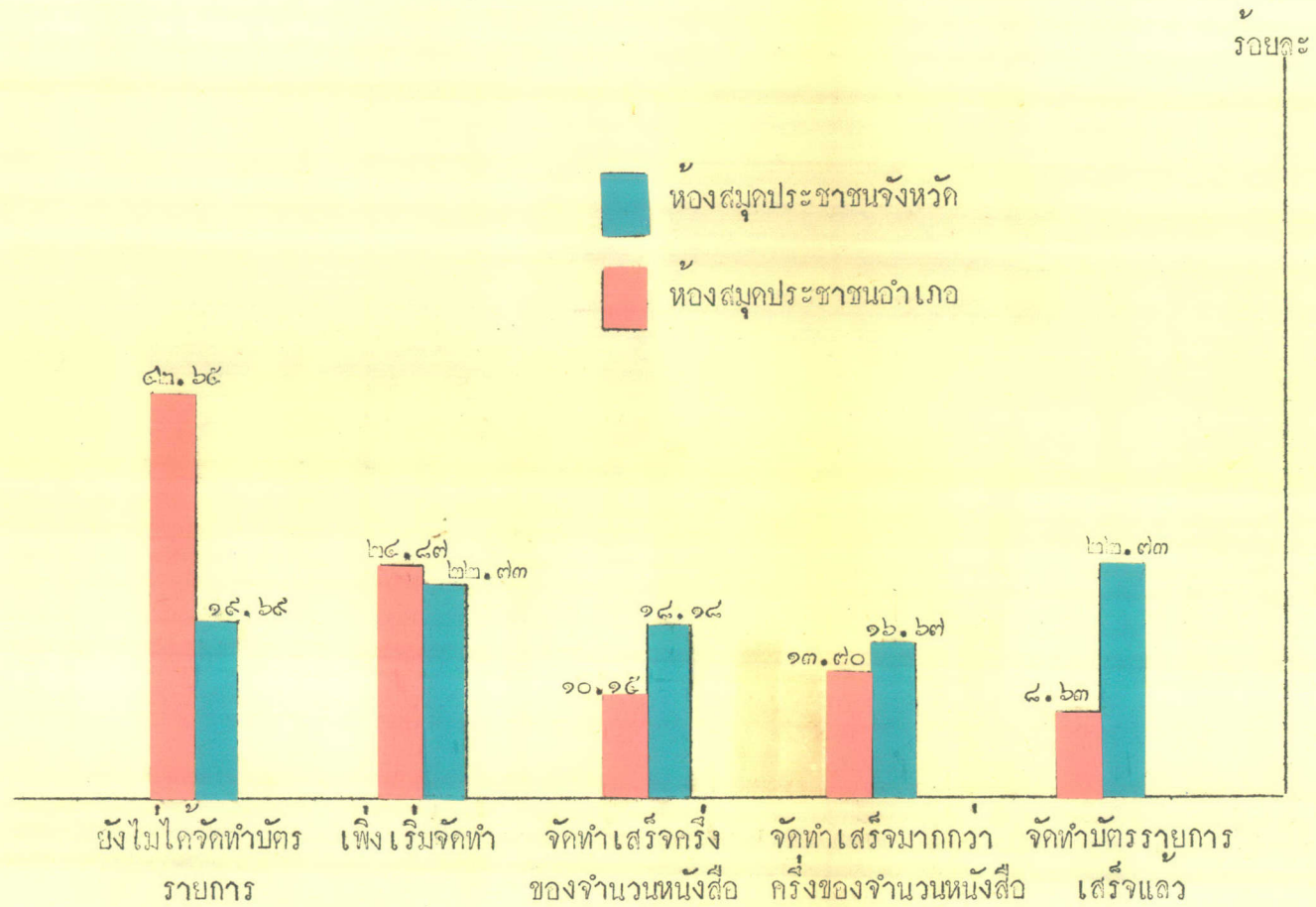
ประเภทห้องสมุดประชาชน	จัดทำบัตรรายการเสร็จแล้ว									
	บัตรผูก		บัตรเรื่อง		บัตรชื่อเรื่อง		บัตรทั้ง ๓ ประเภท		รวม	
	จำนวน	ร้อยละ	จำนวน	ร้อยละ	จำนวน	ร้อยละ	จำนวน	ร้อยละ	จำนวน	ร้อยละ
ห้องสมุดประชาชนจังหวัด	๔	๖.๐๖	-	-	๕	๗.๕๘	๖	๘.๐๘	๑๕	๒๑.๗๓
ห้องสมุดประชาชนอำเภอ	๓	๑.๕๒	๑	๐.๕๑	๗	๙.๕๕	๖	๘.๐๘	๑๗	๒๔.๖๓
รวม	๗	๒.๖๖	๑	๐.๓๘	๑๒	๑๖.๖๖	๑๒	๑๖.๖๖	๓๒	๔๖.๐๓

ตารางที่ ๓๕ (ต่อ)

ประเภทของสมุดประชาชน	จัดทำเสร็จมากกว่าครึ่งของจำนวนหนังสือ		จัดทำเสร็จครึ่งของจำนวนหนังสือ		เพิ่งเริ่มจัดทำ		ยังไม่ได้จัดทำบัญชีรายการ		รวม	
	จำนวน	ร้อยละ	จำนวน	ร้อยละ	จำนวน	ร้อยละ	จำนวน	ร้อยละ	จำนวน	ร้อยละ
สมุดประชาชนจังหวัด	๑๑	๑๖.๖๗	๑๒	๑๘.๑๘	๑๕	๒๒.๗๓	๑๓	๑๙.๖๙	๒๖	๑๐๐.๐๐
สมุดประชาชนอำเภอ	๒๗	๑๓.๗๐	๒๐	๑๐.๑๕	๔๙	๒๔.๘๗	๘๔	๔๒.๖๕	๑๙๐	๑๐๐.๐๐
รวม	๓๘	๑๔.๕๕	๓๒	๑๒.๑๗	๖๔	๒๔.๓๓	๙๗	๓๖.๕๘	๒๖๖	๑๐๐.๐๐

ที่มา จากกรมสำรวจ

ร้อยละของห้องสมุดประชาชนที่จัดทำบัตรรายการหนังสือในห้องสมุดประชาชน



ตารางที่ ๓๖

จำนวนห้องสมุดประชาชนที่จัดวารสารรวมและแยกกับหนังสือในห้องสมุดประชาชน
แบ่งตามประเภทของห้องสมุดประชาชน

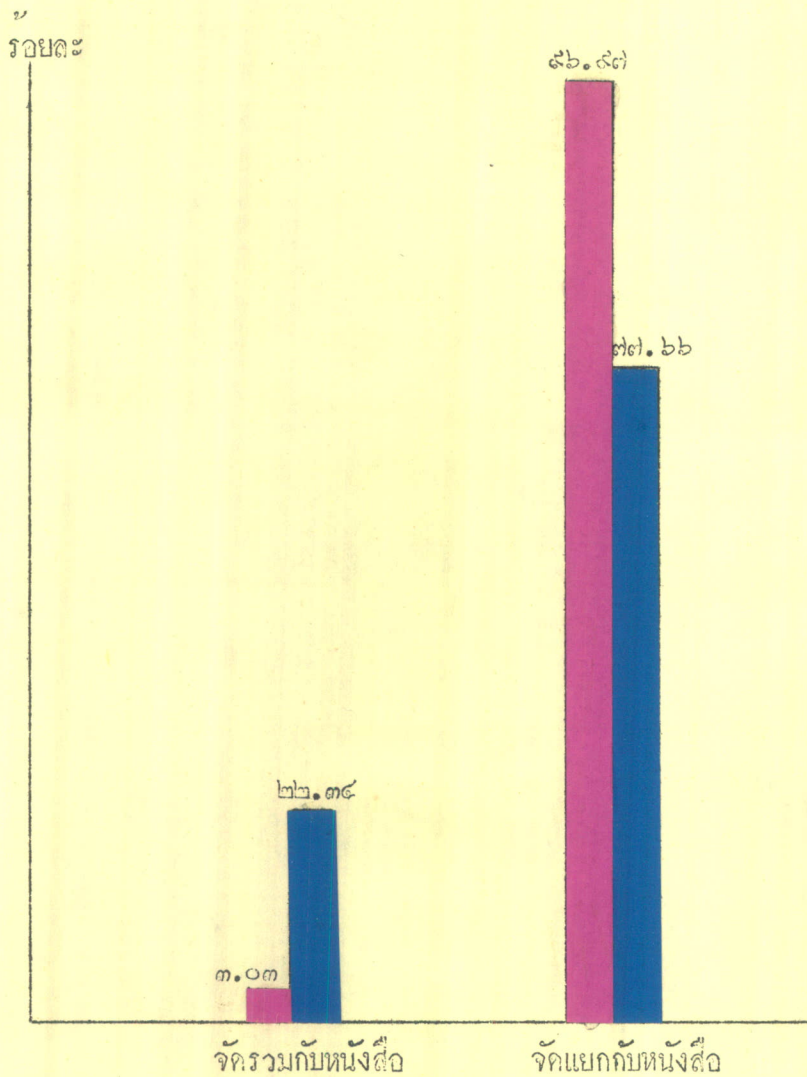
ประเภทห้องสมุดประชาชน	จัดรวมกับหนังสือ		จัดแยกกับหนังสือ		รวม	
	จำนวน	ร้อยละ	จำนวน	ร้อยละ	จำนวน	ร้อยละ
ห้องสมุดประชาชนจังหวัด	๒	๓.๐๓	๒๔	๙๖.๙๗	๒๖	๑๐๐.๐๐
ห้องสมุดประชาชนอำเภอ	๔๔	๒๒.๓๔	๑๕๓	๗๗.๖๖	๑๙๗	๑๐๐.๐๐
รวม	๔๖	๑๗.๕๕	๒๗๗	๘๒.๔๕	๓๒๓	๑๐๐.๐๐

ที่มา จากการสำรวจ

พบว่า ห้องสมุดประชาชนจังหวัด ๙๖.๙๗% ห้องสมุดประชาชนอำเภอ ๗๗.๖๖%
ที่จัดวารสารแยกกับหนังสือ นอกนั้นจัดรวมกับหนังสือ

แผนภาพที่ ๒๖

รอยละของห้องสมุดประชาชนที่จัดวารสารรวมและแยกกับหนังสือในห้องสมุดประชาชน



- ห้องสมุดประชาชนจังหวัด
- ห้องสมุดประชาชนอำเภอ

บริการห้องสมุดและผู้ใช้ห้องสมุด

จากตารางที่ ๓๗ แสดงเกี่ยวกับจำนวนห้องสมุดประชาชนทั้ง ๒ ประเภทที่จัดกิจกรรมต่าง ๆ เพื่อบริการแก่ผู้ใช้ห้องสมุด พบว่าห้องสมุดประชาชนจังหวัดจัดบริการแนะนำหนังสือที่นำอ่านมากที่สุด คือ ร้อยละ ๗๗.๒๗ รองลงมาคือจัดนิทรรศการประมาณ ร้อยละ ๗๕.๗๕ ห้องสมุดประชาชนอำเภอก็เช่นกัน ร้อยละ ๖๐.๕๐ ที่แนะนำหนังสือที่นำอ่าน ร้อยละ ๖๗.๕๑

จัดนิทรรศการ

จากตารางที่ ๓๘ พบว่าห้องสมุดประชาชนจังหวัดร้อยละ ๕๕.๕๐ และร้อยละ ๖๓.๖๓ ที่ประชาชนและนักเรียนเข้าใช้ห้องสมุด ส่วนห้องสมุดประชาชนอำเภอร้อยละ ๖๗.๐๐ และร้อยละ ๕๕.๖๗ ที่ประชาชนและนักเรียนเข้าใช้ห้องสมุด

กีดกั้นผู้ใช้ห้องสมุดประชาชนวันละประมาณ ๓๑ คน

ตารางที่ ๓๗

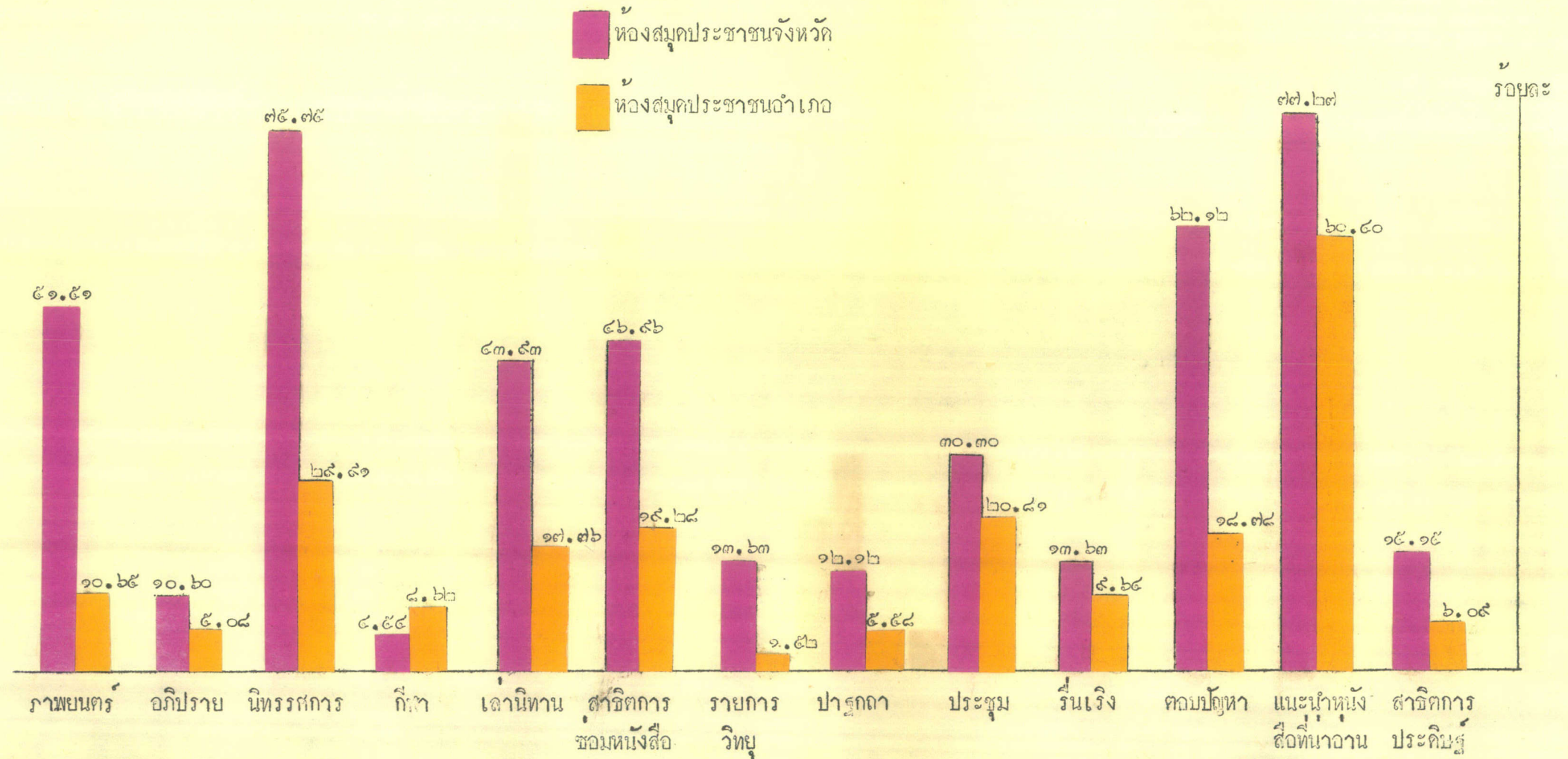
กิจกรรมต่าง ๆ ที่ห้องสมุดประชาชนจังหวัดมุกดาหารแก้ไข

ประเภทกิจกรรม	ห้องสมุดประชาชน จังหวัด		ห้องสมุดประชาชน อำเภอ		รวม	
	จำนวน	ร้อยละ	จำนวน	ร้อยละ	จำนวน	ร้อยละ
ภาพยนตร์	๓๔	๕๑.๕๑	๒๑	๑๐.๖๕	๕๕	๒๐.๕๑
อภิปราย	๗	๑๐.๒๐	๑๐	๕.๐๘	๑๗	๖.๔๖
นิทรรศการ	๕๐	๗๕.๗๕	๕๕	๒๗.๕๑	๑๐๕	๓๘.๕๒
กีฬา	๓	๔.๕๔	๑๗	๘.๒๒	๒๐	๗.๖๐
เล่านิทาน	๒๙	๔๓.๙๓	๓๕	๑๗.๗๖	๖๔	๒๔.๓๓
สาธิตการซ่อมหนังสือ	๓๑	๔๖.๙๖	๓๘	๑๘.๒๘	๖๙	๒๖.๒๓
รายการวิทยุ	๕	๑๓.๖๓	๓	๑.๕๒	๘	๒.๙๖
ปาฐกถา	๘	๑๒.๑๒	๑๑	๕.๕๘	๑๙	๗.๒๒
ประชุม	๒๐	๓๐.๓๐	๔๑	๒๐.๘๑	๖๑	๒๓.๑๙
รื่นเริง	๕	๑๓.๖๓	๑๙	๙.๖๔	๒๔	๑๐.๖๔
ตอบปัญหา	๔๑	๖๒.๑๒	๓๗	๑๘.๗๘	๗๘	๒๙.๖๕
แนะนำหนังสือที่นำอ่าน	๕๑	๗๗.๒๗	๑๑๙	๖๐.๕๐	๑๗๐	๖๔.๖๓
สาธิตการประดิษฐ์	๑๐	๑๕.๑๕	๑๒	๖.๐๘	๒๒	๘.๓๖

ที่มา จากการสำรวจ

แผนภาพที่ ๒๓

รายละเอียดของห้องสมุดประชาชนที่จัดบริการต่าง ๆ เพื่อบริการแก่ผู้ใช้ห้องสมุด



ตารางที่ ๓๘

จำนวนห้องสมุดประชาชนที่ประชาชนทั่วไป นักเรียน และบุคคลประเภทอื่น ๆ สนใจใช้
แบ่งตามประเภทของห้องสมุดประชาชน

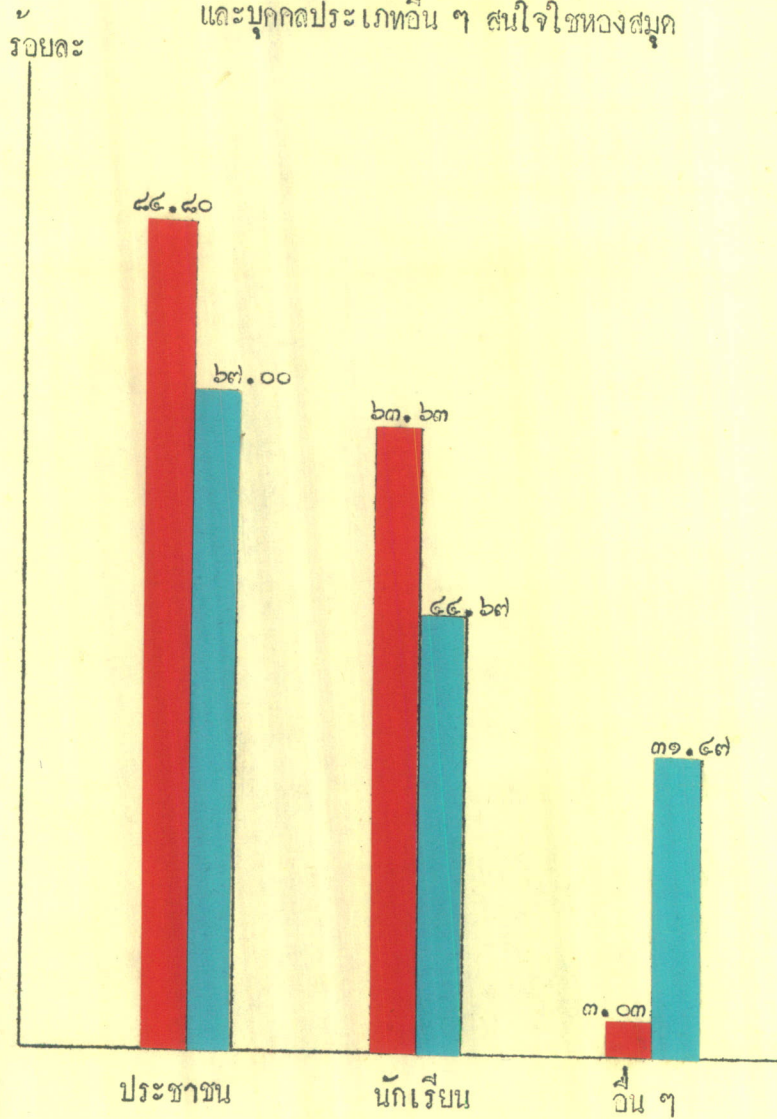
ประเภทห้องสมุดประชาชน	ประชาชน		นักเรียน		อื่น ๆ	
	จำนวน	ร้อยละ	จำนวน	ร้อยละ	จำนวน	ร้อยละ
ห้องสมุดประชาชนจังหวัด	๕๖	๘๘.๘๐	๕๒	๖๓.๖๓	๒๐	๓.๐๓
ห้องสมุดประชาชนอำเภอ	๑๓๒	๖๗.๐๐	๘๘	๕๘.๖๗	๖๒	๓๑.๕๗
รวม	๑๘๘	๗๖.๘๘	๑๓๐	๕๙.๕๐	๘๒	๓๖.๖๐

หมายเหตุ อื่น ๆ หมายถึงพระภิกษุ สามเณร นักบวช ข้าราชการ ครู เป็นต้น

ที่มา จากการสำรวจ

แผนภาพที่ ๒๔

ร้อยละของห้องสมุดประชาชนที่ประชาชน นักเรียน และบุคคลประเภทอื่น ๆ สนใจใช้ห้องสมุด



ห้องสมุดประชาชนจังหวัด

ห้องสมุดประชาชนอำเภอ

ตารางที่ ๓๔

จำนวนห้องสมุดประชาชนที่มีสิ่งพิมพ์ประเภทต่าง ๆ ที่ผู้ใช้ไข่มากที่สุด
แบ่งตามประเภทของห้องสมุดประชาชน

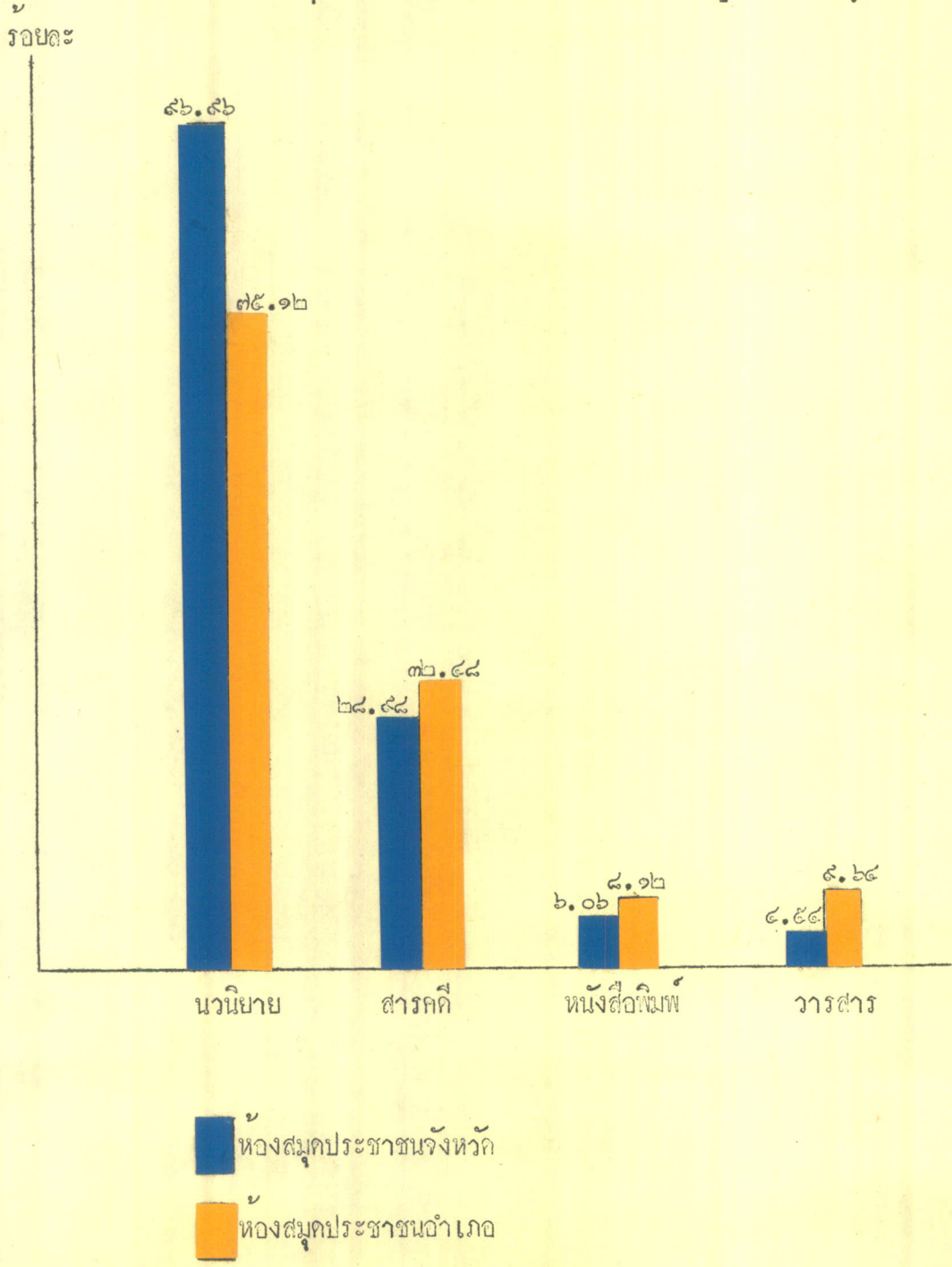
ประเภทห้องสมุด ประชาชน	นวนิยาย		สารคดี		หนังสือพิมพ์		วารสาร	
	จำนวน	ร้อยละ	จำนวน	ร้อยละ	จำนวน	ร้อยละ	จำนวน	ร้อยละ
ห้องสมุดประชาชน จังหวัด	๒๔	๘๖.๘๖	๑๙	๒๘.๘๘	๔	๖.๐๖	๓	๔.๕๔
ห้องสมุดประชาชน อำเภอ	๑๔๘	๙๕.๑๒	๖๔	๓๒.๔๘	๑๖	๘.๑๒	๑๘	๙.๖๔
รวม	๒๑๒	๘๐.๒๖	๘๓	๓๑.๕๕	๒๐	๙.๒๐	๒๑	๘.๓๖

ที่มา จากการสำรวจ

พบว่า ห้องสมุดประชาชน ๘๐.๒๐% ห้องสมุดประชาชนจังหวัด ๘๖.๘๖% และ
ห้องสมุดประชาชนอำเภอ ๙๕.๑๒% ที่ผู้ใช้ไขของสมุดเพื่ออ่านหนังสือประเภทนวนิยาย
ซึ่งมีเปอร์เซ็นต์สูงที่สุด

แผนภาพที่ ๒๕

ร้อยละของห้องสมุดประชาชนที่มีสิ่งพิมพ์ประเภทต่าง ๆ ที่ผู้ใช้ไข้ไข้มากที่สุด



ตารางที่ ๔๐

จำนวนห้องสมุดประชาชนที่ให้มีหนังสือแก่ผู้ที่ เป็นสมาชิก ที่ไม่เป็นสมาชิก
ทั้ง เป็นและไม่เป็นสมาชิก และจำนวนห้องสมุดประชาชนที่ไม่ให้มีหนังสือออกนอกห้องสมุด
แบ่งตามประเภทของห้องสมุดประชาชน

ประเภทห้องสมุด ประชาชน	ผู้มีต้อง เป็นสมาชิก						ผู้มีไม่ต้อง เป็น สมาชิก		ทั้งสองประเภท		จำนวนห้องสมุด ประชาชนที่ไม่ให้ ยืมหนังสือออก		รวม	
	เสียค่าบำรุง		ไม่ต้องเสียค่าบำรุง		รวม		จำนวน	ร้อยละ	จำนวน	ร้อยละ	จำนวน	ร้อยละ	จำนวน	ร้อยละ
	จำนวน	ร้อยละ	จำนวน	ร้อยละ	จำนวน	ร้อยละ								
ห้องสมุดประชาชน														
จังหวัด	๖๑	๙๒.๘๒	๑	๑.๕๒	๖๒	๙๓.๙๔	๑	๑.๕๒	๓	๔.๕๔	-	-	๖๖	๑๐๐.๐๐
ห้องสมุดประชาชน														
อำเภอ	๙๒	๘๖.๗๐	๑๘	๙.๑๔	๑๑๐	๘๕.๘๔	๒๔	๑๒.๑๘	๕๕	๒๗.๙๒	๘	๔.๐๖	๑๙๗	๑๐๐.๐๐
รวม	๑๕๓	๘๘.๑๗	๑๙	๑.๒๒	๑๗๒	๘๙.๓๘	๒๕	๙.๕๑	๕๘	๒๒.๐๕	๘	๓.๐๕	๒๒๓	๑๐๐.๐๐

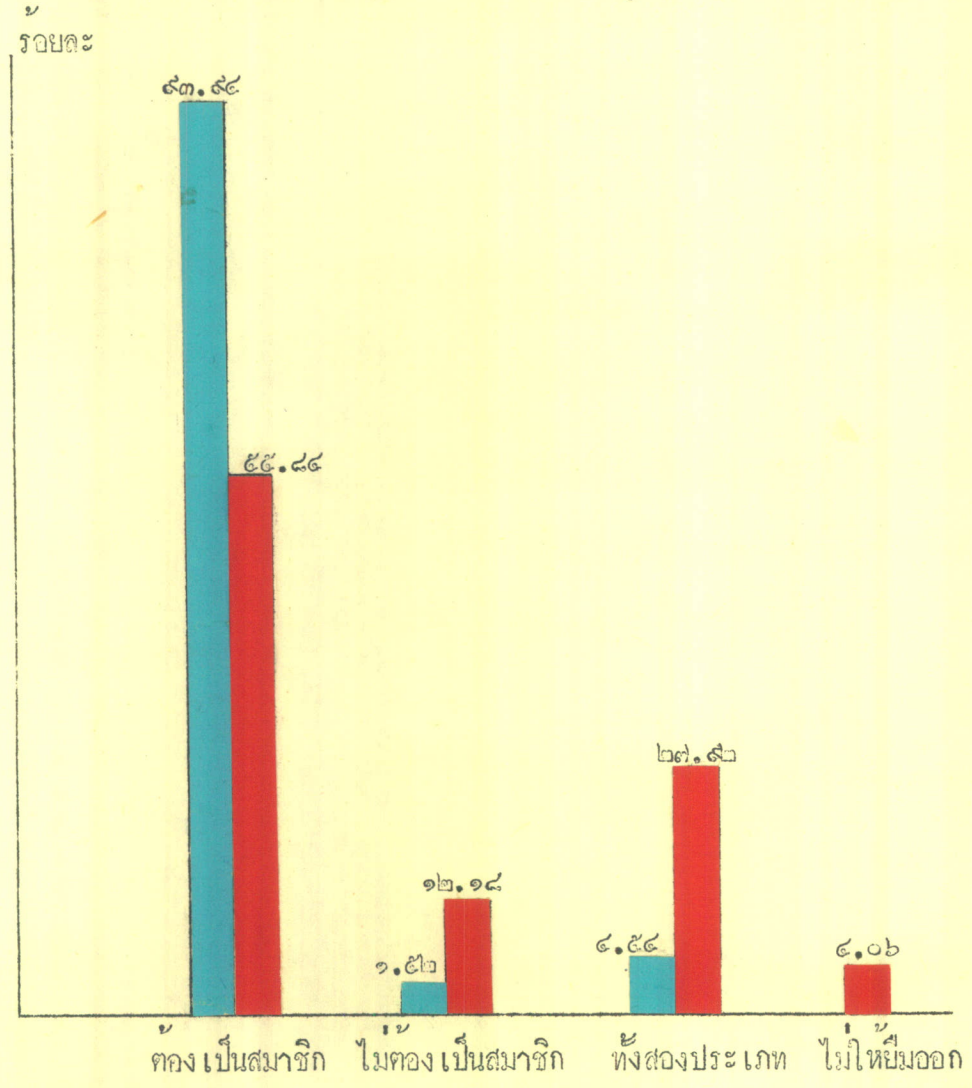
ที่มา จากการสำรวจ

จากตารางที่ ๔๐ แสดงเกี่ยวกับผู้ยื่นหนังสือในท้องสมุคประชาชน พบว่าท้องสมุค
 ประชาชนจังหวัด ๕๓.๕๔% ที่ให้ยื่นออกโดยที่ผู้ยื่นต้องเป็นสมาชิกทั้ง เสียค่าบำรุงและไม่ต้องเสีย
 ค่าบำรุง ๑.๕๒% ผู้ยื่นไม่ต้องเป็นสมาชิก และ ๔.๕๔% ผู้ยื่นทั้งเป็นและไม่เป็นสมาชิก
 ท้องสมุคประชาชนจังหวัด ๕๒.๕๒% ที่ผู้ยื่นต้องเป็นสมาชิกที่เสียค่าบำรุง และ ๑.๕๒%
 ไม่ต้องเสียค่าบำรุง

ท้องสมุคประชาชนอำเภอ ๕๕.๕๔% ที่ผู้ยื่นต้องเป็นสมาชิกทั้ง เสียค่าบำรุงและไม่ต้อง
 เสียค่าบำรุง ๑๒.๑๕% ผู้ยื่นไม่ต้องเป็นสมาชิก ๒๗.๕๒% ผู้ยื่นทั้งที่เป็นและไม่เป็นสมาชิก
 ๔.๐๖% เป็นจำนวนท้องสมุคประชาชนอำเภอที่ไม่ให้ยื่นหนังสือออก
 ค่าเฉลี่ยจำนวนปริมาณยื่นประมาณวันละ ๑๔ เดิม

แผนภาพที่ ๒๖

รอยละ ของหองสมุดประชาชนที่ให้มีหนังสือแกผูนิยมที่ตอง เป็นสมาชิก
ไมตอง เป็นสมาชิก ทั้งสองประเภท และรอยละของหองสมุดประชาชนที่ไม่ให้มีหนังสือออก



■ หองสมุดประชาชนจังหวัด
■ หองสมุดประชาชนอำเภอ

ตารางที่ ๔๑

จำนวนห้องสมุดประชาชนที่ให้บริการกับโรงเรียนต่าง ๆ และที่มีผู้ให้ความสนใจก็ตามเกี่ยวกับหนังสือ
แบ่งตามประเภทของห้องสมุดประชาชน

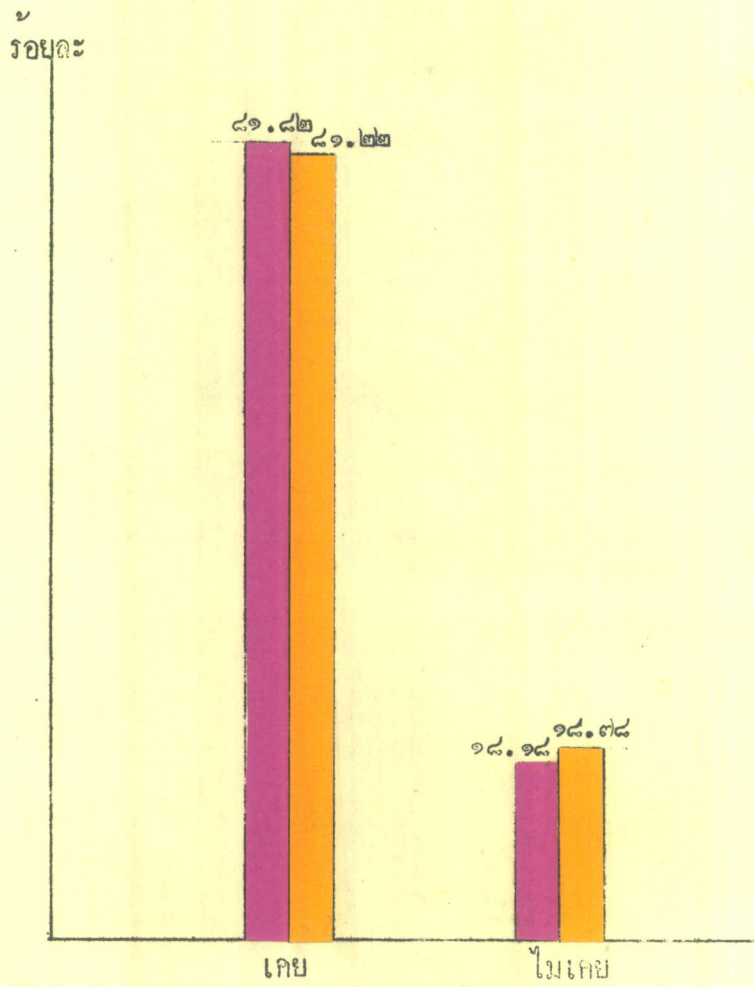
ประเภทห้องสมุดประชาชน	ให้บริการกับโรงเรียนต่าง ๆ						มีผู้สนใจก็ตาม					
	เคย		ไม่เคย		รวม		เคย		ไม่เคย		รวม	
	จำนวน	ร้อยละ	จำนวน	ร้อยละ	จำนวน	ร้อยละ	จำนวน	ร้อยละ	จำนวน	ร้อยละ	จำนวน	ร้อยละ
ห้องสมุดประชาชนจังหวัด	๕๔	๘๑.๘๖	๑๒	๑๘.๑๔	๖๖	๑๐๐.๐๐	๒๐	๕๐.๕๑	๒	๕.๐๕	๒๒	๑๐๐.๐๐
ห้องสมุดประชาชนอำเภอ	๑๒๐	๘๑.๒๖	๓๓	๑๘.๗๔	๑๕๓	๑๐๐.๐๐	๑๕๓	๗๖.๖๗	๔๔	๒๖.๓๓	๑๙๗	๑๐๐.๐๐
รวม	๒๑๔	๘๑.๓๗	๔๕	๑๘.๖๓	๒๖๓	๑๐๐.๐๐	๒๑๓	๘๐.๘๘	๕๐	๑๘.๑๑	๒๖๓	๑๐๐.๐๐

ที่มา จากการสำรวจ

ปรากฏว่า ห้องสมุดประชาชนจังหวัด ๘๑.๘๖% เคยให้บริการกับโรงเรียน ห้องสมุดประชาชนอำเภอ ๘๑.๒๖% เคยให้บริการ
โรงเรียน

แผนภาพที่ ๒๗

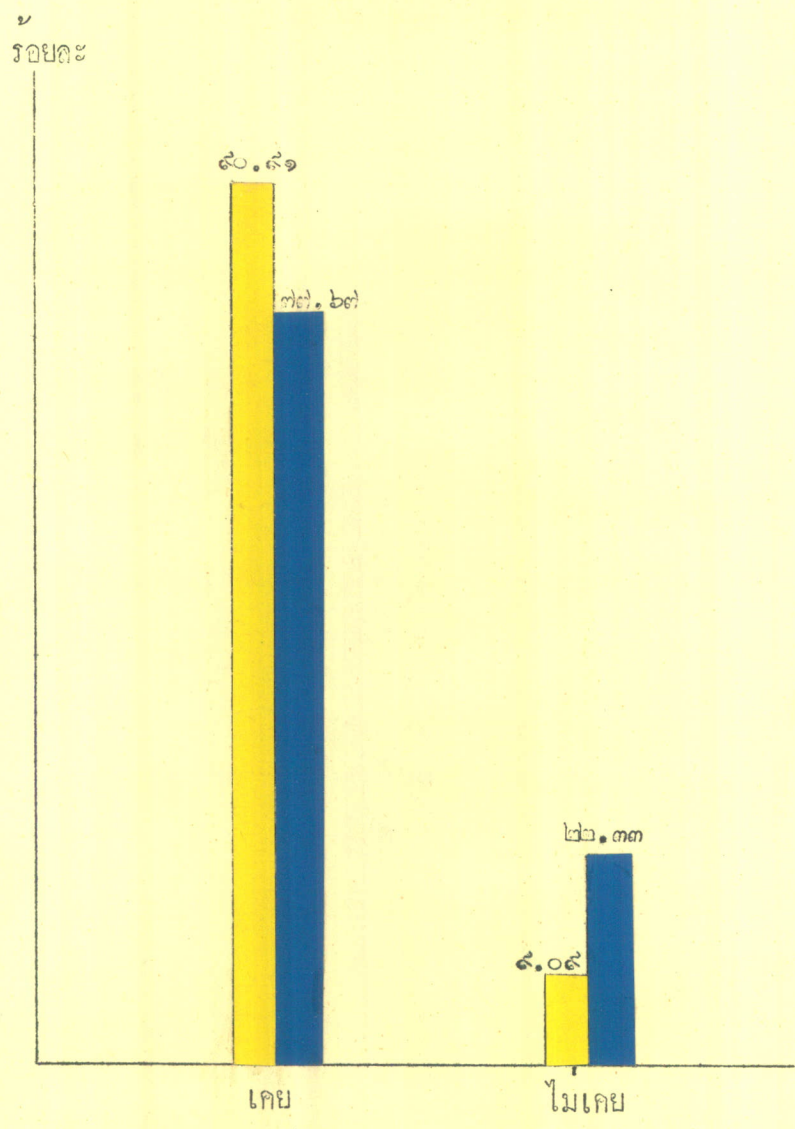
ร้อยละของห้องสมุดประชาชนที่ให้บริการกับโรงเรียนต่าง ๆ



- ห้องสมุดประชาชนจังหวัด
- ห้องสมุดประชาชนอำเภอ

แผนภาพที่ ๒๘

ร้อยละของห้องสมุดประชาชนที่มีผู้ให้กำลังใจก็ตาม



- ห้องสมุดประชาชนจังหวัด
- ห้องสมุดประชาชนอำเภอ

ตารางที่ ๘๒

จำนวนห้องสมุดประชาชนที่ผู้ใช้ให้ความสนใจ ณ ระดับต่าง ๆ กัน
แบ่งตามประเภทของห้องสมุดประชาชน

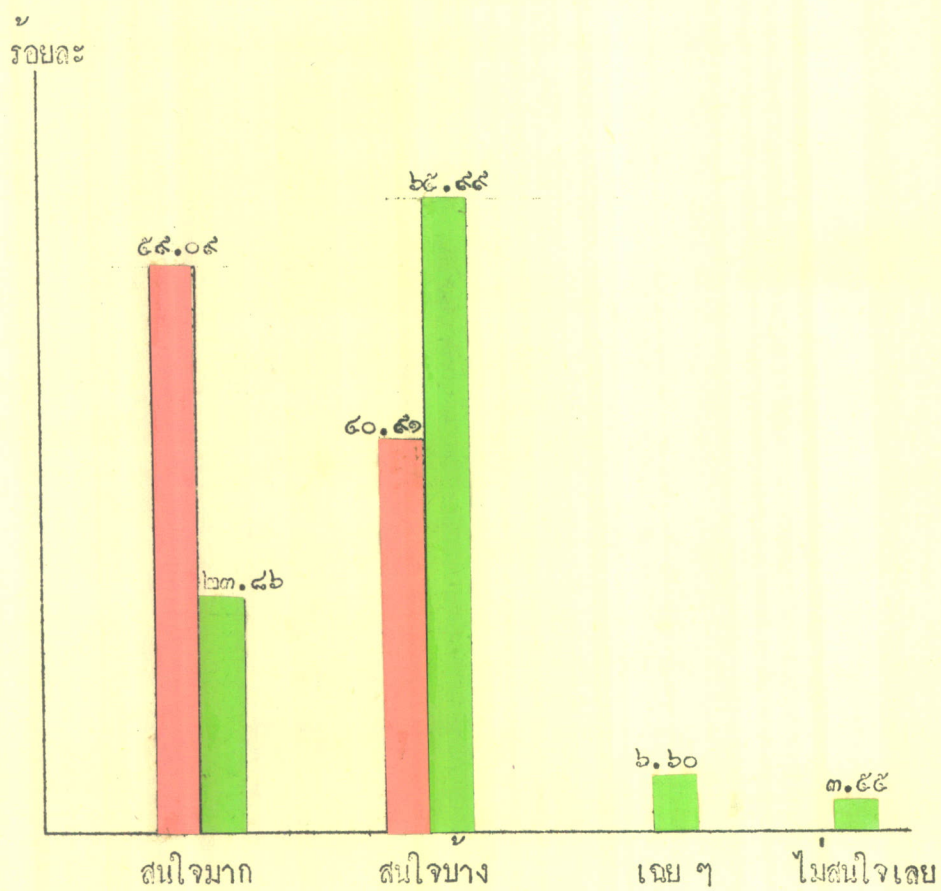
ประเภทห้องสมุด ประชาชน	สนใจมาก		สนใจบ้าง		เฉย ๆ		ไม่สนใจเลย		รวม	
	จำนวน	ร้อยละ	จำนวน	ร้อยละ	จำนวน	ร้อยละ	จำนวน	ร้อยละ	จำนวน	ร้อยละ
ห้องสมุดประชาชน จังหวัด	๓๘	๕๘.๐๘	๒๗	๔๐.๘๑	-	-	-	-	๖๕	๑๐๐.๐๐
ห้องสมุดประชาชน อำเภอ	๔๗	๒๓.๘๖	๑๓๐	๖๕.๘๘	๑๓	๖.๖๐	๗	๓.๕๕	๑๙๗	๑๐๐.๐๐
รวม	๘๕	๓๖.๗๐	๑๕๗	๕๘.๗๐	๑๓	๕.๕๔	๗	๒.๖๖	๒๖๒	๑๐๐.๐๐

ที่มา จากการสำรวจ

พบว่า ห้องสมุดประชาชนจังหวัด ๕๘.๐๘% และ ๔๐.๘๑% มีผู้ใช้ให้ความสนใจมาก และ
สนใจบ้าง ตามลำดับ ห้องสมุดประชาชนอำเภอ ๖๕.๘๘% ที่ผู้ใช้สนใจบ้าง ๒๓.๘๖% สนใจมาก
และ ๓.๕๕% ที่ไม่สนใจเลย

แผนภาพที่ ๒๙

ร้อยละของหอสมุดประชาชนที่ผู้ใช้ให้ความสนใจ ณ ระดับต่าง ๆ กัน



หอสมุดประชาชนจังหวัด

หอสมุดประชาชนอำเภอ

ตอน ๒ - การอภิปรายผล

๑. อาคารห้องสมุดและครุภัณฑ์

จากการสำรวจปรากฏว่า ห้องสมุดประชาชนเพียงร้อยละ ๕๔.๗๖ ที่มีอาคารเป็นเอกเทศ นอกนั้นต้องอาศัยสถานที่ของส่วนราชการอื่น ๆ เป็นที่ทำการห้องสมุดประชาชน ครุภัณฑ์นั้นปรากฏว่า ห้องสมุดประชาชนส่วนมากมีโต๊ะ เก้าอี้สำหรับผู้ใช้ห้องสมุดมากพอสมควร คือมีชนิดหนึ่งมากกว่า ๖ คน ร้อยละ ๓๒.๖๕ ชนิดหนึ่ง ๖ คน ร้อยละ ๓๕.๑๖ ชนิดหนึ่ง ๔ คน ร้อยละ ๓๘.๔๑ และชนิดหนึ่ง ๑ คน ร้อยละ ๒๔.๑๔ ห้องสมุดประชาชนร้อยละ ๕๓.๕๒ มีตู้หรือชั้นหนังสืออยู่ระหว่าง ๑-๓๐ ตู้ อีกร้อยละ ๖.๐๘ ไม่ตอบว่ามีตู้หรือชั้นหรือไม่ สำหรับครุภัณฑ์อื่น ๆ ที่จำเป็นได้แก่ตู้บัตรรายการ ตู้จุลสาร เป็นต้นนั้น ห้องสมุดประชาชนยังขาดอีกมาก ปรากฏว่าห้องสมุดประชาชนร้อยละ ๗๔.๕๐ ไม่มีตู้บัตรรายการ ร้อยละ ๕๓.๑๖ ไม่มีตู้จุลสารและตู้วารสาร ร้อยละ ๘๒.๒๐ ไม่มีโต๊ะจ่ายรับ และร้อยละ ๘๕.๒๕ ไม่มีที่จัดนิทรรศการ

๒. หนังสือและสิ่งพิมพ์ต่าง ๆ

นับว่าห้องสมุดประชาชนมีหนังสือมากพอสมควร แต่เป็นหนังสือภาษาไทยเป็นส่วนใหญ่ มีหนังสือภาษาอังกฤษบ้างบางแห่ง โดยเฉพาะแล้วห้องสมุดประชาชนมีหนังสือภาษาไทยแห่งละ ๑,๒๓๒ เล่ม วารสารภาษาไทยแห่งละ ๑๔ ชื่อ สิ่งพิมพ์อื่น ๆ แห่งละ ๑๘ ชื่อ สำหรับหนังสือภาษาอังกฤษนั้น มีห้องสมุดประชาชนร้อยละ ๘๐.๕๗ ที่มีโดยเฉลี่ยแห่งละ ๑๑๕ เล่ม ร้อยละ ๖๕.๒๐ ที่มีวารสารภาษาอังกฤษเฉลี่ยแห่งละ ๕ ชื่อ เป็นที่น่าสังเกตว่าหนังสือในห้องสมุดประชาชนนั้น ร้อยละ ๗๕.๘๖ ได้มาจากตู้บริจาค ร้อยละ ๕๕.๓๑ ได้มาจากเงินงบประมาณ

๓. เจาหน้าห้องสมุดประชาชน

ห้องสมุดประชาชนจังหวัดแมวจะมีบรรณารักษ์ครบทุกแห่ง แต่เพียงร้อยละ ๓๖.๓๖ ที่เป็นบรรณารักษ์จิตอาสาสมัคร อีกร้อยละ ๖๐.๖ เป็นลูกจ้างประจำ ส่วนห้องสมุดประชาชนอำเภออื่นๆขาดบรรณารักษ์อีกมาก กล่าวคือเพียงร้อยละ ๘.๖๓ ที่เป็นบรรณารักษ์จิตอาสาสมัคร ร้อยละ ๒๖.๓๖ ที่เป็นลูกจ้างประจำ นอกนั้นอีกร้อยละ ๙๐.๐๕ ยังไม่มีบรรณารักษ์ในงบประมาณ ต้องอาศัยข้าราชการในแผนกศึกษาธิการ ใต้เกณฑ์หรือเจ้าหน้าที่ในแผนกศึกษาธิการ ทำหน้าที่บรรณารักษ์

๔. วุฒิของบรรณารักษ์

วุฒิของบรรณารักษ์นั้นพิจารณาเป็น ๒ ประเภทคือ วุฒิสามัญ และวุฒิทางบรรณารักษศาสตร์ พบว่าบรรณารักษ์ส่วนมากร้อยละ ๕๗.๐๔ มีคุณวุฒิสามัญเพียงชั้นมัธยมศึกษาปีที่ ๓ (มัธยมปีที่ ๖ เดิม) ร้อยละ ๒๕.๑๐ มีวุฒิกูร นอกนั้นมีวุฒิสามัญชั้นมัธยมศึกษาปีที่ ๕ บ้าง พานิชการและอาชีวศึกษาบ้าง ส่วนวุฒิทางบรรณารักษศาสตร์นั้นมีเพียงร้อยละ ๐.๓๘ ที่เรียนทางบรรณารักษศาสตร์โดยตรง ร้อยละ ๓๕.๕๔ ได้รับการอบรมจากสมาคมห้องสมุดแห่งประเทศไทย และจากกรมสามัญศึกษา กระทรวงศึกษาธิการ ร้อยละ ๘.๗๕ ที่สอบวิชาชุดบรรณารักษศาสตร์ (พ.ก.ศ.) ของคุรุสภา มีบรรณารักษ์อีกร้อยละ ๕๐.๕๕ ที่ไม่มีวุฒิทางบรรณารักษศาสตร์เลย

๕. คณะกรรมการห้องสมุด

แม้ระเบียบกระทรวงศึกษาธิการว่าด้วยห้องสมุดประชาชน พ.ศ. ๒๔๙๕ จะได้กำหนดให้ห้องสมุดประชาชนทุกแห่งมีคณะกรรมการห้องสมุดก็ตาม แต่จากการสำรวจพบว่า ห้องสมุดประชาชนร้อยละ ๖๐.๒๖ ที่มีคณะกรรมการห้องสมุด เป็นห้องสมุดประชาชนจังหวัดร้อยละ ๙๗.๒๗ ห้องสมุดประชาชนอำเภอร้อยละ ๕๕.๕๐ นอกนั้นไม่มีคณะกรรมการห้องสมุด

๖. งานค่านเทคนิค

การจัดหาหนังสือและสิ่งพิมพ์ต่าง ๆ พบว่าห้องสมุดประชาชนรอยละ ๓๑.๕๘ ที่บรรณารักษ์ทำหน้าที่จัดหาหนังสือเข้าห้องสมุดเอง โดยดูรายชื่อหนังสือจากรายชื่อนี้ชื่อ คณะกรรมการห้องสมุดเสนอชื่อ ผู้อ่านเสนอชื่อ และดูหนังสือจากรายชื่อนี้ชื่อ อีกร้อยละ ๒๘.๕๒ ที่บรรณารักษ์ไม่ทำหน้าที่จัดหาหนังสือเข้าห้องสมุด ปรากฏว่าร้อยละ ๑๕.๒๑ ที่ศึกษาวิธีการอำเภอเป็นผู้จัดหาหนังสือ ร้อยละ ๕.๓๐ ที่คณะกรรมการห้องสมุดจัดหาหนังสือให้

การจัดหมู่และทำบัตรรายการหนังสือ ห้องสมุดประชาชนจังหวัดร้อยละ ๘๐.๘๑ ที่จัดหมู่หนังสือด้วยระบบคิวอี้ ห้องสมุดประชาชนอำเภอร้อยละ ๓๘.๐๓ ที่จัดหมู่ด้วยระบบคิวอี้ นอกจากนั้นไม่ได้จัดหมู่หนังสือตามระบบสากลใด แต่ได้แบ่งหมวดหมู่ตามระบบที่คิดขึ้นเอง หรือไม่ได้จัดแบ่งหมวดหมู่แต่อย่างใด ทางด้านการทำบัตรรายการนั้น ห้องสมุดประชาชนจังหวัดร้อยละ ๒๖.๓๓ ที่จัดทำบัตรรายการเสร็จแล้ว ร้อยละ ๕๗.๕๘ ที่เริ่มทำบัตรรายการ อีกร้อยละ ๑๘.๖๘ ยังไม่ได้เริ่มทำบัตรรายการ ส่วนห้องสมุดประชาชนอำเภอเพียงร้อยละ ๘.๖๓ ที่จัดทำบัตรรายการเสร็จเรียบร้อยแล้ว ร้อยละ ๔๘.๓๒ ที่เริ่มทำบัตรรายการ อีกร้อยละ ๔๒.๖๕ ยังไม่ได้จัดทำบัตรรายการ

๗. บริการห้องสมุดประชาชน

ห้องสมุดประชาชนมีใช้จะให้บริการแก่ประชาชนทั่ว ๆ ไปเข้าใช้ห้องสมุดเท่านั้น ยังอนุญาตให้ประชาชนยืมหนังสือได้ จากการสำรวจพบว่าห้องสมุดประชาชนร้อยละ ๖๕.๓๕ ผู้ยืมต้องเป็นสมาชิกของห้องสมุดประชาชนหนึ่งเสียค่าบำรุงร้อยละ ๕๕.๑๓ อีกร้อยละ ๓.๒๒ ไม่ต้องเสียค่าบำรุง ร้อยละ ๘.๕๑ ผู้ยืมไม่ต้องเป็นสมาชิก คิดเฉลี่ยจำนวนปริมาณยืมหนังสือวันละ ๑๔ เล่ม นอกจากบริการให้ยืมแล้ว ห้องสมุดประชาชนยังจัดกิจกรรมต่าง ๆ เพื่อบริการแก่ผู้ใช้บริการด้วย ได้แก่ฉายภาพยนตร์อภิปราย แนะนำหนังสือที่นำอ่าน เดาปริศน เป็นต้น จากการสำรวจพบว่า กิจกรรมที่ห้องสมุดจัดมากที่สุดคือ แนะนำหนังสือที่นำอ่านแก่ประชาชน

๔. ผู้ใช้ห้องสมุดประชาชน

ผู้ใช้ห้องสมุดประชาชนส่วนมากเป็นประชาชนทั่ว ๆ ไป และนักเรียน คิดเฉลี่ยแห่งละ ๓๑ คนต่อวัน เมื่อได้เปรียบเทียบจำนวนผู้ใช้ห้องสมุด จำนวนประชากรในเขตเทศบาลแล้วพบว่า ห้องสมุดทั้งหมดมีผู้ใช้ ๑.๑ ล้านคนจากประชากรในเขตเทศบาล ๔.๐ ล้านคน หรือประมาณร้อยละ ๒๗.๕ ที่เข้าใช้ห้องสมุด โดยมีหนังสือประมาณ ๐.๑๖ ล้านเล่ม คิดเป็นอัตราส่วน ๒๕:๑ กล่าวคือ ประชากร ๒๕ คนมีหนังสืออ่านเพียง ๑ เล่ม ซึ่งนับว่าต่ำมาก แต่เมื่อได้คิดเทียบระหว่างผู้ใช้ห้องสมุดและจำนวนหนังสือแล้วได้อัตราส่วน ๗:๑ คือประชากร ๗ คน มีหนังสืออ่านเพียง ๑ เล่ม ซึ่งก็ยังนับว่ามีหนังสือน้อย ไม่พอกับความต้องการของประชาชน ผู้ใช้มีความสนใจห้องสมุดบางหอสมุด และใช้หนังสือส่วนใหญ่มากที่สุด