



บทที่ ๓

จังหวัดอ่างทองและความเป็นมาของโครงการทำนาครั้งที่สอง

๑. แนะนำจังหวัดอ่างทอง

๑) ลักษณะทางภูมิศาสตร์

จังหวัดอ่างทองตั้งอยู่บนริมฝั่งซ้ายของแม่น้ำเจ้าพระยา อยู่ห่างจากกรุงเทพฯ ทางรถยนต์ประมาณ ๑๑๙ กม. ทางเรือประมาณ ๑๒๐ กม.

(๑) ขนาดและที่ตั้ง

๑.๑ อาณาเขต

ทิศเหนือติดต่อกับอำเภอบางระจัน อำเภอรพบุรี จ. สิงห์บุรี
ทิศใต้ติดต่อกับอำเภอดักไถ อำเภอบางบาล จ. พระนครศรีอยุธยา
ทิศตะวันออกติดต่อกับอำเภอบางปะหัน อำเภอมหาราช จ. พระนครศรีอยุธยา
อำเภอเมืองลพบุรี อำเภอท่าเรือ จ. ลพบุรี
ทิศตะวันตกติดต่อกับอำเภอเมืองสุพรรณบุรี อำเภอศรีประจันต์
อำเภอสามชุก อำเภอเดิมบางนางบวช จ. สุพรรณบุรี

๑.๒ พื้นที่ ๔๘๑.๑๐๒ ตารางกิโลเมตร

(๒) ลักษณะภูมิประเทศตามธรรมชาติ

๒.๑ แม่น้ำ ที่สำคัญมีอยู่ ๒ สาย

๒.๑.๑ แม่น้ำเจ้าพระยา ไหลจากทิศเหนือผ่านจังหวัดสิงห์บุรี แล้วเข้าสู่ในเขตท้องที่ อำเภอไชโย อำเภอเมืองอ่างทอง อำเภอป่าโมก

ตามลำดับ แล้วจึงไหลเข้าสู่เขตจังหวัดพระนครศรีอยุธยา ทางทิศเหนือระยะ
ความยาวของแม่น้ำเจ้าพระยาที่อยู่ในเขตจังหวัดอ่างทองประมาณ ๕๐ กม. บาง
ตอนมีสภาพต้นเขินในฤดูแล้งระหว่างเดือนมีนาคม ถึงเดือนเมษายน ทำให้เรือ
ยนต์และเรือบรรทุกใช้สัญจรไปมาไม่สะดวก

๒.๑.๒ แม่น้ำน้อย แยกจากแม่น้ำเจ้าพระยาที่ปากแพรก
อำเภอสรรพยา ในท้องที่จังหวัดชัยนาท ไหลจากทางเหนือผ่านท้องที่อำเภอ
โพธิ์ทอง อำเภอวิเศษไชยชาญ แล้วไหลไปบรรจบกับแม่น้ำเจ้าพระยาที่ตำบล
สีกก ท้องที่อำเภอบางบาล จังหวัดพระนครศรีอยุธยา ระยะตามยาวของ
แม่น้ำน้อยที่อยู่ในเขตจังหวัดอ่างทองประมาณ ๕๐ กม. เรือยนต์และเรือบรรทุก
ใช้สัญจรไปมาได้สะดวกตลอดปี

๒.๒ คลองมีอยู่บางแห่ง แต่เป็นคลองเล็กและต้นเขินในฤดูแล้ง
น้ำแห้งเรือเดินไม่ได้ แต่ในฤดูน้ำ เรือแจว เรือพาย เรือยนต์ ขนาด
ย่อมใช้เดินทางติดต่อกันได้โดยทั่วกัน

๒) ลักษณะทางการปกครอง

(๑) การปกครองส่วนภูมิภาค

จังหวัดอ่างทอง แบ่งการปกครองเป็น ๙ อำเภอคือ

๑.๑ อำเภอเมืองอ่างทอง ที่ว่าการอำเภอตั้งที่ถนนเทศบาล ๑ ตำบล
บางแก้ว ซึ่งอยู่บริเวณเดียวกับศาลากลางจังหวัด ทางฝั่งตะวันออกของแม่น้ำ

กองปกครองท้องที่ กรมการปกครอง, ทำเนียบท้องที่ พุทธ
ศักราช ๒๕๒๒ (กรุงเทพมหานคร : โรงพิมพ์ไทยมิตรการพิมพ์, ๒๕๒๒) หน้า
๘๒๒-๘๓๐.

เจ้าพระยา แบ่งการปกครองเป็น ๑๔ ตำบล ๕๑ หมู่บ้าน ในจำนวนนี้ ๒ ตำบลอยู่ในเขตเทศบาล คือ ตำบลตลาดหลวงและตำบลบางแก้ว จำนวนพลเมืองทั้งอำเภอ ๔๒,๘๒๗ คน เป็นชาย ๒๐,๘๕๗ คน เป็นหญิง ๒๑,๙๗๐ คน จำนวนหลังคาเรือน ๗,๓๓๘ หลังคาเรือน

โรงเรียนในสังกัดองค์การบริหารส่วนจังหวัด จำนวน ๒๓ โรงเรียน โรงเรียนสังกัดกรมสามัญศึกษา จำนวน ๔ โรงเรียน สถานีนอนามัย จำนวน ๑๔ แห่ง

๑.๒ อำเภอไชโย ที่ว่าการอำเภอตั้งที่ถนนประชาดำเนิน หมู่ที่ ๑ ตำบลจระเข้ทอง ซึ่งอยู่บนฝั่งตะวันออกของแม่น้ำเจ้าพระยา อยู่ห่างทิศเหนือของจังหวัดขึ้นไปประมาณ ๑๐ กม. แบ่งการปกครองออกเป็น ๘ ตำบล ๕๑ หมู่บ้าน จำนวนพลเมืองทั้งอำเภอ ๒๑,๘๘๓ คน เป็นชาย ๑๐,๗๑๕ คน เป็นหญิง ๑๑,๑๖๘ คน จำนวนหลังคาเรือน ๓,๗๕๐ หลังคาเรือน

โรงเรียนสังกัดองค์การบริหารส่วนจังหวัดจำนวน ๒๐ โรงเรียน โรงเรียนสังกัดกรมสามัญศึกษา จำนวน ๓ โรงเรียน สถานีนอนามัย ๕ แห่ง

๑.๓ อำเภอป่าโมก ที่ว่าการอำเภอตั้งที่ถนนริมเขื่อน ตำบลบางปลากด ซึ่งอยู่บนฝั่งตะวันออกของแม่น้ำเจ้าพระยา อยู่ห่างทิศใต้ของจังหวัดอ่างทอง ห่างจากจังหวัดประมาณ ๑๒ กม. แบ่งการปกครองเป็น ๘ ตำบล ๔๖ หมู่บ้าน ในจำนวนนี้ ๒ ตำบลอยู่ในเขตเทศบาล ตำบลบางปลากดและตำบลป่าโมก จำนวนพลเมืองทั้งอำเภอ ๒๗,๗๘๘ คน เป็นชาย ๑๓,๒๘๘ คน เป็นหญิง ๑๔,๕๐๐ คน จำนวนหลังคาเรือน ๔,๗๓๘ หลังคาเรือน

โรงเรียนในสังกัดองค์การบริหารส่วนจังหวัดจำนวน ๑๑ โรงเรียน โรงเรียนสังกัดกรมสามัญศึกษา จำนวน ๒ โรงเรียน สถานีนอนามัยจำนวน ๘ แห่ง

๑.๔ อำเภอวิเศษไชยชาญ ที่ว่าการอำเภอตั้งที่ถนนสุขาภิบาลศาลเจ้า
 โรงทอง หมู่ที่ ๓ ตำบลไผ่จำศีล ซึ่งอยู่บนฝั่งตะวันออกของแม่น้ำน้อย อยู่ทาง
 ทิศตะวันตกของจังหวัด ห่างจากจังหวัดประมาณ ๑๒ กม. แบ่งการปกครอง
 เป็น ๑๔ ตำบล ๑๒๑ หมู่บ้าน จำนวนพลเมืองทั้งอำเภอ ๖๗,๕๒๐ คน เป็น
 ชาย ๓๓,๙๘๗ คน เป็นหญิง ๓๓,๕๓๓ คน จำนวนหลังคาเรือน ๑๑,๙๘๕ หลัง
 คาเรือน

โรงเรียนในสังกัดองค์การบริหารส่วนจังหวัดจำนวน ๓๗ โรงเรียน
 โรงเรียนสังกัดกรมสามัญศึกษา จำนวน ๓ โรงเรียน สถานีนามัยจำนวน ๑๔
 แห่ง

๑.๕ อำเภอโพธิ์ทอง ที่ว่าการอำเภอตั้งที่ถนนคันคลองส่งน้ำชลประ-
 ทานขางมณี หมู่ที่ ๖ ตำบลอ่างแก้ว ซึ่งอยู่บนฝั่งตะวันตกของแม่น้ำน้อย อยู่
 ทางทิศตะวันตกเฉียงเหนือของจังหวัด ห่างจากจังหวัดประมาณ ๑๐ กม. แบ่ง
 การปกครองเป็น ๑๕ ตำบล ๑๐๗ หมู่บ้าน จำนวนพลเมืองทั้งอำเภอ ๔๘,๕๒๐
 คน เป็นชาย ๒๓,๔๓๕ คน เป็นหญิง ๒๕,๐๘๕ คน จำนวนหลังคาเรือน
 ๘,๖๐๘ หลังคาเรือน

โรงเรียนสังกัดองค์การบริหารส่วนจังหวัดจำนวน ๓๕ โรงเรียน
 โรงเรียนสังกัดกรมสามัญศึกษาจำนวน ๑ โรงเรียน สถานีนามัย ๑๔ แห่ง

๑.๖ อำเภอแสวงหา ที่ว่าการอำเภอตั้งที่ถนนสุขาภิบาล หมู่ที่ ๕
 ตำบลแสวงหา ซึ่งอยู่ทางทิศตะวันตกเฉียงเหนือของจังหวัด อยู่ห่างจากจ
 ังหวัดประมาณ ๒๓ กม. แบ่งการปกครองเป็น ๗ ตำบล ๕๗ หมู่บ้าน จำนวนพล
 เมืองทั้งอำเภอ ๓๐,๕๗๕ คน เป็นชาย ๑๔,๘๓๑ คน เป็นหญิง ๑๕,๗๔๔ คน
 จำนวนหลังคาเรือน ๕,๑๐๘ หลังคาเรือน

โรงเรียนสังกัดองค์การบริหารส่วนจังหวัด จำนวน ๒๑ โรงเรียน

โรงเรียนสังกัดกรมสามัญศึกษาจำนวน ๓ โรงเรียน สถานีนอนามัย ๖ แห่ง

๑.๗ อำเภอสามโก้ ที่ว่าการอำเภอตั้งที่ถนนสายสามโก้ - อบทม หมู่ที่ ๖ ตำบลสามโก้ ซึ่งอยู่ทางทิศตะวันตกเฉียงใต้ของจังหวัด อยู่ห่างจาก จังหวัด ๒๔ กม. แบ่งการปกครองเป็น ๔ ตำบล ๓๐ หมู่บ้าน จำนวนพลเมืองทั้งอำเภอ ๑๔,๕๐๘ คน เป็นชาย ๗,๒๖๔ คน เป็นหญิง ๗,๒๔๔ คน จำนวนหลังคาเรือน ๒,๕๗๒ หลังคาเรือน

โรงเรียนสังกัดองค์การบริหารส่วนจังหวัด จำนวน ๑๑ โรงเรียน
โรงเรียนสังกัดกรมสามัญศึกษา ๑ โรงเรียน สถานีนอนามัย ๔ แห่ง

(๓) การปกครองท้องถิ่น

จังหวัดอ่างทองมีการบริหารงานท้องถิ่น คือ

๓.๑ องค์การบริหารส่วนจังหวัด อันประกอบด้วยสภาจังหวัดเป็น
สาระสำคัญ

๓.๒ เทศบาล แบ่งออกเป็น ๒ เทศบาล คือ

๓.๒.๑ เทศบาลเมืองอ่างทอง

๓.๒.๒ เทศบาลตำบลป่าโมก

๓.๓ สุขาภิบาล มีอยู่ ๗ แห่ง คือ

๓.๓.๑ สุขาภิบาลศาลเจ้าโรงทอง

๓.๓.๒ สุขาภิบาลบางจักร

๓.๓.๓ สุขาภิบาลจรเข้ร้อง

๓.๓.๔ สุขาภิบาลเกษไชโย

๓.๓.๕ สุขาภิบาลโพธิ์ทอง

๓.๓.๖ สุขาภิบาลแสวงหา

๓.๓.๗ สุขาภิบาลสามโก้

๓) ลักษณะทางสังคม

(๑) ประชากรทั้งหมดสำรวจเมื่อปี ๒๕๒๒ มีจำนวน ๒๕๓,๖๔๖ คน เป็นชาย ๑๒๔,๑๘๗ คน เป็นหญิง ๑๒๙,๔๕๙ คน

(๒) จำนวนหลังคาเรือนทั้งหมด ๔๔,๙๐๔ หลังคาเรือน

(๓) ภาษาที่ใช้ในท้องถิ่นเป็นภาษาไทยกลางเป็นส่วนใหญ่

(๔) สถานศึกษา

โรงเรียนสังกัดองค์การบริหารส่วนจังหวัด	๑๕๕	โรงเรียน
โรงเรียนสังกัดกรมสามัญศึกษาจำนวน	๑๗	โรงเรียน
โรงเรียนราษฎร์	๑๖	โรงเรียน

(๕) การสาธารณสุข มีโรงพยาบาล ๕ แห่ง สถานีอนามัย ๖๙ แห่ง

(๖) การศาสนา ประชากรยึดมั่นอยู่ในพระบรมพุทธรศาสนา นับแต่โบราณกาล

๖.๑ พระอารามหลวง	๓	วัด
๖.๒ วัดธรรมคา	๑๖๔	วัด
๖.๓ สำนักสงฆ์	๒๒	วัด

๒. ประวัติความเป็นมาของการทำนาครั้งที่สอง

การทำนาครั้งที่สอง ของประเทศไทย ได้เริ่มทดลองเพาะปลูกเมื่อ พ.ศ. ๒๕๐๔ ในเนื้อที่จำนวน ๒๗๖ ไร่ ปรากฏว่าได้ผลดีและเป็นที่น่าสนใจของจังหวัดต่าง ๆ ในเวลาต่อมา ในปี ๒๕๐๗ จึงได้ดำเนินการส่งเสริมการทำนาครั้งที่สอง ใน ๒๒ จังหวัด รวม ๖๐ แห่ง เนื้อที่ ๕๒,๔๕๕ ไร่

ในปี ๒๕๑๐ ได้ขยายการทำนาสองครั้งถึง ๓๕๗,๘๓๐ ไร่ ในท้องที่ ๙๕ อำเภอ ๓๖ จังหวัด

ตั้งแต่ปี ๒๕๐๔ จนถึงปี ๒๕๑๕ การส่งเสริมการทำนาครั้งที่สอง

นั้นเป็นความริเริ่มของกระทรวงมหาดไทย โดยกรมการปกครอง ซึ่งมีกอง
ปกครองท้องที่เป็นเจ้าหน้าที่ดำเนินการมาตลอด

ในปี ๒๕๑๖ กรมการปกครองจึงได้มอบโครงการทำนาสองครั้ง
ให้กรมส่งเสริมการเกษตร กระทรวงเกษตรและสหกรณ์ เป็นผู้รับผิดชอบขอ
ไป โดยโอนเงินเข้าไปให้จังหวัดดำเนินการเอง การดำเนินงานจึงแบ่งออก
เป็น ๒ แบบคือ แบบแปลงสาธิต และแปลงส่งเสริม สำหรับแปลงสาธิตวัสดุ
อุปกรณ์จ่ายขาด ส่วนแปลงส่งเสริมตั้งแต่ปี ๒๕๑๖ - ๒๕๑๘ ให้เรียกเก็บเงิน
คืนจากการเก็บเกี่ยว

สำหรับจังหวัดอ่างทอง กระทรวงมหาดไทยได้มีหนังสือจากกระทรวง
มหาดไทยควมมากี่ มท. ๐๓๐๘/ว๘๘ ลงวันที่ ๑ มีนาคม ๒๕๑๐ และ
หนังสือควมมากี่ มท. ๐๓๐๘/๘๘ ลงวันที่ ๒๒ กุมภาพันธ์ ๒๕๑๑ ให้จังหวัด
อ่างทองจัดทำโครงการส่งเสริมอาชีพตามความเหมาะสมกับสภาพภูมิประเทศ
ดินฟ้าอากาศและให้สอดคล้องกับสมาคมชลประทานราษฎร์ หรือถ้าไม่มีสมาคม
ชลประทานราษฎร์ก็ให้วางโครงการที่จะช่วยราษฎร เป็นส่วนรวมและเป็นความ
ต้องการร่วมกันของราษฎร เป็นจำนวนมากอันเป็นการเพิ่มปัจจัยการผลิต โดย
ใช้งบประมาณขององค์การบริหารส่วนจังหวัดและองค์การบริหารส่วนตำบลประ-
มาณ ๒๕ % ของงบประมาณรายจ่ายประจำปี แล้วส่งให้กระทรวงมหาดไทย
พิจารณาอนุมัติ

ดังนั้นในปี ๒๕๑๔ เป็นต้นมา จังหวัดอ่างทองจึงได้ดำเนินการ
จัดทำโครงการส่งเสริมการทำนาปีและนาครั้งที่สองจำนวน ๘ อำเภอ คือ

๑ กระทรวงมหาดไทย, หนังสือที่ มท. ๐๓๐๘/๘๘ ลงวันที่
๒๒ กุมภาพันธ์ ๒๕๑๑, เรื่องโครงการส่งเสริมอาชีพ

อ.วิเศษไชยชาญ อ.โพธิ์ทอง อ.ป่าโมก อ.ไชโย อ. เมืองอ่างทอง
อ.สามโก้ อ.แสวงหา ดังรายละเอียดโครงการในภาคผนวก

ต่อมาตั้งแต่ปี ๒๕๑๖ เป็นต้นมารัฐบาลมีนโยบายให้โครงการ
ทำนาคครั้งที่สอง ซึ่งอยู่ในความรับผิดชอบของกรมการปกครอง กระทรวง
มหาดไทย มาให้อยู่ในความรับผิดชอบของกรมส่งเสริมการเกษตร กระทรวง
เกษตรและสหกรณ์

กรมส่งเสริมการเกษตร กระทรวงเกษตรและสหกรณ์ได้ดำเนินการ
การโดยโอนเงินจากส่วนกลางไปให้จังหวัดดำเนินการเอง การดำเนินงาน
แบ่งออกเป็น ๒ แบบคือ แบบแปลงสาธิตและแปลงส่งเสริม สำหรับแปลง
สาธิตอุปกรณ์จ่ายขาด ส่วนแปลงส่งเสริมตั้งแต่ปี ๒๕๑๖ - ๒๕๑๘ ให้เรียกเก็บ
เงินคืนจากการเก็บเกี่ยวแต่ละปี

เมื่อกรมส่งเสริมการเกษตรรับโครงการมาแล้วก็ได้จัดทำโครงการ
ทำนาคครั้งที่ ๒ โดยมีรายละเอียดในภาคผนวก ข.

จังหวัดอ่างทอง, ก.ค. หนังสือที่ อท๑๘/๔๗๖๗ ลงวันที่ ๒๕
พฤษภาคม ๒๕๑๓, เรื่องโครงการส่งเสริมอาชีพปี พ.ศ. ๒๕๑๔.

การดำเนินการตามโครงการทำนาครั้งที่สองของกรมส่งเสริม
การเกษตรตั้งแต่ปี ๒๕๑๖ ในจังหวัดอ่างทองมีผลผลิตดังนี้^๑

ตารางที่ ๓

พ.ศ.	เนื้อที่เพาะปลูก (ไร่)	เนื้อที่เก็บเกี่ยว	ผลผลิต (ตัน)	เฉลี่ยต่อไร่ (กก.)	
				เพาะปลูก	เก็บเกี่ยว
๒๕๑๖	๓๒,๑๔๓	๓๒,๑๔๓	๑๘,๓๘๒	๕๗๒	๕๘
๒๕๑๗	๕๙,๘๘๒	๕๙,๘๘๒	๒๙,๘๓๘	๕๐๐	๕๐
๒๕๑๘	๘๐,๙๙๘	๘๐,๙๙๘	๔๘,๓๑๗	๕๙๘	๕๙
๒๕๑๙	๑๒๖,๔๒๑	๑๒๖,๔๒๑	๗๕,๒๘๐	๕๘๘	๕๘

ที่มา : กรมส่งเสริมการเกษตร กระทรวงเกษตรและสหกรณ์

จากการดำเนินการตามโครงการทำนาครั้งที่สองในจังหวัดอ่างทองจะเห็นว่าเนื้อที่ในการเพาะปลูกได้เพิ่มขึ้นทุกปี ตั้งแต่ปี พ.ศ. ๒๕๑๖ เป็นต้นไป และผลผลิตที่ได้ก็เริ่มมากขึ้นเรื่อย ๆ

ดังนั้นกรมส่งเสริมก็เริ่มปรับปรุงโครงการและส่งเสริมการทำนาครั้งที่สองโดยในปี ๒๕๒๑ ได้จัดทำเป็นแผนงานสาธิตนาครั้งที่ ๒ เพื่อให้เกษตรกรในสถาบันเกษตรกร กลุ่มยุวเกษตรกรที่ร่วมในโครงการจัดทำแผนงานสาธิตในมีงานทำตลอดปี และมีรายได้เพิ่มขึ้น ตลอดจนเสริมสร้างความรู้และประสบการณ์ในการทำนาครั้งที่สองในจังหวัดที่มีการชลประทานหรือมีแหล่งน้ำธรรมชาติ

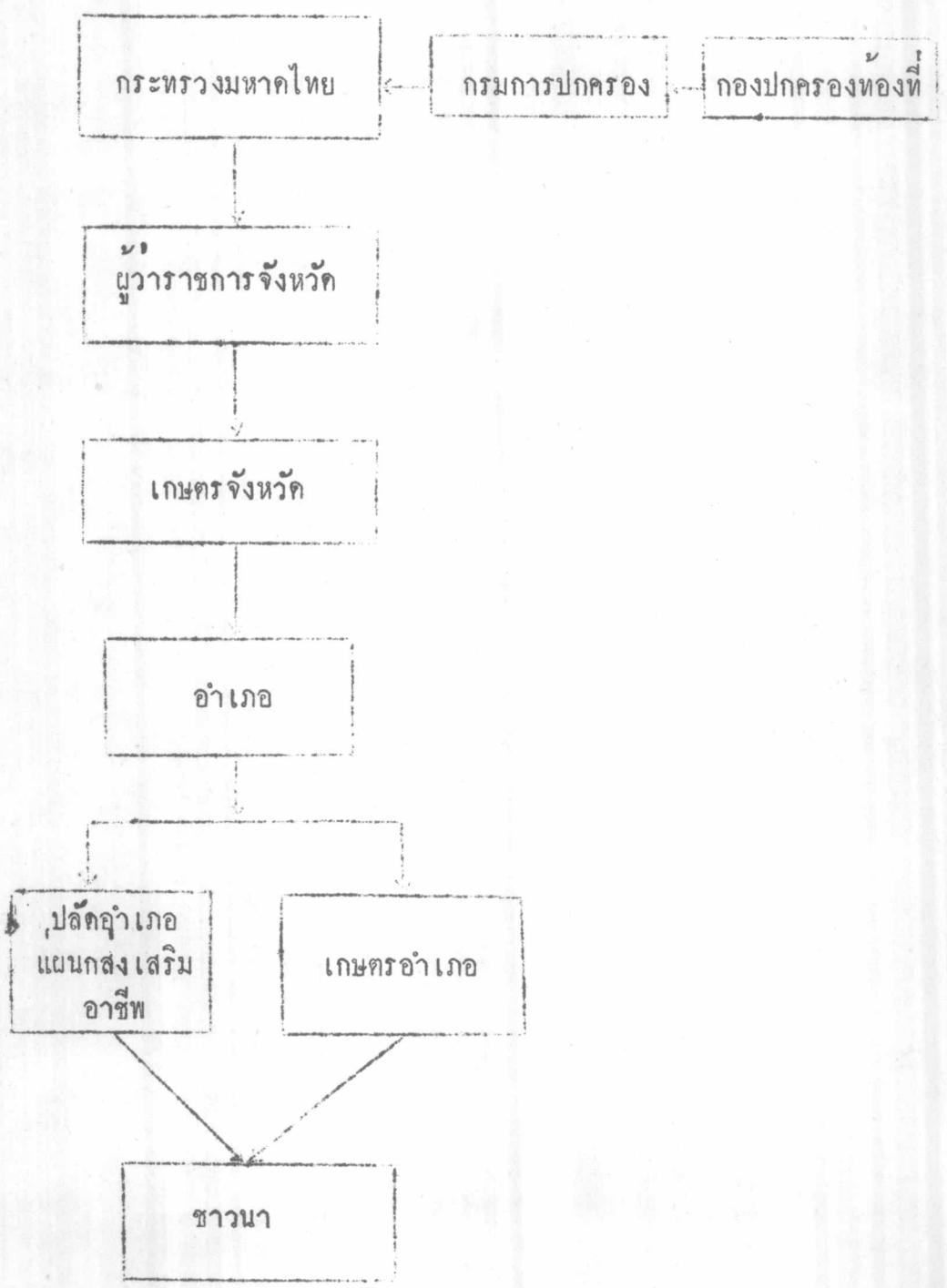
^๑ กรมส่งเสริมการเกษตร กระทรวงเกษตรและสหกรณ์.
รายงานประจำปี ๒๕๑๖ - ๒๕๑๘ เอกสารโรเนียว, ๒๕๑๘.

รวม ๕๓ จังหวัด ๆ ละ ๘ สถาบัน/กลุ่ม เฉลี่ยจังหวัดละ ๒๐๐ ไร่ รวม
เนื้อที่ ๘,๔๘๐ ไร่

กรมส่งเสริมการเกษตร, โครงการประจำปีงบประมาณ ๒๕๒๑
เอกสารโรเนียว, ๒๕๒๑.

แผนภูมิที่ ๑

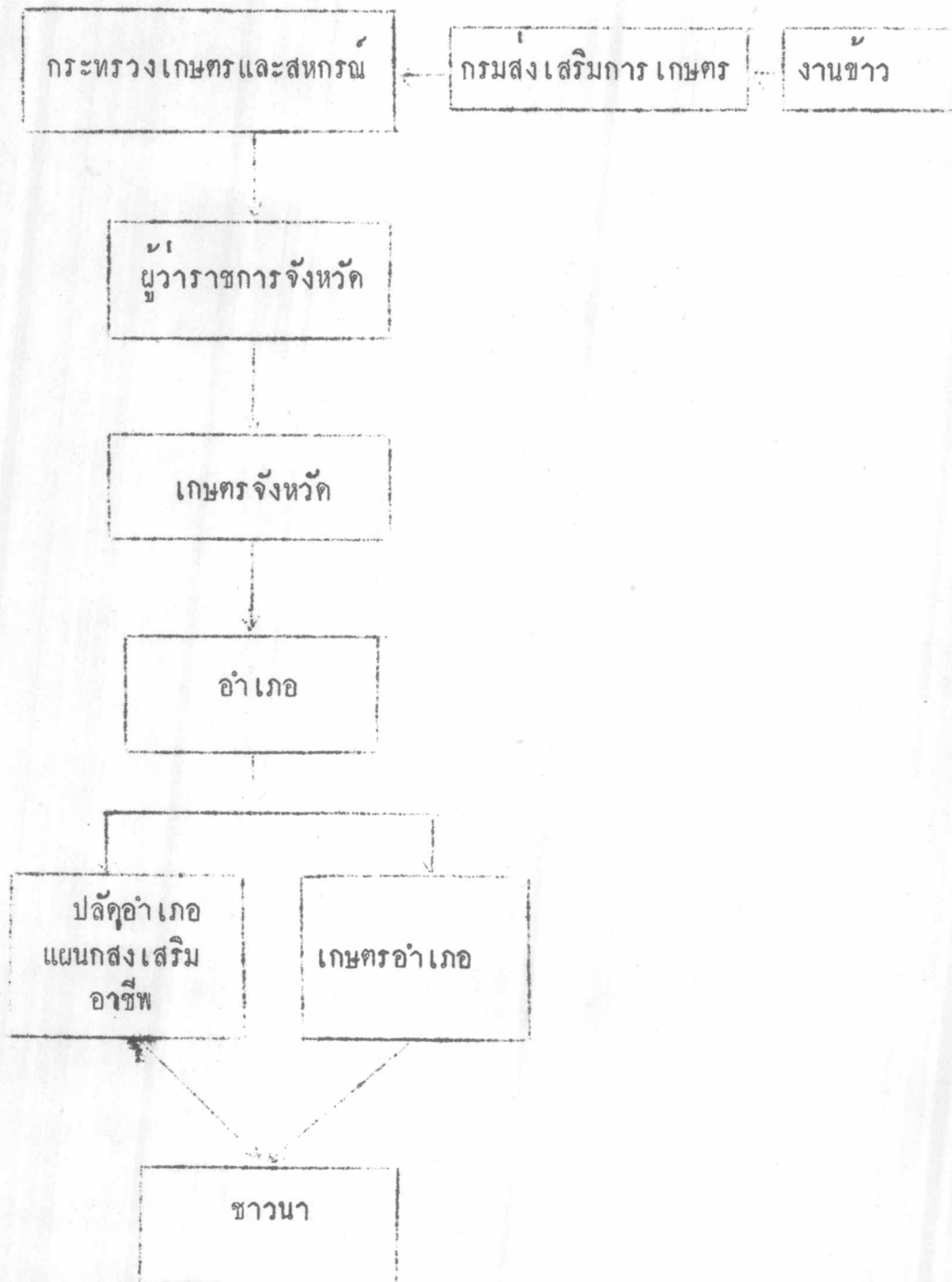
โครงการทำนาสองครั้งก่อนปี ๒๕๑๖



หมายเหตุ ปัจจุบันเลิกใช้แล้ว

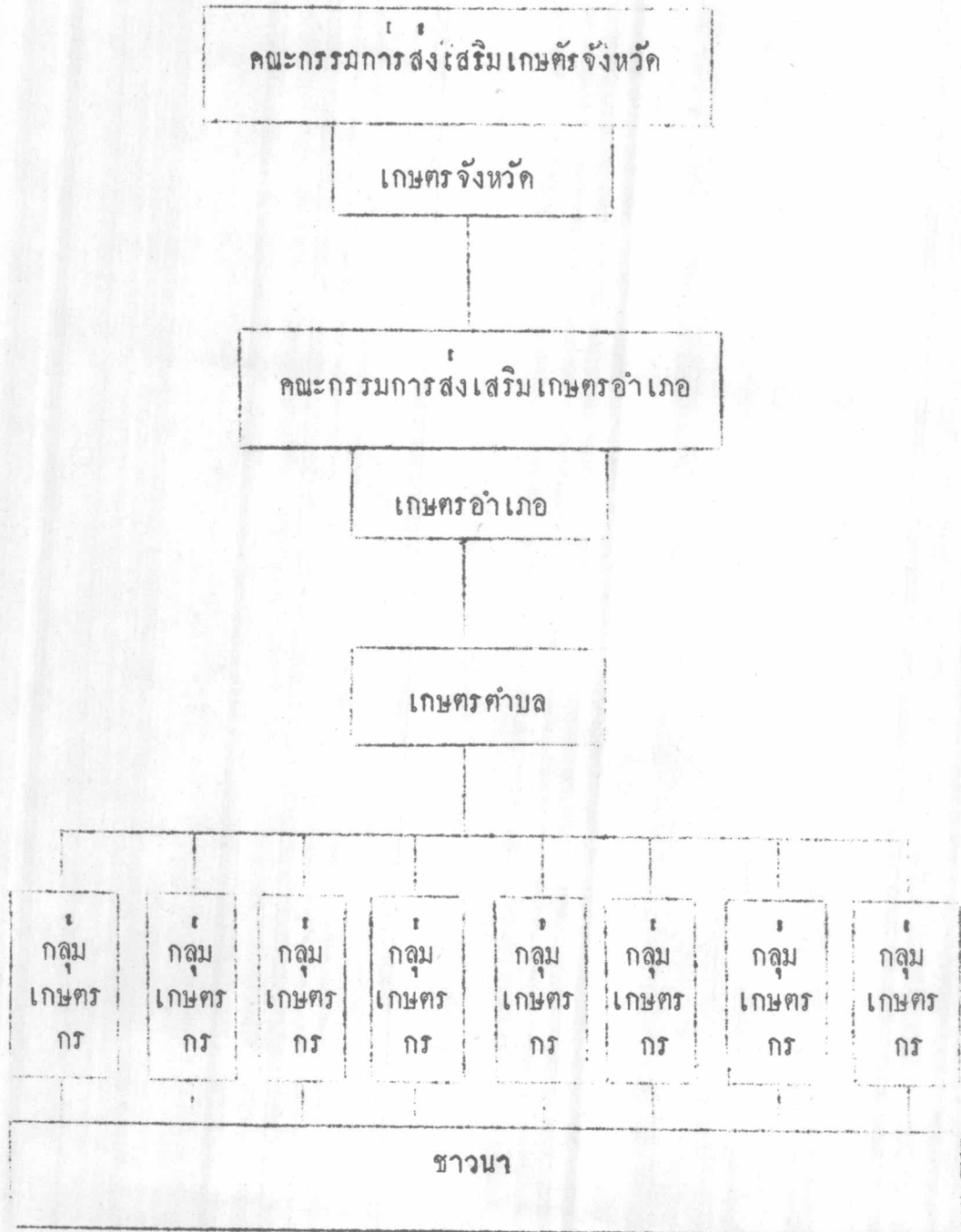
แผนภูมิที่ ๒

โครงการทำนาครั้งที่ ๒ หลังปี ๒๕๑๖



แผนภูมิที่ ๓

การดำเนินงานตามโครงการ



หมายเหตุ มีประธานเป็นผู้อำนวยการจังหวัดและนายอำเภอ