



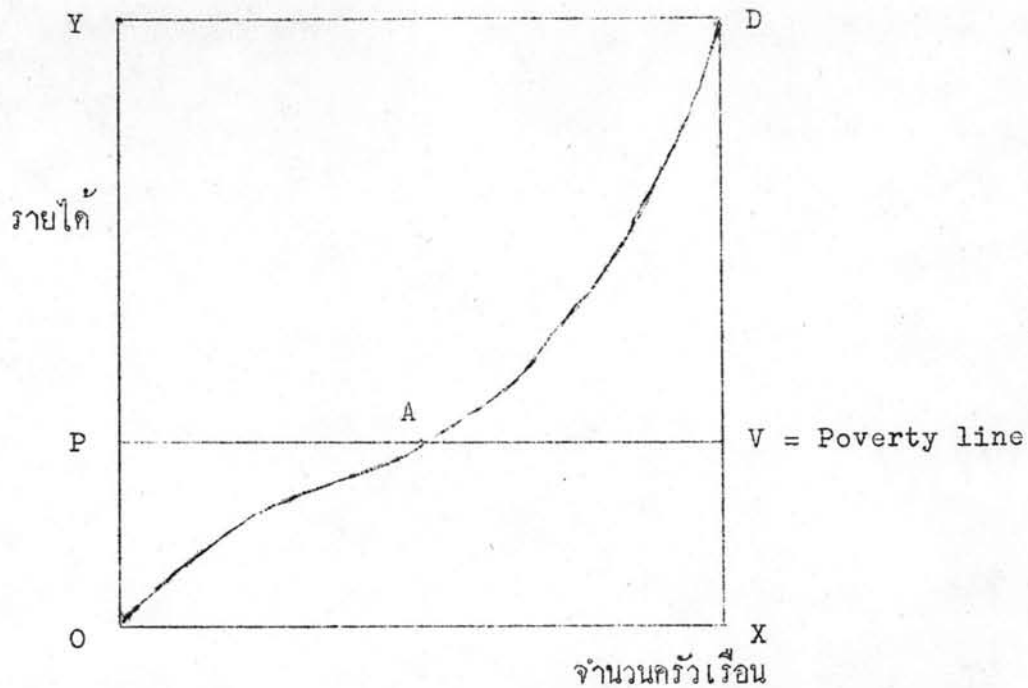
แนวโน้มความยากจนระหว่าง เมืองและชนบทระหว่างปี ๒๕๖๖/๖๗ และ ๒๕๖๘/๖๙  
พิจารณาจากค่าดัชนีความยากจน

เมื่อนำเอาข้อมูลทางด้านรายได้จากการสำรวจภาวะเศรษฐกิจและสังคมของประเทศไทย ปี ๒๕๖๖-๖๗ และปี ๒๕๖๘-๖๙ มาพิจารณาร่วมกับเส้นแสดงความยากจนหรือขีดความจน ก็จะแสดงวิธีการวัดความยากจนในรูปแบบดัชนีความยากจน (Sen Poverty Index) ซึ่งมีลักษณะเป็น Composite Index ซึ่งประกอบด้วยวิธีการวัด ๓ รูปแบบคือ

- อัตราส่วนคนจน (Incidence of Poverty)
- ส่วนแตกต่างของรายได้กับขีดความจน (Poverty Gap)
- ค่า Gini Coefficient คือค่าที่แสดงถึงการกระจายรายได้ตามชั้นของรายได้

อัตราส่วนคนจนบอกให้รู้ถึงจำนวนคนที่อยู่ในภาวะความจน เมื่อเพิ่มค่า Poverty Gap จะได้อาณาเขตซึ่งแสดงถึงระดับรายได้โดยเฉลี่ยที่ต่ำกว่าขีดความจนหรือเส้นแสดงความยากจนของกลุ่มคนจน คือพื้นที่ OAP ตามรูปที่ ๕.๑

รูปที่ ๕.๑ แสดงค่า Poverty Gap



แต่ Sen พิจารณาเห็นว่า การวัดความยากจนให้ถูกต้องนั้น ต้องนำเอาค่า Gini Coefficient ซึ่งเป็นการพิจารณาการกระจายรายได้ในกลุ่มคนจนเข้ามาเพราะ ค่า Gini Coefficient เป็นการให้น้ำหนักเฉลี่ยแก่กลุ่มคนจนเรียงตามลำดับความยากจน เป็นเกณฑ์ โดยคำนึงถึงความไม่เสมอภาคในรายได้เข้ามาประกอบด้วย กลายเป็น ดัชนีความยากจน (Sen Poverty Index)

ตารางที่ ๕.๑ ภาวะดัชนีความยากจนในเขตเมืองและ เขตชนบทปี ๒๕๖๑-๖๒.  
และปี ๒๕๖๘-๖๙

| ภาค                | เขตเมือง |         | เขตชนบท |         |
|--------------------|----------|---------|---------|---------|
|                    | ๒๕๖๑-๖๒  | ๒๕๖๘-๖๙ | ๒๕๖๑-๖๒ | ๒๕๖๘-๖๙ |
| เหนือ              | ๐.๐๒๕๖   | ๐.๐๓๓๘  | ๐.๔๓๓๕  | ๐.๖๕๘๓  |
| กลาง               | ๐.๐๕๖๖   | ๐.๐๖๖๖  | ๐.๒๓๕๖  | ๐.๐๓๓๕  |
| ตะวันออกเฉียงเหนือ | ๐.๐๒๕๐   | ๐.๐๒๐๕  | ๐.๖๒๒๒  | ๐.๖๖๕๘  |
| ใต้                | ๐.๐๓๕๐   | ๐.๐๑๖๓  | ๐.๒๒๓๕  | ๐.๑๐๖๓  |
| กรุงเทพมหานคร      | ๐.๐๑๖๓   | ๐.๐๐๓๓  | ๐.๐๘๖๐  | ๐.๐๐๐๘  |

ที่มา : ข้อมูลการสำรวจภาวะเศรษฐกิจและสังคม ปี ๒๕๖๑-๖๒  
และปี ๒๕๖๘-๖๙ และตารางที่ ๒.๑, ๓.๖

พิจารณาเปรียบเทียบปี ๒๕๖๒ และปี ๒๕๖๙ แนวโน้มความยากจนของ เขตเมือง  
ภาคกลาง ภาคตะวันออกเฉียงเหนือ ภาคใต้ และกรุงเทพมหานคร พิจารณาจากดัชนีความ  
ยากจนมีสถานะที่ดีขึ้น แต่ภาคเหนือกลับมีค่าดัชนีความยากจนเพิ่มขึ้น อันแสดงให้เห็นถึงภาวะ  
ความจนในภาคเหนือมีสภาพร้ายแรงขึ้น

แต่การพิจารณาแต่เฉพาะดัชนีความยากจนอาจไม่ได้มองเห็นภาพที่เกิดขึ้นจริง  
เพราะเป็นผลทางอัตราส่วนคนจนที่ทำให้เกิดการเปลี่ยนแปลงหรือเป็นผลของ Poverty Gap  
หรือค่า Gini Coefficient ก็ได้

ค่าดัชนีความยากจนสามารถบอกได้แต่เพียงว่า ภาคเหนือมีสถานะความจนที่ร้ายแรง  
ขึ้น แต่การที่ร้ายแรงขึ้นต้องพิจารณาถึงดัชนีตัวอื่น ๆ ที่ประกอบกันเป็นดัชนีความยากจน

แม้ว่าอัตราส่วนคนจนลดลง แต่การลดลงไม่มากนัก อีกทั้งความไม่เท่าเทียมใน  
รายได้ระหว่างกลุ่มคนจนมีค่าเพิ่มขึ้น และค่า Poverty Gap ก็เพิ่มขึ้นด้วย สิ่งเหล่านี้  
ทำให้ค่าดัชนีความยากจนของ เขตเมืองภาคเหนือเปลี่ยนแปลงไปในทางเพิ่มขึ้น

ตารางที่ ๕.๒ ส่วนประกอบของดัชนีความยากจน ๓ รูปแบบในเขตเมืองของภาคต่าง ๆ ปี ๒๕๑๑-๑๒ และปี ๒๕๑๘-๑๙

| ภาค                | ปี ๒๕๑๑-๑๒                 |  |  | ปี ๒๕๑๘-๑๙                 |  |  |
|--------------------|----------------------------|--|--|----------------------------|--|--|
|                    | อัตราส่วน<br>คนจน<br>(q/n) | ส่วนแตกต่าง<br>ของรายได้<br>กับเส้นแสดง<br>ความยากจน<br>(Z-m)<br>(บาท) | ค่า Gini<br>coefficient<br>แสดงถึงการ<br>กระจายรายได้<br>กลุ่มคนจน(Gp) | อัตราส่วน<br>คนจน<br>(q/n) | ส่วนแตกต่าง<br>ของรายได้<br>กับเส้นแสดง<br>ความยากจน<br>(Z-m)<br>(บาท) | ค่า Gini<br>coefficient<br>แสดงถึงการ<br>กระจายรายได้<br>กลุ่มคนจน(Gp) |
| เหนือ              | ๐.๐๙๓๔                     | ๔๑.๖๓๕   | ๐.๐๑๔๖   | ๐.๐๙๕๐                     | ๓๕.๓๖  | ๐.๐๘๖๖   |
| กลาง               | ๐.๐๓๖๙                     | ๖๓.๘๘๓   | ๐.๒๕๔๒   | ๐.๐๔๓๐                     | ๕๒.๖๐  | ๐.๐๑๓๔   |
| ตะวันออกเฉียงเหนือ | ๐.๐๘๖๖                     | ๕๒.๓๑๖   | ๐.๐๓๕๔   | ๐.๐๘๑๐                     | ๕๕.๐๓  | ๐.๐๔๓๔   |
| ใต้                | ๐.๑๐๓๖                     | ๕๐.๙๓๕   | ๐.๐๒๖๖   | ๐.๐๓๖๐                     | ๕๑.๐๓  | ๐.๐๐๙๒   |
| กรุงเทพมหานคร      | ๐.๐๕๘๖                     | ๕๓.๕๘๘   | ๐.๐๓๒๒   | ๐.๐๓๕๐                     | ๕๓.๑๖  | ๐.๐๑๘๒   |

ที่มา : ข้อมูลการสำรวจภาวะเศรษฐกิจและสังคม ปี ๒๕๑๑-๑๒  
และปี ๒๕๑๘-๑๙ และตาราง ๒.๑, ๓.๖

จากตารางที่ ๕.๒ สำหรับเขตเมืองภาคเหนือ การเปลี่ยนแปลงในทางเพิ่มขึ้นของ  
ค่า Gini Coefficient และ Poverty Gap มีผลมากกว่าการเปลี่ยนแปลงในทาง  
ลดลงของอัตราส่วนคนจน จึงทำให้ค่าดัชนีความยากจนในปี ๒๕๑๘ เพิ่มขึ้นจากปี ๒๕๑๒ คือ  
จาก ๐.๐๒๖๖ ในปี ๒๕๑๒ มาเป็น ๐.๐๓๕๔ ในปี ๒๕๑๘

แตกต่างจากในเขตเมืองของภาคตะวันออกเฉียงเหนือ ซึ่งสภาวะความจนมีแนวโน้ม  
ดีขึ้น จากดัชนีความยากจนลดลงจาก ๐.๐๒๙๐ ในปี ๒๕๑๒ มาเป็น ๐.๐๒๐๕ ในปี ๒๕๑๘  
เพื่อให้เห็นรายละเอียดของพิจารณาดัชนีทั้ง ๓ ที่ประกอบเป็นดัชนีความยากจน คือ ค่าอัตราส่วน

คนจนลดลง แต่ค่า Poverty Gap และค่า Gini Coefficient เพิ่มขึ้น แต่ผลของการเพิ่มขึ้นของ ๒ ค่าดังไม่มากพอ จึงทำให้ค่าดัชนีความยากจนลดลง เพราะผลของการเปลี่ยนแปลงใน Poverty Gap ในภาคตะวันออกเฉียงเหนือไม่มากเท่าภาคเหนือ ซึ่งมีผลให้ดัชนีความยากจนภาคเหนือเพิ่มขึ้น

สำหรับภาคอื่น ๆ นอกเหนือจากภาคเหนือ และภาคตะวันออกเฉียงเหนือ ค่าดัชนีความยากจนได้เปลี่ยนแปลงจากปี ๒๕๑๒ ถึงปี ๒๕๑๘ ในทำนองที่ลดลง ซึ่งแสดงว่าแนวโน้มความยากจนของภาคเหล่านี้ดีขึ้น ซึ่งการที่ดัชนีนี้เมื่อพิจารณาอัตราส่วนคนจนก็ลดลงทั้ง ๓ ภาค ค่า Gini Coefficient ลดลงทั้ง ๓ ภาคเช่นกัน แต่ค่า Poverty Gap ในภาคกลางลดลง ซึ่งย่อมมีผลให้ดัชนีความยากจนมีค่าลดลง ส่วนภาคใต้และกรุงเทพมหานคร ค่า Poverty Gap กลับเพิ่มขึ้น แต่การเพิ่มขึ้นของ Poverty Gap มีผลน้อยกว่าการลดลงของอัตราส่วนคนจน และค่า Gini Coefficient จึงทำให้ค่าดัชนีความยากจนของเขตเมืองภาคใต้และเขตเมืองกรุงเทพมหานครมีค่าลดลง โดยการเปรียบเทียบปี ๒๕๑๒ และปี ๒๕๑๘

เพื่อให้รู้อย่างละเอียดของดัชนีแต่ละตัวที่ประกอบกันเป็นดัชนีความยากจน จึงขออธิบายแยกเป็นแต่ละดัชนีดังนี้

อัตราส่วนคนจนหรือครัวเรือนจนเป็นการตอบคำถามที่ว่า โลกคือคนจน คนจนมีจำนวนเท่าไร เพราะเป็นการแสดงถึงจำนวนครัวเรือนจนต่อจำนวนครัวเรือนทั้งหมดในแต่ละเขตเมืองของทุก ๆ ภาค แสดงถึงครัวเรือนจนมีจำนวนลดลง แต่การลดลงของอัตราส่วนครัวเรือนจนเป็ยเปอร์เซ็นต์ที่ไม่มากนัก แสดงว่าครัวเรือนที่เป็นครัวเรือนจนต้องเผชิญกับภาวะความจนต่อไป แม้ว่าเวลานานไป ๗ ปี และสภาพของการเปลี่ยนแปลงทางเศรษฐกิจในเขตเมืองก็ทำให้ถดถอยในภาคนั้น ๆ ของประเทศกับค่าครองชีพที่สูงขึ้น

ส่วนแตกต่างของรายได้กับขีดความจน (Z-m) เรียกว่า "Poverty Gap" เป็นการแสดงค่ารายได้เฉลี่ยต่อคน (mean income) ว่าแตกต่างจากขีดความจน (Poverty line) มากน้อยเท่าไร ซึ่งถ้า Poverty Gap มีค่าสูง แสดงว่าคนในครัวเรือนเหล่านี้จะมีรายได้โดยเฉลี่ยต่างจากขีดความจนมาก ทำให้เราเห็นได้ว่า ภาคนั้นๆ



จะจนกว่าภาคอื่น ๆ โดยการเปรียบเทียบ และในแต่ละภาคก็มีขีดความจนไม่เหมือนกัน ด้วยเหตุผลทางด้านระดับค่าครองชีพแตกต่างกัน

ในปี ๒๕๑๒ พิจารณาในเขตเมืองภาคกลางจะมีค่า Poverty Gap สูงที่สุด และภาคใต้มีค่าดังกล่าวต่ำที่สุดโดยการเปรียบเทียบกับทุก ๆ ภาค ส่วนปี ๒๕๑๕ พิจารณาในเขตเมืองภาคเหนือมีค่า Poverty Gap สูงที่สุด และภาคใต้มีค่าดังกล่าวต่ำที่สุดโดยการเปรียบเทียบกับทุก ๆ ภาคเช่นกันพิจารณาเปรียบเทียบในปี ๒๕๑๒-๒๕๑๕ จะเห็นว่าค่า Poverty Gap ของเขตเมืองเกือบทุกภาคเพิ่มขึ้น ยกเว้นเขตเมืองภาคกลางมีค่าลดลง แสดงว่ารายได้เฉลี่ยของแต่ละคนลดน้อยลง ซึ่งเมื่อพิจารณาเปรียบเทียบกับขีดความจนซึ่งเปลี่ยนแปลงตามระดับค่าครองชีพแล้วหมายความว่า โอกาสที่คนจะหารายได้เพิ่มขึ้นค่อนข้างยากลำบาก แม้ว่าภาวะค่าครองชีพจะสูงขึ้น แต่รายได้ก็ไม่สามารถเพิ่มตามได้ทันกัน ค่า Poverty Gap นี้จะแสดงให้เห็นว่าในภาคนั้น ๆ คราวเรือนจนมีรายได้โดยเฉลี่ยแตกต่างจากขีดความจนอย่างไร แต่การที่รายได้โดยเฉลี่ยแตกต่างกันนี้ยังไม่ได้โยงไปถึงความเสมอภาคในกลุ่มคนจน ซึ่งต้องพิจารณาว่าค่า Gini Coefficient เป็นอย่างไรด้วย

ค่า Gini Coefficient จะเป็นการพิจารณาถึงการกระจายรายได้ในระหว่างชั้นของรายได้ ซึ่งในที่นี้จะ เป็นชั้นของรายได้ของกลุ่มคนจน ซึ่งมีรายได้น้อยกว่าเส้นแสดงความยากจนหรือขีดความจน ค่า Gini Coefficient จะมีค่าระหว่าง ๐ - ๑ โดยมีความหมายว่าถ้าค่าใกล้ ๐ แสดงว่าการกระจายรายได้ในกลุ่มคนตามชั้นของรายได้ต่าง ๆ ค่อนข้างเท่าเทียมกัน แต่ถ้ามีค่าใกล้ ๑ แสดงว่าการกระจายรายได้ในกลุ่มคนตามชั้นของรายได้ค่อนข้างไม่เท่าเทียม

จากการเปรียบเทียบของปี ๒๕๑๒-๒๕๑๕ ผลที่ได้คือ การกระจายรายได้ในกลุ่มคนจนของภาคเหนือ กลับมีความไม่เท่าเทียมมากขึ้นคือ เปลี่ยนจากค่า ๐.๐๑๘๖ ในปี ๒๕๑๒ เป็นค่า ๐.๐๘๖๖ ในปี ๒๕๑๕ ภาคตะวันออกเฉียงเหนือก็เช่นเดียวกับภาคเหนือ คือมีการกระจายรายได้ในกลุ่มคนจนไม่เท่าเทียมมากขึ้น คือเปลี่ยนจากค่า ๐.๐๓๕๔ ในปี ๒๕๑๒ มาเป็น

๐.๐๘๓๘ ในปี ๒๕๑๕ ส่วนภาคกลาง ภาคใต้ และกรุงเทพมหานครมีการกระจายรายได้ในกลุ่มคนจนเท่าเทียมกันมากขึ้น คือ

- ภาคกลาง เปลี่ยนจากค่า ๐.๐๒๕๔ ในปี ๒๕๑๒ เป็นค่า ๐.๐๑๗๕ ในปี ๒๕๑๕
- ภาคใต้ เปลี่ยนจากค่า ๐.๐๒๖๖ ในปี ๒๕๑๒ เป็นค่า ๐.๐๐๙๒ ในปี ๒๕๑๕
- กรุงเทพมหานคร เปลี่ยนจากค่า ๐.๐๑๒๒ ในปี ๒๕๑๒ เป็นค่า ๐.๐๑๕๒ ในปี ๒๕๑๕

จากผลของการเปลี่ยนแปลงจากปี ๒๕๑๒ ถึงปี ๒๕๑๕ นับเป็นเวลา ๓ ปี การกระจายรายได้ในเขตเมืองภาคเหนือและภาคตะวันออกเฉียงเหนือ กลับไม่เท่าเทียมมากขึ้น เปรียบเทียบระหว่างปี ๒๕๑๒ และปี ๒๕๑๕ แนวโน้มความยากจนของเขตชนบทพิจารณาจากค่าดัชนีความยากจนมีค่าลดลง แสดงว่า ภาวะความยากจนในเขตชนบทของภาคเหนือ ภาคกลาง ภาคตะวันออกเฉียงเหนือ ภาคใต้ และกรุงเทพมหานคร มีสภาวะที่ดัชนีความเป็นอยู่ของคนจนดีขึ้นกว่าเดิม และสำหรับ ในภาคเหนือและภาคตะวันออกเฉียงเหนือ คือ ในเขตชนบทภาคเหนือ เปลี่ยนจากค่า ๐.๔๓๗๕ ในปี ๒๕๑๒ มาเป็น ๐.๑๕๕๒ ในปี ๒๕๑๕ และในเขตชนบทภาคตะวันออกเฉียงเหนือ เปลี่ยนจากค่า ๐.๕๒๒๒ ในปี ๒๕๑๒ มาเป็น ๐.๑๖๔๘ ในปี ๒๕๑๕ ตามตารางที่ ๕.๑

แต่การพิจารณาแต่เฉพาะดัชนีความยากจนอาจทำให้เรารู้แต่เฉพาะว่าสภาพความเป็นอยู่ของคนจนดีขึ้น โดยไม่ได้พิจารณารายละเอียดของดัชนีที่ประกอบกันเป็นดัชนีความยากจนขึ้น การเปลี่ยนแปลงของดัชนีความยากจนอาจเป็นผลของการเปลี่ยนแปลงในอัตราส่วนคนจนค่า Poverty Gap และค่า Gini Coefficient ระหว่างกลุ่มคนจนตัวใดตัวหนึ่งหรือทั้ง ๓ ตัวก็ได้

ดังนั้น เมื่อพิจารณาเขตชนบทของทั้ง ๕ ภาคแล้ว จะปรากฏว่าอัตราส่วนคนจนลดลงในทุก ๆ ภาค แต่ค่า Poverty Gap ในภาคเหนือ ภาคใต้ และกรุงเทพมหานครกลับเพิ่มขึ้น และในภาคกลางและภาคตะวันออกเฉียงเหนือกลับมีค่าลดลง ส่วนค่า Gini Coefficient ลดลงในทุก ๆ ภาค โดยเฉพาะภาคกลาง ภาคตะวันออกเฉียงเหนือ และภาคใต้ มีค่าลดลงมาก ตามตารางที่ ๕.๓

ผลของการเปลี่ยนแปลงในดัชนีทั้ง ๓ ตัวนี้ มีผลให้ดัชนีความยากจนมีค่าลดลงจากการเปรียบเทียบปี ๒๕๑๒ และปี ๒๕๑๙

ตารางที่ ๕.๓ ส่วนประกอบของดัชนีความยากจน ๓ รูปแบบในเขตชนบทของภาคต่าง ๆ ปี ๒๕๑๑-๑๒, ๒๕๑๔-๑๕

| ภาค                | ปี ๒๕๑๑-๑๒                 |  |   | ปี ๒๕๑๔-๑๕                 |  |   |
|--------------------|----------------------------|--|---|----------------------------|--|---|
|                    | อัตราส่วน<br>คนจน<br>(q/n) | ส่วนแตกต่าง<br>ของรายได้<br>กับเส้นแสดง<br>ความยากจน<br>(Z-m)<br>(บาท) | ค่า Gini<br>Coefficient<br>แสดงถึงการ<br>กระจายรายได้<br>ในกลุ่มคนจน (Gp) | อัตราส่วน<br>คนจน<br>(q/n) | ส่วนแตกต่าง<br>ของรายได้<br>กับเส้นแสดง<br>ความยากจน<br>(Z-m)<br>(บาท) | ค่า Gini<br>Coefficient<br>แสดงถึงการ<br>กระจายรายได้<br>ในกลุ่มคนจน (Gp) |
| เหนือ              | ๐.๕๓๘๒                     | ๓๖.๓๘๓   | ๐.๖๓๕๒  | ๐.๕๐๕๐                     | ๘๐.๑๕  | ๐.๑๐๖๘  |
| กลาง               | ๐.๓๑๓๖                     | ๘๑.๓๕๐   | ๐.๕๑๔๘  | ๐.๑๕๒๐                     | ๕๓.๐๙  | ๐.๐๓๐๘  |
| ตะวันออกเฉียงเหนือ | ๐.๖๖๒๙                     | ๑๑๘.๑๕๕  | ๐.๓๘๓๐  | ๐.๕๕๒๐                     | ๖๙.๓๐  | ๐.๐๓๐๘  |
| ใต้                | ๐.๓๕๒๕                     | ๖๓.๓๑๙   | ๐.๓๑๒๘  | ๐.๓๐๖๐                     | ๖๕.๐๘  | ๐.๐๘๒๖  |
| กรุงเทพมหานคร      | ๐.๒๐๖๐                     | ๕๕.๐๓๓   | ๐.๑๐๙๖  | ๐.๑๐๒๐                     | ๖๕.๕๙  | ๐.๐๕๓๖  |

ที่มา : ข้อมูลสำรวจภาวะเศรษฐกิจและสังคม ปี ๒๕๑๑-๑๒  
และปี ๒๕๑๔-๑๕ และตารางที่ ๒.๑, ๓.๖

ตามตารางที่ ๕.๓ เปรียบเทียบปี ๒๕๑๒ และปี ๒๕๑๙ สำหรับเขตชนบทภาคเหนือ แม้ว่าค่า Poverty Gap จะเพิ่มขึ้น แต่การลดลงของค่าอัตราส่วนคนจนและค่า Gini Coefficient มีผลมากกว่า จึงทำให้ดัชนีความยากจนลดลงจาก ๐.๕๓๘๒ ในปี ๒๕๑๒ มาเป็น ๐.๑๕๘๖ ในปี ๒๕๑๙



สำหรับเขตชนบทภาคกลาง การที่ค่าอัตราส่วนคนจน ค่า Poverty Gap และ ค่า Gini Coefficient ระหว่างกลุ่มคนจน มีค่าลดลงทั้ง ๓ ตัว จึงมีผลให้ค่าดัชนีความยากจนลดลงจาก ๐.๒๓๙๖ ในปี ๒๕๑๒ มาเป็น ๐.๐๓๓๕ ในปี ๒๕๑๕

สำหรับเขตชนบทภาคตะวันออกเฉียงเหนือ การลดลงของค่าอัตราส่วนคนจน ค่า Poverty Gap และค่า Gini Coefficient ระหว่างกลุ่มคนจน มีผลให้ดัชนีความยากจนลดลงจาก ๐.๕๒๒๒ ในปี ๒๕๑๒ มาเป็น ๐.๑๖๔๘ ในปี ๒๕๑๕

สำหรับเขตชนบทภาคใต้ การเพิ่มขึ้นของ Poverty Gap มีผลน้อยกว่า การลดลงของอัตราส่วนคนจนและค่า Gini Coefficient ระหว่างกลุ่มคนจน จึงทำให้ค่าดัชนีความยากจนลดลงจาก ๐.๒๒๓๕ ในปี ๒๕๑๒ มาเป็น ๐.๑๐๒๗ ในปี ๒๕๑๕ และสำหรับเขตชนบทกรุงเทพมหานคร อัตราส่วนคนจนและ Gini Coefficient มีค่าลดลง และค่า Poverty Gap กลับเพิ่มขึ้น แต่การลดลงของ ๒ ค่าแรกมีผลมากกว่าการเพิ่มขึ้นของค่าหลัง จึงทำให้ค่าดัชนีความยากจนลดลงจาก ๐.๕๔๐๐ ในปี ๒๕๑๒ มาเป็น ๐.๐๐๐๔ ในปี ๒๕๑๕

พิจารณาเขตชนบท แนวโน้มความยากจนมีสภาพที่ขึ้นมาก อัตราส่วนคนจนก็ลดลง มีเปอร์เซ็นต์ค่อนข้างมาก อีกทั้งค่า Gini Coefficient ก็ลดลง มีเปอร์เซ็นต์ค่อนข้างมากเช่นกัน แม้ว่าในบางภาคอาจมีค่า Poverty Gap เพิ่มขึ้นก็ตาม ก็ยังทำให้ค่าดัชนีความยากจนลดลงนั่นเอง

แต่เพื่อให้รู้อย่างละเอียดการเปลี่ยนแปลงของดัชนีแต่ละตัว จึงขออธิบายแยกดังนี้ ในการเปรียบเทียบปี ๒๕๑๒ และปี ๒๕๑๕ อัตราส่วนครัวเรือนจนในเขตชนบทของภาคเหนือ ภาคกลาง ภาคตะวันออกเฉียงเหนือ ภาคใต้ และกรุงเทพมหานคร มีค่าลดลง สำหรับในเขตชนบทนี้ อัตราส่วนครัวเรือนจนลดลงในเปอร์เซ็นต์ใกล้เคียงกันและเป็นการลดที่ค่อนข้างมาก โดยเฉพาะในภาคกลางและกรุงเทพมหานคร ซึ่งเป็นไปได้ในแง่ความเจริญจากกรุงเทพมหานครอาจขยายไปสู่ภาคกลางได้ก่อน เพราะมีอาณาเขตติดต่อกัน ผลทำให้ระบบเศรษฐกิจในเขตชนบทภาคกลางดีขึ้น และโยกไปสู่เขตชนบทของภาคอื่น ๆ อีกด้วย

เมื่อพิจารณาค่า Poverty Gap ในเขตชนบทของแต่ละภาคปรากฏว่า

- ในปี ๒๕๑๒ ภาคตะวันออกเฉียงเหนือมีค่า Poverty Gap สูงสุด และ กรุงเทพมหานครมีค่าดังกล่าวต่ำสุด โดยการเปรียบเทียบกับทุก ๆ ภาค

- ในปี ๒๕๖๕ ภาคเหนือมีค่า Poverty Gap สูงสุด และภาคกลางมีค่า  
กึ่งกลางต่ำสุด

สำหรับช่วงปี ๒๕๖๒-๒๕๖๕ ค่า Poverty Gap ในเขตชนบทของแต่ละภาคมีการเปลี่ยนแปลงไปในทางเพิ่มขึ้นและลดลงทั้ง ๒ กรณี คือ ภาคเหนือ ภาคใต้ และกรุงเทพมหานคร มีค่า Poverty Gap เพิ่มขึ้น แสดงว่าทั้ง ๓ ภาคนี้ระดับรายได้โดยเฉลี่ยของกลุ่มคนจนยังแตกต่างจากที่ความจนอยู่มาก ส่วนภาคตะวันออกเฉียงเหนือและภาคกลางมีค่า Poverty Gap ลดลง แสดงว่าทั้ง ๒ ภาคมีระดับรายได้โดยเฉลี่ยของกลุ่มคนจนแตกต่างจากที่ความจนน้อยลง อันเป็นผลจากโอกาสในการมีรายได้เพิ่มขึ้น เทียบกับการที่ค่าครองชีพเพิ่มสูงขึ้น แต่การพิจารณาถึงความแตกต่างในรายได้ยังไม่ได้โยงไปถึงความไม่เสมอภาคในรายได้ระหว่างกลุ่มคนจน จึงต้องนำเอาค่า Gini Coefficient มารวมพิจารณาด้วย โดยค่า Gini Coefficient นี้เป็นการพิจารณาถึงการกระจายรายได้ในระหว่างชั้นของรายได้ของกลุ่มคนจน ซึ่งมีค่าระหว่าง ๐ ถึง ๑ โดยถ้าค่าใกล้ ๐ แสดงถึงการกระจายรายได้ที่ค่อนข้างเท่าเทียม แต่ถ้าค่าใกล้ ๑ แสดงถึงการกระจายรายได้ยังไม่เท่าเทียมกัน

ผลที่ได้จากการเปรียบเทียบของปี ๒๕๖๒ และปี ๒๕๖๕ ก็คือ การกระจายรายได้ในกลุ่มคนจนของ เขตชนบทของภาคต่าง ๆ มีความเท่าเทียมกันมากขึ้น โดยเฉพาะในภาคตะวันออกเฉียงเหนือ คือ เปลี่ยนจากค่า ๐.๓๘๓๐ ในปี ๒๕๖๒ มาเป็นค่า ๐.๐๓๖๔ ในปี ๒๕๖๕ แสดงถึงการกระจายรายได้ในกลุ่มคนจนของ เขตชนบทภาคตะวันออกเฉียงเหนือดีขึ้นกว่าเดิม

แนวโน้มความยากจนระหว่างเมืองและชนบทระหว่างปี ๒๕๖๒ และปี ๒๕๖๕ พิจารณาจากดัชนีความยากจน แสดงให้เห็นถึงสภาพความเป็นอยู่ของคนจนดีขึ้น ทั้งในเขตเมืองและเขตชนบท และการเปลี่ยนแปลงในเขตชนบทในด้านภาวะความจนเป็นไปในทางที่ดีขึ้นมาก ต่างกับเขตเมืองที่ถึงแม้ว่าภาวะความจนจะดีขึ้นในเกือบทุกภาค แต่ก็ยังมีภาคเหนือที่มีภาวะความจนร้ายแรงขึ้น

ผลลัพธ์ที่ได้มาค่อนข้างขัดกับความรูสึกของทุก ๆ คน เพราะแนวโน้มความยากจนในสายตาของประชาชนค่อนข้างจะเลวลงกว่าเคิมเสียอีก แต่จากการศึกษาในที่นี้ แนวโน้มความยากจนเปลี่ยนไปในสภาวะที่ค้ำขึ้นทั้งในเขตเมืองและเขตชนบทของทุกภาค ยกเว้นเขตเมืองภาคเหนือ ที่มีภาวะความจนร้ายแรงขึ้น ซึ่งอาจให้เหตุผลได้ดังนี้

๑. ในกรณีที่เขตชนบท แนวโน้มความยากจนมีสภาวะที่ค้ำขึ้นกว่าเขตเมือง อันเป็นผลของการโยกย้ายถิ่นฐานจากชนบทเข้าสู่เมือง โดยเหตุของการที่เขตชนบทประสบกับอุปสรรคทางธรรมชาติ ทำให้สภาวะทางเกษตรกรรมมีการเพาะปลูกไม่ไคผลค้ำเท่าที่ควร สภาพพื้นดินเกิดความแห้งแล้ง ขาดแคลนแหล่งน้ำ อีกทั้งการขยายตัวของโรงงานอุตสาหกรรมในเขตเมืองเป็นสิ่งจูงใจให้คนในชนบทเดินทางเข้ามาหางานทำในเขตเมือง
๒. วิธีการที่ใช้ในการคำนวณค้ำขึ้นความยากจนโดยเริ่มจากเส้นแสดกความยากจน (Poverty line) เป็นการนำเอาการก้ำหนดอัตราค่าจ้างขั้นต่ำ มาเป็นค้ำกำหนดค้ำขึ้นความจนตามวิธีการวัดของ ดร. ไทรรงค์ สุวรรณศิริ เป็นเกณฑ์ ซึ่งเป็นการเน้นเฉพาะกลุ่มแรงงานซึ่งมีใช้ตัวแทนของประชากรทั้งหมดของประเทศ และค้ำขึ้นที่ค้ำกวดแล้วว่ การยัดค้ำหลักความเพียงพอในค้ำนอาหารค้ำนหลักโภชนาการ อาจเป็นการค้ำค้ำสนใจของนักโภชนาการ โดยอาศัยประสพการณ์ที่ตนเองได้รับประกอบการพิจารณา ซึ่งอาจมีผลค้ำค้ำตัวเลขที่ค้ำนวนได้

ในค้ำน equivalent scale ซึ่งใช้ในการปรับจ้ำนวนสมำชิกของครัวเรือน ก็เป็นค้ำ scale ที่เกิดจากการพิจารณาแบบแผนการใช้จ่ายที่ทำการสำรวจในค้ำงประเทศ ซึ่งอาจแตกต่างจากแบบแผนการใช้จ่ายของค้ำคนไทยก็ได้ ซึ่งที่จริงแล้วการก้ำหนด scale ควรได้จ้ำค้ำขึ้นภายในประเทศไทย โดยใช้ข้อมูลการใช้จ่ายของประชากรของประเทศไทย ก็จะค้ำค้ำ scale ที่ถูกค้ำองมากกว่า

๓. คุณภาพของข้อมูลที่ไ้จากการสำรวจภาวะเศรษฐกิจและสังคมอาจเป็นไปได้  
ว่า ข้อมูลที่ไ้จัดทำโดยสำนักงานสถิติแห่งชาติอาจมีข้อผิดพลาดในทำน  
random sampling การเก็บข้อมูลทำให้ตัวเลขคลาดเคลื่อนไปจากความ  
เป็นจริง ไม่แสดงตัวเลขที่ตรงกับหลักการของการศึกษาเรื่องความยากจน.