



ปัญหาความสังคมและเศรษฐกิจที่ประเทศกำลังพัฒนาต้องเผชิญหน้าอยู่ส่วนมาก เป็นผลมาจากการเพิ่มขยายตัวของพลเมือง และการอพยพของประชากร โดยเฉพาะ ในประเทศที่มีอัตราการเกิดของพลเมืองในประเทศอยู่ในอัตราสูง ในขณะที่อัตราการสูญเสียชีวิตต่ำลง ซึ่งยังผลที่ตามมาคือ ทำให้อัตราการเพิ่มของพลเมืองเป็นไปอย่างรวดเร็ว และการอพยพของผู้นจากชนบทเข้าสู่ตัวเมืองก็เป็นผลทำให้ประชาชนในเมืองเพิ่มขึ้นอย่างรวดเร็ว ตามที่สหประชาชาติได้คำนวณเกี่ยวกับการเปลี่ยนแปลงของ ประชาชนในเมืองและชนบทของโลกในอนาคต (UN. POPULATION DIVISION, 1970 TABLE A AND B) ได้กล่าวว่า ประชาชนในเมืองในประเทศที่พัฒนาแล้ว จะเพิ่มขึ้นจาก 717 ล้านคน ในปี พ.ศ. 2513 เป็น 1,174 ล้านคน ในปี พ.ศ. 2543 คือ เพิ่มขึ้นถึง 2 ใน 3 แต่ในช่วงเวลาเดียวกัน ประชาชนในเมืองในประเทศที่กำลัง พัฒนาจะเพิ่มขึ้นถึง 2 เท่าครึ่ง คือเพิ่มจาก 635 ล้านคนเป็น 2,155 ล้านคน จากการ คำนวณเหล่านี้จะเห็นได้ว่าในส่วนของประเทศที่กำลังพัฒนา จำนวนประชาชนในเมือง ของประเทศเหล่านี้จะเพิ่มจาก 47.4 % ของจำนวนประชาชนในเมืองทั้งหมดในปี พ.ศ. 2513 เป็น 64.7 % ในปี พ.ศ. 2543 การเปลี่ยนแปลงเหล่านี้ได้ถูกวางแผน ไว้ในการกระจายประชากรในเมืองกับชนบท ของพลเมืองของโลก

เนื่องจากผลของความแตกต่างของอัตราการเพิ่มของพลเมืองในชนบทและใน เมืองทำให้เปอร์เซ็นต์ของคนที่ย้ายอยู่ในเมือง ในประเทศที่กำลังพัฒนาของโลกจะเพิ่ม จาก 1 ใน 4 ของพลเมืองทั้งหมดของโลกในปี พ.ศ. 2513 เป็น 42.6 % ในปี พ.ศ. 2543

ประเทศไทยก็เป็นหนึ่งในหลาย ๆ ประเทศของโลกที่กำลังพัฒนา ระดับของ ประชาชนในเมือง ในประเทศไทยไม่เพียงแต่จะน้อยกว่าประเทศในโลกที่พัฒนาแล้ว แต่ยังอยู่ในระดับต่ำกว่าประเทศในโลกที่กำลังพัฒนา ดังแสดงไว้ในตารางที่ 1 ในปี

ตารางที่ 1 เปรียบเทียบข้อมูลของเปอร์เซ็นต์ชาวเมืองกับเปอร์เซ็นต์การเปลี่ยนแปลงของประชากรในเมืองและชนบท พ.ศ. 2503 - 2528

	ประเทศที่ พัฒนาแล้ว	ประเทศที่ กำลังพัฒนา	ประเทศไทย
% ชาวเมือง พ.ศ. 2503	59.6	22.9	12.5
พ.ศ. 2513	65.7	28.6	14.8
พ.ศ. 2528	73.9	39.0	18.9
% การเปลี่ยนแปลง			
พ.ศ. 2503-2528 ชนบท	-15.7	52.7	102.7
เมือง	63.0	204.3	231.4
เฉลี่ยต่อปี			
ชนบท	-0.7	1.7	2.9
เมือง	2.0	4.6	4.9

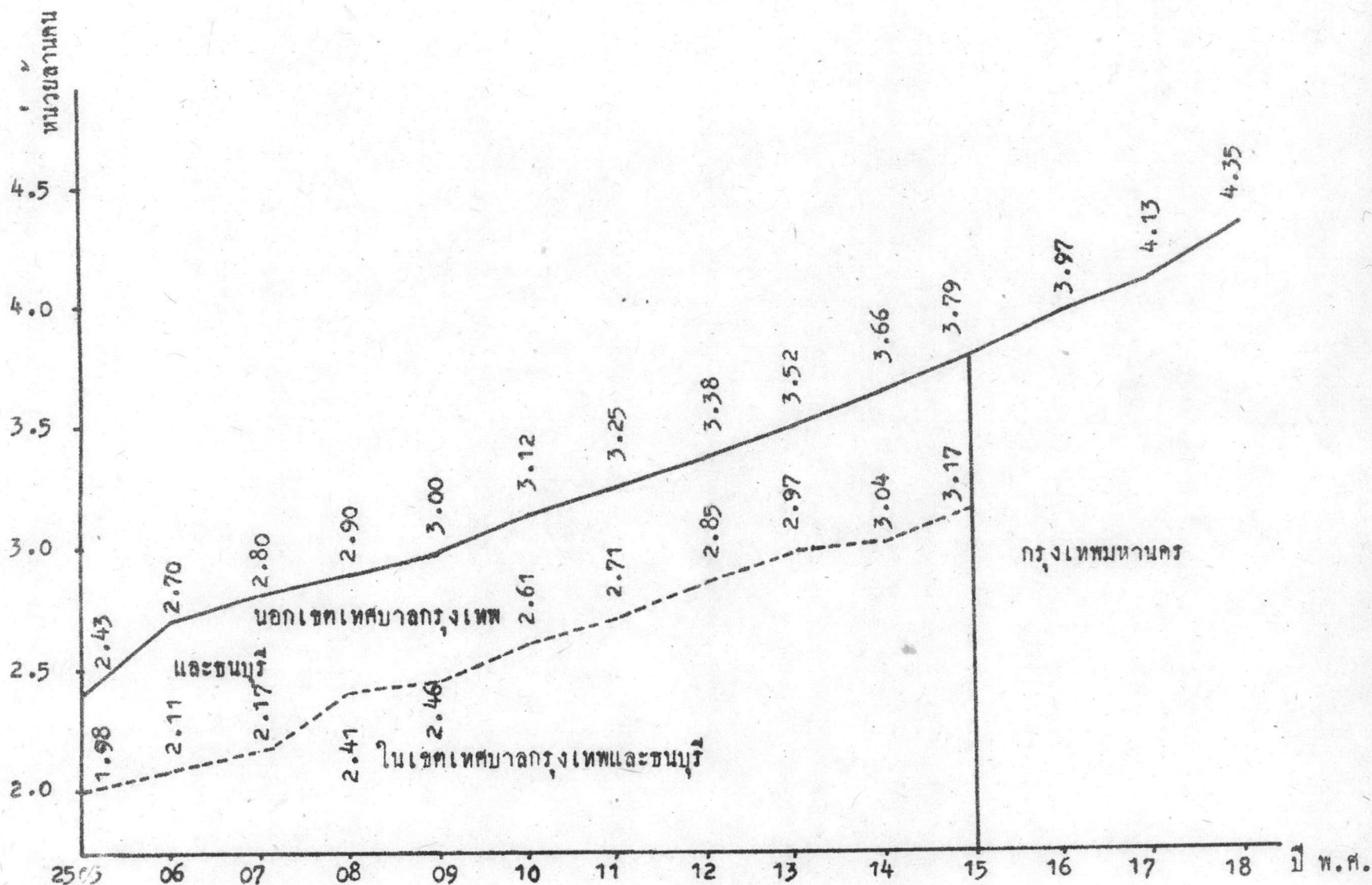
แหล่งที่มา: ส่วนประชากรสหประชาชาติ URBAN AND RURAL POPULATION :
INDIVIDUAL COUNTRIES 1950 - 1985 AND REGIONAL
AND MAJOR AREAS 1950 - 2000" ESA/P/WP,
33/ REV 1, SEPTEMBER 22, 1970 TABLE A AND B

¹ สำหรับประเทศไทย ชาวเมือง คือ ประชาชนที่อาศัยอยู่ในเขตเทศบาล ส่วน
ชาวชนบท คือ ประชาชนที่อาศัยอยู่นอกเขตเทศบาล

พ.ศ. 2513 มีประชากรอาศัยอยู่ในเมืองเพียง 14.8 % ของพลเมืองในประเทศไทย ขณะที่ส่วนของโลกที่กำลังพัฒนามีประชากรในเมืองถึง 28.6 % สำหรับประชากรในเขตกรุงเทพมหานคร จากสถิติปี พ.ศ. 2518 มีอัตราการเพิ่มของพลเมืองถึง 5.32 % มีประชากรเพิ่มจาก 2.89 ล้านคน เมื่อสิ้นปี พ.ศ. 2508 เป็น 4.35 ล้านคน เมื่อสิ้นปี พ.ศ. 2518 (จากกราฟรูปที่ 1) มีประชากรที่เป็นชาวเมืองเมื่อปี 2503 จำนวน 1.8 ล้าน และเพิ่มเป็น 2.97 ล้านคนเมื่อสิ้นปี 2513 ภายหลังเมื่อรวมกรุงเทพมหานครบุรีเป็นกรุงเทพมหานคร จึงได้รวมเอาประชากรทั้งในเขตเทศบาลและนอกเขตเทศบาลเป็นชาวเมืองกรุงเทพมหานคร มีจำนวนประชากรรวมทั้งสิ้นเมื่อสิ้นปี พ.ศ. 2518 เท่ากับ 4.35 ล้านคน

เนื่องจากการเพิ่มอย่างรวดเร็วของพลเมืองในกรุงเทพมหานคร ได้ก่อให้เกิดปัญหาหลาย ๆ อย่างในเมืองหลวงขึ้น รวมทั้งปัญหาการจราจร ปัญหาการไม่สามารถควบคุมการใช้ที่ดิน ปัญหาการเพิ่มค่าของที่ดิน บริการทางสังคมไม่เพียงพอ ปัญหาด้านการศึกษาและบริการสาธารณสุข นอกจากนี้ยังก่อให้เกิดปัญหาสภาพแวดล้อม เช่น ปัญหาอากาศเป็นพิษ หรือปัญหาเรื่องเสียงรบกวน ปัญหาเรื่องน้ำเสีย และระบบการระบายน้ำต่าง ๆ ปัญหาความต้องการใช้น้ำประปาอันเนื่องมาจากมีผู้อยู่อาศัยเพิ่มขึ้น ปัญหาเหล่านี้มีผลอย่างมหันต์ต่อเศรษฐกิจและสังคม และปัญหาเหล่านี้ก็อุปสรรคจะเลวร้ายยิ่งขึ้นทุกที การควบคุมการเพิ่มของประชากรในกรุงเทพมหานคร จึงเป็นสิ่งจำเป็นที่จะต้องทำอย่างจริงจังและเร่งด่วน

ปัญหาเรื่องที่อยู่อาศัย ก็เป็นหนึ่งในปัญหาเหล่านั้นที่เกิดขึ้นในเมืองหลวงขณะนี้ และก็มีส่วนสัมพันธ์อย่างใกล้ชิดกับปัญหาดังกล่าวข้างต้น ซึ่งรัฐบาลมีส่วนเกี่ยวข้องและรับผิดชอบกับปัญหาเหล่านี้ โดยเฉพาะเรื่องปัญหาที่อยู่อาศัยของประชาชนที่จัดอยู่ในจำพวกที่มีรายได้น้อย ปัญหาเรื่องที่อยู่อาศัยไม่เพียงพอจำเป็นต้องได้รับการแก้ไข การคำนวณความต้องการด้านที่อยู่อาศัยของชาวกรุงเทพมหานคร จึงเป็นสิ่งจำเป็นและควรจัดเป็นนโยบายเร่งด่วนที่ต้องร่วมมือกันทั้งฝ่ายรัฐบาล องค์กรต่าง ๆ ที่เกี่ยวข้องและฝ่ายเอกชน



รูปที่ 1 : จำนวนประชากรของกรุงเทพมหานคร
 ที่มา : กองการปกครอง กรุงเทพมหานคร

ปัญหารายได้ของประชากรในเขตกรุงเทพมหานคร ซึ่งส่งผลถึงสภาพความเป็นอยู่ของแต่ละครอบครัว จำเป็นจะต้องแยกแยะระดับรายได้ของแต่ละครอบครัว เพื่อพิจารณาในด้านการให้ความช่วยเหลือด้านที่อยู่อาศัย โดยเฉพาะครอบครัวที่มีฐานะรายได้ต่ำ ทั้งนี้เพื่อให้ครอบครัวเหล่านั้นมีคุณภาพชีวิตที่ดีขึ้น ทั้งยังเป็นการลดปัญหาสิ่งแวดล้อมและปัญหาคานแหล่งเสื่อมโทรมได้อีกด้วย

ขอบเขตของการวิจัยฉบับนี้ จึงเป็นการเสนอแบบจำลองการหาความต้องการทางบ้านอยู่อาศัยเพื่อเป็นแนวทางในการวางแผนหาจำนวนบ้านอยู่อาศัยในอนาคต ขณะเดียวกันยังสามารถใช้แบบจำลองนี้เป็นเครื่องมือในการวิเคราะห์เกี่ยวกับความขาดแคลนบ้านเรือนต่าง ๆ ได้อีกด้วย และเมื่อนำเอาข้อมูลที่มีอยู่ในปัจจุบันของกรุงเทพมหานคร เกี่ยวกับการเพิ่มของจำนวนประชากร และบ้านที่มีอยู่เดิม โดยใช้แบบจำลองดังกล่าวคำนวณหาความต้องการทางบ้านอยู่อาศัยของประชากรในเขตกรุงเทพมหานครระหว่างช่วงปี พ.ศ. 2520 - พ.ศ. 2524 ซึ่งเป็นช่วงเวลาตามแผนพัฒนาการทางเศรษฐกิจและสังคมฉบับที่ 4 ตลอดจนนำเอาแบบจำลองดังกล่าวหาความต้องการทางบ้านอยู่อาศัยของครัวเรือนที่มีระดับรายได้ต่าง ๆ กันของกรุงเทพมหานคร เพื่อให้ทราบถึงความต้องการบ้านอยู่อาศัยของประชาชนที่มีรายได้ต่าง ๆ กัน สำหรับเป็นแนวทางในการก่อสร้างบ้านอยู่อาศัย ทั้งในส่วนของรัฐบาล องค์กรที่เกี่ยวข้อง ตลอดจนเอกชนที่ประกอบอาชีพในการก่อสร้าง ขณะเดียวกันก็ได้คำนวณเกี่ยวกับการใช้ดิน เงินลงทุน และปริมาณวัสดุก่อสร้างสำหรับบ้านอยู่อาศัยที่ต้องการสำหรับกรุงเทพมหานคร ในช่วงปี พ.ศ. 2520 - พ.ศ. 2524

การวิจัยนี้นอกจากจะทำให้รู้ถึงปริมาณความต้องการทางบ้านอยู่อาศัยสำหรับกรุงเทพมหานครในอนาคตแล้ว ยังจะใช้เป็นประโยชน์ในการวางแผนกับจำนวนบ้านอยู่อาศัยของกรุงเทพมหานครที่คาดว่าจะมีการก่อสร้างในช่วงเวลาเดียวกันได้อีกด้วย