

บทที่ 4

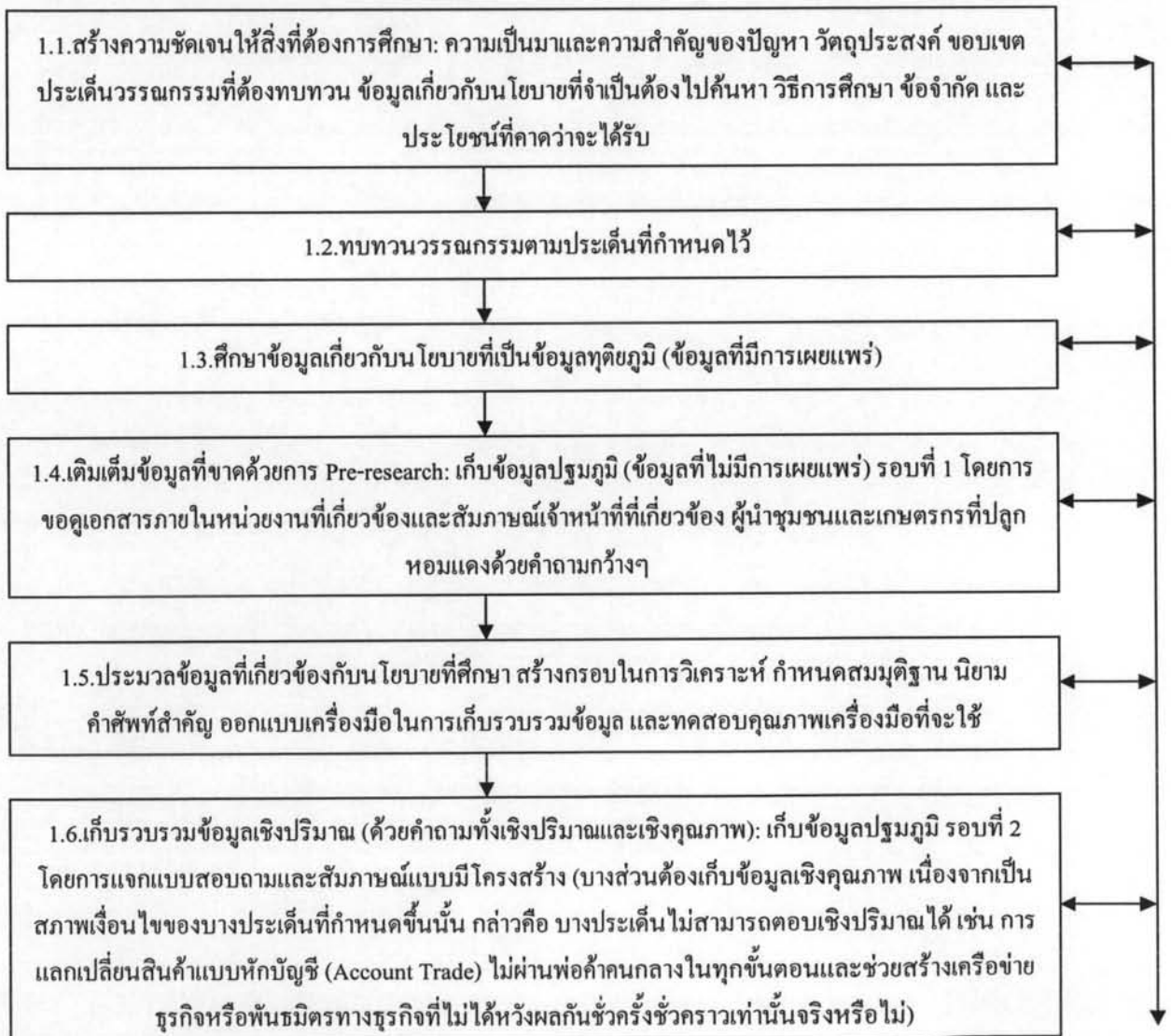
ระเบียบวิธีการวิจัย

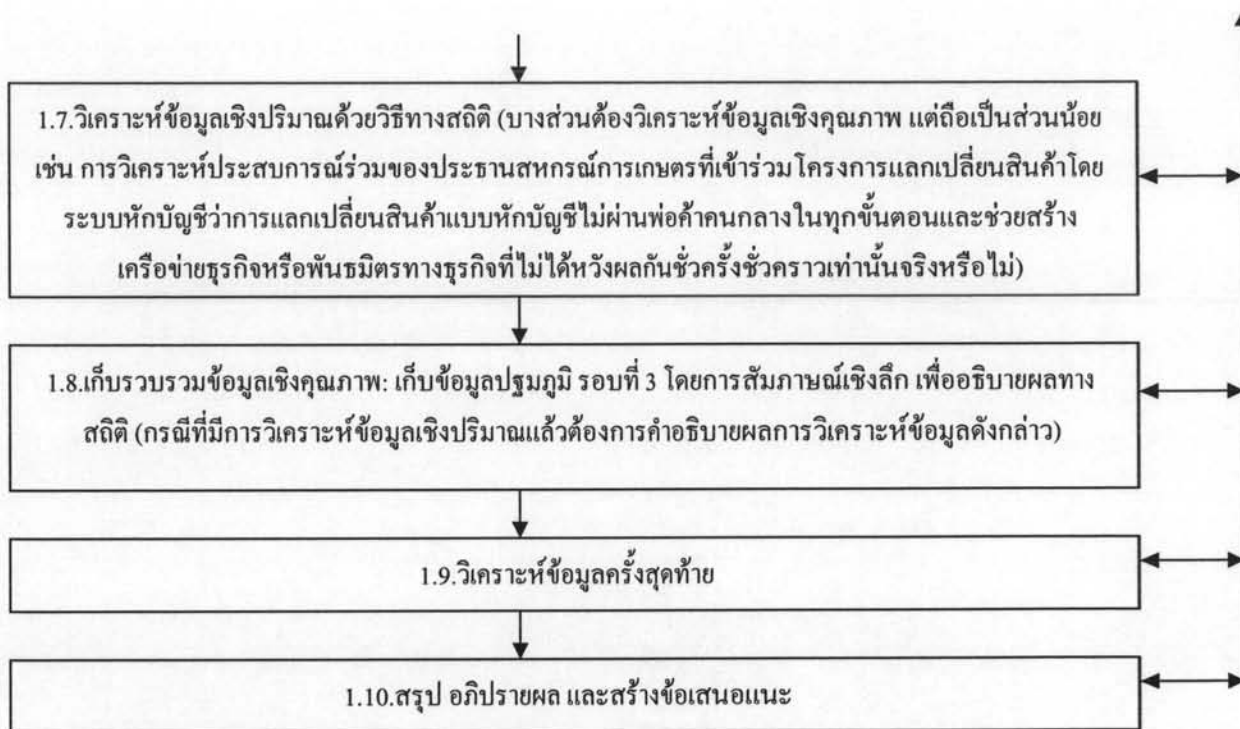
ในบทนี้จะนำเสนอขั้นตอนการวิจัย การเก็บรวบรวมข้อมูลและการวิเคราะห์ข้อมูล ซึ่งขอนำเสนอตามลำดับ ดังนี้

1. ขั้นตอนการวิจัย

เป็นดังแผนภาพต่อไปนี้

แผนภาพที่ 9 แสดงขั้นตอนการวิจัย





2. การเก็บรวบรวมข้อมูล

ข้อมูลทุติยภูมิ

-เอกสาร (“เกษตรอินทรีย์ วิถีศรีสะเกษ ปี 2547”/ “เกษตรอินทรีย์ วิถีศรีสะเกษ ปี 2548” ของสำนักงานจังหวัดศรีสะเกษ และ “การส่งเสริมการปลูกหอมแดงของจังหวัดศรีสะเกษ” ของสำนักงานเกษตรจังหวัดศรีสะเกษ)

-วารสาร (วารสาร “ชีอีไอศรีสะเกษ” ของสำนักงานจังหวัดศรีสะเกษ และวารสาร “เมืองหอมแดง” ของเทศบาลตำบลยางชุมน้อย)

-แผ่นพับ (“คำแนะนำเรื่องการปลูกหอมแดง” / “คำแนะนำเรื่องเกษตรอินทรีย์” ของศูนย์บริการและถ่ายทอดเทคโนโลยีการเกษตรประจำตำบล สำนักงานเกษตรอำเภอยางชุมน้อย และ “GAP พืช” ของสำนักงานจังหวัดศรีสะเกษ)

-รายงานผลการวิจัย (ของศูนย์วิจัยพืชสวน จังหวัดศรีสะเกษ)

-คู่มือ (“สมุดบันทึกข้อมูล โรงเรียนเกษตรกร ผัก” ของสำนักงานเกษตรจังหวัดศรีสะเกษ)

-หนังสือพิมพ์ท้องถิ่น (หนังสือพิมพ์ “ประชารัฐ” และ “เดลินิวส์”)

-รายงานการประชุม (การประชุมของคณะอนุกรรมการจัดการการผลิตและการตลาดกระเทียม หอมแดง หอมหัวใหญ่และมันฝรั่ง และการประชุมของหัวหน้าส่วนราชการในจังหวัดศรีสะเกษ)

-ใบโครงการ (โครงการส่งเสริมการผลิตหอมแดงปลอดภัยจากสารพิษ โครงการแลกเปลี่ยนสินค้าโดยระบบหักบัญชี โครงการส่งเสริมและพัฒนาคุณภาพสินค้าเกษตร โครงการถ่ายทอดเทคโนโลยีการผลิตสินค้าเกษตรที่ได้มาตรฐานและปลอดภัยระดับมาตรฐานเพื่อการส่งออก และโครงการประชุมสัมมนาเชื่อมโยงการผลิตและการตลาด

-เว็บไซต์ (ของหน่วยงานต่างๆ รวมทั้งของสหกรณ์การเกษตรที่มีการจัดทำเว็บไซต์)

ข้อมูลปฐมภูมิ

การศึกษาครั้งนี้ เก็บรวบรวมข้อมูล 3 ประเภท คือ ข้อมูลหน่วยงานที่เกี่ยวข้อง ข้อมูลชุมชน และข้อมูลครัวเรือน ซึ่งแหล่งเก็บข้อมูลและการเลือกกลุ่มตัวอย่างในการเก็บข้อมูลมีรายละเอียดดังนี้

แหล่งเก็บข้อมูล

1. ข้อมูลหน่วยงานที่เกี่ยวข้อง

(1.) คณะอนุกรรมการจัดการการผลิตและการตลาดกระเทียม หอมแดง หอมหัวใหญ่และมันฝรั่ง

(2.) สำนักงานเกษตรและสหกรณ์จังหวัดศรีสะเกษ

(3.) สำนักงานเกษตรจังหวัดศรีสะเกษ

(4.) สำนักงานสหกรณ์จังหวัดศรีสะเกษ

(5.) ศูนย์วิจัยพืชสวน จังหวัดศรีสะเกษ

(6.) สำนักงานพาณิชย์จังหวัดศรีสะเกษ

(7.) สำนักงานประชาสัมพันธ์จังหวัดศรีสะเกษ

(8.) สถานีวิทยุกระจายเสียงแห่งประเทศไทย (สวท.) จังหวัดศรีสะเกษ

(9.) สำนักงานเกษตรอำเภอขามเฒ่า รามีสไลด์ กันทรารมย์ วังหิน กันทรลักษ์

และเมือง

(10.) ธนาคารเพื่อการเกษตรและสหกรณ์การเกษตร (ธกส.)

(11.) ศูนย์บริการและถ่ายทอดเทคโนโลยีการเกษตรประจำตำบล

(12.) องค์การบริหารส่วนตำบล / เทศบาลฯ

2. ข้อมูลชุมชน

(1.) สหกรณ์การเกษตร

- (2.) สหกรณ์ผู้ปลูกหอมแดง (มีในบางพื้นที่เท่านั้น)
- (3.) กลุ่มเกษตรกร / วิสาหกิจชุมชน
- (4.) ผู้ใหญ่บ้าน (44 หมู่บ้าน)

3. ข้อมูลครัวเรือน

770 ครัวเรือน จาก 44 หมู่บ้าน จาก 14 ตำบล จาก 6 อำเภอ

การเลือกกลุ่มตัวอย่างในการเก็บข้อมูล

1. วิธีการคัดเลือก

(1.) ใช้วิธีการเลือกโดยไม่สุ่มกลุ่มตัวอย่างระดับอำเภอ โดยใช้เกณฑ์ในการคัดเลือก คือ จำนวนพื้นที่เพาะปลูกหอมแดง ซึ่งจะเลือกอำเภอที่ปลูกหอมแดงเชิงพาณิชย์ทั้งหมดในจังหวัด ซึ่งมีทั้งหมด 6 อำเภอ¹

(2.) ใช้วิธีการสุ่มอย่างง่าย (Simple Random Sampling) กลุ่มตัวอย่างระดับหมู่บ้าน และครัวเรือน โดยมีรายละเอียดดังนี้

- สุ่มกลุ่มตัวอย่างระดับหมู่บ้าน โดยกำหนดโควตาตามจำนวนพื้นที่เพาะปลูกของอำเภอที่สังกัด กล่าวคือ จากอำเภอที่มีพื้นที่เพาะปลูกมากที่สุดเป็นอันดับแรกเรียงลำดับลงมา จำนวน 12 หมู่บ้าน, 10 หมู่บ้าน, 8 หมู่บ้าน, 6 หมู่บ้าน และ 4 หมู่บ้าน (ใน 2 อำเภอ) ตามลำดับ

- สุ่มกลุ่มตัวอย่างระดับครัวเรือนด้วยจำนวนประมาณ 2 เท่าของจำนวนที่สามารถเป็นตัวแทนประชากรที่ศึกษาได้ตามสูตรทางสถิติ (เลือกวิธีของยามาเน (Yamane) ภายใต้ระดับความเชื่อมั่นที่ 95%) ซึ่งสูตรทางสถิติดังกล่าว คือ

$$n = \frac{Nz^2 \cdot \eta (1 - \eta)}{NE^2 + z^2 \cdot \eta (1 - \eta)}$$

โดยที่ n = ขนาดของกลุ่มตัวอย่าง

N = ขนาดของประชากร

η = ค่าสัดส่วนของประชากร

E = ขนาดของความคลาดเคลื่อน (ในรูปของสัดส่วน)

¹ สัมภาษณ์ ธงชัย รูปสว, นักวิชาการส่งเสริมการเกษตร 7 ว., 28 พฤษภาคม 2549.

$z =$ ค่า z จากตารางที่ระดับความเชื่อมั่นที่กำหนด
 ค่า $z = 1.96$ เมื่อกำหนดระดับความเชื่อมั่นที่ 95%

2.ผลการคัดเลือก

6 อำเภอ 44 หมู่บ้าน (จาก 14 ตำบล ทั้งนี้ การวิจัยครั้งนี้ใช้หมู่บ้านเป็นหน่วยวิเคราะห์ระดับชุมชนเป็นหลัก) 770 ครัวเรือน โดยมีรายละเอียดดังนี้

กลุ่มตัวอย่างระดับอำเภอ

- (1.) อำเภอขามเฒ่า (จำนวนพื้นที่เพาะปลูกหอมแดง คือ 8,382 ไร่)
 - (2.) อำเภอรามัญ (จำนวนพื้นที่เพาะปลูกหอมแดง คือ 5,784 ไร่)
 - (3.) อำเภอกันทรารมย์ (จำนวนพื้นที่เพาะปลูกหอมแดง คือ 3,864 ไร่)
 - (4.) อำเภอวังหิน (จำนวนพื้นที่เพาะปลูกหอมแดง คือ 1,050 ไร่)
 - (5.) อำเภอกันทรลักษ์ (จำนวนพื้นที่เพาะปลูกหอมแดง คือ 445 ไร่)
 - (6.) อำเภอเมือง (จำนวนพื้นที่เพาะปลูกหอมแดง คือ 291 ไร่)
- (อนึ่ง จำนวนพื้นที่เพาะปลูกที่ระบุข้างต้น เป็นข้อมูลของปีเพาะปลูก 2548/49)

กลุ่มตัวอย่างระดับหมู่บ้าน

- กรณีอำเภอขามเฒ่า สุ่มได้กลุ่มตัวอย่าง 12 หมู่บ้าน (จาก 4 ตำบล) ดังนี้ บ้านบอน หมู่ 11 บ้านบอน หมู่ 3 บ้านโนนสูง หมู่ 7 บ้านโนนสูง หมู่ 9 บ้านเขวาน้อย หมู่ 4 บ้านเขวาน้อย หมู่ 8 บ้านขามเฒ่า หมู่ 1 บ้านขามเฒ่า หมู่ 6 บ้านลิ้นฟ้า หมู่ 11 บ้านดินคำ หมู่ 9 บ้านผักชะ หมู่ 4 และบ้านขามเฒ่าใหญ่ หมู่ 1

- กรณีอำเภอรามัญ สุ่มได้กลุ่มตัวอย่าง 10 หมู่บ้าน (จาก 2 ตำบล) ดังนี้ บ้านดอนไม้งาม หมู่ 9 บ้านหนองหมี หมู่ 8 บ้านหัวดง หมู่ 10 บ้านแสนแก้ว หมู่ 3 บ้านหนองก้าม หมู่ 11 บ้านส้มป่อย หมู่ 1 บ้านส้มป่อย หมู่ 11 บ้านบึงหมอก หมู่ 8 บ้านดอนดุ่น หมู่ 5 และบ้านเปือย หมู่ 7

- กรณีอำเภอกันทรารมย์ สุ่มได้กลุ่มตัวอย่าง 8 หมู่บ้าน (จาก 3 ตำบล) ดังนี้ บ้านอีปาด บ้านหนองไฮ หมู่ 4 บ้านหนองไฮ หมู่ 7 บ้านเมืองน้อย บ้านหนองมุข หมู่ 11 บ้านกอก หมู่ 3 บ้านละทาย หมู่ 7 และบ้านเหมา

- กรณีอำเภอวังหิน สุ่มได้กลุ่มตัวอย่าง 6 หมู่บ้าน (จาก 2 ตำบล) ดังนี้ บ้านชุมคำ หมู่ 6 บ้านชุมคำ หมู่ 22 บ้านหนองแคน บ้านดอนชุมป่ายาง บ้านโพนยาง และบ้านเห็นอ้อม

- กรณีอำเภอกันทรลักษ์ สุ่มได้กลุ่มตัวอย่าง 4 หมู่บ้าน (จาก 2 ตำบล) ดังนี้ บ้าน

ภูเงิน บ้านบุรพา หมู่ 17 บ้านชาตารมย์ หมู่ 7 และบ้านโคก หมู่ 1

- กรณีอำเภอเมือง สุ่มได้กลุ่มตัวอย่าง 4 หมู่บ้าน (จาก 1 ตำบล) ดังนี้ บ้านหนองคำ หมู่ 9 บ้านห้วยน้ำ บ้านห้วยนา และบ้านข้าวคอก

กลุ่มตัวอย่างระดับครัวเรือน

$$\text{จากสูตร } n = \frac{Nz^2 \cdot \pi (1 - \pi)}{NE^2 + z^2 \cdot \pi (1 - \pi)}$$

โดยที่ ประชากร(จำนวนครัวเรือน)ทั้งหมดที่ปลูกหอมแดงในจังหวัดศรีสะเกษ (N) เท่ากับ 9,457 ครัวเรือน (ข้อมูลการสำรวจในปีเพาะปลูก 2546/47) กำหนดสัดส่วนของประชากร (π) เท่ากับ 0.5 กำหนดระดับความเชื่อมั่นที่ 95% ขนาดของความคลาดเคลื่อน (E) จึงเท่ากับ 0.05 และค่า z เท่ากับ 1.96

$$\begin{aligned} \text{แทนค่า } n &= \frac{(9,457) (1.96^2) (0.5) (1 - 0.5)}{(9,457) (0.05^2) + (1.96^2) (0.5) (1 - 0.5)} \\ n &= 369.164 \end{aligned}$$

คิดเป็นจำนวนเต็ม คือ 370 และหน่วย คือ ครัวเรือน

ดังนั้น การสุ่มกลุ่มตัวอย่างระดับครัวเรือนด้วยจำนวนประมาณ 2 เท่าของจำนวนที่สามารถเป็นตัวแทนประชากรที่ศึกษาได้ตามสูตรทางสถิติดังกล่าวนี้ ในระดับความเชื่อมั่นที่ 95% คือ ประมาณ 740 ตัวอย่างหรือครัวเรือน

การออกแบบเครื่องมือในการเก็บข้อมูล

ในการออกแบบเครื่องมือในการเก็บข้อมูล กล่าวคือ แบบสอบถาม แบบสัมภาษณ์ แบบมีโครงสร้าง และแบบตรวจสอบรายการ (Check list) ประยุกต์ใช้วิธีของ CIET International² กล่าวคือ ตาราง AOC (Actionable-Outcomes-Conditioners) ซึ่งตารางดังกล่าวนี้ประกอบไปด้วยการระบุกลุ่มปัจจัย 3 กลุ่มที่เกี่ยวข้องกับการดำเนินนโยบาย/โครงการ/งานภาครัฐ ดังนี้

²มูลนิธิสถาบันวิจัยเพื่อการพัฒนาประเทศไทย, รายงานฉบับสมบูรณ์ โครงการศึกษาการตรวจสอบโดยสังคม: เครื่องมือด้านการบริหารจัดการเพื่อการลดความยากจนและเพิ่มความเข้มแข็งชุมชนในประเทศไทย (สำนักงานคณะกรรมการวิจัยแห่งชาติ, 2548), หน้า 9.

(1.) ปัจจัยที่ส่งผลต่อการกระทำ (Actionable factors) ในการวิจัยครั้งนี้ คือ กลุ่มปัจจัยด้านโครงการ/งาน และกลุ่มปัจจัยด้านหน่วยงานที่เกี่ยวข้อง

(2.) ผลลัพธ์หรือความสำเร็จและความล้มเหลวของนโยบาย (Outcomes) ในการวิจัยครั้งนี้ คือ ความสำเร็จและความล้มเหลวของนโยบายการจัดการการผลิตและการตลาดหอมแดง ทั้งระดับนโยบายและระดับโครงการ/งาน ซึ่งเป็นข้อมูลจากการศึกษาตามวัตถุประสงค์ของการวิจัยข้อ 1

(3.) ปัจจัยแวดล้อม (Conditioners) ในการวิจัยครั้งนี้ คือ กลุ่มปัจจัยด้านกลุ่มเป้าหมายของโครงการ/งาน ซึ่งประกอบไปด้วยกลุ่มปัจจัยด้านชุมชน และกลุ่มปัจจัยด้านครัวเรือน

อนึ่ง สามารถทำความเข้าใจเพิ่มเติมได้จากบทที่ 1 ในส่วนของนิยามคำศัพท์ที่สำคัญ และสามารถพิจารณาการจำแนกปัจจัยย่อยทั้งหลายโดยละเอียดได้จากบทที่ 2 ในส่วนของกรอบการวิเคราะห์หรือในส่วนท้ายของบทนี้

ทั้งนี้ ตาราง AOC เป็นตารางที่แยกวิเคราะห์ปัจจัยต่างๆทั้งที่เป็นตัวแปรแปรผันหรือตัวแปรนโยบายและที่เป็นตัวแปรคงที่หรือตัวแปรสภาพแวดล้อมที่มีความสัมพันธ์กับแต่ละผลลัพธ์หรือความสำเร็จและความล้มเหลวของนโยบาย เพื่อนำไปสู่การทดสอบความสัมพันธ์ของการเป็นปัจจัยแห่งความสำเร็จหรือปัจจัยแห่งความล้มเหลวของนโยบาย/โครงการ/งานนั้นๆต่อไป ซึ่งการสร้างตาราง AOC มีตัวอย่างดังนี้

ตารางที่ 5 แสดงตัวอย่างตาราง AOC

ปัจจัยที่ส่งผลต่อการกระทำ	ผลสำเร็จหรือล้มเหลว	ปัจจัยแวดล้อม
<p>ปัจจัยด้านโครงการ/งาน</p> <p>- ผลของโครงการ/งานที่เกี่ยวข้อง</p> <p><u>ผลในระดับผลลัพธ์สูงสุด</u></p> <p>- ต้นทุนการผลิตหอมแดง</p> <p>- ราคาขายผลผลิตที่เกษตรกรได้รับ</p> <p><u>ผลในระดับผลผลิต/ผลลัพธ์</u></p> <p>- การเพิ่ม ผลิตพื้นที่เพาะปลูก หรือ เพาะปลูกเท่าเดิม</p> <p>- การเพาะปลูกในพื้นที่ที่มีศักยภาพต่ำ</p> <p>- การดำเนินกระบวนการผลิตให้เป็นไปตามมาตรฐานคุณภาพ (GAP.) (การปฏิบัติตามคู่มือ/แนว</p>	<p>คุณภาพหอมแดงตามเกณฑ์มาตรฐานคุณภาพ</p>	<p>ปัจจัยด้านชุมชน</p> <p>- การร่วมแสดงบทบาท ในการส่งเสริมอาชีพของวัดและ/หรือ โรงเรียน **</p> <p>- ความสะดวกในการแสวงหาปัจจัยการผลิตของคนในหมู่บ้าน **</p> <p>- ความสะดวกในการเข้าถึงตลาดซื้อขายผลผลิตหอมแดงของคน ในหมู่บ้าน **</p> <p>- ความสามารถต่อรองราคากับพ่อค้า **</p> <p>- โครงสร้างพื้นฐานของหมู่บ้าน (การมีหรือไม่มีไฟฟ้าเข้าไปถึงสวนและปัญหา</p>

ปัจจัยที่ส่งผลกระทบต่อการทำงาน	ผลสำเร็จหรือล้มเหลว	ปัจจัยแวดล้อม
<p>ปฏิบัติในแปลง)</p> <ul style="list-style-type: none"> -การยึดหลักการเกษตรอินทรีย์ -การใช้หัวพันธุ์ของตัวเองเทียบกับการซื้อหัวพันธุ์ -การใช้หัวพันธุ์ของตัวเองเทียบกับที่ผ่านมา -การใช้วิธีการบ่มในการทำหอมให้แห้ง -การมีหรือไม่มีปัญหาด้านการขาดเงินทุน <ul style="list-style-type: none"> -ความสามารถเข้าถึงได้(เข้าถึงข้อมูล) -การรับรู้เกี่ยวกับผลกระทบที่อาจจะได้รับจากการเปิดเสรีการค้า <ul style="list-style-type: none"> -ความทั่วถึง -การมีแปลงเรียนรู้หอมแดงปลอดภัยจากสารพิษ * <ul style="list-style-type: none"> -การสร้างเชื่อมั่นให้แก่กลุ่มเป้าหมาย -ความเชื่อมั่นในแนวทางเกษตรอินทรีย์ <ul style="list-style-type: none"> -การมีโครงการ/งานอื่นหนุนเสริม -โครงการ SML (การใช้เงิน SML ของหมู่บ้านเกี่ยวหรือไม่เกี่ยวกับการผลิตและ/หรือการตลาดหอมแดง) ** <ul style="list-style-type: none"> -โครงการธนาคารประชาชน (การเข้าร่วมของเกษตรกร) -โครงการกองทุนหมู่บ้าน (การเข้าร่วมของเกษตรกร) <p>ปัจจัยด้านหน่วยงานที่เกี่ยวข้อง</p> <ul style="list-style-type: none"> -ความใกล้ชิดกับเกษตรกร (การเข้าถึงหรือเป็นกันเองกับเกษตรกร) *** 		<p>ขาดแคลนแหล่งน้ำทำการเกษตร) **</p> <ul style="list-style-type: none"> -การมีที่ทำการ อบต.หรือเทศบาลตั้งอยู่ในพื้นที่ ** <p>ปัจจัยด้านครัวเรือน</p> <ul style="list-style-type: none"> -มุมมองต่ออาชีพปลูกหอมแดง -ประสบการณ์เกี่ยวกับการเพาะหอมแดงเพื่อทำพันธุ์เอง -การทำบัญชีครัวเรือน -การเปิดรับสิ่งใหม่ (ทดลองเปลี่ยนวิธีการผลิตและ/หรือการตลาดไปจากที่เคยดำเนินผ่านมาโดยตลอด)

หมายเหตุ

* = ข้อมูลจากผู้ใหญ่บ้านประกอบด้วยข้อมูลจากหน่วยงาน

** = ข้อมูลจากผู้ใหญ่บ้านประกอบด้วยข้อมูลจากครัวเรือน

*** = ข้อมูลจากครัวเรือนประกอบด้วยข้อมูลจากหน่วยงาน

ส่วนที่ไม่มีเครื่องหมาย = ข้อมูลจากครัวเรือน

อนึ่ง สามารถพิจารณาตาราง AOC ฉบับเต็ม (เฉพาะผลสำเร็จหรือล้มเหลวระดับนโยบาย) ได้ในภาคผนวก ก

3. การวิเคราะห์ข้อมูล

-การวิเคราะห์ข้อมูลเพื่อศึกษาตามวัตถุประสงค์ของการวิจัยข้อ 1:

ใช้วิธีวิเคราะห์เชิงปริมาณเป็นหลัก โดยใช้สถิติ คือ จำนวนนับ ร้อยละ ค่าเฉลี่ย และสัดส่วน ส่วนบางส่วนของที่ต้องใช้การวิเคราะห์เชิงคุณภาพนั้น ใช้วิธีการเปรียบเทียบ และสังเกต หรือสัมภาษณ์ว่ามีหรือไม่มีปรากฏการณ์ ประสบการณ์หรือพฤติกรรม

-การวิเคราะห์ข้อมูลเพื่อศึกษาตามวัตถุประสงค์ของการวิจัยข้อ 2:

ใช้วิธีวิเคราะห์ทั้งเชิงปริมาณทั้งเชิงคุณภาพ แต่ใช้วิธีเชิงปริมาณเป็นตัวตั้ง หลังจากนั้นจึงใช้วิธีเชิงคุณภาพในการอธิบายผลอีกที (ใช้วิธีเชิงคุณภาพอธิบายผลที่ได้จากวิธีเชิงปริมาณ) ทั้งนี้ ในการวิเคราะห์เชิงปริมาณนั้น สถิติที่ใช้ คือ ไคสแควร์ (Chi-square) ซึ่งใช้ในการหาว่าตัวแปรที่จับคู่กันนั้นเป็นอิสระต่อกันหรือว่าสัมพันธ์กัน (ตัวแปรทั้งหมดที่ศึกษาจะมีระดับของตัวแปรเป็นแบบไม่ต่อเนื่อง นั่นคือ นามมาตราหรืออันดับมาตรา) ทั้งนี้ ถ้าทดสอบพบว่าสัมพันธ์กัน ใช้เครมเมอร์ส วี (Cramer's V) (กรณีเป็นนามมาตรา) และเทาบี (Tau-b) หรือ เทาซี (Tau-c) (กรณีเป็นอันดับมาตรา) วัดระดับ (ความเข้มหรือความมากน้อย) ของความสัมพันธ์นั้น

ทั้งนี้ สามารถพิจารณาตัวแปร ค่าของตัวแปรและระดับของตัวแปรที่ใช้ในการศึกษาได้ในตารางต่อไปนี้

ตารางที่ 6 แสดงตัวแปร ค่าของตัวแปรและระดับของตัวแปรที่ใช้ในการศึกษา

ตัวแปร	ค่าของตัวแปร	ระดับของตัวแปร
1.ผลลัพธ์หรือความสำเร็จและความล้มเหลวของนโยบาย		
<u>ผลในระดับผลลัพธ์สูงสุด</u>		
-ความพร้อมในการรับมือผลกระทบจากยุคการค้าเสรี จากการควบคุมพื้นที่เพาะปลูกและปริมาณผลผลิต เพื่อให้การผลิตสอดคล้องกับการตลาดทั้งภายในและภายนอกประเทศ	-ความพร้อมในระดับสูง (จำนวนพื้นที่เพาะปลูกและปริมาณผลผลิตเทียบกับปีที่ผ่านมา (เทียบปีต่อปี) ลดลงอย่างต่อเนื่อง) -ความพร้อมในระดับปานกลาง (ใกล้เคียงกัน/ แตกต่างไม่เกิน 500 ไร่ / 1,000 ตัน หรือมีทั้งปีที่เพิ่มและที่ลด) -ความพร้อมในระดับต่ำ (เพิ่มขึ้นอย่างต่อเนื่อง)	อันดับมาตรา
-คุณภาพของหอมแดงตามเกณฑ์มาตรฐานคุณภาพ	-มีคุณภาพในระดับสูง (ยี่ห้อหลัก “5 มิ” ตั้งแต่ 3 ใน 5 ขึ้นไป และ “4 มิ” ตั้งแต่ 2 ใน 4 ขึ้นไป พร้อมๆ กับการมีผลผลิตหอมแดงที่ใหญ่ แห้ง แฉง มัน หรือ คอเล็ก ตั้งแต่ 3 ใน 5 ของมาตรฐานขึ้นไป	อันดับมาตรา

ตัวแปร	ค่าของตัวแปร	ระดับของตัวแปร
	<p>อย่างเพียงพอตามเกณฑ์และต่อเนื่อง)</p> <p>-มีคุณภาพในระดับปานกลาง (ยึดหลักข้างต้นอย่างเพียงพอตามเกณฑ์แต่ไม่ต่อเนื่อง/เฉพาะบางปี)</p> <p>-มีคุณภาพในระดับต่ำ (ยึดหลักข้างต้นอย่างไม่เพียงพอตามเกณฑ์)</p>	
-ต้นทุนการผลิตหอมแดง	<p>-ต้นทุนการผลิตเฉลี่ยของเกษตรกรปลูกหอมแดงทั้งจังหวัด (ที่มีการสำรวจ) ลดลงเมื่อเทียบกับปีเพาะปลูกที่ผ่านมา (เทียบปีต่อปี)</p> <p>-ไม่แตกต่างจากเดิม</p> <p>-เพิ่มขึ้น</p>	อันดับมาตรา
	<p>-เกษตรกรมีต้นทุนการผลิตลดลงเมื่อเทียบกับปีเพาะปลูกที่ผ่านมา (เทียบปีต่อปี)</p> <p>-ไม่แตกต่างจากเดิม</p> <p>-เพิ่มขึ้น</p>	
-ภาระทางด้านต้นทุนการขนส่งของเกษตรกรปลูกหอมแดง	<p>- ค่าใช้จ่ายในการขนส่ง (เฉพาะในกรณี ค่าใช้จ่ายในการนำผลผลิตหอมแดงไปขาย) ของเกษตรกรลดลงหรือไม่มีค่าใช้จ่ายด้านนี้</p> <p>- เท่าเดิมหรือไม่แตกต่างจากที่ผ่านมา</p> <p>- เพิ่มขึ้น</p>	อันดับมาตรา
-มูลค่าของผลผลิตหอมแดง	<p>- ราคาขายผลผลิตหอมแดงของเกษตรกร โดยเฉลี่ยในจังหวัดเพิ่มขึ้นเมื่อเทียบกับปีเพาะปลูกที่ผ่านมา (เทียบปีต่อปี)</p> <p>-ไม่แตกต่าง</p> <p>- ลดลง</p>	อันดับมาตรา
	<p>- กำไรจากการขายผลผลิตหอมแดงที่นำไปแปรรูปก่อนเทียบกับกำไรจากการขายหอมแดงที่ไม่มีการแปรรูปเพิ่มขึ้น</p> <p>- ไม่แตกต่าง</p> <p>- ลดลง</p>	
-ความสมดุลของความต้องการซื้อและความต้องการขายหอมแดงในตลาดในพื้นที่	<p>-มีความสมดุลสูง (ราคาซื้อขายเฉลี่ยไม่มีที่แตกต่างกันมากเกินไปเท่าในแต่ละขนาด (ไม่ผันผวนมาก))</p> <p>-มีความสมดุลปานกลาง (ราคาซื้อขายเฉลี่ยมีที่แตกต่างกันเกินไปเท่าแต่ไม่มีที่แตกต่างกันเกินสองเท่าในแต่ละขนาด (ผันผวนพอสมควร))</p> <p>-มีความสมดุลต่ำ/ไม่มีความสมดุล (ราคาซื้อขายเฉลี่ยมีที่แตกต่างกันเกินสองเท่าในแต่ละขนาด (ผันผวนมาก))</p>	อันดับมาตรา

ตัวแปร	ค่าของตัวแปร	ระดับของตัวแปร
-การลดอุปทานส่วนเกินจากการสร้างตลาด ขยายตลาด และเพิ่มโอกาสทางการตลาด	<p>-สามารถลดอุปทานส่วนเกินได้มาก (ส่วนใหญ่ไม่มีผลผลิตหอมแดงที่เน่าเสียจากการขายไม่ได้ หรือ ต้องขายในราคาที่ต่ำกว่าราคาตลาดเป็นอย่างมาก (ต่ำกว่าราคาที่เกษตรกรปลูกหอมแดงทั่วไปขายได้มากกว่าหรือใกล้เคียงหนึ่งเท่า)หรือมี โดยที่ลดลงอย่างต่อเนื่อง)</p> <p>-สามารถลดอุปทานส่วนเกินได้ปานกลาง (ส่วนใหญ่มีฯ โดยที่ไม่ได้ลดลงหรือแตกต่างกัน)</p> <p>-สามารถลดอุปทานส่วนเกินได้น้อย/ไม่สามารถฯ (ส่วนใหญ่มีฯ โดยที่เพิ่มขึ้นอย่างต่อเนื่อง)</p>	อันดับมาตรา
-การเป็นหนี้นอกระบบและการมีหนี้ที่เกินกำลังที่จะใช้คืนได้ของเกษตรกรปลูกหอมแดง	<p>-มีหนี้นอกระบบลดลงหรือไม่มีหนี้นอกระบบเลย</p> <p>-มีหนี้นอกระบบเท่าเดิมหรือไม่แตกต่างจากเดิม</p> <p>-มีหนี้นอกระบบเพิ่มขึ้น</p>	อันดับมาตรา
	<p>-ไม่มีหนี้ที่ถ้าไม่ก่อนนี้ใหม่เพื่อใช้หนี้เก่าจะไม่สามารถใช้คืนได้ในเวลาที่กำหนดให้ชำระหนี้</p> <p>-มีหนี้ที่ต้องก่อนนี้ใหม่ใช้หนี้เก่าแต่ก็ยังชำระคืนได้ตามกำหนด</p> <p>-มีหนี้ที่ไม่สามารถชำระคืนได้ตามกำหนด</p>	อันดับมาตรา
-การสร้างสมและเรียนรู้วัฒนธรรมเพื่อการพัฒนาการผลิตและการตลาดหอมแดง	<p>-มีการสร้างสมนวัตกรรมหรือองค์ความรู้ใหม่ๆซึ่งสามารถระบุได้อย่างชัดเจนขึ้น และมีการนำไปสู่การพัฒนาอย่างจริงจัง</p> <p>-มีการสร้างสมนวัตกรรมหรือองค์ความรู้ใหม่ๆซึ่งสามารถระบุได้อย่างชัดเจนขึ้น แต่ไม่นำไปสู่การพัฒนาอย่างจริงจัง</p> <p>-ไม่มีการสร้างสมนวัตกรรมหรือองค์ความรู้ใหม่ๆซึ่งสามารถระบุได้อย่างชัดเจนขึ้น</p>	นามาตรา
	<p>-การเกิดกระบวนการถ่ายทอด/เรียนรู้วัฒนธรรมหรือองค์ความรู้ใหม่ๆต่างๆอย่างเป็นระบบ กล่าวคือ (1.) มีหน่วยงานรับผิดชอบ (2.) มีการสร้างและเชื่อมโยงเครือข่ายระหว่างหน่วยงานต่างๆและเกษตรกรปลูกหอมแดง (เช่น เกษตรกรปลูกหอมแดงที่เป็นปราชญ์ชาวบ้าน) (3.) มีการจัดเวทีสาธารณะเพื่อแลกเปลี่ยนประสบการณ์ และ (4.) มีโครงการที่หนุนเสริมทั้ง 4 ประการ</p> <p>-เกิดขึ้นตั้งแต่ 2 ใน 4 ประการขึ้นไป</p> <p>-เกิดประการเดียวหรือไม่เกิดเลย</p>	อันดับมาตรา

ตัวแปร	ค่าของตัวแปร	ระดับของตัวแปร
ผลในระดับผลผลิตและผลลัพท์		
-การเพิ่ม ผลิตพื้นที่เพาะปลูก หรือ เพาะปลูกเท่าเดิม	<ul style="list-style-type: none"> -มีการลดพื้นที่เพาะปลูก หรือ มีทั้งปีที่เพิ่มและ/หรือปีที่ลดพื้นที่เพาะปลูกและ/หรือปีที่เพาะปลูกเท่าเดิม แต่ปีเพาะปลูก 2548/49 ลดพื้นที่เพาะปลูก -เพาะปลูกเท่าเดิม หรือ มีทั้งปีที่เพิ่มและ/หรือปีที่ลดพื้นที่เพาะปลูกและ/หรือปีที่เพาะปลูกเท่าเดิม แต่ปีเพาะปลูก 2548/49 เพาะปลูกเท่าเดิม -มีการเพิ่มพื้นที่เพาะปลูก หรือ มีทั้งปีที่เพิ่มและ/หรือปีที่ลดพื้นที่เพาะปลูกและ/หรือปีที่เพาะปลูกเท่าเดิม แต่ปีเพาะปลูก 2548/49 เพิ่มพื้นที่เพาะปลูก 	นามาตรา
-การเพาะปลูกในพื้นที่ที่มีศักยภาพต่ำ (ได้ผลผลิตและมูลค่าของผลผลิตต่อ ไร่ น้อย)	<ul style="list-style-type: none"> -เคยเพาะปลูกในพื้นที่ที่ปีเพาะปลูกที่ผ่านมาให้ผลผลิตต่อ ไร่และมูลค่าผลผลิตต่อ ไร่น้อยกว่าครัวเรือนอื่นๆ ในชุมชนเป็นอย่างมาก -ไม่เคยฯ 	นามาตรา
-การเป็นเกษตรกรปลูกหอมแดงรายเก่าหรือใหม่	<ul style="list-style-type: none"> -ปลูกหอมแดงมาก่อนปีเพาะปลูก 2546/47 -เพิ่งหันมาปลูกหอมแดง ในปีเพาะปลูก 2546/47 -เพิ่งหันมาปลูกหอมแดง ในปีเพาะปลูก 2547/48 -เพิ่งหันมาปลูกหอมแดง ในปีเพาะปลูก 2548/49 	นามาตรา
-การหัน ไปปลูกพืชทดแทน	<ul style="list-style-type: none"> -มีการปลูกพืชทดแทน โดยเลิกปลูกหอมแดงไปเลยหรือปลูกมากกว่าปลูกหอมแดง -มีการปลูกพืชทดแทนบางส่วน แต่ยังคงปลูกหอมแดงมากกว่า -ไม่มีการปลูกพืชทดแทน 	นามาตรา
-การมีการสร้างเกณฑ์มาตรฐานคุณภาพสินค้าเกษตรกรหอมแดงที่ชัดเจน	<ul style="list-style-type: none"> -เจ้าหน้าที่ที่เกี่ยวข้องสามารถระบุได้ -เจ้าหน้าที่ที่เกี่ยวข้องไม่สามารถระบุได้ 	นามาตรา
- การดำเนินกระบวนการผลิตให้เป็นไปตามมาตรฐานคุณภาพ (GAP.) (การปฏิบัติตามคู่มือ/แนวปฏิบัติในแปลง)	<ul style="list-style-type: none"> -ปฏิบัติตามคู่มือ/แนวปฏิบัติในแปลงที่ทางการแนะนำอย่างเคร่งครัด -ปฏิบัติตามบ้าง -ไม่ได้ใส่ใจในการปฏิบัติตาม 	อันดับมาตรา
-การยึดหลักการเกษตรอินทรีย์	<ul style="list-style-type: none"> -ยึดหลัก “5 ไม่” ตั้งแต่ 3 ใน 5 ขึ้นไป และ “4 มี” ตั้งแต่ 2 ใน 4 ขึ้นไปอย่างเพียงพอตามเกณฑ์ -ไม่ได้ยึดหลัก “5 ไม่” ตั้งแต่ 3 ใน 5 ขึ้นไป และ “4 มี” ตั้งแต่ 2 ใน 4 ขึ้นไปอย่างเพียงพอตามเกณฑ์ 	นามาตรา
-การใช้หัวพันธุ์ของตัวเองเทียบกับการซื้อหัวพันธุ์	<ul style="list-style-type: none"> -ใช้หัวพันธุ์ของตัวเอง โดยไม่ต้องซื้อหรือต้องซื้อบางส่วนเท่านั้น 	นามาตรา

ตัวแปร	ค่าของตัวแปร	ระดับของตัวแปร
	-ใช้หัวพันธุ์ของตัวเอง โดยที่ส่วนใหญ่ต้องซื้อ -ต้องซื้อหัวพันธุ์ทั้งหมด	
-การใช้หัวพันธุ์ของตัวเองเทียบกับที่ผ่านมา	-ใช้หัวพันธุ์ของตัวเองมากขึ้น -ใช้หัวพันธุ์ของตัวเองในปริมาณไม่แตกต่างจากเดิม -ใช้หัวพันธุ์ของตัวเองลดลง	อันดับมาตรา
-การซื้อยาและวัสดุอุปกรณ์ในรูปแบบกลุ่ม	-มีการซื้อยาและวัสดุอุปกรณ์ในรูปแบบกลุ่มมากขึ้น -มีการซื้อยาและวัสดุอุปกรณ์ในรูปแบบกลุ่มไม่แตกต่างจากเดิม -มีการซื้อยาและวัสดุอุปกรณ์ในรูปแบบกลุ่มลดลงหรือไม่เคยมีการซื้อในรูปแบบกลุ่ม	อันดับมาตรา
-การหันมาใช้ปุ๋ยและสารอินทรีย์-ชีวภาพ	-ใช้ปุ๋ยและสารอินทรีย์-ชีวภาพมากขึ้นเรื่อยๆ -ใช้ปุ๋ยและสารอินทรีย์-ชีวภาพอย่างคงที่ (ใช้ในปริมาณเท่าเดิมในระยะ 2-3 ปีเพาะปลูกที่ผ่านมานี้) -ไม่ได้ใช้ปุ๋ยและสารอินทรีย์-ชีวภาพเลย	อันดับมาตรา
-การมีความสามารถในการผลิตสารชีวภาพหรือน้ำหมักชีวภาพไว้ใช้เพาะปลูกได้เอง	-มีความสามารถในการผลิตสารชีวภาพหรือน้ำหมักชีวภาพไว้ใช้เพาะปลูกได้เอง -ไม่มีความสามารถในการผลิตสารชีวภาพหรือน้ำหมักชีวภาพไว้ใช้เพาะปลูกได้เอง	นามาตรา
-ความกว้างขวางของการเข้ามาเรียนรู้จากแปลงเรียนรู้การผลิตหอมแดงปลอดภัยสารพิษ	-เคยเข้าไปดูงานจากแปลงเรียนรู้การผลิตหอมแดงปลอดภัยจากสารพิษ (เป็นผลผลิตหนึ่งของโครงการ) -ไม่เคยเข้าไปดูงานจากแปลงเรียนรู้การผลิตหอมแดงปลอดภัยจากสารพิษ (เป็นผลผลิตหนึ่งของโครงการ)	นามาตรา
-การซื้อขายหน้าสวนหรือหน้าบ้าน/ฉาง	-มีการซื้อขายหน้าสวนหรือหน้าบ้าน/ฉาง -ไม่มีการซื้อขายหน้าสวนหรือหน้าบ้าน/ฉาง	นามาตรา
-การไม่เคยหรือเคยนำหอมแดงที่ยังไม่แห้งคือออกสู่ตลาด	-เคยนำหอมแดงที่ยังไม่แห้งคือออกสู่ตลาด -ไม่เคยฯ	นามาตรา
-การไม่เคยหรือเคยนำหอมแดงที่ยังไม่ครบอายุเก็บเกี่ยวออกขายในตลาด	-เคยนำหอมแดงที่ยังไม่ครบอายุเก็บเกี่ยวออกขายในตลาด -ไม่เคยฯ	นามาตรา
-การใช้วิธีการบ่มในการทำหอมให้แห้ง	-ใช้วิธีการบ่มในการทำให้ออมแดงแห้ง -ไม่ได้ใช้วิธีบ่ม	นามาตรา
-การสร้างโรงแขวนหอมแดงของสหกรณ์หรือกลุ่มเกษตรกรปลูกหอมแดง	-มีโรงแขวนหอมแดง -ไม่มีโรงแขวนฯ	นามาตรา

ตัวแปร	ค่าของตัวแปร	ระดับของตัวแปร
-ปัญหาการขาดแคลนที่แขวนหอมแดง	-มีปัญหาการขาดแคลนที่แขวนหอมแดง -ไม่มีปัญหา	นามาตรา
-ปัญหาการเร่งขายผลผลิตเพราะไม่สามารถเก็บรักษาผลผลิตไว้นานได้	-มีปัญหาการเร่งขายผลผลิตเพราะไม่สามารถเก็บรักษาผลผลิตไว้นานได้ -ไม่มีปัญหา	นามาตรา
-การมีความรู้หรือได้เรียนรู้ประสบการณ์เกี่ยวกับการแปรรูปผลผลิตและ/หรือการหีบห่อ	-เคยได้รับความรู้หรือได้เรียนรู้ประสบการณ์เกี่ยวกับการแปรรูปผลผลิตและการหีบห่อ -ไม่เคย	นามาตรา
-การได้รับการสนับสนุนจากหน่วยงานภาครัฐของเกษตรกรปลูกหอมแดงที่ตัดสินใจแปรรูปและ/หรือหีบห่อ	-ได้รับการสนับสนุนอย่างเป็นทางการที่ต่อเนื่องมิใช่การทิ้งเงินให้เป็นก้อนแล้วจากไปเท่านั้น -ได้รับการสนับสนุน โดยการให้เงินเป็นก้อน -ไม่ได้รับการสนับสนุน	นามาตรา
-การปลูกหอมแดงในช่วงที่ทางการแนะนำหรือพร้อมกับครัวเรือนส่วนใหญ่ในอำเภอเดียวกัน	-ปลูกหอมแดงในช่วงที่ทางการแนะนำหรือพร้อมกับครัวเรือนส่วนใหญ่ในอำเภอเดียวกัน -ไม่ได้ปลูกหอมแดงในช่วงที่ทางการแนะนำหรือพร้อมกับครัวเรือนส่วนใหญ่ในอำเภอเดียวกัน	นามาตรา
-ประสบการณ์เกี่ยวกับการขายหอมแดงแล้วพบว่าราคาจริงในการซื้อขายไม่ตรงกับข้อมูลแจ้งภาวะการตลาด	-มีประสบการณ์เกี่ยวกับการนำหอมแดงไปขายแล้วพบว่าราคาจริงในตลาดไม่ตรงกับข้อมูลแจ้งภาวะการตลาดหอมแดงบ่อยครั้ง -มีประสบการณ์บ้าง -ไม่มีประสบการณ์ดังกล่าว	อันดับมาตรา
-การตัดสินใจสอดคล้องกับภาวะการตลาด	-ได้รับข้อมูลว่าราคาหอมแดงต่ำแล้วตัดสินใจเลื่อนวันนำมาขายหรือ ได้รับข้อมูลว่าราคาหอมแดงสูงแล้วตัดสินใจนำมาขายในทันทีบ่อยครั้ง -ตัดสินใจดังกล่าวบางครั้ง	อันดับมาตรา
-การตัดสินใจของผู้สืบเชื้อจาก ธกส. หรือสหกรณ์	-ขอผู้ทุกปีเพาะปลูก -ขอผู้บางปีเพาะปลูก -ไม่ขอผู้	อันดับมาตรา
-ความพอใจต่ออัตราดอกเบี้ยเงินกู้ของ ธกส. หรือสหกรณ์	-พอใจค่อนข้างมาก -พอใจพอสมควร -พอใจค่อนข้างน้อยหรือไม่พอใจ	อันดับมาตรา
-ความพอใจในวงเงินที่ให้กู้ของ ธกส. หรือสหกรณ์	-พอใจค่อนข้างมาก -พอใจพอสมควร -พอใจค่อนข้างน้อยหรือไม่พอใจ	อันดับมาตรา

ตัวแปร	ค่าของตัวแปร	ระดับของตัวแปร
- ความพอใจต่อการให้บริการของ ธกส.หรือสหกรณ์	-พอใจค่อนข้างมาก -พอใจพอสมควร -พอใจค่อนข้างน้อยหรือไม่พอใจ	อันดับมาตรา
-การมีหรือไม่มีปัญหาด้านการขาดเงิน	-ไม่ขาดเงินทุนการผลิตและ/หรือเงินทุนการตลาด (ต้องการผลิตแล้วได้ผลิต/ ต้องการขายแล้วได้ขาย) -ขาดเงิน	นามาตรา
2.ปัจจัยที่ส่งผลต่อการกระทำ (Actionable factors)		
2.1.กลุ่มปัจจัยด้านโครงการ/งาน		
ผลของโครงการ/งานที่เกี่ยวข้อง		
-ผลในระดับผลลัพธ์สูงสุด	ตั้งเสนอไปแล้วข้างต้น	-
-ผลในระดับผลผลิต/ ผลลัพธ์	ตั้งเสนอไปแล้วข้างต้น	-
ลักษณะต่างๆของโครงการ/งาน		
- ความสามารถเข้าถึงได้ (รับประโยชน์จากโครงการ/ เข้าถึงข้อมูล)		
-การรับรู้เกี่ยวกับผลกระทบที่อาจจะได้รับจากการเปิดเสรีการค้า	-รับรู้ตั้งแต่ก่อนเริ่มปีเพาะปลูก 2546/47 (รับรู้ในช่วงเวลาที่ควรจะได้รับรู้/ เหมาะสมต่อการปรับตัว) -รับรู้หลังปีเพาะปลูก 2546/47 แต่ก่อนปีเพาะปลูก 2547/48 -เพิ่งรับรู้ก่อนหรือหลังปี 2548/49 หรือ ไม่รับรู้เลย (รับรู้ในช่วงเวลาที่ล่วงเลยมานาน/ ไม่เหมาะสมต่อการปรับตัวและที่ไม่รับรู้)	อันดับมาตรา
- การรับรู้ในมาตรฐานคุณภาพสินค้าเกษตรกรรมหอมแดง	-รับรู้ -ไม่รับรู้	นามาตรา
-การรับรู้ระยะเวลาปลูกที่เหมาะสม	-รับรู้ระยะเวลาปลูกที่จะไม่ทำให้ผลผลิตออกมาพร้อมกันเป็นจำนวนมากจนล้นตลาด -ไม่รับรู้	นามาตรา
-ความสามารถกู้สินเชื่อการผลิตและการตลาดดอกเบี้ยต่ำจาก ธกส.และสหกรณ์การเกษตรได้	-สามารถกู้สินเชื่อการผลิตและการตลาดดอกเบี้ยต่ำจาก ธกส.หรือสหกรณ์การเกษตรได้ -ไม่สามารถกู้ได้	นามาตรา
โครงการ/งานเชิงการประชาสัมพันธ์/รณรงค์		
-ความถูกต้อง (เชื่อถือได้) ของข้อมูล (Correct)		
-ความเชื่อมั่นในข้อมูลแจ้งภาวะการตลาด	-เชื่อมั่นในข้อมูลแจ้งภาวะการตลาดว่าจะตรงกับราคาจริงในตลาด -ไม่เชื่อมั่น	นามาตรา
- ความสมบูรณ์ (เพียงพอกับที่ต้องการรู้) ของข้อมูล (Complete)		

ตัวแปร	ค่าของตัวแปร	ระดับของตัวแปร
-ความต้องการข้อมูลเพิ่มเติม	-เมื่อได้รับข้อมูลจากหน่วยงานด้านการเกษตร ไม่ต้องการข้อมูลเพิ่มเติม -ต้องการข้อมูลเพิ่มเติมนานๆครั้ง -ต้องการข้อมูลเพิ่มเติมบ่อยครั้ง	อันดับมาตรา
-ความกระชับ (ไม่ Overload) ของข้อมูล (Concise)		
-การมีข้อมูลที่เกินความจำเป็นที่จะรู้/ สั้นเกิน / ไม่จำเป็นต้องประกาศ หรือที่วกวน (วนไปวนมา)	-การมีข้อมูลที่เกินความจำเป็นที่จะรู้/ สั้นเกิน / ไม่จำเป็นต้องประกาศ หรือที่วกวน (วนไปวนมา) นานๆครั้ง -บ่อยครั้ง -แทบทุกครั้ง)	อันดับมาตรา
- ความชัดเจนของข้อมูล (Clear)		
-การเกิดความสับสน	-ไม่เคยเกิดความสับสนหรือมีความไม่เข้าใจ -เกิดความสับสนหรือมีความไม่เข้าใจนานๆครั้ง -เกิดความสับสนหรือมีความไม่เข้าใจบ่อยครั้ง	อันดับมาตรา
- ความเหมาะสมของช่องทางในการประชาสัมพันธ์/รณรงค์		
-ช่องทางหลักของการรับข่าวสารในชีวิตประจำวัน (นำช่องทางหลักๆของเกษตรกรส่วนใหญ่มาเทียบเคียงกับช่องทางหลักที่หน่วยงานที่เกี่ยวข้องใช้ในการประชาสัมพันธ์/ รณรงค์)	-เกษตรกรปลูกหอมแดงส่วนใหญ่รับข่าวสารจากช่องทางหลักที่หน่วยงานที่เกี่ยวข้องใช้ -เกษตรกรปลูกหอมแดงที่รับและไม่ได้รับข่าวสารจากช่องทางหลักที่หน่วยงานที่เกี่ยวข้องใช้มีจำนวนไม่แตกต่างกันมาก -เกษตรกรปลูกหอมแดงส่วนน้อยรับข่าวสารจากช่องทางหลักที่หน่วยงานที่เกี่ยวข้องใช้	อันดับมาตรา
- ความสม่ำเสมอของการสื่อสาร		
-ความถี่ของการได้รับข้อมูลแจ้งภาวะการตลาด	-ได้รับข้อมูลแจ้งภาวะการตลาดหอมแดงในหนึ่งสัปดาห์มากกว่า 5 วัน -ตั้งแต่ 3 วัน ถึง 5 วัน -ตั้งแต่ 2 วันลงมา/ไม่ได้รับข้อมูล	อันดับมาตรา
โครงการ/งานเชิงการค้า/นิทรรศการ		
- ความทั่วถึง		
-การมีแปลงเรียนรู้หอมแดงปลอดภัยจากสารพิษ	-มี -ไม่มี	นามาตรา
- ความสะดวก		
-การอำนวยความสะดวกขณะอบรม	-มีการจัดเตรียมคู่มือ อาหารหรือเครื่องดื่ม ห้องสุขา เครื่องทำความสะอาด (พัดลมหรือแอร์) และแสงสว่างที่พอเหมาะอย่างไม่ขาดตก	นามาตรา

ตัวแปร	ค่าของตัวแปร	ระดับของตัวแปร
	บกพร่อง -จัดเตรียมโดยขาดตกบกพร่องบางประการ	
<u>- ความรวดเร็ว</u>		
-ระยะเวลาในการยื่นขอให้มีการตรวจ รับรองแปลงปลอดสารพิษจนถึงการ ได้รับใบรับรอง	-ใช้เวลาไม่มากกว่า 2 สัปดาห์ -มากกว่า 2 สัปดาห์ แต่ไม่เกิน 1 เดือน -มากกว่า 1 เดือน	อันดับมาตรา
-ระยะเวลาที่ใช้ตั้งแต่การยื่นผู้ถึงการ ได้รับเงินจากสหกรณ์ / ธกส.	-ใช้เวลาไม่มากกว่า 2 สัปดาห์ -มากกว่า 2 สัปดาห์ แต่ไม่เกิน 1 เดือน -มากกว่า 1 เดือน	อันดับมาตรา
<u>- ความสลับซับซ้อนของเงื่อนไขและขั้นตอน</u>		
- การขอใบรับรองแปลงปลอดสารพิษ	-สามารถทำความเข้าใจและปฏิบัติตามเงื่อนไขและ/หรือขั้นตอนใน การดำเนินการขอใบรับรองแปลงปลอดสารพิษอย่างไม่ยุ่งยาก -มีความยุ่งยากเพียงเล็กน้อย -ไม่สามารถทำความเข้าใจและปฏิบัติตามเงื่อนไขและ/หรือขั้นตอน ในการดำเนินการขอใบรับรองแปลงปลอดสารพิษได้	นามาตรา
- การขอกู้เงินสหกรณ์ / ธกส.	-สามารถทำความเข้าใจและปฏิบัติตามเงื่อนไขและ/หรือขั้นตอนใน การดำเนินการขอกู้เงินจาก ธกส. ได้อย่างไม่ยุ่งยาก -มีความยุ่งยากเพียงเล็กน้อย -ไม่สามารถทำความเข้าใจและปฏิบัติตามเงื่อนไขและ / หรือ ขั้นตอนในการดำเนินการขอกู้เงินจาก ธกส. ได้	นามาตรา
<u>- การสร้างความเชื่อมั่นให้แก่กลุ่มเป้าหมาย</u>		
-แนวทางเกษตรกรอินทรีย์	-เชื่อมั่นเป็นอย่างมากว่าการส่งเสริมการผลิตหอมแดงปลอดภัยจาก สารพิษ/เกษตรกรอินทรีย์จะนำไปสู่การป้องกันปัญหา แก้ปัญหา หรือ การพัฒนาได้ -เชื่อมั่นพอสมควร -ไม่เชื่อมั่น	อันดับมาตรา
-แนวทางการแปรรูป	-เชื่อมั่นเป็นอย่างมากว่าการส่งเสริมการแปรรูปผลผลิตหอมแดง และการหีบห่อให้เป็นผลิตภัณฑ์จะนำไปสู่การเพิ่มมูลค่าให้กับ ผลผลิตหอมแดงได้ -เชื่อมั่นพอสมควร -ไม่เชื่อมั่น	อันดับมาตรา

ตัวแปร	ค่าของตัวแปร	ระดับของตัวแปร
- การมีโครงการ/งานอื่นหนุนเสริม		
-โครงการ SML (การใช้เงิน SML ของหมู่บ้านเกี่ยวหรือไม่เกี่ยวกับการผลิตและ/หรือการตลาดหอมแดง)	- ใช้งบเกี่ยวข้องกับหอมแดงของชุมชน - ใช้งบไม่เกี่ยวข้องกับหอมแดงของชุมชน	นามาตรา
-โครงการ OTOP (การพัฒนาหอมแดงหรือผลิตภัณฑ์จากหอมแดงเป็น OTOP)	- หอมแดงหรือผลิตภัณฑ์จากหอมแดงเป็น OTOP ของชุมชน - หอมแดงหรือผลิตภัณฑ์จากหอมแดงไม่ได้เป็น OTOP ของชุมชน	นามาตรา
-โครงการกองทุนหมู่บ้าน (การเข้าร่วมของเกษตรกร)	-เข้าร่วม -ไม่ได้เข้าร่วม	นามาตรา
-โครงการพักชำระหนี้เกษตรกรฯ (การเข้าร่วมของเกษตรกร)	-เข้าร่วม -ไม่ได้เข้าร่วม	นามาตรา
การเลือกกลยุทธ์การพัฒนา (เป็นปัจจัยที่อยู่ในลักษณะตัวแปรรวม (Composite Variable))	-กลยุทธ์การพัฒนาแบบกระแสหลัก -กลยุทธ์การพัฒนาแบบกระแสรอง -กลยุทธ์การพัฒนาแบบทางสายกลาง	นามาตรา
2.2.กลุ่มปัจจัยด้านหน่วยงานที่เกี่ยวข้อง		
ปัจจัยในกลุ่มนี้ คือ สมรรถนะขององค์กร กล่าวคือ โครงสร้าง บุคลากร งบประมาณ สถานที่(ตั้ง) และวัสดุอุปกรณ์/เครื่องมือเครื่องใช้ ทั้งนี้ ส่วนที่เน้นในการศึกษาครั้งนี้ คือ สมรรถนะด้านบุคลากร นั่นคือสมรรถนะของเจ้าหน้าที่ของหน่วยงาน ซึ่งประกอบไปด้วยปัจจัยต่างๆ คือ		
- ความรู้ ความสามารถ	-การเชื่อฟังและปฏิบัติตามคำแนะนำจากหน่วยงานด้านการเกษตร ทุกครั้ง - บ่อยครั้ง - บางครั้ง -ไม่เคยเชื่อฟังและปฏิบัติตามคำแนะนำ	อันดับมาตรา
- ความใกล้ชิดกับเกษตรกร (การเข้าถึงหรือเป็นกันเองกับเกษตรกร)	-มีความรู้สึกเป็นกันเองกับเจ้าหน้าที่มาก -มีความรู้สึกเป็นกันเองกับเจ้าหน้าที่ปานกลาง -มีความรู้สึกเป็นกันเองกับเจ้าหน้าที่น้อย	อันดับมาตรา
- การเป็นที่คาดหวังของเกษตรกร	-เชื่อมั่นว่าหน่วยงานเป็นที่พึ่งได้มาก -เชื่อมั่นว่าหน่วยงานเป็นที่พึ่งได้บ้าง -เชื่อมั่นว่าหน่วยงานเป็นที่พึ่งได้น้อย	อันดับมาตรา
- การให้ความสำคัญกับการติดตามการดำเนินโครงการ/งานอย่างใกล้ชิด (การลงพื้นที่ของหน่วยงานฯ)	-อย่างต่อเนื่อง -มีบ้าง -ไม่เคยลงพื้นที่ติดตามฯ	อันดับมาตรา

ตัวแปร	ค่าของตัวแปร	ระดับของตัวแปร
- การมีจิตใจบริการ (ในทัศนะของเกษตรกร)	-การยิ้มแย้มแจ่มใส การทักทาย การให้คำแนะนำและการเป็นกันเองกับผู้มารับบริการ/ติดต่อของเจ้าหน้าที่หน่วยงานด้านการเกษตรอย่างสม่ำเสมอ -บ่อยครั้ง -บางครั้ง -ไม่ได้ (ไม่เคย) ยิ้มแย้มแจ่มใส ทักทาย ให้คำแนะนำ หรือแสดงความเป็นกันเอง	อันดับมาตรา
- การเปิดให้เกษตรกรปลูกหอมแดงมีส่วนร่วม	-การได้มีส่วนร่วมตัดสินใจหรือดำเนินงานร่วมกับหน่วยงานด้านการเกษตรอย่างสม่ำเสมอ -บ้าง -ไม่เคยได้มีส่วนร่วมเลย	อันดับมาตรา
- ภาษาที่เจ้าหน้าที่ใช้ในการสื่อสารกับเกษตรกร	-ส่วนใหญ่ใช้ภาษาไทยกลาง -ส่วนใหญ่ใช้ภาษาถิ่น	อันดับมาตรา
3.ปัจจัยแวดล้อม (Conditioners): กลุ่มปัจจัยด้านกลุ่มเป้าหมายของโครงการ/งาน		
3.1. กลุ่มปัจจัยด้านชุมชน		
-ต้นทุนทางสังคม (Social Capital)		
- การสื่อสารระหว่างภาครัฐกับประชาชน	- การเปิดรายการ “ข่าวแดนลำดวน” ของ สวท.ศก.ผ่านหอกระจายข่าวของชุมชน(รายการหลักในการสื่อสารระหว่างภาครัฐกับประชาชนในจังหวัด) เฉลี่ย 5 วันขึ้นไปในหนึ่งสัปดาห์ - เฉลี่ย 2-4 วันในหนึ่งสัปดาห์ - เฉลี่ยวันเดียวหรือไม่ได้เปิด	อันดับมาตรา
- ความใกล้ชิดระหว่างผู้ใหญ่บ้านกับหน่วยงานที่เกี่ยวข้อง	- ติดต่อสัมพันธ์กันอย่างสม่ำเสมอ - ติดต่อสัมพันธ์กันบ่อยครั้ง - ติดต่อสัมพันธ์กันนานๆครั้ง	อันดับมาตรา
- ความใกล้ชิดระหว่างผู้ใหญ่บ้านกับชาวบ้าน	- ติดต่อสัมพันธ์กันอย่างสม่ำเสมอ - ติดต่อสัมพันธ์กันบ่อยครั้ง - ติดต่อสัมพันธ์กันนานๆครั้ง - มีความรู้สึกเป็นกันเองกับผู้ใหญ่บ้านมาก - มีความรู้สึกเป็นกันเองกับผู้ใหญ่บ้านปานกลาง - มีความรู้สึกเป็นกันเองกับผู้ใหญ่บ้านน้อย	อันดับมาตรา
- พฤติกรรมการรวมกลุ่มของคนในหมู่บ้าน (ในรูปต่างๆ)	- รวมกลุ่มแบบจัดตั้งเป็นสหกรณ์ - รวมกลุ่มอย่างจริงจังเป็นกลุ่มเกษตรกรปลูกหอมแดง	นามตรา

ตัวแปร	ค่าของตัวแปร	ระดับของตัวแปร
	- รวมกลุ่มเป็นครั้งคราว/เฉพาะบางกิจกรรม - ไม่มีการรวมกลุ่มดำเนินกิจกรรมที่เกี่ยวข้อง	
- ความสามารถต่อรองราคากับพ่อค้า	- สามารถต่อรองราคาขายได้ - ไม่สามารถต่อรองราคาขายได้	นามาตรา
- การมีหรือไม่มีประวัติหมู่บ้าน (ประสบการณ์) เกี่ยวกับการร่วมกันต่อสู้กับภัยคุกคาม สร้างสมและเรียนรู้ ความรู้ หรือพัฒนาในด้านต่างๆ โดยไม่ต้องพึ่งพาภาครัฐ	- มี - ไม่มี	นามาตรา
- การมีหรือไม่มีแปลงเรียนรู้หอมแดง ปลอดภัยจากสารพิษ	- มี - ไม่มี	นามาตรา
- รูปแบบวิถีการผลิตและการตลาด (เป็นปัจจัยที่อยู่ในลักษณะตัวแปรรวม)	- แบบชุมชน ก. - แบบชุมชน ข. (ในเบื้องต้นต้องสมมุติขึ้นมาก่อน ผลการค้นหาพิจารณาในบทที่ 5)	นามาตรา
- โครงสร้างพื้นฐานทางกายภาพของชุมชน (Physical Infrastructure)		
- ภูมิประเทศ (ที่ราบต่ำ/ ที่ราบลุ่ม/ ที่ราบเชิงเขา)	- ที่ราบต่ำ (เคยมีน้ำท่วม) - ที่ราบลุ่ม - ที่ราบเชิงเขา	นามาตรา
- ลักษณะดินของชุมชน (ดินร่วนปนทราย/ ดินร่วนปนดินแดงหรือดินภูเขา)	- ดินร่วนปนทราย - ดินร่วนปนดินแดง (ดินภูเขา)	นามาตรา
- การมีแม่น้ำขนาดใหญ่ไหลผ่านกับการมีพื้นที่ป่าไม้สมบูรณ์	- มีแม่น้ำขนาดใหญ่ไหลผ่านหรือคลองชลประทาน - มีพื้นที่ป่าไม้สมบูรณ์ - มีแม่น้ำขนาดใหญ่ไหลผ่านหรือคลองชลประทานและมีพื้นที่ป่าไม้สมบูรณ์ - ไม่มีแม่น้ำขนาดใหญ่ไหลผ่านหรือคลองชลประทานและไม่มีพื้นที่ป่าไม้สมบูรณ์	นามาตรา
- การมีไฟฟ้าเข้าไปถึงสวน	- มีอย่างทั่วถึง - มีแต่ไม่ทั่วถึง - ไม่มี	นามาตรา
- การมีปัญหาขาดแคลนแหล่งน้ำเพื่อการเกษตร	- มีปัญหา - ไม่มีปัญหา	นามาตรา

ตัวแปร	ค่าของตัวแปร	ระดับของตัวแปร
-การกระจายข่าวสารของหมู่บ้าน/ การมีหอกระจายข่าวที่สามารถกระจายเสียงได้อย่างครอบคลุมทั่วทั้งชุมชน	- กระจายเสียงได้อย่างครอบคลุมทั่วทั้งหมู่บ้าน - มีบางจุดไม่ได้ยิน	นามาตรา
	- เกษตรกร ได้ยินหรือได้รับข้อมูลจากหอกระจายข่าวเป็นประจำ - นานๆ ครั้ง - ไม่ได้รับ	อันดับมาตรา
- ความสะดวกในการแสวงหาปัจจัยการผลิตของคนในหมู่บ้าน	- สามารถแสวงหาได้ไม่ยาก - มีปัญหาหรืออุปสรรคในการแสวงหาอยู่บ้าง - มีความยากลำบากในการแสวงหา	อันดับมาตรา
- ความสะดวกในการเข้าถึงตลาดซื้อขายผลผลิตของคนในหมู่บ้าน	- เข้าถึงได้ไม่ยาก - มีปัญหาหรืออุปสรรคในการเข้าถึงอยู่บ้าง - มีความยากลำบากในการเข้าถึง	อันดับมาตรา
- ระยะเวลาในการเดินทางมายังตลาดกลาง	- น้อยกว่า 30 นาที - 30 นาที ถึง 1 ชั่วโมง - มากกว่า 1 ชั่วโมง	อันดับมาตรา
- การมีที่ทำการ อบต.หรือเทศบาลตั้งอยู่ในพื้นที่	- ห่างไม่เกิน 1 กิโลเมตร - ห่าง 1-2 กิโลเมตร - ห่างเกิน 2 กิโลเมตร	อันดับมาตรา
- การทำงานของสถาบันที่เป็นกลไกของชุมชน (Institutional Infrastructure)		
- การส่งเสริมอาชีพของชาวบ้าน โดยผู้นำชุมชนระดับต่างๆ	- ทั้งผู้ใหญ่บ้านหรือกำนัน และ อบต.หรือเทศบาลส่งเสริม - ผู้ใหญ่บ้านหรือกำนัน (ส่วนท้องถิ่น) ส่งเสริม แต่ อบต.หรือเทศบาล (ส่วนท้องถิ่น) ไม่ได้แสดงบทบาทด้านนี้ - ผู้ใหญ่บ้านหรือกำนัน ไม่ได้แสดงบทบาทนี้ แต่อบต.หรือเทศบาลส่งเสริม - ทั้งผู้ใหญ่บ้านหรือกำนัน และ อบต.หรือเทศบาลไม่ได้แสดงบทบาทด้านนี้	นามาตรา
- การร่วมแสดงบทบาทในการส่งเสริมอาชีพของวัดและ/หรือ โรงเรียน	- วัดและ/หรือ โรงเรียนมีบทบาทบ้าง - วัดและ/หรือ โรงเรียนมีบทบาทน้อยมาก/ ไม่มีบทบาทเลย	อันดับมาตรา
- สถานะความเป็นองค์กรของเกษตรกรของสหกรณ์การเกษตร	- มองว่าสหกรณ์ฯ เป็นองค์กรของตน (สหกรณ์ดำเนินกิจการเพื่อประโยชน์ของตน) - มองว่าสหกรณ์เป็นเสมือนพ่อค้าไม่ต่างจากพ่อค้ารายอื่น	นามาตรา

ตัวแปร	ค่าของตัวแปร	ระดับของตัวแปร
- การสนับสนุนจากสื่อ นักการเมือง ผู้มีอิทธิพล กลุ่มผลประโยชน์และบุคคลสำคัญ (Political Support)	- มีการสนับสนุน - ไม่มีการสนับสนุน	นามาตรา
3.2. กลุ่มปัจจัยด้านครัวเรือน		
<u>- พื้นฐานส่วนตัวของสมาชิกในชุมชน (Human Capital)</u>		
<u>มิติสภาพทั่วไปของครัวเรือน</u>		
- สุขภาพของสมาชิกในครัวเรือน	- มีโรคประจำตัวที่กระทบต่อการทำการเกษตร - ไม่มีโรคประจำตัวที่กระทบต่อการทำการเกษตร - มีปัญหาเกี่ยวกับการไถ่เงิน - ไม่มีปัญหาเกี่ยวกับการไถ่เงิน	นามาตรา
- ระดับการศึกษาสูงสุดของสมาชิกในครัวเรือน	- ต่ำกว่ามัธยม 3 - มัธยม 3 - มัธยม 3 หรือสูงกว่า	อันดับมาตรา
- อายุมากที่สุดของสมาชิกในครัวเรือน (สะท้อนประสบการณ์ชีวิตทั่วไป)	- ต่ำกว่า 30 ปี - มากกว่า 30 ปีแต่ต่ำกว่า 50 ปี - มากกว่า 50 ปี	อันดับมาตรา
- ช่องทางหลักของการรับข่าวสารในชีวิตประจำวัน	- ทีวี - วิทยุ - หอกระจายข่าว - ทีวีและวิทยุ - วิทยุและหอกระจายข่าว - ทีวีและหอกระจายข่าว	นามาตรา
- แหล่งเงินกู้	- ไม่มากกว่า 2 แหล่ง - มากกว่า 2 แหล่ง	อันดับมาตรา
- ความสัมพันธ์กับผู้เกี่ยวข้องกับการให้กู้	- รู้จักเป็นการส่วนตัว - ไม่รู้จักเป็นการส่วนตัว	นามาตรา
- การเป็นสมาชิกสหกรณ์	- เป็นสมาชิกสหกรณ์ - ไม่ได้เป็นสมาชิกสหกรณ์	นามาตรา
<u>มิติวิถีชีวิตโดยภาพรวม</u>		
- การให้ความสนใจติดตามข่าวสารบ้านเมือง	- ติดตามมากกว่า 5 วันใน 1 สัปดาห์ - ติดตามระหว่าง 3 ถึง 5 วัน ใน 1 สัปดาห์ - ติดตามสัปดาห์ละ 2 วันหรือน้อยกว่า	อันดับมาตรา
- การให้ความสนใจติดตามข่าวสารภายในชุมชน	- ติดตามมากกว่า 5 วันใน 1 สัปดาห์ - ติดตามระหว่าง 3 ถึง 5 วัน ใน 1 สัปดาห์	อันดับมาตรา

ตัวแปร	ค่าของตัวแปร	ระดับของตัวแปร
	- ติดตามสัปดาห์ละ 2 วันหรือน้อยกว่า	
- การแลกเปลี่ยนข่าวสารกับผู้อื่นในชุมชน	-สม่ำเสมอ -นานๆครั้ง	อันดับมาตรา
- การให้ความร่วมมือกับภาครัฐ	-สม่ำเสมอ -เฉพาะเรื่อง (บางกรณี)	อันดับมาตรา
-การคล้อยตามคนอื่นในชุมชน	- มักคล้อยตามบ่อยครั้ง - คล้อยตามเฉพาะในบางครั้ง	อันดับมาตรา
-ความสะดวกในการเข้าถึงสหกรณ์	-สามารถเดินทางไปสหกรณ์ได้ไม่ยาก -ค่อนข้างลำบากในการเดินทางไปสหกรณ์ -ลำบากมากในการเดินทางไปสหกรณ์	อันดับมาตรา
-การทำบัญชีครัวเรือน	-ได้ทำ -ไม่ได้ทำ	นามาตรา
มิติการประกอบอาชีพ (ปลูกหอมแดง)		
- มุมมองต่ออาชีพปลูกหอมแดง	- มีอนาคต - พอไปได้ - ไร้อนาคต	นามาตรา
-ระดับการพึ่งพาอาชีพปลูกหอมแดง	- มาก (คือปากท้อง) - ค่อนข้างมาก (คือรายได้หลัก) - ปานกลาง (คือรายได้เสริม)	อันดับมาตรา
-จำนวนครั้งในการเพาะปลูกในหนึ่งปีเพาะปลูก (ไม่นับรวมกรณีปลูกเพื่อทำพันธุ์)	- 1 ครั้ง (ปลูก ฤดู/ตอนขายครั้งเดียว) - มากกว่า 1 ครั้ง (ปลูก ฤดู/ตอนขายมากกว่า 1 ครั้ง)	อันดับมาตรา
- การดำเนินตามทฤษฎีใหม่ของในหลวง(ว่าด้วยการจัดแบ่งการใช้ประโยชน์ในที่ดิน)	- มีการจัดแบ่งการใช้ประโยชน์ในที่ดินฯ - ไม่มีการจัดแบ่งการใช้ประโยชน์ในที่ดินฯ	นามาตรา
- การหันมาผลิตปุ๋ย/ยาใช้เอง	-มากขึ้น -ไม่แตกต่างจากเดิม -ลดลงหรือเลิกหรือไม่เคยผลิตปุ๋ย/ยาใช้เอง	อันดับมาตรา
-ถ้าไรจากการปลูกหอมแดงเมื่อเทียบกับการปลูกพืชเศรษฐกิจอย่างอื่นในปีเดียวกัน	- มากกว่า - ใกล้เคียงกัน - น้อยกว่า	อันดับมาตรา

ตัวแปร	ค่าของตัวแปร	ระดับของตัวแปร
- รายได้จากการปลูกพืชหรือทำอาชีพ อย่างอื่นกับการหมุนเสริมการปลูก หอมแดง	- สามารถนำมาเป็นต้นทุนปลูกหอมแดงได้เกือบทั้งหมด - สามารถนำมาเป็นต้นทุนปลูกหอมแดงได้บางส่วนเท่านั้น - ไม่สามารถนำมาเป็นต้นทุนปลูกหอมแดงได้	อันดับมาตรา
- ความเห็นต่อความยากง่ายของการปลูก และการดูแลรักษาหอมแดงเมื่อเทียบ กับการปลูกพืชเศรษฐกิจอย่างอื่นใน ชุมชน	- ก่อนข้างจะยากกว่า - ยากกว่าแต่ไม่ยากกว่ามาก - ไม่ยากกว่า	อันดับมาตรา
- ประสบการณ์เกี่ยวกับการเพาะเพื่อทำ พันธุ์เอง	- มีประสบการณ์ โดยพบว่า การเพาะเพื่อทำพันธุ์เองช่วยลดต้นทุน ได้ - มีประสบการณ์ โดยพบว่า การเพาะเพื่อทำพันธุ์เองมีต้นทุนไม่ต่าง จากการซื้อหัวพันธุ์ และอาจต้องลงแรงแบบเสียเปล่า เพราะปลูกทำ พันธุ์นอกฤดูหนาวไม่ค่อยได้ผล (เช่น หัวเล็กและเน่าเพราะเจอฝน เป็นต้น) ดังนั้น ซื้อเอาคุ้มกว่า - ไม่มีประสบการณ์	นามาตรา
- ประสบการณ์การใช้ปุ๋ยอินทรีย์/ สารชีวภาพ	- โดยภาพรวมดีกว่าการใช้ปุ๋ย/สารเคมี (พิจารณาระยะเวลาในการ ออกดอกและออกหัว มูลค่าผลผลิตต่อไร่ ขนาดของหัว สีของหัว ความมันของหัว และขนาดของคอ) - โดยภาพรวมไม่แตกต่างจากการใช้ปุ๋ย/สารเคมี - โดยภาพรวมไม่ดีเท่าการใช้ปุ๋ย/สารเคมี	อันดับมาตรา
- การเปิดรับสิ่งใหม่ (ทดลองเปลี่ยน วิธีการผลิตและ/หรือการตลาดไปจากที่ เคยดำเนินผ่านมาโดยตลอด)	- มีการเปลี่ยนแปลงวิธีการผลิต ไปจากเดิมเป็นอย่างมาก - มีการเปลี่ยนแปลงวิธีการผลิต ไปจากเดิมเพียงเล็กน้อย - ยังคงดำเนินการผลิตด้วยวิธีที่ทำต่อเนื่องมาโดยตลอด	อันดับมาตรา
- สภาพความเป็นอยู่ของสมาชิกในชุมชน (Private Physical Capital)		
- จำนวนสมาชิกในครัวเรือน	- ไม่มากกว่า 4 คน - มากกว่า 4 คน	อันดับมาตรา
- จำนวนแรงงานในครัวเรือน	- ไม่มากกว่า 2 - มากกว่า 2	อันดับมาตรา
- จำนวนผู้เป็นภาระที่ต้องเลี้ยงดู	- ไม่มากกว่า 2 คน - มากกว่า 2 คน	อันดับมาตรา
- จำนวนผู้ร่วมรับผิดชอบในภาระที่ต้อง เลี้ยงดู	- 1 คน - 2 คน - 3 คนขึ้นไป	อันดับมาตรา
- จำนวนวงศาคณาญาติในชุมชนที่ สามารถค้ำประกันเงินกู้ให้ได้	- น้อยกว่า 5 คน - 5 คนขึ้นไป	อันดับมาตรา
- พื้นที่เพาะปลูกที่มี	- ไม่มากกว่า 2 ไร่ - มากกว่า 2 ไร่ แต่ไม่มากกว่า 4 ไร่ - มากกว่า 4 ไร่	อันดับมาตรา