

บทที่ 5

ชุมชน และการประกอบการท่องเที่ยวเชิงนิเวศของชุมชน

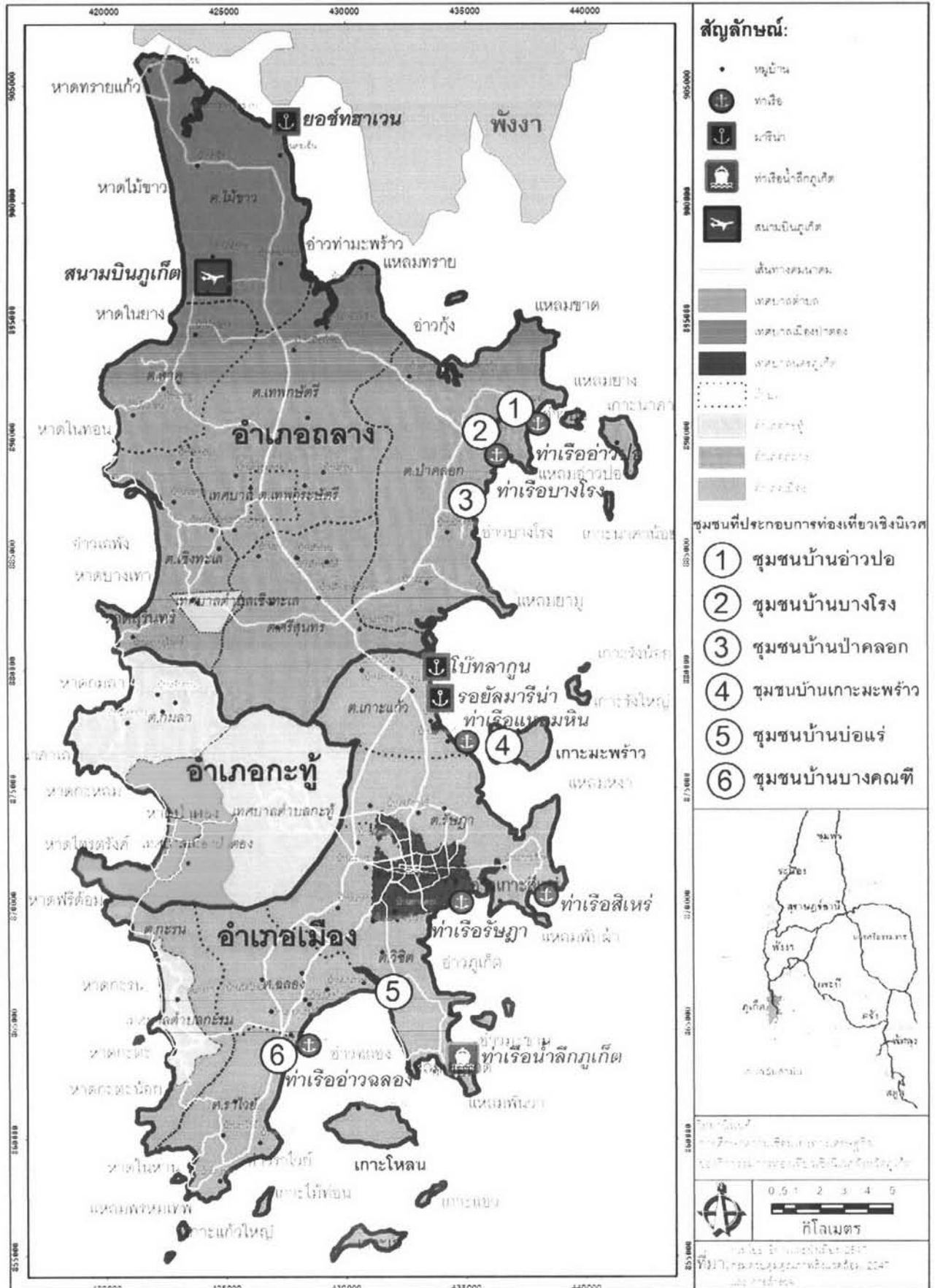
หลังจากทราบข้อมูลพื้นฐานในด้านต่างๆ และเข้าใจถึงสภาพ บทบาท การประกอบการและ ทรัพยากรการท่องเที่ยวของจังหวัดภูเก็ตโดยภาพรวมแล้ว ในบทนี้เป็นการกล่าวถึงกิจกรรมการ ท่องเที่ยวเชิงนิเวศ และชุมชนที่มีกิจกรรมเหล่านี้ในพื้นที่ชุมชน โดยกิจกรรมและการประกอบการ สอดคล้องกับนิยามของกิจกรรมและการประกอบการท่องเที่ยวเชิงนิเวศในการศึกษาคั้งนี้

ทั้งนี้ นอกจากจะเป็นการกล่าวถึงข้อมูลพื้นฐานของชุมชนเป็นเบื้องต้นแล้ว ยังครอบคลุมถึง ความเป็นมาของกลุ่มและการประกอบการ รูปแบบและกิจกรรม กิจกรรมการท่องเที่ยว นักท่องเที่ยว การตลาด การระดมทุน ระบบการจัดการผลประโยชน์และความขัดแย้ง จนกระทั่งถึงสภาพการ ท่องเที่ยว ปัญหาและแนวโน้มของการประกอบการ ตลอดจนโอกาสและการสนับสนุนจากหน่วยงาน ต่างๆ ด้วย

ดังที่ได้กล่าวแล้วในบทที่ 2 ว่า ผู้วิจัยได้ทำการสำรวจสภาพกิจกรรมและการประกอบการ ท่องเที่ยวเชิงนิเวศ โดยอาศัยการสำรวจเครือข่ายชุมชนในพื้นที่ ประกอบกับข้อมูลจากองค์กรปกครอง ส่วนท้องถิ่น โดยเฉพาะองค์การบริหารส่วนตำบล (อบต.) ในพื้นที่จังหวัดภูเก็ต รวมถึงเอกสารแนะนำ การท่องเที่ยวจากจังหวัดภูเก็ต และการท่องเที่ยวแห่งประเทศไทย ซึ่งผู้วิจัยพบว่า มีผู้ประกอบการ เพียง 6 ราย หรือ 6 ชุมชนเท่านั้น (แผนที่ 5.1) ที่มีการประกอบกิจกรรมการท่องเที่ยวตามหลักการของ ท่องเที่ยวเชิงนิเวศอย่างแท้จริง โดยเป็นการรวมกลุ่มของชุมชนโดยมีจุดมุ่งหมายส่วนหนึ่งเพื่อบริหาร จัดการ ควบคุมดูแล การท่องเที่ยว หรือเพื่ออำนวยความสะดวกในด้านต่างๆ ให้กับประชาชนท้องถิ่น ซึ่งเป็นผู้ประกอบการท่องเที่ยวเชิงนิเวศ โดยการประกอบการเหล่านี้ ต้องเป็นการประกอบการ ท่องเที่ยวที่เลือกประโยชน์ทั้งทางตรงและทางอ้อมต่อชุมชนท้องถิ่น ซึ่งเป็นเจ้าของพื้นที่แหล่งท่องเที่ยว เป็นผู้อาศัยและพึ่งพา ตลอดจนเป็นผู้อนุรักษ์ทรัพยากรธรรมชาติเหล่านั้นด้วย

ชุมชนที่เข้าข่ายการประกอบการท่องเที่ยวเชิงนิเวศทั้ง 6 ชุมชน ได้แก่ 1)ชุมชนบ้านอ่าวปอ 2)ชุมชนบ้านบางโรง 3)ชุมชนบ้านป่าคลอก ในเขต อบต.ป่าคลอก 4)ชุมชนเกาะมะพร้าว ในเขต อบต.เกาะแก้ว 5)ชุมชนบ่อแร่ ในเขต อบต.วิศิฐ และ 6)ชุมชนบางคณสี ในเขต อบต.ราไวย์

ในจำนวน 6 ชุมชนนี้ มีเพียง 2 ชุมชนซึ่งชุมชนเป็นผู้ประกอบการท่องเที่ยวเชิงนิเวศด้วยองค์กร ของชุมชนเอง คือ ชุมชนบ้านบางโรง และชุมชนเกาะมะพร้าว ส่วนชุมชนที่เหลือนั้นองค์กรชุมชนเป็นผู้ อำนวยความสะดวกในการประกอบการของคนในชุมชน ซึ่งทั้ง 6 ชุมชนล้วนมีองค์กรชุมชนที่เข้มแข็ง เพียงพอในการมีส่วนร่วมในการบริหารจัดการ ควบคุมดูแลการใช้ประโยชน์ทรัพยากรในท้องถิ่นในด้ว นการท่องเที่ยวให้เป็นไปได้ด้วยความเป็นธรรมและยั่งยืน ซึ่งแต่ละชุมชนมีรายละเอียดดังนี้



แผนที่ 5.1 ที่ตั้งชุมชนที่ประกอบกิจกรรมการท่องเที่ยวเชิงนิเวศจังหวัดภูเก็ต

5.1 ชุมชนบ้านอ่าวปอ

5.1.1 สภาพทางกายภาพ

ชุมชนบ้านอ่าวปอ ตั้งอยู่หมู่ที่ 6 ตำบลป่าคลอก อำเภอถลาง จังหวัดภูเก็ต ในเขตรับผิดชอบของ อบต.ป่าคลอก ซึ่งอยู่ทางทิศตะวันออกเฉียงเหนือของเกาะภูเก็ต (แผนที่ 5.1) พื้นที่ส่วนใหญ่เต็มไปด้วยภูเขา ชุมชนส่วนใหญ่ตั้งถิ่นฐานบริเวณที่ราบชายฝั่ง และที่ราบเชิงเขา ตามแนวเส้นทางคมนาคม พื้นที่ดินส่วนใหญ่เป็นพื้นที่เพื่อการเกษตรกรรม คือ การทำสวนยางพารา มีป่าไม้ที่สำคัญ คือ ป่าเขาสามเหลี่ยม และป่าเลนคลองบางโรง

อาคารส่วนใหญ่เป็นอาคารพักอาศัย มีลักษณะเป็นอาคารเดี่ยว ขนาดเล็ก ส่วนใหญ่ใช้อิฐและปูนซีเมนต์ เป็นวัสดุก่อสร้าง ส่วนอาคารเก่าแก่สร้างด้วยไม้แทรกตัวอยู่ทั่วไป

5.1.2 สภาพทางเศรษฐกิจและสังคม

จากข้อมูลพื้นฐานระดับหมู่บ้าน (กชช. 2ค) ปี 2548 ของกรมการพัฒนาชุมชน กระทรวงมหาดไทย ปี พ.ศ.2548 มีจำนวนประชากรทั้งหมด 262 คน มีจำนวนครัวเรือน 69 ครัวเรือน ในจำนวนประชากรทั้งหมดเป็นประชากรเพศชาย 135 คน เพศหญิง 127 คน โดยมีประชากรอยู่ในวัยเด็ก (อายุ 0-15 ปี) จำนวน 71 คน คิดเป็นร้อยละ 27 อยู่ในวัยแรงงาน (อายุ 15-60 ปี) จำนวน 168 คน คิดเป็นร้อยละ 64 และอยู่ในวัยชรา (อายุมากกว่า 60 ปี) จำนวน 23 คน คิดเป็นร้อยละ 9

ชุมชนบ้านอ่าวปอชุมชนชาวมุสลิมเก่าแก่ ประชากรเกือบทั้งหมดนับถือศาสนาอิสลาม มีมัสยิดบ้านอ่าวปอเป็นศูนย์กลางของชุมชน โดยประชากรส่วนใหญ่จบการศึกษาภาคบังคับจำนวน 175 คน จบชั้นมัธยมศึกษาตอนปลายหรือเทียบเท่าจำนวน 12 คน จบอนุปริญญาหรือเทียบเท่าจำนวน 5 คน จบปริญญาตรีหรือสูงกว่าจำนวน 1 คน

ชุมชนบ้านอ่าวปอถือเป็นชุมชนที่มีระบบสาธารณูปโภคและสาธารณูปการที่ดี โดยมีมัสยิดประจำหมู่บ้าน 1 แห่ง เป็นศูนย์กลางชุมชน และมีเส้นทางคมนาคมเป็นถนนลาดยางและคอนกรีตซึ่งใช้งานได้ดีตลอดทั้งปี มีการบริการไฟฟ้าและประปาหมู่บ้านอย่างทั่วถึง

ประชาชนส่วนใหญ่ประกอบอาชีพเกษตรกรรมจำนวน 62 ครัวเรือน คิดเป็นร้อยละ 90 รวมพื้นที่การเกษตรทั้งหมด 3,053 ไร่ ในจำนวนนี้เป็นครัวเรือนส่วนใหญ่ทำสวนยางพาราจำนวน 47 ครัวเรือน รวมพื้นที่ 939 ไร่ รายได้เฉลี่ย 150,000 บาทต่อปี รองลงมาเป็นครัวเรือนที่ทำสวนไม้ยืนต้น (สะตอ) จำนวน 43 ครัวเรือน รวมพื้นที่ 324 ไร่ รายได้เฉลี่ย 30,000 บาทต่อปี และครัวเรือนที่ทำสวนผลไม้ จำนวน 20 ครัวเรือน รวมพื้นที่ 66 ไร่ รายได้เฉลี่ย 36,000 บาทต่อปี นอกจากนี้ยังมีครัวเรือนที่ปลูกพืชไร่ (สับปะรด) จำนวน 4 ครัวเรือน รวมพื้นที่ 33 ไร่ รายได้เฉลี่ย 84,000 บาทต่อปี โดยมีครัวเรือนที่เลี้ยงเปิด-ไก่ และแพะเพื่อขายจำนวน 8 ครัวเรือน รายได้เฉลี่ย 5,000 บาทต่อปี

นอกจากอาชีพด้านการเกษตรกรรมแล้ว ประชากรส่วนใหญ่ยังประกอบอาชีพด้านประมงขนาดเล็ก จำนวน 49 ครัวเรือน รายได้เฉลี่ย 60,000 บาทต่อปี อาชีพเพาะเลี้ยงสัตว์น้ำ จำนวน 8 ครัวเรือน รายได้เฉลี่ย 200,000 บาทต่อปี ทั้งนี้ ครัวเรือนทั้งหมดมีที่ดินทำกินของตนเอง พร้อมเอกสารสิทธิ์ประเภทโฉนดที่ดิน น.ส.3 น.ส.3ก หรือ น.ส.3ข

นอกจากนั้น ประชากรมีอาชีพรับจ้างจำนวน 28 ครัวเรือน ซึ่งส่วนใหญ่รับจ้างงานประมงและงานบริการด้านการท่องเที่ยวภายนอกตำบล มีรายได้ครัวเรือนละ 50,000 บาทต่อปี

5.1.3 บทบาทของชุมชนบ้านอ่าวปอ

ชุมชนบ้านอ่าวปอมีบทบาทเป็นชุมชนเกษตรกรรม และประมงขนาดเล็ก ส่วนบทบาทสำคัญด้านการท่องเที่ยวเนื่องจากมีท่าเทียบเรือที่สามารถเทียบเรือขนาดกลางได้ อ่าวบังคลื่นลมได้ดี ทั้งยังใกล้กับอ่าวพังงาและหมู่เกาะยาว จังหวัดพังงา ประกอบกับอยู่ไม่ไกลจากสนามบินมากนัก และเริ่มมีความโดดเด่นมากยิ่งขึ้นเมื่อมีการสร้างท่าเทียบเรืออ่าวปอเสร็จสิ้นในปี พ.ศ.2548 ทำให้ชุมชนโดยรอบท่าเรือมีบทบาทในด้านบริการมากขึ้น โดยเรือเหล่านี้จะนำนักท่องเที่ยวซึ่งส่วนใหญ่เป็นชาวต่างชาติไปท่องเที่ยวบริเวณอ่าวพังงา และหมู่เกาะยาว โดยมีกิจกรรมหลักที่สำคัญบริเวณอ่าวพังงา คือ การนั่งเรือแคนูทะเลเพื่อชมภูมิทัศน์ในอ่าวพังงา แต่เนื่องจากการพายเรือแคนูในทะเลที่มีเกาะแก่งและถ้ำสลับซับซ้อนนั้นต้องใช้ทักษะและความชำนาญเป็นพิเศษ บริษัทนำเที่ยวจึงจำเป็นต้องว่าจ้างชาวบ้านในชุมชนบ้านอ่าวปอเป็นผู้พายเรือแคนูทะเล ปัจจุบันการพายเรือแคนูทะเลให้นักท่องเที่ยว จึงเป็นอาชีพรับจ้างสำคัญที่สร้างชื่อเสียงให้กับชาวบ้านอ่าวปอ และเป็นอาชีพหลักของแรงงานจำนวนหนึ่งในชุมชน จนปัจจุบันชุมชนบ้านอ่าวปอถือเป็นแหล่งแรงงานที่มีความชำนาญในการพายเรือแคนูทะเลแหล่งสำคัญของภูเก็ต และมีผู้ประกอบการท่องเที่ยวทางทะเลภายในจังหวัดภูเก็ตหลายรายที่จ้างแรงงานในชุมชนเพื่อพายเรือแคนูให้นักท่องเที่ยว

นอกจากนี้เรือท่องเที่ยวจำนวนมากที่มาเทียบท่าที่ท่าเรือบ้านอ่าวปอ ยังก่อให้เกิดอาชีพรับทำอาหารให้บริการแก่นักท่องเที่ยวบนฝั่ง และนักท่องเที่ยวบนเรือท่องเที่ยวของกลุ่มแม่บ้านของชุมชนบ้านอ่าวปออีกด้วย

5.1.4 ความเป็นมา การรวมกลุ่ม และกิจกรรมของชุมชน

ชุมชนบ้านอ่าวปอเป็นชุมชนที่มีการรวมกลุ่มกันอย่างหลวมๆ เนื่องจากสภาพพื้นที่และการตั้งถิ่นฐานที่กระจายตัวอยู่ตามที่ราบเชิงเขา และที่ราบชายฝั่ง ส่วนใหญ่เป็นการรวมกลุ่มอาชีพโดยอาศัยหลักความเชื่อทางศาสนาและมัสยิดเป็นที่ประชุม ซึ่งปัจจุบันกลุ่มออมทรัพย์ตามแนวคิดศาสนาอิสลามยังมีขนาดเล็กและไม่เข้มแข็งนัก ทั้งนี้เนื่องจากประชากรดั้งเดิมส่วนใหญ่มีที่ดินทำกินเป็นของตนเองได้ขายที่ดินให้กับนายทุน เนื่องจากเป็นที่ราบเชิงเขาที่มีชายหาดสวยงามพอสมควรจึง

ขายได้ในราคาสูง จากการสอบถามผู้นำชุมชน พบว่า ที่ดินเชิงเขาส่วนใหญ่ที่สามารถมองเห็นทะเลได้ ล้วนเป็นกรรมสิทธิ์ของนายทุน โดยเฉพาะนายทุนชาวต่างชาติ ทำให้ความเป็นชุมชนของบ้านอ่าวปอ ลดน้อยลงอย่างมาก

การรวมกลุ่มที่สำคัญและมีบทบาทมากกว่ากลุ่มทางศาสนาจึงเป็นการรวมกลุ่มอาชีพ ซึ่งมีกลุ่มอาชีพสำคัญ 2 กลุ่ม กลุ่มแรก เป็นกลุ่มอาชีพรับจ้างพายเรือแคนูตั้งได้กล่าวแล้วข้างต้น โดยส่วนใหญ่เป็นประชากรชายวัยแรงงาน ตั้งแต่วัยรุ่นจนถึงวัยกลางคน อายุประมาณ 18 - 35 ปี ส่วนกลุ่มที่สอง เป็นกลุ่มผู้ประกอบการเรือท่องเที่ยวขนาดเล็ก (เรือหัวโทงต่อเติมหลังคาผ้าใบ) ซึ่งส่วนใหญ่เป็นประชากรชายวัยผู้ใหญ่ อายุประมาณ 30 - 40 ปี นอกจากนี้ยังมีกลุ่มแม่บ้านกลุ่มเล็กๆ ซึ่งรวมกลุ่มกันทำขนมและอาหารส่งให้กับแรงงาน และนักท่องเที่ยวของเรือท่องเที่ยวขนาดกลางและขนาดใหญ่ที่เข้ามาเทียบท่าเรืออ่าวปออีกด้วย

ลักษณะเด่นทางอาชีพของชุมชนอีกประการหนึ่ง คือ การรับจ้างพายเรือแคนูเพื่อชมทัศนียภาพทางทะเล บริเวณหมู่เกาะพังงา ให้กับผู้ประกอบการธุรกิจท่องเที่ยวขนาดกลางและขนาดใหญ่ ซึ่งผู้มีอาชีพนี้ส่วนใหญ่เป็นกลุ่มวัยแรงงาน อายุประมาณ 18 - 35 ปี จำนวนประมาณ 40 - 50 คน ขึ้นอยู่กับฤดูกาลท่องเที่ยว โดยมีผู้ยึดเป็นอาชีพหลักประมาณ 30 คน ได้รับรายได้ประมาณคนละ 1,200 - 1,500 บาทต่อวัน เฉลี่ยเดือนละ 20,000 - 25,000 บาทในฤดูกาลท่องเที่ยว แล้วแต่ความขยัน และทักษะการสื่อสารภาษาอังกฤษ โดยได้รวมกลุ่มตั้งเป็นชมรมเพื่อควบคุมดูแลกันเองในด้านต่างๆ ทั้งการจัดการผลประโยชน์ภายในกลุ่มอาชีพกันเอง และเพื่อการต่อรองกับผู้ประกอบการรายใหญ่

นอกจากนี้ ชุมชนบ้านอ่าวปอยังดำเนินการบริหารท่าเรือบ้านอ่าวปอ โดยเช่าจาก อบต.ป่าคลอก จนสามารถสร้างรายได้ให้กับชุมชนได้ ซึ่งให้บริการทั้งการขนส่งผู้โดยสารและขนส่งสินค้า โดยชุมชนได้รับรายได้จากการเก็บค่าจอดเรือ ค่าจอดรถ และค่าระวางสินค้า ทั้งนี้ ชุมชนต้องจ่ายค่าเช่าให้ อบต.ป่าคลอก ปีละ 50,000 บาท

5.1.5 กิจกรรมการท่องเที่ยวเชิงนิเวศ

กิจกรรมการท่องเที่ยวเชิงนิเวศในพื้นที่ชุมชนบ้านอ่าวปอมี 4 กิจกรรมสำคัญ ได้แก่

1) การท่องเที่ยวโดยเรือประมงดัดแปลง (เรือหัวโทงติดหลังคาผ้าใบ) ซึ่งเป็นของชาวบ้านท้องถิ่น ปัจจุบันมี 15 - 20 ลำขึ้นอยู่กับฤดูกาลท่องเที่ยว โดยเป็นการนำเที่ยวในบริเวณรอบเกาะภูเก็ต เกาะนาคาใหญ่ เกาะนาคาน้อย เกาะแพ เกาะแรด และอาจไปไกลถึงอ่าวพังงา หากสภาพอากาศอำนวย

2) การพักผ่อนบริเวณชายหาดอ่าวปอ พร้อมรับประทานอาหารและเครื่องดื่ม ลูกค้าส่วนใหญ่ให้แก่นักท่องเที่ยวที่มาใช้บริการท่าเรืออ่าวปอ ผู้ประกอบการ และแรงงาน รองลงมาเป็นผู้มาพักผ่อนหย่อนใจบริเวณชายหาดอ่าวปอ ซึ่งมีทั้งชาวไทยและชาวต่างชาติ

3) การจำหน่ายของผลิตภัณฑ์ท้องถิ่นและของที่ระลึก โดยเฉพาะผลิตภัณฑ์จากทะเลและการทำประมงพื้นบ้าน ซึ่งจำหน่ายให้แก่นักท่องเที่ยว และผู้มาพักผ่อนหย่อนใจบริเวณชายหาด โดยจะมีความคึกคักในช่วงเย็นซึ่งนักท่องเที่ยวกลับจากการท่องเที่ยวอ่าวพังงา

4) การท่องเที่ยวเชิงวัฒนธรรมของชุมชน ซึ่งชุมชนมีการจัดงานส่งเสริมการท่องเที่ยวในเทศกาลต่างๆ เช่น เทศกาลสงกรานต์ เทศกาลลอยกระทง และเทศกาลปีใหม่ เป็นต้น เพื่อส่งเสริมให้นักท่องเที่ยวใช้จ่ายเงินเพื่อซื้อสินค้าและบริการที่ผลิตโดยประชาชนในชุมชน



ภาพที่ 5.1 สภาพนักท่องเที่ยว และเรือท่องเที่ยวขนาดกลางบริเวณท่าเรืออ่าวปอ



ภาพที่ 5.2 สภาพนักท่องเที่ยว ร้านค้า และเรือท่องเที่ยวบริเวณท่าเรือ (ท้องถิ่น) อ่าวปอ

5.1.6 กลุ่มนักท่องเที่ยว

กลุ่มนักท่องเที่ยวที่เข้ามาในพื้นที่แบ่งเป็น 3 กลุ่มใหญ่ คือ

1) กลุ่มนักท่องเที่ยวที่มากับบริษัทนำเที่ยวเอกชน ซึ่งดำเนินการโดยผู้ประกอบการภายนอกชุมชน ส่วนใหญ่เป็นนักท่องเที่ยวชาวต่างชาติ โดยมีวัตถุประสงค์เพื่อนำนักท่องเที่ยวมาขึ้นเรือโดยสารขนาดกลางเดินทางไปที่ท่องเที่ยวในเขตอ่าวพังงา มีเพียงส่วนน้อยที่นำมาเพื่อขึ้นเรือนำเที่ยวของคนในท้องถิ่นเพื่อท่องเที่ยวตามเกาะต่างๆ ในเขตทะเลภูเก็ต เช่น เกาะนาคาใหญ่ เกาะนาคาน้อย และเกาะแรด เป็นต้น

2) กลุ่มนักท่องเที่ยวที่เดินทางมาโดยยานพาหนะส่วนตัวหรือยานพาหนะที่เช่ามา ส่วนใหญ่เป็นนักท่องเที่ยวที่คุ้นเคยกับเกาะภูเก็ต หรืออาจเคยมาที่บริษัทนำเที่ยวแล้ว ซึ่งกลุ่มนี้เป็นแหล่งรายได้สำคัญของการประกอบการท่องเที่ยวโดยเรือนำเที่ยวท้องถิ่น แต่บางส่วนก็ยังคงเป็นการเช่าเหมาลำเพื่อไปท่องเที่ยวในเขตอ่าวพังงา ที่เหลือจึงเป็นการเช่าเหมาลำเพื่อท่องเที่ยวตามเกาะต่างๆ ในเขตทะเลภูเก็ต เช่น เกาะนาคาใหญ่ เกาะนาคาน้อย และเกาะแรด เป็นต้น

3) กลุ่มนักท่องเที่ยวที่เดินทางมาโดยระบบขนส่งสาธารณะ เช่น รถสองแถว รถสิมูชีนจากสนามบิน หรือรถโดยสารขนาดเล็ก เป็นต้น กลุ่มนี้มักเป็นนักท่องเที่ยวชาวไทยเป็นหลัก ซึ่งกลุ่มนี้เป็นแหล่งรายได้อีกแหล่งหนึ่งของการประกอบการท่องเที่ยวโดยเรือนำเที่ยวท้องถิ่น แต่บางส่วนก็ยังคงเป็นการเช่าเหมาลำเพื่อไปท่องเที่ยวในเขตอ่าวพังงา ที่เหลือจึงเป็นการเช่าเหมาลำเพื่อท่องเที่ยวตามเกาะต่างๆ ในเขตทะเลภูเก็ต เช่นเดียวกับกลุ่มที่สอง

5.1.7 การประกอบการท่องเที่ยวเชิงนิเวศ

การประกอบการท่องเที่ยวซึ่งถือว่าเป็นการประกอบการท่องเที่ยวเชิงนิเวศโดยชุมชนอ่าวปอจึงมี 4 รูปแบบ โดยชุมชนเป็นทั้งผู้ประกอบการเอง และเป็นผู้อำนวยความสะดวก คือ

1) การบริหารท่าเรืออ่าวปอโดยชุมชนอ่าวปอเป็นผู้ประกอบการเอง ซึ่งให้บริการทั้งการขนส่งผู้โดยสาร นักท่องเที่ยว และสินค้า โดยเฉพาะการขนส่งนักท่องเที่ยวไปท่องเที่ยวบริเวณอ่าวพังงา และเกาะยาว จังหวัดพังงา รวมถึงการท่องเที่ยวในเขตทะเลภูเก็ต เช่น เกาะนาคาใหญ่ เกาะนาคาน้อย และเกาะแรด เป็นต้น ซึ่งชุมชนได้รับรายได้จากการเก็บค่าจอดเรือ ค่าจอดรถ และค่าระวางสินค้า โดยเฉลี่ย 70,000 - 80,000 บาทต่อเดือน ทั้งนี้ ปัจจุบันชุมชนต้องจ่ายค่าเช่าให้ อบต.ปากคลองปีละ 50,000 บาท

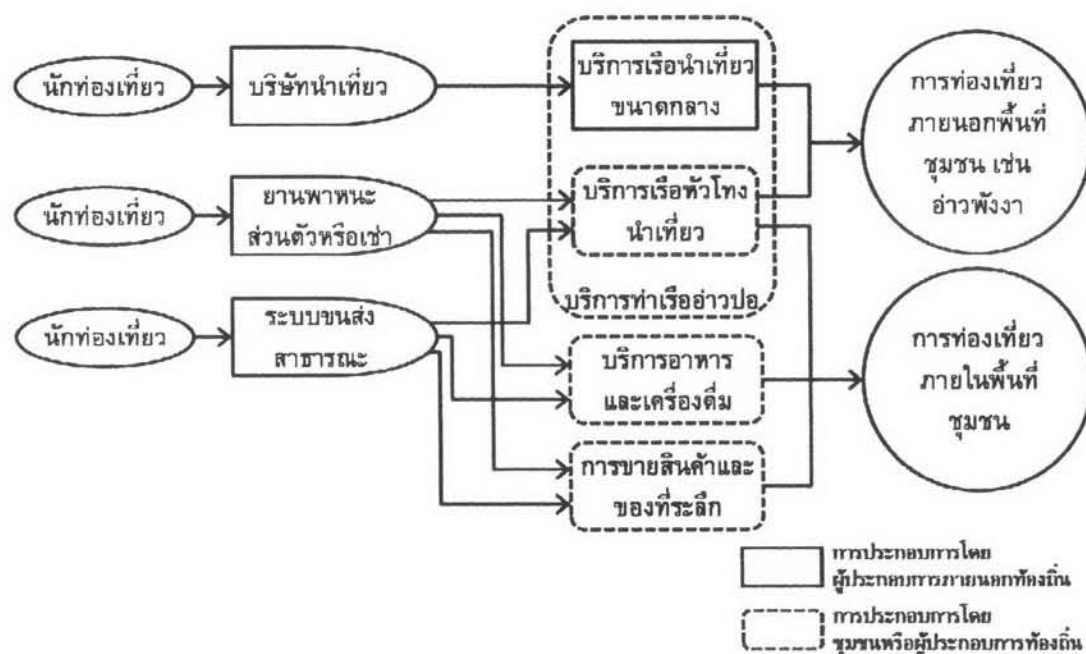
2) การรับจ้างนำเที่ยวโดยเรือประมงดัดแปลง (เรือหัวโทงติดหลังคาผ้าใบ) โดยชุมชนอ่าวปอเป็นผู้อำนวยความสะดวก ในด้านความสะดวกปลอดภัยของท่าเรือ และการโฆษณาประชาสัมพันธ์ ปัจจุบันมีเรือประมงดัดแปลงเพื่อนำเที่ยวของชาวบ้านอ่าวปอประมาณ 15 - 20 ลำ ขึ้นอยู่กับฤดูกาลท่องเที่ยว โดยเป็นการนำเที่ยวในบริเวณรอบเกาะภูเก็ต เกาะนาคาใหญ่ เกาะนาคาน้อย เกาะแพ เกาะแรด และอาจไปไกลถึงอ่าวพังงา หากสภาพอากาศอำนวย โดยได้ค่าจ้างลำละประมาณ 1,800 - 2,000 บาทต่อวัน โดยเฉลี่ยเดือนละ 20,000 - 25,000 บาทต่อเดือนในช่วงฤดูกาลท่องเที่ยว ทั้งนี้ ผู้ประกอบการยังมีการรวมกลุ่มกันเพื่อหาลูกค้า จัดการผลประโยชน์ภายในกลุ่ม และจัดระเบียบการใช้ท่าเรืออีกด้วย

3) การประกอบการจำหน่ายอาหารและเครื่องดื่ม โดยชุมชนอ่าวปอเป็นผู้อำนวยความสะดวก ในด้านการให้ใช้พื้นที่ริมชายหาด และการปรับปรุงพื้นที่ค้าขาย รวมทั้งการจัดกิจกรรมเพื่อส่งเสริมการท่องเที่ยว เช่น เทศกาลสงกรานต์ เทศกาลहारีรายอ เทศกาลลอยกระทง และเทศกาล

ส่งท้ายปีเก่าต้อนรับปีใหม่ เป็นต้น โดยผู้ประกอบการจะจำหน่ายอาหารและเครื่องดื่มให้นักท่องเที่ยว และผู้มาพักผ่อนหย่อนใจบริเวณชายหาด ตลอดจนชาวบ้านอ่าวปอและชาวบ้านพื้นที่ใกล้เคียงด้วย โดยมีรายได้เฉลี่ยเดือนละ 10,000 - 15,000 บาท ในช่วงฤดูกาลท่องเที่ยว

4) การประกอบการจำหน่ายของที่ระลึก โดยชุมชนอ่าวปอเป็นผู้อำนวยความสะดวกในด้านการให้ใช้พื้นที่ริมชายหาด และการปรับปรุงพื้นที่ค้าขาย รวมทั้งการจัดกิจกรรมเพื่อส่งเสริมการท่องเที่ยว เช่นเดียวกันกับกลุ่มผู้ประกอบการจำหน่ายอาหารและเครื่องดื่ม ซึ่งขายให้นักท่องเที่ยวและผู้มาพักผ่อนหย่อนใจบริเวณชายหาด โดยเฉพาะในช่วงเย็นซึ่งนักท่องเที่ยวกลับจากการท่องเที่ยวจะมีความคึกคักมาก

แผนภูมิ 5.1 ความสัมพันธ์ของการท่องเที่ยวชุมชนบ้านอ่าวปอ



ที่มา: จากการศึกษา

5.1.8 การบริหารจัดการการท่องเที่ยวเชิงนิเวศ

แม้ว่าชุมชนบ้านอ่าวปอจะมีการรวมกลุ่มที่เหนียวแน่นโดยมีกิจกรรมและความเชื่อทางศาสนาอิสลามเป็นแกนกลาง แต่ในด้านการบริหารจัดการการท่องเที่ยวเชิงนิเวศของชุมชนอ่าวปอนั้น ปัจจุบันชุมชนยังไม่มีดำเนินการจัดตั้งผู้รับผิดชอบโดยเฉพาะ แต่ใช้กลุ่มชุมชนซึ่งเป็นการรวมกลุ่มทางศาสนาเดิมซึ่งมีความเหนียวแน่นอยู่แล้ว ทำหน้าที่ส่วนหนึ่งในการบริหารจัดการและดูแลการท่องเที่ยวของชุมชน ตลอดจนเป็นตัวแทนเพื่อนำเสนอแนวทางในการพัฒนาชุมชนในด้านต่างๆ ต่อหน่วยงานรัฐและองค์กรปกครองส่วนท้องถิ่นด้วย นอกจากนี้ ยังมีมีการรวมกลุ่มทางอาชีพอย่าง

หลวมๆ หลายกลุ่ม เช่น กลุ่มเรื่อนำเที่ยว กลุ่มประมงพื้นบ้าน และกลุ่มแม่บ้าน เป็นต้นทำให้การบริหารจัดการการท่องเที่ยวของชุมชนที่ยังไม่เป็นเอกภาพมากนัก

1) รูปแบบองค์กร

รูปแบบการบริหารจัดการการท่องเที่ยวของชุมชนอ่าวปอ จึงเป็นแบบไม่เป็นทางการ และขาดเอกภาพในการบริหารจัดการ แต่อย่างไรก็ตามเนื่องจากมีความเชื่อทางศาสนาอิสลามเป็นแกนกลาง ทำให้กิจกรรมต่างๆ ที่ผู้นำทางศาสนาให้การสนับสนุน โดยเฉพาะกิจกรรมกลุ่มออมทรัพย์ กิจกรรมเพื่อสาธารณประโยชน์ต่างๆ ตลอดจนกิจกรรมเพื่อรักษาสภาพแวดล้อมและส่งเสริมเศรษฐกิจของชุมชน จึงได้รับความร่วมมือจากประชาชนในชุมชนอย่างมาก

2) การตลาด

เนื่องจากความได้เปรียบทางภูมิศาสตร์อันเป็นที่ตั้งของท่าเรือที่มีความสะดวกและใกล้กับสนามบินและอ่าวพังงา ทำให้ในภาพรวมแล้วมีนักท่องเที่ยวเข้ามาในพื้นที่ชุมชนบ้านอ่าวปออย่างมาก แต่ส่วนใหญ่จะเข้ามาเพื่อเดินทางต่อไปท่องเที่ยวยังเขตอ่าวพังงา โดยผ่านบริษัททัวร์ขนาดใหญ่ แต่ก็มีส่วนหนึ่งที่เป็นนักท่องเที่ยวชาวต่างชาติและนักท่องเที่ยวที่เคยมาภูเก็ตแล้วเข้ามาใช้บริการเรือรับจ้างของชาวบ้านเพื่อท่องเที่ยวในเกาะต่างๆ โดยรอบเกาะภูเก็ต ซึ่งชาวบ้านที่ประกอบการเรือรับจ้างจะต้องหาลูกค้าเอง ดังนั้น รายได้ของเรือรับจ้างแต่ละรายจึงมีความแตกต่างกันไปตามทักษะการสื่อสารต่างประเทศ และความน่าสนใจของการนำเสนอโปรแกรมการท่องเที่ยว ตลอดจนเรือรับจ้างบางรายก็มีนายหน้าหรือบริษัททัวร์ขนาดเล็กส่งต่อลูกค้ามาให้อีกต่อหนึ่งด้วย

3) การระดมทุน

ปัจจุบันชุมชนบ้านอ่าวปอมีกลุ่มออมทรัพย์เป็นแหล่งทุนที่สำคัญของชาวบ้านส่วนใหญ่ นอกเหนือจากแหล่งทุนในระบบ เช่น ธนาคารพาณิชย์ และธนาคารเพื่อการเกษตรและสหกรณ์การเกษตร (ธกส.) ซึ่งชาวบ้านไม่นิยมใช้เนื่องจากไม่ถูกต้องตามหลักศาสนาอิสลาม โดยกลุ่มออมทรัพย์ชุมชนบ้านอ่าวปอยังมีขนาดไม่ใหญ่มากนัก เนื่องจากสภาพเศรษฐกิจส่วนใหญ่ค่อนข้างดี ประชากรส่วนใหญ่มีที่ดินการเกษตรของตนเอง ประกอบกับชาวบ้านบางส่วนได้ขายที่ดินของตนออกไปจึงมีเงินทุนเพียงพอสำหรับการประกอบอาชีพ

4) การจัดสรรผลประโยชน์และการจัดการความขัดแย้ง

เนื่องจากลักษณะการบริหารจัดการข้างต้น ทำให้การจัดการผลประโยชน์และการจัดการความขัดแย้งที่เกิดขึ้นในชุมชนทั้งที่เกิดจากการท่องเที่ยว และปัญหาอื่นๆ จะใช้การประชุมหารือในลักษณะไม่เป็นทางการ ส่วนใหญ่มีผู้นำทางศาสนาและผู้นำชุมชนเป็นประธาน และส่วนใหญ่จึงเป็นการแก้ปัญหาความขัดแย้งในประเด็นต่างๆ เป็นรายกรณี มากกว่าการประชุมเพื่อกำหนดทิศทาง และวางแผนเพื่อพัฒนาการท่องเที่ยวอย่างเป็นระบบ เช่น ปัญหาการก่อสร้างท่าเรือ ปัญหา

ความขัดแย้งในการจัดเรือ ปัญหาการใช้พื้นที่ชายหาด ปัญหาการเอารัดเอาเปรียบต่างๆ ตลอดจนปัญหามลพิษจากผู้ประกอบการเรือขนาดใหญ่ เป็นต้น

5.1.9 การสนับสนุนจากหน่วยงานต่างๆ

ปัจจุบันยังไม่มีหน่วยงานให้การสนับสนุนด้านการท่องเที่ยวของชุมชนอย่างจริงจัง ส่วนใหญ่เป็นการพัฒนาการท่องเที่ยวที่มุ่งผลกำไรโดยผู้ประกอบการภายนอกพื้นที่ และการพัฒนาการท่องเที่ยวในระดับจังหวัดเป็นหลัก

5.1.10 สถานการณ์ ปัญหา และความต้องการ

ปัจจุบันการท่องเที่ยวของชุมชนอ่าวตั้งอยู่บนพื้นฐานของรายได้เปรียบด้านที่ตั้งที่สามารถเดินทางไปท่องเที่ยวอ่าวพังงาได้สะดวกรวดเร็ว ในขณะที่ไม่ห่างจากสนามบินนานาชาติภูเก็ตมากนัก ประกอบกับเมื่อมีการสร้างท่าเรือใหม่ซึ่งสามารถใช้งานได้ตลอดทั้งวัน จึงมีนักท่องเที่ยวเข้ามาใช้บริการเป็นจำนวนมาก ทำให้ส่วนหนึ่งหันมาใช้บริการเรือนำเที่ยวตัดแปลงของชาวบ้านซึ่งมีราคาถูกกว่า แม้ผู้ประกอบการท้องถิ่นส่วนใหญ่ก็ยังขาดทักษะในด้านภาษาและการบริการ นอกจากนี้ สภาพชายหาดและภูมิทัศน์ทะเลที่สวยงามพอควรจึงเป็นที่แหล่งพักผ่อนหย่อนใจในระดับท้องถิ่นได้

แต่อย่างไรก็ตาม การเปลี่ยนมือเจ้าของที่ดินที่ทำเลดีไปสู่มีนายทุนทำให้ความเหนียวแน่นของชุมชนลดลง ทั้งยังก่อให้เกิดปัญหาการบุกรุกพื้นที่ป่าไม้ ป่าชายเลน และชายหาดอีกด้วย ที่สำคัญยังทำให้ชาวบ้านขาดแรงจูงใจในการพัฒนาการประกอบอาชีพอีกด้วย

ส่วนปัญหาของผู้ประกอบการส่วนใหญ่ที่คล้ายคลึงกัน คือ การขาดทักษะทางภาษาและการบริการ ในขณะที่ความต้องการของผู้ประกอบการส่วนใหญ่ คือ การโฆษณาและประชาสัมพันธ์ให้นักท่องเที่ยวเพิ่มความสนใจกับการอุดหนุนกิจการต่างๆ ที่ประกอบการโดยประชาชนในท้องถิ่น

5.1.11 ข้อจำกัด และโอกาสในการพัฒนา

ข้อจำกัดด้านกายภาพ คือ พื้นที่ส่วนใหญ่เป็นที่ราบเชิงเขา มีชายหาดสั้น ทำให้การพัฒนาพื้นที่ชายหาดทำได้จำกัด ประกอบกับส่วนใหญ่ยังใช้ประโยชน์เพื่อการประมงพื้นบ้านอย่างไม่เป็นระเบียบ ส่วนข้อจำกัดในการพัฒนาการท่องเที่ยวทางเศรษฐกิจ คือ การท่องเที่ยวมีลักษณะขึ้นลงตามฤดูกาลท่องเที่ยว และการประกอบการเพื่อแข่งขันกับผู้ประกอบการนอกพื้นที่นั้นใช้ทุนและทักษะการบริหารจัดการมาก

สำหรับโอกาสในการพัฒนาการท่องเที่ยวของชุมชนอ่าวปอนั้น ซึ่งอยู่พื้นที่ขององค์การบริหารส่วนตำบลปากคลองนั้น อบต.ได้พยายามจัดทำโครงการพัฒนาภูมิทัศน์ชายหาดอ่าวปอ

และการจัดระเบียบการใช้พื้นที่ชายหาดให้เป็นระเบียบ รวมทั้งการส่งเสริมการท่องเที่ยวในเขตอนุรักษ์พันธุ์สัตว์ป่าเขาพระแทว ซึ่งแม้ว่าผู้ประกอบการท่องเที่ยวจากภายนอกจะได้นำนักท่องเที่ยวไปเที่ยวชมมานานแล้ว แต่การพัฒนาการท่องเที่ยวโดยชุมชนเพิ่งจะเริ่มต้นดำเนินการได้ไม่นาน แต่เชื่อว่าน่าจะช่วยส่งเสริมการท่องเที่ยวในพื้นที่ชุมชนอ่าวปอได้อีกทางหนึ่ง

5.2 ชุมชนบ้านบางโรง

5.2.1 สภาพทางกายภาพ

ชุมชนบ้านบางโรง ตั้งอยู่หมู่ที่ 3 ตำบลปากคลอง อำเภอกลาง จังหวัดภูเก็ต ในเขตรับผิดชอบของ อบต.ปากคลอง ซึ่งอยู่ทางทิศตะวันออกเฉียงเหนือของเกาะภูเก็ต (แผนที่ 5.1) พื้นที่ส่วนใหญ่เป็นพื้นที่ราบชายฝั่งและป่าชายเลน ชุมชนส่วนใหญ่ตั้งถิ่นฐานบริเวณที่ราบชายฝั่งตามแนวเส้นทางคมนาคม พื้นที่ดินส่วนใหญ่เป็นพื้นที่เพื่อการเกษตรกรรม คือ การทำสวนยางพารา มีป่าไม้ที่สำคัญ คือ ป่าเลนคลองบางโรง

อาคารส่วนใหญ่เป็นอาคารพักอาศัย มีลักษณะเป็นอาคารเดี่ยว ขนาดเล็ก ส่วนใหญ่ใช้อิฐและปูนซีเมนต์ เป็นวัสดุก่อสร้าง ส่วนอาคารเก่าแก่สร้างด้วยไม้แทรกตัวอยู่ทั่วไป

5.2.2 สภาพทางเศรษฐกิจและสังคม

จากข้อมูลพื้นฐานระดับหมู่บ้าน (กชช. 2ค) ปี 2548 บ้านบางโรงมีจำนวนประชากรทั้งหมด 1,146 คน มีจำนวนครัวเรือน 263 ครัวเรือน ในจำนวนประชากรทั้งหมดเป็นประชากรเพศชาย 578 คน เพศหญิง 568 คน โดยมีประชากรอยู่ในวัยเด็ก (อายุ 0-15 ปี) จำนวน 281 คน คิดเป็นร้อยละ 25 อยู่ในวัยแรงงาน (อายุ 15-60 ปี) จำนวน 769 คน คิดเป็นร้อยละ 67 และอยู่ในวัยชรา (อายุมากกว่า 60 ปี) จำนวน 96 คน คิดเป็นร้อยละ 8

ชุมชนบ้านบางโรงเป็นชุมชนชาวมุสลิมเก่าแก่ ประชากรทั้งหมดนับถือศาสนาอิสลาม มีมัสยิดนุรุลญันนีย์เป็นศูนย์กลางของชุมชน โดยประชากรส่วนใหญ่จบการศึกษาภาคบังคับจำนวน 712 คน จบชั้นมัธยมศึกษาตอนปลายหรือเทียบเท่าจำนวน 52 คน จบอนุปริญญาหรือเทียบเท่าจำนวน 35 คน จบปริญญาตรีหรือสูงกว่าจำนวน 9 คน

ชุมชนบ้านบางโรงถือเป็นชุมชนที่มีระบบสาธารณูปโภคและสาธารณูปการที่ดี โดยมีมัสยิดประจำหมู่บ้าน 1 แห่ง เป็นศูนย์กลางชุมชน และมีเส้นทางคมนาคมเป็นถนนลาดยางและคอนกรีตซึ่งใช้งานได้ตลอดทั้งปี มีการบริการไฟฟ้าและประปาหมู่บ้านอย่างทั่วถึง



แผนที่ 5.3 ภาพถ่ายทางอากาศ และกิจกรรมการท่องเที่ยวเชิงนิเวศชุมชนบ้านบางโรง

ประชาชนส่วนใหญ่ประกอบอาชีพเกษตรกรรมจำนวน 147 ครัวเรือน คิดเป็นร้อยละ 60 รวมพื้นที่การเกษตรทั้งหมด 3,100 ไร่ ในจำนวนนี้เป็นครัวเรือนส่วนใหญ่ทำสวนยางพาราจำนวน 63 ครัวเรือน รวมพื้นที่ 1,634 ไร่ รายได้เฉลี่ย 187,500 บาทต่อปี รองลงมาเป็นครัวเรือนที่ทำสวนผลไม้ จำนวน 37 ครัวเรือน รวมพื้นที่ 201 ไร่ รายได้เฉลี่ย 36,000 บาทต่อปี และครัวเรือนที่ปลูกไม้ยืนต้น (สะตอ) จำนวน 24 ครัวเรือน รวมพื้นที่ 82 ไร่ รายได้เฉลี่ย 30,000 บาทต่อปี นอกจากนี้ ยังมีครัวเรือนที่ทำสวนผัก จำนวน 13 ครัวเรือน ครัวเรือนที่ปลูกพืชไร่ จำนวน 8 ครัวเรือน ครัวเรือนที่ปลูกไม้ดอกไม้ประดับ จำนวน 2 ครัวเรือน โดยมีครัวเรือนที่เลี้ยงเปิด-ไก่ และแพะเพื่อขายจำนวน 13 ครัวเรือน

นอกจากอาชีพด้านการเกษตรกรรมแล้ว ประชากรส่วนใหญ่ยังประกอบอาชีพด้านประมงขนาดเล็ก จำนวน 20 ครัวเรือน รายได้เฉลี่ย 36,000 บาทต่อปี อาชีพเพาะเลี้ยงสัตว์น้ำ จำนวน 18 ครัวเรือน รายได้เฉลี่ย 200,000 บาทต่อปี ทั้งนี้ ครัวเรือนทั้งหมดมีที่ดินทำกินของตนเอง พร้อมเอกสารสิทธิ์ประเภทโฉนดที่ดิน น.ส.3 น.ส.3ก หรือ น.ส.3ข

นอกจากนั้น มีครัวเรือนที่มีประชากรมีอาชีพรับจ้างจำนวน 35 ครัวเรือน ซึ่งส่วนใหญ่รับจ้างในสถานประกอบการและงานบริการด้านการท่องเที่ยวภายนอกตำบล มีรายได้ครัวเรือนละ 50,000 บาทต่อปี

5.2.3 บทบาทของชุมชน

ชุมชนบ้านบางโรงมีบทบาทเป็นชุมชนเกษตรกรรม ประมงขนาดเล็ก รวมถึงการเพาะเลี้ยงชายฝั่งในพื้นที่คลองบางโรง นอกจากนี้ทำเทียบเรือบ้านบางโรงซึ่งบริหารโดยชุมชนบ้านบางโรงนั้น เป็นทำเทียบเรือโดยสารและเรือขนส่งสินค้าที่สำคัญ โดยเฉพาะการขนส่งวัสดุก่อสร้างไปยังเกาะยาว จังหวัดพังงา

5.2.4 ความเป็นมา การรวมกลุ่ม และกิจกรรมของชุมชน

ชุมชนบ้านบางโรงถือเป็นชุมชนที่มีการรวมกลุ่มกันอย่างเข้มแข็ง โดยอาศัยหลักความเชื่อทางศาสนา โดยได้จัดตั้งกลุ่มออมทรัพย์อัล อามานะห์ ตามแนวคิดศาสนาอิสลามเพื่อดำเนินกิจกรรมด้านต่างๆ ครอบคลุมการดำเนินชีวิตของชาวมุสลิมตั้งแต่เกิดจนตาย ได้แก่ การจัดสวัสดิการต่างๆ เช่น การคลอดบุตร การเจ็บป่วย และการเสียชีวิต รวมถึงบำนาญผู้เกษียณอายุ รวมถึงการทำธุรกิจซื้อ-ขายตามใบสั่งซื้อของสมาชิกซึ่งเป็นการรวมกลุ่มเพื่อการต่อรองราคาแล้วให้สมาชิกผ่อนชำระค่าสินค้า ตลอดจนการให้ยืมเงินตามหลักศาสนาอิสลามเพื่อแก้ปัญหาเฉพาะหน้าและเพื่อการประกอบอาชีพ (ไม่ให้ยืมเพื่อซื้อสินค้าฟุ่มเฟือย) ทั้งยังมีโครงการลงทุนซื้อที่ดินเพื่อจัดสรรและสร้างที่

อยู่อาศัยให้กับคนในชุมชน ทั้งนี้ รายได้ส่วนหนึ่งยังตอบแทนชุมชนด้วยการให้ทุนการศึกษา และกิจกรรมสาธารณะประโยชน์ต่างๆ โดยเฉพาะการปลูกป่าชายเลนในพื้นที่ป่าเลนคลองบางโรง

ทั้งนี้ รายได้หลักของกลุ่มมาจาก 4 แหล่ง ที่สำคัญที่สุด คือ การออมทรัพย์ ธุรกิจซื้อขายตามใบสั่งซื้อของสมาชิก และการทำธุรกิจจัดสรรที่ดิน รองลงมา คือ การบริหารท่าเรือบ้านบางโรงซึ่งเช่าจากองค์การบริหารส่วนตำบลปาดลอก กิจกรรมร้านอาหารชุมชนบ้านบางโรง

5.2.5 กิจกรรมการท่องเที่ยวเชิงนิเวศ

กิจกรรมการท่องเที่ยวเชิงนิเวศในพื้นที่ชุมชนบ้านบางโรงมี 4 กิจกรรมสำคัญ ได้แก่

1) การท่องเที่ยวโดยเรือประมงดัดแปลง (เรือหัวโทงติดหลังคาผ้าใบ) ซึ่งเป็นของชาวบ้านท้องถิ่น โดยเป็นการนำเที่ยวในบริเวณรอบเกาะภูเก็ต เกาะนาคาใหญ่ เกาะนาคาน้อย เกาะแพ เกาะแรด และอาจไปไกลถึงอ่าวพังงา หากสภาพอากาศอำนวย

2) การพักผ่อนบริเวณป่าชายเลนคลองบางโรง พร้อมรับประทานอาหารและเครื่องดื่ม ลูกค้าส่วนใหญ่ให้นักท่องเที่ยวทั่วไป และนักท่องเที่ยวมาจากบริษัทนำเที่ยวเอกชน รวมถึงนักท่องเที่ยวและผู้ที่มาใช้บริการท่าเรือบางโรง ผู้ประกอบการ และแรงงาน รองลงมาเป็นผู้มาพักผ่อนหย่อนใจบริเวณคลองบางโรง ซึ่งมีทั้งชาวไทยและชาวต่างชาติ

3) การนั่งเรือแคนู เพื่อเที่ยวชมระบบนิเวศป่าชายเลนคลองบางโรง ที่ยังคงมีสภาพอุดมสมบูรณ์ พร้อมด้วยการชมวิถีชีวิตชาวบ้านซึ่งประกอบอาชีพการเพาะเลี้ยงสัตว์น้ำชายฝั่ง และการเลี้ยงปลาในกระชังบริเวณคลองบางโรง

4) การจำหน่ายของผลิตภัณฑ์ท้องถิ่นและของที่ระลึก โดยเฉพาะผลิตภัณฑ์จากทะเลและการทำประมงพื้นบ้าน ซึ่งจำหน่ายให้นักท่องเที่ยว และผู้มาพักผ่อนหย่อนใจบริเวณป่าเลนคลองบางโรง โดยจะมีความคึกคักในช่วงเย็นซึ่งนักท่องเที่ยวกลับจากการท่องเที่ยวทางเรือ และประชาชนในชุมชนบ้านบางโรงและชุมชนใกล้เคียง

5) การท่องเที่ยวเชิงวัฒนธรรมของชุมชน ซึ่งชุมชนมีการจัดงานส่งเสริมการท่องเที่ยวในเทศกาลต่างๆ ในพื้นที่ท่าเรือบางโรง เช่น เทศกาลสงกรานต์ เทศกาลลอยกระทง และเทศกาลปีใหม่ เป็นต้น เพื่อส่งเสริมให้นักท่องเที่ยวเข้ามาท่องเที่ยวและใช้จ่ายเงินเพื่อซื้อสินค้าและบริการที่ผลิตโดยประชาชนในชุมชน



ภาพที่ 5.3 สภาพร้านอาหารชุมชน และการพายเรือแคนูที่ท่องเที่ยว บริเวณท่าเรือบางโรง



ภาพที่ 5.4 ที่ทำการกลุ่มออมทรัพย์ อัลอามานะห์ และเสียงตามสาย ชุมชนบ้านบางโรง



ภาพที่ 5.5 สภาพการคมนาคมขนส่งสินค้าและผู้โดยสาร บริเวณท่าเรือบางโรง

5.2.6 กลุ่มนักท่องเที่ยว

กลุ่มนักท่องเที่ยวที่เข้ามาในพื้นที่แบ่งเป็น 3 กลุ่มใหญ่ คือ

1) กลุ่มนักท่องเที่ยวที่มากับบริษัทนำเที่ยวเอกชน ซึ่งดำเนินการโดยผู้ประกอบการภายนอกชุมชน ส่วนใหญ่เป็นนักท่องเที่ยวชาวต่างชาติ โดยมีวัตถุประสงค์เพื่อนำนักท่องเที่ยวมาขึ้นเรือโดยสารขนาดกลางเดินทางไปท่องเที่ยวเกาะยาว จังหวัดพังงา และเพื่อรับประทานอาหารเช้าที่ร้านอาหารชุมชนบางโรง และนั่งเรือแคนูชมระบบนิเวศป่าชายเลนคลองบางโรง และมีเพียงส่วนน้อยที่นำมาเพื่อขึ้นเรือนำเที่ยวของคนในท้องถิ่นเพื่อท่องเที่ยวตามเกาะต่างๆ ในเขตทะเลภูเก็ต เช่น เกาะนาคาใหญ่ เกาะนาคาน้อย และเกาะแรด เป็นต้น

2) กลุ่มนักท่องเที่ยวที่เดินทางมาโดยยานพาหนะส่วนตัวหรือยานพาหนะที่เข้ามาส่วนใหญ่เป็นนักท่องเที่ยวที่คุ้นเคยกับเกาะภูเก็ต หรืออาจเคยมากับบริษัทนำเที่ยวแล้ว ซึ่งกลุ่มนี้เป็นแหล่งรายได้สำคัญของการประกอบการท่องเที่ยวโดยเรือนำเที่ยวท้องถิ่น แต่บางส่วนก็ยังคงเป็นการเช่าเหมาลำเพื่อไปท่องเที่ยวในเขตอ่าวพังงา ที่เหลือจึงเป็นการเช่าเหมาลำเพื่อท่องเที่ยวตามเกาะต่างๆ ในเขตทะเลภูเก็ต เช่น เกาะนาคาใหญ่ เกาะนาคาน้อย และเกาะแรด เป็นต้น นอกจากนั้น ส่วนหนึ่งแวะรับประทานอาหารเช้าที่ร้านอาหารชุมชนบางโรงอีกด้วย

3) กลุ่มนักท่องเที่ยวที่เดินทางมาโดยระบบขนส่งสาธารณะ เช่น รถสองแถว รถสิมูซี นจากสนามบิน หรือรถโดยสารขนาดเล็ก เป็นต้น กลุ่มนี้มักเป็นนักท่องเที่ยวชาวไทยเป็นหลัก ซึ่งกลุ่มนี้เป็นแหล่งรายได้อีกแหล่งหนึ่งของการประกอบการท่องเที่ยวโดยเรือนำเที่ยวท้องถิ่น แต่บางส่วนก็ยังคงเป็นการเช่าเหมาลำเพื่อไปท่องเที่ยวในเขตอ่าวพังงา ที่เหลือจึงเป็นการเช่าเหมาลำเพื่อท่องเที่ยวตามเกาะต่างๆ ในเขตทะเลภูเก็ต เช่นเดียวกับกลุ่มที่สอง ซึ่งกลุ่มนี้ ส่วนหนึ่งแวะรับประทานอาหารเช้าที่ร้านอาหารชุมชนบางโรงอีกด้วย

5.2.7 การประกอบการท่องเที่ยวเชิงนิเวศ

ชุมชนบ้านบางโรงประกอบกิจการท่องเที่ยวเชิงนิเวศ 5 รูปแบบ ทั้งโดยชุมชนเป็นผู้อำนวยความสะดวกและที่ชุมชนดำเนินการเอง คือ

1) ร้านอาหารชุมชนบ้านบางโรง ขนาดประมาณ 60 ที่นั่ง ซึ่งลงทุนและบริหารจัดการโดยชุมชนเองทั้งหมด โดยการส่งเสริมของสำนักงานเกษตรจังหวัดภูเก็ต ให้บริการอาหารไทย อาหารพื้นถิ่น อาหารทะเล และอาหารทั่วไป โดยรับซื้อวัตถุดิบจากชาวบ้านในชุมชน โดยเฉพาะปลา ปู หอย และกุ้งที่ชาวบ้านบางโรงทำการเพาะเลี้ยงบริเวณคลองบางโรง ซึ่งปัจจุบันชุมชนผลิตได้ไม่เพียงพอต่อความต้องการของร้านอาหารชุมชนจนต้องสั่งซื้อจากภายนอก

ทั้งนี้ ร้านอาหารชุมชนมีรายได้เฉลี่ยวันละ 3,000 - 5,000 บาท และอาจสูงถึงวันละ 10,000 บาท ในวันหยุดพิเศษต่างๆ ซึ่งกำไรร้อยละ 20 ต้องแบ่งให้กับกลุ่มออมทรัพย์อัล อามานะห์ เพื่อเป็นกองทุนสวัสดิการต่างๆ

2) การนำเที่ยวป่าชายเลนโดยเรือแคนู เพื่อชมระบบนิเวศป่าชายเลนคลองบางโรง ซึ่งชุมชนลงทุนซื้อเรือแคนูไว้ให้บริการนักท่องเที่ยวจำนวน 7 ลำ โดยมีวิทยุในหมู่บ้านประมาณ 10 - 15 คน เป็นผู้พายเรือให้นักท่องเที่ยว ทั้งนี้ขึ้นอยู่กับฤดูกาลท่องเที่ยว โดยผู้พายได้รับค่าจ้างครั้งละ 200 - 500 บาท โดยเฉลี่ยเดือนละ 5,000 - 7,000 ต่อเดือน

3) การบริหารท่าเรือบางโรง ซึ่งให้บริการทั้งการขนส่งผู้โดยสารและขนส่งสินค้าไปเกาะยาว จังหวัดพังงา ซึ่งชุมชนได้รับรายได้จากการเก็บค่าจอดเรือ ค่าจอดรถ และค่าระวางสินค้า โดยเฉลี่ย 30,000 - 50,000 บาทต่อเดือน ทั้งนี้ ชุมชนต้องจ่ายค่าเช่าให้ อบต.ป่าคลอก ปีละ 20,000 บาท

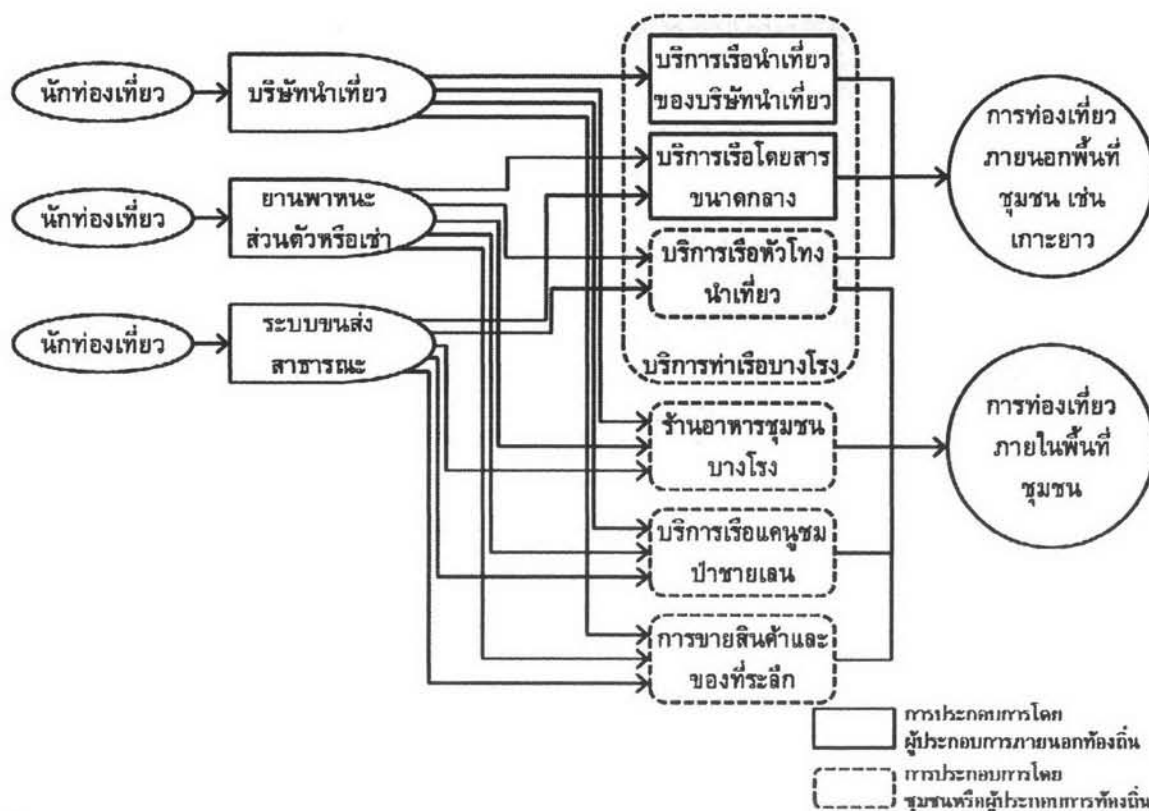
4) การรับจ้างนำเที่ยวโดยเรือประมงดัดแปลง (เรือหัวโทงติดหลังคาผ้าใบ) ซึ่งปัจจุบันมี 15 - 20 ลำขึ้นอยู่กับฤดูกาลท่องเที่ยว โดยเป็นการนำเที่ยวในบริเวณรอบเกาะภูเก็ต และอาจไปไกลถึงอ่าวพังงา หากสภาพอากาศอำนวย โดยได้ค่าจ้างลำละประมาณ 2,000 - 2,500 บาทต่อวัน โดยเฉลี่ยเดือนละ 20,000 - 25,000 บาทต่อเดือนในช่วงฤดูกาลท่องเที่ยว

5) การประกอบการจำหน่ายสินค้าและของที่ระลึก โดยชุมชนบ้านบางโรงเป็นผู้อำนวยความสะดวก ในด้านการจัดระเบียบการใช้พื้นที่บริเวณท่าเรือบางโรง และการปรับปรุงพื้นที่ค้าขาย รวมทั้งการจัดกิจกรรมเพื่อส่งเสริมการท่องเที่ยว

5.2.8 การบริหารจัดการการท่องเที่ยวเชิงนิเวศ

ชุมชนบ้านบางโรงมีการรวมกลุ่มที่เหนียวแน่นโดยมีกิจกรรมและความเชื่อทางศาสนาอิสลามเป็นแกนกลาง ประกอบกับมีกลุ่มผู้นำที่เข้มแข็ง ทำให้การบริหารจัดการการท่องเที่ยวเชิงนิเวศของชุมชนบางโรงนั้น มีความก้าวหน้าและมีการดำเนินงานอย่างเป็นระบบ มีการจัดรูปแบบองค์กรและหน้าที่ของบุคลากรที่ชัดเจน มีกลุ่มบุคคลที่แต่งตั้งขึ้นเพื่อการบริหารจัดการและดูแลการท่องเที่ยวของชุมชน ตลอดจนเป็นตัวแทนเพื่อนำเสนอแนวทางในการพัฒนาชุมชนในด้านต่างๆ ต่อหน่วยงานรัฐและองค์กรปกครองส่วนท้องถิ่นด้วย นอกจากนี้ ยังมีการรวมกลุ่มทางอาชีพที่เข้มแข็งอีกหลายกลุ่ม เช่น กลุ่มเรือนำเที่ยว กลุ่มประมงพื้นบ้าน และกลุ่มแม่บ้าน เป็นต้น ทำให้การบริหารจัดการการท่องเที่ยวของชุมชนมีความเป็นเอกภาพอย่างมาก

แผนภูมิ 5.2 ความสัมพันธ์ของการท่องเที่ยวชุมชนบ้านบางโรง



ที่มา: จากการศึกษา

1) รูปแบบองค์กร

รูปแบบการบริหารจัดการการท่องเที่ยวของชุมชนบ้านบางโรงนั้น มีการบริหารงานแบบเป็นทางการ มีการประชุมใหญ่กันทุกสัปดาห์ นอกเหนือจากการพบปะกันทุกวันหลังการประกอบพิธีทางศาสนา และเนื่องจากมีความเชื่อทางศาสนาอิสลามเป็นแกนกลาง ทำให้กลุ่มมอชมทรัพย์มีความเข้มแข็งและมีขนาดกองทุนที่มีขนาดใหญ่ มีเงินหมุนเวียนกว่า 10 ล้านบาท เพียงพอที่ชุมชนจะนำลงทุนในการพัฒนาอสังหาริมทรัพย์ และใช้เป็นสวัสดิการแก่ผู้ป่วย ผู้พิการ ผู้ยากไร้ และผู้สูงอายุในชุมชนได้อย่างเพียงพอ รวมถึงใช้เพื่อประกอบกิจกรรมสาธารณะประโยชน์ต่างๆ ตลอดจนกิจกรรมเพื่อรักษาสภาพแวดล้อมและส่งเสริมเศรษฐกิจของชุมชนซึ่งได้รับความร่วมมือจากประชาชนในชุมชนอย่างมาก

2) การตลาด

เนื่องจากความได้เปรียบทางภูมิศาสตร์อันเป็นที่ตั้งของท่าเรือที่มีความสะดวกสำหรับการเดินทางไปเกาะยาว จังหวัดพังงา ทำให้ในภาพรวมแล้วมีนักท่องเที่ยวเข้ามาในพื้นที่ชุมชนบ้านบางโรงมากพอสมควร แม้ปัจจุบัน ส่วนหนึ่งไปใช้บริการทำเรืออ่าวปอซึ่งมีความสะดวกมากกว่า แต่ส่วนใหญ่แล้วก็ยังเป็นเพียงการเข้ามาใช้บริการทำเรือเพื่อเดินทางต่อไปท่องเที่ยวยังเขตอ่าวพังงา

โดยผ่านบริษัททัวร์เอกชนทั้งขนาดเล็กและใหญ่ แต่มีส่วนหนึ่งที่เป็นนักท่องเที่ยวชาวจีนและนักท่องเที่ยวที่เคยมาภูเก็ตแล้วเข้ามาใช้บริการเรือรับจ้างของชาวบ้านเพื่อท่องเที่ยวในเกาะต่างๆ โดยรอบเกาะภูเก็ต ซึ่งชาวบ้านที่ประกอบการเรือรับจ้างจะต้องหาลูกค้าเอง ดังนั้น รายได้ของเรือรับจ้างแต่ละรายจึงมีความแตกต่างกันไปตามทักษะการสื่อสารต่างประเทศ และความน่าสนใจของการนำเสนอโปรแกรมการท่องเที่ยว เช่นเดียวกับชุมชนบ้านอ่าวปอ ตลอดจนมีเรือรับจ้างบางรายที่มีนายหน้าหรือบริษัททัวร์ขนาดเล็กส่งต่อลูกค้ามาให้อีกต่อหนึ่งด้วย

นอกจากนี้ กลุ่มนักท่องเที่ยวที่สนใจธรรมชาติป่าชายเลนและอาหารทะเลยังได้รับการประชาสัมพันธ์จากกรมส่งเสริมการเกษตรซึ่งได้สนับสนุนกิจกรรมการท่องเที่ยวเชิงนิเวศของชุมชนบ้านบางโรง ทั้งทางอินเทอร์เน็ตและทางแผ่นพับประชาสัมพันธ์ ซึ่งปัจจุบันยังจัดทำเฉพาะภาษาไทย

3) การระดมทุน

ปัจจุบันชุมชนบ้านบางโรงมีกลุ่มออมทรัพย์เป็นแหล่งทุนที่สำคัญ และมีขนาดใหญ่ โดยมีเงินหมุนเวียนเกือบ 10 ล้านบาท ซึ่งนอกจากใช้เพื่อการลงทุนในการประกอบอาชีพของสมาชิกแล้ว ยังให้ยืมเพื่อซื้อสินค้าที่ไซสิ่งไม่พุ่มเพุยหรือผิดหลักศาสนาแล้ว ยังใช้เป็นสวัสดิการสำหรับผู้ป่วย พิการ และเป็นบำนาญแก่ผู้สูงอายุ ตลอดจนการประกันอุบัติเหตุให้กับสมาชิกด้วย

ทั้งนี้ ปัจจุบันชุมชนบ้านบางโรงไม่มีความจำเป็นต้องพึ่งพาแหล่งทุนในระบบ เช่น ธนาคารพาณิชย์ และธนาคารเพื่อการเกษตรและสหกรณ์การเกษตร (ธกส.) ซึ่งมีการดำเนินงานที่ไม่สอดคล้องกับหลักศาสนาอิสลาม

นอกจากนี้ ชุมชนยังมีกองทุนชะกาด ซึ่งเป็นกองทุนเงินบริจาคตามความเชื่อของศาสนาอิสลาม เพื่ออนุเคราะห์แก่ผู้ด้อยโอกาส โดยมียอดเงินสงเคราะห์ปีละเกือบ 1 ล้านบาท

4) การจัดสรรผลประโยชน์และการจัดการความขัดแย้ง

เนื่องจากลักษณะการบริหารจัดการข้างต้นที่มีรูปแบบองค์กรเข้มแข็งประกอบกับการมีการดำเนินชีวิตตามหลักความเชื่อทางศาสนา ทำให้การจัดการผลประโยชน์และการจัดการความขัดแย้งที่เกิดขึ้นในชุมชนทั้งที่เกิดจากการท่องเที่ยว และปัญหาอื่นๆ จะใช้การประชุมหารือทั้งในลักษณะที่เป็นทางการและไม่เป็นทางการ ตามแต่กรณีว่าอยู่ในความรับผิดชอบของหน่วยงานใดในองค์กร การจัดสรรผลประโยชน์และการจัดการความขัดแย้งจึงมีประสิทธิภาพและรวดเร็ว

5.2.9 การสนับสนุนจากหน่วยงานต่างๆ

ปัจจุบันมีหน่วยงานเพียงกรมส่งเสริมการเกษตร และสำนักงานเกษตรจังหวัดที่ให้การสนับสนุนด้านการท่องเที่ยวของชุมชนอย่างจริงจัง นอกนั้นเป็นการดำเนินงานของเครือข่ายศาสนาอิสลามและองค์กรเอกชนต่างๆ อย่างไรก็ตาม ทางราชการได้คัดเลือกให้การท่องเที่ยวเชิงนิเวศของชุมชนบ้านบางโรงเป็นหมู่บ้านท่องเที่ยว OTOP ต้นแบบร่วมกับชุมชนบ้านบ่อแร่สันติสุข ในปี 2549

5.2.10 สถานการณ์ ปัญหา และความต้องการ

ปัจจุบันการท่องเที่ยวของชุมชนอ่าวตั้งอยู่บนพื้นฐานของความได้เปรียบด้านที่ตั้งที่สามารถเดินทางไปท่องเที่ยวอ่าวพังงาได้สะดวกรวดเร็ว ประกอบกับมีทรัพยากรป่าชายเลนที่อุดมสมบูรณ์ จึงมีอาหารทะเลสดที่มีคุณภาพ ทำให้ปัจจุบันมีนักท่องเที่ยวเข้ามาใช้บริการเป็นจำนวนมากพอสมควร นักท่องเที่ยวส่วนหนึ่งมาใช้บริการร้านอาหารชุมชนพร้อมกิจกรรมนั่งเรือแคนูชมป่าชายเลน ตลอดจนนักท่องเที่ยวส่วนหนึ่งได้หันมาใช้บริการเรือนำเที่ยวดัดแปลงของชาวบ้านซึ่งมีราคาถูกกว่า แม้ผู้ประกอบการท้องถิ่นส่วนใหญ่ก็ยังขาดทักษะในด้านภาษาและการบริการ นอกจากนี้ สภาพป่าชายเลนที่สวยงามจึงเป็นที่แหล่งพักผ่อนหย่อนใจในระดับท้องถิ่น และที่พบปะเพื่อรับประทานอาหารของคนในท้องถิ่นและชุมชนใกล้เคียงด้วย

ส่วนปัญหาของผู้ประกอบการส่วนใหญ่เน้นคล้ายคลึงกัน คือ การขาดทักษะทางภาษาและการบริการ ในขณะที่ความต้องการของผู้ประกอบการส่วนใหญ่ คือ การโฆษณาและประชาสัมพันธ์ให้นักท่องเที่ยวเพิ่มความสนใจกับการอุดหนุนกิจการต่างๆ ที่ประกอบการโดยประชาชนในท้องถิ่น

5.2.11 ข้อจำกัด และโอกาสในการพัฒนา

ข้อจำกัดด้านกายภาพ คือ พื้นที่ป่าชายเลนมีระบบนิเวศที่มีความอ่อนไหวต่อการพัฒนามาก โดยเฉพาะของเสียที่เกิดจากท่าเรือและการประกอบการร้านอาหาร ส่วนข้อจำกัดในการพัฒนาการท่องเที่ยวทางเศรษฐกิจ คือ การท่องเที่ยวมีลักษณะขึ้นลงตามฤดูกาลท่องเที่ยว และการประกอบการเพื่อแข่งขันกับผู้ประกอบการนอกพื้นที่นั้นใช้ทุนและทักษะการบริหารจัดการมาก

ข้อจำกัดที่สำคัญและมีความอ่อนไหวสูงเช่นกัน คือ ข้อจำกัดทางศาสนาอิสลาม ซึ่งทำให้ร้านอาหารชุมชนเป็นร้านอาหารปลอดแอลกอฮอล์ และเนื่องจากกิจวัตรทางศาสนาทำให้ร้านอาหารชุมชนสามารถเปิดทำการเฉพาะช่วงสายถึงเย็น โดยปิดทำการประมาณ 18.00 น. เท่านั้น ซึ่งทำให้มีนักท่องเที่ยวชาวไทยและต่างชาติบางส่วนไม่สามารถใช้บริการได้

สำหรับโอกาสในการพัฒนาการท่องเที่ยวของชุมชนบ้านบางโรง ซึ่งอยู่พื้นที่ขององค์การบริหารส่วนตำบลป่าคลอกนั้น อบต.ได้พยายามจัดทำโครงการพัฒนาภูมิทัศน์คลองบางโรง และโครงการขุดลอกสันดอนปากคลองบางโรง รวมถึงการจัดระเบียบการใช้พื้นที่คลองบางโรงและท่าเรือบางโรงให้เป็นระเบียบ รวมทั้งการส่งเสริมการท่องเที่ยวในเขตอนุรักษ์พันธุ์สัตว์ป่าเขาพระแทว ซึ่งแม้ว่าผู้ประกอบการท่องเที่ยวจากภายนอกจะได้นำนักท่องเที่ยวไปเที่ยวชมมานานแล้ว แต่การพัฒนาการท่องเที่ยวโดยชุมชนเพิ่งจะเริ่มต้นดำเนินการได้ไม่นาน แต่เชื่อว่าน่าจะช่วยส่งเสริมการท่องเที่ยวในพื้นที่ชุมชนบ้านบางโรงได้อีกทางหนึ่ง

5.3 ชุมชนบ้านป่าคอก

5.3.1 สภาพทางกายภาพ

ชุมชนบ้านป่าคอก ตั้งอยู่หมู่ที่ 2 ตำบลป่าคอก อำเภอถลุง จังหวัดภูเก็ต ในเขตรับผิดชอบของ อบต.ป่าคอก ซึ่งอยู่ทางทิศตะวันออกของเกาะภูเก็ต (แผนที่ 5.1) พื้นที่ส่วนใหญ่เป็นที่ราบเชิงเขาและป่าชายเลน ด้านตะวันตกเป็นภูเขา คือ เขาพระแทว ชุมชนส่วนใหญ่ตั้งถิ่นฐานบริเวณที่ราบชายฝั่ง และที่ราบเชิงเขา ตามแนวเส้นทางคมนาคม พื้นที่ดินส่วนใหญ่เป็นพื้นที่เกษตรกรรม คือ การทำสวนยางพารา มีป่าไม้ที่สำคัญ คือ ป่าควนเขาพระแทว และป่าเลนคลองบางโรง

อาคารส่วนใหญ่เป็นอาคารพักอาศัย มีลักษณะเป็นอาคารเดี่ยว ขนาดเล็ก ส่วนใหญ่ใช้อิฐและปูนซีเมนต์ เป็นวัสดุก่อสร้าง ส่วนอาคารเก่าแก่สร้างด้วยไม้แทรกตัวอยู่ทั่วไป

5.3.2 สภาพทางเศรษฐกิจและสังคม

จากข้อมูลพื้นฐานระดับหมู่บ้าน (กชช. 2ค) ปี 2548 บ้านป่าคอกมีจำนวนประชากรทั้งหมด 334 คน มีจำนวนครัวเรือน 71 ครัวเรือน ในจำนวนประชากรทั้งหมดเป็นประชากรเพศชาย 167 คน เพศหญิง 167 คน โดยมีประชากรอยู่ในวัยเด็ก (อายุ 0-15 ปี) จำนวน 46 คน คิดเป็นร้อยละ 14 อยู่ในวัยแรงงาน (อายุ 15-60 ปี) จำนวน 249 คน คิดเป็นร้อยละ 74 และอยู่ในวัยชรา (อายุมากกว่า 60 ปี) จำนวน 39 คน คิดเป็นร้อยละ 12

ชุมชนบ้านป่าคอกเป็นชุมชนเก่าแก่ ประชากรส่วนใหญ่นับถือศาสนาพุทธ และส่วนใหญ่จบการศึกษาภาคบังคับจำนวน 210 คน จบชั้นมัธยมศึกษาตอนปลายหรือเทียบเท่าจำนวน 9 คน จบอนุปริญญาหรือเทียบเท่าจำนวน 3 คน จบปริญญาตรีหรือสูงกว่าจำนวน 2 คน

ชุมชนบ้านป่าคอกถือเป็นชุมชนที่มีระบบสาธารณสุขปกเษและสาธารณสุขการที่ดี โดยมีมัสยิดประจำหมู่บ้าน 1 แห่ง เป็นศูนย์กลางชุมชน และมีเส้นทางคมนาคมเป็นถนนลาดยางและคอนกรีตซึ่งใช้งานได้ดีตลอดทั้งปี มีการบริการไฟฟ้าและประปาหมู่บ้านอย่างทั่วถึง

ประชาชนทั้งหมด 71 ครัวเรือนประกอบอาชีพเกษตรกรรม คิดเป็นร้อยละ 100 รวมพื้นที่การเกษตรทั้งหมด 3,400 ไร่ ในจำนวนนี้เป็นครัวเรือนส่วนใหญ่ทำสวนยางพาราจำนวน 46 ครัวเรือน รวมพื้นที่ 642 ไร่ รายได้เฉลี่ย 84,000 บาทต่อปี รองลงมาเป็นครัวเรือนที่ทำนา หรือ สวนผัก รวมพื้นที่ทำนา 950 ไร่ รายได้เฉลี่ย 42,000 บาทต่อปี รวมพื้นที่ทำสวนผัก 86 ไร่ รายได้เฉลี่ย 36,000 บาทต่อปี และมีครัวเรือนที่ทำสวนผลไม้ จำนวน 20 ครัวเรือน รวมพื้นที่ 180 ไร่ รายได้เฉลี่ย 36,000 บาทต่อปี นอกจากนี้ ยังมีครัวเรือนปลูกไม้ยืนต้น (มะพร้าว) จำนวน 15 ครัวเรือน ครัวเรือนที่ปลูกพืชไร่ จำนวน 11 ครัวเรือน ครัวเรือนที่ปลูกไม้ดอกไม้ประดับ จำนวน 6 ครัวเรือน โดยมีครัวเรือนที่เลี้ยงเป็ด-ไก่ และแพะเพื่อขายจำนวน 17 ครัวเรือน



แผนที่ 5.3 ภาพถ่ายทางอากาศ และกิจกรรมการท่องเที่ยวเชิงนิเวศชุมชนบ้านป่าดง

นอกจากอาชีพด้านการเกษตรกรรมแล้ว ประชากรส่วนหนึ่งยังประกอบอาชีพด้านประมงขนาดเล็ก จำนวน 21 ครัวเรือน รายได้เฉลี่ย 36,000 บาทต่อปี อาชีพประมงน้ำจืด จำนวน 2 ครัวเรือน รายได้เฉลี่ย 15,000 บาทต่อปี อาชีพเพาะเลี้ยงสัตว์น้ำกร่อย จำนวน 4 ครัวเรือน รายได้เฉลี่ย 200,000 บาทต่อปี อาชีพเพาะเลี้ยงสัตว์น้ำจืด จำนวน 2 ครัวเรือน รายได้เฉลี่ย 15,000 บาทต่อปี ทั้งนี้ ครัวเรือนส่วนใหญ่จำนวน 66 ครัวเรือน มีที่ดินทำกินของตนเอง พร้อมเอกสารสิทธิ์ประเภทโฉนดที่ดิน น.ส.3 น.ส.3ก หรือ น.ส.3ข โดยมี 5 ครัวเรือนที่ไม่มีที่ดินทำกินเป็นของตนเอง

นอกจากนั้น มีครัวเรือนที่มีประชากรมีอาชีพรับจ้างจำนวน 15 ครัวเรือน ซึ่งส่วนใหญ่รับจ้างในโรงงานอุตสาหกรรมภายนอกตำบล มีรายได้ครัวเรือนละ 50,000 บาทต่อปี

5.3.3 บทบาทของชุมชน

ชุมชนบ้านป่าคลอกเป็นชุมชนเก่าแก่ มีบทบาทหลักเป็นพื้นที่เกษตรกรรมที่สำคัญของจังหวัดภูเก็ต เนื่องจากมีดินและป่าไม้ที่สภาพอุดมสมบูรณ์ มีแหล่งน้ำเพื่อการเกษตรเพียงพอ นอกจากนี้ ยังมีบทบาทด้านบริการการศึกษา เนื่องจากเป็นที่ตั้งของโรงเรียนมัธยมประจำตำบล คือ โรงเรียนวีรสตรีอนุสรณ์ และโรงเรียนสำหรับผู้พิการทางสมอง คือ โรงเรียนศึกษาพิเศษภูเก็ต รวมถึงบริการทางสังคม ได้แก่ บ้านพักคนชราภูเก็ต

5.3.4 ความเป็นมา การรวมกลุ่ม และกิจกรรมของชุมชน

ชุมชนบ้านป่าคลอกถือเป็นชุมชนที่มีการรวมกลุ่มกันอย่างหลวมๆ โดยอาศัยการอนุรักษ์ทรัพยากรธรรมชาติเป็นแกนกลางในการรวมกลุ่ม เนื่องจากในอดีตชุมชนต้องประสบกับปัญหาสภาพป่าเสื่อมโทรม และความขัดแย้งในการแย่งชิงทรัพยากรป่าไม้และป่าชายเลนอย่างรุนแรง จนแกนนำกลุ่มถูกฆาตกรรม เมื่อมีความพยายามต่อสู้เพื่อประกาศให้พื้นที่ป่าคลอกบางโรง (คลองบางม่วง) ในพื้นที่หมู่บ้านป่าคลอกเป็นพื้นที่ป่าชุมชน จึงทำให้การรวมกลุ่มเพื่อการอนุรักษ์ป่าชายเลนและหน้าทะเลในพื้นที่บ้านป่าคลอกมีความเข้มแข็งมาก

ทั้งนี้ องค์การบริหารส่วนตำบลป่าคลอกได้พยายามส่งเสริมให้เกิดการใช้พื้นที่ชายหาดเพื่อการท่องเที่ยวและการนันทนาการของชุมชน โดยการจัดสร้างแนวเขื่อนป้องกันการกัดเซาะและปรับปรุงภูมิทัศน์บริเวณชายหาดเป็นพื้นที่พักผ่อนหย่อนใจ มีศาลาและห้องน้ำสาธารณะไว้บริการ แต่ยังไม่ประสบความสำเร็จมากนัก เนื่องจากชุมชนนี้มิได้มีแนวคิดในการพัฒนาการท่องเที่ยวอย่างจริงจัง

ลักษณะเด่นของชุมชนที่สำคัญอีกประการหนึ่ง คือ ความร่วมมือระหว่างชุมชนและสถานศึกษา คือ โรงเรียนวีรสตรีอนุสรณ์ ซึ่งได้จัดทำโครงการส่งเสริมการอนุรักษ์ทรัพยากรธรรมชาติ โดยจัดตั้งพิพิธภัณฑ์ท้องถิ่นเพื่อการอนุรักษ์ทรัพยากรทางทะเลและชายฝั่ง เพื่อการจัดการเรียนการ

สอนของโรงเรียนวีรสตรีอนุสรณ์ และบริการแก่ผู้ที่สนใจทั่วไปด้วย นอกจากนี้ยังจัดทำโครงการ มัคคุเทศน์น้อย เพื่อพัฒนาทักษะในการประกอบการนำเที่ยวให้แก่นักเรียนระดับมัธยมศึกษา และได้มีการจัดทัศนศึกษาและค่ายพักแรมให้กับสถานศึกษาต่างๆ ในจังหวัดภูเก็ตด้วย

นอกจากนี้ยังมีกลุ่มประชาชนที่นับถือศาสนาอิสลามซึ่งมีอยู่ไม่มากนัก ได้รวมตัวกัน จัดตั้งกลุ่มออมทรัพย์บ้านป่าคลอก ตามแนวคิดศาสนาอิสลามเพื่อดำเนินกิจกรรมด้านต่างๆ ครอบคลุมการดำเนินชีวิตของชาวมุสลิมเช่นเดียวกับชุมชนบ้านบางโรง โดยเฉพาะการให้ยืมเงินเพื่อการประกอบอาชีพ รวมถึงการจัดตั้งธนาคารข้าวสารเพื่อเพิ่มอำนาจต่อรองให้กับสมาชิกที่ทำนาในพื้นที่ และเพื่อรวมกลุ่มจัดซื้อข้าวสารราคาถูกลงให้กับสมาชิก แต่ปัจจุบันมีสมาชิกและเงินทุนไม่มากนัก

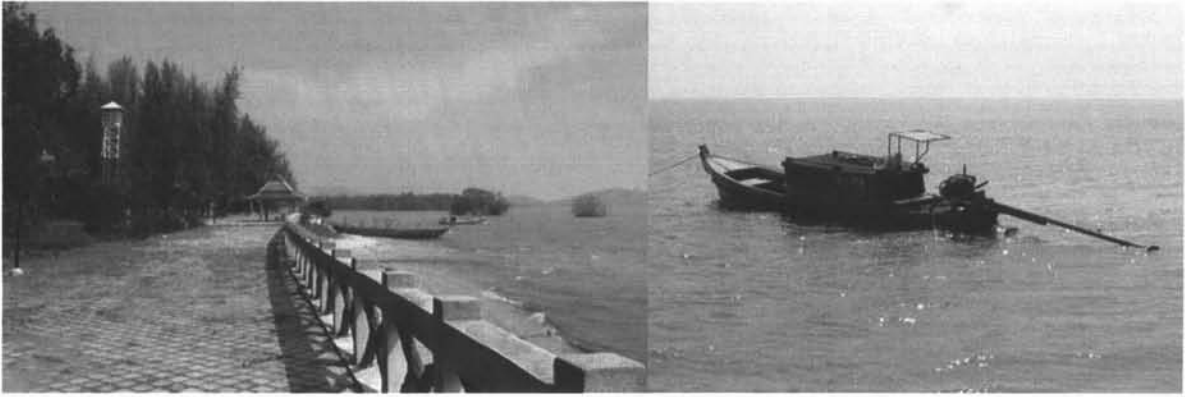
5.3.5 กิจกรรมการท่องเที่ยวเชิงนิเวศ

ชุมชนป่าคลอกมีการประกอบกิจกรรมการท่องเที่ยวเชิงนิเวศที่สำคัญ 3 รูปแบบ โดยชุมชนเป็นผู้อำนวยความสะดวกและที่ชุมชนดำเนินการเอง คือ

1) การนำเที่ยวโดยเรือประมงดัดแปลง (เรือหัวโทงติดหลังคาผ้าใบ) ซึ่งปัจจุบันเหลือเพียง 5 - 10 ลำขึ้นอยู่กับฤดูกาลท่องเที่ยวเช่นเดียวกัน โดยเป็นการนำเที่ยวในบริเวณสันทรายซึ่งมีระบบนิเวศหญ้าทะเล รวมถึงเกาะแพ เกาะนาคาน้อย และเกาะนาคาใหญ่ ซึ่งอยู่ไม่ไกลจากชายฝั่งมากนัก ตลอดจนการนำเที่ยวระบบนิเวศป่าชายเลนคลองบางม่วง

2) การรับประทานอาหารและเครื่องดื่มบริเวณชายหาด ซึ่งมีพื้นที่ซึ่ง อบต.ป่าคลอก ได้ทำการปรับปรุงภูมิทัศน์ โดยก่อสร้างทางเดินริมชายหาด ที่นั่งพักผ่อน ศาลาพักผ่อน และห้องน้ำสาธารณะ ซึ่งประชาชนสามารถมาพักผ่อนและนั่งรับประทานอาหารได้ ทั้งที่อาจนำมาเอง และมาอุดหนุนอาหารและเครื่องดื่มของกลุ่มแม่บ้านท่าหลา ซึ่งรวมกลุ่มกันขายอาหารและเครื่องดื่มให้นักท่องเที่ยว และผู้มาพักผ่อนหย่อนใจบริเวณชายหาด

3) กิจกรรมส่งเสริมการอนุรักษ์ทรัพยากรธรรมชาติ ซึ่งโรงเรียนวีรสตรีอนุสรณ์และชุมชน รวมถึงสถานศึกษาต่างๆ และองค์การบริหารส่วนตำบลจัดขึ้นในรูปแบบของทัศนศึกษาและการเข้าค่ายพักแรมของนักเรียนและนักศึกษาในระดับต่างๆ เพื่อสร้างและปลูกฝังจิตสำนึกในการอนุรักษ์ทรัพยากรธรรมชาติ โดยให้ชาวบ้านได้มีส่วนร่วมในการเป็นวิทยากร การนำชมพื้นที่ และการจัดหาอาหารและเครื่องดื่ม ซึ่งได้รายได้ไม่แน่นอน และส่วนใหญ่เป็นการทำเพื่อการกุศล



ภาพที่ 5.6 ชายหาดป่าคลอก และเรือประมงดัดแปลงเพื่อนำเที่ยวของชาวบ้าน



ภาพที่ 5.7 พื้นที่พักผ่อนหาดบางแป ที่ทำการกลุ่มแม่บ้าน และร้านค้า



ภาพที่ 5.8 โครงการอนุรักษ์หัตถิยาทะเล และพิพิธภัณฑ์ท้องถิ่น

5.3.6 กลุ่มนักท่องเที่ยว

กลุ่มนักท่องเที่ยวที่เข้ามาในพื้นที่แบ่งเป็น 2 กลุ่มใหญ่ คือ

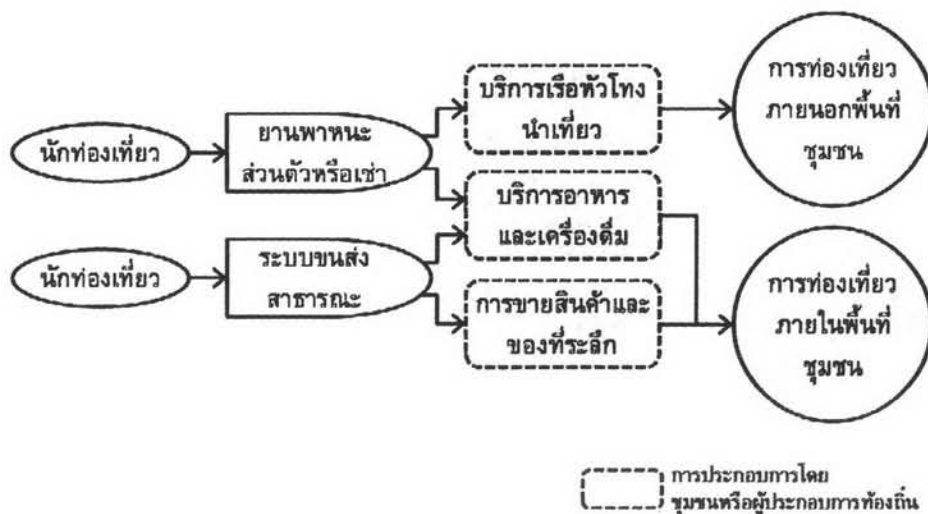
- 1) กลุ่มนักท่องเที่ยวที่เดินทางมาโดยยานพาหนะส่วนตัวหรือยานพาหนะที่เข้ามาส่วนใหญ่เป็นประชาชนในชุมชนและพื้นที่ใกล้เคียงซึ่งมาพักผ่อนบริเวณชายหาด รวมถึงนักท่องเที่ยวที่คุ้นเคยกับเกาะภูเก็ต ซึ่งกลุ่มนี้เป็นแหล่งรายได้สำคัญของการประกอบการท่องเที่ยวโดยเรือนำเที่ยวท้องถิ่น แต่ปัจจุบันมีจำนวนลดลงอย่างมากเนื่องจากการพัฒนาท่าเรืออ่าวปอและท่าเรือบางโรง
- 2) กลุ่มนักท่องเที่ยวที่เดินทางมาโดยระบบขนส่งสาธารณะ เช่น รถสองแถว หรือรถโดยสารขนาดเล็ก เป็นต้น กลุ่มนี้มักเป็นนักท่องเที่ยวชาวไทยเป็นหลัก

5.3.7 การประกอบการท่องเที่ยวเชิงนิเวศ

ชุมชนบ้านบางโรงประกอบกิจการท่องเที่ยวเชิงนิเวศ 3 รูปแบบ ทั้งโดยชุมชนเป็นผู้อำนวยความสะดวก คือ

- 1) การรับจ้างนำเที่ยวโดยเรือประมงดัดแปลง (เรือหัวโทงติดหลังคาผ้าใบ) ซึ่งปัจจุบันเหลือเพียง 5 - 10 ลำ ขึ้นอยู่กับฤดูกาลท่องเที่ยว โดยเป็นการนำเที่ยวในบริเวณสันทรายซึ่งมีระบบนิเวศหญ้าทะเล รวมถึงเกาะแพ เกาะนาคาน้อย และเกาะนาคาใหญ่ ซึ่งอยู่ไม่ไกลจากชายฝั่งมากนัก ตลอดจนการนำเที่ยวระบบนิเวศป่าชายเลนคลองบางม่วง โดยได้ค่าจ้างลำละประมาณ 1,800 - 2,000 บาทต่อวัน โดยเฉลี่ยเดือนละ 25,000 - 30,000 บาทในช่วงฤดูกาลท่องเที่ยว
 - 2) ร้านจำหน่ายอาหารและเครื่องดื่มของกลุ่มแม่บ้านท่าหลา ซึ่งรวมกลุ่มกันขายอาหารและเครื่องดื่มให้แก่นักท่องเที่ยว และผู้มาพักผ่อนหย่อนใจบริเวณชายหาด มีรายได้เข้ากลุ่มเฉลี่ยเดือนละ 15,000 - 20,000 บาท ในช่วงฤดูกาลท่องเที่ยว
- ทั้งนี้ โดยปกติแล้วกลุ่มแม่บ้านท่าหลาผลิตเครื่องแกงส่งขายให้กับร้านค้า ร้านอาหาร โรงแรมและภัตตาคารในจังหวัดภูเก็ต ในชื่อ กลุ่มเครื่องแกงตำมือบ้านท่าหลา ซึ่งมีรายได้เฉลี่ยเดือนละ 20,000 - 25,000 บาท

แผนภูมิ 5.3 ความสัมพันธ์ของการท่องเที่ยวชุมชนบ้านป่าคโลก



ที่มา: จากการศึกษา

5.3.8 การบริหารจัดการการท่องเที่ยวเชิงนิเวศ

1) รูปแบบองค์กร

แม้ว่าชุมชนบ้านป่าคโลกมีการรวมกลุ่มที่เหนียวแน่น โดยอาศัยจิตสำนึกในการอนุรักษ์ทรัพยากรเป็นแกนกลาง ประกอบกับความเชื่อทางศาสนาอิสลาม พร้อมทั้งมีกลุ่มผู้นำที่เข้มแข็งซึ่งเคลื่อนไหวเพื่อการอนุรักษ์ทรัพยากรธรรมชาติมาอย่างต่อเนื่อง แต่สำหรับการบริหารจัดการการท่องเที่ยวเชิงนิเวศของชุมชนป่าคโลกนั้น ปัจจุบันชุมชนยังไม่มีดำเนินการจัดตั้งผู้รับผิดชอบโดยเฉพาะ แต่ใช้กลุ่มชุมชนซึ่งเป็นการรวมกลุ่มแม่บ้านและกลุ่มทางศาสนาเดิมซึ่งแม้มีความเหนียวแน่นอยู่แล้ว แต่เนื่องจากการพัฒนาการท่องเที่ยวและท่าเรือของชุมชนใกล้เคียง คือ ชุมชนบ้านอ่าวปอ และชุมชนบ้านบางโรง ทำให้การท่องเที่ยวในพื้นที่ป่าคโลกซบเซาลงอย่างมาก

อย่างไรก็ตาม ยังมีกรรวมกลุ่มทางอาชีพที่เข้มแข็งอีกหลายกลุ่ม เช่น กลุ่มแม่บ้านท่าหลา กลุ่มธนาคารข้าว กลุ่มสหกรณ์ออมทรัพย์ กลุ่มธนาคารปู กลุ่มเรือนำเที่ยว และกลุ่มประมงพื้นบ้าน เป็นต้น

2) การตลาด

เนื่องจากพื้นที่นี้ไม่ได้มีความได้เปรียบทางภูมิศาสตร์ดังเช่นใน 2 ชุมชนข้างต้น ทั้งยังไม่มีท่าเรือที่มีความสะดวกสบาย ทำให้โดยภาพรวมแล้วพื้นที่ชุมชนบ้านป่าคโลกในปัจจุบันมีบทบาทหลักเป็นเพียงแหล่งท่องเที่ยวในระดับชุมชน

อย่างไรก็ตาม ด้วยความร่วมมือระหว่างชุมชนและสถานศึกษา ได้จัดกิจกรรมการทัศนศึกษาและเข้าค่ายพักแรมของนักเรียนและนักศึกษาเพื่อศึกษาธรรมชาติป่าชายเลน แต่ปัจจุบันทำในรูปกิจกรรมที่ไม่หวังผลกำไร

3) การระดมทุน

ปัจจุบันชุมชนบ้านป่าคโลกมีกลุ่มออมทรัพย์เป็นแหล่งทุนที่สำคัญ ซึ่งส่วนใหญ่ใช้เพื่อการลงทุนในการประกอบอาชีพของสมาชิก และให้ยืมเพื่อซื้อสินค้าที่ไซสิ่งไม่พุ่มเฟือยหรือผิดหลักศาสนาอิสลาม

4) การจัดการผลประโยชน์และการจัดการความขัดแย้ง

เนื่องจากลักษณะการบริหารจัดการข้างต้น ทำให้การจัดการผลประโยชน์และการจัดการความขัดแย้งที่เกิดขึ้นในชุมชนทั้งที่เกิดจากการท่องเที่ยว และปัญหาอื่นๆ จะใช้การประชุมหารือในลักษณะไม่เป็นทางการ ส่วนใหญ่มีผู้นำทางศาสนาและผู้นำชุมชนเป็นประธาน และส่วนใหญ่จึงเป็นการแก้ปัญหาความขัดแย้งในประเด็นต่างๆ เป็นรายกรณี มากกว่าการประชุมเพื่อกำหนดทิศทาง และวางแผนเพื่อพัฒนาการท่องเที่ยวอย่างเป็นระบบ เช่น ปัญหาการก่อสร้างท่าเรือ ปัญหาความขัดแย้งในการจอดเรือ ปัญหาการใช้พื้นที่ชายหาด ปัญหาการเอารั้วเอาเปรียบต่างๆ ตลอดจนปัญหามลพิษจากผู้ประกอบการเรือขนาดใหญ่ เป็นต้น

5.3.9 การสนับสนุนจากหน่วยงานต่างๆ

ปัจจุบันยังไม่มีหน่วยงานให้การสนับสนุนด้านการท่องเที่ยวของชุมชนอย่างจริงจัง ส่วนใหญ่เป็นการพัฒนาการท่องเที่ยวที่มุ่งผลกำไรโดยผู้ประกอบการภายนอกพื้นที่ และการพัฒนาการท่องเที่ยวในระดับจังหวัดเป็นหลัก

5.3.10 สถานการณ์ ปัญหา และความต้องการ

ปัจจุบันการท่องเที่ยวของชุมชนป่าคโลกอยู่ในสภาพชบเซา เนื่องจากการพัฒนาการท่องเที่ยวในพื้นที่ใกล้เคียง คือ ชุมชนอ่าวปอ และชุมชนบางโรง อย่างไรก็ตามเนื่องจากชุมชนบ้านป่าคโลกยังคงมีสภาพชายหาดที่สวยงามพอควรที่ได้รับการปรับปรุงภูมิทัศน์แล้ว ทั้งมีป่าชายเลนที่อุดมสมบูรณ์จึงเป็นที่แหล่งพักผ่อนหย่อนใจในระดับท้องถิ่น และที่พบปะเพื่อรับประทานอาหารของคนในท้องถิ่นและชุมชนใกล้เคียงด้วย

ปัญหาความชบเซาของการท่องเที่ยวของชุมชนป่าคโลก มิได้ส่งผลกระทบต่อเศรษฐกิจชุมชนมากนัก เนื่องจากประชาชนส่วนใหญ่ประกอบอาชีพทางเกษตรกรรม โดยเฉพาะสวนยางพาราเป็นหลัก ส่วนความต้องการของผู้ประกอบการส่วนใหญ่ คือ การโฆษณาและประชาสัมพันธ์ให้นักท่องเที่ยวเพิ่มความสนใจให้การอุดหนุนกิจการต่างๆ ที่ประกอบการโดยประชาชนในท้องถิ่น

5.3.11 ข้อจำกัด และโอกาสในการพัฒนา

ข้อจำกัดด้านกายภาพ คือ ชุมชนมีพื้นที่ชายหาดสั้น และมีการกัดเซาะรุนแรง ในขณะที่พื้นที่ป่าชายเลนก็มีระบบนิเวศที่มีความอ่อนไหวต่อการพัฒนามาก ส่วนข้อจำกัดในการพัฒนาการท่องเที่ยวทางเศรษฐกิจ คือ การท่องเที่ยวมีลักษณะขึ้นลงตามฤดูกาลท่องเที่ยว และข้อจำกัดที่สำคัญและมีความอ่อนไหวสูงเช่นกัน คือ ข้อจำกัดทางศาสนาอิสลาม ซึ่งเข้มงวดในการประกอบกิจกรรมการท่องเที่ยวอย่างมาก

สำหรับโอกาสในการพัฒนาการท่องเที่ยวของชุมชนบ้านป่าคดลอก ที่สำคัญ คือ การร่วมมือกับสถาบันการศึกษาเพื่อจัดกิจกรรมสำหรับนักเรียนนักศึกษา ทั้งเพื่อสาธารณะประโยชน์และสร้างรายได้ให้กับชุมชน โดยเฉพาะกลุ่มแม่บ้านซึ่งมีส่วนช่วยในด้านการจัดอาหารและเครื่องดื่ม นอกจากนี้ องค์การบริหารส่วนตำบลป่าคดลอกได้ดำเนินโครงการพัฒนาภูมิทัศน์ชายหาดป่าคดลอก และการจัดระเบียบการใช้พื้นที่ชายหาดให้เป็นระเบียบ รวมทั้งการส่งเสริมการท่องเที่ยวในเขตอนุรักษ์พันธุ์สัตว์ป่าเขาพระแทว ซึ่งแม้ว่าผู้ประกอบการท่องเที่ยวจากภายนอกจะได้นำนักท่องเที่ยวไปเที่ยวชมมานานแล้ว แต่การพัฒนาการท่องเที่ยวโดยชุมชนเพิ่งจะเริ่มต้นดำเนินการได้ไม่นาน แต่เชื่อว่าน่าจะช่วยส่งเสริมการท่องเที่ยวในพื้นที่ชุมชนป่าคดลอกได้อีกทางหนึ่ง

5.4 ชุมชนบ้านเกาะมะพร้าว

5.4.1 สภาพทางกายภาพ

ชุมชนบ้านเกาะมะพร้าว ตั้งอยู่หมู่ที่ 6 ตำบลเกาะแก้ว อำเภอเมือง จังหวัดภูเก็ต ในเขตรับผิดชอบของ อบต.เกาะแก้ว ซึ่งอยู่ทางทิศตะวันออกของเกาะภูเก็ต (แผนที่ 5.1) พื้นที่ส่วนใหญ่เป็นภูเขา ที่ราบเชิงเขาและป่าชายเลน ชุมชนส่วนใหญ่ตั้งถิ่นฐานบริเวณที่ราบชายฝั่ง และที่ราบเชิงเขา ด้านเหนือของเกาะซึ่งเป็นที่ตั้งของท่าเรือเกาะมะพร้าว พื้นที่ดินส่วนใหญ่เป็นพื้นที่เพื่อการเกษตรกรรม คือ การทำสวนยางพารา และสวนมะพร้าว มีป่าไม้ที่สำคัญ คือ ป่าเลนเกาะมะพร้าว

อาคารส่วนใหญ่เป็นอาคารพักอาศัย มีลักษณะเป็นอาคารเดี่ยว ขนาดเล็ก ส่วนใหญ่ใช้อิฐและปูนซีเมนต์ เป็นวัสดุก่อสร้าง ส่วนอาคารเก่าแก่สร้างด้วยไม้แทรกตัวอยู่ทั่วไป

5.4.2 สภาพทางเศรษฐกิจและสังคม

จากข้อมูลพื้นฐานระดับหมู่บ้าน (กชช. 2ค) ปี 2548 บ้านเกาะมะพร้าวมีจำนวนประชากรทั้งหมด 307 คน มีจำนวนครัวเรือน 83 ครัวเรือน ในจำนวนประชากรทั้งหมดเป็นประชากรเพศชาย 156 คน เพศหญิง 151 คน โดยมีประชากรอยู่ในวัยเด็ก (อายุ 0-15 ปี) จำนวน 71 คน คิดเป็นร้อยละ 23 อยู่ในวัยแรงงาน (อายุ 15-60 ปี) จำนวน 203 คน คิดเป็นร้อยละ 66 และอยู่ในวัยชรา (อายุมากกว่า 60 ปี) จำนวน 33 คน คิดเป็นร้อยละ 11



แผนที่ 5.3 ภาพถ่ายทางอากาศ และกิจกรรมการท่องเที่ยวเชิงนิเวศชุมชนบ้านเกาะมะพร้าว

ชุมชนบ้านเกาะมะพร้าวเป็นชุมชนชาวมุสลิมเก่าแก่ ประชากรทั้งหมดนับถือศาสนาอิสลาม โดยประชากรส่วนใหญ่จบการศึกษาภาคบังคับจำนวน 183 คน จบชั้นมัธยมศึกษาตอนปลายหรือเทียบเท่าจำนวน 26 คน จบอนุปริญญาหรือเทียบเท่าจำนวน 12 คน จบปริญญาตรีหรือสูงกว่าจำนวน 7 คน

ชุมชนบ้านปากคลองถือเป็นชุมชนที่มีระบบสาธารณูปโภคและสาธารณูปการที่ดี โดยมีมัสยิดประจำหมู่บ้าน 1 แห่ง เป็นศูนย์กลางชุมชน และมีเส้นทางคมนาคมเป็นถนนลูกรัง ลาดยางและคอนกรีตซึ่งใช้งานได้ตลอดทั้งปี ส่วนไฟฟ้านั้นใช้เครื่องปั่นไฟฟ้าดีเซล และแผงโซลาร์เซลล์

เนื่องจากมีสภาพเป็นเกาะขนาดเล็ก หนึ่งในเกาะบริวารของเกาะภูเก็ต ครัวเรือนทั้งหมดจึงประกอบอาชีพด้านประมงเป็นหลัก โดยมีรายได้เฉลี่ย 30,000 บาทต่อปี และบางส่วนอาชีพเพาะเลี้ยงสัตว์น้ำกร่อย จำนวน 10 ครัวเรือน รายได้เฉลี่ย 200,000 บาทต่อปี

โดยประชาชนเกือบทั้งหมดหรือจำนวน 80 ครัวเรือน ประกอบอาชีพเกษตรกรรมเป็นอาชีพเสริม คิดเป็นร้อยละ 96 รวมพื้นที่การเกษตรทั้งหมด 2,680 ไร่ ในจำนวนนี้เป็นครัวเรือนส่วนใหญ่ทำสวนยางพาราจำนวน 71 ครัวเรือน รวมพื้นที่ 771 ไร่ รายได้เฉลี่ย 35,000 บาทต่อปี (เนื่องจากมีสภาพเป็นเกาะจึงมีค่าใช้จ่ายในการขนส่งผลผลิตทางการเกษตรเพิ่มเติม) รองลงมาเป็นครัวเรือนที่ปลูกไม้ยืนต้น รวมพื้นที่ 193 ไร่ และมีครัวเรือนที่ทำสวนผลไม้ จำนวน 2 ครัวเรือน รวมพื้นที่ 2 ไร่ รายได้เฉลี่ย 10,000 บาทต่อปี ทั้งนี้ ครัวเรือนส่วนใหญ่จำนวน 80 ครัวเรือน มีที่ดินทำกินของตนเอง พร้อมเอกสารสิทธิ์ประเภทโฉนดที่ดิน น.ส.3 น.ส.3ก หรือ น.ส.3ข โดยมี 5 ครัวเรือนที่ไม่มีที่ดินทำกินเป็นของตนเอง

นอกจากนั้น มีครัวเรือนที่มีประชากรมีอาชีพรับจ้างจำนวน 21 ครัวเรือน ซึ่งส่วนใหญ่รับจ้างในโรงงานอุตสาหกรรมภายนอกตำบล มีรายได้ครัวเรือนละ 25,000 บาทต่อปี

โดยมีครัวเรือนที่ประกอบการธุรกิจ จำนวน 14 ครัวเรือน ในจำนวนนี้เป็นครัวเรือนที่ประกอบการที่เกี่ยวข้องกับหมู่บ้านท่องเที่ยวเชิงเกษตรเกาะมะพร้าว ซึ่งได้แก่ แพอาหารทะเลจำนวน 4 ครัวเรือน และเครือข่ายโฮมสเตย์เกาะมะพร้าว จำนวน 10 ครัวเรือน

5.4.3 บทบาทของชุมชนบ้านเกาะมะพร้าว

เนื่องจากมีสภาพเป็นเกาะขนาดเล็ก และประชากรทั้งหมดมีอาชีพประมงหรือเกษตรกรรม ทำให้ชุมชนบ้านเกาะมะพร้าวในอดีตมีบทบาทเป็นชุมชนประมงที่ทำการจับสัตว์ทะเลต่างๆ รวมถึงการเพาะเลี้ยงสัตว์น้ำทะเล โดยเฉพาะหอยแมลงภู่ ให้กับภัตตาคาร ร้านอาหาร และโรงแรมในจังหวัดภูเก็ต แต่ปัจจุบันผลผลิตเหล่านั้นส่วนใหญ่ขายให้กับแพอาหารทะเลจำนวน 4 แพในพื้นที่ชุมชนบ้านเกาะมะพร้าว ซึ่งมีชาวบ้านเกาะมะพร้าวเป็นเจ้าของ ส่วนผลผลิตทางการเกษตรส่วนใหญ่ นอกเหนือจากยางพารา จะใช้เพื่อการบริโภคและซื้อขายแลกเปลี่ยนกันในพื้นที่เป็นหลัก

5.4.4 ความเป็นมา การรวมกลุ่ม และกิจกรรมของชุมชน

ชุมชนบ้านเกาะมะพร้าวถือเป็นชุมชนที่มีการรวมกลุ่มกันอย่างเข้มแข็ง โดยอาศัยหลักความเชื่อทางศาสนา โดยได้จัดตั้งกลุ่มออมทรัพย์เกาะมะพร้าว ตามแนวคิดศาสนาอิสลามโดยให้ยืมเงินเพื่อการประกอบอาชีพ (ไม่ให้ยืมเพื่อซื้อสินค้าฟุ่มเฟือย)

สำหรับกลุ่มเครือข่ายโฮมสเตย์เกาะมะพร้าวนั้น เป็นกลุ่มชาวบ้านจำนวน 10ครัวเรือน ซึ่งร่วมกันทำกิจกรรมโฮมสเตย์ให้บริการแก่นักท่องเที่ยวทั่วไป

5.4.5 การประกอบกิจกรรมการท่องเที่ยวเชิงนิเวศ

ชุมชนบ้านเกาะมะพร้าวมีการประกอบกิจกรรมการท่องเที่ยวเชิงนิเวศที่สำคัญ 3รูปแบบ ทั้งโดยชุมชนเป็นผู้อำนวยความสะดวกและที่ชุมชนดำเนินการเอง คือ

1) แพอาหารทะเล ขนาดประมาณ 60 ที่นั่ง จำนวน 4 แพ ให้บริการอาหารไทย อาหารพื้นถิ่น อาหารทะเล อาหารทั่วไป พร้อมบริการเครื่องดื่มแอลกอฮอล์ โดยไม่มีการแสดงแต่มีการเปิดดนตรีและคาราโอเกะจากเครื่องเสียง เปิดให้บริการตั้งแต่ช่วงกลางวันจนถึงเที่ยงคืนของทุกวัน

2) โฮมสเตย์ ซึ่งปัจจุบัน มีบ้านพักรวม 10 หลัง โดยสามารถเลือกพักกับชาวบ้านหรือเลือกพักบ้านพักรับรองเป็นหมู่คณะก็ได้ บนเกาะมะพร้าวมีเส้นทางศึกษาธรรมชาติ จุดชมวิวและหาดยาวซึ่งเป็นหาดทรายที่สามารถลงเล่นน้ำทะเลได้ รวมทั้งกิจกรรมชมระบบนิเวศป่าไม้ ป่าชายเลน และชมการเลี้ยงหอยแมลงภู่ของชาวบ้าน

3) การท่องเที่ยวโดยเรือประมงดัดแปลง ซึ่งปัจจุบันมี 10 - 15 ลำขึ้นอยู่กับฤดูกาลท่องเที่ยว โดยเป็นการนำเที่ยวในบริเวณรอบเกาะมะพร้าว และเกาะต่างๆ เช่น เกาะรังใหญ่ และเกาะรังน้อย ซึ่งมีชายหาดที่สวยงาม แต่ต้องเสียค่าใช้จ่ายในการขึ้นไปเที่ยวบนเกาะ

4) การท่องเที่ยวเชิงวัฒนธรรมของชุมชน ซึ่งชุมชนมีการจัดงานส่งเสริมการท่องเที่ยวในเทศกาลต่างๆ เช่น เทศกาลสงกรานต์ เทศกาลลอยกระทง และเทศกาลปีใหม่ เป็นต้น



ภาพที่ 5.9 สภาพแพอาหารทะเลเกาะมะพร้าว



ภาพที่ 5.10 สภาพท่าเรือ และโฮมสเตย์บ้านเกาะมะพร้าว



ภาพที่ 5.11 สภาพท่าเรือแหลมหิน และเรือนำเที่ยว



ภาพที่ 5.12 สภาพท่าเรือแหลมหิน



ภาพที่ 5.13 สภาพท่าเรือใหม่ที่อยู่ในระหว่างก่อสร้าง

5.4.6 กลุ่มนักท่องเที่ยว

กลุ่มนักท่องเที่ยวที่เข้ามาในพื้นที่แบ่งเป็น 3 กลุ่มใหญ่ คือ

1) กลุ่มนักท่องเที่ยวที่มากับบริษัทนำเที่ยวเอกชน ซึ่งดำเนินการโดยผู้ประกอบการภายนอกชุมชน ส่วนใหญ่เป็นนักท่องเที่ยวชาวต่างชาติ โดยมีวัตถุประสงค์เพื่อนำนักท่องเที่ยวมารับประทานอาหารทะเลที่แพอาหารทะเลเป็นหลัก

2) กลุ่มนักท่องเที่ยวที่เดินทางมาโดยยานพาหนะส่วนตัวหรือยานพาหนะที่เข้ามาส่วนใหญ่เป็นนักท่องเที่ยวที่คุ้นเคยกับเกาะภูเก็ต หรืออาจเคยมากับบริษัทนำเที่ยวแล้ว ซึ่งกลุ่มนี้เป็นแหล่งรายได้สำคัญของการประกอบการแพอาหารทะเล และการท่องเที่ยวโดยเรือนำเที่ยวท้องถิ่น เพื่อท่องเที่ยวเกาะมะพร้าว เกาะรังใหญ่ และเกาะรังน้อย

3) กลุ่มนักท่องเที่ยวที่เดินทางมาโดยระบบขนส่งสาธารณะ เช่น รถสองแถว หรือรถโดยสารขนาดเล็ก เป็นต้น กลุ่มนี้มักเป็นนักท่องเที่ยวชาวไทยเป็นหลัก ซึ่งกลุ่มนี้เป็นแหล่งรายได้อีกหนึ่งแหล่งหนึ่งของการประกอบการท่องเที่ยวโดยเรือนำเที่ยวท้องถิ่น เช่นเดียวกับกลุ่มที่สอง ทั้งเป็นกลุ่มที่มาใช้บริการที่พักแบบโฮมสเตย์ของเกาะมะพร้าว ซึ่งส่วนใหญ่เป็นกลุ่มนิสิต นักศึกษา และกลุ่มคนที่สนใจการท่องเที่ยวเชิงนิเวศอย่างแท้จริง

5.4.7 การประกอบการท่องเที่ยวเชิงนิเวศ

ชุมชนบ้านเกาะมะพร้าวมีการประกอบการท่องเที่ยวเชิงนิเวศที่สำคัญ 4 รูปแบบ ทั้งโดยชุมชนเป็นผู้อำนวยความสะดวกและที่ชุมชนดำเนินการเอง คือ

1) แพอาหารทะเล ขนาดประมาณ 60 ที่นั่ง จำนวน 4 แพ ให้บริการอาหารไทย อาหารพื้นถิ่น อาหารทะเล และอาหารทั่วไป โดยรับซื้อวัตถุดิบจากชาวบ้านในชุมชน โดยเฉพาะปลา ปู หอย และกุ้งที่ชาวบ้านเกาะมะพร้าวทำการเพาะเลี้ยงบริเวณรอบเกาะ ซึ่งปัจจุบันชุมชนผลิตได้ไม่เพียงพอต่อความต้องการของร้านอาหารจนต้องสั่งซื้อจากภายนอก

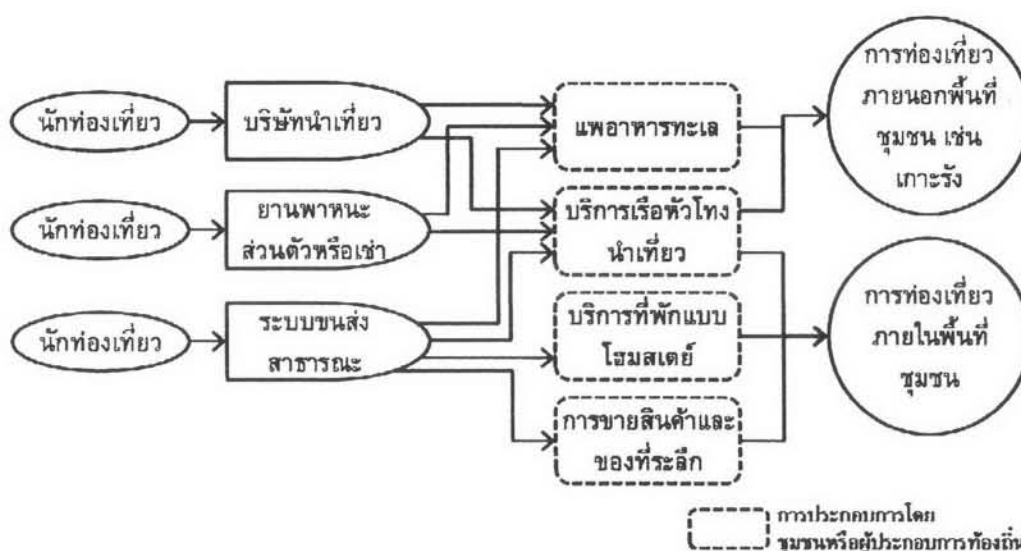
ทั้งนี้ มีรายได้เฉลี่ยวันละ 15,000 - 20,000 บาท และอาจสูงถึงวันละ 40,000 บาท ในวันหยุดพิเศษต่างๆ ทั้งนี้ เนื่องจากแพอาหารเหล่านี้จำหน่ายเครื่องดื่มแอลกอฮอล์ด้วย โดยการเดินทางมายังแพอาหารต้องใช้บริการเรือประมงของชาวบ้านซึ่งไม่คิดค่าบริการแก่ผู้มารับประทานอาหารบนแพ แต่จะได้รับค่าบริการจากแพอาหารรอบละ 100 บาท

2) การให้บริการโฮมสเตย์ ซึ่งปัจจุบันมีผู้ประกอบการ 10 ราย มีบ้านพักรวม 10 หลัง โดยสามารถเลือกพักกับชาวบ้าน หรือเลือกพักบ้านพักรับรองเป็นหมู่คณะก็ได้ คิดค่าบริการที่พักพร้อมอาหาร คืนละ 250 - 500 บาท ขึ้นอยู่กับรูปแบบการพักและรายการอาหาร โดยได้รายได้เฉลี่ยเดือนละ 3,000 - 7,000 ต่อหลังต่อเดือน

3) การรับจ้างนำเที่ยวโดยเรือประมงดัดแปลง ซึ่งปัจจุบันมี 10 - 15 ลำขึ้นอยู่กับฤดูกาลท่องเที่ยว โดยเป็นการนำเที่ยวในบริเวณรอบเกาะมะพร้าว และเกาะต่างๆ โดยคิดค่าบริการรอบเกาะมะพร้าว รอบละ 700 - 1,000 บาท และค่าจ้างนำเที่ยวลำละประมาณ 1,800 - 2,000 บาท ต่อวัน โดยมีรายได้เฉลี่ยเดือนละ 10,000 - 15,000 บาทต่อเดือนในช่วงฤดูกาลท่องเที่ยว

4) การประกอบการจำหน่ายของสินค้าและที่ระลึก โดยชุมชนเกาะมะพร้าวเป็นผู้อำนวยความสะดวก ในด้านการให้ใช้พื้นที่ริมชายหาด และการปรับปรุงพื้นที่ค้าขาย รวมทั้งการจัดกิจกรรมเพื่อส่งเสริมการท่องเที่ยว เช่นเดียวกันกับกลุ่มผู้ประกอบการจำหน่ายอาหารและเครื่องดื่ม ซึ่งขายให้แก่นักท่องเที่ยว และผู้มาบนเกาะมะพร้าว

แผนภูมิ 5.4 ความสัมพันธ์ของการท่องเที่ยวชุมชนบ้านเกาะมะพร้าว



ที่มา: จากการศึกษา

5.4.8 การบริหารจัดการการท่องเที่ยวเชิงนิเวศ

แม้ว่าชุมชนบ้านเกาะมะพร้าวจะมีการรวมกลุ่มที่เหนียวแน่นโดยมีกิจกรรมและความเชื่อทางศาสนาอิสลามเป็นแกนกลาง แต่ในด้านการบริหารจัดการการท่องเที่ยวเชิงนิเวศของชุมชนเกาะมะพร้าวนั้น ปัจจุบันชุมชนมีการดำเนินการโดยผู้นำที่กระตือรือร้น โดยอาศัยใช้กลุ่มชุมชนซึ่งเป็นการรวมกลุ่มทางศาสนาเดิมซึ่งมีความเหนียวแน่นอยู่แล้ว ทำให้การบริหารจัดการและดูแลการท่องเที่ยวของชุมชนเป็นได้ได้ดีด้วยดี และมีการพัฒนามาโดยตลอด และผู้นำกลุ่มได้เป็นตัวแทนเพื่อนำเสนอแนวทางในการพัฒนาชุมชนในด้านต่างๆ ต่อหน่วยงานรัฐและองค์กรปกครองส่วนท้องถิ่นด้วย

นอกจากนี้ ยังมีการรวมกลุ่มทางอาชีพอย่างหลวมๆ หลายกลุ่ม เช่น กลุ่มเรือนำเที่ยว กลุ่มประมงพื้นบ้าน และกลุ่มแม่บ้าน เป็นต้น

5) การบริหารจัดการการท่องเที่ยว

เนื่องจากรูปแบบองค์กรดังกล่าวแล้ว ทำให้การบริหารจัดการการท่องเที่ยวของชุมชนเกาะมะพร้าวเป็นแบบไม่เป็นทางการ และขาดเอกภาพในการบริหารจัดการ แต่อย่างไรก็ตาม เนื่องจากมีความเชื่อทางศาสนาอิสลามเป็นแกนกลาง ทำให้กิจกรรมต่างๆ ที่ผู้นำทางศาสนาให้การสนับสนุน โดยเฉพาะกิจกรรมกลุ่มออมทรัพย์ กิจกรรมเพื่อสาธารณประโยชน์ต่างๆ ตลอดจนกิจกรรมเพื่อรักษาสภาพแวดล้อมและส่งเสริมเศรษฐกิจของชุมชน จึงได้รับความร่วมมือจากประชาชนในชุมชนอย่างมาก

6) การตลาด

ปัจจุบันกิจการโฮมสเตย์ของชุมชนได้รับการสนับสนุนจากสำนักงานเกษตรจังหวัด และเครือข่ายองค์กรเอกชนต่างๆ รวมทั้งนักท่องเที่ยวที่ประทับใจกับสภาพบรรยากาศได้ทำการเผยแพร่ข้อมูลในอินเทอร์เน็ตด้วย แต่ชุมชนยังไม่ได้มีการทำการตลาดอย่างจริงจัง

แต่อย่างไรก็ตาม กิจการแพอาหารทะเลนับเป็นกิจการที่ประสบความสำเร็จและสร้างผลกำไรอย่างมาก เนื่องจากการนำนักท่องเที่ยวเข้ามาของบริษัทนำเที่ยว และการบอกต่อแบบปากต่อปาก รวมถึงการได้ลูกค้าส่วนหนึ่งจากลูกค้าที่มารับประทานอาหารที่ร้านแหลมหินซีฟู้ด ซึ่งอยู่ตรงข้ามแพอาหารทะเล ที่มีลูกค้าและนักท่องเที่ยวมารับประทานอาหารเป็นจำนวนมาก และสามารถมองเห็นแพอาหารทะเลเกาะมะพร้าวได้

สำหรับชาวบ้านที่ประกอบการเรือรับจ้างจะต้องหาลูกค้าเอง ดังนั้น รายได้ของเรือรับจ้างแต่ละรายจึงมีความแตกต่างกันไปตามทักษะการสื่อสารต่างประเทศ และความน่าสนใจของการนำเสนอโปรแกรมการท่องเที่ยว ตลอดจนเรือรับจ้างบางรายก็มีนายหน้าหรือบริษัททัวร์ขนาดเล็กส่งต่อลูกค้ามาให้อีกต่อหนึ่งด้วย

7) การระดมทุน

ปัจจุบันชุมชนบ้านเกาะมะพร้าวมีกลุ่มออมทรัพย์เป็นแหล่งทุนที่สำคัญของชาวบ้านส่วนใหญ่ นอกเหนือจากแหล่งทุนในระบบ เช่น ธนาคารพาณิชย์ และธนาคารเพื่อการเกษตรและสหกรณ์การเกษตร (ธกส.) ซึ่งชาวบ้านไม่นิยมใช้เนื่องจากไม่ถูกต้องตามหลักศาสนาอิสลาม โดยกลุ่มออมทรัพย์ชุมชนบ้านเกาะมะพร้าวยังมีขนาดไม่ใหญ่มากนัก เนื่องจากสภาพเศรษฐกิจส่วนใหญ่ค่อนข้างดี ประชากรส่วนใหญ่มีที่ดินการเกษตรของตนเอง ประกอบกับชาวบ้านบางส่วนได้ขายที่ดินของตนออกไปจึงมีเงินทุนเพียงพอสำหรับการประกอบอาชีพ

8) การจัดสรรผลประโยชน์และการจัดการความขัดแย้ง

เนื่องจากลักษณะการบริหารจัดการข้างต้น ทำให้การจัดการผลประโยชน์และการจัดการความขัดแย้งที่เกิดขึ้นในชุมชนทั้งที่เกิดจากการท่องเที่ยว และปัญหาอื่นๆ จะใช้การประชุมหารือในลักษณะไม่เป็นทางการ ส่วนใหญ่มีผู้นำทางศาสนาและผู้นำชุมชนเป็นประธาน และส่วนใหญ่

จึงเป็นการแก้ปัญหาความขัดแย้งในประเด็นต่างๆ เป็นรายกรณี มากกว่าการประชุมเพื่อกำหนดทิศทาง และวางแผนเพื่อพัฒนาการท่องเที่ยวอย่างเป็นระบบ เช่น ปัญหาการก่อสร้างท่าเรือ ปัญหาความขัดแย้งในการจอดเรือ ปัญหาการใช้พื้นที่ชายหาด ปัญหาการเอารััดเอาเปรียบต่างๆ ตลอดจนปัญหามลพิษจากผู้ประกอบการเรือขนาดใหญ่ เป็นต้น

5.4.9 การสนับสนุนจากหน่วยงานต่างๆ

ปัจจุบันมีหน่วยงานเพียงกรมส่งเสริมการเกษตร และสำนักงานเกษตรจังหวัดที่ให้การสนับสนุนด้านการท่องเที่ยวของชุมชนอย่างจริงจัง นอกจากนี้ ส่วนใหญ่เป็นการมุ่งพัฒนาการท่องเที่ยวโดยผู้ประกอบการภายนอกพื้นที่ซึ่งมีมูลค่าทางเศรษฐกิจสูงกว่า และเป็นการพัฒนาการท่องเที่ยวในระดับจังหวัดเป็นหลัก

5.4.10 สถานการณ์ ปัญหา และความต้องการ

ปัจจุบันการท่องเที่ยวของชุมชนเกาะมะพร้าวตั้งอยู่บนพื้นฐานของความได้เปรียบด้านทรัพยากรสัตว์น้ำที่อุดมสมบูรณ์ ทั้งยังตั้งอยู่ไม่ห่างตัวเมืองภูเก็ตมากนัก ประกอบกับเมื่อมีการสร้างท่าเรือใหม่ใกล้แล้วเสร็จซึ่งสามารถใช้งานได้ตลอดทั้งวัน จึงน่าจะมีนักท่องเที่ยวเข้ามาใช้บริการมากขึ้น นอกจากนี้ สภาพชายหาดและภูมิทัศน์ทะเลที่สวยงามพอควรจึงเป็นที่แหล่งพักผ่อนหย่อนใจ และช่วยให้การท่องเที่ยวแบบโฮมสเตย์ประสบความสำเร็จได้

แต่อย่างไรก็ตาม การเปลี่ยนมือเจ้าของที่ดินที่ทำเลดีไปสู่มีอนายทุนทำให้ความเหนียวแน่นของชุมชนลดลง ทั้งยังก่อให้เกิดปัญหาการบุกรุกพื้นที่ป่าไม้ ป่าชายเลน และชายหาดอีกด้วย ที่สำคัญยังทำให้ชาวบ้านขาดแรงจูงใจในพัฒนาการประกอบอาชีพด้านการท่องเที่ยวอีกด้วย

ส่วนปัญหาของผู้ประกอบการส่วนใหญ่ นั่นคล้ายคลึงกัน คือ การขาดทักษะทางภาษา ทักษะการบริหารจัดการและบริการ ในขณะที่ความต้องการของผู้ประกอบการส่วนใหญ่ คือ การโฆษณาและประชาสัมพันธ์ให้นักท่องเที่ยวเพิ่มความสนใจกับการอุดหนุนกิจการต่างๆ ที่ประกอบการโดยประชาชนในท้องถิ่น โดยเฉพาะกิจการโฮมสเตย์

5.4.11 ข้อจำกัด และโอกาสในการพัฒนา

ข้อจำกัดด้านกายภาพ คือ พื้นที่เป็นเกาะเข้าถึงได้ไม่สะดวกนักและมีชายหาดสั้น และส่วนใหญ่มีการครอบครอง ทำให้การพัฒนาพื้นที่ชายหาดทำได้จำกัด ส่วนข้อจำกัดในการพัฒนาการท่องเที่ยวทางเศรษฐกิจ คือ การท่องเที่ยวมีลักษณะขึ้นลงตามฤดูกาลท่องเที่ยว

สำหรับโอกาสในการพัฒนาการท่องเที่ยวของชุมชนเกาะมะพร้าว ซึ่งอยู่พื้นที่ขององค์การบริหารส่วนตำบลเกาะแก้วนั้น อบต.ได้พยายามจัดทำโครงการพัฒนาภูมิทัศน์ ตลอดจน

สาธารณูปโภคและสาธารณูปการต่างๆ เพื่อพัฒนาการท่องเที่ยวโฮมสเตย์ของชุมชนเกาะมะพร้าว รวมถึงการโฆษณาประชาสัมพันธ์ และการจัดกิจกรรมส่งเสริมการท่องเที่ยว เช่น กิจกรรมการช้จักรยานท่องเที่ยวรอบเกาะมะพร้าว เป็นต้น

5.5 ชุมชนบ้านบ่อแร่

5.5.1 สภาพทางกายภาพ

ชุมชนบ้านบ่อแร่ตั้งอยู่หมู่ที่ 6 ตำบลวิชีวิต อำเภอเมือง จังหวัดภูเก็ต ในเขตรับผิดชอบของ อบต.วิชีวิต ซึ่งอยู่ทางทิศตะวันออกเฉียงใต้ของเกาะภูเก็ต (แผนที่ 5.1) พื้นที่ส่วนใหญ่เป็นที่ราบเชิงเขาและป่าชายเลน ชุมชนส่วนใหญ่ตั้งถิ่นฐานบริเวณที่ราบชายฝั่ง และที่ราบเชิงเขา ตามแนวเส้นทางคมนาคม พื้นที่ดินส่วนใหญ่เป็นพื้นที่เพื่อการเกษตรกรรม คือ การทำสวนมะพร้าว และสวนยางพารา มีป่าไม้ที่สำคัญ คือ ป่าเลนคลองเกาะผี และป่าเลนคลองมุดง

อาคารส่วนใหญ่เป็นอาคารพักอาศัย มีลักษณะเป็นอาคารเดี่ยว ขนาดเล็ก รวมถึงอาคารแถวและบ้านแถวซึ่งจะกระจุกตัวอยู่ตามแนวเส้นทางคมนาคม ส่วนใหญ่ใช้อิฐและปูนซีเมนต์เป็นวัสดุก่อสร้าง ส่วนอาคารเก่าแก่สร้างด้วยไม้แทรกตัวอยู่ทั่วไป

5.5.2 สภาพทางเศรษฐกิจและสังคม

จากข้อมูลพื้นฐานระดับหมู่บ้าน (กชช. 2ค) ปี 2548 บ้านบ่อแร่มีจำนวนประชากรทั้งหมด 2,488 คน มีจำนวนครัวเรือน 793 ครัวเรือน ในจำนวนประชากรทั้งหมดเป็นประชากรเพศชาย 1,203 คน เพศหญิง 1,285 คน โดยมีประชากรอยู่ในวัยเด็ก (อายุ 0-15 ปี) จำนวน 280 คน คิดเป็นร้อยละ 11 อยู่ในวัยแรงงาน (อายุ 15-60 ปี) จำนวน 2,003 คน คิดเป็นร้อยละ 81 และอยู่ในวัยชรา (อายุมากกว่า 60 ปี) จำนวน 205 คน คิดเป็นร้อยละ 8

ชุมชนบ้านบ่อแร่เป็นชุมชนเก่าแก่ซึ่งมีการพัฒนาต่อเนื่องมาจากตัวเมืองภูเก็ต มีลักษณะเป็นชุมชนชานเมืองหนาแน่นปานกลาง มีการดำเนินชีวิตทั้งในรูปแบบสังคมเมืองและสังคมชนบทปะปนกัน เนื่องจากผู้ที่ย้ายถิ่นฐานเข้ามาพักอาศัยและประกอบอาชีพมีมากขึ้นเรื่อยๆ ทำให้ความเป็นสังคมชนบทที่รู้จักคุ้นเคยและพึ่งพาอาศัยกันเริ่มลดน้อยลงไปเรื่อยๆ

ประชากรประมาณร้อยละ 80 นับถือศาสนาพุทธ อีกร้อยละ 20 นับถือศาสนาอิสลาม โดยประชากรส่วนใหญ่จบการศึกษาภาคบังคับจำนวน 1,146 คน จบชั้นมัธยมศึกษาตอนปลายหรือเทียบเท่าจำนวน 192 คน จบอนุปริญญาหรือเทียบเท่าจำนวน 183 คน จบปริญญาตรีหรือสูงกว่าจำนวน 176 คน

ชุมชนบ้านบ่อแร่ถือเป็นชุมชนที่มีระบบสาธารณูปโภคและสาธารณูปการที่ดี โดยมี มัสยิดประจำหมู่บ้าน 1 แห่ง เป็นศูนย์กลางชุมชน และมีเส้นทางคมนาคมเป็นถนนลาดยางและ คอนกรีตซึ่งใช้งานได้ตลอดทั้งปี มีการบริการไฟฟ้าและน้ำประปาอย่างทั่วถึง

เนื่องจากการพัฒนาต่อเนื่องมาจากตัวเมืองภูเก็ต คริวเรือนส่วนใหญ่ถึง 520 คริวเรือน จึงประกอบอาชีพอิสระ ธุรกิจส่วนตัว และรับจ้างทั่วไป โดยเฉพาะในธุรกิจบริการด้านการท่องเที่ยว จึงเป็นชุมชนที่มีสภาพเศรษฐกิจค่อนข้างดี

ส่วนคริวเรือนที่ประกอบอาชีพเกษตรกรรมมีจำนวน 80 คริวเรือน รวมพื้นที่การเกษตรทั้งหมดประมาณ 447 ไร่ ส่วนใหญ่ทำสวนไม้ยืนต้น (มะพร้าว) จำนวน 47 คริวเรือน รวมพื้นที่ 183 ไร่ รายได้เฉลี่ย 36,000 บาทต่อปี รองลงมาทำสวนยางพาราจำนวน 18 คริวเรือน มีรายได้เฉลี่ย 40,480 บาทต่อปี นอกจากนี้ ยังประกอบอาชีพด้านการประมงขนาดเล็กจำนวน 30 คริวเรือน รายได้เฉลี่ย 25,000 บาทต่อปี อาชีพเพาะเลี้ยงสัตว์น้ำกร่อย จำนวน 5 คริวเรือน รายได้เฉลี่ย 50,000 บาทต่อปี และอาชีพเพาะเลี้ยงสัตว์น้ำจืด จำนวน 2 คริวเรือน รายได้เฉลี่ย 15,000 บาทต่อปี ทั้งนี้ คริวเรือนส่วนใหญ่จำนวน 45 คริวเรือน มีที่ดินทำกินของตนเอง พร้อมเอกสารสิทธิ์ประเภทโฉนดที่ดิน น.ส.3 น.ส.3ก หรือ น.ส.3ข โดยมี 5 คริวเรือนที่ไม่มีที่ดินทำกินเป็นของตนเอง และมีที่ดินที่ทำประโยชน์โดยที่ยังไม่มีเอกสารสิทธิ์จำนวน 340 ไร่

นอกจากนั้น มีคริวเรือนที่มีประชากรมีอาชีพทำงานในโรงงานอุตสาหกรรมจำนวน 10 คริวเรือน มีรายได้คริวเรือนละ 40,000 บาทต่อปี

โดยมีคริวเรือนที่ประกอบการธุรกิจและได้รับรายได้จากแหล่งท่องเที่ยวคลองมุดงและจุดชมวิวเขาขาด จำนวน 15 คริวเรือน

5.5.3 บทบาทของชุมชนบ้านบ่อแร่

ชุมชนบ้านบ่อแร่ปัจจุบันมีบทบาทเป็นชุมชนพักอาศัยของทั้งแรงงานที่อพยพเข้ามาทำงานในเขตตัวเมืองภูเก็ต และแรงงานซึ่งทำงานในแหล่งอุตสาหกรรมที่เกี่ยวกับการขนส่งทางทะเล ในบริเวณท่าเรือน้ำลึก เป็นที่ตั้งคลังน้ำมันขนาดใหญ่หลายแห่ง โรงงานถลุงแร่ดีบุก รวมถึงศูนย์พัฒนาประมงทะเลอันดามัน สถาบันชีววิทยาและประมงทะเล และพิพิธภัณฑ์สัตว์น้ำ ทำให้บริเวณตอนเหนือมีโครงการบ้านจัดสรรตั้งอยู่แล้วและกำลังก่อสร้างเป็นจำนวนมาก ตอนกลางของชุมชนบริเวณคลองมุดง เป็นชุมชนประมงพื้นถิ่นขนาดเล็ก และคนในท้องถิ่นส่วนหนึ่งยังคงทำการเกษตรทั้งมะพร้าว ยางพารา ส่วนทางตอนใต้เป็นพื้นที่เชิงเขาซึ่งมีที่ราบและชายหาดแคบๆ เป็นที่พักตากอากาศและบ้านพักอาศัยราคาแพง เนื่องจากสามารถมองเห็นท่าเรืออ่าวฉลองที่มีทิวทัศน์สวยงาม ประกอบกับการพัฒนาแหล่งท่องเที่ยวทั้งจุดชมวิวเขาขาด และคลองมุดง ส่งผลให้ชุมชนนี้มีแนวโน้มการพัฒนาอย่างรวดเร็วไปสู่ย่านที่อยู่อาศัยหนาแน่น และย่านอุตสาหกรรมในอนาคต

5.5.4 ความเป็นมา การรวมกลุ่ม และกิจกรรมของชุมชน

ชุมชนบ้านบ่อแร่ถือเป็นชุมชนที่มีการรวมกลุ่มกันอย่างเข้มแข็ง โดยอาศัยหลักความเชื่อทางศาสนา ร่วมกับองค์การบริหารส่วนตำบลวิจิต โดยได้จัดตั้งกลุ่มออมทรัพย์บ้านบ่อแร่ตามแนวคิดศาสนาอิสลามโดยให้ยืมเงินเพื่อการประกอบอาชีพ (ไม่ให้ยืมเพื่อซื้อสินค้าฟุ่มเฟือย) และจัดตั้งร้านค้าชุมชน

นอกจากนี้ ยังมีการรวมกลุ่มเพื่อพัฒนาหมู่บ้านท่องเที่ยว (OTOP) ต้นแบบ และเพื่อผลิตผลิตภัณฑ์ตำบล (OTOP) คือ กลุ่มทำดอกไม้เกสรัดปลา กลุ่มผ้าบาติก กลุ่มประมงพื้นบ้าน กลุ่มอาหารพื้นเมือง กลุ่มทำขนม และกลุ่มแกะสลัก เป็นต้น โดยชุมชนนี้ได้รับรางวัลต่างๆ มากมาย กระทั่งล่าสุดได้รับรางวัลผลิตภัณฑ์ตำบล (OTOP) ยอดเยี่ยมระดับ 4 ดาว และรางวัลหมู่บ้านเขียวขจีดีเด่นระดับประเทศ ในเรื่องการอนุรักษ์ทรัพยากรป่าชายเลนคลองมุดงอีกด้วย

5.5.5 การประกอบกิจกรรมการท่องเที่ยวเชิงนิเวศ

ชุมชนบ้านบ่อแร่มีการประกอบกิจกรรมการท่องเที่ยวเชิงนิเวศที่สำคัญ 4 รูปแบบ คือ

1) กิจกรรมถนนคนเดิน เพื่อชมธรรมชาติป่าชายเลน วิถีชีวิตชาวประมง และการเพาะเลี้ยงสัตว์น้ำ พร้อมเลือกซื้อผลิตภัณฑ์ตำบลและรับประทานอาหารพื้นเมือง บริเวณริมคลองมุดง หรือเลือกเดินชมธรรมชาติชายหาดเลนป่าชายเลนที่มีระบบนิเวศอุดมสมบูรณ์ และชมทิวทัศน์ที่สวยงามของอ่าวฉลอง ซึ่งทางชุมชนเป็นผู้บริหารพื้นที่ริมคลองเพื่อให้เช่าแก่ชาวบ้านโดยเฉพาะกลุ่มแม่บ้านชุมชนบ้านบ่อแร่ เพื่อค้าขายอาหาร ผลผลิตประมงและการเกษตร รวมถึงผลิตภัณฑ์ต่างๆ นอกจากนี้ ยังได้จัดสร้างอาคารแสดงสินค้า OTOP พร้อมห้องน้ำสาธารณะเพื่อบริการนักท่องเที่ยวด้วย ทั้งนี้ ชุมชนได้ร่วมมือกับ อบต.วิจิต เพื่อจัดทำกิจกรรม และการประชาสัมพันธ์เพื่อส่งเสริมให้เป็นสถานที่ท่องเที่ยวที่ได้รับความนิยม เช่น การจัดงานลอยกระทง และวันปีใหม่ ขึ้นในพื้นที่แทนการไปร่วมงานกับเมืองภูเก็ต

2) การชมทิวทัศน์บนยอดเขาขาด ณ จุดชมทิวทัศน์เขาขาด ซึ่งทาง อบต.วิจิต ได้สร้างขึ้นบนยอดเขาขาด เพื่อพัฒนาเป็นจุดชมวิวที่สามารถชมทิวทัศน์ของเมืองภูเก็ต อ่าวฉลอง และชมพระอาทิตย์ตกดินได้ โดยสามารถรองรับรถนำเที่ยวขนาดใหญ่ได้ พร้อมสิ่งอำนวยความสะดวกต่างๆ เช่น ที่จอดรถยนต์ ห้องน้ำสาธารณะ ยามรักษาการณ ร้านอาหาร ที่นั่งพัก เป็นต้น ทั้งนี้ ทาง อบต.วิจิต ได้จัดสรรร้านค้าและอาคารแสดงสินค้า OTOP ไว้ด้วย พร้อมทั้งจัดทำ การประชาสัมพันธ์ในสื่อต่างๆ เพื่อส่งเสริมให้เป็นสถานที่ท่องเที่ยวที่ได้รับความนิยมอีกแห่งหนึ่ง

3) การท่องเที่ยวโดยเรือประมงดัดแปลง โดยเป็นการนำเที่ยวในบริเวณป่าชายเลน คลองมุดง อ่าวคลอง เกาะไม้ท่อน เกาะตะเกาใหญ่ และเกาะต่างๆ ซึ่งปัจจุบันมีความพยายามพัฒนาการนำเที่ยวโดยมีคฤหบดีท้องถิ่นอีกด้วย

4) โครงการหมู่บ้าน OTOP ต้นแบบ ซึ่งพัฒนาทั้งมาตรฐานสินค้าและกิจกรรมการท่องเที่ยวชุมชน ทั้งกลุ่มดอกไม้เกลือปลา ผ้าบาติก แกะสลัก และแปรรูปอาหารทะเล

5.5.6 กลุ่มนักท่องเที่ยว

กลุ่มนักท่องเที่ยวที่เข้ามาในพื้นที่แบ่งเป็น 3 กลุ่มใหญ่ คือ

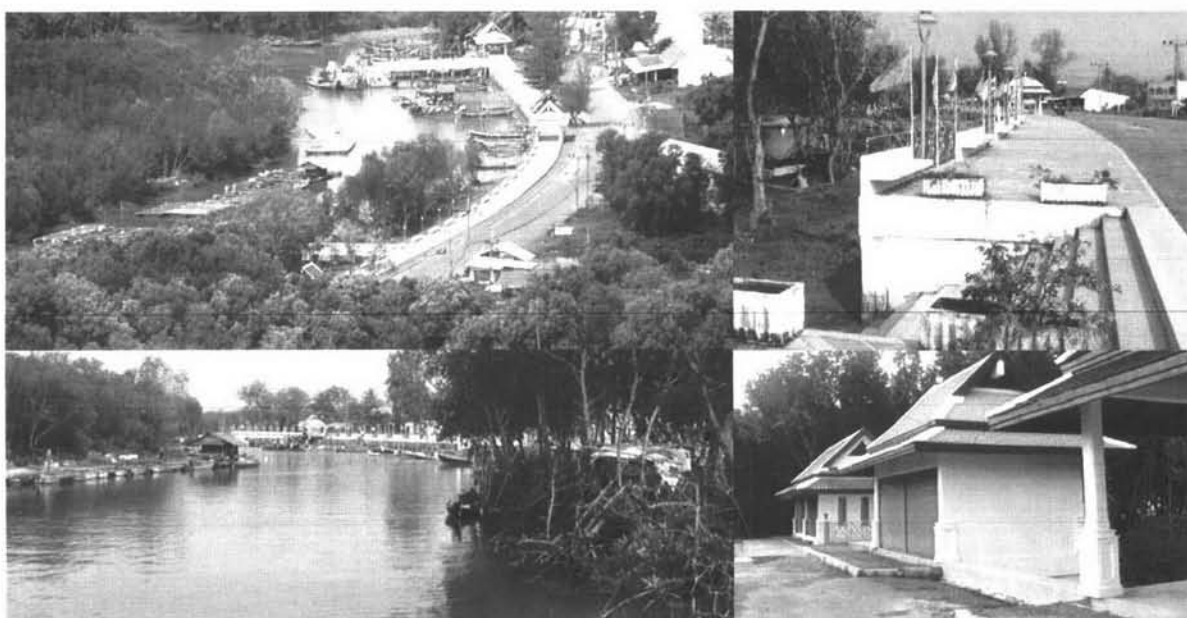
1) กลุ่มนักท่องเที่ยวที่มากับบริษัทนำเที่ยวเอกชน ซึ่งดำเนินการโดยผู้ประกอบการภายนอกชุมชน ส่วนใหญ่เป็นนักท่องเที่ยวชาวต่างชาติ โดยมีวัตถุประสงค์เพื่อนำนักท่องเที่ยวพาเรือแคนูในบริเวณคลองมุดง เป็นหลัก และมีเพียงส่วนน้อยที่นำมาเพื่อขึ้นเรือนำเที่ยวของคนในท้องถิ่นเพื่อท่องเที่ยวตามเกาะต่างๆ ในเขตทะเลภูเก็ต

2) กลุ่มนักท่องเที่ยวที่เดินทางมาโดยยานพาหนะส่วนตัวหรือยานพาหนะที่เข้ามาส่วนใหญ่เป็นนักท่องเที่ยวที่คุ้นเคยกับเกาะภูเก็ต หรืออาจเคยมากับบริษัทนำเที่ยวแล้ว ทั้งนี้ นักท่องเที่ยวกลุ่มนี้มีมากที่สุด เนื่องจากพื้นที่ชุมชนเป็นพื้นที่ต่อเนื่องกับตัวเมืองภูเก็ต ทำให้นักท่องเที่ยวกลุ่มนี้เป็นแหล่งรายได้หลักที่สำคัญของการประกอบการท่องเที่ยวทุกประเภทของชุมชนบ้านป่อแร่ ทั้งการนำเที่ยวโดยเรือนำเที่ยวท้องถิ่น ร้านอาหาร ร้านขายสินค้าและของที่ระลึก โดยนักท่องเที่ยวบางส่วนใช้บริการเช่าเหมาลำเรือนำเที่ยวเพื่อท่องเที่ยวตามเกาะต่างๆ ในเขตทะเลภูเก็ต

3) กลุ่มนักท่องเที่ยวที่เดินทางมาโดยระบบขนส่งสาธารณะ เช่น รถสองแถว รถรับจ้าง รถลีมูซีนจากสนามบิน หรือรถโดยสารขนาดเล็ก เป็นต้น กลุ่มนี้มักเป็นนักท่องเที่ยวชาวไทยเป็นหลัก ซึ่งกลุ่มนี้เป็นแหล่งรายได้อีกหนึ่งแหล่งหนึ่งของการประกอบการท่องเที่ยวท้องถิ่น และมีส่วนน้อยเท่านั้นที่ใช้บริการเช่าเหมาลำเรือนำเที่ยวเพื่อท่องเที่ยวตามเกาะต่างๆ ในเขตทะเลภูเก็ต เช่นเดียวกับกลุ่มที่สอง ซึ่งกลุ่มนี้ส่วนหนึ่งมักแวะพักรับประทานอาหารและซื้อสินค้าต่างๆ ของชุมชนอีกด้วย



ภาพที่ 5.14 โครงการถนนคนเดิน เพื่อชมป่าชายเลน วิถีชีวิตชุมชน และรับประทานอาหาร



ภาพที่ 5.15 ท่าเรือคลองมุดง เรือประมง การเพาะเลี้ยงสัตว์น้ำ และร้านสินค้า OTOP



ภาพที่ 5.16 หอชมวิวเขาขาด



ภาพที่ 5.17 โครงการหมู่บ้าน OTOP ต้นแบบ

5.5.7 การประกอบการท่องเที่ยวเชิงนิเวศ

ชุมชนบ้านบ่อแร่ประกอบกิจการการท่องเที่ยวเชิงนิเวศ 4 รูปแบบ ทั้งโดยชุมชนเป็นผู้อำนวยความสะดวกและที่ชุมชนดำเนินการเอง คือ

1) การรับจ้างนำเที่ยวโดยเรือประมงดัดแปลง ซึ่งปัจจุบันมี 10 - 15 ลำขึ้นอยู่กับฤดูกาลท่องเที่ยว โดยเป็นการนำเที่ยวในบริเวณป่าชายเลนคลองมุดง อ่าวฉลอง เกาะไม้ท่อน เกาะตะเกาใหญ่ และเกาะต่างๆ โดยคิดค่าบริการนำเที่ยวล่ำละประมาณ 2,000 - 2,500 บาทต่อวัน โดยมีรายได้เฉลี่ยเดือนละ 25,000 - 30,000 บาทต่อเดือนในช่วงฤดูกาลท่องเที่ยว ซึ่งปัจจุบันมีความพยายามในการพัฒนาการนำเที่ยวโดยจัดทำโครงการมัคคุเทศก์ท้องถิ่นอีกด้วย

2) การประกอบการจำหน่ายอาหารและเครื่องดื่ม โดยชุมชนบ่อแร่เป็นผู้อำนวยความสะดวก ในด้านการให้ใช้พื้นที่ริมคลองมุดง และการปรับปรุงพื้นที่ค้าขาย รวมทั้งการจัดกิจกรรมเพื่อส่งเสริมการท่องเที่ยว เช่น เทศกาลสงกรานต์ เทศกาลฮารีรายอ เทศกาลลอยกระทง และเทศกาลส่งท้ายปีเก่าต้อนรับปีใหม่ เป็นต้น โดยผู้ประกอบการจะจำหน่ายอาหารและเครื่องดื่มให้นักท่องเที่ยว และผู้มาพักผ่อนหย่อนใจบริเวณพื้นที่ริมคลองมุดง และชายหาดเลนปากคลองมุดง ตลอดจนชาวบ้านบ่อแร่เองและชาวบ้านพื้นที่ใกล้เคียงด้วย โดยมีรายได้เฉลี่ยเดือนละ 15,000 - 20,000 บาท ในช่วงฤดูกาลท่องเที่ยว

3) การประกอบการจำหน่ายสินค้าและของที่ระลึก โดยชุมชนบ้านบางโรงเป็นผู้อำนวยความสะดวก ในด้านการจัดระเบียบการใช้พื้นที่บริเวณพื้นที่ปรับปรุงภูมิทัศน์คลองมุดง และการปรับปรุงพื้นที่ค้าขาย รวมทั้งการจัดกิจกรรมเพื่อส่งเสริมการท่องเที่ยวต่างๆ

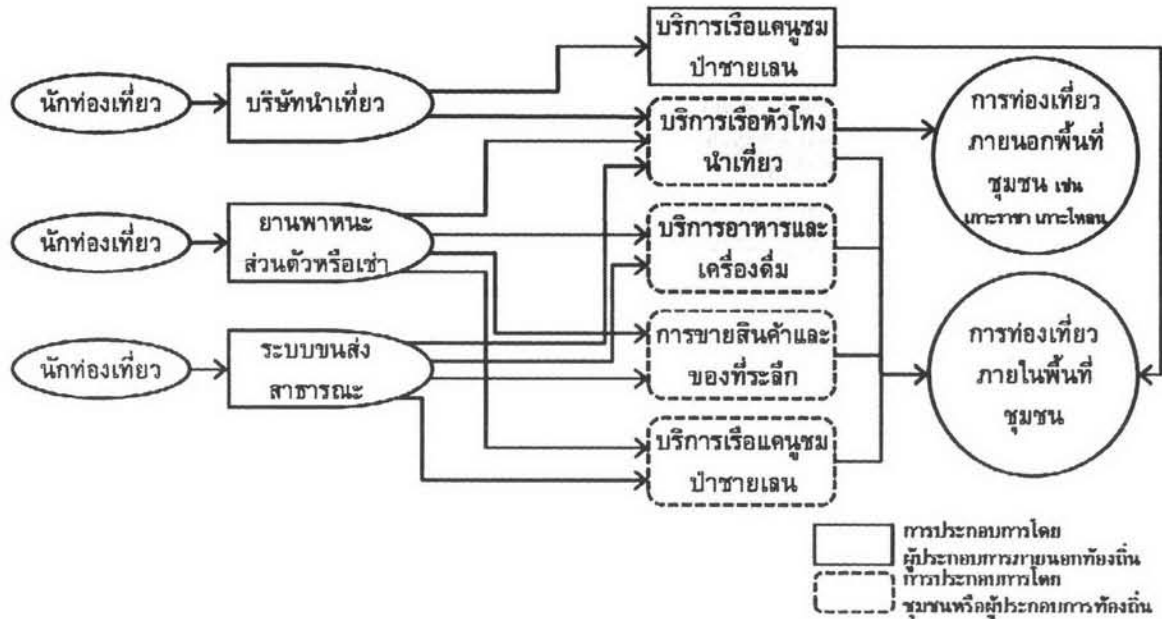
4) การนำเที่ยวป่าชายเลนโดยเรือแคนู เพื่อชมระบบนิเวศป่าชายเลนคลองมุดง ปัจจุบันผู้ประกอบการท้องถิ่นได้ประสบปัญหาขาดสภาพคล่องและได้เลิกกิจการไปหลังจากพิบัติภัยสึนามิ แต่จากการสอบถามพบว่าเดิมมีเรือแคนูไว้ให้บริการนักท่องเที่ยวเช่าจำนวน 4 - 5 ลำ

5.5.8 การบริหารจัดการการท่องเที่ยวเชิงนิเวศ

ชุมชนบ้านบ่อแร่มีการรวมกลุ่มที่เหนียวแน่นโดยมีกิจกรรมและความเชื่อทางศาสนาอิสลามเป็นแกนกลาง ประกอบกับมีกลุ่มผู้นำที่เข้มแข็งทั้งในระดับหมู่บ้าน และในระดับตำบล ทำให้การบริหารจัดการการท่องเที่ยวเชิงนิเวศของชุมชนบางโรงนั้น มีความก้าวหน้าและมีการดำเนินงานอย่างเป็นระบบ จนได้รับรางวัลต่างๆ มากมายทั้งในระดับจังหวัด และระดับประเทศ องค์กรมีการจัดรูปแบบและหน้าที่ของบุคลากรที่ชัดเจน มีกลุ่มบุคคลที่แต่งตั้งขึ้นเพื่อการบริหารจัดการและดูแลการท่องเที่ยวของชุมชนแต่ด้านโดยเฉพาะ ตลอดจนการจัดประชุมเปิดเวทีชาวบ้าน และตั้งตัวแทนเพื่อนำเสนอแนวทางในการพัฒนาชุมชนในด้านต่างๆ ต่อหน่วยงานรัฐและองค์กรปกครองส่วนท้องถิ่นด้วย นอกจากนี้ ยังมีการรวมกลุ่มออมทรัพย์และเครดิตยูเนียน และกลุ่มทางอาชีพที่เข้มแข็งอีกหลายกลุ่ม

เช่น กลุ่มเรือนำเที่ยว กลุ่มประมงพื้นบ้าน และกลุ่มแม่บ้าน เป็นต้น ทำให้การบริหารจัดการการท่องเที่ยวของชุมชนมีความเป็นเอกภาพอย่างมาก

แผนภูมิ 5.5 ความสัมพันธ์ของการท่องเที่ยวชุมชนบ้านบ่อแร่



ที่มา: จากการศึกษา

5) รูปแบบองค์กร

รูปแบบการบริหารจัดการการท่องเที่ยวของชุมชนบ้านบ่อแร่นั้น มีการบริหารงานแบบเป็นทางการ มีการประชุมใหญ่กันทุกสัปดาห์ นอกเหนือจากการพบปะกันทุกวันหลังการประกอบพิธีทางศาสนา และเนื่องจากมีความเชื่อทางศาสนาอิสลามเป็นแกนกลาง ทำให้กลุ่มออมทรัพย์และเครดิตยูเนียนมีความเข้มแข็งและมีขนาดกองทุนที่มีขนาดใหญ่ มีเงินหมุนเวียนกว่า 10 ล้านบาทเพียงพอที่ชุมชนมาใช้เป็นสวัสดิการแก่สมาชิกในยามเจ็บป่วย ตกงาน และผู้สูงอายุในชุมชนได้อย่างเพียงพอ รวมถึงใช้เพื่อประกอบกิจกรรมสาธารณะประโยชน์ต่างๆ ตลอดจนกิจกรรมเพื่อรักษาสภาพแวดล้อมและส่งเสริมเศรษฐกิจของชุมชนซึ่งได้รับความร่วมมือจากประชาชนในชุมชนอย่างมาก

6) การตลาด

เนื่องจากความได้เปรียบทางภูมิศาสตร์อันเป็นที่ตั้งของท่าเรือที่มีความสะดวกและเป็นพื้นที่ต่อเนื่องกับตัวเมืองภูเก็ต ประกอบกับมีการพัฒนาเส้นทางท่องเที่ยวและจุดดึงดูดนักท่องเที่ยวหลายจุด ทำให้ในภาพรวมแล้วมีนักท่องเที่ยวเข้ามาในพื้นที่ชุมชนบ้านบ่อแร่จำนวนมาก แต่ส่วนใหญ่แล้วก็ยังเป็นเพียงการเข้ามาพายเรือแคนู โดยผ่านบริษัททัวร์เอกชนทั้งขนาดเล็กและใหญ่ ซึ่งมีส่วนหนึ่งที่เป็นนักท่องเที่ยวชาวจีนและนักท่องเที่ยวที่เคยมาภูเก็ตแล้วเข้ามาใช้บริการเรือรับจ้างของ

ชาวบ้านเพื่อท่องเที่ยวในเกาะต่างๆ โดยรอบเกาะภูเก็ต ซึ่งชาวบ้านที่ประกอบการเรือรับจ้างจะต้องหาลูกค้าเอง ดังนั้น รายได้ของเรือรับจ้างแต่ละรายจึงมีความแตกต่างกันไปตามทักษะการสื่อสารต่างประเทศ และความน่าสนใจของการนำเสนอโปรแกรมการท่องเที่ยว เช่นเดียวกับชุมชนบ้านอ่าวปอ ตลอดจนมีเรือรับจ้างบางรายที่มีนายหน้าหรือบริษัททัวร์ขนาดเล็กส่งต่อลูกค้ามาให้อีกต่อหนึ่งด้วย

นอกจากนี้ อบต. วิจิต ได้ทำการโฆษณาประชาสัมพันธ์และจัดพิมพ์แผ่นพับเพื่อส่งเสริมการท่องเที่ยว พร้อมทั้งพยายามจัดกิจกรรมต่างๆ อย่างต่อเนื่องตลอดทั้งปี

7) การระดมทุน

ปัจจุบันชุมชนบ้านบ่อแร่มีกลุ่มออมทรัพย์และเครดิตยูเนียนเป็นแหล่งทุนที่สำคัญ และมีขนาดใหญ่พอสมควร ซึ่งนอกจากใช้เพื่อการลงทุนในการประกอบอาชีพของสมาชิกแล้ว ยังให้ยืมเพื่อซื้อสินค้าที่ใส่สิ่งไม่พุ่มเฟุยหรือผิดหลักศาสนาแล้ว ยังใช้เป็นสวัสดิการสำหรับผู้ป่วย พิการ และเป็นบำนาญแก่ผู้สูงอายุ ตลอดจนการประกันอุบัติเหตุให้กับสมาชิกด้วย

รองลงมา ชาวบ้านบ่อแร่มีความจำเป็นต้องพึ่งพาแหล่งทุนในระบบ เช่น ธนาคารพาณิชย์ และธนาคารเพื่อการเกษตรและสหกรณ์การเกษตร (ธกส.) แม้มีการดำเนินงานที่ไม่สอดคล้องกับหลักศาสนาอิสลามมากนัก ทั้งนี้ เนื่องจากคนรุ่นใหม่ส่วนมากทำงานเป็นลูกจ้างเอกชนในภาคบริการเพื่อการท่องเที่ยว โดยเฉพาะการขับรถยนต์รับส่งนักท่องเที่ยว ซึ่งต้องกู้เงินเพื่อซื้อรถยนต์

8) การจัดสรรผลประโยชน์และการจัดการความขัดแย้ง

เนื่องจากลักษณะการบริหารจัดการข้างต้นที่มีรูปแบบองค์กรเข้มแข็งประกอบกับการมีการดำเนินชีวิตตามหลักความเชื่อทางศาสนา ทำให้การจัดการผลประโยชน์และการจัดการความขัดแย้งที่เกิดขึ้นในชุมชนทั้งที่เกิดจากการท่องเที่ยว และปัญหาอื่นๆ จะใช้การประชุมหารือทั้งในลักษณะที่เป็นทางการและไม่เป็นทางการ ตามแต่กรณีว่าอยู่ในความรับผิดชอบของหน่วยงานใดในองค์กร การจัดสรรผลประโยชน์และการจัดการความขัดแย้งจึงมีประสิทธิภาพและรวดเร็ว

5.5.9 การสนับสนุนจากหน่วยงานต่างๆ

ปัจจุบันมีองค์กรบริหารส่วนตำบลวิจิตเป็นตัวจักรสำคัญในการส่งเสริมการท่องเที่ยว ชุมชนบ้านบ่อแร่ เนื่องจากมีรายได้จำนวนมากจากท่าเทียบเรือน้ำลึกภูเก็ต นอกจากนี้ ทางราชการได้คัดเลือกให้การท่องเที่ยวเชิงนิเวศของชุมชนบ้านบางโรงเป็นหมู่บ้านท่องเที่ยว OTOP ดันแบบร่วมกับชุมชนบ้านบ่อแร่สันติสุข ในปี 2549

5.5.10 สถานการณ์ ปัญหา และความต้องการ

ปัจจุบันการท่องเที่ยวของชุมชนบ้านบ่อแร่ตั้งอยู่บนพื้นฐานของความได้เปรียบด้านที่ตั้งที่อยู่ใกล้ตัวเมืองภูเก็ต ประกอบกับมีทรัพยากรป่าชายเลนที่อุดมสมบูรณ์ จึงมีอาหารทะเลสดที่มี

คุณภาพ ทำให้ปัจจุบันมีนักท่องเที่ยวเข้ามาใช้บริการเป็นจำนวนมาก นักท่องเที่ยวส่วนหนึ่งมาใช้บริการร้านอาหาร ร้านขายสินค้าและของที่ระลึก ส่วนนักท่องเที่ยวส่วนหนึ่งได้หันมาใช้บริการเรือนำเที่ยวตัดแปลงของชาวบ้านซึ่งมีราคาถูกกว่า แม้ผู้ประกอบการท้องถิ่นส่วนใหญ่ก็ยังขาดทักษะในด้านภาษาและการบริการ นอกจากนี้ สภาพป่าชายเลนที่สวยงามจึงเป็นที่แหล่งพักผ่อนหย่อนใจในระดับท้องถิ่น และที่พบปะเพื่อรับประทานอาหารเช้าของคนในท้องถิ่นและชุมชนใกล้เคียงด้วย

ส่วนปัญหาของผู้ประกอบการส่วนใหญ่ที่คล้ายคลึงกัน คือ การขาดทักษะทางภาษาและการบริการ ในขณะที่ความต้องการของผู้ประกอบการส่วนใหญ่ คือ การโฆษณาและประชาสัมพันธ์ให้นักท่องเที่ยวเพิ่มความสนใจกับการอุดหนุนกิจการต่างๆ ที่ประกอบการโดยประชาชนในท้องถิ่น

5.5.11 ข้อจำกัด และโอกาสในการพัฒนา

ข้อจำกัดด้านกายภาพ คือ พื้นที่ป่าชายเลนมีระบบนิเวศที่มีความอ่อนไหวต่อการพัฒนามาก โดยเฉพาะของเสียที่เกิดจากท่าเรือและการประกอบการร้านอาหาร ส่วนข้อจำกัดในการพัฒนาการท่องเที่ยวทางเศรษฐกิจ คือ การท่องเที่ยวมีลักษณะขึ้นลงตามฤดูกาลท่องเที่ยว และการประกอบการเพื่อแข่งขันกับผู้ประกอบการนอกพื้นที่นั้นใช้ทุนและทักษะการบริหารจัดการมาก

ข้อจำกัดที่สำคัญและมีความอ่อนไหวสูงเช่นกัน คือ ข้อจำกัดทางศาสนาอิสลาม ซึ่งทำให้ร้านอาหารภายในชุมชนเป็นร้านอาหารปลอดแอลกอฮอล์

สำหรับโอกาสในการพัฒนาการท่องเที่ยวของชุมชนบ้านบ่อแร่ ซึ่งอยู่พื้นที่ขององค์การบริหารส่วนตำบลวิชิตนั้น อบต.ได้พยายามจัดทำโครงการพัฒนาภูมิทัศน์คลองมุดงและโครงการขุดลอกสันดอนปากคลองมุดง รวมถึงการจัดระเบียบการใช้พื้นที่คลองมุดงและท่าเรือมุดงให้เป็นระเบียบ รวมทั้งการส่งเสริมการท่องเที่ยวโดยการสร้างจุดดึงดูดนักท่องเที่ยวและกิจกรรมต่างๆ เพิ่มเติม

5.6 ชุมชนบ้านบางคนที

5.6.1 สภาพทางกายภาพ

ชุมชนบ้านบางคนทีตั้งอยู่หมู่ที่ 4 ตำบลราไวย์ อำเภอเมือง จังหวัดภูเก็ต ในเขตรับผิดชอบของ อบต.ราไวย์ ซึ่งอยู่ทางทิศใต้ของเกาะภูเก็ต (แผนที่ 5.1) พื้นที่ส่วนใหญ่เป็นที่ราบเชิงเขาและป่าชายเลน ชุมชนส่วนใหญ่ตั้งถิ่นฐานบริเวณที่ราบชายฝั่ง และที่ราบเชิงเขา ตามแนวเส้นทางคมนาคม พื้นที่ดินส่วนใหญ่เป็นพื้นที่เพื่อการเกษตรกรรม คือ การทำสวนมะพร้าว และสวนยางพารา



แผนที่ 5.3 ภาพถ่ายทางอากาศ และกิจกรรมการท่องเที่ยวเชิงนิเวศชุมชนบ้านบางคณฑี

อาคารส่วนใหญ่เป็นอาคารพักอาศัย มีลักษณะเป็นอาคารเดี่ยว ขนาดเล็ก รวมถึงอาคารแถวและบ้านแถวซึ่งจะกระจุกตัวอยู่ตามแนวเส้นทางคมนาคม ส่วนใหญ่ใช้อิฐและปูนซีเมนต์เป็นวัสดุก่อสร้าง ส่วนอาคารเก่าแก่สร้างด้วยไม้แทรกตัวอยู่ทั่วไป

5.6.2 สภาพทางเศรษฐกิจและสังคม

จากข้อมูลพื้นฐานระดับหมู่บ้าน (กชช. 2ค) ปี 2548 บ้านบางคณที่มีจำนวนประชากรทั้งหมด 1,409 คน มีจำนวนครัวเรือน 365 ครัวเรือน ในจำนวนประชากรทั้งหมดเป็นประชากรเพศชาย 683 คน เพศหญิง 726 คน โดยมีประชากรอยู่ในวัยเด็ก (อายุ 0-15 ปี) จำนวน 321 คน คิดเป็นร้อยละ 23 อยู่ในวัยแรงงาน (อายุ 15-60 ปี) จำนวน 993 คน คิดเป็นร้อยละ 70 และอยู่ในวัยชรา (อายุมากกว่า 60 ปี) จำนวน 39 คน คิดเป็นร้อยละ 7

ชุมชนบ้านบางคณที่เป็นชุมชนเก่าแก่ แต่ในช่วงสิบปีที่ผ่านมามีการพัฒนาต่อเนื่องมาจากท่าเรืออ่าวฉลอง มีลักษณะเป็นชุมชนชานเมืองหนาแน่นปานกลาง มีการดำเนินชีวิตทั้งในรูปแบบสังคมเมืองและสังคมชนบทปะปนกัน เนื่องจากผู้ที่ย้ายถิ่นฐานเข้ามาพักอาศัยและประกอบอาชีพมีมากขึ้นเรื่อยๆ ทำให้ความเป็นสังคมชนบทที่รู้จักคุ้นเคยและพึ่งพาอาศัยกันเริ่มลดน้อยลง

ประชากรประมาณร้อยละ 80 นับถือศาสนาพุทธ อีกร้อยละ 20 นับถือศาสนาอิสลาม โดยประชากรส่วนใหญ่จบการศึกษาภาคบังคับจำนวน 540 คน จบชั้นมัธยมศึกษาตอนปลายหรือเทียบเท่าจำนวน 130 คน จบอนุปริญญาหรือเทียบเท่าจำนวน 120 คน จบปริญญาตรีหรือสูงกว่าจำนวน 60 คน

ชุมชนบ้านบางคณที่ถือเป็นชุมชนที่มีระบบสาธารณูปโภคและสาธารณูปการที่ดี โดยมีมัสยิดประจำหมู่บ้าน 1 แห่ง เป็นศูนย์กลางชุมชน และมีเส้นทางคมนาคมเป็นถนนลาดยางและคอนกรีตซึ่งใช้งานได้ดีตลอดทั้งปี มีการบริการไฟฟ้าและน้ำประปาอย่างทั่วถึง

เนื่องจากการพัฒนาต่อเนื่องมาจากท่าเรืออ่าวฉลองดังกล่าวแล้ว ทำให้ครัวเรือนส่วนใหญ่ถึง 273 ครัวเรือน จึงประกอบอาชีพอิสระ ธุรกิจส่วนตัว และรับจ้างทั่วไป โดยเฉพาะในธุรกิจบริการด้านการท่องเที่ยว จึงเป็นชุมชนที่มีสภาพเศรษฐกิจค่อนข้างดี

อย่างไรก็ตาม ครัวเรือนอีกเกินครึ่งยังคงประกอบอาชีพเกษตรกรรมด้วย มีจำนวน 250 ครัวเรือน รวมพื้นที่การเกษตรทั้งหมดประมาณ 1,918 ไร่ ส่วนใหญ่ทำสวนยางพาราจำนวน 42 ครัวเรือน รวมพื้นที่ 737 ไร่ มีรายได้เฉลี่ย 75,000 บาทต่อปี รองลงมาทำสวนไม้ยืนต้น (มะพร้าว) จำนวน 18 ครัวเรือน รวมพื้นที่ 218 ไร่ รายได้เฉลี่ย 85,000 บาทต่อปี และสวนผลไม้จำนวน 13 ครัวเรือน รวมพื้นที่ 45 ไร่ รายได้เฉลี่ย 18,500 บาทต่อปี นอกจากนี้ ยังประกอบอาชีพด้านการประมงขนาดเล็กจำนวน 50 ครัวเรือน รายได้เฉลี่ย 72,000 บาทต่อปี ทั้งนี้ ครัวเรือนส่วนใหญ่จำนวน 365

ครัวเรือน มีที่ดินทำกินของตนเอง พร้อมเอกสารสิทธิ์ประเภทโฉนดที่ดิน น.ส.3 น.ส.3ก หรือ น.ส.3 ข โดยมีเอกสารสิทธิ์ประเภท สทก.1ก หรือ ส.ป.ก.4-01 จำนวน 225 ไร่

นอกจากนั้น มีครัวเรือนที่มีประชากรมีอาชีพทำงานในโรงงานอุตสาหกรรมจำนวน 25 ครัวเรือน มีรายได้ครัวเรือนละ 120,000 บาทต่อปี

โดยมีครัวเรือนที่ประกอบการธุรกิจและได้รับรายได้จากแหล่งท่องเที่ยวต่างๆ ในพื้นที่ ชุมชน คือ หาดราไวย์ จำนวน 120 ครัวเรือน

5.6.3 บทบาทของชุมชนบ้านบางคณที

ชุมชนบ้านบางคณทีปัจจุบันมีบทบาทเป็นชุมชนพักอาศัยของทั้งแรงงานที่อพยพเข้ามาทำงานในแหล่งท่องเที่ยวต่างๆ รวมถึงท่าเรือคลองซึ่งเป็นท่าเรือศูนย์กลางการท่องเที่ยวทางทะเล ด้านตะวันออกของเกาะภูเก็ต ตลอดจนมีบทบาทด้านการค้าขายของที่ระลึกให้กับนักท่องเที่ยว และมีสถานที่ท่องเที่ยวสำคัญ คือ แหลมพรหมเทพ ซึ่งเป็นจุดชมพระอาทิตย์ตกน้ำที่สวยงามที่สุดในประเทศไทย นอกจากนี้ คนในท้องถิ่นส่วนหนึ่งทำยังคงทำการประมงขนาดเล็ก และการเกษตรทั้งมะพร้าว ยางพารา รวมถึงสวนผัก ส่งผลให้ชุมชนนี้มีแนวโน้มการพัฒนาอย่างรวดเร็วไปสู่ย่านที่อยู่อาศัยหนาแน่นปานกลาง

5.6.4 ความเป็นมา การรวมกลุ่ม และกิจกรรมของชุมชน

ชุมชนบ้านบางคณทีถือเป็นชุมชนที่มีการรวมกลุ่มกันอย่างเข้มแข็ง โดยอาศัยหลักความเชื่อทางศาสนา และการอนุรักษ์ทรัพยากรธรรมชาติเป็นแกนกลาง โดยได้จัดตั้งเป็นเครือข่ายชุมชนอ่าวคลอง ประกอบด้วยหลายชุมชน เช่น ชุมชนบ้านบางคณที ชุมชนบ้านห้าแยก ชุมชนบ้านราไวย์ และชุมชนบ่อแร่ เป็นต้น ทั้งนี้ เพื่อการสนทนาแลกเปลี่ยนและต่อสู้เพื่อให้เกิดการจัดการทรัพยากรธรรมชาติในพื้นที่อ่าวคลองอย่างเป็นธรรม และยั่งยืน

การรวมกลุ่มอาชีพที่สำคัญอีก 2 กลุ่ม กลุ่มแรก เป็นกลุ่มผู้ประกอบการเรือท่องเที่ยวขนาดเล็ก (เรือหัวโทงต่อเติมหลังคาผ้าใบ) ซึ่งส่วนใหญ่เป็นประชากรชายวัยผู้ใหญ่ อายุประมาณ 30 - 40 ปี ส่วนกลุ่มที่สอง เป็นกลุ่มผู้ประกอบการเรือประมงขนาดเล็ก (เรือหัวโทง) ซึ่งส่วนใหญ่เป็นประชากรชายวัยผู้ใหญ่ อายุประมาณ 30 - 50 ปี

นอกจากนี้ ยังมีกลุ่มออมทรัพย์บ้านบางคณทีที่จัดตั้งตามแนวคิดศาสนาอิสลามโดยให้ยืมเงินเพื่อการประกอบอาชีพ (ไม่ให้ยืมเพื่อซื้อสินค้าฟุ่มเฟือย)

5.6.5 การประกอบกิจกรรมการท่องเที่ยวเชิงนิเวศ

ชุมชนบ้านบางคนที่มีกิจกรรมการท่องเที่ยวเชิงนิเวศเพียงรูปแบบเดียว คือ

1) การรับจ้างนำเที่ยวโดยเรือประมงดัดแปลง ซึ่งในอดีตมีมากกว่า 30 ลำ แต่ปัจจุบันเหลือเพียง 8 - 10 ลำ เนื่องจากภัยสึนามิได้ทำให้ท่าเรือของชาวบ้านพังเสียหายทั้งหมด และยังไม่มีการสร้างขึ้นใหม่ เพราะติดปัญหาเรื่องที่ดินและชายฝั่ง ทำให้การขึ้นลงเรือไม่สามารถกระทำได้ในชื่อน้ำลง ประกอบกับชาวบ้านไม่สามารถใช้ท่าเรือคลองได้เนื่องจากเป็นท่าเรือขนาดใหญ่มีความสูงมาก มีเรือขนาดใหญ่จอดอยู่หนาแน่นตลอดเวลา และต้องเสียค่าจอดเรืออีกด้วย โดยการนำเที่ยวโดยเรือบริเวณนี้จำแนกเป็น 2 ลักษณะ โดยลักษณะแรกเป็นการท่องเที่ยวเกาะ ทะเลและชายหาด ส่วนอีกลักษณะหนึ่งเป็นการไปเพื่อการตกปลาโดยเฉพาะ

5.6.6 กลุ่มนักท่องเที่ยว

กลุ่มนักท่องเที่ยวที่เข้ามาในพื้นที่แบ่งเป็น 3 กลุ่มใหญ่ คือ

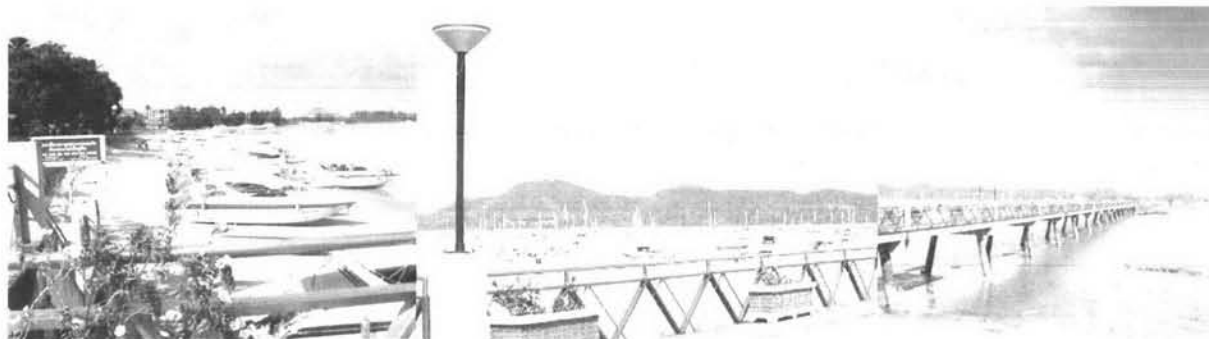
1) กลุ่มนักท่องเที่ยวที่มากับบริษัทนำเที่ยวเอกชน ซึ่งดำเนินการโดยผู้ประกอบการภายนอกชุมชน ส่วนใหญ่เป็นนักท่องเที่ยวชาวต่างชาติ ซึ่งกลุ่มนี้มีจำนวนน้อยมาก เนื่องจากอยู่ใกล้กับท่าเรืออ่าวคลอง ซึ่งมีความสะดวกสบายมากกว่ามาก

2) กลุ่มนักท่องเที่ยวที่เดินทางมาโดยยานพาหนะส่วนตัวหรือยานพาหนะที่เข้ามาส่วนใหญ่เป็นนักท่องเที่ยวที่คุ้นเคยกับเกาะภูเก็ต หรืออาจเคยมากับบริษัทนำเที่ยวแล้ว ทั้งนี้ นักท่องเที่ยวกลุ่มนี้มีมากที่สุด เนื่องจากพื้นที่ชุมชนเป็นพื้นที่ต่อเนื่องกับตัวเมืองภูเก็ต ทำให้นักท่องเที่ยวกลุ่มนี้เป็นแหล่งรายได้หลักที่สำคัญของการประกอบกิจการท่องเที่ยวโดยเรือนำเที่ยวท้องถิ่น

3) กลุ่มนักท่องเที่ยวที่เดินทางมาโดยระบบขนส่งสาธารณะ เช่น รถสองแถว หรือรถโดยสารขนาดเล็ก เป็นต้น กลุ่มนี้มักเป็นนักท่องเที่ยวชาวไทยเป็นหลัก ซึ่งกลุ่มนี้เป็นแหล่งรายได้อีกหนึ่งแห่งหนึ่งของการประกอบกิจการท่องเที่ยวท้องถิ่น ซึ่งปัจจุบันมีจำนวนน้อยลงเรื่อยๆ



ภาพที่ 5.18 สภาพชายหาดคลองบริเวณบ้านบางคณที และเรือนำเที่ยวดัดแปลง



ภาพที่ 5.19 สภาพท่าเรือคลอง ซึ่งเป็นท่าเรือขนาดใหญ่ และหนาแน่นมาก

เชิญร่วมเวทีชาวบ้านเครือข่ายองค์กรชุมชนอำเภอฉลอง
 เรื่อง : เสวนาแลกเปลี่ยน บทเรียนการสร้างสะพาน - ท่าเรือ - มารีน่า
 กรณี : อำเภอ - บางโจง - แล่อง - เกาะแก้ว - ชำหมี่

ชุมชนได้อะไร? - เอื้อประโยชน์ใคร?

วันที่ 1 กันยายน 2549 เวลา 14.00 น.
 ณ ศาลาเอกประสงค์ ชำหมี่อิตบ้านบางคณที(บน)

จัดโดย : เครือข่ายองค์กรชุมชนอำเภอฉลอง

ชาวบ้านเครือข่ายองค์กรชุมชนอำเภอ
 เสวนาแลกเปลี่ยน บทเรียนการสร้างสะพาน-ท่าเรือ
 กรณี : อำเภอ-บางโจง-ฉลอง-เกาะแก้ว-ชำหมี่
 ชุมชนได้อะไร?-เอื้อประโยชน์ใคร?

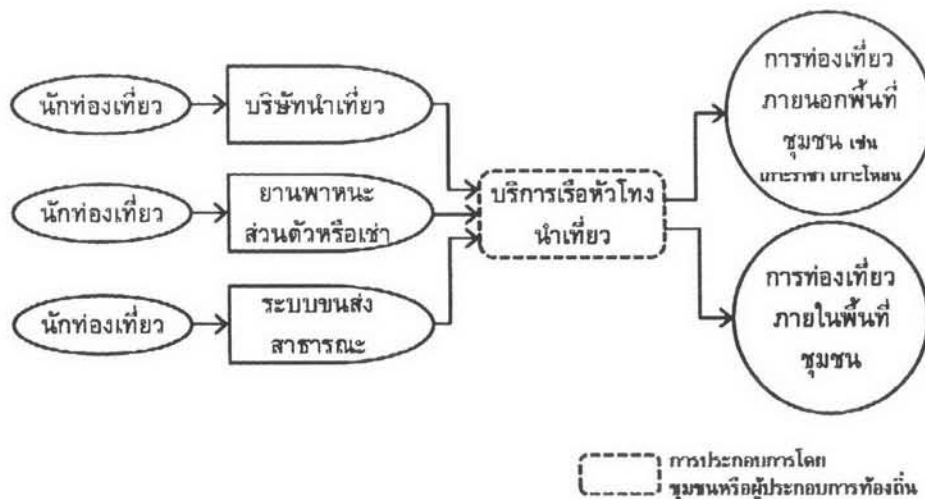
ภาพที่ 5.20 กลุ่มเครือข่ายองค์กรชุมชนอำเภอฉลอง และกิจกรรมการเสวนา

5.6.7 การประกอบการท่องเที่ยวเชิงนิเวศ

ชุมชนบ้านบางคนทีประกอบกิจการท่องเที่ยวเชิงนิเวศเพียง 1 รูปแบบ โดยชุมชนเป็นผู้อำนวยความสะดวก คือ การรับจ้างนำเที่ยวโดยเรือประมงดัดแปลง (เรือหัวโทงติดหลังคาผ้าใบ) ซึ่งปัจจุบันเหลือเพียง 8 - 10 ลำ ขึ้นอยู่กับฤดูกาลท่องเที่ยว โดยเป็นการนำเที่ยวตามเกาะต่างๆ คือ เกาะโหลน เกาะเฮ เกาะบอน และเกาะต่างๆ โดยคิดค่าบริการนำเที่ยวลำละประมาณ 2,000 - 2,500 บาทต่อวัน โดยมีรายได้เฉลี่ยเดือนละ 25,000 - 30,000 บาทต่อเดือนในช่วงฤดูกาลท่องเที่ยว ซึ่งปัจจุบันมีความพยายามในการพัฒนาการนำเที่ยวโดยจัดทำโครงการมัคคุเทศก์ท้องถิ่น เพื่อพัฒนาทักษะการสื่อสารภาษาอังกฤษและมาตรฐานการให้บริการ เช่นเดียวกับชุมชนบ้านบ่อแร่

และหากการนำเที่ยวซึ่งมีวัตถุประสงค์เพื่อการตกปลาโดยเฉพาะนั้น ปัจจุบันเหลืออยู่เพียง 3 - 4 ลำเท่านั้น โดยเป็นการนำนักท่องเที่ยวโดยเฉพาะชาวต่างชาติไปตกปลาในบริเวณทะเลภูเก็ต หรือรอบๆ เกาะโหลน เกาะเฮ และเกาะต่างๆ คิดค่าบริการนำเที่ยวลำละประมาณ 2,500 - 3,000 บาทต่อวัน โดยมีรายได้เฉลี่ยเดือนละ 25,000 - 30,000 บาทต่อเดือนในช่วงฤดูกาลท่องเที่ยว

แผนภูมิ 5.6 ความสัมพันธ์ของการท่องเที่ยวชุมชนบ้านบางคนที



ที่มา: จากการศึกษา

5.6.8 การบริหารจัดการการท่องเที่ยวเชิงนิเวศ

1) รูปแบบองค์กร

ชุมชนบ้านบางคนทีมีการรวมกลุ่มที่เหนียวแน่นโดยอาศัยจิตสำนึกในการอนุรักษ์ทรัพยากรเป็นแกนกลาง ประกอบกับความเชื่อทางศาสนาอิสลาม พร้อมทั้งมีกลุ่มผู้นำที่เข้มแข็งซึ่งเคลื่อนไหวเพื่อการอนุรักษ์ทรัพยากรธรรมชาติมาอย่างต่อเนื่อง ซึ่งทำให้การบริหารจัดการการ

ท่องเที่ยวเชิงนิเวศของชุมชนนั้นมีประสิทธิภาพ แต่เนื่องจากท่าเรือของชุมชนถูกทำลายไป และยังมีได้ มีการสร้างขึ้นใหม่ จึงทำให้การดำเนินงานด้านการท่องเที่ยวหยุดชะงักลงอย่างน่าเสียดาย แม้องค์กร จะมีการจัดรูปแบบและหน้าที่ของบุคลากรที่ชัดเจน มีกลุ่มบุคคลที่แต่งตั้งขึ้นเพื่อการบริหารจัดการและ ดูแลการท่องเที่ยวของชุมชน ตลอดจนเป็นตัวแทนเพื่อนำเสนอแนวทางในการพัฒนาชุมชนในด้าน ต่างๆ ต่อหน่วยงานรัฐและองค์กรปกครองส่วนท้องถิ่นด้วย นอกจากนี้ ยังมีการรวมกลุ่มทางอาชีพที่ เข้มแข็งอีกหลายกลุ่ม เช่น กลุ่มเรือนำเที่ยว กลุ่มประมงพื้นบ้าน และกลุ่มแม่บ้าน เป็นต้น ทำให้การ บริหารจัดการการท่องเที่ยวของชุมชนมีความเป็นเอกภาพอย่างมาก

2) การตลาด

ปัจจุบันยังไม่ได้มีการทำการตลาดอย่างจริงจัง ทั้งนี้ เนื่องจากก่อนเกิดพิบัติภัยสึ นามินั้น ท่าเรือชาวบ้านที่ได้รับความเสียหายทั้งหมดนั้นตั้งอยู่ใกล้กับท่าเรือท่องเที่ยวอ่าวฉลองใน ปัจจุบัน นับเป็นเป็นศูนย์กลางการเดินทางท่องเที่ยวทางทะเลแห่งหนึ่ง ทำให้มีจำนวนนักท่องเที่ยวผ่าน เข้ามาเป็นจำนวนมาก และส่วนหนึ่งได้ใช้บริการเรือนำเที่ยวท้องถิ่น ผู้ประกอบการท้องถิ่นจึงไม่ต้องทำ การตลาดแต่อย่างใด

3) การระดมทุน

ปัจจุบันชุมชนบ้านบางคนทีมีกลุ่มออมทรัพย์เป็นแหล่งทุนที่สำคัญ ซึ่งส่วนใหญ่ใช้ เพื่อการลงทุนในการประกอบอาชีพของสมาชิก และให้ยืมเพื่อซื้อสินค้าที่ใช่สิ่งไม่ฟุ่มเฟือยหรือผลิตภัณฑ์ ศาสนาอิสลาม

4) การจัดสรรผลประโยชน์และการจัดการความขัดแย้ง

เนื่องจากลักษณะการบริหารจัดการข้างต้น ทำให้การจัดการผลประโยชน์และการ จัดการความขัดแย้งที่เกิดขึ้นในชุมชนทั้งที่เกิดจากการท่องเที่ยว และปัญหาอื่นๆ รูปแบบการประชุม แบบเป็นทางการซึ่งจัดขึ้นทุกสัปดาห์ นอกเหนือจากการพบปะกันทุกวันหลังการประกอบพิธีทาง ศาสนา ตลอดจนการจัดเวทีเสวนาของเครือข่ายการอนุรักษ์และการท่องเที่ยวในพื้นที่อ่าวฉลอง และ พื้นที่ใกล้เคียง เมื่อมีประเด็นปัญหาที่สำคัญและเป็นการสร้างความเข้มแข็งให้กับเครือข่ายด้วย

5.6.9 การสนับสนุนจากหน่วยงานต่างๆ

ปัจจุบันยังไม่มีหน่วยงานให้การสนับสนุนด้านการท่องเที่ยวของชุมชนอย่างจริงจัง ส่วนใหญ่เป็นการพัฒนาการท่องเที่ยวที่มุ่งผลกำไรโดยผู้ประกอบการภายนอกพื้นที่ และการ พัฒนาการท่องเที่ยวในระดับจังหวัดเป็นหลัก

5.6.10 สถานการณ์ ปัญหา และความต้องการ

ปัจจุบันการท่องเที่ยวของชุมชนบ้านบางคนที่อยู่ในสภาพชบเซา เนื่องจากขาดท่าเรือที่มีความสะดวก และการพัฒนาการท่องเที่ยวขนาดใหญ่ซึ่งมีมาตรฐานระดับโลกโดยเอกชนในพื้นที่ใกล้เคียง คือ อ่าวฉลอง อย่างไรก็ตาม การพัฒนาการท่องเที่ยวของชุมชนบ้านบางคนที่สำคัญเร่งด่วน คือ การสร้างท่าเรือของชุมชนที่สามารถอำนวยความสะดวกในกิจกรรมการประมงและการท่องเที่ยวได้

5.6.11 ข้อจำกัด และโอกาสในการพัฒนา

ข้อจำกัดด้านกายภาพ คือ ชุมชนไม่มีท่าเรือที่มีความสะดวก ประกอบกับมีพื้นที่ชายหาดสั้น และมีการกัดเซาะรุนแรง ส่วนข้อจำกัดในการพัฒนาการท่องเที่ยวทางเศรษฐกิจ คือ การท่องเที่ยวมีลักษณะขึ้นลงตามฤดูกาลท่องเที่ยว และข้อจำกัดที่สำคัญและมีความอ่อนไหวสูงเช่นกัน คือ ข้อจำกัดทางศาสนาอิสลาม ซึ่งเข้มงวดในการประกอบกิจกรรมการท่องเที่ยวอย่างมาก

สำหรับโอกาสในการพัฒนานั้น ในระยะสั้นชุมชนบ้านบางคนที่ยังคงมีสภาพชายหาดที่สวยงามพอควร ที่หากได้รับการปรับปรุงภูมิทัศน์แล้ว จะสามารถเป็นที่แหล่งพักผ่อนหย่อนใจในระดับท้องถิ่นได้

5.7 ความสัมพันธ์ระหว่างสภาพทางกายภาพ และกิจกรรมการท่องเที่ยวเชิงนิเวศ

กิจกรรมการท่องเที่ยวเชิงนิเวศที่เกิดขึ้นย่อมมีความความสัมพันธ์กับสภาพทางกายภาพของพื้นที่รองรับกิจกรรมเหล่านั้น ทั้งนี้ กิจกรรมการท่องเที่ยวเกือบทั้งหมดเกี่ยวข้องกับการใช้ประโยชน์จากทรัพยากรทางทะเลและชายฝั่ง ได้แก่ คลองน้ำกร่อย ป่าชายเลน หาดทราย และสัตว์น้ำต่างๆ ส่วนกิจกรรมที่เป็นการใช้ประโยชน์จากทรัพยากรดินและป่าไม้บนบกนั้น ยังมีสัดส่วนที่น้อยกว่า ได้แก่ ป่าไม้ น้ำตก และสัตว์ป่าต่างๆ

ที่เป็นเช่นนี้เนื่องจากจังหวัดภูเก็ตมีลักษณะภูมิประเทศเป็นเกาะจึงอุดมไปด้วยทรัพยากรทางทะเลและชายฝั่ง นักท่องเที่ยวส่วนใหญ่จึงมีความตั้งใจที่จะมาท่องเที่ยวในแหล่งท่องเที่ยวประเภทนี้มากกว่า ในขณะที่ความเป็นเกาะซึ่งมีพื้นที่จำกัดและมีการพัฒนามายาวนานทำให้พื้นที่ป่าไม้ลดลงอย่างมากและต่อเนื่องดังได้กล่าวแล้วในเรื่องการเปลี่ยนแปลงการใช้ประโยชน์ที่ดินเพื่อการท่องเที่ยวในบทที่ 4 เหตุผลทั้งหลายที่กล่าวมาทำให้การท่องเที่ยวส่วนมากในจังหวัดภูเก็ตยังพึ่งพาการใช้ประโยชน์จากทรัพยากรทางทะเลและชายฝั่งมากขึ้นเรื่อยๆ

ความสัมพันธ์ระหว่างสภาพพื้นที่รองรับและกิจกรรมการท่องเที่ยวของแต่ละชุมชน และปัญหาทางกายภาพที่อาจเกิดขึ้นจึงมีความคล้ายคลึงกันหลายประการดังแสดงในตารางที่ 5.1

ตาราง 5.1 ความสัมพันธ์ของพื้นที่รองรับกับกิจกรรมการท่องเที่ยวเชิงนิเวศ

| สภาพพื้นที่ | กิจกรรมการท่องเที่ยว | กิจกรรมอื่นๆ ของชุมชน | ชุมชนที่ทำการศึกษา | ปัญหาที่อาจเกิดขึ้น |
|--|---|---|------------------------------------|---|
| 1. คลองน้ำกร่อย หาดเลน และป่า ชายเลน | - การพายเรือแคนู - ร้านอาหารทะเล | - การเพาะเลี้ยง สัตว์น้ำในกระชัง - การจับสัตว์น้ำ | ทุกชุมชน ยกเว้น บ้านบางคนที่ | - มลพิษจากการประกอบ อาหาร และของเสียจาก ร้านอาหาร - กระชังสัตว์น้ำเสียหาย |
| 2. หาดทราย | - กิจกรรม นันทนาการ - การพักผ่อน หย่อนใจ | - การจอด เรือประมง | บ้านป่าดোক และ บ้านบางคนที่ | - มลพิษจากน้ำมัน - การรบกวนนักท่องเที่ยว |
| 3. ทะเล | - กิจกรรม นันทนาการ | - การจับสัตว์น้ำ | บ้านเกาะมะพร้าว และบ้านบางคนที่ | - มลพิษจากน้ำมัน - การรบกวนนักท่องเที่ยว |
| 4. ท่าเรือ และพื้นที่ โดยรอบ | - การขนส่ง นักท่องเที่ยว - การค้าขายสินค้า - การพักผ่อน หย่อนใจ | - การขนส่งคน สินค้า และสัตว์น้ำ | ทุกชุมชน | - มลพิษจากน้ำมัน - การรบกวนกันระหว่าง นักท่องเที่ยว ผู้ประกอบการ และ ชาวประมงท้องถิ่น |
| 5. ชุมชนและพื้นที่ เกษตรกรรม | - โฮมสเตย์ - ชมวิถีชีวิตชุมชน | - การพักอาศัย และ ประกอบอาชีพ | ทุกชุมชน ยกเว้น บ้านบางคนที่ | - การรบกวนกันระหว่าง นักท่องเที่ยว และ ชาวบ้านท้องถิ่น - มลพิษและขยะจากการ ประกอบการที่พักอาศัย |
| 6. ป่าไม้ | - เส้นทางจักรยาน - การเดินป่า | - การหาของป่า | บ้านป่าดোকและ บ้านเกาะมะพร้าว | - มลพิษและขยะจากการ ท่องเที่ยว |

ที่มา: จากการศึกษา

ทั้งนี้ ยังไม่พบปัญหาทางกายภาพที่มีความรุนแรงที่มีสาเหตุมาจากการประกอบการท่องเที่ยวเชิงนิเวศในชุมชนทั้ง 6 แต่อย่างไรก็ตาม ปัญหามลพิษในพื้นที่ที่พบนั้นล้วนเกิดจากการประกอบการของผู้ประกอบการจากภายนอกพื้นที่เป็นหลัก แต่หากมีการพัฒนาการท่องเที่ยวในพื้นที่ให้มีปริมาณมากขึ้นแล้ว ปัญหามลพิษที่อาจเกิดขึ้นก็เป็นปัญหาที่ควรคำนึงถึงเป็นอันดับแรก

เมื่อได้ทราบข้อมูลพื้นฐานของชุมชน และสภาพการประกอบการ ตลอดจนได้วิเคราะห์ถึงสภาพทางกายภาพที่สัมพันธ์กับกิจกรรมการท่องเที่ยวแล้ว ต่อไปจะเป็นการค้นหาความเชื่อมโยงทางเศรษฐกิจที่เกิดขึ้นจากกิจกรรมการท่องเที่ยวที่ได้กล่าวแล้วของชุมชนทั้ง 6 ในบทต่อไป