

ผลการวิจัย

การ เสนอผลการวิจัยครั้งนี้ แบ่งออกเป็น 2 ตอน คือ ตอนแรกเสนอผลการ วิเคราะห์ข้อมูล ส่วนตอนสองเสนอผลการ ทดสอบสมมติฐาน ดังมีรายละเอียดต่อไปนี้

ผลการวิเคราะห์ข้อมูล

ในการ เสนอผลการวิเคราะห์ข้อมูลนั้นจะเริ่มจากลักษณะทั่ว ๆ ไปของประชากร ชั้นสังคมที่นักศึกษาประเมินเมื่อเปรียบเทียบกับชั้นสังคมของบิดา ชั้นสังคม ของบิดากับผลสัมฤทธิ์ในการ ศึกษา ปัจจัยหรือตัวแปรต่าง ๆ ที่มีความสัมพันธ์กับความมุ่งปรารถนาที่จะ ศึกษาต่อชั้นสูงขึ้นไป และปัจจัยหรือตัวแปรต่าง ๆ ที่มีความสัมพันธ์กับความมุ่งปรารถนา ที่จะประกอบอาชีพครู รวมทั้งความสัมพันธ์ระหว่างความมุ่งปรารถนาที่จะประกอบอาชีพครูกับความมุ่งปรารถนาที่จะศึกษาต่อชั้นสูงขึ้นไป ซึ่งจะ เสนอตามลำดับดังนี้

ลักษณะทั่ว ๆ ไปของประชากร

การวิเคราะห์ในเรื่องนี้ ได้วิเคราะห์การ กระจายระดับการศึกษาตามชั้นสังคม ของบิดา การกระจายเพศตามชั้นสังคมของบิดา รวมทั้งได้วิเคราะห์ความมุ่งปรารถนา ที่จะศึกษาต่อชั้นสูงขึ้นไป และความมุ่งปรารถนาที่จะประกอบอาชีพครู เมื่อแยกตามเพศ ดังจะ เสนอในรายละเอียดต่อไปนี้คือ

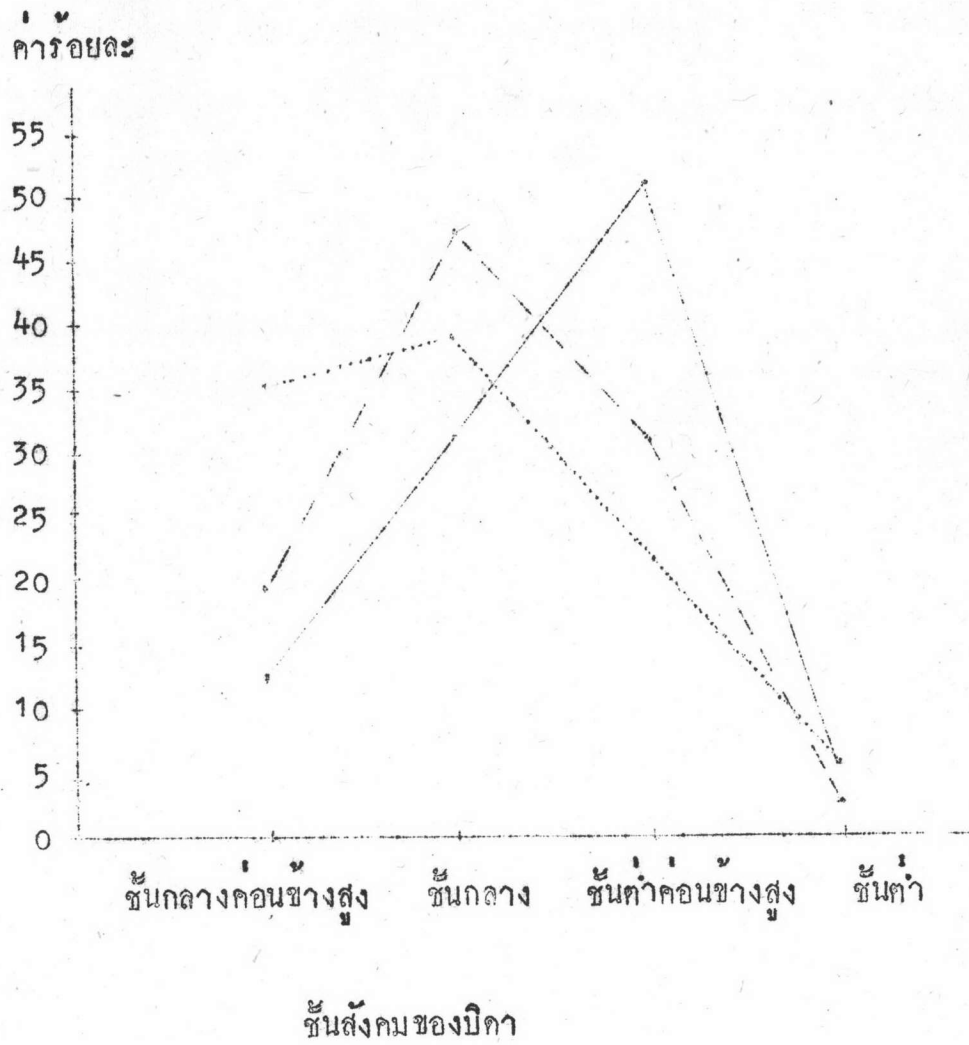
การกระจายระดับการศึกษาตามชั้นสังคมของบิดา ในเรื่องนี้ได้วิเคราะห์โดย พิจารณาจากค่าร้อยละที่คิดจากฐานของนักศึกษาแต่ละระดับการศึกษาเป็นเกณฑ์ ขณะเดียวกันก็ได้เปรียบเทียบการ สังกัดชั้นสังคมของบิดาของนักศึกษาระดับต่าง ๆ โดยพิจารณาจาก ค่าร้อยละที่คิดจากฐานของนักศึกษาทุกระดับ เป็นเกณฑ์ประกอบด้วย ซึ่งผลการวิเคราะห์ ข้อมูลดังกล่าวนี้ปรากฏในตารางที่ 2 ภาพประกอบที่ 1 และปรากฏในตารางที่ 3 ภาพประกอบที่ 2

ตารางที่ 2 การกระจายระดับการศึกษาตามชั้นสังคมของบิดา

ระดับการศึกษา	ชั้นสังคมของบิดา	ชั้นกลาง ค่อนข้างสูง	ชั้นกลาง	ชั้นต่ำ ค่อนข้างสูง	ชั้นต่ำ	รวม
	ร้อยละ	ร้อยละ	ร้อยละ	ร้อยละ		
ปริญญาตรี	ร้อยละ	35.0	38.3	21.6	5.1	100.0
	จำนวน(คน)	(21)	(23)	(13)	(3)	(60)
ป.กศ.สูง	ร้อยละ	17.7	47.7	31.5	3.1	100.0
	จำนวน(คน)	(23)	(62)	(41)	(4)	(130)
ป.กศ.ต้น	ร้อยละ	12.3	31.8	51.4	4.5	100.0
	จำนวน(คน)	(19)	(49)	(79)	(7)	(154)
รวม	ร้อยละ	18.3	39.0	38.7	4.1	100.0
	จำนวน(คน)	(63)	(134)	(133)	(14)	(344)

ตารางที่ 2 จากการพิจารณาโดยส่วนรวมพบว่านักศึกษาสังกัดชั้นกลางกับชั้นต่ำค่อนข้างสูงมากที่สุดเกือบเท่า ๆ กัน คือร้อยละ 39.0 และร้อยละ 38.7 ตามลำดับ ครั้นพิจารณาแยกแต่ละระดับการศึกษา พบว่านักศึกษา ป.กศ.สูง และนักศึกษاپริญญาตรี สังกัดชั้นกลางมากที่สุด คือร้อยละ 47.7 และร้อยละ 38.3 ตามลำดับ ขณะที่นักศึกษา ป.กศ.ต้น สังกัดชั้นต่ำค่อนข้างสูงมากที่สุด คือร้อยละ 51.4 เมื่อทดสอบความสัมพันธ์ระหว่างชั้นสังคมของบิดากับระดับการศึกษา พบว่าจะกล่าวไม่ได้ว่าชั้นสังคมของบิดาเป็นเครื่องกำหนดระดับชั้นของนักศึกษา (คำนวณไคสแควร์สัมพันธ์ = 0.2396)

อนึ่ง เพื่อให้ผลการวิเคราะห์นี้เห็นเด่นชัดมากยิ่งขึ้น จึงเสนอในรูปกราฟเส้น
 กราฟประกอบที่ 1



ภาพประกอบที่ 1 การกระจายระดับการศึกษาตามชั้นสังคมของบิดา

- ปริญญาตรี
- ป.กศ.สูง
- ป.กศ.คน

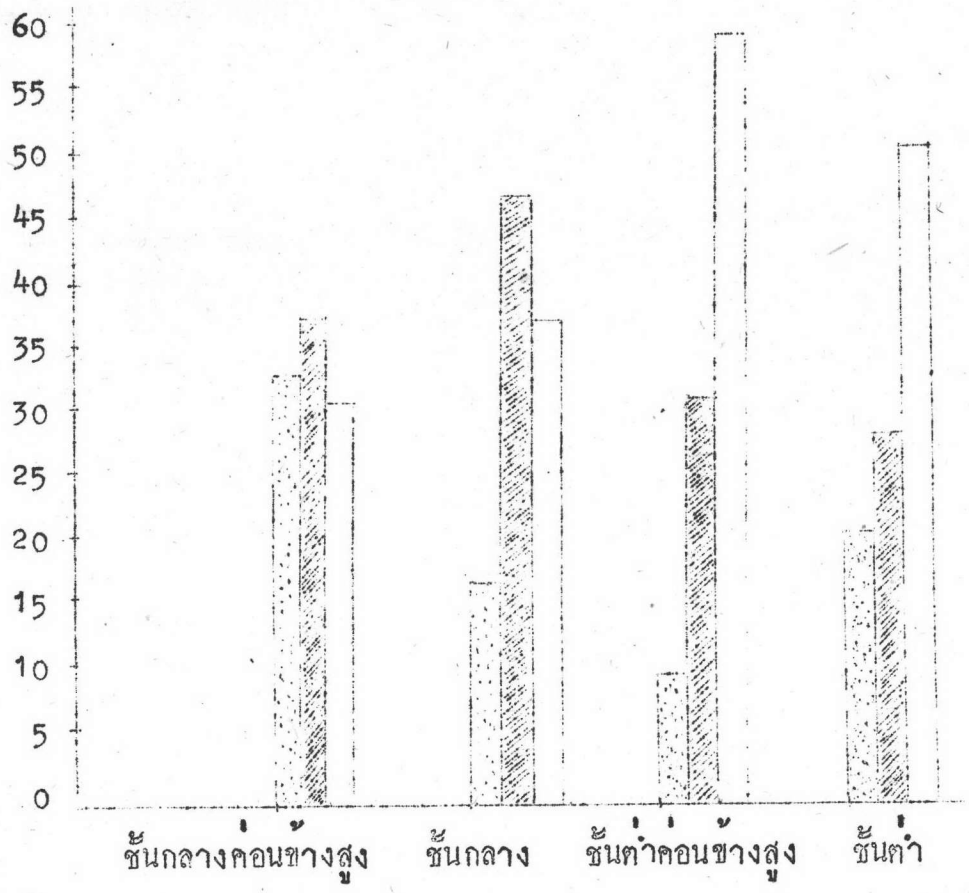
ตารางที่ 3 เปรียบเทียบการสังกัดชั้นสังคมของบิดาของนักศึกษาแต่ละระดับ

นักศึกษา	ชั้นสังคมของบิดา	ชั้นกลาง	ชั้นกลาง	ชั้นต่ำ	ชั้นต่ำ	รวม
		คอนข้างสูง		คอนข้างสูง		
ปริญญาตรี	ร้อยละ	33.3	17.2	9.8	21.4	17.4
	จำนวน(คน)	(21)	(23)	(13)	(3)	(60)
ป.กศ.สูง	ร้อยละ	36.5	46.3	30.8	28.6	37.8
	จำนวน(คน)	(23)	(62)	(41)	(4)	(130)
ป.กศ.ต้น	ร้อยละ	30.2	36.5	59.4	50.0	44.8
	จำนวน(คน)	(19)	(49)	(79)	(7)	(154)
รวม	ร้อยละ	100.0	100.0	100.0	100.0	100.0
	จำนวน(คน)	(63)	(134)	(133)	(14)	(344)

ตารางที่ 3 จากการเปรียบเทียบในชั้นกลางคอนข้างสูงพบว่า นักศึกษา ป.กศ.สูง สังกัดชั้นนี้มากที่สุด รองลงมาก็คือนักศึกษาปริญญาตรี ส่วนในชั้นต่ำพบว่านักศึกษา ป.กศ.ต้น สังกัดอยู่มากที่สุด รองลงมาก็คือนักศึกษา ป.กศ.สูง


อนึ่ง เพื่อให้ผลการวิเคราะห์นี้เห็นเด่นชัดมากยิ่งขึ้น จึงเสนอในรูปแบบของแผนภูมิแท่ง ดังภาพประกอบที่ 2

การอยละ



ชั้นสังคมของบิดา

ภาพประกอบที่ 2 เปรียบเทียบการสังกัดชั้นสังคมของบิดาของนักศึกษาแต่ละระดับ

-  ปริญญาตรี
-  ป.ศ.สูง
-  ป.ศ.ต้น

การกระจายเพศตามชั้นสังคมของบิดา ในเรื่องนี้ได้วิเคราะห์เฉพาะที่คิดขอมูลรวมทุกระดับการศึกษา โดยพิจารณาจากค่าร้อยละที่คิดจากฐานของนักศึกษาชาย และที่คิดจากฐานของนักศึกษาหญิง เป็นเกณฑ์ ขณะเดียวกันก็ได้เปรียบเทียบการสังกัดชั้นสังคมของบิดาของนักศึกษาชายกับนักศึกษาหญิง โดยพิจารณาจากค่าร้อยละที่คิดจากฐานของนักศึกษาทั้งหมดเป็นเกณฑ์ประกอบด้วย ซึ่งผลการวิเคราะห์ขอมูลดังกล่าวนี้ ปรากฏในตารางที่ 4 ภาพประกอบที่ 3 และปรากฏในตารางที่ 5 ภาพประกอบที่ 4

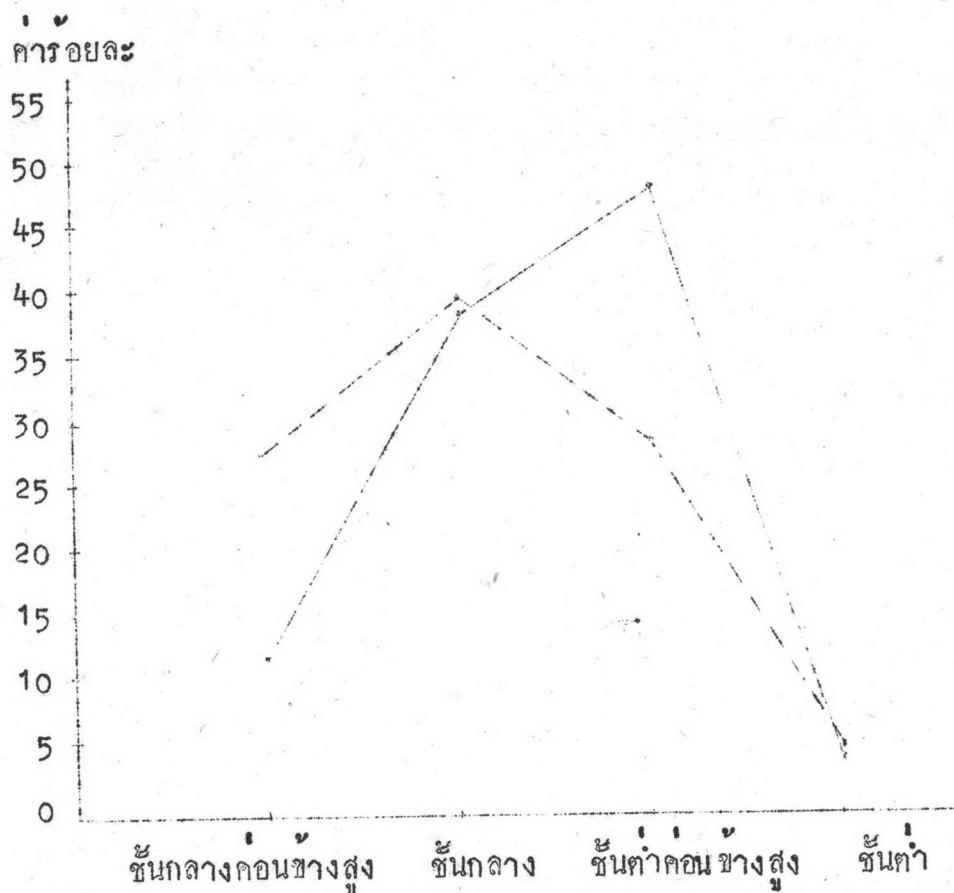
ตารางที่ 4 การกระจายเพศตามชั้นสังคมของบิดา (กรณีศึกษา รวมทุกระดับการศึกษา)

เพศ	ชั้นสังคมของบิดา	ชั้นกลาง	ชั้นกลาง	ชั้นต่ำ	ชั้นต่ำ	รวม
		ค่อนข้างสูง	ค่อนข้างสูง	ค่อนข้างสูง	ค่อนข้างสูง	
ชาย	ร้อยละ	10.8	38.4	47.0	3.8	100.0
	จำนวน(คน)	(20)	(71)	(87)	(7)	(185)
หญิง	ร้อยละ	27.0	39.6	29.0	4.4	100.0
	จำนวน(คน)	(43)	(63)	(46)	(7)	(159)
รวม	ร้อยละ	18.3	39.0	38.7	4.1	100.0
	จำนวน(คน)	(63)	(134)	(133)	(14)	(344)

ตารางที่ 4 แสดงว่านักศึกษาชายสังกัดชั้นต่ำค่อนข้างสูงมากที่สุด คือร้อยละ 47.0 รองลงมาคือชั้นกลาง ในขณะที่นักศึกษาหญิงสังกัดชั้นกลางมากที่สุด คือร้อยละ 39.6 รองลงมาคือชั้นต่ำค่อนข้างสูง หรือกล่าวอีกอย่างหนึ่งว่านักศึกษาหญิงส่วนมากสังกัดชั้นสังคมที่สูงกว่านักศึกษาชาย เมื่อทดสอบความสัมพันธ์ระหว่างชั้นสังคมของบิดากับเพศพบว่า มีนัยสำคัญ (ไคสแควร์ที่คำนวณได้ = 15.6400 ส่วนไคสแควร์ $\chi_{.01, df 3} = 11.34$)

นั่นคือนักศึกษาหญิงส่วนมากสังกัดชั้นสังคมที่สูงกว่านักศึกษาชายอย่างมีนัยสำคัญทางสถิติที่ระดับ .01

อนึ่ง เพื่อให้ผลการวิเคราะห์นี้เห็นเด่นชัดมากยิ่งขึ้น จึงเสนอในรูปแบบของกราฟเส้น ดังภาพประกอบที่ 3



ชั้นสังคมของบิดา

ภาพประกอบที่ 3 การกระจายเพศตามชั้นสังคมของบิดา (กรณีศึกษาทั้งหมดทุกระดับการศึกษา)

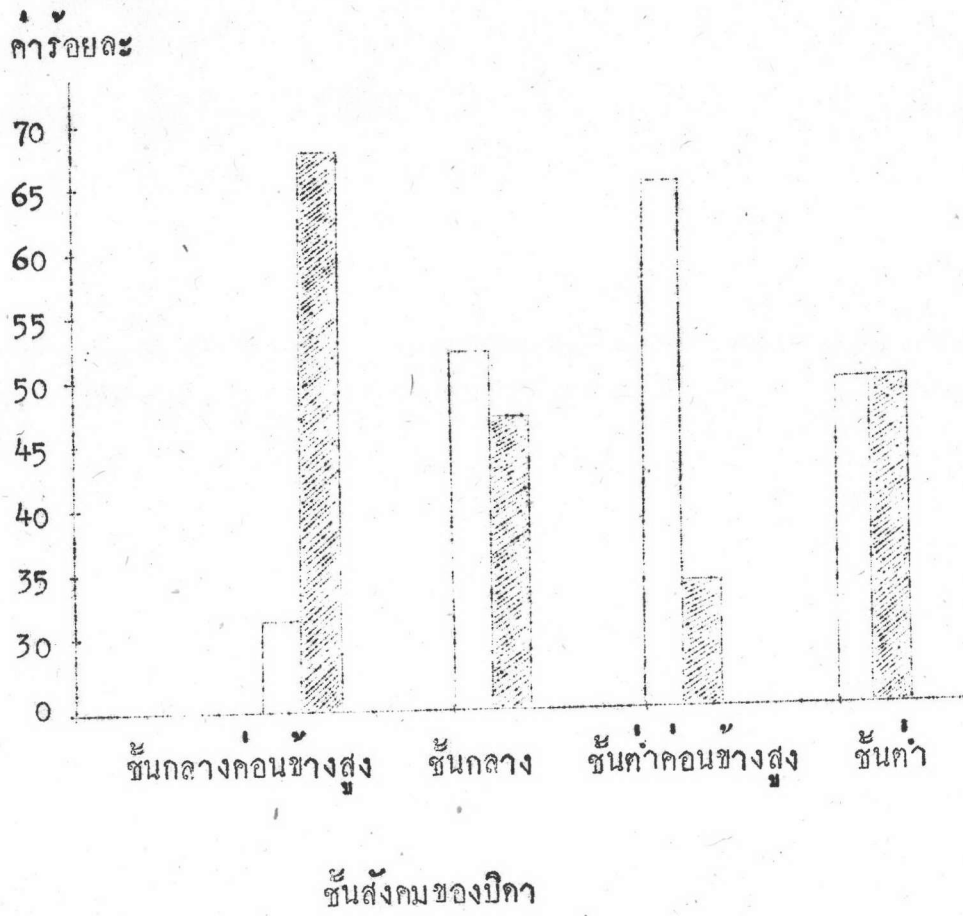
————— ชาย
 - - - - - หญิง

ตารางที่ 5 เปรียบเทียบการสังกัดชั้นสังคมของบิดาของนักศึกษาชายกับ นักศึกษาหญิง (กรณีศึกษาทุกระดับการศึกษา)

นักศึกษา	ชั้นสังคมของบิดา	ชั้นกลาง ค่อนข้างสูง	ชั้นกลาง	ชั้นต่ำ ค่อนข้างสูง	ชั้นต่ำ	รวม
ชาย	ร้อยละ	31.7	53.0	65.4	50.0	53.8
	จำนวน(คน)	(20)	(71)	(87)	(7)	(185)
หญิง	ร้อยละ	68.3	47.0	34.6	50.0	46.2
	จำนวน(คน)	(43)	(63)	(46)	(7)	(159)
รวม	ร้อยละ	100.0	100.0	100.0	100.0	100.0
	จำนวน(คน)	(63)	(134)	(133)	(14)	(344)

ตารางที่ 5 จากการเปรียบเทียบในชั้นกลางค่อนข้างสูงพบว่า นักศึกษาหญิง สังกัดชั้นนี้มากกว่านักศึกษาชาย ส่วนในชั้นต่ำพบว่านักศึกษาทั้งชายและหญิงสังกัดอยู่มาก ทั่วจำนวนเท่า ๆ กัน

อนึ่ง เพื่อให้ผลการวิเคราะห์นี้เห็นเด่นชัดมากยิ่งขึ้น จึงเสนอในรูปของแผนภูมิ แท่ง ดังภาพประกอบที่ 4



ภาพประกอบที่ 4 เปรียบเทียบการสังกัดชั้นสังคมของบิดาของนักศึกษาชาย กับนักศึกษาหญิง

- นักศึกษาชาย
- นักศึกษาหญิง

ความมุ่งปรารถนาที่จะศึกษาต่อขั้นสูงขึ้นไปเมื่อแยกตามเพศ ในเรื่องนี้ได้วิเคราะห์ทั้งที่คิดขอมลรวมทุกระดับการศึกษาและที่ได้จากขอมลในแต่ละระดับการศึกษา โดยพิจารณาจากตารางที่คิดจากฐานของนักศึกษาชายและที่คิดจากฐานของนักศึกษาหญิงเป็นเกณฑ์ ซึ่งผลการวิเคราะห์ขอมลดังกล่าวนี้ปรากฏในตารางที่ 6 และในตารางที่ 7 ตามลำดับ

ตารางที่ 6 ความมุ่งปรารถนาที่จะศึกษาต่อขั้นสูงขึ้นไปเมื่อแยกตามเพศ
(กรณีคิดรวมทุกระดับการศึกษา)

เพศ	ความมุ่งปรารถนาที่จะ	ศึกษาต่อ	ไม่ศึกษาต่อ	รวม
	ศึกษา			
ชาย	ร้อยละ	67.0	33.0	100.0
	จำนวน(คน)	(124)	(61)	(185)
หญิง	ร้อยละ	76.7	23.3	100.0
	จำนวน(คน)	(122)	(37)	(159)
รวม	ร้อยละ	71.5	28.5	100.0
	จำนวน(คน)	(246)	(98)	(344)

ตารางที่ 6 แสดงว่านักศึกษาส่วนใหญ่คือร้อยละ 71.5 มุ่งปรารถนาศึกษาต่อขั้นสูงขึ้นไป ครั้นแจกออกตามเพศพบว่าผู้หญิงมุ่งปรารถนาศึกษาต่อขั้นสูงขึ้นไปมากกว่าผู้ชาย เมื่อทดสอบผลต่างของสัดส่วนระหว่างชายกับหญิงพบว่าผลต่างดังกล่าวมีนัยสำคัญ (ไคสแควร์ที่คำนวณได้ = 3.9513 ส่วนไคสแควร์($X_{.05, df 1} = 3.84$) นั่นคือ นักศึกษาหญิงมุ่งปรารถนาศึกษาต่อขั้นสูงขึ้นไปมากกว่านักศึกษาชายอย่างมีนัยสำคัญทางสถิติที่ระดับ .05

ตารางที่ 7 ความมุ่งปรารถนาที่จะศึกษาชั้นสูงขึ้นไปเมื่อแยกตามเพศ
(กรณีคิดแต่ละระดับการศึกษา)

เพศ	ความมุ่งปรารถนาที่จะศึกษา	ป.กศ. ต้น			ป.กศ. สูง			ปริญญาตรี		
		ศึกษา	ไม่	รวม	ศึกษา	ไม่	รวม	ศึกษา	ไม่	รวม
		ทอ	ศึกษา	ทอ	ทอ	ศึกษา	ทอ	ทอ	ศึกษา	ทอ
ชาย	ร้อยละ	59.4	40.6	100.0	78.3	21.7	100.0	69.0	31.0	100.0
	จำนวน(คน)	(57)	(39)	(96)	(47)	(13)	(60)	(20)	(9)	(29)
หญิง	ร้อยละ	67.2	32.8	100.0	82.9	17.1	100.0	80.6	19.4	100.0
	จำนวน(คน)	(39)	(19)	(58)	(58)	(12)	(70)	(25)	(6)	(31)
รวม	ร้อยละ	62.3	37.7	100.0	80.8	19.2	100.0	75.0	25.0	100.0
	จำนวน(คน)	(96)	(58)	(154)	(105)	(25)	(130)	(45)	(15)	(60)

ตารางที่ 7 แสดงว่านักศึกษา ป.กศ. สูง และนักศึกษาปริญญาตรีมุ่งปรารถนาศึกษาต่อชั้นสูงขึ้นไปเป็นส่วนใหญ่ คือร้อยละ 80.8 และร้อยละ 75.0 ตามลำดับ ส่วนนักศึกษา ป.กศ. ต้น มีเพียงร้อยละ 62.3 เท่านั้น ครั้นแจกออกตามเพศพบว่าในแต่ละระดับการศึกษา ผู้หญิงมุ่งปรารถนาศึกษาต่อชั้นสูงขึ้นไปมากกว่าผู้ชาย เมื่อทดสอบผลต่างของสัดส่วนระหว่างชายกับหญิง พบว่าผลต่างดังกล่าวไม่มีนัยสำคัญ (ไคสแควร์ที่คำนวณได้ ป.กศ. ต้น - 0.9530 ป.กศ. สูง - 0.4257 ปริญญาตรี - 1.0901 ส่วนไคสแควร์ $\alpha .05, df 1 = 3.84$)

อนึ่ง เพื่อให้การศึกษาเรื่องความมุ่งปรารถนาที่จะศึกษาชั้นสูงขึ้นไปเมื่อแยกตามเพศเฉพาะที่คิดข้อมูลรวมทุกระดับการศึกษามีความชัดเจนมากยิ่งขึ้น จึงได้นำเอาระดับผลสัมฤทธิ์มาประกอบการพิจารณาด้วย โดยพิจารณาจากร้อยละที่คิดจากฐานของนักศึกษาชายและที่คิดจากฐานของนักศึกษาหญิงเป็นเกณฑ์ ซึ่งผลการวิเคราะห์ข้อมูลดังกล่าวนี้ ปรากฏในตารางที่ 8

ตารางที่ 8 ความมุ่งปรารถนาที่จะศึกษาต่อชั้นสูงขึ้นไปเมื่อแยกตามเพศและเมื่อนำเอาระดับผลสัมฤทธิ์มาประกอบการพิจารณา (กรณีศึกษาทุกระดับการศึกษา)

เพศ	ความมุ่งปรารถนาที่จะศึกษา			ผลสัมฤทธิ์สูง			ผลสัมฤทธิ์กลาง			ผลสัมฤทธิ์ต่ำ										
	ศึกษาต่อ	ไม่ศึกษา	รวม	ศึกษาต่อ	ไม่ศึกษา	รวม	ศึกษาต่อ	ไม่ศึกษา	รวม	ศึกษาต่อ	ไม่ศึกษา	รวม								
													ต่อ	ต่อ	ต่อ					
ชาย	ร้อยละ	64.5	34.5	100.0	82.9	17.1	100.0	57.9	42.1	100.0	จำนวน(คน)	(57)	(30)	(87)	(34)	(7)	(41)	(33)	(24)	(57)
หญิง	ร้อยละ	86.9	13.1	100.0	62.8	37.2	100.0	68.8	31.2	100.0	จำนวน(คน)	(73)	(11)	(84)	(27)	(16)	(43)	(22)	(10)	(32)
รวม	ร้อยละ	76.0	24.0	100.0	72.6	27.4	100.0	61.8	38.2	100.0	จำนวน(คน)	(130)	(41)	(171)	(61)	(23)	(84)	(55)	(34)	(89)

ตารางที่ 8 จะเห็นได้ว่าทั้งในระดับผลสัมฤทธิ์สูงและต่ำ ผู้หญิงมุ่งปรารถนาศึกษาต่อชั้นสูงขึ้นไปมากกว่าผู้ชาย เมื่อทดสอบผลทางของสัดส่วนระหว่างชายกับหญิงพบว่าผลทางดังกล่าวมีนัยสำคัญเฉพาะในระดับผลสัมฤทธิ์สูงเท่านั้น (ไคสแควร์ที่คำนวณได้ในระดับผลสัมฤทธิ์สูง = 10.7247 : ในระดับผลสัมฤทธิ์ต่ำ = 1.0229 ส่วนไคสแควร์ $\chi^2 .01, df 1 = 6.64$ และ $\chi^2 .05 df 1 = 3.84$) นั่นคือในระดับผลสัมฤทธิ์สูง นักศึกษาหญิงมุ่งปรารถนาศึกษาต่อชั้นสูงขึ้นไปมากกว่านักศึกษาชายอย่างมีนัยสำคัญทางสถิติที่ระดับ .01 อนึ่ง จากการพิจารณาในระดับผลสัมฤทธิ์กลางพบว่า ผู้ชายมุ่งปรารถนาศึกษาต่อชั้นสูงขึ้นไปมากกว่าผู้หญิง ซึ่งจากการทดสอบผลทางพบว่า มีนัยสำคัญ (ไคสแควร์ = 5.4820) แสดงว่าในระดับผลสัมฤทธิ์กลาง ผู้ชายมุ่งปรารถนาศึกษาต่อชั้นสูงขึ้นไปมากกว่าผู้หญิงอย่างมีนัยสำคัญทางสถิติที่ระดับ .05

ความมุ่งปรารถนาที่จะประกอบอาชีพครูเมื่อแยกตามเพศ ในเรื่องนี้ได้วิเคราะห์ ทั้งที่ศึกษาข้อมูลรวมทุกระดับการศึกษา และที่ได้จากข้อมูลในแต่ละระดับการศึกษา โดยพิจารณา จากตัวอย่างที่ศึกษาจากฐานของนักศึกษาชายและที่ศึกษาจากฐานของนักศึกษาหญิง เป็นเกณฑ์ ซึ่งผลการวิเคราะห์ข้อมูลดังกล่าวนี้ปรากฏในตารางที่ 9 และในตารางที่ 10 ตามลำดับ

ตารางที่ 9 ความมุ่งปรารถนาที่จะประกอบอาชีพครูเมื่อแยกตามเพศ
(กรณีศึกษาทุกระดับการศึกษา)

เพศ	ความมุ่งปรารถนาที่จะประกอบอาชีพ			
	ร้อยละ	อาชีพครู	มิใช่อาชีพครู	รวม
ชาย	ร้อยละ	68.6	31.4	100.0
	จำนวน (คน)	(127)	(58)	(185)
หญิง	ร้อยละ	72.3	27.7	100.00
	จำนวน (คน)	(115)	(44)	(159)
รวม	ร้อยละ	70.3	29.7	100.0
	จำนวน (คน)	(242)	(102)	(344)

ตารางที่ 9 แสดงว่านักศึกษาส่วนใหญ่ คือร้อยละ 70.3 มุ่งปรารถนาประกอบอาชีพครู ครั้นแจกออกตามเพศพบว่าผู้หญิงมุ่งปรารถนาประกอบอาชีพครูมากกว่าผู้ชาย เมื่อทดสอบผลต่างของสัดส่วนระหว่างชายกับหญิงพบว่า ผลต่างดังกล่าวไม่มีนัยสำคัญ (ไคสแควร์ที่คำนวณได้ = 0.5547 ส่วนไคสแควร์ $\chi^2_{.05 \text{ df } 1} = 3.84$)

ตารางที่ 10 ความมุ่งปรารถนาที่จะประกอบอาชีพครู เมื่อแยกตามเพศ
(กรณีแต่ละ ระดับการศึกษา)

เพศ	ความมุ่งปรารถนาที่จะประกอบอาชีพ			ป.กศ.ต้น			ป.กศ.สูง			ปริญญาตรี		
	อาชีพครู	มิใช่อาชีพครู	รวม	อาชีพครู	มิใช่อาชีพครู	รวม	อาชีพครู	มิใช่อาชีพครู	รวม	อาชีพครู	มิใช่อาชีพครู	รวม
ชาย	ร้อยละ	69.8	30.2	100.0	65.0	35.0	100.0	72.4	27.6	100.0		
	จำนวน(คน)	(67)	(29)	(96)	(39)	(21)	(60)	(21)	(8)	(29)		
หญิง	ร้อยละ	53.4	46.6	100.0	82.9	17.1	100.0	83.9	16.1	100.0		
	จำนวน(คน)	(31)	(27)	(58)	(58)	(12)	(70)	(26)	(5)	(31)		
รวม	ร้อยละ	63.6	36.4	100.0	74.6	25.4	100.0	78.3	21.7	100.0		
	จำนวน(คน)	(98)	(56)	(154)	(97)	(33)	(130)	(47)	(13)	(60)		

ตารางที่ 10 แสดงว่านักศึกษา ป.กศ.สูง และนักศึกษาปริญญาตรี มุ่งปรารถนาประกอบอาชีพครู เป็นส่วนใหญ่ คือร้อยละ 74.6 และร้อยละ 78.3 ตามลำดับ ส่วนนักศึกษา ป.กศ.ต้น มีเพียงร้อยละ 63.6 เท่านั้น ครั้นแจกออกตามเพศพบว่าในระดับ ป.ศ.สูง และในระดับปริญญาตรี ผู้หญิงมุ่งปรารถนาประกอบอาชีพครูมากกว่าผู้ชาย ส่วนในระดับ ป.ศ.ต้น ผู้ชายมุ่งปรารถนาประกอบอาชีพครูมากกว่าผู้หญิง เมื่อทดสอบผลต่างในแต่ละระดับการศึกษาพบว่าผลต่างมีนัยสำคัญเฉพาะในระดับ ป.กศ.สูง และในระดับ ป.กศ.ต้นเท่านั้น (ไคสแควร์ที่คำนวณได้ ป.กศ.ต้น = 4.1734 ป.กศ.สูง = 5.4391 ปริญญาตรี = 1.1588 ส่วนไคสแควร์ $\alpha .05, df 1 = 3.84$) นั่นคือในระดับ ป.กศ.ต้น นักศึกษาชายมุ่งปรารถนาประกอบอาชีพครูมากกว่านักศึกษาหญิงอย่างมีนัยสำคัญทางสถิติ ส่วนในระดับ ป.กศ.สูง นักศึกษาหญิงมุ่งปรารถนาประกอบอาชีพครูมากกว่านักศึกษาชายอย่างมีนัยสำคัญทางสถิติ (ทดสอบความมีนัยสำคัญที่ระดับ .05)

ชั้นสังคมที่นักศึกษาประเมินเมื่อเปรียบเทียบกับชั้นสังคมของบิดา

การวิเคราะห์ในเรื่องนี้ ได้วิเคราะห์ชั้นสังคมที่นักศึกษา (รวมทุกระดับ) ได้ประเมินและทำการเปรียบเทียบกับชั้นสังคมของบิดา โดยพิจารณาจากตารางรอยละที่ติดจากฐานของนักศึกษาที่สังกัดชั้นสังคมของบิดาชั้นต่าง ๆ เป็นเกณฑ์ ซึ่งผลการวิเคราะห์ขอมูลดังกล่าวนี้ปรากฏในตารางที่ 11

อนึ่ง ในการประเมินชั้นสังคมของนักศึกษาครั้งนี้ มีนักศึกษาเฉพาะที่สังกัดชั้นสังคมของบิดาชั้นต่ำค่อนข้างสูง เท่านั้นที่ใดประเมินตนเองให้อยู่ในชั้นสูง แต่ก็มีเป็นจำนวนน้อยคือมีเพียง 3 คนเท่านั้น และไม่ได้นำมาวิเคราะห์

ตารางที่ 11 ชั้นสังคมที่นักศึกษาประเมินและเมื่อเปรียบเทียบกับชั้นสังคมของบิดา (กรณีศึกษาทุกระดับการศึกษา)

ชั้นสังคมของบิดา		ชั้นกลาง	ชั้นกลาง	ชั้นต่ำ	ชั้นต่ำ	รวมของบุตร
ชั้นสังคมที่นักศึกษาประเมิน (ชั้นสังคมของบุตร)		ค่อนข้างสูง		ค่อนข้างสูง		
ชั้นกลาง	ร้อยละ	7.9	3.0	2.3	-	3.5
	จำนวน (คน)	(5)	(4)	(3)	(0)	(12)
ชั้นกลาง	ร้อยละ	85.8	82.1	62.3	64.3	74.5
	จำนวน (คน)	(54)	(110)	(81)	(9)	(254)
ชั้นต่ำ	ร้อยละ	6.3	14.9	28.5	28.6	19.1
	จำนวน (คน)	(4)	(20)	(37)	(4)	(65)
ชั้นต่ำ	ร้อยละ	-	-	6.9	7.1	2.9
	จำนวน (คน)	(0)	(0)	(9)	(1)	(10)
รวมของบิดา	ร้อยละ	100.0	100.0	100.0	100.0	100.0
	จำนวน (คน)	(63)	(134)	(130)	(14)	(341)

ตารางที่ 11 แสดงว่าชั้นสังคมที่นักศึกษาประเมินให้ตนเองได้ถูกต้องหรือสอดคล้องกับชั้นสังคมของบิดามีเพียงชั้นเดียวเท่านั้นคือชั้นกลาง ดังจะเห็นได้ว่านักศึกษที่สังกัดชั้นนี้มีทั้งหมด 134 คน คิดว่าตนเองควรจะอยู่ในชั้นนี้เป็นจำนวนมากคือมีถึง 110 คน หรือร้อยละ 82.1 นอกจากที่กล่าวนี้การประเมินชั้นสังคมของนักศึกษาคิดไปหรือไม่สอดคล้องกับชั้นสังคมของบิดา

ชั้นสังคมของบิดากับผลสัมฤทธิ์ในการศึกษา

การวิเคราะห์ในเรื่องนี้ ได้วิเคราะห์ระดับผลสัมฤทธิ์ของนักศึกษาที่กระจายตามชั้นสังคมของบิดา ทั้งที่คิดข้อมูลรวมทุกระดับการศึกษาและที่ได้จากข้อมูลในแต่ละระดับการศึกษา โดยพิจารณาจากตารางย่อยที่คิดจากฐานของผู้ที่สังกัดชั้นสังคมของบิดาชั้นต่าง ๆ เป็นเกณฑ์ ซึ่งผลการวิเคราะห์ข้อมูลดังกล่าวนี้ ปรากฏในตารางที่ 12 ถึงตารางที่ 15

ตารางที่ 12 ชั้นสังคมของบิดากับผลสัมฤทธิ์ในการศึกษา (กรณีคิดรวมทุกระดับการศึกษา)

	ชั้นสังคมของบิดา	ชั้นกลาง ค่อนข้างสูง	ชั้นกลาง	ชั้นต่ำ ค่อนข้างสูง	รวม
สูง	ร้อยละ	55.6	52.2	44.9	49.7
	จำนวน (คน)	(35)	(70)	(66)	(171)
กลาง	ร้อยละ	27.0	20.9	26.5	24.4
	จำนวน (คน)	(17)	(28)	(39)	(84)
ต่ำ	ร้อยละ	17.4	26.9	28.6	25.9
	จำนวน (คน)	(11)	(36)	(42)	(89)
รวม	ร้อยละ	100.0	100.0	100.0	100.0
	จำนวน (คน)	(63)	(134)	(147)	(344)

ตารางที่ 12 แสดงว่าผู้ที่สังกัดชั้นกลางค่อนข้างสูงมีผลสัมฤทธิ์สูงมากกว่าผู้ที่สังกัดชั้นสังคมที่ต่ำกว่า ขณะเดียวกันผู้ที่สังกัดชั้นต่ำค่อนข้างสูงก็มีผลสัมฤทธิ์ต่ำมากกว่าผู้ที่สังกัดชั้นสังคมที่สูงกว่า เมื่อทดสอบความสัมพันธ์ระหว่างชั้นสังคมของบิดากับระดับผลสัมฤทธิ์ในการศึกษา พบว่าชั้นสังคมของบิดามีได้เป็นเครื่องกำหนดระดับผลสัมฤทธิ์ในการศึกษา (ค่าความไคสสัมพันธ์ = 0.1208)

ตารางที่ 13 ชั้นสังคมของบิดากับผลสัมฤทธิ์ในการศึกษา (กรณีคิดในระดับ
ป.ศ. คน)

ระดับผลสัมฤทธิ์	ชั้นสังคมของบิดา	ชั้นกลาง ค่อนข้างสูง	ชั้นกลาง	ชั้นต่ำ ค่อนข้างสูง	รวม
สูง	ร้อยละ	52.6	28.6	37.2	36.4
	จำนวน (คน)	(10)	(14)	(32)	(56)
กลาง	ร้อยละ	26.3	34.7	24.4	27.9
	จำนวน (คน)	(5)	(17)	(21)	(43)
ต่ำ	ร้อยละ	21.1	36.2	38.4	35.7
	จำนวน (คน)	(4)	(18)	(33)	(55)
รวม	ร้อยละ	100.0	100.0	100.0	100.0
	จำนวน (คน)	(19)	(49)	(86)	(154)

ตารางที่ 13 แสดงว่ามีผู้ที่สังกัดชั้นกลางค่อนข้างสูง มีผลสัมฤทธิ์สูงมากกว่าผู้
ที่สังกัดชั้นสังคมที่ต่ำกว่า ขณะเดียวกันผู้ที่สังกัดชั้นต่ำค่อนข้างสูงก็มีผลสัมฤทธิ์ต่ำมากกว่า
ผู้ที่สังกัดชั้นสังคมที่สูงกว่า เมื่อทดสอบความสัมพันธ์ระหว่างชั้นสังคมของบิดากับระดับผล
สัมฤทธิ์ในการศึกษา พบว่าชั้นสังคมของบิดามีได้เป็น เครื่องกำหนดระดับผลสัมฤทธิ์ในการ
ศึกษา (คำนวณไคสแควร์สัมพันธ์ = 0.1467)

ตารางที่ 14 ชั้นสังคมของบิดากับผลสัมฤทธิ์ในการศึกษา (กรณีศึกษาในระดับ
ป.กศ.สูง)

	ชั้นสังคมของบิดา	ชั้นกลาง ค่อนข้างสูง	ชั้นกลาง	ชั้นต่ำ ค่อนข้างสูง	รวม
ระดับผลสัมฤทธิ์					
สูง	ร้อยละ	69.6	66.1	57.8	63.8
	จำนวน (คน)	(16)	(41)	(26)	(83)
กลาง	ร้อยละ	13.0	12.9	28.8	28.5
	จำนวน (คน)	(3)	(8)	(13)	(24)
ต่ำ	ร้อยละ	17.4	21.0	13.4	17.7
	จำนวน (คน)	(4)	(13)	(16)	(23)
รวม	ร้อยละ	100.0	100.0	100.0	100.0
	จำนวน (คน)	(23)	(62)	(45)	(130)

ตารางที่ 14 แสดงว่าผู้ที่สังกัดชั้นกลางค่อนข้างสูงมีผลสัมฤทธิ์สูงมากกว่าผู้ที่สังกัดชั้นสังคมที่ต่ำกว่า ส่วนผู้ที่สังกัดชั้นต่ำค่อนข้างสูง มีผลสัมฤทธิ์ต่ำกว่าผู้ที่สังกัดชั้นสังคมที่สูงกว่า ซึ่งลักษณะที่พบนี้ต่างกับที่ได้กล่าวมา เมื่อทดสอบความสัมพันธ์ระหว่างชั้นสังคมของบิดากับระดับผลสัมฤทธิ์ในการศึกษา พบว่าชั้นสังคมของบิดามีได้เป็นเครื่องกำหนดระดับผลสัมฤทธิ์ในการศึกษา (คำนวณได้ค่าสหสัมพันธ์ = 0.0871)

ตารางที่ 15 ชั้นสังคมของบิดากับผลสัมฤทธิ์ในการศึกษา (กรณีศึกษาในระดับปริญญาตรี)

ระดับผลสัมฤทธิ์	ชั้นสังคมของบิดา	ชั้นกลาง ก่อนข้างสูง	ชั้นกลาง	ชั้นต่ำ ก่อนข้างสูง	รวม
สูง	ร้อยละ	42.9	65.2	50.0	53.3
	จำนวน (คน)	(9)	(15)	(8)	(32)
กลาง	ร้อยละ	42.9	13.0	31.3	28.4
	จำนวน (คน)	(9)	(3)	(5)	(17)
ต่ำ	ร้อยละ	14.2	21.8	18.7	18.3
	จำนวน (คน)	(3)	(5)	(3)	(11)
รวม	ร้อยละ	100.0	100.0	100.0	100.0
	จำนวน (คน)	(21)	(23)	(16)	(60)

ตารางที่ 15 แสดงว่าผู้ที่สังกัดชั้นกลางก่อนข้างสูงมีผลสัมฤทธิ์สูงน้อยกว่าผู้ที่สังกัดชั้นสังคมที่ต่ำกว่า ซึ่งลักษณะที่พบนี้ต่างกับที่ได้กล่าวมา ส่วนผู้ที่สังกัดชั้นต่ำก่อนข้างสูงพบว่าผลสัมฤทธิ์ต่ำมากกว่าผู้ที่สังกัดเฉพาะชั้นกลางก่อนข้างสูงเท่านั้น เมื่อทดสอบความสัมพันธ์ระหว่างชั้นสังคมของบิดากับระดับผลสัมฤทธิ์ในการศึกษา พบว่าชั้นสังคมของบิดามีได้เป็นเครื่องกำหนดระดับผลสัมฤทธิ์ในการศึกษา (ค่าสถิติสหสัมพันธ์ = 0.0287)

ปัจจัยหรือตัวแปรต่าง ๆ ที่มีความสัมพันธ์กับความมุ่งปรารถนาที่จะศึกษาต่อชั้นสูงขึ้นไป

การวิเคราะห์ในเรื่องนี้ ได้วิเคราะห์ความสัมพันธ์ระหว่างผลสัมฤทธิ์ในการศึกษา กับความมุ่งปรารถนาที่จะศึกษาต่อชั้นสูงขึ้นไป ความสัมพันธ์ระหว่างกลุ่มยึดเหนี่ยวกับความมุ่งปรารถนาที่จะศึกษาต่อชั้นสูงขึ้นไป และความสัมพันธ์ระหว่างชั้นสังคมของบิดากับความมุ่งปรารถนาที่จะศึกษาชั้นสูงขึ้นไป ดังจะ เสนอตามลำดับต่อไปนี้

ผลสัมฤทธิ์ในการศึกษากับความมุ่งปรารถนาที่จะศึกษาต่อชั้นสูงขึ้นไป ในเรื่องนี้ ได้วิเคราะห์ทั้งที่คิดข้อมูลรวมทุกระดับการศึกษาและที่ได้จากข้อมูลในแต่ละระดับการศึกษา โดยพิจารณาจากค่าร้อยละที่คิดจากฐานของนักศึกษาที่มีผลสัมฤทธิ์ระดับต่าง ๆ เป็นเกณฑ์ ซึ่งผลการวิเคราะห์ข้อมูลดังกล่าวนี้ ปรากฏในตารางที่ 16 และในตารางที่ 17 ตามลำดับ

ตารางที่ 16 ผลสัมฤทธิ์ในการศึกษากับความมุ่งปรารถนาที่จะศึกษาต่อชั้นสูงขึ้นไป (กรณีคิดรวมทุกระดับการศึกษา)

ความมุ่งปรารถนาที่จะศึกษา				
ระดับผลสัมฤทธิ์		ศึกษาต่อ	ไม่ศึกษาต่อ	รวม
สูง	ร้อยละ	76.0	24.0	100.0
	จำนวน (คน)	(130)	(41)	(171)
กลาง	ร้อยละ	72.6	27.4	100.0
	จำนวน (คน)	(61)	(23)	(84)
ต่ำ	ร้อยละ	61.8	38.2	100.0
	จำนวน (คน)	(55)	(34)	(89)
รวม	ร้อยละ	71.5	28.5	100.0
	จำนวน (คน)	(246)	(98)	(344)

ตารางที่ 16 จากการพิจารณาผู้ที่มีผลสัมฤทธิ์สูง กับผู้ที่มีผลสัมฤทธิ์ต่ำ พบว่าผู้ที่มีผลสัมฤทธิ์สูงมุ่งปรารถนาศึกษาต่อชั้นสูงขึ้นไปมากกว่าผู้ที่มีผลสัมฤทธิ์ต่ำ เมื่อทดสอบผลทางของสัดส่วนระหว่างผู้ที่มีผลสัมฤทธิ์ทั้งสองระดับนี้ พบว่าผลต่างดังกล่าวมีนัยสำคัญ (ไคสแควร์ที่คำนวณได้ = 5.7712 ส่วนไคสแควร์ $\chi^2 .05, df 1 = 3.84$) นั่นคือนักศึกษาที่มีผลสัมฤทธิ์สูงมุ่งปรารถนาศึกษาต่อชั้นสูงขึ้นไปมากกว่านักศึกษาที่มีผลสัมฤทธิ์ต่ำอย่างมีนัยสำคัญที่ระดับ .05

ตารางที่ 17 ผลสัมฤทธิ์ในการศึกษากับความมุ่งปรารถนาที่จะศึกษาต่อชั้นสูงขึ้นไป (กรณีคิดแต่ละระดับการศึกษา)

ความมุ่งปรารถนาที่จะศึกษา	ป.กศ.ต้น			ป.กศ.สูง			ปริญญาตรี			
	ศึกษา	ไม่	รวม	ศึกษา	ไม่	รวม	ศึกษา	ไม่	รวม	
	ต่อ	ศึกษา		ต่อ	ศึกษา		ต่อ	ศึกษา		
ระดับผลสัมฤทธิ์										
สูง	ร้อยละ	60.7	39.3	100.0	83.1	16.9	100.0	84.4	15.6	100.0
	จำนวน(คน)	(34)	(22)	(56)	(69)	(14)	(83)	(27)	(5)	(32)
กลาง	ร้อยละ	74.4	25.6	100.0	75.0	25.0	100.0	64.7	35.3	100.0
	จำนวน(คน)	(32)	(11)	(43)	(18)	(6)	(24)	(11)	(6)	(17)
ต่ำ	ร้อยละ	54.5	45.5	100.0	78.3	21.7	100.0	63.7	36.3	100.0
	จำนวน(คน)	(30)	(25)	(55)	(18)	(5)	(23)	(7)	(4)	(11)
รวม	ร้อยละ	62.3	37.7	100.0	80.8	19.2	100.0	75.0	25.0	100.0
	จำนวน(คน)	(96)	(58)	(154)	(105)	(25)	(130)	(45)	(15)	(60)

ตารางที่ 17 จะเห็นว่าในแต่ละระดับการศึกษาผู้ที่มีผลสัมฤทธิ์สูงมุ่งปรารถนาที่จะศึกษาต่อชั้นสูงขึ้นไปมากกว่าผู้ที่มีผลสัมฤทธิ์ต่ำ เมื่อทดสอบผลต่างในแต่ละระดับการศึกษาพบว่าผลต่างไม่มีนัยสำคัญ (ไคสแควร์ที่คำนวณได้ ป.กศ.ต้น = 0.4325 ป.กศ.สูง = 0.2905 ปริญญาตรี = 2.1274 ส่วนไคสแควร์ $\chi^2 .05, df 1 = 3.84$)

กลุ่มยึดเหนี่ยวกับความมุ่งมั่นปรารถนาที่จะศึกษาต่อชั้นสูงขึ้นไป ในการวิเคราะห์ความมุ่งมั่นปรารถนาที่จะศึกษาต่อชั้นสูงขึ้นไปของผู้ที่มีกลุ่มยึดเหนี่ยวอันค้ำหนึ่งกลุ่มต่าง ๆ เฉพาะที่คิดข้อมูลรวมทุกระดับการศึกษานั้น ได้พิจารณาจากค่าร้อยละที่คิดจากฐานของนักศึกษาที่มีกลุ่มยึดเหนี่ยวอันค้ำหนึ่ง กลุ่มต่าง ๆ เป็นเกณฑ์ ซึ่งผลการวิเคราะห์ข้อมูลดังกล่าวนี้ปรากฏในตารางที่ 18

ตารางที่ 18 กลุ่มยึดเหนี่ยวอันค้ำหนึ่งกับความมุ่งมั่นปรารถนาที่จะศึกษาต่อชั้นสูงขึ้นไป (กรณีคิดรวมทุกระดับการศึกษา)

ความมุ่งมั่นปรารถนาที่จะศึกษา		ศึกษาต่อ	ไม่ศึกษาต่อ	รวม
กลุ่มยึดเหนี่ยวอันค้ำหนึ่ง				
บิดา-มารดา	ร้อยละ	72.6	27.4	100.0
	จำนวน (คน)	(69)	(26)	(95)
ครู-อาจารย์	ร้อยละ	71.4	28.6	100.0
	จำนวน (คน)	(20)	(8)	(28)
ญาติ-พี่น้อง	ร้อยละ	77.8	22.2	100.0
	จำนวน (คน)	(14)	(4)	(18)
เพื่อน ๆ	ร้อยละ	70.7	29.3	100.0
	จำนวน (คน)	(41)	(17)	(58)
รวม	ร้อยละ	72.4	27.6	100.0
	จำนวน (คน)	144	(55)	(199)

ตารางที่ 18 จากการพิจารณาผู้ที่มิบิดา-มารดากับผู้ที่มีเพื่อน ๆ เป็นกลุ่มยึดเหนี่ยวอันค้ำหนึ่งพบว่าผู้ที่มีบิดา-มารดา เป็นกลุ่มยึดเหนี่ยวอันค้ำหนึ่งมุ่งมั่นปรารถนาศึกษาต่อชั้นสูงขึ้นไปมากกว่าผู้ที่มีเพื่อน ๆ เป็นกลุ่มยึดเหนี่ยวอันค้ำหนึ่ง เมื่อทดสอบผลต่างของสัดส่วนระหว่างผู้ที่มีกลุ่มยึดเหนี่ยวอันค้ำหนึ่งทั้งสองกลุ่มนี้ พบว่าผลต่างดังกล่าวไม่มีนัยสำคัญ (ไคสแควร์ที่คำนวณได้ = 0.0672 ส่วนไคสแควร์ $\alpha_{.01}$, $df 1 = 3.84$)

ชั้นสังคมของบิดากับความมุ่งปรารถนาที่จะศึกษาต่อชั้นสูงขึ้นไป ในการวิเคราะห์ความมุ่งปรารถนาที่จะศึกษาต่อชั้นสูงขึ้นไปของผู้ที่สังกัดชั้นสังคมของบิดาชั้นต่าง ๆ ทั้งที่คิดข้อมูลรวมทุกระดับการศึกษาที่ได้จากข้อมูลในแต่ละระดับการศึกษานั้น ได้พิจารณาจากค่าร้อยละที่คิดจากฐานของผู้ที่สังกัดชั้นสังคมของบิดาชั้นต่าง ๆ เป็นเกณฑ์ ซึ่งผลการวิเคราะห์ข้อมูลดังกล่าวนี้ปรากฏในตารางที่ 19 และในตารางที่ 20 ตามลำดับ

ตารางที่ 19 ชั้นสังคมของบิดากับความมุ่งปรารถนาที่จะศึกษาต่อชั้นสูงขึ้นไป
(กรณีคิดรวมทุกระดับการศึกษา)

ความมุ่งปรารถนาที่จะศึกษา		ศึกษาต่อ	ไม่ศึกษาต่อ	รวม
ชั้นสังคมของบิดา				
ชั้นกลาง	ร้อยละ	82.5	17.5	100.0
คอนข้างสูง	จำนวน (คน)	(52)	(11)	(63)
ชั้นกลาง	ร้อยละ	76.8	23.2	100.0
	จำนวน (คน)	(102)	(32)	(134)
ชั้นต่ำ	ร้อยละ	62.6	37.4	100.0
คอนข้างสูง	จำนวน (คน)	(92)	(55)	(147)
	ร้อยละ	71.5	28.5	100.0
รวม	จำนวน (คน)	(246)	(98)	(344)

ตารางที่ 19 จากการพิจารณาผู้ที่สังกัดชั้นกลางคอนข้างสูงกับผู้สังกัดชั้นต่ำคอนข้างสูง พบว่าผู้ที่สังกัดชั้นกลางคอนข้างสูงมุ่งปรารถนาศึกษาต่อชั้นสูงขึ้นไปมากกว่าผู้ที่สังกัดชั้นต่ำคอนข้างสูง เมื่อทดสอบผลต่างของสัดส่วนระหว่างผู้ที่สังกัดชั้นสังคมทั้งสองนั้น พบว่าผลต่างดังกล่าวมีนัยสำคัญ (ไคสแควร์ที่คำนวณได้ = 8.1595 ส่วนไคสแควร์ $\chi^2 .01$, $df 1 = 6.64$) นั่นคือนักศึกษาที่สังกัดชั้นกลางคอนข้างสูงมุ่งปรารถนาศึกษาต่อชั้นสูงขึ้นไปมากกว่านักศึกษาที่สังกัดชั้นต่ำคอนข้างสูงอย่างมีนัยสำคัญทางสถิติที่ระดับ .01

ตารางที่ 20 ชั้นสังคมของบิดากับความมุ่งปรารถนาที่จะศึกษาต่อชั้นสูงขึ้นไป
(กรณีศึกษาแต่ละระดับการศึกษา)

ความมุ่งปรารถนา ที่จะศึกษา	ป.กศ.ต้น			ป.กศ.สูง			ปริญญาตรี		
	ศึกษา ต่อ	ไม่ ศึกษา ต่อ	รวม	ศึกษา ต่อ	ไม่ ศึกษา ต่อ	รวม	ศึกษา ต่อ	ไม่ ศึกษา ต่อ	รวม
ชั้นสังคมของบิดา									
ชั้นกลาง ร้อยละ	78.9	21.1	100.0	91.3	8.7	100.0	76.2	83.8	100.0
ค่อนข้าง จำนวน	(15)	(4)	(19)	(21)	(2)	(23)	(16)	(5)	(21)
สูง (คน)									
ชั้นกลาง ร้อยละ	65.3	34.7	100.0	83.9	16.1	100.0	78.3	21.7	100.0
ค่อนข้าง จำนวน	(32)	(17)	(49)	(52)	(10)	(62)	(18)	(5)	(23)
(คน)									
ชั้นต่ำ ร้อยละ	56.9	43.1	100.0	71.1	28.9	100.0	68.1	31.9	100.0
ค่อนข้าง จำนวน	(49)	(37)	(86)	(32)	(13)	(45)	(11)	(5)	(16)
สูง (คน)									
รวม ร้อยละ	62.3	37.7	100.0	80.8	19.2	100.0	75.0	25.0	100.0
ค่อนข้าง จำนวน	(96)	(58)	(154)	(105)	(25)	(130)	(45)	(15)	(60)
(คน)									

ตารางที่ 20 จะเห็นว่าในแต่ละระดับการศึกษาผู้ที่สังกัดชั้นกลางค่อนข้างสูง
มุ่งปรารถนาศึกษาต่อชั้นสูงขึ้นไปมากกว่าผู้ที่สังกัดชั้นต่ำค่อนข้างสูง เมื่อทดสอบผลต่างใน
แต่ละระดับการศึกษา พบว่าผลต่างไม่มีนัยสำคัญ (ไคสแควร์ที่คำนวณได้ ป.กศ.ต้น =
3.1561 ป.กศ.สูง = 3.6098 ปริญญาตรี = 0.2549 ส่วนไคสแควร์ $\chi_{.05}$, df 1 =
3.84)

วิจัยหรือตัวแปรต่าง ๆ ที่มีความสัมพันธ์กับความมุ่งปรารถนาที่จะประกอบอาชีพครู

การวิเคราะห์ในเรื่องนี้ ได้วิเคราะห์ความสัมพันธ์ระหว่างผลสัมฤทธิ์ในการศึกษากับความมุ่งปรารถนาที่จะประกอบอาชีพครู ความสัมพันธ์ระหว่างอาชีพของบิดากับความมุ่งปรารถนาที่จะประกอบอาชีพครู และความสัมพันธ์ระหว่างชั้นสังคมของบิดากับความมุ่งปรารถนาที่จะประกอบอาชีพครู ดังจะเสนอตามลำดับต่อไปนี้

ผลสัมฤทธิ์ในการศึกษากับความมุ่งปรารถนาที่จะประกอบอาชีพครู ในเรื่องนี้ ได้วิเคราะห์ทั้งที่คิดขอมูลรวมทุกระดับการศึกษา และที่ใดจากขอมูลในแต่ละระดับการศึกษา โดยพิจารณาจากร้อยละที่คิดจากฐานของนักศึกษาที่มีผลสัมฤทธิ์ระดับต่าง ๆ เป็นเกณฑ์ ซึ่งผลการวิเคราะห์ขอมูลดังกล่าวนี้ปรากฏในตารางที่ 21 และในตารางที่ 22 ตามลำดับ

ตารางที่ 21 ผลสัมฤทธิ์ในการศึกษากับความมุ่งปรารถนาที่จะประกอบอาชีพครู
(กรณีคิดรวมทุกระดับการศึกษา)

	ความมุ่งปรารถนา ที่จะประกอบอาชีพ ระดับผลสัมฤทธิ์	อาชีพครู	มิใช่อาชีพครู	รวม
สูง	ร้อยละ	71.3	28.7	100.0
	จำนวน (คน)	(122)	(49)	(171)
กลาง	ร้อยละ	72.6	27.4	100.0
	จำนวน (คน)	(61)	(23)	(84)
ต่ำ	ร้อยละ	66.3	33.7	100.0
	จำนวน (คน)	(59)	(30)	(89)
รวม	ร้อยละ	70.3	29.7	100.0
	จำนวน (คน)	(242)	(102)	(344)

ตารางที่ 21 จากการพิจารณาผู้ที่มีผลสัมฤทธิ์สูงกับผู้ที่มีผลสัมฤทธิ์ต่ำ พบว่าผู้ที่มีผลสัมฤทธิ์สูงมุ่งปรารถนาประกอบอาชีพครูมากกว่าผู้ที่มีผลสัมฤทธิ์ต่ำ เมื่อทดสอบผลต่างของสัดส่วนระหว่างผู้ที่มีผลสัมฤทธิ์ทั้งสองระดับนี้ พบว่าผลต่างดังกล่าวไม่มีนัยสำคัญ (ไคสแควร์ที่คำนวณได้ = 0.7065 ส่วนไคสแควร์ $\chi_{.05, df 1} = 3.84$)

ตารางที่ 22 ผลสัมฤทธิ์ในการศึกษากับความมุ่งปรารถนาที่จะประกอบอาชีพครู
(กรณีคิดแต่ละระดับการศึกษา)

ความมุ่งปรารถนา ที่จะประกอบอาชีพ	ป.กศ.ต้น			ป.กศ.สูง			ปริญญาตรี			
	อาชีพ ครู	มีใจ อาชีพ ครู	รวม	อาชีพ ครู	มีใจ อาชีพ ครู	รวม	อาชีพ ครู	มีใจ อาชีพ ครู	รวม	
สูง	ร้อยละ	60.7	39.3	100.0	73.5	26.5	100.0	84.4	25.6	100.0
	จำนวน(คน)	(34)	(22)	(56)	(61)	(22)	(83)	(27)	(5)	(32)
กลาง	ร้อยละ	62.8	37.2	100.0	83.3	16.7	100.0	82.4	17.6	100.0
	จำนวน(คน)	(27)	(16)	(43)	(20)	(4)	(24)	(14)	(3)	(17)
ต่ำ	ร้อยละ	67.3	32.7	100.0	69.6	30.4	100.0	54.5	45.5	100.0
	จำนวน(คน)	(37)	(18)	(55)	(16)	(7)	(23)	(6)	(5)	(11)
รวม	ร้อยละ	63.6	36.4	100.0	74.6	25.4	100.0	78.3	21.7	100.0
	จำนวน(คน)	(98)	(56)	(154)	(97)	(33)	(130)	(47)	(13)	(60)

ตารางที่ 22 จะเห็นว่าในระดับ ป.กศ.สูง และในระดับปริญญาตรี ผู้ที่มีผลสัมฤทธิ์สูงมุ่งปรารถนาประกอบอาชีพครูมากกว่าผู้ที่มีผลสัมฤทธิ์ต่ำ ส่วนในระดับ ป.กศ.ต้น ผู้ที่มีผลสัมฤทธิ์ต่ำมุ่งปรารถนาประกอบอาชีพครูมากกว่าผู้ที่มีผลสัมฤทธิ์สูง เมื่อทดสอบผลต่างในแต่ละระดับการศึกษา พบว่าผลต่างมีนัยสำคัญเฉพาะในระดับปริญญาตรี เท่านั้น (ไคสแควร์ที่คำนวณได้ ป.กศ.ต้น = 0.5178 ป.กศ.สูง = 0.1399 ปริญญาตรี = 4.0812 ส่วนไคสแควร์ $\chi_{.05, df 1} = 3.84$) นั่นคือในระดับปริญญาตรีนี้ผู้ที่ศึกษาที่มีผลสัมฤทธิ์สูงมุ่งปรารถนาประกอบอาชีพครูมากกว่านักศึกษาที่มีผลสัมฤทธิ์ต่ำอย่างมีนัยสำคัญทางสถิติที่ระดับ .05

อาชีพของบิดากับความมุ่งปรารถนาที่จะประกอบอาชีพครู ในเรื่องนี้ได้วิเคราะห์ทั้งที่คิดข้อมูลรวมทุกระดับการศึกษาและที่คิดจากข้อมูลในแต่ละระดับการศึกษา โดยพิจารณาจากตารางย่อยที่คิดจากฐานของผู้ที่มาจากบิดาประกอบอาชีพต่าง ๆ เป็นเกณฑ์ ซึ่งผลการวิเคราะห์ข้อมูลดังกล่าวนี้ปรากฏในตารางที่ 23 และในตารางที่ 24 ตามลำดับ

อนึ่ง ในการวิจัยครั้งนี้ มีนักศึกษาที่มาจากปศุสัตว์อาชีพบริการ/รับจ้าง จำนวน 5 คน เป็นนักศึกษาระดับ ป.กศ.ต้น จำนวน 4 คน ส่วนอีก 1 คน เป็นนักศึกษา ป.กศ.สูง และไม่ได้นำมาวิเคราะห์

ตารางที่ 23 อาชีพของบิดากับความมุ่งปรารถนาที่จะประกอบอาชีพครู
(กรณีศึกษารวมทุกระดับการศึกษา)

ความมุ่งปรารถนา ที่จะประกอบอาชีพ		อาชีพครู	มิใช่อาชีพครู	รวม
อาชีพของบิดา				
รับราชการ	ร้อยละ	85.6	14.4	100.0
	จำนวน (คน)	(119)	(20)	(139)
ประกอบการค้า	ร้อยละ	45.1	54.9	100.0
	จำนวน (คน)	(23)	(28)	(51)
อิสระ/ส่วนตัว	ร้อยละ	63.6	36.4	100.0
	จำนวน (คน)	(7)	(4)	(11)
เกษตรกรกรรม	ร้อยละ	65.2	34.8	100.0
	จำนวน (คน)	(90)	(48)	(138)
รวม	ร้อยละ	70.5	29.5	100.0
	จำนวน (คน)	(239)	(100)	(339)

ตารางที่ 23 จากการพิจารณาผู้ที่มาจากปศุสัตว์อาชีพรับราชการกับผู้ที่มาจากปศุสัตว์อาชีพเกษตรกรกรรม พบว่าผู้ที่มาจากปศุสัตว์อาชีพรับราชการมุ่งปรารถนาประกอบอาชีพครูมากกว่าผู้ที่มาจากปศุสัตว์อาชีพเกษตรกรกรรม เมื่อทดสอบผลต่างของสัดส่วนของผู้ที่มาจากปศุสัตว์ทั้งสองอย่างนี้ พบว่า ผลต่างดังกล่าวมีนัยสำคัญ (ไคสแควร์ที่คำนวณได้ = 15.5495 ส่วนไคสแควร์ $\chi^2_{.01, df 1} = 6.64$) นั่นคือนักศึกษาที่มาจากปศุสัตว์อาชีพรับราชการมุ่งปรารถนาประกอบอาชีพครูมากกว่านักศึกษาที่มาจากปศุสัตว์อาชีพเกษตรกรกรรมอย่างมีนัยสำคัญที่ระดับ .01

ตารางที่ 24 อาชีพของบิดากับความมุ่งปรารถนาที่จะประกอบอาชีพครู
(กรณีคิดแต่ละระดับการศึกษา)

ความมุ่งปรารถนา ที่จะประกอบอาชีพ	ป.กศ.ต้น			ป.กศ.สูง			ปริญญาตรี		
	อาชีพ ครู	มิใช่ อาชีพ ครู	รวม	อาชีพ ครู	มิใช่ อาชีพ ครู	รวม	อาชีพ ครู	มิใช่ อาชีพ ครู	รวม
อาชีพของบิดา									
รับ ร้อยละ	83.3	16.7	100.0	90.3	9.7	100.0	80.5	19.5	100.0
ราช จำนวน	(30)	(6)	(36)	(56)	(6)	(62)	(33)	(8)	(41)
การ (คน)									
ประ ร้อยละ	17.4	82.6	100.0	62.5	37.5	100.0	100.0	-	100.0
กอบ จำนวน	(4)	(19)	(23)	(15)	(9)	(24)	(4)	(0)	(4)
การคา (คน)									
อิสระ/ ร้อยละ	50.0	50.0	100.0	66.7	33.3	100.0	100.0	-	100.0
ส่วนตัว จำนวน	(2)	(2)	(4)	(4)	(2)	(6)	(1)	(0)	(1)
(คน)									
เกษตร ร้อยละ	69.0	31.0	100.0	56.8	43.2	100.0	64.3	35.7	100.0
กรรม จำนวน	(60)	(27)	(87)	(21)	(16)	(37)	(9)	(5)	(14)
(คน)									
รวม ร้อยละ	64.0	36.0	100.0	74.4	25.6	100.0	78.3	21.7	100.0
รวม จำนวน	(96)	(54)	(150)	(96)	(33)	(129)	(47)	(13)	(60)
(คน)									

ตารางที่ 24 จะเห็นว่าในแต่ละระดับการศึกษาผู้ที่มาจากบิดามีอาชีพรับราชการ
มุ่งปรารถนาประกอบอาชีพครูมากกว่าผู้ที่มาจากบิดามีอาชีพเกษตรกรกรรม เมื่อทดสอบผลต่าง
ในแต่ละระดับการศึกษา พบว่าผลต่างมีนัยสำคัญเฉพาะในระดับ ป.กศ.สูงเท่านั้น นอกนั้น
ผลต่างไม่มีนัยสำคัญ (ไคสแควร์ที่คำนวณได้ ป.กศ.ต้น = 2.6776 ป.กศ.สูง = 15.1046
ปริญญาตรี = 1.5178 ส่วนไคสแควร์ $\chi_{.01, df 1} = 6.64$ และ $\chi_{.05, df 1} = 3.84$)

นั่นคือในระดับ ป.กศ.สูง นักศึกษาที่มาจากบิดามีอาชีพรับราชการมุ่งปรารถนาประกอบอาชีพครูมากกว่านักศึกษาที่มาจากบิดามีอาชีพเกษตรกรรวมอย่างมีนัยสำคัญทางสถิติที่ระดับ

.01

ชั้นสังคมของบิดากับความมุ่งปรารถนาที่จะประกอบอาชีพครู ในเรื่องนี้ได้วิเคราะห์ทั้งที่คิดข้อมูลรวมทุกระดับการศึกษาและที่ได้จากข้อมูลในแต่ละระดับการศึกษา โดยพิจารณาจากร้อยละที่คิดจากฐานของผู้ที่สังกัดชั้นสังคมของบิดาชั้นต่าง ๆ เป็นเกณฑ์ ซึ่งผลการวิเคราะห์ข้อมูลดังกล่าวนี้ปรากฏในตารางที่ 25 และในตารางที่ 26 ตามลำดับ

ตารางที่ 25 ชั้นสังคมของบิดากับความมุ่งปรารถนาที่จะประกอบอาชีพครู
(กรณีคิดรวมทุกระดับการศึกษา)

ความมุ่งปรารถนาที่จะประกอบอาชีพ		อาชีพครู	มิใช่อาชีพครู	รวม
<u>ชั้นสังคมของบิดา</u>				
ชั้นกลาง	ร้อยละ	69.8	30.2	100.0
คอนข้างสูง	จำนวน (คน)	(44)	(19)	(63)
ชั้นกลาง	ร้อยละ	72.3	27.7	100.0
	จำนวน (คน)	(97)	(37)	(134)
ชั้นต่ำ	ร้อยละ	68.7	31.3	100.0
คอนข้างสูง	จำนวน (คน)	(101)	(46)	(147)
รวม	ร้อยละ	70.3	29.7	100.0
	จำนวน (คน)	(242)	(102)	(344)

ตารางที่ 25 จากการพิจารณาผู้ที่ตั้งกักชั้นกลางค่อนข้างสูงกับผู้ที่ตั้งกักชั้นต่ำค่อนข้างสูง พบว่าผู้ที่ตั้งกักชั้นกลางค่อนข้างสูงมุ่งปรารถนาประกอบอาชีพกรรมกรมากกว่าผู้ที่ตั้งกักชั้นต่ำค่อนข้างสูง เมื่อทดสอบผลทางของสัดส่วนระหว่างผู้ที่ตั้งกักชั้นสังคมทั้งสองชั้นนี้ พบว่าผลทางคังกล่าวไม่มีนัยสำคัญ (ไคสแควร์ที่คำนวณได้ = 0.0207 ส่วนไคสแควร์ .05 $1 = 3.84$)

ตารางที่ 26 ชั้นสังคมของบิดากับความมุ่งปรารถนาที่จะประกอบอาชีพกรรมกร (กรณีคิดแต่ละระดับการศึกษา)

ความมุ่งปรารถนาที่จะประกอบอาชีพ		ป.กศ.ต้น			ป.กศ.สูง			ปริญญาตรี		
		อาชีพ กรรมกร	มีชีพ อาชีพ	รวม	อาชีพ กรรมกร	มีชีพ อาชีพ	รวม	อาชีพ กรรมกร	มีชีพ อาชีพ	รวม
ชั้นสังคมของบิดา		กรรมกร			กรรมกร			กรรมกร		
ชั้นกลาง	ร้อยละ	52.7	47.3	100.0	73.9	26.1	100.0	80.9	19.1	100.0
ค่อนข้าง	จำนวน	(10)	(9)	(19)	(17)	(6)	(23)	(17)	(4)	(21)
	สูง	(คน)								
ชั้นกลาง	ร้อยละ	65.3	34.7	100.0	75.8	24.2	100.0	78.3	21.7	100.0
	จำนวน	(32)	(17)	(49)	(47)	(15)	(62)	(18)	(5)	(23)
	สูง	(คน)								
ชั้นต่ำ	ร้อยละ	65.1	34.9	100.0	73.3	26.7	100.0	75.0	25.0	100.0
ค่อนข้าง	จำนวน	(56)	(30)	(86)	(33)	(12)	(45)	(12)	(4)	(16)
	สูง	(คน)								
รวม	ร้อยละ	63.6	36.4	100.0	74.6	25.4	100.0	78.3	21.7	100.0
	จำนวน	(98)	(56)	(154)	(97)	(33)	(130)	(47)	(13)	(60)
	สูง	(คน)								

ตารางที่ 26 จะเห็นได้ว่าในระดับ ป.กศ.ต้น ผู้ที่ตั้งกักชั้นต่ำค่อนข้างสูงมุ่งปรารถนาประกอบอาชีพกรรมกรมากกว่าผู้ที่ตั้งกักชั้นกลางค่อนข้างสูง ขณะที่ในระดับปริญญาตรี ผู้ที่ตั้งกักชั้นกลางค่อนข้างสูงมุ่งปรารถนาประกอบอาชีพกรรมกรมากกว่าผู้ที่ตั้งกักชั้นต่ำค่อนข้างสูง ส่วนในระดับ ป.กศ.สูง พบว่าผู้ที่ตั้งกักชั้นสังคมทั้งสองชั้นนี้มุ่งปรารถนาประกอบอาชีพกรรมกรด้วยสัดส่วนที่เท่า ๆ กัน เมื่อทดสอบผลทางในระดับ ป.กศ.ต้น และในระดับปริญญาตรี พบว่าผลทางไม่มีนัยสำคัญ (ไคสแควร์ที่คำนวณได้ ป.กศ.ต้น = 1.0389 ปริญญาตรี = 0.1898 ส่วนไคสแควร์ X.05, $df 1 = 3.84$)

ความสัมพันธ์ระหว่างความมุ่งปรารถนาที่จะประกอบอาชีพครูกับความมุ่งปรารถนาที่จะศึกษาชั้นสูงขึ้นไป

การวิเคราะห์ในเรื่องนี้ ได้วิเคราะห์ความสัมพันธ์ระหว่างความมุ่งปรารถนาที่จะประกอบอาชีพครูกับความมุ่งปรารถนาที่จะศึกษาต่อชั้นสูงขึ้นไป ทั้งที่คิดข้อมูลรวมทุกระดับการศึกษาและที่ได้จากข้อมูลในแต่ละระดับการศึกษานั้น โดยพิจารณาจากค่าร้อยละที่คิดจากฐานของผู้ที่มุ่งปรารถนาประกอบอาชีพครูและที่คิดจากฐานของผู้ที่ไม่มุ่งปรารถนาประกอบอาชีพครูเป็นเกณฑ์ ซึ่งผลการวิเคราะห์ข้อมูลดังกล่าวปรากฏในตารางที่ 27 และในตารางที่ 28 ตามลำดับ

ตารางที่ 27 ความสัมพันธ์ระหว่างความมุ่งปรารถนาที่จะประกอบอาชีพครูกับความมุ่งปรารถนาที่จะศึกษาต่อชั้นสูงขึ้นไป (กรณีคิดรวมทุกระดับการศึกษา)

ความมุ่งปรารถนาที่จะประกอบอาชีพ	ความมุ่งปรารถนาที่จะศึกษา		รวม	
	ศึกษาต่อ	ไม่ศึกษาต่อ		
อาชีพครู	ร้อยละ	74.4	25.6	100.0
	จำนวน (คน)	(180)	(62)	(242)
มิใช่อาชีพครู	ร้อยละ	64.7	35.3	100.0
	จำนวน (คน)	(66)	(36)	(102)
รวม	ร้อยละ	71.5	28.5	100.0
	จำนวน (คน)	(246)	(98)	(344)

ตารางที่ 27 แสดงว่าผู้ที่คิดจะประกอบอาชีพครู มีความมุ่งปรารถนาที่จะศึกษาต่อชั้นสูงขึ้นไปมากกว่าผู้ที่ไม่คิดจะประกอบอาชีพครู เมื่อทดสอบผลต่างของสัดส่วนระหว่างผู้ที่คิดจะประกอบอาชีพครูกับผู้ที่ไม่คิดจะประกอบอาชีพครู พบว่าผลต่างดังกล่าวไม่มีนัยสำคัญ (ไคสแควร์ที่คำนวณได้ = 0.3229 ส่วนไคสแควร์ $\chi_{.05, df 1} = 3.84$)

ตารางที่ 28 ความสัมพันธ์ระหว่างความมุ่งปรารถนาที่จะประกอบอาชีพครู
กับความมุ่งปรารถนาที่จะศึกษาต่อชั้นสูงขึ้นไป (กรณีศึกษาแต่ละ
ระดับการศึกษา)

ความมุ่งปรารถนา ที่จะศึกษา	ป.กศ.ต้น			ป.กศ.สูง			ปริญญาตรี		
	ศึกษา ต่อ	ไม่ ศึกษา ต่อ	รวม	ศึกษา ต่อ	ไม่ ศึกษา ต่อ	รวม	ศึกษา ต่อ	ไม่ ศึกษา ต่อ	รวม
ความมุ่งปรารถนา ที่จะประกอบอาชีพ									
ร้อยละ	64.3	35.7	100.0	83.5	16.5	100.0	76.6	23.4	100.0
อาชีพครู	จำนวน (คน)	จำนวน (คน)	จำนวน (คน)	จำนวน (คน)	จำนวน (คน)	จำนวน (คน)	จำนวน (คน)	จำนวน (คน)	จำนวน (คน)
มีใช้	63	35	98	81	16	97	36	11	47
อาชีพครู	จำนวน (คน)	จำนวน (คน)	จำนวน (คน)	จำนวน (คน)	จำนวน (คน)	จำนวน (คน)	จำนวน (คน)	จำนวน (คน)	จำนวน (คน)
มีใช้	33	23	56	24	9	33	9	4	13
อาชีพครู	จำนวน (คน)	จำนวน (คน)	จำนวน (คน)	จำนวน (คน)	จำนวน (คน)	จำนวน (คน)	จำนวน (คน)	จำนวน (คน)	จำนวน (คน)
ร้อยละ	62.3	37.7	100.0	80.8	19.2	100.0	75.0	25.0	100.0
รวม	จำนวน (คน)	จำนวน (คน)	จำนวน (คน)	จำนวน (คน)	จำนวน (คน)	จำนวน (คน)	จำนวน (คน)	จำนวน (คน)	จำนวน (คน)
ร้อยละ	96	58	154	105	25	130	45	15	60

ตารางที่ 28 จะเห็นว่าในแต่ละระดับการศึกษาผู้ที่คิดจะประกอบอาชีพครูมี
ความมุ่งปรารถนาที่จะศึกษาต่อชั้นสูงขึ้นไปมากกว่าผู้ที่ไม่คิดจะประกอบอาชีพครู เมื่อทดสอบ
ผลต่างในแต่ละระดับการศึกษา พบว่าผลต่างไม่มีนัยสำคัญ (ไคสแควร์ที่คำนวณได้
ป.กศ.ต้น = 0.4356 ป.กศ.สูง = 1.8451 ปริญญาตรี = 0.2945 ส่วนไคสแควร์
 $\alpha.05, df1 = 3.84$)

ผลการทดสอบสมมติฐาน

การเสนอในเรื่องนี้ จะเริ่มจากการพิจารณาด้วยค่าร้อยละในสมมติฐานแต่ละข้อก่อนแล้วจึงเสนอผลการทดสอบทางสถิติ ทั้งที่คิดข้อมูลรวมทุกระดับการศึกษาและที่ได้จากข้อมูลในแต่ละระดับการศึกษา ซึ่งจะกล่าวเป็นข้อ ๆ ไปดังนี้

สมมติฐานข้อหนึ่ง

จากการพิจารณาความมุ่งปรารถนาที่จะศึกษาต่อชั้นสูงขึ้นไป ของ นักศึกษาชายกับ นักศึกษาหญิงมุ่งปรารถนาศึกษาต่อชั้นสูงขึ้นไปมากกว่านักศึกษาชาย เมื่อทดสอบผลต่างของ สัดส่วนระหว่างชายกับหญิง ปรากฏว่าผลต่างดังกล่าวมีนัยสำคัญเฉพาะกรณีคิดข้อมูลรวมทุกระดับการศึกษาเท่านั้น (ไคสแควร์ที่คำนวณได้กรณีคิดข้อมูลรวมทุกระดับการศึกษา = 3.9513 ระดับ ป.กศ.ต้น = 0.9530 ระดับ ป.กศ.สูง = 0.4527 ระดับปริญญาตรี = 1.0901 ส่วนไคสแควร์ $\chi_{.05, df 1} = 3.84$) แสดงว่าในกรณีคิดข้อมูลรวมทุกระดับ การศึกษานักศึกษาหญิงมุ่งปรารถนาศึกษาต่อชั้นสูงขึ้นไปมากกว่านักศึกษาชายอย่างมีนัยสำคัญทางสถิติที่ระดับ .05 ซึ่งผลการศึกษครั้งนี้ตรงกันข้ามกับสมมติฐานที่ตั้งไว้

สมมติฐานข้อสอง

จากการพิจารณาความมุ่งปรารถนาที่จะศึกษาต่อชั้นสูงขึ้นไปของนักศึกษาที่มีผลสัมฤทธิ์สูงกับนักศึกษาที่มีผลสัมฤทธิ์ต่ำ ทั้งที่คิดข้อมูลรวมทุกระดับการศึกษาและที่ได้จากข้อมูลในแต่ละระดับการศึกษา พบว่านักศึกษาที่มีผลสัมฤทธิ์สูงมุ่งปรารถนาศึกษาต่อชั้นสูงขึ้นไปมากกว่านักศึกษาที่มีผลสัมฤทธิ์ต่ำ เมื่อทดสอบผลต่างของสัดส่วนระหว่างผู้ที่มีผลสัมฤทธิ์ทั้งสองระดับนี้ ปรากฏว่าผลต่างดังกล่าวมีนัยสำคัญเฉพาะกรณีคิดข้อมูลรวมทุกระดับ การศึกษาเท่านั้น (ไคสแควร์ที่คำนวณได้กรณีคิดข้อมูลรวมทุกระดับการศึกษา = 5.7712 ระดับ ป.กศ.ต้น = 0.4325 ระดับ ป.กศ.สูง = 0.2905 ระดับปริญญาตรี = 2.1274 ส่วนไคสแควร์ $\chi_{.05, df 1} = 3.84$ แสดงว่าในกรณีคิดข้อมูลรวมทุกระดับการศึกษา

นักศึกษาที่มีผลสัมฤทธิ์สูงมุ่งปรารถนาศึกษาต่อชั้นสูงขึ้นไปมากกว่านักศึกษาที่มีผลสัมฤทธิ์ต่ำอย่างมีนัยสำคัญทางสถิติที่ระดับ .05 ซึ่งผลการศึกษาค้างนี้สอดคล้องกับสมมติฐานที่ตั้งไว้

สมมติฐานข้อสาม

จากการพิจารณาความมุ่งปรารถนาที่จะศึกษาต่อชั้นสูงขึ้นไปของนักศึกษาที่สังกัดชั้นสังคมชั้นกลางค่อนข้างสูง กับนักศึกษาที่สังกัดชั้นสังคมชั้นต่ำค่อนข้างสูง ทั้งที่คิดข้อมูลรวมทุกระดับการศึกษาและที่ได้จากข้อมูลในแต่ละระดับการศึกษา พบว่านักศึกษาที่สังกัดชั้นสังคมชั้นกลางค่อนข้างมุ่งปรารถนาศึกษาต่อชั้นสูงขึ้นไปมากกว่านักศึกษาที่สังกัดชั้นสังคมชั้นต่ำค่อนข้างสูง เมื่อทดสอบผลต่างของสัดส่วนระหว่างผู้ที่สังกัดชั้นสังคมทั้งสองชั้นนี้ ปรากฏว่าผลต่างดังกล่าวมีนัยสำคัญเฉพาะกรณีคิดข้อมูลรวมทุกระดับการศึกษา เท่านั้น (ไคสแควร์ที่คำนวณได้กรณีคิดข้อมูลรวมทุกระดับการศึกษา = 8.1595 ระดับ ป.กศ.ต้น = 3.1561 ระดับ ป.กศ.สูง = 3.6098 ระดับปริญญาตรี = 0.2549 ส่วนไคสแควร์ $\chi .01, df 1 = 6.64$ และ $.05 df 1 = 3.84$) แสดงว่าในกรณีคิดข้อมูลรวมทุกระดับการศึกษา นักศึกษาที่สังกัดชั้นสังคมชั้นกลางค่อนข้างสูงมุ่งปรารถนาศึกษาต่อชั้นสูงขึ้นไปมากกว่านักศึกษาที่สังกัดชั้นสังคมชั้นต่ำค่อนข้างสูงอย่างมีนัยสำคัญทางสถิติที่ระดับ .01 ซึ่งผลการศึกษาค้างนี้สอดคล้องกับสมมติฐานที่ตั้งไว้