

บทที่ 4

ผลการวิเคราะห์ข้อมูล

การวิจัยครั้งนี้ ผู้วิจัยได้นำข้อมูลที่ได้อาจจากการตอบแบบสำรวจของอาจารย์
วิทยาลัยครุภาคใต้ จำนวน 246 คน มาวิเคราะห์โดยโปรแกรมสำเร็จรูป SPSS
(Statistical Package for the Social Sciences) แล้วนำมาเสนอในรูปแบบตาราง

ผลการวิเคราะห์ข้อมูลได้พิจารณาเสนอในรูปแบบตารางดังนี้

1. สถานภาพของผู้ตอบแบบสำรวจในด้าน เพศ อายุ วุฒิการศึกษา และประสบการณ์
ในการสอน

2. แนวคิดทางปรัชญาการศึกษาของอาจารย์ในวิทยาลัยครุภาคใต้

3. ความสัมพันธ์ระหว่างปรัชญาการศึกษากับบุคลิกภาพ

ตอนที่ 1 สถานภาพของผู้ตอบแบบสำรวจ

สถานภาพของผู้ตอบแบบสำรวจอาจพิจารณาได้จากตารางต่าง ๆ ต่อไปนี้

ตารางที่ 3 จำนวนผู้ตอบแบบสำรวจจำแนกตามเพศ

เพศ	จำนวน	ร้อยละ
ชาย	128	52.03
หญิง	118	47.97
รวม	246	100.00

จากตารางที่ 3 ปรากฏว่าผู้ตอบแบบสำรวจมีจำนวนทั้งสิ้น 246 คน เป็นชายมากกว่าหญิง คือเป็นชาย 128 คน คิดเป็นร้อยละ 52.03 หญิง 118 คน คิดเป็นร้อยละ 47.97

ตารางที่ 4 จำนวนผู้ตอบแบบสำรวจจำแนกตามอายุ

อายุ	จำนวน	ร้อยละ
ต่ำกว่า 30 ปี	32	13.00
30 - 40 ปี	182	73.99
41 - 50 ปี	30	12.20
มากกว่า 50 ปี	2	0.81
รวม	246	100.00

จากตารางที่ 4 ปรากฏว่าผู้ตอบแบบสำรวจอายุระหว่าง 30-40 ปี มีจำนวนสูงสุดคือ 182 คน คิดเป็นร้อยละ 73.99 รองลงมา เป็นกลุ่มอายุต่ำกว่า 30 ปี จำนวน 32 คน คิดเป็นร้อยละ 13.00 กลุ่มอายุ 41-50 ปี จำนวน 30 คน คิดเป็นร้อยละ 12.20 ส่วนกลุ่มอายุมากกว่า 50 ปี ตบ่น้อยที่สุด จำนวน 2 คน คิดเป็นร้อยละ 0.81

ตารางที่ 5 จำนวนผู้ตอบแบบสำรวจจำแนกตามวุฒิการศึกษา

วุฒิการศึกษา	จำนวน	ร้อยละ
ต่ำกว่าปริญญาตรี	15	6.10
ปริญญาตรี	125	50.81
ปริญญาโท	105	42.68
ปริญญาเอก	1	0.41
รวม	246	100.00

จากตารางที่ 5 ปรากฏว่า กลุ่มผู้ตอบแบบสำรวจมีวุฒิการศึกษาปริญญาตรีมากกว่าผู้ที่มีวุฒิการศึกษาร้อยละ 50.81 รองลงมาคือวุฒิปริญญาโท จำนวน 105 คน คิดเป็นร้อยละ 42.68 และต่ำกว่าปริญญาตรีจำนวน 15 คน คิดเป็นร้อยละ 6.10 ส่วนวุฒิปริญญาเอกมีจำนวน 1 คน คิดเป็นร้อยละ 0.41

ตารางที่ 6 จำนวนผู้ตอบแบบสำรวจจำแนกตามประสบการณ์ในการสอน

ประสบการณ์ในการสอน	จำนวน	ร้อยละ
ต่ำกว่า 10 ปี	57	23.17
10 - 20 ปี	166	67.48
20 - 30 ปี	20	8.13
มากกว่า 30 ปี	3	1.22
รวม	246	100.00

จากตารางที่ 6 ปรากฏว่ากลุ่มผู้ตอบแบบสำรวจ มีประสบการณ์ในการสอนระหว่าง 10-20 ปีมากที่สุด จำนวน 166 คน คิดเป็นร้อยละ 67.48 รองลงมาได้แก่กลุ่มที่มีประสบการณ์ในการสอนต่ำกว่า 10 ปี จำนวน 57 คน คิดเป็นร้อยละ 23.17 และกลุ่มที่มีประสบการณ์ในการสอนระหว่าง 20-30 ปี จำนวน 20 คน คิดเป็นร้อยละ 8.13 กลุ่มที่มีประสบการณ์ในการสอนมากกว่า 30 ปี จำนวน 3 คน คิดเป็นร้อยละ 1.22

ตอนที่ 2 แนวคิดทางด้านปรัชญาการศึกษา

แนวคิดทางด้านปรัชญาการศึกษาของผู้ตอบแบบสำรวจ อาจพิจารณาได้จากตารางต่าง ๆ ต่อไปนี้

ตารางที่ 7 การเลือกปัญหาการศึกษาของอาจารย์วิทยาลัยครุภาคใต้

แนวคิดทางปัญหาการศึกษา	ลํ้ารตถนียม		นිරนตรนียม		พินฒนาการนียม		ปฏิรูปนียม		ธตถิกาวนียม	
	\bar{X}	S.D.	\bar{X}	S.D.	\bar{X}	S.D.	\bar{X}	S.D.	\bar{X}	S.D.
ความหมายการศึกษา (ลํ้านวน 6 ข้อ)	0.5609	0.6595	1.4756	1.2541	2.0609	1.2682	1.0365	0.9828	0.8617	0.9064
จุดมุ่งหมายการศึกษา (ลํ้านวน 5 ข้อ)	0.5447	0.6791	1.2477	0.9024	1.7682	1.4124	0.8699	0.9298	0.6016	0.7849
องค์ประกอบของการศึกษา (ลํ้านวน 14 ข้อ)	1.7317	1.9233	3.5775	1.8240	3.1791	1.6973	2.5487	1.8415	2.8334	1.6619
กระบวนการเรียนการสอน (ลํ้านวน 6 ข้อ)	0.5286	0.8511	0.6504	0.8229	1.4918	1.0330	1.4025	1.0483	2.0813	1.5311
รวม (ลํ้านวน 31 ข้อ)	3.3659	3.0553	6.9512	2.9091	8.5000	3.2043	5.8577	3.1682	6.3780	3.0128

ศูนย์วิทยทรัพยากร
จุฬาลงกรณ์มหาวิทยาลัย

จากตารางที่ 7 ปรากฏว่าแนวคิดทางปรัชญาการศึกษาของอาจารย์วิทยาลัยครูภาคใต้โน้มไปทางสัทธิพัฒนาการนิยม ($\bar{X} = 8.5000$) สัทธิที่อาจารย์เลือกเป็นอันดับรองลงไปได้แก่สัทธิรัตนนิยม ($\bar{X} = 6.9512$) สัทธิอัตถิภาวนิยม ($\bar{X} = 6.3780$) สัทธิปฏิรูปนิยม ($\bar{X} = 5.8577$) ส่วนสัทธิที่เลือกเป็นอันดับสุดท้ายได้แก่สัทธิสารัตถนิยม ($\bar{X} = 3.3659$) ส่วนความเบี่ยงเบนมาตรฐานของคะแนนสูงสุด (S.D. = 3.2043) คือสัทธิพัฒนาการนิยม แสดงว่าอาจารย์ในวิทยาลัยครูภาคใต้มีแนวคิดทางปรัชญาสัทธิพัฒนาการนิยมกระจายมากกว่าปรัชญาสัทธิอื่น ๆ และความเบี่ยงเบนมาตรฐานของคะแนนต่ำสุดคือสัทธิรัตนนิยม (S.D = 2.9091) แสดงว่า อาจารย์ในวิทยาลัยครูภาคใต้ มีแนวคิดทางปรัชญารัตนนิยมกระจายน้อยกว่าปรัชญาสัทธิอื่น ๆ

เมื่อจำแนกแนวคิดทางปรัชญาการศึกษาแต่ละด้านพบว่าด้านความหมายการศึกษาโน้มไปทางสัทธิพัฒนาการนิยม ($\bar{X} = 2.0609$) ส่วนสัทธิที่เลือกเป็นอันดับรองลงไปได้แก่รัตนนิยม ($\bar{X} = 1.4756$) ปฏิรูปนิยม ($\bar{X} = 1.0365$) อัตถิภาวนิยม ($\bar{X} = 0.8617$) และสัทธิที่เลือกเป็นอันดับสุดท้ายได้แก่ สารัตถนิยม ($\bar{X} = .5609$) ส่วนความเบี่ยงเบนมาตรฐานของคะแนนสูงสุดคือ สัทธิพัฒนาการนิยม (S.D = 1.2682) แสดงว่า อาจารย์ในวิทยาลัยครูภาคใต้มีแนวคิดในด้านความหมายการศึกษาของสัทธิพัฒนาการนิยมกระจายมากกว่าสัทธิอื่น ๆ และความเบี่ยงเบนมาตรฐานของคะแนนต่ำสุดคือ สัทธิสารัตถนิยม (S.D = .6595) แสดงว่า อาจารย์ในวิทยาลัยครูภาคใต้มีแนวคิดในด้านความหมายการศึกษาสัทธิสารัตถนิยมกระจายน้อยกว่าสัทธิอื่น ๆ

ด้านจุดมุ่งหมายการศึกษา โน้มไปทางสัทธิพัฒนาการนิยม ($\bar{X} = 1.7682$) สัทธิที่เลือกเป็นอันดับรองลงไปได้แก่สัทธิรัตนนิยม ($\bar{X} = 1.2477$) ปฏิรูปนิยม ($\bar{X} = 0.8699$) อัตถิภาวนิยม ($\bar{X} = 0.6016$) และสัทธิที่เลือกเป็นอันดับสุดท้ายได้แก่สารัตถนิยม ($\bar{X} = 0.5447$) ส่วนความเบี่ยงเบนมาตรฐานของคะแนนด้านจุดมุ่งหมายการศึกษาสูงสุดคือ สัทธิพัฒนาการนิยม (S.D = 1.4124) แสดงว่า อาจารย์ในวิทยาลัยครูภาคใต้มีแนวคิดในด้านจุดมุ่งหมายการศึกษากระจายมากกว่าสัทธิอื่น ๆ และความเบี่ยงเบนมาตรฐานของคะแนนต่ำสุดคือ สัทธิสารัตถนิยม (S.D = 0.6791) แสดงว่า อาจารย์ในวิทยาลัยครูภาคใต้มีแนวคิดในด้านจุดมุ่งหมายการศึกษาสัทธิสารัตถนิยมกระจายน้อยกว่าสัทธิอื่น ๆ

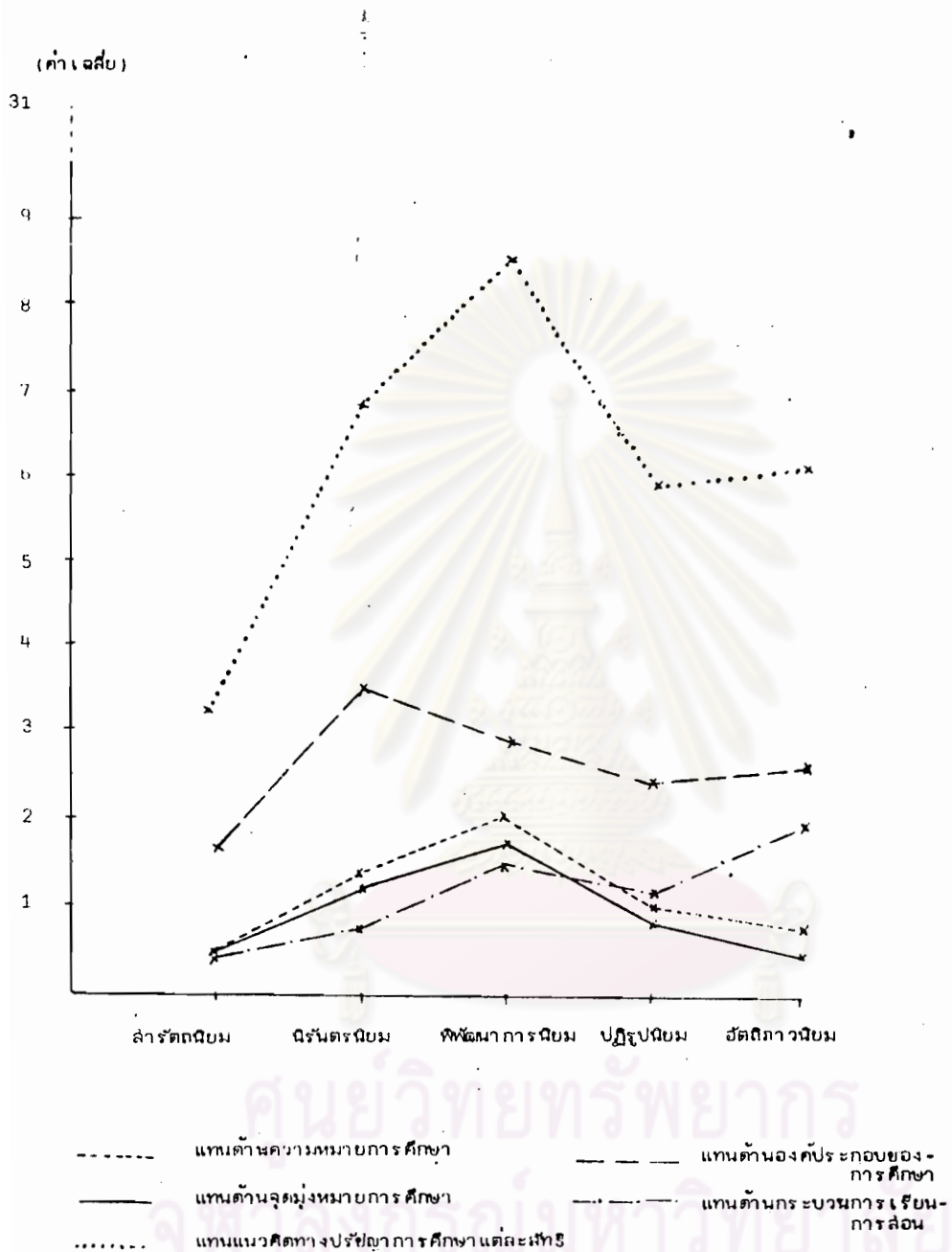


ด้านองค์ประกอบของการศึกษา โนม์ไปทางสัทธีนิรันตรนิยม ($\bar{X} = 3.5775$) สัทธีที่เลือกเป็นอันดับรองลงไปได้แก่พัฒนาการนิยม ($\bar{X} = 3.1791$) วัตถิภาวนิยม ($\bar{X} = 2.8334$) ปฏิรูปนิยม ($\bar{X} = 2.5487$) และสัทธีที่เลือกเป็นอันดับสุดท้ายได้แก่ สัทธีสารัตถนิยม ($\bar{X} = 1.7317$) ส่วนความเบี่ยงเบนมาตรฐานของคะแนน องค์ประกอบของการศึกษาสูงสุดคือ สัทธีสารัตถนิยม ($S.D = 1.9233$) แสดงว่าอาจารย์ในวิทยาลัยครูภาคใต้มีแนวคิดในด้านองค์ประกอบของการศึกษากระจายมากกว่าสัทธีอื่น ๆ และความเบี่ยงเบนมาตรฐานของคะแนนต่ำสุดคือ สัทธีวัตถิภาวนิยม ($S.D = 1.6619$) แสดงว่าอาจารย์ในวิทยาลัยครูภาคใต้มีแนวคิดในด้านองค์ประกอบของการศึกษา สัทธีวัตถิภาวนิยมกระจายน้อยกว่าสัทธีอื่น ๆ

ด้านกระบวนการเรียนการสอน โนม์ไปทางสัทธีวัตถิภาวนิยม ($\bar{X} = 2.0813$) สัทธีที่เลือกเป็นอันดับรองลงไปได้แก่พัฒนาการนิยม ($\bar{X} = 1.4918$) ปฏิรูปนิยม ($\bar{X} = 1.4025$) นิรันตรนิยม ($\bar{X} = 0.6504$) และสัทธีที่เลือกเป็นอันดับสุดท้ายได้แก่ สัทธีสารัตถนิยม ($\bar{X} = 0.5286$) ส่วนความเบี่ยงเบนมาตรฐานของคะแนนด้านกระบวนการเรียนการสอนสูงสุดคือ สัทธีวัตถิภาวนิยม ($S.D = 1.5311$) แสดงว่า อาจารย์ในวิทยาลัยครูภาคใต้มีแนวคิดในด้านการเรียนการสอนกระจายมากกว่าสัทธีอื่น ๆ และความเบี่ยงเบนมาตรฐานของด้านการเรียนการสอนต่ำสุด ($S.D = 0.8229$) คือ สัทธีนิรันตรนิยม แสดงว่าอาจารย์ในวิทยาลัยครูภาคใต้มีแนวคิดด้านการเรียนการสอน สัทธีนิรันตรนิยมกระจายน้อยกว่าสัทธีอื่น ๆ

อย่างไรก็ตามเพื่อให้เข้าใจได้ชัดเจนยิ่งขึ้น ผู้วิจัยได้เล่นอนิรูปของภาพประกอบ ดังนี้ (ภาพที่ 1)

ภาพที่ 1 : แนวคิดทางปรัชญาการศึกษาของอาจารย์มหาวิทยาลัยศรีนครินทรวิโรฒ



ตอนที่ 3 ความสัมพันธ์ระหว่างแนวคิดทางปรัชญาการศึกษาแต่ละสัทธิกับบุคลิกภาพแต่ละองค์ประกอบ

ตารางที่ 8 ค่าสัมประสิทธิ์สหสัมพันธ์ระหว่างปรัชญาการศึกษาแต่ละสัทธิกับบุคลิกภาพในแต่ละองค์ประกอบ

ค่าสัมประสิทธิ์ สหสัมพันธ์ ปรัชญา การศึกษา	บุคลิกภาพ															
	A	B	C	E	F	G	H	I	L	M	N	O	Q ₁	Q ₂	Q ₃	Q ₄
ลัทธิวัตถุนิยม	-0.0896	-0.4125**	-0.0397	0.2349*	-0.0016	-0.4005**	-0.2322**	-0.2144*	-0.0854	0.1376*	-0.2669**	-0.1847**	-0.2706**	0.1264*	-0.3075**	0.3094
นิตินิยม	-0.2141**	-0.0610	-0.0241	-0.0452	-0.1015	-0.0596	-0.0618	0.0369	0.0510	0.0729	0.0218	-0.0715	-0.0538	0.0336	-0.1234*	-0.0543
พัฒนาการนิยม	0.0971	0.1185*	-0.0304	-0.2413**	-0.0146	0.2446*	0.0940	-0.0055	0.1036	-0.1706**	0.0898	0.2112**	0.0739	-0.0782	0.1309*	0.0082
ปฏิรูปนิยม	0.0960	0.2097**	0.0436	0.0998	0.1313*	0.1028	0.1673**	0.0185	0.0120	-0.0414	0.0951	0.0334	0.0988	0.0047	0.1660**	-0.0035
อัตถิภาวนิยม	0.1073*	0.1334*	0.1207*	-0.0142	-0.0059	0.0795	0.0222	0.1871**	-0.0845	0.0160	0.0662	-0.0180	0.1587**	-0.1015	0.0874	-0.0842

* มีระดับนัยสำคัญ .05

** มีระดับนัยสำคัญ .01

จากตารางที่ 8 ปรากฏว่าสัมประสิทธิ์สหสัมพันธ์ระหว่างปรัชญาการศึกษา กับ บุคลิกภาพมีความสัมพันธ์ที่ระดับนัยสำคัญทางสถิติ .05 และ .01 ดังนี้คือ สหิรัลสารัตถนิยม มีความสัมพันธ์กับบุคลิกภาพในองค์ประกอบ M^+ , Q_2^+ ที่ระดับนัยสำคัญ .05 และสัมพันธ์กับ บุคลิกภาพในองค์ประกอบ B^- , E^+ , G^- , H^- , I^- , N^- , O^- , Q_1^- และ Q_3^- ที่ระดับ นัยสำคัญ .01 สหิรัณตรนิยมมีความสัมพันธ์กับบุคลิกภาพในองค์ประกอบ Q_3^- ที่ระดับ นัยสำคัญ .05 และสัมพันธ์กับบุคลิกภาพในองค์ประกอบ A^- ที่ระดับนัยสำคัญ .01 สหิรั พัทธนาการนิยมมีความสัมพันธ์กับบุคลิกภาพในองค์ประกอบ B^+ , Q_3^+ ที่ระดับนัยสำคัญ .05 และสัมพันธ์กับบุคลิกภาพในองค์ประกอบ E^- , G^+ , M^- และ O^+ ที่ระดับนัยสำคัญ .01 สหิรั ปฎิรูปนิยมมีความสัมพันธ์กับบุคลิกภาพในองค์ประกอบ F^+ ที่ระดับนัยสำคัญ .05 และ สัมพันธ์กับบุคลิกภาพในองค์ประกอบ B^+ , H^+ และ Q_3^+ ที่ระดับนัยสำคัญ .01 ส่วนสหิรั วัตถิภาวนิยมมีความสัมพันธ์กับบุคลิกภาพในองค์ประกอบ A^+ , B^+ และ C^+ ที่ระดับนัยสำคัญ .05 และสัมพันธ์กับบุคลิกภาพในองค์ประกอบ I^+ และ Q_1^+ ที่ระดับนัยสำคัญ .01

ตอนที่ 4 ความสัมพันธ์ระหว่างชุดตัวแปรของแนวคิดทางปรัชญาการศึกษา กับชุดตัวแปร ของบุคลิกภาพ

ศูนย์วิทยทรัพยากร
จุฬาลงกรณ์มหาวิทยาลัย

ตารางที่ 9 ค่าน้ำหนักของตัวแปรของแนวคิดทางปรัชญาการศึกษาและ
บุคลิกภาพ

ปรัชญาการศึกษา	ค่าน้ำหนัก	บุคลิกภาพ	ค่าน้ำหนัก
ลัทธิวัตถุนิยม	-1,06698	A	-0,05676
นิรันตรนิยม	-0,25482	B	0,40029
พิพัฒนาการนิยม	-0,00733	C	-0,11015
ปฏิรูปนิยม	-0,08983	E	-0,12916
อัตถิภาวนิยม	-0,20348	F	0,03319
		G	0,38288
		H	0,31305
		I	0,11659
		L	0,05881
		M	-0,08341
		N	0,03791
		O	0,17974
		Q ₁	0,12275
		Q ₂	-0,06331
		Q ₃	0,19772
		Q ₄	0,08776

Elgenvalue 0,37625

Wilk S Lambda 0,44938

Chi-Square 187,17404

Canonical Correlation 0,61339**

** ที่ระดับนัยสำคัญ .01

จากตารางที่ 9 ปรากฏว่าแนวคิดทางปรัชญาการศึกษา กับบุคลิกภาพมีความสัมพันธ์กันที่ระดับนัยสำคัญทางสถิติ .01 กล่าวคือ ชุดของตัวแปรของด้านปรัชญาการศึกษา กับชุดของตัวแปรของด้านบุคลิกภาพทั้ง 16 องค์ประกอบนั้น มีค่าสัมประสิทธิ์สหสัมพันธ์ = 0.61339 และเมื่อเขียนฟังก์ชันโดยนำค่าน้ำหนัก (loading) ของตัวแปรแต่ละชุดมา เขียนเป็นฟังก์ชัน 2 ฟังก์ชัน ที่ทำให้ชุดของตัวแปรทั้งสองมีความสัมพันธ์กัน ($r = 0.61339$) ได้ดังนี้

$$Y_1 = -1.06698 \text{ ES} - 0.25482 \text{ PE} - 0.00733 \text{ PRO} - 0.08983 \text{ RE} \\ -0.20348 \text{ EX}$$

$$Y_2 = -0.05676 \text{ A} + 0.40029 \text{ B} - 0.11015 \text{ C} - 0.12916 \text{ E} \\ +0.03319 \text{ F} + 0.38288 \text{ G} + 0.31305 \text{ H} + 0.11659 \text{ I} \\ +0.05881 \text{ L} - 0.08341 \text{ M} + 0.03791 \text{ N} + 0.179740 \\ + 0.12275Q_1 + 0.06331Q_2 + 0.19772Q_3 + 0.08776Q_4$$

Y_1 คือแนวคิดทางปรัชญาการศึกษา

Y_2 คือบุคลิกภาพ

ศูนย์วิทยทรัพยากร
จุฬาลงกรณ์มหาวิทยาลัย