



บทที่ 1

บทนำ

ความสำคัญและความเป็นมาของปัญหา

ในการปฏิสัมพันธ์กับบุคคลอื่น ๆ ในสังคม คนเรามักจะมีความคาดหวังเกี่ยวกับสมาชิกของกลุ่มต่าง ๆ อยู่เสมอ เช่น คาดหวังว่านักกีฬาต้องเป็นคนแข็งแรง นักศึกษาแพทย์ต้องเป็นคนเรียนเก่งและขยัน นักการเมืองเป็นคนพูดเก่งและมีความสามารถในการชักจูงใจ นักบัญชีเป็นคนละเอียดรอบคอบ นักธุรกิจเป็นคนมีความคล่องตัวและมีเล่ห์เหลี่ยมสูง นอกจากนี้เรายังมีภาพพจน์เกี่ยวกับกลุ่มคน เชื้อชาติ ภาษา หรือกลุ่มศาสนาต่าง ๆ เช่น คนญี่ปุ่นเป็นคนขยัน อ่อนน้อมถ่อมตน คนอเมริกันรักอิสระ เสรีภาพ คนอิสลามเป็นคนเคร่งศาสนา เป็นต้น ความคาดหวังที่เรามีต่อกลุ่มบุคคลต่าง ๆ นี้ ในเชิงจิตวิทยาเรียกว่า เรามีภาพพจน์ (Stereotype) ต่อกลุ่มบุคคลนั้น ๆ ภาพพจน์ที่มีต่อกลุ่มบุคคลต่าง ๆ นี้ นักจิตวิทยาเชื่อว่า มีผลต่อทัศนคติและพฤติกรรมของบุคคล โดยทำให้มีการเลือกปฏิบัติต่อบุคคลไปตามความคาดหวังที่มีอยู่ (Hamilton, 1979)

นอกจากคนเราจะมีภาพพจน์เกี่ยวกับคนในกลุ่มอาชีพ กลุ่มเชื้อชาติ ภาษาและกลุ่มศาสนาต่าง ๆ แล้ว เรายังมีภาพพจน์ต่อเพศชายและเพศหญิง (Sex Stereotypes) คือ มีความเชื่อว่าผู้ชายและผู้หญิงมีลักษณะนิสัยและบทบาทที่แตกต่างกัน มีงานวิจัยจำนวนมากที่แสดงถึงความแตกต่างที่มีต่อภาพพจน์ของเพศหญิงและเพศชาย ตัวอย่างของงานสำรวจที่เป็นที่รู้จักกันดีเกี่ยวกับการรับรู้ความแตกต่างทางเพศคือ งานวิจัยของ Broverman และคณะ (Broverman et al., 1972) ซึ่งพบว่ากลุ่มตัวอย่างมีความเห็นที่สอดคล้องกันเกี่ยวกับความแตกต่างของหญิงและชาย ลักษณะนิสัยของชายมักจะมีความสัมพันธ์กับความสามารถ ความมีเหตุผล และความกล้าแสดงออก ส่วนลักษณะนิสัยของหญิงมักจะเกี่ยวข้องกับ การแสดงออกถึงความอ่อนน้อม ความสุภาพ และการรับรู้ถึงความรู้สึกของบุคคลอื่น เป็นต้น นอกจากนี้จะมีการรับรู้ว่ายชายและหญิงมีลักษณะแตกต่างกันแล้ว เท่าที่ผ่านมามีการวิจัยที่แสดงว่า บุคคลจะรับรู้ว่ายชายมีลักษณะน่าพึงปรารถนามากกว่าลักษณะของหญิงด้วย Bem (1974) พบว่ามีลักษณะความเป็นหญิง (Femininity) น้อยมากที่สุดที่ได้รับการประเมินว่าเป็นลักษณะที่ดีกว่าลักษณะความเป็นชาย (Masculinity) การรับรู้ว่ายชายมีลักษณะที่ดีกว่าหญิงทำให้เกิดอคติขึ้นในกระบวนการตัดสินใจ ตัวอย่างเช่น การวิจัยโดยจำลองสถานการณ์การสมัครงานพบว่า ในการสมัครงานเมื่อชายและหญิงมีคุณสมบัติเท่าเทียมกัน ผู้มีอำนาจในการตัดสินใจมักจะตัดสินใจเลือกผู้สมัครที่เป็นชายมากกว่าหญิง (Dipboye, Frankin and Wiback, 1975; Heneman, 1977)

ในการประเมินผลงานก็เช่นเดียวกัน บทความชิ้นเดียวกันเมื่อผู้อ่านรับรู้ว่าเป็นเขียนโดยนักเขียนชายจะได้รับประเมินว่ามีคุณภาพมากกว่ารับรู้ว่าเป็นเขียนโดยนักเขียนหญิง (Goldberg, 1968) นอกจากนี้ในการระบุสาเหตุความสำเร็จของงาน ถ้าผู้ปฏิบัติงานสำเร็จเป็นชาย มักจะมีการระบุสาเหตุความสำเร็จของงานนั้นว่าเป็นผลมาจากความสามารถ แต่ถ้าผู้ปฏิบัติงานสำเร็จเป็นหญิง จะมีการระบุสาเหตุของความสำเร็จว่าเป็นผลมาจากความง่ายของงาน โชค หรือการต้องใช้ความพยายามอย่างสูง (Feather and Simon, 1975; Taynor and Deaux, 1975; Deaux and Emswiler, 1974) นอกจากนี้ ยังมีงานวิจัยจำนวนมากที่แสดงถึงความไม่เท่าเทียมกันในการปฏิบัติต่อหญิงและชาย (Costrich et al., 1975; Condry and Condry, 1976; Fagot, 1978; Eagly and Wood, 1982; Condry and Ross, 1985; Fagot et al., 1985)

จากที่กล่าวมาแล้วข้างต้น จะเห็นได้ว่าบุคคลมีภาพพจน์ต่อเพศชายและเพศหญิงแตกต่างกัน และลักษณะความเป็นชายส่วนใหญ่จะได้รับการประเมินว่าเป็นลักษณะที่น่าพึงปรารถนามากกว่าลักษณะของหญิง และการรับรู้ดังกล่าวมีผลต่อการเกิดอคติในกระบวนการตัดสินใจ โดยมีการตัดสินใจจากภาพพจน์ที่มีอยู่แทนที่จะพิจารณาจากข้อเท็จจริง ซึ่งเห็นได้จากข้อมูลเดียวกันถ้าแตกต่างกันเพียงเพศของบุคคลจะมีผลทำให้การตัดสินใจแตกต่างกันไปได้ ดังนั้น จึงกล่าวได้ว่าภาพพจน์ต่อเพศชายและเพศหญิงมีผลต่อกระบวนการตัดสินใจของบุคคลอย่างยิ่ง

ลักษณะนิสัยหนึ่งที่ถูกจัดว่าเป็นลักษณะนิสัยที่น่าพึงปรารถนา ได้แก่ ลักษณะนิสัยกล้าแสดงออก ซึ่งอาจกล่าวได้ว่าเป็นลักษณะนิสัยที่มีความสำคัญต่อสถานภาพของบุคคลในสังคมไม่ว่าจะเป็นในด้านการงานหรือการดำรงชีวิตทั่ว ๆ ไป และเป็นลักษณะนิสัยที่บ่งบอกถึงความสามารถในด้านต่าง ๆ หลายด้าน เช่น ความเป็นผู้นำ การยืนหยัดเพื่อสิทธิของตนและหมู่คณะ การกล้าแสดงความคิดเห็นหรือความรู้สึกที่แท้จริงออกมา ลักษณะนิสัยกล้าแสดงออกนี้ นักจิตวิทยาหลายท่านได้เสนอว่าเป็นลักษณะของความเป็นชาย (Parson and Bales, 1955; David Bakan, 1966 อ้างถึงใน Kaplan and Sedney, 1980) และต่อมา เมื่อมีผู้นำพฤติกรรมกล้าแสดงออกไปศึกษาเกี่ยวกับตัวแปรเพศ ผู้วิจัยหลายท่านพบว่า ผู้ชายมีลักษณะนิสัยกล้าแสดงออกมากกว่าผู้หญิง (Broverman et al., 1972; Bem, 1974; Spence and Helmerich, 1978; Locksley et al., 1980, Krueger and Rothbart, 1988) ซึ่งเป็นการสอดคล้องกับข้อเสนอในเชิงทฤษฎีที่นักจิตวิทยาได้เสนอไว้ จึงกล่าวได้ว่าลักษณะนิสัยกล้าแสดงออกถูกรับรู้ว่าเป็นภาพพจน์ของเพศชาย โดยที่ภาพพจน์นี้มีผลต่อกระบวนการตัดสินใจของบุคคลดังได้กล่าวมาแล้ว ผู้วิจัยจึงสนใจศึกษาภาพพจน์ต่อเพศชายและเพศหญิงเกี่ยวกับลักษณะนิสัยกล้าแสดงออก และผลของภาพพจน์ต่อเพศชายและเพศหญิงที่มีต่อการตัดสินใจเกี่ยวกับลักษณะนิสัยกล้าแสดงออกของเอกัตบุคคลในสถานการณ์ต่อไปนี้คือ

1. สถานการณ์ที่ผู้ตัดสินใจไม่มีข้อมูลอื่น ๆ เลยนอกจากข้อมูลเกี่ยวกับเพศ

2. สถานการณ์ที่ผู้ตัดสินใจมีข้อมูลพิเศษและข้อมูลที่ไม่เกี่ยวข้องกับการวิเคราะห์ลักษณะนิสัย
กล้าแสดงออก
3. สถานการณ์ที่ผู้ตัดสินใจมีข้อมูลพิเศษและข้อมูลที่เกี่ยวข้องกับการวิเคราะห์ลักษณะนิสัย
กล้าแสดงออก

โดยผู้วิจัยมุ่งหวังว่า ผลการวิจัยที่ได้รับจะทำให้เกิดความรู้ความเข้าใจเกี่ยวกับผลของ
ภาพพจน์ที่มีต่อการตัดสินใจของบุคคล และการพิจารณานำข้อมูลมาใช้ให้เหมาะสม ทั้งนี้ เพื่อเป็นแนว
ทางหนึ่งที่จะช่วยให้การตัดสินใจมีความถูกต้อง ยุติธรรม และช่วยลดอคติที่จะเกิดขึ้นในกระบวนการ
ตัดสินใจได้อีกทางหนึ่งด้วย

แนวคิด ทฤษฎี และงานวิจัยที่เกี่ยวข้อง

"ภาพพจน์" ตรงกับคำภาษาอังกฤษว่า สเตริโอไทป์ (Stereotype) หมายถึง การรับรู้
ความเชื่อหรือความคาดหวังของบุคคลเกี่ยวกับลักษณะของสมาชิกกลุ่มต่าง ๆ ในสังคม โดยทั่วไปมักจะ
เป็นประโยคแสดงความสัมพันธ์ระหว่างตัวแปร 2 ตัว คือ เป็นความสัมพันธ์ระหว่างสมาชิกของกลุ่มกับ
ลักษณะเชิงจิตวิทยาของกลุ่มนั้น เช่น ศิลปินมีอารมณ์อ่อนไหว คนอ้วนเป็นคนสนุกสนานร่าเริง ผู้หญิง
ไทยทางเหนือรักสวยรักงาม เป็นต้น ซึ่งความเชื่อหรือความคาดหวังของบุคคลนี้อาจเป็นจริงหรือไม่
ก็ได้ นอกจากนี้ภาพพจน์ยังเป็นความเชื่อที่ไม่มีการแยกแยะความแตกต่างระหว่างบุคคล ตัวอย่างเช่น
นาย ก. มีพื้นเพอยู่ทางใต้ ซึ่งถ้าเรามีภาพพจน์ต่อคนใต้ว่ามีลักษณะ "รักพวกพ้องและเป็นคนคด"
เมื่อเราได้รับการแนะนำให้รู้จักกับนาย ก. เราก็จะมีความคาดหวังว่า นาย ก. เป็นคนรักพวกพ้อง
และเป็นคนคด ซึ่งจริง ๆ แล้วนาย ก. อาจจะไม่ใช่คนคด หรือไม่ได้รักพวกพ้องเกินกว่าคนภาคอื่น ๆ
ก็ได้ แต่เนื่องจากนาย ก. เป็นคนใต้ จึงทำให้คนมีความเชื่อว่านาย ก. จะมีลักษณะเหมือนคนใต้
โดยทั่ว ๆ ไป ความเชื่อในลักษณะเช่นนี้บางครั้งอาจจะถูกต้อง แต่บางครั้งก็อาจจะคลาดเคลื่อนจาก
ความเป็นจริงได้

การรับรู้ภาพพจน์เป็นที่สนใจศึกษากันมาเป็นเวลานานแล้ว โดยงานวิจัยที่เป็นที่รู้จักกันอย่าง
กว้างขวาง และเป็นรูปแบบของงานวิจัยในเรื่องภาพพจน์ในเวลาต่อมา คือ งานวิจัยของ Katz และ
Braly (1933) ซึ่งทำการศึกษากับนักศึกษาของมหาวิทยาลัยบรันสวิกจำนวน 100 คน เกี่ยวกับ
ความเชื่อที่มีต่อกลุ่มคนเชื้อชาติต่าง ๆ 10 เชื้อชาติ ได้แก่ นิโกร เยอรมัน ฮิว อิตาลีเยน อังกฤษ
ไอริช อเมริกา ญี่ปุ่น จีน และตุรกี โดยให้นักศึกษาเลือกลักษณะของบุคคลแต่ละเชื้อชาติ ๆ ละ 5
ลักษณะจากรายการลักษณะ (Checklist) ที่ให้เลือกจำนวน 84 ลักษณะ พบว่านักศึกษามีความเห็น

เกี่ยวกับลักษณะของบุคคลในแต่ละเชื้อชาติสอดคล้องกันมาก ตัวอย่างเช่น 78% ของนักศึกษามีความเห็นที่เห็นว่าชาวเยอรมันมีความคิดเป็นวิทยาศาสตร์ 53% มีความเห็นว่าชาวอิตาลีชื่นชอบศิลปะ และ 79% มีความเห็นว่าคนฮิวลาตหลักแหลม

ความหมายของภาพพจน์

เนื่องจากภาพพจน์เป็นเรื่องที่มีผู้ให้ความสนใจศึกษาเป็นจำนวนมาก ดังนั้น จึงมีผู้นิยามความหมายของภาพพจน์ไว้มากมาย ในที่นี้ขอนำมาเฉพาะบุคคลที่เป็นที่รู้จักกันดีในการศึกษาเกี่ยวกับเรื่อง "ภาพพจน์" ดังนี้

Lippman ซึ่งเป็นคนแรกที่เสนอคำว่า "ภาพพจน์" ได้ให้ความหมายไว้ว่า คือ "ภาพที่อยู่ในหัวของคน ๆ หนึ่ง (Picture inside his head) เกี่ยวกับบุคคลกลุ่มหนึ่ง และค่อนข้างจะอธิบายภาพพจน์ไปในทางลบ คืออธิบายว่าเป็นสิ่งที่คนเราใช้ป้องกันตนเองในสังคม ตัวอย่างเช่น ถ้าคนเรามีลักษณะเด่นกว่าในสังคม ก็จะอธิบายลักษณะของคนผิวดำไปทางลบเพื่อให้เหตุผลว่าทำไมตนเองจึงอยู่ในฐานะที่ต่ำกว่า ซึ่งตรงกับแนวความคิดของทฤษฎีจิตวิเคราะห์ที่อธิบายว่าภาพพจน์เป็นกลไกป้องกันทางจิตซึ่งมีผลมาจากความต้องการของจิตใต้สำนึกและแรงขับเพื่อป้องกันตนเอง (Deaux และ Wrightsman, 1984)

Katz และ Braly (1933) ได้เสนอความคิดเห็นเกี่ยวกับภาพพจน์ที่ยังคงยืนยันยึดมาจนกระทั่งทุกวันนี้ คือ ภาพพจน์เป็นความประทับใจที่คงที่ไม่เปลี่ยนแปลงไปตามข้อเท็จจริงที่ได้รับ และมีผลมาจากการให้นิยามก่อนแล้วจึงสังเกต

Hamilton (1979) กล่าวว่า ภาพพจน์เป็นชุดของความคาดหวังที่ผู้รับรู้ต่อสมาชิกของกลุ่มต่าง ๆ ในสังคม ภาพพจน์เกิดขึ้นเมื่อมีการรับรู้บุคคลโดยอ้างอิงว่าบุคคลนั้นเป็นสมาชิกของกลุ่มใดกลุ่มหนึ่ง ประโยคที่แสดงถึงภาพพจน์เกี่ยวกับกลุ่มต่าง ๆ มักจะเป็นในรูปของความสัมพันธ์ กล่าวคือเป็นประโยคแสดงความเชื่อของผู้พูดเกี่ยวกับความสัมพันธ์ระหว่างตัวแปร 2 ตัว คือ ความสัมพันธ์ระหว่างสมาชิกของกลุ่มกับลักษณะเชิงจิตวิทยาของกลุ่มนั้น ตัวอย่างเช่น คนผิวดำเกียจคร้าน คนฮิวลาตสุ่ม นักบัญชีเป็นคนละเอียดรอบคอบ และชาวอิตาลีเลียนเป็นคนเจ้าอารมณ์ เป็นต้น

Brigham (1971) ให้ความหมายของภาพพจน์ไว้ว่าเป็นการสรุปเกี่ยวกับสมาชิกของกลุ่ม อย่างไรก็ตามถูกต้องใน 2 ลักษณะ คือ ลักษณะแรก เป็นการสรุปไปในทิศทางที่ผิด เช่น สรุปว่าสมาชิกส่วนใหญ่ของกลุ่ม X มีลักษณะ Y แต่ในความเป็นจริงสมาชิกส่วนใหญ่ไม่ได้มีลักษณะ Y ลักษณะที่สอง เป็นการสรุปที่กว้างเกินไป ตัวอย่างเช่น การสรุปว่าสมาชิกเกือบทั้งหมด (ประมาณ 95%) ของกลุ่ม X มีลักษณะ Y ในขณะที่ความเป็นจริงสมาชิกเกินกว่าครึ่งหนึ่ง (ประมาณ 65%) เท่านั้นที่มีลักษณะ Y

สำหรับในประเทศไทย มีผู้ให้ความหมายเกี่ยวกับ "ภาพพจน์" ไว้หลายท่านดังนี้คือ

ชัยพร วิษณุวาท (2523) ได้นิยามความหมายของภาพพจน์ว่า หมายถึง มโนภาพของสิ่งต่าง ๆ ตามที่เราเรียนรู้ เป็นภาพที่อยู่ในหัวของเรา และเราสามารถบอกลักษณะของภาพเหล่านั้นทางวาจาให้ผู้อื่นทราบด้วย

ธีระพร อวรรณโณ (2529) ได้อธิบายความหมายของภาพพจน์ว่า หมายถึง ความเชื่อซึ่งคนกลุ่มอื่น ๆ มีต่อคนกลุ่มหนึ่งว่า คนกลุ่มนั้นมีลักษณะหรือนิสัยใจคอบางประการที่เป็นสิ่งที่ค่อนข้างถาวร โดยไม่คำนึงถึงความแตกต่างระหว่างบุคคลที่มีในคนกลุ่มนั้น

ส่วนชุมพร สงกิตติกุล เพ็ญพิไล ฤทธาควานนท์ และนิรมล ชัยุตสาหกิจ (2529) ได้ร่วมกันให้ความหมายของภาพพจน์ว่า หมายถึง ภาพรวมของลักษณะและคุณสมบัติต่าง ๆ ที่บุคคลจัดจำแนกกลุ่มบุคคลตามภาพในใจที่ตนเคยมีความประทับใจอยู่ก่อนแล้ว ภาพพจน์เกิดจากการแผ่ขยายของการเรียนรู้ (generalization) บางกรณีการแผ่ขยายนี้อาจจะเป็นไปมากเกินกว่าขอบข่ายของข้อมูลหรือข่าวสารที่มีอยู่จริงในขณะนั้น ภาพพจน์ไม่ใช่สิ่งที่ได้มาจากการตัดสินใจทันทีจากปรากฏการณ์อย่างใดอย่างหนึ่ง ในขณะที่ และมีได้เกิดจากพื้นฐานที่อาศัยความจริงเสมอไป แต่เกิดจากความคิดความเข้าใจที่มีอยู่แต่เดิม (preconceived) ในกรอบความคิดของตนเองอยู่แล้วเกี่ยวกับลักษณะเด่น ๆ ของผู้อื่น ดังนั้นภาพพจน์ที่บุคคลมีต่อคนอื่นหรือต่อกลุ่มคนจึงอาจมีลักษณะนั้น ๆ อยู่จริงหรือไม่จริงก็ได้

กระบวนการเกิดภาพพจน์

กระบวนการเกิดภาพพจน์นั้น นักจิตวิทยาส่วนใหญ่มีความเห็นสอดคล้องกัน ดังนี้คือ

Hamilton (1979) กล่าวว่า องค์ประกอบสำคัญของการสร้างภาพพจน์คือ การจัดบุคคลที่คล้ายคลึงกันเข้าเป็นกลุ่ม เพื่อช่วยให้ทำนายได้ว่าสมาชิกของแต่ละกลุ่มเป็นอย่างไร และจะแสดงพฤติกรรมอะไรบ้าง การจัดแบ่งคนออกเป็นกลุ่ม ๆ นี้เป็นวิธีการลดความซับซ้อนของสิ่งเร้าต่าง ๆ ในโลกนี้ และเป็นการช่วยจัดระบบระเบียบทางสังคมและช่วยอำนวยความสะดวกในการเก็บข้อมูลและการนำข้อมูลมาใช้ของบุคคลด้วย ซึ่งแนวความคิดดังกล่าวสอดคล้องกับที่ Rothbart, Evans และ Fulero (1979) กล่าวว่า ภาพพจน์เกิดขึ้นเนื่องจากสาเหตุหลัก ๆ 3 ประการ คือ

1. การเก็บข่าวสารไว้ในสมองในรูปของกลุ่มจะมีประสิทธิภาพมากกว่าในรูปของเอกลักษณ์บุคคล
2. คนเรารู้สึกสนใจในรูปของกลุ่มได้รวดเร็วกว่าการตัดสินใจเป็นรายบุคคล และ
3. ยังมีเรื่องที่จะต้องจำมากเท่าไรและยังต้องการจัดระเบียบข่าวสารมากเท่าไร เราก็มีแนวโน้มที่จะใช้ลักษณะของกลุ่มซึ่งเป็นทางลัดในการตัดสินใจเกี่ยวกับบุคคลเพิ่มขึ้น และเช่นเดียวกับที่ Vinacke (1957) กล่าวว่า ภาพพจน์เป็นผลมาจากการเรียนรู้ เป็นวิธีการที่สิ่งของหรือบุคคลถูกแบ่งแยกตามคุณสมบัติที่ถูกรับรู้ เพื่ออำนวยความสะดวกในการตอบสนองอย่างมีความหมายต่อสิ่งนั้น

จากที่กล่าวมาแล้วข้างต้น จะเห็นได้ว่านักจิตวิทยาส่วนใหญ่ต่างมีความเห็นไปในแนวทางเดียวกันว่าภาพพจน์เป็นวิธีการที่คนเรารับรู้บุคคลโดยแบ่งเป็นกลุ่ม ๆ เพื่อลดความซับซ้อนของข้อมูล คือ แทนที่จะรับรู้ว่าคุณแต่ละคนเป็นอย่างไร เราจะมี การรับรู้ว่าคุณสมาชิกของแต่ละกลุ่มมีลักษณะอย่างไร การรับรู้ดังกล่าวจึงเป็นความสัมพันธ์ของตัวแปร 2 ตัว คือ เป็นความสัมพันธ์ระหว่างสมาชิกของกลุ่มกับลักษณะของกลุ่มนั้น เช่น ครูชอบออกคำสั่ง คนจีนขยัน เป็นต้น ภาพพจน์จำนวนมากมีพื้นฐานมาจากการรับรู้เกี่ยวกับกลุ่มที่ถูกต้อง แต่ยังมีภาพพจน์อีกจำนวนหนึ่งที่เกิดจากความสัมพันธ์ลวง (Illusory Correlation) (Croker, 1981) ความสัมพันธ์ลวงคือ การประมาณว่าตัวแปร 2 ตัว มีความสัมพันธ์กันมากเกินไป ทั้ง ๆ ที่ในความเป็นจริงแล้ว ตัวแปร 2 ตัวมีความสัมพันธ์น้อยกว่าที่คิด หรืออาจไม่มีความสัมพันธ์กันเลยก็ได้ ตัวอย่างเช่น ถ้าข่าวสาร 2 ชนิดต่างก็เกิดขึ้นบ่อย ๆ เรามักจะคิดว่าข่าวสารทั้ง 2 ชนิดมีความสัมพันธ์กันแม้ว่าจะไม่มีความสัมพันธ์จริงเกิดขึ้นก็ตาม ตัวอย่างเช่น จากการศึกษาเรื่องความสัมพันธ์ลวงของ Chapman (1967) ที่ให้ผู้เข้ารับการทดลองประมาณความถี่ของสิ่งเร้าเป็นคู่ ๆ จากรายการสิ่งเร้า โดยเสนอคู่ค่าให้แก่ผู้เข้ารับการทดลองแต่ละคู่มีจำนวนครั้งเท่า ๆ กัน ผู้เข้ารับการทดลองจะประมาณว่าคู่ค่าที่มีความหมายหรือมีความสัมพันธ์กัน เช่น เบคอน-ไข่ เกิดขึ้นบ่อยกว่าคู่ค่าที่ไม่เกี่ยวข้องกันเลข Hamilton และ Roze (1978, Cited by Hamilton, 1979) กล่าวว่า รูปแบบนี้มีลักษณะเช่นเดียวกับผลของภาพพจน์ที่มีต่อกระบวนการรับรู้ข้อมูลของสมาชิกกลุ่มต่าง ๆ ในสังคม ตัวอย่างเช่น ถ้าบุคคลมีความเชื่อว่าคนผิวดำมีความเกียจคร้านมากกว่าคนผิวขาว ข่าวสารที่สอดคล้องกับความคาดหวังจะมีความ

เด่นชัด และสามารถระลึกถึงได้มากกว่า และมีผลต่อกระบวนการตัดสินใจมากกว่าด้วย ดังนั้น แม้ว่า จะไม่มีความสัมพันธ์ระหว่างคนผิวดำ กับความเกียจคร้านที่แท้จริงเกิดขึ้น ผู้รับรู้ก็จะมองเห็นความสัมพันธ์ระหว่างเชื้อชาติกับพฤติกรรมนั้นได้ ความสัมพันธ์ลวงนี้จึงเป็นกระบวนการหนึ่งที่มีความสำคัญต่อการเกิดภาพพจน์ที่ไม่ถูกต้องตรงกับความเป็นจริง

วิธีการวัด "ภาพพจน์"

ชัชพร วิชชาวุธ (2523) ได้จำแนกวิธีการวัดภาพพจน์ออกเป็น 4 วิธี ได้แก่

1. รายการลักษณะ
2. มาตรจำแนกความหมาย
3. การพรรณนาอย่างเสรี
4. การประเมินความน่าจะเป็น

ซึ่งอาจรวบรวมรายละเอียดได้ดังต่อไปนี้

1. รายการลักษณะ ผู้วิจัยจะเสนอรายการลักษณะซึ่งอาจเป็นรายการคำคุณศัพท์ (Adjective Checklist) หรือรายการตัวเลือกอื่น ๆ ที่เป็นลักษณะของบุคคล ให้ผู้รับรู้เลือกตอบว่าลักษณะใดบ้างเป็นลักษณะของกลุ่มบุคคลหนึ่ง ๆ ตัวอย่างเช่น

ท่านคิดว่าลักษณะต่อไปนี้ลักษณะใดเป็นลักษณะของชาวยิว

- ฉลาด
- อ่อนแอ
- มีเล่ห์เหลี่ยม
- ขยัน
- รักสนุก

วิธีรายการลักษณะ เป็นวิธีแรกที่ใช้วัดการรับรู้ภาพพจน์ เหมาะสำหรับการวัดการรับรู้ภาพพจน์

โดยกลุ่มบุคคล

2. มาตราจำแนกความหมาย ประกอบด้วยรายการคุณศัพท์ที่มีความหมายตรงกันข้าม เช่น ตี-เลว แข็งแรง-อ่อนแอ เร็ว-ช้า ฯลฯ แต่ละคู่ประกอบกันเป็น 1 มาตร มี 7 ค่า เช่น

ตี : ----- : ----- : ----- : ----- : ----- : ----- : ----- : เลว
3 2 1 0 -1 -2 -3

ผู้วิจัยประมาณค่าลักษณะของกลุ่มผู้กรับรู้ว่ามีลักษณะ ตี-เลว มากน้อยเพียงใด โดยกลงในช่องที่ตรงกับกรับรู้ของตน มาตรที่ประกอบด้วยค่าคุณศัพท์คู่อื่น ๆ ก็ตอบในทำนองเดียวกัน มาตรเหล่านี้เป็นที่รู้จักกันในชื่อมาตราจำแนกความหมาย (Semantic Differential Scale) แรกเสนอโดยออสกูดและคณะ (Osgood Suci and tannenbaum, 1957) เพื่อใช้วิเคราะห์ความหมายของคำและสิ่งของต่าง ๆ ต่อมาได้มีผู้นำไปใช้วัดการรับรู้ภาพพจน์อย่างกว้างขวาง มาตรจำแนกความหมายมีความละเอียดมากกว่ารายการลักษณะ และเหมาะสำหรับใช้วัดการรับรู้ภาพพจน์ทั้งโดยเอกัตบุคคลและโดยกลุ่มบุคคล

3. การพรรณนาอย่างเสรี คือ การให้ผู้วิจัยพรรณนาลักษณะของกลุ่มบุคคลที่กรับรู้ วิธีนี้ไม่ค่อยมีผู้ใช้ เนื่องจากการวิเคราะห์เนื้อหาของการพรรณนาค่อนข้างยุ่งยาก เนื่องจากเสียเวลาและค่าใช้จ่ายสูงแต่ค่าความเที่ยงต่ำ แนวทางหนึ่งที่จะวิเคราะห์ข้อมูลในเชิงปริมาณ และเป็นสภาพวัตถุวิสัย (Objectivity) คือ ใช้วิธีการที่เรียกว่า การวิเคราะห์เนื้อหา (Content Analysis) เทคนิคสำคัญของการวิเคราะห์ เนื้อหา คือ การจัดประเภทของคำและข้อความที่จะนำมาวิเคราะห์ แล้วแจกนับความถี่ (Frequency) หรือวัดความเข้มข้น (Intensity) ของคำหรือข้อความที่จัดประเภทไว้แล้ว ซึ่งการวิเคราะห์เนื้อหานี้สามารถใช้ในการวิเคราะห์ข้อมูลที่บันทึกทัศนคติ ค่านิยม หรือความเชื่อได้เป็นอย่างดี (สูกางค์ จันทวานิช, 2530) เทคนิคการพรรณนาอย่างเสรีนี้เหมาะที่จะใช้วิเคราะห์การรับรู้ภาพพจน์โดยเอกัตบุคคล

4. วิธีประเมินความน่าจะเป็น แนวความคิดของการวัดวิธีนี้ ภาพพจน์ หมายถึง ลักษณะที่เป็นของคนกลุ่มนั้นมากกว่าบุคคลโดยทั่ว ๆ ไป ตัวอย่างเช่น ภาพพจน์ของคนไทย คือ ยิ้มง่าย หมายความว่า คนไทยมีเปอร์เซ็นต์ของคนที่ยิ้มง่ายมากกว่าชนชาติอื่น ๆ แต่ไม่จำเป็นที่คนไทยทุกคนจะต้องเป็นคนยิ้มง่าย ดังนั้น ภาพพจน์จึงเป็นการทำนายความน่าจะเป็นของลักษณะนิสัย โดยอาศัยข้อมูลการเป็นสมาชิกของกลุ่มเป็นหลักในการทำนาย (McCauley และ Stitt, 1978)

ในการพิจารณาว่า ลักษณะหนึ่งลักษณะใดเป็นภาพพจน์ของกลุ่มนั้นหรือไม่ ให้พิจารณาจาก อัตราส่วนการวิเคราะห์ (diagnostic ratio) ซึ่งคำนวณจาก

$$\frac{P(\text{characteristic} / \text{group})}{P(\text{characteristic})}$$

$$P(\text{characteristic})$$

เมื่อ characteristic คือ ลักษณะนิสัยที่สนใจศึกษา เช่น ลักษณะขี้ม่ง่าย
group คือ กลุ่มคนที่ต้องการศึกษา เช่น คนไทย

$P(\text{characteristic} / \text{group})$ ในที่นี้ $P(\text{ลักษณะขี้ม่ง่าย/คนไทย})$ คือ เปอร์เซ็นต์
ของคนไทยที่มีลักษณะขี้ม่ง่าย

$P(\text{characteristic})$ คือ เปอร์เซ็นต์ของคนในโลกที่มีลักษณะขี้ม่ง่าย

ในการพิจารณาว่าลักษณะขี้ม่ง่ายเป็นภาพพจน์ของคนไทยหรือไม่ ให้พิจารณาว่าอัตราส่วน
การวิเคราะห์มีค่ามากกว่า 1.0 หรือไม่

ถ้าอัตราส่วนการวิเคราะห์มีค่ามากกว่า 1 แสดงว่า ลักษณะขี้ม่ง่ายเป็นภาพพจน์ของคนไทย

ถ้าอัตราส่วนการวิเคราะห์มีค่าเท่ากับ 1 หรือน้อยกว่า 1 แสดงว่า ลักษณะขี้ม่ง่ายไม่ใช่
ภาพพจน์ของคนไทย

จากตัวอย่างข้างต้น ถ้าเปอร์เซ็นต์ของคนไทยที่ขี้ม่ง่ายมี 60 เปอร์เซ็นต์ และเปอร์เซ็นต์
ของคนทั่วไปในโลกที่ขี้ม่ง่ายมี 40 เปอร์เซ็นต์

$$\frac{P(\text{ลักษณะขี้ม่ง่าย} / \text{คนไทย})}{P(\text{ลักษณะขี้ม่ง่าย})} = \frac{60}{40} = 1.5$$

อัตราส่วนการวิเคราะห์เท่ากับ 1.5 ซึ่งมีค่ามากกว่า 1 แสดงว่า ลักษณะขี้ม่ง่ายเป็น
ภาพพจน์ของคนไทย

ตัวอย่างการนำวิธีประเมินความน่าจะเป็นไปใช้วัดภาพพจน์ของกลุ่ม ได้แก่ การศึกษาของ
McCauley และ Stitt (1978) ซึ่งศึกษาภาพพจน์ต่อชาวเยอรมันของนักศึกษามหาวิทยาลัยปรีนซ์ตัน
โดยศึกษาลักษณะนิสัย 5 ลักษณะ คือ ความมีประสิทธิภาพ ซาดินิยม การมีจิตใจเป็นนักวิทยาศาสตร์
ความรักสงบ และความเชื่อโชคลาง ผลปรากฏดังแผนภาพที่ 1

แผนภาพที่ 1 ภาพพจน์ต่อชาวเยอรมันของนักศึกษามหาวิทยาลัยปัวแซงซ์ชั้นปีที่ 1 โดยวิธีประเมินความน่าจะเป็น

ลักษณะนิสัย	% ของคนในโลกที่มีลักษณะนี้	% ของคนเยอรมันที่มีลักษณะนี้	อัตราส่วนการวิเคราะห์
1. มีประสิทธิภาพ	49.8	63.4	1.27
2. ซ่าดีนิยม	35.4	56.3	1.59
3. มีจิตใจเป็นนักวิทยาศาสตร์	32.6	43.1	1.32
4. รักสงบ	82.2	72.8	.89
5. มีความเชื่อโชคลาง	42.1	30.4	.72

$$\text{หมายเหตุ} \quad \text{อัตราส่วนการวิเคราะห์} = \frac{\% \text{ ของคนเยอรมันที่มีลักษณะนี้}}{\% \text{ ของคนในโลกที่มีลักษณะนี้}}$$

จากตารางจะเห็นได้ว่าภาพพจน์ของคนเยอรมัน คือ ความมีประสิทธิภาพ ซ่าดีนิยม ความมีจิตใจเป็นนักวิทยาศาสตร์ ซึ่งมีอัตราส่วนการวิเคราะห์มีค่ามากกว่า 1 ส่วนความรักสงบ และมีความเชื่อโชคลางไม่ใช่ภาพพจน์ของคนเยอรมัน เพราะมีอัตราส่วนการวิเคราะห์ต่ำกว่า 1

ในกรณีที่ต้องการวัดภาพพจน์ของกลุ่ม 2 กลุ่มที่มีลักษณะตรงข้ามกัน เช่น คนชนบทกับคนในเมือง คนทางเหนือกับคนทางใต้ ผู้ชายกับผู้หญิง จะใช้รูปแบบที่สองของอัตราส่วนการวิเคราะห์ คือ

$$\frac{P(\text{Characteristic} / \text{Group A})}{P(\text{Characteristic} / \text{Group B})}$$

$$\frac{P(\text{Characteristic} / \text{Group B})}{P(\text{Characteristic} / \text{Group A})}$$

ในกรณีเช่นนี้ อัตราส่วนการวิเคราะห์จะบอกว่าคุณสมบัติทั้งสองแตกต่างกันอย่างไร มากกว่าที่จะเปรียบเทียบว่าแต่ละกลุ่มแตกต่างจากกลุ่มอื่น ๆ ในโลกอย่างไร

ตัวอย่างเช่น

$$\frac{P(\text{ก้าวร้าว} / \text{ชาย})}{P(\text{ก้าวร้าว} / \text{หญิง})} = \frac{\text{เปอร์เซ็นต์ของผู้ชายที่มีลักษณะก้าวร้าว}}{\text{เปอร์เซ็นต์ของผู้หญิงที่มีลักษณะก้าวร้าว}}$$

ตัวอย่างข้างต้นเป็นการวัดภาพพจน์ของลักษณะก้าวร้าวในเพศชายและเพศหญิง และมีแนวทางในการคำนวณและการตีความเช่นเดียวกับรูปแบบแรก (McCauley, Stitt และ Segal, 1980)

วิธีการวัดภาพพจน์จึงมีหลายวิธีดังได้กล่าวมาแล้ว ส่วนการนำไปใช้ก็ขึ้นอยู่กับวัตถุประสงค์และความสะดวก สำหรับการศึกษานี้จะวัดภาพพจน์โดยวิธีประเมินความน่าจะเป็น

การพัฒนาบทบาททางเพศ (Development of Sex Roles)

การพัฒนาบทบาททางเพศมีทฤษฎีหลายทฤษฎีที่อธิบายไว้ เช่น ทฤษฎีจิตวิเคราะห์ของฟรอยด์ กล่าวว่า แรงขับทางด้านชีววิทยา (biological drives) เป็นปัจจัยที่มีความสำคัญมาก เด็กจะถูกกระตุ้นให้ลดความวิตกกังวลโดยเรียนรู้พฤติกรรมที่เหมาะสมกับเพศของตนจากพ่อแม่ หรือพี่เลี้ยง และเมื่อเรียนรู้แล้วจะไม่สามารถเปลี่ยนแปลงได้

ทฤษฎีพัฒนาการทางปัญญา (Cognitive developmental theory) ให้ความสำคัญต่อปัจจัยทางด้านชีววิทยาน้อย โดยกล่าวว่า บทบาททางเพศจะเริ่มจากความสามารถในการแยกแยะเพศ การที่เด็กจะเลือกมีพฤติกรรมที่โน้มเอียงไปทางเพศไหนจะต้องผ่านการคิดอย่างพินิจพิเคราะห์มาก่อน พ่อแม่มีส่วนสำคัญในการพัฒนาบทบาททางเพศ การที่เด็กต้องการที่จะมีสัมฤทธิ์ผล ความสามารถ จะเป็นสิ่งจูงใจให้มีพฤติกรรมที่สอดคล้องกับเพศของตน และบทบาททางเพศเมื่อพัฒนาขึ้นมาแล้วจะสามารถเปลี่ยนแปลงได้บ้างเล็กน้อย

ทฤษฎีการเรียนรู้ทางสังคม (Social learning theory) ก็ไม่ได้ให้ความสำคัญต่อปัจจัยทางด้านชีววิทยาเช่นเดียวกัน แต่ให้ความสำคัญต่อพ่อแม่และกระบวนการทางสังคม ตามแนวความคิดนี้ การให้รางวัลเป็นแรงจูงใจให้เกิดการเรียนรู้บทบาททางเพศ และบทบาทเหล่านี้จะคงอยู่อย่างถาวร ถ้าได้รับการเสริมแรงอย่างต่อเนื่อง

นอกจากข้อเสนอในเชิงทฤษฎีแล้วผลจากการศึกษาโดยการวิจัยและสำรวจพบว่า ปัจจัยที่มีผลต่อการพัฒนาบทบาททางเพศอาจแบ่งได้เป็น 2 ปัจจัย คือ ปัจจัยทางด้านชีวภาพ และปัจจัยทางด้านสภาพแวดล้อม

1. ปัจจัยทางด้านชีวภาพ ปัจจัยทางด้านชีวภาพมีอิทธิพลต่อความแตกต่างของความเป็นชายและความเป็นหญิง โดยมีสิ่งสำคัญ คือ โครโมโซม และฮอร์โมนเพศ ในเพศชายจะมีฮอร์โมนแอนโดรเจน (Androgen) ซึ่งทำให้ผู้ชายมีลักษณะภายนอกเยี่ยงผู้ชายทั่วไป เช่น มีรูปร่างใหญ่โต และมีความแข็งแรง เป็นต้น ส่วนผู้หญิงจะมีฮอร์โมนเอสโตรเจน (Estrogen) และโปรเจสเตอโรน (Progesterone) ที่ช่วยให้ผู้หญิงมีลักษณะภายนอกและพฤติกรรมอย่างผู้หญิงทั่วไป เช่น มีรูปร่างเล็ก บอบบาง มีประจำเดือน และตั้งครรภ์ ตลอดจนมีน้ำนมในการเลี้ยงดูบุตร จากการวิจัยเกี่ยวกับอิทธิพลของฮอร์โมนเพศที่มีต่อการเปลี่ยนแปลงด้านร่างกายและพฤติกรรม พบว่าถ้าฉีดฮอร์โมนเพศชายเข้าไปในลิงที่กำลังตั้งท้องอยู่ ลูกลิงตัวเมียที่เกิดมาจะมีอวัยวะเพศของตัวผู้ด้วย และมีพฤติกรรมของลิงตัวผู้มากกว่าลิงตัวเมีย (Rubin and McNeil, 1981) นอกจากนี้ Money และ Ehrhardt (1972) อ้างถึงใน Perry and Bussey, 1984) พบว่า เด็กผู้หญิงบางรายที่บังเอิญได้รับฮอร์โมนแอนโดรเจนมากเกินไปในขณะที่มารดาตั้งครรภ์ จะมีพฤติกรรมคล้ายเด็กผู้ชาย และไม่มีความสนใจในกิจกรรมของเพศหญิง จึงอาจกล่าวได้ว่าปัจจัยทางด้านชีวภาพเป็นปัจจัยเบื้องต้นที่ทำให้เพศชายและเพศหญิงมีความแตกต่างกันโดยธรรมชาติ

2. ปัจจัยทางด้านสภาพแวดล้อม สภาพแวดล้อมเป็นองค์ประกอบสำคัญที่มีอิทธิพลต่อพัฒนาการของบุคลิกภาพและบทบาททางเพศของบุคคล เด็กจะเรียนรู้เพศของตนเองตั้งแต่วัยเด็กตอนต้น เด็กผู้หญิงจะรู้ว่าตนเองเป็นหญิง เด็กผู้ชายจะรู้ว่าตนเองเป็นชาย Master และ Wilkinson (1976) พบว่าเด็กอายุตั้งแต่ 5 ขวบขึ้นไป จะเริ่มรู้จักแยกแยะของเล่น เช่น เด็กจะเริ่มรู้ว่ารถเป็นของเล่นสำหรับเด็กผู้ชายมากกว่า และตุ๊กตาเป็นของเล่นสำหรับเด็กผู้หญิงมากกว่า และเด็กจะสามารถรับรู้ถึงความแตกต่างระหว่างเสื้อผ้าและอาชีพของผู้ชายและผู้หญิงได้ (Garrett, Ein and Tremain, 1977)

พ่อแม่มีบทบาทอย่างสำคัญในการกำหนดบทบาททางเพศให้กับลูก จากการศึกษาของ Hetherington และ Deur (1972) พบว่าเด็กวัยรุ่นที่กำพร้าพ่อก่อนที่จะมีอายุครบ 5 ขวบ จะมีลักษณะความเป็นชายน้อยกว่าเด็กผู้ชายที่กำพร้าพ่อหลังจากนั้น หรือเด็กผู้ชายที่อยู่กับพ่อจนโต ในอีกการศึกษาหนึ่ง (Hetherington, 1972) พบว่าเด็กผู้หญิงที่กำพร้าพ่อจะไม่มีผลอย่างไรจนกระทั่งเติบโตเป็นวัยรุ่น ซึ่งในตอนนั้นจะแสดงถึงความเข้าใจและทักษะทางสังคมที่ไม่เพียงพอกับเพื่อนชาย เด็กผู้หญิงดูเหมือนว่าจะได้รับทักษะทางสังคมที่จำเป็นในการปฏิสัมพันธ์กับผู้ชายจากพ่อ นอกจากนั้น บุคคลที่ใกล้ชิดก็มีส่วนในการกำหนดบทบาททางเพศ Sutton-Smith และ Rosenberg (1970) พบว่าเด็กผู้ชายที่มีพี่สาวจะมีลักษณะของความเป็นชายน้อยกว่าเด็กผู้ชายที่มีพี่ชาย นอกจากนี้ ข้อมูลจากการสังเกตบุคลิกภาพของชายและหญิงในแต่ละสังคมแสดงให้เห็นว่า การที่ชายและหญิงจะมีคุณลักษณะหรือบทบาทอย่างไรนั้น มีความสัมพันธ์อย่างมากกับการอบรมเลี้ยงดู (Spence and Helmerich, 1978)

จากที่กล่าวมาแล้วข้างต้น จะเห็นได้ว่าปัจจัยทางด้านชีวภาพ กระบวนการทางสังคม และการอบรมเลี้ยงดูของพ่อแม่ล้วนมีส่วนเอื้ออำนวยให้เด็กผู้ชายพัฒนาไปสู่ลักษณะความเป็นชาย และเด็กผู้หญิงพัฒนาไปสู่ลักษณะความเป็นหญิง ในสมัยก่อนนั้นชายต้องเป็นชาย และหญิงต้องเป็นหญิง แต่แนวโน้มในปัจจุบันนักจิตวิทยาหลายท่านมีความเห็นว่า ลักษณะความเป็นชายหรือลักษณะความเป็นหญิง มิได้เป็นลักษณะเฉพาะของเพศใดเพศหนึ่ง กล่าวคือ เพศชายอาจจะมีลักษณะความเป็นหญิงสูง ในทำนองเดียวกัน เพศหญิงอาจจะมีลักษณะความเป็นชายสูงก็ได้ Bakan (1966 อ้างถึงใน Spence, 1979) เสนอว่า ลักษณะความเป็นชายและลักษณะความเป็นหญิงเป็นมิติของบุคลิกภาพที่แยกจากกันได้ กล่าวคือ การที่บุคคลหนึ่งมีลักษณะของความเป็นชายในระดับสูง มิได้หมายความว่า จะต้องมีความเป็นหญิงต่ำ ในทำนองเดียวกัน ผู้ที่มีลักษณะความเป็นหญิงสูงก็ไม่จำเป็นต้องมีลักษณะความเป็นชายต่ำ ดังนั้น ในคน ๆ เดียวกัน จึงอาจจะมีลักษณะความเป็นชายสูงและในขณะเดียวกันก็มีลักษณะความเป็นหญิงสูงด้วยก็ได้ และเราเรียกลักษณะบุคลิกภาพของบุคคลที่มีลักษณะความเป็นชายสูง และลักษณะความเป็นหญิงสูงด้วยนี้ว่าเป็นลักษณะบุคลิกภาพแบบแอนโดรจีนี (Androgyny) ซึ่งมีการวิจัยจำนวนมากที่ให้การสนับสนุนว่าบทบาททางเพศแบบแอนโดรจีนีเป็นลักษณะที่พึงปรารถนามากกว่าลักษณะบทบาทแบบอื่น เพราะบุคคลที่มีบทบาททางเพศแบบแอนโดรจีนี ซึ่งเป็นผู้มีลักษณะทางบวกของทั้งลักษณะความเป็นชาย และความเป็นหญิงนั้นสามารถปรับตัว หรือมีการตอบสนองต่อสถานการณ์ต่าง ๆ ได้อย่างกว้างขวาง ยืดหยุ่น และมีประสิทธิภาพมากกว่าบุคคลที่มีลักษณะของความเป็นชายหรือความเป็นหญิงตรงตามเพศของตนแต่เพียงอย่างเดียว (Berzin, Welling and Wetter, 1978)

ภาพพจน์ที่มีต่อเพศชายและเพศหญิง

ภาพพจน์ต่อเพศชายและเพศหญิงมีความหมายที่แตกต่างไปจากบทบาทของชายและหญิง กล่าวคือ บทบาทของชายและหญิงเป็นกิจกรรมและพฤติกรรมของเด็กหญิงและผู้หญิง เด็กชายและผู้ชาย ส่วนภาพพจน์ต่อเพศชายและเพศหญิงเป็นความคาดหวังเกี่ยวกับพฤติกรรมและลักษณะนิสัยของชายและหญิง และมีลักษณะเช่นเดียวกับภาพพจน์อื่น ๆ ดังได้กล่าวมาแล้วในตอนต้น คือ อาจจะไม่เที่ยงตรงเป็นอย่างมาก หรืออาจไม่เที่ยงตรงเลยก็ได้ มีลักษณะเป็นการรับรู้บุคคลเป็นกลุ่มโดยไม่แยกแยะ และมักไม่ได้นำเอาความแตกต่างระหว่างบุคคลมาพิจารณา ดังนั้น การตัดสินใจบนพื้นฐานของภาพพจน์อาจจะไม่เที่ยงตรงและยุติธรรมนัก ภาพพจน์มักจะทำให้บุคคลมีความเชื่อว่าชายและหญิงจะมีบทบาทและพฤติกรรมแบบเก่า ๆ คือ ชายมีลักษณะความเป็นชาย และหญิงมีลักษณะความเป็นหญิงเพียงแบบเดียว (Penrod, 1983)

ในช่วงต้นปี ค.ศ. 1970 มีหลักฐานจากการสำรวจที่แสดงให้เห็นว่ามีความแตกต่างระหว่างภาพพจน์ต่อเพศชายและเพศหญิง จากการศึกษาในประเทศอเมริกากับกลุ่มตัวอย่างชายหญิง ประมาณ 1,000 คน พบว่ากลุ่มตัวอย่างมีความเห็นที่สอดคล้องกันเกี่ยวกับลักษณะที่แตกต่างกันระหว่างชายกับหญิง และความสอดคล้องกันนี้เกิดขึ้นในทุกกลุ่ม อายุ เพศ ศาสนา ระดับการศึกษา และสถานภาพสมรส ลักษณะนิสัยของชายมักจะมีความสัมพันธ์กับความสามารถ ความมีเหตุผลและความกล้าแสดงออก ส่วนลักษณะนิสัยของหญิงมักจะเกี่ยวข้องกับ การแสดงออกถึงความอบอุ่น (Rosenkrantz et al., 1968; Broverman et al., 1972) และการศึกษาในเร็ว ๆ นี้ก็ยังคงพบว่ามี ความแตกต่างในการรับรู้ลักษณะความเป็นหญิงและลักษณะความเป็นชาย โดยเด็กอายุตั้งแต่ 7 ขวบขึ้นไป ก็สามารถรับรู้ถึงความแตกต่างนี้ได้ (Del Boca and Ashmore, 1980; Canter and Meyero witz, 1984; Smith and Midlarsky, 1985; Spence and Sawin, 1985) และในการ ศึกษาข้ามวัฒนธรรมก็พบความแตกต่างในการรับรู้เช่นเดียวกัน ตัวอย่างเช่น การศึกษาของ Williams และ Best (1982) ซึ่งศึกษาจากกลุ่มตัวอย่างทั้งหมด 25 ประเทศ พบว่าผู้ชายจะมี สหสัมพันธ์กับลักษณะนิสัย เช่น ชอบผจญภัยและความมีอำนาจ และผู้หญิงจะมีสหสัมพันธ์กับลักษณะนิสัย เช่น การอ่อนไหวต่อความรู้สึกและการยอมตามผู้อื่น

อคติที่เกิดจากภาพพจน์ต่อเพศชายและเพศหญิง

โดยที่มีการรับรู้ถึงความแตกต่างระหว่างลักษณะของหญิงและชาย ดังนั้น จึงมีประเด็นที่น่าสนใจติดตามมาว่า ลักษณะความเป็นหญิงและลักษณะความเป็นชาย ลักษณะใดจะเป็นลักษณะที่น่า พึงปรารถนากว่ากัน จากการศึกษาพบว่ากลุ่มตัวอย่างในการวิจัยของ Rosenkrantz et al., (1968) และ Broverman et al., (1972) ซึ่งถูกขอให้ประเมินความน่าพึงปรารถนาของแต่ละ ลักษณะนิสัย ผู้วิจัยพบว่าลักษณะความเป็นชายได้รับการตัดสินว่ามีความน่าพึงปรารถนามากกว่าลักษณะ ความเป็นหญิง ซึ่งผลการวิจัยดังกล่าวสอดคล้องกับการวิจัยของ Bem (1974) ที่พบว่าลักษณะความ เป็นหญิงน้อยมากที่ได้รับการประเมินว่าเป็นลักษณะที่ดีกว่าลักษณะความเป็นชาย อคติต่อหญิงและชาย ที่เกิดขึ้นค่อนข้างชัดเจน คือ ในโลกของการทำงาน ภาพพจน์ มีส่วนทำให้การตัดสินใจเกี่ยวกับผล งานบิดเบือนไป คือ มักจะมีการประเมินว่าผู้ชายมีความสามารถมากกว่าผู้หญิง ในการสำรวจของ Rosen และ Jerdee (1978) พบว่าผู้จัดการมักจะมีการรับรู้ที่คนงานหญิงมีทักษะ แรงจูงใจ และ ลักษณะนิสัยในการทำงานดีน้อยกว่าชาย นอกจากนี้ กลุ่มตัวอย่างยังมีความเห็นว่าผู้หญิงจะได้รับการ จ้างงานและมีความก้าวหน้าน้อยกว่าชาย และมีความสามารถในการตัดสินใจและแก้ปัญหาได้น้อยกว่า ซึ่งภาพพจน์เหล่านี้มีผลทำให้เกิดอคติในการประเมินผลงานของเอกัตบุคคลได้ งานวิจัยแรก ๆ ที่ เกี่ยวข้องกับอคติในการประเมินหญิงและชาย ได้แก่ งานวิจัยของ Goldberg ในปี 1968 โดยเขา ต้องการที่จะศึกษาว่าผู้หญิงจะมีอคติในการประเมินผู้หญิงด้วยกันหรือไม่ Goldberg เลือกบทความ

หกบทในหลายสาขาวิชา เช่น ด้านกฎหมาย การศึกษา และประวัติศาสตร์ ในการทดลองจะมีการจัดกระทำเกี่ยวกับเพศของผู้แต่ง บทความเดียวกันบางคนอาจรับรู้ว่าเป็นชาย เช่น ชื่อ John T. McKay บางคนรับรู้ว่าเป็นหญิง เช่น ชื่อ Joan T. McKay โดยผู้เข้ารับการทดลองแต่ละคนจะได้อ่านเรื่อง 6 เรื่อง เป็นเรื่องที่แต่งโดยนักแต่งชาย 3 เรื่อง และนักแต่งหญิง 3 เรื่อง หลังจากนั้นผู้วิจัยได้ขอให้ผู้เข้ารับการทดลองประเมินเกี่ยวกับความสามารถในการจูงใจ รูปแบบ และความสามารถของผู้แต่ง ผลการวิจัยพบว่าบทความเดียวกันเมื่อผู้แต่งเป็นชายและเมื่อผู้แต่งเป็นหญิง จะถูกประเมินว่ามีความน่าพึงพอใจแตกต่างกัน โดยพบว่าบทความที่แต่งโดยผู้แต่งชายจะมีความน่าพึงพอใจมากกว่าบทความที่แต่งโดยผู้แต่งหญิง ผลการศึกษาดังกล่าวแสดงว่าผู้หญิงก็มีอคติต่อผู้หญิงด้วยเช่นกัน

นอกจากนี้ยังพบว่า อคติในการประเมินผลงานของชายและหญิงขึ้นกับการระบุสาเหตุของความสำเร็จหรือล้มเหลวด้วย ความสำเร็จของผู้ชายมักจะถูกรับรู้ว่าเป็นผลมาจากความสามารถ (Ability) ในทางตรงกันข้าม ความสำเร็จของผู้หญิงมักจะถูกรับรู้ว่ามีผลมาจากความง่ายของงาน (Feather and Simon, 1975) หรือมีผลมาจากการใช้ความพยายาม (Effort) อย่างสูง (Taynor and Deaux, 1975)

โดยสรุปแล้ว ลักษณะความเป็นชายมักจะได้รับการประเมินว่าเป็นลักษณะที่น่าพึงปรารถนามากกว่าลักษณะความเป็นหญิง และบุคคลมักจะมีอคติในการประเมินผลงานของเพศชายและเพศหญิง โดยอคติจากการประเมินมักเป็นไปในทางที่ผู้ชายได้เปรียบ และอคติจากการประเมินนี้เกิดขึ้นทั้งในกรณีของผู้ประเมินเป็นชายและผู้ประเมินเป็นหญิง

ผลของภาพพจน์ต่อเพศชายและเพศหญิง

เป็นธรรมชาติที่คนเราพยายามทำให้ประสบการณ์ต่าง ๆ ง่ายขึ้น โดยการแบ่งบุคคลออกเป็นกลุ่ม และมีข้อสรุปสำหรับบุคคลแต่ละกลุ่ม ภาพพจน์ของบุคคลจึงเป็นวิธีการที่บุคคลพยายามทำให้สิ่งต่าง ๆ ที่อยู่รอบตัวมีความหมาย แต่ภาพพจน์ก็มีปัญหาเช่นเดียวกัน คือ บางครั้งอาจจะผิดพลาด (Basaw, 1986) ตัวอย่างเช่น ความเชื่อที่ว่าผู้ชายมีสติปัญญาสูงกว่าผู้หญิง ซึ่งจากการวิจัยที่ผ่านมาพบว่าไม่เป็นความจริง แต่คนเรายังจะไม่ตรวจสอบความเป็นจริงเกี่ยวกับภาพพจน์ นอกจากนี้ เมื่อเราได้พบกับคนที่มีลักษณะนิสัย หรือบทบาทไม่เป็นไปตามภาพพจน์ที่มีอยู่ เรามักจะตัดสินใจว่าบุคคลนั้นเป็นข้อบกพร่องสำหรับภพพจน์ และเราจะไม่เปลี่ยนแปลงภาพพจน์ของเรา ปัญหาอีกประการหนึ่งก็คือ ภาพพจน์จะทำให้ความแตกต่างระหว่างกลุ่มมีมากขึ้น และทำให้ความแตกต่างภายในกลุ่มมีน้อยลง ภาพพจน์เกี่ยวกับชายและหญิงจะทำให้ดูเหมือนว่าผู้ชายทั้งหมดเหมือนกัน ทั้ง ๆ ที่ในความเป็นจริงมีความแตกต่างอย่างมากในระหว่างผู้ชาย และก็เช่นจริงสำหรับผู้หญิงเช่นกัน และภาพพจน์ต่อเพศชาย

และเพศหญิงจะทำให้ผู้ชายและผู้หญิงแตกต่างกันมาก ทั้งที่ในความเป็นจริงจะเหมือน ๆ กัน ตัวอย่าง- เช่น มีความแตกต่างอย่างมากในหมู่ผู้ชายเกี่ยวกับลักษณะนิสัยก้าวร้าว ผู้ชายแต่ละคนจะแตกต่างกัน ตั้งแต่ไม่อยากฆ่าแม่มดแมลงวันไปจนถึงการเป็นผู้ฆ่าคนเป็นจำนวนมาก ในทางตรงกันข้าม ความแตกต่างเฉลี่ยระหว่างชายกับหญิงเกี่ยวกับความก้าวร้าวจะน้อยกว่า ภาพพจน์มักจะทำให้การรับรู้ลักษณะนิสัยของบุคคลเบี่ยงเบนไป

เนื่องจากภาพพจน์ต่อเพศชายและเพศหญิง เป็นความคาดหวังเกี่ยวกับบทบาททางเพศ ดังนั้น จึงมีอิทธิพลต่อพฤติกรรมของบุคคล โดยทั่วไปผู้หญิงถูกมองว่ามีลักษณะทางลบมากกว่าผู้ชาย ผู้หญิงอาจรับรู้ตัวเองไปในทางนี้ และมีผลต่อการพัฒนาลักษณะนี้ขึ้นมา ตัวอย่างเช่น ผู้หญิงถูกคาดหวังให้มีเหตุผลน้อยกว่าชาย บางคนอาจจะรับรู้ตนเองไปตามนั้น และจะไม่เข้าไปเกี่ยวข้องกับพฤติกรรม การตัดสินใจ เนื่องจากเห็นว่าพฤติกรรมเหล่านั้นไม่เหมาะสมกับบทบาท ในที่สุดผู้หญิงบางคนอาจพัฒนาความสามารถในการแก้ปัญหาที่น้อยกว่าผู้ชายซึ่งมีประสบการณ์มากกว่า การทำตามภาพพจน์นี้ก็เป็นส่วนหนึ่งที่เป็นอุปสรรคต่อการที่เพศหญิงจะเปลี่ยนแปลงบทบาทของตนเองที่เคยมีมาในอดีตได้

ความเที่ยงตรงของการตัดสินใจ (Accuracy of Judgment)

กระบวนการในการตัดสินใจของบุคคลเป็นสิ่งที่ค่อนข้างยุ่งยากสลับซับซ้อน ถ้ามีคำถามว่า คนเรามีความเที่ยงตรงในการรับรู้บุคคลอื่นมากน้อยเพียงไร คำตอบคงจะเป็นว่า การตัดสินใจของคนเราคงจะไม่เที่ยงตรงนัก เนื่องจากบุคคลมักจะมีอคติ อย่างไรก็ตาม คนเราก็มีความพยายามที่จะมีความเที่ยงตรง เพื่อให้การปฏิบัติหน้าที่ในสังคมเป็นไปด้วยความราบรื่น การตัดสินใจเกี่ยวกับลักษณะภายนอก เช่น ความสูง น้ำหนัก สีผิว การแต่งกาย ของบุคคลมักจะมี ความเที่ยงตรง แต่การตัดสินใจเกี่ยวกับบุคคลจะยากมากขึ้น เมื่อเราพยายามทำนายสิ่งที่อยู่ภายใน เช่น ลักษณะนิสัย ความรู้สึก อารมณ์ และบุคลิกภาพ การตัดสินใจเกี่ยวกับลักษณะภายในนี้ จึงเป็นเรื่องที่ยากและมีโอกาสผิดพลาดได้มาก เนื่องจากลักษณะภายในนี้เป็นสิ่งที่เราไม่สามารถสังเกตเห็นได้โดยตรง จะต้องอ้างอิงจากข้อมูลที่มีอยู่ ดังนั้น จึงมีคำถามอยู่เสมอ ๆ เกี่ยวกับการตัดสินใจสำหรับสิ่งที่อยู่ภายในของบุคคลว่ามีความเที่ยงตรงมากน้อยเพียงใด (Sears, Peplau and Freedman, 1988)

Nisbett และ Ross (1980) กล่าวว่า คนเรามากจะมีการตัดสินใจที่ไม่ดีนัก ทั้งในห้องทดลองและในชีวิตจริง สิ่งหนึ่งที่มีความสำคัญต่อความไม่เที่ยงตรงของกระบวนการตัดสินใจคือ ความคาดหวังที่มีมาก่อน (Prior Expectation) ซึ่งบางครั้งอาจจะเป็นความคาดหวังที่ไม่ถูกต้องตรงกับความเป็นจริง และผู้ตัดสินใจมักจะไม่รู้ว่ามีอคติเกิดขึ้น การไม่รู้ตัวแสดงว่าต่อมาบุคคลจะไม่สามารถแก้ไขผลของอคตินั้นได้ นอกจากนั้นความคาดหวังที่มีมาก่อนทำให้มีการละเลยข้อมูลข่าวสารต่าง ๆ ที่มี โดยเฉพาะข้อมูลที่ขัดแย้งกับอคติหรือความคาดหวังที่มีอยู่

ปัญหาของการตัดสินใจที่ผิดพลาดอีกประการหนึ่งก็คือ การตัดสินใจเมื่อมีข้อมูลน้อยมาก คนเรามักไม่ค่อยรู้ว่า เมื่อมีกลุ่มตัวอย่างน้อยมากจะทำให้เกิดภาพที่ผิดพลาดได้ และเรามักมีความมั่นใจในการใช้ข้อมูลนั้น ตัวอย่างของการที่เรามีความประทับใจต่อสมาชิกส่วนน้อยของกลุ่ม และความประทับใจนั้นมีผลต่อการตัดสินใจเกี่ยวกับสมาชิกคนอื่น ๆ ของกลุ่ม แม้ในสถานการณ์ที่บุคคลถูกเตือนว่าอาจจะมั่วคิดได้ แต่บุคคลก็ล้มเหลวในการที่จะเข้าใจอคตินั้น เช่น ในการศึกษาหนึ่ง (Hamill, Wilson and Nisbett, 1980) ผู้วิจัยได้บอกผู้เข้ารับการทดลองว่าเขาจะได้เห็นวิดีโอเทปเกี่ยวกับการสัมภาษณ์ผู้คุมนักโทษ ผู้เข้ารับการทดลองหนึ่งในสามรับรู้ว่าผู้คุมนักโทษคนนี้เป็นตัวแทนของผู้คุม คือ มีลักษณะเช่นเดียวกับผู้คุมคนอื่น ๆ ผู้เข้ารับการทดลองอีกส่วนหนึ่งรับรู้ว่าผู้คุมนักโทษคนนั้นไม่ได้เป็นตัวแทนของผู้คุม คือ มีลักษณะแตกต่างไปจากผู้คุมคนอื่น ๆ ผู้เข้ารับการทดลองส่วนที่สามไม่ได้รับข้อมูลว่าผู้คุมคนนี้เป็นตัวแทนของผู้คุมคนอื่น ๆ หรือไม่ จากนั้นผู้วิจัยให้ครึ่งหนึ่งของผู้เข้ารับการทดลองดูวิดีโอเทปที่ผู้คุมมีความเมตตาการุณยสูง ส่วนอีกครึ่งหนึ่งดูวิดีโอเทปที่ผู้คุมไม่มีมนุษยธรรม โหดร้าย เมื่อดูจบแล้ว ให้ผู้เข้ารับการทดลองตอบคำถามชุดหนึ่งเกี่ยวกับระบบการตัดสินใจอาชญากรรมรวมทั้งคำถามที่ว่าคนชนิดใดที่จะเป็นผู้คุม ผลการทดลองแสดงว่า ผู้เข้ารับการทดลองที่ดูวิดีโอเทปที่ผู้คุมมีความเมตตาการุณย จะมีทัศนคติที่น่าพึงพอใจต่อผู้คุมมากกว่าผู้เข้ารับการทดลองที่ดูวิดีโอเทปที่ผู้คุมไม่มีมนุษยธรรม และที่สำคัญคือ ข้อมูลที่ว่าผู้คุมคนนั้นเป็นตัวแทนของผู้คุมหรือไม่ จะไม่มีผลต่อการตัดสินใจเลย

การที่จะเข้าใจว่าบุคคลใช้ข้อมูลอย่างไรในการตัดสินใจ มีส่วนที่จะต้องทำความเข้าใจอีกส่วนหนึ่งก็คือ ข้อมูลทางสถิติ (Statistical Information) และข้อมูลของกรณีตัวอย่าง (Case History Information) ข้อมูลทางสถิติเกี่ยวข้องกับข้อมูลของบุคคลจำนวนมาก ในขณะที่ข้อมูลของกรณีตัวอย่างเกี่ยวข้องกับข่าวสารของบุคคลเพียงคนเดียว หรือเพียงไม่กี่คน ในกรณีที่บุคคลมีทั้งข้อมูลทางสถิติและกรณีตัวอย่าง กรณีตัวอย่างมักจะมีอิทธิพลต่อการตัดสินใจมากกว่า สิ่งนี้เกิดขึ้นแม้เมื่อข้อมูลทางสถิติเป็นข้อมูลที่ดีกว่า ตัวอย่างเช่น ข้อมูลที่คุณต้องการทราบคือพนักงานในบริษัทที่คุณจะสมัครเข้าทำงานมีความก้าวหน้าน้อยเพียงไร โดยทั่วไปข้อมูลที่เหมาะจะพิจารณา คือ ข้อมูลทางสถิติเกี่ยวกับอัตราการก้าวหน้าของพนักงานทุกคนในบริษัทนั้น อย่างไรก็ตาม ถ้าคุณบังเอิญรู้จักพนักงานในบริษัทที่ก้าวหน้าอย่างรวดเร็วมาก จะทำให้มีความประทับใจเกี่ยวกับความก้าวหน้าอย่างรวดเร็วของคนในบริษัท และทำให้ละเลยข้อมูลทางสถิติที่แสดงให้เห็นว่าบุคคลโดยทั่วไปในบริษัทก้าวหน้าช้ามาก คนเราส่วนมากจะรับรู้ว่าข้อมูลทางสถิติเป็นข้อมูลที่ดีกว่าในการตัดสินใจ และมักจะพูดอ้างอิงถึงสถิติอยู่ตลอดเวลาเมื่อพยายามที่จะจูงใจบุคคลอื่น และจะมีพลังในการจูงใจถ้ามีข้อมูลทางสถิติอยู่ แต่เมื่อข้อมูลของกรณีตัวอย่างถูกนำมาอ้างอิง คนเรามักจะละเลยข้อมูลทางสถิติที่เกี่ยวข้องและถูกจูงใจโดยกรณีตัวอย่าง (Bar-hillel and Fischhoff, 1981; Manis, Avis and Cardoze, 1981.)

จากสิ่งต่าง ๆ ที่กล่าวข้างต้นจะเห็นได้ว่าการตัดสินใจของบุคคลอาจจะไม่เที่ยงตรงนัก สาเหตุหนึ่งที่มีความสำคัญอย่างมาก คือ การนำข้อมูลที่มีอยู่มาใช้อย่างไม่เหมาะสม เช่น การให้ความสำคัญต่อความคาดหวังที่มีมาก่อน หรือข้อมูลของกรณีตัวอย่างมากเกินไป หรือการละเลยข้อมูลทางสถิติ เป็นต้น

ผลของภาพพจน์ที่มีต่อการตัดสินใจเกี่ยวกับลักษณะนิสัยของเอกัตบุคคล

ภาพพจน์ที่เรามีต่อสมาชิกของกลุ่มต่าง ๆ จะมีผลต่อกระบวนการรับรู้ การประเมินลักษณะนิสัย และการเลือกปฏิบัติต่อกลุ่ม หรือเอกัตบุคคลซึ่งเป็นสมาชิกของกลุ่มไปในทางที่สอดคล้องกับความเชื่อของตน (Rubovits and Maehr, 1973; Duncan, 1976; Snyder Tanke and Berscheid, 1977) เช่นเดียวกับผลของความคาดหวังที่มีมาก่อนที่มีต่อกระบวนการตัดสินใจ เนื่องจากภาพพจน์ก็คือความคาดหวังที่เรามีต่อสมาชิกของกลุ่มต่าง ๆ นั้นเอง Hamilton (1979) กล่าวว่า ภาพพจน์มีผลต่อการเลือกรับรู้หรือบิดเบือนข่าวสารไปตามความเชื่อที่มีอยู่ ตลอดจนมีการตีความข่าวสารไปในทางที่จะเป็นการยืนยันความคาดหวังของตนเอง และมีผลทำให้การตัดสินใจที่มีต่อเอกัตบุคคลซึ่งเป็นสมาชิกของกลุ่มมีอคติไปด้วย นอกจากนี้ ความประทับใจที่มีต่อสมาชิกส่วนน้อยของกลุ่มอาจมีผลต่อการตัดสินใจเกี่ยวกับเอกัตบุคคลซึ่งเป็นสมาชิกของกลุ่มนั้น ๆ ด้วย

แม้ว่าจะเป็นที่ยอมรับกันโดยทั่วไปว่าภาพพจน์มีผลต่อการตัดสินใจของบุคคล อย่างไรก็ตาม ภาพพจน์อาจจะไม่ได้มีผลมากมายอย่างที่เข้าใจกัน เนื่องจากในบางสถานการณ์ภาพพจน์จะมีผลต่อการตัดสินใจเป็นอย่างมาก แต่ในบางสถานการณ์ภาพพจน์อาจจะมีผลต่อการตัดสินใจน้อย หรืออาจจะไม่มีเลยก็ได้ ทั้งนี้ ปัจจัยที่มีผลอย่างสำคัญ คือ ข้อมูลของเอกัตบุคคลโดยเฉพาะข้อมูลของเอกัตบุคคลที่เป็นประโยชน์ต่อการตัดสินใจ จากการทบทวนงานวิจัยที่เกี่ยวข้องกับผลของภาพพจน์ที่มีต่อการตัดสินใจของผู้วิจัย พบว่าผลของภาพพจน์ที่มีต่อการตัดสินใจจะขึ้นอยู่กับข้อมูลที่บุคคลมีอยู่ด้วย ดังจะแยกพิจารณาได้เป็น 3 กรณีดังนี้คือ

1. กรณีที่ข้อมูลที่ประกอบการตัดสินใจมีเพียงข้อมูลการเป็นสมาชิกกลุ่มของบุคคล (Categorical Information) เท่านั้น ได้แก่ สถานการณ์ที่ผู้ตัดสินใจทราบเพียงว่าบุคคลนั้นเป็นสมาชิกของกลุ่มสังคมใด เช่น เป็นคนไทย-คนจีน เป็นหญิง-ชาย เป็นคนชนบท-คนในเมือง ในกรณีเช่นนี้ ภาพพจน์จะมีผลต่อการตัดสินใจอย่างเต็มที่ ถ้าเรามีความเชื่อว่าคุณลักษณะของกลุ่มนั้นเป็นอย่างไร เราก็จะตัดสินใจว่าเอกัตบุคคลซึ่งเป็นสมาชิกกลุ่มมีลักษณะเช่นนั้นไปด้วย เช่น ถ้าต้องตัดสินใจว่ามานะหรือมาลี ใครมีความกล้าแสดงออกมากกว่ากัน ถ้าเรามีความเชื่อว่าคุณชายมีลักษณะกล้าแสดงออก

มากกว่าผู้หญิง การตัดสินใจตามความเชื่อว่ามีลักษณะกล้าแสดงออกมากกว่ามาลิกิด เป็นสิ่งที่มีเหตุผล แม้ว่าบางครั้งอาจจะไม่ถูกต้องก็ตาม เนื่องจากความเชื่อของเราอาจจะไม่ถูกต้อง หรือถ้าเรามีความเชื่อที่ถูกต้อง การมีภาพพจน์ว่าแต่ละกลุ่มมีลักษณะอย่างไร ก็ไม่ได้หมายความว่าสมาชิกของกลุ่มนั้นมีลักษณะนิสัยเช่นนั้นทุกคน แต่ในกรณีที่ไม่มีข้อมูลอื่นประกอบการตัดสินใจ การใช้ภาพพจน์ในการตัดสินใจดูเหมือนว่าจะดีกว่าการตัดสินใจโดยไม่ใช้ข้อมูลใด ๆ เลย ดังนั้น ในสถานการณ์ที่มีเพียงข้อมูลการเป็นสมาชิกกลุ่มของบุคคล ภาพพจน์จะมีผลอย่างเต็มที่ในการตัดสินใจของบุคคล (William, 1986)

2. กรณีที่มีข้อมูลของเอกัตบุคคล (Individual Information) ประกอบการตัดสินใจ ได้แก่ สถานการณ์ที่ผู้ตัดสินใจนอกจากจะมีข้อมูลการเป็นสมาชิกกลุ่มของบุคคลแล้ว ยังมีข้อมูลของเอกัตบุคคลประกอบการพิจารณาด้วย เช่น "สุพิศตราเป็นนักเรียนชั้นมัธยมศึกษาตอนปลายของโรงเรียนสหศึกษา ที่มีชื่อเสียงแห่งหนึ่ง เธอได้รับเลือกเป็นประธานนักเรียนติดต่อกันมาเป็นเวลา 2 ปีแล้ว" สำหรับในเรื่องของภาพพจน์ เราอาจแบ่งข้อมูลนี้ออกเป็น 2 ส่วนคือ สุพิศตรา เป็นชื่อของผู้หญิง ซึ่งเป็นข้อมูลแสดงถึงการเป็นสมาชิกกลุ่ม คือ อยู่ในกลุ่มเพศหญิง ส่วนข้อมูล "เป็นนักเรียนชั้นมัธยมศึกษาตอนปลายของโรงเรียนที่มีชื่อเสียงแห่งหนึ่ง และเธอได้รับเลือกเป็นประธานนักเรียนมาเป็นเวลา 2 ปีแล้ว" เป็นข้อมูลของเอกัตบุคคล คือ เป็นข้อมูลที่เป็นของสุพิศตราโดยเฉพาะ ซึ่งอาจจะแตกต่างหรือสอดคล้องกับภาพพจน์ของกลุ่มก็ได้

การตัดสินใจในกรณีที่มีข้อมูลของเอกัตบุคคลประกอบ ถ้าข้อมูลของเอกัตบุคคลสอดคล้องกับภาพพจน์ที่มีอยู่ ปฏิกริยาของบุคคลจะรวดเร็วและสอดคล้องกับภาพพจน์ (Cantor, Mischel และ Schwartz, 1982; Fiske และ Pavelchak, 1986) แต่ในกรณีที่ข้อมูลของเอกัตบุคคลไม่สอดคล้องกับภาพพจน์ที่มีอยู่ การใช้ข้อมูลในการตัดสินใจอาจเป็นไปได้ใน 3 ลักษณะดังนี้ คือ

2.1 ตัดสินใจโดยใช้เฉพาะข้อมูลการเป็นสมาชิกกลุ่มของบุคคล คือ การที่บุคคลตัดสินใจโดยใช้ความเชื่อเกี่ยวกับภาพพจน์ที่มีอยู่ โดยไม่นำข้อมูลของเอกัตบุคคลซึ่งขัดแย้งกับภาพพจน์มามีส่วนในการตัดสินใจ เมื่อมีการรับรู้ว่าคุณเป็นสมาชิกของกลุ่มใดแล้ว ก็ใช้ข้อมูลลักษณะโดยรวม ๆ ของบุคคลในกลุ่มนั้นมาเป็นเกณฑ์ในการตัดสินใจ โดยไม่พิจารณาว่าเอกัตบุคคลอาจมีส่วนที่แตกต่างจากบุคคลอื่น ๆ ในกลุ่มก็ได้ เช่น ในกรณีของสุพิศตราที่กล่าวมาแล้ว ถ้าบุคคลมีความเชื่อว่าผู้หญิงมีความน่าจะเป็นที่จะมีลักษณะความเป็นผู้นำน้อย เมื่อมีข้อมูลว่าสุพิศตราเป็นผู้หญิง ก็จะตัดสินว่าสุพิศตราไม่น่าจะเป็นที่จะมีลักษณะความเป็นผู้นำน้อย โดยไม่คำนึงถึงข้อมูลของเอกัตบุคคลเนื่องจากเป็นข้อมูลที่ไม่สอดคล้องกับภาพพจน์ของตน

2.2 การตัดสินใจโดยใช้เฉพาะข้อมูลของเอกัตบุคคลเท่านั้น คือ การที่บุคคลแม้ว่าจะมีความเชื่อเกี่ยวกับลักษณะของกลุ่มอย่างไรก็ตาม เมื่อมีข้อมูลของเอกัตบุคคลซึ่งเป็นประโยชน์ต่อการตัดสินใจ ก็จะตัดสินใจไปตามข้อมูลของเอกัตบุคคล โดยไม่คำนึงว่าลักษณะของสมาชิกกลุ่มโดยทั่วไปเป็นอย่างไร เมื่อพิจารณากรณีตัวอย่างเดิม คือ กรณีของสัพัตรา ถ้าบุคคลจะต้องตัดสินใจว่าสัพัตรา มีลักษณะความเป็นผู้นำมากน้อยเพียงไร ก็จะตัดสินใจจากข้อมูลของเอกัตบุคคลเท่านั้น คือ พิจารณาจากข้อมูล "เป็นนักเรียนชั้นมัธยมศึกษาตอนปลายของโรงเรียนที่มีชื่อเสียงแห่งหนึ่ง และได้รับเลือกเป็นประธานนักเรียนมาเป็นเวลา 2 ปีแล้ว" ซึ่งควรจะตัดสินใจว่า สัพัตรา มีความน่าจะเป็นที่จะมีความเป็นผู้นำสูง เนื่องจากได้รับเลือกเป็นประธานนักเรียนถึง 2 ปีติดต่อกัน แม้ว่าผู้ตัดสินใจจะมีความเชื่อว่า "ลักษณะผู้นำเป็นภาพพจน์ของผู้ชาย" ก็ตาม

2.3 การตัดสินใจโดยใช้ข้อมูลการเป็นสมาชิกกลุ่มและข้อมูลของเอกัตบุคคลร่วมกัน ซึ่งการตัดสินใจนี้ตามกฎของเบย์ (Baye's Rule) ถือว่าเป็นการตัดสินใจที่ดีที่สุด โดยถือว่าภาพพจน์ที่บุคคลมีต่อสมาชิกกลุ่มต่าง ๆ เป็นความน่าจะเป็นที่มีมาก่อน (Prior Probability) หรือข้อมูลพื้นฐาน (Base-rate information) การตัดสินใจในกรณีนี้ใช้ข้อมูลทั้ง 2 ส่วน ตัวอย่างเช่น ถ้าเราต้องตัดสินใจว่า ก. มีความน่าจะเป็นที่จะมีลักษณะผู้นำมากน้อยเพียงไร โดยมีข้อมูลว่า "ก. เป็นนักกีฬาของมหาวิทยาลัย และเพิ่งได้รับเลือกเป็นหัวหน้าทีมฟุตบอลของมหาวิทยาลัย" จากข้อมูลนี้ ถ้าเราประเมินว่า ก. มีความน่าจะเป็นที่จะมีลักษณะผู้นำเท่ากับ .6 แต่ถ้าเราได้รับข้อมูลเพิ่มเติมว่า ก. เป็นหญิงหรือชาย การตัดสินใจของเรา ก็จะเปลี่ยนไป เนื่องจากมีเรื่องของภาพพจน์เข้ามาเกี่ยวข้อง สมมุติว่า ถ้าเรามีความเชื่อว่าผู้ชายมีความน่าจะเป็นที่จะมีลักษณะผู้นำเท่ากับ .8 และผู้หญิงมีความน่าจะเป็นที่จะมีลักษณะผู้นำเท่ากับ .4 ถ้า ก. เป็นชาย เราก็จะตัดสินใจว่า ก. มีความน่าจะเป็นที่จะมีลักษณะผู้นำอยู่ระหว่าง .6 ถึง .8 แต่ถ้า ก. เป็นหญิงเราก็จะตัดสินใจว่า ก. มีความน่าจะเป็นที่จะมีลักษณะผู้นำอยู่ระหว่าง .4 ถึง .6 นั่นก็คือ ความน่าจะเป็นจะอยู่ระหว่างข้อมูลพื้นฐาน และข้อมูลของเอกัตบุคคลนั่นเอง (William, 1986)

การตัดสินใจเกี่ยวกับลักษณะนิสัยของเอกัตบุคคลเมื่อมีข้อมูลการเป็นสมาชิกกลุ่ม และข้อมูลของเอกัตบุคคลเป็นที่สนใจศึกษาของนักจิตวิทยา และมีผลการศึกษามาโดยลำดับดังนี้ เริ่มจากงานวิจัยของ Kahneman และ Tversky (1973) ซึ่งทำการศึกษาโดยให้ผู้เข้ารับการทดลองอ่านคำบรรยายบุคลิกลักษณะของคน 5 คน ตัวอย่างหนึ่งในห้า ได้แก่

แจ๊คอายุ 45 ปี แต่งงานแล้วและมีบุตร 4 คน เขาเป็นคนอนุรักษ์นิยม มีความระมัดระวังและกระตือรือร้น เขาไม่มีความสนใจในด้านการเมืองและสังคม ชอบใช้เวลาว่างส่วนใหญ่ในการซ่อมแซมบ้าน เล่นเรือใบ และแก้ปัญหาทางด้านคณิตศาสตร์

ผู้เข้ารับการทดลองจะถูกแบ่งออกเป็น 2 กลุ่ม กลุ่มหนึ่งจะได้รับข้อมูลว่าแจ๊คถูกสุ่มมาจากประชากรจำนวน 100 คน ซึ่งเป็นวิศวกรจำนวน 70 คน และทนายความ จำนวน 30 คน ส่วนอีกกลุ่มหนึ่งจะรับรู้ว่าแจ๊คถูกสุ่มมาจากประชากรซึ่งมีวิศวกร จำนวน 30 คน และทนายความจำนวน 70 คน ผู้เข้ารับการทดลองทั้ง 2 กลุ่ม ถูกขอให้ประมาณว่ามีความน่าจะเป็นเท่าไรที่แจ๊คจะเป็นวิศวกร

การวิจัยนี้มีข้อมูล 2 ส่วน คือ ส่วนแรกเป็นค่าบรรยายบุคคลลักษณะซึ่งเป็นข้อมูลของเอกัตบุคคล และส่วนที่สองเป็นส่วนที่เป็นข้อมูลเส้นฐาน ซึ่งเป็นข้อมูลที่บอกให้ผู้เข้ารับการทดลองทราบว่าแจ๊คถูกสุ่มมาจากประชากรที่มีวิศวกร 70 คน ทนายความ 30 คน หรือถูกสุ่มมาจากประชากรที่มีวิศวกร 30 คน ทนายความ 70 คน ในกรณีนี้ถ้าผู้เข้ารับการทดลองใช้ข้อมูลเส้นฐานในการตัดสินใจผู้เข้ารับการทดลองทั้ง 2 กลุ่มจะตัดสินใจแตกต่างกัน แต่ถ้าไม่ใช้ข้อมูลเส้นฐานในการตัดสินใจ ทั้งสองกลุ่มจะตัดสินใจไปในลักษณะเดียวกัน

ผลการทดลองปรากฏว่า ผู้เข้ารับการทดลองมีการนำข้อมูลเส้นฐานมาใช้น้อยมาก เนื่องจากพบว่าผู้เข้ารับการทดลองทั้ง 2 กลุ่มมีการตัดสินใจไปในลักษณะเดียวกัน Kahneman และ Tversky (1973) จึงสรุปผลการวิจัยว่าเมื่อไม่มีข้อมูลอื่นใดนอกจากข้อมูลเส้นฐาน บุคคลจะใช้ข้อมูลเส้นฐานในการตัดสินใจ แต่เมื่อมีข้อมูลเฉพาะ บุคคลจะใช้ข้อมูลเรื่องนั้น ๆ ในการตัดสินใจ และข้อมูลเส้นฐานจะถูกกลบเกลื่อน

ผลจากการวิจัยของ Kahneman และ Tversky (1973) ซึ่งพบว่าบุคคลจะไม่ใช้ข้อมูลเส้นฐานในการตัดสินใจเมื่อมีข้อมูลเฉพาะในเรื่องนั้น ทำให้เกิดข้อสงสัยว่าภาพพจน์จะมีผลต่อการตัดสินใจจริงหรือไม่

ประเด็นนี้ Locksley, Borgida, Brekke and Hepburn (1980) ได้นำมาศึกษา กับภาพพจน์ต่อชายและหญิง ลักษณะนิสัยที่นำมาศึกษาคือลักษณะนิสัยกล้าแสดงออก (Assertive) จาก การวัดภาพพจน์ของผู้เข้ารับการทดลองซึ่งเป็นนักศึกษา พบว่านักศึกษามีความเชื่อว่าผู้ชายมีลักษณะ กล้าแสดงออกมากกว่าผู้หญิง เมื่อให้ผู้เข้ารับการทดลองอ่านคำบรรยายพฤติกรรมที่เกี่ยวข้องกับการ วิเคราะห์ลักษณะนิสัยกล้าแสดงออก ตัวอย่างหนึ่งของคำบรรยาย ได้แก่

เมื่อวานนี้ ขณะที่แนนซี (หรือทอม) อยู่ในชั้นเรียน เธอ (หรือเขา) ต้องการที่จะทำคะแนนจากการอภิปรายในชั้นเรียนเกี่ยวกับบทเรียนที่อ่านมาแล้ว แต่มีนักเรียนคนหนึ่งพยายามที่จะพูดอยู่ตลอดเวลา เธอ (หรือเขา) จึงต้องขัด จังหวะนักเรียนคนนั้นอย่างทันทีทันใด เพื่ออภิปรายแสดงความคิดเห็นของเธอ (หรือเขา) บ้าง

กลุ่มผู้เข้ารับการทดลองส่วนหนึ่งจะได้อ่านข้อความดังกล่าวโดยบุคคลในเรื่องเป็นชาย อีกส่วนหนึ่งอ่านข้อความโดยบุคคลในเรื่องเป็นหญิง แล้วให้กลุ่มผู้เข้ารับการทดลองประเมินว่าคุณคน ในเรื่องมีความน่าจะเป็นที่จะมีลักษณะนิสัยกล้าแสดงออกเท่าใด พบว่าไม่ว่าบุคคลในเรื่องจะเป็นหญิง หรือชายก็ตาม ผู้เข้ารับการทดลองจะประเมินความน่าจะเป็นของลักษณะนิสัยกล้าแสดงออกของบุคคล ในเรื่องไม่แตกต่างกัน ทั้ง ๆ ที่มีภาพพจน์ต่อลักษณะนิสัยกล้าแสดงออกของเพศชายกับเพศหญิงแตกต่างกัน คือ มีความเชื่อว่าเพศชายมีลักษณะนิสัยกล้าแสดงออกมากกว่าเพศหญิง ซึ่ง Locksley และ คณะ (1980) สรุปผลการวิจัยว่าภาพพจน์จะมีผลต่อการตัดสินใจก็ต่อเมื่อไม่มีข้อมูลอื่นที่เป็นประโยชน์ ต่อการวิเคราะห์ลักษณะนิสัยเลย แต่ถ้ามีข้อมูลที่เป็นประโยชน์ต่อการวิเคราะห์ลักษณะนิสัยแม้เพียง เล็กน้อยบุคคลจะใช้ข้อมูลนั้นในการตัดสินใจ และไม่ใช้ภาพพจน์ในการตัดสินใจเลย

หลังจากการศึกษาของ Locksley และคณะ (1980) แล้ว ก็มีการวิจัยของบุคคลอื่น ๆ ซึ่งมีทั้งที่ได้ผลในทางที่สนับสนุนและคัดค้านผลการวิจัยดังกล่าว งานวิจัยที่สนับสนุนผลการวิจัยของ Locksley และคณะ (1980) ได้แก่ ผลการวิจัยของ Eagly และ Wood (1982) ซึ่งพบว่าเมื่อ มีข้อมูลอื่น ๆ ที่เกี่ยวข้องกับการวิเคราะห์ลักษณะนิสัย บุคคลจะไม่ใช้ภาพพจน์ในการตัดสินใจเกี่ยวกับ ลักษณะนิสัยของชายและหญิง นอกจากผลการวิจัยของ Eagly และ Wood (1982) แล้ว Deaux และ Lewis (1984) พบว่าผลของภาพพจน์ต่อเพศชายและเพศหญิงจะลดลงเมื่อมีข้อมูลอื่น ๆ ประกอบการตัดสินใจ เช่น ข้อมูลเกี่ยวกับบทบาทพฤติกรรม และอื่น ๆ และเมื่อไม่นานมานี้มีผลการ วิจัยของ Hilton และ Fein (1989) ซึ่งศึกษาผลของข้อมูลของเอกัตบุคคลและข้อมูลการเป็น สมาชิกกลุ่มที่มีต่อการตัดสินใจ พบว่าเมื่อมีข้อมูลของเอกัตบุคคลที่เป็นประโยชน์ต่อการวิเคราะห์ เพื่อ การตัดสินใจ บุคคลจะใช้ข้อมูลนั้นในการตัดสินใจ แต่เมื่อข้อมูลของเอกัตบุคคลเป็นข้อมูลที่ไม่เกี่ยวข้อง กับ การตัดสินใจ บุคคลจะใช้ข้อมูลการเป็นสมาชิกกลุ่มในการตัดสินใจ

ในอีกด้านหนึ่งมีผลการวิจัยที่ขัดแย้งกับผลการวิจัยของ Locksley และคณะ (1980) กล่าวคือ เป็นงานวิจัยที่แสดงถึงผลของภาพพจน์ที่มีต่อการตัดสินใจเกี่ยวกับลักษณะนิสัยของเอกัตบุคคล ในกรณีที่มีข้อมูลของเอกัตบุคคลที่เกี่ยวข้องกับการตัดสินใจ ได้แก่ ผลงานของ Grant และ Holmes (1981) ซึ่งศึกษาผลของภาพพจน์ต่อชาวจีนและชาวไอริช ที่มีต่อการตัดสินใจเกี่ยวกับเอกัตบุคคลซึ่งเป็นสมาชิกของกลุ่มนั้น ๆ จากการวิเคราะห์ข้อมูลของ Grant และ Holmes (1981) พบว่าภาพพจน์ทางสังคมมีผลอย่างมากต่อการตัดสินใจ แม้ว่าจะมีข้อมูลของเอกัตบุคคลอยู่ก็ตาม และสรุปว่าภาพพจน์มีบทบาทอย่างสำคัญต่อกระบวนการรับรู้และการตัดสินใจทางสังคม

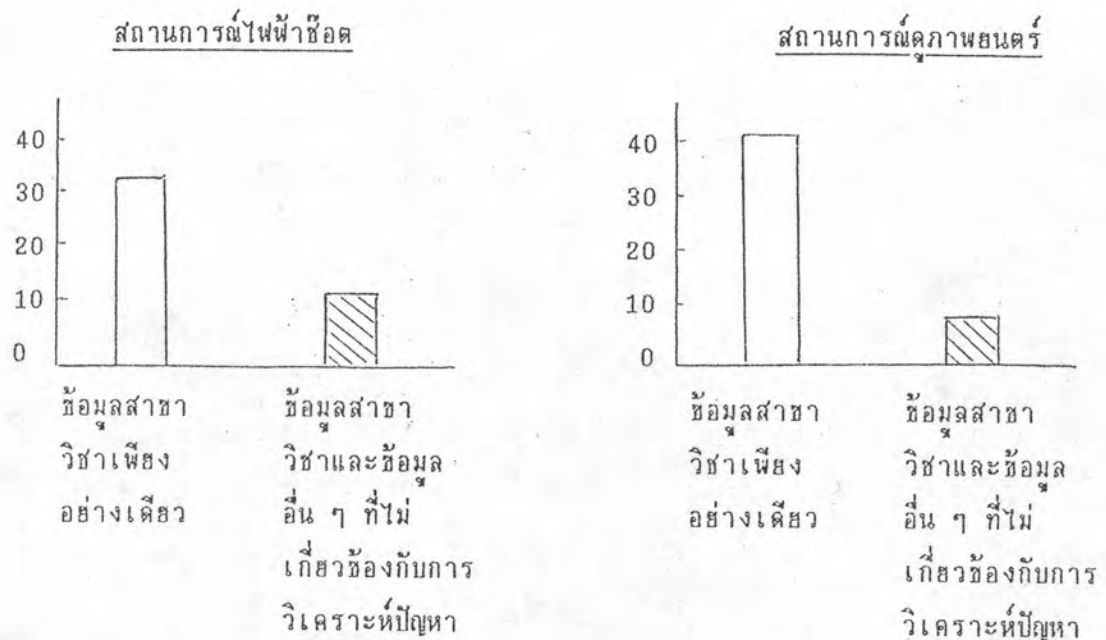
Krueger และ Rothbart (1988) ได้ศึกษาตามรูปแบบที่ Locksley และคณะ (1980) ศึกษา แต่ลักษณะนิสัยที่ศึกษาเปลี่ยนจากลักษณะกล้าแสดงออกเป็นลักษณะก้าวร้าว เนื่องจากกลุ่มผู้เข้ารับการทดลองที่ศึกษามีภาพพจน์เกี่ยวกับลักษณะนิสัยกล้าแสดงออกของชายหญิงไม่แตกต่างกัน และได้มีการแปรผันความเข้มของข้อมูลการเป็นสมาชิกกลุ่มและข้อมูลของเอกัตบุคคล การเป็นสมาชิกของกลุ่มแบ่งออกเป็น 2 กลุ่ม คือ กลุ่มชาย-หญิง ซึ่งจัดเป็นกลุ่มที่มีลักษณะนิสัยก้าวร้าวแตกต่างกันน้อย กลุ่มแม่บ้านและคนงานก่อสร้าง ซึ่งจัดเป็นกลุ่มที่มีลักษณะนิสัยก้าวร้าวแตกต่างกันมาก และข้อมูลพฤติกรรมของเอกัตบุคคล ก็จะแปรผันจากพฤติกรรมก้าวร้าว-น้อย-มากเช่นกัน ทั้งนี้ เพื่อศึกษาว่าความเข้มของข้อมูลการเป็นสมาชิกกลุ่ม และข้อมูลพฤติกรรมของเอกัตบุคคลจะมีผลต่อการตัดสินใจอย่างไร ผลจากการวิจัยพบว่า ในทุก ๆ กลุ่มที่ศึกษาข้อมูลการเป็นสมาชิกกลุ่มมีผลต่อการตัดสินใจเกี่ยวกับลักษณะนิสัยของเอกัตบุคคล แม้ในกลุ่มที่มีข้อมูลการเป็นสมาชิกกลุ่มอ่อนและข้อมูลพฤติกรรมของเอกัตบุคคลจะแสดงถึงลักษณะก้าวร้าวมากก็ตาม ผลการวิจัยนี้อาจสรุปได้ว่าภาพพจน์มีผลต่อการตัดสินใจของบุคคล แม้ในสถานการณ์ที่มีข้อมูลพฤติกรรมของเอกัตบุคคลที่เกี่ยวข้องกับการวิเคราะห์ลักษณะนิสัยอย่างมากก็ตาม ซึ่งผลดังกล่าวตรงข้ามกับผลการวิจัยของ Locksley และคณะ (1980) โดยสิ้นเชิง เนื่องจากผลการวิจัยของ Locksley และคณะ (1980) พบว่าถ้ามีข้อมูลของเอกัตบุคคลที่เป็นประโยชน์ต่อการวิเคราะห์ลักษณะนิสัยแม้เพียงเล็กน้อย ก็จะลบล้างผลของภาพพจน์ได้ Krueger และ Rothbart (1988) ได้ให้ความเห็นว่า การที่ Locksley และคณะ (1980) ไม่พบผลของภาพพจน์ที่มีต่อการตัดสินใจในกรณีที่มีข้อมูลของเอกัตบุคคลที่เกี่ยวข้องกับการวิเคราะห์ปัญหา เนื่องจากลักษณะนิสัยกล้าแสดงออกเป็นลักษณะนิสัยที่กลุ่มตัวอย่างมีภาพพจน์ต่อเพศชาย และเพศหญิงไม่แตกต่างกัน และข้อมูลพฤติกรรมของเอกัตบุคคลที่ Locksley และคณะ (1980) ใช้เป็นข้อมูลที่เป็นประโยชน์ต่อการวิเคราะห์ลักษณะนิสัยสูง ดังนั้น จึงมีผลทำให้ผู้เข้ารับการทดลองไม่ใช้ภาพพจน์ในการตัดสินใจ

จากการทบทวนงานวิจัยดังกล่าวยังไม่อาจสรุปได้ว่าภาพพจน์จะมีผลต่อการตัดสินใจเกี่ยวกับลักษณะนิสัยของเอกัตบุคคลหรือไม่ ในกรณีที่มีข้อมูลของเอกัตบุคคลที่เกี่ยวข้องกับการวิเคราะห์ลักษณะ

นิสัย แม้ว่าจากผลการวิจัยที่ผ่านมาจะมีแนวโน้มว่าในกรณีที่มีข้อมูลของเอกัตบุคคลที่เกี่ยวข้องกับการวิเคราะห์ลักษณะนิสัย ภาพพจน์จะไม่มีผลต่อการตัดสินใจ แต่ก็มีผลการวิจัยที่พบว่าการตัดสินใจของบุคคลจะมีผลมาจากปฏิสัมพันธ์ระหว่างภาพพจน์และข้อมูลของเอกัตบุคคล

3. กรณีที่มีข้อมูลที่ประกอบการตัดสินใจเป็นข้อมูลที่ไม่เกี่ยวข้องกับการวิเคราะห์ลักษณะนิสัยของเอกัตบุคคล กรณีนี้ได้แก่สถานการณ์ที่ผู้ตัดสินใจทราบข้อมูลเกี่ยวกับการเป็นสมาชิกกลุ่มและข้อมูลของเอกัตบุคคล แต่เป็นข้อมูลซึ่งไม่เกี่ยวข้องกับการวิเคราะห์ลักษณะนิสัยของบุคคลนั้น ๆ ตัวอย่างเช่น ถ้าต้องการตัดสินใจเกี่ยวกับลักษณะกล้าแสดงออกของมานะและมาลี ข้อมูลที่มีได้แก่ ผลการเรียนและฐานะของครอบครัว ซึ่งข้อมูลดังกล่าวเป็นข้อมูลที่ไม่เกี่ยวข้องกับการวิเคราะห์ลักษณะกล้าแสดงออกในกรณีเช่นนี้มักมีการคาดคิดว่า คนเราจะใช้เฉพาะข้อมูลที่เกี่ยวข้องกับการวิเคราะห์เท่านั้นในการตัดสินใจ แต่ข้อมูลที่ไม่เกี่ยวข้องกับการวิเคราะห์จะไม่มีผลต่อการตัดสินใจ แต่จากการทดลองพบว่า ข้อมูลที่ไม่เกี่ยวข้องนี้ก็มีผลต่อการตัดสินใจของบุคคลด้วย ตัวอย่างเช่น การวิจัยของ Nisbett และคณะ (1981) ที่ให้ผู้เข้ารับการทดลองประมาณว่า นักศึกษาคณะวิทยาศาสตร์และคณะมนุษยศาสตร์ จะสามารถทนต่อปริมาณไฟฟ้าที่ช็อค และมีจำนวนครั้งที่ถูกช็อคแตกต่างกันมากน้อยเพียงใด โดยมีสมมติฐานเบื้องต้นว่า สาขาวิชาเป็นข้อมูลที่เป็นประโยชน์ต่อการวิเคราะห์ปัญหาดังกล่าว เนื่องจากนักศึกษาคณะวิทยาศาสตร์ซึ่งมีลักษณะความเป็นชาย (Masculinity) มากกว่า และมีประสบการณ์เกี่ยวกับเครื่องมือ เครื่องไฟฟ้าต่าง ๆ ดังนั้น จึงได้รับการทำนายว่าสามารถทนทานต่อการช็อคของไฟฟ้ามากกว่านักศึกษาทางด้านมนุษยศาสตร์ และนักศึกษาคณะมนุษยศาสตร์ซึ่งมีความสนใจทางด้านวัฒนธรรม จะถูกช็อคมากกว่านักศึกษาคณะวิทยาศาสตร์ ซึ่งผลการศึกษาพบว่า เป็นไปตามสมมติฐานเบื้องต้นที่กำหนดไว้ เมื่อนำผลที่ได้ไปศึกษาต่อโดยแบ่งผู้เข้ารับการทดลองออกเป็น 2 กลุ่ม กลุ่มหนึ่งได้รับเฉพาะข้อมูลสาขาวิชาที่บุคคลเป้าหมาย (Target person) ศึกษา ซึ่งถือว่าเป็นข้อมูลที่เกี่ยวข้องกับการวิเคราะห์ปัญหาข้างต้น ส่วนอีกกลุ่มหนึ่งได้รับข้อมูลสาขาวิชา และข้อมูลอื่น ๆ ที่ไม่เกี่ยวข้องกับการวิเคราะห์ปัญหา เช่น ระดับคะแนน ศาสนา งานอดิเรก พบว่าผู้เข้ารับการทดลองทั้ง 2 กลุ่มมีการทำนายที่แตกต่างกัน คือ ในสถานการณ์ไฟฟ้าช็อค กลุ่มผู้เข้ารับการทดลองที่ได้รับข้อมูลสาขาวิชาเพียงอย่างเดียว ทำนายว่านักศึกษาทั้ง 2 คณะ (วิทยาศาสตร์, มนุษย์ศาสตร์) สามารถทนต่อปริมาณไฟฟ้าช็อคแตกต่างกัน มากกว่ากลุ่มผู้เข้ารับการทดลองที่ได้รับข้อมูลสาขาวิชา และข้อมูลที่ไม่เกี่ยวข้องกับการวิเคราะห์ปัญหา ในทำนองเดียวกัน กลุ่มผู้เข้ารับการทดลองที่ได้รับข้อมูลสาขาวิชาเพียงอย่างเดียวทำนายว่านักศึกษาทั้ง 2 คณะ มีจำนวนครั้งที่ถูกช็อคแตกต่างกันมากกว่ากลุ่มผู้เข้ารับการทดลองที่ได้รับข้อมูลสาขาวิชาและข้อมูลที่ไม่เกี่ยวข้องกับการวิเคราะห์ปัญหา ดังแสดงในแผนภาพที่ 2

แผนภาพที่ 2 การทำนายความแตกต่างเกี่ยวกับความสามารถทนต่อปริมาณไฟฟ้าที่ช็อต และจำนวนครั้งที่ดูภาพยนตร์ระหว่างนักศึกษาคณะวิทยาศาสตร์ มนุษย์ศาสตร์ ของกลุ่มผู้เข้ารับการทดลองที่ได้รับข้อมูลสาขาวิชาเพียงอย่างเดียว และกลุ่มผู้เข้ารับการทดลองที่ได้รับข้อมูลสาขาวิชา และข้อมูลที่ไม่เกี่ยวข้องกับการวิเคราะห์ปัญหา



จากผลดังกล่าว ผู้วิจัยสรุปว่าข้อมูลที่ไม่เกี่ยวข้องกับการวิเคราะห์มีผลต่อการตัดสินใจของบุคคล คือ ทำให้ความเข้มของข้อมูลที่เกี่ยวข้องกับการวิเคราะห์ลดลง จะเห็นได้จากการที่ผู้เข้ารับการทดลองกลุ่มที่สองซึ่งได้รับข้อมูลสาขาวิชา และข้อมูลที่ไม่เกี่ยวข้องกับการวิเคราะห์ปัญหา จะให้คำตอบที่แสดงถึงความแตกต่างระหว่างคณะน้อยกว่ากลุ่มที่ 1 ซึ่ง Nisbett และคณะ (1981) สรุปว่าข้อมูลที่ไม่เกี่ยวข้องกับการวิเคราะห์จะมีผลทำให้ภาพพจน์ทางสังคมอ่อนลง และสรุปว่าภาพพจน์ไม่ได้มีผลมากมายอย่างที่เข้าใจกัน

ผลการวิจัยดังกล่าว ไม่ได้รับการสนับสนุนจากข้อมูลในการศึกษาของ Locksley และคณะ (1980) ซึ่งมีการกำหนดสมมุติฐานข้อหนึ่งว่า ข้อมูลที่ไม่เกี่ยวข้องกับการตัดสินใจจะทำให้ผลของภาพพจน์อ่อนลง แต่ผลการวิจัยไม่สนับสนุนสมมุติฐาน กล่าวคือ ผลการวิจัยพบว่าในกรณีที่มีข้อมูลที่ไม่เกี่ยวข้องกับการตัดสินใจผลของภาพพจน์จะคงมีอยู่เช่นเดิม

Hilton และ Fein (1989) ได้จำลองรูปแบบการวิจัยของ Locksley และคณะ (1980) มาศึกษาอีกครั้งหนึ่ง และพบว่าข้อมูลที่ไม่เป็นประโยชน์ต่อการวิเคราะห์เลขจะไม่มีผลทำให้ภาพพจน์อ่อนลง แต่ข้อมูลที่มีผลทำให้ภาพพจน์อ่อนลงคือข้อมูลซึ่งถึงแม้จะไม่เกี่ยวข้องกับการวิเคราะห์โดยตรง แต่เป็นข้อมูลที่มีผลต่อการตัดสินใจเกี่ยวกับลักษณะนิสัยของคนอย่างกว้างขวาง เช่น อาชีพ ระดับสติปัญญา รายได้ สาขาวิชาที่เรียน แผนการในอนาคต ข้อมูลในลักษณะที่กล่าวมานี้ จะทำให้ผลของภาพพจน์อ่อนลง ผลการศึกษาของ Hilton และ Fein (1989) นี้จึงสอดคล้องกับผลการวิจัยของ Locksley และคณะ (1980) ที่ว่าข้อมูลที่ไม่เกี่ยวข้องกับการวิเคราะห์ปัญหาจะไม่ทำให้ผลของภาพพจน์อ่อนลง ในกรณีการศึกษาของ Nisbett และคณะ (1981) ที่พบว่า ข้อมูลที่ไม่เกี่ยวข้องกับการวิเคราะห์ที่มีผลทำให้ภาพพจน์อ่อนลง อาจเป็นผลเนื่องมาจากข้อมูลที่ Nisbett และคณะ (1981) ใช้ ซึ่งถึงแม้จะเป็นข้อมูลที่ไม่เกี่ยวข้องกับการวิเคราะห์ปัญหานั้นโดยตรง แต่เป็นข้อมูลที่เป็นประโยชน์ต่อการวิเคราะห์ลักษณะนิสัยหลาย ๆ ลักษณะตามที่ Hilton และ Fein ได้กล่าวไว้ ผลการวิจัยของ Hilton และ Fein แสดงว่าเมื่อข้อมูลของเอกัตบุคคลเป็นข้อมูลที่เกี่ยวข้องกับการวิเคราะห์เพื่อการตัดสินใจ บุคคลจะใช้ข้อมูลดังกล่าวในการตัดสินใจ เมื่อข้อมูลของเอกัตบุคคลเป็นข้อมูลที่ไม่เกี่ยวข้องกับการตัดสินใจ บุคคลจะใช้ข้อมูลการเป็นสมาชิกของกลุ่ม (หรือภาพพจน์) ในการตัดสินใจ และข้อมูลที่ไม่เกี่ยวข้องกับการวิเคราะห์โดยตรงแต่เป็นประโยชน์ต่อการวิเคราะห์ลักษณะของคนในหลาย ๆ ลักษณะ จะมีผลทำให้ภาพพจน์อ่อนลง

จากการทบทวนงานวิจัยดังกล่าว จะเห็นได้ว่าภาพพจน์มีผลต่อการตัดสินใจเกี่ยวกับลักษณะนิสัยของเอกัตบุคคลในบางสถานการณ์ และไม่มีผลหรือมีผลน้อยในบางสถานการณ์ ผู้วิจัยจึงสนใจศึกษาผลของภาพพจน์ที่มีต่อการตัดสินใจเกี่ยวกับเอกัตบุคคล ในกรณีต่อไปนี้

1. ในกรณีที่ข้อมูลที่ประกอบการตัดสินใจมีเพียงข้อมูลการเป็นสมาชิกกลุ่ม ซึ่งในที่นี้หมายถึงเพศเท่านั้น
2. ในกรณีที่ข้อมูลการเป็นสมาชิกกลุ่มและข้อมูลที่ไม่เกี่ยวข้องกับการวิเคราะห์ลักษณะนิสัยนั้น ๆ
3. ในกรณีที่ข้อมูลการเป็นสมาชิกกลุ่มและข้อมูลที่เกี่ยวข้องกับการวิเคราะห์ลักษณะนิสัยนั้น ๆ

โดยผู้วิจัยเลือกศึกษาเกี่ยวกับภาพพจน์ต่อเพศชายและเพศหญิง (Sex Stereotypes) และศึกษากับลักษณะนิสัย "กล้าแสดงออก" (Assertive) ซึ่งจะเสนอความหมายและขอบข่ายของการแสดงพฤติกรรมกล้าแสดงออก โดยสังเขปดังนี้

พฤติกรรมกล้าแสดงออก

นักจิตวิทยาทางด้านพฤติกรรมหลายท่านได้ให้ความหมายของคำว่า "พฤติกรรมกล้าแสดงออก" ซึ่งมาจากคำว่า "Assertive Behavior" หรือ "Assertiveness" ไว้ดังนี้คือ

Alberti และ Emmons (1974) ให้ความหมายของพฤติกรรมกล้าแสดงออกว่าเป็นพฤติกรรมที่บุคคลได้กระทำในสิ่งที่เขาสนใจ การเรียกร้องด้วยความรู้สึกที่แท้จริงโดยปราศจากความวิตกกังวลหรือเป็นการกระทำตามสิทธิของตนโดยปราศจากการละเมิดสิทธิของผู้อื่น

Fensterheim (1971) ให้ความหมายของพฤติกรรมกล้าแสดงออกว่าเป็นพฤติกรรมที่บุคคลได้แสดงออกมาตามความคิดเห็นและความรู้สึกที่แท้จริง และถือว่าเป็นวิถีชีวิตที่เป็นผู้กระทำ (Active) มากกว่าผู้ถูกกระทำ (Passive) เป็นความสามารถในการพูดอย่างเปิดเผยตรงไปตรงมา จริงใจ การแสดงออกทางคำพูดหรือการกล่าวยืนยันของบุคคลที่เป็นการกล้าแสดงออก เช่น "นี่คือสิ่งที่ฉันคิด" "นี่คือสิ่งที่ฉันรู้สึก" "นี่คือสิ่งที่ฉันเป็น" การกล้าแสดงออกเป็นความสามารถที่จะพูดคำว่า "ไม่" เมื่อต้องการพูดว่า "ไม่" และพูดว่า "ใช่" เมื่อต้องการพูดว่า "ใช่" โดยปราศจากความรู้สึกผิด นอกจากนี้ ยังเป็นความสามารถที่จะแสดงความรักใคร่ และพูดแสดงความรู้สึกเห็นอกเห็นใจกัน และการสร้างความสนิทสนมกับผู้ที่ใกล้ชิดแทนที่จะเก็บความรู้สึกไว้กับตนเอง และเป็นวิถีชีวิตที่กระตือรือร้นกระฉับกระเฉงมากกว่าเงยบเหงาเฉยเมย

สำหรับคนไทยกลุ่มแรก ๆ ที่สนใจศึกษาเกี่ยวกับลักษณะนิสัยกล้าแสดงออก คือ ละเอียศ ชูประสูตร (2521) ได้ให้ความหมายของพฤติกรรมกล้าแสดงออกว่า "เป็นการแสดงออกของความรู้สึกนึกคิดและอารมณ์ของบุคคลตามสิทธิต่อบุคคลอื่น และเป็นการแสดงออกที่มีเหตุผลและเป็นที่ยอมรับในสังคม พฤติกรรมกล้าแสดงออกครอบคลุมถึงพฤติกรรมด้านต่าง ๆ เช่น การกล้าแสดงความคิดเห็นที่แตกต่างไปจากคนอื่น ๆ การกล้าแสดงความคิดเห็นวิพากษ์วิจารณ์ การปฏิเสธที่จะทำตามคำขอร้องที่ไม่ยุติธรรมหรือไม่มีเหตุผล ตลอดจนกระทั่งการแสดงความชื่นชมยินดีต่อบุคคลอื่น หรือยอมรับว่าตนเองบกพร่องหรือโง่เขลาในบางเรื่อง เป็นต้น

จากที่นักจิตวิทยาหลายท่านได้ให้ความหมายของพฤติกรรมกล้าแสดงออกไว้ข้างต้น อาจสรุปได้ว่า พฤติกรรมกล้าแสดงออกของบุคคลครอบคลุมถึงพฤติกรรม ดังต่อไปนี้ คือ

1. บุคคลสามารถที่จะแสดงอารมณ์ต่าง ๆ ทั้งความพอใจและไม่พอใจอย่างเปิดเผยตรงไปตรงมา และด้วยความจริงใจไม่เสแสร้ง

2. บุคคลสามารถที่จะรักษาลิทธิของตนเองโดยไม่เข้าไปละเมิดหรือก้าวล่วงสิทธิของผู้อื่น
3. บุคคลมีความมั่นใจที่แน่นอนเพื่อสิทธิของตนเอง โดยไม่รู้ลี้ลับเลหรือวิตกกังวล
4. บุคคลรู้สึกเป็นอิสระและมีเสรีภาพที่จะเลือกแสดงหรือกระทำพฤติกรรมต่าง ๆ ตราบใดที่ไม่เข้าไปละเมิดสิทธิของผู้อื่น

พฤติกรรมไม่กล้าแสดงออก

พฤติกรรมไม่กล้าแสดงออก มีลักษณะที่ตรงกันข้ามกับพฤติกรรมกล้าแสดงออก กล่าวคือ พฤติกรรมไม่กล้าแสดงออก หมายถึง ความไม่กล้าแสดงออกอันเนื่องมาจากการที่บุคคลมีความอายและความขลาดกลัวอยู่เป็นนิสัยประจำตัว หรือไม่กล้าแสดงออกตามความรู้สึกที่แท้จริงของตนเอง ในเกือบทุกสถานการณ์ ตลอดจนไม่ทำความรบกวนให้กับผู้ใด บุคคลประเภทนี้เมื่อเป็นเด็ก ๆ ก็มักจะทำอะไรตามความต้องการของบิดา มารดา ผู้ปกครอง หรือผู้ใหญ่เสมอ โดยไม่หัดคิดคำนวณอะไรเลย เมื่อเป็นผู้ใหญ่เขาจะไม่กล้าพูดหรือกระทำการใด ๆ ออกมา ทั้งที่เป็นสิ่งถูกต้องและมีเหตุผลสมควร เช่น ไม่กล้าที่จะทักท้วงบริการที่ผิดพลาดในร้านอาหาร เพราะกลัวว่าจะเป็นที่จุดสนใจหรือหรือถูกคนอื่นมองในทางลบ ไม่กล้าแสดงออกซึ่งความคิดเห็นที่แตกต่างไปจากเพื่อน ๆ เพราะกลัวว่าจะทำให้ผู้คนเหล่านั้นไม่ชอบหน้าหรือโกรธเคือง รวมไปถึงไม่กล้าที่จะแสดงความรู้สึกชื่นชมยินดี ยกย่องสรรเสริญหรือรักใคร่ผู้ใด เพราะคิดว่าการแสดงออกซึ่งความรู้สึกดังกล่าวเป็นสิ่งที่ทำให้เกิดความเกือเขินหรือน่าอาย เป็นต้น โดยทั่ว ๆ ไปแล้ว บุคคลประเภทนี้มักจะไม่มีความนับถือตนเองต่ำ และเมื่อมีปฏิสัมพันธ์กับผู้อื่นจะมีความอึดอัดใจวิตกกังวลกับทุกสถานการณ์ (Alberti and Enumons, 1978)

Fensterheim (1975) กล่าวว่า บุคคลที่ไม่กล้าแสดงออกมีลักษณะ ดังนี้

1. อาย ขลาดกลัว สวมให้ตนเองตกเป็นทาสของคนอื่น ไม่กล้าพูดแสดงความคิดเห็นเป็นคนเฉื่อยชาในทุกสถานการณ์ เมื่อผู้อื่นทำให้ตนเดือดร้อน เช่น เหยียบเท้า ตนเองกลับเป็นฝ่ายขอโทษแสดงความเสียใจเสียเอง
2. มีปัญหาในการติดต่อกับคนอื่น โดยขาดคุณลักษณะของความเปิดเผย ตรงไปตรงมา ซื่อสัตย์ และเหมาะสมกับบุคคล เวลา และสถานที่
3. กล้าแสดงออกครั้ง ๆ กลาง ๆ คือ กล้าแสดงออกในสิ่งหนึ่ง แต่ไม่กล้าแสดงออกในอีกสิ่งหนึ่ง ไม่มีความสม่ำเสมอในการกล้าแสดงออก

4. มีพฤติกรรมบกพร่อง เช่น ไม่กล้าสบตาผู้อื่นในขณะที่สนทนากัน พูดน้อย ไม่กล้ายื่น-
มือเสนอ หรือเริ่มต้นการสนทนา

5. ถูกสะกดกั้นด้วยเหตุเฉพาะบางอย่าง โดยที่ตนเองรู้ว่าตนเองควรทำอะไร และมึ
ความสามารถในการทำสิ่งนั้นด้วย แต่เนื่องจากมีความกลัวบางอย่างมาขัดยั้งไม่ทำให้ทำสิ่งนั้น เช่น
กลัวการถูกลงโทษ กลัวความโกรธ กลัวการถูกวิพากษ์วิจารณ์ เป็นต้น

ขอบข่ายของพฤติกรรมกล้าแสดงออก

ในการพิจารณาว่าบุคคลมีลักษณะนิสัยกล้าแสดงออกหรือไม่ เราอาจพิจารณาได้จากพฤติ-
กรรมของบุคคลว่าโดยปกติแล้วมีการแสดงออกไปในทางที่กล้าแสดงออกมากน้อยเพียงไร ตัวอย่าง
การแสดงออกของบุคคลที่จัดว่าเป็นพฤติกรรมกล้าแสดงออก ได้แก่ พฤติกรรมดังต่อไปนี้ คือ (Bower
and Bower, 1976 อ้างถึงใน พรพรรณราย ทรัพย์ะประกา, 2524)

1. การพูดตามความรู้สึกที่แท้จริง (Use feeling-talk) คือ ความสามารถแสดง
ออกถึงความรู้สึกชอบและความสนใจได้มากกว่าที่จะพูดออกมาอย่างกลาง ๆ เช่น พูดว่า "ฉันชอบ
แกงชามนี้" หรือ "ฉันชอบเสื้อตัวนี้ของคุณจัง" แทนที่จะพูดเป็นกลาง ๆ ว่า "แกงชามนี้อร่อยดี"
และสามารถที่จะใช้วลีว่า "ฉันรู้สึก" หรือ "ฉันคิดว่า" ได้ในเวลาอันเหมาะสม เช่น ในกรณี
ที่ผู้หญิงทำงานเหนื่อยทั้งวัน เมื่อมีใครถามว่า "วันนี้คุณรู้สึกอย่างไรบ้าง" ก็สามารถจะตอบได้ว่า
"ฉันรู้สึกเหนื่อย" แทนที่จะตอบว่า "ฉันไม่เป็นอะไรหรอกค่ะสบายดี"

2. การพูดเกี่ยวกับตนเอง (Talk about Yourself) คือ ถ้ามีทักษะในด้านใด
ด้านหนึ่งโดยเฉพาะ หรือได้ทำสิ่งใดที่คิดว่ามีค่าและน่าสนใจก็สามารถที่จะเล่าให้เพื่อนฟังได้
จะไม่ผูกขาดการสนทนาหรือพูดโอ้อวด แต่สามารถที่จะเล่าความสำเร็จได้เมื่อถึงเวลาอันเหมาะสม

3. การพูดทักทาย (Make greeting-talk) คือ สามารถแสดงความเป็นมิตรกับ
บุคคลที่ต้องการจะรู้จักให้มากขึ้น สัมผัสแจ่มใส และแสดงความคิดเห็นที่ได้พบเขา สามารถจะพูดว่า
"สวัสดีค่ะ ดีใจที่ได้พบคุณอีก" มากกว่าที่จะกล่าวคำว่า "สวัสดี" หรือเพียงแค่พยักหน้าเฉย ๆ
หรือว่าทำท่าเอียงอวย

4. การยอมรับคำยกย่องชมเชย (Accept compliments) คือ สามารถยอมรับคำยกย่องชมเชยได้อย่างจริงใจ เช่น เมื่อมีคนชมว่า "เสื้อตัวนี้ของคุณสวยจัง" ก็สามารถที่จะตอบว่า "ขอบคุณค่ะ ฉันก็ชอบมันเหมือนกัน" แทนที่จะพูดว่า "อ้อตาย! เสื้อตัวเก่านี้หรือคะสวยมันเก่าจะขาดอยู่แล้วค่ะ" ควรถือว่าการยอมรับคำชมเชย เป็นการให้รางวัลผู้กล่าวชมเชย แทนที่จะเป็นการลงโทษเขา

5. การแสดงสีหน้าได้อย่างเหมาะสม (Use appropriate facial talk) การแสดงออกทางสีหน้าและน้ำเสียงที่พูดออกมาควรจะแสดง ความหมายตรงกับความรู้สึกที่แท้จริง เช่น เมื่อไปงานแต่งงาน ขึ้นไปกล่าวคำอวยพรว่า "ฉันรู้สึกดีใจที่....." แต่หน้าตาเฉยหรือ บ้างแสดงว่าการแสดงออกทางสีหน้าและน้ำเสียงไม่เหมือนกัน และเมื่อสนทนากับผู้อื่นก็สามารถที่จะมองสบตาคู่สนทนาได้อย่างตรงไปตรงมา

6. การแสดงความไม่เห็นด้วยอย่างนุ่มนวล (Disagree mildly) เมื่อไม่เห็นด้วยกับผู้อื่นก็ไม่ทำเสแสร้งว่า เห็นด้วยกับบุคคลนั้นเพื่อที่จะรักษาความสงบ สามารถที่จะแสดงความไม่เห็นด้วยได้อย่างนุ่มนวล อาจจะโดยการมองไปทางอื่นหรือเดินออกไปเสีย หรือเลิกหัว หรือสิ้นศรัทธา หรือเปลี่ยนเรื่องสนทนาใหม่

7. การขอให้แสดงความกระจ่าง (Ask for clarification) คือ ถ้ามีคนให้คำแนะนำ คำสั่งสอนหรืออธิบายไม่ชัดเจน สามารถที่จะขอร้องให้เขาอธิบายให้ฟังใหม่อีกครั้งหนึ่ง เพื่อให้ชัดเจนยิ่งขึ้น แทนที่จะแสดงออกไปด้วยการไม่พูดและรู้สึกสับสนไม่เข้าใจ สามารถที่จะพูดว่า "ดิฉันยังไม่ค่อยเข้าใจคำอธิบายของคุณดีนัก คุณจะกรุณาอธิบายให้ฟังใหม่อีกครั้งได้ไหมคะ?"

8. การถามเหตุผลว่าทำไม (Ask why) เมื่อมีผู้ใดมาขอร้องให้ทำในสิ่งที่ดูเหมือนว่าไม่มีเหตุผลหรือไม่น่าสนุกเลย ก็สามารถที่จะถามว่า "ทำไมคุณถึงต้องการให้ดิฉันทำสิ่งนั้นล่ะคะ" ด้วยน้ำเสียงสุภาพ

9. การแสดงความไม่เห็นด้วยในขณะนั้น (Express active disagreement) คือ เมื่อมีความเห็นไม่ตรงกันหรือไม่เห็นด้วยกับผู้อื่น โดยที่ตนเองมีความแน่ใจในสิ่งที่ไม่เห็นด้วยนั้น ก็สามารถที่จะแสดงความไม่เห็นด้วยได้ โดยอาจจะพูดว่า "ดิฉันมีความเห็นแตกต่างออกไป ดิฉันมีความเห็นว่า....." หรือ "ดิฉันคิดว่า ความเห็นของคุณยังไม่ได้อธิบายประเด็นต่าง ๆ ดังนี้ค่ะ....."

10. การพูดเพื่อรักษาสีทธิของตนเอง (Speak up for your rights) จะไม่ปล่อยให้ใครมาเอาไรต์เอาเปรียบ เมื่อรู้สึกที่กำลังถูกเอาเปรียบ สามารถที่จะปฏิเสธได้โดยที่ไม่รู้สึกผิด สามารถที่จะแสดงสิทธิและขอร้องให้ผู้อื่นแสดงต่อตนเองด้วยความยุติธรรม เช่น สามารถจะพูดได้ว่า "ดิฉันมาเข้าคิวก่อน" หรือ "ขอโทษค่ะ ตอนนั้นดิฉันมันติดกับคนอื่น หรือ กรุณาหวั่วของคุณหน่อยได้ไหมคะ"

11. การแสดงการยืนกราน (Be persistent) คือ เมื่อมีเรื่องข้องใจในเรื่องที่มีเหตุผลสมควร สามารถที่จะดำเนินการร้องทุกข์ได้จนกว่าจะได้รับความพอใจ แม้จะมีผู้ใดขัดขวางก็จะไม่เลิกล้มความตั้งใจ

12. การใช้การประสานสายตา (Maintain good eye-contact) ในขณะที่สนทนากัน สามารถที่จะมองตามผู้ฟังได้ ซึ่งการประสานสายตานั้นนับว่ามีความสำคัญมาก เพราะจะช่วยสะท้อนความรู้สึกจริงใจของผู้พูดได้ และขณะเดียวกันทำให้ผู้ฟังได้รู้ว่าผู้ฟังมีความสนใจในเรื่องที่กำลังสนทนาอยู่ไม่น้อยเพียงใด หรือผู้ฟังมีความรู้สึกอย่างไรบ้าง

พฤติกรรมกล้าแสดงออกกับตัวแปรเพศ

ในการศึกษาพฤติกรรมกล้าแสดงออกกับตัวแปรเพศนี้ มักจะพบว่าผู้ชายมีลักษณะนิสัยกล้าแสดงออกมากกว่าผู้หญิง (Broverman et al, 1972; Bem, 1974; Spence and Helmerich, 1978; Locksley et al., 1980; Krueger and Rothbart, 1988) และพบว่าลักษณะความเป็นหญิง (Femininity) มีความสัมพันธ์กับลักษณะนิสัยไม่กล้าแสดงออก และลักษณะความเป็นชาย (Masculinity) มีความสัมพันธ์กับลักษณะนิสัยกล้าแสดงออก ซึ่งภาพพจน์ดังกล่าวมีผลต่อการตัดสินใจของบุคคลด้วย (Wilson and Gallois, 1985) จากการสำรวจความคิดเห็นของนักเรียนในระดับมัธยมพบว่า นักเรียนระดับมัธยมมีความเห็นว่า ลักษณะนิสัยกล้าแสดงออกเป็นลักษณะที่น่าพึงพอใจสำหรับผู้ชายมากกว่า และลักษณะนิสัยไม่กล้าแสดงออกเป็นลักษณะที่น่าพึงพอใจสำหรับผู้หญิงมากกว่า (Connor, Serbin and Ender, 1978) นอกจากนี้ ยังมีการศึกษาที่พบว่า พฤติกรรมนี้จะได้รับการยอมรับมากกว่าเมื่อเป็นไปตามภาพพจน์ทางเพศ ตัวอย่างเช่น พฤติกรรมกล้าแสดงออก ถ้ากระทำโดยเพศหญิงจะถูกตัดสินว่าก้าวร้าวมากกว่าพฤติกรรมเดียวกันที่กระทำโดยเพศชาย (Freundl, cited by Susan, 1986) การที่ผู้หญิงมีลักษณะนิสัยกล้าแสดงออกน้อยกว่าชายนั้น มีผู้ให้เหตุผลว่า เนื่องจากคาดหวังว่าสังคมจะปฏิเสธพฤติกรรมนั้นหรือเนื่องมาจากการมีสถานะที่ต่ำกว่าในสังคม และสถานะทางสังคมมักจะมีอิทธิพลต่อพฤติกรรมกลุ่ม

โดยเฉพาะผู้หญิง (Lockheed and Hall, 1976, Freundl, cited by Susan, 1986) แต่ก็มีผู้แย้งว่าการที่เพศหญิงไม่กล้าแสดงออกมิใช่เพราะมีสถานภาพต่ำกว่าเพศชาย แต่เป็นเพราะผู้หญิงขาดความเชื่อมั่นและมีความคิดผิ ด ๆ สะสมเรื่อยมา และสาเหตุนี้เองเป็นสิ่งยับยั้งทักษะทางสังคมไม่ให้แสดงออกมา (Lewitz, 1977)

สำหรับในประเทศไทยนั้น มีผู้วิจัยเกี่ยวกับลักษณะนิสัยกล้าแสดงออกกับตัวแปรเพศเช่นกัน ดังเช่น ผลการวิจัยของนิธย์กุล อรรถนุพรรณ ซึ่งศึกษาเกี่ยวกับ "ลักษณะของชายและหญิงในปัจจุบัน และลักษณะที่พึงปรารถนาของชายและหญิงตามการรับรู้ของนักเรียนชั้นมัธยมศึกษาตอนปลายใน กรุงเทพมหานคร" ในปี 2530 พบว่า นักเรียนระดับมัธยมศึกษาตอนปลายรับรู้ชายไทยในปัจจุบัน มีลักษณะ "กล้าพูด กล้าแสดงออก" มากกว่าหญิงไทยในปัจจุบัน เช่นเดียวกับผลการศึกษานของมันทนา เเพ็งนุ (2522) ที่พบว่า นักเรียนชายมีพฤติกรรมกล้าแสดงออกมากกว่าหญิงอย่างมีนัยสำคัญและสอดคล้องกับการศึกษาของละเอียด ชูประสูตร (2522) ซึ่งพบว่า ผู้ชายมีพฤติกรรมกล้าแสดงออกมากกว่าผู้หญิง จากผลการวิจัยดังกล่าวจึงพอที่จะเชื่อได้ว่าในหมู่นักเรียน นักศึกษาไทยมีภาพพจน์ว่า "ผู้ชายมีลักษณะกล้าแสดงออกมากกว่าผู้หญิง"

วัตถุประสงค์

1. เพื่อศึกษาภาพพจน์เกี่ยวกับลักษณะนิสัยกล้าแสดงออกต่อเพศชายและเพศหญิง
2. เพื่อศึกษาเปรียบเทียบผลของภาพพจน์ต่อเพศชายและเพศหญิงที่มีต่อการตัดสินใจเกี่ยวกับลักษณะนิสัยกล้าแสดงออกของเอกัตบุคคลในสถานการณ์ดังต่อไปนี้
 - 2.1 ในสถานการณ์ที่มีข้อมูลเพศเพียงอย่างเดียวเท่านั้น
 - 2.2 ในสถานการณ์ที่มีข้อมูลเพศและข้อมูลที่ไม่เกี่ยวข้องกับการวิเคราะห์ลักษณะนิสัยกล้าแสดงออก
 - 2.3 ในสถานการณ์ที่มีข้อมูลเพศและข้อมูลที่เกี่ยวข้องกับการวิเคราะห์ลักษณะนิสัยกล้าแสดงออก
3. เพื่อศึกษาความสัมพันธ์ระหว่างภาพพจน์เกี่ยวกับลักษณะนิสัยกล้าแสดงออกของเพศชายและเพศหญิงกับการตัดสินใจเกี่ยวกับลักษณะนิสัยกล้าแสดงออกของเพศชายและเพศหญิง

สมมติฐาน

การศึกษาของผู้วิจัยจึงเป็นการศึกษาภาพพจน์ต่อเพศชายและเพศหญิงและการตัดสินใจเกี่ยวกับลักษณะนิสัยกล้าแสดงออกของเอกัตบุคคลที่เป็นชายและหญิง โดยผู้วิจัยมีสมมติฐานดังนี้

1. เพศชายถูกรับรู้ว่ามีลักษณะนิสัยกล้าแสดงออกมากกว่าเพศหญิง
2. เพศชายจะได้รับการตัดสินใจว่ามีลักษณะนิสัยกล้าแสดงออกมากกว่าเพศหญิง ในกรณีที่ข้อมูลที่ประกอบการตัดสินใจมีเพียงเพศเท่านั้น
3. เพศชายจะได้รับการตัดสินใจว่ามีลักษณะนิสัยกล้าแสดงออกมากกว่าเพศหญิง ในกรณีที่ข้อมูลที่ประกอบการตัดสินใจ ประกอบด้วยเพศและข้อมูลที่ไม่เกี่ยวข้องกับการวิเคราะห์ลักษณะนิสัยกล้าแสดงออก
4. เพศชายและเพศหญิงจะได้รับการตัดสินใจว่ามีลักษณะนิสัยกล้าแสดงออกไม่แตกต่างกัน ในกรณีที่ข้อมูลที่ประกอบการตัดสินใจ ประกอบด้วยเพศ และข้อมูลที่เกี่ยวข้องกับการวิเคราะห์ลักษณะนิสัยกล้าแสดงออก
5. ภาพพจน์เกี่ยวกับลักษณะนิสัยกล้าแสดงออกของเพศชายและเพศหญิงมีสหสัมพันธ์ทางบวกกับการตัดสินใจเกี่ยวกับลักษณะนิสัยกล้าแสดงออกของเพศชายและเพศหญิง ในกรณีที่ข้อมูลที่ประกอบการตัดสินใจมีเพียงเพศเท่านั้น
6. ภาพพจน์เกี่ยวกับลักษณะนิสัยกล้าแสดงออกของเพศชายและเพศหญิงมีสหสัมพันธ์ทางบวกกับการตัดสินใจเกี่ยวกับลักษณะนิสัยกล้าแสดงออกของเพศชายและเพศหญิง ในกรณีที่ข้อมูลที่ประกอบการตัดสินใจประกอบด้วยเพศและข้อมูลที่ไม่เกี่ยวข้องกับการวิเคราะห์ลักษณะนิสัยกล้าแสดงออก
7. ภาพพจน์เกี่ยวกับลักษณะนิสัยกล้าแสดงออกของเพศชายและเพศหญิงไม่มีสหสัมพันธ์กับการตัดสินใจเกี่ยวกับลักษณะนิสัยกล้าแสดงออกของเพศชายและเพศหญิง ในกรณีที่ข้อมูลที่ประกอบการตัดสินใจประกอบด้วย เพศและข้อมูลที่เกี่ยวข้องกับการวิเคราะห์ลักษณะนิสัยกล้าแสดงออก

ประโยชน์ที่คาดว่าจะได้รับ

1. เพื่อให้ทราบถึงภาพพจน์เกี่ยวกับลักษณะกล้าแสดงออกของเพศชายและเพศหญิง

2. เพื่อให้ทราบถึงผลของภาพพจน์ต่อเพศชายและเพศหญิงที่มีต่อการตัดสินใจของบุคคลในสถานการณ์ต่าง ๆ
3. เพื่อให้ทราบถึงความสัมพันธ์ระหว่างภาพพจน์ต่อเพศชายและเพศหญิงกับการตัดสินใจของบุคคลในสถานการณ์ต่าง ๆ
4. เพื่อเป็นแนวทางให้มีการนำข้อมูลต่าง ๆ มาใช้ให้เหมาะสมในสถานการณ์ที่มีเรื่องของภาพพจน์มาเกี่ยวข้อง

ตัวแปรในการวิจัย

1. ตัวแปรอิสระ (Independent Variables) ได้แก่

- 1.1 เพศของบุคคลในกรณีตัวอย่าง จำแนกออกเป็นเพศชาย และเพศหญิง
- 1.2 รูปแบบของข้อมูล จำแนกออกเป็น
 - เมื่อมีข้อมูลเพศเพียงอย่างเดียว
 - เมื่อมีข้อมูลเพศและข้อมูลพฤติกรรมที่ไม่เกี่ยวข้องกับการวิเคราะห์ลักษณะนิสัย กล่าวแสดงออก
 - เมื่อมีข้อมูลเพศและข้อมูลพฤติกรรมที่เกี่ยวข้องกับการวิเคราะห์ลักษณะนิสัย กล่าวแสดงออก

2. ตัวแปรตาม (Dependent Variables) ได้แก่ การตัดสินใจเกี่ยวกับลักษณะนิสัย กล่าวแสดงออกของเอกัตบุคคล

คำจำกัดความของคำที่ใช้ในการวิจัย

1. ภาพพจน์ (Stereotypes) หมายถึง การรับรู้ความเชื่อหรือความคาดหวังของบุคคลเกี่ยวกับลักษณะของสมาชิกของกลุ่มต่าง ๆ ในสังคม โดยทั่วไปมักจะเป็นประโยคแสดงความสัมพันธ์ระหว่างตัวแปรสองตัว คือ เป็นความสัมพันธ์ระหว่างสมาชิกของกลุ่มกับลักษณะเชิงจิตวิทยาของกลุ่มนั้น เช่น นักกีฬาแข็งแรง นักบัญชีละเอียดรอบคอบ คนอิสลามเคร่งศาสนา เป็นต้น

2. ภาพพจน์ต่อเพศชายและเพศหญิง (Sex Stereotypes) หมายถึง ความเชื่อเกี่ยวกับลักษณะนิสัยและบทบาทของชายและหญิง เช่น ความเชื่อที่ว่าผู้ชายมีลักษณะก้าวร้าว มีความเป็นผู้ร้าว ผู้หญิงอ่อนแอและเหมาะที่จะเป็นแม่บ้าน เป็นต้น ความเชื่อดังกล่าวนี้เป็นสิ่งที่ค่อนข้างตายตัวไม่เปลี่ยนแปลงไปตามข้อมูลที่ได้รับ และมีผลต่อความคาดหวังเกี่ยวกับลักษณะนิสัยและบทบาทของเพศชายและเพศหญิงด้วย

3. ข้อมูลการเป็นสมาชิกกลุ่ม (Categorical Information) หมายถึง ข้อมูลที่บอกให้ทราบว่าบุคคลนั้นสังกัดกลุ่มสังคมใด เช่น เป็นหญิงหรือเป็นชาย เป็นคนชนบทหรือคนในเมือง การรับรู้ว่าคุณลักษณะสังคมใดจะมีผลต่อการรับรู้บุคคลไปตามภาพพจน์ที่เรามีต่อกลุ่มนั้น ๆ

4. ข้อมูลของเอกลักษณ์บุคคล (Individualizing Information) หมายถึง ข้อมูลเฉพาะบุคคลซึ่งไม่เกี่ยวข้องกับสมาชิกคนอื่น ๆ ของกลุ่ม ซึ่งอาจจะเป็นข้อมูลที่สอดคล้องหรือแตกต่างจากข้อมูลของสมาชิกคนอื่น ๆ ได้

5. ลักษณะนิสัยกล้าแสดงออก (Assertive Behavior) หมายถึง การที่บุคคลมีความสามารถในการแสดงออกตามความรู้สึกที่แท้จริงของตนเองทั้งในด้านบวกและด้านลบ ทางด้านบวก ได้แก่ การแสดงความรักใคร่ ความยินดี ความชื่นชม เป็นต้น และทางด้านลบ ได้แก่ การแสดงความโกรธ ไม่พอใจ สามารถปฏิเสธคำร้องที่ไม่มีเหตุผลได้โดยตรงไปตรงมา ตลอดจนสามารถเรียกร้องสิทธิอันพึงมีของตน โดยไม่ละเมิดสิทธิของผู้อื่น และเมื่อแสดงไปแล้ว ไม่รู้สึกว่าตนเองมีความผิดหรือมีความวิตกกังวลหรือไม่สบายใจ