



บรรณานุกรม

หนังสือ

จรรยา พานิชย์ผลินไชย. การศึกษานอกระบบโรงเรียน. กรุงเทพมหานคร: โรงพิมพ์เจริญกิจ, 2528.

จิตติพร ไชยมั่น. "ปัจจัยที่มีอิทธิพลต่อความสำเร็จและความล้มเหลวของสหกรณ์การเกษตรวารินชำราบจำกัด." วิทยานิพนธ์ศิลปศาสตรมหาบัณฑิต มหาวิทยาลัยเกษตรศาสตร์ 2526.

จิรพรรณ กาญจนะจิตตรา. การพัฒนาชุมชน. กรุงเทพมหานคร: โรงพิมพ์มหาวิทยาลัยรามคำแหง, 2520.

ดิเรก อุกษ์หรัาย, ยุวัฒน์ วุฒิเมธี และ คำพล พัวพาณิชย์. การพัฒนาชุมชนแบบผสมผสานของประเทศไทย: ความสำเร็จและปัญหาบางอย่างในการดำเนินงานเพื่อกำหนดแนวทางการพัฒนาชนบทแบบผสมผสาน. 2525.

โตชิโอ ยัตสึชิโร. รายงานการวิจัยเรื่องพัฒนาการในประเทศไทย. พระนคร: โรงพิมพ์ส่วนท้องถิ่น, 2509.

นุถุ ประจวบเหมาะ. ทฤษฎีการว่างงานคอกเบี้ยและเงินตราและปัญหาเศรษฐกิจของประเทศไทย. พิมพ์ครั้งที่ 2. กรุงเทพฯ: แสงทองการพิมพ์, 2516.

บุญธรรม กิจปริดาภิรัฐธี. ระเบียบการวิจัยทางสังคมศาสตร์. กรุงเทพมหานคร: ห้างหุ้นส่วนการพิมพ์พระนคร, 2527. หน้า 63, อ้างจาก Taro Yamane. Statistics on Introductory Analysis. New York: Harper & Row, 1973: 725.

ประคอง กรรณสูต. สถิติเพื่อการวิจัยทางพฤติกรรมศาสตร์. (ฉบับปรับปรุงแก้ไข) ปทุมธานี: ศูนย์หนังสือ ดร.ศรีสง่า, 2528.

_____. สถิติศาสตร์ประยุกต์สำหรับครู. 3,000 เล่ม. พิมพ์ครั้งที่ 8 กรุงเทพมหานคร: โรงพิมพ์ไทยวัฒนาพานิช, 2529.

ปทีป ศิริโพธิ์. "การดำเนินงานกองทุนพัฒนาสาธารณสุขหมู่บ้าน." วารสารโรคติดต่อ 8 (กรกฎาคม-กันยายน 2525): 329-332.

- พรทิพย์ จุลาภุกะ. "การบริหารงานโครงการพัฒนากิจกรรมสตรี เด็ก เยาวชน (ส.ค.บ.)"
วิทยานิพนธ์ปริญญาโทบัณฑิต คณะรัฐประศาสนศาสตร์ สถาบันบัณฑิตพัฒนบริหารศาสตร์, 2512.
- พรพิมล วรดิลก. "สหกรณ์การแพทย์: การพัฒนาสาธารณสุขระดับหมู่บ้าน." วารสาร เศรษฐกิจและสังคม 16 (พฤษภาคม-มิถุนายน 2522): 21-22.
- พรสวรรค์ เจตภัย และ กาญจนา พงศ์ศรี. "ชาวนมทในเขตพัฒนาจัดตั้งกองทุนเพื่อการผลิต."
วารสารพัฒนาชุมชน 17 (ตุลาคม 2521): 73-74.
-
- พระราชวรรมณี (ประยูรธ ปยุตโต). ทางสายกลางของการศึกษาไทย. กรุงเทพมหานคร:
บริษัทอมรินทร์พริ้นติ้งกรุ๊ป จำกัด, 2530.
- พลศักดิ์ จิรไกรศิริ. อุดมการณ์สร้างสรรค์แผ่นดินไทยให้เป็นแผ่นดินธรรมแผ่นดินทอง. ศูนย์ส่งเสริม
และประสานการเผยแพร่อุดมการณ์แผ่นดินธรรมแผ่นดินทอง สำนักเลขาธิการนายกรัฐมนตรี,
2530.
- พัชนี วรกวิน. จิตวิทยาสังคม. กรุงเทพมหานคร: วัชรการพิมพ์, 2524.
- พัฒน์ บุญรัตพันธุ์. การสร้างพลังชุมชนโดยขบวนการพัฒนาชุมชน. กรุงเทพฯ: โรงพิมพ์ไทยวัฒนาพานิช,
2517.
- พิรพล ไตรทศาวิทย์. การวางแผนพัฒนาจังหวัด อำเภอบึงสามพัน และตำบล ทฤษฎีและปฏิบัติสำหรับผู้วาง
นโยบาย ผู้ปฏิบัติ และนักศึกษาวิทยาลัยการปกครอง. กรุงเทพมหานคร: บริษัทสารมวลชน,
2523.
- พูลเพิ่ม ราชนิชยาการ, จุไรรัตน์ พรหมศิริ และประดิษฐ์ มัชฌิมา. การสำรวจปัญหาและ
อุปสรรคในการดำเนินงานของสหกรณ์การเกษตรและร้านสหกรณ์. กรุงเทพมหานคร:
โรงพิมพ์ชุมนุมสหกรณ์การเกษตรและการซื้อแห่งประเทศไทย, 2516.
- ไพรัตน์ เดชะรินทร์. "นโยบายและกลวิธีการมีส่วนร่วมของชุมชนในยุทธศาสตร์การพัฒนาปัจจุบัน."
วารสารพัฒนาชุมชน 23(เมษายน 2527): 100-102.
- ยุวัฒน์ วุฒิเมธี. กลุ่มออมทรัพย์เพื่อการผลิต. กรุงเทพมหานคร: สำนักพิมพ์ไทยอนุเคราะห์ไทย,
2522.
- _____ . หลักการพัฒนาชุมชนและการพัฒนาชนบท. กรุงเทพมหานคร: สำนักพิมพ์ไทยอนุเคราะห์ไทย,
2526.

- รัตนา สายคณิต. พัฒนา เศรษฐกิจขั้นพื้นฐาน. กรุงเทพมหานคร: สำนักพิมพ์ไทยวัฒนาพานิช, 2524.
- วัฒนา อิศรางกูร ณ อยุธยา. เศรษฐศาสตร์สำหรับประเทศกำลังพัฒนา. กรุงเทพมหานคร: รามคำแหง, 2522.
- วิจิตร ศรีสอาน. "การศึกษาทางไกลกับการเปลี่ยนแปลงในสังคมไทย." วารสารเศรษฐศาสตร์ 12 (เมษายน - มิถุนายน 2527): 30.
- วิทยากร เขียงกุล. ทางเลือกของสังคมไทย. กรุงเทพมหานคร: สำนักพิมพ์ผลึก, 2528.
- ศักดิ์ชัย นิรัญทวี. ปรัชญาบนเส้นทางของการศึกษา. คณะศึกษาศาสตร์มหาวิทยาลัยศรีนครินทรวิโรฒ ประสานมิตร, 2530.
- ศูนย์ศึกษาและฝึกอบรมการวิจัยทางสังคมศาสตร์. รายงานผลการวิจัยเรื่องการวิเคราะห์ผลทางด้าน เศรษฐกิจสังคมและการเมืองของระบบถือครองที่ดินทางด้านเกษตรเพื่อการปฏิรูปที่ดิน ในประเทศไทย. สำนักงานคณะกรรมการวิจัยแห่งชาติ, 2519.
- สมนึก ปัญญาสิงห์. "ปัจจัยที่มีผลต่อการปฏิบัติงานของคณะกรรมการกลุ่มออมทรัพย์ เพื่อการผลิต." วิทยานิพนธ์ปริญญาโท คณะสังคมสงเคราะห์ศาสตร์ มหาวิทยาลัยธรรมศาสตร์, 2524.
- สัญญา สัญญาวิวัฒน์. การพัฒนาชุมชน. กรุงเทพมหานคร: ไทยวัฒนาพานิช, 2515.
- อาภรณ์พันธ์ จันทรสว่าง. การพัฒนาบุคคลกลุ่มและชุมชน. กรุงเทพมหานคร: สำนักพิมพ์ มหาวิทยาลัยธรรมศาสตร์, 2525.

หนังสือและเอกสารทางราชการ

- การพัฒนาชุมชน, กรม. คู่มือพัฒนาการจัดตั้งกลุ่มออมทรัพย์เพื่อการผลิต. กรุงเทพฯ: สำนักพิมพ์ไทยอนุเคราะห์ไทย, 2522.
- _____. "กลุ่มออมทรัพย์เพื่อการผลิต." กรุงเทพมหานคร: ฝ่ายพัฒนาอาชีพและเงินทุนกองปฏิบัติการ กรมการพัฒนาชุมชน, 2531. (อัดสำเนา)
- _____. คู่มือการดำเนินงานกลุ่มออมทรัพย์เพื่อการผลิต. กรุงเทพมหานคร: สำนักพิมพ์ไทยอนุเคราะห์ไทย, 2525.
- _____. "แผนงานส่งเสริมการออมทรัพย์เพื่อการผลิต." โรงพิมพ์กรมการพัฒนาชุมชน กระทรวงมหาดไทย, 2530. (อัดสำเนา)

- การพัฒนาชุมชน, กรม กองวิจัยและประเมินผล. รายงานผลการดำเนินงานพัฒนาชุมชน ประจำปี 2524. กรุงเทพมหานคร: สำนักพิมพ์ไทยอนุเคราะห์ไทย, 2525.
- ____. รายงานการวิจัยโครงการสารภี ตำบลวังม่วง อำเภอสารภี จังหวัดเชียงใหม่. พระนคร: โรงพิมพ์ส่วนท้องถิ่น, 2519.
- ____. "โครงการธนาคารข้าว." วารสารพัฒนาชุมชน 24 (พฤษภาคม): 69-72.
- ____. "การติดตามผลการดำเนินงานกลุ่มออมทรัพย์เพื่อการผลิต." วารสารพัฒนาชุมชน 27 (มีนาคม 2531): 84.
- คณะกรรมการพัฒนาเศรษฐกิจและสังคมแห่งชาติ, สำนักงาน. อินไซด์แผนฯ 6: อะไรอยู่ในตระกร้า. กองศึกษาและเผยแพร่การพัฒนา สำนักงานคณะกรรมการพัฒนาการเศรษฐกิจและสังคมแห่งชาติ, 2530.
- ____. "สรุปสาระสำคัญแผนพัฒนาเศรษฐกิจและสังคมแห่งชาติ ฉบับที่ 6." 2530 (อัดสำเนา)
- ____. "แผนพัฒนาชนบทในแผนพัฒนาเศรษฐกิจและสังคมแห่งชาติ ฉบับที่ 6." (อัดสำเนา)
- จุฬาลงกรณ์มหาวิทยาลัย. "การวิจัยเพื่อการพัฒนาชนบท" รายงานการประชุมทางวิชาการ ประจำปี 2524. จุฬาลงกรณ์มหาวิทยาลัย, 2524.
- บัณฑิตพัฒนบริหารศาสตร์, สถาบัน. รายงานการวิจัยปัจจัยที่มีผลต่อความยากจนในชนบท. สำนักวิจัย สถาบันบัณฑิตพัฒนบริหารศาสตร์, 2525.
- มหาดไทย, กระทรวง กรมการพัฒนาชุมชน. ประกาศเกียรติคุณกลุ่มออมทรัพย์เพื่อการผลิต ประจำปี 2530. กรุงเทพมหานคร: โรงพิมพ์กรมการพัฒนาชุมชน กระทรวงมหาดไทย, 2530.
- มหาดไทย, กระทรวง กรมการพัฒนาชุมชน กองปฏิบัติการและสำนักงานโครงการเงินกู้. การสัมมนาเชิงปฏิบัติการ เจ้าหน้าที่ผู้รับผิดชอบตามแผนพัฒนาชนบทยากจนระดับหมู่บ้าน ปี พ.ศ. 2529. กรมการพัฒนาชุมชน, 2529.
- ____. ประกาศเกียรติคุณกลุ่มออมทรัพย์เพื่อการผลิตประจำปี 2529. กรุงเทพมหานคร: โรงพิมพ์ กรมการพัฒนาชุมชน, 2529.
- เร่งรัดพัฒนาชนบท, สำนักงาน. "แผนดำเนินการโครงการส่งเสริมการจัดตั้งร้านค้าชนบทตามแผนปฏิบัติการของกระทรวงมหาดไทย ระยะ 4 ปี (พ.ศ. 2531-2534)." 2530. (อัดสำเนา)
- ศึกษาธิการ, กระทรวง กองมัธยมศึกษา. ความรู้ทั่วไปเกี่ยวกับสหกรณ์และการส่งเสริมสหกรณ์ในประเทศไทย. กรุงเทพมหานคร: โรงพิมพ์สำนักเลขาธิการคณะรัฐมนตรี, 2520.

ส่งเสริมสหกรณ์, กรม กองวิชาการ. รายงานผลการวิจัยการบริหารงานสหกรณ์ออมทรัพย์

พ.ศ. 2519. กองวิชาการ กรมส่งเสริมสหกรณ์, 2519.

สุโขทัยธรรมมาธิราช, มหาวิทยาลัย. หลักและวิธีการศึกษาทางรัฐศาสตร์. กรุงเทพฯ: สำนักการพิมพ์,
2527.

สัมภาษณ์

เจริญ กวยรักษา. นักพัฒนาชุมชน อำเภอพรชัยศรี จังหวัดนครปฐม. สัมภาษณ์, 10 สิงหาคม

2531.

આવકવહી

ภาคผนวก ก.

รายนามผู้เชี่ยวชาญที่พิจารณาแก้ไขแบบสอบถาม

หนังสือขอความร่วมมือในการวิจัย



รายนามผู้เชี่ยวชาญที่พิจารณาแก้ไขแบบสอบถาม

- | | | | |
|--------------------------------|-----------|---------------------------|-----------------------|
| 1. ดร.บุวัฒน์ | วุฒิเมธี | รองอธิบดีกรมการพัฒนาชุมชน | กระทรวงมหาดไทย |
| 2. รองศาสตราจารย์ อุ่นตา นพคุณ | | คณะครุศาสตร์ | จุฬาลงกรณ์มหาวิทยาลัย |
| 3. อาจารย์ ดร.ทวีวัฒน์ | ปิทยานนท์ | คณะครุศาสตร์ | จุฬาลงกรณ์มหาวิทยาลัย |
| 4. คุณปัญญา | ภูมิสุทธิ | กรมการพัฒนาชุมชน | กระทรวงมหาดไทย |
| 5. คุณสุคนธ์ | จตุชัย | กรมการพัฒนาชุมชน | กระทรวงมหาดไทย |

ที่ ทม 0309/



บัณฑิตวิทยาลัย จุฬาลงกรณ์มหาวิทยาลัย
ถนนพญาไท กรุงเทพฯ 10500

10 พฤศจิกายน 2531

เรื่อง ขอความร่วมมือในการวิจัย

เรียน

เนื่องด้วย นายวาทกานต์ ช่อแก้ว นิสิตชั้นปริญญาโทบัณฑิต ภาควิชาการศึกษาของ-
โรงเรียน กำลังดำเนินการวิจัยเพื่อเสนอเป็นวิทยานิพนธ์เรื่อง "การ เปรียบเทียบการดำเนินงาน
ของกลุ่มออมทรัพย์เพื่อการผลิตระหว่างกลุ่มที่ชนะการประกวด และกลุ่มที่ไม่ได้รับการคัดเลือก
เข้าประกวดที่จัดโดยกรมการพัฒนาชุมชน กระทรวงมหาดไทย" โดยมี ผู้ช่วยศาสตราจารย์ ดร.
สุรกุล เจริญธรรม เป็นอาจารย์ที่ปรึกษา ในการนี้ นิสิตขอ เรียน เชิญท่าน เป็นผู้ทรงคุณวุฒิตรวจ
แบบสอบถามที่นิสิตสร้างขึ้น

จึง เรียนมา เพื่อขอความอนุเคราะห์จากท่านได้โปรดพิจารณาตรวจสอบแบบสอบถามดังกล่าว
เพื่อประโยชน์ทางวิชาการด้วย จัก เป็นพระคุณยิ่ง

ขอแสดงความนับถือ

ถาวร วัชรากัย

(ศาสตราจารย์ ดร.ถาวร วัชรากัย)

คณบดีบัณฑิตวิทยาลัย



ที่ ทม 0309/11529

บัณฑิตวิทยาลัย จุฬาลงกรณ์มหาวิทยาลัย

ถนนพญาไท กรุงเทพฯ 10500

6 ธันวาคม 2531

เรื่อง ขอความร่วมมือในการวิจัย

เรียน ผู้ว่าราชการจังหวัดสมุทรสงคราม

สิ่งที่ส่งมาด้วย แบบสอบถาม

เนื่องด้วย นายวาทกานต์ ช่อแก้ว นิลิตชั้นปริญญาโทบัณฑิต ภาควิชาการศึกษาออก
โรงเรียน กำลังดำเนินการวิจัยเพื่อเสนอเป็นวิทยานิพนธ์เรื่อง "การเปรียบเทียบการดำเนินงาน
ของกลุ่มออมทรัพย์เพื่อการผลิตระหว่างกลุ่มที่ชนะการประกวดและกลุ่มที่ไม่ได้รับการคัดเลือก
ประกวด ที่จัดโดยกรมการพัฒนาชุมชน กระทรวงมหาดไทย" โดยมี ผู้ช่วยศาสตราจารย์ ดร.สุรกุล
เจนอมรม เป็นอาจารย์ที่ปรึกษา ในการนี้ นิลิตจำเป็นต้องเก็บรวบรวมข้อมูลต่าง ๆ ที่เกี่ยวข้องโดย
การแจกแบบสอบถามแก่สมาชิกกลุ่มออมทรัพย์เพื่อการผลิต ตำบลบางสะแก และสมาชิกกลุ่มออมทรัพย์
เพื่อการผลิต ตำบลจอมปลวก อำเภอบางคนที จังหวัดสมุทรสงคราม

จึงเรียนมาเพื่อขอความอนุเคราะห์จากท่านได้โปรดอนุญาตให้ นายวาทกานต์ ช่อแก้ว
ได้เก็บรวบรวมข้อมูลดังกล่าว และหากจะกรุณามีหนังสือแจ้งไปยังนายอำเภอเมืองบางคนที พัฒนาการ
จังหวัด และพัฒนาการอำเภอบางคนที จังหวัดสมุทรสงครามให้ความอนุเคราะห์แก่นิลิตผู้นี้ ก็จักเป็น
พระคุณยิ่ง

ขอแสดงความนับถือ

ถาวร วัชรภักย์

(ศาสตราจารย์ ดร.ถาวร วัชรภักย์)

คณบดีบัณฑิตวิทยาลัย

แผนกมาตรฐานการศึกษา โทร.2150895-9



ที่ ทม 0309/11533

บัณฑิตวิทยาลัย จุฬาลงกรณ์มหาวิทยาลัย

ถนนพญาไท กรุงเทพฯ 10500

6 ธันวาคม 2531

เรื่อง ขอความร่วมมือในการวิจัย

เรียน ผู้ว่าราชการจังหวัดกาญจนบุรี

สิ่งที่ส่งมาด้วย แบบสอบถาม

เนื่องด้วย นายวาทกานต์ ช่อแก้ว นิสิตชั้นปริญญาโทบัณฑิต ภาควิชาการศึกษานอกโรงเรียน กำลังดำเนินการวิจัยเพื่อเสนอเป็นวิทยานิพนธ์เรื่อง "การเปรียบเทียบการดำเนินงานของกลุ่มออมทรัพย์เพื่อการผลิตระหว่างกลุ่มที่ชนะการประกวดและกลุ่มที่ไม่ได้รับการคัดเลือกส่งเข้าประกวดที่จัดโดยกรมการพัฒนาชุมชน กระทรวงมหาดไทย" โดยมี ผู้ช่วยศาสตราจารย์ ดร.สุรกุล เจนอมรม เป็นอาจารย์ที่ปรึกษา ในการนี้ นิสิตจำเป็นต้องเก็บรวบรวมข้อมูลต่าง ๆ ที่เกี่ยวข้องโดยการแจกแบบสอบถามแก่สมาชิกกลุ่มออมทรัพย์เพื่อการผลิต ตำบลแก่งเสี้ยน และสมาชิกกลุ่มออมทรัพย์เพื่อการผลิต ตำบลหนองบัว อำเภอเมือง จังหวัดกาญจนบุรี

จึงเรียนมาเพื่อขอความอนุเคราะห์จากท่านได้โปรดอนุญาตให้ นายวาทกานต์ ช่อแก้ว ได้เก็บรวบรวมข้อมูลดังกล่าว และหากจะกรุณามิหนังสือแจ้งไปยังนายอำเภอเมือง พัฒนาการจังหวัด และพัฒนาการอำเภอเมือง จังหวัดกาญจนบุรี ให้ความอนุเคราะห์แก่นิสิตผู้นี้ ก็จักเป็นพระคุณยิ่ง

ขอแสดงความนับถือ

ถาวร วัชรชัย

(ศาสตราจารย์ ดร.ถาวร วัชรชัย)

คณบดีบัณฑิตวิทยาลัย

ภาคผนวก ข.

หนังสือสั่งการ การดำเนินงาน เกี่ยวกับกลุ่มออมทรัพย์ เพื่อการผลิต

สถิติการดำเนินงานตามแผนงานส่งเสริมการออมทรัพย์ เพื่อการผลิต

หลักเกณฑ์การให้คะแนนการประกวดกลุ่มออมทรัพย์ เพื่อการผลิต

4 ธันวาคม 2518

เรื่อง การดำเนินงานเกี่ยวกับกลุ่มออมทรัพย์เพื่อการผลิต

เรียน ผู้ว่าราชการจังหวัด 70 จังหวัด

- อ้างถึง 1. หนังสือกรมฯ ที่ มท 0402/2688 ลงวันที่ 21 เมษายน 2518
2. หนังสือกรมฯ ที่ มท 0402/6753 ลงวันที่ 19 กันยายน 2518

ด้วยกรมการพัฒนาชุมชนได้พิจารณา เห็นว่าการพัฒนากลุ่มอาชีพของราษฎรในชนบทให้เจริญก้าวหน้ายิ่งขึ้นนั้น มักจะประสบปัญหาในการดำเนินงานและการให้การสนับสนุนหลาย ๆ ประการด้วยกัน โดยเฉพาะเงินทุนในการประกอบอาชีพ ซึ่งในการดำเนินงานนั้น กรมฯ มีนโยบายที่จะพัฒนาให้ราษฎรสามารถช่วยเหลือตนเองได้ เจ้าหน้าที่ของทางราชการ เพียงแต่คอยให้คำแนะนำปรึกษาในการดำเนินงาน เท่านั้น

ดังนั้น เพื่อให้งานส่งเสริมอาชีพของราษฎรได้ประสพผลสำเร็จตามนโยบายของทางราชการ และเป็นการพัฒนาความร่วมมืออย่างจริงจังของประชาชนด้วย จึงได้นำเอาหลักและวิธีการ "กลุ่มออมทรัพย์เพื่อการผลิต" มาใช้ในการพัฒนากลุ่มอาชีพต่าง ๆ ในเขตพัฒนา ซึ่งบางจังหวัดมีความเข้าใจนโยบายของกรมฯ และได้เริ่มดำเนินการบ้างแล้ว แต่บางจังหวัดก็ยังไม่เริ่มดำเนินการ ดังนั้น เพื่อให้การดำเนินงานพัฒนากลุ่มอาชีพและกลุ่มออมทรัพย์เพื่อการผลิตได้ดำเนินงานไปโดยถูกต้องตามวัตถุประสงค์ของทางราชการ และเกื้อกูลซึ่งกันและกัน กรมฯ จึงใคร่ขอชักชวนความเข้าใจในการดำเนินงานดังต่อไปนี้

1. กลุ่มออมทรัพย์เพื่อการผลิต เป็นสถาบันทางการเงินของกลุ่มอาชีพระดับตำบลเป็นแหล่งกลางในการรวบรวมเงินทุนของราษฎรที่รู้จักประหยัด แล้วนำเงินมารวมกันเป็นทุนในการประกอบอาชีพหรือสวัสดิการของครอบครัว

2. การพิจารณาจัดตั้งกลุ่มออมทรัพย์เพื่อการผลิตในท้องที่ได้ให้เจ้าหน้าที่พิจารณาดำเนินการในหมู่บ้านตำบลที่มีกลุ่มอาชีพที่เข้มแข็ง มีแนวโน้มที่จะเจริญก้าวหน้า ก็ให้ส่งเสริมการจัดตั้งกลุ่มออมทรัพย์เพื่อการผลิตขึ้น เป็นกลุ่มสนับสนุนการดำเนินงานของกลุ่มอาชีพ โดยเปิดโอกาสให้ราษฎรทุกเพศทุกวัยในตำบลนั้น ๆ เข้ามาเป็นสมาชิก แต่ถ้าท้องที่ตำบลใดยังไม่มียุุ่มอาชีพที่แน่นแฟ้นก็ให้

ส่งเสริมการจัดตั้งกลุ่มออมทรัพย์เพื่อการผลิตขึ้นเป็นกลุ่มนำ เพื่อเป็นกลุ่มพัฒนาคนให้รู้จักรับผิดชอบ รู้จักหน้าที่และมีสัจจะ เมื่อกลุ่มออมทรัพย์เข้มแข็งขึ้นก็จะสามารถเป็นกลุ่มนำในการพัฒนากลุ่มอาชีพขึ้นมาได้

3. เมื่อจังหวัดได้พิจารณาจัดตั้งกลุ่มออมทรัพย์เพื่อการผลิตขึ้น ณ ท้องที่ใด ให้แจ้งให้ ศพช. เขต หรือ สพช. เขต ที่จังหวัดนั้นอยู่ในความรับผิดชอบ หรือกรมฯ เพื่อจะได้จัดส่งเจ้าหน้าที่ไปร่วมให้คำแนะนำชี้แจงในการดำเนินงาน และสำหรับการจัดตั้งเป็นกลุ่มแรกของอำเภอให้กรมฯ จะจัดส่ง เอกสารประกอบการดำเนินงานมาให้ถือปฏิบัติต่อไป

4. กรมฯ จะให้การสนับสนุนเกี่ยวกับสัจจะสะสมทรัพย์ ทะเบียนควบคุม เงินสัจจะสะสม ระยะก่อตั้งกลุ่ม เท่ากับจำนวนสมาชิกก่อตั้ง ส่วนสมาชิกสมทบให้อยู่ในความรับผิดชอบของกลุ่มที่จะดำเนินการจัดพิมพ์เอง และในทางปฏิบัติสมาชิกสมทบนี้ในขณะทดลอง 3 เดือน จะไม่มีการมอบสมุด สัจจะสะสมทรัพย์ให้จนกว่ากลุ่มได้รับ เข้าเป็นสมาชิกถาวรของกลุ่มแล้ว

5. การดำเนินงานของกลุ่มออมทรัพย์เพื่อการผลิต เป็นเรื่องที่กลุ่มจะต้องรับผิดชอบ คำเนิงานเองทั้งสิ้น เจ้าหน้าที่เป็นเพียงผู้คอยให้คำแนะนำการดำเนินงานที่ถูกต้อง การแก้ปัญหาต่าง ๆ ที่กลุ่มฯ ไม่สามารถแก้ไขเองได้เท่านั้น ในกรณีที่เป็นจังหวัดอาจจะขอให้เจ้าหน้าที่ที่รับผิดชอบเกี่ยวกับการดำเนินงานกลุ่มออมทรัพย์เพื่อการผลิตจากกรมฯ ศพช. เขต และ สพช. เขตทุกเขต ตามหนังสือ ที่อ้างถึง 1 มาให้คำแนะนำช่วยเหลือก็ได้

6. การเงินของกลุ่มออมทรัพย์เพื่อการผลิต ขอให้จังหวัดได้แนะนำคณะกรรมการดำเนินงานกลุ่มนำไปฝากไว้ที่ธนาคารกรุงไทยจำกัด โดยแยกเป็น 2 บัญชี คือ เงินค่าหุ้นพิเศษ (ถ้ามี) และเงินสัจจะสะสมทรัพย์ให้เปิดบัญชีฝากประจำ ส่วนเงินค่าธรรมเนียมและค่าสมัครให้ฝากบัญชีประเภทเผื่อเรียก ทั้งนี้ เนื่องจากกรมการพัฒนาชุมชนได้ทำข้อตกลงร่วมกันกับธนาคารกรุงไทย จำกัด ที่จะให้ความช่วยเหลือแก่กลุ่มในโอกาสต่อไป ตามนัยหนังสือที่อ้างถึง 2

7. เมื่อจังหวัดได้ดำเนินการก่อตั้งกลุ่มออมทรัพย์ฯ ขึ้นแล้ว ให้รายงานผลการดำเนินงานของกลุ่มทุกเดือนตามแบบรายงานที่ได้ส่งมาด้วยแล้ว

กรมฯ จึงเรียนเสนอแนะมา เพื่อเป็นแนวทางการพัฒนาอาชีพของประชาชนต่อไป สำหรับ
การที่จังหวัดจะสามารถดำเนินการได้มากน้อยเพียงใดนั้นขอให้อยู่ในดุลยพินิจของจังหวัดที่จะดำเนินการ
ตามที่เห็นสมควรและเหมาะสมกับสภาพท้องถิ่นที่เป็นกรณี ๆ ไป

ขอแสดงความนับถืออย่างสูง

นาย เยื่อน สมานนท์

(นาย เยื่อน สมานนท์)

รองอธิบดี รักษาราชการแทน

อธิบดีกรมการพัฒนาชุมชน

กองปฏิบัติการ

โทร. 2219849

สถิติการค้า เงินงานตามแผนงานส่งเสริมการออมทรัพย์ เพื่อการผลิต

ปี พ.ศ.	จังหวัด	จำนวนกลุ่ม	จำนวนสมาชิก (คน)	เงินดีจะสะสม (บาท)	การกู้ยืมเงิน ราย/ล้านบาท	ศูนย์สวัสดิการตลาด		ยั้งฉาง		ธนาคารข้าว		หมายเหตุ
						จำนวน (แห่ง)	ปริมาณทุน หมุนเวียน (ล้านบาท)	จำนวน (แห่ง)	ปริมาณทุน หมุนเวียน (ล้านบาท)	จำนวน (แห่ง)	ปริมาณข้าว สำรอง (ตัน)	
2517	2	2	394	137,005	-	-	-	-	-	-	-	ปี 2517
2518	20	34	2,283	666,817	-	-	-	-	-	-	-	มี 2 กลุ่มได้แก่
2519	23	54	2,411	1,172,628	-	-	-	-	-	-	-	(1) ค.ข้าวม่วง
2520	26	213	9,136	2,487,252	-	-	-	-	-	-	-	อ.สารภี
2521	61	639	21,459	4,788,085	-	-	-	-	-	-	-	จ. เชียงใหม่
2522	69	1,093	46,614	21,130,275	-	-	-	-	-	-	-	(2) ค.ละงู
2523	71	1,354	67,683	33,302,991	-	-	-	-	-	-	-	อ.ละงู
2524	71	1,548	81,591	44,087,762	-	-	-	-	-	-	-	จ.สุโขล
2525	71	1,960	110,357	73,000,805	-	263	41.92	168	31.2	183	8,224	
2526	72	2,821	160,055	112,864,795	-	286	60.23	196	41.9	216	11,318	
2527	72	3,411	196,404	142,829,995	-	301	84.18	222	57.4	278	17,423	
2528	72	4,319	275,799	200,133,365	8,241/31.3	508	89.40	333	59.6	697	18,423	
2529	72	6,048	352,206	254,559,863	6,354/39.18	1,107	134.4	312	80.61	1,485	9,805	
2530	72	7,167	408,646	317,371,877	8,574/44.69	2,356	277.6	534	292.23	1,581	12,450	
2531	72	7,670	448,827	341,342,850	10,126/52.77	1,613	190.05	355	194.27	1,648	4,945	

ที่มา ฝ่ายพัฒนาอาชีพและเงินทุน กองปฏิบัติการ กรมการพัฒนาชุมชน 2531

สถิติการดำเนินงานตามแผนงานส่งเสริมการออมทรัพย์เพื่อการผลิต แยกเป็นรายสำนักงานพัฒนาชุมชน เขต 9 เขต

สำนักงาน พัฒนาชุมชน เขต	จำนวนกลุ่ม	จำนวนสมาชิก (คน)	เงินสะสมสะสม (บาท)	ศูนย์สาธิตการ ตลาด (แห่ง)	ยั้งฉาง (แห่ง)	ธนาคารข้าว (แห่ง)	หมายเหตุ
เขต 1	481	27,752	28,115,411	57	8	41	
เขต 2	378	19,183	20,036,246	51	13	52	
เขต 3	1,789	87,693	41,586,255	529	128	583	
เขต 4	1,986	102,779	36,434,366	550	77	502	
เขต 5	1,003	72,058	34,692,584	185	69	195	
เขต 6	621	35,176	24,282,351	77	30	129	
เขต 7	378	31,517	43,481,243	48	6	42	
เขต 8	493	32,824	49,478,337	44	4	46	
เขต 9	541	39,845	63,236,057	72	20	58	
รวม	7,670	447,827	341,342,850	1,613	355	1,648	

หลักเกณฑ์การให้คะแนนการประกวดกลุ่มออมทรัพย์ เพื่อการผลิต

ชื่อกลุ่มออมทรัพย์ เพื่อการผลิต ตำบล อำเภอ จังหวัด

วันที่ เดือน พ.ศ.

รายการ	คะแนนที่ควรได้					รวมคะแนนที่ได้	หมายเหตุ
	1	2	3	4	5		
<p>1. การบริหารงานของคณะกรรมการบริหารฯ (25 คะแนน)</p> <p>1.1 คณะกรรมการบริหาร เข้าใจในบทบาทหน้าที่ และมีความสามารถบริหารงานอย่างมีประสิทธิภาพ</p> <p>1.2 คณะกรรมการบริหารมีการประชุมอย่างสม่ำเสมอ</p> <p>1.3 คณะกรรมการสามารถแก้ไขปัญหาอุปสรรคของกลุ่มได้ และสามารถชักนำกลุ่มได้ถูกต้อง</p> <p>1.4 กลุ่มจัดให้มีการ เลือกตั้งคณะกรรมการให้ เป็นไปตามระเบียบ และอยู่ในวาระตามระเบียบถูกต้อง</p> <p>1.5 มีการแบ่งงานและมอบหมายหน้าที่ความรับผิดชอบของคณะกรรมการ</p>							
รวม							

รายการ	คะแนนที่ควรได้					รวมคะแนนที่ได้	หมายเหตุ
	1	2	3	4	5		
<p>2. <u>การพัฒนาคุณธรรมของสมาชิก</u> (25 คะแนน)</p> <p>2.1 สมาชิกเข้าใจในหลักการ วิธีการ และระเบียบข้อบังคับของกลุ่มดี และปฏิบัติหน้าที่ถูกต้อง</p> <p>2.2 การแสดงออกถึงความพร้อมเพรียงของสมาชิก โดยเฉพาะการประชุม แต่ละครั้ง การส่งเงินสัจจะสะสม การส่งเงินสัจจะสะสมพิเศษ</p> <p>2.3 มีสมาชิกเพิ่มขึ้นในอัตราพอสมควร แนวโน้มในการเพิ่มจำนวนสมาชิกใหม่ของกลุ่มฯ และเกิดจากศรัทธาไว้วางใจได้อย่างแท้จริง</p> <p>2.4 สมาชิกมีความซื่อสัตย์ เกื้อกูลกัน และช่วย เผยแพร่กิจกรรมของกลุ่ม อยู่เสมอ</p> <p>2.5 สมาชิกได้เลือกตั้งคณะกรรมการบริหารด้วยตนเอง ตามวิถีทางประชาธิปไตย และพร้อมที่จะสนับสนุนอยู่เสมอ</p>							
รวม							

รายการ	คะแนนที่ควรได้					รวมคะแนนที่ได้	หมายเหตุ
	1	2	3	4	5		
<p>3. <u>กิจกรรมของกลุ่ม</u> (25 คะแนน)</p> <p>3.1 การดำเนินการจัดกิจกรรมของกลุ่ม เป็นไปตามความต้องการของสมาชิก และมติที่ประชุมใหญ่</p> <p>3.2 มีการเคลื่อนไหวในรูปกิจกรรมที่เหมาะสมอยู่เสมอ เช่น การให้กู้ยืม ศูนย์สาธิตการตลาด บัญฉาง ธนาคารข้าว</p> <p>3.3 กิจกรรมของกลุ่มมีความมั่นคง และมีแนวโน้มว่าจะเจริญก้าวหน้าต่อไป ดำเนินการถูกต้องตามขั้นตอน</p> <p>3.4 มีระบบการควบคุมการดำเนินงานได้รัดกุม คล่องตัว และมีประสิทธิภาพ</p> <p>3.5 มีการใช้พลังของกลุ่มในการพัฒนาชุมชน สิ่งแวดล้อมและสาธารณสุขประโยชน์ประจำ</p>							
รวม							

รายการ	คะแนนที่ควรได้					รวมคะแนนที่ได้	หมายเหตุ
	1	2	3	4	5		
<p>4. <u>การขยายผล</u> (25 คะแนน)</p> <p>4.1 กิจกรรมหรือโครงการต่าง ๆ ของกลุ่มสามารถพึ่งพา หรือเอื้ออำนวยประโยชน์แก่สมาชิกอย่างทั่วถึง ตลอดจนประชาชนทั่วไป</p> <p>4.2 กลุ่มสามารถเป็นสถาบัน เงินทุนให้การสนับสนุนแก่กลุ่มอาชีพที่เป็นสมาชิกของกลุ่ม และธุรกิจของกลุ่มออมทรัพย์ เพื่อการผลิต</p> <p>4.3 คณะกรรมการบริหารกลุ่มฯ สามารถชักจูงกลุ่มอาชีพอื่น ๆ กองทุน เฉพาะ กิจกรรมต่าง ๆ เข้าเป็นสมาชิกกลุ่มออมทรัพย์ เพื่อการผลิตได้มาก</p> <p>4.4 กลุ่มเป็นสถาบันในการพัฒนาคนให้มีคุณธรรมตามหลักการได้อย่างแท้จริง จนนำไปสู่การพัฒนาหมู่บ้านที่สมบูรณ์แบบ</p> <p>4.5 ยอดเงินลี้จะสะสมของสมาชิกเพิ่มขึ้นทุก เดือนอย่างสม่ำเสมอ</p>							
รวม							

รายการ	คะแนนที่ควรได้					รวมคะแนนที่ได้	หมายเหตุ
	1	2	3	4	5		
<p>5. <u>การจัดการ</u> (25 คะแนน)</p> <p>5.1 จัดให้มีระเบียบข้อบังคับของกลุ่มฯ และระเบียบดังกล่าวมีความเหมาะสมกับสภาพข้อเท็จจริงของการปฏิบัติในปัจจุบัน และเป็นธรรม</p> <p>5.2 มีการจัดทำบัญชี ทะเบียนต่าง ๆ ของกลุ่มได้ถูกต้องและครบถ้วน</p> <p>5.3 กระบวนการตรวจสอบของกลุ่มสามารถตรวจสอบงาน ความเป็นไปได้และการใช้จ่ายเงินของสมาชิก หรือของคณะกรรมการบริหารทุกคณะ</p> <p>5.4 มีการเก็บรักษาเงินของกลุ่มอย่างถูกต้อง และนำเงินของกลุ่มฝากไว้กับธนาคาร</p> <p>5.5 ลีนีมีการคิดเงินปันผล เฉลี่ยคืน และจัดทำบัญชีกำไร-ขาดทุน และงบดุล</p>							
รวม							
รวมคะแนน							

ภาคผนวก ค.

หลักการดำเนินงานของกองทุนอื่น ๆ

ตาราง (เพิ่มเติม) จำแนกข้อมูลส่วนบุคคลของสมาชิกกลุ่มออมทรัพย์เพื่อการผลิต

หลักการดำเนินงานของกองทุนอื่น ๆ

สหกรณ์

หลักการดำเนินงานของสหกรณ์ ของกรมส่งเสริมสหกรณ์ กระทรวง เกษตรและสหกรณ์ มีดังนี้ (กระทรวงศึกษาธิการ กองมัธยมศึกษา 2520: 44-53)

1. หลักเกี่ยวกับการรับสมาชิก สหกรณ์เปิดรับสมาชิกโดยไม่จำกัดจำนวน ไม่จำกัดเชื้อชาติ ศาสนา การเมืองหรือวัฒนธรรมของบุคคล การเป็นสมาชิกเป็นด้วยความสมัครใจ และสมาชิกมีเสรีภาพที่จะลาออกจากสหกรณ์ได้ตลอดเวลา

2. หลักเกี่ยวกับการบริหารตามระบอบประชาธิปไตย สมาชิกทุกคนมีสิทธิ มีเสียงในการควบคุมการจัดการสหกรณ์โดยเท่าเทียมกันในการออกเสียง ถือหลัก 1 คน ออกเสียงได้ 1 เสียง ไม่ว่าคนนั้นจะถือหุ้นกี่หุ้นก็ตาม และจะยึดเสียงข้างมากของสมาชิกเป็นเกณฑ์

3. หลักเกี่ยวกับดอกเบี้ยเงินหมุนเวียน สหกรณ์ได้จำกัดการถือหุ้น และดอกเบี้ยเงินค่าหุ้นเอาไว้โดยกฎหมายสหกรณ์ของประเทศไทยได้กำหนดให้สมาชิกแต่ละคนถือหุ้นได้ไม่เกิน 1 ใน 5 ของจำนวนหุ้นทั้งหมด และดอกเบี้ยเงินค่าหุ้นไม่เกินร้อยละ 8 ต่อปี ทั้งนี้เพื่อบังคับมิให้คนกลุ่มน้อยที่มีเงินเข้ามาแสวงหาประโยชน์และอำนาจ ควบคุมสหกรณ์ได้

4. หลักเกี่ยวกับการจัดสรรกำไรหรือเงินส่วนเกิน ผลกำไรที่เกิดขึ้นจากการดำเนินธุรกิจของสหกรณ์ในรอบปี ย่อมเป็นของสมาชิก และสมาชิกเป็นผู้พิจารณาจัดสรรปันส่วนตามวิธียุติธรรม โดยหลีกเลี่ยงมิให้สมาชิกคนใดคนหนึ่งได้เปรียบสมาชิกคนอื่น ที่ประชุมใหญ่ของสมาชิกอาจพิจารณาจัดสรรผลกำไรดังต่อไปนี้

4.1 จัดไว้เพื่อพัฒนากิจการสหกรณ์ เช่น จัดเป็นเงินสำรอง ทุนสร้างสำนักงาน เป็นต้น

4.2 จัดไว้เพื่อบริการส่วนรวม เช่น ทุนสาธารณประโยชน์ ทุนส่งเสริมการศึกษา ค่าบำรุงสันนิบาตสหกรณ์ เป็นต้น

4.3 แบ่งให้สมาชิกในรูปของ เงินปันผลตามหุ้นและเงินเฉลี่ยคืนตามส่วนซื้อ หรือ ตามส่วนที่สมาชิกกระทำธุรกิจกับสหกรณ์ในระหว่างปี

5. หลักเกี่ยวกับการอบรมศึกษา สหกรณ์ถือเป็นหน้าที่ที่จะต้องให้การศึกษาอบรมทั้งหลักและวิธีการสหกรณ์ และวิทยาการอื่นที่เกี่ยวข้องกับสมาชิก กรรมการผู้จัดการ และเจ้าหน้าที่ของสหกรณ์ อยู่เสมอ เพื่อให้การดำเนินงานของสหกรณ์มีประสิทธิภาพ สามารถแข่งขันกับธุรกิจอื่นของเอกชนได้ และเพื่อสนองความต้องการของประชาชน สหกรณ์จึงไม่ควรละเลยที่จะให้การศึกษา ด้านสหกรณ์แก่ประชาชน เพื่อให้ประชาชนได้รับรู้ความสำคัญ และตระหนักถึงคุณค่าของสหกรณ์ เพื่อจะได้ให้การสนับสนุนและเข้ามาใช้บริการของสหกรณ์ หรือร่วมกลุ่มกันจัดตั้งสหกรณ์ต่อไป

6. หลักเกี่ยวกับการร่วมมือกันระหว่างสหกรณ์ สหกรณ์ทั้งปวงควรร่วมมือกันอย่างจริงจังกับสหกรณ์อื่น ๆ ทั้งในระดับท้องถิ่น ระดับชาติ และระดับระหว่างประเทศ เพื่อช่วยเหลือซึ่งกันและกัน ทั้งในด้านวิชาการและการดำเนินธุรกิจ

ร้านค้าชนบท

หลักการดำเนินงานร้านค้าชนบท ของสำนักงานเร่งรัดพัฒนาชนบท กระทรวงมหาดไทย (สำนักงานเร่งรัดพัฒนาชนบท 2530: 2-4)

1. โครงการร้านค้าชนบท เป็นกิจกรรมที่ต้องดำเนินการส่งเสริม แนะนำ ควบคุม ตรวจสอบต่อไปอย่างต่อเนื่อง จนกว่าร้านค้าชนบทที่จัดตั้งจะสามารถดำเนินการได้ด้วยตนเอง และพัฒนาเป็นสถาบัน เกษตรกรที่มีฐานะ เป็นนิติบุคคล

2. เร่งรัดพัฒนาชนบทจังหวัดหรือผู้อำนวยการศูนย์ปฏิบัติการ เร่งรัดพัฒนาชนบท เป็นผู้พิจารณากำหนดพื้นที่หมู่บ้านเป้าหมายดำเนินการจัดตั้งร้านค้าชนบท โดยพิจารณาดำเนินการในพื้นที่จังหวัดเร่งรัดพัฒนาชนบท 57 จังหวัด โดยเฉพาะพื้นที่พัฒนาเน้นหนัก พื้นที่พัฒนาเน้นหนักพิเศษ พื้นที่เป้าหมายสองข้างทาง เร่งรัดพัฒนาชนบทที่มีกลุ่มเยาวชนชนบทกลุ่มอาชีพต่าง ๆ เป็นต้น

3. การจัดตั้งร้านค้าชนบท ใช้วิธีการรวมกลุ่มชาวชนบทในพื้นที่หมู่บ้านเป้าหมาย สมาชิกกลุ่มเยาวชนหรือสมาชิกกลุ่มธุรกิจ เศรษฐกิจที่มีความคิดเห็นสอดคล้องในแนวทางเดียวกัน ในการร่วมแก้ปัญหาของตนเอง ส่วนรวม และท้องถิ่น จัดตั้งเป็นกลุ่มร้านค้าชนบท

4. เงินทุนดำเนินการใช้วิธีระดมทุนจากมวลสมาชิกในลักษณะการขายหุ้น และมูลค่าหุ้นให้เป็นไปตามมติที่ประชุมมวลสมาชิก

5. ประเภทสินค้าที่จะนำมาจำหน่าย ใช้วิธีสอบถามความต้องการจากมวลสมาชิก และ

ชาวชนบทในพื้นที่หมู่บ้านดำเนินการด้วย

6. กองธุรกิจ เศรษฐกิจ สำนักงานเร่งรัดพัฒนาชนบท เป็นผู้สนับสนุนประสานงาน และให้คำแนะนำในการจัดตั้งร้านค้าชนบท ระเบียบข้อบังคับ แนวทางการแก้ปัญหา อุปสรรค และจัดวิทยากรร่วมในการฝึกอบรม

สหกรรการแพทย์ (สหกรรยา)

หลักการดำเนินงานสหกรรการแพทย์ (สหกรรยา) ของกระทรวงสาธารณสุข (พรพิมล วรดิolk 2522: 21-22)

สหกรรการแพทย์ มีจุดมุ่งหมายเช่นเดียวกับกองทุนเวชภัณฑ์ หรือกองทุนยา คือ เพื่อส่งเสริมให้มีการป้องกันรักษาการเจ็บป่วยเล็ก ๆ น้อย ๆ ตั้งแต่เริ่มต้น โดยการจัดยามาไว้ให้ใช้ร่วมกัน ให้ชาวบ้านลงทุนร่วมกัน แทนการซื้อยามาให้แบบกองทุนยา ซึ่งไม่ประสบความสำเร็จ

1. ให้มีการลงทุนครอบครัวละ 2 บาทต่อเดือน เป็นเวลา 1 ปี
2. ให้คณะกรรมการที่ได้รับความไว้วางใจจากหมู่บ้านมาร่วมดำเนินการตรวจบัญชี และแสดงผลการดำเนินงานต่อชาวบ้านทุกเดือน
3. กำหนดให้มีบัญชีแสดงจำนวนยาที่ได้ซื้อ ได้ขาย และคงเหลือ ส่วนยอดเงินที่เก็บได้ ให้แสดงในที่ประชุมของชาวบ้านทุกเดือน
4. ให้อาสาสมัครสาธารณสุขหมู่บ้าน เป็นผู้รวบรวมเงิน ควบคุมบัญชี และทำบัญชีให้ถูกต้อง
5. ให้สาธารณสุขประจำสถานีตำบล เป็นผู้ช่วยหรือให้คำปรึกษาต่าง ๆ โดยใกล้ชิด
6. ให้มีการพิจารณาแบ่งปันผลกำไร ที่ได้จากการดำเนินกิจการดังกล่าวภายหลัง 2 ปีแล้ว
7. การจัดซื้อยา ซื้อโดยนายแพทย์สาธารณสุขจังหวัด โดยได้ส่วนลดร้อยละ 37 ทำให้ส่วนลดนี้เป็นผลกำไรของสหกรรการแพทย์หรือสหกรรยา

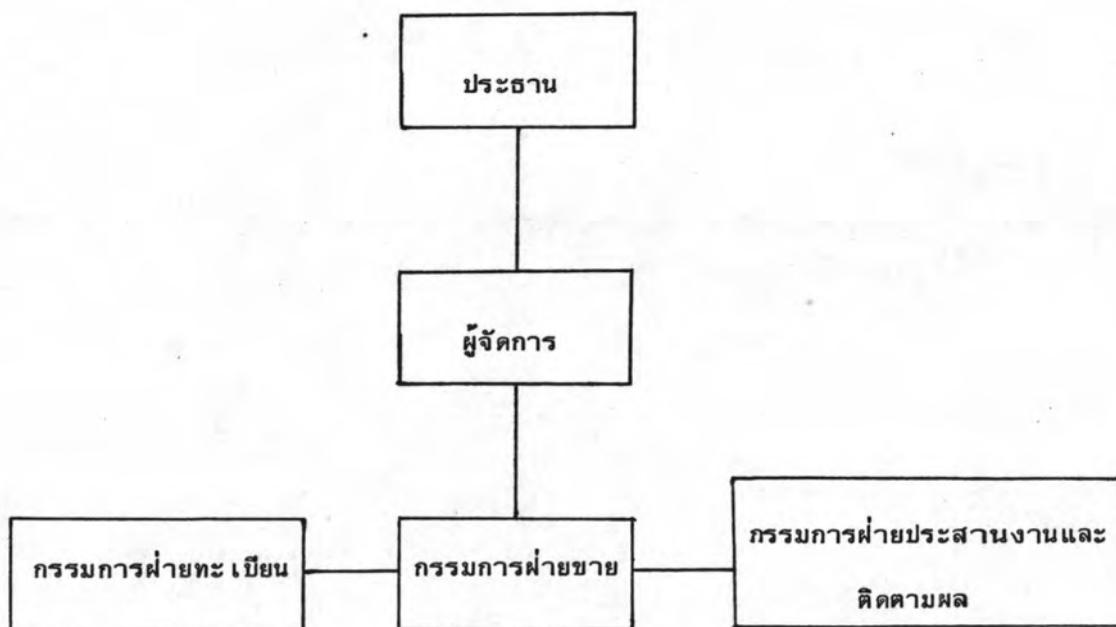
กองทุนพัฒนาสาธารณสุขหมู่บ้าน

หลักการดำเนินงานกองทุนพัฒนาสาธารณสุขหมู่บ้าน ของกระทรวงสาธารณสุข (ปทีป

ศิริโพธิ์ 2525: 329-332)

1. กองทุนพัฒนาสาธารณสุข จัดตั้งโดยการรวมทรัพยากรทั้งภายในหมู่บ้านและภายนอกหมู่บ้านไว้ด้วยกัน คือ ทุนจากสมาชิก (แล้วแต่คณะกรรมการจะได้กำหนดราคาหุ้น) จากการนำทรัพยากรของชาวบ้านมารวมกัน เงินงบประมาณของรัฐที่แปลงมาเป็นกองทุน เงินช่วยเหลือบริจาคจากองค์การเอกชน เงินกองทุนนี้จะทำหน้าที่เป็นแบบฝึกหัดให้คณะกรรมการกองทุนได้หัดในการจัดการ เพื่อฝึกประชาธิปไตยและเตรียมพร้อมที่จะดำเนินการบริหาร จัดการกับรูปแบบพัฒนาท้องถิ่นชนิดต่าง ๆ ที่จะมีมาในหมู่บ้านในภายภาคหน้า

รูปแบบของคณะกรรมการกองทุนพัฒนาสาธารณสุข มีได้หลายรูปแบบตามแต่ท้องถิ่นนั้นจะกำหนดขึ้น แต่รูปแบบที่นิยมกันต้องประกอบด้วย สมาชิกหุ้น ประธานกรรมการ ผู้จัดการ กรรมการฝ่ายชาย กรรมการฝ่ายทะเบียน กรรมการฝ่ายประสานงานติดตามผล กรรมการตรวจสอบ และกรรมการที่ปรึกษา ดังนี้



2. เมื่อกองทุนดำเนินการมีกำไรแล้วต้องมีการปันผล อาจจะเป็นประจำปีหรือทุก ๆ 2-3 ปี ก็ได้ ตัวอย่างการปันผล เช่น

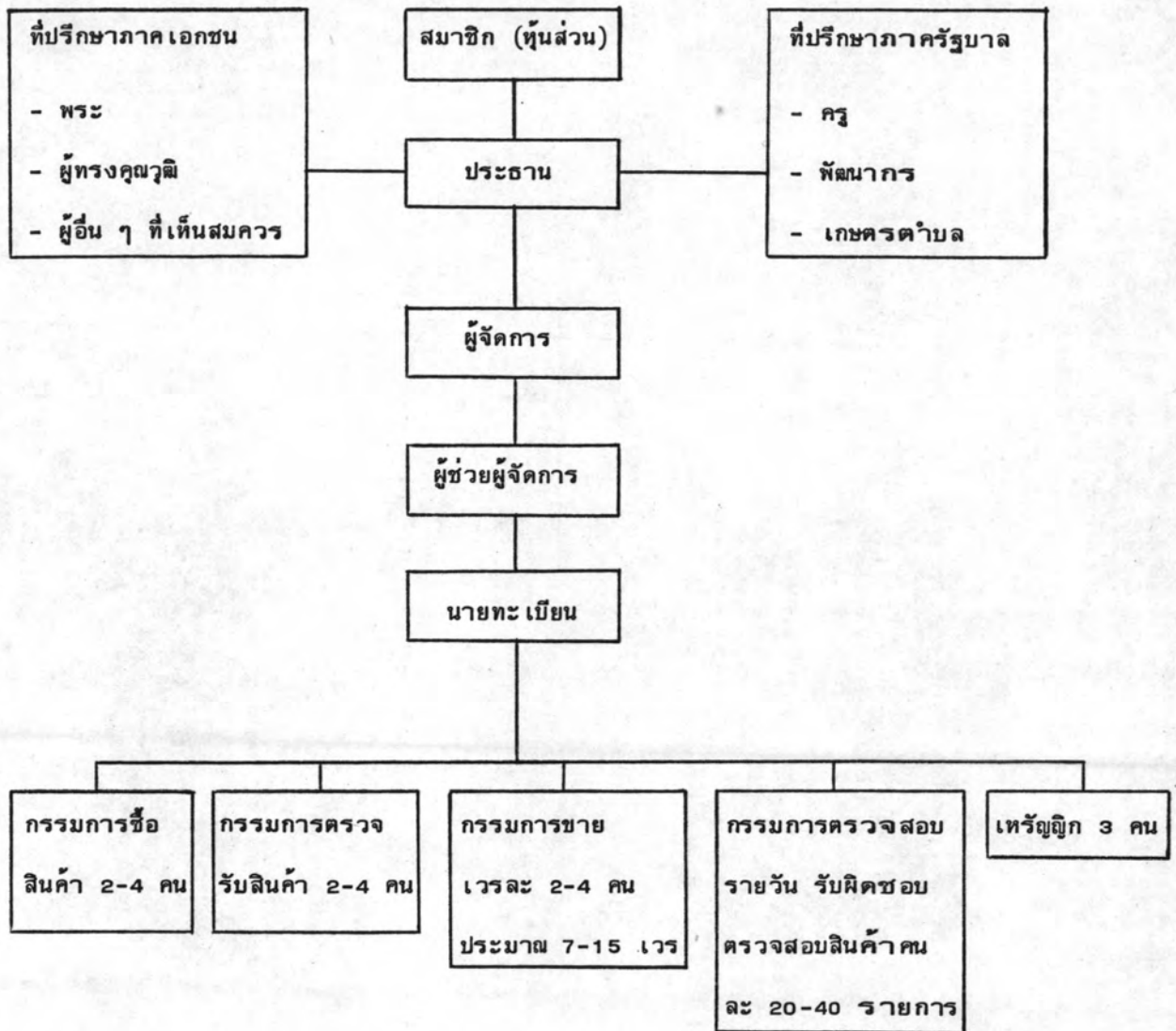
- คืนกำไรให้สมาชิกหุ้น ร้อยละ 60

- กรรมการฝ่ายชาย ร้อยละ 15
- กรรมการทั่ว ๆ ไป ร้อยละ 15
- ทุนสำรองกองทุนต่อไป ร้อยละ 10
- ใช้พัฒนากิจการสาธารณสุขที่เป็นการจ่ายขาด เช่น ให้เป็นเงินทดแทนสำหรับคนจน

ศูนย์สาธิตกองทุนพัฒนาหมู่บ้าน

หลักการดำเนินงานศูนย์สาธิตกองทุนพัฒนาหมู่บ้าน ของกระทรวงสาธารณสุข (ศูนย์ประสานการพัฒนาชนบทแห่งชาติ 2527: 11-16)

1. เป็นการร่วมกันลงทุนเพื่อพัฒนาชีวิตครอบครัวและหมู่บ้านให้ดีขึ้น ซึ่งสมาชิกคือชาวบ้านที่ถือหุ้นโดยคิดจากจำนวนครอบครัวให้มีสมาชิกไม่ต่ำกว่าร้อยละ 70 ครอบครัว ถ้าต่ำกว่านี้ไม่ถือว่าเป็นการรวมหุ้นจัดตั้งศูนย์สาธิตกองทุนพัฒนาหมู่บ้าน ส่วนจะเก็บหุ้นละเท่าใดนั้นให้อยู่ที่มติที่ประชุมหมู่บ้าน ส่วนมากจะถือหุ้นไม่ต่ำกว่าครอบครัวละ 50 บาท และไม่เกินครอบครัวละ 1,000 บาท และจะต้องมีเพดานหุ้นกำหนดไว้ด้วย เช่น ครอบครัวหนึ่งให้ถือหุ้นได้อย่างน้อย 1 หุ้น อย่างมากถือหุ้นได้ไม่เกิน 20 หุ้น เป็นต้น
2. การหาทุน หาได้จาก การเก็บหุ้นจากสมาชิก จัดงานหาเงิน เงินหรือวัสดุอุดหนุนที่ได้จากหน่วยงานของรัฐและเอกชน เงินบริจาคที่ได้รับโดยไม่มีเงื่อนไข หลายวิธีรวมกัน
3. ประกอบธุรกิจต่าง ๆ เพื่อหารายได้ เช่น ร้านค้าจำหน่ายสินค้าอุปโภคบริโภค ยารักษาโรค เลี้ยงปลา เลี้ยงไก่ ทำเสาคอนกรีต อิฐบล็อก ไม้ ผลิตอาหารสด ขนมแห้งทำด้วยถั่ว ธนาคารข้าว โรงสี บริการรถยนต์ขนส่ง บริการรถไถนา เป็นต้น
4. การปันผลกำไรแบ่งเป็น 4 ส่วนคือ
 - 4.1 ส่วนสาธารณะ เป็นกองทุนพัฒนาหมู่บ้านและสวัสดิการ
 - 4.2 ส่วนสำรอง เป็นเงินทุนสำรองเพื่อขยายกิจการและสำรองการขาดทุน
 - 4.3 ส่วนสมาชิก เป็นเงินปันผลเฉลี่ยคืน
 - 4.4 ส่วนกรรมการเจ้าหน้าที่ เป็นเงินรางวัลตอบแทน
5. รูปแบบการดำเนินงานของศูนย์สาธิตกองทุนพัฒนาหมู่บ้าน (ร้านค้า) มีดังนี้คือ



ตารางที่ 18 เปรียบเทียบอายุของสมาชิกกลุ่มออมทรัพย์เพื่อการผลิตจำแนกตามกลุ่ม

อายุ	กลุ่มที่ชนะการประกวด		กลุ่มที่ไม่ได้รับการคัดเลือก ส่งเข้าประกวด	
	จำนวนคน	ร้อยละ	จำนวนคน	ร้อยละ
ต่ำกว่า 20 ปี	4	2.55	6	3.92
20 - 30	25	15.92	22	14.38
31 - 40	31	19.75	28	18.30
41 - 50	43	27.39	42	27.45
51 - 60	39	24.84	28	18.30
61 - 70	12	7.64	16	10.46
สูงกว่า 70 ปี	3	1.91	11	7.19
	157	100	153	100

ตารางที่ 19 เปรียบเทียบจำนวนสมาชิกในครัวเรือนของสมาชิกกลุ่มออมทรัพย์เพื่อการผลิตจำแนกตามกลุ่ม

จำนวนสมาชิกในครัวเรือน	กลุ่มที่ชนะการประกวด		กลุ่มที่ไม่ได้รับการคัดเลือก ส่งเข้าประกวด	
	จำนวนคน	ร้อยละ	จำนวนคน	ร้อยละ
1 - 3	43	27.39	28	18.30
4 - 6	88	56.05	85	55.56
7 - 9	19	12.10	33	21.57
10 คนขึ้นไป	7	4.46	7	4.57
	157	100	153	100

ตารางที่ 20 เปรียบเทียบรายได้ทั้งสิ้นต่อปีของสมาชิกกลุ่มออมทรัพย์เพื่อการผลิต จำแนกตามกลุ่ม

รายได้	กลุ่มที่ชนะการประกวด		กลุ่มที่ไม่ได้รับการคัดเลือก ส่งเข้าประกวด	
	จำนวนคน	ร้อยละ	จำนวนคน	ร้อยละ
ต่ำกว่า 10,000 บาท	6	3.82	5	3.27
10,000 - 20,000	72	45.86	72	47.06
20,001 - 30,000	37	23.57	25	16.34
30,001 - 40,000	21	13.37	22	14.38
40,001 - 50,000	12	7.64	11	7.19
50,001 - 60,000	3	1.91	4	2.61
60,001 - 70,000	1	0.64	7	4.57
70,001 - 80,000	1	0.64	2	1.31
80,001 - 90,000	3	1.91	2	1.31
90,001 - 100,000	-	-	2	1.31
สูงกว่า 100,000 บาท	1	0.64	1	0.65
	157	100	153	100

ตารางที่ 21 เปรียบเทียบระยะเวลาการเป็นสมาชิกของสมาชิกกลุ่มออมทรัพย์เพื่อการผลิต จำแนกตามกลุ่ม

ระยะเวลาการเป็นสมาชิก	กลุ่มที่ชนะการประกวด		กลุ่มที่ไม่ได้รับการคัดเลือก ส่งเข้าประกวด	
	จำนวนคน	ร้อยละ	จำนวนคน	ร้อยละ
น้อยกว่า 1 ปี	2	1.27	2	1.31
1 - 2	33	21.02	53	34.64
3 - 4	42	26.75	18	11.76
5 - 6	28	17.84	32	20.92
7 - 8	7	4.46	4	2.61
9 - 10	35	22.29	44	28.76
มากกว่า 10 ปี	10	6.37	-	-
	157	100	153	100

ภาคผนวก ง .

แบบสอบถามและแบบสังเกต

สถิติที่ใช้ในการวิเคราะห์ข้อมูล

แบบสอบถาม

เรื่อง

การเปรียบเทียบการดำเนินงานของกลุ่มออมทรัพย์เพื่อการผลิตระหว่าง
กลุ่มที่ชนะการประกวดและกลุ่มที่ไม่ได้รับการคัดเลือกส่งเข้าประกวด
ที่จัดโดยกรมการพัฒนาชุมชน กระทรวงมหาดไทย

แบบสอบถามที่

วันที่ เดือน พ.ศ.

ชื่อกลุ่มออมทรัพย์เพื่อการผลิต

สถานที่ตั้ง กลุ่มออมทรัพย์เพื่อการผลิต หมู่ที่ ตำบล

อำเภอ จังหวัด

ประเภท กลุ่มออมทรัพย์เพื่อการผลิต

1. ชนะการประกวด
2. ไม่ได้รับการคัดเลือกส่งเข้าประกวด

ตอนที่ 1 ข้อมูลส่วนบุคคล

คำแนะนำ กรุณาทำเครื่องหมาย ลงใน หรือเติมข้อความลงในช่องว่างตามความเป็นจริงเกี่ยวกับตัวท่าน

1. ชื่อ นามสกุล

2. เพศ 1. ชาย 2. หญิง

3. อายุ (เกิน 6 เดือนนับเป็น 1 ปี)

4. สถานภาพสมรส 1. โสด 2. แต่งงานแล้ว

3. หม้าย, แยกกันอยู่ 4. อื่น ๆ

5. ฐานะของผู้ตอบแบบสอบถาม

1. หัวหน้าครอบครัว
2. ภรรยา
3. สามี/ภรรยา
4. อื่น ๆ (ระบุ)

สำหรับเจ้าหน้าที่

1	2	3

4

5

6

7	8

7

9

10

สำหรับเจ้าหน้าที่

6. ระดับการศึกษาสูงสุดของท่าน คือ

1. ไม่เคยได้รับการศึกษา
2. ต่ำกว่า ป.4
3. จบชั้น ป.4
4. จบชั้น ป.5 - ป.7
5. จบชั้น ม.ค.1 - ม.ค. 3 (มัธยมต้น)
6. จบชั้น ม.ค. 4 - ม.ค. 5 (มัธยมปลาย)
7. จบสูงกว่า ม.ค. 5 หรือ มัธยมปลาย
8. อื่น ๆ (ระบุ)

7. สมาชิกในครัวเรือนของท่านมี คน

8. อาชีพหลัก รายได้เฉลี่ยต่อปี บาท

อาชีพรอง รายได้เฉลี่ยต่อปี บาท

อาชีพรอง รายได้เฉลี่ยต่อปี บาท

อาชีพรอง รายได้เฉลี่ยต่อปี บาท

รวมรายได้ทั้งสิ้นต่อปี บาท

9. ท่านเป็นสมาชิกกลุ่มออมทรัพย์เพื่อการผลิตมาแล้วเป็นระยะเวลา ปี
..... เดือน

10. ท่านส่งเงินสัจจะสะสมงวดละ บาท

11. ท่านเป็นคณะกรรมการบริหารกลุ่มออมทรัพย์เพื่อการผลิต ตำแหน่ง

11

12 13

14 15 16 17 18 19

20 21

22 23 24

ตอนที่ 2 ข้อมูลเกี่ยวกับปัจจัยหรืออุปสรรคที่มีอิทธิพลต่อการดำเนินงานกลุ่มออมทรัพย์เพื่อการ
ผลิต

คำแนะนำ กรุณาทำเครื่องหมาย ✓ ลงในช่องใดช่องหนึ่งของข้อความแต่ละข้อตามความรู้สึก
ความจริง และความคิดเห็นของท่าน ซึ่งแต่ละข้อคำถามของแบบสอบถามนี้จะแบ่ง
ความแตกต่างของความคิดเห็นไว้ 3 ระดับคือ เห็นด้วย ไม่แน่ใจ ไม่เห็นด้วย

สำหรับเจ้าหน้าที่

ข้อที่	ความต้องการมีกลุ่ม	เห็น ด้วย	ไม่แน่ ใจ	ไม่ เห็นด้วย
1.	ก่อนที่จะจัดตั้งกลุ่มออมทรัพย์เพื่อการผลิต ท่านอยากให้มี กลุ่มออมทรัพย์เพื่อการผลิตขึ้นในหมู่บ้านของท่าน			
2.	การดำเนินการจัดตั้งกลุ่มออมทรัพย์ฯ เป็นความต้องการ ของท่าน			
3.	ท่านเป็นผู้ที่มีส่วนร่วมในการริเริ่มจัดตั้งกลุ่มออมทรัพย์ฯ ..			
4.	ท่านเข้ามา เป็นสมาชิกกลุ่มออมทรัพย์ฯ ด้วยความสมัครใจ			

 25

 26

 27

 28

ข้อที่	ความร่วมมือ	เห็น ด้วย	ไม่แน่ ใจ	ไม่ เห็นด้วย
1.	ท่านส่ง เงินสัจจะ ละ ส่อมอย่างสม่ำเสมอทุกงวด			
2.	ท่านเข้าร่วมประชุมสมาชิกกลุ่มออมทรัพย์เพื่อการผลิตทุกครั้ง			
3.	ท่านชำระคืน เงินกู้ของกลุ่มออมทรัพย์ฯตามเวลาที่กำหนดเสมอ			
4.	ท่านช่วยชกฐน ประชาชนทั่วไปให้เข้าสมัคร เป็นสมาชิกกลุ่ม ออมทรัพย์ฯ อยู่เสมอ			
5.	ท่านร่วมแสดงความคิดเห็นต่อการดำเนินงานของกลุ่ม ออมทรัพย์ฯ อย่างสม่ำเสมอ			
6.	ท่านให้การสนับสนุนและช่วยเผยแพร่กิจกรรมของกลุ่ม ออมทรัพย์ฯ ทุกครั้งที่มีโอกาส			

 29

 30

 31

 32

 33

 34

สำหรับเจ้าหน้าที่

ข้อที่	ความรู้ความเข้าใจ	เห็นด้วย	ไม่เห็นด้วย	ไม่เห็นด้วย
1.	สมาชิกกลุ่มออมทรัพย์เพื่อการผลิตทุกคนเป็นเจ้าของกลุ่มออมทรัพย์ฯ			<input type="checkbox"/> 35
2.	มีการเลือกตั้งคณะกรรมการบริหารกลุ่มออมทรัพย์ฯ ให้เป็นไปตามระเบียบและอยู่ในวาระตามที่ได้กำหนดไว้อย่างถูกต้อง			<input type="checkbox"/> 36
3.	มีการแบ่งงานและมอบหมายหน้าที่ความรับผิดชอบให้แก่คณะกรรมการบริหารกลุ่มออมทรัพย์ฯ ทุกฝ่าย			<input type="checkbox"/> 37
4.	ท่านเข้าใจในหลักการวิธีการและระเบียบข้อบังคับของกลุ่มออมทรัพย์ฯ ดีแล้ว			<input type="checkbox"/> 38
5.	ท่าน ได้ปฏิบัติตามระเบียบข้อบังคับของกลุ่มออมทรัพย์ฯ เสมอ			<input type="checkbox"/> 39
6.	การจัดตั้งกลุ่มออมทรัพย์ฯ เป็นการรวมตัวกันเพื่อให้สมาชิกช่วยเหลือซึ่งกันและกัน			<input type="checkbox"/> 40
7.	การกู้ยืมเงินจากกลุ่มออมทรัพย์ฯ ควรพิจารณาให้กู้ยืมเงินแก่สมาชิกกลุ่มที่มีความเดือดร้อนมากที่สุด กู้ยืมเงินก่อน			<input type="checkbox"/> 41
8.	ท่านได้เลือกตั้งคณะกรรมการบริหารกลุ่มออมทรัพย์ฯ ตามวิถีทางระบอบประชาธิปไตย			<input type="checkbox"/> 42
9.	กลุ่มออมทรัพย์ฯ สามารถทำให้หมู่บ้านของท่านได้รับการพัฒนาดีขึ้น			<input type="checkbox"/> 43
10.	ท่านและเพื่อนสมาชิกกลุ่มออมทรัพย์ฯ ของท่านได้ร่วมกันพัฒนาหมู่บ้านอยู่เป็นประจำ			<input type="checkbox"/> 44
11.	กลุ่มออมทรัพย์ฯ สามารถทำให้ท่านมีฐานะทางการเงินดีขึ้น			<input type="checkbox"/> 45
12.	ท่านได้ใช้ประโยชน์และสิ่งพาทจากกลุ่มออมทรัพย์ฯ แล้ว			<input type="checkbox"/> 46
13.	การดำเนินงานของกลุ่มออมทรัพย์ฯ เป็นการสร้างพลังสามัคคีระหว่างสมาชิกภายในหมู่บ้าน			<input type="checkbox"/> 47
14.	กลุ่มออมทรัพย์ฯ ส่งเสริมให้สมาชิกเป็นคนที่ขยันประหยัดและอดออมตามฐานะของตนเอง			<input type="checkbox"/> 48

สำหรับเจ้าหน้าที่

ข้อที่	ความรู้ความเข้าใจ	เห็นด้วย	ไม่เห็นด้วย	ไม่เห็นด้วย
15.	ระเบียบข้อบังคับของกลุ่มออมทรัพย์ฯ มีความเหมาะสมและมี ความเสมอภาคแก่สมาชิกทุกคน			<input type="checkbox"/> 49
16.	ท่านได้เคยขอจัดการจัดหาบัญชีและทะเบียนต่าง ๆ ของ กลุ่มออมทรัพย์ฯ อยู่เสมอ			<input type="checkbox"/> 50
17.	สมาชิกกลุ่มออมทรัพย์ฯ ที่ขอกู้เงินจากกลุ่มควรมีเงินที่ ได้ไปใช้ให้ตรงตามวัตถุประสงค์ที่ตนยื่นเรื่องขอกู้			<input type="checkbox"/> 51
18.	สมาชิกกลุ่มออมทรัพย์ฯ ไม่จำเป็นต้องรู้ระเบียบข้อบังคับ ของกลุ่มเพราะเป็นเรื่องของคณะกรรมการบริหารกลุ่ม ออมทรัพย์ฯ เท่านั้น			<input type="checkbox"/> 52
19.	กลุ่มออมทรัพย์ฯ ควรคิดดอกเบี้ยสำหรับสมาชิกที่กู้ยืมเงิน ในอัตราสูง เพื่อให้ได้ผลประโยชน์กำไรให้แก่สมาชิกมาก ๆ			<input type="checkbox"/> 53
20.	เมื่อกลุ่มออมทรัพย์ฯ เกิดปัญหาขึ้นสมาชิกและคณะกรรมการ บริหารไม่จำเป็นต้องรับผิดชอบ			<input type="checkbox"/> 54
21.	กลุ่มออมทรัพย์ฯ เป็นกิจกรรมการค้าที่หาทำไร			<input type="checkbox"/> 55
22.	การเป็นสมาชิกกลุ่มออมทรัพย์ฯ เป็นเรื่องเสียเวลา เพราะตัวเราเองยังไม่สามารถช่วยตนเองได้			<input type="checkbox"/> 56

สำหรับเจ้าหน้าที่

ข้อที่	การปฏิบัติงานของคณะกรรมการบริหาร	เห็นด้วย	ไม่เห็นใจ	ไม่เห็นด้วย
1.	คณะกรรมการบริหาร กลุ่มออมทรัพย์ เพื่อการผลิตมีความรู้ความสามารถที่จะบริหารงานกลุ่มออมทรัพย์ฯ ให้เจริญก้าวหน้าได้			<input type="checkbox"/>
				57
2.	คณะกรรมการบริหาร กลุ่มออมทรัพย์ฯ มีการประชุมอย่างสม่ำเสมอและพร้อมเพรียง เป็นประจำทุกเดือน			<input type="checkbox"/>
				58
3.	คณะกรรมการบริหาร กลุ่มออมทรัพย์ฯ สามารถแก้ไขปัญหาที่เกิดขึ้นภายในกลุ่มได้			<input type="checkbox"/>
				59
4.	คณะกรรมการบริหาร กลุ่มออมทรัพย์ฯ ปฏิบัติงานด้วยความซื่อสัตย์สุจริตและเสียสละ			<input type="checkbox"/>
				60
5.	คณะกรรมการบริหาร กลุ่มออมทรัพย์ฯ ได้มีการติดต่อประสานงานกับเจ้าหน้าที่พัฒนาชุมชนอย่างสม่ำเสมอ			<input type="checkbox"/>
				61
6.	คณะกรรมการบริหาร กลุ่มออมทรัพย์ฯ มักไม่ค่อยรับฟังความคิดเห็นจากสมาชิกกลุ่ม			<input type="checkbox"/>
				62
7.	คณะกรรมการบริหาร กลุ่มออมทรัพย์ฯ ไม่เห็นใจผู้มีฐานะยากจนให้การสนับสนุนเฉพาะพรรคพวกของตน			<input type="checkbox"/>
				63
8.	คณะกรรมการบริหาร กลุ่มออมทรัพย์ฯ ไม่ทำตนเป็นตัวอย่างที่ดีแก่สมาชิก เช่น ส่งเงินลัจะละล่ามากกว่ากำหนด			<input type="checkbox"/>
				64
9.	คณะกรรมการบริหาร กลุ่มออมทรัพย์ฯ ขาดความสามัคคีกัน			<input type="checkbox"/>
				65
10.	คณะกรรมการบริหาร กลุ่มออมทรัพย์ฯ แฉงข่าวสารต่าง ๆ ของกลุ่มให้สมาชิกทราบโดยทั่วถึงอย่างสม่ำเสมอ			<input type="checkbox"/>
				66
11.	คณะกรรมการบริหาร กลุ่มออมทรัพย์ฯ สามารถอธิบายข้อสงสัยให้สมาชิกเข้าใจได้เสมอ			<input type="checkbox"/>
				67
12.	คณะกรรมการบริหาร กลุ่มออมทรัพย์ฯ เอาใจใส่ให้สมาชิกปฏิบัติตามระเบียบข้อบังคับของกลุ่มอยู่เสมอ			<input type="checkbox"/>
				68
13.	คณะกรรมการบริหาร กลุ่มออมทรัพย์ฯ ได้ดำเนินกิจกรรมต่าง ๆ ของกลุ่มเป็นไปตามความต้องการของสมาชิกส่วนใหญ่			<input type="checkbox"/>
				69

สำหรับเจ้าหน้าที่

ข้อที่	การปฏิบัติงานของคณะกรรมการบริหาร	เห็น ด้วย	ไม่เห็น ใจ	ไม่ เห็นด้วย
14.	กลุ่มออมทรัพย์ฯ มีการเคลื่อนไหวในรูปกิจกรรมอยู่เสมอ เช่น มีการให้กู้ยืมเงิน, มีศูนย์สาริตการตลาด, บัณฑิต, ธนาคารข้าว เป็นต้น			<input type="checkbox"/> 70
15.	คณะกรรมการบริหารกลุ่มออมทรัพย์ฯ ติดตามผลการดำเนินงานของกลุ่มอยู่เสมอ			<input type="checkbox"/> 71
16.	คณะกรรมการบริหารกลุ่มออมทรัพย์ฯ สามารถชักจูงประชาชนทั่วไปให้สมัครเข้าเป็นสมาชิกของกลุ่มฯ ได้อย่างสม่ำเสมอ			<input type="checkbox"/> 72
17.	คณะกรรมการบริหารกลุ่มออมทรัพย์ฯ มีการจัดทำบัญชีและทะเบียนต่าง ๆ ของกลุ่มได้อย่างถูกต้องและครบถ้วน			<input type="checkbox"/> 73
18.	คณะกรรมการบริหารกลุ่มออมทรัพย์ฯ ได้ตรวจสอบการใช้จ่ายเงินของสมาชิกให้เป็นไปตามวัตถุประสงค์ที่ยื่นเรื่องขอกู้เสมอ			<input type="checkbox"/> 74
19.	คณะกรรมการบริหารกลุ่มออมทรัพย์ฯ เก็บรักษาเงินของกลุ่มอย่างถูกต้องและนำเงินของกลุ่มฝากไว้กับธนาคาร			<input type="checkbox"/> 75
20.	สิ้นปีคณะกรรมการบริหารกลุ่มออมทรัพย์ฯ จะคิดเงินปันผลเฉลี่ยคืนและจัดทำบัญชีกำไร-ขาดทุนและงบดุลแจ้งให้สมาชิกทราบในที่ประชุมอย่างสม่ำเสมอทุกปี			<input type="checkbox"/> 76
21.	คณะกรรมการบริหารกลุ่มออมทรัพย์ฯ มีมนุษยสัมพันธ์อันดีต่อสมาชิกเสมอ			<input type="checkbox"/> 77

ข้อที่	การสับล้นุนและติดตามผลของ เจ้าหน้าที่	เห็นด้วย	ไม่แน่ใจ	ไม่เห็นด้วย
1.	เจ้าหน้าที่มา เยี่ยมเยียนดูแลการดำเนินงานของกลุ่มออมทรัพย์ เพื่อการผลิตอย่างสม่ำเสมอ			
2.	การออกติดตามผลของ เจ้าหน้าที่ที่มีผลทำให้การดำเนินงานของกลุ่มออมทรัพย์ฯ ดีขึ้น			
3.	กลุ่มออมทรัพย์ฯ เคยได้รับการ สับล้นุนงบประมาณหรือวัสดุ จากทางราชการแล้ว			
4.	พัฒนากร เป็นผู้ที่มีมนุษยสัมพันธ์อันดีกับท่าน เสมอ			
5.	พัฒนากร ได้เข้าร่วมประชุมทุกครั้งที่มีการประชุมกลุ่ม ออมทรัพย์ฯ			
6.	เมื่อเกิดปัญหาภายในกลุ่มออมทรัพย์ฯ พัฒนากร ได้มีส่วนร่วม ในการแก้ไขปัญหาด้วยทุกครั้ง			
7.	ท่านเคยได้แลกเปลี่ยนความคิดเห็นกับ เจ้าหน้าที่ใน เรื่อง เกี่ยวกับกลุ่มออมทรัพย์ฯ			

78

79

80

81

82

83

84

ตอนที่ 3 ข้อเสนอนแนะ

คำแนะนำ กรุณาทำเครื่องหมาย ✓ ลงใน และแสดงความคิดเห็นหรือข้อ เสนอนแนะลงในช่องว่างที่ กำหนดให้

1. ท่านคิดว่าต่อไปกลุ่มออมทรัพย์เพื่อการผลิตที่ท่านเป็นสมาชิกอยู่ จะเป็นอย่างไรบ้าง

- 1. ดำเนินการ เป็นประโยชน์ได้ดีมากยิ่งขึ้น
- 2. ดำเนินไปได้ดี
- 3. ไม่แน่ใจ
- 4. การดำเนินงานอาจประสบปัญหา :

เหตุผล

.....

.....

ข้อเสนอนแนะ

.....

85

สำหรับเจ้าหน้าที่

2. ท่านพอใจหรือไม่ที่จะให้คณะกรรมการบริหารกลุ่มออมทรัพย์เพื่อการผลิตชุดนี้ปฏิบัติงานต่อไปอีก

86

1. พอใจ

2. ไม่พอใจ

เหตุผล

.....

ข้อเสนอแนะ

.....

3. ท่านพอใจการสนับสนุนและติดตามผลของเจ้าหน้าที่ที่เกี่ยวข้องหรือไม่

87

1. พอใจ

2. ไม่พอใจ

เหตุผล

.....

ข้อเสนอแนะ

.....

4. ขณะนี้กลุ่มออมทรัพย์เพื่อการผลิตของท่านมีปัญหาในการดำเนินงานหรือไม่

88

1. ไม่มี

2. มี

ได้แก่

.....

ท่านคิดว่าใครควรเป็นผู้รับผิดชอบในการแก้ไขปัญหาและช่วยเหลืออย่างไร

.....

.....

5. ข้อเสนอแนะอื่น ๆ ที่คิดว่าเป็นประโยชน์และทำให้กลุ่มออมทรัพย์เพื่อการผลิตของท่านประสบความสำเร็จ

.....

.....

.....

.....

แบบสั่ง เกด

เรื่อง

การ เปรียบเทียบการดำเนินงานของกลุ่มออมทรัพย์เพื่อการผลิตระหว่าง
กลุ่มที่ชนะการประกวดและกลุ่มที่ไม่ได้รับการคัดเลือกส่ง เข้าประกวด ที่จัดโดย

กรมการพัฒนาชุมชน กระทรวงมหาดไทย

.....

วันที่ เดือน พ.ศ.

ชื่อกลุ่มออมทรัพย์เพื่อการผลิต

สถานที่ตั้ง หมู่ที่ ตำบล อำเภอ จังหวัด

ประเภทกลุ่มออมทรัพย์เพื่อการผลิต

1. ชนะการประกวด

2. ไม่ได้ชมการคัดเลือกส่ง เข้าประกวด

กิจกรรมของกลุ่มออมทรัพย์เพื่อการผลิตที่มีการดำเนินงานอยู่

1.

2.

3.

4.

5.

6.

ข้อสังเกตอื่น ๆ ที่พบเห็น

.....

.....

.....

.....

.....

ลงชื่อ ผู้สั่ง เกด

สถิติที่ใช้ในการวิเคราะห์ข้อมูล

1. ค่าร้อยละ (Percentage)

2. ค่าไคสแควร์ (Chi square- χ^2)

$$\chi^2_{(df)} = \sum \left[\frac{(f_o - f_e)^2}{f_e} \right]$$

(ประกอบ กรรณสูตร 2529 : 120)

เมื่อ χ^2 = ค่าไคสแควร์

\sum = ผลรวม

f_o = ความถี่ที่ได้จากการปฏิบัติ

f_e = ความถี่ที่คาดหวังว่าจะเป็นจริง (ตามสมมุติฐาน)

df = ชั้นแห่งความเป็นอิสระ (degrees of freedom)

3. ค่าเฉลี่ย (Mean)

$$\bar{X} = \frac{\sum fX}{N} \quad (\text{ประกอบ กรรณสูตร 2528 : 66})$$

เมื่อ \bar{X} = ค่าเฉลี่ยหรือมัธยมิ เลขคณิต

\sum = ผลรวม

f = จำนวนผู้ตอบแต่ละข้อคำถาม

X = คะแนนที่กำหนดตามสเกล 5, 4, 3, 2, 1

N = จำนวนประชากรที่เป็นกลุ่มตัวอย่าง

4. ส่วนเบี่ยงเบนมาตรฐาน (Standard Deviation)

$$s_x = \sqrt{\frac{N \sum fX^2 - (\sum fX)^2}{N(N-1)}}$$

(ประกอบ กรรณสูตร 2528 : 67)

เมื่อ	s_x	=	ส่วน เบี่ยงเบนมาตรฐาน
	\sum	=	ผลรวม
	f	=	จำนวนผู้ตอบคำถามแต่ละข้อ
	X	=	คะแนนที่กำหนดตามสเกล 5, 4, 3, 2, 1
	N	=	จำนวนประชากรที่เป็นกลุ่มตัวอย่าง

5. ค่า t-test

$$t = \frac{\bar{X}_1 - \bar{X}_2}{\sqrt{S_p^2 \left(\frac{1}{n_1} + \frac{1}{n_2} \right)}}$$

(บุญธรรม กิจปริดาภิสิทธิ์ 2527 : 298)

เมื่อ	t	=	ค่าวิกฤต
	df	=	ชั้นแห่งความอิสระ = $(n_1 + n_2 - 2)$
	\bar{X}_1	=	ค่าเฉลี่ยของกลุ่มที่ 1
	\bar{X}_2	=	ค่าเฉลี่ยของกลุ่มที่ 2
	n_1	=	จำนวนคำตอบของกลุ่มที่ 1
	n_2	=	จำนวนคำตอบของกลุ่มที่ 2
	S_p^2	=	ความแปรปรวนรวมของกลุ่มที่ 1, 2 ซึ่งหาได้จากสูตร

$$s_p^2 = \frac{(n_1 - 1) s_1^2 + (n_2 - 1) s_2^2}{(n_1 + n_2 - 2)}$$

เมื่อ s_1^2 = ความแปรปรวนของกลุ่มที่ 1

s_2^2 = ความแปรปรวนของกลุ่มที่ 2



ประวัติผู้เขียน

เกิดวันที่ 14 มีนาคม พ.ศ. 2502 จบการศึกษาชั้นประถมศึกษาตอนต้นโรงเรียน
วัดนาคแม่งอุทิศวิทยาคาร อำเภอเมือง จังหวัดเพชรบุรี จบชั้นประถมศึกษาตอนปลายโรงเรียน
ท่าสาย อำเภอท่าสาย จังหวัดเพชรบุรี จบชั้นมัธยมศึกษาตอนต้น โรงเรียนปรีดิรังสรรค์
อำเภอเมือง จังหวัดเพชรบุรี จบชั้นมัธยมศึกษาตอนปลาย โรงเรียนพรหมานุสรณ์จังหวัดเพชรบุรี
อำเภอเมือง จังหวัดเพชรบุรี จบการศึกษาระดับปริญญาตรี เอกคณิตศาสตร์ คณะศึกษาศาสตร์
มหาวิทยาลัยศรีนครินทรวิโรฒ บางแสน

ประวัติการทำงานเคยรับราชการเป็นอาจารย์ สังกัดกรมสามัญศึกษา กระทรวงศึกษาธิการ
โรงเรียนป่าดิววิทยา อำเภอป่าดิว จังหวัดยโสธร ปัจจุบันรับราชการ เป็นนักพัฒนาชุมชน
สังกัดกรมการพัฒนาชุมชน กระทรวงมหาดไทย อำเภอเลาขวัญ จังหวัดกาญจนบุรี