

บทที่ 4

ความสัมพันธ์ระหว่างความใกล้ชิดชุมชนกับลักษณะทางสังคมของผู้พูด

4.1 ความใกล้ชิดชุมชน

ความใกล้ชิดชุมชน หมายถึง ความสัมพันธ์ของคนในชุมชนซึ่งรวมไปถึงความใกล้ชิดสนิทสนมกัน การติดต่อสื่อสารระหว่างกัน การร่วมมือช่วยเหลือซึ่งกันและกัน การอยู่รวมกันของคนในชุมชน ความผูกพันต่อท้องถิ่น รวมทั้งการสร้างสิ่งต่างๆที่เป็นประโยชน์ต่อชุมชนและการพัฒนาชุมชน สิ่งเหล่านี้ทั้งหมดแสดงให้เห็นถึงความใกล้ชิดชุมชน ดังที่ได้กล่าวไว้แล้วในความเป็นมาของปัญหาและทบทวนวรรณกรรมเกี่ยวกับงานวิจัยของมิลรอย (Miroy, 1980) มิลรอยพบว่าความใกล้ชิดชุมชนน่าจะเป็นตัวแปรหนึ่งที่ทำให้มีการใช้ภาษาแตกต่างกัน และเพื่อทดสอบสมมติฐานของเขา มิลรอยจึงได้ทำการวิจัยเกี่ยวกับความใกล้ชิดชุมชน

ผู้วิจัยได้ใช้แนวคิดของมิลรอยในการศึกษาเกี่ยวกับความใกล้ชิดชุมชน เพื่อวิเคราะห์ความสัมพันธ์ระหว่างความใกล้ชิดชุมชนกับการเลือกใช้ศัพท์ของชุมชนลาวครั้ง แต่เนื่องจากสเกล 0-5 ของมิลรอยที่ใช้ศึกษาเกี่ยวกับความใกล้ชิดชุมชนดูไม่เหมาะกับชุมชนในสังคมไทย ผู้วิจัยจึงตั้งคำถามที่สอดคล้องกับวัฒนธรรมของชุมชนในสังคมไทย (ดูรายละเอียดใน 3.3.1)

คำถามเกี่ยวกับความใกล้ชิดชุมชนนี้จะบ่งบอกถึงความสัมพันธ์ของคนในชุมชน การติดต่อสื่อสารระหว่างกัน การคบค้าสมาคมกัน รวมทั้งการทำกิจกรรมของท้องถิ่นร่วมกัน ซึ่งสิ่งเหล่านี้เป็นลักษณะของความใกล้ชิดชุมชนในสังคมไทย

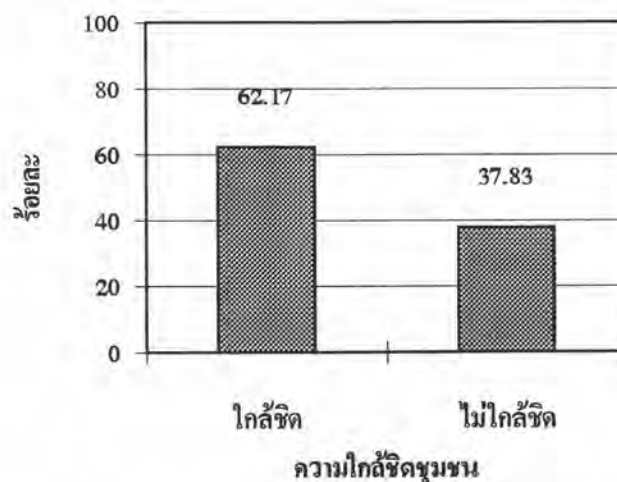
จากการตอบแบบสอบถาม 10 ข้อของผู้บอกภาษาเพื่อทดสอบเกี่ยวกับความใกล้ชิดชุมชน (ดูรายละเอียดของคะแนนความใกล้ชิดชุมชนจำแนกตามตัวแปรต่างๆในภาคผนวก ค.) ผู้วิจัยนับคะแนนเกี่ยวกับความใกล้ชิดชุมชนดังนี้ ถ้าตอบคำถามเกี่ยวกับความใกล้ชิดชุมชนได้ 1 ข้อคิดเป็น 1 คะแนน ถ้าได้คะแนนรวม 1-5 คะแนนจะจัดให้เป็นกลุ่มไม่ใกล้ชิดชุมชน และถ้าได้ 6-10 คะแนนจะจัดให้เป็นกลุ่มใกล้ชิดชุมชน จำนวนผู้ที่ใกล้ชิดชุมชนและไม่ใกล้ชิดชุมชนทั้งหมดแสดงในตารางที่ 3

ตารางที่ 3 ความใกล้ชิดชุมชนของผู้พูด

ความใกล้ชิดชุมชน	จำนวนคน	ร้อยละ
ใกล้ชิด	46	62.17
ไม่ใกล้ชิด	28	37.83
รวม	74	100

แสดงว่าจากจำนวนผู้บอกภาษาทั้งหมด 74 คน กลุ่มผู้บอกภาษาที่มีความใกล้ชิดชุมชนมีจำนวน 46 คน คิดเป็นร้อยละ 62.17 และเป็นกลุ่มผู้บอกภาษาที่ไม่ใกล้ชิดชุมชนมีจำนวน 28 คน คิดเป็นร้อยละ 37.83 แสดงให้เห็นว่าในชุมชนนี้ผู้บอกภาษาส่วนใหญ่ยังคงมีความใกล้ชิดชุมชนและผูกพันต่อท้องถิ่น โดยความถี่ของข้อมูลความใกล้ชิดชุมชนแสดงได้ด้วยภาพที่ 1 ดังนี้

ภาพที่ 1 ความใกล้ชิดชุมชนของผู้พูด



4.2 ความใกล้ชิดชุมชนกับอายุของผู้พูด

นอกจากการวิเคราะห์จำนวนคนที่มีความใกล้ชิดชุมชนและคนที่ไม่ใกล้ชิดชุมชนแล้ว ผู้วิจัยยังศึกษาความสัมพันธ์ระหว่างความใกล้ชิดชุมชนกับลักษณะทางสังคมของผู้พูดอีกด้วย ซึ่งลักษณะทางสังคมที่ผู้วิจัยศึกษาคืออายุ โดยเมื่อนำกลุ่มตัวอย่างผู้บอกภาษาทั้งหมดจำนวน 74 คน มาแยกตามระดับอายุของผู้พูดออกเป็น 3 กลุ่ม เพื่อให้เห็นความแตกต่างระหว่างกลุ่มอายุ คือ

- กลุ่มอายุ 15-25 ปี
- กลุ่มอายุ 30-40 ปี
- กลุ่มอายุ 45-55 ปี

และเมื่อนำข้อมูลความใกล้ชิดชุมชนมาแยกตามอายุของผู้พูด เพื่อศึกษาความใกล้ชิดชุมชนกับอายุของผู้พูด พบว่า

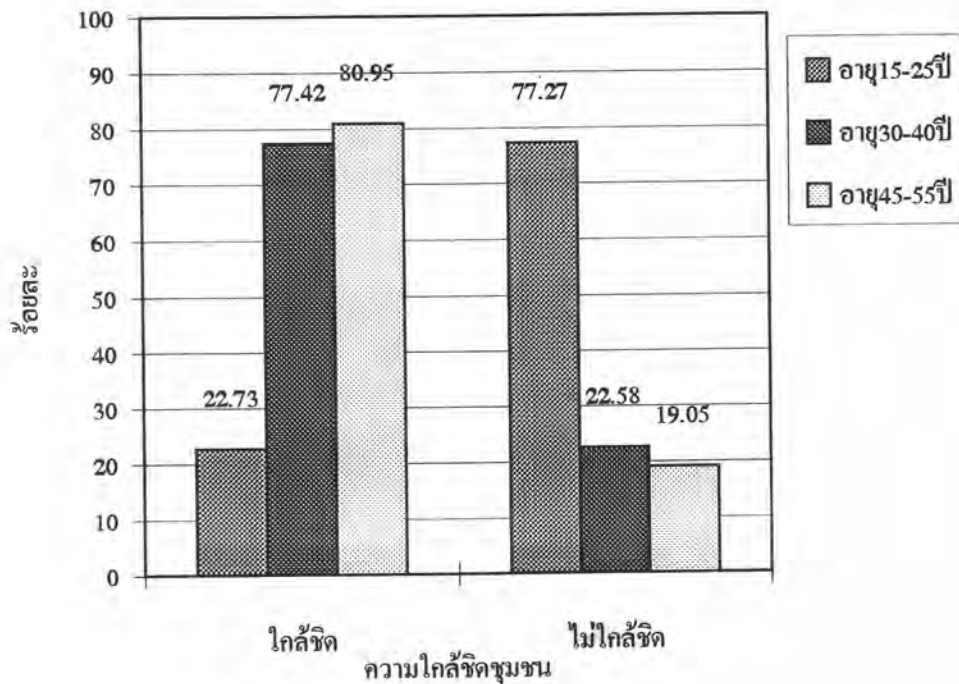
ตารางที่ 4 ความใกล้ชิดชุมชนกับอายุของผู้พูด

ความใกล้ชิดชุมชน \ อายุ	15-25 ปี		30-40 ปี		45-55 ปี	
	จำนวนคน	ร้อยละ	จำนวนคน	ร้อยละ	จำนวนคน	ร้อยละ
ใกล้ชิด	5	22.73	24	77.42	17	80.95
ไม่ใกล้ชิด	17	77.27	7	22.58	4	19.05
รวม	22	100	31	100	21	100

$$\chi^2 = 20.77, p < 0.01 \text{ df} = 2$$

ผู้พูดกลุ่มอายุ 15-25 ปีที่เป็นผู้ที่ใกล้ชิดชุมชนจะมีจำนวนน้อยกว่ากลุ่มอื่น ๆ (ดูตารางที่ 4) คือเป็นผู้ที่ใกล้ชิดชุมชนเพียงร้อยละ 22.73 ซึ่งน้อยกว่าในกลุ่มอายุ 30-40 ปี และ 45-55 ปีตามลำดับ โดยในกลุ่มอายุ 30-40 ปี มีจำนวนผู้ที่ใกล้ชิดชุมชนถึงร้อยละ 77.42 และในกลุ่มอายุ 45-55 ปีมีผู้ที่ใกล้ชิดชุมชนร้อยละ 80.95 ซึ่งในกลุ่มนี้มีความใกล้ชิดชุมชนสูงสุด ในทางกลับกันความไม่ใกล้ชิดชุมชนจะปรากฏสูงในกลุ่มอายุ 15-25 ปี คือร้อยละ 77.27 ส่วนในกลุ่มอายุ 30-40 ปี และ 45-55 ปีจะมีจำนวนผู้ที่ไม่ใกล้ชิดชุมชนปรากฏตามลำดับ คือ ร้อยละ 22.58 ในกลุ่มอายุ 30-40 ปี และร้อยละ 19.05 ในกลุ่มอายุ 45-55 ปี ซึ่งความใกล้ชิดชุมชนไม่มีความแตกต่างกันมากนักใน 2 กลุ่มนี้ และเมื่อทดสอบด้วยสถิติที่ระดับนัยสำคัญ 0.01 พบว่าความใกล้ชิดชุมชนมีความสัมพันธ์กับอายุของผู้พูด จากผลการวิเคราะห์สรุปได้ว่าผู้ที่มีอายุ 30-40 ปีและอายุ 45-55 ปีจะมีความใกล้ชิดชุมชนมากกว่าผู้ที่มีอายุ 15-25 ปี ข้อมูลความใกล้ชิดชุมชนกับอายุของผู้พูดอาจแสดงด้วยภาพที่ 2 ดังนี้

ภาพที่ 2 ความใกล้ชิดชุมชนกับอายุของผู้พูด



เป็นที่น่าสังเกตว่า ถึงแม้ทั้ง 3 กลุ่มอายุจะมีความแตกต่างกันอย่างมีนัยสำคัญทางสถิติ แต่กลุ่มอายุ 30-40 ปี และกลุ่มอายุ 45-55 ปีมีความคล้ายคลึงกันมากกว่ากลุ่มอายุ 15-25 ปีที่เป็นเช่นนี้น่าจะเป็นเพราะกลุ่มอายุ 30-40 ปีและกลุ่มอายุ 45-55 ปีเป็นกลุ่มที่มีการติดต่อกันมากกว่ากลุ่มอายุ 15-25 ปี จึงทำให้ทั้งสองกลุ่มนี้มีคะแนนความใกล้ชิดชุมชนใกล้เคียงกัน นอกจากนั้นสองกลุ่มนี้มีการดำเนินชีวิตและร่วมมือช่วยเหลือกิจกรรมของท้องถิ่นเหมือนกัน ทำให้คะแนนความใกล้ชิดชุมชนของผู้ที่มีอายุ 30-40 ปีและ 45-55 ปีไม่แตกต่างกันมากนัก

4.3 ความใกล้ชิดชุมชนกับการศึกษาของผู้พูด

ผู้วิจัยศึกษาความใกล้ชิดชุมชนกับลักษณะทางสังคมของผู้พูด โดยศึกษาความใกล้ชิดชุมชนกับการศึกษาของผู้พูด ซึ่งผู้วิจัยแบ่งการศึกษาออกเป็น 3 ระดับการศึกษา เพื่อให้เหมาะสมกับระดับการศึกษาของผู้บอกภาษาในชุมชน คือ

- กลุ่มต่ำกว่า ป.5
- กลุ่ม ป.5-ม.3
- กลุ่ม ม.ปลาย

จากการนำข้อมูลความใกล้ชิดชุมชนมาจำแนกตามระดับการศึกษาของผู้พูด เพื่อศึกษาความใกล้ชิดชุมชนกับการศึกษาของผู้พูด พบว่ามีความถี่ข้อมูลของผู้ที่ใกล้ชิดชุมชน และผู้ที่ไม่ใกล้ชิดชุมชนจำแนกตามระดับการศึกษา ดังนี้

ตารางที่ 5 ความใกล้ชิดชุมชนกับการศึกษาของผู้พูด

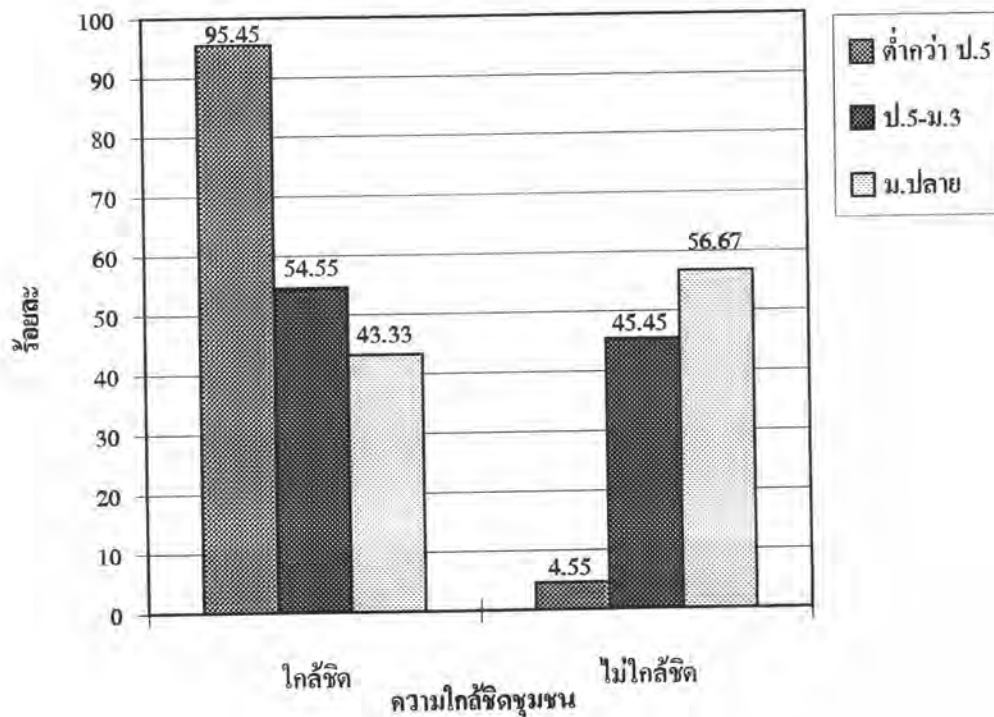
การศึกษา \ ความใกล้ชิดชุมชน	ต่ำกว่า ป.5		ป.5-ม.3		ม.ปลาย	
	จำนวนคน	ร้อยละ	จำนวนคน	ร้อยละ	จำนวนคน	ร้อยละ
ใกล้ชิด	21	95.45	12	54.55	13	43.33
ไม่ใกล้ชิด	1	4.55	10	45.45	17	56.67
รวม	22	100	22	100	30	100

$$\chi^2 = 15.51, p < 0.01 \text{ df} = 2$$

จะเห็นว่ากลุ่มการศึกษาม.ปลายมีผู้ที่ใกล้ชิดชุมชนจำนวนน้อยกว่ากลุ่มอื่นๆ คือมีเพียงร้อยละ 43.33 ส่วนในกลุ่มการศึกษาต่ำกว่า ป.5 จะมีผู้ที่ใกล้ชิดชุมชนสูงสุดคือร้อยละ 95.45 และในกลุ่มการศึกษา ป.5-ม.3มีความใกล้ชิดชุมชนรองลงมาคือร้อยละ 54.55

ส่วนผู้ที่ไม่ใกล้ชิดชุมชนจะปรากฏมากในกลุ่ม ม.ปลายคือร้อยละ 56.67 กลุ่มป.5-ม.3 มีผู้ที่ไม่ใกล้ชิดชุมชนรองลงมา คือร้อยละ 45.45 และกลุ่มการศึกษาต่ำกว่า ป.5 มีผู้ที่ไม่ใกล้ชิดชุมชนปรากฏน้อยที่สุดคือร้อยละ 4.55 ซึ่งแสดงให้เห็นว่ากลุ่มการศึกษาต่ำกว่า ป.5 จะเป็นกลุ่มผู้ที่มีความใกล้ชิดชุมชนสูงสุด รองลงมาคือกลุ่มการศึกษา ป.5-ม.3 และกลุ่มการศึกษาม.ปลาย ไม่ใกล้ชิดชุมชนสูงสุด เมื่อทดสอบด้วยสถิติที่ระดับนัยสำคัญ 0.01 พบว่าความใกล้ชิดชุมชนมีความสัมพันธ์กับการศึกษาของผู้พูด ซึ่งสามารถแสดงด้วยภาพที่ 3

ภาพที่ 3 ความใกล้ชิดชุมชนกับการศึกษาของผู้พูด



4.4 สรุป

จากการเสนอผลการวิเคราะห์ข้างต้นเกี่ยวกับความใกล้ชิดชุมชนกับลักษณะทางสังคมของผู้พูดชาวลาวครั้งในเรื่องของอายุพบว่า กลุ่มผู้บอกภาษาที่มีอายุ 15-25 ปีหรือกลุ่มวัยรุ่นจะเป็นกลุ่มซึ่งมีผู้ที่ใกล้ชิดชุมชนน้อยกว่ากลุ่มผู้บอกภาษาที่มีอายุ 45-55 ปีหรือกลุ่มวัยสูงอายุ ซึ่งแสดงให้เห็นว่ากลุ่มผู้บอกภาษาที่มีอายุน้อยจะมีผู้ที่มีความใกล้ชิดชุมชนหรือผูกพันต่อท้องถิ่นน้อยกว่ากลุ่มผู้บอกภาษาที่มีอายุมาก เหตุที่เป็นเช่นนี้เพราะกลุ่มผู้บอกภาษาที่มีอายุน้อยเป็นกลุ่มของผู้ที่อยู่ในวัยกำลังศึกษาและต้องการเรียนรู้ ซึ่งจะให้ความสนใจกับสิ่งที่เกิดขึ้นภายนอกชุมชนมากกว่า รวมทั้งการที่ต้องออกไปศึกษาเล่าเรียนนอกชุมชน จึงทำให้ผู้บอกภาษาที่มีอายุน้อยเป็นกลุ่มที่มีความใกล้ชิดชุมชนน้อยกว่าผู้บอกภาษาที่มีอายุมาก ซึ่งผู้ที่มีอายุมากยังคงเป็นผู้ที่ดำเนินชีวิตประจำวันอยู่ในชุมชนและให้ความสนใจต่อชุมชนที่ตนเองอาศัยอยู่

เมื่อสังเกตดูจากภาพที่ 2 จะเห็นว่าผู้ที่มีอายุ 30-40ปีและ45-55ปี มีความใกล้ชิดชุมชนใกล้เคียงกัน ซึ่งอาจจะเป็นเพราะว่าทั้งสองกลุ่มนี้เป็นวัยที่มีอายุต่อเนื่องกันและมีการติดต่อสื่อสารกันระหว่างทั้งสองกลุ่มมากกว่าการติดต่อสื่อสารกับผู้ที่มีอายุน้อย รวมทั้งมีความสนใจและให้ความร่วมมือช่วยเหลือกิจกรรมของชุมชนเหมือนกัน ซึ่งในกลุ่มที่มีอายุน้อยจะไม่สนใจต่อกิจกรรมของท้องถิ่นและไม่ค่อยติดต่อกับคนในชุมชนมากเท่าใดนัก ซึ่งสามารถสรุปได้ว่า

กลุ่มผู้บอกภาษาที่มีอายุ 15-25 ปีซึ่งเป็นกลุ่มที่มีอายุน้อยจะมีผู้ที่มีความใกล้ชิดชุมชนน้อยกว่ากลุ่มผู้บอกภาษาที่มีอายุ 30-40 ปี และ 45-55 ปีซึ่งเป็นกลุ่มที่มีอายุมาก และอาจทำให้เห็นแนวโน้มในการเลือกใช้คำศัพท์ลาวครั้งได้ซึ่งจะกล่าวในบทต่อไป

ทั้งนี้เมื่อศึกษาความใกล้ชิดชุมชนกับลักษณะทางสังคมในด้านการศึกษาของผู้พบว่ากลุ่มผู้บอกภาษาที่มีระดับการศึกษา ม.ปลายจะเป็นกลุ่มที่มีผู้ที่ใกล้ชิดชุมชนน้อยกว่ากลุ่มผู้บอกภาษาที่มีการศึกษาต่ำกว่า ป.5 ซึ่งอาจเป็นไปได้ว่าผู้ที่มีการศึกษาระดับ ม.ปลาย เป็นกลุ่มที่ต้องออกไปศึกษาต่อภายนอกชุมชน รวมทั้งมีการติดต่อสื่อสารและการประกอบอาชีพภายนอกชุมชนมากกว่า จึงทำให้ผู้ที่มีการศึกษาสูงของชุมชนนี้มีความใกล้ชิดชุมชนน้อยกว่าผู้ที่มีการศึกษาต่ำ นอกจากนี้ผู้วิจัยยังพบอีกว่าผู้ที่มีการศึกษาระดับ ม.ปลาย และผู้ที่มีการศึกษาระดับ ป.5-ม.ต้น มีความใกล้ชิดชุมชนใกล้เคียงกัน ซึ่งผู้วิจัยคิดว่าน่าจะมาจากการที่ทั้งสองกลุ่มนี้เป็นกลุ่มที่ได้รับการศึกษาจากภายนอกชุมชน เนื่องจากในชุมชนนั้นมีเพียงโรงเรียนระดับประถมศึกษาเท่านั้น จึงทำให้ทั้งสองกลุ่มนี้ต้องไปศึกษาต่อภายนอกชุมชน และมีการติดต่อกับคนภายนอกชุมชนมากกว่า รวมทั้งการที่ผู้บอกภาษาที่มีการศึกษาสูงไม่ได้อาศัยอยู่ในชุมชน จึงสามารถสรุปได้ว่ากลุ่มผู้บอกภาษาที่มีการศึกษาสูงของชุมชนนี้มีความใกล้ชิดชุมชนน้อยกว่ากลุ่มผู้บอกภาษาที่มีการศึกษาต่ำ ซึ่งในบทต่อไปจะได้ศึกษาความสัมพันธ์ระหว่างความใกล้ชิดชุมชนกับการเลือกใช้คำศัพท์ลาวครั้ง