

วรรณคดีและงานวิจัยที่เกี่ยวข้อง

การศึกษาเป็นหัวใจในการพัฒนาสังคม เศรษฐกิจและการเมืองของประเทศ โดยเฉพาะอย่างยิ่ง การศึกษาในระดับประถมศึกษา ถือเป็นรากฐานเบื้องต้นที่สำคัญในการพัฒนาประเทศ เพราะการศึกษาในระดับนี้เป็นการศึกษาภาคบังคับซึ่งรับผิดชอบในการให้การศึกษาแก่เยาวชนของชาติที่สำคัญที่สุด รัฐบาลทุกยุคทุกสมัยได้เล็งเห็นความสำคัญของการศึกษาในระดับนี้ จึงพยายามที่จะปรับปรุงการศึกษาในระดับนี้ให้ได้มาตรฐานและมีประสิทธิภาพยิ่งขึ้น โดยมีแผนการพัฒนาศึกษาที่สอดคล้องกับแผนพัฒนาเศรษฐกิจและสังคมแห่งชาติมาตั้งแต่ปีพ.ศ. 2504 เพื่อเป็นแนวทางในการจัดการศึกษาเพื่อพัฒนาบุคคล สังคม และเศรษฐกิจของประเทศ แนวทางการพัฒนาศึกษาในแผนพัฒนาศึกษาแห่งชาตินี้ได้คำนึงถึงทิศทางและเป้าหมายของการพัฒนาเศรษฐกิจและสังคมในช่วงเวลาเดียวกันเป็นสำคัญ ทั้งนี้ เพื่อให้การพัฒนาศึกษาสนับสนุนและสอดคล้อง ไปด้วยกับการพัฒนาเศรษฐกิจและสังคมของประเทศ รวมทั้งสามารถแก้ไขปัญหาและอุปสรรคต่าง ๆ ที่เกิดขึ้นตลอดจนช่วยพัฒนาคุณภาพคนในสังคมให้เจริญก้าวหน้าอีกด้วย

เอกสารและงานวิจัยที่เกี่ยวข้องประกอบด้วย สภาพเศรษฐกิจและสังคมตั้งแต่อดีต ปัจจุบันและอนาคต แนวทางการจัดการศึกษาโดยเฉพาะการประถมศึกษา เพื่อพัฒนาเศรษฐกิจและสังคม การพัฒนาเศรษฐกิจในเขตกรุงเทพมหานครและปริมณฑล การจัดประสบการณ์ในหลักสูตรประถมศึกษา เพื่อพัฒนาคุณลักษณะของนักเรียนที่จบการศึกษาระดับมัธยมศึกษา ข้อเท็จจริงเกี่ยวกับแรงงานเด็กในประเทศไทย และปัญหาสาธารณสุขของโรงงานอุตสาหกรรม

สภาพปัญหาเศรษฐกิจและสังคมในอดีต (2504-2530)

เมื่อเราพิจารณาสภาพเศรษฐกิจและสังคมไทยเริ่มตั้งแต่รัฐบาลประกาศใช้แผนพัฒนาเศรษฐกิจแห่งชาติฉบับที่ 1 ถึง 5 (2504-2529) การเปลี่ยนแปลงทางเศรษฐกิจและอุตสาหกรรมไทย เริ่มเข้าสู่สังคมอุตสาหกรรมอย่างรวดเร็ว ดังจะได้วิเคราะห์เป็น 4 ช่วง ดังนี้

ช่วงที่ 1 นับตั้งแต่เริ่มต้นแผนพัฒนาฯ 5 ปี ระยะที่ 1 จนถึงการเกิดเหตุการณ์ 14 ตุลาคม 2516 ช่วงนี้ รัฐบาลได้วางจุดต่อเนื่องจากสมัยรัชกาลที่ 5 ที่มุ่งให้ประเทศมีเอกภาพและรอดพ้นจากพันจากอิทธิพลการแทรกแซงของการล่าอาณานิคมทางการค้าและเมืองขึ้น ด้วยการพัฒนาประเทศเข้าสู่ความทันสมัย (Modernization) และมีฐานการคิดหลักอยู่ที่การมุ่งพัฒนาโครงสร้างเศรษฐกิจพื้นฐานเพื่อบรรลุการเจริญเติบโตทางเศรษฐกิจโดยส่วนรวมเป็นหลัก ภายใต้การปกครอง ที่มุ่งเน้นความมั่นคงภายในเป็นหัวใจสูงสุด ผลการพัฒนาในช่วงนี้ จึงเป็นการริเริ่มใจความสำคัญของการจัดทรัพยากรไปสู่ภาคธุรกิจ ภาคการเงิน ภาคอุตสาหกรรมพื้นฐานในเขตกรุงเทพฯ ตลอดจนการเริ่มตัดถนน สร้างเขื่อนขนาดใหญ่เพื่อผลิตไฟฟ้าสู่กรุงเทพฯ เป็นต้น

ช่วงที่ 2 นับตั้งแต่เหตุการณ์หลัง 14 ตุลาคม 2516 เรื่อยมาจนเกิดพลิกกลับของอำนาจรัฐ กรณีเหตุการณ์นองเลือด 6 ตุลาคม 2519 จนถึงช่วงที่เริ่มมีการประกาศใช้นโยบายการเมืองนำการทหาร 66/2523 เพื่อเอาชนะต่อกระบวนการพรรคคอมมิวนิสต์ไทย

ช่วงนี้เป็นช่วงที่สำคัญซึ่งนับได้ว่ามีจุดหักเห และมีผลต่อสังคมไทย เนื่องจากการเกิดวิกฤตการณ์ที่สำคัญหลายประการ ทั้งในด้านที่เป็นผลจากการก่อตัวทางการเมืองของชาวนา ชาวจีน และกรรมกร ควบคู่กับขบวนการนักศึกษาในเมืองเอง ตลอดจนการเกิดวิกฤตการณ์ของรัฐบาลทางการเศรษฐกิจจากภายนอกประเทศในเรื่องการขึ้นราคาน้ำมันในปี 2516 การปรับระบบเงินตราของโลกจากระบบแลกเปลี่ยนตายตัวมาเป็นระบบลอยตัวตามการเปลี่ยนแปลงของตลาด จนมาถึงความจำเป็นในการปรับตัวเน้นการพัฒนาอุตสาหกรรมทดแทนการนำเข้า ในขณะที่รัฐบาลได้เร่งขยายระบบราชการอย่างขนานใหญ่ออกไปสู่ภูมิภาค ด้วยเงินกู้จากธนาคารโลกซึ่งเป็นเงินช่วยเหลือ เพื่อก่อให้เกิดการกระจายของรัฐสวัสดิการในด้านการพัฒนาชนบท การศึกษา สาธารณสุข และการพัฒนาการเกษตรให้ทั่วถึงและครอบคลุมทุกภูมิภาคมากขึ้น นอกจากนี้รัฐยังเน้นการพัฒนาสังคมโดยการจัดตั้งองค์กรประชาชน เช่นลูกเสือชาวบ้าน เพื่อการพัฒนาทางด้านความมั่นคงเป็นหลัก

ผลการขยายตัวของระบบราชการดังกล่าว ได้ก่อผลให้ระบบราชการใหญ่โดยรวมศูนย์อำนาจการบริหารที่กรุงเทพฯ และมีปัญหาในด้านระบบบริหารประสิทธิภาพ เอกภาพของระบบราชการ ในขณะที่การคอร์รัปชัน การกู้เงินสร้างภาระหนี้สินนอกประเทศ เพราะจากงบประมาณที่เพิ่มมากขึ้น อย่างไรก็ดี ก็

เป็นช่วงที่กิจกรรมการพัฒนาชนบทเกิดขึ้นอย่างมากมายในเชิงปริมาณแก่ชุมชนชนบท โดยเฉพาะในเขตที่เจริญก้าวหน้า ในทางกลับกันได้ก่อให้เกิดความเหลื่อมล้ำและเกิดช่องว่างระหว่างการกระจายรัฐสวัสดิการแก่ภูมิภาคอีสานรวมทั้งชุมชนชนบทที่ห่างไกลความเจริญอย่างมาก

ช่วงที่ 3 นับแต่มีการประกาศนโยบาย 66/2523 ไปจนถึงการปรับแผนพัฒนา ระยะที่ 5 ที่มุ่งเน้นการพัฒนาชนบทยากจน (2524-2529) ซึ่งมีการจัดรูปแบบการพัฒนาชนบทอย่างขนานใหญ่

ในช่วงดังกล่าวนี้ได้เกิดวิกฤตการณ์ขึ้นราคาของน้ำมันในช่วงปี พ.ศ. 2522 อันมีผลทำให้ระบบเศรษฐกิจโดยรวมมีภาวะที่หนักหน่วง และมีภาวะการขาดดุลการค้าในอัตราที่มากขึ้นในภาคอุตสาหกรรมและเมืองจนเป็นเหตุต้องให้มีการปรับค่าเงินบาทถึง 3 ครั้งคือ ในปี พ.ศ. 2524-2527 และ ปี พ.ศ. 2528 ผลกระทบของระบบเศรษฐกิจมหภาค ได้ก่อให้เกิดผลกระทบต่อภาวะเศรษฐกิจในชนบทเป็นอย่างมากโดยเฉพาะในช่วงนโยบายจำกัดสินเชื่อร้อยละ 18 ซึ่งก่อให้เกิดความฝืดเคืองของระบบสินเชื่อในภาคชนบท ทำให้คนจนในชนบทต้องวิ่งเข้าหาวงจรแห่งความยากจน และการเอารัดเอาเปรียบของระบบเงินนอกระบบมากขึ้นซึ่งทำให้ครัวเรือนในชนบทส่วนใหญ่โดยเฉพาะในเขตชนบทยากจนมีภาระหนี้สินสะสมมากขึ้นโดยเฉลี่ยครัวเรือนละ 20,000 บาทหรือเฉลี่ยหมู่บ้านละ 2 ล้านบาท (ไพโรจน์ สุจินดา , 2531)

ในปี พ.ศ. 2527-2529 ได้มีวิกฤตการณ์ 2 ประการที่ทำให้ชาวนาในชนบทได้รับผลกระทบทางเศรษฐกิจที่ค่อนข้างมากเพิ่มขึ้นคือ ในเรื่องราคาข้าวตกต่ำอย่างไม่เคยมีในประวัติศาสตร์ลงต่ำสุดถึงเกวียนละ 1,800-2,500 บาท ในขณะที่ต้นทุนการผลิตเฉลี่ยถึงเกวียนละ 4,000 บาท นอกจากนั้น ผลการแข่งขันการทำสงครามการค้าของอเมริกาด้วยการออกกฎหมาย Farm Act ยิ่งซ้ำเติมชาวนาไทยโดยตรง ควบคู่กับภาวะฝนแล้งต่อเนื่องกัน 2 ปี ที่ผ่านมา ชาวนาในภาคเหนือและอีสานต้องแบกรับความเสียหายดังกล่าวมากที่สุด

ช่วงที่ 4 ช่วงตั้งแต่ปี พ.ศ. 2530 เป็นต้นไปที่โครงการสร้างเศรษฐกิจของประเทศก้าวเข้ามาสู่การเป็นอุตสาหกรรมใหม่ และรัฐบาลมีนโยบายส่งเสริมอุตสาหกรรม และการท่องเที่ยวตลอดจนโครงการอีสานเขียวสำหรับภาค

อีสาน

ในสภาพที่ตรงกันข้ามกับชนบท และภาคอีสาน ความเจริญเติบโตทางเศรษฐกิจโดยรวมโดยเฉพาะในกรุงเทพมหานครลพจจนเมืองใหญ่ ปรากฏได้อย่างชัดเจน ดังตัวเลขของ GNP ปี พ.ศ. 2530 สูงถึง 6% อุตสาหกรรมการท่องเที่ยวขยายตัวอีก 25% และมียอดเงินรายได้เป็นอันดับหนึ่งสูงถึงเกือบ 50,000 ล้านบาท แต่ผลประโยชน์ที่ได้รับก็ตกอยู่กับประชากรที่อาศัยในเมืองใหญ่ ๆ เช่น กรุงเทพฯ เชียงใหม่ ภูเก็ต เป็นส่วนใหญ่ขณะที่ยอดการส่งออกขยายตัวขึ้นอีก 22 % โดยเป็นเสื้อผ้าสำเร็จรูปถึง 41,000 ล้านบาท พลอยและอัญมณีต่าง ๆ 30,000 ล้านบาท ในขณะที่ส่งออกข้าวเพียง 18,000 ล้านบาท (วรวิทย์ วัฒนกุลจรัส , 2531) ขณะที่ภาคธุรกิจการเงิน ได้มีเงินทุนต่างประเทศไหลเข้ามาร่วมลงทุนในปี พ.ศ. 2530 ที่ผ่านมามีถึงกว่า 10,000 ล้านบาท สงครามการค้ากำลังจะเป็นตัวกำหนดหลักของระบบเศรษฐกิจโลก และรัฐบาลก็ได้พัฒนาแนวคิด การพัฒนาอุตสาหกรรม 3 สาขา คือ อุตสาหกรรมส่งออก อุตสาหกรรมการท่องเที่ยว และอุตสาหกรรมชนบท ขึ้นมาเป็นกลยุทธ์หลัก

สภาพเศรษฐกิจในปีพุทธศักราช 2531-2535

ประเทศไทยในระหว่างประกาศใช้แผนพัฒนาเศรษฐกิจและสังคมฉบับที่ 6 นับได้ว่าประสบความสำเร็จในการพัฒนาเศรษฐกิจเป็นอย่างมาก โดยเฉพาะอย่างยิ่งนับตั้งแต่ปี พ.ศ. 2530 เป็นต้นมา เนื่องจากระบบเศรษฐกิจไทยมีโครงสร้างที่แข็งแกร่ง อันเนื่องจากการดำเนินนโยบายการคลังและการเงินอย่างรอบคอบระมัดระวัง ทำให้การขาดดุลการคลังและดุลบัญชีเดินสะพัดอยู่ในระดับต่ำ อัตราเงินเฟ้อและอัตราดอกเบี้ยอยู่ในระดับไม่สูงนัก ความมีเสถียรภาพมั่นคงทางการเมืองและการมีระบบเศรษฐกิจแบบแข่งขันเสรี ก่อให้เกิดการลงทุนในสัดส่วนที่สูง การดำเนินนโยบายอัตราแลกเปลี่ยนเงินตราที่แข่งขันกับประเทศอื่น ๆ ได้ทำให้การส่งออกและรายได้จากการท่องเที่ยวมีมูลค่าเพิ่มขึ้นอย่างมาก

ภาวะเศรษฐกิจโลกที่เอื้ออำนวย มีส่วนช่วยส่งเสริมความเจริญเติบโตของประเทศไทย การเพิ่มของค่าเงินประกอบกับค่าแรงงานที่เพิ่มขึ้นในประเทศญี่ปุ่น ฮองกง และไต้หวัน ทำให้ผู้ลงทุนภายในประเทศเหล่านี้ย้ายฐานการผลิตมาสู่ประเทศที่มีต้นทุนต่ำกว่า ประเทศไทยเป็นเพียงไม่กี่ประเทศในภูมิภาคนี้มีโครงสร้างทางเศรษฐกิจ และระบบการเมืองที่มีเสถียรภาพมั่นคง สามารถสร้างความ

มั่นใจให้แก่นักลงทุนจากต่างประเทศได้ (สุชาติ ธาดาธำรงเวช , 2532)

อย่างไรก็ตาม การขยายตัวทางเศรษฐกิจโดยเฉพาะในด้านอุตสาหกรรมและธุรกิจนี้ หากไม่มีความระมัดระวังอย่างเพียงพอจะก่อให้เกิดการทำลายทรัพยากรธรรมชาติและ สภาพแวดล้อม ก่อให้เกิดความเสื่อมโทรมทางวัฒนธรรม ค่านิยม และสุขภาพ ปัญหายาเสพติดและก่อให้เกิดความไม่ปลอดภัยในชีวิตและทรัพย์สินได้

นอกจากนั้นการขยายตัวทางอุตสาหกรรมและธุรกิจ อาจก่อให้เกิดความเหลื่อมล้ำในสังคมมากขึ้น มีการเอารัดเอาเปรียบกันมากขึ้น ระหว่างผู้ผลิตหรือผู้จำหน่ายและผู้บริโภค ตลอดจนระหว่างกรรมกรและนายจ้าง เนื่องจากเกิดการกระจายผลประโยชน์ไม่เป็นธรรมแก่ทุกฝ่าย และหากไม่มีการปรับกลไกของรัฐให้มีขีดความสามารถสูงพอ จะทำให้นโยบายต่างๆ ไม่ได้นำไปสู่การปฏิบัติและขาดการประสานงานกัน ในระดับภูมิภาคและท้องถิ่นซึ่งจะเป็นผลเสียต่อประชาชนในชนบทและในต่างจังหวัดอยู่ต่อไป

สภาพเศรษฐกิจในอนาคต

ธีระชัย ปุณณโชติ (2532) ได้กล่าวไว้ในเอกสารประกอบการประชุมสัมมนาวิชาการ เรื่อง การศึกษาระดับประเทศเกษตรอุตสาหกรรมใหม่ในวันที่ 5-6 กันยายน 2532 ว่า ประเทศไทยในอนาคต 10-15 ปีข้างหน้ามีแนวโน้มที่จะเป็นประเทศเกษตรอุตสาหกรรมใหม่ ที่เน้นอุตสาหกรรมเพื่อการส่งออกโดยอาศัยทรัพยากรและแรงงานภายในประเทศเป็นพื้นฐาน ทั้งนี้เพราะประเทศไทยมีทรัพยากรภายในประเทศมากมายและมีแรงงานที่อยู่ในชนบทจำนวนมาก

สภาพของประเทศไทยในห้วงเวลาดังกล่าวควรจะมีลักษณะดังต่อไปนี้

1. วิทยาการและเทคโนโลยีสมัยใหม่เกิดขึ้นมากมาย โดยเฉพาะที่หลังไหลเข้ามาจากภายนอกประเทศ ทั้งที่เหมาะสมและไม่เหมาะสมกับสภาพการณ์ของประเทศไทย ทำให้เกิดปัญหาการถ่ายทอดวิทยาการ และ เทคโนโลยีที่มีประโยชน์เหล่านั้นให้แก่ประชาชนได้ไม่ทั่วถึง ประชาชนอาจอยู่ในสภาพไม่พร้อมที่จะรับวิทยาการและเทคโนโลยีเหล่านั้น และไม่ทราบวิธีที่จะทำให้เทคโนโลยีเหล่านั้นเกิดผลดีแก่ตนเอง ครอบครัว และชุมชนของตน ส่วนวิทยาการและเทคโนโลยี

ที่พัฒนาขึ้นเองภายในประเทศน่าจะยังเกิดขึ้นได้น้อยมาก ถ้าหากเงื่อนไขต่าง ๆ ที่จะช่วยเอื้ออำนวยให้เกิดขึ้นยังไม่ดีพอ เช่นคุณภาพของทรัพยากรบุคคลซึ่งขึ้นอยู่กับคุณภาพของการศึกษา การสนับสนุนของรัฐบาลสถานภาพทางเศรษฐกิจของประเทศ

2. กิจกรรมอุตสาหกรรมภายในประเทศจะเพิ่มมากขึ้นทั้งประเภทและจำนวน เกิดโรงงานอุตสาหกรรมเกิดขึ้นมากมาย

3. สภาพเศรษฐกิจและสังคมของประเทศจะเปลี่ยนแปลงไปโดยประชาชนจะหลั่งไหลเข้าสู่ภาคอุตสาหกรรมหรือภาคเมืองมากขึ้น ประชาชนในภาคอุตสาหกรรม หรือภาคชนบทลดจำนวนลง เกิดช่องว่างของรายได้และสภาพทางเศรษฐกิจระหว่างประชาชนในชนบทและในเมืองมากขึ้น เกิดปัญหาสังคมในเมือง โดยเฉพาะในสังคมเมืองมากขึ้น เช่นปัญหาอาชญากรรม ปัญหายาเสพติด ปัญหาด้านคุณธรรมและจริยธรรม ฯลฯ

4. ทรัพยากรธรรมชาติและสิ่งแวดล้อมจะมีปัญหามากยิ่งขึ้น โดยเฉพาะปัญหามลพิษของสภาพแวดล้อมในเขตเมือง และเขตที่มีโรงงานอุตสาหกรรมหนาแน่น ส่วนในด้านทรัพยากรธรรมชาติทั้งในการที่จะนำทรัพยากรธรรมชาติมาใช้ประโยชน์ในการพัฒนาบ้านเมือง และการสงวนรักษาให้ดำรงอยู่ไม่ให้ถูกทำลายหมดสิ้นไป

5. จะมีการเปิดประเทศมากขึ้น ทั้งนี้เพราะการเน้นอุตสาหกรรมเพื่อการส่งออก มีการติดต่อและค้าขายกับต่างประเทศมากขึ้น และยากที่จะหลีกเลี่ยงการถ่ายเทรับเอาอิทธิพลของวัฒนธรรมต่างชาติเข้ามาสู่สังคมไทย ทั้งในแง่แบบแผนการดำเนินชีวิต เจตคติและค่านิยม

6. กิจกรรมของภาคเอกชนและอาชีพอิสระจะมีมากขึ้น คนจะหันมาให้ความสนใจกับการประกอบอาชีพในภาคเอกชนมากขึ้น อาชีพรับราชการจะลดความสำคัญลง

7. โลกในอนาคตจะก้าวเข้าสู่โลกยุคข้อมูล วิทยาการ ข่าวสารและข้อมูลต่าง ๆ ที่เพิ่มขึ้นอย่างมากมาย จะมีบทบาทอย่างมากในสังคมอนาคต การแลกเปลี่ยนข่าวสารจะเป็นไปอย่างรวดเร็วและกว้างขวาง มนุษย์ในอนาคตจะต้องรู้จักวิธีรับและจัดการข้อมูลที่มีอยู่อย่างมากมาย รู้จักที่จะนำข้อมูลต่าง ๆ เหล่านั้นมาใช้ประโยชน์ในกิจการงานและการดำเนินชีวิต รู้จักแยกแยะข้อมูลว่าข้อมูลใดเป็นจริงและมีประโยชน์ข้อมูลใดเป็นเท็จและไม่มีประโยชน์ การตัดสินใจในการดำเนินกิจการงานต่างๆ แม้ในชีวิตประจำวันก็ต้องอาศัยข้อมูลมากขึ้นบทบาทของเทคโนโลยีสารสนเทศ (Information Technology) จะมีความสำคัญอย่างมาก ประเทศไทยในอนาคตก็คงจะหลีกเลี่ยงไม่พ้นต่อสภาวะการณ์ดังกล่าวเพียง

แต่ว่าบทบาทของข่าวสารข้อมูลอาจจะยังมีไม่มากเท่ากับโลกตะวันตกและประเทศที่พัฒนาไปมากทางด้านเทคโนโลยี และเทคโนโลยีสารสนเทศในประเทศไทยอาจจะยังไม่ก้าวหน้ามากนัก ซึ่งก็จะเป็นอุปสรรคในการแข่งขันกับประเทศอื่น ๆ ไม่ว่าจะเป็นด้านเศรษฐกิจ การเมืองและสังคมก็ตาม

สุชาติ ธาดาคำรงเวช (2532) ได้ศึกษาเรื่องโครงสร้างระบบเศรษฐกิจไทยในอนาคต พบว่า ประเทศไทยจะยังคงมีอัตราความเจริญเติบโตของผลผลิตมวลรวมของชาติโดยเฉลี่ยเป็นปริมาณ ร้อยละ 7.1 ในช่วงปี พ.ศ.2535-2544 โดยการส่งออกจะเป็นสาขานำ มีอัตราความเจริญเติบโตโดยเฉลี่ยร้อยละ 10.6 ในช่วงเวลาเดียวกัน สัดส่วนการส่งออกอุตสาหกรรมจะเป็นร้อยละ 77 ในปี พ.ศ.2544 เทียบกับร้อยละ 54.4 ในปี พ.ศ.2531

การลงทุนและการออมของประเทศจะอยู่ในระดับสูง คือ ร้อยละ 28.3 และ 26.1 ของผลผลิตมวลรวมของชาติ ในช่วงปี พ.ศ.2535-2544 ทำให้การขาดดุลบัญชีเดินสะพัดไม่สูงนัก คือจะขาดดุลโดยเฉลี่ยร้อยละ 2.2 ของผลผลิตมวลรวมของชาติ ระบบเศรษฐกิจจะมีเสถียรภาพโดยยอดหนี้ต่างประเทศต่อผลผลิตมวลรวมของชาติจะลดลงจากร้อยละ 40.2 ในปี พ.ศ.2531-2532 เป็นร้อยละ 34.6 โดยเฉลี่ยในช่วงปี พ.ศ. 2540-2544 ภาระหนี้ต่อรายได้จากการส่งออกลดลงจากร้อยละ 14.2 เหลือประมาณร้อยละ 11.4 อัตราเงินเฟ้อในระยะยาวจะอยู่ในระดับต่ำประมาณร้อยละ 4.5 และอัตราดอกเบี้ยที่แท้จริงจะอยู่ในระดับร้อยละ 7.7 ซึ่งไม่สูงนักสำหรับภาวะการลงทุนในประเทศไทย

โครงสร้างการผลิตจะเปลี่ยนเป็นประเภทอุตสาหกรรมมากขึ้นโดยผลผลิตด้านการเกษตรจะมีสัดส่วนเป็นเพียงร้อยละ 9.1 ในปี พ.ศ.2544 เทียบกับร้อยละ 16.9 ในปี พ.ศ.2531 ภาคอุตสาหกรรมจะมีขนาดใหญ่ขึ้นโดยมีสัดส่วนเป็นร้อยละ 31.6 เทียบกับร้อยละ 24.4 ในช่วงเวลาเดียวกันโครงสร้างการจ้างงานจะเปลี่ยนไปโดย ภาคอุตสาหกรรมจะมีอัตราการจ้างงานมากขึ้นเป็นประมาณร้อยละ 15.0 ของการจ้างทั้งหมดในปี พ.ศ.2544 เทียบกับร้อยละ 9.3 ในปัจจุบัน การจ้างงานในภาคเกษตรจะลดลงเป็นร้อยละ 46.3 ในปี พ.ศ.2544 จากร้อยละ 62.5 ในปี พ.ศ.2531 โดยจำนวนแรงงานในภาคการเกษตรจะเริ่มลดลงนับตั้งแต่ปี พ.ศ.2537

ในช่วงปี พ.ศ.2535-2544 รายได้ต่อหัวจะเพิ่มขึ้นในอัตราเฉลี่ยร้อยละ 5.7 โดยเมื่อสิ้นปี พ.ศ.2544 รายได้ต่อหัวจะเป็นประมาณ 58,669

บาทต่อปีหรือประมาณ 2,320 เหรียญสหรัฐต่อปี (ราคาปี 2532) เทียบกับ รายได้ต่อหัวปี พ.ศ.2532 ประมาณ 30,183 บาทต่อปี หรือ 1,197 เหรียญสหรัฐต่อปี รายได้ต่อหัวจะเพิ่มเป็นประมาณ 2 เท่าในช่วงเวลา 12 ปีข้างหน้า

กาลัก เต๊ะจันหมาก (2529) ศึกษาอนาคตภาพและทางเลือกในอนาคตสำหรับการดำเนินการด้านวัฒนธรรมในปีพุทธศักราช 2548 พบว่า ด้านสภาพสังคมและวัฒนธรรมนั้น ประชาชนไทยจะมีความศึกษาและค่านิยมสมัยใหม่มากขึ้น สภาพครอบครัวจะเป็นครอบครัวเล็ก ทั้งสามีและภรรยาจะออกไปทำงานนอกบ้าน ทำให้ครอบครัวมีรายได้สูงขึ้น แต่ความรักความอบอุ่นในครอบครัวและความสัมพันธ์ระหว่างเครือญาติจะลดน้อยลง ลักษณะเป็นแบบต่างคนต่างอยู่ การดำเนินชีวิตรีบร้อน ถือผลประโยชน์เป็นใหญ่ มีความเห็นแก่ตัวสูง จะห่างเหินจากหลักทางศีลธรรมและจริยธรรม คนว่างงานจะมามากขึ้นและจะมีการอพยพเข้าสู่เมืองในลักษณะของแรงงานไร้ฝีมือ สังคมไทยในอนาคตจะเป็นสังคมอุตสาหกรรมเพื่อส่งออกและคนจะย้ายถิ่นไปทำงานและตั้งถิ่นฐานบริเวณโรงงานอุตสาหกรรมมากขึ้นคนไทยในอนาคตจะมุ่งมั่นทำงานเพื่อความก้าวหน้าทางเศรษฐกิจ แต่จะมีการเลียนแบบค่านิยม ประเพณีและวัฒนธรรมจากต่างประเทศเป็นอย่างมาก โดยละทิ้งค่านิยมและเอกลักษณ์ของไทย

ในด้านการดำเนินงานด้านวัฒนธรรมนั้น รัฐบาลจะให้การสนับสนุนให้มีการอนุรักษ์ส่งเสริมและเผยแพร่วัฒนธรรมที่ดั้งเดิมของไทยทั้งในงานของส่วนกลาง ส่วนท้องถิ่น และภาคเอกชน โดยจะมีสื่อมวลชนเห็นความสำคัญและให้การสนับสนุนเต็มที่ รัฐบาลจะให้ความสนใจการปลูกฝังและสร้างเสริมค่านิยมที่พึงประสงค์ โดยจัดเข้าสู่วิทยาศาสตร์ทุกระดับทั้งในและนอกระบบโรงเรียน และวัฒนธรรมจะถูกใช้เป็นเครื่องมือและสื่อทางการเมืองและความสัมพันธ์ระหว่างประเทศจะมีการดำเนินการหลายรูปแบบในการแลกเปลี่ยนและร่วมมือทางวัฒนธรรม โดยเน้นที่เยาวชนเป็นหลัก

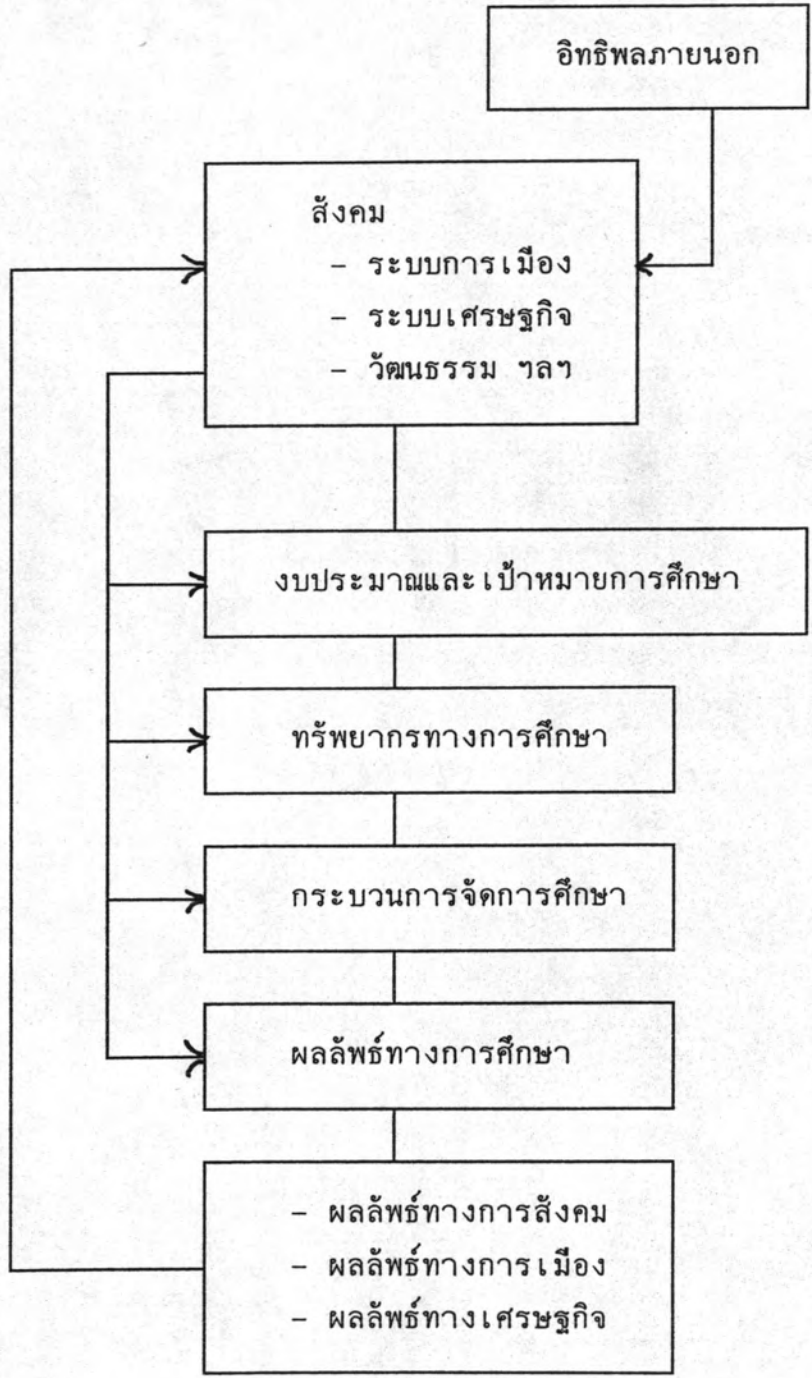
การจัดการศึกษาเพื่อพัฒนาเศรษฐกิจและสังคม

การพัฒนาเศรษฐกิจ และสังคมของประเทศให้บรรลุผลสำเร็จ และเจริญรุ่งเรืองเรื่องก้าวหน้าตามที่พึงประสงค์นั้น ปัจจัยสำคัญนอกเหนือจากวัตถุดิบ เงินทุน และเทคโนโลยีก็คือประชากรที่มีคุณภาพและประสิทธิภาพ การศึกษานับว่ามีบทบาทสำคัญยิ่งในการพัฒนาประชากรให้มีความรู้ ความสามารถในการดำรงชีวิตในสังคมที่มีการเปลี่ยนแปลงได้อย่างมีความสุข จึงอาจกล่าวได้ว่า การศึกษามี

ความสำคัญต่อการพัฒนาประเทศเป็นอย่างมาก การศึกษาจะมีส่วนช่วยพัฒนาประเทศเพียงใดย่อมขึ้นอยู่กับทิศทางและแนวปฏิบัติในการจัดการศึกษาให้สอดคล้องกับการพัฒนาประเทศ ประสานสัมพันธ์กับสภาพแวดล้อมหรือระบบอื่น ๆ อันได้แก่ระบบเศรษฐกิจ สังคมและวัฒนธรรม และการเมืองการปกครอง เป็นต้น (พรทิพย์ สุวรรณโรจน์ , 2532)

ปัจจุบันความเจริญก้าวหน้าทางด้านวิทยาศาสตร์และเทคโนโลยีของโลกได้เข้ามามีบทบาทสำคัญในการเปลี่ยนแปลงทางเศรษฐกิจและสังคมของประเทศ อันมีผลกระทบต่อวิถีชีวิตและค่านิยมของคนไทยในชาติเป็นอย่างมาก ดังนั้น จึงเป็นการสมควรอย่างยิ่งที่จะต้องให้ความสำคัญต่อการพัฒนาการศึกษา ปรับปรุงเปลี่ยนแปลงและพัฒนาการจัดการศึกษาให้สามารถพัฒนาคุณภาพและศักยภาพของคนในชาติ ให้เป็นผู้คิดเป็น ทำเป็น มีคุณธรรม รู้เลือกและใช้เทคโนโลยีที่เหมาะสม ตลอดจนสามารถสร้างเทคโนโลยีด้วยตนเองได้ ซึ่งจะนำไปสู่การพัฒนาเศรษฐกิจ สังคม วัฒนธรรม และการเมืองการปกครองให้เป็นไปในทิศทางที่พึงประสงค์ (สำนักงานคณะกรรมการการศึกษาแห่งชาติ , 2531) อ้างถึงในจุฬาลงกรณ์มหาวิทยาลัย, คณะครุศาสตร์ , 2531)

ความสัมพันธ์ระหว่างการศึกษากับระบบโครงสร้างอื่น ๆ ในสังคมนั้นอาจแสดงให้เห็นได้โดยแผนภูมิดังนี้



(วิไลวรรณ หงษ์กู่ ปรับปรุงจาก H. Levin 1976)

จะเห็นได้ว่าการกำหนดเป้าหมายทางการศึกษานั้นย่อมถูกกำหนดด้วยข้อจำกัดทางด้านการเมือง เศรษฐกิจ สังคมและวัฒนธรรม กล่าวอีกอย่างหนึ่งคือ การจัดการศึกษาของสังคมนั้นจะต้องสอดคล้องกับปรัชญาของสังคมนั้นนั่นเอง และปรัชญาของสังคมนั้นก็มีพื้นฐานมาจาก โครงสร้างทางการเมือง เศรษฐกิจ และวัฒนธรรมของสังคมนั้น ลักษณะความสัมพันธ์นี้เป็นจริงทุกสังคมไม่ว่าสังคมนั้นจะมีความแตกต่างกันในด้านระบบโครงสร้างอย่างไร (อุทัย คุลยเกษม, 2526)

เป็นที่ยอมรับกันมาช้านานแล้วว่าการให้การประถมศึกษาแก่ประชาชน เป็นวิถีทางที่จะนำไปสู่การพัฒนาเศรษฐกิจและสังคมของประเทศชาติ อันเนื่องมาจากการจัดการศึกษาในระดับประถมศึกษาเป็นพื้นฐานสำคัญต่อการเตรียมประชากรให้มีความสามารถ เจตคติ และค่านิยมที่เอื้ออำนวยต่อพัฒนาเศรษฐกิจและสังคม ซึ่งหลายประเทศต่างก็ให้ความสำคัญต่อการประถมศึกษาว่าเป็นเครื่องมือจำเป็นสำหรับการเปลี่ยนแปลงทางเศรษฐกิจและสังคม ความคิดดังกล่าวได้บัญญัติไว้ในรัฐธรรมนูญของหลายประเทศ (สำนักงานคณะกรรมการการประถมศึกษาแห่งชาติ, 2525) ทั้งนี้เพราะการศึกษาระดับประถมศึกษาเป็นสิ่งจำเป็นพื้นฐานจึงได้จัดให้เป็นการศึกษาภาคบังคับ นักเศรษฐศาสตร์การศึกษาวิเคราะห์ว่าอัตราผลตอบแทนของการให้การศึกษาในประเทศไทย การศึกษาที่ให้อัตราผลตอบแทนต่อสังคมสูงที่สุดคือ ประถมศึกษา 31% และระดับที่ให้ผลตอบแทนต่อสังคมที่ต่ำที่สุดคือ อุดมศึกษา 11% (Mark Blaug อ้างถึงใน พงษ์ ศิริบรรณพิทักษ์, 2528) จึงสมควรที่จะทุ่มเทในการจัดการศึกษาระดับประถมศึกษาให้ดีขึ้นกว่าเดิม และในปัจจุบันชุมชนกำลังจะเปลี่ยนแปลงไปเป็นชุมชนที่ต้องพึ่งเทคโนโลยีและวิทยาการต่าง ๆ ดังนั้นจึงควรที่จะจัดการประถมศึกษาให้เหมาะสมกับการพัฒนาเศรษฐกิจและสังคมในอนาคต

เมื่อพิจารณาผลจากการสำรวจของกระทรวงศึกษา เมื่อปีพุทธศักราช 2533 ซึ่งพบว่าจากจำนวนผู้สำเร็จการศึกษาระดับประถมศึกษาจำนวน 1,111,273 คน มีนักเรียนที่ได้เรียนต่อในระดับมัธยมศึกษาเพียง 531,387 คน ส่วนอีก 579,887 คน นั้นจะไหลเข้าสู่ตลาดแรงงาน ซึ่งก็แสดงให้เห็นว่าคนส่วนใหญ่ของประเทศไม่ได้รับโอกาสทางการศึกษาเท่าที่ควร (สถิติการศึกษาลับย่อ, 2533) ประกอบกับการจัดการศึกษาระดับที่สูงกว่าประถมศึกษาภาครัฐก็สามารถจัดให้ได้เพียงร้อยละ 20 ของเด็กที่อยู่ในวัยเรียนเท่านั้น (เกษม ศิริสัมพันธ์ ,

2526) ผู้ที่ไม่สามารถแข่งขันในระบบการศึกษาเหล่านี้ได้ นอกจากจะไม่ประสบความสำเร็จในการเข้าสู่ระบบเศรษฐกิจภาคทันสมัยแล้ว ก็ยังจะต้องประสบปัญหาอันเนื่องมาจากการศึกษาที่ได้รับไม่ได้ช่วยให้สามารถพึ่งตนเอง พัฒนาตนเอง ท้องถิ่นและสภาพแวดล้อมของตนได้อีกด้วย การดำเนินการเช่นนี้ยังไม่เป็นการเอื้อต่อการพัฒนาชนบท และมุ่งเอื้อต่อการลดช่องว่างระหว่างสังคมเมืองกับสังคมชนบทด้วย

เมื่อเป็นเช่นนี้ การจัดการศึกษาระดับประถมศึกษาในอนาคตเพื่อเตรียมคนสำหรับการพัฒนาสังคมอุตสาหกรรมและอุตสาหกรรมการเกษตร โดยให้มีความรู้ทางด้านวิทยาศาสตร์และเทคโนโลยีที่กลมกลืนกับศิลปวัฒนธรรมและสิ่งแวดล้อมเพียงอย่างเดียวไม่พอ จำเป็นต้องพัฒนาคนที่อยู่ในชนบทที่โอกาสในการเข้ารับการศึกษ ซึ่งเป็นคนส่วนใหญ่ของประเทศในปัจจุบัน ให้สามารถพัฒนาตนเอง และพึ่งตนเองได้ เพื่อที่จะสามารถเลือกทางเดินของชีวิตตนเองได้อย่างเหมาะสม ตลอดจนมีส่วนร่วมในพัฒนาสังคมของตนเองได้อย่างมีประสิทธิภาพ (แสวง ปิ่นมณี , 2532)

ในเรื่องการจัดการศึกษาระดับประถมศึกษาในอนาคต (จินตนา ยูนิพันธ์ , 2526) ได้มีความคิดเห็นที่สอดคล้องกันว่า จำเป็นต้องพิจารณาการเตรียมเตรียมตัวนักเรียนในด้าน ทักษะ พื้นฐานการประกอบอาชีพ และเตรียมให้นักเรียนนักเรียนได้เข้าใจลักษณะต่าง ๆ ของสังคมรวมทั้งสามารถปรับตัวในสังคมที่เปลี่ยนแปลงไปได้ด้วย ดังนั้นหลักสูตรที่น่าจะเหมาะสมคือ หลักสูตรที่นักเรียนได้มีโอกาสพัฒนาทักษะพื้นฐานในการประกอบอาชีพที่มีอยู่ในสังคม

การประถมศึกษาควรจะต้องคำนึงถึงการเริ่มต้น เตรียมคนให้ดำรงชีวิตอยู่ในสังคมที่กำลังเปลี่ยนแปลงได้ โดยเฉพาะในสังคมอุตสาหกรรม เนื่องจากมีผู้สำเร็จการศึกษาจากระดับนี้จำนวนไม่น้อยที่ออกไปสู่ตลาดแรงงานทันที ทั้ง ๆ ที่ยังไม่มีทักษะเพียงพอก็ตาม ดังนั้นสิ่งที่จำเป็นต้องเตรียมในระดับประถมศึกษา คือ ให้นักเรียนเข้าใจถึงลักษณะของสังคม การดำรงชีวิตในสังคม โดยมีให้ถูกเอาโรคเอาเปรียบจากบุคคลอื่น ต้องมีความรู้ความเข้าใจเกี่ยวกับเรื่องสหภาพ กลุ่มแรงงาน กลุ่มอาชีพ กลุ่มสหกรณ์ และสมาคมต่าง ๆ เตรียมให้นักเรียนรู้จักทำงานเป็นกลุ่ม มีวินัย มีความรับผิดชอบ (สำนักงานคณะกรรมการการประถมศึกษาแห่งชาติ, 2525)

ในการปรับปรุงระบบการศึกษาเพื่อให้บรรลุเป้าหมายนั้น การจัดการศึกษาควรมียุทธศาสตร์ดังนี้ (ก่อ สวัสดิ์พาณิชย์ , 2524)

1. การศึกษาจะต้องเสริมสร้างบุคคลให้คิดเป็น ทำเป็น แก้ปัญหาเป็น และสามารถดำรงตนอยู่ได้ตามเอกัตภาพ การศึกษาจะต้องสอดคล้องกับสภาพท้องถิ่นและการประกอบอาชีพในท้องถิ่น การศึกษาจะต้องสร้างบุคคลให้มีพื้นฐานความรู้ทางวิชาการที่เหมาะสมกับวัย และระดับการศึกษา การศึกษาจะต้องปลูกฝังและสร้างบุคคลให้มีความรู้สึกรับผิดชอบและมีส่วนร่วมกันพัฒนาท้องถิ่นอันเป็นแหล่งภูมิสำเนาของตน

2. ควรจัดการศึกษาเป็นระบบคู่ขนานระหว่างการศึกษาในระบบโรงเรียนและนอกระบบโรงเรียน เพื่อเปิดโอกาสให้ผู้พลาดโอกาสทางการศึกษาได้เพิ่มพูนความรู้ด้วย การศึกษานอกโรงเรียนและการศึกษาที่หน่วยงานหรือสถานประกอบการจัด พร้อมทั้งเปิดโอกาสให้ผู้อยู่นอกระบบโรงเรียนได้มีโอกาสกลับเข้าสู่ระบบโรงเรียนได้อีกตามความเหมาะสม

3. ควรเปิดโอกาสให้หน่วยงาน และสถานประกอบการเข้ามามีส่วนร่วมฝึกอบรมบุคคลากรตามความต้องการของตนหรือของสังคม

4. การจัดการศึกษาจะต้องสอดคล้องกับการประกอบอาชีพของแต่ละท้องถิ่นและความเป็นจริงในสังคม

5. การจัดการศึกษาจะต้องเบ็ดเสร็จในตัวเองทุกระดับ เพื่อให้คนออกสู่ตลาดแรงงานมากกว่าการเรียนต่อในระดับสูง โดย

5.1 ผู้จบแต่ละระดับจะออกประกอบอาชีพเป็นส่วนใหญ่

5.2 ผู้จบประถมศึกษาปีที่ 6 จะออกประกอบอาชีพในฐานะแรงงานไร้ฝีมือ แต่อาจพัฒนาให้เป็นแรงงานกึ่งฝีมือด้วยการศึกษานอกโรงเรียนหรือระหว่างปฏิบัติงาน

5.3 จะต้องชักจูงให้คนสามารถประกอบอาชีพส่วนตัวได้

5.4 จะต้องเป็นการศึกษาที่มุ่งเพื่อปรับปรุงคนให้สามารถพัฒนาอาชีพพื้นบ้านด้วยการใช้เทคโนโลยีโดยวิธีการที่เหมาะสม และเป็นการศึกษาที่ควรให้ผู้ได้รับการศึกษาอยู่ในท้องถิ่นมากกว่าเข้าสู่ตัวเมือง

5.5 จะต้องเป็นการศึกษาที่สามารถปรับปรุงมาตรฐานการดำรงชีวิต และการอาชีพด้วยการพิจารณาและ เริ่มต้นจากสิ่งที่เป็นอยู่และมีอยู่

5.6 จะต้องเน้นการปฏิบัติควบคู่ไปกับการเรียนทางวิชาการ

5.7 การฝึกอาชีพและการฝึกบุคคลให้เป็นพลเมืองดี จะต้องจัดทำควบคู่กันไปไม่ควรแยกชนบทและ เมืองออกจากกัน

5.8 ระบบการศึกษาและระบบอื่น ๆ ของสังคมจะต้องประสานสัมพันธ์เกื้อหนุนกัน และไม่ควรแยกชนบทและเมืองออกจากกัน

5.9 ระบบโรงเรียนทุกประเภทและทุกระดับ จะต้องประสานสัมพันธ์และเกื้อหนุนกัน

6. การจัดการศึกษาของไทยในอนาคต ควรจะเป็นการจัดการศึกษาที่ให้ประชาชนทุกคนอยู่ในระบบโรงเรียนอย่างน้อยจนถึงอายุ 15 ปีบริบูรณ์ หรือจนจบมัธยมศึกษาตอนต้น และจะต้องจัดให้การศึกษาระดับนี้เบ็ดเสร็จในตัวเองอย่างแท้จริง ทั้งนี้เพื่อให้ผู้จบการศึกษาเป็นส่วนใหญ่ออกสู่ตลาดแรงงาน และควรมีเพียงประมาณร้อยละ 25 ของผู้สำเร็จการศึกษาระดับนี้เท่านั้นที่จะเข้าเรียนต่อในระดับมัธยมศึกษาตอนปลาย

วิจิตร ศรีสอาน (2533) ได้กล่าวไว้ใน การจัดการศึกษาเพื่อพัฒนาคนสำหรับสังคมประเทศเกษตรอุตสาหกรรมใหม่ ว่า

การศึกษามุ่งพัฒนาประชากรของประเทศใน 2 ด้าน ได้แก่

1. พัฒนาประชากรในด้านความเป็นคนที่มีภูมิปัญญา มีคุณธรรม มีสมรรถภาพพื้นฐานที่จะพัฒนาตนเองและสังคม การศึกษาทุกระดับมีหน้าที่เหมือนกัน แต่สัดส่วนของความรับผิดชอบแต่ละระดับจะแตกต่างกันไป ในระดับประถมศึกษาซึ่งเป็นการศึกษาภาคบังคับจะต้องพัฒนาให้เป็นพัฒนาให้เป็นพลเมืองดี คิดเป็นทำเป็น และแก้ปัญหาเป็น เพื่อจะได้มีสมรรถภาพพื้นฐานเพียงพอที่จะพัฒนาตนเองและพัฒนาสังคม สำหรับด้านความสามารถในการประกอบอาชีพ เป็นเพียงการเตรียมเพื่อให้เขาเข้าสู่อาชีพบางระดับบางประเภทได้ เพราะวัยเด็กประถมศึกษายังไม่อยู่ในวัยแรงงาน แต่ถ้าจะไม่ให้เด็กออกไปประกอบอาชีพเลยก็คงทำไม่ได้ เพราะเด็กจะต้องช่วยครอบครัว

2. พัฒนาสังคม เพื่อให้มีความรู้ ทักษะในการประกอบอาชีพ การศึกษาจะต้องผันแปรไปตามสภาพเศรษฐกิจค่อนข้างมาก ในลักษณะผสมผสานและครบวงจร มีการพัฒนาคนในลักษณะเป็นทีม เช่น ในเรื่องอุตสาหกรรมเพื่อการส่งออก จะไม่คำนึงถึงการผลิตรวดเร็ว แต่จะคิดในแง่ของการตลาด และถ้าจะทำให้ครบวงจรได้ต้องใช้บุคลากรหลายประเภททั้งทางด้านวิทยาศาสตร์และสังคมศาสตร์ กล่าวคือทั้งทางด้านเครื่องจักร และด้านการตลาด เราต้องเน้นด้านการจัดการและการบริหารมากขึ้นไม่ใช่สาขาใดสาขาหนึ่ง เมื่อเกิดการพัฒนาอุตสาหกรรมแล้ว สิ่งที่เป็นปัจจัยสำคัญก็คือเทคโนโลยีซึ่งมีการเปลี่ยนแปลงเร็ว เพราะฉะนั้นคนต้องมีทักษะในการใช้เทคโนโลยีอย่างมาก ในปัจจุบันการศึกษาละเลยจุดนี้เพราะเน้นแต่เพียงว่าต้องผลิตคนเข้าสู่ตลาดแรงงาน แต่ไม่เน้นที่จะ

พัฒนาคนที่อยู่ในตลาดแรงงานอยู่แล้วให้มีทักษะทางการใช้เทคโนโลยีมากขึ้น สถาบันการศึกษาควรหันมาสนใจในเรื่องนี้ด้วย ในปัจจุบันเราทำได้เพียงจัดอบรมบุคลากรเท่านั้น แต่ไม่ได้ฝึกบุคลากรให้เป็นมาตั้งแต่ตอนเรียนหนังสือ ด้วยเหตุนี้จึงทำให้เป็นการศึกษาตลอดชีวิตที่เขาทำงานอยู่เพราะเทคโนโลยีเปลี่ยนแปลงไปเรื่อย ๆ

จากเอกสารรายงานผลการศึกษาค้นคว้า ตามโครงการการศึกษา เพื่อพัฒนาคุณภาพการประถมศึกษา พุทธศักราช 2525-2534 (รายงานผลการศึกษาค้นคว้า , 2525) ได้ศึกษาค้นคว้าวิเคราะห์สภาพเศรษฐกิจ ในปีพุทธศักราช 2534 และผลกระทบที่จะมีต่อการประถมศึกษา ในข้อหนึ่งกล่าวไว้ว่า การก้าวไปสู่การเป็นประเทศกึ่งอุตสาหกรรม มีผลทำให้ฝ่ายการศึกษาต้องเตรียมกำลังคน เพื่อปฏิบัติงานในอุตสาหกรรมต่าง ๆ เหล่านั้น และจะต้องเตรียมกำลังคนให้เหมาะกับงานอุตสาหกรรมขนาดย่อม ซึ่งเป็นอุตสาหกรรมท้องถิ่นด้วยการเตรียมนี้มีได้หมายความว่าเฉพาะในแง่ความรู้และทักษะเท่านั้น แต่จะต้องเตรียมนิสัย และเจตคติใหม่ เพื่อสนองความต้องการของอุตสาหกรรมด้วย สำหรับการประถมศึกษา นั้น การฝึกให้นักเรียนรักการทำงานให้คุ้นกับงานอาชีพต่าง ๆ และให้มีโอกาสฝึกทักษะเบื้องต้นของงานอาชีพนับว่าเป็นสิ่งจำเป็น นอกจากนี้ยังจะต้องฝึกนิสัยการตรงต่อเวลา ความเข้าใจในเรื่องบทบาทของแต่ละบุคคลในการทำงานเป็นกลุ่ม และระเบียบวินัยที่ต้องประพฤติปฏิบัติ

บรรจง ชูสกุลชาติ(2532) ได้ให้ข้อคิดเห็นว่าในอนาคตการศึกษากับอาชีพและการมีงานทำควรต้องใกล้ชิดกันมากขึ้น การเรียนไปแล้วอยู่เฉย ๆ แนวโน้มจะลดน้อยลง การศึกษาควรจะไปสู่ตลาดแรงงาน คือเป็นการศึกษาแบบเบ็ดเสร็จในทุกระดับไม่ว่าจะเป็นระดับประถมศึกษา มัธยมศึกษา อาชีวศึกษา ฝึกหัดครูหรืออุดมศึกษาก็ตาม และยังมีความเห็นว่า การเรียนสลับกับการทำงาน น่าจะเป็นรูปแบบที่จะต้องจัดต่อไป กล่าวคือการศึกษาในระบบกับนอกระบบ โรงเรียนควรที่จะ จัดให้สอดคล้องกันอีกทั้งจะต้องเป็นการศึกษาที่มุ่งเพื่อปรับปรุงคนให้สามารถพัฒนาอาชีพพื้นบ้านด้วยการใช้เทคโนโลยีที่เหมาะสม และเป็นการศึกษาที่ควรให้ผู้ได้รับการศึกษาอยู่ในท้องถิ่นมากกว่าเข้าสู่ตัวเมือง

นอกจากนั้น เอกวิทย์ ฌ กลาง (2534) กล่าวถึง การศึกษาในอนาคตว่า การศึกษาใน ค.ศ.2000 ควรมีลักษณะ ดังนี้

1. มุ่งผลิตคนเข้าสู่สังคมใน 3 รูปแบบได้แก่ สังคมเกษตรกรรม สังคมอุตสาหกรรม และสังคมหลังอุตสาหกรรมที่มีการพัฒนาเทคโนโลยีเป็นอย่างมาก ภาระดังกล่าวเป็นงานหนัก แต่จะทำได้ถ้ามีงบประมาณและทรัพยากรบุคคลที่



มีคุณภาพมากพอ

2. ปรับปรุงรูปแบบของการศึกษา ให้ผู้ที่จบการศึกษาระดับประถมศึกษาและมัธยมศึกษาสามารถพึ่งตนเองได้เร็วขึ้นและมีความภาคภูมิใจตนเอง ใน การนี้จะต้องมีการปรับปรุงเรื่องอื่นที่เกี่ยวข้อง เช่น ค่านิยมของสังคมในเรื่องการอุดมศึกษา วิธีสอบคัดเลือกเข้าศึกษาต่อในระดับอุดมศึกษา ความเสมอภาคในการศึกษาและความร่วมมือระหว่างสถาบันการศึกษาทุกระดับ

3. ปรับปรุงวิธีการให้การศึกษาเป็นประเภทผู้เรียนศึกษาด้วยตนเอง และใช้ประโยชน์จากสื่อมวลชนทุกรูปแบบ

4. มุ่งพัฒนาจริยศึกษามากขึ้น ประชญาการศึกษาในอนาคตต้องตั้งบนรากฐานของพุทธธรรม การยึดหลักมัชฌิมาปฏิปทาและการมุ่งอรรถาให้น้อยลง

5. ปรับปรุงการคัดเลือกบุคลากรที่จะเข้ามาเป็นครูให้เป็นผู้มีคุณธรรม และสติปัญญาดี รวมทั้งหาทางปรับปรุงเกียรติภูมิและรายได้ของครู เพื่อเป็นการเสริมแรงจูงใจให้ได้ครูตามที่ต้องการ ซึ่งสอดคล้องกับความเห็นของสิปปนนท์ เกตุทัต (2526) กล่าวแสดงทิศทางการศึกษาไทยว่า เนื่องจากโลกของเราเจริญขึ้นไปมากทุกวันความรู้เพิ่มเติมเกิดขึ้นมากทุก 5-10 ปี ความรู้ใหม่ ๆ จะเพิ่มขึ้นเป็น 2 เท่า เพื่อที่จะได้มีชีวิตอยู่ได้ เราจึงต้องเรียนไปตลอดชีวิต ฉะนั้นแนวทางการศึกษาในอนาคตจึงไม่ใช่การเรียนหนังสือแต่เป็นการเรียนรู้ไปตลอดชีวิต เรียนในโรงเรียนบ้าง นอกโรงเรียนบ้างนอกโรงเรียนก็คือการออกไปฝึกอาชีพเล็ก ๆ น้อย ๆ เรียนทางวิทยุ โทรทัศน์ไปรษณีย์ จะมีการกระจายโอกาสทางการศึกษาออกไปสู่ชนบทมากขึ้นและ เน้นเรื่องอาชีพมากขึ้น อย่างไรก็ตาม ประมวล เสนาฤทธิ์ (2519) ได้เสนอปัญหาของการศึกษาของประเทศไทยในอนาคตว่า ปัญหาในการศึกษาของไทย คือความไม่สมดุลของความต้องการทางการศึกษาของประชาชนเพิ่มขึ้น ทั้งนี้เพราะมีการเพิ่มขึ้นของจำนวนประชากรของประเทศจะเพิ่มขึ้น ซึ่งทำให้เกิดการเปลี่ยนค่านิยมทางการศึกษาของสังคม เพราะประชาชนเห็นคุณค่าของการศึกษามากขึ้น และต้องการที่จะได้ศึกษาต่อในระดับสูงขึ้น โดยตระหนักว่าผู้เรียนสูงย่อมได้อัตราผลตอบแทนในการทำงานสูงตาม และยังเป็นที่ยอมรับในสังคมยกย่องว่าเป็นผู้รู้ นอกจากนั้นวิทยาการในปัจจุบันเจริญก้าวหน้าไปมาก มีความยุ่งยากสลับซับซ้อนมากขึ้นความรู้พื้นฐานไม่มากพอจะสามารถทำงานเหล่านั้นได้ ซึ่งสิ่งเหล่านี้ล้วนเป็นสาเหตุที่ทำให้ต้องมีความต้องการการศึกษาเพิ่มขึ้น หากไม่มียุทธวิธีในการแก้ไขที่ดี คาดว่าคงเกิดปัญหาความต้องการทางการศึกษากับความสามารถในการจัดการศึกษาของรัฐไม่สมดุลกัน ดิเรก ปัทมสิริวัฒน์ (2521) นักเศรษฐศาสตร์ ซึ่งสนใจด้านการ

ศึกษาได้แสดงความคิดเห็นเกี่ยวกับการจัดทรัพยากรทางการศึกษาเพิ่มเติมว่า การจัดทรัพยากรทางการศึกษาของไทยยังไม่เหมาะสม เช่น รัฐบาลให้เงินอุดหนุนแก่การศึกษาระดับอุดมศึกษามากกว่าระดับประถมศึกษา ทั้งที่อัตราผลตอบแทนทางการศึกษาที่สังคมได้รับจากการศึกษาชั้นอุดมศึกษาต่ำที่สุด แต่ได้จากการศึกษาชั้นประถมศึกษาสูงที่สุด ผู้ได้รับประโยชน์จากการศึกษาของรัฐเป็นผู้อาศัยในเมืองมีรายได้ปานกลางหรือสูงมากกว่าผู้มีฐานะยากจนในชนบท

การพัฒนาเศรษฐกิจในกรุงเทพมหานครและปริมณฑล

ในแผนพัฒนาเศรษฐกิจและสังคมของไทย ซึ่งเริ่มมาตั้งแต่ปี พ.ศ. 2530 นั้นมีเป้าหมายในการพัฒนาเศรษฐกิจและสังคมของประเทศอย่างต่อเนื่อง โดยได้เน้นการปรับประเทศศกิลกรรมไปสู่การอุตสาหกรรมโดยเน้นที่โครงการสร้างพื้นฐานได้แก่ การสร้างถนนหนทางและการบุกเบิกกนาเอาทรัพยากรออกสู่ตลาด ในแผนพัฒนาเศรษฐกิจและสังคมแห่งชาติฉบับที่ 1 และ 2 ส่วนในแผนพัฒนาเศรษฐกิจและสังคมแห่งชาติฉบับที่ 3 และ 4 นั้นมุ่งเน้นการพัฒนาชนบทและการกระจายรายได้ หรือกระจายความเจริญออกสู่เมืองเล็ก

ในช่วงแผนพัฒนาเศรษฐกิจแห่งชาติฉบับที่ 5 เน้นการพัฒนาพื้นที่ยากจนและการพัฒนาชายฝั่งทะเลตะวันออก ส่วนในแผนพัฒนาเศรษฐกิจฉบับที่ 6 เน้นเรื่องการพัฒนาการเกษตรกรรมในลักษณะพืชเศรษฐกิจเพื่อการส่งออก และอุตสาหกรรมเพื่อการส่งออก เพื่อนำประเทศไปสู่ความเป็น NIC (Newly Industrialized Country) จึงมีการสร้างแนวทางการพัฒนาเมืองขึ้นเป็นครั้งแรก โดยเน้นการลงทุนของเมืองใหญ่ คือ กรุงเทพมหานครและปริมณฑล ซึ่งเป็นศูนย์กลางของฐานเศรษฐกิจของประเทศ รายรับมากกว่าร้อยละ 50 ก็เกิดขึ้นจากกรุงเทพมหานครและปริมณฑลอันได้แก่จังหวัดนครปฐม นนทบุรี ปทุมธานี สมุทรปราการ สมุทรสาคร

จากกรณีที่ได้เริ่มมีความสนใจการลงทุนใน "เมือง" นั้น น่าจะเป็นแนวทางที่ถูกต้องทางหนึ่งก็เนื่องด้วยประชาชนคนไทยเข้ามาอยู่ในเมืองมากขึ้นเป็นลำดับจากอัตราส่วนของคนเมืองร้อยละ 23 ในปี พ.ศ. 2513 มาเป็นร้อยละ 28 ในปี พ.ศ. 2519 และคาดว่าในปี พ.ศ. 2544 อัตราส่วนของประชาชนเมืองจะเป็นร้อยละ 35 ประชากรทั้งหมด

เมื่อมาดูในส่วนของกรุงเทพมหานครและปริมณฑลปรากฏว่าประชาชนเมืองทั้งหมดของประเทศนั้น ปริมาตรร้อยละ 44.9 อยู่ในกรุงเทพมหานครและเขต

ปริมณฑลและในปี พ.ศ. 2544 ครึ่งหนึ่งของประชากรในเมืองจะมากระจุกตัวอยู่ในกรุงเทพมหานครและเขตปริมณฑล (มานพ พงศทัต , 2530) ซึ่งในปัจจุบันมีแนวโน้มบ่งชี้ชัดว่ากรุงเทพมหานครและปริมณฑลยังคงจะขยายตัวเติบโตต่อไป และจะมีประชากรเพิ่มขึ้นอีกประมาณ 1 ล้านคน ในปี พ.ศ. 2534 คือจะมีประชากรทั้งหมดถึง 9.3 ล้านคน ซึ่งจะทำให้กรุงเทพมหานครเป็นมหานครใหญ่ติดอันดับ 1 ใน 15 ของโลก

พินิจ พิชญ์กัลป์ (2531) ได้กล่าวถึงสภาพการด้านต่าง ๆ ของกรุงเทพมหานครและปริมณฑลในปัจจุบันมีลักษณะดังนี้ เศรษฐกิจภาพรวมจะมีความเชื่อมโยงกับลักษณะ เศรษฐกิจของประเทศที่ยังมีความไม่สมดุลระหว่างการออมและการลงทุนอยู่มาก ดังนั้นเพื่อให้สามารถรักษาอัตราการเติบโตทางเศรษฐกิจไว้ในระดับร้อยละ 4-5 ในช่วงแผนพัฒนาเศรษฐกิจฉบับที่ 6 รัฐบาลได้กำหนดนโยบายที่จะมีผลต่อความเจริญของกรุงเทพมหานคร และปริมณฑลที่สำคัญ ๆ คือการลดการขาดดุลงบประมาณ โดยเฉพาะงบบริหารและการรักษาเพดานหนี้เงินกู้ต่างประเทศให้อยู่ในอัตราส่วนที่เหมาะสม ส่วนในเรื่องของประชากรการจ้างงานและความยากจน ปัจจุบันกรุงเทพมหานครและปริมณฑล มีประชากรประมาณ 8.2 ล้านบาท และคาดว่าจะเพิ่มขึ้นถึง 11.5 ล้านคนในปี พ.ศ. 2544 การเพิ่มประชากรที่รวดเร็ว ประกอบกับการเปลี่ยนแปลงลักษณะการผลิตที่ภาคอุตสาหกรรมจะถ่ายเทไปสู่ส่วนภูมิภาคมากขึ้น ซึ่งจะมีผลให้อัตราการว่างงานในกรุงเทพมหานครและปริมณฑลเพิ่มขึ้นในอนาคต โดยเฉพาะผู้มีการศึกษา ช่องว่างระหว่างคนรวยและคนจนจะกว้างยิ่งขึ้น และปัญหาความยากจนและการขาดแคลนในบริการด้านต่าง ๆ จะต้องตามมา แต่ถึงอย่างไรคงจะไม่สามารถกระจายกิจกรรมทางเศรษฐกิจออกไปจากกรุงเทพมหานครได้มากนัก จนกว่าจะพัฒนาระบบเมืองหลักในส่วนภูมิภาคอื่น ๆ รวมทั้งการพัฒนาพื้นที่เศรษฐกิจใหม่ให้มีความพร้อมสมบูรณ์พอที่จะเป็นฐานรองรับการกระจายกิจกรรมทางเศรษฐกิจออกไปจากกรุงเทพมหานคร

โดยสรุปในภาพรวม พบว่ากรุงเทพมหานครและปริมณฑลมีส่วนสำคัญยิ่งต่อการพัฒนาประเทศในช่วงแผนพัฒนาเศรษฐกิจฉบับที่ 6 แต่ปัญหาของกรุงเทพมหานครและปริมณฑลมีหลายประการ โดยเฉพาะใน 3 ปัญหาหลักคือการจราจรและการขนส่ง แหล่งน้ำ และที่อยู่อาศัย ปัญหาเหล่านี้จำเป็นต้องได้รับการแก้ไขโดยเร่งด่วนให้ทันกับการเพิ่มของประชากรในกรุงเทพมหานครและปริมณฑลที่สูงขึ้นอย่างรวดเร็วและมีความต้องการบริการพื้นฐานมาก การปรับปรุงแก้ไขจะต้องทำทั้งในด้าน

พัฒนาทางกายภาพควบคู่ไปกับการปรับปรุงการใช้จ่ายของภาครัฐบาล การลงทุน นโยบายการคลัง และการบริหารองค์กรที่มีประสิทธิภาพ โครงการต่าง ๆ ที่จะลงทุนในการพัฒนาจะต้องสอดคล้องต่อการแก้ปัญหาอย่างแท้จริงและเป็นไปได้ภายใต้ข้อจำกัดของงบประมาณของประเทศ

อย่างไรก็ตาม สิ่งที่น่ายินดีประการหนึ่งก็คือ ทุกฝ่ายเริ่มหันมาเข้าใจปัญหาของ "เมือง" ดีขึ้น อยากจะเห็นการพัฒนาเมืองให้เป็นระบบ อยากจะเห็นเมืองเติบโตขึ้นอย่างมีระเบียบและเป็นเมือง "เอกนคร" (Primate City) เพื่อความภูมิใจของประชาชนในอนาคต (มานพ พงศทัต, 2530)

การจัดประสบการณ์ในหลักสูตรประถมศึกษา

ความสำคัญของการจัดประสบการณ์ในหลักสูตรนั้นขึ้นอยู่กับความเหมาะสมกับสภาพของสังคมเศรษฐกิจและเทคโนโลยีเปลี่ยนแปลงไป ทั้งนี้เพื่อให้อาจารย์เป็นเครื่องมือในการพัฒนาคุณภาพของประชาชนอย่างแท้จริง ซึ่งตามสภาพเศรษฐกิจและสังคมในทศวรรษหน้า หลักสูตรควรจัดประสบการณ์ต่างๆ เพื่อพัฒนาคุณภาพชีวิตของผู้เรียน ดังต่อไปนี้คือ (สำนักงานคณะกรรมการประถมศึกษาแห่งชาติ , 2525)

ก. ด้านความรู้พื้นฐาน

1. อ่านออกเขียนได้ คิดคำนวณได้อย่างถาวร
2. ควรมีความรู้มากกว่าระดับประถมศึกษา
3. ควรมีความรู้เกี่ยวกับโลก ชีวิตและสังคม ความรู้ในการอยู่ร่วมกันมีความสามารถเฉพาะตัว
4. ให้มีความรู้ด้านเทคโนโลยี เพื่อใช้ประกอบอาชีพ เพราะประชากรเพิ่มขึ้น เนื้อที่ทำเกษตรน้อยลง
5. ให้มีความรู้พื้นฐานด้านอาชีพทั้งเกษตรและอุตสาหกรรม ควบคู่กันเพื่อให้ทรัพยากรมาผลิตเป็นสินค้าได้ แทนที่จะส่งวัตถุดิบจากต่างประเทศ ออกต่างประเทศ ทำให้เศรษฐกิจทรุดลง เพราะต้องซื้อสินค้าจากต่างประเทศ

ข. ด้านคุณธรรม จริยธรรม และค่านิยม

1. เน้นความมีวินัย ซื่อสัตย์ ประหยัด อดทน กตัญญู กตเวที และการประมาทเพื่อการดำรงชีวิตที่เรียบง่าย
2. เน้นการปฏิบัติจริงในด้านคุณธรรมจริยธรรม ไม่ใช่ท่องจำ

อย่างเดียว

3. เน้นความรับผิดชอบ สิทธิหน้าที่ และมีน้ำใจแบบไทย ๆ และส่งเสริมการใช้สินค้าของ ไทยให้มาก

4. เน้นคุณธรรมจริยธรรม ในการทำงานร่วมกัน เช่น ความสามัคคี ความเสียสละ ความไม่เห็นแก่ตัว

5. เน้นความขยันหมั่นเพียร มีระเบียบวินัย เคารพกฎหมาย

ค. ด้านทักษะและความสามารถในวิชาชีพ

1. เน้นทั้งด้านเกษตรกรรมและอุตสาหกรรม และรู้จักนำเทคโนโลยีที่ทันสมัยมาใช้ในการเกษตรให้มากขึ้น

2. ให้เด็กได้เรียนรู้ด้วยการปฏิบัติจริง

3. ปลูกฝังความรู้ด้านการเกษตรควบคู่สหกรณ์

4. เน้นการประกอบอาชีพในท้องถิ่นและช่องทางที่ประกอบอาชีพให้ดีขึ้น

5. เน้นจริยธรรมในการประกอบอาชีพ รู้จักประยุกต์ในด้าน ศิลปและทักษะวิชาชีพเข้าด้วยกัน เพื่อนำไปใช้ในการดำรงชีวิต

ยุทธศาสตร์ในการพัฒนาการจัดการศึกษาระดับประถมศึกษา เพื่อเสริมสร้างการพัฒนาสังคมในอนาคต น่าจะครอบคลุมถึงการจัดการให้สอดคล้องกับการดำรงชีวิตของประชาชนในท้องถิ่นนั้น ๆ ดังเช่นในชุมชนอุตสาหกรรม บิดามารดาของเด็กต้องทำงานประกอบอาชีพตลอดทั้งปี ไม่มีการพักในช่วงต่าง ๆ เหมือนเช่นในสังคมเกษตรกรรมดังนั้นการจัดการศึกษาในระดับประถมศึกษาอาจคำนึงถึงการจัดการกิจกรรมต่าง ๆ เพื่อส่งเสริมลักษณะนิสัย เสริมสร้างประสบการณ์ชีวิตและทักษะในกลุ่มการทำงานพื้นฐานอาชีพ ซึ่งเป็นกิจกรรมพิเศษ ไม่มีผลต่อคะแนน โดยให้นักเรียนเข้าร่วมกิจกรรมด้วยความสมัครใจก็จะเป็นประโยชน์ต่อผู้ปกครองที่อยู่ในชุมชนอุตสาหกรรมในการลดภาระ เลี้ยงดูในช่วงปิดเทอมได้ (จินตนา ยูนิพันธ์ ,2526)

โดยสรุปภาพรวมของการจัดการประถมศึกษาในอนาคตเพื่อให้สอดคล้องกับการพัฒนาเศรษฐกิจและสังคม แนวทางในการจัดการศึกษาคงจะ เป็นไปในลักษณะ เพื่อการมีงานทำและ เพื่อการพัฒนาคุณภาพชีวิตมากกว่าเพื่อการศึกษาต่อ เนื่องจากมีจำนวนนักเรียนไม่น้อยที่ออกไปสู่ตลาดแรงงานหลังจากจบการศึกษา

เพียงชั้นประถมศึกษาเท่านั้น ดังนั้นการประถมศึกษาจึงต้องเตรียมคนให้พร้อมที่จะรับการเปลี่ยนแปลงที่จะเกิดขึ้น ให้นักเรียนเข้าใจลักษณะต่าง ๆ ของสังคม เตรียมทักษะเพื่อเป็นพื้นฐานในการประกอบอาชีพ รวมทั้งสามารถปรับตัวในสังคมที่เปลี่ยนแปลงได้ด้วย เพื่อมิให้ถูกเอาเปรียบหรือได้รับผลร้ายอันเกิดจากการเปลี่ยนแปลง

คุณลักษณะของผู้สำเร็จการศึกษาภาคบังคับ

งานวิจัยที่ศึกษาเกี่ยวกับคุณลักษณะต่าง ๆ ของผู้สำเร็จการศึกษาภาคบังคับมีมากมาย ซึ่งได้ศึกษาไว้ 3 ด้านคือ ด้านความรู้พื้นฐาน ด้านทักษะ และด้านคุณธรรมและจริยธรรม

ด้านความรู้พื้นฐาน

คาร์ตัน ศิริวิริยะกุล (2524) ได้ศึกษาเรื่อง "คุณลักษณะที่พึงประสงค์ของนักเรียนชั้นประถมศึกษาปีที่ 6 ในทัศนะของครูประจำชั้นและผู้ปกครองในกรุงเทพมหานคร" พบว่า คุณลักษณะที่สำคัญมากในด้านความรู้พื้นฐานคือ มีความรู้และรู้จักป้องกัน รักษาสุขภาพส่วนตัวและส่วนรวม และจากการสรุปการติดตามผลและแนะนำการใช้หลักสูตรประถมศึกษา ปิงบประมาณ 2524 ของจังหวัดต่าง ๆ ทั่วประเทศ (2524) พบว่าคุณลักษณะด้านความรู้พื้นฐานที่สำคัญ ได้แก่ มีความรู้เกี่ยวกับสิ่งแวดล้อม ตัวเอง และชุมชนที่อยู่อาศัย มีความสามารถในการพูด อ่าน ไม่น้อยกว่าระดับชั้นเรียน มีทักษะในการคิดคำนวณ ซึ่งสอดคล้องกับรายงานการวิจัย ของสำนักงานคณะกรรมการการประถมศึกษาแห่งชาติ (2525) ที่ได้สรุปความคิดเห็นเกี่ยวกับความสามารถของคนไทยในการดำรงชีวิตอยู่ในสภาพ เศรษฐกิจและสังคมปีพุทธศักราช 2534 ว่า

- " 1. ต้องอ่านออกเขียนได้ คิดคำนวณได้ รู้จักพูด รู้จักคิด รู้จักทำ คิดเป็น ทำเป็น และแก้ปัญหาเป็น
2. ควรมีความรู้มากกว่าระดับประถมศึกษา
3. ควรมีความรู้เกี่ยวกับโลก ชีวิตและสังคม ความรู้ในการอยู่ร่วมกัน มีความสามารถเฉพาะตัว พึ่งตนเองได้

4. ให้ความรู้ด้านเทคโนโลยี เพื่อใช้ประกอบอาชีพเพราะประชากรเพิ่มขึ้น และเนื้อที่ทำการเกษตรลดน้อยลง

5. มีความรู้พื้นฐานด้านอาชีพทั้งเกษตรและอุตสาหกรรมควบคู่กัน เพื่อจะได้นำทรัพยากรมาผลิตเป็นสินค้าได้ แทนที่จะส่งวัตถุดิบจากต่างประเทศ ทำให้เศรษฐกิจทรุดลง เพราะต้องซื้อสินค้าจากต่างประเทศ " ซึ่งมีความสอดคล้องกันกับ พรรษา ประนอมสกุล (2526) สิริธนอม รัตนะรัต (2526) ที่มีความเห็นว่า ผู้จบการศึกษาภาคบังคับควรมีความรู้อ่านออกเขียนได้ คำนวณได้อย่างถาวร มีความรู้เรื่องคุณค่าและประโยชน์ของเศรษฐกิจต่อชีวิตและต่อประเทศเข้าใจสภาวะความเป็นไปได้ของเศรษฐกิจในปัจจุบัน และบุพดี กะจะวงษ์ (2526) ได้เพิ่มเติมว่า ควรมีความรู้เรื่องตนเองและบุคคลที่เกี่ยวข้อง ความปลอดภัยและสุขภาพของตนเอง การรักษาสภาพแวดล้อมและธรรมชาติ อาชีพที่เหมาะสม การเกษตรกรรม การบริโภค การสื่อสาร การปกครองของไทย วิทยาศาสตร์และเทคโนโลยี จินตนา ยูนิพันธ์ (2526) มีความเห็นว่า " พื้นฐานความรู้ในด้านการงานพื้นฐานอาชีพที่ประชาชนในท้องถิ่นกระทำอยู่ อาชีพที่มีวัตถุดิบในท้องถิ่นและอาชีพที่เกี่ยวข้องกับงานอุตสาหกรรมเป็นสิ่งจำเป็น "

สำหรับวิไลวรรณ หงษ์ภู (2533) ที่ได้ทำการวิจัยเรื่องการจัดการประถมศึกษาในจังหวัดฉะเชิงเทรา เพื่อสนับสนุนแผนพัฒนาพื้นที่ชายฝั่งทะเลตะวันออกในทศวรรษหน้า พบว่า ในด้านความรู้พื้นฐานควรจะสอนเกี่ยวกับอาชีพใหม่ ๆ ที่สอดคล้องกับสภาพสังคมในอนาคต ความรู้เกี่ยวกับวิทยาศาสตร์ เทคโนโลยี การสื่อสาร การคมนาคม เพื่อใช้ในการดำรงชีวิตประจำวัน ตลอดจนการเรียนรู้นิสัยใจคอ สภาพความเป็นอยู่ของสังคมในอนาคตเพื่อใช้ในการปรับตัว และสังคมเกษตรกรรมจะเปลี่ยนเป็นสังคมอุตสาหกรรม จึงควรให้ความรู้ที่เกี่ยวกับอาชีพอุตสาหกรรมการทำงานอุตสาหกรรมอย่างมีประสิทธิภาพและปลอดภัย

แสวง ปิ่นมณี(2532) ได้ให้แนวคิดในการจัดทำแผนพัฒนาการศึกษาแห่งชาติฉบับที่ 7 (พ.ศ. 2535 - 2539) ไว้ว่า

"มาตรการสำหรับการศึกษาเพื่อพัฒนาบุคคลนั้น ต้องการให้มีการฝึกฝนทักษะพื้นฐานและทักษะ เฉพาะที่จำเป็นสำหรับการประกอบอาชีพโดยการเสริมสร้างความสามารถในด้านต่าง ๆ เช่น ภาษาไทย ภาษาต่างประเทศ การคำนวณ การจัดการและการใช้เทคโนโลยีต่าง ๆ"

ด้านทักษะ

ในด้านทักษะนี้จะกล่าวถึงทักษะการคิดและการทำงานซึ่งมีการ

ค้นคว้าคุณลักษณะด้านนี้ไว้หลายประการ และจากการสรุปการติดตามผลและแนะนำการใช้หลักสูตรประถมศึกษา ปิงบประมาณ 2534 ของจังหวัดต่าง ๆ ทั่วประเทศ (2524) ได้สรุปคุณลักษณะด้านทักษะไว้ว่า นักเรียนควรมีทักษะ "รู้จักทำงานร่วมกับผู้อื่นมีความกระตือรือร้น ใฝ่รู้และใฝ่เรียน" และจากการรายงานผลการวิจัยของสำนักงานคณะกรรมการการประถมศึกษาแห่งชาติ (2525) ได้สรุปทักษะและความสามารถในนาวิชาชีพของการเรียนที่สำคัญดังนี้

1. เน้นทั้งด้านเกษตรกรรมและอุตสาหกรรม และรู้จักนำเทคโนโลยีที่ทันสมัยมาใช้ในการเกษตรให้มากขึ้น
2. ให้นักเรียนได้เรียนรู้ด้วยการปฏิบัติจริง
3. ปลูกฝังความรู้ด้านเกษตรควบคู่กับสหกรณ์
4. เน้นการประกอบอาชีพในท้องถิ่นและช่องทางจะประกอบอาชีพให้ดีขึ้น
5. เน้นจริยธรรมในการประกอบอาชีพ รู้จักประยุกต์ในด้านศิลปะและทักษะวิชาชีพเข้าด้วยกัน เพื่อนำไปใช้ในการดำรงชีวิต

สิริธนอม รัตนะรัต (2526) ศึกษาเรื่องพรรณนะของผู้เชี่ยวชาญด้านวิทยาศาสตร์ไทยต่อการจัดประสบการณ์ในการศึกษาภาคบังคับ พุทธศักราช 2534 พบว่า ผู้ที่จบการศึกษาในภาคบังคับในปี พ.ศ. 2534 ควรมีทักษะดังนี้คือ เป็นผู้ที่ดีคิดเป็นคิดชอบ ทำเป็น ทำชอบ สามารถปรับตัวได้ ตัดสินสิ่งต่าง ๆ ได้อย่างมีเหตุผลเคารพต่อกฎหมาย ระเบียบข้อบังคับและกติกาของสังคมซึ่งสอดคล้องกับธรรมชาติ ประยอมสกุล ที่ทำการวิจัยเรื่อง พรรณนะของนักเศรษฐศาสตร์ไทยต่อการจัดประสบการณ์ในการศึกษาภาคบังคับ พุทธศักราช 2534 ที่พบว่า ผู้ที่จบการศึกษาภาคบังคับ ควรมีความคิดริเริ่มสร้างสรรค์มีความสามารถในการวางแผนประกอบอาชีพในท้องถิ่นของตน และมีเหตุผลในการตัดสินใจทำกิจกรรมต่าง ๆ เพื่อให้ได้ประโยชน์คุ้มค่า

ยุพดี กะจะวงษ์ (2526) ทำการวิจัยเรื่อง พรรณนะของนักสังคมวิทยาไทยต่อการจัดประสบการณ์ในการศึกษาภาคบังคับ พุทธศักราช 2534 เพิ่มเติมว่า ผู้จบการศึกษาภาคบังคับควรมีทักษะกระบวนการแสวงหาความรู้ประสบการณ์การสามารถนำไปใช้ในชีวิตรประจำวันได้ การทำงานและการใช้แรงงาน การรู้จักพัฒนาสิ่งที่ตนเรียนรู้ได้ดีขึ้น ปลูกฝังค่านิยมที่ดีที่ควรปฏิบัติ และรู้จักการวางแผนชีวิต เช่นเดียวกับวิไลวรรณ หงษ์ภู (2533) มีความเห็นว่า ทักษะที่สำคัญ คือ ความคิดสร้างสรรค์และทักษะในการทำงานอุตสาหกรรม สามารถคิดประดิษฐ์ผล

ผลิตทางการเกษตรมาเป็นสินค้าอุตสาหกรรมได้ ตลอดจนการมีมนุษยสัมพันธ์
ที่จะทำให้เด็กนักเรียนเมื่อจบการศึกษาออกไปแล้วสามารถอยู่ร่วมกับบุคคลอื่น ๆ
ในสังคมที่มาจากแหล่งต่าง ๆ กันได้อย่างมีความสุข



ด้านคุณธรรม และจริยธรรม

คุณลักษณะที่จำเป็นประการที่สาม คือ คุณลักษณะด้านคุณธรรม และ
จริยธรรม ผู้ที่จบการศึกษาควรจะมี คือ ความขยัน ตั้งใจ มีความรับผิดชอบ มี
คุณธรรม มีความรักใคร่สามัคคีต่อหมู่คณะ มีความศรัทธา (ดารัตน์ ศิริวิริยะกุล,
2524) จากการสรุปการติดตามผลและแนะนำการใช้หลักสูตรประถมศึกษา (2524)
พบว่า คุณธรรมที่จำเป็น ได้แก่ ความซื่อสัตย์และรับผิดชอบ มีวินัยในตนเอง
เอื้อเฟื้อเผื่อแผ่ เสียสละ คำนึงถึงประโยชน์ของส่วนรวม มีนิสัยที่ดีในการทำงาน
ขยันหมั่นเพียร ประหยัด อดทนและมุ่งมั่นที่จะทำงานให้สำเร็จ กล้าคิด กล้าพูด
กล้าทำ กล้าแสดงออกในสิ่งที่ถูกต้องเหมาะสมกับบุคคลและโอกาส ซึ่งสอดคล้อง
กับรายงานการวิจัยของสำนักงานคณะกรรมการการประถมศึกษาแห่งชาติ
(2525)

1. เน้นความมีวินัย ซื่อสัตย์ ประหยัด อดทน กตัญญูกตเวทีกและการ
ประมาณตนเพื่อการดำรงชีวิตที่เรียบง่าย
2. เน้นการปฏิบัติจริงในด้านคุณธรรม จริยธรรม ไม่ใช่ท่องจำอย่าง
เดียว
3. เน้นความรับผิดชอบ สิทธิหน้าที่ ความมีน้ำใจแบบไทย ๆ และ
ส่งเสริมการใช้สินค้าของไทยให้มาก
4. เน้นคุณธรรม จริยธรรม ในการทำงานร่วมกัน เช่น ความ
สามัคคี ความเสียสละ ความไม่เห็นแก่ตัว
5. เน้นความขยันหมั่นเพียร มีระเบียบวินัย เคารพกฎหมาย

สุพัตรา สุภาพ (2525) เห็นว่า คนไทยมีคุณธรรม จริยธรรมอยู่แล้ว
ในเรื่องของความเอื้อเฟื้อเผื่อแผ่ การแสดงความมีน้ำใจ ความใจกว้างหรือ
เสรีภาพมี นอกจากนั้นยังมีความจงรักภักดีต่อพระมหากษัตริย์

จินตนา ยูนิพันธ์ (2526) เห็นว่าคุณธรรมที่สำคัญ คือ การตรงต่อ
เวลา ขยันกระตือรือร้น มีความแม่นยำ มีความรักในวิชาชีพ รับผิดชอบและรู้จักทำ
งานร่วมกัน ซึ่งสอดคล้องกับทฤษฎี ประถมสกุล (2526) ในด้านความซื่อสัตย์

มีระเบียบวินัย รับผิดชอบงานโดยไม่ต้องมีผู้ควบคุม ทำงานร่วมกับผู้อื่นด้วยดี และนอกเหนือจากคุณลักษณะดังกล่าว สิริธนอม รัตนะรัต (2526) และยุพดี กะจะวงษ์ (2526) เห็นว่าคุณธรรมที่จำเป็นคือ รักความยุติธรรมเคารพกฎหมาย มีเหตุผล มีความจริงใจ ทำงานเร็วและมีประสิทธิภาพมีภาวะผู้นำ และรู้จักใช้ทรัพยากรในท้องถิ่นเพื่อการพัฒนา ซึ่งสอดคล้องกับวิไลวรรณ หงษ์ภู (2533) ที่ควรให้มีทัศนคติที่ดีต่ออาชีพ และมีความเข้าใจต่อการเปลี่ยนแปลงที่จะเกิดขึ้น

ธวัชชัย ชัยจิรฉายากุล (2529) ศึกษาคุณสมบัติของค่านิยมพื้นฐานทางจริยธรรมของคนไทย พบว่า ค่านิยมทางจริยธรรมของคนไทยมีความสำคัญลดหลั่นกันตามลำดับดังนี้ ความรับผิดชอบ การมีวินัยในตนเอง ความซื่อสัตย์ การยึดหลักการ ความกตัญญูรู้คุณ ความเสียสละ ความมีน้ำใจเมตตา การตรงต่อเวลา การพึ่งพาอาศัยกันและการยึดตัวบุคคล สำหรับความสัมพันธ์ของค่านิยมทางจริยธรรมนั้นปรากฏว่า การยึดหลักการ ความรับผิดชอบ การมีวินัยในตนเอง ความซื่อสัตย์ และการตรงต่อเวลา มีความสัมพันธ์กันอย่างใกล้ชิดและมีระบบในลักษณะที่การตรงต่อเวลาเป็นส่วนหนึ่งของความซื่อสัตย์ ความซื่อสัตย์เป็นส่วนหนึ่งของการมีวินัยในตนเอง การมีวินัยในตนเองเป็นส่วนหนึ่งของความรับผิดชอบ และความรับผิดชอบต่อเวลาเป็นส่วนหนึ่งของหลักการ ความเสียสละ การพึ่งพาอาศัยกัน และความมีน้ำใจเมตตา มีความสัมพันธ์กันในลักษณะที่ความเสียสละเป็นส่วนหนึ่งของความกตัญญูรู้คุณ และความรับผิดชอบต่อเวลา

นอกจากนี้ กลุ่มตัวอย่างมีความคิดเห็นในเรื่องการสอนจริยธรรมให้แก่เยาวชนตามลำดับความสำคัญคือ การแก้ปัญหา จริยธรรมจะต้องมุ่งเน้นทั้งเด็กและผู้ใหญ่ แต่เน้นที่ผู้ใหญ่มากกว่า ครอบครัวควรมีความรับผิดชอบต่อการศึกษา จริยธรรมให้แก่เด็กมากกว่าโรงเรียน ไม่ควรเปิดสอนจริยธรรมโดยให้คะแนนเหมือนวิชาอื่น ๆ เห็นด้วยอย่างยิ่งที่จะสอนจริยธรรมสอดแทรกในทุกวิชาที่สอน ควรใช้วิธีปลูกฝังจริยธรรมในโรงเรียนหลาย ๆ วิธีและควรเป็นหน้าที่ของครูทุกคน นอกจากนั้นควรเปิดสอนจริยธรรมให้แก่นักศึกษา และครูทุกคน

มาณี ไชยธีรานุวัณศิริ (2531) ศึกษาและติดตามผลผู้จบการศึกษาระดับประถมศึกษา : การศึกษารายกรณีผู้ประกอบการอาชีพในภาคอุตสาหกรรม 3 กรณี พบว่า กระบวนการเข้าสู่อาชีพของกรณีศึกษาที่เป็นช่างฝีมือนั้นคล้ายคลึงกัน กล่าวคือ ไม่ได้เกิดจากความตั้งใจที่แท้จริง แต่เกิดจากความบังเอิญที่เพื่อนมาชักชวนและต้องการหารายได้ ส่วนกรณีศึกษาที่เป็นเจ้าของประกอบการนั้น เป็นคนช่างคิด ไตร่ตรองเลือกอาชีพมากกว่า ไม่ได้ทำด้วยความบังเอิญ สำหรับปัจจัยร่วมที่สัมพันธ์กับความสำเร็จในอาชีพของกรณีทั้ง 3 นั้น ได้แก่ ความต้องการเบื้องต้นของมนุษย์

และปัจจัยเฉพาะที่ทำให้ประสบความสำเร็จ ได้แก่ สภาวะแวดล้อมในครอบครัวในสังคมของตน การได้รับอบรมบ่มนิสัยจากพ่อแม่และญาติผู้ใหญ่ การมีปฏิสัมพันธ์กับสิ่งแวดล้อมและทักษะเฉพาะตัว

อุมาพร หล่อสมฤติ และคณะ (2532) ติดตามผลผู้จบการศึกษาระดับประถมศึกษา : ศึกษารายการณีนผู้ประกอบอาชีพในภาคพาณิชย์กรรมและบริการ พบว่า 1) กรณีศึกษาทั้งหมดจำนวน 15 คน ส่วนใหญ่เป็นชายมากกว่าหญิง ประกอบอาชีพค้าขายและบริการ มีอายุระหว่าง 36-40 ปีมากที่สุดมีการศึกษาไม่เกินชั้นป. 4 และส่วนใหญ่มิติดตามการค้าประกอบอาชีพเกษตรกรรมและมีฐานะยากจน 2) กระบวนการเข้าสู่ตลาดแรงงานมี 4 รูปแบบคือ ประกอบอาชีพตามอย่างบิดามารดา ประกอบอาชีพโดยไม่ได้ตั้งใจมาก่อนหรือทำด้วยความบังเอิญ มีความตั้งใจและหาหนทางที่จะเข้าสู่อาชีพที่เลือกไว้ และทดลองทำหลาย ๆ อาชีพ 3) ปัจจัยที่มีส่วนเอื้ออำนวยให้กรณีศึกษาทั้งหมดเกิดความสำเร็จในการประกอบอาชีพ ได้แก่ ปัจจัยพื้นฐานซึ่งเกี่ยวข้องกับลักษณะตัวบุคคล เช่น ความขยัน อดทน ปัจจัยที่เกี่ยวข้องกับสิ่งแวดล้อม เช่น ครอบครัว เพื่อนฝูง และปัจจัยที่เพิ่มเงื่อนไขเฉพาะกรณี เช่น ความต้องการยอมรับของสังคม เป็นต้น

โดยสรุปแล้วคุณลักษณะของผู้สำเร็จการศึกษาระดับประถมศึกษาจากการศึกษาค้นคว้าส่วนใหญ่ พบว่าคุณลักษณะด้านความรู้พื้นฐานได้แก่ มีความสามารถในการพูด การคิด อ่านออกเขียนได้ รู้จักคิดคำนวณ รู้จักรักษาสุขภาพแวดล้อมความปลอดภัย รู้จักรักษาสุขภาพอนามัยในตนเอง มีความรู้ด้านเทคโนโลยีเพื่อใช้ประกอบอาชีพ รู้จักการสื่อสาร การบริโภค มีความรู้เรื่องอาชีพใหม่ ๆ ส่วนคุณลักษณะด้านทักษะได้แก่ รู้จักการทำงานร่วมกับผู้อื่น รู้จักนำเทคโนโลยีสมัยใหม่มาใช้ มีความคิดริเริ่มสร้างสรรค์ มีความสามารถในการประกอบอาชีพ รู้จักวางแผนชีวิต สามารถตัดสินใจต่าง ๆ ได้อย่างมีเหตุผลและสามารถคิดประดิษฐ์ผลผลิตทางการเกษตรมาเป็นสินค้าอุตสาหกรรมได้ รู้จักแสวงหาความรู้และประสบการณ์ใหม่ๆ รู้จักพัฒนาสิ่งที่ตนเรียนรู้แล้วให้ดียิ่งขึ้น คุณลักษณะสุดท้ายเป็นคุณลักษณะด้านคุณธรรมและจริยธรรม ได้แก่ มีความขยัน ตั้งใจในการทำงาน มีความรับผิดชอบในงาน มีความซื่อสัตย์สุจริต มีความตรงต่อเวลาและกระตือรือร้นที่ทำงานร่วมกับผู้อื่น มีความเสียสละ มีน้ำใจ มีระเบียบวินัย เคารพกฎหมาย เป็นต้น ซึ่งจากข้อสรุปดังกล่าวจะเห็นได้ว่า คุณลักษณะแต่ละด้านมีความสัมพันธ์เกี่ยวข้องกันอย่างใกล้ชิดและมีระบบ

ข้อเท็จจริงเกี่ยวกับแรงงานเด็กในประเทศไทย

การใช้แรงงานเด็กในประเทศไทยเป็นปรากฏการณ์ที่เกิดขึ้นนับตั้งแต่สมัยสุโขทัยในลักษณะของการใช้แรงงานทาสและใช้ในด้านงานเกษตรกรรมเป็นหลัก จวบจนปัจจุบันเมื่อรูปแบบการปกครองเปลี่ยนแปลงไป โดยเฉพาะอย่างยิ่งภายหลังการประกาศเลิกทาสในรัชสมัยพระบาทสมเด็จพระจุลจอมเกล้าเจ้าอยู่หัว รัชกาลที่ 5 แล้วประเทศไทยได้มีการเปลี่ยนแปลงและพัฒนาทั้งทางด้านเศรษฐกิจ การเมือง และสังคมตลอดมา เรื่องของการใช้แรงงานเด็กจึงได้มีวิวัฒนาการและบทบาทสำคัญทางด้านการพัฒนาเศรษฐกิจและอุตสาหกรรมของประเทศมากขึ้น พัฒนาการการใช้แรงงานเด็กของประเทศไทยนั้น เป็นไปในลักษณะเชิงผกผันกับความเจริญทางเศรษฐกิจและเทคโนโลยีสมัยใหม่ กล่าวคือมีการใช้แรงงานเด็กเกิดขึ้นทั้งในลักษณะที่เป็นการใช้แรงงานเด็กอย่างถูกต้องตามกฎหมายคุ้มครองแรงงานและการใช้แรงงานเด็กอย่างไม่เป็นธรรมในภาคอุตสาหกรรมการผลิตและการบริการประกอบกับการที่ปัจจุบันแนวความคิดที่ว่าการพัฒนาด้านอุตสาหกรรมจะช่วยให้การพัฒนาเศรษฐกิจของประเทศเกิดขึ้นได้เร็วกว่าการพัฒนาด้านเกษตรกรรม ด้วยแล้ว แรงงานเด็กในฐานะกำลังแรงงานจึงกลายเป็นทรัพยากรที่สำคัญในการพัฒนาอุตสาหกรรมของประเทศไปด้วย

การใช้แรงงานเด็กในการพัฒนาอุตสาหกรรม จึงเป็นเรื่องที่ควรได้รับการพิจารณาอย่างรอบคอบ เพราะตามปฏิญญาสากลว่าด้วยสิทธิเยาวชนของสหประชาชาติ ค.ศ. 1957 ระบุใจความโดยสรุปได้ว่า เด็กและเยาวชนควรได้รับการพิทักษ์และคุ้มครองเป็นพิเศษ เพื่อให้เติบโตขึ้นท่ามกลางความรัก ความอบอุ่น และความปลอดภัย ได้รับความเอาใจใส่ดูแล ไม่ให้ขาดแคลนปัจจัยพื้นฐานในการดำรงชีวิต มีโอกาสได้รับการศึกษา การฝึกอบรม เพื่อให้สามารถพัฒนาทั้งทางสมองและจิตใจ และสามารถอยู่ในสังคมได้อย่างปกติชน รวมทั้งต้องได้รับการปกป้องให้พ้นจากการถูกทอดทิ้ง ความโหดร้ายทารุณและการข่มเหงรังแกทุกชนิด เด็กจะต้องไม่กลายเป็นสินค้าไม่ว่าในรูปใด

นอกจากนั้นในส่วนที่เกี่ยวกับการแรงงาน ปฏิญญาฯ ได้กำหนดไว้ว่า จะต้องไม่มีการรับเด็กเข้าทำงานก่อนถึงวัยอันสมควร ไม่ให้มีการกระทำใด ๆ อันเป็นการชักจูงหรืออนุญาตเด็กให้จำต้องรับจ้างทำงาน ซึ่งอาจจะเป็นผลร้ายต่อสุขภาพ หรือเป็นเหตุให้พัฒนาการทางกาย สมอง และจิตใจของเด็กที่ต้องเสื่อมถอยลง

ในปี พ.ศ. 2527 ประชากรของประเทศไทยจำนวน 50.4 ล้านคน

เป็นผู้ที่อยู่ในวัยทำงานหรืออายุ 11 ปีขึ้นไป 38.2 ล้านคน หรือร้อยละ 75.7 ของประชากรทั้งหมด ซึ่งอยู่ในกำลังแรงงาน 24.9 ล้านคน หรือร้อยละ 49.4 ของประชากรทั้งหมด ที่เหลือประมาณ 13.3 ล้านคน หรือร้อยละ 26.3 ของประชากรทั้งหมด อยู่นอกกำลังแรงงาน สำหรับแรงงานเด็ก พบว่ามีเด็กทำงาน 10.7 ล้านคน ในจำนวนนี้ร้อยละ 88.8 ทำงานภาคเกษตรกรรม ร้อยละ 10.2 ทำงานเอกชน ร้อยละ 0.9 และร้อยละ 0.1 ทำงานรัฐบาล 1 ใน 4 ของเด็กเหล่านี้ ทำงานโดยไม่ได้รับค่าจ้าง

อย่างไรก็ตาม เมื่อพิจารณาถึงอัตราการเข้าสู่กำลังแรงงานหมวดต่ำกว่าอายุ 20 ปีแล้ว จะเห็นได้ว่าอัตราการเข้าสู่ตลาดแรงงานถูกกำหนดด้วยอัตราการเข้าเรียน โดยอัตราสองอัตราที่มีความสัมพันธ์ในทางกลับกัน ที่สำคัญคือ "ภาคใต้ อัตราการเข้าโรงเรียนสูงที่สุดในกลุ่มอายุ 11-14 ปี ขณะที่ อัตราการเข้าสู่กำลังแรงงานของกลุ่มมีน้อยที่สุด และภาคตะวันออกเฉียงเหนือ อัตราการเข้าโรงเรียนต่ำที่สุดในขณะที่อัตราการเข้าสู่กำลังแรงงานสูงที่สุด" ประเด็นที่น่าคิดก็คือ อัตราการเข้าสู่กำลังแรงงานของเด็กอายุ 11-14 ปี ของประเทศไทยสูงกว่าค่าเฉลี่ยของทุก ๆ ประเทศ

แรงงานเด็กมีแนวโน้มที่จะเคลื่อนย้ายจากชนบทเข้าทำงานในตัวเมืองมากขึ้น ทั้งในอุตสาหกรรมการผลิต พาณิชยกรรมและบริการ รวมทั้งงานรับใช้ตามบ้าน ลักษณะของงานในอุตสาหกรรมประเภทต่าง ๆ เท่าที่ปรากฏในช่วง 10 ปี ที่ผ่านมา คือ ระหว่างปี พ.ศ. 2518-2528 พบว่า มีเด็กที่ทำงานในอุตสาหกรรมประเภทต่าง ๆ ดังนี้ การทอผ้า ผลิตเสื้อผ้า ตัดเย็บเสื้อผ้า การผลิตแก้ว การผลิตอาหาร ลูกกวาด การผลิตเครื่องไฟฟ้า การผลิตถุงมือ การผลิตเครื่องประดับ เจียรระไนพลอย การผลิตถ่านไฟฉาย การผลิตพลาสติก การทำเครื่องกล เครื่องยนต์ การผลิตสมุด ไม้บรรทัด การผลิตด้วยกระดาษ กล้องกระดาษ การผลิตสายนาฬิกา การผลิตเสื่ออากาศ โทรทัศน์ ชิ้นส่วนวิทยาศาสตร์ การผลิตเทียนไข การผลิตโลหะ การปั๊มโลหะ การทำอิฐ การก่อสร้าง และการผลิตลูกโป่ง

นอกจากนี้ยังมีเด็กอีกจำนวนไม่น้อยที่ทำงานในสถานประกอบการอื่น ๆ ที่มีได้จดทะเบียนอย่างถูกต้องตามกฎหมาย และเป็นกิจกรรมที่ผลิตสินค้าประเภทอื่น ที่พบในระยะหลัง ๆ จากข่าวตามหน้าหนังสือพิมพ์และการทลสาย โรงงานที่ใช้แรงงานเด็กอย่างไม่เป็นธรรม

ส่วนในงานพาณิชยกรรมนั้น ลักษณะงานที่เด็กทำ ส่วนใหญ่เป็นการใช้แรงงานในลักษณะการให้บริการตามท้องถนนและย่านการค้า แผงลอยต่าง ๆ เช่น

เช็คกระจกรถยนต์ ขยายดอกไม้ พวงมาลัย ลีดเตอร์ หนังสือพิมพ์ นิตยสาร ขายอาหาร ลูกกวาด และล้างจานตามร้านอาหาร เครื่องดื่ม โรงภาพยนตร์ เป็นกระเป๋ารถสองแถว รถรับจ้าง เฟ้ารถ เด็กส่งของ ร้านเสริมสวยที่บริการทั้งชายหญิง เด็กรับใช้ตามบ้าน โรงแรมต่าง ๆ จ๊อกกี๋ในสนามแข่งม้า สนามกอล์ฟ ร้านขายของชำ การแสดง-ร้องเพลงตามห้องอาหารต่าง ๆ
(สำนักงานคณะกรรมการการส่งเสริมและประสานงานเยาวชน, 2529)

ปัญหาด้านสาธารณสุขของโรงงานอุตสาหกรรม

เทพพนม เมืองแมน (2532) ได้ศึกษาปัญหาด้านสาธารณสุขของโรงงานอุตสาหกรรมและได้เสนอรายงานไว้ว่า ปัจจุบันนี้มีผู้ใช้แรงงานหรือผู้ทำงานในโรงงานอุตสาหกรรมประมาณ 3 ล้านคน ซึ่งแรงงานเหล่านี้จะเป็นแรงงานที่อพยพมาจากชนบทเป็นส่วนใหญ่และถึงแม้ว่าโรงงานอุตสาหกรรมเหล่านี้ถูกสร้างขึ้นในที่ ๆ เจริญแล้วคือ มีถนน น้ำประปา ไฟฟ้า โทรศัพท์ครบถ้วน หรือหากสถานที่นั้นยังไม่เจริญก็ถูกพัฒนาให้เจริญขึ้นอย่างรวดเร็ว แต่ปัญหาสาธารณสุขของโรงงานอุตสาหกรรมในประเทศไทยก็ยังสร้างปัญหาให้กับประชาชนทั่วไป ทั้งที่เป็นผู้ใช้แรงงานและประชาชนที่อยู่แวดล้อมโรงงานอุตสาหกรรมนั้น ๆ

ปัญหาด้านสาธารณสุขของโรงงานอุตสาหกรรม สามารถแบ่งเป็นปัญหาใหญ่ได้ 2 ประการดังนี้

1) ปัญหาด้านสาธารณสุขภายในโรงงานอุตสาหกรรม สุขภาพอนามัยของผู้ใช้แรงงานมีความสำคัญยิ่งต่อผลผลิตของโรงงานต่าง ๆ หน่วยงานที่เกี่ยวข้องกับปัญหาด้านสาธารณสุขในโรงงานมีหลายหน่วยงาน คือ กองอาชีวอนามัย กระทรวงสาธารณสุข สถาบันส่งเสริมความปลอดภัยในการทำงาน กรมแรงงาน กระทรวงมหาดไทย กระทรวงอุตสาหกรรม ศูนย์ปฏิบัติการพิษวิทยา อาชีวอนามัยและสิ่งแวดล้อม คณะสาธารณสุขศาสตร์ มหาวิทยาลัยมหิดล เป็นต้น การออกตรวจสุขภาพผู้ใช้แรงงานและตัวโรงงานทำให้ได้ทราบถึงปัญหาด้านสาธารณสุขทั้งภายในและภายนอกโรงงานทั่วประเทศ พบว่า ปัญหาด้านสาธารณสุขในโรงงานคือ

1.1 ปัญหาสุขภาพพื้นฐานของผู้ใช้แรงงานผู้ใช้แรงงานส่วนใหญ่มาจากชนบท จบการศึกษาระดับประถมศึกษา และมีโรคติดตัวมาจากชนบท เช่น โรคขาดสารอาหาร โรคไข้จับสั่น โรคพยาธิต่าง ๆ เป็นต้น ประเทศอุตสาหกรรมใหม่ทั้งหลาย เช่น ไต้หวัน เกาหลีใต้ สิงคโปร์ ฯลฯ ผู้ใช้แรงงานของเขาส่วนมากมีการศึกษาสูงกว่าของเราและไม่มีโรคติดเชื่อที่ติดตัวมาจากชนบท ฉะนั้น หาก



ประเทศไทยต้องการพัฒนาให้เป็นประเทศอุตสาหกรรมใหม่เท่าเทียมกับประเทศอุตสาหกรรมทั้งหลาย การพัฒนาสุขภาพพื้นฐานของผู้ใช้แรงงานจะต้องทำให้มากขึ้นและต่อเนื่อง

1.2 ปัญหาอุบัติเหตุและการได้รับบาดเจ็บจากการทำงาน
กรมแรงงาน กระทรวงมหาดไทยได้จัดตั้งกองทุนเงินทดแทนที่นายจ้างของโรงงานที่มีผู้ใช้แรงงานตั้งแต่ 20 คนขึ้นไป ต้องมาจดทะเบียนเข้าเป็นสมาชิกและจ่ายเงินให้ไว้แก่กองกลาง หากลูกจ้างได้รับอุบัติเหตุจากการทำงานก็จะได้รับเงินทดแทนไม่ว่าจะบาดเจ็บเล็กน้อยจนถึงป่วยมากพิการหรือตาย ขณะนี้กองทุนเงินทดแทนครอบคลุมทั้ง 73 จังหวัด แต่ครอบคลุมเพียง 20 % ของโรงงานทั้งหมด (126,000 แห่ง) ทั้งนี้ เนื่องจากมีโรงงานจำนวนไม่น้อยที่ใช้จ้างผู้ใช้แรงงานเป็นรายวันทั้ง ๆ ที่ทำงานตลอดปี ทำให้สามารถหลีกเลี่ยงกฎระเบียบข้อนี้ได้ แต่ปัญหานี้กำลังได้รับการแก้ไขอย่างเร่งด่วน ฉะนั้น ตัวเลขที่ได้รับรายงานจึงไม่ได้บอกถึงสถานการณ์จริง ๆ แต่ก็พบว่าในปี พ.ศ. 2531 มีผู้ใช้แรงงานที่ได้รับบาดเจ็บและได้รับการทดแทนถึง 54,000 คน กองทุนเงินทดแทนต้องจ่ายเงินให้แก่ผู้ใช้แรงงานและครอบครัวถึง 230 ล้านบาทเศษ มีผู้ใช้แรงงานตายจากอุบัติเหตุในการทำงาน 1 % และทุพพลภาพอีก 3.2 % อุบัติเหตุในการทำงานมีแนวโน้มเพิ่มขึ้นปีละ 17 % และหากคิดค่าเสียหายทั้งหมดแล้ว ประเทศไทยต้องสูญเสียเงินทั้งหมดราว 3 หมื่นล้านบาทต่อปี ผู้ที่ได้รับอุบัติเหตุจากการทำงาน 52 % อยู่ในกลุ่มอายุ 20-29 ปี 23 % อยู่ในกลุ่มอายุ 30-39 ปี ผู้ชายได้รับอุบัติเหตุมากกว่าผู้หญิง และปรากฏว่าตั้งแต่ปี พ.ศ. 2526-2528 โรงงานอุตสาหกรรมขนาดย่อมที่มีลูกจ้างทำงานระหว่าง 200-499 คน ประสบอันตรายมากที่สุด โรงงานขนาดใหญ่ส่วนมากมีงบประมาณมากพอและวางแผนป้องกันอุบัติเหตุต่าง ๆ ไว้อย่างดี ส่วนต่าง ๆ ของร่างกายที่ได้รับบาดเจ็บจากมากที่สุดไปหาน้อยที่สุดคือ 1) นิ้วมือ 24% 2) สิ่งของกระเด็นเข้าตา 15% 3) เท้า 13% 4) มือ 9% 5) ขา 6% 6) นิ้วเท้า 5% ฯลฯ ประเภทกิจการอุตสาหกรรมที่มีการประสบอันตรายสูงสุด ในปี 2528 คือ 1) การผลิตผลิตภัณฑ์โลหะฯ 2,826 ราย 2) การก่อสร้าง 2,485 ราย 3) การแปรรูปไม้ 1,471 ราย 4) การผลิตสิ่งทอ สิ่งถัก 1,071 ราย 5) การผลิตอาหารฯ 1,049 ราย สาเหตุที่ทำให้ประสบอันตรายนั้นมักมาจาก 1) ของมีคม ตัด 2) ของหล่นทับ 3) วัตถุกระแทก 4) เศษวัตถุกระเด็นเข้าตาทำให้ตาบอด 5) ตกจากที่สูง เป็นต้น

1.3 ปัญหาโรคจากการทำงาน ข้อมูลในด้านนี้ยังมีน้อยเพราะ

หน่วยงานต่าง ๆ ยังตรวจได้น้อย เนื่องจากเจ้าหน้าที่มีไม่พอและงบประมาณจำกัด แต่ก็พอแยกกลุ่มปัญหาออกมาเป็นตัวอย่างได้ ดังนี้

1.3.1 โรคหูตึง หูหนวก เนื่องจากทำงานในโรงงานที่มีเสียงดังมากเกินไป เกิน 85 เดซิเบล เกิน 8 ชั่วโมงต่อวัน ทำให้ประสาทหูถูกทำลาย ได้ยินน้อยลงหรือในที่สุดไม่ได้ยินเลย

1.3.2 ปัญหาสายตาพร่ามองเห็นไม่ชัด เนื่องจากใช้สายตามากเกินไป เช่น นั่งต่อวงจรไฟฟ้าหลาย ๆ ชั่วโมงติดต่อกันโดยไม่พัก หรือแสงไฟแรงมาก และไม่ได้ป้องกัน เช่น การเชื่อมเหล็ก ทำให้ตาเสียและบอดได้

1.3.3 ปัญหากล้ามเนื้อขัดตึง ข้ออักเสบ เนื่องจากยกของหนักเกินไป นั่งทำงานอยู่ท่าเดียวหลายชั่วโมง ฯลฯ

1.3.4 ปัญหาโรคปอด เช่น ทำงานโรงงานทอผ้าที่มีฝุ่นมาก หรือฝุ่นผงแก้ว Asbestos ฯลฯ

1.3.5 ปัญหาโรคที่เกิดจากได้รับสารพิษ เช่น สารตะกั่วปรอท แมงกานีส แคดเมียม ฯลฯ จากการทำงาน

1.3.6 ปัญหาโรคมะเร็ง เช่น โรงงานทำท่อพีวีซี สารเคมีที่ใช้อาจทำให้เป็นมะเร็งตับได้ในระยะยาวถ้าป้องกันไม่ดี โรคต่าง ๆ ดังยกตัวอย่างให้ทราบสามารถป้องกันได้ หากผู้จัดการและเจ้าของโรงงานเอาใจใส่หาอุปกรณ์ป้องกันให้ และผู้ใช้แรงงานได้รับคำบอกเล่าและยินยอมใช้เครื่องป้องกันอย่างต่อเนื่อง ปัญหาก็จะไม่เกิดขึ้น แต่รัฐก็มีหน้าที่เข้าไปควบคุมดูแลความปลอดภัยของผู้ใช้แรงงานและมีกฎหมายที่ออกบังคับให้โรงงานที่มีผู้ใช้แรงงานตั้งแต่ 100 คนขึ้นไป ต้องมีเจ้าหน้าที่ความปลอดภัยประจำโรงงาน ซึ่งขณะนี้ก็มีเพียง 2,000 โรงงานจากจำนวนทั้งหมด 126,000 แห่ง ที่มีเจ้าหน้าที่ดังกล่าวแล้วประจำ

นอกจากนี้ประเทศไทยยังขาดแคลนแพทย์และพยาบาลที่มีความรู้เกี่ยวกับโรคจากโรงงานอุตสาหกรรมอีกมากมาย ขณะนี้แพทย์ผู้เชี่ยวชาญด้านเวชศาสตร์อุตสาหกรรมเพียง 20 คน และพยาบาลอาชีวอนามัยอีกเพียง 300 คน สำหรับผู้ใช้แรงงาน 3 ล้านคนทั่วประเทศ

2) ปัญหาสาธารณสุขภายนอกโรงงานอุตสาหกรรม โรงงานอุตสาหกรรมถึงแม้จะนำเงินตราต่างประเทศเข้ามาจำนวนมาก แต่ก็ต้องควบคุมปัญหาต่าง ๆ ดังต่อไปนี้

2.1 ปัญหาความปลอดภัยต่อชีวิตและทรัพย์สินของประชาชนที่อาศัยอยู่รอบ ๆ โรงงาน ในแต่ละปีปัญหาที่โรงงานเกิดระเบิดหรือเกิดอัคคีภัยเผาผลาญบ้านเรือนราษฎรที่อยู่ใกล้เคียงมีเกิดขึ้นอยู่เสมอ เช่น การระเบิดของหม้อน้ำขนาด

ใหญ่ในโรงงานในประเทศไทยหลายแห่ง เป็นต้น ปัญหาโรงงานอันตรายในชุมชน เขตเมือง เช่น โรงงานพลาสติก โรงงานทำแก๊บ ประทัด ดอกไม้ไฟ โรงงาน สารพิษ ยาม่าแมลง ซึ่งในกรุงเทพและปริมณฑล สารพิษฆ่าแมลงชนิดอันตราย อยู่ถึง 30 กว่าแห่ง

2.2 ปัญหาโรงงานก่อเหตุเดือดร้อนรำคาญแก่ชุมชน ปัญหาที่พบจาก มากไปหาน้อยคือ 1) ปัญหาขยะและสิ่งปฏิกูลจากโรงงาน ตัวเลขจากคณะกรรมการ สิ่งแวดล้อมแห่งชาติ ในปี พ.ศ.2531 รายงานว่า ขยะจากโรงงานอุตสาหกรรม เป็นขยะจำนวน 95 % ของขยะทั้งหมดในเขตเมืองและในปีที่แล้ว โรงงานมีขยะ เป็นสิ่งที่เหลือจากการผลิตถึง 9 แสนตันต่อปีทั่วประเทศ และหากป้องกันควบคุมกัน อย่างจริงจังใน 10 ปีข้างหน้า ขยะอุตสาหกรรมจะเพิ่ม 6.3 เท่า คือ 5.4 ล้าน ตันต่อปี และขยะอุตสาหกรรมหลายอย่างก็เป็นพิษต่อประชาชน ดังจะเห็นตัวอย่าง เมื่อปี พ.ศ. 2530 ได้มีการแอบฝังขยะสารเคมีแถวคลองเตยแต่น้ำท่วมฝนตกหนัก ขยะสารเคมีลอยขึ้นมาก่อให้เกิดปัญหาแก่ผู้อยู่อาศัยในบริเวณนั้นมาก 2) ปัญหากลิ่นเหม็นมาก เช่นจากโรงงานฟอกหนัง โรงงานน้ำปลา 3) ปัญหาเสียงดัง 4) ปัญหา การสิ้นสะเก็ดหิน ฯลฯ ปัญหาต่าง ๆ เหล่านี้ได้รับการร้องเรียนจากประชาชนเพิ่มมากขึ้นทุกปี เนื่องจากโรงงานต่าง ๆ ไปสร้างอยู่ในชุมชนที่ประชาชนอยู่อาศัยแทนที่จะ ไปอยู่ที่นิคมอุตสาหกรรมซึ่งยังมีจำนวนน้อย และการบังคับใช้กฎหมายผังเมือง ที่บังคับให้ไปสร้างโรงงานอยู่แต่ในเขตอุตสาหกรรมก็ถูกนำมาใช้ประมาณ 15-16 จังหวัดเท่านั้น

2.3 ปัญหามลพิษจากโรงงานอุตสาหกรรม ปัญหาน้ำเสีย อากาศ เสีย ดินเสีย จากโรงงานอุตสาหกรรมต่าง ๆ มีเป็นจำนวนไม่น้อย เช่น แม่น้ำสาย ใหญ่ ๆ ที่ไหลลงสู่อ่าวไทย เช่น แม่น้ำเจ้าพระยา แม่น้ำแม่กลอง แม่น้ำท่าจีน ต่าง ๆ ก็ประสบปัญหามลพิษอันเนื่องมาจากน้ำเสียจากโรงงานอุตสาหกรรมและ จากชุมชนทำให้การเลี้ยงหอย กุ้งทะเล ในบริเวณอ่าวไทยได้รับความเสียหาย อยู่บ่อยครั้ง ปัญหามลพิษในอนาคตมีแนวโน้มที่จะมาจากการพัฒนาอุตสาหกรรมที่ อาศัยน้ำมันและก๊าซธรรมชาติเป็นวัตถุดิบ และปัญหาจะมาจากการใช้ถ่านหินและ ลิกไนต์ ปัญหาต่าง ๆ เหล่านี้สามารถป้องกันและควบคุมได้ หากมีการวางแผนล่วงหน้า และกวดขันควบคุมโรงงานต่าง ๆ อย่างทั่วถึงและต่อเนื่อง เช่นเดียวกับประเทศญี่ปุ่น เกาหลี ไต้หวัน สิงคโปร์ซึ่งประเทศเหล่านี้ได้พยายามลดปัญหาสาธารณสุขทั้งใน และนอกโรงงานอุตสาหกรรมให้เหลือน้อยที่สุดโดยมุ่งหวังให้ผู้ใช้แรงงานมีสุขภาพ อนามัยดี มีรายได้ดี ได้รับอุบัติเหตุ และเกิดโรคจากการทำงานน้อย ปัญหามลภาวะ และสิ่งเดือดร้อนรำคาญแก่ประชาชนที่อาศัยอยู่รอบ ๆ โรงงานก็มีน้อย ซึ่งถ้าเรา

สามารถยึดแนวทางปฏิบัติได้เช่นประเทศอื่นดังกล่าวแล้ว การพัฒนาอุตสาหกรรมไทย
ก็จะเจริญก้าวหน้าได้อย่างสมบูรณ์