

บทที่ 4

ผลการวิเคราะห์ข้อมูล

การเสนอผลการวิเคราะห์ข้อมูล ผู้วิจัยได้เสนอเป็น 3 ตอน ตอนที่ 1 ผลการสร้างเกณฑ์ประเมินงานด้านต่าง ๆ ของงานวัดผลการศึกษา ตอนที่ 2 ผลจากการศึกษาความคิดเห็นของโรงเรียนที่มีต่อเกณฑ์ที่สร้างขึ้น ตอนที่ 3 ผลการทดลองใช้เกณฑ์ มีรายละเอียด ดังนี้

ตอนที่ 1 การสร้างเกณฑ์ประเมินงานวัดผลการศึกษา โรงเรียนมัธยมศึกษา

ผู้วิจัยดำเนินการสร้างเกณฑ์ประเมินงานวัดผลการศึกษา ซึ่งได้ตรวจสอบคุณภาพของเกณฑ์ที่สร้าง โดยตรวจสอบความตรง และความสำคัญของเกณฑ์ การตรวจสอบความตรงของเกณฑ์ ข้อกระทงแต่ละข้อที่จะได้รับคัดเลือกเอาไว้ จะต้องเป็นข้อกระทงที่ผู้เชี่ยวชาญมีความเห็นตรงกันร้อยละ 80 ขึ้นไปว่าเป็นข้อกระทงที่มีความตรงตามจุดมุ่งหมายในการวัด ผลการพิจารณาปรากฏในตารางที่ 1

ตารางที่ 1 จำนวนข้อกระทงที่ผู้เชี่ยวชาญเห็นสมควรให้ใช้เป็นเกณฑ์ประเมินงานวัดผลด้านต่าง ๆ ของโรงเรียน จำแนกตามองค์ประกอบของงาน

องค์ประกอบของงาน	ปัจจัย	การปฏิบัติ	ผลผลิต	รวม
งาน				
1. งานทะเบียนและงานการวัดผล	33	19	6	58
2. งานการนิเทศการวัดและประเมินผลการศึกษา	8	9	6	23
3. งานการส่งเสริมการสร้างและพัฒนาคุณภาพ ข้อสอบและคลังข้อสอบ	14	16	7	37
4. งานการวิเคราะห์ การวิจัยและงานสถิติ เกี่ยวกับการวัดและประเมินผลการศึกษา	8	13	3	24
รวม	63	57	22	142

น้ำหนักความสำคัญของข้อกระทงตามความคิดเห็นของผู้เชี่ยวชาญ ซึ่งให้น้ำหนักความสำคัญเป็น 3 ระดับ คือ สำคัญมากที่สุด สำคัญมากและสำคัญน้อย เสนอผลไว้ในตารางที่ 2-5

ตารางที่ 2 ค่ามัธยฐานของน้ำหนักความสำคัญ* และส่วนเบี่ยงเบนควอไทล์ของข้อกระทงที่จะใช้เป็นเกณฑ์ประเมินงานวัดผลการศึกษา โรงเรียนมัธยมศึกษา ด้านงานทะเบียนและงานการวัดผล

ข้อกระทงที่จะใช้เป็นเกณฑ์ประเมินงานวัดผล	มัธยฐาน น้ำหนักความสำคัญ	ส่วนเบี่ยงเบน ควอไทล์
7.1 มีเอกสารการวัดและประเมินผลการเรียน ได้แก่ รบ. 1 - 6 ต.ป. อย่างครบถ้วน	2.97	0.26
3.1 บุคลากรงานทะเบียนวัดผลมีความรู้เรื่องการวัดผลและประเมินผลการเรียน	2.93	0.28
26. ครูอาจารย์ทุกคนปฏิบัติตามระเบียบว่าด้วยการประเมินผลการเรียน โดยพิจารณาจาก		
26.1 แจ้งให้ผู้เรียนทราบจุดประสงค์การเรียนรู้ก่อนสอนรายวิชานั้น	2.93	0.52
26.2 แจ้งให้ผู้เรียนทราบเกณฑ์ขั้นต่ำของการผ่านรายวิชาก่อนสอนรายวิชานั้น	2.93	0.58
26.4 ประเมินผลระหว่างเรียนเป็นระยะ ๆ เพื่อศึกษาผลการเรียน เพื่อการจัดสอนซ่อมเสริม	2.93	0.44
27. ครูอาจารย์อย่างน้อยร้อยละ 80 ปฏิบัติงานเสร็จตรงเวลาตามปฏิทินงานทะเบียนวัดผล	2.93	0.28
30. หลักฐานการประเมินผลการเรียน รบ.1- รบ.4 ได้ลงรายการครบถ้วน ถูกต้อง เป็นปัจจุบัน	2.89	0.30

* เรียงตามลำดับความสำคัญ

ตารางที่ 2 (ต่อ)

ข้อกระทงที่จะใช้เป็นเกณฑ์ประเมินงานวัดผล	มาตรฐาน น้ำหนักความสำคัญ	ส่วนเบี่ยงเบน ควอไทล์
3.2 บุคลากรงานทะเบียนวัดผล มีความละเอียดรอบคอบ	2.88	0.37
3.6 บุคลากรงานทะเบียนวัดผล มีมนุษยสัมพันธ์	2.88	0.30
7.2 มีแบบคำร้อง แบบฟอร์มที่ใช้ในการวัดและประเมินผลการเรียน เช่น แบบคำร้องขอสอบแก้ตัว แบบแจ้งผลการสอบแก้ตัว	2.88	0.30
7.3.1 มีจุดประสงค์การเรียนรู้ในทุกรายวิชาที่เปิดสอนตามหลักสูตรมัธยมศึกษาตอนต้น ที่จัดทำโดยกลุ่มโรงเรียน	2.88	0.30
7.3.2 มีจุดประสงค์การเรียนรู้ในทุกรายวิชาที่เปิดสอนตามหลักสูตรมัธยมศึกษาตอนปลาย ที่จัดทำโดยกลุ่มโรงเรียน	2.88	0.30
29. หลักฐานทะเบียนวิชาเรียนถูกต้อง เป็นปัจจุบัน	2.88	0.30
4.3 ครูปฏิบัติการสอนทุกคนมีความรู้ เข้าใจและสามารถประเมินผลตามระเบียบฯว่าด้วยการประเมินผลการเรียน	2.85	0.32
3.3 บุคลากรงานทะเบียนวัดผลมีความรับผิดชอบ	2.83	0.33
23.3 ให้บริการออกหลักฐานการประเมินผลการเรียน (รบ.1, รบ.4, รบ.5) ได้ถูกต้องและรวดเร็ว	2.83	0.58
26.3 ครูอาจารย์ทุกคนประเมินผลก่อนเรียนเพื่อศึกษาความรู้พื้นฐานของผู้เรียน	2.83	0.28
4.2 ครูอาจารย์ทุกคน มีความรู้และทักษะในการเขียนข้อสอบวัดพฤติกรรมได้ตรงตามจุดประสงค์การเรียนรู้	2.79	0.41
23.2 จัดระบบการเก็บหลักฐานการประเมินผลการเรียน	2.79	0.51

ตารางที่ 2 (ต่อ)

ข้อกระทงที่จะใช้เป็นเกณฑ์ประเมินงานวัดผล	มีรยฐาน น้ำหนักความสำคัญ	ส่วนเบี่ยงเบน ควอไทล์
31. แบบคำร้อง แบบฟอร์ม เป็นระบบ เป็นปัจจุบัน	2.79	0.51
8. มีระเบียบกระทรวงศึกษาธิการว่าด้วย การประเมินผลการเรียนและคู่มือไว้ที่งานทะเบียน วัดผลอย่างน้อย 1 ชุด	2.77	0.41
19. กำหนดหน้าที่ความรับผิดชอบของบุคลากร	2.77	0.56
20. จัดทำแผนหรือปฏิทินงานทะเบียนวัดผลประจำ ภาคเรียนหรือปีการศึกษา	2.77	0.48
21. วางแผนการวัดและประเมินผลการเรียนของ แต่ละรายวิชา ทุกภาคเรียน	2.77	0.58
1. บุคลากรอย่างน้อย 1 คนมีคุณสมบัติตรงกับงาน โดยพิจารณาจาก มีวุฒิปริญญาตรีขึ้นไปสาขาการวัด และประเมินผลการศึกษา คณิตศาสตร์หรือสถิติ หรือเคยผ่านการอบรมเกี่ยวกับการวัดและประเมินผล การศึกษาไม่น้อยกว่า 3 เดือน	2.75	0.46
17. บุคลากรงานทะเบียนวัดผลมีเวลาในการปฏิบัติงาน หลักฐานทะเบียนการเรียน เอกสาร หลักฐาน การวัดและประเมินผลการเรียน 14 คาบ/สัปดาห์	2.75	0.43
23.1 กรอกรผลการเรียนภายใน 15 วันหลังการอนุมัติผล	2.73	0.52
33. ผลการประเมินมาตรฐานโรงเรียนด้านการวัดและ ประเมินผลการศึกษาโดยเขตการศึกษาหรือกรมอยู่ ในระดับดี	2.72	0.57
18. มีคำสั่งแต่งตั้งบุคลากรในการปฏิบัติงานทะเบียนวัดผล	2.70	0.55
25. ตรวจสอบผลการปฏิบัติงานหลักฐานทะเบียนวิชาเรียน หลักฐานการประเมินผลการเรียน อย่างน้อย ภาคเรียนละ 1 ครั้ง	2.70	0.59



ตารางที่ 2 (ต่อ)

ข้อกระทงที่จะใช้เป็นเกณฑ์ประเมินงานวัดผล		มัธยฐาน น้ำหนักความสำคัญ	ส่วนเบี่ยงเบน ควอไทล์
5.	มีตำราการวัดและประเมินผลการศึกษาไว้บริการ	2.67	0.51
4.1	ครูปฏิบัติการสอนทุกคนมีความรู้และทักษะในการเขียนจุดประสงค์การเรียนรู้	2.65	0.56
11.1	มีตราคุณโรงเรียน	2.65	0.74
11.3	มีเครื่องอัดสำเนาอย่างเพียงพอ	2.65	0.63
24.2	ให้บริการแบบคำร้อง แบบฟอร์มอย่างรวดเร็ว	2.65	0.74
32.	มีเอกสารระบุการให้ข้อมูลในรายวิชาที่มีปัญหาการวัดและประเมินผลการเรียน เพื่อปรับปรุงการเรียนการสอนหรือการวัดและประเมินผล-การเรียน	2.65	0.51
3.4	บุคลากรงานทะเบียนวัดผลมีความกระตือรือร้น	2.61	0.58
3.5	บุคลากรงานทะเบียนวัดผลศึกษาค้นคว้าและพัฒนาตนเองเพื่องานในหน้าที่	2.61	0.47
7.3.3	มีคู่มือการจัดซ่อมเสริมและการสอบแก้ตัว	2.61	0.65
16.	มีงบประมาณที่ใช้ในงานทะเบียนวัดผลอย่างเพียงพอ	2.61	0.52
11.2	มีตู้เก็บเอกสารอย่างเพียงพอ	2.56	0.64
12.2	มีพิมพ์ดีดเพียงพอตามความจำเป็น	2.56	0.73
13.	มีพื้นที่ในการเก็บเอกสาร หลักฐานการวัดและประเมินผลการเรียนโดยเฉพาะและปลอดภัย	2.56	0.63
22.1	จัดทำบัตรลงทะเบียนวิชาเรียนที่มีรูปแบบสะดวกในการนำไปใช้	2.56	0.57
22.3	จัดระบบการเก็บหลักฐานทะเบียนวิชาเรียน	2.56	0.63
24.3	รับคำร้อง ดำเนินการตามระเบียบภายใน 7 วัน	2.56	0.58
10.	มีสาระสำคัญของระเบียบฯ ว่าด้วยการประเมินผลการเรียนในคู่มือนักเรียน	2.50	0.65

ตารางที่ 2 (ต่อ)

ข้อกระทงที่จะใช้เป็นเกณฑ์ประเมินงานวัดผล	มัธยฐาน น้ำหนักความสำคัญ	ส่วนเบี่ยงเบน ควอไทล์
24.1 จัดทำแบบคำร้อง แบบฟอร์มเก็บข้อมูลที่มีประโยชน์	2.50	0.58
28. มีรายงานการประเมินผลการปฏิบัติงานตามแผนหรือปฏิทินงานประจำปี	2.43	0.57
9. มีสำเนาระเบียบฯ ว่าด้วยการประเมินผลการเรียนสำหรับครูอาจารย์ทุกคน	2.42	0.63
22.2 ให้คำแนะนำแก่ครูที่ปรึกษาและนักเรียนในทางทะเลเบียนเรียน	2.42	0.63
6. มีการรับวารสารเกี่ยวกับการวัดและประเมินผล-การศึกษาอย่างน้อย 1 ชื่อเรื่อง	2.25	0.50
11.4 มีป้ายประกาศอย่างเพียงพอ	2.25	0.67
12.3 มีเครื่องคำนวณอย่างเพียงพอตามความจำเป็น	2.14	0.62
2. อัตราส่วนบุคลากรงานทะเลเบียนวัดผลต่อจำนวนนักเรียนไม่น้อยกว่า 1:400	2.06	0.48
14. มีพื้นที่สำหรับการติดต่องานของครูและนักเรียน ขนาดห้องเรียนแบ่งครึ่งอย่างน้อย 1 ห้องสำหรับโรงเรียนขนาดเล็กและขนาดกลาง และขนาด 1 ห้องเรียนอย่างน้อย 1 ห้องสำหรับโรงเรียนขนาดใหญ่และขนาดใหญ่พิเศษ	2.00	0.62
12.1 มีชิ้นวางแผนคำร้อง แบบฟอร์มเพียงพอตามความจำเป็น	1.75	0.68
15. มีพื้นที่ปฏิบัติงานต่อบุคลากรงานทะเลเบียนวัดผล ขนาด 4.5 ตารางเมตร/คน	1.63	0.51

จากตารางที่ 2 จะเห็นว่า ผู้เชี่ยวชาญมีความเห็นว่า เกณฑ์ประเมินงานทะเบียนและงานการวัดผลมีความสำคัญในระดับมากทุกข้อ ($Md > 1.50$) สำหรับข้อกระทงที่ผู้เชี่ยวชาญเห็นว่ามีความสำคัญมากที่สุด ($2.50 < Md \leq 3.00$) ที่ควรจะต้องใช้เป็นเกณฑ์ประเมินมี 17 ข้อใหญ่และ 29 ข้อย่อย ข้อกระทงที่ผู้เชี่ยวชาญเห็นว่ามีความสำคัญมากที่สุด 3 อันดับแรก ได้แก่ อันดับแรกมีเอกสารการวัดและประเมินผลการเรียน รบ.1 - 6 ต.ป อย่างครบถ้วน สำหรับอันดับที่สองมี 5 ข้อกระทงที่มีความสำคัญเท่ากัน คือ บุคลากรงานทะเบียนวัดผลมีความรู้เรื่องการวัดและประเมินผลการเรียน ครูอาจารย์ทุกคนปฏิบัติตามระเบียบฯ ว่าด้วยการประเมินผลการเรียนโดย แจ้งให้ผู้เรียนทราบจุดประสงค์การเรียนรู้ก่อนสอนรายวิชานั้น แจ้งให้ผู้เรียนทราบเกณฑ์ขั้นต่ำของการผ่านรายวิชาก่อนสอนรายวิชานั้น ประเมินผลระหว่างเรียนเป็นระยะ ๆ เพื่อศึกษาผลการเรียน เพื่อการจัดสอนซ่อมเสริม และครูอาจารย์อย่างน้อยร้อยละ 80 ปฏิบัติงานเสร็จตรงเวลาตามปฏิทินงานทะเบียนวัดผล อันดับที่สาม ได้แก่ หลักฐานการประเมินผลการเรียน รบ.1-รบ.4 ได้ลงรายการครบถ้วน ถูกต้อง เป็นปัจจุบัน

ตารางที่ 3 ค่ามัธยฐานของน้ำหนักความสำคัญ* และส่วนเบี่ยงเบนควอไทล์ของข้อกระทงที่จะใช้ เป็นเกณฑ์ประเมินงานวัดผลการศึกษา โรงเรียนมัธยมศึกษา ด้านงานการนิเทศการวัด และประเมินผลการศึกษา

ข้อกระทงที่จะใช้เป็นเกณฑ์ประเมินงานวัดผล	มัธยฐาน น้ำหนักความสำคัญ	ส่วนเบี่ยงเบน ควอไทล์
14.2 นักเรียนแก้ผลการเรียน ร.มส. เสร็จสิ้น ในภาคเรียนถัดไป	2.93	0.28
14.1 นักเรียนที่สอบไม่ผ่านในรายวิชาบังคับได้ สอบแก้ตัวเสร็จสิ้นในภาคเรียนถัดไป	2.89	0.30
8.2 จัดประชุมชี้แจงระเบียบฯ ว่าด้วยการประเมินผล การเรียนแก่ครูอย่างน้อยปีการศึกษาละ 1 ครั้งหรือ เมื่อมีการเปลี่ยนแปลงระเบียบ	2.85	0.32
2.1 ผู้ให้การนิเทศมีความรู้เรื่องหลักการและวิธีการวัดผล	2.79	0.41
2.2 ผู้ให้การนิเทศมีความรู้เรื่องระเบียบฯ ว่าด้วยการ ประเมินผลการเรียน	2.79	0.44
10. ผู้บริหารตระหนักถึงความสำคัญ ให้การสนับสนุน การนิเทศการวัดและประเมินผลการศึกษาในโรงเรียน	2.79	0.39
11. มีรายงานการนิเทศการวัดและประเมินผลการศึกษา ประจำปี	2.79	0.41
12. ครูอาจารย์ทุกคนปฏิบัติถูกต้องตามระเบียบ โดยพิจารณา จากสมุดประเมินผลรายวิชา (รบ.3-ต,ป)	2.73	0.52
1. มีนโยบายหรือแผนของโรงเรียนให้มีการนิเทศการวัด และประเมินผลการศึกษา	2.70	0.50
3. มีเอกสารให้ความรู้เรื่องการวัดและประเมินผล การศึกษาสำหรับครูอาจารย์ทุกคน	2.65	0.56

* เรียงตามลำดับความสำคัญ

ตารางที่ 3 (ต่อ)

ข้อกระทงที่จะใช้เป็นเกณฑ์ประเมินงานวัดผล	มัธยฐาน น้ำหนักความสำคัญ	ส่วนเบี่ยงเบน ควอไทล์
6. บอกจุดประสงค์การนิเทศอย่างชัดเจน	2.65	0.51
9. ติดตามผลการนิเทศอย่างต่อเนื่อง	2.65	0.51
5. จัดคณะปฏิบัติงานการนิเทศและกำหนดหน้าที่ รับผิดชอบ	2.56	0.33
7. จัดทำเอกสารการนิเทศแจกจ่ายผู้รับการนิเทศทุกคน	2.56	0.63
8.1 คณะปฏิบัติงานร่วมมือกับหมวดวิชา จัดนิเทศครูให้ความรู้ เกี่ยวกับหลักการและวิธีการวัดผล	2.56	0.49
2.5 ผู้ให้การนิเทศมีความคิดริเริ่มสร้างสรรค์และกระตือรือร้น	2.44	0.53
2.4 ผู้ให้การนิเทศเป็นที่ศรัทธาและยอมรับจากครูอาจารย์	2.43	0.57
13. ครูอาจารย์อย่างน้อยร้อยละ 80 ให้ความร่วมมือ กับโครงการพัฒนางานวัดผลของโรงเรียน	2.40	0.70
4. มีงบประมาณสนับสนุนการจัดนิเทศโรงเรียนอย่างเพียงพอ	2.29	0.60
15. ผู้ปกครองนักเรียนอย่างน้อยร้อยละ 80 มาร่วมประชุม หรือตอบรับหนังสือชี้แจงของโรงเรียน	2.29	0.60
2.3 ผู้ให้การนิเทศมีประสบการณ์ในการนิเทศ หรือเคยรับ การอบรม การนิเทศงานวิชาการ	2.22	0.52
8.3 จัดชี้แจงระเบียบฯ ว่าด้วยการประเมินผลการเรียน แก่นักเรียนอย่างน้อยปีการศึกษาละ 1 ครั้ง	2.17	0.38
8.4 จัดชี้แจงระเบียบฯ ว่าด้วยการประเมินผลการเรียน โดยจัดประชุมหรือทำหนังสือแจ้งผู้ปกครองนักเรียน ปีการศึกษาละ 1 ครั้ง	2.10	0.26

จากตารางที่ 3 จะเห็นว่า ผู้เชี่ยวชาญมีความเห็นว่า เกณฑ์ประเมินงานการนิเทศ การวัดและประเมินผลการศึกษา มีความสำคัญในระดับมากทุกข้อ ($M_d > 1.50$) สำหรับข้อกระทง ที่ผู้เชี่ยวชาญเห็นว่ามีความสำคัญมากที่สุด ($2.50 < M_d \leq 3.00$) ที่ควรจะต้องใช้เป็นเกณฑ์ประเมิน มี 9 ข้อใหญ่ 6 ข้อย่อย ข้อกระทงที่ผู้เชี่ยวชาญเห็นว่ามีความสำคัญมากที่สุด 3 อันดับแรก ได้แก่ นักเรียนทุกคนปฏิบัติตามระเบียบฯ ว่าด้วยการประเมินผลการเรียนโดยพิจารณาจาก นักเรียนแก่ผลการเรียน ร มส เสรีจลันในภาคเรียนถัดไป นักเรียนที่สอบไม่ผ่านในรายวิชาบังคับได้สอบแก้ตัว เสรีจลันในภาคเรียนถัดไป และการจัดประชุมชี้แจงระเบียบฯ ว่าด้วยการประเมินผลการเรียน แก่ครูอย่างน้อยปีการศึกษาละ 1 ครั้งหรือ เมื่อมีการเปลี่ยนแปลงระเบียบ.

ตารางที่ 4 ค่ามัธยฐานของน้ำหนักความสำคัญ* และส่วนเบี่ยงเบนควอไทล์ของข้อกระทงที่ใช้ เป็นเกณฑ์ประเมินงานวัดผลการศึกษา โรงเรียนมัธยมศึกษาดำเนินงานการส่งเสริม การสร้างและพัฒนาคุณภาพข้อสอบและคลังข้อสอบ

ข้อกระทงที่จะใช้เป็นเกณฑ์ประเมินงานวัดผล	มัธยฐาน น้ำหนักความสำคัญ	ส่วนเบี่ยงเบน ควอไทล์
16. การนำผลการวิเคราะห์มาปรับปรุงข้อสอบ	2.89	0.30
28.1 ข้อสอบของรายวิชาที่เปิดสอนมีคุณภาพด้าน ความตรง	2.89	0.30
2. มีคณะปฏิบัติงานส่งเสริมการพัฒนาโดยตรง	2.88	0.30
3.1 บุคลากรสามารถเขียนข้อสอบวัดพฤติกรรมด้านพุทธิพิสัย	2.88	0.30
17. จัดสร้างคลังข้อสอบในวิชาบังคับมัธยมศึกษาตอนต้นและ ตอนปลาย	2.88	0.30
15. คณะปฏิบัติงานส่งเสริมการพัฒนาร่วมมือกับครูอาจารย์ หมวดวิชาวิเคราะห์ข้อสอบทุกรายวิชาอย่างต่อเนื่อง	2.85	0.32
26. มีเครื่องมือที่วัดได้ตรงตามจุดประสงค์ที่พิจารณาจาก ธรรมชาติของเนื้อหาวิชา เช่น เป็นแบบสอบ แบบประเมิน แบบสังเกต	2.85	0.32
30. ระบบคลังข้อสอบดี พิจารณาจาก ความสะดวก ในการนำมาใช้ถ้ามีการใช้เทคโนโลยีในการจัดระบบ พิจารณาจากความง่ายและสะดวกของผู้ใช้	2.85	0.32
12. จัดโครงการหรือส่งเสริมบุคลากรให้ไปอบรม การสร้างและพัฒนาคลังข้อสอบ	2.79	0.41
14. ให้คำแนะนำครูอาจารย์ข้อสอบวัดผลตามจุดประสงค์ การเรียนรู้	2.79	0.39

* เรียงตามลำดับความสำคัญ

ตารางที่ 4 (ต่อ)

ข้อกระทงที่จะใช้เป็นเกณฑ์ประเมินงานวัดผล	มัธยมศึกษา น้ำหนักความสำคัญ	ส่วนเบี่ยงเบน ควอไทล์
28.3 ข้อสอบของรายวิชาที่เปิดสอนมีคุณภาพ โดยพิจารณาจากมีค่าความยากเหมาะสม	2.79	0.39
3.4 บุคลากรสามารถวิเคราะห์หาคุณภาพข้อสอบ	2.77	0.44
18. จัดทำโครงการสร้างคลังข้อสอบทุกวิชาในระยะยาว	2.77	0.44
1. มีแผนหรือโครงการของโรงเรียนให้ปฏิบัติงาน การสร้างและพัฒนาคุณภาพข้อสอบและคลังข้อสอบ ประจำปีและต่อเนื่องในระยะยาวอย่างชัดเจน	2.73	0.48
4.2 บุคลากรมีความกระตือรือร้น	2.73	0.48
11. จัดโครงการหรือส่งเสริมบุคลากรให้ไปอบรม เชิงปฏิบัติการเทคโนโลยีการเขียนข้อสอบ การวิเคราะห์ข้อสอบ	2.73	0.48
21. นำข้อสอบจากคลังมาใช้ประโยชน์ในการสร้างแบบสอบ	2.72	0.45
22. ใช้คลังข้อสอบเพื่อพัฒนาการเรียนการสอน	2.72	0.45
3.2 บุคลากรสามารถสร้างเครื่องมือประเมินพฤติกรรม ด้านจิตพิสัย	2.70	0.50
3.3 บุคลากรสามารถสร้างเครื่องมือประเมินพฤติกรรม ด้านทักษะพิสัย	2.70	0.50
10. แต่งตั้งและกำหนดหน้าที่ความรับผิดชอบคณะปฏิบัติงาน ส่งเสริมการพัฒนา	2.70	0.55
4.3 บุคลากรมีมนุษยสัมพันธ์	2.65	0.56
5. มีตำรา เอกสารให้ความรู้และแนวทางการสร้าง ข้อสอบ การวิเคราะห์ข้อสอบ	2.65	0.63
6. มีงบประมาณในการจัดสร้างและพัฒนาคังข้อสอบ	2.65	0.63

ตารางที่ 4 (ต่อ)

ข้อกระทงที่จะใช้เป็นเกณฑ์ประเมินงานวัดผล	มาตรฐาน น้ำหนักความสำคัญ	ส่วนเบี่ยงเบน ควอไทล์
23. ผู้บริหารให้ความสำคัญและสนับสนุน เช่น จัดหางบประมาณ สถานที่จัดทำคลังข้อสอบ และวัสดุอุปกรณ์ให้เพียงพอ	2.65	0.48
28.2 ข้อสอบของรายวิชาที่เปิดสอนมีคุณภาพ โดยพิจารณาจากมีค่าอำนาจจำแนกเหมาะสม	2.65	0.48
29. มีข้อสอบที่มีคุณภาพในคลังทุกรายวิชาบังคับ มัธยมศึกษาตอนต้นและตอนปลาย	2.63	0.59
4.1 บุคลากรมีความคิดสร้างสรรค์	2.56	0.63
7. บุคลากรมีเวลาสำหรับงานพัฒนาอย่างน้อย 7 คาบ/สัปดาห์	2.56	0.57
19. จัดระบบคลังข้อสอบที่ดี	2.56	0.49
24. ครูอาจารย์อย่างน้อยร้อยละ 80 ร่วมมือพัฒนางานอย่างดีอยู่ในระดับ 4 จากสากล 5 เป็นอย่างต่ำ	2.44	0.49
27. มีเครื่องมือเพื่อประเมินพฤติกรรมด้านจิตพิสัย	2.44	0.49
13. จัดโครงการหรือส่งเสริมบุคลากรให้ไปอบรมการใช้เทคโนโลยีเพื่อการพัฒนา เช่น การใช้คอมพิวเตอร์	2.43	0.57
20. ใช้และพัฒนาเทคโนโลยีในการจัดทำคลังข้อสอบ	2.31	0.55
8. มีสถานที่ที่เหมาะสมสำหรับจัดทำคลังข้อสอบของโรงเรียน	2.25	0.56
9. มีวัสดุ อุปกรณ์ ครุภัณฑ์ เช่น ตู้เก็บเอกสาร กระดาษสำหรับทำบัตรข้อสอบ เครื่องคำนวณหรือเครื่องคอมพิวเตอร์พร้อมตามความจำเป็น	2.00	0.54
25. จัดโครงการประกวดระดับหมวดวิชาที่มีการพัฒนา-ดีเด่นทุกปี	1.83	0.63



จากตารางที่ 4 จะเห็นว่า ผู้เชี่ยวชาญมีความเห็นว่าเกณฑ์ประเมินงานการส่งเสริม การสร้างและพัฒนาคุณภาพข้อสอบและคลังข้อสอบ มีความสำคัญในระดับมากทุกข้อ ($Md > 1.50$) ข้อกระทงที่ผู้เชี่ยวชาญเห็นว่ามีความสำคัญในระดับมากที่สุด ($2.50 < Md \leq 3.00$) ที่ควรจะต้องใช้ เกณฑ์ประเมินมี 20 ข้อใหญ่ และ 10 ข้อย่อย ข้อกระทงที่ผู้เชี่ยวชาญเห็นว่ามีความสำคัญมากที่สุด 3 อันดับแรก ได้แก่ อันดับแรก มีข้อกระทงที่มีความสำคัญเท่ากัน 2 ข้อคือ การนำผลการวิเคราะห์ มาปรับปรุงข้อสอบ ข้อสอบของรายวิชาที่เปิดสอนมีคุณภาพด้านความตรงอันดับที่สองมีข้อกระทงที่มีความสำคัญเท่ากัน 3 ข้อ คือ มีคณะปฏิบัติงานส่งเสริมการพัฒนาโดยตรง บุคลากรสามารถเขียน ข้อสอบวัดพฤติกรรมการด้านพุทธิพิสัย จัดสร้างคลังข้อสอบในวิชาบังคับมัธยมศึกษาตอนต้นและตอนปลาย อันดับที่สามมีข้อกระทงที่มีความสำคัญเท่ากัน 3 ข้อ คือ คณะปฏิบัติงานส่งเสริมการพัฒนาร่วมมือ กับ ครูอาจารย์หมวดวิชาวิเคราะห์ข้อสอบทุกรายวิชาอย่างต่อเนื่อง มีเครื่องมือที่วัดได้ตรงตามจุดประสงค์ ที่พิจารณาจากธรรมชาติของเนื้อหาวิชา เช่น เป็นแบบสอบ แบบประเมิน แบบสังเกต ระบบคลังข้อสอบดี พิจารณาจาก ความสะดวกในการนำมาใช้ถ้ามีการใช้เทคโนโลยีในการจัดระบบ พิจารณาจากความง่าย และสะดวกของผู้ใช้

ตารางที่ 5 ค่ามัธยฐานของน้ำหนักความสำคัญ* และส่วนเบี่ยงเบนควอไทล์ของข้อกระทงที่จะใช้เป็นเกณฑ์ประเมินงานวัดผลการศึกษา โรงเรียนมัธยมศึกษาดำเนินการวิเคราะห์ การวิจัยและงานสถิติเกี่ยวกับการวัดและประเมินผลการศึกษา

ข้อกระทงที่จะใช้เป็นเกณฑ์ประเมินงานวัดผล	มัธยฐาน น้ำหนักความสำคัญ	ส่วนเบี่ยงเบน ควอไทล์
13. นำผลการวิจัยไปใช้ประโยชน์ในการจัดการ การแก้ไขปัญหา หรือการพัฒนาการเรียนการสอน การวัดและประเมินผลการเรียน	2.89	0.30
8. กำหนดหน้าที่ความรับผิดชอบของบุคลากร	2.85	0.32
15. จัดทำสถิติบรรยายสภาพทั่วไปเกี่ยวกับการวัดและ ประเมินผลการเรียน เช่น สถิติผลการเรียน สถิติการสอบแก้ตัว สถิติการจบหลักสูตรฯ ทุกภาคเรียนหรือปีการศึกษา	2.85	0.63
1. มีนโยบายหรือแผนของโรงเรียนให้มีการวิเคราะห์ การวิจัยและงานสถิติเกี่ยวกับการวัดและประเมินผล การศึกษา	2.79	0.19
10. คณะปฏิบัติงานร่วมมือกับครูประจำวิชาวิเคราะห์ผล การเรียนในวิชาที่มีปัญหาการวัดและประเมินผล การเรียนหรือต้องการพัฒนาการเรียนการสอน	2.79	0.41
23. มีรายงานสถิติประจำภาคเรียนหรือปีการศึกษา	2.79	0.51
21. มีเอกสารสรุปผลการวิเคราะห์ในรายวิชาที่มี ปัญหาการวัดและประเมินผลการเรียน	2.73	0.52
20. ผู้บริหารให้ความสำคัญและสนับสนุนให้มีการปฏิบัติงาน การวิเคราะห์ การวิจัยและงานสถิติ	2.70	0.50

* เรียงตามลำดับความสำคัญ

ตารางที่ 5 (ต่อ)

ข้อกระทงที่จะใช้เป็นเกณฑ์ประเมินงานวัดผล	มัธยฐาน น้ำหนักความสำคัญ	ส่วนเบี่ยงเบน ควอไทล์
2. มีคณะปฏิบัติงานการวิเคราะห์ การวิจัยและงานสถิติเกี่ยวกับการวัดและประเมินผลการศึกษา	2.65	0.74
3.1 บุคลากรมีความรู้ทางการวิจัยหรือสถิติการศึกษา	2.65	0.74
5. มีงบประมาณในการสนับสนุนการวิจัยเกี่ยวกับการวัดและประเมินผลการศึกษาอย่างเพียงพอ	2.65	0.51
11. มุ่งทำวิจัยเพื่อการสำรวจ แก้ปัญหาหรือพัฒนาการวัดและประเมินผลการเรียน	2.65	0.56
12. ดำเนินการตามระเบียบวิธีวิจัย	2.65	0.73
18. นำเสนอสถิติที่น่าสนใจ เช่น สถิติผลการเรียน สถิติการจบหลักสูตรฯ ไว้ที่ป้ายประกาศของโรงเรียนงานทะเบียนวัดผล หรือหมวดวิชา	2.61	0.65
17. จัดทำสถิติ เป็นปัจจุบัน	2.56	0.63
19. นำเสนอสถิติ เช่น ผลการเรียน ในลักษณะเปรียบเทียบชี้ให้เห็นปัญหาหรือกำหนดแนวโน้มของการพัฒนาเพื่อกระตุ้นให้ผู้เกี่ยวข้องรับทราบและหาทางแก้ไขปัญหา	2.56	0.57
22. มีรายงานการวิจัยที่มีคุณภาพ วิจารณ์จากผลการวิจัย มีประโยชน์ต่อการแก้ปัญหาและพัฒนางาน	2.56	0.57
16. จัดทำสถิติสรุปผลการเรียนของนักเรียนในแต่ละรุ่นตลอดหลักสูตร	2.50	0.58
6. บุคลากรมีเวลา ในการปฏิบัติงาน 7 คาบ/สัปดาห์	2.35	0.48
3.2 บุคลากรมีความคิดริเริ่มสร้างสรรค์และกระตือรือร้น	2.29	0.60
7. มีวัสดุอุปกรณ์และครุภัณฑ์พร้อมตามความจำเป็น เช่น เครื่องคำนวณ กระดาษโปสเตอร์ ป้ายประกาศ	2.20	0.52

ตารางที่ 5 (ต่อ)

ข้อกระทงที่จะใช้เป็นเกณฑ์ประเมินงานวัดผล	มัธยฐาน น้ำหนักความสำคัญ	ส่วนเบี่ยงเบน ควอไทล์
14. เผยแพร่ผลงานวิจัยของโรงเรียนไปยังหน่วยงานอื่น และรวบรวมผลงานวิจัยที่น่าสนใจจากหน่วยงานอื่น มาเผยแพร่ในโรงเรียน	2.08	0.47
9. ติดต่อขอความร่วมมือจากศึกษานิเทศก์หรือนักวิชาการ เป็นที่ปรึกษาของโรงเรียน	2.06	0.55
4. มีคณะกรรมการที่ปรึกษาในระดับโรงเรียน กลุ่มโรงเรียนหรือเขตการศึกษา	1.92	0.47

จากตารางที่ 5 จะเห็นว่า ผู้เชี่ยวชาญมีความเห็นว่า เกณฑ์ประเมินงานการวิเคราะห์
การวิจัย และงานสถิติเกี่ยวกับการวัด และประเมินผลการศึกษาที่มีความสำคัญในระดับมากที่สุด
($Md > 1.50$) ข้อกระทงที่ผู้เชี่ยวชาญเห็นว่ามีความสำคัญในระดับมากที่สุด ($2.50 < Md \leq 3.00$)
ที่ควรจะต้องใช้เป็นเกณฑ์ประเมินมี 16 ข้อใหญ่และ 1 ข้อย่อยข้อกระทงที่ผู้เชี่ยวชาญเห็นว่ามีความ
สำคัญมากที่สุด 3 อันดับแรก ได้แก่ นำผลการวิจัยไปใช้ประโยชน์ในการจัดการ การแก้ปัญหาหรือ
การพัฒนากการเรียนการสอน การวัดและประเมินผลการเรียน กำหนดหน้าที่ความรับผิดชอบของบุคลากร
และจัดทำสถิติบรรยายสภาพทั่วไปเกี่ยวกับการวัดและประเมินผลการเรียน เช่น สถิติผลการเรียน
สถิติการสอบแก้ตัว สถิติการจบหลักสูตรทุกภาคเรียนหรือปีการศึกษา

ตอนที่ 2 การศึกษาความคิดเห็นต่อเกณฑ์ประเมินงานวัดผลการศึกษาของโรงเรียน

การศึกษาความคิดเห็นของหัวหน้างานทะเบียนวัดผลที่เป็นกลุ่มตัวอย่างที่ตอบแบบสอบถามของโรงเรียนขนาดใหญ่ โรงเรียนขนาดกลางและโรงเรียนขนาดเล็ก เกี่ยวกับข้อกระทงที่จะใช้เป็นเกณฑ์ประเมินงานวัดผลการศึกษาเกี่ยวกับความเป็นไปได้ ความเหมาะสมที่จะนำไปใช้เป็นเกณฑ์ตลอดจนข้อเสนอแนะ ผู้วิจัยนำเสนอผลการวิเคราะห์ข้อมูล ดังนี้

1. ความคิดเห็นของหัวหน้างานทะเบียนวัดผลของโรงเรียนขนาดใหญ่ โรงเรียนขนาดกลางและโรงเรียนขนาดเล็ก เกี่ยวกับข้อกระทงที่เป็นเกณฑ์ประเมินงานวัดผลการศึกษา โรงเรียนมัธยมศึกษา

ตารางที่ 6 ค่าเฉลี่ยและส่วนเบี่ยงเบนมาตรฐานของคะแนนความเป็นไปได้ แต่ละข้อกระทงของเกณฑ์ประเมินงานวัดผลการศึกษา โรงเรียนมัธยมศึกษา ด้านงานทะเบียนและงานการวัดผล* ตามความคิดเห็นของหัวหน้างานทะเบียนวัดผลของโรงเรียนขนาดใหญ่ โรงเรียนขนาดกลางและโรงเรียนขนาดเล็ก

ขนาดโรงเรียน	ใหญ่		กลาง		เล็ก		รวม	
	\bar{X}	S.D.	\bar{X}	S.D.	\bar{X}	S.D.	\bar{X}	S.D.
ข้อกระทง 1	4.62	0.51	4.54	0.52	4.23	1.09	4.46	0.76
2	3.92	1.04	3.62	0.96	3.15	1.07	3.56	1.05
3.1	4.77	0.44	4.46	0.66	4.46	0.52	4.56	0.55
3.2	4.92	0.28	4.62	0.51	4.46	0.66	4.67	0.53
3.3	4.92	0.28	4.62	0.51	4.69	0.48	4.74	0.44
3.4	4.77	0.60	4.31	0.85	4.46	0.52	4.51	0.68
3.5	4.69	0.48	4.31	0.63	4.38	0.65	4.46	0.60
3.6	4.69	0.48	4.46	0.66	4.38	0.65	4.51	0.60
4.1	4.54	0.52	3.69	1.03	4.23	0.44	4.15	0.78

* ดูรายละเอียดข้อกระทงที่ภาคผนวก ฉ.

ตารางที่ 6 (ต่อ)

ขนาดโรงเรียน ชื่อกระทง	ใหญ่		กลาง		เล็ก		รวม	
	\bar{X}	S.D.	\bar{X}	S.D.	\bar{X}	S.D.	\bar{X}	S.D.
4.2	4.77	0.44	4.15	0.90	4.31	0.63	4.41	0.72
4.3	4.92	0.28	4.31	0.85	4.46	0.52	4.56	0.64
5	4.69	0.48	4.00	1.08	4.46	0.52	4.38	0.78
6	4.46	0.52	3.85	1.07	3.69	1.11	4.00	0.97
7.1	4.77	0.44	4.77	0.44	4.62	0.65	4.71	0.51
7.2	4.92	0.28	4.85	0.38	4.69	0.48	4.82	0.39
7.3.1	4.62	0.51	4.69	0.48	4.77	0.44	4.69	0.47
7.3.2	4.62	0.51	4.69	0.48	4.62	0.65	4.64	0.54
7.3.3	4.54	0.52	4.54	0.66	4.38	1.12	4.49	0.79
8	4.92	0.28	4.62	0.65	4.62	0.51	4.71	0.51
9	4.77	0.44	4.23	0.73	4.54	0.66	4.51	0.64
10	4.85	0.38	4.38	0.65	4.23	0.93	4.49	0.72
11.1	3.92	0.28	4.77	0.44	4.77	0.44	4.82	0.39
11.2	5.00	0.00	4.85	0.38	4.77	0.44	4.87	0.34
11.3	4.69	0.85	4.46	0.88	4.54	0.66	4.56	0.79
11.4	4.92	0.28	4.77	0.44	4.69	0.48	4.79	0.41
12.1	4.54	0.88	4.31	0.48	4.23	1.09	4.36	0.84
12.2	4.69	0.48	4.54	0.52	4.31	0.85	4.51	0.64
12.3	4.62	0.51	4.38	0.77	4.00	1.00	4.33	0.81
13	4.85	0.38	4.62	0.65	4.46	0.88	4.64	0.67
14	4.69	0.63	4.31	0.85	4.23	1.17	4.41	0.91
15	4.23	0.73	4.00	0.82	3.69	0.95	3.97	0.84
16	4.54	0.52	4.46	0.52	4.46	0.66	4.49	0.56
17	4.15	0.69	3.69	1.03	4.00	0.71	3.95	0.83

ตารางที่ 6 (ต่อ)

ขนาดโรงเรียน ข้อกระทง	ใหญ่		กลาง		เล็ก		รวม	
	\bar{X}	S.D.	\bar{X}	S.D.	\bar{X}	S.D.	\bar{X}	S.D.
18	4.77	0.60	4.54	0.66	4.62	0.51	4.64	0.58
19	4.77	0.44	4.62	0.65	4.62	0.51	4.67	0.53
20	4.85	0.38	4.85	0.38	4.38	0.87	4.69	0.61
21	4.69	0.48	4.54	0.78	4.38	0.87	4.54	0.72
21.1	4.38	0.77	4.85	0.55	4.46	0.52	4.56	0.64
22.2	4.69	0.48	4.62	0.65	4.54	0.52	4.62	0.54
22.3	4.69	0.63	4.46	0.97	4.62	0.51	4.59	0.72
23.1	4.23	0.93	4.23	0.83	4.00	1.00	4.15	0.90
23.2	4.77	0.44	4.69	0.48	4.62	0.51	4.69	0.47
23.3	4.69	0.85	4.62	0.65	4.69	0.48	4.67	0.66
24.1	4.92	0.28	4.62	0.65	4.54	0.52	4.69	0.52
24.2	4.69	0.85	4.62	0.65	4.54	0.52	4.62	0.67
24.3	4.31	1.03	4.31	0.75	4.46	0.52	4.36	0.78
25	4.23	0.93	4.23	0.73	4.38	0.51	4.28	0.72
26.1	4.69	0.48	4.62	0.65	4.62	0.51	4.64	0.54
26.2	4.69	0.48	4.69	0.48	4.62	0.51	4.67	0.48
26.3	4.77	0.44	4.15	0.80	4.38	0.87	4.44	0.75
26.4	4.62	0.65	4.69	0.48	4.69	0.48	4.67	0.53
27	4.46	0.66	4.62	0.51	4.38	0.77	4.49	0.64
28	4.38	0.65	4.46	0.66	4.15	0.55	4.33	0.62
29	4.54	0.52	4.54	0.78	4.62	0.51	4.56	0.60
30	4.54	0.66	4.62	0.77	4.62	0.51	4.59	0.64
31	4.62	0.51	4.62	0.51	4.54	0.52	4.59	0.50

ตารางที่ 6 (ต่อ)

ขนาดโรงเรียน ข้อกระทบ	ใหญ่		กลาง		เล็ก		รวม	
	\bar{X}	S.D.	\bar{X}	S.D.	\bar{X}	S.D.	\bar{X}	S.D.
32	4.46	0.66	4.15	0.90	4.23	0.60	4.28	0.72
33	3.92	0.95	4.15	0.90	4.23	0.73	4.10	0.85
รวม	4.64	0.25	4.47	0.34	4.41	0.29	4.50	0.31

จากตารางที่ 6 จะเห็นว่า ความคิดเห็นของกลุ่มตัวอย่างซึ่งเป็นหัวหน้างานทะเบียน วัดผลของโรงเรียนขนาดใหญ่ โรงเรียนขนาดกลางและโรงเรียนขนาดเล็ก ที่มีต่อข้อกระทบที่จะใช้เป็นเกณฑ์ประเมินงานทะเบียนและงานการวัดผลอยู่ในระดับเห็นด้วยหรือเห็นด้วยอย่างยิ่งทุกข้อ ($\bar{X} > 3.50$) สำหรับองค์ประกอบด้านปัจจัย ข้อกระทบที่กลุ่มตัวอย่างเห็นด้วยอย่างยิ่ง ($4.50 < \bar{X} \leq 5.00$) มี 3 ข้อใหญ่และ 15 ข้อย่อย ข้อกระทบที่กลุ่มตัวอย่างเห็นด้วยอย่างยิ่งที่จะใช้เป็นเกณฑ์ 3 อันดับแรกได้แก่ มีตู้เก็บเอกสารเพียงพอตามความจำเป็น มีตราคุณโรงเรียน มีแบบคำร้องแบบฟอร์มที่ใช้ในการวัดและประเมินผลการเรียน ซึ่งสองอันดับหลังมีค่าเฉลี่ยคะแนนความคิดเห็นเท่ากัน

ข้อกระทบที่จะใช้เป็นเกณฑ์ประเมินองค์ประกอบด้านการปฏิบัติงานทะเบียนและงานการวัดผลที่กลุ่มตัวอย่างเห็นด้วยอย่างยิ่ง ($4.50 < \bar{X} \leq 5.00$) มี 4 ข้อใหญ่ และ 10 ข้อย่อย ข้อกระทบที่กลุ่มตัวอย่างเห็นด้วยอย่างยิ่งที่จะใช้เป็นเกณฑ์ 3 อันดับแรก ได้แก่ ข้อกระทบที่มีค่าเฉลี่ยคะแนนความคิดเห็นเท่ากัน 3 ข้อ คือ จัดทำแผนหรือปฏิทินงานทะเบียนวัดผล การดำเนินการจัดระบบหลักฐานการประเมินผลการเรียน การดำเนินการจัดทำแบบคำร้องแบบฟอร์มต่าง ๆ

ข้อกระทบที่จะใช้เป็นเกณฑ์ประเมินองค์ประกอบด้านผลผลิตงานทะเบียนและงานการวัดผลที่กลุ่มตัวอย่างเห็นด้วยอย่างยิ่ง ($4.50 < \bar{X} \leq 5.00$) มี 3 ข้อใหญ่ ตามลำดับ ได้แก่ หลักฐานการประเมินผลการเรียนถูกต้องเป็นปัจจุบัน แบบคำร้องแบบฟอร์มต่าง ๆ เป็นระบบเป็นปัจจุบันหลักฐานทะเบียนวิชาเรียนถูกต้องเป็นปัจจุบัน

ตารางที่ 7 ค่าเฉลี่ยและส่วนเบี่ยงเบนมาตรฐานของคะแนนความเป็นไปได้แต่ละข้อกระทงของ
เกณฑ์ประเมินงานวัดผลการศึกษา โรงเรียนมัธยมศึกษาดำเนินการนิเทศการวัด
และประเมินผลการศึกษา* ตามความคิดเห็นของหัวหน้างานทะเบียนวัดผลของ
โรงเรียนขนาดใหญ่ โรงเรียนขนาดกลาง และโรงเรียนขนาดเล็ก

ขนาดโรงเรียน ข้อกระทง	ใหญ่		กลาง		เล็ก		รวม	
	\bar{X}	S.D.	\bar{X}	S.D.	\bar{X}	S.D.	\bar{X}	S.D.
1	4.31	0.63	4.46	0.66	4.23	0.60	4.33	0.62
2.1	4.69	0.48	4.54	0.66	4.62	0.51	4.62	0.54
2.2	4.77	0.44	4.62	0.65	4.69	0.48	4.69	0.52
2.3	4.46	0.52	4.69	0.63	4.38	0.77	4.51	0.64
2.4	4.31	0.63	4.62	0.65	4.38	0.77	4.44	0.68
2.5	4.54	0.52	4.38	0.87	4.46	0.78	4.46	0.72
3	4.54	0.52	4.62	0.51	4.38	0.65	4.51	0.56
4	4.46	0.52	4.31	0.75	3.92	0.76	4.23	0.71
5	4.23	0.83	4.08	0.95	4.08	0.49	4.13	0.77
6	4.38	0.51	4.31	0.75	4.15	0.55	4.28	0.61
7	4.46	0.52	4.31	0.75	3.92	0.95	4.23	0.77
8.1	4.38	0.87	4.08	0.95	4.15	0.55	4.21	0.80
8.2	4.46	0.52	4.62	0.65	4.31	0.48	4.46	0.56
8.3	4.54	0.52	4.69	0.63	4.00	1.08	4.41	0.82
8.4	4.38	0.65	4.23	1.30	4.15	0.55	4.26	0.88
9	4.46	0.66	4.23	1.01	4.23	0.60	4.31	0.77
10	4.69	0.63	4.54	0.66	4.38	0.51	4.54	0.60
11	4.46	0.52	4.00	1.15	4.00	0.58	4.15	0.81
12	4.62	0.51	4.62	0.65	4.54	0.52	4.59	0.55
13	4.38	0.65	4.00	0.58	4.23	0.73	4.81	0.66

* ดูรายละเอียดข้อกระทงที่ภาคผนวก ฉ

ตารางที่ 7 (ต่อ)

ขนาดโรงเรียน	ใหญ่		กลาง		เล็ก		รวม	
	\bar{X}	S.D.	\bar{X}	S.D.	\bar{X}	S.D.	\bar{X}	S.D.
14.1	4.15	0.69	4.62	0.65	4.38	0.65	4.38	0.67
14.2	4.31	0.63	4.62	0.87	4.31	0.75	4.41	0.75
15	4.00	1.00	4.08	1.32	3.77	0.93	3.95	1.07
รวม	4.43	0.41	4.40	0.56	4.25	0.42	4.36	0.48

จากตารางที่ 7 จะเห็นว่า ความคิดเห็นของกลุ่มตัวอย่าง ซึ่งเป็นหัวหน้างานทะเบียน วัดผลของโรงเรียนขนาดใหญ่ โรงเรียนขนาดกลาง และโรงเรียนขนาดเล็ก ที่มีต่อข้อกระทงที่จะใช้เป็นเกณฑ์ประเมินงานการนิเทศการวัดและประเมินผลการศึกษา อยู่ในระดับเห็นด้วยหรือเห็นด้วยอย่างยิ่งทุกข้อ ($\bar{X} > 3.50$) สำหรับองค์ประกอบด้านปัจจัย ข้อกระทงที่กลุ่มตัวอย่างเห็นด้วยอย่างยิ่ง ($4.50 < \bar{X} \leq 5.00$) มี 1 ข้อใหญ่และ 3 ข้อย่อย ข้อกระทงที่กลุ่มตัวอย่างเห็นด้วยอย่างยิ่งที่จะใช้เป็นเกณฑ์ ตามลำดับ ได้แก่ ผู้ให้การนิเทศมีความรู้เรื่องระเบียบฯ มีความรู้เรื่องหลักการวิธีการวัดผล และมีประสบการณ์ในการนิเทศ ซึ่งอันดับหลังมีค่าเฉลี่ยคะแนนความคิดเห็นเท่ากันอีกข้อหนึ่ง คือ มีเอกสารการนิเทศสำหรับครูอาจารย์

ข้อกระทงที่จะใช้เป็นเกณฑ์ประเมินองค์ประกอบด้านการปฏิบัติงานการนิเทศที่กลุ่มตัวอย่างเห็นด้วยอย่างยิ่ง ($4.50 < \bar{X} \leq 5.00$) มี 1 ข้อใหญ่ ได้แก่ การสนับสนุนของผู้บริหารให้มีการนิเทศในโรงเรียน

ข้อกระทงที่จะใช้เป็นเกณฑ์ประเมินองค์ประกอบด้านผลผลิตงานการนิเทศที่กลุ่มตัวอย่างเห็นด้วยอย่างยิ่ง ($4.50 < \bar{X} \leq 5.00$) มี 1 ข้อใหญ่ ได้แก่ ผลการปฏิบัติงานของครูอาจารย์ ถูกต้องตามระเบียบฯ

ตารางที่ 8 ค่าเฉลี่ยและส่วนเบี่ยงเบนมาตรฐานของคะแนนความเป็นไปได้ แต่ละข้อกระทงของ
เกณฑ์ประเมินงานผลการศึกษา โรงเรียนมัธยมศึกษาด้านงานการส่งเสริมการสร้าง
และพัฒนาคุณภาพข้อสอบและคลังข้อสอบ* ตามความคิดเห็นของหัวหน้างานทะเบียน
วัดผลของโรงเรียนขนาดใหญ่ โรงเรียนขนาดกลาง และโรงเรียนขนาดเล็ก

ขนาดโรงเรียน	ใหญ่		กลาง		เล็ก		รวม	
	\bar{X}	S.D.	\bar{X}	S.D.	\bar{X}	S.D.	\bar{X}	S.D.
1	4.31	0.85	4.38	0.77	4.08	1.04	4.26	0.88
2	4.54	0.52	4.31	0.75	4.23	0.83	4.36	0.71
3.1	4.23	0.73	3.92	0.95	4.31	0.63	4.15	0.78
3.2	4.23	0.73	3.92	0.95	4.23	0.73	4.13	0.80
3.3	4.23	0.73	3.92	0.95	4.31	0.63	4.15	0.78
3.4	4.15	0.90	4.08	1.12	4.23	0.73	4.15	0.90
4.1	4.08	0.95	4.23	0.73	4.15	0.69	4.15	0.78
4.2	4.23	0.73	4.38	0.77	4.38	0.77	4.33	0.74
4.3	4.08	0.76	4.31	0.75	4.15	0.69	4.18	0.72
5	4.31	0.63	4.46	0.97	4.38	0.51	4.38	0.71
6	4.31	0.95	4.46	0.97	4.15	1.07	4.31	0.98
7	3.85	0.80	3.69	1.32	3.69	0.85	3.74	0.99
8	4.23	1.01	3.92	1.38	4.08	1.12	4.08	1.16
9	4.31	0.75	4.15	1.07	3.92	1.12	4.13	0.98
10	4.38	0.65	4.31	0.75	4.15	1.07	4.28	0.83
11	4.31	0.75	4.08	1.19	4.08	0.86	4.15	0.93
12	4.15	0.90	4.08	1.32	4.08	0.95	4.10	1.05
13	4.38	0.87	4.00	1.29	3.69	1.25	4.03	1.16
14	4.08	0.86	4.15	0.99	4.46	0.52	4.23	0.81
15	4.23	0.83	4.31	0.85	4.31	0.63	4.28	0.76

* ดูรายละเอียดข้อกระทงที่ภาคผนวก ฉ

ตารางที่ 8 (ต่อ)

ขนาดโรงเรียน ชื่อกระทง	ใหญ่		กลาง		เล็ก		รวม	
	\bar{X}	S.D.	\bar{X}	S.D.	\bar{X}	S.D.	\bar{X}	S.D.
16	4.38	0.77	4.38	0.77	4.38	0.65	4.38	0.71
17	4.08	1.12	4.31	0.85	4.23	1.09	4.21	1.00
18	4.00	0.91	4.23	0.73	4.00	1.08	4.08	0.90
19	4.23	0.93	3.92	1.19	4.23	1.09	4.13	1.06
20	4.23	0.93	3.92	1.38	4.08	1.12	4.08	1.13
21	4.38	0.77	4.08	1.32	4.08	1.04	4.18	1.04
22	4.31	0.75	3.92	1.26	4.15	1.07	4.13	1.03
23	4.31	0.63	4.31	1.03	4.15	1.14	4.26	0.94
24	4.08	0.76	4.15	0.99	4.08	1.12	4.10	0.94
25	3.77	1.09	3.69	1.25	3.92	1.12	3.79	1.13
26	4.31	0.63	4.08	1.04	4.46	0.52	4.28	0.76
27	4.15	0.69	3.77	1.24	4.08	1.04	4.00	1.00
28.1	4.46	0.52	4.23	0.93	4.46	0.52	4.38	0.67
28.2	4.46	0.52	4.31	0.85	4.46	0.52	4.41	0.64
28.3	4.46	0.52	4.31	0.85	4.46	0.52	4.41	0.64
29	4.08	0.76	4.00	1.35	4.23	1.09	4.10	1.07
30	4.23	0.73	3.85	1.34	3.69	0.95	3.92	1.04
รวม	4.23	0.57	4.12	0.79	4.17	0.66	4.17	0.68

จากตารางที่ 8 จะเห็นว่า ความคิดเห็นของกลุ่มตัวอย่างซึ่งเป็นหัวหน้างานทะเบียน วัตถุประสงค์ของโรงเรียนขนาดใหญ่ โรงเรียนขนาดกลางและโรงเรียนขนาดเล็กที่มีต่อข้อกระทงที่จะใช้ เป็นเกณฑ์ประเมินงานการส่งเสริมการสร้างและพัฒนาคุณภาพข้อสอบและคลังข้อสอบ อยู่ในระดับ เห็นด้วยทุกข้อ ($3.50 < \bar{X} \leq 4.50$) สำหรับองค์ประกอบด้านปัจจัย ข้อกระทงที่กลุ่มตัวอย่าง เห็นด้วยที่จะใช้เป็นเกณฑ์ 3 อันดับแรก ได้แก่ มีตำรา เอกสารให้ความรู้ มีคณะปฏิบัติงานโดยตรง และบุคลากรมีมนุษยสัมพันธ์

ข้อกระทงที่จะใช้เป็นเกณฑ์ประเมินองค์ประกอบด้านการปฏิบัติงานการส่งเสริมการสร้างและพัฒนาคุณภาพข้อสอบและคลังข้อสอบ กลุ่มตัวอย่างเห็นด้วยทุกข้อ ($3.50 < \bar{X} \leq 4.50$) ข้อกระทงที่กลุ่มตัวอย่างเห็นด้วยที่จะใช้เป็นเกณฑ์ อันดับแรก ได้แก่ การพัฒนาคุณภาพข้อสอบ โดย นำผลการวิเคราะห์มาปรับปรุงข้อสอบ ข้อกระทงที่กลุ่มตัวอย่างเห็นด้วยที่จะใช้เป็นเกณฑ์อันดับรอง ลงมา มี 3 ข้อ ที่มีค่าเฉลี่ยคะแนนความคิดเห็นเท่ากัน ได้แก่ กำหนดหน้าที่ความรับผิดชอบ จัด โครงการหรือส่งเสริมบุคลากรให้ไปอบรมการใช้เทคโนโลยีเพื่อการพัฒนาและคณะปฏิบัติงาน ร่วมมือกับครุอาจารย์วิเคราะห์ข้อสอบ

ข้อกระทงที่จะใช้เป็นเกณฑ์ประเมินองค์ประกอบด้านผลผลิตงานการสร้างและพัฒนาคุณภาพข้อสอบและคลังข้อสอบ กลุ่มตัวอย่างเห็นด้วยทุกข้อ ($3.50 < \bar{X} \leq 4.50$) ข้อกระทงที่ กลุ่มตัวอย่างเห็นด้วยที่จะใช้เป็นเกณฑ์ 3 อันดับแรก ได้แก่ ข้อสอบของรายวิชาที่เปิดสอนมีคุณภาพ พิจารณาจากที่คำอ่านจำแนกเหมาะสม และมีค่าความยากเหมาะสม ซึ่งทั้งสองข้อมีค่าเฉลี่ย คะแนนความคิดเห็นเท่ากัน และอันดับที่สาม ข้อสอบมีคุณภาพพิจารณาจากความตรง

ตารางที่ 9 ค่าเฉลี่ยและส่วนเบี่ยงเบนมาตรฐานของคะแนนความเป็นไปได้ แต่ละข้อกระทง ของเกณฑ์ประเมินงานวัดผลการศึกษา โรงเรียนมัธยมศึกษาด้านงานการวิเคราะห์ การวิจัยและงานสถิติเกี่ยวกับการวัดและประเมินผลการศึกษา* ตามความคิดเห็นของหัวหน้างานทะเบียนวัดผลของโรงเรียนขนาดใหญ่ โรงเรียนขนาดกลาง และ โรงเรียนขนาดเล็ก

ขนาดโรงเรียน ข้อกระทง	ใหญ่		กลาง		เล็ก		รวม	
	\bar{X}	S.D.	\bar{X}	S.D.	\bar{X}	S.D.	\bar{X}	S.D.
1	4.31	0.48	4.31	0.75	4.08	0.64	4.23	0.63
2	4.38	0.65	4.15	0.80	3.92	0.49	4.15	0.67
3.1	4.23	0.73	4.23	0.83	3.85	0.80	4.10	0.79
3.2	4.23	0.73	4.23	0.73	4.15	0.69	4.21	0.69
4	4.31	0.75	4.08	0.86	4.08	0.64	4.15	0.75
5	4.31	0.63	4.38	0.87	3.92	0.76	4.21	0.77
6	3.54	0.88	3.54	1.20	3.62	0.87	3.56	0.97
7	4.46	0.52	4.38	0.65	3.92	1.04	4.26	0.79
8	4.46	0.52	4.38	0.65	4.15	0.69	4.33	0.62
9	4.15	0.69	4.15	1.07	3.92	0.64	4.08	0.81
10	4.15	0.69	4.08	1.32	4.15	0.55	4.13	0.89
11	3.77	0.83	3.92	1.19	3.77	0.83	3.82	0.94
12	3.85	0.90	3.77	1.09	3.62	0.87	3.74	0.94
13	3.92	0.86	4.00	1.22	3.77	1.17	3.89	1.07
14	4.00	0.71	3.77	1.30	3.46	1.13	3.74	1.00
15	4.31	0.48	4.23	1.09	4.23	0.60	4.26	0.75
16	3.77	1.01	3.92	1.26	4.08	0.49	3.92	0.96
17	4.31	0.63	4.08	1.12	4.23	0.60	4.21	0.80
18	4.08	0.64	4.31	0.75	4.15	0.55	4.18	0.64

* ดูรายละเอียดข้อกระทงที่ภาคผนวก ฉ

ตารางที่ 9 (ต่อ)

ขนาดโรงเรียน ชื่อกระทง	ใหญ่		กลาง		เล็ก		รวม	
	\bar{X}	S.D.	\bar{X}	S.D.	\bar{X}	S.D.	\bar{X}	S.D.
19	4.00	1.15	4.38	0.87	4.08	0.64	4.15	0.90
20	4.23	0.73	4.31	0.95	3.85	0.90	4.13	0.86
21	4.08	0.64	4.00	0.82	3.85	0.38	3.97	0.63
22	3.69	0.85	3.92	1.19	3.62	0.77	3.74	0.94
23	4.08	0.64	3.92	1.19	4.08	0.49	4.03	0.81
รวม	4.11	0.55	4.10	0.76	3.94	0.49	4.05	0.62

จากตารางที่ 9 จะเห็นว่า ความคิดเห็นของกลุ่มตัวอย่าง ซึ่งเป็นหัวหน้างานทะเบียน วัตถุประสงค์ของโรงเรียนขนาดใหญ่ โรงเรียนขนาดกลางและโรงเรียนขนาดเล็ก ที่มีต่อชื่อกระทงที่จะใช้เป็นเกณฑ์ประเมินงานการวิเคราะห์ การวิจัยและงานสถิติเกี่ยวกับการวัดและประเมินผลการศึกษาอยู่ในระดับเห็นด้วยทุกข้อ ($3.50 < \bar{X} \leq 4.50$) สำหรับองค์ประกอบด้านปัจจัย ชื่อกระทงที่กลุ่มตัวอย่างเห็นด้วยที่จะใช้เป็นเกณฑ์ 3 อันดับแรก ได้แก่ มีวัตถุประสงค์และครุภัณฑ์พร้อมตามความจำเป็น มีนโยบายหรือแผนให้มีการวิเคราะห์ การวิจัยและงานสถิติของโรงเรียน อันดับที่สามมี 2 ข้อที่มีค่าเฉลี่ยคะแนนความคิดเห็นเท่ากัน ได้แก่ บุคลากรมีความคิดริเริ่มสร้างสรรค์ และมีงบประมาณสนับสนุน

ชื่อกระทงที่จะใช้เป็นเกณฑ์ประเมินองค์ประกอบด้านการปฏิบัติงานการวิเคราะห์ การวิจัยและงานสถิติ กลุ่มตัวอย่างเห็นด้วยทุกข้อ ($3.50 < \bar{X} \leq 4.50$) ชื่อกระทงที่กลุ่มตัวอย่างเห็นด้วยที่จะใช้เป็นเกณฑ์ 3 อันดับแรก ได้แก่ การจัดบุคลากรโดยกำหนดหน้าที่ความรับผิดชอบ จัดทำสถิติบรรยายสภาพทั่วไปเกี่ยวกับการวัดและประเมินผลการเรียน การจัดทำสถิติเป็นปัจจุบัน

ชื่อกระทงที่จะใช้เป็นเกณฑ์ประเมินองค์ประกอบด้านผลผลิตงานการวิเคราะห์ การวิจัยและสถิติ กลุ่มตัวอย่างเห็นด้วยทุกข้อ ($3.50 < \bar{X} \leq 4.50$) ตามลำดับ ได้แก่ มีรายงานสถิติประจำภาคเรียนหรือปีการศึกษา มีเอกสารสรุปผลการวิเคราะห์และมีการรายงานการวิจัย

2. การเปรียบเทียบความคิดเห็นของหัวหน้างานทะเบียนวัดผลของโรงเรียนขนาดใหญ่ โรงเรียนขนาดกลางและโรงเรียนขนาดเล็ก ที่มีต่อเกณฑ์ประเมินงานวัดผลการศึกษา โรงเรียนมัธยมศึกษา

การเปรียบเทียบคะแนนความคิดเห็นของหัวหน้างานทะเบียนวัดผลของโรงเรียนขนาดใหญ่ โรงเรียนขนาดกลางและโรงเรียนขนาดเล็ก ที่มีต่อเกณฑ์ประเมินงานวัดผลการศึกษาแต่ละด้าน ใช้สถิติทดสอบ F วิเคราะห์ความแปรปรวนชนิดทางเดียว ผลปรากฏดังนี้

2.1 ความคิดเห็นของหัวหน้างานทะเบียนวัดผลของโรงเรียนขนาดใหญ่ โรงเรียนขนาดกลางและโรงเรียนขนาดเล็ก ที่มีต่อเกณฑ์ประเมินงานวัดผลการศึกษาด้านงานทะเบียนและงานวัดผล อัตราส่วน $F = 1.4099$ ไม่มีนัยสำคัญที่ระดับ .05 แสดงว่า ความคิดเห็นที่มีต่อเกณฑ์ประเมินงานการวัดผลการศึกษาด้านงานทะเบียนและงานการวัดผลของทั้ง 3 กลุ่มไม่แตกต่างกันอย่างมีนัยสำคัญทางสถิติ

2.2 ความคิดเห็นของหัวหน้างานทะเบียนวัดผลของโรงเรียนขนาดใหญ่ โรงเรียนขนาดกลางและโรงเรียนขนาดเล็ก ที่มีต่อเกณฑ์ประเมินงานวัดผลการศึกษาด้านงานการนิเทศการวัดและประเมินผลการศึกษา อัตราส่วน $F = 0.4577$ ไม่มีนัยสำคัญที่ระดับ .05 แสดงว่า ความคิดเห็นที่มีต่อเกณฑ์ประเมินงานวัดผลการศึกษาด้านงานการนิเทศการวัดและประเมินผลการศึกษาของทั้ง 3 กลุ่ม ไม่แตกต่างกันอย่างมีนัยสำคัญทางสถิติ

2.3 ความคิดเห็นของหัวหน้างานทะเบียนวัดผลของโรงเรียนขนาดใหญ่ โรงเรียนขนาดกลางและโรงเรียนขนาดเล็ก ที่มีต่อเกณฑ์ประเมินงานวัดผลการศึกษาด้านงานการสร้างและพัฒนาคุณภาพข้อสอบและคลังข้อสอบ อัตราส่วน $F = 0.1725$ ไม่มีนัยสำคัญที่ระดับ .05 แสดงว่า ความคิดเห็นที่มีต่อเกณฑ์ประเมินงานวัดผลการศึกษาด้านงานการสร้างและพัฒนาคุณภาพข้อสอบและคลังข้อสอบ ของทั้ง 3 กลุ่ม ไม่แตกต่างกันอย่างมีนัยสำคัญทางสถิติ

2.4 ความคิดเห็นของหัวหน้างานทะเบียนวัดผลของโรงเรียนขนาดใหญ่ โรงเรียนขนาดกลางและโรงเรียนขนาดเล็ก ที่มีต่อเกณฑ์ประเมินงานวัดผลการศึกษาด้านงานการวิเคราะห์ การวิจัยและงานสถิติเกี่ยวกับการวัดและประเมินผลการศึกษา อัตราส่วน $F = 0.0075$ ไม่มีนัยสำคัญที่ระดับ .05 แสดงว่า ความคิดเห็นที่มีต่อเกณฑ์ประเมินงานวัดผลการศึกษาด้านงานการ

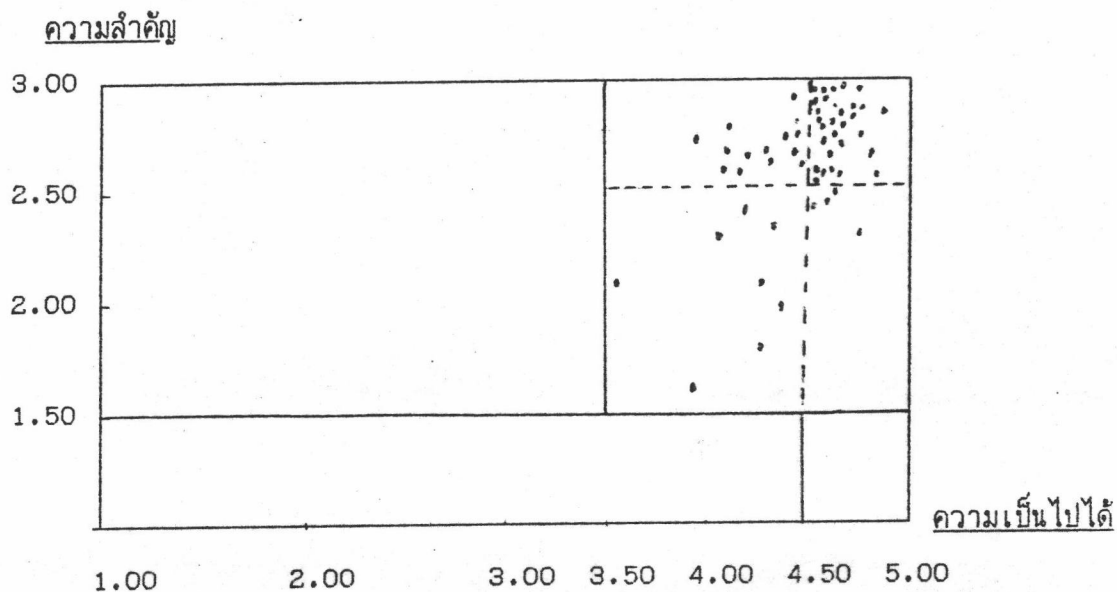
วิเคราะห์ การวิจัยและงานสถิติเกี่ยวกับการวัดและประเมินผลการศึกษาของทั้ง 3 กลุ่ม ไม่แตกต่างกันอย่างมีนัยสำคัญทางสถิติ

2.5 ความคิดเห็นของหัวหน้างานทะเบียนวัดผลของโรงเรียนขนาดใหญ่ โรงเรียนขนาดกลางและโรงเรียนขนาดเล็ก ที่มีต่อเกณฑ์ประเมินงานวัดผลการศึกษา อัตราส่วน $F = 0.4092$ ไม่มีนัยสำคัญที่ระดับ .05 แสดงว่า ความคิดเห็นที่มีต่อเกณฑ์ประเมินงานวัดผลการศึกษาของทั้ง 3 กลุ่มไม่แตกต่างกันอย่างมีนัยสำคัญทางสถิติ

โดยสรุปหัวหน้างานทะเบียนวัดผลของโรงเรียนขนาดใหญ่ โรงเรียนขนาดกลางและโรงเรียนขนาดเล็ก มีความคิดเห็นต่อ เกณฑ์ประเมินงานวัดผลการศึกษาไม่แตกต่างกัน

โดยสรุปผลจากการสร้างเกณฑ์ประเมินงานวัดผลการศึกษา และการศึกษาความคิดเห็นของโรงเรียนที่มีต่อเกณฑ์ประเมินงานวัดผลการศึกษา ได้ข้อกระทงที่มีความสำคัญตามความคิดเห็นของผู้เชี่ยวชาญและมีความเป็นไปได้ตามความคิดเห็นของโรงเรียน เพื่อนำไปทดลองใช้ แบ่งออกเป็นงานต่าง ๆ แสดงในแผนภาพที่ 2 - 5 ดังนี้

แผนภาพที่ 2 การคัดเลือกข้อกระทงที่จะใช้เป็นเกณฑ์ประเมินงานวัดผลการศึกษาด้านงาน
ทะเบียนและงานการวัดผล



จากแผนภาพที่ 2 ข้อกระทงที่ได้รับการคัดเลือกไว้ใช้เป็นเกณฑ์ประเมินงานทะเบียนและงานการวัดผล ทั้งหมด จำนวน 58 ข้อ โดยพิจารณาตามความสำคัญและความเป็นไปได้ ดังนี้

ข้อกระทงที่มีความสำคัญมากที่สุด ($Md > 2.50$) และมีความเป็นไปได้มากที่สุด ($\bar{X} > 4.50$) มีจำนวน 31 ข้อ ได้แก่ ข้อกระทงที่ 3.1, 3.2, 3.3, 3.4, 3.6, 4.3, 7.1, 7.2, 7.3.1, 7.3.2, 8, 11.1, 11.2, 11.3, 12.2, 13, 18, 19, 20, 21, 22.1, 22.3, 23.2, 23.3, 24.2, 26.1, 26.2, 26.4, 29, 30, 31,

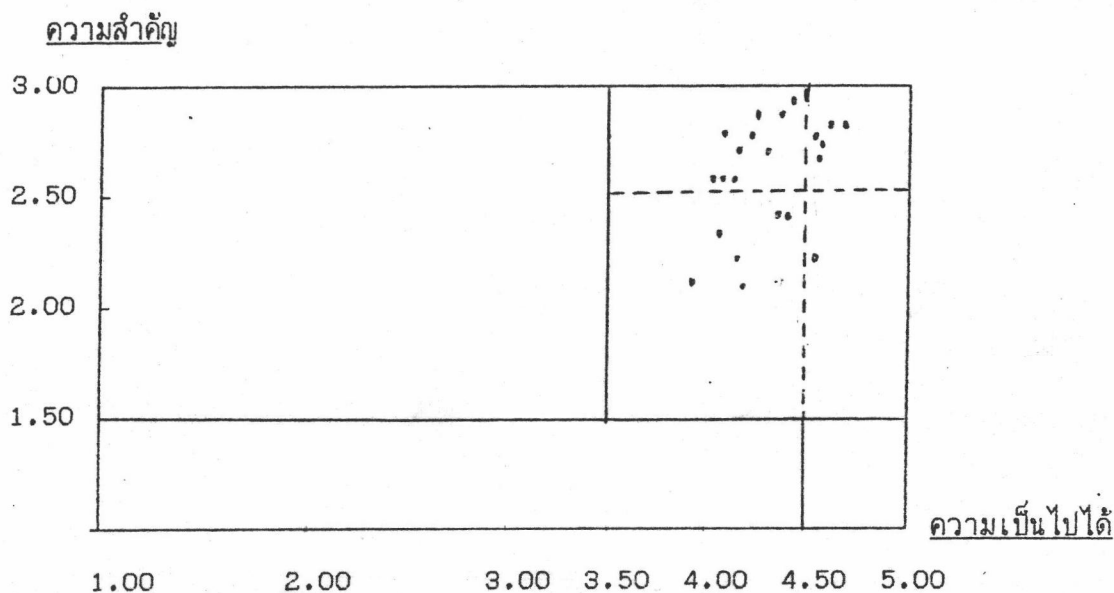
ข้อกระทงที่มีความสำคัญมากที่สุด ($Md > 2.50$) และมีความเป็นไปได้มาก ($3.50 < \bar{X} \leq 4.50$) มีจำนวน 15 ข้อ ได้แก่ ข้อกระทงที่ 1, 3.5, 4.1, 4.2, 5, 7.3.3, 16, 17, 23.1, 24.3, 25, 26.3, 27, 32, 33

ข้อกระทงที่มีความสำคัญมาก ($1.50 < Md \leq 2.50$) และมีความเป็นไปได้มากที่สุด ($\bar{X} > 4.50$) มีจำนวน 4 ข้อ ได้แก่ ข้อกระทงที่ 9, 11.4, 22.2, 24.1

ข้อกระทงที่มีความสำคัญมาก ($1.50 < Md \leq 2.50$) และมีความเป็นไปได้มาก ($3.50 < \bar{X} \leq 4.50$) มีจำนวน 8 ข้อ ได้แก่ ข้อกระทงที่ 2, 6, 10, 12.1, 12.3, 14, 15, 28



แผนภาพที่ 3 การคัดเลือกข้อกระทงที่จะใช้เป็นเกณฑ์ประเมินงานวัดผลการศึกษาด้านงาน
การนิเทศการวัดและประเมินผลการศึกษา



จากแผนภาพที่ 3 ข้อกระทงที่ได้รับการคัดเลือกไว้ใช้เป็นเกณฑ์ประเมินงานการนิเทศ
การวัดและประเมินผลการศึกษาทั้งหมด จำนวน 23 ข้อ โดยพิจารณาตามความสำคัญและความเป็นไปได้
ดังนี้

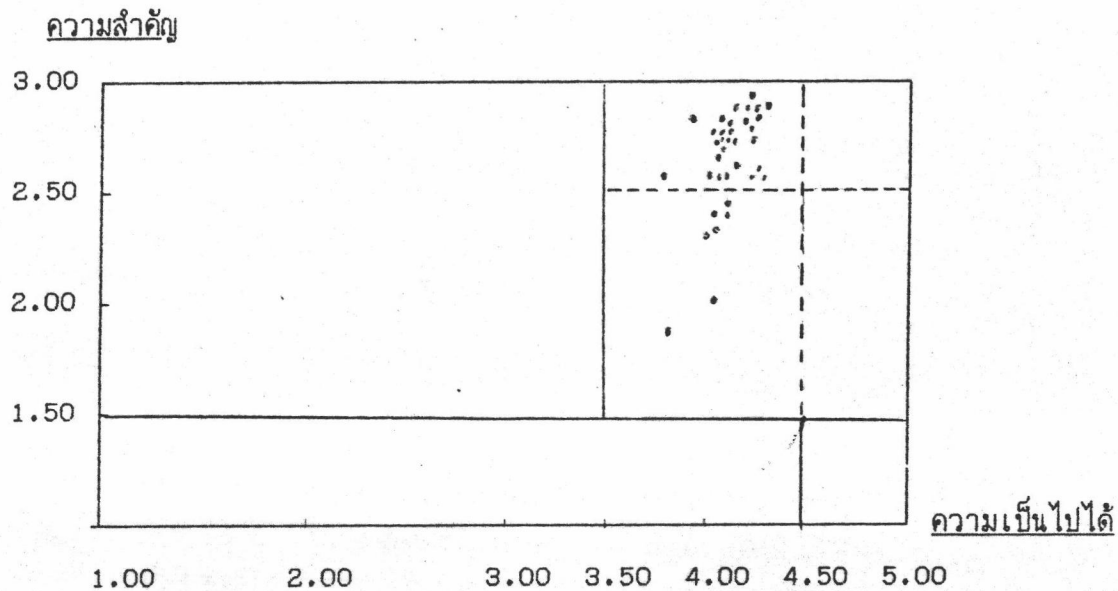
ข้อกระทงที่มีความสำคัญมากที่สุด ($M_d > 2.50$) และมีความเป็นไปได้มากที่สุด
($\bar{X} > 4.50$) มีจำนวน 5 ข้อ ได้แก่ ข้อกระทงที่ 2.1, 2.2, 3, 10, 12

ข้อกระทงที่มีความสำคัญมากที่สุด ($M_d > 2.50$) และมีความเป็นไปได้มาก
($3.50 < \bar{X} \leq 4.50$) มีจำนวน 10 ข้อ ได้แก่ ข้อกระทงที่ 1, 5, 6, 7, 8.1, 8.2,
9, 11, 14.1, 14.2

ข้อกระทงที่มีความสำคัญมาก ($1.50 < M_d \leq 2.50$) และมีความเป็นไปได้มากที่สุด
($\bar{X} > 4.50$) มีจำนวน 1 ข้อ ได้แก่ ข้อกระทงที่ 2.3

ข้อกระทงที่มีความสำคัญมาก ($1.50 < M_d \leq 2.50$) และมีความเป็นไปได้มาก
($3.50 < \bar{X} \leq 4.50$) มีจำนวน 7 ข้อ ได้แก่ ข้อกระทงที่ 2.4, 2.5, 4, 8.3, 8.4, 13, 15

แผนภาพที่ 4 การคัดเลือกข้อกระทงที่จะใช้เป็นเกณฑ์ประเมินงานวัดผลการศึกษาด้านงานการส่งเสริม การสร้างและพัฒนาคุณภาพข้อสอบและคลังข้อสอบ



จากแผนภาพที่ 4 ข้อกระทงที่ได้รับการคัดเลือกไว้ใช้เป็นเกณฑ์ประเมินงาน การส่งเสริมการสร้างและพัฒนาคุณภาพข้อสอบและคลังข้อสอบ ทั้งหมดจำนวน 37 ข้อ โดยพิจารณา ตามความสำคัญ และความเป็นไปได้ ดังนี้

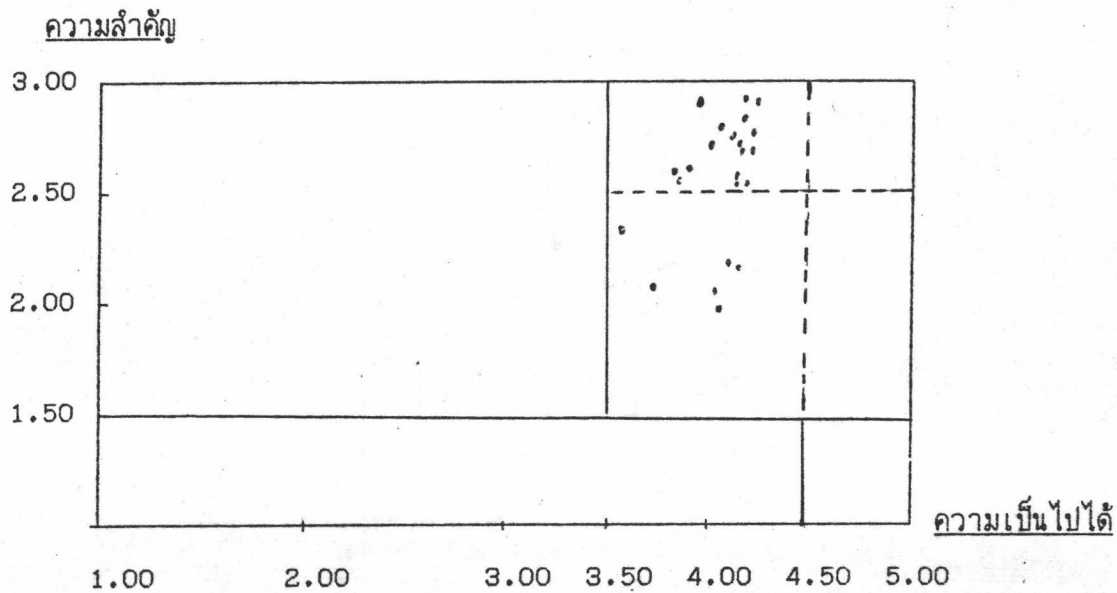
ไม่มีข้อกระทงใดในงานด้านนี้ที่มีความสำคัญมากที่สุด ($Md > 2.50$) และมีความเป็น ไปได้มากที่สุด ($\bar{X} > 4.50$) ในขณะเดียวกันที่จะใช้เป็นเกณฑ์ประเมิน

ข้อกระทงที่มีความสำคัญมากที่สุด ($Md > 2.50$) และมีความเป็นไปได้มาก ($3.50 < \bar{X} \leq 4.50$) มีจำนวน 30 ข้อ ได้แก่ ข้อกระทงที่ 1, 2, 3.1, 3.2, 3.3, 3.4, 4.1, 4.2, 4.3, 5, 6, 7, 10, 11, 12, 14, 15, 16, 17, 18, 19, 21, 22, 23, 26, 28.1, 28.2, 28.3, 29, 30

ไม่มีข้อกระทงที่มีความสำคัญมาก ($1.50 < Md \leq 2.50$) และมีความเป็นไปได้มากที่สุด ($\bar{X} > 4.50$) ที่จะใช้เป็นเกณฑ์ประเมิน

ข้อกระทงที่มีความสำคัญมาก ($1.50 < Md \leq 2.50$) และมีความเป็นไปได้มาก ($3.50 < \bar{X} \leq 4.50$) มีจำนวน 7 ข้อ ได้แก่ ข้อกระทงที่ 8, 9, 13, 20, 24, 25, 27

แผนภาพที่ 5 การคัดเลือกข้อกระทงที่จะใช้เป็นเกณฑ์ประเมินงานวัดผลการศึกษาด้านงาน
การวิเคราะห์ การวิจัยและงานสถิติเกี่ยวกับการวัดและประเมินผลการศึกษา



จากแผนภาพที่ 5 ข้อกระทงที่ได้รับการคัดเลือกไว้ใช้เป็นเกณฑ์ประเมินงาน
การวิเคราะห์ การวิจัยและงานสถิติเกี่ยวกับการวัดและประเมินผลการศึกษา ทั้งหมดจำนวน 24 ข้อ
โดยพิจารณาตามความสำคัญและความเป็นไปได้ ดังนี้

ไม่มีข้อกระทงในงานด้านนี้ ที่มีความสำคัญมากที่สุด ($M_d > 2.50$) และมีความ
เป็นไปได้มากที่สุด ($\bar{X} > 4.50$) ในขณะเดียวกัน ที่จะใช้เป็นเกณฑ์ประเมิน

ข้อกระทงที่มีความสำคัญมากที่สุด ($M_d > 2.50$) และมีความเป็นไปได้มาก
($3.50 < \bar{X} \leq 4.50$) มีจำนวน 18 ข้อ ได้แก่ ข้อกระทงที่ 1, 2, 3.1, 5, 8, 10,
11, 12, 13, 15, 16, 17, 18, 19, 20, 22, 23

ไม่มีข้อกระทงใดที่มีความสำคัญมาก ($1.50 < M_d \leq 2.50$) และมีความเป็นไปได้มากที่สุด
($\bar{X} > 4.50$) ที่จะใช้เป็นเกณฑ์ประเมิน

ข้อกระทงที่มีความสำคัญมาก ($1.50 < M_d \leq 2.50$) และมีความเป็นไปได้มาก
($3.50 < \bar{X} \leq 4.50$) มีจำนวน 6 ข้อ ได้แก่ ข้อกระทงที่ 3.2, 4, 6, 7, 9, 14

ตอนที่ 3 การทดลองใช้เกณฑ์

การทดลองใช้เกณฑ์กับกลุ่มตัวอย่างโรงเรียนที่ได้รับการบ่งชี้จากผู้มีประสบการณ์ว่ามี การปฏิบัติงานวัดผลอยู่ในระดับดี จำนวน 3 โรงเรียน และกลุ่มตัวอย่างโรงเรียนที่ได้รับการบ่งชี้จากผู้ มีประสบการณ์ว่ามี การปฏิบัติงานวัดผลอยู่ในระดับปานกลาง จำนวน 3 โรงเรียน ผู้วิจัยได้นำเกณฑ์ ประเมินงานวัดผลการศึกษาและคู่มือการใช้ให้โรงเรียนกลุ่มตัวอย่างทั้ง 6 โรงเรียน ประเมินงานวัดผล ของตนเองตามแผนการประเมินในคู่มือการใช้ผลการประเมินให้คะแนน 1 คะแนนเมื่อโรงเรียนมี บัณฑิตหรือมีการปฏิบัติหรือมีผลผลิตตามเกณฑ์ในแต่ละข้อกระทง และให้คะแนน 0 คะแนนเมื่อ โรงเรียนไม่มีบัณฑิตหรือไม่มีการปฏิบัติหรือไม่มีผลผลิตตามเกณฑ์ในข้อกระทงนั้น การวิเคราะห์ข้อมูล รวมคะแนนในแต่ละข้อกระทงของงานแต่ละด้านนำมาหาค่าร้อยละเป็นคะแนนผลการประเมิน การตัดสินผลการประเมินใช้เกณฑ์ตัดสินที่ได้มาจากการกำหนดคุณนิยของผู้เชี่ยวชาญ ดังนี้

- 80 % - 100 % แสดงว่างานวัดผลการศึกษาของโรงเรียนอยู่ในระดับดีมาก
- 70 % - 79 % แสดงว่างานวัดผลการศึกษาของโรงเรียนอยู่ในระดับดี
- 60 % - 69 % แสดงว่างานวัดผลการศึกษาของโรงเรียนอยู่ในระดับปานกลาง
- 50 % - 59 % แสดงว่างานวัดผลการศึกษาของโรงเรียนอยู่ในระดับควรมีการปรับปรุง
- ต่ำกว่า 50 % แสดงว่างานวัดผลการศึกษาของโรงเรียนอยู่ในระดับต้องมีการปรับปรุง

การทดลองใช้ปรากฏผล ดังนี้

1. กลุ่มตัวอย่างโรงเรียนที่ได้รับการบ่งชี้ว่ามี การปฏิบัติงานวัดผลอยู่ในระดับดี ปรากฏผล ในตารางที่ 10-12

ตารางที่ 10 คະแนนผลการประเมินงานวัดผลการศึกษาของโรงเรียน ก.

งาน	คະแนน รวม	ผลการประเมิน		ดีความ
		คະแนน	ร้อยละ	
1. งานทะเบียนและงานการวัดผล	58	54	93.10	ดีมาก
2. งานการนิเทศการวัดและประเมิน ผลการศึกษา	23	20	86.96	ดีมาก
3. งานการส่งเสริมการสร้างและ พัฒนาคุณภาพข้อสอบและคลังข้อสอบ	37	21	56.76	ควรมีการปรับปรุง
4. งานการวิเคราะห์ การวิจัยและ งานสถิติเกี่ยวกับการวัดและ ประเมินผลการศึกษา	24	18	75.00	ดี
รวม	142	113	79.58	ดี

จากตารางที่ 10 เมื่อพิจารณาข้อกระทงที่ไม่ผ่านเกณฑ์ด้านงานทะเบียนและงานการวัดผล ได้แก่ ความรู้ของบุคลากรงานทะเบียนวัดผลในเรื่องเกี่ยวกับการวัดและประเมินผลการเรียน เวลาในการปฏิบัติงานหลักฐานทะเบียนหลักฐานการวัดและประเมินผลการเรียน การปฏิบัติตามระเบียบของครูอาจารย์ ในการประเมินผลก่อนเรียน และเอกสารระบุการใช้ข้อมูลในรายวิชาที่มีปัญหาการวัดและประเมินผลการเรียนเพื่อปรับปรุงการเรียนการสอน

ข้อกระทงที่ไม่ผ่านเกณฑ์ด้านงานการนิเทศ ได้แก่ การจัดทำแผนการนิเทศของโรงเรียน การติดตามผลการนิเทศ การจัดทำรายงานการนิเทศ

ข้อกระทงที่ไม่ผ่านเกณฑ์ด้านงานการส่งเสริมการสร้างและพัฒนาคุณภาพข้อสอบและคลังข้อสอบ ได้แก่ การจัดคณะปฏิบัติงานโดยตรง การแต่งตั้งและกำหนดหน้าที่ความรับผิดชอบ การดำเนินการส่งเสริมการสร้างและพัฒนาคลังข้อสอบ

ข้อกระทงที่ไม่ผ่านเกณฑ์ด้านงานการวิเคราะห์ การวิจัยและงานสถิติ ได้แก่ การปฏิบัติงานการวิจัยที่เกี่ยวกับการวัดและประเมินผลการศึกษาและผลงานการวิจัยในโรงเรียน

ตารางที่ 11 คະแนนผลการประเมินงานวัดผลการศึกษาของโรงเรียน ข.

งาน	คະแนน รวม	ผลการประเมิน		ตีความ
		คະแนน	ร้อยละ	
1. งานทะเบียนและงานการวัดผล	58	52	89.66	ดีมาก
2. งานการนิเทศการวัดและประเมิน ผลการศึกษา	23	20	86.96	ดีมาก
3. งานการส่งเสริมการสร้างและ พัฒนาคุณภาพข้อสอบและคลังข้อสอบ	37	25	67.57	ปานกลาง
4. งานการวิเคราะห์ การวิจัยและ งานสถิติเกี่ยวกับการวัดและ ประเมินผลการศึกษา	24	15	62.50	ปานกลาง
รวม	142	112	78.87	ดี

จากตารางที่ 11 เมื่อพิจารณาข้อกระทงที่ไม่ผ่านเกณฑ์ด้านงานทะเบียนและงานการวัดผลได้แก่ ความรู้ของบุคลากรงานทะเบียนวัดผลในเรื่องเกี่ยวกับการวัดและประเมินผลการเรียน ความรู้ของครูอาจารย์ เกี่ยวกับระเบียบฯ ว่าด้วยการประเมินผลการเรียน ขนาดพื้นที่ปฏิบัติงานทะเบียนวัดผลต่อบุคลากร เวลาในการปฏิบัติงานหลักฐานทะเบียนหลักฐานการวัดและประเมินผลการเรียน การปฏิบัติงานตามระเบียบฯ ของครูอาจารย์ในการประเมินผลก่อนเรียนและเอกสารประกอบการใช้ข้อมูลในรายวิชาที่มีปัญหาการวัดและประเมินผลการเรียนเพื่อปรับปรุงการเรียนการสอน ข้อกระทงที่ไม่ผ่านเกณฑ์ด้านงานการนิเทศ ได้แก่ การจัดคณะปฏิบัติงานและกำหนดหน้าที่รับผิดชอบ และการปฏิบัติตามระเบียบของนักเรียน

ข้อกระทงที่ไม่ผ่านเกณฑ์ด้านงานการส่งเสริมการสร้างและพัฒนาคุณภาพข้อสอบและคลังข้อสอบ ได้แก่ การส่งเสริมการพัฒนาบุคลากร การจัดระบบคลังข้อสอบ และคลังข้อสอบของรายวิชาบังคับ

ข้อกระทงที่ไม่ผ่านเกณฑ์ด้านงานการวิเคราะห์ การวิจัยและงานสถิติ ได้แก่ การสนับสนุนด้านงบประมาณและเวลาในการปฏิบัติงาน การปฏิบัติงานการวิจัย และผลงานวิจัยในโรงเรียน

ตารางที่ 12 คะแนนผลการประเมินงานวัดผลการศึกษาของโรงเรียน ค

งาน	คะแนน รวม	ผลการประเมิน		ดีความ
		คะแนน	ร้อยละ	
1. งานทะเบียนและงานการวัดผล	58	54	93.10	ดีมาก
2. งานการนิเทศการวัดและประเมิน ผลการศึกษา	23	21	91.30	ดีมาก
3. งานการส่งเสริมการสร้างและ พัฒนาคุณภาพข้อสอบและคลังข้อสอบ	37	19	51.35	ควรมีการปรับปรุง
4. งานการวิเคราะห์ การวิจัยและ งานสถิติเกี่ยวกับการวัดและ ประเมินผลการศึกษา	24	10	41.67	ต้องมีการปรับปรุง
รวม	142	104	73.24	ดี

จากตารางที่ 12 เมื่อพิจารณาข้อกระทงที่ไม่ผ่านเกณฑ์ด้านงานทะเบียนและงานการวัดผล ได้แก่ บุคลากรงานทะเบียนวัดผลมีคุณสมบัติตรงกับงาน เวลาในการปฏิบัติงานหลักฐานทะเบียนหลักฐานการวัดและประเมินผลการเรียน การจัดสอนซ่อมเสริม และเอกสารระบุการใช้ข้อมูลในรายวิชามีปัญหาการวัดและประเมินผลการเรียนเพื่อปรับปรุงการเรียนการสอน

ข้อกระทงที่ไม่ผ่านเกณฑ์ด้านงานการนิเทศ ได้แก่ การจัดคณะปฏิบัติงานและกำหนดหน้าที่ความรับผิดชอบ การชี้แจงระเบียบฯ โดยการจัดประชุมหรือทำหนังสือแจ้งผู้ปกครองนักเรียน

ข้อกระทงที่ไม่ผ่านเกณฑ์ด้านงานการส่งเสริมการสร้างและพัฒนาคุณภาพข้อสอบและคลังข้อสอบ ได้แก่ การจัดทำแผนหรือโครงการส่งเสริมของโรงเรียน การสนับสนุนด้านเวลาปฏิบัติงาน สถานที่จัดทำคลังข้อสอบ การส่งเสริมการพัฒนาบุคลากร การพัฒนาคลังข้อสอบ การจัดระบบคลังข้อสอบ

ข้อกระทงไม่ผ่านเกณฑ์ด้านงานการวิเคราะห์ การวิจัยและงานสถิติ ได้แก่ การกำหนดนโยบายหรือแผนการวิเคราะห์และการวิจัย การจัดคณะปฏิบัติงานและการกำหนดหน้าที่ความรับผิดชอบ การปฏิบัติงานการวิเคราะห์ผลเรียน การปฏิบัติงานวิจัย และผลงานวิจัยในโรงเรียน

2. กลุ่มตัวอย่างโรงเรียนที่ได้รับการบ่งชี้ว่ามีการปฏิบัติงานวัดผลอยู่ในระดับปานกลาง
ปรากฏผลการทดลองในตารางที่ 13-15

ตารางที่ 13 คະแนนผลการประเมินงานวัดผลการศึกษาโรงเรียน ง

งาน	คะแนน รวม	ผลการประเมิน		ดีความ
		คะแนน	ร้อยละ	
1. งานทะเบียนและงานการวัดผล	58	46	79.31	ดี
2. งานการนิเทศการวัดและประเมิน ผลการศึกษา	23	17	73.91	ดี
3. งานการส่งเสริมการสร้างและ พัฒนาคุณภาพข้อสอบและคลังข้อสอบ	37	10	27.02	ต้องมีการปรับปรุง
4. งานการวิเคราะห์ การวิจัยและ งานสถิติเกี่ยวกับการวัดและ ประเมินผลการศึกษา	24	13	54.17	ควรมีการปรับปรุง
รวม	142	86	60.56	ปานกลาง

จากตารางที่ 13 เมื่อพิจารณาข้อกระทงที่ไม่ผ่านเกณฑ์ด้านงานทะเบียนและผลการวัดผล
ได้แก่ อัตราส่วนบุคลากรงานทะเบียนวัดผลต่อจำนวนนักเรียน ความรู้ของครูอาจารย์ในด้านการ
เขียนข้อสอบและความรู้เกี่ยวกับระเบียบฯ ว่าด้วยการประเมินผลการเรียนการรับวารสารเกี่ยวกับ
การวัดและประเมินผลการศึกษา การจัดทำและจัดระบบการเก็บบัตรทะเบียนวิชาเรียน การปฏิบัติ
ตามระเบียบฯของครูอาจารย์ในการแจ้งจุดประสงค์การเรียนให้ผู้เรียนทราบ การประเมินผลก่อน
เรียนและการจัดสอนซ่อมเสริม

ข้อกระทงที่ไม่ผ่านเกณฑ์ด้านงานนิเทศ ได้แก่ การจัดคณะปฏิบัติงานและกำหนดหน้าที่
ความรับผิดชอบ การจัดนิเทศและติดตามผลการนิเทศ การจัดทำรายงานการนิเทศ และการปฏิบัติ
ตามระเบียบฯของนักเรียน

ข้อกระทงที่ไม่ผ่านเกณฑ์ด้านงานการส่งเสริมการสร้างและพัฒนาคุณภาพข้อสอบและคลังข้อสอบ ได้แก่ การจัดทำแผนหรือโครงการส่งเสริมของโรงเรียน การจัดคณะปฏิบัติงาน การแต่งตั้งและกำหนดหน้าที่ความรับผิดชอบ ความสามารถของบุคลากรในการสร้างเครื่องมือประเมินด้านจิตพิสัยและทักษะพิสัย และการวิเคราะห์หาคุณภาพข้อสอบ สิ่งสนับสนุนและอำนวยความสะดวกด้านงบประมาณ เวลาและสถานที่ การส่งเสริมการพัฒนาคุณภาพข้อสอบ การจัดโครงการสร้างคลังข้อสอบ การสนับสนุนและให้ความสำคัญกับงานส่งเสริมของผู้บริหาร และการจัดระบบคลังข้อสอบ

ข้อกระทงที่ไม่ผ่านเกณฑ์ด้านงานการวิเคราะห์ การวิจัยและงานสถิติ ได้แก่ การกำหนดหน้าที่ความรับผิดชอบของบุคลากร การปฏิบัติงานวิจัย และผลงานวิจัยในโรงเรียน

ตารางที่ 14 คະແນວຜົນການປະເມີນງານວັດຜົນການສຶກສາໂຮງຮຽນ ຈ.

ງານ	ຄະແນນ รวม	ຜົນການປະເມີນ		ຕີຄວາມ
		ຄະແນນ	ຮ້ອຍລະ	
1. ງານທະບຽນແລະງານການວັດຜົນ	58	48	82.76	ດີມາກ
2. ງານການນິເທດການວັດແລະປະເມີນ ຜົນການສຶກສາ	23	15	65.22	ປານກາງ
3. ງານການສົ່ງເສີມການສ້າງແລະ ພັດທະນາຄຸນນະພາບຂໍ້ສອບແລະຄັງຂໍ້ສອບ	37	13	35.13	ຕ້ອງມີການປັບປຸງ
4. ງານການວິເຄາະ ການວິຈິຍແລະ ງານສະຖິຕິເຄື່ອງກ່ຽວກັບການວັດແລະ ປະເມີນຜົນການສຶກສາ	24	10	41.56	ຕ້ອງມີການປັບປຸງ
รวม	142	86	60.56	ປານກາງ

จากตารางที่ 14 เมื่อพิจารณาข้อกระทงที่ไม่ผ่านเกณฑ์ด้านงานทะเบียนและงานการวัดผล ได้แก่ ความรู้ของบุคลากรงานทะเบียนวัดผลในเรื่องเกี่ยวกับการวัดและประเมินผลการเรียน ความรู้ของครูอาจารย์ในด้านการเขียนข้อสอบและความรู้เกี่ยวกับระเบียบฯ ว่าด้วยการประเมินผลการเรียน การรับวารสารเกี่ยวกับการวัดและประเมินผลการศึกษา คู่มือการจัดซ่อมเสริม การจัดระบบหลักฐานการประเมินผลการเรียน การปฏิบัติตามระเบียบของครูอาจารย์ในการแจ้งจุดประสงค์การเรียนรู้และเกณฑ์ขั้นต่ำของการผ่านรายวิชาให้ผู้เรียนทราบ การประเมินผลก่อนเรียน การจัดทำเอกสารหรือรายงานไว้เป็นหลักฐานให้ตรวจสอบ และการจัดระบบ ความเป็นปัจจุบันของหลักฐานต่าง ๆ

ข้อกระทงที่ไม่ผ่านเกณฑ์ด้านงานการนิเทศ ได้แก่ การจัดทำแผนการนิเทศของโรงเรียน การสนับสนุนด้านงบประมาณ การจัดคณะปฏิบัติงานและกำหนดหน้าที่ความรับผิดชอบ การบอกจุดประสงค์การนิเทศ การติดตามผลการนิเทศ และการจัดทำรายงานการนิเทศ

ข้อกระทงที่ไม่ผ่านเกณฑ์ด้านงานการส่งเสริมการสร้างและพัฒนาคุณภาพข้อสอบ และคลังข้อสอบ ได้แก่ การจัดทำแผน หรือโครงการส่งเสริมของโรงเรียน สิ่งสนับสนุนด้านงบประมาณ และเวลาปฏิบัติงาน การส่งเสริมการพัฒนาบุคลากร การพัฒนาคุณภาพข้อสอบ การสร้างและพัฒนาคังข้อสอบ และผลผลิตด้านคลังข้อสอบ

ข้อกระทงที่ไม่ผ่านเกณฑ์ด้านงานการวิเคราะห้ การวิจัยและงานสถิติ ได้แก่ การกำหนดนโยบายหรือแผนการวิเคราะห้ การวิจัย การจัดคณะปฏิบัติงาน เวลาในการปฏิบัติงาน การปฏิบัติงานวิจัย และผลงานวิจัยในโรงเรียน การจัดหรือนำเสนอสถิติในลักษณะเปรียบเทียบให้เห็นแนวโน้มการพัฒนา

ตารางที่ 15 คະแนนผลการประเมินงานวัดผลการศึกษาโรงเรียน ณ.

งาน	คະแนน รวม	ผลการประเมิน		ดีความ
		คະแนน	ร้อยละ	
1. งานทะเบียนและงานการวัดผล	58	45	77.58	ดี
2. งานการนิเทศการวัดและประเมิน ผลการศึกษา	23	14	60.87	ปานกลาง
3. งานการส่งเสริมการสร้างและ พัฒนาคุณภาพข้อสอบและคลังข้อสอบ	37	9	24.32	ต้องมีการปรับปรุง
4. งานการวิเคราะห์ การวิจัยและ งานสถิติเกี่ยวกับการวัดและ ประเมินผลการศึกษา	24	5	20.80	ต้องมีการปรับปรุง
รวม	142	73	51.41	ควรมีการปรับปรุง

จากตารางที่ 15 เมื่อพิจารณาข้อกระทงที่ไม่ผ่านเกณฑ์ด้านงานทะเบียนและงานการวัดผล ได้แก่ บุคลากรงานทะเบียนวัดผลมีคุณสมบัติตรงกับงาน ความรู้ของบุคลากร ในเรื่องการวัดและประเมินผลการเรียน ความรู้ของครูอาจารย์ในด้านการเขียนข้อสอบ การรับวารสารเกี่ยวกับการวัดและประเมินผล การสนับสนุนด้านวัสดุ อุปกรณ์ ครุภัณฑ์ เช่น ตูเก็บเอกสาร พิมพ์ดีด เครื่องคำนวณ และการสนับสนุนด้านงบประมาณ การปฏิบัติตามระเบียบของครูอาจารย์ในการประเมินผลก่อนเรียน การจัดสอนซ่อมเสริม การจัดทำเอกสารหรือรายงานไว้เป็นหลักฐานให้ตรวจสอบ

ข้อกระทงที่ไม่ผ่านเกณฑ์ด้านงานการนิเทศ ได้แก่ ความรู้ของบุคลากรในเรื่อง หลักการวิธีการวัดผล ความรู้เกี่ยวกับระเบียบว่าด้วยการประเมินผลการเรียน และประสบการณ์ในการนิเทศ การสนับสนุนด้านงบประมาณ การจัดคณะปฏิบัติงาน การจัดนิเทศครุร่วมกับหมวดวิชา การจัดทำรายงานการนิเทศ และการปฏิบัติตามระเบียบของนักเรียน

ข้อกระทงที่ไม่ผ่านเกณฑ์ด้านงานการส่งเสริมการสร้างและพัฒนาคุณภาพข้อสอบและคลังข้อสอบ ได้แก่ การจัดทำแผนหรือโครงการส่งเสริมของโรงเรียน ความสามารถของบุคลากรในการสร้างเครื่องมือวัดและประเมินผลการเรียน สิ่งสนับสนุนด้านตำรา เอกสารงบประมาณ เวลาปฏิบัติงานและวัสดุอุปกรณ์ การส่งเสริมการพัฒนาบุคลากร การสร้างและพัฒนาคลังข้อสอบ และผลผลิตด้านคลังข้อสอบ

ข้อกระทงที่ไม่ผ่านเกณฑ์ด้านงานการวิเคราะห์ การวิจัยและงานสถิติ ได้แก่ การกำหนดนโยบายหรือแผนการวิเคราะห์ การวิจัยและงานสถิติ การจัดคณะปฏิบัติงาน การกำหนดหน้าที่ความรับผิดชอบของบุคลากร สิ่งสนับสนุนด้านงบประมาณ และเวลาในการปฏิบัติงาน การปฏิบัติงานการวิเคราะห์ผลการเรียน การปฏิบัติงานวิจัยและผลงานวิจัยในโรงเรียน การนำเสนอสถิติในลักษณะเปรียบเทียบให้เห็นแนวโน้มการพัฒนา

โดยสรุปเมื่อนำเกณฑ์ประเมินงานวัดผลการศึกษา โรงเรียนมัธยมศึกษาที่ผู้วิจัยสร้างขึ้นไปทดลองใช้กับกลุ่มตัวอย่างโรงเรียน จำนวน 6 โรงเรียน โดยเป็นโรงเรียนที่ได้รับการบ่งชี้จากผู้มีประสบการณ์ว่ามีการปฏิบัติงานวัดผลอยู่ในระดับดี จำนวน 3 โรงเรียน ได้แก่ โรงเรียน ก. โรงเรียน ข. และโรงเรียน ค. และโรงเรียนที่ได้รับการบ่งชี้จากผู้มีประสบการณ์ว่ามีการปฏิบัติงานวัดผลอยู่ในระดับปานกลาง จำนวน 3 โรงเรียน ได้แก่ โรงเรียน ง. โรงเรียน จ. และโรงเรียน ฉ.

ผลการทดลองพบว่า ผลการประเมินงานวัดผลการศึกษา โรงเรียน ก. โรงเรียน ข. และโรงเรียน ค. อยู่ในระดับดี ซึ่งตรงกับการบ่งชี้ของผู้มีประสบการณ์ และผลการประเมินงานวัดผลการศึกษา โรงเรียน ง. และโรงเรียน จ. อยู่ในระดับปานกลาง ซึ่งตรงกับการบ่งชี้ของผู้มีประสบการณ์ ส่วนโรงเรียน ฉ. ผลการทดลองปรากฏว่า ผลการประเมินอยู่ในระดับควรมีการปรับปรุง ซึ่งคลาดเคลื่อนกับการบ่งชี้ของผู้มีประสบการณ์ที่ว่าอยู่ในระดับปานกลาง