

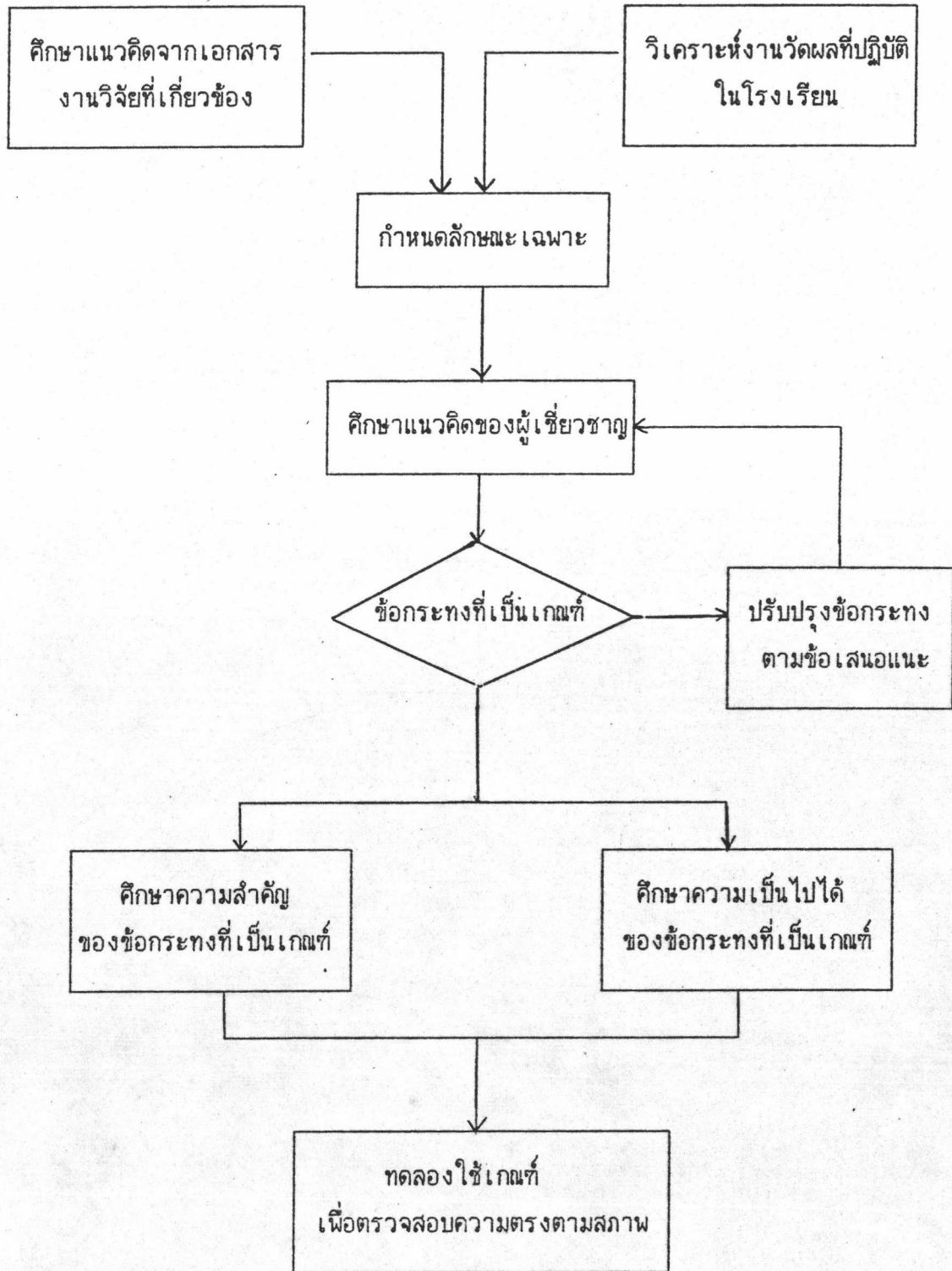


บทที่ 3

### วิธีดำเนินการวิจัย

การวิจัยครั้งนี้มุ่งสร้างเกณฑ์ประเมินงานวัดผลการศึกษา โรงเรียนมัธยมศึกษา การดำเนินการแบ่งออกเป็น 3 ตอน ตอนแรกเป็นการสร้างเกณฑ์ประเมินงานด้านต่าง ๆ ของงานวัดผลการศึกษา ในโรงเรียนมัธยมศึกษา โดยใช้วิธีวิเคราะห์เอกสารและงานวิจัยที่เกี่ยวข้อง วิเคราะห์งานที่ต้องปฏิบัติในโรงเรียนที่มีการปฏิบัติงานวัดผลดี ศึกษาแนวคิดของผู้เชี่ยวชาญ และตรวจสอบคุณภาพของเกณฑ์ ตอนที่สอง ศึกษาความคิดเห็นของโรงเรียนที่มีต่อเกณฑ์ที่สร้างขึ้น นำข้อมูลที่ได้มาวิเคราะห์หา ค่าสถิติต่าง ๆ ตอนที่สามเป็นการทดลองใช้เกณฑ์กับงานวัดผลการศึกษา ในโรงเรียนมัธยมศึกษา ขั้นตอนการสร้างเกณฑ์ประเมินงานวัดผลการศึกษา โรงเรียนมัธยมศึกษา แสดงได้ดังแผนภูมิต่อไปนี้

แผนภูมิที่ 1 ขั้นตอนการสร้างเกณฑ์ประเมินงานวัดผลการศึกษา โรงเรียนมัธยมศึกษา



## ตอนที่ 1 การสร้างเกณฑ์ประเมินงานวัดผลการศึกษา โรงเรียนมัธยมศึกษา

ก. ศึกษาแนวคิดจากเอกสารและงานวิจัยที่เกี่ยวข้อง เพื่อรวบรวมแนวคิดเกี่ยวกับลักษณะงานวัดผลที่ดี และเกณฑ์ประเมินการดำเนินงานวัดผลในโรงเรียนด้านต่าง ๆ วิเคราะห์เนื้อเรื่องจากข้อมูลที่ได้ เพื่อเป็นแนวทางกำหนดเกณฑ์ที่เกี่ยวข้องกับองค์ประกอบที่สำคัญของงานวัดผลการศึกษา ในโรงเรียนมัธยมศึกษา

ข. วิเคราะห์ งานที่ปฏิบัติของงานวัดผลการศึกษาในโรงเรียน จากโรงเรียนที่มีการปฏิบัติงานวัดผลติดตามเกณฑ์มาตรฐานโรงเรียนมัธยมศึกษา ของกรมสามัญศึกษา จำนวน 3 โรงเรียน ได้แก่ โรงเรียนสตรีวัดอัมพรสวรรค์ โรงเรียนศรีพญา และโรงเรียนสวนอนันต์ เพื่อศึกษาการดำเนินงานที่สำคัญ โดยแบ่งออกเป็น 2 ส่วน ดังนี้

1. ศึกษาจากเอกสารงานวัดผลของโรงเรียน ได้แก่ แผนหรือโครงการปฏิบัติงานที่เกี่ยวข้อง เอกสารกำหนดหน้าที่ความรับผิดชอบ เอกสารที่ใช้ประกอบการวัดและประเมินผลการเรียน วิเคราะห์เนื้อเรื่องจากข้อมูลที่ได้

2. ศึกษาจากสภาพจริง ของโรงเรียนทั้งสามดังกล่าว โดยการสัมภาษณ์ ผู้ช่วยผู้บริหารฝ่ายวิชาการ และบุคลากรงานทะเบียนวัดผล ถึงลักษณะงานที่ปฏิบัติ ปัญหาในการปฏิบัติงาน และความต้องการที่เกี่ยวข้อง

ผลการวิเคราะห์ข้อมูลที่ได้จากการศึกษาแนวคิดที่เกี่ยวข้องกับลักษณะงานวัดผลที่ดีกับผลการวิเคราะห์งานที่ปฏิบัติในโรงเรียน และความต้องการที่เกี่ยวข้องทั้งระบบ นำมาใช้เป็นแนวทางการกำหนดลักษณะเฉพาะของงานวัดผลการศึกษาที่ดี เพื่อเป็นกรอบในการสร้างเกณฑ์ต่อไป โดยที่การจัดงานวัดผลการศึกษาที่ดีในโรงเรียนจะต้องมีลักษณะเฉพาะที่กำหนดดังนี้

1. งานวัดผลการศึกษาที่ดีจะต้องมีผลการปฏิบัติงานทะเบียนและงานการวัดผลดี ทั้งเชิงปริมาณและคุณภาพ มีปัจจัยที่จำเป็นเพียงพอ มีการปฏิบัติงานทะเบียนและงานการวัดผลดี

2. งานวัดผลการศึกษาที่ดีจะต้องมีผลการปฏิบัติงานนิเทศการวัดและประเมินผล การศึกษาดีทั้งเชิงปริมาณและคุณภาพ มีปัจจัยที่จำเป็นเพียงพอ มีการปฏิบัติงานนิเทศ การวัดและประเมินผลการศึกษาดี

3. งานวัดผลการศึกษาที่ดี จะต้องมิตผลผลิตด้านการสร้างและพัฒนาคุณภาพข้อสอบ และคลังข้อสอบที่ทั้งเชิงปริมาณและคุณภาพ มีปัจจัยที่จำเป็นเพียงพอ มีการปฏิบัติงานส่งเสริมการสร้างและพัฒนาคุณภาพข้อสอบและคลังข้อสอบดี

4. งานวัดผลการศึกษาที่ดี จะต้องมิตผลงานการวิเคราะห์ การวิจัยและงานสถิติ เกี่ยวกับการวัดและประเมินผลการศึกษาดี ทั้งเชิงปริมาณและคุณภาพ มีปัจจัยที่จำเป็นเพียงพอ มีการปฏิบัติงานการวิเคราะห์ การวิจัยและงานสถิติเกี่ยวกับการวัดและประเมินผลการศึกษาดี

ค. ศึกษาแนวคิดของผู้เชี่ยวชาญ โดยมีขั้นตอนดังนี้

1. คัดเลือกผู้เชี่ยวชาญโดยกำหนดเกณฑ์คุณสมบัติดังนี้

ก. เป็นผู้บริหารของกรมวิชาการหรือกรมสามัญศึกษาระดับหัวหน้าฝ่าย หรือหัวหน้างานซึ่งมีประสบการณ์ในการทำงานมัธยมศึกษา หรือการวัดและประเมินผลการศึกษา หรือ

ข. เป็นผู้ที่มีประสบการณ์ในการทำงานที่เกี่ยวข้องกับการบริหารงานโรงเรียนมัธยมศึกษา เช่น ศึกษานิเทศก์ฝ่ายวัดผล ผู้บริหารโรงเรียนที่ทำหน้าที่ด้านการวัดและประเมินผล การศึกษา หรือ

ค. เป็นผู้มีความรู้ทางการวัดผลการศึกษาตั้งแต่ระดับปริญญาโทขึ้นไป หรือเป็น นักวิชาการด้านการมัธยมศึกษาซึ่งทำงานด้านการมัศึกษามาแล้วไม่น้อยกว่า 5 ปี

ผู้วิจัยคัดเลือกผู้เชี่ยวชาญที่มีคุณสมบัติตามที่กำหนด จำนวน 17 คน แยกกลุ่มได้ ดังนี้

1) ผู้บริหารของกรมสามัญศึกษาและกรมวิชาการ จำนวน 3 คน ได้แก่ หัวหน้าฝ่ายมาตรฐานโรงเรียน หัวหน้างานเกณฑ์มาตรฐานโรงเรียน กองการมัธยมศึกษา หัวหน้าฝ่ายวิเคราะห์และประมวลผล สำนักงานทดสอบทางการศึกษา

2) ผู้มีประสบการณ์การบริหารโรงเรียนมัธยมศึกษา จำนวน 6 คน ได้แก่ หัวหน้าฝ่ายบริหารงานทั่วไป หน่วยศึกษานิเทศก์ เขตการศึกษา 5 ศึกษานิเทศก์ฝ่ายวัดผล กรมสามัญศึกษา อาจารย์ใหญ่โรงเรียนและผู้ช่วยผู้อำนวยการโรงเรียนฝ่ายวิชาการ

\* ดูรายนามผู้เชี่ยวชาญที่ภาคผนวก ข.

3) ผู้มีความรู้เกี่ยวกับงานวัดผลหรือมีประสบการณ์ทางด้านการมัธยมศึกษา จำนวน 8 คน ได้แก่ นักวิชาการ สำนักงานทดสอบทางการศึกษา นักวิชาการ กองการมัธยมศึกษา หัวหน้างานทะเบียนวัดผลของโรงเรียนมัธยมศึกษา

2. สร้างแบบสอบถามแนวคิดของผู้เชี่ยวชาญ เกี่ยวกับตัวแปรที่เป็นตัวบ่งชี้ถึงคุณภาพงานวัดผลที่ครอบคลุมองค์ประกอบที่สำคัญของงานวัดผลการศึกษาอย่างเป็นระบบ คือทั้งด้านปัจจัย การปฏิบัติงานและผลผลิต เป็นแบบสอบถามปลายเปิด จำนวน 17 ข้อ แล้วให้ผู้เชี่ยวชาญแสดงความคิดเห็นอย่างอิสระ

3. การเก็บรวบรวมข้อมูล ผู้วิจัย นำแบบสอบถามที่สร้างขึ้นไปให้ผู้เชี่ยวชาญ ทั้ง 17 คน แสดงความคิดเห็นอย่างอิสระด้วยตนเอง

4. วิเคราะห์เนื้อเรื่องจากข้อมูลที่ได้ เพื่อนำไปหาผลสรุปในการร่างเกณฑ์

ง. **สรุปผลเพื่อร่างเกณฑ์** จากการศึกษาแนวคิดจากเอกสาร งานวิจัยที่เกี่ยวข้อง การวิเคราะห์งานที่ปฏิบัติของงานวัดผลการศึกษาในโรงเรียน และการศึกษาแนวคิดของผู้เชี่ยวชาญ โดย วิเคราะห์เนื้อเรื่อง หาผลสรุปและร่างเกณฑ์เป็นข้อกระทง

จ. **ตรวจสอบคุณภาพของเกณฑ์** โดยตรวจสอบความตรง ความครอบคลุมและความสำคัญของเกณฑ์

1. กลุ่มตัวอย่าง ได้แก่ ผู้เชี่ยวชาญกลุ่มเดิม จำนวน 17 คน

2. เครื่องมือและการเก็บรวบรวมข้อมูล ผู้วิจัยได้นำเกณฑ์ที่ร่างเป็นข้อกระทง ไปให้ผู้เชี่ยวชาญ จำนวน 17 คน ตรวจสอบความตรงของเกณฑ์ ซึ่งมีลักษณะเป็นข้อกระทงแบบ ตรวจสอบรายการว่า ใช่ ไม่ใช่ ควรปรับปรุงและข้อเสนอแนะ ถ้าผู้เชี่ยวชาญตอบว่า ใช่ ให้พิจารณาความสำคัญของเกณฑ์ โดยให้น้ำหนักความสำคัญ ว่าข้อความที่เป็นข้อกระทงของเกณฑ์มีความสำคัญต่องานวัดผลในระดับใด โดยกำหนดไว้ 3 ระดับ ดังนี้

น้ำหนักความสำคัญ 3 หมายถึง ข้อกระทงที่เป็นเกณฑ์ที่มีความสำคัญมากที่สุด

น้ำหนักความสำคัญ 2 หมายถึง ข้อกระทงที่เป็นเกณฑ์ที่มีความสำคัญมาก

น้ำหนักความสำคัญ 1 หมายถึง ข้อกระทงที่เป็นเกณฑ์ที่มีความสำคัญน้อย

3. การวิเคราะห์ข้อมูล

3.1 นำผลการตรวจสอบความตรงของเกณฑ์ มาวิเคราะห์ โดยใช้ค่าร้อยละ เลือกข้อกระทงที่ผู้เชี่ยวชาญตอบตรงกันว่า "ใช่" ตั้งแต่ร้อยละ 80 ขึ้นไปไว้ พร้อมกับปรับปรุงเกณฑ์



ตามข้อเสนอแนะ

3.2 ความสำคัญของเกณฑ์ นำคำตอบมาหาค่า มัธยฐานของน้ำหนักความสำคัญ และแปลความหมาย ดังนี้

- ค่ามัธยฐาน 2.51-3.00 หมายถึง กลุ่มผู้เชี่ยวชาญเห็นว่าข้อกระทงที่เป็นเกณฑ์มีความสำคัญมากที่สุด
- ค่ามัธยฐาน 1.51-2.50 หมายถึง กลุ่มผู้เชี่ยวชาญเห็นว่าข้อกระทงที่เป็นเกณฑ์มีความสำคัญมาก
- ค่ามัธยฐาน 1.00-1.50 หมายถึง กลุ่มผู้เชี่ยวชาญเห็นว่าข้อกระทงที่เป็นเกณฑ์มีความสำคัญน้อย

3.3 หาค่าส่วนเบี่ยงเบนควอไทล์ (Quartile Deviation - QD)

สำหรับการตัดสินใจว่าข้อกระทงใดจะใช้เป็นเกณฑ์ประเมินนั้น ผู้วิจัยจะพิจารณาจากค่ามัธยฐานของน้ำหนักความสำคัญ ร่วมกับค่าเฉลี่ยของคะแนนความคิดเห็นของโรงเรียนที่มีต่อเกณฑ์ประเมินซึ่งจะได้กล่าวต่อไป ในตอนที่ 2

## ตอนที่ 2 การศึกษาความคิดเห็นต่อเกณฑ์ประเมินงานวัดผลการศึกษาของโรงเรียน

### ก. ประชากรและกลุ่มตัวอย่าง

1. ประชากร คือ โรงเรียนมัธยมศึกษา สังกัดกองการมัธยมศึกษา กรมสามัญศึกษา กระทรวงศึกษาธิการ ซึ่งแบ่งเป็นเขตการศึกษา 13 เขต
2. ตัวอย่าง ผู้วิจัยสุ่มกลุ่มตัวอย่างแบบหลายขั้นตอน (multi-stage sampling)

ดังนี้

2.1 สุ่มจังหวัด 1 จังหวัด โดยวิธีการสุ่มอย่างง่าย (simple random sampling) จาก 13 เขตการศึกษา ได้กลุ่มตัวอย่าง 13 จังหวัด

2.2 สุ่มโรงเรียนจากจังหวัดที่สุ่มได้ในข้อ 2.1 ตามขนาดของโรงเรียน คือ โรงเรียนขนาดใหญ่ โรงเรียนขนาดกลางและโรงเรียนขนาดเล็ก ขนาดละ 1 โรงเรียน ได้กลุ่มตัวอย่าง 39 โรงเรียน

**ข. เครื่องมือที่ใช้ในการวิจัย** เป็นแบบสอบถามที่ผู้วิจัยสร้างขึ้น เพื่อสอบถามความคิดเห็นเกี่ยวกับข้อกระทงที่จะใช้เป็นเกณฑ์ประเมินงานวัดผลการศึกษา โรงเรียนมัธยมศึกษา เพื่อตรวจสอบความเป็นไปได้ ความเหมาะสมที่จะนำไปใช้เป็นเกณฑ์ ตลอดจนข้อเสนอแนะ และปัญหาที่อาจเกิดขึ้นในการนำเกณฑ์ไปใช้ โดยแบบสอบถามแบ่งเป็น 3 ตอน ดังนี้

ตอนที่ 1 แบบสอบถามข้อมูลเกี่ยวกับสถานการณ์ของผู้ตอบ ลักษณะคำถามเป็นแบบตรวจสอบ และเติมข้อความในช่องว่าง

ตอนที่ 2 แบบสอบถามความคิดเห็นเกี่ยวกับเกณฑ์ประเมินงานวัดผลการศึกษา โรงเรียนมัธยมศึกษา ที่ผู้วิจัยสร้างขึ้น สำหรับเกณฑ์ประเมิน 4 ด้าน คืองานทะเบียนและงานการวัดผล งานการนิเทศการวัดและประเมินผลการศึกษา งานการส่งเสริมการสร้างและพัฒนาคุณภาพข้อสอบและคลังข้อสอบ งานการวิเคราะห์ การวิจัยและงานสถิติเกี่ยวกับการวัดและประเมินผล ลักษณะแบบสอบถามเป็นแบบมาตราส่วนประมาณค่า 5 ระดับ

ตอนที่ 3 แบบสอบถามความคิดเห็นเกี่ยวกับเกณฑ์ ปัญหาที่อาจเกิดขึ้นในการนำเกณฑ์ไปใช้และข้อเสนอแนะในการปรับปรุงเกณฑ์

**ค. การเก็บรวบรวมข้อมูล** ผู้วิจัยดำเนินการเก็บรวบรวมข้อมูลโดยส่งแบบสอบถามทางไปรษณีย์ถึงโรงเรียน 39 โรงเรียน ที่เป็นกลุ่มตัวอย่าง เพื่อขอความร่วมมือให้หัวหน้างานทะเบียนวัดผลของโรงเรียนเป็นผู้ตอบแบบสอบถาม และขอให้กลุ่มตัวอย่างส่งแบบสอบถามคืนผู้วิจัยทางไปรษณีย์โดยตรง ผู้วิจัยได้รับแบบสอบถามคืนทั้งหมด คือ จำนวน 39 ฉบับ

**ง. การวิเคราะห์ข้อมูล** ดำเนินการดังนี้

1. การให้คะแนน ข้อมูลจากแบบสอบถามความคิดเห็นเกี่ยวกับเกณฑ์ประเมินงานวัดผลการศึกษา โรงเรียนมัธยมศึกษา

ระดับ 5	เห็นด้วยอย่างยิ่ง ในการนำข้อกระทงนั้นไปใช้เป็นเกณฑ์	ให้คะแนน 5
ระดับ 4	เห็นด้วย ในการนำข้อกระทงนั้นไปใช้เป็นเกณฑ์	ให้คะแนน 4
ระดับ 3	ไม่แน่ใจ ในการนำข้อกระทงนั้นไปใช้เป็นเกณฑ์	ให้คะแนน 3
ระดับ 2	ไม่เห็นด้วย ในการนำข้อกระทงนั้นไปใช้เป็นเกณฑ์	ให้คะแนน 2
ระดับ 1	ไม่เห็นด้วยอย่างยิ่ง ในการนำข้อกระทงนั้นไปใช้เป็นเกณฑ์	ให้คะแนน 1

## 2. การวิเคราะห์ข้อมูล

2.1 ข้อมูลเกี่ยวกับสถานภาพของคำตอบแบบสอบถาม ใช้วิธีหาความถี่ และค่าร้อยละ

2.2 หาค่าเฉลี่ย (Mean) ของคะแนน แต่ละข้อกระทงของแบบสอบถาม ความคิดเห็นเกี่ยวกับเกณฑ์ประเมินงานวัดผล และแปลความหมาย ดังนี้

ค่าเฉลี่ย 4.51-5.00 หมายถึง กลุ่มตัวอย่างเห็นด้วยอย่างยิ่งที่จะใช้ ข้อกระทงนั้นเป็นเกณฑ์

ค่าเฉลี่ย 3.51-4.50 หมายถึง กลุ่มตัวอย่างเห็นด้วยที่จะนำข้อกระทงนั้น เป็นเกณฑ์

ค่าเฉลี่ย 2.51-3.50 หมายถึง กลุ่มตัวอย่างไม่แน่ใจที่จะนำข้อกระทงนั้น เป็นเกณฑ์

ค่าเฉลี่ย 1.51-2.50 หมายถึง กลุ่มตัวอย่างไม่เห็นด้วยที่จะนำข้อกระทงนั้น เป็นเกณฑ์

ค่าเฉลี่ยต่ำกว่า 1.51 หมายถึง กลุ่มตัวอย่างไม่เห็นด้วยอย่างยิ่งที่จะนำ ข้อกระทงนั้นเป็นเกณฑ์

2.3 หาค่าส่วนเบี่ยงเบนมาตรฐาน (Standard Deviation) โดยที่ค่าส่วนเบี่ยงเบนมาตรฐานแต่ละข้อกระทงจะแสดงถึงการกระจายของความคิดเห็นของกลุ่มตัวอย่างที่มีต่อข้อกระทงนั้น ว่ามีความแตกต่างกันมากน้อยเพียงใด ถ้าข้อกระทงใดมีค่าส่วนเบี่ยงเบนมาตรฐานสูง แสดงว่าความคิดเห็นของกลุ่มตัวอย่างที่มีต่อข้อกระทงนั้นแตกต่างกันมาก แต่ถ้าข้อกระทงใดมีค่าส่วนเบี่ยงเบนมาตรฐานต่ำ แสดงว่ากลุ่มตัวอย่างมีความเห็นใกล้เคียงกันมากในข้อกระทงนั้น

2.4 ทดสอบความแตกต่างของความคิดเห็นของโรงเรียนกลุ่มตัวอย่างขนาดใหญ่ โรงเรียนขนาดกลางและโรงเรียนขนาดเล็ก ที่มีต่อเกณฑ์ประเมินงานวัดผลการศึกษา โรงเรียนมัธยมศึกษา แต่ละด้านโดยการวิเคราะห์ความแปรปรวนทางเดียว (F-test) และถ้าความคิดเห็นแตกต่างกัน ทำการทดสอบภายหลังด้วยวิธีของ Scheffe'



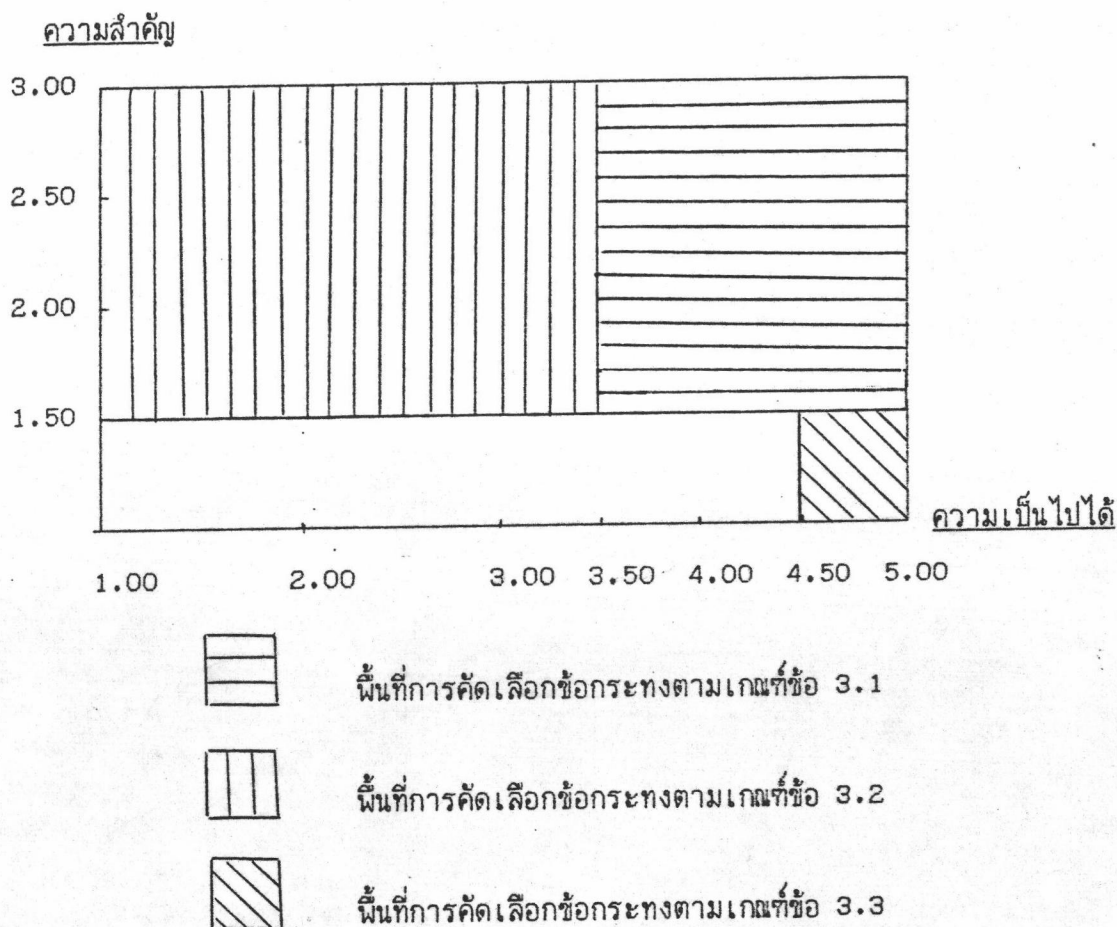
3. เกณฑ์การเลือกข้อกระทง ผู้วิจัยเลือกข้อกระทงที่จะใช้เป็นเกณฑ์ประเมิน โดยพิจารณาใน 2 มิติ คือ มิติความสำคัญ พิจารณาจากค่ามัธยฐานของน้ำหนักความสำคัญที่เป็น ผลจากการศึกษาความคิดเห็นของผู้เชี่ยวชาญ ในตอนที่ 1 กับมิติของความเป็นไปได้ในทางปฏิบัติ พิจารณาจากค่าเฉลี่ยของคะแนนความคิดเห็นของกลุ่มตัวอย่างโรงเรียนในตอนที่ 2 ข้อกระทงที่จะใช้เป็นเกณฑ์ประเมินมีลักษณะใดลักษณะหนึ่ง ดังนี้

3.1 มีค่ามัธยฐานของน้ำหนักความสำคัญ 1.51 ขึ้นไป และค่าเฉลี่ยของคะแนนความคิดเห็นของกลุ่มตัวอย่างโรงเรียน 3.51 ขึ้นไป แสดงว่าข้อกระทงนั้นมีความสำคัญและมีความเป็นไปได้ในทางปฏิบัติ เหมาะสมจะใช้เป็นเกณฑ์ประเมิน

3.2 ถ้าค่าเฉลี่ยของคะแนนความคิดเห็นของกลุ่มตัวอย่างโรงเรียน ต่ำกว่า 3.51 แต่มีค่ามัธยฐานของน้ำหนักความสำคัญ 1.51 ขึ้นไป แสดงว่าข้อกระทงนั้นมีความสำคัญตามความคิดเห็นของผู้เชี่ยวชาญ ควรต้องใช้เป็นเกณฑ์ประเมิน

3.3 ถ้าค่ามัธยฐานของน้ำหนักความสำคัญ ต่ำกว่า 1.51 แต่มีค่าเฉลี่ยของคะแนนความคิดเห็นของกลุ่มตัวอย่างโรงเรียน 4.51 ขึ้นไป แสดงว่าข้อกระทงนั้นเป็นสิ่งที่ปฏิบัติในโรงเรียน เหมาะสมจะใช้เป็นเกณฑ์ประเมิน

แผนภาพที่ 1 เกณฑ์การคัดเลือกข้อกระทงที่จะใช้เป็นเกณฑ์ประเมินงานวัดผลการศึกษาพิจารณาใน  
มิติความสำคัญและมิติความเป็นไปได้



### ตอนที่ 3 การทดลองใช้เกณฑ์

การทดลองใช้เกณฑ์ประเมินงานวัดผลการศึกษา โรงเรียนมัธยมศึกษา เพื่อตรวจสอบความตรงตามสภาพของเกณฑ์ที่สร้างขึ้น ได้ดำเนินการดังนี้

ก. กลุ่มตัวอย่างทดลองใช้เกณฑ์ ได้แก่ โรงเรียนมัธยมศึกษา สังกัดกองการมัธยมศึกษา กรมสามัญศึกษา ในเขตการศึกษา 5 จำนวน 6 โรงเรียนตามขนาดโรงเรียน คือ โรงเรียนขนาดใหญ่ โรงเรียนขนาดกลางและโรงเรียนขนาดเล็กที่ได้รับการบ่งชี้จากผู้มีประสบการณ์ในการประเมินโรงเรียนคือ ศึกษานิเทศก์งานสนับสนุนการสอน เขตการศึกษา 5 ว่ามีผลการปฏิบัติงานวัดผลใน

โรงเรียนอยู่ในระดับดีและเป็นโรงเรียนที่ได้รับรางวัลโรงเรียนพระราชทานของกรมวิชาการ ในปีการศึกษา 2531-2532 ขนาดละ 1 โรงเรียน ได้แก่ โรงเรียนบางปลาม้า "สูงสูดมาตงวทยา" โรงเรียนเทพมงคลรังษีและโรงเรียนสรวงสุทธาวิทยา ตามลำดับขนาดโรงเรียนและโรงเรียนที่ได้รับการบ่งชี้จากผู้มีประสบการณ์ในการประเมินโรงเรียนของเขตการศึกษา 5 ว่ามีผลการปฏิบัติงานวัดผลในโรงเรียนอยู่ในระดับปานกลาง ขนาดละ 1 โรงเรียน ได้แก่ โรงเรียนวิสุทธิรังษี โรงเรียนบางลี่วิทยาและโรงเรียนอุทงคศึกษาลัย ตามลำดับขนาดโรงเรียน

ข. เครื่องมือและการเก็บรวบรวมข้อมูล เครื่องมือการวิจัยคือ เกณฑ์ประเมินงานวัดผลการศึกษา โรงเรียนมัธยมศึกษา ที่ผู้วิจัยสร้างขึ้น เก็บรวบรวมข้อมูลโดยผู้วิจัยนำเกณฑ์ประเมินและคู่มือการใช้ไปขอความร่วมมือจากผู้ช่วยผู้บริหารฝ่ายวิชาการ หัวหน้าหมวดวิชาและหัวหน้างานทะเบียนวัดผลของโรงเรียนเป็นกรรมการประเมิน ให้ประเมินงานวัดผลของโรงเรียนตามแผนการประเมินในคู่มือการใช้

เพื่อให้ได้ข้อมูลประกอบการพิจารณาเกี่ยวกับความรู้ด้านการวัดและประเมินผลการเรียนของบุคลากรและครูปฏิบัติการสอน และการปฏิบัติตามระเบียบฯว่าด้วยการประเมินผลการเรียนของครูปฏิบัติการสอน ผู้วิจัยใช้เครื่องมือ 2 ชุดรวบรวมข้อมูลเบื้องต้นที่จะใช้ในการประเมินตามเกณฑ์ เครื่องมือ 2 ชุดนี้ ได้แก่ แบบสอบถามความรู้เกี่ยวกับหลักการวัดและประเมินผลการเรียนของครู ของนุททวี วิทยาคณ (2531) ใช้วัดความรู้ของบุคลากรและครูปฏิบัติการสอน เครื่องมือชุดที่สองเป็นแบบสอบถามการปฏิบัติตามระเบียบฯ ว่าด้วยการประเมินผลการเรียนของครูปฏิบัติการสอน

#### ค. การวิเคราะห์ข้อมูล ดำเนินการดังนี้

##### 1. การให้คะแนนแต่ละข้อกระทงของเกณฑ์ประเมินมีดังนี้

ให้คะแนน 1 คะแนนเมื่อโรงเรียนมีปัจจัย หรือมีการปฏิบัติ หรือมีผลผลิตตามเกณฑ์ในแต่ละข้อกระทงนั้น

ให้คะแนน 0 คะแนน เมื่อโรงเรียนไม่มีปัจจัย หรือไม่มีการปฏิบัติ หรือไม่มีผลผลิตตามเกณฑ์ในแต่ละข้อกระทงนั้น เช่น ปัจจัยไม่พอเพียง การปฏิบัติยังต่ำกว่าเกณฑ์ หรือไม่มีผลงาน

## 2. การวิเคราะห์ข้อมูล

2.1 รวมคะแนนที่ได้ในแต่ละข้อกระทงของงานแต่ละด้านของเกณฑ์ประเมิน  
นับจำนวนและนำมาหาค่าร้อยละ เป็นคะแนนผลการประเมินงานวัดผลของโรงเรียน การตัดสิน  
ผลการประเมิน เกณฑ์การตัดสินที่นำมาใช้ ได้มาจากการกำหนดตามดุลพินิจของผู้เชี่ยวชาญ ซึ่ง  
เป็นผู้ตรวจสอบเกณฑ์ประเมินโดยพิจารณาจากความสำคัญของเกณฑ์เป็นหลัก ดังนี้

- 80 % - 100 % แสดงว่า งานวัดผลการศึกษาของโรงเรียนอยู่ในระดับดีมาก
- 70 % - 79 % แสดงว่า งานวัดผลการศึกษาของโรงเรียนอยู่ในระดับดี
- 60 % - 69 % แสดงว่า งานวัดผลการศึกษาของโรงเรียนอยู่ในระดับปานกลาง
- 50 % - 59 % แสดงว่า งานวัดผลการศึกษาของโรงเรียนอยู่ในระดับควรมีการปรับปรุง
- ต่ำกว่า 50 % แสดงว่า งานวัดผลการศึกษาของโรงเรียนอยู่ในระดับต้องมีการปรับปรุง