



## การสร้างต้นแบบ

จากการออกแบบระบบ ได้นำมาสร้างต้นแบบ เพื่อแสดงให้เห็นภาพของตัวเชื่อมประสานกับผู้ใช้ ในส่วนของโมดูลนิติกรรมสัญญา โมดูลนิติกรรมจำนอง และระบบควบคุมและติดตามเงินกู้ภายใต้สภาพแวดล้อม ดังนี้

### ฮาร์ดแวร์ (Hardware)

พัฒนาบนเครื่องไมโครคอมพิวเตอร์

1. ซีพียู 80486
2. ความถี่ 33 เมกะเฮิร์ต
3. หน่วยความจำ 12 เมกะไบต์
4. ความจุจานบันทึกแบบแข็ง 540 เมกะไบต์
5. หน่วยขับเคลื่อนบันทึก ขนาด 3.5 นิ้ว 1.44 เมกะไบต์ 1 หน่วยขับ
6. จอภาพสีขนาด 14 นิ้ว VGA.

### ซอฟต์แวร์ (Software)

พัฒนาภายใต้สภาพแวดล้อม ดังนี้

1. ระบบปฏิบัติการ MS-DOS
2. Microsoft Window 3.1
3. เครื่องมือในการสร้างต้นแบบ

3.1 โมดูลนิติกรรมสัญญา และ โมดูลนิติกรรมจำนอง สร้างต้นแบบโดยใช้ชุดโปรแกรม DB-SERIES ประกอบด้วย DB-FORM DB-GEN และ DB-MENU และโปรแกรม FOXPRO โดยใช้ฐานข้อมูล DBASE

### 3.2 ระบบควบคุมและติดตามเงินกู้ สร้างต้นแบบโดยใช้ PowerBuilder Enterprise Version 4.0

#### การสร้างต้นแบบ

#### 1. โมดูลนิติกรรมสัญญา

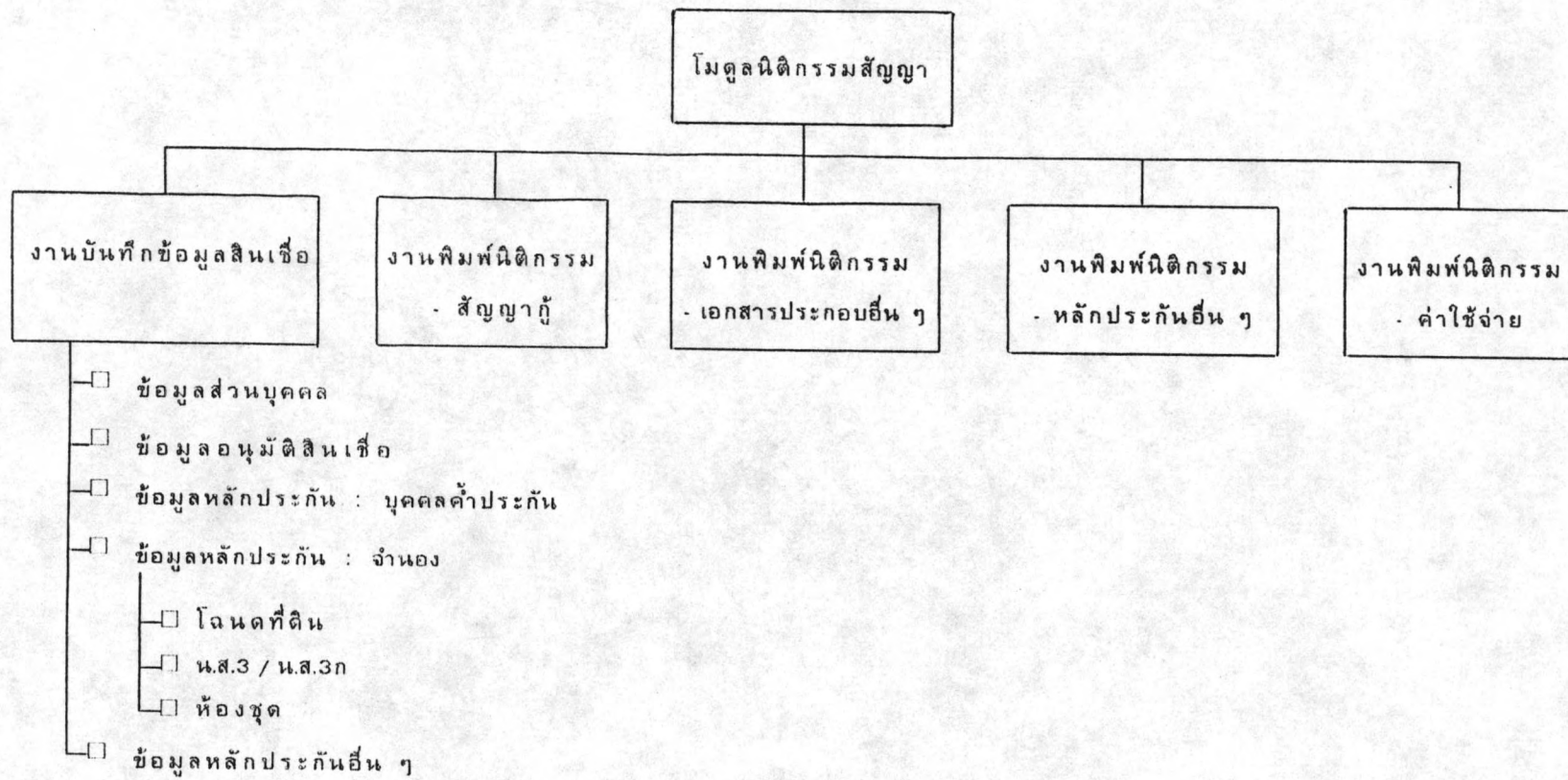
1.1 องค์ประกอบของโมดูล เป็นโมดูลที่ใช้สำหรับจัดพิมพ์นิติกรรมสัญญา ประกอบด้วย งานบันทึกข้อมูลสินเชื่อ งานพิมพ์นิติกรรมสัญญา งานพิมพ์นิติกรรมเอกสารประกอบอื่น ๆ งานพิมพ์นิติกรรมหลักประกันอื่น ๆ และงานพิมพ์นิติกรรมค่าใช้จ่าย ดังแสดงในรูปที่ 4.1

#### 1.2 หน้าที่ของโปรแกรมในระบบ

1.2.1 งานพิมพ์นิติกรรม : สัญญากู้ เป็นโปรแกรมสำหรับพิมพ์สัญญา แบ่งออกเป็น 7 ประเภท คือ

- 1) สัญญากู้เงิน ประเภทเบิกเงินกู้ครั้งเดียว ผ่านชำระรายเดือน
- 2) สัญญากู้เงิน ประเภทเบิกเงินหลายงวด ผ่านชำระตามกำหนด
- 3) สัญญากู้เงิน ประเภทโครงการสนับสนุนผู้ซื้อรายย่อย ใช้โฉนดที่ดินค้ำประกัน
- 4) สัญญากู้เงิน ประเภทโครงการสนับสนุนผู้ซื้อรายย่อย ใช้ น.ส.3/น.ส. 3 ก.ค้ำประกัน
- 5) สัญญากู้เงิน ประเภทโครงการสนับสนุนผู้ซื้อรายย่อย ใช้ห้องชุดค้ำประกัน
- 6) สัญญากู้เงิน แบบกองทุนสำรองเลี้ยงชีพ
- 7) บันทึกแก้ไขเพิ่มเติมสัญญาเงิน

1.2.2 งานพิมพ์นิติกรรม : เอกสารประกอบอื่น ๆ เป็นโปรแกรมสำหรับพิมพ์เอกสารประกอบสัญญา แบ่งออกเป็น 6 ประเภท คือ



- หมายเหตุ ข้อมูลส่วนบุคคลได้แก่
- 1) ผู้กู้หลัก + คู่สมรส
  - 2) ผู้กู้ร่วม + คู่สมรส
  - 3) บุคคลค้ำประกัน
  - 4) เจ้าของกรรมสิทธิ์ในหลักประกัน
  - 5) เจ้าของสิทธิการรับเงินฝาก

รูปที่ 4.1 แสดงองค์ประกอบของโมเดลนิติกรรมสัญญา

โฉนดที่ดิน

น.ส.3/น.ส. 3 ก.

- 1) หนังสือขอรับเงินกู้
- 2) หนังสือยินยอมให้ทำนิติกรรมทุกชนิด
- 3) หนังสือมอบอำนาจให้ธนาคารจัดการประกันภัย - มี
- 4) หนังสือมอบอำนาจให้ธนาคารจัดการประกันภัย - มี
- 5) หนังสือมอบอำนาจให้ธนาคารจัดการประกันภัยอื่น ๆ
- 6) หนังสือขอให้ธนาคารหักบัญชี

1.2.3 งานพิมพ์นิติกรรม : หลักประกันอื่น ๆ เป็นโปรแกรมสำหรับพิมพ์สัญญาหลักประกันอื่น ๆ ที่ไม่ใช่จำนองหลักประกัน แบ่งออกเป็น 7 ประเภท คือ

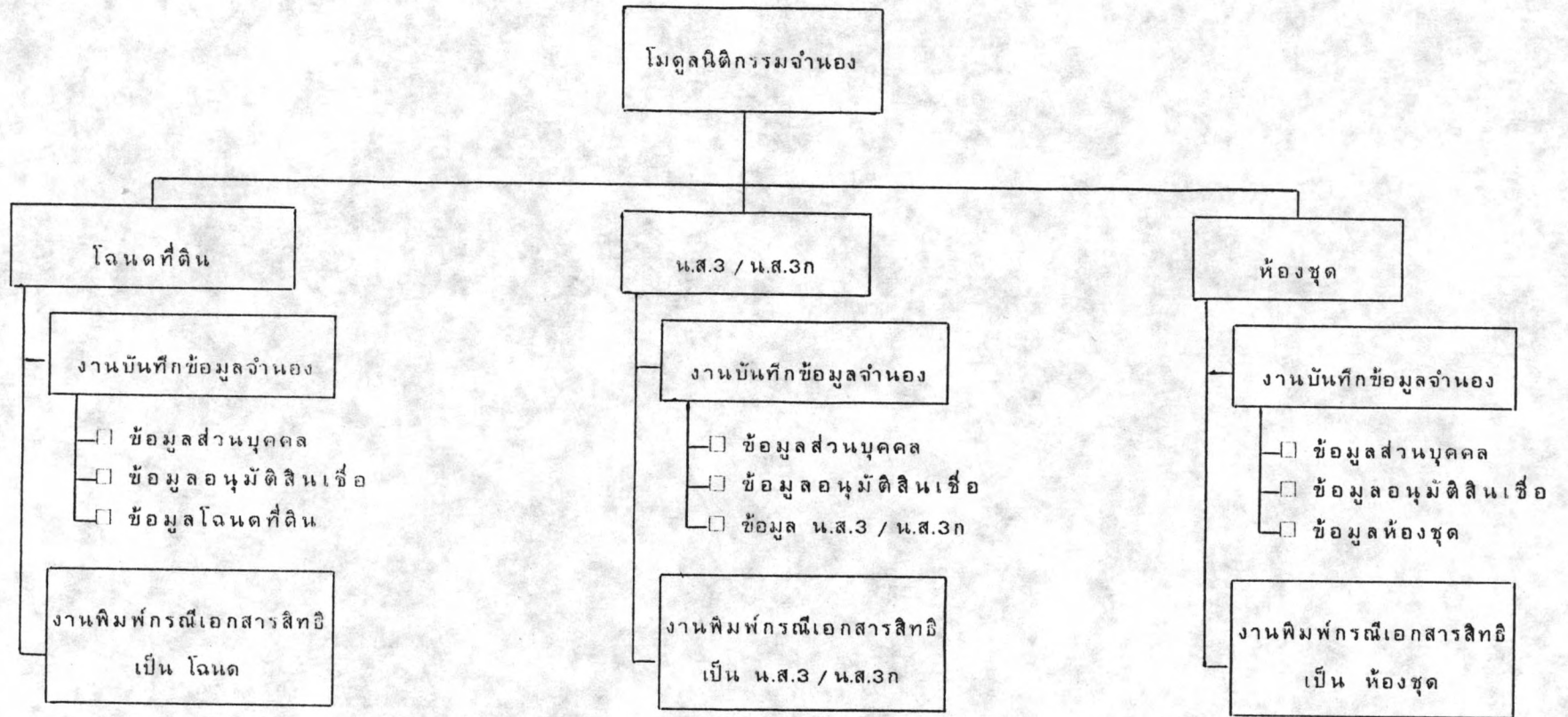
- 1) คำขอเป็นผู้ค้ำประกันผู้ขอสินเชื่อเชื่อกับธนาคาร
- 2) สัญญาค้ำประกัน
- 3) สัญญาจำหน่ายสิทธิการรับฝาก
- 4) สัญญาจำหน่าย
- 5) สัญญานำสิทธิการเช่าเป็นประกัน
- 6) สัญญาโอนสิทธิเรียกร้อง
- 7) หนังสือมอบอำนาจให้รับเงิน

1.2.4 งานพิมพ์นิติกรรม : ค่าใช้จ่าย เป็นโปรแกรมสำหรับพิมพ์สลิปค่าใช้จ่ายที่จะเรียกเก็บจากลูกค้า แบ่งออกเป็น 4 ประเภท ดังนี้

- 1) สลิปบัญชีค่าภาษีอากร-อากรแสตมป์
- 2) สลิปบัญชีค่าใช้จ่ายทั่วไป - ค่าสำรวจหลักประกันที่ดิน
- 3) สลิปบัญชีค่าใช้จ่ายทั่วไป - ค่าสำรวจหลักประกันห้องชุด
- 4) สลิปบัญชีค่าใช้จ่ายอื่น ๆ

## 2. โมดูลนิติกรรมจำนอง

2.1 องค์ประกอบของ โมดูล เป็น โมดูลที่ใช้สำหรับ จัดพิมพ์นิติกรรมจำนองหลักประกันประเภทอสังหาริมทรัพย์ ประกอบด้วย งานบันทึกข้อมูลจำนอง งานพิมพ์นิติกรรมจำนองกรณีเอกสารสิทธิเป็นโฉนด เป็น น.ส.3/น.ส.3 ก. และเป็นห้องชุด ดังแสดงในรูปที่ 4.2



หมายเหตุ ข้อมูลส่วนบุคคลได้แก่ 1) ผู้กู้และผู้กู้ร่วม  
2) เจ้าของกรรมสิทธิ์และคู่สมรส

รูปที่ 4.2 แสดงองค์ประกอบของโมดูลนิติกรรมจำนอง

## 2.2 หน้าที่ของโปรแกรมในระบบ

2.2.1 งานจ้างเองหลักประกัน กรณีเอกสารสิทธิ์เป็นโฉนด แบ่งออกเป็น 4 ประเภท คือ

สิทธิ์ในที่ดิน

- 1) คำขอจดทะเบียนสิทธิและนิติกรรม และการสอบสวน
- 2) หนังสือมอบอำนาจ
- 3) หนังสือสัญญาจ้างเองที่ดินเป็นประกัน
- 4) สัญญาต่อท้าย สัญญาจ้างเองที่ดินเป็นประกัน

2.2.2 งานจ้างเองหลักประกัน กรณีเอกสารสิทธิ์เป็น น.ส.3/น.ส.3 ก. แบ่งออกเป็น 4 ประเภท คือ

สิทธิ์ในที่ดิน

- 1) คำขอจดทะเบียนสิทธิและนิติกรรม และการสอบสวน
- 2) หนังสือมอบอำนาจ
- 3) หนังสือสัญญาจ้างเองที่ดินเป็นประกัน
- 4) สัญญาต่อท้าย สัญญาจ้างเองที่ดินเป็นประกัน

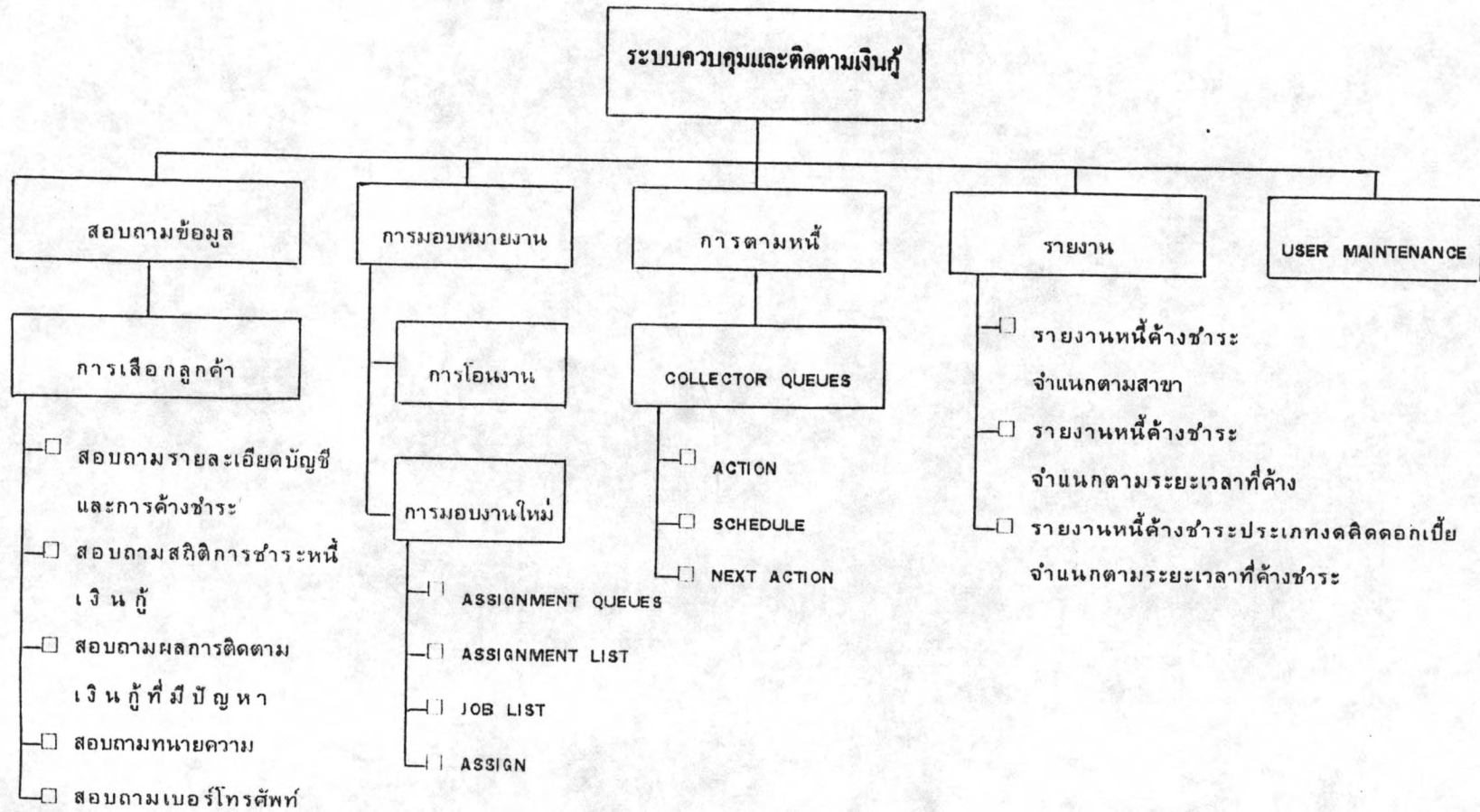
2.2.3 งานจ้างเองหลักประกัน เอกสารสิทธิ์เป็นห้องชุด แบ่งออกเป็น 4 ประเภท คือ

สิทธิ์ในห้องชุด

- 1) เรื่องราวขอจดทะเบียนสิทธิและนิติกรรม และการสอบสวน
- 2) หนังสือมอบอำนาจ
- 3) หนังสือสัญญาจ้างเองเป็นประกัน
- 4) สัญญาต่อท้าย สัญญาจ้างเองที่ดินเป็นประกัน

## 3. ระบบควบคุมและติดตามเงินกู้

3.1 องค์ประกอบของระบบ เป็นระบบที่ใช้สำหรับให้ผู้บริหารและพนักงานติดตามหนี้ ใช้เป็นระบบในการควบคุมและติดตามหนี้ค้างชำระ ประกอบด้วย โมดูลสอบถาม ข้อมูล การมอบหมายงาน การตามหนี้ รายงาน และ USER Maintenance ดังแสดงในรูปที่ 4.3



รูปที่ 4.3 แสดงองค์ประกอบของระบบควบคุมและติดตามเงินกู้ .

### 3.2 หน้าที่ของ โปรแกรมในระบบ

#### 3.2.1 โปรแกรมในระบบควบคุมและติดตามเงินกู้ (CLSMMENU)

ทำหน้าที่แสดงหน้าจอเริ่มต้นของระบบ โดยแสดงสารบัญหลักเพื่อให้ผู้ใช้ได้เลือกโปรแกรมย่อยตามที่ผู้ใช้งานต้องการ ประกอบด้วยสารบัญ สอบถามข้อมูล การมอบหมายงาน การตามหนี้ รายงาน USER Maintenance และออกจากระบบ

#### 3.2.2 สารบัญสอบถามข้อมูล ประกอบด้วย โปรแกรม 6 โปรแกรม ดังนี้

- 1) โปรแกรม การเลือกลูกค้า (CLSISEL) เป็นโปรแกรมสำหรับให้ผู้ใช้ค้นหาลูกค้าที่ต้องการสอบถามข้อมูล โดยสามารถค้นหาลูกค้าได้จากเลขที่บัญชี หรือชื่อลูกค้า หรือเลขประจำตัวลูกค้า ซึ่งสามารถระบุข้อมูลเต็ม หรือบางส่วนให้ค้นหาได้ เมื่อค้นหาข้อมูลลูกค้าตามที่ระบุได้ แล้วจึงจะแสดงเลขประจำตัว กับชื่อลูกค้าให้ผู้ใช้เจาะจงลูกค้าที่ต้องการสอบถามต่อไป
- 2) โปรแกรมรายละเอียดบัญชีและการค้างชำระ (CLSIACC) เป็นโปรแกรมสอบถามเกี่ยวกับข้อมูลรายบัญชีลูกหนี้เงินกู้ ซึ่งจะแสดงข้อมูลสำคัญ เช่น วงเงินกู้ อัตราดอกเบี้ย ยอดคงเหลือ ดอกเบี้ยค้างรับ จำนวนงวด/เดือนที่ค้างต้นเงิน จำนวนงวด/เดือนที่ค้างดอกเบี้ย จำนวนยอดเงินค้างชำระ เป็นต้น
- 3) โปรแกรมสถิติการชำระหนี้เงินกู้ (CLSI STAT) เป็นโปรแกรมสอบถามเกี่ยวกับข้อมูลรายบัญชีลูกหนี้เงินกู้ ย้อนหลังแต่ละเดือน เพื่อทราบ ผลการชำระหนี้ และงวด/เดือน การค้างชำระ หรือชำระเกินของลูกค้าเป็นรายเดือน
- 4) โปรแกรม ผลการติดตามเงินกู้ที่มีปัญหา (CLSI ACT) เป็นโปรแกรมสอบถามเกี่ยวกับประวัติการติดตามหนี้ของลูกค้า จะทำให้ทราบผลการตามหนี้ ย้อนหลังเป็นรายวัน เวลา ว่าได้มี Action และ Reaction กับลูกค้าอย่างไรบ้างแล้ว เพื่อประโยชน์ในการแก้ไขปัญหาค้างชำระของลูกค้าต่อไป
- 5) โปรแกรมทนายความ (CLSI ATTO) เป็นโปรแกรมสอบถามเกี่ยวกับข้อมูลทนายความที่รับผิดชอบในการดำเนินคดีกับลูกค้า



6) โปรแกรมเบอร์โทรศัพท์ (CLSIPHON) เป็นโปรแกรมสอบถามเกี่ยวกับที่อยู่เบอร์โทรศัพท์ ที่สามารถติดต่อกับลูกค้าได้ เพื่อสะดวกในการให้พนักงานติดตามหนี้ สามารถมีข้อมูลในการติดต่อกับลูกค้าทางโทรศัพท์ได้สะดวก และข้อมูลเลขที่แฟ้มสินค้าเพื่อใช้ในการอ้างอิง กรณีต้องการค้นแฟ้มสินค้าของลูกค้า

### 3.2.3 สารบัญการมอบหมายงาน

ใช้สำหรับให้หัวหน้างาน มอบหมายงานลูกค้าที่ค้างชำระหนี้ให้กับพนักงานติดตามหนี้ ทวงถามหนี้จากลูกค้า โดยทุกสิ้นเดือนระบบจะตรวจสอบการชำระหนี้ของลูกค้า และสรุปผลการชำระหนี้ของลูกค้า ว่าชำระหนี้ขาด หรือเกินเป็นระยะเวลากี่งวดก็เดือน พร้อมกับจัดชั้นหนี้ให้ ประกอบด้วย เมนูย่อย 2 เมนู คือ

#### 1) เมนูโปรแกรมการโอนงานการติดตาม (CLSJTRNF)

เป็นโปรแกรมที่ใช้ในกรณีที่พนักงานติดตามหนี้ ย้าย ลาออก เลื่อนตำแหน่ง หรือเปลี่ยนหน้าที่ซึ่งจะต้องโอนลูกค้าที่อยู่ภายใต้การดูแลของพนักงานติดตามหนี้ นั้น ให้กับพนักงานท่านอื่นแทน สามารถเลือกโอนเป็นรายลูกค้า หรือทั้งหมดให้กับพนักงานคนเดียวหรือหลายคนก็ได้

#### 2) เมนูการมอบงานใหม่ ประกอบด้วยโปรแกรม 4

โปรแกรม ดังนี้

#### (1) โปรแกรม Assignment Queues (CLSJQUES)

ใช้แสดงลูกค้าที่ค้างชำระหนี้รายใหม่ที่ยังไม่ได้มอบหมายให้กับพนักงานติดตามหนี้ ทวงถามหนี้ เรียงลำดับชั้นหนี้จากสูงไปหาต่ำ เพื่อให้หัวหน้างานพิจารณามอบหมายการตามหนี้ต่อไป โดยก่อนมอบหมายงานหัวหน้างานสามารถสอบถามข้อมูล ลูกค้า ตามข้อ 3.2.2 ได้ และสามารถดูปริมาณงานของพนักงานติดตามหนี้ ก่อนตัดสินใจมอบหมายงานให้กับพนักงานท่านใดก็ได้ ดังจะอธิบายต่อไป ในข้อ (2) และ (3)

#### (2) โปรแกรม Assignment Lost (CLSJALST)

ใช้สำหรับให้หัวหน้างานดูปริมาณลูกค้า ในความรับผิดชอบของพนักงานติดตามหนี้แต่ละคน เพื่อมอบหมายงานเพิ่ม

#### (3) โปรแกรม Job List (CLSJLST) ใช้สำหรับ

ให้หัวหน้างานดูรายชื่อลูกค้า และปฏิทินการนัดหมายลูกค้า ของพนักงานติดตามหนี้ เพื่อดูความถี่และปริมาณการติดตามหนี้ของพนักงานในแต่ละวัน ประกอบการตัดสินใจในการมอบหมายงานเพิ่ม

(4) โปรแกรม Assign (CLSJASGN) หลังจากหัวหน้างานได้ดูปริมาณงานแล้ว และพิจารณาความเหมาะสมในการมอบหมายงานให้พนักงานติดตามหนี้คนใดแล้ว โปรแกรมนี้ใช้สำหรับให้หัวหน้างาน มอบหมายการตามหนี้ ลูกค้าย่อยต่างชำระ และการสั่งงาน ให้กับพนักงานติดตามหนี้ เมื่อสั่งให้ 'SAVE' ข้อมูลลูกค้าย่อยจะไปปรากฏใน Queues ของพนักงานติดตามหนี้ ที่ได้รับมอบหมาย

#### 3.2.4 สารบัญญการตามหนี้

ใช้สำหรับให้พนักงานติดตามหนี้ ใช้เป็นเครื่องมือในการติดตามหนี้กับลูกค้าย่อย โดยสามารถดูปฏิทินการปฏิบัติงาน สามารถสอบถามข้อมูลตามข้อ 3.2.2 ประกอบการสนทนากับลูกค้าย่อย มีโปรแกรมบันทึกผลการติดตามหนี้ได้ ประกอบด้วยโปรแกรมหลัก 4 โปรแกรม ดังนี้

- 1) โปรแกรม Collector Queues (CLSCQUES) เป็นโปรแกรมสำหรับแสดงตารางปฏิทินการปฏิบัติงานของพนักงานติดตามหนี้แต่ละคน ว่ามีการนัดหมายกับลูกค้าย่อยที่จะทำ Action อะไร เรียงตามวันที่ และเวลานัดหมาย
- 2) โปรแกรม Action (CLSCACT) เป็นโปรแกรมสำหรับบันทึกผลการติดตาม (Reaction) และสาเหตุที่หนี้มีปัญหา
- 3) โปรแกรม Schedule (CLSCSCHE) เป็นโปรแกรมสำหรับบันทึก วันที่ จำนวนเงิน ที่ลูกค้าย่อยจะนำเงินมาชำระหนี้
- 4) โปรแกรม Next Action (CLSCNXAC) เป็นโปรแกรมสำหรับบันทึกวันที่ เวลา และ Action ที่จะต้องติดตามหนี้ลูกค้าย่อยนั้นต่อไป ซึ่งจะเป็นปฏิทินการทำงานของพนักงานติดตามหนี้ต่อไป

#### 3.2.5 สารบัญญรายงาน ประกอบด้วยรายงาน 3 ประเภท ดังนี้

- 1) รายงานหนี้ค้างชำระจำแนกตามสาขา
- 2) รายงานบัญชีลูกหนี้เงินกู้จำแนกตามระยะเวลาที่ค้าง
- 3) รายงานหนี้ค้างชำระประเภทงดคิดดอกเบี้ย จำแนกตามระยะเวลาที่ค้าง

3.2.6 สารบัญ User Maintenance (CLSUUSMT) เป็นโปรแกรมสำหรับให้หัวหน้างานบำรุงรักษาผู้ใช้ในระบบ เช่น เพิ่ม ยกเลิก เป็นต้น ในกรณีที่ยกเลิกโปรแกรมจะตรวจสอบให้ก่อนว่า พนักงานที่ยกเลิกไปนั้น ยังคงมีลูกค้าอยู่ในความรับผิดชอบหรือไม่ ถ้ายังมีจะไม่ยินยอมให้ยกเลิก ซึ่งต้องไปดำเนินการการโอนงานดังกล่าวให้กับพนักงานท่านอื่นก่อน จึงจะยกเลิกได้