

เอกสารและงานวิจัยที่เกี่ยวข้อง

ประวัติศาสตร์มหาวิทยาลัยสงฆ์ (มนัส เกิดปรากฏ์ 2527: 316 - 327)

1. การจัดตั้งสถาบันอุดมศึกษาของสงฆ์

สถาบันอุดมศึกษาของสงฆ์ได้ดำเนินการมาเป็นเวลานานแล้ว มีอยู่ 2 แห่งคือ สภาการศึกษามหามกุฏราชวิทยาลัย ในพระบรมราชูปถัมภ์ และมหาวิทยาลัยสงฆ์ ในพระบรมราชูปถัมภ์ สภาการศึกษามหามกุฏราชวิทยาลัย ได้ตั้งขึ้นเมื่อวันที่ 1 ตุลาคม พ.ศ. 2436 ณ วัดบวรนิเวศวิหาร ใช้นามว่ามหามกุฏราชวิทยาลัย ในวันที่ 30 ธันวาคม พ.ศ. 2488 สมเด็จพระสังฆราชเจ้ากรมหลวงวชิรญาณวงศ์ทรงประกาศตั้งสถานศึกษาชั้นสูง ในรูปมหาวิทยาลัยสงฆ์ขึ้น เรียกว่า สภาการศึกษามหามกุฏราชวิทยาลัย ในพระบรมราชูปถัมภ์ และได้ประกาศใช้ระเบียบและหลักสูตรของสภาการศึกษามหามกุฏราชวิทยาลัย เมื่อวันที่ 11 มิถุนายน 2498 ได้เปิดสอนตามหลักสูตรนี้แก่พระภิกษุสามเณร เมื่อวันที่ 16 กันยายน พ.ศ. 2489 เป็นต้นมา ส่วนมหาวิทยาลัยสงฆ์ ในพระบรมราชูปถัมภ์ ได้จัดตั้งเมื่อวันที่ 8 พฤศจิกายน พ.ศ. 2432 ณ วัดมหาธาตุยุวราชรังสฤษฎิ์ ใช้นามว่า "มหาธาตุวิทยาลัย" ครั้นถึงวันที่ 13 กันยายน พ.ศ. 2439 พระราชทานเปลี่ยนนามใหม่ว่า "มหาวิทยาลัยสงฆ์" เพื่อเป็นพระบรมราชานุสรณ์เฉลิมพระเกียรติในพระบาทสมเด็จพระจุลจอมเกล้าเจ้าอยู่หัว ในวันที่ 9 มกราคม พ.ศ. 2490 พระพิมลธรรม (ช้อย ฐานกตเถร) พร้อมด้วยคณะที่ประชุมพระเถระผู้ใหญ่หลายรูป ได้ประกาศให้มหาวิทยาลัยสงฆ์ ดำเนินการในรูปมหาวิทยาลัยสงฆ์ ได้เปิดสอนเมื่อวันที่ 18 กรกฎาคม พ.ศ. 2490 เป็นต้นมา สถาบันอุดมศึกษาของสงฆ์ทั้งสองแห่งนี้ พระบาทสมเด็จพระจุลจอมเกล้าเจ้าอยู่หัว ได้มีพระบรมราชโองการโปรดเกล้าฯ จัดตั้งขึ้น เพื่อให้เป็นที่ศึกษาพระไตรปิฎก และวิชาชั้นสูงของพระภิกษุสามเณร

สำหรับมูลเหตุในการที่สภาการศึกษามหามกุฏราชวิทยาลัย และมหาวิทยาลัยสงฆ์ ได้ดำเนินการในรูปมหาวิทยาลัยในสมัยพระบาทสมเด็จพระจุลจอมเกล้าเจ้าอยู่หัว

อนันตมหิดลนั้น เกิดจากพระเถระผู้ใหญ่ทั้งฝ่ายธรรมยุติกนิกาย และมหานิกาย มีความปรารถนาจะสนองพระราชประสงค์เดิมในพระบาทสมเด็จพระจุลจอมเกล้าเจ้าอยู่หัว และเกิดจากความจำเป็นในปัจจุบันที่จะต้องเผยแผ่หลักธรรมทางพระพุทธศาสนาแก่ประชาชนสมัยใหม่ทั้งชาวไทยและชาวต่างประเทศ จึงสมควรให้พระภิกษุสามเณรมีความรู้ทันสมัย มีความสามารถ เพื่อรับใช้พระพุทธศาสนาให้ดีขึ้นทั้งในและนอกประเทศไทย

2. หลักสูตรและการสอน

หลักสูตรของสภาการศึกษามหามกุฏราชวิทยาลัย ตั้งแต่เริ่มดำเนินงานในรูปแบบมหาวิทยาลัยสงฆ์ จนถึงปี พ.ศ. 2531 มีพัฒนาการดังนี้

ในปี พ.ศ. 2489 เปิดสอนหลักสูตรปริญญาศาสนศาสตรบัณฑิต ปีที่ 1 เป็นรุ่นแรก

ในปี พ.ศ. 2490 เปลี่ยนแปลงหลักสูตรใหม่ กำหนดไว้ว่าผู้ศึกษาจะต้องผ่านการศึกษาระดับเตรียมศาสนศาสตร ปีที่ 1 - 2 ก่อน จึงจะเข้าศึกษาในชั้นปริญญาศาสนศาสตรบัณฑิต ปีที่ 1 ได้

ในปี พ.ศ. 2493 เปลี่ยนแปลงหลักสูตรใหม่ กำหนดไว้ว่า ผู้ศึกษาจะต้องผ่านชั้นบูรพศึกษา (สมัยนั้นเรียกชั้นมูล) 1 ปีก่อน จากนั้นก็เข้าศึกษาในชั้นเตรียมศาสนศาสตร 2 ปี แล้วจึงจะเข้าศึกษาในชั้นปริญญาศาสนศาสตรบัณฑิต ปีที่ 1 ใช้เวลาศึกษาภาควิชาการรวม 7 ปี กับจะต้องอบรมพิเศษและค้นคว้าอีก 1 ปี รวมทั้งสิ้น 8 ปี จึงจะมีสิทธิ์ได้รับปริญญาศาสนศาสตรบัณฑิต (ศ.น.บ.)

ในปี พ.ศ. 2505 ได้เปลี่ยนแปลงหลักสูตรใหม่ แบ่งชั้นเรียนเป็น 7 ชั้น คือ บูรพศึกษา 1 ชั้น เตรียมศาสนศาสตร 2 ชั้น ปริญญาศาสนศาสตรบัณฑิต 4 ชั้น ตั้งแต่ชั้นปีที่ 1-5 เรียนเต็มทุกวิชา ในชั้นปีที่ 6 แยกเรียนเป็น 2 สาขา คือ สาขาปรัชญาและสาขาจิตวิทยา เพื่อปรับสภาพให้เข้ากับมาตรฐานมหาวิทยาลัยสากล

ในปี พ.ศ. 2506 ได้เปลี่ยนแปลงหลักสูตรอีก ในชั้นปีที่ 6 แยกเรียนเป็น 3 สาขา ได้แก่ สาขาปรัชญา จิตวิทยา และสังคมศาสตร์

ในปี พ.ศ. 2507 ได้เปลี่ยนแปลงหลักสูตรอีกเล็กน้อย คือ ในชั้นปีที่ 6 แยกเรียนเป็น 7 สาขา ได้แก่ สาขาปรัชญา จิตวิทยา สังคมศาสตร์ ภาษาศาสตร์ ภาษาบาลี-สันสกฤต

โบราณคดี และวิชาการศึกษา แต่สามารถเปิดสอนได้เพียง 3 สาขา คือ สาขาปรัชญา จิตวิทยา และสังคมศาสตร์

ในปี พ.ศ. 2511 ได้เปลี่ยนแปลงหลักสูตรปริญญาศาสนศาสตรบัณฑิต 4 ปี เป็นระบบหน่วยกิต รวม 240 หน่วยกิต เป็นครั้งแรก

ในปี พ.ศ. 2516 สภาการศึกษามหาวิทยาลัยราชภัฏวไลยอลงกรณ์ ได้จัดตั้งโรงเรียนฝึกหัดครูพระปริยัติธรรมขึ้นเป็นปีแรก เพื่อผลิตครูสอนพระปริยัติธรรมให้แก่สำนักเรียนในวัดต่าง ๆ

ในปี พ.ศ. 2517 ได้เปลี่ยนแปลงหลักสูตรปริญญาศาสนศาสตรบัณฑิต 4 ปี ตามระบบหน่วยกิต เหลือเพียง 200 หน่วยกิต

ในปี พ.ศ. 2518 ได้เปลี่ยนแปลงหลักสูตรปริญญาศาสนศาสตรบัณฑิต 4 ปี ตามระบบหน่วยกิต ต้องศึกษาให้ได้หน่วยกิตรวมอย่างน้อย 144 หน่วยกิต เพื่อปรับหลักสูตรให้เข้ามาตรฐานการศึกษาชั้นปริญญาตรีของทบวงมหาวิทยาลัย และเพื่อเสนอหลักสูตรให้สภาผู้แทนราษฎรประกอบการพิจารณา ตามพระราชบัญญัติจัดตั้งมหาวิทยาลัยสงฆ์ พ.ศ. 2512

ในปี พ.ศ. 2526 ได้เปลี่ยนแปลงหลักสูตรปริญญาศาสนศาสตรบัณฑิต 4 ปี เฉพาะบางรายวิชาให้เหมาะสม และมีโครงสร้างของหลักสูตรทั้งสิ้นไม่น้อยกว่า 144 หน่วยกิต แบ่งเป็น 4 คณะวิชา หลักสูตรนี้ได้ใช้จนถึงปัจจุบัน ส่วนในชั้นนุรพศึกษาใช้เวลาศึกษา 1 ปี ชั้นเตรียมศาสนศาสตร์ใช้เวลาศึกษา 3 ปี รวมศึกษากาวิชาการ 8 ปี และต้องปฏิบัติศาสนกิจตามที่สภาการศึกษาฯ มอบหมายอีก 1 ปี รวม 9 ปี

ในปี พ.ศ. 2527 สภานิติบัญญัติแห่งชาติได้ตราพระราชบัญญัติกำหนดวิทยฐานะผู้สำเร็จวิชาการทางพระพุทธศาสนา พ.ศ. 2527 รับรองผู้สำเร็จพุทธศาสตรบัณฑิต จากมหาวิทยาลัยราชภัฏวไลยอลงกรณ์ และศาสนศาสตรบัณฑิต จากสภาการศึกษามหาวิทยาลัยราชภัฏวไลยอลงกรณ์ มีฐานะชั้นปริญญาตรี พระราชบัญญัตินี้มีผลบังคับใช้สำหรับผู้สำเร็จการศึกษา ก่อนวันที่ประกาศใช้พระราชบัญญัตินี้ด้วย (ราชกิจจานุเบกษา พ.ศ. 2527 : 4 - 6)

ในปี พ.ศ. 2531 เปิดสอนหลักสูตรปริญญาศาสนศาสตรมหาบัณฑิต สาขาศาสนนิเทศ และสาขาพุทธศาสนาและปรัชญา เป็นปีแรก (สภาการศึกษามหาวิทยาลัยราชภัฏวไลยอลงกรณ์ : 2531)

ในปี พ.ศ. 2532 ได้มีการปรับปรุงหลักสูตรแผนกฝึกหัดครูพระปริยัติธรรม ให้ดำเนินไปอย่างมีประสิทธิภาพยิ่งขึ้น โดยจัดเป็นหลักสูตร 3 ปี คือชั้นต้น 2 ปี และชั้นสูง 1 ปี (สภาการศึกษามหาวิทยาลัยราชภัฏวไลยอลงกรณ์ : ม.ป.ป.)

ส่วนหลักสูตรของมหาจุฬาลงกรณราชวิทยาลัยในยุคเริ่มดำเนินการในรูปมหาวิทยาลัย
สงฆ์ จนถึงปี พ.ศ. 2531 มีพัฒนาการดังนี้

ในปี พ.ศ. 2490 เปิดสอนหลักสูตรอบรมพื้นความรู้ ต่อมาเรียกว่าหลักสูตร
โรงเรียนบาลีอบรมศึกษา ใช้เวลาศึกษา 2 ปี

ในปี พ.ศ. 2492 เปิดสอนหลักสูตรแผนกเตรียมอุดมศึกษา ต่อมาเรียกว่า
หลักสูตรโรงเรียนบาลีเตรียมอุดมศึกษา ใช้เวลาศึกษา 2 ปี และในปีนี้ได้เปิดสอนหลักสูตรแผนก
บาลีมัธยมศึกษา ต่อมาเรียกว่าหลักสูตรโรงเรียนบาลีสาธิตศึกษา ใช้เวลาศึกษา 6 ปี หลักสูตร
โรงเรียนบาลีสาธิตศึกษานี้ มีความมุ่งหมายเพื่อเอื้ออำนวยพระภิกษุสามเณรที่ไม่เป็นเปรียญ
แต่สำเร็จการศึกษาเพียงชั้นประถมศึกษาปีที่ 4 เท่านั้น เข้าศึกษา

ในปี พ.ศ. 2494 เปิดสอนหลักสูตรบาลีอุดมศึกษา ปีที่ 1 เมื่อได้ศึกษาครบ
ตามหลักสูตรบาลีอุดมศึกษาภาควิชาการ 4 ปีแล้ว จะต้องปฏิบัติงานตามที่มหาจุฬาลงกรณราช
วิทยาลัยมอบหมายอีก 1 ปี จึงจะได้รับปริญญาพุทธศาสตรบัณฑิต (พธ.บ.)

ในปี พ.ศ. 2500 ได้เปลี่ยนแปลงหลักสูตรบาลีอุดมศึกษามาเป็นระบบหน่วยกิต
ต้องศึกษาอย่างน้อย 126 หน่วยกิต และปฏิบัติงานที่ได้รับมอบหมายอีก 1 ปี ส่วนระดับการศึกษา
ต่ำกว่าบาลีอุดมศึกษายังไม่เปลี่ยนแปลง ใช้ตามระบบเดิม

ในปี พ.ศ. 2506 เปิดสอนหลักสูตรแผนกอบรมครูศาสนศึกษาระดับประกาศนียบัตร
วิชาการศึกษา ใช้เวลาศึกษา 2 ปี

ในปี พ.ศ. 2508 เปิดสอนหลักสูตรแผนกอบรมครูศาสนศึกษา ระดับประกาศนียบัตร
วิชาการศึกษาชั้นสูง ใช้เวลาศึกษา 2 ปี ต่อมาในวันที่ 25 กันยายน พ.ศ. 2512 ได้ยกฐานะ
เป็นวิทยาลัยครูศาสนศึกษา

ในปี พ.ศ. 2514 หลักสูตรโรงเรียนบาลีสาธิตศึกษาได้เปลี่ยนเป็นหลักสูตร
โรงเรียนพระปริยัติธรรมแผนกสามัญศึกษา ให้มีชั้นเรียนตั้งแต่ชั้นประถมศึกษาปีที่ 5 ถึงชั้นมัธยม
ศึกษาปีที่ 5

ในปี พ.ศ. 2516 หลักสูตรบาลีอุดมศึกษาได้เปลี่ยนแปลงใหม่ เฉพาะโครงสร้าง
ภายในของหลักสูตรนี้ให้เหมาะสม แต่ต้องศึกษาอย่างน้อย 200 หน่วยกิตตามเดิม

ในปี พ.ศ. 2522 หลักสูตรโรงเรียนบาลีอบรมศึกษา เปลี่ยนเป็นหลักสูตร
โรงเรียนผู้ใหญ่บาลีอบรมศึกษามหาจุฬาลงกรณราชวิทยาลัย แต่มีวิชาบาลี ธรรมวินัย และภาษา
สันสกฤตอยู่ด้วย ใช้เวลาศึกษา 1 ปีครึ่ง ผู้สำเร็จการศึกษามีความรู้การศึกษาผู้ใหญ่ระดับ 4

หรือ ม.ศ. 3 หรือ ม.3

ในปี พ.ศ. 2524 หลักสูตรโรงเรียนบาลีสาธิตศึกษา จัดสอนตามหลักสูตรโรงเรียนพระปริยัติธรรมแผนกสามัญศึกษา เพียงชั้น ม.1 - 3 ใช้เวลาศึกษา 3 ปี และหลักสูตรโรงเรียนบาลีเตรียมอุดมศึกษา ได้จัดสอนตามหลักสูตรโรงเรียนพระปริยัติธรรมแผนกสามัญศึกษาระดับมัธยมศึกษาตอนปลาย (ม.4 - 6) ใช้เวลาศึกษา 8 ปี

ในปี พ.ศ. 2526 ได้เปลี่ยนแปลงหลักสูตรบาลีอุดมศึกษาใหม่ ต้องศึกษาอย่างน้อย 150 หน่วยกิต จัดแบ่งเป็น 4 คณะวิชาด้วยกัน หลักสูตรนี้มีข้อสังเกตคือ ผู้ศึกษาทุกวิชาเอกต้องศึกษาวิชาโทพระพุทธศาสนาเช่นเดียวกัน อย่างน้อย 18 หน่วยกิต เพื่อเน้นให้ผู้ศึกษาเป็นศาสนทายาทที่ดี และหลักสูตรนี้ได้ใช้มาจนถึงปัจจุบัน (มหาจุฬาลงกรณราชวิทยาลัย 2531:40) ส่วนหลักสูตรของวิทยาลัยครูศาสนศึกษาได้ปรับปรุงใหม่เพียงโครงสร้างภายในของหลักสูตร แต่ผู้ศึกษาต้องศึกษาอย่างน้อย 100 หน่วยกิตตามเดิม และเรียกชื่อใหม่ว่าหลักสูตรประโยคครูศาสนศึกษา ใช้เวลาศึกษา 2 ปี

3. การบริหาร

การบริหารงานภายในสภาการศึกษามหามกุฏราชวิทยาลัยตั้งแต่เริ่มดำเนินงานในรูปมหาวิทยาลัยสงฆ์ จนถึงปัจจุบัน มีดังนี้

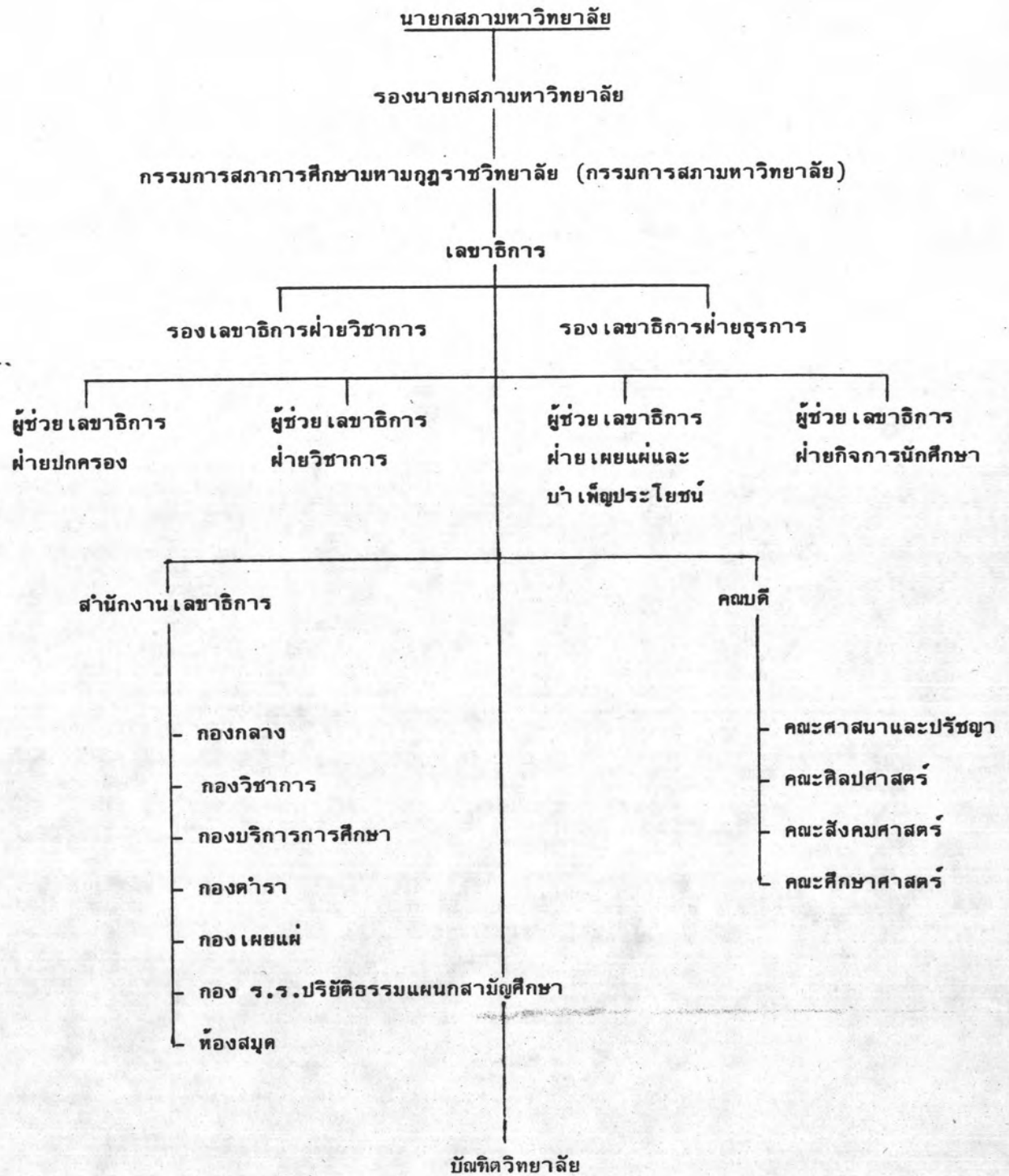
ในปี พ.ศ. 2489 การบริหารงานภายในได้ดำเนินงานในรูปคณะกรรมการสภาการศึกษามหามกุฏราชวิทยาลัย ประกอบด้วย คณะกรรมการฝ่ายบรรพชิต และฝ่ายคฤหัสถ์ และคณะกรรมการฝ่ายบรรพชิต ประกอบด้วย นายกรรมการ ประธานกรรมการและเลขาธิการ

ในปี พ.ศ. 2502 สภาการศึกษามหามกุฏราชวิทยาลัย ได้จัดตั้งอนุกรรมการฝ่ายบริหารและฝ่ายวิชาการขึ้นตรงต่อเลขาธิการ และจัดตั้งกองเลขาธิการ แบ่งเป็นแผนกคัมภีร์ แผนกห้องสมุด แผนกเลขานุการ แผนกเผยแผ่ และแผนกปฏิบัติธรรม ขึ้นตรงต่อกองเลขาธิการ เพื่อให้การบริหารงานภายในมีประสิทธิภาพ และได้แบ่งงานกันทำอย่างทั่วถึง

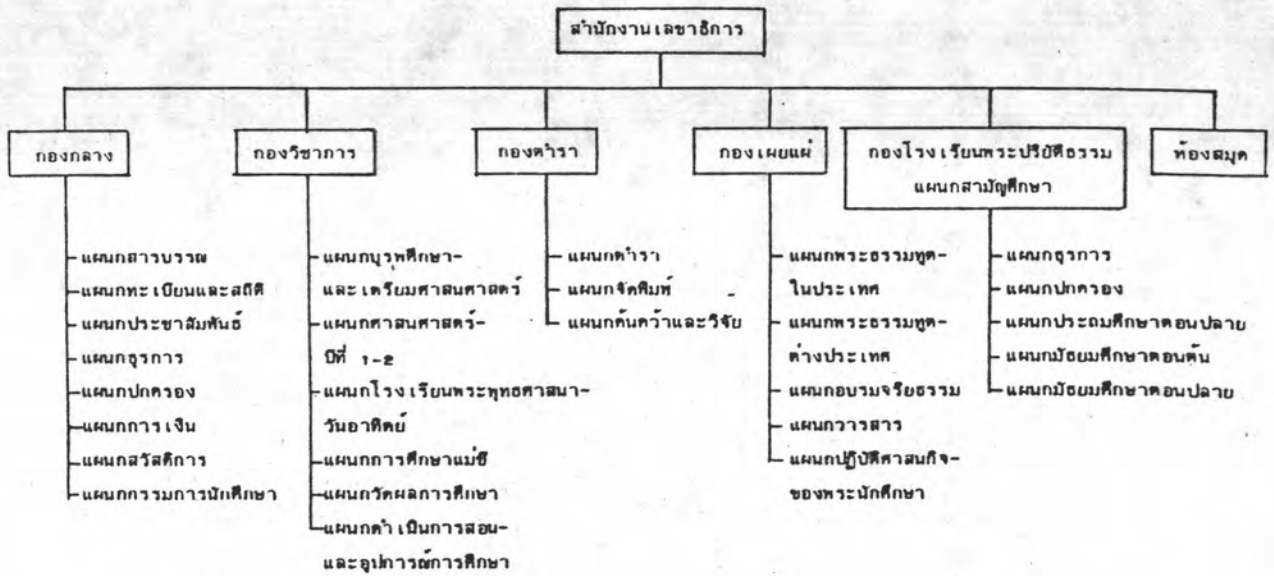
ตั้งแต่วันที่ 16 พฤษภาคม พ.ศ. 2522 เป็นต้นมาจนถึง พ.ศ. 2526 การบริหารงานภายในได้ดำเนินงานในรูปสภามหาวิทยาลัย ประกอบด้วย นายสภา ประธานกรรมการ รองประธานกรรมการ เลขาธิการ ผู้ช่วยเลขาธิการ คณบดี และกรรมการผู้ทรงคุณวุฒิไม่เกิน 9 ท่าน และมีมูลนิธิมหามกุฏราชวิทยาลัย ในพระบรมราชูปถัมภ์ ทำหน้าที่การบริหารด้านงบประมาณ

สภาการศึกษามหาวิทยาลัยขึ้นสังกัดอยู่กับมหาเถรสมาคม ตั้งแต่วันที่ 16 พฤษภาคม พ.ศ. 2512 จนถึงปัจจุบัน

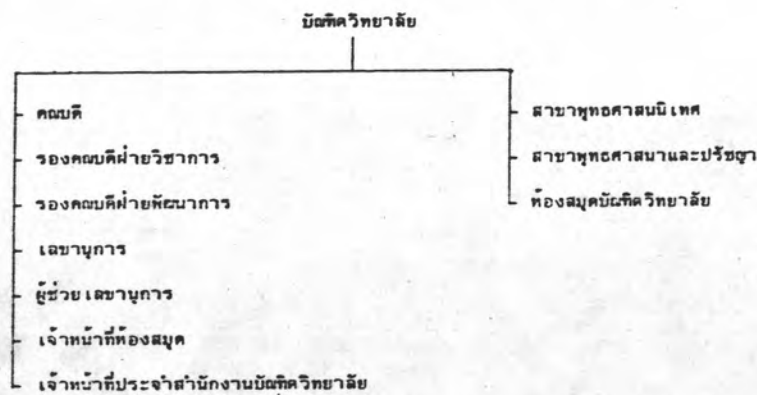
ผังการบริหารงานของสภาการศึกษามหาวิทยาลัยในปัจจุบัน



015306



แหล่งที่มา สำนักงานเลขาธิการ มหาวิทยาลัยมหามกุฏราชวิทยาลัย: 2531

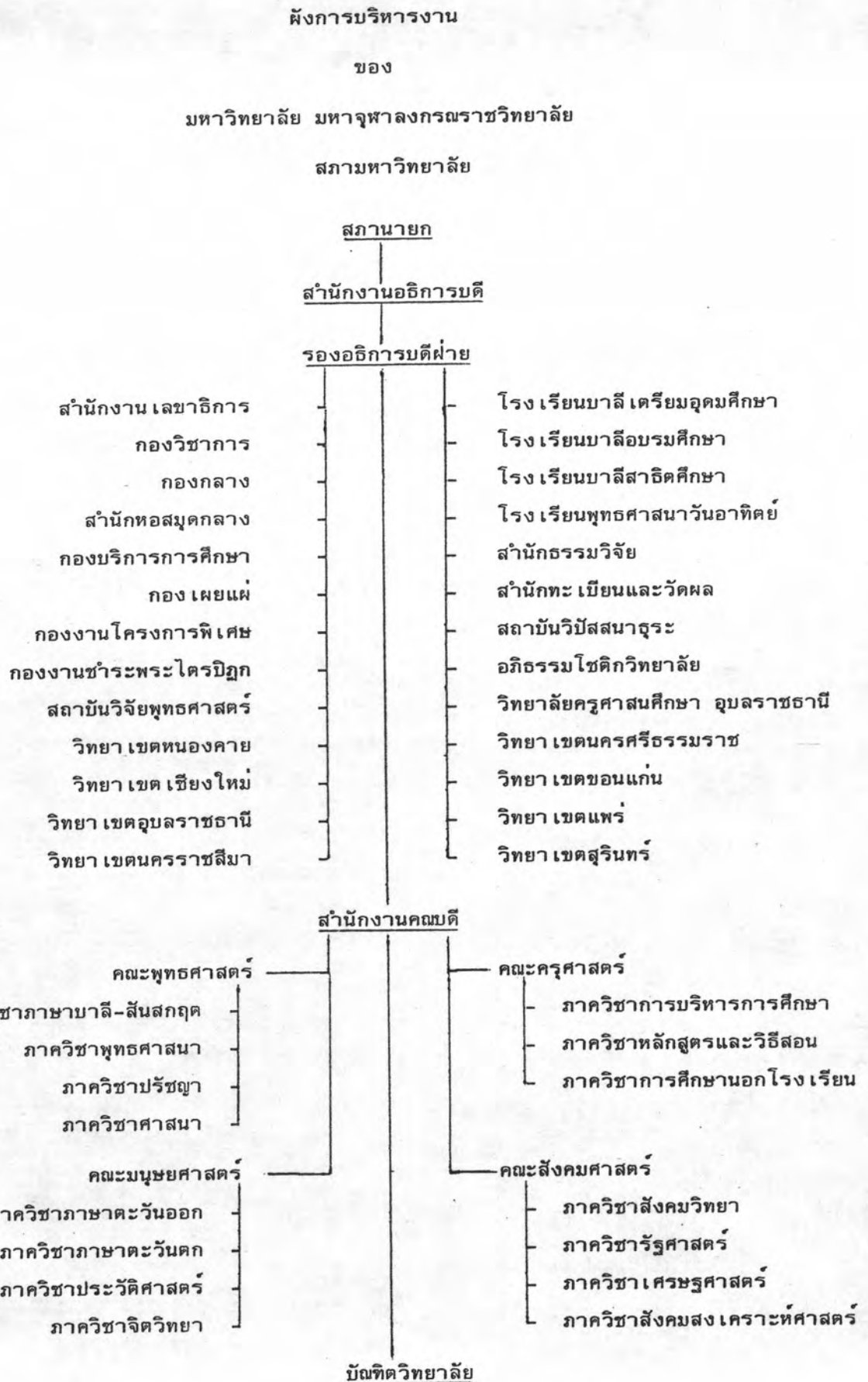


แหล่งที่มา: สำนักงานบัณฑิตวิทยาลัย มหาวิทยาลัยมหามกุฏราชวิทยาลัย: 2532

ส่วนการบริหารงานภายในมหาจุฬาลงกรณราชวิทยาลัยตั้งแต่เริ่มดำเนินงาน
ในรูปมหาวิทยาลัยสงฆ์ จนถึงปัจจุบัน มีดังนี้

ในปี พ.ศ. 2490 การบริหารงานภายในของมหาจุฬาลงกรณราชวิทยาลัย
ดำเนินงานในรูปสภามหาวิทยาลัย ประกอบด้วย อธิบดีสงฆ์วิคมาธาคูญวราชรังสฤษฏ์ เป็น
สภานายก อธิการบดีเป็นอุปนายก เลขาธิการ และมีสมาชิก 2 ประเภทคือ สมาชิกโดยตำแหน่ง
กับสมาชิกโดยคุณวุฒิ เพื่อปรับปรุงการบริหารงานให้เข้ากับมาตรฐานมหาวิทยาลัยสากล

เมื่อวันที่ 16 พฤษภาคม พ.ศ. 2512 การบริหารงานภายในของมหาจุฬาลงกรณ
ราชวิทยาลัยเป็นต้นมาจนถึงปัจจุบันนี้ ได้ดำเนินงานในรูปสภามหาวิทยาลัยแบบสภามหาวิทยาลัย
ทางโลก ซึ่งประกอบด้วย นายกสภามหาวิทยาลัย อธิการบดี เป็นรองนายกสภามหาวิทยาลัย
รองอธิการบดี เลขาธิการ รองเลขาธิการ คณบดี เป็นกรรมการสภาโดยตำแหน่ง ไม่มีวาระ
ในการดำรงตำแหน่ง ส่วนกรรมการผู้ทรงคุณวุฒิ กำหนดวาระให้ดำรงตำแหน่งคราวละ 2 ปี



4. บทบาทที่มีต่อสังคม

บทบาทของมหาวิทยาลัยสงฆ์ทั้ง 2 แห่ง ตั้งแต่เริ่มดำเนินการในรูปแบบมหาวิทยาลัย สงฆ์จนถึงปัจจุบัน มีบทบาทที่สำคัญดังนี้

1. การผลิตบัณฑิต ตั้งแต่เริ่มก่อตั้งมหาวิทยาลัยสงฆ์จนถึงปี พ.ศ. 2530 สภาการศึกษามหามกุฏราชวิทยาลัยได้ผลิตศาสนศาสตร์บัณฑิต จำนวน 808 รูป (สภาการศึกษามหามกุฏราชวิทยาลัย, แผนกทะเบียนและสถิติ 2531) และมหาจุฬาลงกรณราชวิทยาลัยได้ผลิตพุทธศาสตร์บัณฑิต จำนวน 1,591 รูป (มหาจุฬาลงกรณราชวิทยาลัย, สำนักทะเบียนและวัดผล 2531) บัณฑิตของมหาวิทยาลัยสงฆ์ทั้งสองแห่งถ้ายังดำรงสมณเพศอยู่ จะเป็นครู อาจารย์สอนพระปริยัติธรรมตามสำนักเรียนต่าง ๆ หรือสอนในมหาวิทยาลัยสงฆ์ ถ้าลาสิกขาแล้วบัณฑิตเหล่านี้จะเป็นครูอาจารย์สอนตามสถาบันการศึกษาต่าง ๆ รัฐบาลในกรม กองต่าง ๆ ของรัฐบาลไทย และทำงานในบริษัทของเอกชน เป็นต้น
2. การวิจัยค้นคว้า บทบาทด้านนี้มหาวิทยาลัยสงฆ์ทั้งสองแห่ง เน้นหนักไปในทางแต่งตำราประกอบการศึกษาในมหาวิทยาลัยสงฆ์ เป็นส่วนใหญ่ สภาการศึกษามหามกุฏราชวิทยาลัยได้จัดแปลวรรณคดี และพิมพ์เพื่อใช้เป็นตำราประกอบการศึกษาพระปริยัติธรรม ส่วนมหาจุฬาลงกรณราชวิทยาลัย (2531 : 5) ได้ตรวจชำระและจัดพิมพ์พระไตรปิฎกฉบับมหาจุฬาลงกรณราชวิทยาลัย
3. การจัดพิมพ์นิตยสารหรือวารสารออกเผยแผ่ บทบาทในด้านนี้สภาการศึกษามหามกุฏราชวิทยาลัย ได้จัดพิมพ์นิตยสารธรรมจักร วารสารพุทธชาติ ส่วนมหาจุฬาลงกรณราชวิทยาลัยได้จัดพิมพ์นิตยสารพุทธจักร วารสารเสียงธรรม เพื่อนใจ และปณิธาน ออกเผยแผ่ นิตยสารหรือวารสาร เหล่านี้จะเน้นหนักไปในทางเผยแผ่ความรู้ทางพระพุทธศาสนา เป็นสำคัญ และแจ้งข่าวสารของมหาวิทยาลัยสงฆ์ให้ทราบโดยทั่วกัน
4. งานส่งเสริมจริยธรรมทางพระพุทธศาสนา บทบาทด้านนี้ทั้งสภาการศึกษามหามกุฏราชวิทยาลัย (2531 : 2 - 3) และมหาจุฬาลงกรณราชวิทยาลัย (2531 : 4 - 7) ได้จัดส่งพระวิทยากรไปบรรยาย ปรากฏา และแสดงพระธรรมเทศนาในสถานที่ต่าง ๆ เช่น โรงเรียน วิทยาลัย มหาวิทยาลัย ทัณฑสถาน สถานีวิทยุกระจายเสียง และโทรทัศน์ เป็นต้น นอกจากนี้ยังได้จัดโครงการอบรมศีลธรรม และพัฒนาเยาวชนภาคฤดูร้อนอีกด้วย

5. การจัดตั้งศูนย์ศึกษาหรือโรงเรียนพุทธศาสนาวันอาทิตย์ มหาวิทยาลัยสงฆ์ ทั้งสองแห่งได้จัดตั้งศูนย์ศึกษาพุทธศาสนาวันอาทิตย์ขึ้น เพื่อส่งเสริมประเพณีและวัฒนธรรมไทย แก่เยาวชนของชาติ

6. การสอนและการให้การฝึกอบรมธรรมะทางพระพุทธศาสนาแก่ผู้สนใจทั่วไป ทั้งฝ่ายบรรพชิตและฝ่ายคฤหัสถ์ จัดว่าเป็นกิจกรรมด้านการเผยแผ่พระพุทธศาสนา โดยสำนักฝึกอบรมสภาการศึกษามหามกุฏราชวิทยาลัย และสำนักธรรมวิจัยของมหาจุฬาลงกรณราชวิทยาลัย เป็นผู้ดำเนินงาน เช่น การสอนธรรมศึกษา การสอนภาษามาลี การอบรมสมาธิ และการฝึกอบรมนักเผยแผ่ เป็นต้น

7. การปฏิบัติศาสนกิจของพระนิสิตนักศึกษาที่มหาวิทยาลัยสงฆ์มอบหมาย เป็นเวลา 1 ปี บทบาทด้านนี้เป็นประโยชน์ต่อสังคมไทยมาก เพราะพระนิสิตนักศึกษาเหล่านี้จะช่วยงานพระพุทธศาสนาทางการสอนพระปริยัติธรรมตามสำนักเรียนของวัดต่าง ๆ และสอนโรงเรียนพุทธศาสนาวันอาทิตย์ เป็นต้น

8. งานพระธรรมทูตและพระธรรมจาริก มหาวิทยาลัยสงฆ์ทั้งสองแห่งได้รับมอบหมายจากกรมการศาสนา กระทรวงศึกษาธิการ ให้ดำเนินงานพระธรรมทูตตั้งแต่ปี พ.ศ. 2508 เป็นต้นมา จนถึงปัจจุบัน เพื่อดำเนินการอบรมจริยธรรม ศีลธรรม วัฒนธรรม และสุขภาพแก่ชาวบ้านโดยทั่วไป ส่วนงานพระธรรมจาริกนั้น กรมประชาสัมพันธ์ กระทรวงมหาดไทย ได้มอบหมายให้มหาจุฬาลงกรณราชวิทยาลัย รับผิดชอบดำเนินการ เพื่อไปอบรมสั่งสอนและให้การสงเคราะห์แก่ชาวเขาเผ่าต่าง ๆ ในประเทศไทย ระหว่างปี พ.ศ. 2510 - 2515

9. การทำนุบำรุงศิลปวัฒนธรรมของชาติ มหาวิทยาลัยสงฆ์ทั้งสองแห่งจะใช้วิธีทำนุบำรุงศิลปวัฒนธรรมของชาติด้วยการจัดหลักสูตรการศึกษา ให้นิสิตนักศึกษาได้ศึกษาเกี่ยวกับศิลปะและวัฒนธรรม มีการจัดนิทรรศการในโอกาสที่สำคัญอยู่เสมอ ๆ

จากประวัติความเป็นมาของมหาวิทยาลัยสงฆ์ แสดงให้เห็นว่าการจัดการศึกษาของสภาการศึกษามหามกุฏราชวิทยาลัย และมหาจุฬาลงกรณราชวิทยาลัยได้เจริญก้าวหน้ามาเป็นลำดับ อีกทั้งยังเป็นแหล่งวิทยบริการทางการเผยแผ่พระพุทธศาสนาที่สำคัญแก่สังคมอีกด้วย โดยเฉพาะหลังปี พ.ศ. 2527 ที่รัฐบาลกำหนดพระราชบัญญัติรับรองวิทยฐานะผู้สำเร็จการศึกษาจากมหาวิทยาลัยสงฆ์ ปรากฏว่ามีจำนวนนักศึกษาสัมคร เข้าเรียนในมหาวิทยาลัยสงฆ์เพิ่มขึ้นเป็นจำนวนมาก จึงคาดว่าแนวโน้มในการจัดการศึกษาของมหาวิทยาลัยสงฆ์จะขยายตัวมากยิ่งขึ้น ทั้งด้าน

บุคลากร สื่อการศึกษา และอาคารสถานที่ โดยเฉพาะแหล่งวิทยาการหรือแหล่งสื่อการศึกษาต่าง ๆ อาทิ ห้องสมุด ห้องปฏิบัติการต่าง ๆ ตลอดจนห้องโสตทัศนอุปกรณ์จะได้รับการพัฒนาและปรับปรุงให้ดีขึ้น เพื่อให้สอดคล้องกับปริมาณนักศึกษาที่เพิ่มขึ้น สิ่งต่าง ๆ เหล่านี้จะมีผลโดยตรงต่อการพัฒนาคุณภาพทางการศึกษาของนักศึกษาในมหาวิทยาลัยสงฆ์ โดยจะยังประโยชน์ต่อการจรรโลงไว้ซึ่งพระพุทธศาสนา

แนวคิดในการจัดตั้งศูนย์สื่อการศึกษา

พัฒนาการทางโสตทัศนศึกษามีมานานแล้วตั้งแต่สมัยกรีกโบราณ ซึ่งเป็นชาติแรกที่นำเอาอุปกรณ์การสอน เข้ามาใช้ในวงการศึกษา และจากวิทยาการก้าวหน้าในประเทศกรีซนี้เอง เป็นรากฐานของวิทยาการที่อาณาจักรโรมัน แล้วประเทศต่าง ๆ ในทวีปยุโรปและอเมริกาได้รับการถ่ายทอดในเวลาต่อมา (เก็อดล คูปรัน และคนอื่น ๆ 2522 : 2 - 3) และจากความคิดของนักการศึกษาและนักจิตวิทยาคนสำคัญ โดยเฉพาะจอห์น อามอส คอมินิอุส (John Amos Comenius) ผู้ซึ่งได้รับการยกย่องว่าเป็นบิดาแห่งโสตทัศนศึกษา (The Father of Audio Visual Education) เป็นส่วนส่งเสริมให้กิจกรรมทางสื่อการเรียนการสอนหรือโสตทัศนศึกษาเจริญขึ้น ประกอบกับการประดิษฐ์คิดค้นของนักประดิษฐ์หลาย ๆ ด้าน เช่น การพิมพ์ การถ่ายภาพ วิทยุ โทรทัศน์ เครื่องฉายต่าง ๆ เป็นต้น ทำให้โสตทัศนอุปกรณ์ต่าง ๆ เกิดขึ้นมากมาย เมื่อนักการศึกษาได้มองเห็นคุณค่าของสิ่งเหล่านี้ที่มีต่อการเรียนการสอน จึงนำเข้ามาใช้ในวงการศึกษาคอมาความนิยมเพิ่มมากขึ้น ครูใช้มากขึ้น ปริมาณโสตทัศนอุปกรณ์จึงเพิ่มมากขึ้นตามไปด้วย (เสาวณีย์ ลิกขานันท์ 2528 : 203 - 206) ด้วยเหตุนี้จึงทำให้เกิดปัญหาตามมา กล่าวคือมีปัญหาในการดูแลเก็บรักษา การซ่อมบำรุง การให้บริการ การผลิต และการจัดหาโสตทัศนอุปกรณ์ดังกล่าว ฉะนั้นจึงมีความจำเป็นต้องจัดให้มีหน่วยงานหนึ่งขึ้น เพื่อเป็นศูนย์กลางในการรับผิดชอบและดำเนินงานเกี่ยวกับเรื่องนี้โดยตรง ซึ่งหน่วยงานนี้มีชื่อเรียกแตกต่างกันไปตามสภาพและความต้องการของแต่ละสถาบัน แต่ในเนื้อหาความหมายที่แท้จริงนั้น เหมือนกัน

ศัพท์บัญญัติที่พบในภาษาไทยของหน่วยงานที่ทำหน้าที่เกี่ยวกับโสตทัศนศึกษา ได้แก่ ศูนย์โสตทัศนอุปกรณ์ ศูนย์โสตทัศนศึกษา ศูนย์สื่อการสอน ศูนย์วัสดุการศึกษา ศูนย์สื่อการศึกษา ศูนย์เทคโนโลยีทางการศึกษา ศูนย์เทคโนโลยีและนวัตกรรมทางการศึกษา ศูนย์แหล่งการสอน ศูนย์วิชาการ และสำนักวิทยบริการ เป็นต้น (ไชยศ เรืองสุวรรณ 2526 : 92 ;

สุพร ชัยเดชสุริยะ 2524 : 31)

ส่วนศัพท์บัญญัติที่พบในภาษาอังกฤษ ได้แก่ Audio - Visual Media Center, Audio - Visual Center, Educational Media Center, Educational Materials Center, Educational Resource Center, Educational Technology Center Instructional Technology Center, Instructional Media Center, Learning Materials Center, Learning Resource Center, (ปริดา วรปริดา 2523 : 47)

ประวัติการจัดตั้งศูนย์สื่อการศึกษาในต่างประเทศ

ศูนย์สื่อการศึกษาในระยะเริ่มแรกนั้นอยู่ในรูปพิพิธภัณฑ์โรงเรียน (School Museum) ซึ่งเป็นที่รวมของของตัวอย่างทั้งในอดีตและปัจจุบัน โดยมุ่งส่งเสริมให้นักเรียนได้รับประสบการณ์จริงมากที่สุด มีประวัติความเป็นมาดังนี้ (เกื้อกูล คุปรัตน์ และคณะ 2522 : 14 - 15)

ในปี ค.ศ. 1753 จัดตั้งพิพิธภัณฑ์แห่งแรกของโลกในประเทศอังกฤษ มีชื่อว่า พิพิธภัณฑ์แห่งบริเตน (British Museum) ส่วนในสหรัฐอเมริกาได้จัดตั้งพิพิธภัณฑ์ขึ้นเช่นกัน มีชื่อว่า พิพิธภัณฑ์แห่งชาร์ลตัน (Museum of Chalston) ซึ่งเป็นแนวความคิดในการจัดตั้งพิพิธภัณฑ์อื่น ๆ ตามมหาวิทยาลัย และตามโรงเรียนต่าง ๆ ในเวลาต่อมา

ในปี ค.ศ. 1900 มีการจัดตั้งหน่วยบริการรับผิดชอบทางโสตทัศนศึกษามากขึ้น โดยเฉพาะในประเทศสหรัฐอเมริกา มีการซื้อตัวและจัดการ เป็นลำ เป็นสันก่อนประเทศใดในโลก ดังจะเห็นได้จากพิพิธภัณฑ์แห่ง เมืองฟิลาเดลเฟียในรัฐเพนซิลวาเนีย ได้ตั้งขึ้นเมื่อปี ค.ศ. 1900 พิพิธภัณฑ์แห่งนี้ได้รวบรวมจัดบริการภาพถ่ายสำหรับใช้ประกอบการสอนแก่โรงเรียนต่าง ๆ ในรัฐเพนซิลวาเนีย

ในปี ค.ศ. 1905 เกิดพิพิธภัณฑ์สำหรับโรงเรียนขึ้นเป็นแห่งแรกที่เมืองเซนต์หลุยส์ ในปี ค.ศ. 1908 ที่เมืองริคคิง รัฐเพนซิลวาเนีย ในปี ค.ศ. 1909 ที่เมืองคลิฟแลนด์ พิพิธภัณฑ์เหล่านี้จัดขึ้นเพื่อการจัดหาและหมุนเวียนวัสดุประกอบการสอนให้แก่โรงเรียนต่าง ๆ พิพิธภัณฑ์แห่งนี้ตั้งขึ้นเพื่อวัตถุประสงค์ให้ใช้ประกอบการเรียนการสอน โดยจัดการขนส่งวัสดุไปให้โรงเรียนแล้วก็ขนกลับด้วย อีกทั้งพิมพ์แคตตาลอกแนะนำวิธีใช้ตามหลักสูตรด้วย

หอสมุดกลาง สถาบันวิทยบริการ
จุฬาลงกรณ์มหาวิทยาลัย

ในปี ค.ศ. 1917 ได้มีการจัดตั้งหน่วยโสตทัศนศึกษาขึ้นที่เมืองชิคาโก โดยที่ในปี ค.ศ. 1895 ครูใหญ่ของโรงเรียนต่าง ๆ ในเมืองนี้ได้เรียไรเงินกันเพื่อซื้อสไลด์และก่อตั้งสโมสรขึ้น เรียกว่า "Projection Club" โรงเรียนแต่ละแห่งมีเครื่องฉายสไลด์ของตนเอง แต่สไลด์ซึ่งเป็นโสตทัศนวัสดุจะอยู่ที่สโมสรหมุนเวียนกันใช้ งานของสโมสork้าวหน้าและขยายใหญ่ขึ้นเรื่อย ๆ จนกระทั่งปี ค.ศ. 1917 กรรมการศึกษาของเมืองจึงได้รวมกิจการของสโมสรนี้ตั้งเป็นหน่วยโสตทัศนศึกษาขึ้น

ในปี ค.ศ. 1919 ได้มีการจัดตั้งสถาบันทัศนวัสดุประกอบการสอนแห่งชาติ (National Academy for Visual Instruction) หรือ NAVI ขึ้นที่กรุงวอชิงตัน ดีซี เมืองหลวงของสหรัฐอเมริกา

ในปี ค.ศ. 1946 - 1954 สมาคมการศึกษาแห่งชาติของสหรัฐอเมริกาได้วิจัยพบว่า ในช่วงระยะเวลานี้มีสถาบันการศึกษาได้จัดตั้งหน่วยงานโสตทัศนศึกษาอย่างเป็นทางการ เพิ่มขึ้นจากร้อยละ 16 เป็นร้อยละ 27 นอกจากนี้แล้วยังมีโรงเรียนมากกว่าร้อยละ 51 จากโรงเรียนทั้งสิ้น 1,310 โรงเรียนได้จัดตั้งแผนกโสตทัศนศึกษาขึ้นอย่างไม่เป็นทางการ (Erickson 1959:8-12)

ในปี ค.ศ. 1959 จากการสำรวจสถาบันอุดมศึกษาในสหรัฐอเมริกาได้พบว่า มีอยู่ถึง 560 แห่งที่ได้เปิดสอนวิชาโสตทัศนศึกษาให้กับนักศึกษาที่มาเรียน ส่วนตามโรงเรียนต่าง ๆ ในสหรัฐอเมริกานอกจากจะมีศูนย์โสตทัศนวัสดุอุปกรณ์ภายในโรงเรียนแล้ว ยังได้มีการเปิดอบรมความรู้ทางโสตทัศนศึกษาให้กับครูประจำการโดยเฉพาะ โดยได้รับการสนับสนุนจากฝ่ายโสตทัศนศึกษาประจำเมืองซึ่งทำงานร่วมกับฝ่ายการศึกษาของรัฐ

ในปี ค.ศ. 1964 ได้มีการจัดตั้งศูนย์วิจัยทางการศึกษา (Educational Research Center) ขึ้นเป็นแห่งแรกที่มหาวิทยาลัยมิชิแกนตะวันตก (Western Michigan University) ซึ่งทำหน้าที่เป็นแหล่งวิชาการ และเป็นศูนย์ประสานงานของคณะต่าง ๆ กับห้องสมุดและแผนกวิชาโสตทัศนศึกษา (Danial 1965: 700)

ประวัติการจัดตั้งศูนย์สื่อการศึกษาในประเทศไทย

กิจการโสตทัศนศึกษาของประเทศไทยได้รับอิทธิพลจากสหรัฐอเมริกาและประเทศต่าง ๆ

ในยุโรป โดยคนไทยที่ได้ไปเรียนทางสาขาโสตทัศนศึกษากลับมา และได้เริ่มกิจการต่าง ๆ ในประเทศดังนี้ (เสาวณีย์ ลิกขาบัตติ 2528: 207 - 209)

ในปี พ.ศ. 2482 ได้จัดตั้งแผนกโสตทัศนศึกษาขึ้นในกองการศึกษาผู้ใหญ่ กรมสามัญศึกษา กระทรวงศึกษาธิการ โดยมีวัตถุประสงค์ที่จะให้การศึกษแก่ผู้ใหญ่ แผนกโสตทัศนศึกษา ได้มีหน่วยงานในจังหวัดต่าง ๆ เรียกว่า หน่วยโสตทัศนศึกษา หน่วยงานนี้มีหน้าที่บริการทางโสตทัศนศึกษาแก่ประชาชน ส่วนการบริการทางโรงเรียนนั้นแผนกนี้ไม่ได้จัดเป็นประจำ

ในปี พ.ศ. 2490 ประเทศไทยได้รับความช่วยเหลือจากสหรัฐอเมริกา เกี่ยวกับ สาธารณสุข โดยทางกรมอนามัย กระทรวงสาธารณสุขได้จัดตั้งแผนกโสตทัศนศึกษาขึ้น มีการผลิตอุปกรณ์ต่าง ๆ รวมถึงภาพยนตร์ เพื่อนำออกฉายให้ความรู้แก่ประชาชน และในระยะต่อมา สหรัฐอเมริกาก็ได้เข้ามาตั้งหน่วยบริการโสตทัศนศึกษาขึ้น เพื่อช่วยผลิตอุปกรณ์ให้แก่หน่วยราชการต่าง ๆ สำหรับการศึกษแก่ประชาชน

ในปี พ.ศ. 2497 ได้มีผู้เชี่ยวชาญทางโสตทัศนศึกษาจากมหาวิทยาลัยอินเดียนามาช่วยงานการศึกษาที่วิทยาลัยวิชาการศึกษา ประสานมิตร (ปัจจุบันคือ มหาวิทยาลัยศรีนครินทรวิโรฒ ประสานมิตร) ซึ่งเป็นวิทยาลัยแห่งแรกที่จัดตั้งแผนกโสตทัศนศึกษาขึ้นในคณะวิชาการศึกษา เพื่อบริการด้านโสตทัศนศึกษาแก่นักศึกษา อาจารย์ และเจ้าหน้าที่ฝ่ายต่าง ๆ ของวิทยาลัย นอกจากนี้ยังได้จัดการอบรม การผลิต และการใช้โสตทัศนอุปกรณ์ต่าง ๆ ให้แก่ครูของกรมต่าง ๆ และเจ้าหน้าที่ของศูนย์พัฒนาการศึกษาภาคต่าง ๆ อีกด้วย

ในปี พ.ศ. 2498 วิทยาลัยเทคนิคกรุงเทพฯ ได้จัดตั้งศูนย์โสตทัศนศึกษาขึ้น

ในปี พ.ศ. 2500 แผนกครุศาสตร์ จุฬาลงกรณ์มหาวิทยาลัย ได้จัดตั้งหน่วยโสตทัศนศึกษาขึ้น และได้ขยายงานออกไปจน เป็นแผนกวิชาโสตทัศนศึกษา โสตทัศนศึกษากลาง สำหรับเป็นศูนย์บริการอุปกรณ์การสอนและเครื่องมือโสตทัศนศึกษาให้แก่คณะต่าง ๆ ในจุฬาลงกรณ์มหาวิทยาลัย และในเวลาไล่เลี่ยกัน มหาวิทยาลัยธรรมศาสตร์ก็ตั้งแผนกโสตทัศนศึกษาขึ้นมาบ้างเช่นกัน

ในปี พ.ศ. 2507 ได้ก่อตั้งห้องฟ้าจำลองขึ้นเพื่อส่งเสริมการเรียนการสอนวิชาดาราศาสตร์และภูมิศาสตร์ให้แก่สถานศึกษาต่าง ๆ

ในปี พ.ศ. 2511 ได้มีการจัดตั้งแผนกโสตทัศนศึกษาขึ้นในวิทยาลัยครูหลายแห่ง เช่น วิทยาลัยครูอุดรดิตถ์ วิทยาลัยครูบ้านสมเด็จเจ้าพระยา เป็นต้น เพื่อทำหน้าที่ให้บริการผลิตโสตทัศนวัสดุให้แก่ครูอาจารย์ในวิทยาลัย

ในปี พ.ศ. 2513 มหาวิทยาลัยเกษตรศาสตร์ได้จัดตั้งหน่วยงานสื่อการศึกษาขึ้น ซึ่งสังกัดสำนักส่งเสริมและฝึกอบรม โดยมีวัตถุประสงค์เพื่อบริการผลิตและการใช้สื่อการสอน ประเภทต่าง ๆ ตลอดจนวิจัยและพัฒนาสื่อการสอน (ชูชาติ แสงประทีปทอง 2530: 13) และในปีเดียวกันนี้ มหาวิทยาลัยศิลปากร (วิทยาเขตทับแก้ว) ได้ริเริ่มจัดห้องสมุดเสียงขึ้น โดยได้รับความช่วยเหลือจากเจ้าหน้าที่ทางด้านสื่อสารมวลชนของอิกคาเฟ และเจ้าหน้าที่ของ บี.บี.ซี. (B.B.C.) ที่ปฏิบัติงานในประเทศไทย โดยมีวัตถุประสงค์เพื่อเปิดโอกาสให้นักศึกษา ได้ศึกษาจากเทปบันทึกเสียงตามลำพังนอกเวลา เรียน และให้เป็นแหล่งเก็บรักษาสมบัติวัฒนธรรม ทางเสียงไว้เพื่อการศึกษาในอนาคต (वलันต์ อดิศัพท์ 2523: 224)

ในปี พ.ศ. 2515 ได้จัดตั้งศูนย์เทคโนโลยีทางการศึกษาขึ้น (โดยพัฒนาจากศูนย์ วัสดุการศึกษา) ปัจจุบันศูนย์ฯ นี้ สังกัดกรมการศึกษานอกโรงเรียน กระทรวงศึกษาธิการ มีหน้าที่ในการให้บริการ ปรับปรุง ส่งเสริมคุณภาพการเรียนการสอนทั้งการศึกษาในระบบและ นอกกระบบให้มีประสิทธิภาพ โดยการศึกษาค้นคว้า นำเทคโนโลยีใหม่ ๆ มาผลิตวัสดุอุปกรณ์เพื่อใช้ ในการศึกษา จัดดำเนินงานด้านวิทยุและโทรทัศน์เพื่อการศึกษา และเป็นหน่วยประสานงานด้าน ข่าวสาร เกี่ยวกับนวัตกรรมและ เทคโนโลยีทางการศึกษาให้กับ โรงเรียนและสถานศึกษาทั่วไป (กรมการศึกษานอกโรงเรียน 2530)

ในปี พ.ศ. 2520 กรมการฝึกหัดครูได้จัดตั้งศูนย์นวัตกรรมและเทคโนโลยีทางการศึกษาขึ้นที่วิทยาลัยครูบ้านสมเด็จเจ้าพระยา (ปัจจุบันย้ายมาที่วิทยาลัยครูสวนสุนันทา) ทำหน้าที่ให้การฝึกอบรมแก่ครูอาจารย์และ เจ้าหน้าที่แผนกโสตทัศนศึกษาของวิทยาลัยครูทั่วประเทศ และผลิตสื่อการสอนต้นแบบ เป็นตัวอย่างแก่วิทยาลัยครูทั่วไป

ในปี พ.ศ. 2521 มีการจัดตั้งสำนักเทคโนโลยีการศึกษาขึ้นที่มหาวิทยาลัยสุโขทัย ธรรมมาธิราช โดยมีศูนย์โสตทัศนศึกษาเป็นหน่วยงานย่อยหน่วยงานหนึ่ง วัตถุประสงค์ของสำนักนี้ เพื่อเป็นหน่วยงานกลางในการวางแผนจัดระบบผลิตสื่อ และให้บริการสื่อการศึกษาทางไกลแก่นักศึกษาของมหาวิทยาลัย (ชัยยงค์ พรหมวงศ์ 2531: 137 - 139) ในปีเดียวกันนี้ได้มี

การจัดตั้งสถาบันวิทยบริการขึ้นที่จุฬาลงกรณ์มหาวิทยาลัย โดยการรวมหอสมุดกลาง หอ เอกสาร ประเทศไทย และหน่วยโสตทัศนศึกษากลาง เข้าด้วยกัน เพื่อทำหน้าที่ให้บริการ และส่งเสริม พัฒนางานบริการทางวิชาการของมหาวิทยาลัยให้มีประสิทธิภาพยิ่งขึ้น (จุฬาลงกรณ์มหาวิทยาลัย ม.ป.ป.: 158)

ในปี พ.ศ. 2522 กรมการศึกษานอกโรงเรียนได้จัดตั้งศูนย์บริภัณฑ์เพื่อการศึกษาขึ้น เพื่อให้บริการการศึกษาแบบเปิด สำหรับทุกคนที่ใฝ่ใจหาความรู้ และสามารถเรียนรู้ได้ด้วยตนเอง อย่างอิสระ ในวิชาดาราศาสตร์ วิทยาศาสตร์ และวัฒนธรรม (กรมการศึกษานอกโรงเรียน 2522)

ในปี พ.ศ. 2525 มหาวิทยาลัยเกษตรได้จัดตั้งหน่วยงานวัสดุการศึกษาขึ้น เพื่อให้ บริการด้านสื่อการศึกษา แก่อาจารย์และนิสิต โดยขึ้นอยู่กับสำนักหอสมุดกลาง (ชูชาติ แสงประทีป 2530: 15)

ในปี พ.ศ. 2526 สำนักงานคณะกรรมการการประถมศึกษาแห่งชาติ ได้จัดตั้งศูนย์ วิชาการขึ้น 2 ระดับคือ ศูนย์วิชาการจังหวัดและศูนย์วิชาการกลุ่มโรงเรียน โดยเริ่มที่จังหวัด ปัตตานีและจังหวัดศรีสะเกษก่อน เพื่อ เป็นแหล่งบริการทรัพยากรทางการศึกษาที่เป็นปัจจัยพื้นฐาน ในการพัฒนาคุณภาพการศึกษาให้มีประสิทธิภาพตามจุดมุ่งหมายของหลักสูตรประถมศึกษา พุทธศักราช 2521 (สำนักงานคณะกรรมการการประถมศึกษาแห่งชาติ 2530: 9)

ในปัจจุบันหน่วยงานโสตทัศนศึกษา เป็นหน่วยงานที่ได้รับการยอมรับโดยทั่วไปว่า มีความสำคัญและจำเป็นต้องจัดให้มีขึ้นในสถาบันการศึกษาต่าง ๆ นอกจากนี้หน่วยงานโสตทัศนศึกษา ยังมีบทบาทต่อการประชาสัมพันธ์ การฝึกอบรมอย่างกว้างขวาง ทั้งในวงการธุรกิจเอกชน และ องค์กรต่าง ๆ ของรัฐบาลอีกด้วย

ความหมายของศูนย์สื่อการศึกษา

ศูนย์สื่อการศึกษา หรือ Educational Media Center อาจเป็นคำใหม่สำหรับ วงการศึกษา ด้วยแต่เดิมเราใช้ชื่ออย่างอื่น เป็นศูนย์โสตทัศนศึกษาบ้าง หรือศูนย์เทคโนโลยี การศึกษาบ้าง แต่ความหมายและกิจกรรมขององค์กรมีลักษณะเดียวกัน คือ เป็นหน่วยงานวางแผน ผลิต และบริการสื่อการศึกษาให้แก่หน่วยงานการศึกษา และบุคคลในระดับและระบบการศึกษา ต่าง ๆ (วิจิตร ภัทธีรัตน์ 2523: 260)

สำเนา วรารุง (2519) กล่าวว่า ศูนย์สื่อการศึกษาหมายถึง หน่วยงานที่ให้บริการ เป็นส่วนกลาง เกี่ยวกับอุปกรณ์ประกอบการเรียนการสอน ให้ข้อสนเทศเกี่ยวกับวัสดุ เครื่องมือ แหล่งที่มา ตลอดจนความเคลื่อนไหวต่าง ๆ

บุญเหลือ ทองเอี่ยม และ สุขสวัสดิ์ ภาษิต (2522: 10) กล่าวว่า ศูนย์สื่อการศึกษา หมายถึงศูนย์รวมวัสดุ (Audio materials) ทัศนวัสดุ (Visual materials) สิ่งพิมพ์ (Printed) เครื่องมือ (Equipment) และเป็นสำนักงานของคณะผู้บริหาร นอกจากนั้นยังเป็น สถานที่ให้บริการยืม ซ่อม และบำรุงรักษา เครื่องมือ ตลอดจนเป็นแหล่งผลิตอุปกรณ์การสอนอีกด้วย

ดี คีเอฟเฟอร์ (De Kieffer 1965: 7) กล่าวว่า ศูนย์สื่อการศึกษาเป็นสำนักงานใหญ่ของผู้อำนวยการและคณะผู้ดำเนินงาน เป็นแหล่งกลางที่เก็บรวบรวมวัสดุอุปกรณ์ต่าง ๆ อย่างมีระบบระเบียบ เพื่อให้บริการอาจารย์ผู้สอน ทำการแจกจ่ายให้ยืม ตรวจสอบ ดูแลรักษา และซ่อมแซม จัดทำแคตตาล็อก ให้ความสะดวกแก่อาจารย์ที่จะทำการผลิตอุปกรณ์การสอนเอง ตลอดจนการผลิตวัสดุในท้องถิ่น ให้ความสะดวกแก่คณะกรรมการในการตรวจพิจารณาวัสดุอุปกรณ์ก่อนการสั่งซื้อ นอกจากนี้ศูนย์สื่อการศึกษาควรจะเป็นที่ซึ่งอาจารย์ ศึกษานิเทศก์ และผู้บริหารต่าง ๆ มา ร่วมปรึกษาหารือและรับบริการจากศูนย์ร่วมกัน

เพอร์วิส (Purvis 1969: 32 - 33) กล่าวว่า ศูนย์สื่อการศึกษานอกจากจะเป็นศูนย์ที่เก็บวัสดุอุปกรณ์ทางการสอนแล้ว ยังเป็นหน่วยงานบริการในการประชุมอบรมและการฝึกงานทางโสตทัศนศึกษา ตลอดจนเป็นหน่วยให้คำปรึกษาแนะนำและให้ข้อมูลต่าง ๆ ที่เกี่ยวกับโสตทัศนศึกษา

จากแนวความคิดของนักโสตทัศนศึกษาและนักการศึกษาดังกล่าวข้างต้น สรุปได้ว่า ศูนย์สื่อการศึกษา หมายถึงหน่วยงานกลางที่ทำหน้าที่รวบรวมจัดเก็บและให้บริการโสตทัศนอุปกรณ์ต่าง ๆ ตลอดจนให้ข้อสนเทศ คำปรึกษา และขอแนะนำเกี่ยวกับงานด้านโสตทัศนศึกษา เพื่อช่วยให้การเรียนการสอน เป็นไปอย่างมีประสิทธิภาพ

ประเภทของศูนย์สื่อการศึกษา

สำเนา วรารุง (2521: 12 - 14) ซึ่งเป็นผู้บุกเบิกงานโสตทัศนศึกษาใน

ประเทศไทย ได้จำแนกการจัดประเภทศูนย์สื่อการศึกษาเป็น 3 รูปแบบ ดังนี้

1. ศูนย์โสตทัศนศึกษา (Audio Visual Center)
2. ศูนย์วัสดุการศึกษา (Instructional Material Center)
3. ศูนย์สหการสื่อการศึกษา (Cooperative A.V. Center or Educational Media Consortium)

1. ศูนย์โสตทัศนศึกษา

ศูนย์สื่อการศึกษาแบบนี้มีลักษณะเอกเทศ คือ เป็นหน่วยงานที่มีหน้าที่ปฏิบัติงานต่าง ๆ ด้านโสตทัศนและเทคโนโลยีทางการศึกษาเป็นการเฉพาะโดยมีสถานที่ วัสดุ เครื่องมือ ตลอดจนมีการบริหารงาน การจัดทำมีบริการทางด้านโสตทัศนและเทคโนโลยีทางการศึกษาเป็นของหน่วยงานเองทั้งหมด การจัดงานแบบนี้จะต้องมีหัวหน้าหน่วยงานที่มีความรู้ ความสามารถทางด้านโสตทัศนและเทคโนโลยีทางการศึกษาโดยเฉพาะ ศูนย์เอกเทศนี้เหมาะกับสถาบันระดับอุดมศึกษา เช่น วิทยาลัยครู มหาวิทยาลัย ตัวอย่างชื่อหน่วยงานที่มีผู้ใช้ เช่น ศูนย์โสตทัศนศึกษา ศูนย์เทคโนโลยีทางการศึกษา และศูนย์สื่อการศึกษา เป็นต้น

2. ศูนย์วัสดุการศึกษา

ศูนย์แบบนี้จัดรวม เป็นหน่วยงานร่วมกันระหว่างงานห้องสมุดกับงานโสตทัศนศึกษา อาจเรียกชื่อว่า ห้อง หน่วย ศูนย์ สำนัก สถาบันวัสดุการศึกษา ซึ่งมีชื่อเรียกเป็นภาษาอังกฤษหลายอย่างเช่น Learning Resource Center; Education Resource Center และ Library Audio Visual Center เป็นต้น ภายในศูนย์แบบนี้มีวัสดุการศึกษา 2 ประเภท ได้แก่ หนังสือ (Book or Printed Media) กับโสตทัศนและเทคโนโลยีอุปกรณ์ (Audio-Visual and Educational Technology Media or Nonbook Materials)

การจัดดำเนินงานของศูนย์จะมีสถานที่ดำเนินงาน บริหารงานต่าง ๆ โดยใช้บุคลากรร่วมกันหัวหน้าศูนย์หรือหัวหน้าวัสดุการศึกษา (Educational Media Specialist) อาจเป็น บรรณารักษ์ นักสื่อการศึกษา (Media Specialist) หรือ โสตทัศนรักษ์ (Audio Visual Librarians) ใครจะเป็นหัวหน้าก็แล้วแต่ความเหมาะสม ในการจัดศูนย์วัสดุการศึกษาได้ใช้นวัตกรรมทางการศึกษาเข้ามาใช้โดยการจัดการศึกษาแบบเรียนรายบุคคล การเรียนแบบกลุ่มย่อยกันมากขึ้น เช่นในประเทศอังกฤษ สุนันท์ ปัทมาคม (2522) ได้กล่าวถึง

Resource Center ไว้ว่า "...Resource Center มีรวมอยู่ในห้องสมุดทุกโรงเรียน
ทุกระดับ หัวหน้างานมักจะ เป็นบรรณารักษ์ ตามโรงเรียนจะมีห้องหนึ่ง เป็นห้องผลิตสไลด์ फिल्म
สตริป จัดตั้งเครื่องมือไว้ให้เสร็จ ถ้าต้องการอะไรก็เข้าไปทำด้วยตนเอง หรืออาจให้เจ้าหน้าที่
ผลิตให้....."

ปัจจุบันสถาบันการศึกษาในประเทศไทยหลายแห่ง ได้จัดตั้งหน่วยบริการทาง
วิชาการโดยมีห้องสมุดและหน่วยงานบริการโสตทัศนศึกษาอยู่ในหน่วยงานเดียวกัน เช่นที่สำนัก
วิทยบริการ จุฬาลงกรณ์มหาวิทยาลัย สำนักหอสมุดกลาง มหาวิทยาลัยศรีนครินทรวิโรฒ ประสานมิตร
สำนักวิทยบริการมหาวิทยาลัยขอนแก่น และสำนักเทคโนโลยีทางการศึกษา มหาวิทยาลัยสุโขทัย
ธรรมาธิราช เป็นต้น

3. ศูนย์สหการสื่อการศึกษา

ศูนย์แบบนี้จัดแบบรวมกลุ่ม ในกรณีที่สถาบันการศึกษาอยู่กัน เป็นกลุ่มในทำเล
ที่การคมนาคมติดต่อกันสะดวก อาจจะเป็นกลุ่มโรงเรียนมัธยมหรือประถม ศูนย์สหการ สื่อการศึกษา
นี้มีแต่โสตทัศนอุปกรณ์ มีอาคารสถานที่ปฏิบัติงานของกลุ่มร่วมกัน สื่อการสอนที่ใช้ในโรงเรียนต่าง ๆ
ของกลุ่มจะใช้ร่วมกัน มีการผลิตสื่อการสอนหรือโสตทัศนวัสดุให้กับโรงเรียนต่าง ๆ ของกลุ่ม
เครื่องมือ อุปกรณ์การสอน (Instructional or Teaching Learning Hardwares)
จะใช้ร่วมกัน ได้แก่ การบริการเครื่องมือ (Equipment Service) หรือการจ่ายเครื่องมือ
(Equipment Distribution) ตลอดจนบริการซ่อมบำรุงเครื่องมือ (Equipment -
Maintenance Service)

การจัดศูนย์สื่อการศึกษาในสถาบันอุดมศึกษา

ในช่วง 10 ปีที่ผ่านมา จำนวนนิสิตและนักศึกษาในมหาวิทยาลัยและวิทยาลัยมีจำนวน
เพิ่มขึ้นอย่างรวดเร็ว อันเป็นผลสืบเนื่องมาจากการเพิ่มของประชากรของประเทศ นอกจากนั้น
ความเจริญก้าวหน้าทางวิทยาศาสตร์และเทคโนโลยี และความเจริญทางเศรษฐกิจ และสังคม
ก็เป็น เหตุผลที่สำคัญที่ทำให้ประชาชนมุ่ง เข้าศึกษาหาความรู้ในระดับอุดมศึกษากันมากขึ้น จึงทำให้
เกิดปัญหา การจัดการศึกษาภายในมหาวิทยาลัย วิทยาลัย ขึ้น คือต้องสอนผู้เรียนจำนวนมาก
ในสาขาวิชาต่าง ๆ หลายสาขา เนื้อหาของหลักสูตรก็ขยายตัวออกไปมากมาย ดังนั้นสถาบัน

อุดมศึกษาต่าง ๆ จึงนำสื่อใหม่ ๆ และ เทคโนโลยีทางการศึกษา เข้ามาช่วยในการจัดการศึกษา และปรับปรุงการเรียนการสอนกันมากขึ้น โดยจัดในรูปของศูนย์สื่อ สถาบัน หรือ สำนัก - เทคโนโลยีการศึกษา (ไชยยศ เรื่องสุวรรณ 2526: 91)

การจัดศูนย์สื่อในสถาบันอุดมศึกษามีรูปแบบการจัดที่แตกต่างกันไป แล้วแต่สภาพและความต้องการของมหาวิทยาลัยนั้น ๆ เช่นถ้าเป็นมหาวิทยาลัยขนาดใหญ่ก็อาจมีการจัดตั้งศูนย์สื่อการศึกษาประจำในแต่ละคณะ และมีศูนย์สื่อการศึกษากลาง ซึ่งอาจเรียกว่า หน่วยโสตทัศนศึกษากลาง โดยทั่วไปหน่วยงานนี้มักตั้งอยู่ร่วมกับห้องสมุด แต่ถ้าเป็นมหาวิทยาลัยขนาดเล็กที่มีพื้นที่ภายในมหาวิทยาลัยไม่มากนัก ก็นิยมจัดตั้งศูนย์สื่อการศึกษาในลักษณะหน่วยโสตทัศนศึกษากลางเพียงแห่งเดียว

ภารกิจและหน้าที่ของศูนย์สื่อการศึกษา

ศูนย์สื่อการศึกษา เป็นหน่วยงานกลางที่มีหน้าที่บริการสื่อการสอนแก่ครูอาจารย์และนักศึกษา การบริการจัดได้ว่า เป็นหัวใจของงานในหน้าที่ของศูนย์ ซึ่งงานบริการนี้ส่วนมากจะควบคู่ไปกับกิจกรรมด้วย

ไชยยศ เรื่องสุวรรณ (2526: 94) ได้กล่าวถึงภารกิจ หรือกิจกรรมที่สำคัญในศูนย์บริการสื่อการศึกษาในวิทยาลัยและมหาวิทยาลัยไว้ดังนี้

1. การเลือก จัดหา ลงทะเบียน ทำบัตรรายการ การบริการการยืมการใช้ ตลอดจนการเก็บบำรุงรักษาวัสดุอุปกรณ์การเรียนการสอนต่าง ๆ
2. การผลิตสื่อการสอน เช่นผลิตวัสดุกราฟิก การบันทึกเสียง การถ่ายทำภาพยนตร์ การทำรายการวิทยุ โทรทัศน์ เป็นต้น
3. จัดการศึกษา ฝึกอบรม และวิจัย ตลอดจนเผยแพร่
4. การบริหาร เช่น การจัดบุคลากร การนิเทศ การบันทึกรายงาน การติดต่อประสานงาน และการทำงบประมาณ เป็นต้น

ประหยัด จิระวรพงศ์ (2522: 36) ได้กำหนดหน้าที่โดยทั่วไปของศูนย์สื่อการศึกษาในระดับอุดมศึกษาไว้ดังนี้

1. ให้ความร่วมมือกับผู้สอนในการออกแบบระบบการเรียนการสอนที่สัมพันธ์กับ

ความต้องการของบุคคล

2. เผยแพร่ความรู้ใหม่ ๆ และการใช้สื่อใหม่ ๆ ในระดับต่าง ๆ
3. ให้ความช่วยเหลือโดยตรงในการบริการภายนอกมหาวิทยาลัย
4. ช่วยในการผลิตสื่อการเรียนการสอน
5. ให้ความสะดวกในการเรียนระบบต่าง ๆ โดยใช้สื่อต่าง ๆ เข้าช่วย
6. ช่วยฝึกหัดนิสิตนักศึกษาในการใช้สื่อต่าง ๆ
7. เผยแพร่ความรู้ทางวิทยุและโทรทัศน์ให้แก่ชุมชนและนักศึกษานอกเวลา
8. ช่วยบริการให้คำปรึกษาโดยผู้เชี่ยวชาญของศูนย์ในด้านการออกแบบ การติดตั้ง และการใช้เครื่องมือต่าง ๆ เช่นระบบโทรทัศน์ ระบบการสื่อสาร และห้องปฏิบัติการ เป็นต้น
9. ช่วยเหลือด้านโครงการในการจัดสถานที่ใหม่ และการปรับปรุงคุณภาพการศึกษา
10. บริการด้านการศึกษา การเผยแพร่วิธีการและเทคนิคใหม่ ๆ ตลอดถึงการค้นคว้าวิจัยเกี่ยวกับการใช้เทคโนโลยีทางการศึกษา

จะเห็นได้ว่าภาระกิจของศูนย์สื่อการศึกษาในระดับอุดมศึกษานั้น มีบทบาทครอบคลุมต่อการจัดการเรียนการสอนในด้านต่าง ๆ มากมาย การจัดดำเนินงานของศูนย์สื่อการศึกษาจึงจำเป็นต้องจัดให้มีระบบการบริหารงานที่เหมาะสม เพื่อให้การดำเนินงานเป็นไปอย่างมีประสิทธิภาพ และตอบสนองตรงตามความต้องการของผู้ใช้บริการทุก ๆ ฝ่าย

การบริหารงานของศูนย์สื่อการศึกษา

การบริหารงานของศูนย์สื่อการศึกษาส่วนมากนิยมใช้กระบวนการบริหารแบบ "POSDCORB" ซึ่งเป็นกระบวนการบริหารที่วิเคราะห์โดยผู้เชี่ยวชาญด้านการจัดการ 2 ท่าน คือ กุลิกและเออวิซ (GuLick and Urwich) แบ่งเป็น 7 ขั้นตอนตามลำดับดังนี้ (สำนักงานคณะกรรมการการศึกษาแห่งชาติ 2525: 7)

1. การวางแผน (Planning) เป็นการวางนโยบายและแนวทางในการที่จะดำเนินให้บรรลุจุดหมาย รวมทั้งกำหนดแนวปฏิบัติ งบประมาณ วัสดุอุปกรณ์ และเวลาที่ใช้ในการดำเนินงาน ดังนั้นจุดเริ่มต้นของการวางแผนควรมีการสำรวจและวิจัยเพื่อนำมาเป็นข้อกำหนดจุดหมายนโยบาย ฯลฯ วางแผนบริหารให้ดำเนินงานไปตามจุดหมาย

2. การจัดหน่วยงาน (Organizing) เป็นขั้นของการจัดตั้งหน่วยงานหรือองค์การ ฯลฯ เพื่อดำเนินงาน โดยจัดเป็นสัดส่วนประกอบด้วยหน่วยงานย่อยรับผิดชอบในแต่ละส่วน อาจจะมีหน่วยงานบริการและหน่วยงานที่ปรึกษา เป็นหน่วยงานประกอบด้วยก็ได้

3. การจัดบุคลากร (Staffing) เป็นการจัดคนหรือบุคลากร เข้าไปในหน่วยงาน หรือจัดคนให้เข้าทำงาน โดยคำนึงถึงคุณสมบัติ (คุณภาพ) ของคนและปริมาณที่เพียงพอกับปริมาณงาน

4. การอำนวยการ (Directing) เป็นการทำให้บุคลากรในหน่วยงานปฏิบัติตามหน้าที่ที่ได้รับมอบหมาย งานอำนวยการอาจจะเรียกได้ว่า เป็นการนิเทศหรือการสั่งการ การติดตามผล ฯลฯ ซึ่งอาศัยเทคนิคต่าง ๆ ทั้งทางจิตวิทยา ภาวะผู้สั่ง การสร้างมนุษยสัมพันธ์ การสร้างขวัญ และอื่น ๆ ประกอบกันอีกมาก

5. การประสานงาน (Co-ordinating) คือการประสานงานเพื่อก่อให้เกิดความร่วมมือกันในการปฏิบัติงาน

6. การรายงาน (Reporting) การรายงานเป็นการแจ้งผลการปฏิบัติงานหรือรายงานความคืบหน้าของงานในหน่วยงาน การรายงานถือว่าเป็นเรื่องสำคัญยิ่งในการประชาสัมพันธ์หน่วยงาน ไม่ว่าจะ เป็นภายในหรือภายนอกหน่วยงานก็ตาม

7. การจัดงบประมาณ (Budgeting) เป็นการดำเนินงานเรื่องการเงินเพื่อสนับสนุนหน่วยงาน ให้สามารถดำเนินการไปด้วยความราบรื่น การจัดงบประมาณต้องพอเพียงเหมาะสมกับงาน เพื่อให้ได้งานที่มีประสิทธิภาพมากที่สุด แต่ทั้งนี้ต้องคำนึงถึงเรื่องการประหยัดด้วย

องค์ประกอบที่สำคัญในการบริหารงานของศูนย์สื่อการศึกษา

การบริหารงานของศูนย์สื่อการศึกษาจำเป็นต้องอาศัยปัจจัยหลัก 4 ประการ ดังนี้
(บุญเหลือ ทองเอี่ยม และสุขสวัสดิ์ ภาษิต 252๕: 17)

1. บุคลากร
2. งบประมาณ
3. สถานที่ตั้งและพื้นที่ของศูนย์สื่อการศึกษา
4. โสวัตศนุปรกรณ์

1. บุคลากร

ปัจจัยที่สำคัญที่สุดในการบริหารได้แก่บุคคล เพราะเป็นผู้ดำเนินงานตั้งแต่การเริ่มดำเนินการจัดตั้งศูนย์ การจัดหาวัสดุ อุปกรณ์ การจัดหาเงินทุน การดูแลซ่อมแซม ตลอดจนการให้บริการต่าง ๆ นั่นก็หมายความว่า บุคคลเป็นหัวใจของการบริหาร

ปรีดา วรปรีดา (2523: 35) ได้แบ่งบุคลากรหรือเจ้าหน้าที่ซึ่งปฏิบัติงานแตกต่างกันออกไปตามลักษณะของงานดังนี้

1. ฝ่ายบริหารและธุรการ ประกอบด้วย หัวหน้าศูนย์ซึ่งเป็นผู้บริหารงานทั้งหมด เลขานุการและเสมียนพนักงาน
2. ฝ่ายบริการ ประกอบด้วย เจ้าหน้าที่พัสดุ วัสดุศาสตร์ และเจ้าหน้าที่บริการวัสดุศาสตร์
3. ฝ่ายผลิตและซ่อมบำรุง ประกอบด้วยช่างเทคนิค ช่างวาดเขียน ช่างถ่ายภาพ และช่างอิเล็กทรอนิกส์

ในบรรดาคณะเจ้าหน้าที่ปฏิบัติงานดังกล่าวแบ่งเป็น 2 ประเภทใหญ่ ๆ คือ ผู้ทำหน้าที่เป็นหัวหน้าศูนย์หรือผู้อำนวยการศูนย์และผู้ร่วมงานฝ่ายต่าง ๆ ของศูนย์

2. งบประมาณ

งบประมาณเป็นปัจจัยสำคัญในการดำเนินงานของศูนย์สื่อการศึกษา การจัดงบประมาณที่เหมาะสมจะเป็นสิ่งที่จะช่วยสนับสนุนให้ศูนย์ดำเนินงานเป็นไปอย่างมีประสิทธิภาพบรรลุตามโครงการที่กำหนดไว้

1. แหล่งงบประมาณสำหรับการดำเนินงานของศูนย์สื่อการศึกษา (บุญ เหลือทอง เอี่ยม และสุขสวัสดิ์ ภาษิต 2522: 32) ได้มาจาก
 - 1.1 งบประมาณแผ่นดิน เป็นงบประมาณที่ได้จากเงินของรัฐ ซึ่งแบ่งส่วนให้แก่สถานที่ราชการทุกแห่ง อยู่ในความควบคุมของกระทรวงการคลังกับสำนักงบประมาณ
 - 1.2 งบพิเศษต่าง ๆ เป็นงบประมาณที่เป็นของสถานที่ราชการแต่ละแห่งหาได้เอง เช่น อาจได้มาจาก เงินบำรุงการศึกษา เงินบริจาค เงินค่าเช่าอาคารสถานที่และร้านค้า และเงินรายได้พิเศษต่าง ๆ

2. งบประมาณที่จำเป็นต้องใช้ในศูนย์สื่อการศึกษา

- 2.1 งบประมาณสำหรับซื้อครุภัณฑ์และวัสดุประจำสำนักงาน เช่น โต๊ะ เก้าอี้ ตู้ใส่เอกสาร กระดาษต่าง ๆ เป็นต้น
- 2.2 งบประมาณสำหรับซื้ออุปกรณ์ที่ใช้ในศูนย์และให้บริการกับครู เช่น เครื่องบันทึกเสียง บันทึกภาพ กล้องถ่ายรูป และเครื่องฉายต่าง ๆ
- 2.3 งบประมาณสำหรับวัสดุอุปกรณ์ที่มาแทนที่ของเดิม ซึ่งชำรุดเสียหาย หรือเสื่อมคุณภาพจนใช้การไม่ได้
- 2.4 งบประมาณสำหรับซื้อวัสดุทั้งที่ใช้ในการผลิตขึ้นเอง และวัสดุสำเร็จรูป
- 2.5 งบประมาณสำหรับเจ้าหน้าที่ศูนย์ หมายถึง เงินเดือนและรวมถึงค่าล่วงเวลาด้วย ค่าจ้างประจำ ตลอดจนค่าจ้างชั่วคราว
- 2.6 งบประมาณสำหรับพวกปฏิกยะต่าง ๆ เช่น งบประมาณซ่อมแซม วัสดุและเครื่องมือ งบประมาณการจัดกิจกรรมต่าง ๆ งบประมาณขนส่งและแจกจ่ายวัสดุอุปกรณ์ งบประมาณการโฆษณาและเผยแพร่รายงานของศูนย์

3. สถานที่ตั้งและพื้นที่ของศูนย์สื่อการศึกษา

1. สถานที่ตั้งของศูนย์สื่อการศึกษา

ความหลักการและความเป็นจริงแล้ว ศูนย์สื่อการศึกษาควรตั้งอยู่ในแหล่งกลางของสถาบันการศึกษา เพื่อจะได้เป็นแหล่งซึ่งหน่วยงานภายในสถาบันสามารถติดต่อขอใช้บริการได้สะดวกรวดเร็ว นอกจากนี้ควรคำนึงถึงสิ่งแวดล้อม ทิศทางลม แสงสว่าง อย่างรอบคอบ

การจัดตั้งศูนย์สื่อการศึกษาอาจจัดได้เป็นสองแบบ คือ โครงการขนาดเล็ก และโครงการขนาดใหญ่ ทั้งนี้ขึ้นอยู่กับขนาดของสถานศึกษานั้น ๆ ศูนย์สื่อการศึกษาขนาดเล็ก อาจจะจัดรวมอยู่กับห้องสมุดของโรงเรียนที่มีอยู่แล้ว หรือถ้าแยกเป็นศูนย์สื่อการศึกษาขนาดใหญ่ ก็ควรอยู่ใกล้กับห้องสมุด เพื่อความสะดวกในการใช้หนังสือและวัสดุต่าง ๆ โรงเรียนหรือสถาบันที่มีฐานะทางการเงินมั่นคงดี อาจสร้างศูนย์สื่อการศึกษาโดยเฉพาะ ซึ่งควรอยู่เป็นศูนย์กลางของอาคารเรียนต่าง ๆ เพื่อแก้ปัญหาเรื่องการขนส่ง ศูนย์สื่อการศึกษาไม่จำเป็นต้องสร้างแยกเป็นเอกเทศหรือรวมกับห้องสมุดเท่านั้น บางโรงเรียนก็ใช้ตึกเก่าที่มีอยู่แล้วต่อเติมออกไป ในโรงเรียนบางแห่งไม่สามารถจะสร้างอาคารใหม่สำหรับใช้ทางโสตทัศนูปกรณ์โดยเฉพาะได้ กรณีเช่นนี้ โรงเรียนอาจสร้างศูนย์สื่อการศึกษาจากห้องเดียวเป็นที่รวมวัสดุอุปกรณ์ต่าง ๆ รวมทั้งเป็นห้อง

ปฏิบัติการได้อีกด้วย (บุญเหลือ ทองเอี่ยม และสุขสวัสดิ์ ภาษิต 2522: 10 - 11)

2. พื้นที่ของศูนย์สื่อการศึกษา

สำเนา วราจตุร (2505: 42 - 43) ได้กล่าวถึงพื้นที่สำหรับปฏิบัติงาน โสตทัศนศึกษาว่า ควรจะมี 3 ห้อง ถ้าไม่สามารถจัดแยกเป็น 3 ห้องได้ ก็ควรจัดเป็นห้องผสม ทั้ง 3 ห้อง คือ

1. ห้องอุปกรณ์ เป็นห้องสำหรับเก็บรักษา ทนุเวียนให้ยืม โสตทัศนอุปกรณ์ต่าง ๆ มีที่เก็บ มีเจ้าหน้าที่ดูแล และให้บริการในการให้ยืม รับคืน อาจอยู่ร่วมกับห้องสมุด ใช้เจ้าหน้าที่ตลอดจนระเบียบข้อบังคับต่าง ๆ แบบเดียวกันได้

2. ห้องผลิต เป็นห้องสำหรับใช้ในการผลิตอุปกรณ์ มีวัสดุ เครื่องมือ สำหรับใช้ในการผลิต ซึ่งสถานศึกษาควรจัดหาไว้ให้อาจารย์ผู้สอนได้ใช้ร่วมกัน ถ้าไม่สามารถจัดห้องนี้ได้โดยเฉพาะ อาจจัดให้อยู่ร่วมกับห้องศิลปศึกษา หรือโรงฝึกงานไปก่อน โดยแบ่งบริเวณดังกล่าวให้มีมุมหนึ่งหรือส่วนหนึ่ง จัดตู้เก็บวัสดุและเครื่องมือไว้ให้โดยเฉพาะ ให้ผู้สอนทราบถึงกำหนดชั่วโมงว่างที่จะไปใช้ในห้องนั้น เพื่อผลิตอุปกรณ์การสอนได้

3. ห้องฉาย โดยเหตุที่อุปกรณ์บางประเภท เช่น สไลด์ फिल्मสตริป ภาพยนตร์ เหล่านี้ต้องการห้องที่มีความมืดสำหรับการฉาย และเนื่องจากสถานศึกษาของเราส่วนมากไม่ได้ก่อสร้างมาหรือพอที่จะตัดแปลงห้องเรียนต่าง ๆ ให้ใช้เป็นห้องฉายได้ในเมื่อต้องการ ดังนั้น การพิจารณาจัดสร้างหรือตัดแปลงห้องเรียนห้องใดให้เป็นห้องฉายกลางหรือส่วนรวม จึงเป็นสิ่งที่น่าสนใจ เพราะการตัดแปลงและจัดห้องดังกล่าวไม่อาจกระทำได้กับห้องเรียนทุกห้อง โดยเหตุที่ต้องคำนึงถึงการควบคุมแสง การระบายอากาศ คุณภาพของเสียง การจัดที่นั่ง และอุปกรณ์ไฟฟ้าให้เป็นไปอย่างถูกต้องตามหลักวิชาที่ดีที่สุดเท่าที่จะทำได้

การผลิตวัสดุเสียง - บันทึกเสียง ก็อาจอาศัยห้องปฏิบัติการทางภาษา เป็นที่ทำงานส่วนหนึ่งในด้านการบินเทปเสียง

ส่วน อีริกสัน (Erickson 1959: 267) ได้แบ่งพื้นที่ที่จำเป็นภายในศูนย์สื่อการศึกษาเป็นส่วนต่าง ๆ ตามหน้าที่การใช้งาน ดังนี้

1. ที่รับรองและจัดแสดง
2. ที่ทำงานของฝ่ายบริหาร

3. ที่เก็บโสตทัศนวัสดุ
4. ที่เก็บเครื่องมือโสตทัศนฯ
5. ที่จ่าย รับ ตรวจสอบตราวัสดุ เครื่องมือ อุปกรณ์ และพื้นที่ในการทำงาน
6. ที่ตรวจซ่อม บำรุงรักษาวัสดุ เครื่องมือ และอุปกรณ์
7. ห้องสมุดโสตทัศนศึกษาและห้องประชุม
8. ที่เก็บของซึ่งไม่ค่อยได้ใช้
9. ที่ทดลองฉาย (Preview) และทดลองฟัง (Pre - audition)
10. ที่ผลิตวัสดุกราฟิก
11. ห้องบันทึกเสียงและห้องควบคุมการบันทึกเสียง
12. ห้องปฏิบัติการเกี่ยวกับภาพถ่ายและห้องทำงานของเจ้าหน้าที่
13. ห้องผลิตรายการวิทยุ
14. ห้องผลิตรายการโทรทัศน์วงจรปิด

นอกจากนี้พื้นที่ของศูนย์สื่อการศึกษายังอาจจัดแบ่ง เป็นแผนกหรือส่วนใหญ่ ๆ ได้ 5 ส่วน ดังนี้ (เรวัต เปี่ยมระลึก 2523: 21 - 22)

1. แผนกต้อนรับและจัดแสดงผลงาน ควรจะอยู่ส่วนหน้าของศูนย์ ห้องต้อนรับ เป็นห้องที่มีม้านั่ง มีโสตทัศนอุปกรณ์สำหรับบรรยาย สรุปรายการของศูนย์ และในบางครั้งอาจใช้เป็นห้องจัดอบรม เจ้าหน้าที่ซึ่งมีจำนวนไม่มากนัก หากไม่มีห้องเป็นสัดส่วนอาจใช้บริเวณหน้าศูนย์เป็นบริเวณแสดงผลงาน บริเวณนี้ควรมีเนื้อที่ 150 - 200 ตารางฟุต บริเวณแสดงผลงานควรเปลี่ยนแปลงอยู่เสมอ เพื่อให้เกิดความสนใจ
2. แผนกบริหารและปฏิบัติงานของศูนย์ เป็นแผนกที่อยู่ต่อจากแผนกต้อนรับ มีเนื้อที่สำหรับใช้เป็นที่ทำงานของผู้อำนวยการศูนย์ อาจจัดเป็นเอกเทศหรือรวมกับเสมียนพนักงานก็ได้ ควรมีครุภัณฑ์ เช่น ตู้เก็บเอกสาร โทรศัพท์ ชั้นวางหนังสือ เก้าอี้รับแขกสำหรับผู้มาติดต่อ และสามารถดัดแปลงเป็นห้องประชุมหัวหน้าฝ่ายต่าง ๆ ได้อีกด้วย ในส่วนที่เป็นสำนักงาน เลขานุการหรือเสมียนพิมพ์ดีดควรเห็นได้ง่าย มีตู้บัตรรายการชื่อหนังสือ โสตทัศนอุปกรณ์ รายชื่อฟิล์ม ตลอดจนแบบฟอร์มสำหรับพิมพ์ ส่ง ควรมีป้ายนิเทศสำหรับติดประกาศของศูนย์
3. แผนกตรวจซ่อมบำรุงโสตทัศนอุปกรณ์ แผนกนี้ควรอยู่ใกล้กับบริเวณพิมพ์โสตทัศนอุปกรณ์ มีเครื่องมือและสิ่งอำนวยความสะดวกในการซ่อม และมีช่องขนย้ายอุปกรณ์

ขนาดกว้างพอสมควร และควรมีเนื้อที่ประมาณ 50 - 60 ตารางฟุต

4. แผนกเก็บใสคัทศนุปรกรณั เป็นแผนกที่อยู่ต้อจกแผนกตรวจข้อมใสค-
 ัทศนุปรกรณั ควรมีเนื้อที่ประมาณ 100 - 180 ตารางฟุต ควรรค่านวมเนื้อที่ไว้สำหรับเก็บใสค-
 ัทศนุปรกรณัที่จะเพิ่มขึ้นในอนาคตด้วย และควรรค่านึงถึงขนาดของใสคัทศนุปรกรณัแต่ละชนิดด้วย
 การเก็บรักษาอุปกรณ์ควรรเก็บให้อยู่ในสภาพดี และสามารถนำออกไปใช้ได้สะดวก ควรรควบคุม
 แสงสว่าง อุณหภูมิ และความชื้นภายในห้องเก็บให้เหมาะสม และควรมีห้องเก็บของซึ่งไม่ใช้แล้ว
 ห้องหนึ่ง มีเครื่องอำนวยความสะดวกในการขนย้ายด้วย

5. แผนกผลิตวัสดุ แผนกนี้ควรรอยู่ตอนในสุดของศูนย์ เพื่อป้องกันกา
 รบกววน แผนกนี้ควรรประกอบด้วย

5.1 ส่วนผลิตวัสดุกราฟิก ประกอบด้วย ห้องทำงานของช่าง เขียนแบบ
 ตู้เก็บวัสดุกราฟิก สี กระจกษ มีคตัด ฯลฯ

5.2 ส่วนผลิตวัสดุประเภทภาพนิ่งและภาพยนตร์ ประกอบด้วย ห้องมีค
 สดุติโอสำหรับถ่ายภาพถ่ายและภาพยนตร์ ส่วนบริการของหน่วยผลิตภาพและวัสดุกราฟิก ห้องผลิต
 วัสดุประเภทภาพนิ่งควรมีลักษณะควบคุมแสงได้ดี มีปลั๊กไฟ อ่างน้ำ พัดลมดูดอากาศ พื้นห้องควรร
 ทำด้วยกระเบื้องฉาบวัสดุกันชื้น

5.3 ส่วนผลิตวัสดุประเภทเสียง บันทึกภาพ มีห้องปฏิบัติการเสียง
 และภาพ สำหรับบันทึก เทปเสียงและ เทปโทรทัศน์ ห้องปฏิบัติการเสียงและภาพควรมีเนื้อที่ประมาณ
 360 ตารางฟุต

5.4 เป็นเนื้อที่สำหรับครุอาจารย์ใช้เป็นทีเลือกวัสดุอุปกรณ์ ทดลองใช้
 ฝึกการใช้เครื่อง ตลอดจนเป็นที่อบรมการผลิตและการใช้ใสคัทศนุปรกรณัแก่ครุอาจารย์อีกด้วย

5.5 เป็นส่วนสำหรับนักเรียนจะได้มาศึกษาหาความรู้ด้วยตนเอง
 และยังใช้เป็นสถานที่ทำงานได้อีกด้วย อาจจะเป็นกลุ่มใหญ่ กลุ่มย่อย หรือรายบุคคล เนื้อที่นี้
 ควรรประกอบด้วยโต๊ะ เก้าอี้ในรูปแบบต่าง ๆ และที่เรียกว่าคูหา (Carrel)

4. ใสคัทศนุปรกรณั

ใสคัทศนุปรกรณัเป็นคัวกลางซึ่งมีความสำคัญที่สุดในกระบวนการเรียนการสอน มี
 หน้าที เป็นคัวนำความต้องการของผู้สอนไปสู่อผู้เรียนอย่างถูกต้องรวดเร็ว เป็นผลให้อผู้เรียน เปลี่ยน
 แปลงพฤติกรรมไปตามจุดมุ่งหมายการสอนได้อย่างถูกต้องเหมาะสม ใสคัทศนุปรกรณัได้อูกนำมาใช้

ในวงการศึกษาลดลง และได้รับการพัฒนาไปตามการเปลี่ยนแปลงทางวิทยาศาสตร์และเทคโนโลยี ซึ่งก้าวหน้าไปไม่หยุดยั้ง นักการศึกษาเรียกโศกทัศน์อุปกรณ์ด้วยชื่อต่าง ๆ เช่น อุปกรณ์การสอน วัสดุการสอน เทคโนโลยีทางการศึกษา สื่อการเรียนการสอน สื่อการสอน สื่อการศึกษา ฯลฯ ซึ่งต่างก็มีความหมายในลักษณะเดียวกัน ในที่นี้จะใช้คำว่าสื่อการสอน เพราะเป็นคำที่นิยมใช้กันทั่วไปในปัจจุบัน

1. ความหมายของสื่อการสอน

เกอร์ลาช และ อีลาย (Gerlach and Ely 1971: 282) ให้คำจำกัดความของสื่อการสอนไว้ว่า สื่อการสอนคือ บุคคล วัสดุ เหตุการณ์ต่าง ๆ ซึ่งจะทำให้ผู้เรียนได้รับความรู้ ทักษะ ทศนคติ ครู หนังสือ และสิ่งแวดล้อมของโรงเรียนจัดเป็นสื่อการสอนทั้งสิ้น

บราวน์ และคณะ (Brown and Other, 1983: 42) ได้กล่าวว่า สื่อการสอน ได้แก่ อุปกรณ์ทั้งหลายที่สามารถช่วยเสนอความรู้ให้แก่ผู้เรียน จนทำให้เกิดผล การเรียนรู้ที่ดี ซึ่งรวมไปถึงกิจกรรมต่าง ๆ ไม่เฉพาะแต่สิ่งที่เป็นวัสดุหรือเครื่องมือเท่านั้น เช่น การไปศึกษานอกสถานที่ การแสดงบทบาทสมมติ นาฏการ การสาธิต การทดลอง ตลอดจนการ สัมภาษณ์และการสำรวจ เป็นต้น

ชัยยงค์ พรหมวงศ์ (2523: 112) ได้ให้ความหมายของสื่อการสอนว่า หมายถึงวัสดุอุปกรณ์และวิธีการที่ใช้ เป็นสื่อกลางให้ผู้สอนสามารถส่งหรือถ่ายทอดความรู้ เจตคติ และทักษะไปยังผู้เรียนได้อย่างมีประสิทธิภาพ

สมหญิง กลั่นศิริ (2521: 17) กล่าวว่า สื่อการสอนหมายถึง วัสดุ อุปกรณ์ รวมทั้งวิธีการที่ผู้สอนจะนำไปใช้ในการสอน เพื่อสื่อความหมายที่ผู้สอนประสงค์จะส่งหรือถ่ายทอดไปยังผู้เรียน สื่อการสอนเป็นสิ่งจำเป็นและอำนวยความสะดวกต่อการเรียนการสอนอย่างยิ่ง สื่อการสอนทำให้การเรียนการสอนมีประสิทธิภาพ และบรรลุตามเป้าหมายที่มุ่งไว้อย่างรวดเร็ว

จากที่กล่าวไปแล้วรวมความได้ว่า สื่อการสอนหมายถึง ทุกสิ่งทุกอย่าง ที่ผู้สอนนำมาใช้เป็นสื่อกลางในการถ่ายทอดความรู้ ทศนคติ และทักษะไปสู่ผู้เรียน เพื่อช่วย ให้การเรียนการสอนเป็นไปอย่างมีประสิทธิภาพ ซึ่งอาจจะเป็น บุคคล เหตุการณ์ วัสดุ เครื่องมือ ตลอดจนกิจกรรมและวิธีการต่าง ๆ

2. ประเภทของสื่อการสอน

สำเนา วราจตุร (2518) ได้แบ่งประเภทและชนิดของวัสดุทัศนูปกรณ์ไว้ 3 ประเภท ดังนี้

1. ประเภทวัสดุทัศนูปกรณ์ (Audio - Visual Materials) ได้แก่

1.1 ประเภทภาพประกอบการสอน

1.1.1 ภาพที่ไม่ต้องฉาย ได้แก่ ภาพเขียน ภาพแขวนผนัง

ภาพตัด สมุดภาพ ภาพถ่าย

1.1.2 ภาพที่ต้องฉาย ได้แก่ สไลด์ ฟิล์มสตริป ภาพทึบ

ภาพโปร่งแสง ภาพยนตร์ เทปบันทึกภาพ

1.2 ประเภทวัสดุอุปกรณ์ฉายเส้น ได้แก่ แผนภูมิ กราฟ แผนภาพ โปสเตอร์ การ์ตูน รูปสเก็ต แผนที่ ลูกโลก

1.3 ประเภทกระดานและแผ่นป้ายแสดง ได้แก่ กระดานคำหรือกระดานชอล์ค กระดานผ้าสาหลี่ กระดานนิเทศ กระดานแม่เหล็ก กระดานไฟฟ้า

1.4 ประเภทวัสดุสามมิติ ได้แก่ หุ่นจำลอง ของตัวอย่าง ของจริง ของล้อแบบ นิทรรศการ ไดออรามา กระบะทราย

1.5 ประเภทวัสดุทัศนูปกรณ์ ได้แก่ แผ่นเสียง เทปบันทึกเสียง วิทยุ

2. ประเภทเครื่องมือทัศนูปกรณ์ (Audio - Visual Equipment)

ได้แก่ เครื่องฉายภาพยนตร์ เครื่องฉายสไลด์และฟิล์มสตริป เครื่องฉายภาพทึบ เครื่องฉายภาพข้ามศีรษะ เครื่องฉายกระจกภาพ เครื่องฉายภาพจุลทัศน์ เครื่องเล่นจานเสียง เครื่องเทปบันทึกเสียง เครื่องเทปบันทึกภาพ จอฉายภาพ ระบบขยายเสียง เครื่องรับวิทยุ เครื่องรับโทรทัศน์ และอุปกรณ์เทคโนโลยีใหม่ ๆ เช่น โทรทัศน์ศึกษา ห้องปฏิบัติการทางภาษา โปรแกรมเรียน และอื่น ๆ

3. ประเภทกิจกรรม (Instructional Activities) ได้แก่

การศึกษานอกสถานที่ การสาธิต การทดลอง การแสดงละคร การแสดงบทบาท การแสดงหุ่น

เป็รื่อง กุมุท (2521: 98 - 99) ได้กล่าวว่า สื่อการสอนมีขอบเขตครอบคลุมสิ่งต่อไปนี้คือ

1. บุคคลนอกจากครู บรรณารักษ์ และคนอื่น ๆ ที่โรงเรียนมีอยู่แล้ว ยังหมายถึงใครก็ได้ที่ไม่ได้ผลิตมาสำหรับโรงเรียน บุคคลเหล่านี้สามารถนำมาใช้เพื่อการเรียนรู้ได้ เช่น ในรูปของวิทยากร เป็นต้น

2. วัสดุ หมายถึง อุปกรณ์การสอนที่โรงเรียนมีอยู่ เช่น ของจริง รูปภาพ หุ่นจำลอง หนังสือ ตำรา แผนภูมิ กระดานดำ

3. อุปกรณ์และเครื่องมือ ได้แก่ เครื่องฉาย เครื่องเสียงชนิดต่าง ๆ รวมทั้งห้องปฏิบัติการทดลองและห้องปฏิบัติการทางภาษา รวมทั้ง เครื่องมือและอุปกรณ์ต่าง ๆ ภายในห้องด้วย

4. สถานที่ หมายถึง อาคาร โรงฝึกงาน ห้องเรียนและแหล่งวิทยาการอื่น ๆ ภายนอกโรงเรียน

5. กิจกรรม หมายถึง กิจกรรมต่าง ๆ ที่จัดขึ้นในโรงเรียน เช่น การสาธิตทดลอง นาฏการ การแสดงนิทรรศการ การทัศนศึกษา ฯลฯ

เกอร์ลาช และอีลาย (Gerlach and Ely 1971: 287 - 289)

ได้แบ่งประเภทสื่อการสอนออกเป็น 7 ประเภท คือ

1. ของจริงและตัวบุคคลรวมทั้งสภาพการที่เกิดขึ้นจริง ๆ เช่น การสาธิต การทดลอง การศึกษานอกสถานที่

2. สื่อประเภทภาษาพูดและภาษาเขียน หมายถึง คำพูด ตำรา วัสดุตีพิมพ์ คำอธิบายในสไลด์ ฟิล์มสตริป แผ่นโปร่งใส

3. วัสดุกราฟิก เช่น แผนภูมิ แผนภาพ แผนสถิติ ไปสเตอร์ การ์ตูน ลูกโลก ภาพวาด วัสดุเหล่านี้นอกจากจะนำมาใช้โดยตรงแล้วยังปรากฏในตำรา แบบเรียน หนังสืออ้างอิงต่าง ๆ บนภาพโปร่งใส ในฟิล์มสตริป สไลด์ เป็นต้น

4. ภาพนิ่ง เป็นภาพที่ได้จากการถ่ายภาพ เป็นภาพถ่ายทั่วไปอาจใช้โดยลำพัง หรือใช้กับเครื่องฉายภาพทึบแสง ให้มีขนาดภาพตามต้องการ นอกจากนี้ยังหมายถึง สไลด์ 2" x 2" ฟิล์มสตริปที่ถ่ายด้วยฟิล์ม 35 มิลลิเมตร

5. ภาพที่เคลื่อนไหว ได้แก่ ภาพยนตร์ โทรทัศน์

6. การบันทึกเสียง ได้แก่ เสียงที่ได้จากเทปบันทึกเสียง จากแผ่นเสียง ร่องเสียงของฟิล์มภาพยนตร์ วัสดุประเภทนี้จัดอยู่ในสื่อการสอนประเภทคำพูดและการเขียน แต่ต้องใช้อุปกรณ์ประกอบจึงจะได้ยินเสียง

7. สื่อประเภทโปรแกรม เป็นสื่อที่แสดงขั้นตอนในสิ่งที่ต้องการจะสอน อาจใช้สื่อประเภทสัญลักษณ์ ทัศนวัสดุ หรือโสตวัสดุรวมกัน เช่น บทเรียนโปรแกรม บทเรียนสำเร็จรูปที่ใช้กับเครื่องช่วยสอนหรือคอมพิวเตอร์

เอโม เดอ เบอรันาดีส (Amo De Bernadis อ้างถึงใน เกื้อกูล คูปรรัตน์ และคณะ 2522: 29 - 30) ได้แบ่งสื่อการสอนออกเป็น 5 ประเภท คือ

1. สิ่งตีพิมพ์ (Printed Materials) หมายถึง วัสดุซึ่งเกิดจากการพิมพ์มีลักษณะเป็นเล่ม เช่น หนังสือแบบเรียน หนังสือพิมพ์และวารสาร หนังสือสารานุกรม เป็นต้น

2. ทัศนวัสดุ (Visual Materials) หมายถึงวัสดุที่ช่วยในการมองเห็น เช่น กระดานชอล์ค รูปภาพ บ้ายประกาศ นิตรรศการและพิพิธภัณฑ์ ฯลฯ

3. เครื่องฉาย (Projected Visual Aids) หมายถึงเครื่องไฟฟ้าหรือเครื่องกลที่ทำให้เกิดภาพ เช่น สไลด์ ภาพยนตร์ ฟิล์มสตริป โทรทัศน์

4. เครื่องเสียง (Auditory Traching Aids) หมายถึงเครื่องไฟฟ้าหรือเครื่องกลที่ทำให้เกิดเสียง เช่น เครื่องรับวิทยุ เทปบันทึกเสียง เครื่องเล่นจานเสียง

5. แหล่งความรู้ชุมชน (Community Resources) ได้แก่ การศึกษา นอกสถานที่ วิทยากรในท้องถิ่น

3. การจัดหาโสตทัศนูปกรณ์

การจัดหาหรือการเลือกโสตทัศนูปกรณ์ประเภทต่าง ๆ อาจทำได้หลายวิธี ดังนี้

1. โดยการจัดซื้อของคณะกรรมการของศูนย์สื่อการศึกษา
2. โดยการผลิตขึ้นเอง ซึ่งอาจผลิตโดย อาจารย์ นักศึกษา ทั้งจากวัสดุในท้องถิ่นที่หาได้ และวัสดุที่จำเป็นต้องซื้อมาประกอบกัน

3. โดยการติดต่อขอหรือขอยืมจากหน่วยงานอื่น ๆ หรือแหล่งที่มี
4. โดยการขอรับบริจาคทั่วไป

สำหรับแหล่งวัสดุได้เปล่าที่มีในประเทศไทย ที่สามารถติดต่อมาใช้ในรูปแบบขอขาดหรือขอยืมโดยไม่คิดราคา เพื่อเป็นประโยชน์ต่อการเรียนการสอน ได้แก่ (นิพนธ์ สุขปรีดี 2528: 24 - 28)

1. ศูนย์เทคโนโลยีทางการศึกษา กระทรวงศึกษาธิการ
2. ธนาคารต่าง ๆ เช่น ธนาคารศรีนคร ธนาคารกรุงเทพ ธนาคารกรุงศรีอยุธยา
3. สถาบันส่งเสริมวิทยาศาสตร์และเทคโนโลยี (ส.ส.ว.ท.) กระทรวงศึกษาธิการ
4. ศูนย์นวัตกรรมและเทคโนโลยีทางการศึกษา กรมการฝึกหัดครู
5. ห้องสมุดสอนภาษา AUA
6. สำนักข่าวสารญี่ปุ่น สำนักข่าวอเมริกัน สำนักแถลงข่าวออสเตรเลีย สำนักข่าวสารมาเลเซีย สำนักข่าวอินโดนีเซีย
7. สถานเอกอัครราชทูตต่าง ๆ เช่น สถานเอกอัครราชทูตสาธารณรัฐสิงคโปร์ สถานเอกอัครราชทูตอินเดีย

นอกจากนี้ยังมีหน่วยราชการและสถาบันการศึกษาต่าง ๆ ที่มีการให้บริการสื่อทั้งให้เปล่าและให้ยืม สื่อที่ให้บริการมีทั้งสื่อประเภทเอกสารสิ่งพิมพ์ สื่อประเภทวัสดุทั่วไป สื่อที่ต้องใช้กับเครื่องฉายและเครื่องเสียง เป็นต้น

สำหรับแหล่งวัสดุได้เปล่าที่เกี่ยวข้องกับการเรียนการสอนวิชาพระพุทธศาสนา สถานที่หรือหน่วยงานที่บริการมักเป็นหน่วยงานที่ทำหน้าที่เผยแผ่พระพุทธศาสนา โสภโศภนุสรณ์ที่ให้บริการส่วนมากอยู่ในรูปเอกสารสิ่งพิมพ์ และเทปบันทึกเสียงแบบคลิบ ส่วนวัสดุอุปกรณ์อื่น ๆ ก็มีบ้างเล็กน้อย หน่วยงานเหล่านี้ได้แก่ (กรมการศาสนา 2529: 56 - 57)

1. กองเผยแผ่ กรมการศาสนา กระทรวงศึกษาธิการ
2. องค์การพุทธศาสนิกสัมพันธ์แห่งโลก
3. มูลนิธิภูมิพโลภิกขุ

4. ยุวพุทธนิสสมาคมแห่งประเทศไทย ในพระบรมราชูปถัมภ์
5. สมาคมยุวพุทธนิสสมาคมแห่งชาติ วัดเบญจมบพิตร
6. พุทธสมาคมแห่งประเทศไทย ในพระบรมราชูปถัมภ์
7. สมาคมศูนย์คั่นคว้าทางพระพุทธศาสนา วัดสะแก
8. สภาพระธรรมกถึก
9. ท้องสมุทวัดชลประทานยุวราชรังสฤษฎี
10. ชมรมพุทธศาสน์ในมหาวิทยาลัยและวิทยาลัยต่าง ๆ

4. เกณฑ์การเลือกโสตทัศนูปกรณ์

การเลือกสื่อการสอนหรือโสตทัศนูปกรณ์เข้าศูนย์สื่อการศึกษา เป็นงานหลักที่สำคัญของศูนย์ที่ต้องพิจารณาอย่างรอบคอบ เพื่อให้ตรงตามความต้องการของผู้ใช้บริการให้มากที่สุด ไชยยศ เรื่องสุวรรณ (2526: 125) ได้สรุปเกณฑ์ในการเลือกโสตทัศนูปกรณ์ไว้ดังนี้

1. พิจารณาความเหมาะสม (Appropriateness) ทั้งในด้านจุดมุ่งหมาย ความยากง่ายเหมาะสมกับระดับชั้น วิธีการใช้น่าสนใจและตรงตามหลักสูตร
2. เชื่อถือได้ (Authenticity) ทั้งในด้านข้อเท็จจริง ความถูกต้องของเนื้อหาทันสมัย ผู้ผลิต เป็นที่ยอมรับกันดี
3. น่าสนใจ (Interest) สื่อสามารถดึงดูดความสนใจของผู้ใช้ได้ เราให้ผู้เรียนอยากเรียน อยากรู้ และจงใจให้คิดสร้างสรรค์
4. การจัดและสมดุล (Organization and Balance) สื่อนั้นควรจัดเรียงลำดับและมีเนื้อหาสมดุลไปตามหลักการเรียนรู้ เช่น มีการเสริมแรง ความชัดเจน ถ่ายโยงการเรียนรู้ง่าย และสามารถนำความรู้ไปประยุกต์ใช้ได้ เป็นต้น เทคนิคการเขียนการบรรยาย และภาพดี ฯลฯ
5. คุณภาพทางเทคนิค (Technical Quality) ทั้งทางด้านภาพและเสียงมีความแจ่มชัด และมีเทคนิคที่แปลกตา
6. มีประสิทธิภาพ (Efficiency) สื่อนั้นควรสามารถนำมาใช้ได้สะดวก รวดเร็ว และแข็งแรง ทนทาน มีอายุการใช้งานนานและง่ายต่อการซ่อมแซม
7. ราคา (Cost) ราคาของสื่อไม่ควรแพงจนเกินไป เมื่อเปรียบเทียบกับคุณภาพและปริมาณของสื่อที่จะจัดซื้อ

งานวิจัยที่เกี่ยวข้อง

งานวิจัยที่เกี่ยวข้องกับสื่อการสอนและศูนย์สื่อการศึกษามีจำนวนมากในทุกระดับการศึกษา และหลาย ๆ สถาบัน ในที่นี้จะ เน้นงานวิจัยเฉพาะในระดับวิทยาลัยและมหาวิทยาลัยเท่านั้น โดยกล่าวใน 2 ประเด็นหลัก คือ

1. สภาพปัจจุบัน ปัญหา และความต้องการใช้สื่อการสอน
2. สภาพปัจจุบัน ปัญหา และความต้องการเกี่ยวกับศูนย์สื่อการศึกษา
1. งานวิจัยเกี่ยวกับสภาพปัจจุบัน ปัญหา และความต้องการใช้สื่อการสอน

1.1 งานวิจัยในต่างประเทศ

มาร์โกลส์ (Margoles 1969: 206) ได้ทำการวิจัยเกี่ยวกับสภาพการใช้ทัศนคติ และอุปสรรคที่มีต่อการใช้สื่อการสอนใหม่ ๆ ที่ทางมหาวิทยาลัยมิชิแกนจัดมาบริการแก่อาจารย์ในคณะต่าง ๆ สรุปได้ดังนี้

1. อาจารย์ผู้สอนนิยมใช้เครื่องฉายภาพข้ามศีรษะมากที่สุด กระจกานดำใช้รองลงมา ส่วนเครื่องฉายภาพทึบแสงกับ เครื่องช่วยสอนใช้น้อยที่สุด

2. ความนิยมชมชอบในการใช้ เครื่องมือและวัสดุโสตทัศนะมากหรือน้อย

นั้น เป็น เพราะ

- 2.1 วัสดุอุปกรณ์โสตทัศนศึกษาที่มีอยู่ไม่ครอบคลุม เนื้อหาวิชาที่สำคัญ

ได้หมด

- 2.2 เสีย เวลามากในการ เตรียมตัวและคัด เลือกโสตทัศนอุปกรณ์

- 2.3 อาจารย์ส่วนใหญ่ไม่มีความรู้หรือได้รับการอบรมฝึกฝนการใช้

เครื่องมือโสตทัศนะมาก่อน

- 2.4 ขาดห้อง เรียนที่เหมาะสมสำหรับใช้ เครื่องมือและวัสดุโสตทัศนะ

- 2.5 วัสดุโสตทัศนะที่นำมาบริการให้ ใช้นั้นส่วนมากมักจะ เก่าชำรุด

และล้าสมัย

- 2.6 ไม่ได้รับวัสดุโสตทัศนะตามที่ต้องการ

- 2.7 มีงบประมาณน้อย

- 2.8 รูปร่างลักษณะของ เครื่องมือและวัสดุโสตทัศนะไม่ดึงดูดให้

อยากใช้

2.9 ภาควิชาต่าง ๆ ไม่สนับสนุนในการใช้เครื่องมือและวัสดุ

โสตทัศนะ

มอร์ตัน (Morton 1980: 4364 - A) ได้ศึกษาถึงองค์ประกอบที่มีผลต่อการใช้สื่อการศึกษาของอาจารย์ผู้สอนในสาขาวิชาวิทยาศาสตร์ ศิลปะ ธุรกิจ และ การศึกษาของมหาวิทยาลัยต่าง ๆ ในรัฐฟลอริดา โดยการวิเคราะห์ค่าสหสัมพันธ์จากตัวแปรต่าง ๆ พบว่า

1. องค์ประกอบด้านทัศนคติมีความสัมพันธ์ที่สำคัญต่อการใช้สื่อการสอนของครูอย่างมีนัยสำคัญ
2. สถานภาพส่วนตัว เกี่ยวกับอายุ สถาบันที่สอน จำนวนปีที่สอน และ เนื้อหาวิชาที่ต้องใช้สื่อ ทั้งหมดนี้มีความสัมพันธ์กับการใช้สื่อการสอนอย่างมีนัยสำคัญ
3. อายุของสถาบันที่สอน การเป็นสมาชิกของสมาคมในวิชาชีพที่สอน การเขียนบทความต่าง ๆ ด้านการสอนเพื่อตีพิมพ์ สิ่งเหล่านี้มีความสัมพันธ์ต่อการใช้สื่อการสอนอย่างไม่มีนัยสำคัญ
4. ความสามารถของศูนย์สื่อในการช่วยเหลือตัวเอง จำนวนสื่อที่มีอยู่ ความไม่สะดวกในการใช้บริการ ความเชื่อมั่นของสื่อที่มีต่อการสอน ความเกรงกลัวและความไม่แน่ใจในการยอมรับ เทคโนโลยีการศึกษาที่จะมาแทนที่การสอนแบบเดิม ผลของสื่อที่มีต่อการเรียนการสอน และความผูกพันที่มีต่อการใช้สื่อ องค์ประกอบทั้งหมดนี้มีความสัมพันธ์ต่อการใช้สื่อการสอนอย่างมีนัยสำคัญ
5. การได้รับการอบรมด้านสื่อของครูแต่ละคนมีความสัมพันธ์ต่อการใช้สื่ออย่างไม่มีนัยสำคัญ

พรอคเตอร์ (Proctor 1983: 1306 - A - 1307 - A) ได้วิจัยเกี่ยวกับการใช้สื่อการสอนของนักศึกษาครูที่จบการศึกษาระดับประกาศนียบัตรในเขตซัสกัทเชวาน (Province of Saskatchewan) ผลการวิจัยพบว่า

1. จากการตรวจแผนการสอนที่นักศึกษาเหล่านี้ใช้สอนพบว่า ในการสอนทุก ๆ 10 บทเรียนนั้นใน 6 บทเรียนนักศึกษาจะไม่ใช้สื่อการสอนเลย 3 บทเรียนใช้อุปกรณ์การสอนที่ไม่ใช่ตำรา เรียนเป็นหลัก เป็นอุปกรณ์การสอนที่ทำด้วยวัสดุ 2 มิติ ซึ่งเป็นเทคโนโลยี

การสอนในระดับต่ำ และอีก 1 บทเรียนใช้เครื่องมือสอดทัศนะสอน ซึ่งเป็นการใช้เทคโนโลยีในระดับปานกลาง และไม่มีบทเรียนใดเลยที่สอนโดยใช้คอมพิวเตอร์ ซึ่งเป็นเทคโนโลยีขั้นสูง

2. นักศึกษาครูเข้าใจในคุณค่าของสื่อว่า เป็นสิ่งช่วยสอนอย่างหนึ่ง นักศึกษาครูจะใช้สื่อเพื่อเร้าความสนใจก่อนสอนบทเรียนใหม่ แล้วจึงทำการสอนด้วยวิธีเดิมที่เขาเคยปฏิบัติมา

3. การที่ไม่นำสื่อการสอนมาใช้ เนื่องมาจากเหตุผลพื้นฐานด้านทัศนคติของตนเองที่มีต่อสื่อค่อนข้างมากกว่าการขาดความรู้ในการใช้สื่อ

1.2 งานวิจัยในประเทศ

วิพร เหลืองวิริยะแสง (2525: ง - จ) ได้ทำการวิจัยเกี่ยวกับความต้องการใช้สื่อการสอนของคณาจารย์ในจุฬาลงกรณ์มหาวิทยาลัย ผลการวิจัยสรุปได้ดังนี้

1. อาจารย์ส่วนใหญ่ผลิต ใช้สื่อการสอน และศึกษาหาความรู้ในเรื่องสื่อการสอนด้วยตนเอง แหล่งบริการที่ใช้มากที่สุดคือที่ภาควิชา อาจารย์ส่วนใหญ่เห็นว่าแหล่งบริการสื่อควรเป็นระดับคณะมากกว่าส่วนกลาง และต้องการให้มหาวิทยาลัยจัดอบรมความรู้เรื่องสื่อการสอน วิธีการสอนที่อาจารย์ส่วนใหญ่ใช้คือวิธีการสอนแบบบรรยาย รองลงมาคือการสอนแบบปฏิบัติการ

2. อาจารย์ทุกสาขาวิชามีความต้องการใช้สื่อการสอนมากกว่าที่ใช้อยู่ในปัจจุบัน สื่อการสอนที่มีความต้องการและใช้มากในปัจจุบันคือ กระดานดำ กระดานขาว รองลงมาคือ เอกสารตำรา เครื่องขยายเสียงและไมโครโฟน แผ่นโปร่งใสและเครื่องฉายข้ามศีรษะ

3. ปัญหาด้านสื่อการสอนที่อาจารย์ส่วนใหญ่พบมากที่สุดคือ ขาดเครื่องมือในการผลิต รองลงมาตามลำดับคือ ไม่มีเวลาและไม่มีผู้ช่วยในการผลิต ห้องเรียนขาดสิ่งอำนวยความสะดวก และไม่มีวัสดุในการผลิตสื่อการสอน

ระนอง เจริญศักดิ์ (2528: ง - จ) ได้ทำการวิเคราะห์สถานการณ์และความต้องการการใช้สื่อการสอนของผู้สอนในโรงเรียนนายทหารสัญญาบัตรชั้นต้น ผลการวิจัยสรุปได้ดังนี้

1. ผู้สอนในโรงเรียนนายทหารสัญญาบัตรชั้นต้นใช้สื่อการสอนเป็นครั้งคราว เหตุผลในการใช้สื่อการสอนเพราะสื่อการสอนช่วยให้ผู้เรียนเข้าใจบทเรียนได้ดีขึ้น

ประหยัดเวลาในการสอน ในกรณีที่ไม่ใช่สื่อการสอนเพราะเนื้อหาวิชาไม่จำเป็นต้องใช้สื่อการสอน มีสื่อการสอนไม่เพียงพอ และลำบากในการจัดหาหรือขอยืม สื่อการสอนที่ใช้ได้มาจากกองวิชาที่สังกัด การใช้สื่อการสอนขณะทำการสอนส่วนมากช่วยตัวเอง วิธีการสอนที่ใช้มากคือ แบบบรรยาย รองลงมา เป็นแบบสาธิต และแบบทดลองปฏิบัติ

2. ความต้องการใช้สื่อการสอน ประเภทที่ไม่ใช่ฉายที่ต้องการใช้มากคือ กระดานดำ รองลงมาคือ ของจริง ของตัวอย่าง รูปภาพ ประเภทใช้ฉายต้องการใช้ในระดับบานกลาง ได้แก่ เครื่องฉายภาพข้ามศีรษะและแผ่นโปร่งใส สไลด์ ประเภทเครื่องเสียงต้องการใช้ในระดับบานกลาง ได้แก่ ไมโครโฟน เครื่องขยายเสียง ประเภทสิ่งพิมพ์ที่ต้องการใช้มากคือหนังสือแบบเรียน ตำรา ที่ต้องการใช้ปานกลางคือ หนังสืออ้างอิง เอกสาร ประเภทอุปกรณ์และห้องเรียนแบบต่าง ๆ ต้องการใช้ในระดับบานกลาง ได้แก่ เครื่องอัดสำเนา เครื่องถ่ายเอกสาร ประเภทกิจกรรมและเทคนิควิธีการต้องการใช้ในระดับบานกลาง ได้แก่ การสาธิต การทดลอง

3. ความต้องการด้านบริการไม่มีชนิดใดต้องการมาก ที่ต้องการในระดับบานกลางคือ ความต้องการในการให้ยืมสื่อการสอน บุคลากรในการช่วยผลิตสื่อการสอน ความรู้เพิ่มเติมในการใช้สื่อการสอน

4. ปัญหาและอุปสรรคในการใช้สื่อการสอน ด้านการเตรียมและการจัดหาที่เป็นปัญหาและอุปสรรคคือ ขาดงบประมาณ เสียเวลายุ่งยากมากในการติดต่อขอยืม ผู้บริหารไม่สนับสนุน ด้านคุณภาพและปริมาณที่เป็นปัญหาและอุปสรรคคือ มีสื่อการสอนจำนวนจำกัดไม่เพียงพอ กับความต้องการ ไม่มีสื่อการสอนที่สอดคล้องกับเนื้อหาวิชาที่สอน ด้านการผลิตสื่อการสอนที่เป็นปัญหาและอุปสรรคคือ ขาดงบประมาณสำหรับใช้จ่ายในการผลิต ขาดเครื่องมือและผู้ช่วยในการผลิต

สมสมัย พลอินดา (2529: ง - จ) ได้ทำการวิจัยเกี่ยวกับความต้องการและปัญหาการใช้สื่อการสอนของคณาจารย์ในมหาวิทยาลัยเชียงใหม่ ผลการวิจัยสรุปได้ดังนี้

1. คณาจารย์ส่วนใหญ่ร้อยละ 73.52 ผลิตสื่อการสอนใช้และศึกษาหาความรู้ในเรื่องสื่อการสอนด้วยตนเอง แหล่งบริการที่ใช้มากที่สุดคือคณะ และมีความพอใจในบริการที่ใช้ อยู่ สำหรับการเพิ่มพูนความรู้เรื่องสื่อการสอน คณาจารย์มีความต้องการเข้ารับการอบรมการใช้สื่อการสอน

2. คณาจารย์ส่วนใหญ่มีความต้องการใช้สื่อการสอนมากกว่าสภาพที่ใช้ อยู่ในปัจจุบัน

3. ปัญหาเกี่ยวกับการใช้สื่อการสอนที่สำคัญของคณาจารย์ส่วนใหญ่คือ การขาดเครื่องมือในการผลิต การขาดบุคลากรช่วยเหลือ และห้องเรียนขาดสิ่งอำนวยความสะดวก

ชูชาติ แสงประทีปทอง (2530) ได้ทำการวิจัยเกี่ยวกับความต้องการใช้สื่อการสอนของอาจารย์มหาวิทยาลัยเกษตรศาสตร์ ผลการวิจัยสรุปได้ดังนี้

1. อาจารย์ส่วนมากมีความ เห็นว่าสื่อการสอนมีความสำคัญต่อการ เรียน การสอน
2. อาจารย์ใช้เกณฑ์ในการ เลือกและการ เตรียมก่อนนำสื่อการสอนไปใช้ จากมากไปหาน้อยตามลำดับดังนี้ การวางแผนการใช้ล่วงหน้า การ เลือกสื่อการสอนที่มี เนื้อหา ถูกต้อง การ เลือกสื่อการสอนให้ตรงกับจุดมุ่งหมายของ เรื่องที่จะสอน
3. อาจารย์มีวัตถุประสงค์ในการ ใช้สื่อการสอนจากมากไปหาน้อยดังนี้ คือใช้อธิบาย เนื้อหาบท เรียน เท่านั้น ใช้เสริมสร้างทัศนคติของผู้เรียน และบางครั้งไม่ใช้ เพราะ หาอุปกรณ์ไม่ได้
4. สื่อการสอนที่อาจารย์ใช้มากเรียงตามลำดับคือ เครื่องฉายภาพ ข้ามศีรษะ กระดานดำ เครื่องอัดสำเนา เครื่องถ่ายเอกสาร
5. อาจารย์ทุกคณะได้สื่อการสอนมาจากคณะหรือภาควิชาของตนมากที่สุด
6. อาจารย์มีปัญหาด้านการขาดงบประมาณในการติดต่อซื้อสื่อตาม ความต้องการมากที่สุด
7. อาจารย์มีความต้องการที่จะได้รับบริการจากงานบริการสื่อ ในการ จัดทำคู่มือ แหล่งวัสดุได้เปล่าและสื่อการสอนทั้งภายในและภายนอกมหาวิทยาลัยมากที่สุด
8. สื่อการสอนที่อาจารย์ต้องการใช้มาก เรียงตามลำดับคือ เครื่อง ฉายภาพข้ามศีรษะ เครื่องอัดสำเนา เครื่องถ่ายเอกสาร เครื่องถ่ายแผ่นภาพโปร่งใส สไลด์
9. อาจารย์มีความคิด เห็นว่างานบริการสื่อการสอนควรจัดให้มีทั้งใน คณะต่าง ๆ และมีหน่วยงานกลางคอยประสานงานและช่วยในการผลิต
10. ปัญหาในการดำเนินงานด้านบริการสื่อการสอน คือ อาจารย์ที่ทำหน้าที่ บริการสื่อการสอนมีปัญหาในการมีชั่วโมงสอนมากจนไม่สามารถทำงานด้านบริการได้เต็มที่ และ อาจารย์ที่ทำหน้าที่บริการสื่อการสอนของงานวัสดุการศึกษามีปัญหาในเรื่องการขาดเครื่องมือ และ

สถานที่สำหรับบริการด้านผลิตสื่อมากที่สุดพอ ๆ กับการขาดงบประมาณด้านการประชาสัมพันธ์

2. งานวิจัยเกี่ยวกับสภาพปัจจุบัน ปัญหา และความต้องการ เกี่ยวกับศูนย์สื่อการศึกษา

2.1 งานวิจัยในต่างประเทศ

เคิร์ท (Kurt 1952: 9 - 73) ได้ทำการวิจัยเกี่ยวกับโปรแกรม โสตทัศนศึกษาของคณะศึกษาศาสตร์ มหาวิทยาลัยในแถบตะวันตกกลาง เพื่อศึกษาความต้องการ ด้านโสตทัศนศึกษา และหาลักษณะโครงการโสตทัศนศึกษาตามความต้องการของคณะศึกษาศาสตร์ และสถาบันฝึกหัดครู ผลการวิจัยสรุปได้ดังนี้

1. การบริหารงานโสตทัศนศึกษาของมหาวิทยาลัยแยก เป็น เอกเทศ
2. ศูนย์สื่อการศึกษาให้บริการทั้งภายในมหาวิทยาลัยและชุมชน
3. โสตทัศนอุปกรณ์เก็บไว้ที่ศูนย์โสตทัศนศึกษาแห่งเดียวแต่ยังไม่พอกับ

ความต้องการ

4. บุคลากรของศูนย์ประกอบด้วยนักโสตทัศนศึกษา ช่างเทคนิค และ

เสมียน

5. นอกจากมหาวิทยาลัยจะจัดงบประมาณให้โดยตรงแล้ว ทางศูนย์ ยังมีรายได้จากผู้เช่าฟิล์มภาพยนตร์และโสตทัศนอุปกรณ์ของมหาวิทยาลัย

6. ในแต่ละอาคารจะมี เจ้าหน้าที่คอยให้บริการด้านโสตทัศนอุปกรณ์ประเภท

เครื่องฉาย

7. ศูนย์สื่อการศึกษาควรมีห้องฉายอย่างน้อย 1 ห้อง

8. อาจารย์ส่วนมากต้องการให้มีการจัดอบรมด้านโสตทัศนศึกษา

แต่ทางศูนย์สื่อการศึกษา还没有โปรแกรมการฝึกอบรม

9. สถาบันทุกแห่งมีบริการให้ยืม โสตทัศนอุปกรณ์

10. อาจารย์ทุกคนใช้โสตทัศนอุปกรณ์ประกอบการสอนอย่างน้อยหนึ่งอย่าง

ส่วนโสตทัศนอุปกรณ์ประเภท เครื่องฉายมีผู้ใช้ประมาณร้อยละห้าสิบ

เฟลตี้ (Feltly 1975: 1252 - A) ได้ทำการวิจัยเกี่ยวกับ โปรแกรมโสตทัศนศึกษาของวิทยาลัยต่าง ๆ ใน 6 รัฐของสหรัฐอเมริกา คือรัฐเคนตักกี (Kentucky) แมรี่แลนด์ (Mary land) แครโรลินาเหนือ (North Carolina)

เทนเนสซี (Tennessee) เวอร์จิเนีย (Virginia) และเวอร์จิเนียตะวันตก (West Virginia) ผลการวิจัยสรุปได้ดังนี้

1. ในวิทยาลัยต่าง ๆ มีแนวโน้มว่าจะมีการรวมวัสดุตีพิมพ์และวัสดุไม่ตีพิมพ์ไว้ในหน่วยเดียวกันภายใต้การควบคุมของผู้อำนวยการคนเดียวกัน โดยปกติแล้วจะเป็นบรรณารักษ์ของห้องสมุดหรือผู้อำนวยการศูนย์ทรัพยากรการเรียนรู้ (Learning Resource Center)
 2. ผู้บริหารสื่อส่วนมากมีอายุต่ำกว่า 36 ปี ไม่มีพื้นฐานหรือประสบการณ์ในการเป็นผู้ดำเนินงานด้านสื่อมาก่อน และมีพื้นฐานการศึกษาระดับปริญญาโท มีความรู้ด้านสื่อการศึกษาทั่ว ๆ ไปบ้างพอสมควร
 3. มีเพียงร้อยละ 39 ของผู้บริหารสื่อที่อุทิศเวลาให้แก่การดำเนินงานโสตทัศนศึกษา เต็ม เวลา และส่วนมากมาจากสมาคมสื่อแห่งรัฐมากกว่าสมาคมสื่อแห่งชาติ
 4. มีการบริการโสตทัศนูปกรณ์ชนิดต่าง ๆ ในหลายรูปแบบ
 5. วิทยาลัยต่าง ๆ ส่วนมากไม่เข้มงวดในการบริการโสตทัศนูปกรณ์ โดยเฉพาะวิทยุและ เครื่องช่วยสอนมีแนวโน้มว่าสื่อ เหล่านี้จะมีไม่เพียงพอแก่การบริการ
 6. ในการจัดบริการเพื่อการ เรียนการสอนจะยึดปรัชญาโสตทัศนศึกษา (Audiovisual Philosophy) เป็นพื้นฐานที่สำคัญ
 7. องค์ประกอบที่มีอิทธิพลต่อการ ใช้สื่อคือความสะดวกของสถานที่ ๆ จะนำสื่อไปใช้ โดยทั่วไปยังอยู่ในเกณฑ์ปานกลางและไม่สะดวกนัก
 8. โดยทั่วไปโสตทัศนูปกรณ์ที่ใช้ส่วนมาก ได้แก่ เครื่องเล่นเทป เครื่องฉายต่าง ๆ สไลด์ แผ่นโปร่งใส และไมโครฟิล์ม
 9. วิทยาลัยของรัฐใช้จ่ายงบประมาณด้านสื่อต่อหัวของนักเรียนมากกว่าวิทยาลัยของเอกชน 2 เท่า
 10. บุคลากรดำเนินงานโสตทัศนศึกษาของสถาบันต่าง ๆ ยังมีไม่เพียงพอ
- จ (Joo 1980: 3712 - A - 3713 - A) ได้ทำการวิจัยเกี่ยวกับสภาพปัจจุบันของศูนย์โสตทัศนศึกษาในวิทยาลัยครู วิทยาลัย และมหาวิทยาลัยต่าง ๆ ในประเทศเกาหลีทั้งหมด 75 แห่ง ผลการวิจัยพบว่า

ในสถาบันการศึกษาดังกล่าวร้อยละ 50 มีศูนย์โสตทัศนศึกษา และ

ร้อยละ 48 เสนอให้เปิดโปรแกรมโสตทัศนศึกษา ในหลายสถาบันยังไม่กำหนดหน้าที่ความรับผิดชอบของศูนย์ไว้แน่นอน มีเพียงร้อยละ 65 ของผู้อำนวยการจบการศึกษาระดับปริญญาโท และปริญญาเอกด้านโสตทัศนศึกษา จำนวนผู้เชี่ยวชาญและช่างเทคนิคด้านโสตทัศนศึกษายังมีไม่เพียงพอ ทำให้การบริการส่วนมากยังไม่ดี มีเพียงร้อยละ 27 ของสถาบันการศึกษาที่จัดทำรายงานประจำปี และร้อยละ 32 ได้ทำทะเบียนรายการโสตทัศนอุปกรณ์ การบริการด้านการผลิตสื่อยังไม่เพียงพอ ผู้ใช้บริการส่วนมากยังไม่ทราบระเบียบและนโยบายของศูนย์ สถาบันการศึกษาส่วนมากไม่มีการพัฒนาระบบการจัดเก็บวัสดุอุปกรณ์และการขยายแผนงาน ไม่มีสถาบันใดเลยกำหนดนโยบายการเลือกสื่อ อาจารย์ผู้สอนมีส่วนร่วมในการเลือกโสตทัศนอุปกรณ์เพียงเล็กน้อย ขนาดของศูนย์แต่ละแห่งแตกต่างกันมากมีพื้นที่ตั้งแต่ 7,000 - 20,000 ตารางฟุต ส่วนมากงบประมาณยังไม่เพียงพอในการดำเนินงานด้านนี้ การขาดงบประมาณและบุคลากรโสตทัศนศึกษาเป็นอุปสรรคที่สำคัญในการพัฒนาโปรแกรมโสตทัศนศึกษาของสถาบันการศึกษาทั้งหมดให้มีประสิทธิภาพ ผู้วิจัยได้สรุปว่าสภาพปัจจุบันของเทคโนโลยีทางการสอนของสถาบันอุดมศึกษาในประเทศไทยเกาหลียังล่าช้ากว่าอเมริกาถึง 10 ปี

โออีทเลอร์ (Oehler 1980: 909A) ได้ทำการวิจัยเกี่ยวกับสภาพการบริการด้านเทคโนโลยีทางการสอนในวิทยาลัยต่าง ๆ ของรัฐวิสคอนซิน (Wisconsin) มิชิแกน (Michigan) อิลลินอยส์ (Illinois) และอินเดียนา (Indiana) ในสหรัฐอเมริกา ผลการวิจัยสรุปได้ว่า

1. เกือบร้อยละ 90 ของวิทยาลัยต่าง ๆ มีการบริการด้านเทคโนโลยีทางการสอน การบริการส่วนใหญ่บริการด้านการใช้เครื่องมือโสตทัศนะ
2. การบริการของแผนกเทคโนโลยีทางการสอนมักเอนเอียงตามนโยบายของผู้บริหารและคณบดีของวิทยาลัย
3. บุคลากรของแผนกบริการเทคโนโลยีทางการสอนส่วนมากมี 1 - 2 คน และปฏิบัติงานทุกด้าน
4. แผนกบริการเทคโนโลยีทางการสอนส่วนมากเรียกว่า "ศูนย์ทรัพยากรการเรียน" (Learning Resource Center)
5. ผู้บริหารแผนกส่วนมากเรียกว่า "ผู้อำนวยการ" งานของผู้อำนวยการส่วนมากเกี่ยวกับการบริหาร

6. การบริการความรู้ด้านหลักสูตรและนวัตกรรมการสอนต่าง ๆ ของแผนกบริการมีเพียงเล็กน้อย และมีวิทยาลัยเพียง 2 - 3 แห่งเท่านั้นที่มุ่งพัฒนาอุปกรณ์การสอนที่แปลก ๆ ใหม่ ๆ

ไบนอน (Bynon 1980: 907 - A) ได้ทำการวิจัยเกี่ยวกับการจัดหาวัสดุอุปกรณ์ของวิทยาลัยและมหาวิทยาลัยต่าง ๆ ที่สอนด้านศิลปศาสตร์ ทั้งสถาบันการศึกษาของรัฐและเอกชน ในรัฐโอริกอน สหรัฐอเมริกา ในระหว่างปี ค.ศ. 1980 ผลการวิจัยสรุปได้ดังนี้

1. วัสดุอุปกรณ์ที่สถาบันต่าง ๆ จัดหามานั้นส่วนมากไม่ตรงกับความต้องการในการสอนของครู
2. งบประมาณด้านวัสดุศึกษายังไม่เพียงพอ ทำให้เกิดปัญหาในการพัฒนาด้านการจัดหาวัสดุอุปกรณ์
3. นโยบายการจัดซื้อวัสดุอุปกรณ์ของแต่ละสถาบันไม่แน่นอน อำนาจในการจัดซื้อถูกกระจายไปยังแผนกต่าง ๆ
4. ในหน่วยงานวัสดุศึกษาของแต่ละสถาบันไม่มีรายการวัสดุอุปกรณ์ที่เป็นมาตรฐานแน่นอน
5. ผู้อำนวยการโปรแกรมสื่อไม่มีเกณฑ์ที่เป็นระเบียบแบบแผนในการจัดหาสื่อ ไม่มีสถาบันใดเลยที่รวบรวมเกณฑ์ที่เป็นแบบแผนในการเลือกสื่อ
6. จากข้อมูลที่ได้มามุ่งไปที่การจัดหาอุปกรณ์ 4 ประเภทคือ เครื่องฉายภาพยนตร์ 16 ม.ม. เครื่องฉายภาพข้ามศีรษะ เครื่องฉายสไลด์ 2" x 2" และเครื่องเล่นและบันทึก เทปคาสเส็ทท์
7. วิทยาลัยและมหาวิทยาลัย เอกชนมีอิสระในการตัดสินใจสั่งซื้อมากกว่าสถาบันการศึกษาของรัฐ เนื่องด้วยมีความยุ่งยากในการปฏิบัติตามขั้นตอนการสั่งซื้อของสถานศึกษา
8. คุณภาพของวัสดุอุปกรณ์ที่จัดหามานั้นยังไม่ได้มาตรฐาน ใช้ได้ไม่ครบตามอายุการใช้งาน เพราะขาดยุทธศาสตร์ที่ดีในการเลือกซื้อ และขาดงบประมาณฉุกเฉินในการซ่อมบำรุง
9. ผู้อำนวยการสื่อในสถาบันการศึกษาของรัฐมีวุฒิการศึกษาสูงกว่าของสถาบัน เอกชน แต่ผู้อำนวยการสื่อของสถาบัน เอกชนจะมีประสบการณ์ด้านวัสดุศึกษามากกว่า

10. นโยบายการกำหนดอายุการใช้งานของวัสดุอุปกรณ์และอะไหล่
ยังไม่ได้รับการพัฒนา

โมดาเรสส์ (Modaress 1987: 1177 - A) ได้ทำการวิจัยเกี่ยวกับ
โปรแกรม เทคโนโลยีทางการสอนในมหาวิทยาลัยต่าง ๆ ของกลุ่มประเทศโอเปค (OPEC
countries) ในตะวันออกกลาง ผลการวิจัยสรุปได้ดังนี้

เทคโนโลยีทางการสอนต่าง ๆ ที่มหาวิทยาลัยมีอยู่ ส่วนมากเป็นของเก่า
มากกว่าของใหม่ รูปแบบของสื่อที่ใช้ส่วนใหญ่เป็น หนังสือ วารสาร และแผนที่ ส่วนเทปบันทึกภาพ
เทปบันทึกเสียง สไลด์ซอฟต์แวร์ (Soft ware) ของคอมพิวเตอร์ และบทเรียนโปรแกรม
มีการบริการจากศูนย์สื่อเป็นส่วนน้อย จากการวิเคราะห์ยังพบอีกว่างบประมาณด้านสื่อของ
มหาวิทยาลัยต่าง ๆ ยังมีไม่เพียงพอ ขาดแคลนผู้เชี่ยวชาญด้านสื่อ ผู้บริหารงานสื่อต้องรับผิดชอบ
งานด้านอื่นด้วยจึงไม่สามารถทำงานได้เต็มที่ และช่างเทคนิค ผู้ทำความสะอาดภายในศูนย์ยังมี
ไม่เพียงพอ จากการศึกษาวิจัยยังพบว่ามหาวิทยาลัยส่วนมากไม่ได้รับการสนับสนุนด้านงบประมาณ
ที่จำเป็น การบริการด้านสื่อยังไม่มีประสิทธิภาพ สภาพห้องเรียนไม่เหมาะสมกับการใช้สื่อ
การขาดแคลนวัสดุอุปกรณ์การสอน การจัดประชุมอบรมด้านสื่อการศึกษาพบว่าจะยังไม่เป็นที่พอใจ
และมหาวิทยาลัยต่าง ๆ ยังคงยึดมั่นต่อระบบการใช้สื่อเก่า ๆ ที่เคยปฏิบัติมา

2.2 งานวิจัยในประเทศ

นราพร มยุรสาคร (2519: ข - ค) ได้ทำการวิจัยเกี่ยวกับโครงการ
เสนอแนะ เพื่อจัดตั้งศูนย์สื่อการศึกษาสำหรับวิทยาลัยครูหมู่บ้านจอมบึง ผลการวิจัยสรุปได้ดังนี้

1. ปัญหาด้านการบริหารและบริการคือ ไม่มีผู้ดำเนินงานด้านนี้อย่าง
จริงจัง และบุคลากรไม่เพียงพอ
2. วิทยาลัยมีวัสดุอุปกรณ์ไม่เพียงพอ วัสดุอุปกรณ์ที่มีอยู่ไม่ตรงกับ
เนื้อหาวิชา ห้องเรียนส่วนใหญ่ไม่อำนวยความสะดวกในการใช้วัสดุอุปกรณ์ จึงทำให้อาจารย์
ใช้วัสดุอุปกรณ์ประกอบการสอนน้อย
3. วัสดุอุปกรณ์ฝึกสอนของนักศึกษายังมีน้อย ไม่มีอุปกรณ์การสอนอย่าง
มีประสิทธิภาพ นักศึกษาไม่มีความรู้และทักษะในการผลิต และ การใช้อุปกรณ์ประกอบการสอน
และไม่มีแหล่งที่พอจะไปยืมอุปกรณ์การสอนได้

4. อาจารย์ส่วนใหญ่มีความเห็นว่าสมควรที่จะจัดตั้งศูนย์สื่อการศึกษาชั้น โดยมีอาคาร เป็น เอกเทศอยู่ในบริเวณเดียวกันกับห้องสมุด

ปรีดา วรปรีดา (2523: ก - ง) ได้ทำการวิจัยเกี่ยวกับโครงการ จัดตั้งศูนย์ เทคโนโลยีทางการศึกษาสำหรับวิทยาลัยครูบุรีรัมย์ ผลการวิจัยสรุปได้ดังนี้

1. อาจารย์วิทยาลัยครูบุรีรัมย์ส่วนใหญ่รู้จักและ เคยใช้ โสตทัศนูปกรณ์ ประกอบการสอน แต่ใช้บ้าง เป็นครั้งคราว เพราะ เนื้อหาวิชาที่สอนไม่มีความจำเป็น ต้องใช้ และประสบปัญหาไม่ได้รับความสะดวกในการนำโสตทัศนูปกรณ์มาใช้ ขาดอุปกรณ์ที่สอดคล้องกับ เนื้อหาวิชา
2. วิทยาลัยครูบุรีรัมย์มีโสตทัศนูปกรณ์อยู่ เป็นจำนวนมาก แต่อยู่ในลักษณะ กระจัดกระจาย
3. นักศึกษาวิทยาลัยครูบุรีรัมย์ส่วนใหญ่มีทัศนคติที่ดีต่อการ ใช้ อุปกรณ์การสอน แต่ประสบปัญหาในการใช้และการผลิตอุปกรณ์การสอน เพราะขาดอุปกรณ์การสอนที่มีประสิทธิภาพ และ เหมาะสมกับบท เรียน ไม่มีแหล่งที่จะให้ยืม
4. ครูอาจารย์ ผู้บริหาร และนักศึกษาส่วนใหญ่ มีความต้องการและ เห็นว่าจำเป็นมากที่จะต้องมีศูนย์ เทคโนโลยีทางการศึกษาสำหรับวิทยาลัยครูบุรีรัมย์ และ เห็นด้วย กับการบริการต่าง ๆ ที่ทางศูนย์จะจัดให้
5. อาจารย์และผู้บริหารของวิทยาลัย ต้องการให้ศูนย์เทคโนโลยี การศึกษา เป็นหน่วยงาน เอกเทศ สังกัดฝ่ายวิชาการ

คมสัน โพธิ์สุวรรณ (2530) ได้ทำการวิจัยเกี่ยวกับความพร้อม ในการจัดตั้งศูนย์ เทคโนโลยีทางการศึกษาของโรงเรียนนายร้อยพระจุลจอมเกล้า ผลการวิจัย สรุปได้ดังนี้

1. ผู้บริหารและอาจารย์ผู้สอน เห็นด้วยว่างาน เทคโนโลยีทางการศึกษา ย่อมช่วยส่งเสริมการเรียนการสอนให้ เกิดประสิทธิภาพดียิ่งขึ้น
2. อาจารย์ผู้สอนส่วนมากใช้บริการ เทคโนโลยีทางการศึกษา เป็น ครั้งคราว เนื่องจากสภาพห้อง เรียนไม่เหมาะสมในการใช้ เครื่องมือ
3. เจ้าหน้าที่โสตทัศนศึกษา เห็นว่าหน่วยงานที่รับผิดชอบงาน เทคโนโลยี

ทางการศึกษายังให้บริการไม่ทั่วถึง มีลักษณะไม่เป็นศูนย์กลางในการบริการ เนื่องจากขาด การประชาสัมพันธ์และการประสานงาน

4. ในการจัดโครงสร้างและองค์ประกอบของศูนย์เทคโนโลยีทางการศึกษา ผู้บริหาร อาจารย์ผู้สอน และเจ้าหน้าที่โสตทัศนศึกษาให้ความสำคัญเรื่องบุคลากร และ เน้นความต้องการด้านบริการจัดหา เครื่องมือให้ยืมได้อย่างเพียงพอเป็นอันดับแรก ส่วน ความต้องการงานบริการด้านการผลิตสื่อต่าง ๆ เป็นความต้องการอันดับรอง

5. ผู้บริหาร อาจารย์ และเจ้าหน้าที่โสตทัศนศึกษา เห็นด้วยว่า โรงเรียนนายร้อยพระจุลจอมเกล้าควรสนับสนุนการจัดตั้งศูนย์เทคโนโลยีทางการศึกษา โดยมีความคิดเห็นสอดคล้องกับแนวความคิด การจัดรูปแบบโครงสร้างและองค์ประกอบของศูนย์ เทคโนโลยีทางการศึกษาที่ผู้วิจัยได้เสนอไว้ แต่ยังไม่มีความมั่นใจว่าจะสามารถบริการทาง วิชาการได้อย่างเพียงพอ

สรุปจาก เอกสารและงานวิจัยที่เกี่ยวข้องในบทนี้ พบว่ามหาวิทยาลัยสงฆ์ได้ตระหนัก ถึงความสำคัญในการจัดการศึกษาสำหรับพระภิกษุสามเณรที่มีจำนวนเพิ่มขึ้นทุก ๆ ปี จึงได้มีการปรับปรุงและพัฒนาด้านหลักสูตรการสอน การบริหาร ให้เจริญก้าวหน้าและมีประสิทธิภาพ ยิ่งขึ้น เพื่อให้สอดคล้องกับยุคสมัย ทัดเทียมกับมหาวิทยาลัยทางโลกทั่ว ๆ ไป ในขณะเดียวกัน บทบาทด้านการเผยแผ่พระพุทธศาสนาของมหาวิทยาลัยสงฆ์ ก็ได้มีการพัฒนารูปแบบและเทคนิค วิธีการต่าง ๆ ให้เหมาะสมกับสภาพสังคมปัจจุบันอีกด้วย จากการศึกษางานวิจัยที่เกี่ยวข้องกับ ศูนย์สื่อการศึกษา พบว่า วิธีการที่จะทำให้การจัดการศึกษาของมหาวิทยาลัยสงฆ์ เป็นไปอย่างมี ประสิทธิภาพ จำเป็นอย่างยิ่งที่จะต้องมีการจัดตั้งศูนย์สื่อการศึกษาขึ้นภายในมหาวิทยาลัย ด้วยเหตุนี้ผู้วิจัยจึงได้นำสาระสำคัญจากเอกสาร และงานวิจัยที่เกี่ยวข้องในบทที่ 2 มาเป็นแนว ทางในการวิจัยและสร้าง เครื่องมือการวิจัย