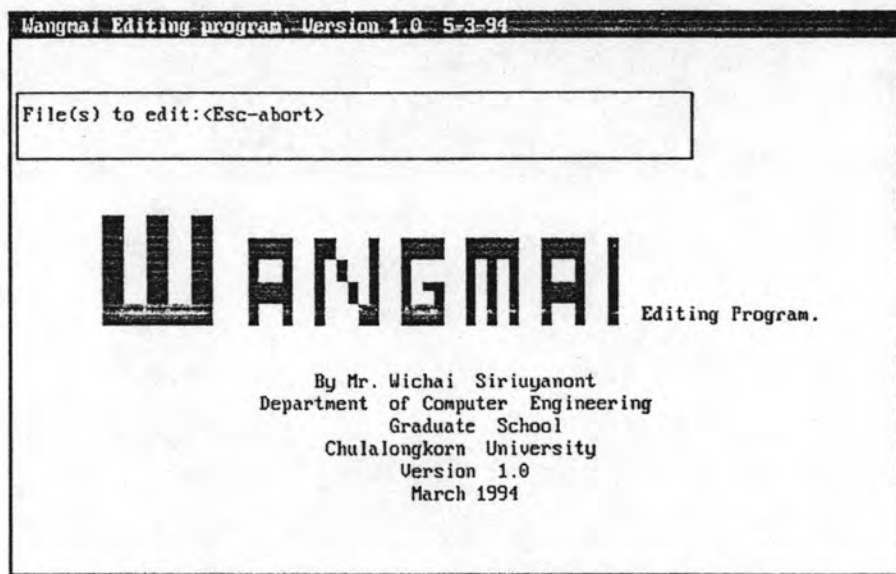


การทดสอบโปรแกรม

การเริ่มต้นโปรแกรม

โปรแกรมวังใหม่สามารถทำการบรรณาธิกรเพิ่มข้อความได้ โดยการใช้คำสั่งต่างๆดังนี้

1. การเข้าสู่โปรแกรมครั้งแรก โดยการพิมพ์ w <Enter> ที่จอภาพจะปรากฏดังรูปที่ 4.1



รูปที่ 4.1 แสดงหน้าจอในการเข้าสู่โปรแกรมครั้งแรก

โปรแกรมจะถามชื่อแฟ้มที่ต้องการบรรณาธิกร มีข้อความ

File(s) to edit: <Esc-abort>

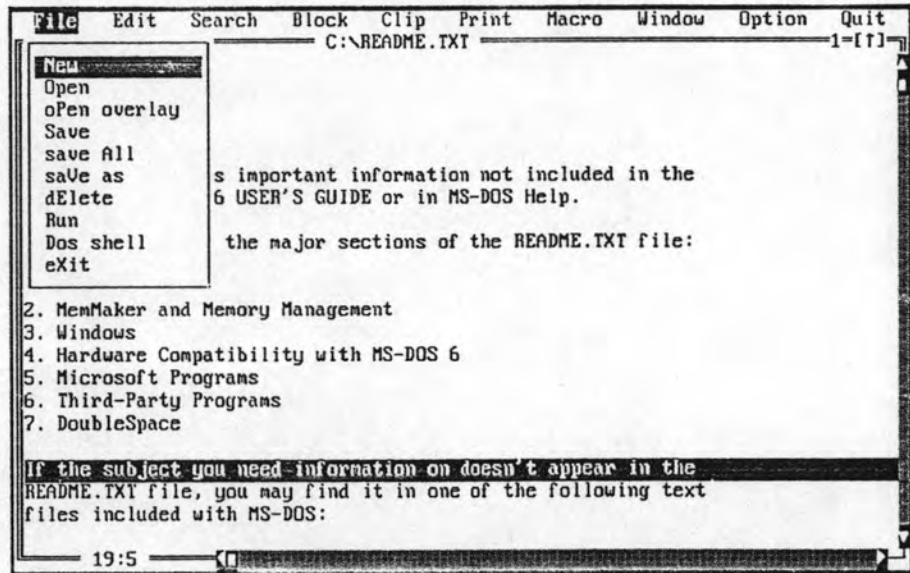
ผู้ใช้สามารถใส่ชื่อแฟ้มหรือจะใส่ชื่อแฟ้มแบบเต็มก็ได้ คืออาจมีการบอกรากหรือบอกชื่อหน่วยบันทึก และชื่อแฟ้มนี้อาจบอกแบบกว้างๆก็ได้โดยมีอักขระ * หรือ ? ร่วมอยู่ในชื่อแฟ้มด้วย นอกจากนี้ การเข้าสู่โปรแกรมครั้งแรกยังสามารถทำได้อีกวิธีหนึ่งคือ การพิมพ์ชื่อแฟ้มที่ต้องการบรรณาธิกรตามหลังชื่อโปรแกรมวังใหม่ ตัวอย่างเช่น "w filename <Enter>" วิธีนี้จะข้ามขั้นตอนการถามชื่อแฟ้ม และจะเริ่มเข้าสู่การทำงานของโปรแกรมทันที

2. เมื่อเข้าสู่การทำงานของโปรแกรมแล้ว ผู้ใช้สามารถใช้แป้นอักขระที่เกี่ยวข้องกับการเลื่อนตำแหน่งของตัวชี้ เพื่อทำการเลื่อนตัวชี้ไปยังตำแหน่งต่างๆในแฟ้มข้อความ ถ้าผู้ใช้ต้องการขอความช่วยเหลือก็สามารถทำได้โดยกดแป้น <F1> รายการความช่วยเหลือก็จะปรากฏขึ้นทางหน้าจอภาพ ดังรูปที่ 4.2 ผู้ใช้สามารถใช้แป้น <cursor up> และ <cursor down> เพื่อเลื่อนรายการไปยังหัวข้อความช่วยเหลือที่ต้องการได้ ถ้าต้องการยกเลิกรายการความช่วยเหลือก็ทำโดยกดแป้น <F1> รายการความช่วยเหลือก็จะถูกยกเลิกและกลับเข้าสู่การทำงานตามปกติของโปรแกรม

Help Menu (Use cursor Up or Cursor Down to Select menu and other key to Quit)					
No	TOPIC	Function name	MENU	Key	Key
1	Cursor movement	BeginFile	SB	Ctrl PgUp	Ctrl QR
2	Screen/Paragraph	BeginLine	-	Home	NA
3	Single file	EndFile	SE	Ctrl PgDn	Ctrl QC
4	Multiple file	EndLine	-	End	NA
5	Edit	CursorLeft	-	Left	Ctrl S
6	Edit line	CursorRight	-	Right	Ctrl D
7	Mark	CursorUp	-	Up	Ctrl E
8	Block	CursorDown	-	Down	Ctrl X
9	Clip	GotoColum	-	Ctrl M	NA
10	Scrap	GotoLine	SG	Ctrl J	NA
11	Macro	GotoBlockBeg	SI	Ctrl QB	NA
12	Print	GotoBlockEnd	SN	Ctrl QK	NA
13	Window	WordLeft	-	Ctrl Left	Ctrl A
14	Search/Sort	WordRight	-	Ctrl Right	Ctrl F
15	Flip/Alignment	PrevPosition	-	Ctrl QP	NA
16	Set/Toggle				
17	System				
18	Other				

รูปที่ 4.2 แสดงจอภาพรายการความช่วยเหลือ

ถ้าผู้ใช้ต้องการใช้รายการเลือก ก็สามารถทำได้โดยกดแป้น <Esc> รายการเลือกหลัก (Main menu) ก็จะปรากฏที่บรรทัดบนสุดของจอภาพ ดังรูปที่ 4.3 ผู้ใช้สามารถใช้แป้นอักขระในการเลื่อนตำแหน่ง



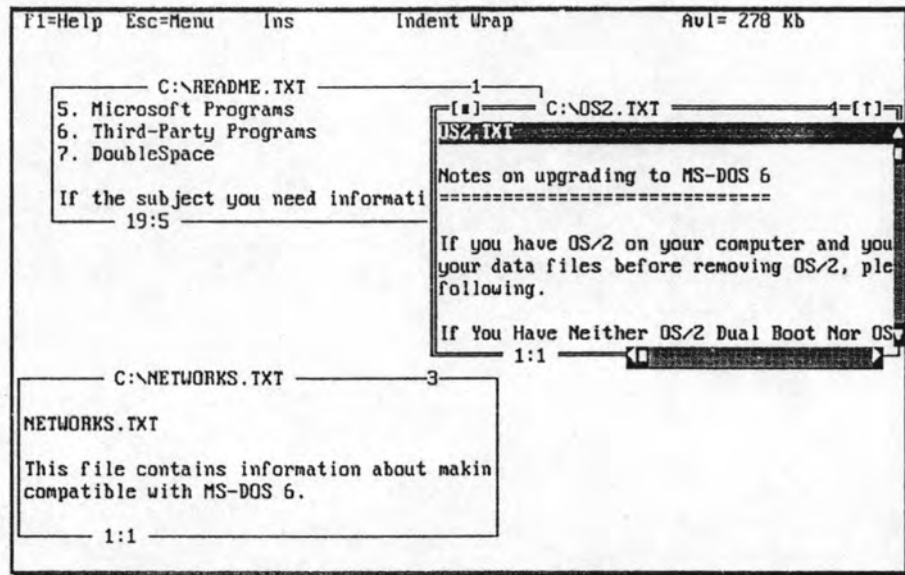
รูปที่ 4.3 แสดงจอภาพรายการเลือก

เพื่อเลื่อนรายการเลือกไปยังรายการเลือกที่ผู้ใช้ต้องการแล้วตามด้วยการกดแป้น <Enter> เพื่อเลือก
รายการเลือกนั้นให้ทำงาน แต่ถ้าผู้ใช้ต้องการยกเลิกรายการเลือกปัจจุบันโดยไม่ต้องเลือกรายการ
รายการใดๆเลย ก็ทำโดยกดแป้น <Esc> รายการเลือกปัจจุบันก็จะถูกยกเลิก ถ้ารายการเลือก
ปัจจุบันเป็นรายการเลือกหลัก การยกเลิกโดยการกดแป้น <Esc> จะเป็นการยกเลิก
รายการเลือกหลักและกลับเข้าสู่การทำงานปกติของโปรแกรม

3. ถ้าผู้ใช้ต้องการเลิกการทำงานและออกจากโปรแกรมก็สามารถทำได้โดยง่าย ๆ โดย
กดแป้น <Alt F><G> โปรแกรมจะทำการบันทึกแฟ้มที่มีการแก้ไขทั้งหมดลงหน่วยบันทึกแล้วออกจาก
การทำงานของโปรแกรมกลับเข้าสู่การทำงานตามปกติของระบบปฏิบัติการ

การแสดงผลทางจอภาพ

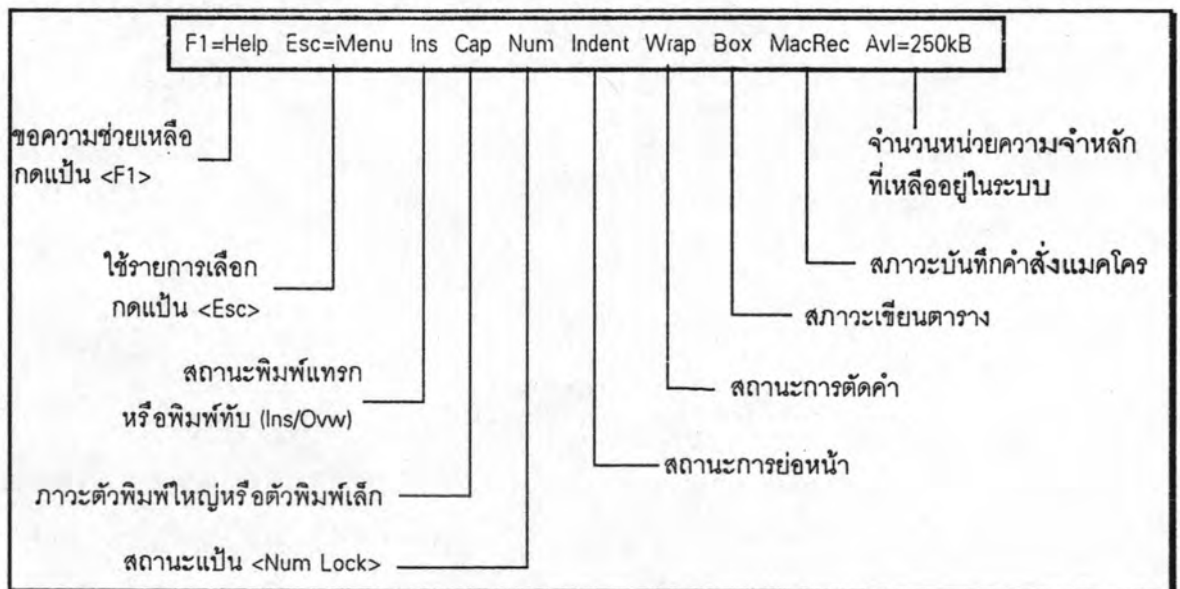
การแสดงผลทางจอภาพของโปรแกรมวงใหม่ จะแสดงผลในภาวะข้อความโดยมีขนาดของ
จอภาพเท่ากับอักขระ 80x25 อักขระ ดังรูปที่ 4.4



รูปที่ 4.4 แสดงจอภาพโปรแกรมวงใหม่

จากรูปที่ 4.4 จะประกอบด้วย

1. บรรทัดแสดงสถานะ (Status line) เป็นบรรทัดที่อยู่บนสุดของจอภาพ ในบรรทัดนี้จะมีข้อความและมีการบอกสถานะการทำงานของโปรแกรม ดังรูปที่ 4.5



รูปที่ 4.5 แสดงบรรทัดแสดงสถานะ

2. วินโดว์ของแฟ้มที่เปิด โดยในแฟ้มเดียวกัน อาจมีการเปิดหลายวินโดว์ก็ได้ แต่จะมีการเก็บข้อมูลของแฟ้มในหน่วยความจำเพียงชุดเดียว วินโดว์ที่แสดงออกทางจอภาพมี 2 ชนิดด้วยกันคือ

2.1 วินโดว์ที่ทำการบรรณาธิกรได้ (Active window) เป็นวินโดว์ปัจจุบัน ซึ่งในการบรรณาธิกรแต่ละครั้งจะมีวินโดว์ชนิดนี้เพียงวินโดว์เดียวเท่านั้น

2.2 วินโดว์ที่ไม่สามารถทำการบรรณาธิกรได้ (Inactive window) เป็นวินโดว์ที่ถูกซ่อนไว้โดยไม่สามารถทำการบรรณาธิกรข้อความได้ นอกจากจะได้เปลี่ยนให้เป็นวินโดว์ ปัจจุบันเสียก่อน

2.3 พื้นจอ เป็นส่วนที่อยู่หลังของวินโดว์ทั้งหมดที่เปิดอยู่ และไม่มีการทำงานใดๆ ในพื้นที่นี้

รายการความช่วยเหลือ (Help menu)

รายการความช่วยเหลือจะเป็นตารางที่แสดงกลุ่มของคำสั่งที่สามารถใช้ได้โปรแกรม โดยแต่ละกลุ่มจะประกอบด้วยคำสั่งที่มีการทำงานคล้ายๆกันรวมอยู่ในกลุ่มเดียวกัน และมีรายการแสดงการใช้แป้นอักขระในการเรียกใช้คำสั่งนั้นๆด้วย นอกจากนี้ยังมีรายการแสดงการใช้แป้นอักขระในการเรียกใช้รายการเลือก การใช้รายการเลือกทำได้ดังนี้คือ

1. กดแป้น <F1> รายการความช่วยเหลือจะปรากฏทางจอภาพ
2. ใช้แป้น <cursor up> หรือ <cursor down> เพื่อทำการเลื่อนรายการขึ้นลงในกลุ่มของคำสั่งที่ผู้ใช้ต้องการ
3. ถ้าผู้ใช้ต้องการออกจากรายการความช่วยเหลือก็กดแป้น <F1>

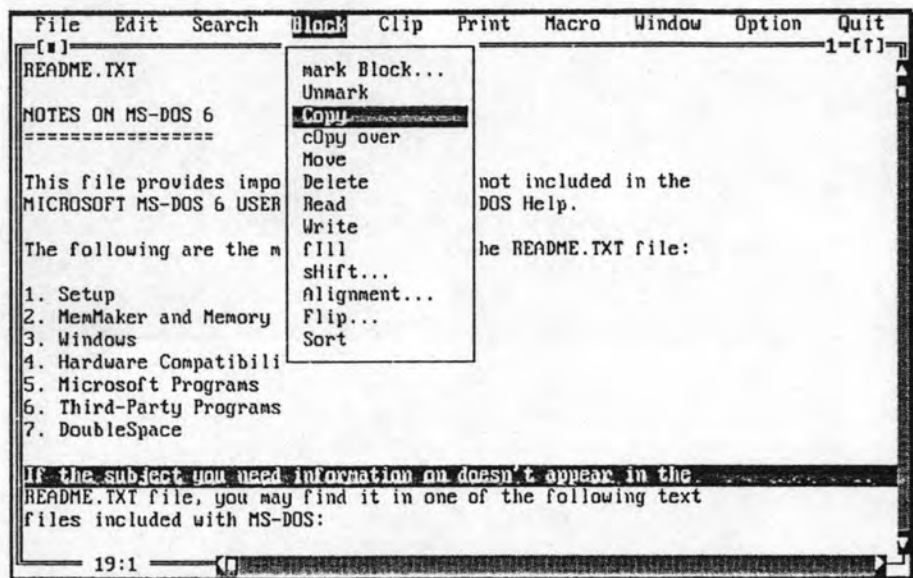
รายการเลือก (Menu)

รายการเลือกของโปรแกรมวงใหม่เป็นรายการเลือกแบบผุดขึ้น ซึ่งมีประโยชน์ช่วยให้ผู้ใช้สามารถเรียนรู้การใช้โปรแกรมได้อย่างง่าย โดยสามารถเลือกคำสั่งที่ต้องการทำงานในรายการเลือกได้ การใช้งานรายการเลือกทำได้ดังนี้คือ

1. กดแป้น <Esc> รายการเลือกหลักจะปรากฏขึ้นที่บรรทัดแรกของจอภาพ ในรายการเลือกหลักนี้จะประกอบไปด้วยรายการเลือกย่อยๆอีก
2. ทำการเลือกรายการเลือกย่อย โดยการใช้แป้นอักขระที่เกี่ยวกับการเลื่อนตำแหน่ง เพื่อเลื่อนไปยังรายการเลือกที่ผู้ใช้ต้องการแล้วกด <Enter> หรืออาจทำโดยกดแป้นที่เป็นอักขระตัวพิมพ์ใหญ่ในรายการเลือก โปรแกรมก็จะทำงานตามที่กำหนดไว้ในรายการเลือก

3. ถ้ารายการที่ผู้ใช้เลือกเป็นรายการที่ไม่มีรายการเลือกย่อยต่อไปอีก โปรแกรมก็จะทำงานตามคำสั่งที่ปรากฏอยู่ในรายการเลือกที่ผู้ใช้เลือก แต่ถ้ารายการที่เลือกมีรายการให้เลือกย่อยลงไปอีก โปรแกรมก็จะแสดงรายการเลือกย่อยให้ผู้ใช้เลือกอีกครั้ง วิธีการเลือกก็ทำเช่นเดียวกับข้อ 2 แต่ถ้าผู้ใช้ต้องการยกเลิกรายการเลือกที่ปรากฏอยู่ก็กดแป้น <Esc> รายการเลือกปัจจุบันก็จะถูกยกเลิกและกลับสู่การทำงานก่อนหน้ารายการเลือกปัจจุบัน

ตัวอย่างหน้าจอแสดงการใช้รายการเลือก เพื่อทำงานคำสั่ง Copy Block รูปที่ 4.6



รูปที่ 4.6 ตัวอย่างหน้าจอรายการเลือกคำสั่ง Copy Block

ผู้ใช้สามารถเลือกใช้คำสั่งต่างๆโดยการใช้รายการเลือก แต่ถ้าผู้ใช้มีความชำนาญในการใช้โปรแกรมมากขึ้น ผู้ใช้ก็สามารถเรียกใช้คำสั่งที่ต้องการต่างๆได้โดยการกดแป้นอักขระ ที่ประกอบด้วยแป้น <Ctrl>, <Alt> หรือใช้แป้นฟังก์ชัน แทนที่จะใช้รายการเลือก ซึ่งจะช่วยให้สามารถทำงานได้สะดวกและรวดเร็วขึ้นมาก

แฟ้มข้อความ (Text file)

คำสั่งที่เกี่ยวข้องกับแฟ้มมีดังนี้คือ

1. การสร้างแฟ้มใหม่ (Creating new file) การสร้างแฟ้มใหม่สามารถทำได้ 3 วิธีด้วยกันคือ
 - 1.1 ก่อนเข้าสู่การทำงานของโปรแกรม โดยการพิมพ์ชื่อโปรแกรมคือ w แล้วตาม

ด้วยชื่อแฟ้มที่จะสร้างใหม่ อาจมีแฟ้มเดียวหรือหลายแฟ้มก็ได้ โดยแต่ละแฟ้มจะต้องเว้นช่องว่างไว้อย่างน้อยหนึ่งช่อง ตัวอย่างเช่น

```
w file1 b:file2 \dir\file3 <Enter>
```

โปรแกรมจะทำการสร้างแฟ้มใหม่ ดังนี้คือ สร้างแฟ้มชื่อ file1 ที่รากปัจจุบัน สร้างแฟ้มชื่อ file2 ที่หน่วยบันทึก B: และสร้างแฟ้มชื่อ file3 ที่ราก dir

1.2 เริ่มเข้าสู่โปรแกรมโดยการพิมพ์ "w <Enter>" โปรแกรมจะแสดงข้อความ

```
File(s) to edit: <Esc - abort>
```

ผู้ใช้สามารถใส่ชื่อแฟ้มที่ต้องการสร้างได้ โดยอาจใส่ชื่อเดียวหรือหลายชื่อก็ได้ เช่นเดียวกับข้อ 1.1

1.3 ในขณะที่โปรแกรมกำลังทำงานอยู่ ผู้ใช้สามารถเรียกฟังก์ชัน EditFile หรือกดแป้นอักษร <Alt E> ที่หน้าจอภาพจะปรากฏข้อความเช่นเดียวกับข้อ 1.2 และการทำงานก็จะเป็นเช่นเดียวกับข้อ 1.2 ด้วย

2. การเปิดแฟ้มข้อความเก่า (Load existing file) การเปิดแฟ้มข้อความเก่าสามารถทำได้เช่นเดียวกับที่ทำได้ในข้อ 1 โดยมีข้อจำกัดเพิ่มขึ้นคือ ชื่อแฟ้มที่ระบุจะต้องมีอยู่ในหน่วยบันทึกและนอกจากนี้ยังสามารถทำได้อีกวิธีหนึ่งคือ เมื่อโปรแกรมถามชื่อแฟ้มที่จะทำการบรรณาธิกร ผู้ใช้ก็ใส่ช่องว่างแทน โปรแกรมจะสร้างรายการเลือกให้ผู้ใช้เลือก เมื่อผู้ใช้เลือกแฟ้มที่ต้องการแล้วโปรแกรมจะทำการเปิดแฟ้มนั้น

3. การบันทึกแฟ้มและออกจากโปรแกรม (Saving and exiting) โปรแกรมสามารถทำการบันทึกแฟ้มลงบนหน่วยบันทึกได้ โดยมีคำสั่งดังตารางที่ 4.1

ระบบแฟ้มเดียว หรือแฟ้มปัจจุบัน		ระบบหลายแฟ้ม		ก	ข	ค	ง	จ
Exit	Ctrl KD	GExit	Alt X		X		X	X
File	Ctrl KX	GFile	Alt FG	X			X	X
PQuit	Ctrl KQ	GPOQuit	Alt QQ			X	X	X
Quit	-	-	-				X	X
SaveFile	Ctrl KS	GSave	Alt Y	X				

ตารางที่ 4.1 แสดงชุดคำสั่งเกี่ยวกับการเปิดและปิดแฟ้ม

- หมายเหตุ ก = บันทึกลงแฟ้มที่เปิดอยู่ทั้งหมดโดยไม่ถาม และเปิดแฟ้มใหม่แทนที่แฟ้มเก่า
 ข = ปิดแฟ้มที่เปิดอยู่ โดยจะถามว่าจะบันทึกหรือไม่ถ้าเป็นแฟ้มที่ถูกแก้ไข
 ค = ปิดแฟ้มโดยไม่บันทึกแต่จะเตือนผู้ใช้ถ้าแฟ้มนั้นมีการแก้ไข
 ง = ปิดวินโดว์ของแฟ้มที่เปิดอยู่
 จ = ออกจากโปรแกรม

ระบบวินโดว์

โปรแกรมสามารถทำการเปิดแฟ้มได้หลายแฟ้มพร้อมกันโดยไม่จำกัด แต่จะขึ้นอยู่กับหน่วยความจำหลักที่เหลือว่างอยู่ในระบบ และเนื่องจากการบรรณาธิกรจะกระทำได้แต่เฉพาะวินโดว์ปัจจุบันเท่านั้น ซึ่งถ้ามีการเปิดวินโดว์หลายๆวินโดว์ ก็มีความจำเป็นที่จะต้องเปลี่ยนวินโดว์ที่ต้องการให้เป็นวินโดว์ปัจจุบันเพื่อจะได้ทำการบรรณาธิกรได้ คำสั่งที่เกี่ยวข้องกับวินโดว์มีดังนี้คือ

1. ฟังก์ชันในการทำวินโดว์ที่ต้องการให้เป็นวินโดว์ปัจจุบัน

- 1.1 ฟังก์ชัน NextFile <Alt N> เป็นการเปลี่ยนวินโดว์ถัดจากวินโดว์ปัจจุบันมาเป็นวินโดว์ปัจจุบันแทน
- 1.2 ฟังก์ชัน PrevFile <Ctrl KP> เป็นการเปลี่ยนวินโดว์ก่อนหน้าวินโดว์ปัจจุบันมาเป็นวินโดว์ปัจจุบันแทน
- 1.3 ฟังก์ชัน WinNumber <Alt number> (number=1-9) เป็นการบอกเลขที่วินโดว์เพื่อเปลี่ยนให้เป็นวินโดว์ปัจจุบัน
- 1.4 ฟังก์ชัน ListAll <Alt 0> เป็นการแสดงรายการเลือก โดยจะนำวินโดว์ทั้งหมดที่เปิดอยู่มาแสดงเป็นรายการเลือกให้ผู้ใช้ได้เลือกวินโดว์ที่ต้องการเปลี่ยนเป็นวินโดว์ปัจจุบัน

2. การเปลี่ยนขนาดวินโดว์และการเคลื่อนย้ายวินโดว์

- 2.1 ฟังก์ชัน ZoomWindow <Alt F10> เป็นฟังก์ชันที่จะทำให้วินโดว์ปัจจุบันขยายขนาดให้เต็มจอภาพ
- 2.2 ฟังก์ชัน SizeMove <Ctrl OS> เป็นฟังก์ชันที่ใช้ในการเคลื่อนย้ายและเปลี่ยนขนาดของวินโดว์ปัจจุบัน โดยถ้าต้องการเคลื่อนย้ายวินโดว์ก็ใช้แป้นอักขระในการย้ายตำแหน่ง และถ้าต้องการเปลี่ยนขนาดวินโดว์ก็ใช้แป้นอักขระในการเคลื่อนย้ายตำแหน่งร่วมกับแป้น <Shift>

3. การปิดวินโดว สามารถทำโดยใช้ฟังก์ชัน CloseWindow ซึ่งจะทำการปิดเฉพาะวินโดว ปัจจุบันเท่านั้น ถ้าวินโดวที่เปิดเป็นวินโดวสุดท้ายของแฟ้มที่ทำการเปิดไว้และมีการแก้ไข โปรแกรม จะถามผู้ใช้ให้ทำการบันทึกก่อนทำการปิดแฟ้ม

4. ฟังก์ชันในการพิมพ์วินโดวทั้งหมดใหม่ PrintDesk และจะจัดเรียงเลขที่วินโดวใหม่ ตามลำดับ

การย้ายตัวชี้ตำแหน่ง (Cursor movement)

การย้ายตัวชี้ตำแหน่งไปยังที่ต่างๆในแฟ้มข้อความสามารถทำได้อย่างง่าย โดยการ ใช้ ฟังก์ชันที่เกี่ยวกับการย้ายตำแหน่ง ซึ่งมีดังนี้คือ

1. การย้ายตัวชี้ตำแหน่งภายในแฟ้ม มีฟังก์ชัน

1.1 BegFile <Ctrl PgUp> เป็นการย้ายตัวชี้ตำแหน่งไปยังต้นแฟ้ม และในทาง กลับกัน ฟังก์ชัน EndFile <Ctrl PgDn> จะเป็นการย้ายตัวชี้ตำแหน่งไปท้ายแฟ้ม

1.2 PageUp <PgUp> เป็นฟังก์ชันที่ใช้ในการเลื่อนข้อความขึ้นครึ่งหนึ่งจอภาพ และ PageDown <PgDn> เป็นฟังก์ชันในการเลื่อนข้อความลงครึ่งหนึ่งจอภาพ

1.3 ScrollUp <Ctrl W> เป็นฟังก์ชันในการเลื่อนข้อความขึ้นหนึ่งบรรทัด และ ฟังก์ชัน ScrollDown <Ctrl Z> เป็นฟังก์ชันเลื่อนข้อความลงหนึ่งบรรทัด

1.4 GotoLine <Ctrl J> เป็นการกระโดดไปยังบรรทัดที่ต้องการ โดยโปรแกรมจะ แสดงข้อความตามบรรทัดที่ผู้ใช้ต้องการจะกระโดดไปดังนี้

Goto line number. 1->26

1.5 GotoBlockBeg <Ctrl QB> เป็นการย้ายตัวชี้ตำแหน่งไปยังต้นบล็อก และ ฟังก์ชัน GotoBlockEnd <Ctrl QK> เป็นการย้ายตัวชี้ตำแหน่งไปท้ายบล็อก ถ้าไม่มีการกำหนดบล็อกไว้ก่อน ก็จะไม่มีการเปลี่ยนตำแหน่งของตัวชี้

1.6 PrevPosition <Ctrl QP> เป็นฟังก์ชันในการย้ายตัวชี้กลับไปอยู่ตำแหน่ง ก่อนหน้าที่จะทำคำสั่งล่าสุด ฟังก์ชันนี้มีประโยชน์อย่างมากในกรณีมีการย้ายตัวชี้ไปตำแหน่งอื่น ที่อยู่อีกหน้าจอหนึ่งซึ่งจะทำให้ย้ายกลับไปตำแหน่งเดิมทำได้สะดวก แต่ถ้ามีการย้ายตัวชี้ไปใน ตำแหน่งที่อยู่ใกล้ๆกันก็ไม่ค่อยมีประโยชน์นัก

1.7 Find <Ctrl QF> และ RepeatFind <Ctrl L> คำสั่งทั้งสองใช้ในการค้นหาข้อความในแฟ้ม โดยเมื่อใช้คำสั่ง Find โปรแกรมจะแสดงข้อความ

Search for : <Esc - abort>

ผู้ใช้สามารถพิมพ์ข้อความที่ต้องการค้นหาแล้วกดแป้น <Enter> โปรแกรมจะแสดงข้อความ

Options [BGLIW] (Back Global Local Ignor-case Whole-word) :

I

เพื่อให้ผู้ใช้เลือกเงื่อนไขในการค้นหาข้อความ ผู้ใช้สามารถเลือกเงื่อนไขหลายๆอย่างพร้อมกันได้ เมื่อผู้ใช้เลือกเงื่อนไขที่ต้องการแล้วกดแป้น <Enter> โปรแกรมก็จะทำการค้นหาข้อความที่ต้องการตามเงื่อนไขที่ผู้ใช้กำหนดไว้ เงื่อนไขที่ผู้ใช้สามารถเลือกได้มีดังนี้คือ

1.7.1 [B] (Back) เป็นการค้นหาแบบย้อนกลับ คือเริ่มต้นค้นหาตั้งแต่ตำแหน่งที่ตัวชี้ทำการชี้เข้าไปจนถึงต้นแฟ้ม

1.7.2 [G] (Global) เป็นการเริ่มต้นค้นหาตั้งแต่จุดเริ่มต้นแฟ้ม โดยไม่คำนึงถึงตำแหน่งของตัวชี้ กล่าวคือถ้าเป็นการค้นหาแบบทั่วไปก็จะเริ่มต้นค้นหาจากต้นแฟ้ม และถ้ามีการกำหนดเงื่อนไข [B] ก็จะเริ่มต้นจากท้ายแฟ้มมาต้นแฟ้ม ถ้ามีการกำหนด [L] ก็จะเริ่มที่ต้นบล็อก และถ้ามีการกำหนด [LB] ก็จะเริ่มที่ท้ายบล็อกมาต้นบล็อก

1.7.3 [L] (Local) เป็นการกำหนดเงื่อนไขให้มีการค้นหาข้อความได้เฉพาะภายในบล็อกที่กำหนดเท่านั้น

1.7.4 [I] (Ignore-case) เป็นการกำหนดเงื่อนไขว่าทำการค้นหาข้อความโดยพิจารณาว่าอักษรตัวพิมพ์ใหญ่และอักษรตัวพิมพ์เล็กเป็นแบบเดียวกัน ตัวอย่างเช่น คำว่า "Dos" กับคำว่า "dos" ถ้าเลือกเงื่อนไขนี้คำทั้งสองจะเหมือนกัน

1.7.5 [W] (Whole-word) เป็นการกำหนดเงื่อนไขให้มีการเปรียบเทียบคำที่มีความยาวของคำเท่ากันเท่านั้น โดยคำที่ค้นหาจะยาวหรือสั้นกว่าคำที่ต้องการไม่ได้ ยกตัวอย่างเช่น คำว่า "sent" จะไม่เท่ากับ "sentence" และไม่เท่ากับ "absent" แต่จะเท่ากับ "sent" เท่านั้น

เมื่อใช้คำสั่งค้นหาข้อความแล้ว ถ้าโปรแกรมหาข้อความที่ต้องการพบ ก็จะย้ายตัวชี้มาอยู่ที่ตำแหน่งแรกของข้อความที่หาพบ และเปลี่ยนแถบสีของข้อความ แต่ถ้าหาไม่พบก็จะแสดงข้อความผิดพลาดออกทางจอภาพ ถ้าผู้ใช้ต้องการทำการค้นหาข้อความเดิมอีกก็ใช้คำสั่ง RepeatFind คำสั่งนี้จะทำการค้นหาข้อความต่อไปตามเงื่อนไขเดิม

1.8 FindReplace <Ctrl QA> คำสั่งนี้ใช้ในการค้นหาข้อความในแฟ้มและมีการแทนที่ข้อความที่หาพบด้วยข้อความใหม่ โดยสามารถกำหนดเงื่อนไขการค้นหาและการแทนที่ได้ การทำงานของคำสั่งนี้เริ่มจากผู้ใช้เลือกใช้คำสั่ง FindReplace โปรแกรมก็จะแสดงข้อความ

Search for : <Esc - abort>

เพื่อให้ผู้ใช้พิมพ์ข้อความที่ต้องการค้นหาแล้วตามด้วย <Enter> โปรแกรมจะแสดงข้อความ

Change to:

เพื่อให้ผู้ใช้พิมพ์ข้อความที่ต้องการนำไปแทนที่ข้อความที่พบ ต่อไปโปรแกรมจะแสดงรายการเงื่อนไข

Options [BGLIWN] (Back Global Local Ignor-case Whole-word No-prompting) :

ผู้ใช้สามารถกำหนดเงื่อนไขได้เช่นเดียวกับคำสั่ง Find และมีเงื่อนไขเพิ่มขึ้นมาอีกคือ

[N] (No-prompting) เป็นการกำหนดให้ทำการแทนที่ข้อความที่พบได้โดยไม่ต้องถาม ในกรณีที่ผู้ใช้ไม่ได้เลือกเงื่อนไขนี้ไว้ โปรแกรมจะแสดงข้อความที่บรรทัดบนสุดของจอภาพเมื่อพบข้อความที่ต้องการดังนี้

Replace (Yes/No/Only/Rest/Quit) :

ผู้ใช้สามารถเลือกเงื่อนไขอย่างใดอย่างหนึ่งได้ เงื่อนไขที่ให้เลือกมีความหมายดังนี้

- 1.8.1 Yes เป็นการตอบว่าให้ทำการแทนที่ข้อความที่พบได้และทำงานต่อ
- 1.8.2 No เป็นการตอบว่าไม่ให้แทนที่ข้อความที่พบแต่ให้ทำงานต่อ
- 1.8.3 Only ให้โปรแกรมแทนที่ข้อความที่พบได้และหยุดการค้นหาข้อความ
- 1.8.4 Rest ให้ทำการแทนที่ข้อความที่พบทั้งหมดโดยไม่ต้องถามอีก
- 1.8.5 Quit ให้หยุดการค้นหาและกลับเข้าสู่การทำงานปกติ

1.9 Match <Alt F3> การทำงานของคำสั่งจะมีผลแต่เฉพาะเมื่อตำแหน่งที่ตัวชี้ทำการชี้อยู่เป็นอักขระประเภทวงเล็บ อันได้แก่ () [] { } โปรแกรมจะทำการหาคู่ของวงเล็บที่เข้าคู่กัน โดยจะย้ายตัวชี้ไปวางที่ตำแหน่งที่พบวงเล็บอีกข้างหนึ่ง

2. การเคลื่อนย้ายตัวชี้ภายในวินโดว์ คำสั่งในกลุ่มนี้จะเกี่ยวข้องกับการย้ายตำแหน่งของตัวชี้หรือการเลื่อนบรรทัดปัจจุบันที่อยู่ภายในวินโดว์ คำสั่งในกลุ่มนี้ได้แก่

2.1 BegScreen <Ctrl Hom> และ EndScreen <Ctrl End> เป็นคำสั่งในการย้ายตัวชี้ไปอยู่ที่ตำแหน่งแรกสุดของวินโดว์ และย้ายตัวชี้ไปอยู่ที่ท้ายสุดของวินโดว์ตามลำดับ

2.2 BegLine <Home> เป็นคำสั่งย้ายตัวชี้มาอยู่ที่คอลัมน์แรกของบรรทัดปัจจุบัน และคำสั่ง EndLine <End> เป็นคำสั่งที่ย้ายตัวชี้มาอยู่ที่ท้ายบรรทัดปัจจุบัน

2.3 ScreenLeft <Alt F5> และ ScreenRight <Alt F6> เป็นการเลื่อนข้อความในวินโดว์ไปทางซ้ายหรือทางขวาหนึ่งคอลัมน์ โดยบรรทัดปัจจุบันไม่เปลี่ยน

2.4 WordLeft <Ctrl Left> และ WordRight <Ctrl Right> เป็นคำสั่งย้ายตัวชี้มาอยู่ที่อักษรตัวแรกของคำที่อยู่ก่อนหน้าหรือคำที่อยู่หลังตำแหน่งของตัวชี้

2.5 MakeCtrofScreen <Shift F5>, MakeTopofScreen <F5>, MakeBotofScreen เป็นคำสั่งในการเลื่อนบรรทัดปัจจุบันมาอยู่กึ่งกลางวินโดว์ หรือมาอยู่บรรทัดบนสุดของวินโดว์ หรือมาอยู่บรรทัดล่างสุดของวินโดว์ คำสั่งนี้มีประโยชน์อย่างมากในกรณีที่ผู้ใช้ชอบที่จะทำงาน โดยสามารถเห็นบรรทัดทำงานอยู่กึ่งกลางวินโดว์ หรือชอบที่จะเห็นข้อความอยู่ใต้บรรทัดทำงาน หรืออยู่บนบรรทัดทำงาน เพื่อให้ทำงานได้สะดวกขึ้น

3. การย้ายตัวชี้ระหว่างคอลัมน์และระหว่างบรรทัด

3.1 CursorLeft <cursor left> เป็นคำสั่งย้ายตัวชี้มาทางซ้ายหนึ่งคอลัมน์ เว้นแต่ตำแหน่งปัจจุบันเป็นตำแหน่งแรกอยู่แล้ว

3.2 CursorRight <cursor right> เป็นคำสั่งย้ายตัวชี้มาทางขวาหนึ่งคอลัมน์ เว้นแต่ตำแหน่งปัจจุบันเป็นตำแหน่งสุดท้ายของบรรทัดอยู่แล้ว

3.3 CursorUp <cursor up> เป็นคำสั่งย้ายตัวชี้ขึ้นมาเหนือบรรทัดปัจจุบันหนึ่งบรรทัด เว้นแต่บรรทัดปัจจุบันจะเป็นบรรทัดแรกของแฟ้ม

3.4 CursorDown <cursor down> เป็นคำสั่งย้ายตัวชี้ลงล่างหนึ่งบรรทัด เว้นแต่บรรทัดปัจจุบันจะเป็นบรรทัดสุดท้ายของแฟ้ม

กลุ่มคำสั่งที่เกี่ยวข้องบล็อก

1. การกำหนดบล็อกและการยกเลิกบล็อก (Mark and unmark block)

ก่อนที่จะใช้คำสั่งต่างๆที่เกี่ยวข้องกับบล็อก ผู้ใช้ต้องทำการกำหนดบล็อกเสียก่อนมิฉะนั้นจะไม่สามารถทำคำสั่งที่ต้องการในกลุ่มนี้ได้ การกำหนดบล็อกทำได้โดยใช้คำสั่งดังนี้

1.1 MarkLine <Alt L> เป็นการกำหนดบล็อกโดยจะทำการบล็อกข้อความทั้งบรรทัด การใช้คำสั่งนี้เริ่มจากผู้ใช้เลื่อนตัวชี้ไปยังบรรทัดแรกที่ต้องการบล็อกแล้วกดแป้น <Alt L> สีของบรรทัดนี้จะถูกเปลี่ยนไปเป็นสีของการบล็อก ผู้ใช้สามารถใช้แป้นอักขระที่เกี่ยวข้องกับการเลื่อนตัวชี้เพื่อเลื่อนแถบสีไปยังบรรทัดสุดท้ายของการบล็อก แล้วกดแป้น <Alt L> อีกครั้งเป็นการสิ้นสุดการกำหนดบล็อกแบบบรรทัด

1.2 DropAnchor <Alt A> เป็นคำสั่งกำหนดบล็อก โดยจะกำหนดเป็นอักขระหรือกลุ่มของอักขระก็ได้ การกำหนดบล็อกชนิดนี้เริ่มด้วยการย้ายตัวชี้ให้มาอยู่ในตำแหน่งแรกของอักขระที่ต้องการบล็อกแล้วกดแป้น <Alt A> แถบสีของอักขระนั้นจะถูกเปลี่ยนเป็นแถบสีของการบล็อก การบล็อกวิธีนี้จะนับตำแหน่งที่ตัวชี้ทำการชี้อยู่รวมเข้าเป็นส่วนหนึ่งของการบล็อกด้วย ผู้ใช้สามารถใช้แป้นอักขระในการย้ายตัวชี้ เพื่อทำการย้ายแถบสีไปยังจุดปลายทางที่ต้องการบล็อกแล้วกด <Alt A> อีกครั้งเป็นการสิ้นสุดการบล็อก

1.3 MarkCharacter เป็นคำสั่งที่ทำงานคล้ายกับคำสั่ง DropAnchor เว้นแต่จะไม่นับอักขระในตำแหน่งที่ตัวชี้ทำการชี้อยู่รวมเข้าไปอยู่ในบล็อกด้วย

1.4 MarkColumn <Alt K> เป็นคำสั่งกำหนดบล็อกชนิดคอลัมน์ โดยสามารถทำการบล็อกหนึ่งหรือหลายๆคอลัมน์ได้ การใช้คำสั่งนี้เริ่มจากผู้ใช้เลื่อนตัวชี้ไปยังตำแหน่งขอบซ้ายบนของจุดที่ต้องการบล็อกแล้วกดแป้น <Alt K> ซึ่งเป็นการกำหนดจุดเริ่มต้นบล็อก แถบสีของการบล็อกจะปรากฏขึ้นที่ตำแหน่งตัวชี้ ผู้ใช้สามารถเลื่อนแถบสีไปยังตำแหน่งขอบขวาล่างของบล็อกแล้วกดแป้น <Alt K> อีกครั้งเป็นการสิ้นสุดการบล็อก

1.5 MarkBlockBegin <Ctrl KB> เป็นการกำหนดจุดเริ่มต้นการบล็อก โดยการเลื่อนตัวชี้ไปยังตำแหน่งเริ่มต้นที่ต้องการบล็อกแล้วกดแป้น <Ctrl KB> ผู้ใช้สามารถใช้แป้นอักขระในการเลื่อนตัวชี้ เพื่อย้ายตัวชี้ไปยังจุดปลายที่ต้องการบล็อกแล้วกดแป้น <Ctrl KK> เพื่อเป็นการกำหนดจุดปลายบล็อก แถบสีการบล็อกจะปรากฏขึ้น วิธีการบล็อกวิธีนี้เป็นอีกวิธีหนึ่งซึ่งจะมีผลเหมือนกับการใช้คำสั่ง MarkCharacter

1.6 UnmarkBlock <Alt U> เป็นคำสั่งยกเลิกการบล็อก ซึ่งจะมีผลทำให้แถบสีการบล็อกหายไปและกลับเข้าสู่การทำงานตามปกติ

2. คำสั่งในการทำงานกับบล็อกโดยตรง การใช้คำสั่งในกลุ่มนี้ผู้ใช้ต้องทำการกำหนดบล็อกเสียก่อนจึงจะสามารถใช้คำสั่งในกลุ่มนี้ได้

2.1 CopyBlock <Alt C> เป็นคำสั่งในการทำสำเนาข้อความที่อยู่ภายในบล็อก มาแทรกในข้อความโดยเริ่มต้นที่ตำแหน่งที่ตัวชี้ทำการชี้อยู่ และจะยกเลิกการกำหนดบล็อกต้นทาง โดยมากำหนดบล็อกในบริเวณที่แทรกข้อความแทน การใช้คำสั่ง CopyBlock เริ่มต้นด้วย ผู้ใช้ ต้องทำการบล็อกข้อความเสียก่อน แล้วเลื่อนตัวชี้ไปในตำแหน่งที่เป็นจุดเริ่มต้นที่ต้องการนำสำเนา ข้อความมาแทรก จากนั้นก็กดแป้น <Alt C> เป็นการทำงานในคำสั่ง CopyBlock

2.2 CopyOverBlock <Alt Z> คำสั่งนี้ใช้กับการกำหนดบล็อกแบบคอลัมน์เท่านั้น การทำงานจะคล้ายกับคำสั่ง CopyBlock ต่างกันตรงที่คำสั่ง CopyBlock จะทำการสำเนา ข้อความมาแทรกที่ตำแหน่งของตัวชี้ แต่คำสั่ง CopyOverBlock เป็นการสำเนาข้อความในบล็อกมา ทับข้อความตั้งแต่ตำแหน่งของตัวชี้

2.3 MoveBlock <Alt M> คำสั่งนี้ทำงานคล้ายกับคำสั่ง CopyBlock เว้นแต่คำสั่งนี้ จะทำการลบข้อความในบล็อกต้นทางด้วย

2.4 DeleteBlock <Alt G> คำสั่งนี้เป็นการลบข้อความที่อยู่ในบล็อกและยกเลิก แถบสีการบล็อก การใช้งานคำสั่งนี้เริ่มด้วยการกำหนดบล็อกที่จะลบ แล้วใช้คำสั่ง DeleteBlock ข้อความในบล็อกก็จะถูกลบไปและแถบสีการบล็อกก็จะหมดไปด้วย

2.5 ShiftLeft <Shift F7> และ ShiftRight <Shift F8> เป็นคำสั่งที่ทำการ เลื่อนข้อความในบริเวณที่อยู่ในบล็อกไปทางซ้ายหรือทางขวาหนึ่งคอลัมน์ การใช้คำสั่งนี้ต้องทำการ กำหนดบล็อกก่อน แล้วใช้คำสั่ง ShiftLeft หรือ ShiftRight ข้อความที่อยู่ในบล็อกทั้งหมดก็จะ เลื่อนไปทางซ้ายหรือทางขวาตามคำสั่ง

3. คำสั่งในการทำงานกับคลิปบอร์ด

คลิปบอร์ดคือพื้นที่เก็บข้อความชั่วคราวในหน่วยความจำหลัก โดยพื้นที่เก็บข้อความนี้ จะถูกเรียกใช้โดยคำสั่ง Copy, Paste หรือ PasteOver ซึ่งการใช้คำสั่งเหล่านี้มีขั้นตอนดังนี้

3.1 ผู้ใช้ทำการกำหนดบล็อก โดยใช้คำสั่งในการกำหนดบล็อก

3.2 กดแป้น <gray +> เป็นการใช้คำสั่ง Copy หรือกดแป้น <gray -> เป็น การใช้คำสั่ง Cut คำสั่งทั้งสองจะทำการสำเนาข้อความภายในบล็อก ไปเก็บไว้ที่คลิปบอร์ด แต่คำสั่ง Cut จะทำการลบบล็อกต้นทางด้วย

3.3 ถ้าผู้ใช้ต้องการทำงานกับแฟ้มเดียวกัน ก็ทำการเลื่อนตัวชี้ไปยังตำแหน่ง เริ่มต้นที่จะแทรกหรือทับข้อความ

3.4 ถ้าผู้ใช้ต้องการทำงานกับแฟ้มอื่น ก็ใช้คำสั่งในการเปลี่ยนวินโดว์เป็นวินโดว์ของแฟ้มที่ต้องการ แล้วทำเช่นเดียวกับข้อ 3.3

3.5 กดแป้น <gray *> เป็นการใช้คำสั่ง Paste หรือกดแป้น <Ctrl PrtSc> เป็นการใช้คำสั่ง PasteOver คำสั่งทั้งสองจะเป็นการทำสำเนาข้อความในคลิปบอร์ด มาแทรกกรณีใช้คำสั่ง Paste และมาทับกรณีใช้คำสั่ง PasteOver โดยจะกระทำเริ่มที่ตำแหน่งของตัวชี้

4. คำสั่งในการทำงานกับสแครบบัฟเฟอร์ (Scrap buffer)

สแครบเป็นพื้นที่เก็บข้อความเช่นเดียวกับคลิปบอร์ด แต่จะมีได้หลายชุดซึ่งผิดกับคลิปบอร์ดซึ่งมีได้ชุดเดียวเท่านั้น เนื่องจากสแครบมีได้หลายชุดดังนั้นเมื่อจะใช้งานกับสแครบจึงต้องทำการตั้งชื่อหรือต้องบอกชื่อของสแครบด้วย คำสั่งที่ทำงานกับสแครบมีดังนี้คือ StoreScrbuff <Ctrl BS>, AppendScrbuff <Ctrl BA>, GetScrbuff <Ctrl BA> การใช้งานคำสั่งในกลุ่มนี้มีดังนี้

4.1 กำหนดบล็อกที่ต้องการจะเก็บในสแครบ โดยใช้คำสั่งในการกำหนดบล็อก

4.2 ในการใช้งานสแครบครั้งแรก ต้องทำการกำหนดสแครบก่อนจึงจะใช้ได้ โดยใช้คำสั่ง StroeScrbuff <Ctrl BS> โปรแกรมจะแสดงข้อความ

Store to buffer: <Esc - abort>

เพื่อให้ผู้ใช้พิมพ์ชื่อสแครบที่ต้องการใช้ในการเก็บข้อความแล้วตามด้วย <Enter> โปรแกรมจะทำสำเนาข้อความที่อยู่ในบล็อกทั้งหมด มาเก็บที่สแครบที่สร้างขึ้น

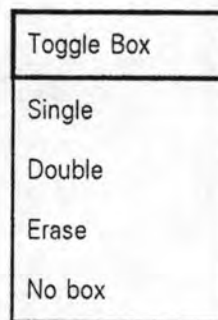
4.3 ถ้าผู้ใช้ได้ทำการสร้างสแครบแล้ว ถ้าต้องการนำข้อความในบล็อกมาต่อท้ายสแครบที่ต้องการก็ใช้คำสั่ง AppendScrbuff <Ctrl BA> โปรแกรมจะแสดงรายการเลือกของชื่อสแครบทั้งหมดที่ถูกสร้างขึ้น ผู้ใช้สามารถเลือกสแครบที่ต้องการได้

4.4 ถ้าผู้ใช้ต้องการนำข้อความในสแครบมาแทรกในแฟ้มก็ทำโดย ผู้ใช้เลื่อนตัวชี้ไปยังตำแหน่งที่จะนำสแครบมาวาง แล้วใช้คำสั่ง GetScrbuff <Ctrl BL> ข้อความในสแครบก็จะถูกสำเนามาแทรกที่ตำแหน่งตัวชี้

กลุ่มคำสั่งที่ไม่เกี่ยวกับบล็อก

1. AddLine <F2> เป็นคำสั่งเพิ่มบรรทัดว่างใต้บรรทัดปัจจุบัน ตัวชี้จะเลื่อนมาอยู่ที่บรรทัดใหม่

2. InsertLine <Alt F2> เป็นคำสั่งเพิ่มบรรทัดว่างเหนือบรรทัดปัจจุบัน ตัวชี้จะมาอยู่ที่บรรทัดใหม่
3. Literal <Ctrl P> เป็นคำสั่งในการแทรกอักขระพิเศษหรือเป็นอักขระที่ใช้ในการควบคุม เช่นถ้าต้องการแทรกอักขระ "Formfeed" ก็ทำโดยกด <Ctrl P> <Ctrl L> เป็นต้น
4. ToggleBoxDraw <Shift F1> เป็นคำสั่งในการวาดกล่องหรือกรอบในแฟ้มข้อความ การใช้งานทำโดยกดแป้น <Shift F1> โปรแกรมจะปรากฏรายการเลือก ดังรูปที่ 4.7



รูปที่ 4.7 แสดงรายการเลือกการวาดกรอบ

ผู้ใช้สามารถใช้แป้นอักขระในการเลื่อนตัวชี้ เพื่อทำการเลือกรายการที่ต้องการแล้วกด <Enter> โปรแกรมจะเข้าสู่ภาวะการเขียนกรอบตามชนิดที่เลือก ถ้าผู้ใช้กดแป้น <cursor up>, <cursor down>, <cursor left> หรือ <cursor right> โปรแกรมจะลากกรอบทับอักขระในตำแหน่งตัวชี้ ตามไปด้วย

5. ToggleEnterMatching เป็นคำสั่งที่สามารถกำหนดให้ทำงานหรือหยุดทำงานได้ โดยปกติจะอยู่ในภาวะไม่ทำงาน แต่ถ้าผู้ใช้เลือกใช้คำสั่งนี้แล้วโปรแกรมก็จะคอยตรวจสอบการกดแป้นพิมพ์ว่ามีการกดแป้นที่เป็นวงเล็บหรือไม่ ถ้ามีก็จะทำการเพิ่มวงเล็บปิดให้กับผู้ใช้ ซึ่งเป็นการสะดวกเมื่อผู้ใช้ต้องการใช้วงเล็บหลายๆชั้น

6. GetPrev <Ctrl - (dash)> เป็นคำสั่งที่ช่วยในการทำสำเนาอักขระที่อยู่เหนือตำแหน่งตัวชี้ มาแทรกที่ตำแหน่งตัวชี้ การใช้งานทำได้ดังนี้คือ เลื่อนตัวชี้ไปได้บรรทัดที่ต้องการทำสำเนาโดยตัวชี้ต้องอยู่ใต้อักขระที่ต้องการทำสำเนาด้วย แล้วกดแป้น <Ctrl - (dash)> อักขระที่อยู่ในบรรทัดเหนือตัวชี้จะถูกทำสำเนามาแทรกที่ตำแหน่งตัวชี้

7. DupLine <F4> เป็นคำสั่งแทรกบรรทัดใต้บรรทัดปัจจุบันหนึ่งบรรทัด โดยบรรทัดที่แทรกนี้จะมีข้อความเหมือนกับบรรทัดปัจจุบัน และตัวชี้จะย้ายมาอยู่ในบรรทัดที่แทรก

8. JoinLine <Alt J> เป็นคำสั่งในการนำบรรทัดใต้บรรทัดปัจจุบันมาต่อท้ายบรรทัดปัจจุบัน

โดยบรรทัดได้บรรทัดปัจจุบันจะถูกลบออกไป

9. SplitLine <Alt S> เป็นคำสั่งในการย้ายข้อความตั้งแต่ตำแหน่งที่ตัวชี้ทำการชี้อยู่ ไปเพิ่มเป็นบรรทัดใหม่ได้บรรทัดปัจจุบัน ตัวชี้จะไม่มีการเปลี่ยนแต่อย่างใด

10. Return <Enter> เป็นคำสั่งที่ทำงานคล้ายกับคำสั่ง SplitLine แต่คำสั่ง Return จะเปลี่ยนตำแหน่งของตัวชี้ให้มาอยู่ในบรรทัดใหม่ด้วย

11. Backspace <Backspace> เป็นคำสั่งในการลบอักขระหนึ่งตัวที่อยู่หน้าตัวชี้ เว้นแต่ตัวชี้จะอยู่ในตำแหน่งแรกของบรรทัด ในกรณีนี้การทำงานจะเหมือนคำสั่ง JoinLine และถ้าภาวะการพิมพ์ เป็นแบบพิมพ์แทรกข้อความที่อยู่หลังตัวชี้จะถูกเลื่อนมาข้างหน้า แต่ถ้าภาวะการพิมพ์เป็นการพิมพ์แทรกก็จะไม่มีการเลื่อนข้อความหลังตัวชี้

12. DelLtWord <Ctrl Backspace> เป็นคำสั่งที่ทำงานคล้ายคำสั่ง Backspace แต่เป็นการลบคำทั้งคำแทน

13. DelCh เป็นคำสั่งที่ทำงานคล้ายคำสั่ง Backspace แต่เป็นการลบอักขระในตำแหน่งที่ตัวชี้ทำการชี้อยู่ และถ้าตัวชี้ทำการชี้อยู่ท้ายข้อความของบรรทัด ก็จะเป็นการทำงานเหมือนคำสั่ง JoinLine

14. DelRtWord <Ctrl T> เป็นคำสั่งในการทำงานคล้ายคำสั่ง DelCh แต่เป็นการลบคำแทน โดยจะทำการลบคำที่อยู่หลังตัวชี้

15. DelToEol <F6> เป็นคำสั่งในการลบข้อความที่อยู่หลังตำแหน่งตัวชี้ไปจนสุดบรรทัด

16. DelLine <Alt D> เป็นคำสั่งลบบรรทัดปัจจุบันทั้งบรรทัด ตัวชี้จะเลื่อนไปบรรทัดที่อยู่ถัดไป

17. UndoCursorLine <Ctrl QL> เป็นคำสั่งยกเลิกการแก้ไขในบรรทัดปัจจุบันและนำบรรทัดปัจจุบันกลับคืนอย่างเดิม

18. UnKill <Ctrl U> เป็นคำสั่งที่จะนำข้อความที่ถูกลบไปแล้วกลับคืนมาวางที่ตำแหน่งเดิมในการทำงานคำสั่งนี้สามารถที่จะนำข้อความที่ถูกลบไปแล้วกลับคืนมาได้ 30 ครั้ง

19. Dos <Alt F9> เป็นคำสั่งในการทำงานบนระบบปฏิบัติการหนึ่งคำสั่ง โดยเมื่อผู้ใช้กดแป้น <Alt F9> โปรแกรมจะแสดงข้อความ

Execute what : <Esc - abort>

ผู้ใช้สามารถพิมพ์คำสั่งที่สามารถทำงานบนดอสได้ เพื่อให้โปรแกรมทำงานโดยไม่ต้องออกจากโปรแกรม

20. Shell <F9> เป็นการออกจากโปรแกรมชั่วคราว เพื่อไปทำงานบนระบบปฏิบัติการ และสามารถกลับเข้าสู่โปรแกรมโดยพิมพ์ "exit <Enter>" ที่ระบบปฏิบัติการ

คำสั่งแมโคร

คำสั่งแมโครเป็นการรวบรวมคำสั่งในการทำงานหลายๆคำสั่ง ไว้เป็นชุดคำสั่งเดียวกันเพื่อให้สะดวกในการเรียกใช้ โดยสามารถกำหนดแป้นอักขระในการเรียกใช้คำสั่งแมโครได้ การใช้งานกลุ่มคำสั่งแมโครมีดังนี้คือ

1. การสร้างแมโคร (Creating macro) ก่อนการใช้งานแมโครต้องมีการสร้างแมโครขึ้นก่อนซึ่งมีขั้นตอนดังนี้

1.1 เลื่อนตำแหน่งตัวชี้ไปในตำแหน่งที่ต้องการเริ่มการทำงานแมโคร

1.2 กดแป้น <Ctrl M> เป็นการทำงานคำสั่ง MacroRecord ที่หน้าจอบรรทัดแสดงสถานะจะปรากฏข้อความ MacRec แสดงว่าโปรแกรมอยู่ในภาวะการบันทึกคำสั่งแมโคร และโปรแกรมจะแสดงข้อความ

Assign to what key: (Enter for "scrap", Escape to Abort)

1.3 ผู้ใช้กดแป้นอักขระที่ต้องการให้เป็นแป้นอักขระ ในการเรียกใช้แมโคร โดยแป้นอักขระนี้จะต้องประกอบกับแป้น <Ctrl> หรือ <Alt> หรือ แป้นฟังก์ชัน ผู้ใช้สามารถทำได้อีกวิธีหนึ่งคือกดแป้น <Enter> ซึ่งจะเป็นการบันทึกแมโครในสแครป

1.4 ผู้ใช้สามารถใช้คำสั่งตามปกติในการบรรณาธิกรได้ โดยคำสั่งทั้งหมดที่ใช้จะถูกบันทึกไว้ในแมโคร

1.5 เมื่อผู้ใช้ต้องการหยุดบันทึกแมโครก็กดแป้น <Ctrl M> อีกครั้งหนึ่งเป็นการเลิกการบันทึกแมโคร แมโครที่ทำไว้จะถูกเก็บอยู่ในหน่วยความจำของเครื่อง

1.6 เมื่อผู้ใช้ต้องการใช้คำสั่งแมโครที่ทำขึ้น ก็เรียกใช้โดยกดแป้นอักขระที่ผู้ใช้กำหนดไว้ในแมโครนั้นๆ ถ้าผู้ใช้ต้องการใช้แมโครในสแครปก็กดแป้น <Ctrl Enter>

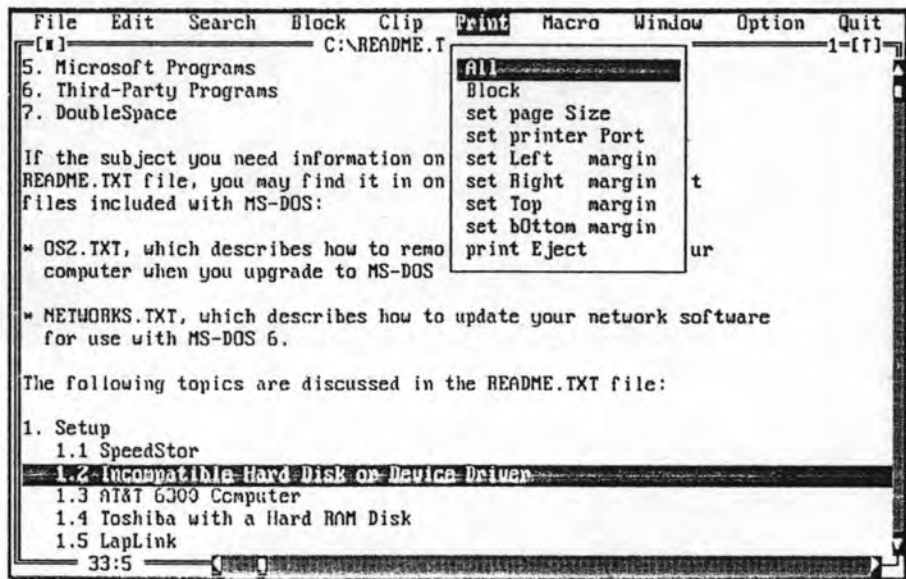
2. คำสั่งแมโครกับหน่วยบันทึก คำสั่งแมโครสามารถเก็บและสามารถดึงออกมาใช้ภายหลังได้โดยการเก็บในหน่วยบันทึก คำสั่งมีดังนี้คือ

2.1 MacroWrite เป็นการบันทึกคำสั่งแมโครทั้งหมดที่ผู้ใช้สร้างขึ้น เพื่อเก็บไว้ในหน่วยบันทึก การทำคำสั่งนี้โปรแกรมจะถามชื่อแฟ้มที่จะเก็บ

2.2 MacroRead เป็นคำสั่งที่ทำงานตรงกันข้ามกับคำสั่ง MacroWrite คือเป็นการอ่านคำสั่งแมโครจากหน่วยบันทึกมาเก็บไว้ในโปรแกรม และผู้ใช้สามารถใช้คำสั่งแมโครได้

คำสั่งในการพิมพ์ทางเครื่องพิมพ์

โปรแกรมมีคำสั่งที่สามารถจัดการนำข้อความในแฟ้มมาออกทางเครื่องพิมพ์ได้ โดยผู้ใช้สามารถเลือกที่จะใช้คำสั่งในการพิมพ์ ผ่านทางรายการเลือก ดังรูปที่ 4.8 หรือจะเลือกใช้เป็นอักขระในการเรียกใช้คำสั่งก็ได้ คำสั่งในการพิมพ์มีดังนี้คือ



รูปที่ 4.8 แสดงจอภาพรายการเลือกคำสั่งในการพิมพ์

1. PrintAll <Alt P><A> เป็นคำสั่งพิมพ์ข้อความที่อยู่ในแฟ้มปัจจุบันออกทางเครื่องพิมพ์ทั้งหมด
2. PrintBlock <Alt P> เป็นคำสั่งพิมพ์ข้อความภายในบล็อกออกทางเครื่องพิมพ์
3. PrintEject เป็นคำสั่งที่สั่งให้เครื่องพิมพ์เลื่อนกระดาษมาหน้าใหม่
4. SetPrinterPort เป็นคำสั่งในการติดตั้งเครื่องพิมพ์
5. SetPrintPageSize เป็นคำสั่งกำหนดจำนวนบรรทัดต่อหน้าที่จะพิมพ์
6. SetPrintLeftMargin เป็นคำสั่งกำหนดขอบซ้ายของการพิมพ์
7. SetPrintRightMargin เป็นคำสั่งกำหนดขอบขวาการพิมพ์
8. SetPrintTopMargin เป็นคำสั่งกำหนดจำนวนบรรทัดให้เว้นก่อนที่จะพิมพ์ในแต่ละหน้า
9. SetPrintBotMargin เป็นคำสั่งกำหนดจำนวนบรรทัดให้เว้นก่อนหมดหน้าที่จะพิมพ์
10. ToggleAddFormfeed เป็นคำสั่งที่เป็นแบบเปิดหรือปิดในการขึ้นหน้าใหม่เมื่อมีการพิมพ์ต่อ