



บทที่ 5

### ตลาดการท่องเที่ยว

การท่องเที่ยว เป็นอุตสาหกรรมที่สำคัญ ในการพัฒนา เศรษฐกิจและสังคมของประเทศต่าง ๆ ในภูมิภาคทั่วโลก สืบเนื่องมาจากพฤติกรรมการท่องเที่ยวได้ก่อให้เกิดการลงทุนหรือเพิ่มปริมาณการลงทุนเพื่อการผลิตบริการสาขาต่าง ๆ เช่น ธุรกิจโรงแรม ภัตตาคาร ผลิตภัณฑ์ของที่ระลึก เป็นต้น ตลาดการท่องเที่ยวในระดับต่าง ๆ มีแนวโน้มสูงขึ้น ซึ่งสามารถพิจารณาได้ดังต่อไปนี้

#### ตลาดการท่องเที่ยวโลก

##### 1. จำนวนนักท่องเที่ยว

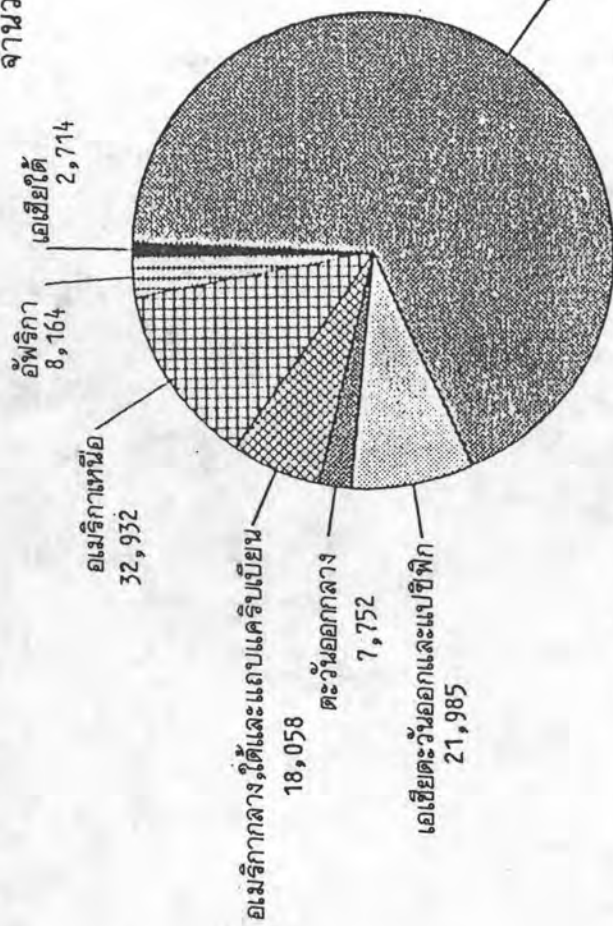
องค์การการท่องเที่ยวโลก (World Tourism Organization) ได้จัดทำสถิติข้อมูล แสดงให้เห็นว่า การท่องเที่ยวในภูมิภาคต่าง ๆ ของโลกมีแนวโน้มสูงขึ้น โดยพิจารณาจากจำนวนนักท่องเที่ยวทั่วโลกในปี 2526 มีจำนวน 284.433 ล้านคน และในปี 2530 มีจำนวนเพิ่มขึ้นเป็น 358.659 ล้านคน คิดเป็นอัตราเพิ่มเฉลี่ย (นับตั้งแต่ปี 2526-2530) ร้อยละ 6.0 โดยที่ภูมิภาคเอเชียตะวันออกและแปซิฟิก และภูมิภาคอเมริกา มีอัตราการเพิ่มเฉลี่ยประมาณ ร้อยละ 12.8 และ 7.4 ตามลำดับ ซึ่งสูงกว่าอัตราการเพิ่มเฉลี่ยรวมของโลก ระหว่างปี 2526-2530 ในขณะที่ส่วนแบ่งตลาดระดับโลกของนักท่องเที่ยวของยุโรปสูงที่สุดประมาณ ร้อยละ 65.22 รองลงมาเป็นภูมิภาคอเมริกา และเอเชียตะวันออกและแปซิฟิก ซึ่งมีส่วนแบ่งตลาดนักท่องเที่ยว ร้อยละ 18.89 และ 9.94 ตามลำดับ ภูมิภาคที่มีส่วนแบ่งตลาดนักท่องเที่ยวน้อยมาก คือ แอฟริกา ตะวันออกกลาง และเอเชียใต้ คือ ร้อยละ 2.82, 2.32 และ 0.81 ของจำนวนนักท่องเที่ยวทั่วโลกในปี 2530 ตามลำดับ (ตารางที่ 5.1)

ตารางที่ 5.1 จำนวนนักท่องเที่ยวในภูมิภาคต่าง ๆ ของโลกในช่วงปี 2526-2530 (หน่วย : พันคน)

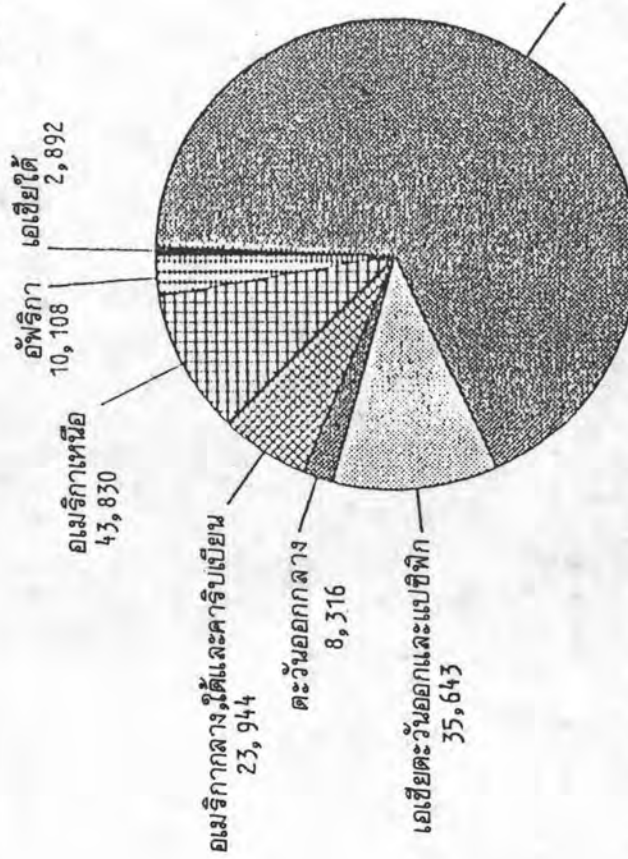
| ภูมิภาค                  | จำนวนนักท่องเที่ยว ปี |         |         |         |         | อัตราเพิ่ม | ส่วนแบ่งเฉลี่ยระดับโลก (%) |        |
|--------------------------|-----------------------|---------|---------|---------|---------|------------|----------------------------|--------|
|                          | 2526                  | 2527    | 2528    | 2529    | 2530    | เฉลี่ย (%) | 2526                       | 2530   |
| ทั่วโลก                  | 284,433               | 311,167 | 325,725 | 332,924 | 358,659 | 6.0        | 100.00                     | 100.00 |
| แอฟริกา                  | 8,164                 | 8,779   | 9,818   | 9,279   | 10,108  | 5.5        | 2.87                       | 2.82   |
| อเมริกา                  | 50,990                | 59,415  | 58,659  | 63,050  | 67,774  | 7.4        | 17.93                      | 18.89  |
| อเมริกาเหนือ             | 32,932                | 39,886  | 38,606  | 40,980  | 43,830  | 7.4        | 11.58                      | 12.22  |
| อเมริกากลาง              | 5,889                 | 5,731   | 5,477   | 5,903   | 6,750   | 3.5        | 2.07                       | 1.88   |
| อเมริกาใต้               | 5,136                 | 6,408   | 6,749   | 7,870   | 7,782   | 10.9       | 1.81                       | 2.17   |
| คาริบเบียน               | 7,033                 | 7,388   | 7,827   | 8,297   | 9,412   | 7.6        | 2.47                       | 2.62   |
| เอเชียตะวันออกและแปซิฟิก | 21,985                | 24,552  | 27,447  | 30,925  | 35,643  | 12.8       | 7.73                       | 9.94   |
| ยุโรป                    | 192,828               | 207,538 | 217,957 | 218,898 | 233,926 | 4.9        | 67.79                      | 65.22  |
| ตะวันออกกลาง             | 7,752                 | 8,172   | 9,087   | 7,842   | 8,316   | 1.8        | 2.73                       | 2.32   |
| เอเชียใต้                | 2,714                 | 2,711   | 2,757   | 2,930   | 2,892   | 1.6        | 0.95                       | 0.81   |

ที่มา : WTO., 2531

จำนวนนักท่องเที่ยว ปี 2526



จำนวนนักท่องเที่ยว ปี 2530



แผนภูมิ 5.1 แสดงจำนวนนักท่องเที่ยวในภูมิภาคต่างๆ ของในช่วงปี 2526, 2530 (หน่วย: พันคน)

## 2. รายได้จากการท่องเที่ยว

เมื่อพิจารณารายได้จากการท่องเที่ยวในภูมิภาคต่าง ๆ ทั่วโลก ในปี 2526 มีมูลค่าประมาณ 98,475 ล้านดอลลาร์ (US. ดอลลาร์) และในปี 2530 มีมูลค่าประมาณ 158,714 ล้านดอลลาร์ (US. ดอลลาร์) มีอัตราการเพิ่มเฉลี่ยประมาณ ร้อยละ 12.7 โดยที่ภูมิภาคเอเชียตะวันออกเฉียงและแปซิฟิกมีอัตราการเพิ่มเฉลี่ยสูงสุด คือ ร้อยละ 17.3 รองลงมาคือ ภูมิภาคยุโรป ร้อยละ 14.5 ซึ่งสูงกว่าอัตราการเพิ่มเฉลี่ยรวมทั่วโลก ในขณะที่ส่วนแบ่งตลาดของภูมิภาคยุโรปมีค่าสูงสุด คือ ร้อยละ 59.95 รองลงมาคือ อเมริกา และเอเชียตะวันออกเฉียงและแปซิฟิก ซึ่งมีส่วนแบ่งตลาดเฉลี่ยประมาณ ร้อยละ 21.00 และ 12.09 ของส่วนแบ่งตลาดทั่วโลก ในปี 2530 ตามลำดับ (ตารางที่ 5.2 และ 5.3)

### ตลาดการท่องเที่ยวในภูมิภาคเอเชียตะวันออกเฉียงและแปซิฟิก

#### 1. จำนวนนักท่องเที่ยว

จำนวนนักท่องเที่ยวของประเทศต่าง ๆ ในภูมิภาคเอเชียตะวันออกเฉียงและแปซิฟิก มีแนวโน้มเพิ่มขึ้นตลอด เมื่อพิจารณาจากอัตราการเปลี่ยนแปลงเพิ่มเฉลี่ยในช่วงปี 2526-2530 โดยที่ประเทศออสเตรเลีย นิวซีแลนด์ ฮองกงและไทย มีอัตราเพิ่มสูงสุด คือ ร้อยละ 17.5 13.3, 13.1 และ 12.6 ตามลำดับ รองลงมา คือ ประเทศอินโดนีเซีย สิงคโปร์ และ มาเลเซีย มีอัตราการเปลี่ยนแปลงเพิ่มเฉลี่ย ร้อยละ 8.9, 7.1 และ 3.4 ตามลำดับ เมื่อพิจารณาส่งส่วนแบ่งตลาดของนักท่องเที่ยวในปี 2530 แล้ว ฮองกง ไทย และสิงคโปร์ มีส่วนแบ่งตลาดสูงสุด คือ ร้อยละ 12.6, 9.8 และ 9.5 ของจำนวนนักท่องเที่ยวทั้งหมดในภูมิภาคเอเชียตะวันออกเฉียงและแปซิฟิก ตามลำดับ (ตารางที่ 5.4)

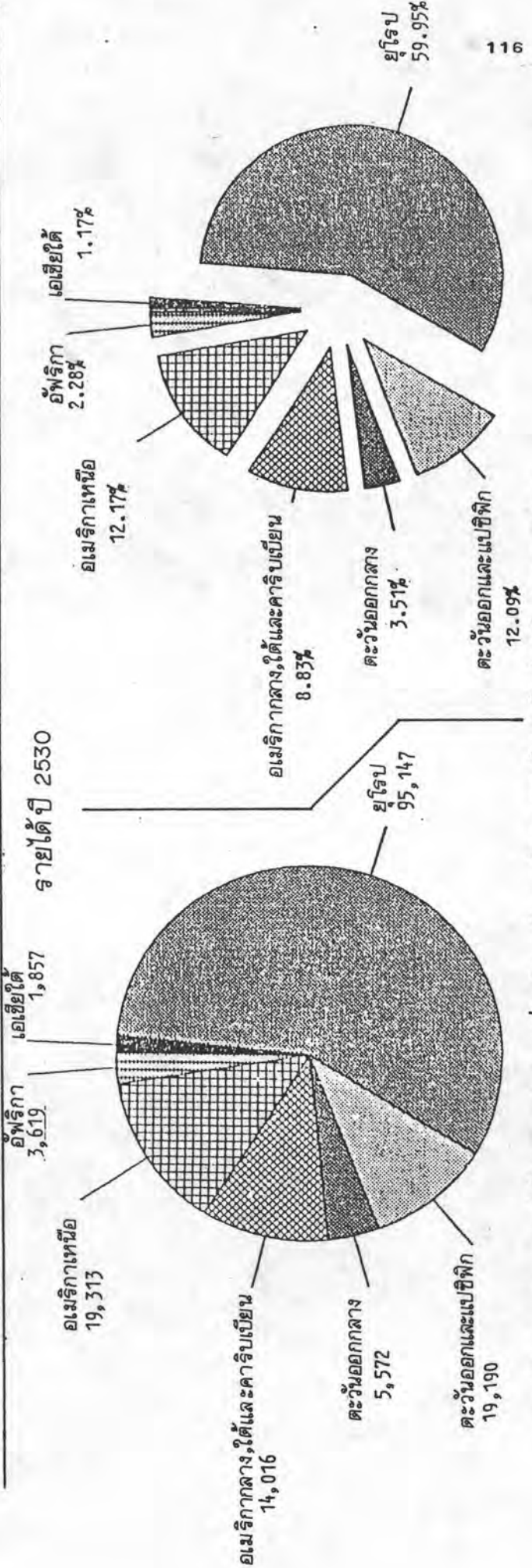
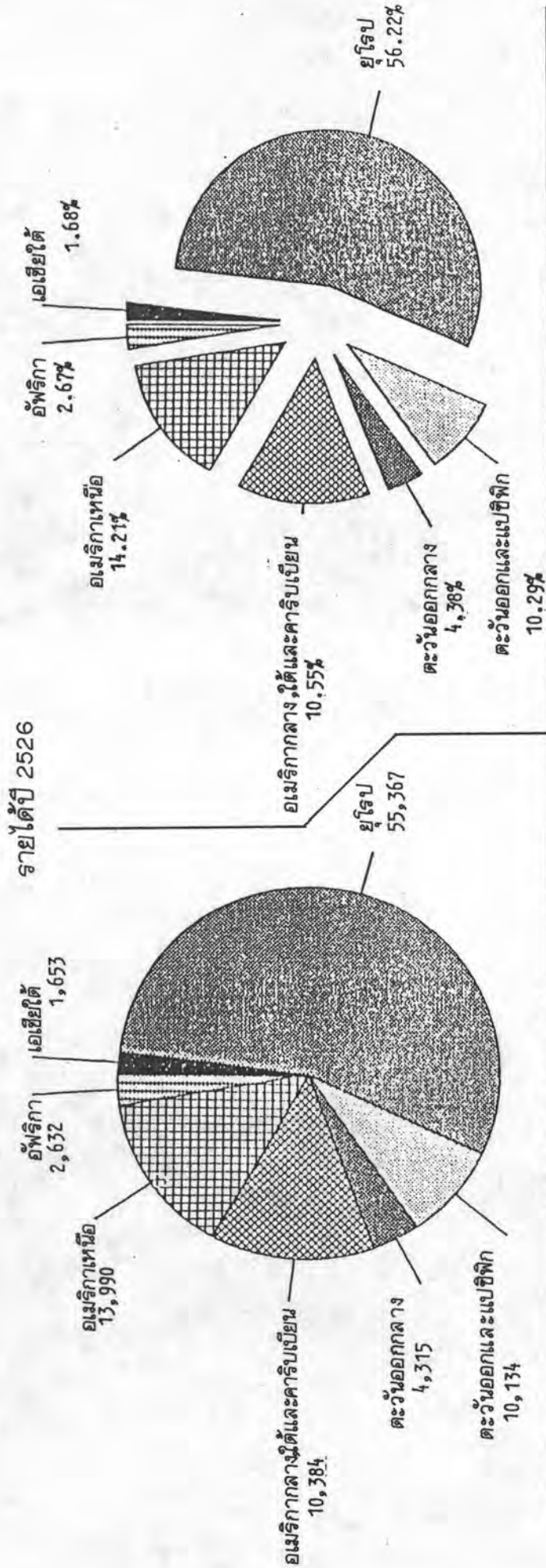
#### 2. ระยะเวลาพำนักเฉลี่ยของนักท่องเที่ยว

ระยะเวลาพำนักเฉลี่ยของประเทศดังกล่าว ในช่วงปี 2526-2530 นี้ ประเทศที่มีระยะเวลาพำนักเฉลี่ยสูงสุด คือ ออสเตรเลีย และนิวซีแลนด์ คือ 29.2 และ 25.5 วัน ตามลำดับ รองลงมา คือ อินโดนีเซีย และญี่ปุ่น จำนวน 12.9 และ 12.0 วัน ตามลำดับ ในขณะที่ ไทย มาเลเซีย ฮองกง และสิงคโปร์ มีระยะเวลาพำนักเฉลี่ย 5.6, 4.5, 3.5 และ

ตารางที่ 5.2 รายได้จากการท่องเที่ยวในภูมิภาคต่าง ๆ ของโลก ในช่วงปี 2526-2530 (หน่วย : ล้านเหรียญ U.S. ดอลลาร์)

| ภูมิภาค                  | รายได้จากการท่องเที่ยวในปี |         |         |         |         | อัตราการเปลี่ยนแปลง (%)<br>2526-2530 | ส่วนแบ่งเฉลี่ย<br>ระดับโลก (%) |        |
|--------------------------|----------------------------|---------|---------|---------|---------|--------------------------------------|--------------------------------|--------|
|                          | 2526                       | 2527    | 2528    | 2529    | 2530    |                                      | 2526                           | 2530   |
| ทั่วโลก                  | 98,475                     | 102,521 | 108,091 | 130,109 | 158,714 | 12.7                                 | 100.00                         | 100.00 |
| แอฟริกา                  | 2,632                      | 2,498   | 2,604   | 3,020   | 3,619   | 8.3                                  | 2.67                           | 2.28   |
| อเมริกา                  | 24,374                     | 25,629  | 26,656  | 29,394  | 33,329  | 8.1                                  | 24.75                          | 21.00  |
| อเมริกาเหนือ             | 13,990                     | 14,230  | 14,766  | 16,773  | 19,313  | 8.4                                  | 14.21                          | 12.17  |
| อเมริกากลาง              | 3,148                      | 3,701   | 3,357   | 3,468   | 4,014   | 6.3                                  | 3.20                           | 2.53   |
| อเมริกาใต้               | 3,017                      | 3,271   | 3,579   | 3,759   | 3,875   | 6.5                                  | 3.06                           | 2.44   |
| แคริบเบียน               | 4,219                      | 4,427   | 4,954   | 5,394   | 6,127   | 9.8                                  | 4.28                           | 3.86   |
| เอเชียตะวันออกและแปซิฟิก | 10,134                     | 10,984  | 11,711  | 14,711  | 19,190  | 17.3                                 | 10.29                          | 12.09  |
| ยุโรป                    | 55,367                     | 57,324  | 60,783  | 77,071  | 95,147  | 14.5                                 | 56.23                          | 59.95  |
| ตะวันออกกลาง             | 4,315                      | 4,558   | 4,730   | 4,124   | 5,572   | 6.6                                  | 4.38                           | 3.51   |
| เอเชียใต้                | 1,653                      | 1,528   | 1,607   | 1,789   | 1,857   | 3.0                                  | 1.68                           | 1.17   |

ที่มา : WTO, 2531



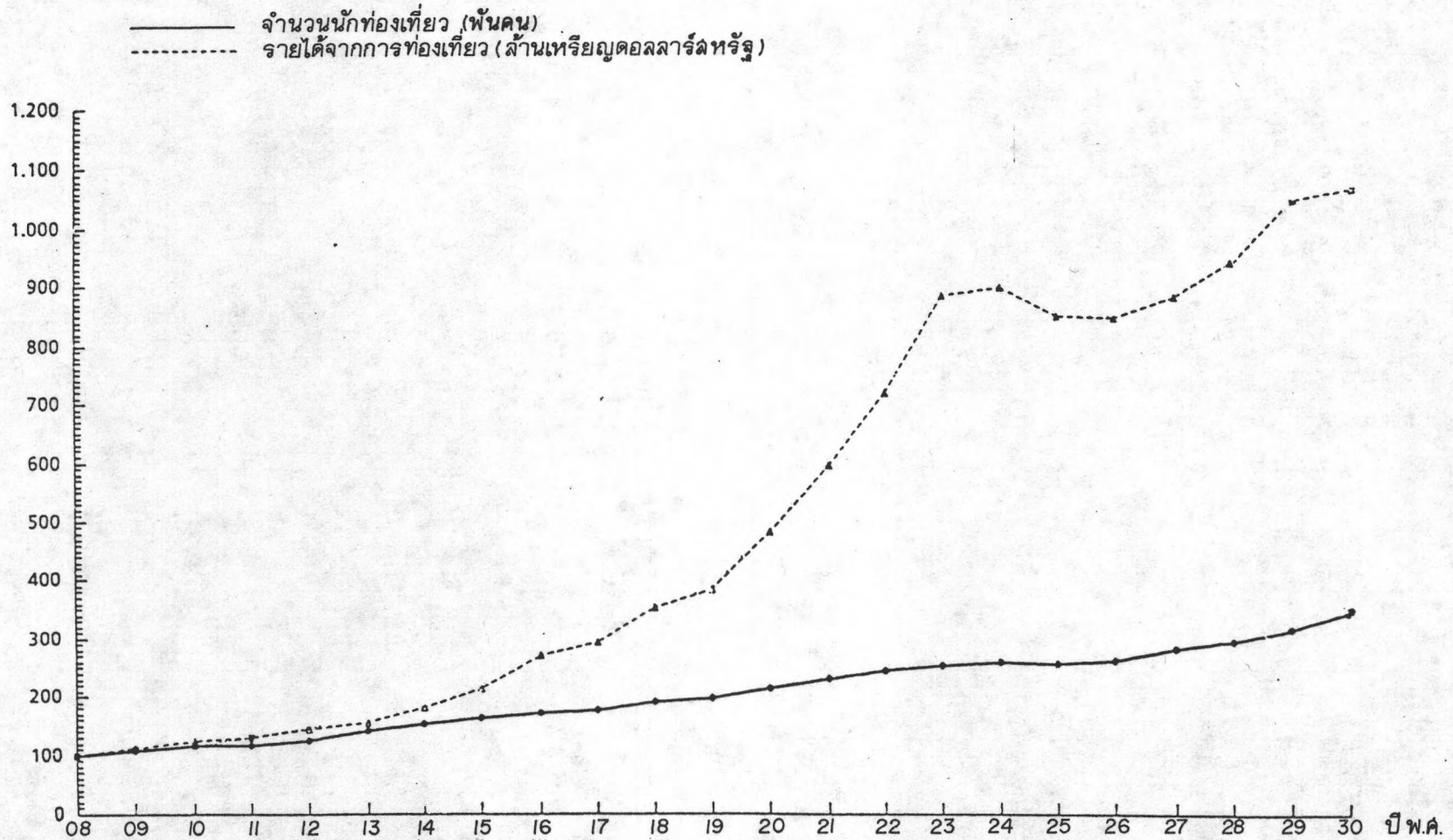
แผนภูมิ 5.2 แสดงรายได้จากการท่องเที่ยวในภูมิภาคต่างๆ ของโลก ในช่วงปี 2526, 2530

ตารางที่ 5.3 จำนวนนักท่องเที่ยวและรายได้จากการท่องเที่ยวระดับโลก ในช่วงปี 2508-2530

| ปี   | จำนวนนักท่องเที่ยว<br>(หน่วย : พันคน) | การเปลี่ยนแปลง<br>(%) | รายได้จากการ<br>ท่องเที่ยว<br>(ล้านเหรียญ US \$) | การเปลี่ยนแปลง<br>(%) |
|------|---------------------------------------|-----------------------|--|-----------------------|
| 2508 | 112,729                               | 7.87                  | 11,604   | 15.20                 |
| 2509 | 119,797                               | 6.27                  | 13,340   | 14.96                 |
| 2510 | 129,529                               | 8.12                  | 14,458   | 8.38                  |
| 2511 | 130,899                               | 1.06                  | 14,990   | 3.68                  |
| 2512 | 143,140                               | 9.35                  | 16,800   | 12.07                 |
| 2513 | 159,690                               | 11.56                 | 17,900   | 6.55                  |
| 2514 | 172,239                               | 7.86                  | 20,850   | 16.48                 |
| 2515 | 181,851                               | 5.58                  | 24,621   | 18.09                 |
| 2516 | 190,622                               | 4.82                  | 31,054   | 26.13                 |
| 2517 | 197,117                               | 3.41                  | 33,822   | 8.91                  |
| 2518 | 214,357                               | 8.75                  | 40,702   | 20.34                 |
| 2519 | 220,719                               | 2.97                  | 44,436   | 9.17                  |
| 2520 | 239,122                               | 8.34                  | 55,631   | 25.19                 |
| 2521 | 257,366                               | 7.63                  | 68,837   | 23.74                 |
| 2522 | 273,999                               | 6.46                  | 83,332   | 21.06                 |
| 2523 | 284,841                               | 3.96                  | 102,363  | 22.84                 |
| 2524 | 288,848                               | 1.41                  | 104,296  | 1.89                  |
| 2525 | 286,780                               | -0.72                 | 98,616   | -5.54                 |
| 2526 | 284,433                               | -0.82                 | 98,475   | -0.14                 |
| 2527 | 311,167                               | 9.40                  | 102,521  | 4.11                  |
| 2528 | 325,725                               | 4.68                  | 108,091  | 5.43                  |
| 2529 | 332,924                               | 2.21                  | 130,109  | 20.37                 |
| 2530 | 358,659                               | 7.73                  | 158,714  | 21.99                 |

ที่มา : WTO., 2531

แผนภูมิ 5.3 แสดงจำนวนนักท่องเที่ยวและรายได้จากการท่องเที่ยว ระดับโลก ช่วงปี 2508-2530



ที่มา: World Tourism Organization., 2531.



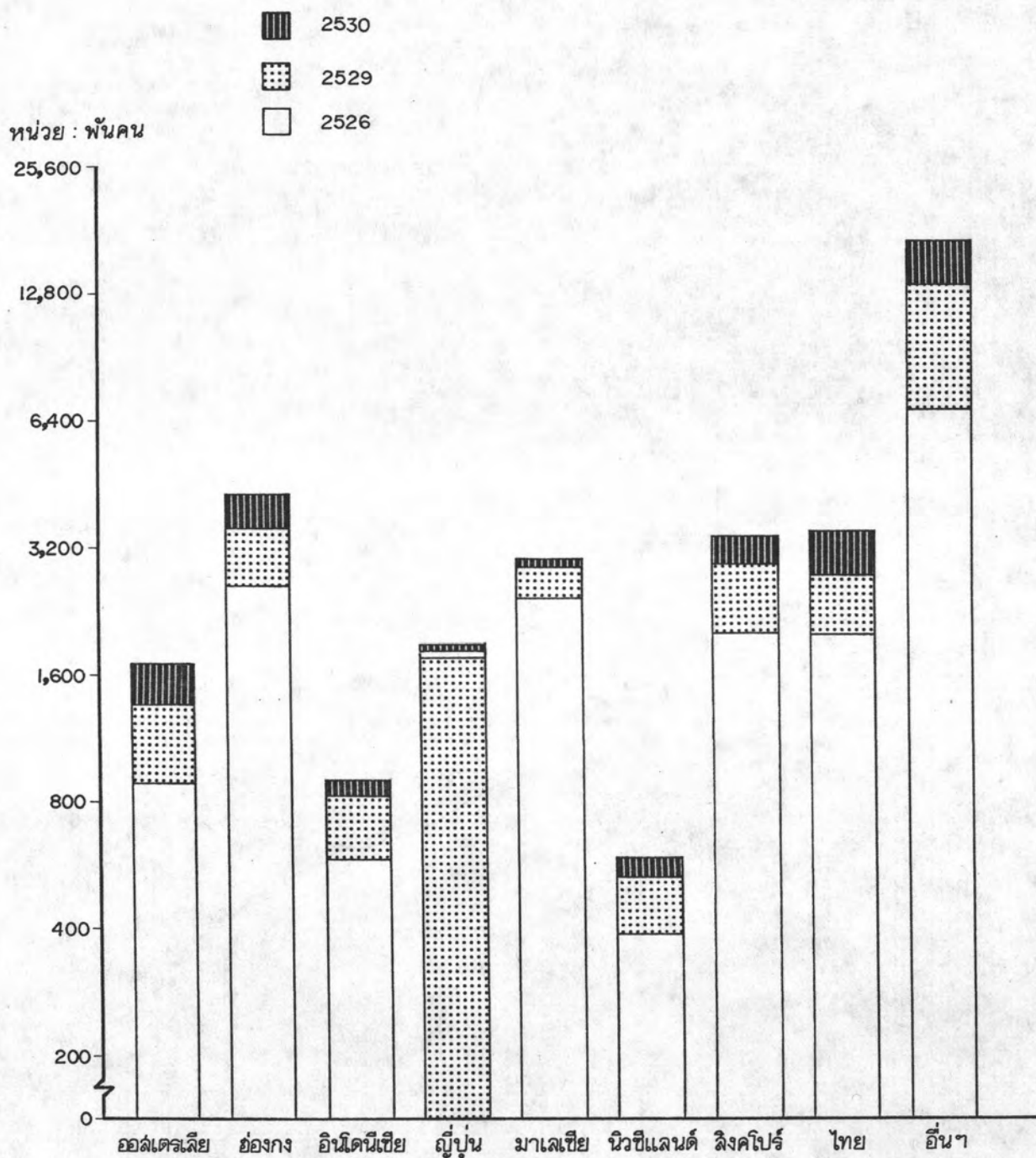
ตารางที่ 5.4 จำนวนนักท่องเที่ยวของประเทศต่าง ๆ ในภูมิภาคเอเชียตะวันออก และแปซิฟิก ในช่วงปี 2526-2530 (หน่วย : พันคน)

| ประเทศ         | จำนวนนักท่องเที่ยวปี |        |        |        |        |       | อัตราเพิ่มเฉลี่ย (%)<br>2526-2530 | ส่วนแบ่งตลาด (%) |       |
|----------------|----------------------|--------|--------|--------|--------|-------|-----------------------------------|------------------|-------|
|                | 2526                 | 2527   | 2528   | 2529   | 2530   | 2531* |                                   | 2526             | 2530  |
| ออสเตรเลีย     | 944                  | 1,015  | 1,143  | 1,429  | 1,785  | -     | 17.5                              | 4.3              | 5.0   |
| ฮ่องกง         | 2,754                | 3,108  | 3,370  | 3,733  | 4,502  | 5,589 | 13.1                              | 12.5             | 12.6  |
| อินโดนีเซีย    | 639                  | 701    | 749    | 825    | 900    | 1,363 | 8.9                               | 2.9              | 2.5   |
| ญี่ปุ่น        | 1,879                | 2,036  | 2,066  | 1,842  | 1,939  | 2,355 | 1.1                               | 8.5              | 5.4   |
| มาเลเซีย       | 2,750                | 2,779  | 2,933  | 3,027  | 3,146  | 3,374 | 3.4                               | 12.5             | 8.8   |
| นิวซีแลนด์     | 393                  | 443    | 530    | 578    | 645    | -     | 13.3                              | 1.8              | 1.8   |
| สิงคโปร์       | 2,575                | 2,703  | 2,738  | 2,902  | 3,373  | 4,186 | 7.1                               | 11.7             | 9.5   |
| ไทย            | 2,191                | 2,347  | 2,438  | 2,818  | 3,483  | 4,231 | 12.6                              | 9.9              | 9.8   |
| อื่น ๆ         | 7,860                | 9,420  | 11,480 | 13,771 | 15,870 | -     | 19.2                              | 35.8             | 44.5  |
| รวมทั้งภูมิภาค | 21,985               | 24,552 | 27,447 | 30,925 | 35,643 | -     | 12.8                              | 100.0            | 100.0 |

ที่มา : WTO, 2531

\* การท่องเที่ยวแห่งประเทศไทย, 2531

แผนภูมิ 5.4 แสดงจำนวนนักท่องเที่ยวของประเทศต่างๆ ในภูมิภาคเอเชียตะวันออกเฉียง  
และแปซิฟิก ในช่วงปี 2526 - 2530



ที่มา: จากตาราง 5.4

ตารางที่ 5.5 ระยะเวลาพำนักเฉลี่ยของนักท่องเที่ยวของประเทศต่าง ๆ ในภูมิภาคเอเชียตะวันออก และแปซิฟิก ในช่วงปี 2526-2530

| ประเทศ      | ปี | 2526 | 2527 | 2528 | 2529 | 2530 | เฉลี่ย<br>(2526-2530) |
|-------------|----|------|------|------|------|------|-----------------------|
| ออสเตรเลีย  |    | 33.0 | 30.0 | 28.0 | 26.0 | -    | 29.2                  |
| ฮ่องกง      |    | 3.6  | 3.6  | 3.6  | 3.5  | 3.5  | 3.5                   |
| อินโดนีเซีย |    | 11.7 | 14.7 | 12.7 | 12.7 | 12.7 | 12.9                  |
| ญี่ปุ่น     |    | 11.6 | 11.1 | 11.4 | 13.0 | 13.0 | 12.0                  |
| มาเลเซีย    |    | 4.5  | 4.5  | 4.5  | 4.5  | 4.5  | 4.5                   |
| นิวซีแลนด์  |    | 27.0 | 26.0 | 24.0 | 25.0 | -    | 25.5                  |
| สิงคโปร์    |    | 3.7  | 3.6  | 3.5  | 3.5  | 3.4  | 3.5                   |
| ไทย         |    | 4.9  | 5.4  | 5.6  | 5.9  | 6.1  | 5.6                   |

ที่มา : WTO, 2531

### 3.5 วัน ตามลำดับ (ตารางที่ 5.5)

#### ตลาดการท่องเที่ยวในประเทศไทย

อุตสาหกรรมการท่องเที่ยวในประเทศไทยมีความสำคัญต่อการพัฒนาเศรษฐกิจ และสังคมของประเทศอย่างยิ่ง เนื่องจากรายได้จากการท่องเที่ยวสูงเป็นอันดับหนึ่ง เมื่อเทียบกับรายได้จากสินค้าออกที่สำคัญอื่น ๆ นับตั้งแต่ปี 2525 เป็นต้นมา (ตารางที่ 5.6) เมื่อพิจารณาอัตราเพิ่มเฉลี่ยของรายได้จากการท่องเที่ยว ในช่วงปี 2524-2527 และปี 2528-2531 มีอัตราเพิ่มเฉลี่ยร้อยละ 11.5 และ 31.4 ตามลำดับ ในขณะที่จำนวนนักท่องเที่ยวระหว่างประเทศมีอัตราเพิ่มเฉลี่ยร้อยละ 6.1 และ 16.1 ตามลำดับ (ตารางที่ 5.7)

#### 1. จำนวนนักท่องเที่ยว

เมื่อพิจารณาจำนวนนักท่องเที่ยวที่เข้ามาในประเทศไทย นับตั้งแต่ปี 2525-2529 มีอัตราการเปลี่ยนแปลงเพิ่มเฉลี่ย ร้อยละ 6.3 โดยที่นักท่องเที่ยวจากภูมิภาคเอเชียตะวันออก และแปซิฟิกเข้ามาเที่ยวมากที่สุดคือ มีส่วนแบ่งตลาด ร้อยละ 61.05 รองลงมาคือ ภูมิภาคยุโรป และอเมริกา มีส่วนแบ่งตลาด ร้อยละ 21.41 และ 7.09 ของนักท่องเที่ยวทั้งหมดที่เข้ามาในประเทศไทยในปี 2531 ตามลำดับ (ตารางที่ 5.8) สืบเนื่องมาจากการดำเนินงานที่มีประสิทธิภาพในช่วงปีท่องเที่ยวไทย (2530) จากการโฆษณาประชาสัมพันธ์ของประเทศไทย โดย ททท. และ หน่วยงานราชการอื่น ๆ รวมทั้งธุรกิจเอกชนอย่างต่อเนื่อง ปัจจัยสำคัญที่ช่วยผลักดันให้นักท่องเที่ยวเดินทางมาประเทศไทยคือ ภาวะเศรษฐกิจที่ดีขึ้นของกลุ่มประเทศอุตสาหกรรมทั้งในยุโรป อเมริกา และเอเชีย อันเป็นตลาดท่องเที่ยวหลักของไทย ประกอบกับสถานการณ์ภายในประเทศไทย เมื่อเทียบกับประเทศข้างเคียงอยู่ในภาวะสงบเรียบร้อย (ททท. 2531)

นักท่องเที่ยวที่เข้ามาในประเทศไทยมาจากประเทศต่าง ๆ ที่สำคัญ 10 อันดับแรก คือ จำนวนนักท่องเที่ยวของ 10 ประเทศดังกล่าว รวมแล้วมีจำนวนร้อยละประมาณ 70 ของนักท่องเที่ยวทั้งหมดของประเทศไทย ในช่วงปี 2529-2531 โดยในปี 2529 นักท่องเที่ยวจากมาเลเซีย และญี่ปุ่นเข้ามามากที่สุด ประมาณร้อยละ 23.17 และ 9.28 และในปี 2531 ประมาณร้อยละ 19.93 และ 10.69 ของจำนวนนักท่องเที่ยวทั้งหมด ในแต่ละปี ตามลำดับ อันเนื่องมาจากนักท่องเที่ยวจากมาเลเซียได้หันมาสนใจแหล่งท่องเที่ยวระยะใกล้ และมีค่าใช้จ่ายถูกมาก เช่น ประเทศไทย ในขณะที่ประเทศญี่ปุ่นมีภาวะเศรษฐกิจที่ดีขึ้น และรัฐบาลมีท่าทีสนับสนุน

การเดินทางท่องเที่ยวของชาวญี่ปุ่น ซึ่งเป็นปัจจัยส่งเสริมให้นักท่องเที่ยวญี่ปุ่น เดินทางมาประเทศไทยเพิ่มขึ้น เมื่อพิจารณาจำนวนนักท่องเที่ยวจากประเทศฮ่องกง มีอัตราการเปลี่ยนแปลงเพิ่มเฉลี่ยสูงที่สุดคือ ร้อยละ 52.65 และ 51.11 ในปี 2530 และ 2531 ตามลำดับ ทั้งนี้เนื่องจากแหล่งท่องเที่ยวของไทยเป็นที่ถูกใจของนักท่องเที่ยวฮ่องกง รวมทั้งสินค้าประเภทเสื้อผ้า อาหาร และผลไม้มีราคาถูก และความสะดวกจากบริการสายการบินที่สามารถบินตรงจากฮ่องกงมายังแหล่งท่องเที่ยวอื่น ๆ ได้แก่ ภูเก็ต พัทยา และเชียงใหม่ และที่สำคัญอย่างยิ่งคือ สภาพเศรษฐกิจของฮ่องกงอยู่ในระดับสูง อำนาจการจับจ่ายของประชาชนฮ่องกง โดยเฉพาะทางด้านการท่องเที่ยวยังมีอยู่ไม่จำกัด ส่วนนักท่องเที่ยวจากประเทศไต้หวัน มีอัตราการเปลี่ยนแปลงเพิ่มเฉลี่ยสูงที่สุดในปี 2530 คือ ร้อยละ 60.10 และลดลงเป็นร้อยละ 14.26 ในปี 2531 (ตารางที่ 5.9) ทั้งนี้เนื่องจาก การเติบโตทางเศรษฐกิจของไต้หวันอยู่ในเกณฑ์ดี และรัฐบาลไต้หวันไม่มีนโยบายขัดขวางการเดินทางออกนอกประเทศ อีกทั้งประเทศไทยมีราคานำเที่ยวถูกมากเป็นพิเศษเมื่อเทียบกับประเทศอื่น ๆ ในเอเชีย นอกจากนี้ประเทศไทยมีลักษณะวัฒนธรรมและขนบธรรมเนียมคล้ายคลึงกับไต้หวัน จึงเป็นส่วนหนึ่งที่ทำให้นักท่องเที่ยวสนใจเดินทางมาประเทศไทยมากกว่าประเทศอื่น ๆ ในปี 2530 ส่วนในปี 2531 นักท่องเที่ยวบางส่วนที่ควรจะมาไทยได้กระจ่ายไปในประเทศเพื่อนบ้าน ซึ่งกำลังส่งเสริมการตลาดท่องเที่ยวเป็นอย่างมากในไต้หวัน

## 2. ระยะเวลาพำนักเฉลี่ยของนักท่องเที่ยว

ระยะเวลาพำนักเฉลี่ยของนักท่องเที่ยวจากประเทศที่สำคัญ 10 อันดับแรก นั้น นักท่องเที่ยวของประเทศเยอรมันตะวันตก มีระยะเวลาพำนักเฉลี่ยสูงที่สุด คือ 10.06 วัน (ในช่วงปี 2525-2529) และ 12.60 และ 13.89 วัน ในปี 2530 และ 2531 ตามลำดับ รองลงมาเป็นนักท่องเที่ยวจากประเทศ ฝรั่งเศส อังกฤษ และฮ่องกง คือ 8.83, 7.42 และ 5.58 วัน (ในช่วงปี 2525-2529 ตามลำดับ) และ 11.37, 8.74 และ 7.10 วัน ในปี 2531 ตามลำดับ (ตารางที่ 5.10)

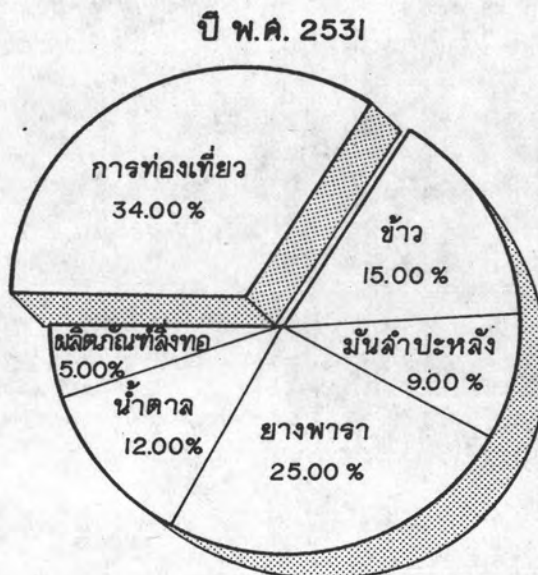
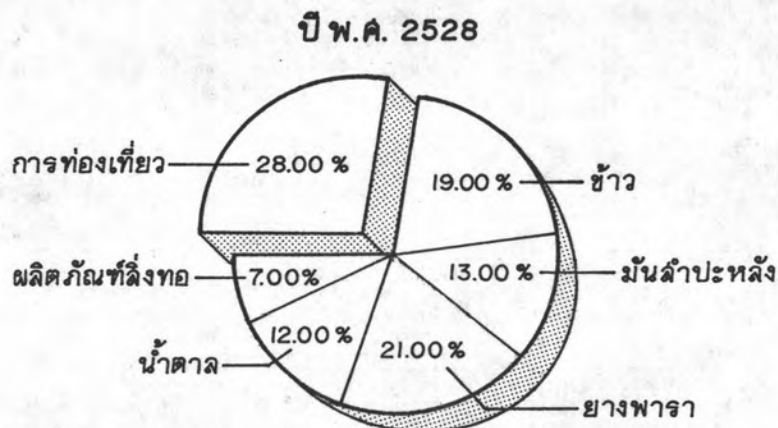
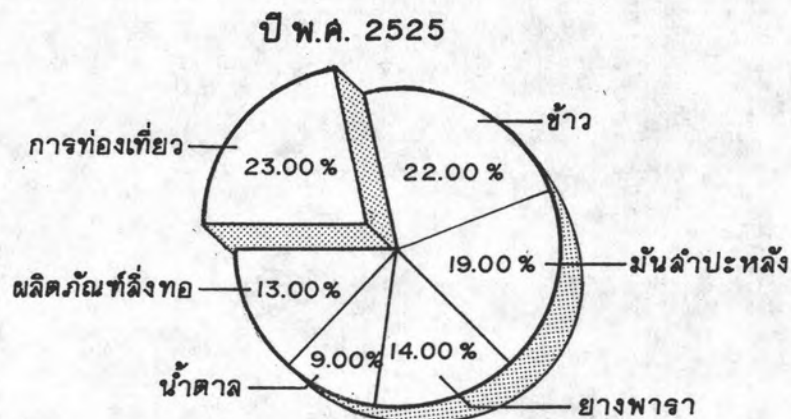
ตารางที่ 5.6 เปรียบเทียบรายได้จากการท่องเที่ยวเกี่ยวกับสินค้าออกที่สำคัญอื่น ๆ ระหว่างปี 2524-2531 (หน่วย : ล้านบาท)

| ปี              | 2524   | 2525   | 2526   | 2527   | 2528   | 2529   | 2530   | 2531   |
|-----------------|--------|--------|--------|--------|--------|--------|--------|--------|
| สินค้าออก       |        |        |        |        |        |        |        |        |
| การท่องเที่ยว   | 21,455 | 23,879 | 25,050 | 27,317 | 31,768 | 37,321 | 50,024 | 78,859 |
| ข้าว            | 26,366 | 22,510 | 20,157 | 25,932 | 21,524 | 20,315 | 22,703 | 34,676 |
| มันสำปะหลัง     | 16,446 | 19,752 | 15,387 | 16,600 | 14,969 | 19,086 | 20,661 | 21,844 |
| ผลิตภัณฑ์สิ่งทอ | 12,570 | 14,005 | 14,351 | 19,155 | 23,578 | 31,268 | 48,555 | 58,627 |
| ยางพารา         | 10,841 | 9,490  | 11,787 | 13,004 | 13,567 | 15,116 | 20,539 | 27,189 |
| น้ำตาล          | 9,572  | 12,932 | 6,338  | 5,222  | 6,247  | 7,271  | 8,573  | 9,664  |

ที่มา : รายได้จากการท่องเที่ยว : การท่องเที่ยวแห่งประเทศไทย, 2531

รายได้จากสินค้าออก : ธนาคารแห่งประเทศไทย, 2531

แผนภูมิ 5.5 แสดงรายได้จากการท่องเที่ยวและสินค้าออกอื่น ๆ



ตารางที่ 5.7 นักท่องเที่ยวระหว่างประเทศ/ระยะเวลาพำนักเฉลี่ย/และรายได้จากการท่องเที่ยว ปี 2524-2531

| ปี   | จำนวนนักท่องเที่ยว<br>ระหว่างประเทศ<br>(คน) | % เพิ่ม-ลด | ระยะเวลา<br>พำนักเฉลี่ย | รายได้จากการ<br>ท่องเที่ยว<br>(ล้านบาท) | % เพิ่ม-ลด |
|------|---|------------|-------------------------|---|------------|
| 2524 | 2,015,615                                   | 8.44       | 4.96                    | 21,455                                  | 20.77      |
| 2525 | 2,218,429                                   | 10.06      | 4.79                    | 23,879                                  | 11.30      |
| 2526 | 2,191,003                                   | -1.24      | 4.91                    | 25,050                                  | 4.90       |
| 2527 | 2,346,709                                   | 7.11       | 5.47                    | 27,317                                  | 9.05       |
| 2528 | 2,438,270                                   | 3.90       | 5.58                    | 31,768                                  | 16.29      |
| 2529 | 2,818,092                                   | 15.58      | 5.93                    | 37,321                                  | 17.48      |
| 2530 | 3,482,958                                   | 23.59      | 6.06                    | 50,024                                  | 34.04      |
| 2531 | 4,230,737                                   | 21.47      | 7.36                    | 78,859                                  | 57.64      |

ที่มา : การท่องเที่ยวแห่งประเทศไทย, 2531

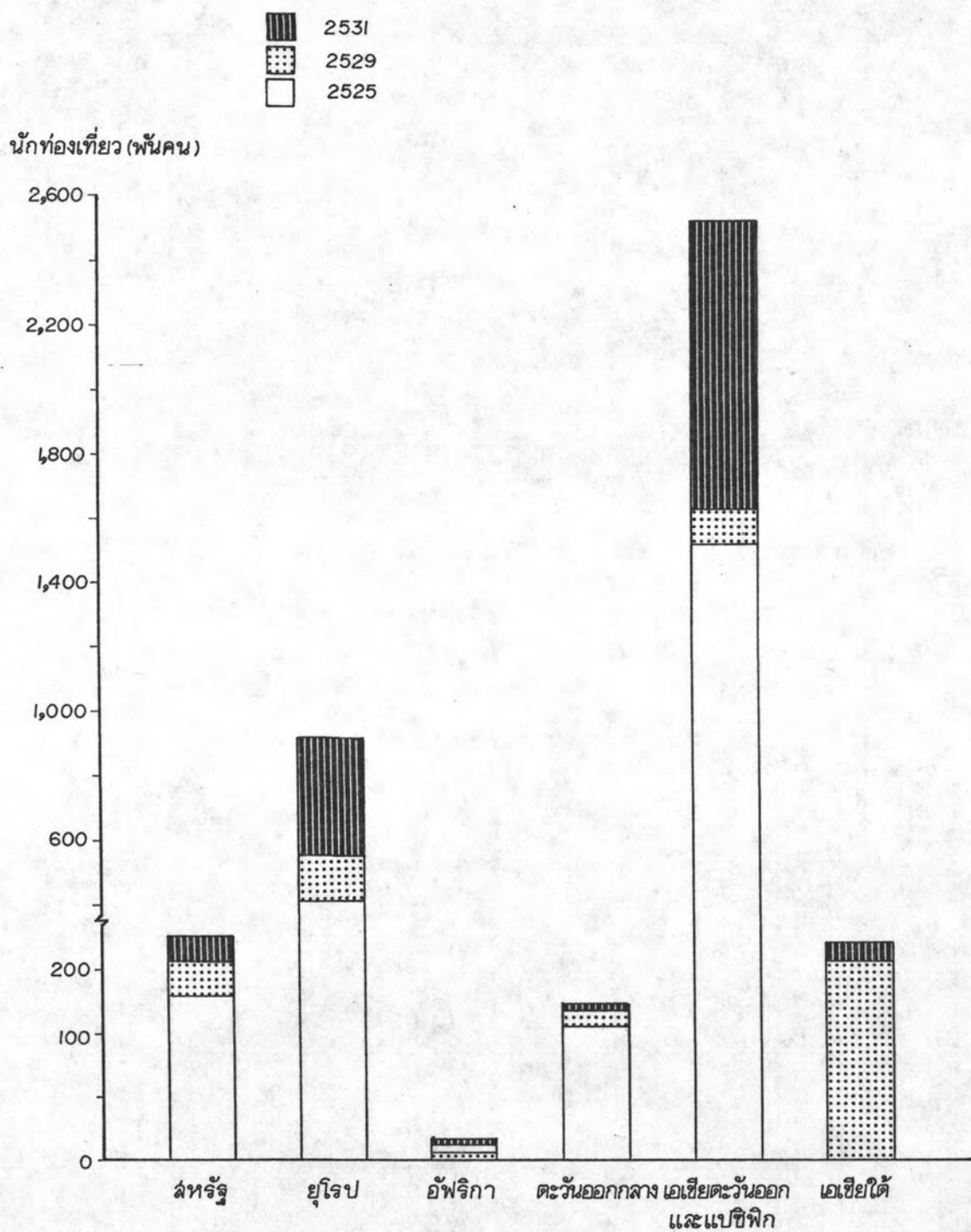


ตารางที่ 5.8 จำนวนนักท่องเที่ยวที่เข้ามาในประเทศไทย จำแนกตามรายภูมิภาค ปี 2525-2531 (หน่วย : พันคน)

| ภูมิภาค                       | จำนวนนักท่องเที่ยว |       |       |       |       |       |       | อัตราการเปลี่ยนแปลงเฉลี่ย (%) |           | ส่วนแบ่งตลาด |        |
|-------------------------------|--------------------|-------|-------|-------|-------|-------|-------|-------------------------------|-----------|--------------|--------|
|                               | 2525               | 2526  | 2527  | 2528  | 2529  | 2530  | 2531  | 2525-2529                     | 2529-2531 | 2525         | 2531   |
| อเมริกา                       | 153                | 155   | 174   | 193   | 213   | 261   | 300   | 8.70                          | 18.74     | 6.90         | 7.09   |
| ยุโรป                         | 405                | 381   | 411   | 455   | 552   | 720   | 906   | 8.50                          | 28.13     | 18.26        | 21.41  |
| แอฟริกา                       | 21                 | 20    | 17    | 12    | 15    | 18    | 25    | 1.46                          | 29.45     | 0.95         | 0.60   |
| ตะวันออกกลาง                  | 107                | 106   | 127   | 127   | 133   | 141   | 144   | 5.90                          | 4.07      | 4.82         | 3.40   |
| เอเชียตะวันออกและ-<br>แปซิฟิก | 1,532              | 1,350 | 1,410 | 1,436 | 1,696 | 2,125 | 2,583 | 3.12                          | 23.42     | 69.07        | 61.05  |
| เอเชียใต้                     | -                  | 179   | 208   | 215   | 209   | 218   | 273   | 5.59                          | 14.77     | -            | 6.45   |
| รวม                           | 2,218              | 2,191 | 2,347 | 2,438 | 2,818 | 3,483 | 4,231 | 6.3                           | 22.53     | 100.00       | 100.00 |

ที่มา : การท่องเที่ยวแห่งประเทศไทย, 2531

แผนภูมิ 5.6 แสดงจำนวนนักท่องเที่ยวที่เข้ามาในประเทศไทย ตามภูมิภาค ปี 2525, 2529, 2531



ที่มา: จากตาราง 5.8

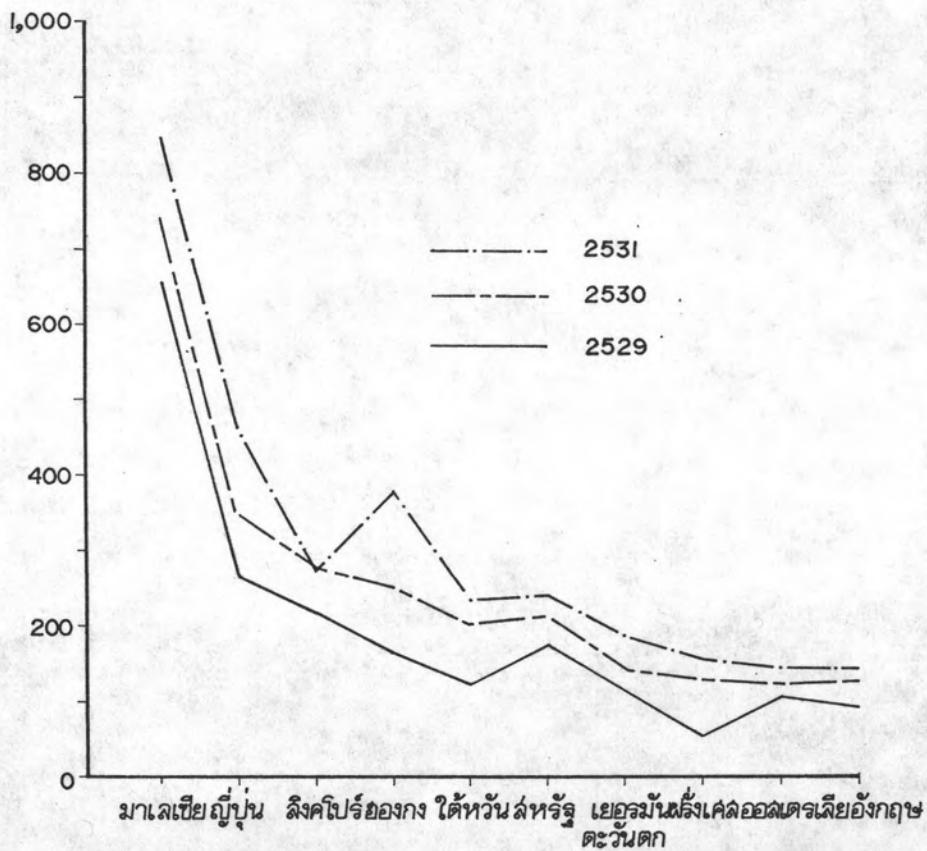
ตารางที่ 5.9 เปรียบเทียบจำนวนนักท่องเที่ยวโดยถิ่นที่อยู่ที่สำคัญ 10 อันดับแรกที่เข้ามาในประเทศไทยในปี 2529-2531

| ประเทศ         | ปี 2529   |        | ปี 2530   |        | ปี 2531   |        | อัตราการเปลี่ยนแปลง |           |
|----------------|-----------|--------|-----------|--------|-----------|--------|---------------------|-----------|
|                | จำนวน     | (%)    | จำนวน     | (%)    | จำนวน     | (%)    | 2529-2530           | 2530-2531 |
| มาเลเซีย       | 652,887   | 23.17  | 742,394   | 21.32  | 843,206   | 19.93  | 13.71               | 13.58     |
| ญี่ปุ่น        | 261,549   | 9.28   | 349,558   | 10.04  | 452,244   | 10.69  | 33.65               | 29.38     |
| สิงคโปร์       | 220,725   | 7.83   | 277,310   | 7.96   | 276,222   | 6.53   | 25.64               | - .39     |
| ฮ่องกง         | 164,677   | 5.84   | 251,376   | 7.22   | 379,850   | 8.95   | 52.65               | 51.11     |
| ไต้หวัน        | 127,133   | 4.52   | 203,535   | 5.84   | 232,567   | 5.05   | 60.10               | 14.26     |
| สหรัฐอเมริกา   | 172,575   | 6.12   | 212,575   | 6.10   | 237,309   | 5.61   | 23.18               | 11.64     |
| เยอรมันตะวันตก | 114,478   | 4.06   | 148,755   | 4.27   | 186,040   | 4.40   | 29.94               | 25.06     |
| ฝรั่งเศส       | 57,540    | 2.04   | 130,326   | 3.74   | 154,724   | 3.66   | 33.61               | 18.72     |
| ออสเตรเลีย     | 103,317   | 3.67   | 123,316   | 3.54   | 144,651   | 3.42   | 19.36               | 17.30     |
| อังกฤษ         | 99,489    | 3.53   | 126,309   | 3.63   | 135,112   | 3.18   | 26.96               | 6.97      |
| อื่น ๆ         | 843,722   | 29.94  | 917,504   | 26.34  | 1,188,812 | 28.10  | 8.74                | 29.57     |
| ทั่วประเทศ     | 2,818,092 | 100.00 | 3,482,958 | 100.00 | 4,230,737 | 100.00 | 23.59               | 21.47     |

ที่มา : การท่องเที่ยวแห่งประเทศไทย, 2531

แผนภูมิ 5.7 เปรียบเทียบจำนวนนักท่องเที่ยวที่เข้ามาในประเทศไทยช่วง ปี 2529-2531

หน่วย : พันคน



ที่มา : จากตาราง 5.9

ตารางที่ 5.10 เปรียบเทียบระยะเวลาพำนักเฉลี่ยของนักท่องเที่ยว โดยถิ่นที่อยู่ที่สำคัญที่เข้ามาใน  
ประเทศไทย ในปี 2525-2531 (หน่วย : วัน)

| ปี<br>ประเทศ   | ปี   |      |      |       |       | รวมเฉลี่ย (5ปี)<br>2525-2529 | 2530  | 2531  |
|----------------|------|------|------|-------|-------|------------------------------|-------|-------|
|                | 2525 | 2526 | 2527 | 2528  | 2529  |                              |       |       |
| มาเลเซีย       | 2.75 | 2.73 | 3.45 | 3.35  | 3.34  | 3.12                         | 3.09  | 3.88  |
| ญี่ปุ่น        | 3.52 | 3.70 | 4.09 | 3.98  | 4.09  | 3.88                         | 4.19  | 5.46  |
| สิงคโปร์       | 4.49 | 4.47 | 4.71 | 4.55  | 4.59  | 4.56                         | 4.64  | 5.58  |
| ฮ่องกง         | 4.78 | 3.81 | 6.54 | 6.55  | 6.24  | 5.58                         | 6.65  | 7.10  |
| ไต้หวัน        | -    | -    | -    | 5.78  | 6.43  | 6.10                         | 5.79  | 6.89  |
| สหรัฐอเมริกา   | 5.30 | 5.28 | 6.07 | 6.06  | 6.33  | 5.81                         | 6.41  | 7.96  |
| เยอรมันตะวันตก | 8.98 | 9.64 | 9.70 | 10.67 | 11.31 | 10.06                        | 12.60 | 13.89 |
| ฝรั่งเศส       | 8.30 | 8.20 | 8.75 | 9.20  | 9.72  | 8.83                         | 10.18 | 11.37 |
| ออสเตรเลีย     | 5.70 | 6.20 | 6.64 | 6.61  | 7.42  | 6.51                         | 7.82  | 8.61  |
| อังกฤษ         | 7.01 | 7.28 | 7.65 | 7.55  | 7.61  | 7.42                         | 7.63  | 8.74  |
| รวมเฉลี่ย      | 4.79 | 4.91 | 5.47 | 5.58  | 5.93  | -                            | 6.06  | 7.36  |

ที่มา : การท่องเที่ยวแห่งประเทศไทย, 2531

### 3. สัดส่วนค่าใช้จ่ายของนักท่องเที่ยว

สัดส่วนค่าใช้จ่ายของนักท่องเที่ยวในปี 2529 จ่ายเป็นค่าซื้อของที่ระลึกสูงสุด คือ ร้อยละ 27.39 รองลงมาค่าที่พัก และค่าอาหาร ร้อยละ 26.63 และ 16.93 ของค่าใช้จ่ายทั้งหมดของนักท่องเที่ยว ตามลำดับ ในขณะที่ในปี 2531 นักท่องเที่ยวจ่ายเป็นค่าซื้อของที่ระลึก ค่าที่พัก และค่าอาหาร ร้อยละ 38.53, 24.05 และ 15.90 ของค่าใช้จ่ายทั้งหมดของนักท่องเที่ยว ตามลำดับ เมื่อพิจารณาอัตราเพิ่มเฉลี่ยของค่าใช้จ่ายต่าง ๆ แล้ว ค่าซื้อของที่ระลึกมีอัตราการเพิ่มเฉลี่ยสูงมาก คือ ร้อยละ 125.7 รองลงมาเป็นค่าที่พัก และค่าอาหาร ร้อยละ 49.9 และ 38.6 (ในช่วงปี 2530-2531) ตามลำดับ (ตารางที่ 5.11)

### 4. ฤดูกาลท่องเที่ยว

ฤดูกาลท่องเที่ยว ซึ่งพิจารณาจากเดือนที่นักท่องเที่ยวเข้ามามากที่สุดซึ่งได้แก่เดือน ธันวาคม รองลงมาคือเดือน พฤศจิกายน และ กุมภาพันธ์ จำนวน ร้อยละ 11.52, 9.73 และ 8.87 (ในปี 2529) ตามลำดับ และในเดือน ธันวาคม พฤศจิกายน และสิงหาคม ร้อยละ 11.69, 9.51 และ 9.18 (ในปี 2531) ตามลำดับ เดือนที่นักท่องเที่ยวเข้ามาเที่ยว น้อยที่สุด คือ เดือน พฤษภาคม และกันยายนหรือ ร้อยละ 6.71 และ 6.92 (ในปี 2529) ตามลำดับ ส่วนในปี 2530 เดือนที่นักท่องเที่ยวเข้ามาน้อยมาก คือ เดือนกันยายน และพฤษภาคม เช่นกัน คือ ร้อยละ 6.59 และ 6.93 ตามลำดับ (ตารางที่ 5.12)

#### ตลาดการท่องเที่ยวในภาคใต้

##### 1. จำนวนนักท่องเที่ยว

ในปี 2529 นักท่องเที่ยวทั้งชาวไทยและชาวต่างประเทศที่เดินทางไปเที่ยวภาคต่าง ๆ ของประเทศไทยรวมทั้งหมด 30,693,652 คน เป็นนักท่องเที่ยวชาวไทย 25,041,987 คน นักท่องเที่ยวชาวต่างประเทศ 5,651,665 คน นักท่องเที่ยวเหล่านี้เดินทางมาเที่ยวภาคใต้ โดยมีส่วนแบ่งตลาด ร้อยละ 16.03 ของนักท่องเที่ยวรวมภาคต่าง ๆ ทั่วประเทศ โดยเป็น นักท่องเที่ยวชาวไทย 3,633,919 คน หรือ ร้อยละ 14.51 ของนักท่องเที่ยวชาวไทยทั้งประเทศ เป็นนักท่องเที่ยวชาวต่างประเทศ 1,285,698 คน หรือ ร้อยละ 22.75 ของนักท่องเที่ยวชาว ต่างประเทศที่มาเที่ยวภาคต่าง ๆ ทั้งหมด ในขณะที่ภาคกลางมีส่วนแบ่งตลาดมากที่สุดคือ ร้อยละ 34.57 รองลงมาคือภาคเหนือ ร้อยละ 17.57 ของจำนวนนักท่องเที่ยว รวมภาคต่าง ๆ ทั่วประเทศ (ตารางที่ 5.13)

ในปี 2530 นักท่องเที่ยวทั้งชาวไทย และชาวต่างประเทศที่เดินทางไปเที่ยวภาคต่าง ๆ ของประเทศไทยรวมทั้งหมด 37,161,817 คน เพิ่มขึ้น ร้อยละ 21.07 ของจำนวนนักท่องเที่ยวทั้งหมดในปี 2529 จำนวนนักท่องเที่ยวทั้งหมดในภาคใต้เพิ่มขึ้น ร้อยละ 18.20 ของนักท่องเที่ยวรวมภาคต่าง ๆ ทั่วประเทศ โดยนักท่องเที่ยวชาวไทยเพิ่มขึ้น ร้อยละ 17.18 นักท่องเที่ยวชาวต่างประเทศเพิ่มขึ้น ร้อยละ 21.06 จากจำนวนนักท่องเที่ยวของแต่ละประเภทในปี 2529 ตามลำดับ เมื่อพิจารณาส่วนแบ่งตลาดทั้งประเทศแล้ว ภาคกลางมีส่วนแบ่งตลาดมากที่สุด คือ ร้อยละ 36.86 รองลงมาคือภาคใต้ ร้อยละ 15.64 และภาคเหนือ ร้อยละ 14.48 ของจำนวนนักท่องเที่ยวรวมภาคต่าง ๆ ทั่วประเทศ (ตารางที่ 5.13), (แผนภูมิ 5.10)

## 2. ระยะเวลาพำนักเฉลี่ยของนักท่องเที่ยว

นักท่องเที่ยวทั้งชาวไทยและชาวต่างประเทศที่ไปเที่ยวภาคต่าง ๆ ของประเทศไทย ในปี 2530 มีระยะเวลาพำนักเฉลี่ยสูงสุดในภาคกลาง (รวมกรุงเทพมหานคร) คือ 3.22 วัน รองลงมาคือ ภาคใต้ และภาคเหนือ ประมาณ 2.99 และ 2.73 วัน ตามลำดับ ส่วนภาคตะวันออกเฉียงเหนือ ภาคตะวันตก และภาคตะวันออก มีระยะเวลาพำนักเฉลี่ย ประมาณ 2.69 2.43 และ 2.08 วัน ตามลำดับ นักท่องเที่ยวชาวไทย มีระยะเวลาพำนักเฉลี่ยในภาคกลางมากที่สุด จำนวน 3.35 วัน รองลงมา คือ ภาคตะวันออกเฉียงเหนือ ภาคเหนือ และภาคใต้ ประมาณ 2.68, 2.65 และ 2.64 วัน ตามลำดับ ส่วนนักท่องเที่ยวชาวต่างประเทศ มีระยะเวลาพำนักเฉลี่ยในภาคตะวันออกเฉียงเหนือมากที่สุด คือ 4.52 วัน รองลงมา คือภาคใต้ และภาคเหนือ ประมาณ 3.96 และ 3.27 วัน ตามลำดับ (ตารางที่ 5.14)

## 3. ค่าใช้จ่ายเฉลี่ยต่อคนต่อวันของนักท่องเที่ยว

ค่าใช้จ่ายเฉลี่ยต่อคนต่อวันของนักท่องเที่ยวในภาคต่าง ๆ ของประเทศไทย ในปี 2530 มีจำนวนสูงสุดในภาคกลาง (รวมกรุงเทพมหานคร) คือ ประมาณ 975.32 บาท รองลงมา คือ ภาคใต้ และภาคตะวันออก ประมาณ 920.30 บาท และ 713.50 บาท ตามลำดับ โดยนักท่องเที่ยวชาวไทยมีค่าใช้จ่ายเฉลี่ยต่อคนต่อวันในภาคใต้สูงสุด ประมาณ 719.81 บาท รองลงมา คือ ภาคตะวันออก และภาคกลาง ประมาณ 680.13 และ 642.78 บาท ตามลำดับ นักท่องเที่ยวชาวต่างประเทศมีค่าใช้จ่ายเฉลี่ยต่อคนต่อวัน สูงที่สุดในภาคกลาง ประมาณ 2,636.68 บาท รองลงมา คือ ภาคใต้ และภาคตะวันออก ประมาณ 1,580.29 บาท และ 1,006.80 บาท ตามลำดับ (ตารางที่ 5.14)

ตารางที่ 5.1 ค่าใช้จ่ายของนักท่องเที่ยวชาวต่างประเทศในประเทศไทย ระหว่างปี 2524-2531 (หน่วย : ล้านบาท)

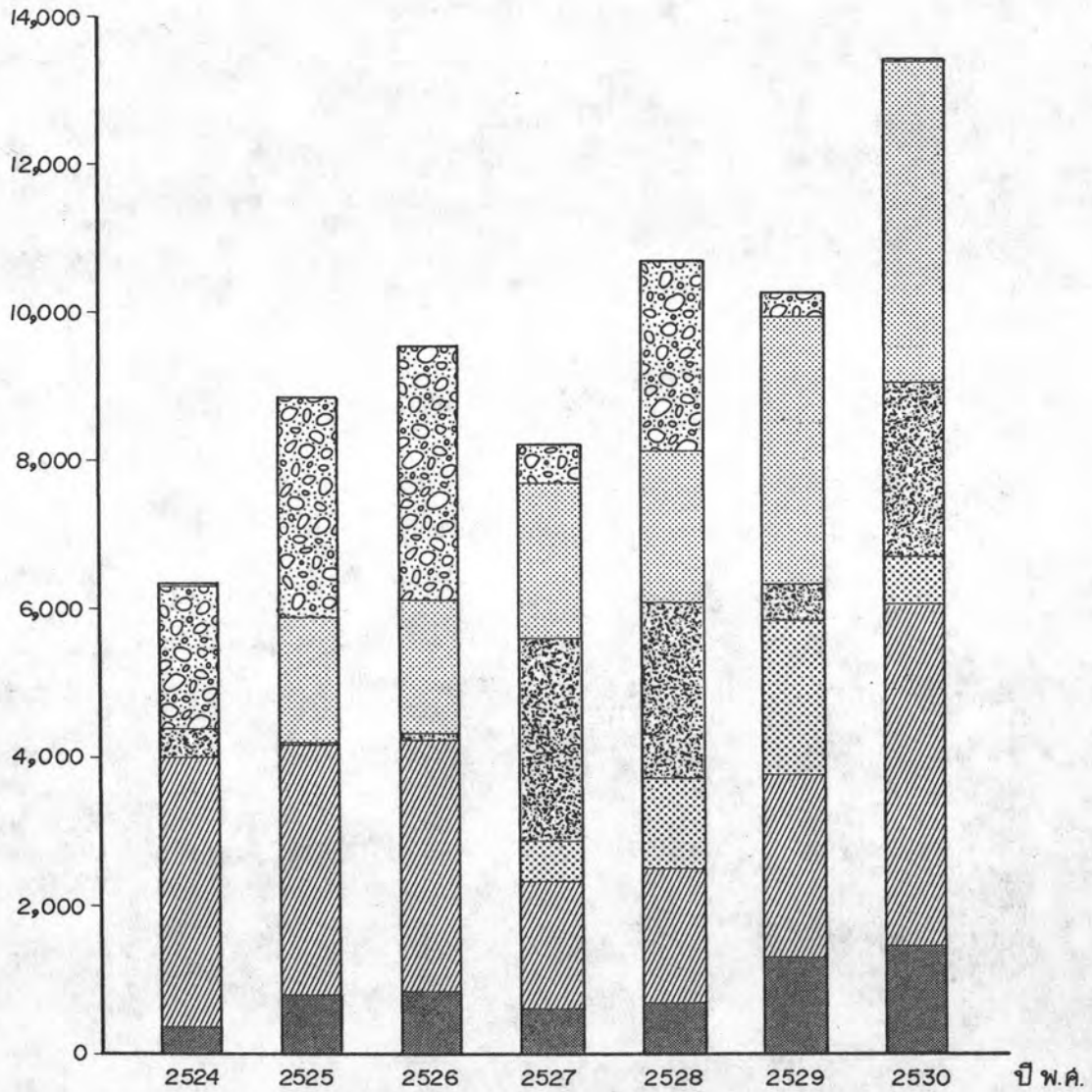
| ปี<br>ค่าใช้จ่าย                    | 2524                   |        | 2525                   |        | 2526                   |        | 2527                   |        | 2528                   |        | 2529                   |        | 2530                   |        | 2531                   |        | อัตราเพิ่มเฉลี่ย    |           |           |
|-------------------------------------|------------------------|--------|------------------------|--------|------------------------|--------|------------------------|--------|------------------------|--------|------------------------|--------|------------------------|--------|------------------------|--------|---------------------|-----------|-----------|
|                                     | จำนวนเงิน<br>(ล้านบาท) | %      | จำนวนเงิน<br>(ล้านบาท) | %      | จำนวนเงิน<br>(ล้านบาท) | %      | จำนวนเงิน<br>(ล้านบาท) | %      | จำนวนเงิน<br>(ล้านบาท) | %      | จำนวนเงิน<br>(ล้านบาท) | %      | จำนวนเงิน<br>(ล้านบาท) | %      | จำนวนเงิน<br>(ล้านบาท) | %      | (5 ปี)<br>2524-2529 | 2529-2530 | 2530-2531 |
| ค่าที่พัก                           | 6,329                  | 29.5   | 5,874                  | 24.6   | 6,112                  | 24.40  | 7,682                  | 28.12  | 8,139                  | 25.62  | 9,939                  | 26.63  | 13,411                 | 26.81  | 18,966                 | 24.05  | 10.1                | 34.9      | 40.9      |
| ค่าอาหาร                            | 4,398                  | 20.5   | 4,179                  | 17.5   | 4,309                  | 17.20  | 5,608                  | 20.53  | 6,080                  | 19.14  | 6,318                  | 16.93  | 9,013                  | 18.02  | 12,539                 | 15.90  | 8.1                 | 42.7      | 38.6      |
| ค่าซื้อของที่ระลึก                  | 6,308                  | 29.4   | 8,883                  | 37.2   | 9,569                  | 38.20  | 8,239                  | 30.16  | 10,693                 | 33.66  | 10,222                 | 27.39  | 13,418                 | 26.82  | 30,384                 | 38.53  | 12.0                | 31.3      | 125.7     |
| ค่าขึ้นแท็กซี่                      | 4,034                  | 18.8   | 4,155                  | 17.4   | 4,208                  | 16.80  | 2,849                  | 10.43  | 3,698                  | 11.64  | 3,740                  | 10.02  | 6,686                  | 12.12  | 5,236                  | 6.64   | 20.3                | 33.4      | 21.6      |
| ค่าเดินทางท่องเที่ยวภายใน<br>ประเทศ | 386                    | 1.8    | 788                    | 3.3    | 852                    | 3.40   | 623                    | 2.28   | 674                    | 2.12   | 1,284                  | 3.44   | 1,434                  | 2.87   | 1,412                  | 1.79   | 35.2                | 11.7      | -1.9      |
| รวมค่าใช้จ่ายทั้งสิ้น               | 21,455                 | 100.00 | 23,879                 | 100.00 | 25,050                 | 100.00 | 27,317                 | 100.00 | 31,768                 | 100.00 | 37,321                 | 100.00 | 50,024                 | 100.00 | 78,859                 | 100.00 | 11.8                | 34.0      | 57.1      |
| ค่าใช้จ่ายเฉลี่ยต่อคน (บาท)         | 2,146.00               |        | 2,248.11               |        | 2,328.56               |        | 2,128.00               |        | 2,334.92               |        | 2,233.28               |        | 2,370.04               |        | 2,532.54               |        | 1.0                 | 6.1       | 6.8       |

ที่มา : การท่องเที่ยวแห่งประเทศไทย, 2531



แผนภูมิ 5.8 แสดงค่าใช้จ่ายของนักท่องเที่ยวชาวต่างประเทศ ระหว่าง ปี 2524-2530

หน่วย : ล้านบาท



ที่มา : จากตาราง 5.11

- ค่าที่พัก
- ค่าอาหาร
- ค่าซื้อของที่ระลึก
- ค่าบันเทิงพักผ่อน
- ค่าเดินทางท่องเที่ยวภายในประเทศ
- อื่นๆ

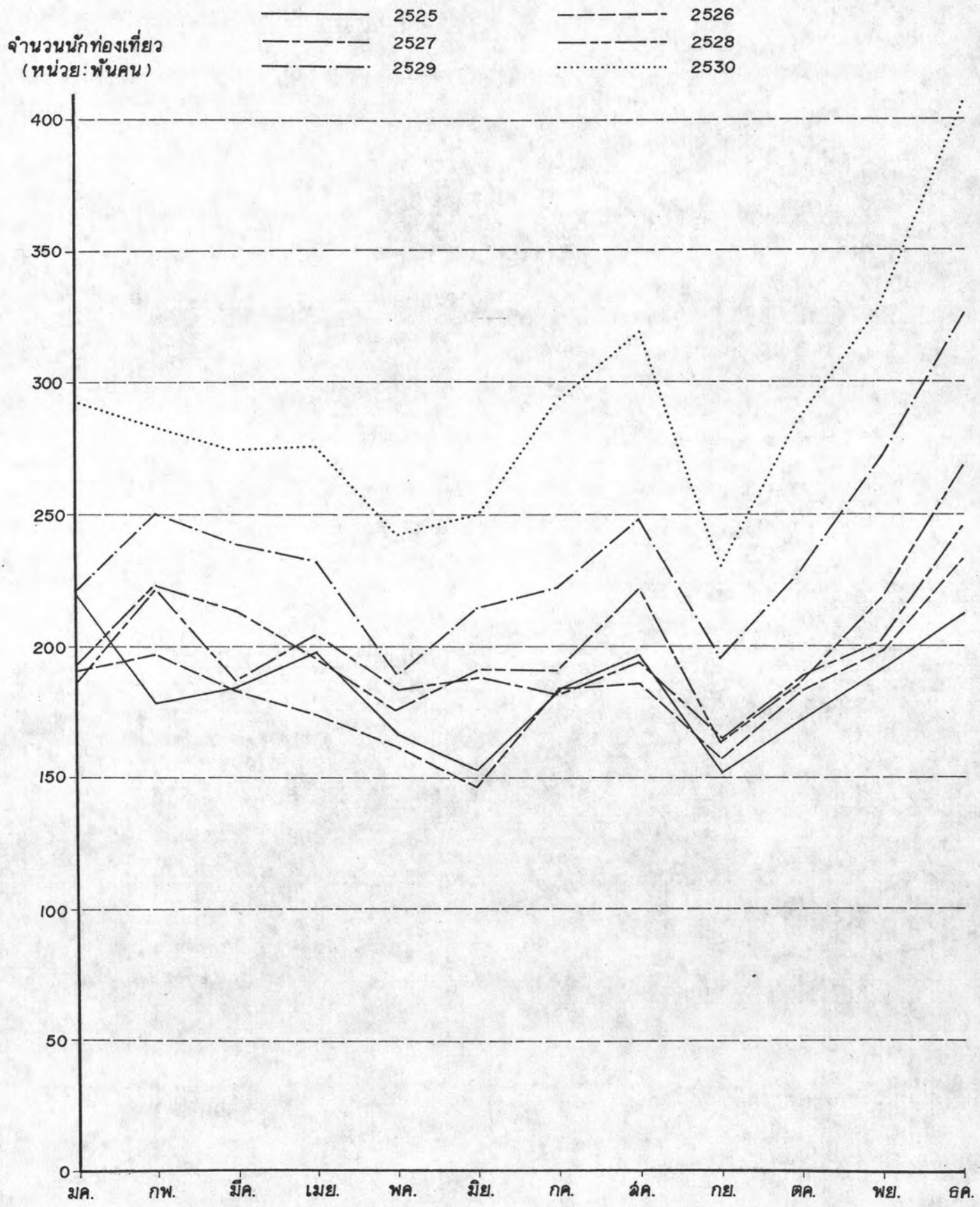
หมายเหตุ : ค่าบันเทิงพักผ่อนและค่าเดินทางปี 2524-2526 รวมกัน

ตารางที่ 5.12 ฤดูกาลท่องเที่ยวของนักท่องเที่ยวที่เข้ามาในประเทศไทย แยกตามรายเดือนในช่วงปี 2525-2530 (หน่วย : พันคน)

| ปี<br>เดือน | 2525                   |        | 2526                   |        | 2527                   |        | 2528                   |        | 2529                   |        | 2530                   |        |
|-------------|------------------------|--------|------------------------|--------|------------------------|--------|------------------------|--------|------------------------|--------|------------------------|--------|
|             | จำนวนนัก<br>ท่องเที่ยว | (%)    | จำนวนนัก<br>ท่องเที่ยว | (%)    | จำนวนนัก<br>ท่องเที่ยว | (%)    | จำนวนนัก<br>ท่องเที่ยว | (%)    | จำนวนนัก<br>ท่องเที่ยว | (%)    | จำนวนนัก<br>ท่องเที่ยว | (%)    |
| มกราคม      | 219                    | 9.89   | 190                    | 8.67   | 187                    | 7.97   | 192                    | 7.87   | 221                    | 7.84   | 292                    | 8.38   |
| กุมภาพันธ์  | 179                    | 8.08   | 197                    | 9.00   | 221                    | 9.41   | 223                    | 9.14   | 250                    | 8.87   | 283                    | 8.14   |
| มีนาคม      | 184                    | 8.31   | 183                    | 8.38   | 186                    | 7.94   | 214                    | 8.79   | 239                    | 8.48   | 274                    | 7.87   |
| เมษายน      | 198                    | 8.91   | 174                    | 7.94   | 204                    | 8.69   | 196                    | 8.04   | 212                    | 7.54   | 275                    | 7.89   |
| พฤษภาคม     | 167                    | 7.53   | 161                    | 7.34   | 183                    | 7.80   | 175                    | 7.17   | 189                    | 6.71   | 241                    | 6.93   |
| มิถุนายน    | 153                    | 6.88   | 146                    | 6.68   | 188                    | 8.00   | 191                    | 7.83   | 214                    | 7.59   | 250                    | 7.17   |
| กรกฎาคม     | 183                    | 8.25   | 183                    | 8.34   | 182                    | 7.76   | 191                    | 7.83   | 222                    | 7.88   | 293                    | 8.41   |
| สิงหาคม     | 197                    | 8.90   | 185                    | 8.46   | 194                    | 8.25   | 222                    | 9.09   | 248                    | 8.80   | 320                    | 9.18   |
| กันยายน     | 151                    | 6.81   | 157                    | 7.19   | 165                    | 7.03   | 163                    | 6.68   | 195                    | 6.92   | 230                    | 6.59   |
| ตุลาคม      | 172                    | 7.74   | 183                    | 8.37   | 189                    | 8.05   | 185                    | 7.57   | 229                    | 8.12   | 287                    | 8.25   |
| พฤศจิกายน   | 192                    | 8.65   | 198                    | 9.02   | 201                    | 8.59   | 219                    | 8.98   | 274                    | 9.73   | 331                    | 9.51   |
| ธันวาคม     | 223                    | 10.05  | 233                    | 10.61  | 247                    | 10.51  | 268                    | 11.01  | 325                    | 11.52  | 407                    | 11.69  |
| รวม         | 2,218                  | 100.00 | 2,191                  | 100.00 | 2,347                  | 100.00 | 2,438                  | 100.00 | 2,818                  | 100.00 | 3,483                  | 100.00 |

ที่มา : การท่องเที่ยวแห่งประเทศไทย, 2530

# แผนภูมิ 5.9 แสดงจำนวนนักท่องเที่ยวที่เข้ามาประเทศไทยตามฤดูกาลท่องเที่ยว ในช่วงระหว่าง ปี 2525 - 2530



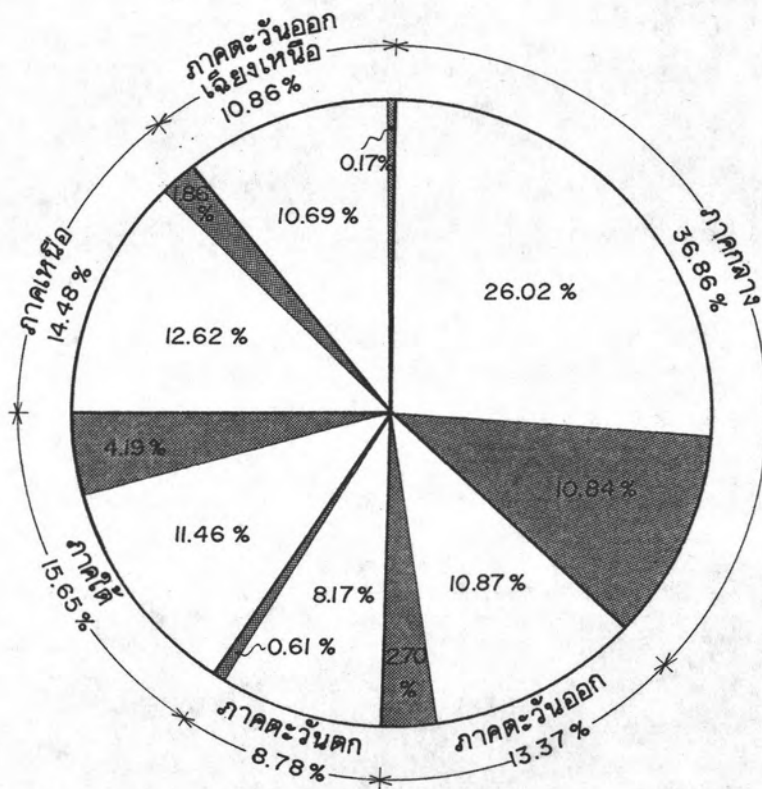
ที่มา : ตาราง 5.12

ตารางที่ 5.13 นักท่องเที่ยวความภาคต่าง ๆ ของประเทศไทย ปี 2529 และ 2530

| ภาค                | ปี 2529    |               |            |                  | ปี 2530    |               |            |                  | อัตราการเปลี่ยนแปลง (2529-2530) |               |         |
|--------------------|------------|---------------|------------|------------------|------------|---------------|------------|------------------|---------------------------------|---------------|---------|
|                    | ชาวไทย     | ชาวต่างประเทศ | รวม        | ส่วนแบ่งตลาด (%) | ชาวไทย     | ชาวต่างประเทศ | รวม        | ส่วนแบ่งตลาด (%) | ชาวไทย (%)                      | ชาวต่างประเทศ | รวม (%) |
| เหนือ              | 4,821,714  | 572,185       | 5,393,899  | 17.57            | 4,690,687  | 690,146       | 5,380,833  | 14.48            | -2.72                           | +20.62        | -02.42  |
| ตะวันออกเฉียงเหนือ | 3,593,061  | 43,596        | 3,636,657  | 11.85            | 3,971,984  | 65,776        | 4,037,760  | 10.87            | +10.55                          | +50.88        | +11.03  |
| กลาง               | 7,736,003  | 2,873,515     | 10,609,518 | 34.57            | 9,669,552  | 4,029,170     | 13,698,722 | 36.86            | +24.99                          | +40.22        | +29.12  |
| ตะวันออก           | 2,949,797  | 701,205       | 3,651,002  | 11.89            | 3,962,255  | 1,004,949     | 4,967,204  | 13.37            | +34.32                          | +43.32        | +36.45  |
| ตะวันตก            | 2,307,493  | 175,466       | 2,482,959  | 8.09             | 3,036,463  | 226,028       | 3,262,491  | 8.78             | +31.59                          | +28.82        | +31.40  |
| ใต้                | 3,633,919  | 1,285,698     | 4,919,617  | 16.03            | 4,258,357  | 1,556,450     | 5,814,807  | 15.64            | +17.18                          | +21.06        | +18.20  |
| รวมทั้งประเทศ      | 25,041,987 | 5,651,665     | 30,693,652 | 100.0            | 29,589,298 | 7,572,519     | 37,161,817 | 100.00           | +18.16                          | +33.99        | +21.07  |

ที่มา : การท่องเที่ยวแห่งประเทศไทย, 2530

แผนภูมิ 5.10 แสดงสัดส่วนพนักงานท่องเที่ยวตามภาคต่างๆ ปี 2530



นักท่องเที่ยว  
 □ ชาวไทย  
 ■ ชาวต่างประเทศ

ที่มา: ตาราง 5.13

ตารางที่ 5.14 ระยะเวลาพำนักเฉลี่ย และค่าใช้จ่ายเฉลี่ยต่อคนต่อวันของนักท่องเที่ยวใน  
ภาคต่าง ๆ ของประเทศไทย ปี 2530

| ภาค                | ระยะเวลาพำนักเฉลี่ย (วัน) |                   |           | ค่าใช้จ่ายเฉลี่ยต่อคนต่อวัน (บาท) |                   |           |
|--------------------|---------------------------|-------------------|-----------|-----------------------------------|-------------------|-----------|
|                    | ชาวไทย                    | ชาวต่าง<br>ประเทศ | รวมเฉลี่ย | ชาวไทย                            | ชาวต่าง<br>ประเทศ | รวมเฉลี่ย |
| เหนือ              | 2.65                      | 3.27              | 2.73      | 566.64                            | 999.49            | 610.56    |
| ตะวันออกเฉียงเหนือ | 2.68                      | 3.13              | 2.69      | 441.32                            | 796.24            | 445.82    |
| กลาง               | 3.35                      | 2.90              | 3.22      | 642.78                            | 2,636.68          | 975.32    |
| ตะวันออก           | 1.91                      | 4.52              | 2.43      | 680.13                            | 1,006.80          | 713.50    |
| ตะวันตก            | 2.04                      | 2.61              | 2.08      | 409.34                            | 700.59            | 421.70    |
| ใต้                | 2.64                      | 3.96              | 2.99      | 719.81                            | 1,580.29          | 920.30    |

ที่มา : การท่องเที่ยวแห่งประเทศไทย, 2531

### ตลาดการท่องเที่ยว ในจังหวัดชุมพร

ในจำนวนนักท่องเที่ยวที่เดินทางมาเที่ยวภาคใต้ทั้งหมด ในปี 2529 จำนวน 4,919,617 คน เป็นนักท่องเที่ยวที่มาจากจังหวัดชุมพร จำนวน 198,307 คน หรือร้อยละ 4.03 ของนักท่องเที่ยวทั้งหมดของภาคใต้ จำแนก เป็นนักท่องเที่ยวชาวไทยจำนวน 196,457 คน หรือร้อยละ 99.07 เป็นนักท่องเที่ยวชาวต่างประเทศ จำนวน 1,850 คน หรือร้อยละ 0.93 ของนักท่องเที่ยวทั้งหมดที่มาเที่ยวจังหวัดชุมพร ตามลำดับ (การท่องเที่ยวแห่งประเทศไทย, 2530) และในปี 2530 จำนวนนักท่องเที่ยวในภาคใต้ทั้งหมดจำนวน 5,814,807 คน เป็นนักท่องเที่ยวที่มาจากจังหวัดชุมพรจำนวน 298,954 คน หรือร้อยละ 5.14 ของนักท่องเที่ยวทั้งหมดของภาคใต้ เป็นนักท่องเที่ยวชาวไทยจำนวน 292,287 คน หรือร้อยละ 6.86 ของนักท่องเที่ยวชาวไทยทั้งหมดของภาคใต้ เป็นนักท่องเที่ยวชาวต่างประเทศจำนวน 6,667 คน หรือร้อยละ 0.43 ของนักท่องเที่ยวชาวต่างประเทศทั้งหมดของภาคใต้ เมื่อเทียบสัดส่วนระหว่างนักท่องเที่ยวไทยกับชาวต่างประเทศในจังหวัดชุมพร ปี 2530 มีค่าประมาณร้อยละ 98 : 2 (ตารางที่ 5.15)

โครงสร้างนักท่องเที่ยว หรือรายละเอียดเกี่ยวกับนักท่องเที่ยว ซึ่งพิจารณาจากลักษณะต่าง ๆ อันเป็นตัวเกี่ยวข้องโดยตรงกับนักท่องเที่ยวที่มาจากจังหวัดชุมพร ข้อมูลส่วนที่จะเสนอต่อไปนี้ได้จากการออกแบบสอบถามนักท่องเที่ยวชาวไทย และชาวต่างประเทศ ณ แหล่งท่องเที่ยวต่าง ๆ ในจังหวัดชุมพรในช่วงปี 2529

#### 1. แหล่งที่มาของนักท่องเที่ยว

ส่วนใหญ่นักท่องเที่ยวชาวไทยมาจากภาคกลาง คือ กรุงเทพมหานครมากที่สุด ร้อยละ 50 รองลงมาคือ นักท่องเที่ยวจากพื้นที่ใกล้เคียงในภาคใต้ด้วยกันประมาณ ร้อยละ 25 (ตารางที่ 5.16) ส่วนนักท่องเที่ยวภายนอกประเทศส่วนมากเป็นชาวยุโรป และเอเชีย ร้อยละ 14.3 ของนักท่องเที่ยวชาวต่างประเทศทั้งหมดที่มาเที่ยวจังหวัดชุมพร (ตารางที่ 5.17)

#### 2. รายละเอียดเกี่ยวกับนักท่องเที่ยว

นักท่องเที่ยวส่วนมากเป็นชายมากกว่าหญิง ในสัดส่วน 7 : 3 จากค่าเฉลี่ยรวมของนักท่องเที่ยวชาวไทยและชาวต่างประเทศ และมีช่วงอายุระหว่าง 26-35 ปี มีมากกว่าร้อยละ 42.20 (เฉลี่ยจากนักท่องเที่ยวชาวไทยร้อยละ 38.2 และนักท่องเที่ยวชาวต่างประเทศร้อยละ 46.2) รองลงมาอายุ 16-25 ปี และ 36-45 ปี ซึ่งกล่าวได้ว่าส่วนใหญ่อยู่ในวัยทำงานมากที่สุด (ตารางที่ 5.18)

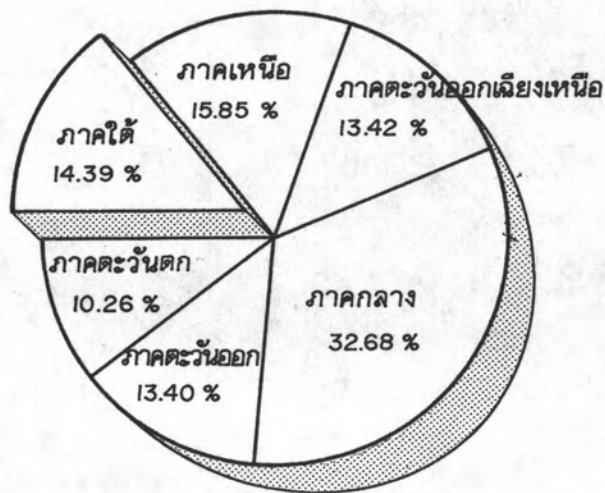
ตารางที่ 5.15 จำนวนนักท่องเที่ยวในจังหวัดต่าง ๆ ของภาคใต้ ปี 2530

| นักท่องเที่ยว | ร้อยละ    |        | ชาวต่างประทศ | ร้อยละ       |           | รวม    | ร้อยละ* |
|---------------|-----------|--------|--------------|--------------|-----------|--------|---------|
|               | ชาวไทย    | ร้อยละ |              | ชาวต่างประทศ | ร้อยละ    |        |         |
| ภาคใต้        | 4,258,357 | 100.00 | 1,556,450    | 100.00       | 5,814,807 | 100.00 |         |
| ชุมพร         | 292,287   | 6.86   | 6,667        | 0.43         | 298,954   | 5.14   |         |
| ระนอง         | 172,772   | 4.05   | 9,282        | 0.59         | 182,054   | 3.13   |         |
| สุราษฎร์ธานี  | 511,275   | 12.01  | 169,827      | 10.91        | 681,102   | 11.71  |         |
| ภูเก็ต        | 324,426   | 7.62   | 345,490      | 22.20        | 669,916   | 11.52  |         |
| นครศรีธรรมราช | 363,899   | 8.54   | 1,831        | 0.12         | 365,730   | 6.28   |         |
| กระบี่        | 202,227   | 4.74   | 54,691       | 3.51         | 256,918   | 4.41   |         |
| พังงา         | 91,576    | 2.15   | 10,724       | 0.69         | 102,300   | 1.75   |         |
| ตรัง          | 185,741   | 4.36   | 437          | 0.03         | 186,178   | 3.20   |         |
| พัทลุง        | 176,268   | 4.14   | 237          | 0.02         | 176,505   | 3.03   |         |
| สตูล          | 227,335   | 5.34   | 64,567       | 4.14         | 291,902   | 5.02   |         |
| สงขลา         | 1,112,519 | 26.12  | 607,905      | 39.06        | 1,720,424 | 29.58  |         |
| ยะลา          | 322,986   | 7.58   | 102,221      | 6.57         | 425,207   | 7.31   |         |
| ปัตตานี       | 163,178   | 3.83   | 1,289        | 0.08         | 164,467   | 2.82   |         |
| นราธิวาส      | 118,868   | 2.79   | 181,282      | 11.65        | 300,150   | 5.15   |         |

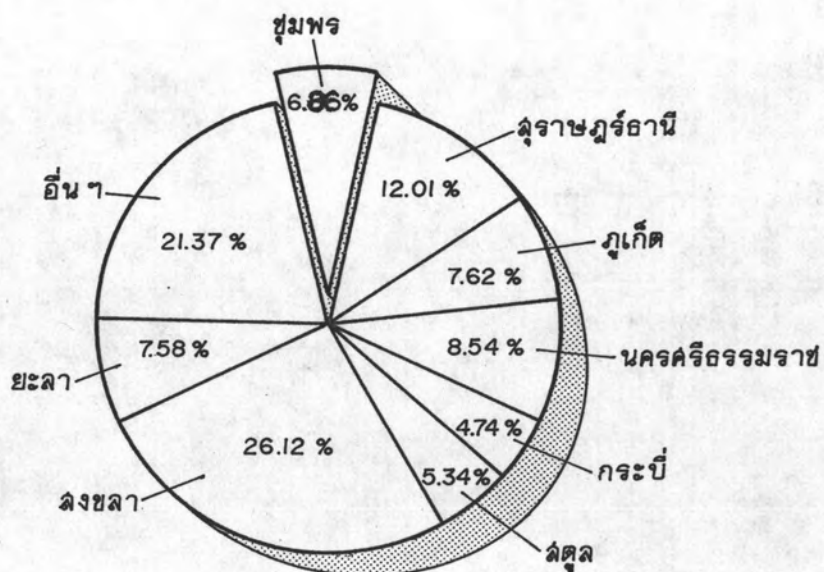
ที่มา : การท่องเที่ยวแห่งประเทศไทย, 2530



แผนภูมิ 5.11 แสดงสัดส่วนนักท่องเที่ยวตามภาคต่างๆ ปี 2530 (ชาวไทย)



แผนภูมิ 5.12 แสดงสัดส่วนนักท่องเที่ยวในจังหวัดภาคใต้ ปี 2530 (ชาวไทย)



ตารางที่ 5.16 แหล่งที่มาของนักท่องเที่ยวยาวไทยที่มาเที่ยวจังหวัดชุมพรในปี พ.ศ. 2529

| ที่มา                        | สัดส่วนร้อยละ |
|------------------------------|---------------|
| <u>ภาคกลาง</u>               | 56            |
| กรุงเทพมหานคร                | 50            |
| สระบุรี                      | 1             |
| สิงห์บุรี                    | 1             |
| ลพบุรี                       | 2             |
| นนทบุรี                      | 2             |
| <u>ภาคเหนือ</u>              | 5             |
| อุทัยธานี                    | 1             |
| น่าน                         | 1             |
| ลำปาง                        | 1             |
| พิจิตร                       | 1             |
| เชียงใหม่                    | 1             |
| <u>ภาคตะวันออกเฉียงเหนือ</u> | 5             |
| เลย                          | 1             |
| ขอนแก่น                      | 1             |
| นครราชสีมา                   | 2             |
| อุบลราชธานี                  | 1             |
| <u>ภาคตะวันออก</u>           | 3             |
| ระยอง                        | 2             |
| ปราจีนบุรี                   | 1             |
| <u>ภาคตะวันตก</u>            | 6             |
| นครปฐม                       | 2             |
| เพชรบุรี                     | 2             |
| ราชบุรี                      | 2             |
| <u>ภาคใต้</u>                | 25            |
| ระนอง                        | 2             |
| ตรัง                         | 7             |
| ภูเก็ต                       | 2             |
| นครศรีธรรมราช                | 3             |
| สุราษฎร์ธานี                 | 5             |
| พังงา                        | 2             |
| สงขลา                        | 3             |
| รวมทั้งหมด                   | 100           |

ที่มา : จากการสำรวจภาคสนามของนักศึกษา, 2529

ตารางที่ 5.17 แหล่งที่มาของนักท่องเที่ยวชาวต่างประเทศที่มาเที่ยวจังหวัดชุมพรในปี พ.ศ.2529

| ที่มา                                | สัดส่วนร้อยละ |
|--------------------------------------|---------------|
| <u>ยุโรป</u>                         | 73.0          |
| อังกฤษ                               | 13.9          |
| เดนมาร์ค                             | 2.2           |
| เยอรมัน                              | 18.1          |
| ลักเซมเบิร์ก                         | 2.3           |
| อิตาลี                               | 2.1           |
| นิวซีแลนด์                           | 4.1           |
| สวิสเซอร์แลนด์                       | 14.0          |
| สวีเดน                               | 8.8           |
| ออสเตรเลีย                           | 7.2           |
| <u>อเมริกา</u>                       | 12.7          |
| สหรัฐอเมริกา                         | 10.8          |
| แคนาดา                               | 1.9           |
| <u>เอเชียตะวันออกเฉียงและแปซิฟิก</u> | 14.3          |
| จีน                                  | 12.0          |
| ฮ่องกง                               | 2.3           |
| <b>รวมทั้งหมด</b>                    | <b>100.0</b>  |

ที่มา : จากการสำรวจภาคสนามของนักศึกษา, 2529

ระดับการศึกษา นักท่องเที่ยวชาวไทยร้อยละ 49.0 จบการศึกษาระดับอุดมศึกษา รองลงมาจบระดับอาชีวศึกษาร้อยละ 23.0 เช่นเดียวกับนักท่องเที่ยวชาวต่างประเทศจบการศึกษาระดับอุดมศึกษา 50.7 รองลงมาระดับอาชีวศึกษาร้อยละ 22.3 นักท่องเที่ยวชาวไทยเป็นนักเรียนนักศึกษา ร้อยละ 18.5 อาชีพส่วนใหญ่เป็น ลูกจ้างธุรกิจเอกชน ประกอบธุรกิจต่าง ๆ ร้อยละ 48.7 รับราชการและรัฐวิสาหกิจ ร้อยละ 25.3 เป็นแม่บ้าน ร้อยละ 3.2 และประกอบอาชีพอื่น ๆ ร้อยละ 4.3 นักท่องเที่ยวชาวต่างประเทศ เป็นนักธุรกิจ/ลูกจ้าง ธุรกิจเอกชน มากที่สุด ร้อยละ 62.7 รองลงมารับราชการและรัฐวิสาหกิจ ร้อยละ 28.7 และแม่บ้าน ร้อยละ 8.6 (ตารางที่ 5.18)

### 3. ลักษณะการท่องเที่ยว

นักท่องเที่ยวชาวไทยมีวัตถุประสงค์หลัก เพื่อการพักผ่อนมากที่สุด คือร้อยละ 68.6 รองลงมาคือเดินทางมาทำธุรกิจ และทัศนศึกษา ร้อยละ 11.5 และ 9.7 ตามลำดับและอื่น ๆ อีกร้อยละ 10.2 ส่วนชาวต่างประเทศก็มีวัตถุประสงค์เช่นเดียวกันคือ ส่วนใหญ่เดินทางมาเพื่อการพักผ่อนมากที่สุด ร้อยละ 71.3 รองลงมาคือ ทัศนศึกษา ร้อยละ 19.8 ทำธุรกิจเพียง ร้อยละ 1 และอื่น ๆ ร้อยละ 7.9 สิ่งดึงดูดใจการมาเที่ยวของนักท่องเที่ยวชาวไทยคือ ความงามธรรมชาติ (ชายทะเล เกาะ น้ำตก) ร้อยละ 38.6 รองลงมาคือ ประวัติศาสตร์ ศาสนสถาน ร้อยละ 35.9 และสินค้าที่ระลึก ผลไม้ ร้อยละ 21.1 และ 4.4 ตามลำดับ ส่วนสิ่งดึงดูดใจการมาเที่ยวของนักท่องเที่ยวชาวต่างประเทศ คือ ความงามธรรมชาติ ร้อยละ 36.2 รองลงมาคือ สินค้าที่ระลึก และผลไม้ ร้อยละ 29.1 และ 28.4 ตามลำดับมีเพียง ร้อยละ 6.30 เท่านั้นที่เดินทางมาเนื่องจากสิ่งดึงดูดใจทางประวัติศาสตร์ ศาสนสถาน (ตารางที่ 5.19)

การเดินทางมาท่องเที่ยวของนักท่องเที่ยวชาวไทยนิยมเดินทางมากับครอบครัว/ญาติ มากที่สุด คือ ร้อยละ 47.0 รองลงมาคือ มากับเพื่อนร้อยละ 38.7 มากับบริษัทนำเที่ยวและ ตามลำพัง ร้อยละ 12.2 และ 2.1 ตามลำดับ ส่วนชาวต่างประเทศนิยมเดินทางมากับเพื่อนมากที่สุดคือ ร้อยละ 45.3 รองลงมาจะมากับครอบครัว/ญาติ ร้อยละ 38.5 และร้อยละเพียง 16.2 มากับบริษัทนำเที่ยว พาหนะที่ใช้ในการเดินทาง ชาวต่างประเทศนิยมรถนำเที่ยวมากที่สุด คือ ร้อยละ 54.9 รองลงมา คือ รถไฟ ร้อยละ 18.7 ชาวไทยนิยมขับรถไปเอง มากที่สุดคือ ร้อยละ 53.9 รองลงมาคือ รถโดยสารประจำทาง รถนำเที่ยว และรถไฟ ร้อยละ 20.4 15.7 และ 8.3 ตามลำดับ (ตารางที่ 5.19)

ตารางที่ 5.18 รายละเอียดเกี่ยวกับนักท่องเที่ยวในจังหวัดชุมพร ปี 2529 (หน่วย : ร้อยละ)

|               |                           | <u>ชาวไทย</u> | <u>ชาวต่างประเทศ</u> | <u>รวมเฉลี่ย</u> |
|---------------|---------------------------|---------------|----------------------|------------------|
| เพศ           | ชาย                       | 64.8          | 75.2                 | 70.0             |
|               | หญิง                      | 35.2          | 24.8                 | 30.0             |
| อายุ          | ต่ำกว่า 15 ปี             | 10.2          | -                    | 5.10             |
|               | 16-25 ปี                  | 35.2          | 29.3                 | 32.25            |
|               | 26-35 ปี                  | 38.2          | 46.2                 | 42.20            |
|               | 36-45 ปี                  | 14.8          | 16.4                 | 15.60            |
|               | 45-60 ปี                  | 1.6           | 8.1                  | 4.85             |
|               | มากกว่า 60 ปีขึ้นไป       | -             | -                    | -                |
| ระดับการศึกษา | ไม่ได้เรียน               | 1.0           | 1.5                  | 1.25             |
|               | ประถมศึกษา                | 9.0           | 9.3                  | 9.15             |
|               | มัธยมศึกษา                | 18.0          | 16.2                 | 17.10            |
|               | อนุปริญญา (อาชีวศึกษา)    | 23.0          | 22.3                 | 22.65            |
|               | อุดมศึกษา                 | 49.0          | 50.7                 | 49.85            |
| อาชีพ         | นักศึกษา                  | 18.5          | -                    | 9.3              |
|               | แม่บ้าน                   | 3.2           | 8.6                  | 5.9              |
|               | รับราชการ, รัฐวิสาหกิจ    | 25.3          | 28.7                 | 27.0             |
|               | ธุรกิจ/ลูกจ้างธุรกิจเอกชน | 48.7          | 62.7                 | 55.7             |
|               | อื่น ๆ                    | 4.3           | -                    | 2.2              |

ที่มา : จากการสำรวจภาคสนามของนักศึกษา, 2529

สถานที่พักของนักท่องเที่ยวชาวไทย ส่วนใหญ่พักบ้านญาติ/เพื่อน ร้อยละ 45.3 รองลงมาพักบังกาโล โรงแรม และบ้านรับรอง ร้อยละ 25.4, 22.8 และ 4.9 ตามลำดับ ในขณะที่นักท่องเที่ยวชาวต่างประเทศนิยมพักโรงแรมเป็นส่วนใหญ่คือ ประมาณร้อยละ 70.1 รองลงมาพักบังกาโล บ้านญาติ/เพื่อน และบ้านรับรอง ร้อยละ 22.7, 5.8 และ 1.4 ตามลำดับ (ตารางที่ 5.19)

#### 4. ระยะเวลาพำนักเฉลี่ยของนักท่องเที่ยว

นักท่องเที่ยวชาวไทยมีระยะเวลาพำนักเฉลี่ยคนละ 1.28 วัน ส่วนนักท่องเที่ยวชาวต่างประเทศมีระยะเวลาพำนักเฉลี่ยคนละ 1.11 วัน นักท่องเที่ยวชาวไทยเดินทางมาเข้า-เย็นกลับ (ไม่พักค้างคืน) ร้อยละ 11.7 ของจำนวนนักท่องเที่ยวชาวไทยทั้งหมดที่มาเที่ยวจังหวัดชุมพร และมีระยะเวลาพำนักเฉลี่ย 1 และ 2 วัน ร้อยละ 31.1 และ 21.0 ตามลำดับ ในขณะที่ร้อยละ 16.0 ของนักท่องเที่ยวชาวไทย มีระยะเวลาพำนักเฉลี่ย 8 วัน นักท่องเที่ยวชาวต่างประเทศส่วนมากจะพักค้างคืน และมีระยะเวลาพำนักเฉลี่ย 1 และ 2 วัน เป็นส่วนใหญ่คือร้อยละ 34 และ 25.9 ของจำนวนนักท่องเที่ยวชาวต่างประเทศทั้งหมดที่มาเที่ยวจังหวัดชุมพร ในขณะที่ ร้อยละ 10.5 และ 10.4 ของนักท่องเที่ยวชาวต่างประเทศมีระยะเวลาพำนักเฉลี่ย 8 วัน และ 3 วัน ตามลำดับ (ตารางที่ 5.20)

#### 5. สัดส่วนค่าใช้จ่ายของนักท่องเที่ยว

ด้านค่าใช้จ่ายเฉลี่ยต่อคนต่อวันของนักท่องเที่ยวชาวไทย และชาวต่างประเทศที่มาเที่ยวจังหวัดชุมพร ประมาณ 575.47 บาท และ 1,133.34 บาท ตามลำดับ โดยนักท่องเที่ยวชาวไทย จ่ายเป็นค่าพาหนะเดินทางมากที่สุด คือ ร้อยละ 24.2 รองลงมาเป็นค่าอาหาร ค่าที่พัก ค่าซื้อของที่ระลึก และค่าบันเทิงพักผ่อน ร้อยละ 20.0, 18.7, 13.1 และ 8.1 ของค่าใช้จ่ายทั้งหมด ตามลำดับ ในขณะที่นักท่องเที่ยวชาวต่างประเทศใช้จ่ายเป็นค่าที่พักมากที่สุด ร้อยละ 22.8 รองลงมาเป็นค่าพาหนะเดินทาง ค่าอาหาร ค่าบันเทิงพักผ่อน และค่าซื้อของที่ระลึก ร้อยละ 21.0, 19.8, 11.6 และ 9.0 ของค่าใช้จ่ายทั้งหมด ตามลำดับ (ตารางที่ 5.21)

## ตารางที่ 5.19 ลักษณะการท่องเที่ยวต่าง ๆ ของนักท่องเที่ยวในจังหวัดชุมพรปี 2529

(หน่วย : ร้อยละ)

|                  |                         | <u>ชาวไทย</u> | <u>ชาวต่างประเทศ</u> | <u>รวมเฉลี่ย</u> |
|------------------|-------------------------|---------------|----------------------|------------------|
| วัตถุประสงค์     | พักผ่อน                 | 68.6          | 71.3                 | 69.9             |
|                  | ธุรกิจ                  | 11.5          | 1.0                  | 2.3              |
|                  | ทัศนศึกษา               | 9.7           | 19.8                 | 14.8             |
|                  | อื่น ๆ                  | 10.2          | 7.9                  | 9.0              |
| สิ่งดึงดูดใจ     | ความงามธรรมชาติ         | 38.6          | 36.2                 | 27.4             |
|                  | ประวัติศาสตร์, ศาสนสถาน | 35.9          | 6.3                  | 21.1             |
|                  | สินค้าที่ระลึก          | 21.1          | 29.1                 | 25.1             |
|                  | ผลไม้                   | 4.4           | 28.4                 | 16.4             |
| รูปแบบการเดินทาง | ตามลำพัง                | 2.1           | -                    | 1.1              |
|                  | บริษัทนำเที่ยว          | 12.2          | 16.2                 | 14.2             |
|                  | มากับครอบครัว/ญาติ      | 47.0          | 38.5                 | 42.7             |
|                  | มากับเพื่อน             | 38.7          | 45.3                 | 42.0             |
| พาหนะที่ใช้      | เครื่องบิน              | -             | -                    | -                |
|                  | รถไฟ                    | 8.3           | 18.7                 | 13.5             |
|                  | รถโดยสารประจำทาง        | 20.4          | 10.1                 | 15.2             |
|                  | รถนำเที่ยว              | 15.7          | 54.9                 | 35.3             |
|                  | ขับรถไปเอง              | 53.9          | 12.7                 | 33.3             |
|                  | อื่น ๆ                  | 1.7           | 3.6                  | 2.7              |
| สถานที่พัก       | โรงแรม                  | 22.8          | 70.1                 | 46.5             |
|                  | บังกาโล                 | 25.4          | 22.7                 | 24.1             |
|                  | เกสต์เฮ้าส์             | -             | -                    | -                |
|                  | บ้านญาติ/เพื่อน         | 45.3          | 5.8                  | 25.5             |
|                  | บ้านรับรอง              | 4.9           | 1.4                  | 3.1              |
|                  | วัดและอื่น ๆ            | 1.6           | -                    | 0.8              |

ที่มา : จากการสำรวจภาคสนามของนักศึกษา, 2529

ตารางที่ 5.20 ระยะเวลาพำนักเฉลี่ยของนักท่องเที่ยวในจังหวัดชุมพร ปี 2529

|                           | <u>ชาวไทย</u> | <u>ชาวต่างประเทศ</u> | <u>รวมเฉลี่ย</u> |
|---------------------------|---------------|----------------------|------------------|
| ระยะเวลาพำนักเฉลี่ย (วัน) |               |                      |                  |
| ไม่ได้ค้างคืน             | 11.7          | -                    | 5.85             |
| 1                         | 31.1          | 34                   | 32.55            |
| 2                         | 21.0          | 25.9                 | 23.45            |
| 3                         | 6.1           | 10.4                 | 8.25             |
| 4                         | 5.2           | 7.1                  | 6.15             |
| 5                         | 3.3           | 5.1                  | 4.2              |
| 6                         | 2.1           | 4.9                  | 3.5              |
| 7                         | 3.5           | 2.1                  | 2.8              |
| 8                         | 16.0          | 10.5                 | 13.25            |

ที่มา : จากการสำรวจภาคสนามของนักศึกษา, 2529

ตารางที่ 5.21 การกระจายค่าร้อยละของค่าใช้จ่ายของนักท่องเที่ยวหมวดสำคัญในจังหวัดชุมพรปี 2529 (หน่วย : ร้อยละ)

|                    | <u>ชาวไทย</u> | <u>ชาวต่างประเทศ</u> | <u>รวมเฉลี่ย</u> |
|--------------------|---------------|----------------------|------------------|
| ค่าใช้จ่าย         |               |                      |                  |
| ค่าที่พัก          | 18.7          | 22.8                 | 20.7             |
| ค่าอาหาร           | 20.0          | 19.8                 | 20.0             |
| ค่าซื้อของที่ระลึก | 13.1          | 9.0                  | 11.1             |
| ค่าบันเทิงพักผ่อน  | 8.1           | 11.6                 | 9.8              |
| ค่าพาหนะเดินทาง    | 24.2          | 21.0                 | 22.6             |
| อื่น ๆ             | 15.9          | 15.8                 | 15.8             |

ที่มา : จากการสำรวจภาคสนามของนักศึกษา, 2529



## สรุป

อุตสาหกรรมท่องเที่ยวมีบทบาทสำคัญยิ่งในการพัฒนาเศรษฐกิจของทุกประเทศทั่วโลก ซึ่งต่างให้ความสำคัญต่อการท่องเที่ยวในประเทศของตน เพื่อเพิ่มจำนวนนักท่องเที่ยวและวันพำนักเฉลี่ยของนักท่องเที่ยวให้สูงขึ้น อันจะทำให้รายได้จากการท่องเที่ยวสูงขึ้นตามไปด้วย ดังจะเห็นได้ว่า ในปี 2530 จำนวนนักท่องเที่ยวในภูมิภาคยุโรปมีส่วนแบ่งตลาดมากที่สุด คือ ประมาณ ร้อยละ 65 และ 60 ของภูมิภาคทั่วโลก ตามลำดับ รองลงมาคือ ภูมิภาคอเมริกา มีส่วนแบ่งตลาดทั้งสองอย่างประมาณ ร้อยละ 19 และ 21 ส่วนภูมิภาคเอเชียตะวันออกเฉียง และแปซิฟิก มีส่วนแบ่งตลาด รองลงมา คือ ประมาณ ร้อยละ 10 และ 12 ของภูมิภาคทั่วโลก ตามลำดับ

ประเทศในภูมิภาคเอเชียตะวันออกเฉียง และแปซิฟิกที่มีส่วนแบ่งตลาดของจำนวนนักท่องเที่ยว ในปี 2530 มากที่สุด คือ ฮองกง ประมาณ ร้อยละ 12.6 รองลงมา คือ ไทย และสิงคโปร์ ประมาณ ร้อยละ 9.8 และ 9.5 ตามลำดับ ในขณะที่ระยะเวลาพำนักเฉลี่ยของนักท่องเที่ยวในไทยสูงที่สุด คือ 6.1 วัน ฮองกง และสิงคโปร์ ประมาณ 3.5 และ 3.4 วัน ตามลำดับ นักท่องเที่ยวที่เข้ามาในประเทศไทยมาจากภูมิภาคเอเชียตะวันออกเฉียงและแปซิฟิกมากที่สุด รองลงมา คือ ภูมิภาคยุโรป ซึ่งเดินทางมาจากประเทศมาเลเซียมากที่สุด รองลงมา คือ ญี่ปุ่น ฮองกง สิงคโปร์ และสหรัฐอเมริกา ช่วงเวลาที่นักท่องเที่ยวเข้ามามากที่สุด คือ ช่วงเดือนพฤศจิกายน-ธันวาคม และน้อยที่สุดช่วงเดือนพฤษภาคม และกันยายน

ภาคใต้ของประเทศไทยมีส่วนแบ่งตลาดนักท่องเที่ยว ในปี 2529 และ 2530 ประมาณ ร้อยละ 16.03 ตามลำดับ เมื่อพิจารณาจากจำนวนนักท่องเที่ยวภาคใต้ ในปี 2529-2530 เพิ่มขึ้น ร้อยละ 18.20 โดยนักท่องเที่ยวชาวไทยเพิ่มขึ้น ร้อยละ 17.18 นักท่องเที่ยวชาวต่างประเทศเพิ่มขึ้น ร้อยละ 21.06 ของจำนวนนักท่องเที่ยวแต่ละประเภททั่วประเทศ ในปี 2529 นักท่องเที่ยวมาเที่ยวจังหวัดชุมพร ร้อยละ 4.03 ของนักท่องเที่ยวทั้งหมดของภาคใต้ ส่วนมากเป็นนักท่องเที่ยวชาวไทย คือ ประมาณ ร้อยละ 99.07 เป็นนักท่องเที่ยวชาวต่างประเทศเพียง ร้อยละ 0.93 ของนักท่องเที่ยวทั้งหมดที่มาเที่ยวจังหวัดชุมพรในปี 2529 จำนวน 198,307 คน ซึ่งนักท่องเที่ยวชาวไทยส่วนใหญ่เดินทางมาจากกรุงเทพมหานคร

และจังหวัดใกล้เคียงในภาคใต้ด้วยกัน นักท่องเที่ยวชาวต่างประเทศมาจากภูมิภาคยุโรปเป็นส่วนใหญ่ รองลงมาคือ ภูมิภาคเอเชียตะวันออกและแปซิฟิก และภูมิภาคอเมริกา ช่วงอายุของนักท่องเที่ยว คือ ระหว่าง 26-35 ปี ประกอบอาชีพทางธุรกิจ/ลูกจ้างธุรกิจเอกชน เป็นส่วนใหญ่ ซึ่งเดินทางมาเพื่อพักผ่อน จากสิ่งดึงดูดใจของความงามธรรมชาติ ส่วนใหญ่เดินทางมากับครอบครัว/ญาติ และเพื่อน นักท่องเที่ยวชาวต่างประเทศ ส่วนใหญ่เดินทางมาโดยใช้บริการรถนำเที่ยว ส่วนนักท่องเที่ยวชาวไทยจะขับรถไปเองเป็นส่วนใหญ่ จะพักค้างคืน ประมาณ 1-2 วัน นักท่องเที่ยวชาวไทย และชาวต่างประเทศมีระยะเวลาพำนักเฉลี่ย ประมาณ 1.28 วัน และ 1.11 วัน ตามลำดับ สถานที่พักของนักท่องเที่ยวชาวต่างประเทศ คือ โรงแรม ส่วนนักท่องเที่ยวคนไทยจะพักบ้านญาติ/เพื่อน มากที่สุด นักท่องเที่ยวทั้งชาวไทยและชาวต่างประเทศ มีค่าใช้จ่ายเฉลี่ยเป็นค่าพาหนะเดินทางมากที่สุด รองลงมาเป็นค่าที่พัก และค่าอาหาร ซึ่งนักท่องเที่ยวชาวไทยและชาวต่างประเทศที่มาเที่ยวจังหวัดชุมพร ในปี 2529 มีค่าใช้จ่ายเฉลี่ยต่อคนต่อวัน ประมาณ 575.47 บาท และ 1,133.34 บาท ตามลำดับ