

เอกสาร และงานวิจัยที่เกี่ยวข้อง

ทรัพยากรมนุษย์จะได้รับการพัฒนาให้มีคุณภาพได้ด้วยการศึกษา และการจัดการศึกษา นั้นต้องใช้ทรัพยากรที่สำคัญทางการบริหารอย่างหนึ่งคือ เงิน ซึ่งเป็นปัจจัยที่จะสนับสนุนการศึกษา ให้มีประสิทธิภาพ ผู้ที่เข้ารับบริการการศึกษาและให้บริการการศึกษาดังต้องมีค่าใช้จ่ายเพื่อการนี้ ทั้งสิ้น ในการศึกษาเอกสาร บทความ ตำรา และงานวิจัยที่เกี่ยวข้องกับค่าใช้จ่ายทางการศึกษานี้ ผู้วิจัยจึงขอเสนอ แนวคิดเกี่ยวกับการลงทุนทางการศึกษา แนวคิดเกี่ยวกับค่าใช้จ่ายทางการศึกษา การจัดการศึกษาพยาบาลของกองงานวิทยาลัยพยาบาล รายงานการวิจัยที่เกี่ยวข้อง และกรอบแนวคิดในการวิจัย ซึ่งรายละเอียดในแต่ละเรื่องมีเป็นลำดับดังต่อไปนี้

แนวคิดเกี่ยวกับการลงทุนทางการศึกษา

มนุษย์เป็นทรัพยากรที่มีความสำคัญต่อประเทศชาติมากที่สุด เพราะมนุษย์เป็นผู้บริหาร ทรัพยากรอื่น ๆ ซึ่งเป็นปัจจัยในการพัฒนาประเทศ การลงทุนทางการศึกษาเป็นการลงทุนเพื่อพัฒนาทรัพยากรมนุษย์ เพราะการศึกษาเป็นกระบวนการในการปรับปรุงเปลี่ยนแปลงพฤติกรรมของมนุษย์ ให้เป็นไปในแนวทางที่สังคมปรารถนา ซึ่งก็คือ การปรับปรุง ความรู้ ทักษะ ประสบการณ์ ความชำนาญ ในแต่ละบุคคลให้ดีขึ้น ดังที่ ภิญญู สาธร (2524: 2-3) ได้กล่าวว่า การลงทุนเพื่อการศึกษาเป็นการลงทุนเพื่อพัฒนาคุณภาพของพลเมือง ผลที่ได้จากการลงทุนเพื่อศึกษามีค่ามากกว่าผลการลงทุนในธุรกิจอื่น ๆ ทุกชนิด เพราะเป็นการลงทุนที่ค่อย ๆ เพิ่มเติมลงไปทีละน้อย แต่ต้องกระทำติดต่อกันตลอดระยะเวลาอันยาวนาน ผลที่ได้คือ ความมีคุณภาพของคน ประเทศใดก็ตามถ้ามีพลเมืองที่มีคุณภาพ ประเทศนั้นจะทำการใด ๆ ได้สำเร็จสมความปรารถนาทั้งสิ้น ในทางตรงกันข้าม ประเทศใดมีพลเมืองที่ขาดคุณภาพ ประเทศนั้นจะทำการใดไม่ว่าจะลงทุนด้วยเงินจำนวนมากสักเพียงใดในการนั้น เมื่อคนปฏิบัติขาดคุณภาพผลงานก็ย่อมไม่มีคุณภาพไปด้วย อาจจะ

ล้มเหลวขาดทุนล้มจมก็ได้ การลงทุนทางการศึกษาจึงมีส่วนสัมพันธ์โดยตรงกับการพัฒนาประเทศ เพราะถ้าหากพลเมืองมีคุณภาพแล้ว การพัฒนาประเทศก็ดำเนินไปได้อย่างราบรื่น และถ้าหากได้พัฒนาให้คนมีการศึกษาทางวิชาการสูงแล้ว สังคมและประเทศชาติก็จะยิ่งพัฒนาและเจริญก้าวหน้าไปได้อย่างรวดเร็ว ซึ่งสอดคล้องกับแนวความคิดของ ระบุ สาคกริก (2525) ที่กล่าวว่า วิชาการเป็นพื้นฐานและเป็นแกนนำที่สำคัญในการพัฒนา โดยมีคนเป็นทรัพยากรหลัก และเป็นกลุ่มเป้าหมายอยู่ในตัวเอง ถ้าได้พัฒนาคนให้มีการศึกษาทางวิชาการสูงโดยทั่วถึงกันแล้ว ความเจริญก้าวหน้าของสังคมย่อมดีขึ้น

ถ้าหากจะมองการลงทุนทางการศึกษาในเชิงเศรษฐศาสตร์ รังสรรค์ ชนะพรพันธุ์ (2519: 134) ได้กล่าวไว้ว่า กระบวนการทางการศึกษาตามแนวคิดแบบเศรษฐศาสตร์จะเป็นกระบวนการผลิต (PRODUCTION PROCESS) ชนิดหนึ่งซึ่งช่วยเปลี่ยนแปลงมนุษย์ให้มีคุณภาพดีขึ้น สิ่งที่ผลิตมิใช่สินค้าและมีเครื่องจักรเครื่องกล หากทว่าเป็นสิ่งที่นักเศรษฐศาสตร์ เรียกว่า ทุนมนุษย์ (HUMAN CAPITAL) การที่นักเศรษฐศาสตร์สมัยใหม่ถือว่า การศึกษาเป็นทุนมนุษย์นั้น ก็เพราะว่านักเศรษฐศาสตร์เชื่อว่าการศึกษาเป็นปัจจัยสำคัญยิ่งปัจจัยหนึ่ง ที่มีผลก่อให้เกิดการผลิตอย่างมีประสิทธิภาพ การลงทุนด้านการศึกษา จึงเป็นการลงทุนสร้างสมทุนมนุษย์ซึ่งมีผลสำคัญต่อกระบวนการพัฒนาเศรษฐกิจ นอกจากนั้นยังมีผู้ให้ทัศนะในการลงทุนทางการศึกษาไว้หลายประการ เช่น เบนสัน (BENSON, 1978: 74) มีความเห็นว่า การที่มนุษย์มีความรู้ มีทักษะ และสามารถผลิตสิ่งต่าง ๆ ขึ้นมาได้ เกิดจากการจัดการศึกษา สัดส่วนของความก้าวหน้าทางเศรษฐกิจย่อมขึ้นอยู่กับการลงทุนทางการศึกษา ซึ่งสอดคล้องกับแนวความคิดของ เทียนฉาย กิระนันท์ (2519: 27) ที่กล่าวว่า การลงทุนทางการศึกษาเป็นทางหนึ่งซึ่งส่งผลให้ประชากร หรือแรงงานมีประสิทธิภาพในการผลิตเพิ่มขึ้นและเท่ากับมีผลต่อการเพิ่มผลผลิตของประเทศไทยโดยตรงนั่นเอง จะเห็นได้ว่า การศึกษาเป็นสิ่งสำคัญและมีความจำเป็นที่จะต้องลงทุนให้ได้มาซึ่งการศึกษาของคนในประเทศ เพราะสังคมจะก้าวหน้ามากน้อยแค่ไหนขึ้นอยู่กับการศึกษา สังคมจะก้าวหน้าถ้ามีการศึกษาสูง ซึ่งสอดคล้องกับแนวความคิดของ บุญมี เฌรยอด (2521: 4) ที่ลงความเห็นว่าการลงทุนทางการศึกษามีส่วนสำคัญที่ก่อให้เกิดประโยชน์โดยตรงแก่ประชาชน แต่ผลที่ปรากฏนั้นต้องกินเวลานาน แม้จะยังไม่มิตัวเลขที่แน่นอนแสดงให้เห็น แต่ก็เป็นที่ยอมรับกันว่า ผู้ที่มีการศึกษาสูง ๆ

มีความรู้และทักษะในการทำงานสูง บ่อมสามารถผลิตผลได้มากและหารายได้ได้มาก เพราะฉะนั้น ถ้าหากพิจารณาในแง่ของปัจเจกชนแต่ละคนในฐานะผู้รับบริการการศึกษา ตามแนวความคิดของ รังสรรค์ ชนะพรพันธุ์ (2519: 28) เห็นว่า การศึกษาเป็นการลงทุน (INVESTMENT) และการบริโภค (CONSUMPTION) ที่กล่าวว่า การศึกษาเป็นการลงทุน เพราะการศึกษาเป็นมรรควิธีที่ได้มาซึ่งทุนมนุษย์ ช่วยให้ได้รับความรู้และทักษะในการทำงานสูงขึ้น การศึกษาจึงเป็นเครื่องมือในการขยายรายได้และการเลื่อนฐานะทางสังคม ส่วนที่ถือว่า การศึกษาเป็นการบริโภค เพราะการศึกษา สามารถทำให้เกิดความสุขได้ เช่นเดียวกับการบริโภคสินค้าและบริการต่าง ๆ การพัฒนา เศรษฐกิจและสังคม จึงมีความเกี่ยวข้องกับการลงทุนทางการศึกษาอย่างใกล้ชิด เพราะนอกจาก จะสร้างคนให้มีความรู้ในด้านเทคนิค วิธีการ เทคโนโลยีสมัยใหม่ที่จะช่วยในการพัฒนาประเทศ แล้ว ยังสร้างปัญญา ความเฉลียวฉลาดให้แก่บุคคล ทำให้เข้าใจสิ่งต่าง ๆ รู้จักแก้ปัญหาและ สร้างสรรค์สิ่งที่เป็นประโยชน์ต่อสังคม ในแง่ของการพัฒนาเศรษฐกิจนั้น ไวเซย์ (VAIZEY, 1962: 151) ได้กล่าวไว้ว่า การศึกษาเป็นสิ่งที่ช่วยให้เศรษฐกิจเจริญก้าวหน้าไปอย่างรวดเร็ว ความต้องการทางด้านเทคนิค ความรู้ต่าง ๆ เกิดจากการศึกษาทำให้มนุษย์มีทักษะในการคิดค้น เทคนิคและเทคโนโลยีใหม่ ๆ ทรัพยากรมนุษย์จึงเป็นทรัพยากรที่สำคัญในการพัฒนาเศรษฐกิจ และ ยิ่งเป็นทรัพยากรที่มีคุณภาพมากเท่าไร ก็สามารถที่จะพัฒนาเศรษฐกิจให้เจริญก้าวหน้าได้มากเท่านั้น ซึ่งสอดคล้องกับความคิดเห็นของ ชูลท์ (SCHULTZ, 1967: 4) ที่ว่า การที่คนศึกษาหาความรู้สูง ขึ้น จัดเป็นทรัพยากรที่ช่วยให้เศรษฐกิจสูงขึ้น เป็นทรัพยากรที่ไม่มีในธรรมชาติ แต่เป็นทรัพยากรที่ มนุษย์สร้างขึ้น

จากแนวความคิดดังกล่าวจะเห็นได้ว่า การลงทุนทางการศึกษามีความสำคัญยิ่งต่อบุคคล สังคม และประเทศชาติ เพราะเป็นการลงทุนเพื่อพัฒนาทรัพยากรมนุษย์ การลงทุนจัดการศึกษาให้ แก่ประชาชนจึงเป็นสิ่งจำเป็นและสำคัญยิ่ง ซึ่งผลตอบแทนจากการลงทุน นอกจากจะสร้างความ เจริญก้าวหน้าให้กับสังคม และประเทศชาติแล้ว ยังตกอยู่กับผู้ที่ได้รับโอกาสทางการศึกษาที่ทำให้ สามารถประกอบอาชีพ เพิ่มผลผลิตหารายได้ สร้างการยอมรับ สร้างความมั่นคงให้แก่ตนเอง ช่วยให้ตนเองประสบความสำเร็จและมีความสุขในชีวิตอีกด้วย การพัฒนาเศรษฐกิจและสังคม ของประเทศจึงต้องอาศัยการลงทุนทางการศึกษาเป็นสำคัญ อาจจะกล่าวได้ว่า การลงทุนทางการ

ศึกษาเป็นการลงทุนเพื่อชีวิต เศรษฐกิจ และสังคม โดยเฉพาะการศึกษาพยาบาลเป็นการผลิตบุคลากรเพื่อให้เป็นกำลังคนและต้องเป็นคนที่มีความเป็นคนอย่างสมบูรณ์ เพราะพยาบาลมีบทบาทหน้าที่ในการพัฒนาสุขภาพอนามัยของประชาชน ซึ่งเป็นภารกิจอย่างหนึ่งที่จะทำให้คุณภาพชีวิตของคนได้มีการพัฒนา ถ้าคนมีสุขภาพดีจะมีโอกาสในการศึกษาที่ดี และมีโอกาสทำงานที่ดีรวมทั้งจะทำงานได้อย่างมีประสิทธิภาพ การลงทุนทางการศึกษาพยาบาลจึงมีความจำเป็นและสำคัญยิ่งอย่างหนึ่งต่อบุคคล และประเทศชาติ

การพิจารณาว่าใครจะเป็นผู้รับภาระในการลงทุนทางการศึกษานั้น ต้องพิจารณาว่าผลตอบแทนจากการลงทุนตกอยู่กับใคร มีนักเศรษฐศาสตร์หลายคนได้ศึกษาเรื่อง ผลตอบแทนทางการศึกษา ดังเช่น อภิชัย พันธเสน (2518: 300) กล่าวว่า ประการแรก เป็นผลตอบแทนที่ตกอยู่กับสังคม ประการที่สอง เป็นผลตอบแทนที่ตกอยู่กับผู้รับการศึกษาเอง ผลตอบแทนที่ตกอยู่กับสังคม คือ การที่บุคคลในประเทศมีการศึกษาสูงขึ้น มีส่วนเสริมสร้างความเจริญให้แก่ประเทศชาติโดยส่วนรวมมากขึ้น ทำให้ทุกคนได้ผลประโยชน์ร่วมกัน ค่าใช้จ่ายทางการศึกษาที่ก่อให้เกิดประโยชน์ เช่นว่านี้ สมควรที่สังคมหรือประเทศชาติโดยส่วนรวมจะเป็นผู้รับภาระ ส่วนผลตอบแทนที่ตกอยู่กับผู้ที่ได้รับการศึกษานั้น ได้แก่ รายได้ที่เป็นตัวเงินที่หาได้มากขึ้นจากการที่สำเร็จการศึกษาระดับสูงขึ้น ความมีหน้ามีตาในสังคมและความพอใจที่ได้รับส่วนตนในเรื่องอื่น ๆ อันเป็นผลจากการที่ได้รับการศึกษามากขึ้น สิ่งเหล่านี้ย่อมตกอยู่กับตัวผู้ที่ได้รับโอกาสในการศึกษาเอง ฉะนั้น ผู้ที่ได้รับโอกาสในการศึกษาจึงควรจะเป็นผู้ที่มีส่วนรับภาระในค่าใช้จ่ายที่ให้ผลตอบแทนดังกล่าวด้วย อัตราส่วนผลตอบแทนทั้งสองประการนี้ จะเป็นสัดส่วนเท่าใด ยังไม่มีผู้ใดตอบ คำถาม หรือแสดงเป็นตัวเลขในเชิงสัดส่วนที่แน่นอนตายตัวได้ ข้อเท็จจริงอย่างหนึ่งที่นักเศรษฐศาสตร์ทางการศึกษาได้ค้นพบก็คือ การศึกษาอบรมที่มีลักษณะเป็นวิชาการทั่วไป ย่อมจะให้ผลตอบแทนต่อสังคมในอัตราส่วนที่สูงกว่าผลตอบแทนที่ตกแก่ผู้ที่ได้รับโอกาสในการศึกษา เมื่อเทียบกับการศึกษาอบรมที่มีลักษณะเป็นไปในทางส่งเสริมให้ประกอบอาชีพเฉพาะสาขา (อภิชัย พันธเสน, 2518: 300)

ได้มีผู้ทำการวิจัยเกี่ยวกับผลตอบแทนทางการศึกษา พบว่า ผลตอบแทนส่วนบุคคลสูงกว่าผลตอบแทนทางสังคม ได้แก่ สมจินต์ เปล่งขำ (2520) ดนัย สติธนาวุฒิ (2521) วัชรวิลาสเดชาพันธ์ (2522) พฤทธิ ศิริบรรณพิทักษ์ (2528) และนิพนธ์ บุญรักษา (2527)

เป็นต้น

แนวคิดเกี่ยวกับค่าใช้จ่ายทางการศึกษา

ค่าใช้จ่ายเพื่อการลงทุนทางการศึกษา หมายถึง ค่าใช้จ่ายต่าง ๆ ที่เกิดขึ้นจากการจัดการศึกษา ซึ่งมีผู้ให้แนวคิดไว้หลายท่านดังนี้ รังสรรค์ ชนะพรพันธ์ (2519: 134) ได้กล่าวไว้ว่า การลงทุนที่มีต่อปริมาณและคุณภาพของการศึกษา อาจจะพิจารณาเป็น 2 ส่วนคือ พิจารณาในส่วนของผู้รับบริการ และส่วนของผู้จัดการศึกษา ในส่วนของผู้รับบริการการศึกษา ไม่ว่าจะรับบริการการศึกษาเพื่อการบริโภคหรือเพื่อการลงทุนก็ตาม จำเป็นต้องมีรายจ่ายเพื่อให้ได้มาซึ่งบริการการศึกษา คาแมท (KARMAT, 1968: 77) ได้แบ่งค่าใช้จ่ายเพื่อการศึกษาออกเป็น 2 ประเภท คือ

1. ค่าใช้จ่ายด้านตัวนักเรียน (STUDENT COST) เป็นค่าใช้จ่ายที่ผู้ปกครองหรือผู้เรียน ต้องจ่ายเองขณะที่ศึกษาอยู่ในสถาบันนั้น ได้แก่ ค่าธรรมเนียมการศึกษา ค่าหนังสือและอุปกรณ์การศึกษา ค่าอาหาร ค่าที่พักอาศัย ค่าเสื้อผ้า และค่าเสียโอกาสในการทำงาน (OPPORTUNITY COST)

2. ค่าใช้จ่ายด้านสถาบัน (INSTITUTIONAL COST) แบ่งเป็น 2 ประเภท คือ

2.1 ค่าใช้จ่ายด้านลงทุน เป็นค่าใช้จ่ายเพื่อสร้างอาคารเรียน ได้แก่ ค่าใช้จ่ายในด้านที่ดิน สิ่งก่อสร้างและครุภัณฑ์

2.2 ค่าใช้จ่ายด้านดำเนินการ เป็นค่าใช้จ่ายประจำปีที่ใช้เพื่อดำเนินกิจการของสถาบัน

ส่วน โคเฮน และ เฮนสัน (COHEN AND HENSON, 1968: 40) กล่าวว่า ผู้รับการศึกษาในระดับอุดมศึกษาจะต้องเสียค่าใช้จ่ายส่วนบุคคลดังต่อไปนี้

1. ค่าบำรุงการศึกษา
2. ค่าธรรมเนียมการศึกษา
3. ค่าหนังสือ
4. ค่าที่พัก

5. ค่าเสื้อผ้ารวมค่าซักกรีด
6. ค่าพาหนะเดินทาง
7. ค่ารักษาพยาบาล ทาฟัน
8. ค่าบริจาค ทาบุญ
9. ค่ากิจกรรม สโมสร
10. ค่าหนังสือพิมพ์ วารสาร
11. ค่าพักผ่อนหย่อนใจ

สำหรับ ยูเนสโก (UNESCO, 1969: 16) ได้ระบุถึง ค่าใช้จ่ายทางการศึกษาว่า หมายถึง ค่าใช้จ่ายที่ก่อให้เกิดการขยายตัวของชุมชนและการจัดระบบการศึกษาตามแบบแผนที่เหมาะสม เพื่อก่อให้เกิดประโยชน์โดยส่วนรวม ซึ่งค่าใช้จ่ายทางการศึกษา หมายรวมถึง ค่าใช้จ่ายที่เป็นเงินและทั้งที่ไม่ใช่เงิน ประกอบด้วย

1. ค่าใช้จ่ายทางการศึกษาของรัฐ (EXPENDITURE ON PUBLIC EDUCATION)
2. ค่าใช้จ่ายทางการศึกษาของเอกชน (EXPENDITURE ON PRIVATE EDUCATION)
3. ค่าเสียโอกาส (OPPORTUNITY COST)

บลิง (BLAUG, 1971: 2-4) ได้จัดแบ่งค่าใช้จ่ายทางการศึกษาไว้ดังนี้

1. ค่าใช้จ่ายทางสังคม (SOCIAL COST) แบ่งออกเป็น

1.1 ค่าใช้จ่ายทางด้านสังคม เป็นค่าใช้จ่ายที่เกิดจากการใช้ทรัพยากรของสังคมส่วนรวม สามารถแบ่งออกเป็น 2 ประเภทคือ

1.1.1 ค่าใช้จ่ายดำเนินการ (RECURRENT COST) เป็นค่าใช้จ่ายที่ใช้ในการดำเนินการด้านต่าง ๆ ของสถาบันการศึกษาในแต่ละปี ซึ่งประกอบด้วยรายการต่าง ๆ ดังนี้คือ เงินเดือนครูผู้สอน เงินเดือนพนักงาน-ลูกจ้าง ค่าวัสดุและค่าใช้จ่ายอื่น ๆ เช่น ค่าตอบแทน เป็นต้น

1.1.2 ค่าใช้จ่ายทุนทรัพย์สิน (CAPITAL COST) เป็นค่าใช้จ่ายในการสร้างอาคารสิ่งก่อสร้าง เครื่องมือต่าง ๆ และที่ดิน ซึ่งทรัพย์สินเหล่านี้ไม่อาจใช้ให้หมดไปใน

เวลาปีเดียวได้ ประโยชน์ของมันเกิดขึ้นเป็นระยะเวลายาวนานอย่างต่อเนื่อง

1.2 ค่าใช้จ่ายทางอ้อมด้านสังคม เป็นค่าใช้จ่ายด้านค่าเสียโอกาสของสังคมที่จะได้รับจากการที่บุคคลผลิตสินค้าและบริการ

2. ค่าใช้จ่ายส่วนบุคคล (PRIVATE COST) แบ่งออกเป็น

2.1 ค่าใช้จ่ายทางตรงด้านส่วนบุคคล เป็นค่าใช้จ่ายที่เกิดจากการใช้ทรัพยากรส่วนตัวในการศึกษา ซึ่งประกอบด้วย ค่าเล่าเรียน ค่าบำรุงการศึกษา ค่าธรรมเนียม ค่าหนังสือ ค่าอุปกรณ์การศึกษา ค่าเสื้อผ้าเครื่องแต่งตัว เป็นต้น

2.2 ค่าใช้จ่ายทางอ้อมด้านส่วนบุคคล เป็นค่าใช้จ่ายที่เกิดจากการเสียโอกาสของบุคคลที่จะใช้เวลาในการประกอบอาชีพ ซึ่งก่อให้เกิดรายได้ในขณะที่มาศึกษา

ชีอาน (SHEEHAN, 1973: 31-43) ได้กล่าวว่า การใช้จ่ายทางการศึกษาเป็นการลงทุนอย่างหนึ่ง ซึ่งในการลงทุนทางการศึกษานั้น ประกอบด้วย 2 ส่วนคือ

1. การลงทุนทางสังคม (SOCIAL INVESTMENT) หมายถึง ค่าใช้จ่ายทางการศึกษาที่รัฐเป็นผู้จ่าย เพื่อประโยชน์ของส่วนรวม

2. การลงทุนส่วนบุคคล (PRIVATE INVESTMENT) หมายถึง ค่าใช้จ่ายที่แต่ละบุคคลจะต้องจ่ายให้แก่สถาบันที่จะเข้ารับการศึกษานี้ ซึ่งแบ่งออกเป็น 2 ประเภทคือ

2.1 ค่าใช้จ่ายโดยตรง (DIRECT EDUCATIONAL COST) คือ ค่าใช้จ่ายที่ผู้เรียนจะต้องเป็นผู้จ่าย ได้แก่ ค่าธรรมเนียมการศึกษา ค่าพาหนะเดินทางไปศึกษา ค่าสมุด หนังสือ และค่าใช้จ่ายอื่น ๆ

2.2 ค่าใช้จ่ายทางอ้อม (INDIRECT EDUCATIONAL COST) คือ ค่าใช้จ่ายในลักษณะที่เป็นการสูญเสียรายได้ เนื่องจากใช้เวลาในการศึกษาเล่าเรียนแทนที่จะใช้เวลาไปทำงานเพื่อหารายได้ ทำให้เสียโอกาสที่จะรับรายได้ บางทีเรียกว่า ค่าเสียโอกาส

เพอร์ลแมน (PERLMAN, 1973: 13-15) ได้แบ่งค่าใช้จ่ายทางการศึกษาออกเป็น 2 ประเภทใหญ่ ๆ คือ

1. ค่าใช้จ่ายโดยตรง (DIRECT COST) แบ่งออกเป็น 2 ส่วนคือ

1.1 ค่าใช้จ่ายโดยตรงส่วนตัว (PRIVATE DIRECT COST) คือ ค่าใช้จ่ายที่

นักศึกษาเป็นผู้จ่าย อันได้แก่ ค่าเล่าเรียน ค่าตำราเรียน ค่าพักผ่อนหย่อนใจ ค่าเดินทาง ค่ากิจกรรม และค่าใช้จ่ายส่วนอื่น ๆ

1.2 ค่าใช้จ่ายโดยตรงของสังคม (SOCIAL DIRECT COST) คือ ค่าใช้จ่ายที่ชุมชนให้แก่การศึกษา ได้แก่ ค่าก่อสร้าง ค่าวัสดุอุปกรณ์ เงินเดือนครูอาจารย์ ภารโรงและอื่น ๆ

2. ค่าใช้จ่ายทางอ้อม (INDIRECT COST) คือ ค่าเสียโอกาส (OPPORTUNITY COST) อันเกิดจากการที่นักศึกษาเอาเวลาไปเรียนหนังสือแทนที่จะไปทำงาน ทำให้เสียโอกาสที่จะได้รับรายได้ รายได้นี้เรียกว่า รายได้ที่เสียไป (EARNING FOREGONE) ถือว่าเป็นค่าใช้จ่ายทางอ้อม

กองวิชาการ ทบวงมหาวิทยาลัย (2517: 8-9) ได้จำแนกค่าใช้จ่ายส่วนตัวออกเป็นประเภทใหญ่ ๆ ดังนี้

1. ค่าใช้จ่ายส่วนตัวเกี่ยวกับที่พักอาศัย ได้แก่ ค่าที่พักอาศัย ค่าอาหาร ณ ที่พัก และค่าใช้จ่ายอื่น ๆ เกี่ยวกับที่พัก เช่น ค่าน้ำ ค่าไฟฟ้า ค่าซักกรีด และค่าใช้จ่ายอื่น ๆ

2. ค่าใช้จ่ายส่วนตัวนอกที่พักอาศัย ได้แก่ ค่าอาหารนอกบ้านพัก ค่ายานพาหนะประจำวัน ค่าบันเทิงและค่าพักผ่อนหย่อนใจ ค่าใช้จ่ายอื่น ๆ เช่น ค่าตัดผม เป็นต้น

3. ค่าใช้จ่ายส่วนตัวเกี่ยวกับเสื้อผ้า เครื่องใช้ และค่ารักษาพยาบาล ได้แก่ ค่าเสื้อผ้าและค่าเครื่องใช้อื่น ๆ ค่ารักษาพยาบาลในกรณีที่มิได้ใช้บริการของสถานศึกษา

4. ค่าใช้จ่ายส่วนตัวเกี่ยวกับการศึกษา ได้แก่ ค่าลงทะเบียนเรียนวิชา ค่าธรรมเนียมและค่าบำรุงต่าง ๆ เช่น ค่าบำรุงสถานศึกษา ค่าห้องสมุด สโมสร ชมรมและอื่น ๆ ค่าخذใช้ในกรณีที่ทำของเสียหาย ค่าตำราที่ใช้ในการศึกษา รวมตลอดถึงอุปกรณ์การศึกษาทุกชนิด ค่าใช้จ่ายในการศึกษาภาคปฏิบัติหรือกิจกรรมพิเศษ และค่าใช้จ่ายอื่น ๆ เกี่ยวกับการศึกษา

อัมพร วิจิตรพันธ์ (2523, 44-45) ได้จัดแบ่งต้นทุนการศึกษาออกเป็น 2 ประเภทคือ

1. ต้นทุนรวม ได้แก่ ต้นทุนทุกอย่างที่จ่ายเป็นตัวเงินในการดำเนินการศึกษา ซึ่งได้แก่

1.1 ต้นทุนในการดำเนินงานโรงเรียน (SCHOOL COST) เป็นต้นทุนสำหรับการจัดการโรงเรียนราษฎร์ ได้แก่ เงินเดือนครู ค่าวัสดุ ค่าที่ดินและสิ่งก่อสร้าง อุปกรณ์การเรียน ค่าเสื่อมราคา หรืออีกนัยหนึ่งงบประมาณของโรงเรียนราษฎร์

1.2 ต้นทุนหรือค่าใช้จ่ายของนักเรียน นักศึกษา (PRIVATE COST) ที่ผู้ปกครองจ่ายให้ในขณะที่นักเรียนเรียนหนังสือยังไม่มีรายได้ แยกออกเป็น

1.2.1 ค่าใช้จ่ายให้แก่สถานศึกษา เป็นค่าเล่าเรียน ค่าบำรุงการศึกษา ค่าธรรมเนียมการศึกษา ค่าสมัคร ค่ากิจกรรมนักศึกษา ฯลฯ

1.2.2 ค่าใช้จ่ายส่วนตัว เช่น ค่าหนังสือ ค่าอุปกรณ์การศึกษา ค่าเครื่องแบบ ค่าที่พัก ค่ายานพาหนะ ฯลฯ

1.3 ต้นทุนทางสังคม (SOCIAL COST) ได้แก่ ต้นทุนหรือค่าใช้จ่ายที่รัฐบาลลงไปในการศึกษา เรียกอีกอย่างว่า งบประมาณรายจ่ายเพื่อการศึกษา รวมทั้งเงินอุดหนุนโรงเรียนราษฎร์ ทุนการศึกษา การบริหารสถาบันการศึกษา และเงินที่มูลนิธิต่าง ๆ และผู้ใจบุญบริจาคเพื่อการศึกษา

2. ต้นทุนผิวเผินหรือค่าเสียโอกาส (IMPLICIT COST OR OPPORTUNITY COST OR INCOME FOREGONE) ได้แก่ โอกาสที่จะมีรายได้โดยออกไปทำงานแต่ต้องเสียไป เพราะใช้เวลานั้นเรียนหนังสือต่อ หรือเรียกว่า รายได้ที่รอกหักเมื่อทำงาน (FOREGONE)

จากการศึกษาแนวคิดเกี่ยวกับการลงทุนและค่าใช้จ่ายทางการศึกษา พบว่า ผู้รับบริการการศึกษา มีค่าใช้จ่ายส่วนตัวในขณะที่ศึกษาหลายประเภท การลงทุนทางการศึกษามีความสำคัญเป็นอย่างยิ่ง เพราะเป็นการลงทุนที่เรียกว่า ทุนมนุษย์ ตามหลักของเศรษฐศาสตร์ ซึ่งถือกันว่าการดำเนินกิจการใด ๆ ก็ตาม มนุษย์เป็นทรัพยากรที่สำคัญที่สุด เนื่องจากเป็นผู้บริหารทรัพยากรต่าง ๆ ที่เป็นปัจจัยในการดำเนินงาน สังคมใดก็ตามแม้จะมีทรัพยากรธรรมชาติอยู่มากมาย แต่ขาดทรัพยากรมนุษย์ที่มีคุณภาพเสียแล้ว สังคมนั้นก็จะพัฒนาให้ก้าวหน้าไปไม่ได้ ในทางตรงกันข้ามสังคมซึ่งมีทรัพยากรมนุษย์ที่มีคุณภาพถึงแม้จะมีทรัพยากรธรรมชาติอยู่น้อยหรือไม่มีเลย เขาก็ยังสามารถคิดค้น หากวิถีในการพัฒนาประเทศให้เจริญก้าวหน้าไปได้อย่างรวดเร็ว ดังเช่น ญี่ปุ่น สิงคโปร์ เป็นต้น วิธีการที่จะทำให้มนุษย์มีคุณภาพได้คือ การให้ได้รับการศึกษา และบริการสุขภาพ

อนามย์ที่ดี อันเป็นการเพิ่มทุนมนุษย์ที่สำคัญที่สุด เพราะมนุษย์ที่มีคุณภาพ มีความรู้ความสามารถ มีทักษะในทางปฏิบัติสูง จะก่อให้เกิดการเพิ่มผลผลิตของตนเองและสังคม ดังจะเห็นได้ว่า คนที่มีการศึกษาสูง มีโอกาสประกอบอาชีพเพื่อหารายได้ให้แก่ตนเองได้สูง มีหน้ามีตา มีเกียรติยศและชื่อเสียงในสังคม การลงทุนทางการศึกษาโดยส่วนใหญ่อรัฐจะเป็นผู้ลงทุน แต่อย่างไรก็ตามผู้รับบริการการศึกษา ไม่ว่าจะรับบริการในแง่การบริโภค หรือการลงทุนก็เสียค่าใช้จ่ายทางการศึกษาทั้งสิ้น



การจัดการศึกษาพยาบาลของกองงานวิทยาลัยพยาบาล

1. การจัดการศึกษาพยาบาลโดยกระทรวงสาธารณสุข มีหน่วยงานที่รับผิดชอบอยู่ 3 หน่วยงานด้วยกันคือ

1.1 กองงานวิทยาลัยพยาบาล สำนักงานปลัดกระทรวง กระทรวงสาธารณสุข ซึ่งมีวิทยาลัยพยาบาลอยู่ในสังกัดทั้งหมด 24 แห่ง กระจายอยู่ในทุกภูมิภาคของประเทศ

1.2 กรมการแพทย์ มีวิทยาลัยพยาบาลในสังกัด 1 แห่งคือ วิทยาลัยพยาบาลศรีธัญญา

1.3 กรมควบคุมโรคติดต่อ มีวิทยาลัยพยาบาลในสังกัด 2 แห่ง คือ วิทยาลัยพยาบาลบาราसनราต และวิทยาลัยพยาบาลโรงพยาบาลทรวงอก

2. สภาพการจัดการศึกษาพยาบาลของกองงานวิทยาลัยพยาบาล

กองงานวิทยาลัยพยาบาล สังกัดสำนักงานปลัดกระทรวง กระทรวงสาธารณสุข มีหน้าที่รับผิดชอบในการผลิตบุคลากรพยาบาลโดยยึดนโยบายของกระทรวงสาธารณสุขเป็นหลัก ในการผลิตบุคลากรพยาบาลนั้น กองงานวิทยาลัยพยาบาลได้มอบหมายให้วิทยาลัยพยาบาลในสังกัดซึ่งมีอยู่ทั้งหมด 24 แห่ง ตั้งกระจายอยู่ในทุกภูมิภาคของประเทศ ดำเนินการในการจัดการเรียนการสอน โดยที่กองงานวิทยาลัยพยาบาลได้กำหนด หลักการและเหตุผล ปรัชญา และวัตถุประสงค์ในการผลิตบุคลากรพยาบาล ไว้ดังนี้

2.1 หลักการและเหตุผล

กระทรวงสาธารณสุขมีเป้าหมายหลัก คือ การส่งเสริมให้ประชาชน

สามารถดูแลสุขภาพของตนเองได้ โดยบุคลากรในทีมสุขภาพของรัฐเป็นผู้ประสานงาน และให้การสนับสนุนเพื่อให้บรรลุเป้าหมายนี้ สมาชิกในชุมชนจะต้องมีส่วนร่วมในการดูแลสุขภาพของตนเอง สามารถดำรงชีวิตอย่างมีคุณภาพ เพื่อสามารถทำงานได้อย่างมีประสิทธิภาพ และมีผลต่อการพัฒนาเศรษฐกิจและสังคมของชาติ

บุคคล และครอบครัว จะมีความรับผิดชอบต่อการดูแลสุขภาพของตนเอง และได้รับการส่งเสริมศักยภาพในการพัฒนาสุขภาพตนเอง และสุขภาพของชุมชน การพยาบาลจะต้องเป็นส่วนหนึ่งในการระบุนิยามของการใช้ และการเพิ่มพูนศักยภาพ

บริการพยาบาล เป็นองค์ประกอบที่สำคัญของระบบบริการสุขภาพของประเทศไทย พยาบาลเป็นผู้ให้บริการทั่วไป ทั้งโดยลำพัง หรือร่วมกับสมาชิกในทีมสุขภาพ และบุคลากรจากหน่วยงานอื่น การพยาบาลเป็นการปฏิบัติในการส่งเสริมสุขภาพ การป้องกันโรค การดูแลรักษาและฟื้นฟูสุขภาพ รวมทั้งการรู้จักใช้แหล่งทรัพยากรที่มีอยู่ เทคโนโลยีที่เหมาะสม และการใช้การดูแลรักษาแผนโบราณอย่างมีประสิทธิภาพ กองงานวิทยาลัยพยาบาล ซึ่งมีความรับผิดชอบในการผลิตบุคลากรพยาบาล จึงมอบหมายให้วิทยาลัยพยาบาลจัดดำเนินการจัดการเรียนการสอนเพื่อให้พยาบาลมีความรู้ ความสามารถทางสังคม มีศีลธรรมจรรยาและค่านิยมที่สอดคล้องกับสังคมไทย และความต้องการด้านบริการสุขภาพของประเทศ

2.2 ปรัชญา

กองงานวิทยาลัยพยาบาล ได้กำหนดปรัชญาในการผลิตบุคลากรพยาบาล ไว้ในเอกสารหลักสูตรประกาศนียบัตรพยาบาลศาสตร์ พ.ศ. 2528 และเอกสารหลักสูตรประกาศนียบัตรพยาบาลศาสตร์ระดับต้น เอกสารหลักสูตรประกาศนียบัตรพยาบาลศาสตร์ต่อเนื่อง (สำนักงานปลัดกระทรวง กระทรวงสาธารณสุข, กองงานวิทยาลัยพยาบาล, 2532 : 6, 2535 : 2, 2535 : 2) ดังต่อไปนี้

2.2.1 กองงานวิทยาลัยพยาบาลเชื่อว่า ความรับผิดชอบอันดับแรก คือ การเตรียมพยาบาลที่มีความรู้ความสามารถด้านวิชาชีพ พร้อมทั้งมีคุณธรรมจริยธรรมในการปฏิบัติการพยาบาลทุกระดับ เพื่อสนองความต้องการด้านบริการพยาบาลในสังคมไทยซึ่งเปลี่ยนแปลงอยู่ตลอดเวลา

2.2.2 มนุษย์จำเป็นต้องปรับตัวในด้านชีวิตสังคมต่อสิ่งแวดล้อม ซึ่งเปลี่ยนแปลงอยู่เสมอ โดยใช้กลไกการปรับตัวเพื่อให้เกิดความสมดุล ในสภาวะของการมีสุขภาพดี พันสภาพการเจ็บป่วย การให้บริการทางการแพทย์มุ่งช่วยให้มนุษย์มีสุขภาพดี เพื่อดำรงชีวิตอยู่ในสังคมได้อย่างมีประสิทธิภาพ

2.2.3 ความมีสุขภาพดีเป็นสภาวะที่ไม่อยู่นิ่ง ซึ่งบุคคลสามารถพัฒนาและสนองความต้องการพื้นฐานได้ในระดับที่เขาสามารถปฏิบัติกิจกรรม และดำรงชีวิตอยู่ในสังคมด้วยความพอใจและมีคุณภาพ

2.2.4 การพยาบาลเป็นบริการที่จำเป็นยิ่งของสังคม และเป็นส่วนสำคัญส่วนหนึ่งของระบบบริการสุขภาพ ปฏิบัติการโดยการประยุกต์นวัตกรรมทางวิทยาศาสตร์บางประการ ทฤษฎีและหลักการต่าง ๆ พร้อมทั้งใช้กระบวนการพยาบาลในการให้บริการพยาบาล เพื่อส่งเสริมสุขภาพแก่บุคคลทุกคน เป้าหมายแรกของการพยาบาลคือ การช่วยบุคคล ครอบครัว และชุมชนให้มีการพัฒนา เพื่อที่จะสามารถพึ่งตนเองได้ มีสุขภาพดี ดำรงชีวิต และมีส่วนร่วมในชุมชนของตนอย่างมีประสิทธิภาพตลอดวงจรชีวิต

2.2.5 การบริการพยาบาลสามารถปฏิบัติได้ในทุกระดับของบริการสุขภาพ และในสภาพสิ่งแวดล้อมหรือสถานการณ์ต่าง ๆ ได้ การพยาบาลจึงต้องอาศัยความสามารถหลายด้าน รวมทั้งทักษะทางสังคม ความสามารถทางสติปัญญา และปฏิบัติการทางวิชาชีพ เพื่อให้บรรลุเป้าหมายของชาติในการมีสุขภาพดีถ้วนหน้าโดยยึดการสาธารณสุขมูลฐานเป็นหลัก การเตรียมเพื่อให้พยาบาลมีความสามารถดังกล่าวข้างต้นนั้น บรรยากาศของการเรียนการสอนต้องเอื้ออำนวยต่อการพัฒนา ความคิด วิเคราะห์ วิจัย การรวบรวมข้อมูล การศึกษาค้นคว้า การตัดสินใจที่รอบคอบและถูกต้อง ทักษะการเป็นผู้นำ และความรับผิดชอบในการศึกษาหาความรู้เพิ่มเติมอยู่เสมอ เพื่อความเจริญก้าวหน้าของตนเองและวิชาชีพ

2.3 วัตถุประสงค์

2.3.1 กองงานวิทยาลัยพยาบาล ได้กำหนดวัตถุประสงค์สำหรับผู้สำเร็จการศึกษาจากหลักสูตรประกาศนียบัตรพยาบาลศาสตร์ พ.ศ. 2528 ไว้ดังต่อไปนี้

(สำนักงานปลัดกระทรวง กระทรวงสาธารณสุข, กองงานวิทยาลัยพยาบาล, 2532: 7-8)

เมื่อจบการศึกษาตลอดหลักสูตรแล้ว ผู้สำเร็จการศึกษาสามารถ
ทำหน้าที่ตามขอบเขตความรับผิดชอบของวิชาชีพในการบริการพยาบาลได้ทุกระดับของการบริการ
สุขภาพแก่บุคคล ครอบครัว และชุมชน ซึ่งผู้สำเร็จการศึกษาจะมีความสามารถ ดังนี้

2.3.1.1 ตระหนักและคำนึงถึงคุณค่าและศักยภาพของบุคคล
ครอบครัว และชุมชน

2.3.1.2 ใช้กระบวนการพยาบาล หลักการ ทฤษฎี
เทคโนโลยี และกระบวนการติดต่อสัมพันธ์ในการให้บริการพยาบาล ตามความต้องการของแต่ละ
บุคคล ครอบครัว และชุมชน ในการป้องกันความเจ็บป่วย การส่งเสริมสุขภาพ และการฟื้นฟู
สมรรถภาพของผู้ป่วย

2.3.1.3 ให้บริการพยาบาล และเน้นการดูแลสุขภาพแก่
ประชาชน โดยคำนึงถึงการเปลี่ยนแปลงของสิ่งแวดล้อม ความต้องการของสังคม เพื่อให้
ประชาชนสามารถพึ่งตนเองได้ และดำรงชีวิตอย่างมีคุณภาพ

2.3.1.4 แสดงความสามารถในการคิด พิจารณา การ
ตัดสินใจอย่างอิสระ มีทักษะของการเป็นผู้นำและการให้บริการพยาบาล

2.3.1.5 ทำงานร่วมกับเจ้าหน้าที่สาธารณสุขอื่น ๆ ในการ
กำหนดความต้องการด้านบริการของชุมชน และร่วมมือในการบริการได้ทุกระดับของการบริการ
สาธารณสุข

2.3.1.6 นำผลการวิจัยมาใช้ในการปรับปรุงการพยาบาล
และการให้บริการสุขภาพ

2.3.1.7 ตระหนักในความรับผิดชอบต่อการพัฒนาตนเองและ
วิชาชีพ

2.3.1.8 สอน บริหารนิเทศงานที่อยู่ในความรับผิดชอบ

2.3.1.9 สนับสนุนหลักการประชาธิปไตย และมีความ
รับผิดชอบต่อสังคม เป็นพลเมืองดี

2.3.2 วัตถุประสงค์สำหรับผู้สำเร็จการศึกษาจากหลักสูตรประกาศนียบัตรพยาบาลศาสตร์ระดับต้น กองงานวิทยาลัยพยาบาลได้กำหนดไว้ดังต่อไปนี้ (สำนักงานปลัดกระทรวงกระทรวงสาธารณสุข, กองงานวิทยาลัยพยาบาล, 2535 : 3)

เมื่อจบการศึกษาตลอดหลักสูตรแล้ว ผู้สำเร็จการศึกษาสามารถทำหน้าที่ตามขอบเขตความรับผิดชอบของวิชาชีพในการบริการพยาบาลระดับต้น ได้ทุกระดับของการบริการสุขภาพแก่บุคคล ครอบครัว และชุมชน ซึ่งผู้สำเร็จการศึกษาจะมีความสามารถ ดังนี้

2.3.2.1 ตระหนักและคำนึงถึงคุณค่าและศักยภาพของบุคคล ครอบครัว และชุมชน

2.3.2.2 ใช้กระบวนการพยาบาล หลักการ ทฤษฎี เทคโนโลยี และกระบวนการติดต่อสัมพันธ์ในการให้บริการพยาบาล ตามความต้องการของแต่ละบุคคล ครอบครัว และชุมชน ได้อย่างเหมาะสม

2.3.2.3 วางแผนดำเนินการให้บริการพยาบาลในหน่วยงานที่รับผิดชอบได้

2.3.2.4 ให้บริการพยาบาลระดับต้น และเน้นการดูแลสุขภาพแก่ประชาชน โดยคำนึงถึงการเปลี่ยนแปลงของสิ่งแวดล้อม ความต้องการของสังคม เพื่อให้ประชาชนสามารถพึ่งตนเอง และดำรงชีวิตอย่างมีคุณภาพได้

2.3.2.5 ทำงานร่วมกับบุคลากรในทีมสุขภาพและองค์กรที่เกี่ยวข้อง ในการกำหนดความต้องการด้านบริการของชุมชน และร่วมมือในการบริการได้ทุกระดับของบริการสาธารณสุข

2.3.2.6 ให้ความร่วมมือในการบริการส่งเสริมสุขภาพ การป้องกันโรค การรักษาพยาบาลเบื้องต้น และการฟื้นฟูสภาพ

2.3.2.7 บริหารนิเทศงานผู้ที่อยู่ในความรับผิดชอบ

2.3.2.8 มีความคิดริเริ่ม สร้างสรรค์ และตระหนักในความรับผิดชอบต่อการพัฒนาตนเองและวิชาชีพ

2.3.2.9 สนับสนุนหลักการประชาธิปไตย เป็นพลเมืองดีและ

มีความรับผิดชอบต่อสังคม

2.3.2.10 ประพฤติตนตามหลักศีลธรรม ค่านิยม และ

จริยธรรมแห่งวิชาชีพ

2.3.3 วัตถุประสงค์สำหรับผู้สำเร็จการศึกษาจากหลักสูตร

ประกาศนียบัตรพยาบาลศาสตร์ (ต่อเนื่อง 2 ปี เทียบเท่าปริญญาตรี) กองงานวิทยาลัยพยาบาล
ได้กำหนดไว้ดังต่อไปนี้ (สำนักงานปลัดกระทรวง กระทรวงสาธารณสุข, กองงานวิทยาลัยพยาบาล,
2535 : 3)

เมื่อสำเร็จการศึกษาตลอดหลักสูตรแล้ว ผู้สำเร็จการศึกษา
สามารถทำหน้าที่ตามขอบเขตความรับผิดชอบของวิชาชีพในการบริการพยาบาลได้ทุกระดับของการ
บริการสุขภาพแก่บุคคล ครอบครัว และชุมชน ซึ่งผู้สำเร็จการศึกษาจะมีความสามารถดังนี้

2.3.3.1 ตระหนักและคำนึงถึงคุณค่าและศักยภาพของบุคคล

ครอบครัว และชุมชน

2.3.3.2 ใช้กระบวนการพยาบาล หลักการ ทฤษฎี

เทคโนโลยี และกระบวนการติดต่อสัมพันธ์ในการให้บริการพยาบาลตามความต้องการของแต่ละ
บุคคล ครอบครัว และชุมชน ในการป้องกันความเจ็บป่วย การส่งเสริมสุขภาพ และการฟื้นฟู-
สมรรถภาพของผู้ป่วย

2.3.3.3 ให้บริการพยาบาลที่ซับซ้อน และเน้นการดูแลสุขภาพ

แก่ประชาชน โดยคำนึงถึงการเปลี่ยนแปลงของสิ่งแวดล้อม ความต้องการของสังคม เพื่อให้
ประชาชนสามารถพึ่งตนเองได้ และดำรงชีวิตอย่างมีคุณภาพ

2.3.3.4 แสดงความสามารถในการพิจารณาแก้ปัญหา

ตัดสินใจอย่างมีเหตุผล และมีความเป็นอิสระ มีความคิดริเริ่มสร้างสรรค์ในการพัฒนางานที่ตน
รับผิดชอบ

2.3.3.5 ทำงานเป็นทีมร่วมกับบุคลากรอื่น ๆ ที่เกี่ยวข้องใน

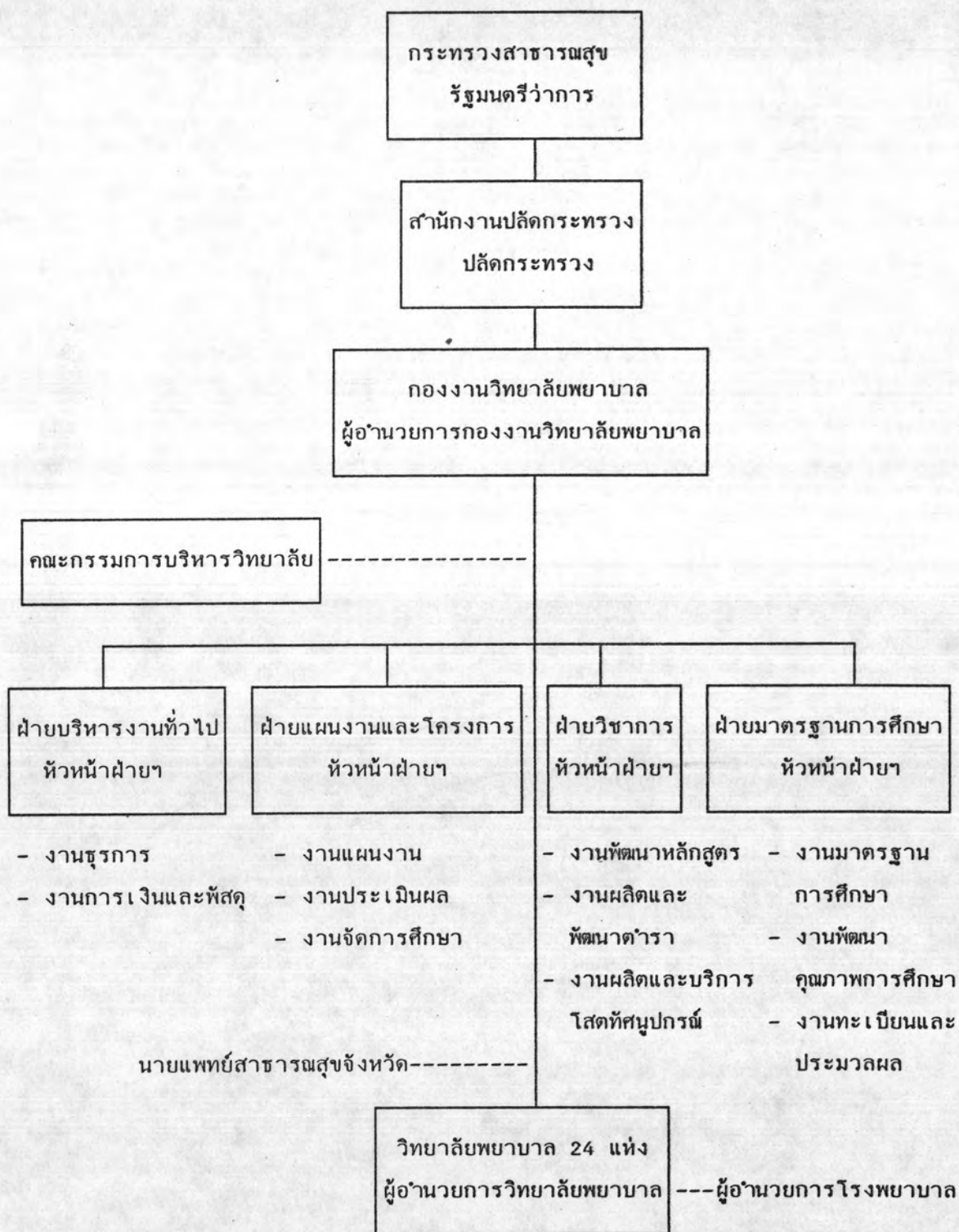
การกำหนดความต้องการด้านสุขภาพของชุมชน และร่วมมือในการให้บริการสาธารณสุขได้ทุกระดับ

- 2.3.3.6 นำผลการวิจัยมาใช้ในการปรับปรุงการปฏิบัติการ
พยาบาล และการให้บริการสุขภาพ
- 2.3.3.7 ตระหนักในความรับผิดชอบต่อการพัฒนาตนเองและ
วิชาชีพ
- 2.3.3.8 สอน บริหารและนิเทศงานผู้ที่อยู่ในความรับผิดชอบ
และมีทักษะของการเป็นผู้นำ
- 2.3.3.9 สนับสนุนหลักการประชาธิปไตย เป็นพลเมืองดี และ
มีความรับผิดชอบต่อสังคม
- 2.3.3.10 แสดงออกซึ่งคุณธรรมและจริยธรรมแห่งวิชาชีพ
เคารพและปกป้องสิทธิของผู้รับบริการ

2.4 การแบ่งส่วนราชการ

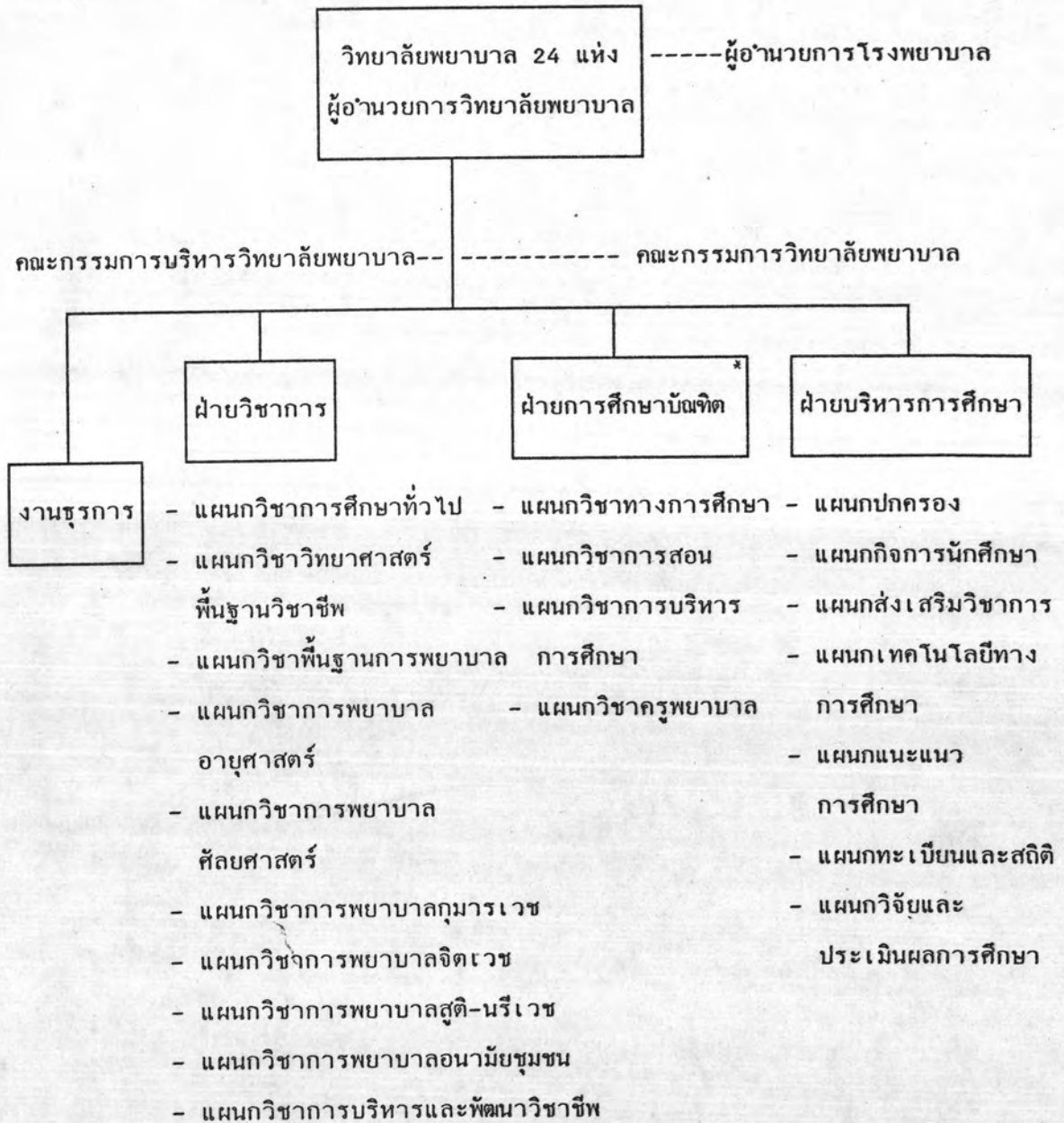
กองงานวิทยาลัยพยาบาล ได้แบ่งงานภายในกองฯ ออกเป็น 4 ฝ่าย คือ ฝ่ายบริหารงานทั่วไป ฝ่ายแผนงานและโครงการ ฝ่ายวิชาการ และฝ่ายมาตรฐานการศึกษา ส่วนวิทยาลัยพยาบาลในสังกัดทั้ง 24 แห่งนั้น เป็นหน่วยงานในรูปวิทยาลัยพยาบาลตั้งกระจายตามพื้นที่ต่าง ๆ ในทุกภูมิภาค และขึ้นตรงต่อผู้อำนวยการกองงานวิทยาลัยพยาบาล ดังแผนภูมิการบริหารงาน ต่อไปนี้

แผนภูมิที่ 1 โครงสร้างการบริหารงานของกองงานวิทยาลัยพยาบาล



แผนภูมิที่ 2 โครงสร้างการบริหารงานของวิทยาลัยพยาบาลในสังกัดกองงานวิทยาลัยพยาบาล

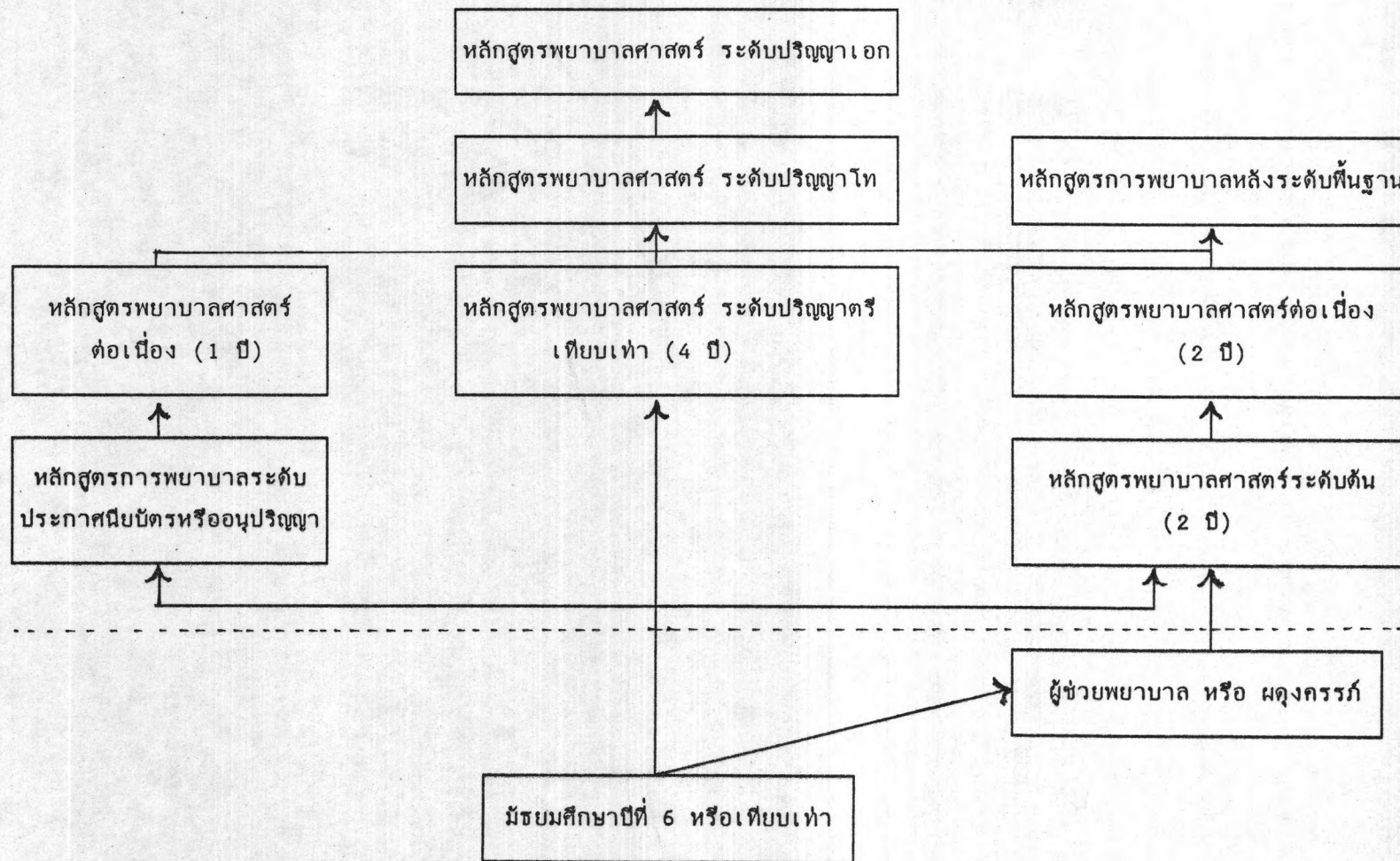
นายแพทย์สาธารณสุขจังหวัด-----



หมายเหตุ *เฉพาะวิทยาลัยพยาบาลกรุงเทพ

ที่มา : สำนักงานปลัดกระทรวง กระทรวงสาธารณสุข, กองงานวิทยาลัยพยาบาล.

แผนปฏิบัติงานประจำปี 2535. (2534 ข : หน้า 4)



แผนภูมิที่ 3 ระบบการศึกษาสาขาพยาบาลศาสตร์ในประเทศไทย (จินตนา บุณิพันธ์, 2530)



2.5 หลักสูตรการศึกษาพยาบาล

การจัดการศึกษาโดยกองงานวิทยาลัยพยาบาลในปัจจุบันดำเนินการสอน

ทั้งหมด 5 หลักสูตร ดังนี้

2.5.1 หลักสูตรประกาศนียบัตรพยาบาลศาสตร์ระดับวิชาชีพ ระยะเวลา
ศึกษา 4 ปี

2.5.2 หลักสูตรประกาศนียบัตรพยาบาลศาสตร์ระดับต้น ระยะเวลา
ศึกษา 2 ปี

2.5.3 หลักสูตรประกาศนียบัตรพยาบาลศาสตร์เฉพาะกาล ระยะเวลา
ศึกษา 2 ปี

2.5.4 หลักสูตรประกาศนียบัตรพยาบาลศาสตร์ต่อเนื่อง ระยะเวลา
ศึกษา 2 ปี

2.5.5 หลักสูตรการศึกษานัดจิตพยาบาล ระยะเวลาศึกษา 2 ปี

นอกจากการจัดการศึกษาตามหลักสูตรดังกล่าวแล้ว กองงานวิทยาลัย
พยาบาลยังมีการจัดการศึกษา ในลักษณะการอบรมระยะสั้น ใช้เวลาในการอบรม
หลักสูตรละ 4 เดือน จำนวน 2 หลักสูตร ได้แก่ หลักสูตรการสอนพยาบาลในคลินิก และหลักสูตร
การพยาบาลเฉพาะสาขา การดำเนินการจัดการศึกษาตามหลักสูตรต่าง ๆ ดังกล่าวนี้นี้
วิทยาลัยพยาบาล 24 แห่ง ในสังกัดกองงานวิทยาลัยพยาบาล เปิดดำเนินการดังนี้

ตารางที่ 1 แสดงหลักสูตรต่าง ๆ ที่เปิดสอนในวิทยาลัยพยาบาล สังกัดกองงานวิทยาลัยพยาบาล
สำนักงานปลัดกระทรวง กระทรวงสาธารณสุข

ลำดับ	ชื่อวิทยาลัยพยาบาล	หลักสูตร						หมายเหตุ
		พยาบาล ศาสตร์	พยาบาล ศาสตร์ (ระดับต้น)	พยาบาล ศาสตร์ (เฉพาะกาล)	พยาบาล ศาสตร์ (ต่อเนื่อง)	การสอน การ พยาบาล ในคลินิก	พยาบาล เฉพาะ สาขา	
1.	กรุงเทพ	√	√	√	√	-	√	หลักสูตรการศึกษา บัณฑิต(พยาบาล) เปิดสอนที่วิทยาลัย พยาบาลกรุงเทพ แห่งเดียว
2.	สระบุรี	√	√	√	-	√	-	
3.	พระพุทธบาท	√	√	√	-	-	-	
4.	ชัยนาท	-	√	√	-	-	-	
5.	พระปกเกล้า	√	√	√	√	√	-	
6.	ชลบุรี	√	√	√	√	√	-	
7.	ราชบุรี	√	√	√	-	√	√	
8.	พระจอมเกล้า	√	-	-	-	-	-	
9.	นครราชสีมา	√	√	√	√	√	√	
10.	สุรินทร์	√	√	√	-	-	-	
11.	อุดรธานี	-	√	√	-	-	-	
12.	มหาสารคาม	√	√	√	-	-	-	
13.	สรรพสิทธิประสงค์	√	-	√	√	√	√	
14.	สวรรคค์ประชารักษ์	√	√	-	-	-	-	
15.	พุทธชินราช	√	-	√	√	√	√	
16.	อุดรดิตถ์	√	√	√	-	√	-	
17.	ลำปาง	√	√	√	-	√	-	
18.	พะเยา	√	√	√	-	-	-	
19.	นครศรีธรรมราช	√	√	√	-	-	-	
20.	สุราษฎร์ธานี	√	√	√	-	√	-	
21.	สงขลา	√	√	√	-	-	-	
22.	นราธิวาส	-	√	√	-	-	-	
23.	ตรัง	√	-	-	-	-	-	
24.	นครพนม	√	-	-	-	-	-	

หมายเหตุ สรุปลจาก: สำนักงานปลัดกระทรวง กระทรวงสาธารณสุข, กองงานวิทยาลัยพยาบาล.

เอกสารแสดงหลักสูตรที่เปิดสอนในวิทยาลัยพยาบาล สังกัดกองงานวิทยาลัยพยาบาล.

(2533 : ค)

รายงานการวิจัยที่เกี่ยวข้อง

ผลงานวิจัยที่เกี่ยวข้องกับค่าใช้จ่ายทางการศึกษาส่วนบุคคลของนิสิต นักศึกษา ในรอบ 25 ปีที่ผ่านมา และเท่าที่สำรวจได้ มีดังนี้

ในปี 2508 บรรจง ทองกุ่ม (2509: 57) ได้ทำการวิจัยเกี่ยวกับค่าใช้จ่ายในการผลิต คุรุศาสตรบัณฑิต ของจุฬาลงกรณ์มหาวิทยาลัย ในส่วนค่าใช้จ่ายส่วนตัวของนิสิต พบว่า นิสิตใช้จ่ายเงินเป็นค่าอาหารสูงที่สุดคือ ประมาณร้อยละ 32-45 ของรายจ่ายรวมทั้งหมดเป็นเงิน 4,000-4,500 บาทต่อปี รองลงไปเป็นค่าใช้จ่ายเกี่ยวกับการศึกษาและค่าธรรมเนียมมหาวิทยาลัย ประมาณร้อยละ 12-21 เป็นเงินประมาณ 1,300-2,600 บาทต่อปี ที่พักอาศัย ประมาณร้อยละ 11-17 เป็นเงิน 1,200-1,500 บาทต่อปี ค่าพาหนะประมาณร้อยละ 4-7 เป็นเงิน 400-900 บาทต่อปี ค่าเสื้อผ้าและเครื่องนุ่งห่มประมาณร้อยละ 6-8 เป็นเงิน 600-1,200 บาทต่อปี ค่าบริการส่วนตัวประมาณร้อยละ 3-7 เป็นเงิน 300-1,000 บาทต่อปี ค่าพักผ่อนหย่อนใจและค่าบันเทิงประมาณร้อยละ 3-8 เป็นเงิน 400-900 บาทต่อปี ค่าตรวจรักษา ประมาณร้อยละ 1-2 เป็นเงิน 100-150 บาทต่อปี ค่าใช้จ่ายเบ็ดเตล็ดประมาณร้อยละ 6-7 เป็นเงิน 500-1,000 บาทต่อปี ค่าใช้จ่ายส่วนตัว คุรุศาสตรบัณฑิตหลักสูตร 4 ปี ประเภทเสียค่าที่พักอาศัยประมาณ 40,000 บาท ไม่เสียค่าที่พักอาศัยประมาณ 24,000 บาท หลักสูตร 2 ปี ประเภทเสียค่าที่พักอาศัยประมาณ 23,500 บาท ไม่เสียค่าที่พักอาศัยประมาณ 16,500 บาท

ในปี พ.ศ. 2511-2512 หน่วยงานวิจัยการศึกษา สำนักงานสภาการศึกษาแห่งชาติ (2512) ได้ทำการวิจัยเรื่อง ค่าใช้จ่ายส่วนตัวของนิสิต นักศึกษา ในสถาบันอุดมศึกษา ผลการวิจัยปรากฏดังนี้

1. นิสิตนักศึกษา ในระดับอุดมศึกษา ใช้จ่ายส่วนตัวโดยเฉลี่ยไม่รวมค่าบำรุง ค่าธรรมเนียมที่ชำระให้แก่สถาบัน คิดโดยเฉลี่ยรายคนรวมทุกสถาบัน เป็นเงินจำนวน 496 บาทต่อเดือน และเมื่อคิดเป็นรายปี (1 ปีคิด 9 เดือน โดยไม่รวมระยะเวลาปิดภาคเรียน) เป็นเงินประมาณ 4,464 บาทต่อปี

2. เปรียบเทียบค่าใช้จ่ายโดยเฉลี่ยในแต่ละสถาบัน พบว่า นักศึกษามหาวิทยาลัย เกษตรศาสตร์ มีค่าใช้จ่ายสูงสุดประมาณ 572 บาทต่อเดือน รองลงไปคือ มหาวิทยาลัยขอนแก่น

เป็นเงิน 527 บาทต่อเดือน มหาวิทยาลัยธรรมศาสตร์ จุฬาลงกรณ์มหาวิทยาลัย 508 บาท และ
น้อยที่สุดคือ วิทยาลัยวิชาการศึกษา เป็นเงิน 363 บาทต่อเดือน นักศึกษาปีแรกใช้จ่ายมากกว่า
นักศึกษาศึกษาปีสุดท้าย นิสิตนักศึกษาหญิงปีแรก ใช้จ่ายเดือนละ 497 บาท หรือปีละ 4,473 บาท ส่วน
นิสิตนักศึกษาหญิงปีสุดท้าย ใช้จ่ายประมาณเดือนละ 471 บาท หรือปีละ 4,239 บาท

ในปี พ.ศ. 2513 อารุช วัฒนสิน (2514 : ง) ได้ทำการวิจัยเรื่อง การวิเคราะห์
ค่าใช้จ่ายเพื่อการศึกษาของนักศึกษาวิทยาลัยเทคนิคธนบุรี พบว่า ในด้านค่าใช้จ่ายส่วนตัวนักศึกษา
โดยเฉลี่ยต่อคนต่อปีประมาณ 9,393 บาท สำหรับนักศึกษาที่เสียค่าที่พักอาศัย และประมาณ
6,884 บาท สำหรับนักศึกษาที่ไม่เสียค่าที่พักอาศัย นักศึกษาในระดับชั้นต่าง ๆ และแผนกวิชา
ต่าง ๆ มีค่าใช้จ่ายโดยเฉลี่ย แตกต่างกันอย่างมีนัยสำคัญที่ระดับ .05

ในปี พ.ศ. 2514 ปราโมทย์ มากชู (2515 : 35) ได้ทำการวิจัยเรื่อง ค่าใช้จ่าย
ในการผลิตนักเรียนโรงเรียนฝึกฝนอาชีพเคลื่อนที่ พบว่า ในด้านค่าใช้จ่ายส่วนตัวโดยเฉลี่ยต่อสมัย
การศึกษา (ระยะเวลา 5 เดือน) ประมาณ 1,554 บาท ค่าใช้จ่ายแต่ละประเภทโดยเฉลี่ย
แตกต่างกันอย่างมีนัยสำคัญที่ระดับ .05 โดยเสียค่าอาหารประจำวันสูงสุด คือประมาณ 541 บาท
รองลงไปเป็นวัสดุฝึกที่นักเรียนซื้อใช้เองประมาณ 215 บาท ค่าใช้จ่ายโดยเฉลี่ยต่ำสุดคือ ค่า
ใช้จ่ายเบ็ดเตล็ด 71 บาท และค่าบริการส่วนตัว 75 บาท

ในปี พ.ศ. 2520 ทบวงมหาวิทยาลัย (2520: 10-12, 30-34) ได้สำรวจค่าใช้จ่าย
ส่วนตัวของนักศึกษาในระดับอุดมศึกษา ปีการศึกษา 2517 พบว่า นักศึกษาในสถาบันอุดมศึกษาของ
รัฐในส่วนกลาง ใช้จ่ายส่วนตัวเพื่อการศึกษาโดยเฉลี่ยประมาณปีละ 11,445 บาท เป็นค่าอาหาร
สูงสุด 4,410 บาท (ร้อยละ 38.53) รองลงไปเป็นค่าที่พัก 1,485 บาท (ร้อยละ 12.97)
อันดับสามเป็นค่าลงทะเบียนเรียนและค่าธรรมเนียม 1,237 บาท(ร้อยละ 10.81) นิสิตนักศึกษา
หญิงใช้จ่ายเงินเป็นค่าอาหารประจำวัน 4,068 บาท(ร้อยละ 36-47) ของค่าใช้จ่ายทั้งหมด ค่า
ที่พักประมาณ 1,593 บาท (ร้อยละ 14.28) ค่าลงทะเบียน ค่าธรรมเนียม และค่าบำรุงต่าง ๆ
1,197 บาท (ร้อยละ 10.73) ค่าเสื้อผ้าและค่าเครื่องใช้อื่น ๆ 1,134 บาท (ร้อยละ 10.17)
ค่าใช้จ่ายของนิสิตนักศึกษา สถาบันอุดมศึกษาของรัฐในส่วนภูมิภาค โดยเฉลี่ยประมาณ 11,676 บาท
ต่อปี เป็นค่าใช้จ่ายเกี่ยวกับค่าอาหารประจำวันมากที่สุด คือปีละ 4,671 บาท

(ร้อยละ 40.00) รองลงมาเป็นค่าลงทะเบียนเรียน ค่าธรรมเนียมและค่าบำรุงต่าง ๆ เป็นเงิน 1,199 บาท (ร้อยละ 10.26) ค่าใช้จ่ายอื่น ๆ 1,196 บาท (ร้อยละ 10.25) นิสิตนักศึกษาหญิง ในสถาบันอุดมศึกษาของรัฐในส่วนภูมิภาค เสียค่าใช้จ่ายส่วนตัวเป็นเงินประมาณปีละ 11,159 บาท เป็นค่าอาหารประจำวัน 4,185 บาท (ร้อยละ 37.50) ค่าใช้จ่ายอื่น ๆ 1,245 บาท (ร้อยละ 11.18) ค่าลงทะเบียน ค่าธรรมเนียมและค่าบำรุงต่าง ๆ 1,128 บาท (ร้อยละ 10.00)

ในปีเดียวกัน จุฑา ฉัตรคุปต์ และชนิกา ศิลปอนันต์ (2517: 11-15) วิเคราะห์ค่าใช้จ่ายส่วนตัวของนิสิตจุฬาลงกรณ์มหาวิทยาลัย ในนิสิตปริญญาตรี พบว่า นิสิตใช้จ่ายเงินส่วนตัวเพื่อการศึกษาทั้งหมดเฉลี่ยปีละ 11,990 บาท เป็นค่าธรรมเนียมและค่าบำรุงการศึกษา 970 บาท (ร้อยละ 8.09) ค่ากิจกรรมนิต 130 บาท (ร้อยละ 1.08) ค่าอุปกรณ์การเรียน 614 บาท (ร้อยละ 5.12) เมื่อเปรียบเทียบค่าใช้จ่ายแต่ละประเภท นิสิตใช้จ่ายเงินเป็นค่าอาหารมากเป็นอันดับหนึ่ง เป็นเงิน 4,536 บาท (ร้อยละ 37.83) รองลงไปเป็นค่าที่พักอาศัย เป็นเงิน 2,331 บาท (ร้อยละ 19.44) และค่ากิจกรรมที่ไม่เกี่ยวกับการศึกษา 1,782 บาท (ร้อยละ 14.86)

ในปี พ.ศ. 2518 กณทิ สุธงสิตานนท์ (2518: 47-49) ได้ทำการวิจัยเรื่อง ค่าใช้จ่ายส่วนตัวของนิสิตบัณฑิต ในจุฬาลงกรณ์มหาวิทยาลัย ได้ผลดังนี้ ค่าใช้จ่ายส่วนตัวของนิสิตบัณฑิต ประมาณปีละ 12,116.41 บาท โดยนิสิตหลักสูตรเภสัชศาสตร์ใช้จ่ายส่วนตัวมากที่สุด และนิสิตหลักสูตรนิติศาสตร์มหาบัณฑิต ใช้จ่ายส่วนตนน้อยที่สุด นิสิตชายใช้จ่ายมากกว่านิสิตหญิง นิสิตที่มีภูมิลำเนาเดิมอยู่ในกรุงเทพมหานคร ใช้จ่ายส่วนตนน้อยกว่านิสิตที่มีภูมิลำเนาเดิมอยู่ต่างจังหวัด และค่าใช้จ่ายส่วนตัวของนิสิตที่มีครอบครัวแล้วและยังไม่มีครอบครัวไม่แตกต่างกัน นิสิตที่มีงานทำ ใช้จ่ายสูงกว่านิสิตที่ยังไม่มีงานทำ

ในปี พ.ศ. 2518 จิรภา นาคสมพงษ์ (2519 : จ) ได้ทำการวิจัยเรื่อง การวิเคราะห์ค่าใช้จ่ายรายหัวในการผลิตครูของวิทยาลัยครู ปรากฏว่า ค่าใช้จ่ายในด้านส่วนตัวของนักศึกษาภาคปกติ ปีละ $7,623 \pm 2,475$ บาท สำหรับนักศึกษาที่เสียค่าที่พักอาศัย และปีละ $5,912 \pm 1,998$ บาท สำหรับนักศึกษาที่ไม่เสียค่าที่พักอาศัย ส่วนนักศึกษาภาคนอกเวลา ปีละ

10,442 ± 2,970 บาท สำหรับนักศึกษาที่เสียค่าที่พักอาศัย และปีละ 8,708 ± 2,444 บาท สำหรับนักศึกษาที่ไม่เสียค่าที่พักอาศัย ค่าใช้จ่ายรายหัวต่อปีของนักศึกษาภาคนอกเวลา สูงกว่า ภาคปกติ นักศึกษาระดับ ป.กศ.สูง สูงกว่าระดับ ป.กศ. อย่างมีนัยสำคัญที่ระดับ .01 ทั้ง นักศึกษาที่เสียค่าที่พักอาศัย และไม่เสียค่าที่พักอาศัย ส่วนนักศึกษาชายและหญิง ไม่แตกต่างกันที่ ระดับนัยสำคัญ .01 สำหรับนักศึกษาที่เสียค่าที่พักอาศัย และนักศึกษาชายสูงกว่านักศึกษาหญิง อย่างมีนัยสำคัญที่ระดับ .01 สำหรับนักศึกษาที่ไม่เสียค่าที่พักอาศัย

ในปี พ.ศ. 2519 บุนหา ชนะวิวัฒน์ (2519: ง) ได้ทำการวิจัยเรื่อง การ วิเคราะห์ค่าใช้จ่ายรายหัวของนักศึกษาพัฒนการ กรมอาชีวศึกษา ปรากฏว่า ในด้านค่าใช้จ่าย ส่วนตัวโดยเฉลี่ยต่อปี 7,244 ± 79 บาท สำหรับนักศึกษาที่เสียค่าที่พักอาศัย และ 6,078 ± 70 บาท สำหรับนักศึกษาที่ไม่ต้องเสียค่าที่พักอาศัย เปรียบเทียบค่าใช้จ่าย พบว่า นักศึกษาระดับ ประกาศนียบัตรวิชาชีพชั้นสูง มีค่าใช้จ่ายส่วนตัวสูงกว่านักศึกษา ระดับประกาศนียบัตรวิชาชีพ อย่างมีนัยสำคัญที่ระดับ .05

และในปีเดียวกัน สุภรณ์ ชัยนิชิกรณ (2519: 48) ได้ศึกษาค่าใช้จ่ายส่วนตัวของ นักศึกษาผู้ใหญ่ ในกรุงเทพมหานคร ปรากฏว่า ค่าใช้จ่ายต่อภาคเรียนของนักศึกษาระดับห้า 3,677.76 บาท ระดับสี่ 3,078 บาท ระดับสาม 3,002.27 บาท เมื่อเปรียบเทียบค่าใช้จ่าย ระดับต่าง ๆ แล้ว ปรากฏว่า ค่าใช้จ่ายระดับห้ามากกว่าระดับสี่และระดับสาม แต่ค่าใช้จ่าย ระหว่างระดับสามและสี่ ไม่แตกต่างกัน เมื่อศึกษาตามภูมิภาค ปรากฏว่า นักศึกษาที่มีภูมิลำเนา อยู่ต่างจังหวัดใช้จ่ายส่วนตัวมากกว่า นักศึกษาที่มีภูมิลำเนาอยู่ในกรุงเทพมหานคร นักศึกษาชาย ใช้จ่ายส่วนตัวมากกว่านักศึกษาหญิง

ในปี พ.ศ. 2519 กลุภาณูจน์ บ่อทรัพย์ (2519: 101-103) ได้วิเคราะห์ค่า ใช้จ่ายส่วนตัวของนักเรียนนายทหารและนายตำรวจ พบว่า ค่าใช้จ่ายเฉลี่ยรายหัวต่อปีทั้ง 4 โรงเรียน แตกต่างกันอย่างมีนัยสำคัญ .05 นักเรียนนายร้อยตำรวจใช้จ่ายสูงสุดปีละ 9,282 ± 929 บาท รองลงไปเป็นนายเรืออากาศปีละ 6,709 ± 755 บาท นักเรียนนายเรือปีละ 5,159 ± 694 บาท และนักเรียนนายร้อย ปีละ 4,914 ± 390 บาท ค่าใช้จ่ายสูงสุดคือ ค่า พักผ่อนหย่อนใจ ต่ำสุดมี 4 ประเภท คือ ค่าอุปกรณ์การศึกษา ค่ากีฬา ค่าพาหนะ ค่าใช้จ่าย

ระหว่างฝึกภาคสนาม ส่วนค่าบำรุงสวัสดิการ ค่าเสื้อผ้า ค่าเครื่องแบบ ค่าพักผ่อนหย่อนใจ ค่าใช้จ่ายเบ็ดเตล็ด ค่าอาหาร และค่าใช้จ่ายระหว่างฝึกภาคสนามมีความแตกต่างกันทั้ง 4 โรงเรียน ค่าใช้จ่ายส่วนตัวแยกตามระดับชั้นปีของแต่ละโรงเรียน นายร้อย นายเรือ ตำรวจ ไม่แตกต่างกัน ส่วนนายเรืออากาศแตกต่างกัน ค่าใช้จ่ายสูงสุดของนายเรืออากาศปีที่ 1 คือ ค่าเครื่องแบบ ค่าสมุดมี 5 ประเภทคือ ค่าบำรุงสวัสดิการ ค่าที่พัก ค่าอุปกรณ์การศึกษา ค่าพาหนะ ค่าใช้จ่ายระหว่างฝึกภาคสนาม ชั้นปีที่ 2 สูงสุดคือ ค่าพักผ่อนหย่อนใจและค่าใช้จ่ายเบ็ดเตล็ด ค่าสมุดมี 6 ประเภทคือ ค่าใช้จ่ายระหว่างฝึกภาคสนาม ค่าอุปกรณ์การศึกษา ค่าเครื่องแบบ ค่าบำรุงสวัสดิการ ค่าที่พัก ค่าพาหนะ ชั้นปีที่ 3 สูงสุดคือ ค่าพักผ่อนหย่อนใจ ค่าสมุดมี 8 ประเภทคือ ค่าใช้จ่ายระหว่างฝึกภาคสนาม ค่าที่พัก ค่าอุปกรณ์การศึกษา ค่าเครื่องแบบ ค่าพาหนะ ค่าบำรุงสวัสดิการ ค่าเสื้อผ้าอื่น ๆ ค่าอาหาร ชั้นปีที่ 4 สูงสุดคือ ค่าใช้จ่ายเบ็ดเตล็ดและค่าพักผ่อนหย่อนใจ ค่าใช้จ่ายค่าสมุดมี 7 ประเภทคือ ค่าใช้จ่ายระหว่างฝึกภาคสนาม ค่าที่พัก ค่าอุปกรณ์การศึกษา ค่าพาหนะ ค่าบำรุงสวัสดิการ ค่าเครื่องแบบ ค่าเสื้อผ้าอื่น ๆ ชั้นปีที่ 5 ค่าใช้จ่ายสูงสุดคือ ค่าพักผ่อนหย่อนใจและค่าใช้จ่ายเบ็ดเตล็ด ค่าใช้จ่ายค่าสมุดมี 8 ประเภท คือ ค่าอุปกรณ์การศึกษา ค่าพาหนะ ค่าบำรุงสวัสดิการ ค่าเครื่องแบบ ค่าใช้จ่ายระหว่างฝึกภาคสนาม ค่าที่พัก ค่าเสื้อผ้าอื่น ๆ ค่าอาหาร

ในปี พ.ศ. 2525 เจ้า สิทธิชัย (2526 : จ,ฉ,62) ได้ทำการวิจัยเรื่อง การวิเคราะห์ค่าใช้จ่ายของนักศึกษา สาขาช่างอุตสาหกรรม ในวิทยาลัยเทคโนโลยีและอาชีวศึกษา พบว่า นักศึกษาเสียค่าใช้จ่ายเฉลี่ยต่อคนปีละ 17,520.44 บาท โดยที่ภาคปกติเสียค่าใช้จ่ายต่อคนปีละ 16,600.21 บาท ภาคนอกเวลาเสียค่าใช้จ่ายต่อคนปีละ 18,523.33 บาท นักศึกษาแต่ละวิทยาเขตเสียค่าใช้จ่าย แตกต่างกันอย่างมีนัยสำคัญที่ระดับ .01 และภาคนอกเวลาเสียค่าใช้จ่ายสูงกว่าภาคปกติ อย่างมีนัยสำคัญที่ระดับ .01 สำหรับค่าใช้จ่ายแต่ละประเภท นักศึกษาเสียค่าอาหารสูงสุด เฉลี่ยปีละ 5,562.75 บาท รองลงไปเป็นค่าเสื้อผ้า เครื่องแต่งกาย เฉลี่ยปีละ 3,254.37 บาท และที่เสียต่ำสุดคือ ค่าบำรุงการศึกษาและค่าธรรมเนียมการศึกษา เฉลี่ยปีละ 799.70 บาท ส่วนปัญหาด้านการเงิน พบว่า นักศึกษาส่วนใหญ่มีเงินไม่พอใช้เป็นบางเดือน ร้อยละ 51.4 นักศึกษาที่มีปัญหาด้านการเงิน ส่วนใหญ่แก้ปัญหาโดยการขอ

ยืมจากเพื่อนมากที่สุด ร้อยละ 36.2 รองลงมาคือ ขอยืมจากผู้ปกครอง ร้อยละ 25.8 และจำหน่ายทรัพย์สิน ร้อยละ 15.1

ในปี พ.ศ. 2525 เพ็ญทิพย์ เกียรติกำจาย (2525 : 28) ได้ศึกษาค่าใช้จ่ายของนิสิตบัณฑิต สาขาวิชาพลศึกษาแห่งประเทศไทย ซึ่งผลการวิจัยพบว่า นิสิตบัณฑิตใช้จ่ายส่วนตัวโดยเฉลี่ยประมาณปีละ 25,766.77 บาท นิสิตบัณฑิตที่มั่งคั่งกว่า ใช้จ่ายส่วนตัวสูงกว่านิสิตที่ยังไม่ได้ทำงาน นิสิตที่มีภูมิลำเนาอยู่ในกรุงเทพมหานคร กับนิสิตที่มีภูมิลำเนาอยู่ต่างจังหวัด และนิสิตที่สมรสแล้วกับนิสิตที่ยังไม่สมรส ใช้จ่ายไม่แตกต่างกัน

ในปี พ.ศ. 2526 สมยุทธ วงศ์ชัยอุดมโชค (2526: 48-49) ได้ทำการวิจัยเรื่องความสัมพันธ์ระหว่างภูมิลำเนาและค่าใช้จ่ายส่วนตัว ของนักศึกษาศึกษาศาสตร์ สังกัดวิทยาลัยเทคโนโลยีและอาชีวศึกษา กรุงเทพมหานคร พบว่า ในด้านค่าใช้จ่ายส่วนตัวของนักศึกษาระดับ ปวช. ใช้จ่ายคนละ 8,122.28 บาท และระดับ ปวส. คนละ 8,570.60 บาทต่อภาคการศึกษา นักศึกษาระดับ ปวส. มีค่าใช้จ่ายส่วนตัวสูงกว่านักศึกษาระดับ ปวช. นักศึกษาที่อยู่ในสถาบันต่างกันมีค่าใช้จ่ายส่วนตัวไม่แตกต่างกัน นักศึกษาทั้งสองระดับเสียค่าใช้จ่ายส่วนตัวด้านค่าอาหารมากที่สุด ปวช. เป็นเงิน 2,251.74 บาท (ร้อยละ 27.73) ปวส. เป็นเงิน 2,664.45 บาท (ร้อยละ 31.08) รองลงมาเป็นค่าวัสดุฝึกปฏิบัติ ปวช. เป็นเงิน 1,234.98 บาท (ร้อยละ 15.20) ปวช. เป็นเงิน 1,411.90 บาท (ร้อยละ 10.48) นอกจากนี้เป็นค่าใช้จ่ายด้านอื่น ซึ่งใกล้เคียงกัน ได้แก่ ค่าอุปกรณ์การศึกษา ค่าพาหนะประจำวัน ค่าธรรมเนียมการศึกษา ค่าเสื้อผ้า เครื่องนุ่งห่ม ค่าพาหนะกลับภูมิลำเนา ค่าพักผ่อนหย่อนใจ ค่าใช้จ่ายเบ็ดเตล็ด ส่วนค่าใช้จ่ายที่นักศึกษาใช้จ่ายน้อยที่สุดคือ ค่ารักษาพยาบาล ปวช. ประมาณคนละ 148.02 บาท (ร้อยละ 1.83) ปวส. ประมาณคนละ 130.46 บาท (ร้อยละ 1.52) นักศึกษาที่ผู้ปกครองมีรายได้ต่างกัน จะมีค่าใช้จ่ายต่างกันคือ ผู้ปกครองมีรายได้สูง การใช้จ่ายจะสูงกว่านักศึกษาที่ผู้ปกครองมีรายได้ต่ำ นักศึกษาที่มีภูมิลำเนาต่างจังหวัด มีค่าใช้จ่ายส่วนตัวสูงกว่านักศึกษาที่อยู่ในกรุงเทพมหานคร

ในปีเดียวกัน อาไพ โกมลมิศร์ (2526: 53) ได้วิเคราะห์ค่าใช้จ่ายของนักศึกษาวิทยาลัยครูทั่วประเทศที่ศึกษาในปี พ.ศ. 2526 พบว่า นักศึกษาเสียค่าใช้จ่ายส่วนตัวเฉลี่ยปีละ 15,352.08 บาท เป็นค่าอาหารสูงสุดคือ 6,107.23 บาท ค่าใช้จ่ายต่ำสุดคือ ค่าใช้จ่าย

เบ็ดเตล็ด เป็นเงิน 1,002.61 บาท

ในปีเดียวกัน ชลัด ทองอำภา (2528: 139) ได้ศึกษางบประมาณรายจ่ายเพื่อการศึกษาของรัฐ และค่าใช้จ่ายเพื่อการศึกษาของนักศึกษาในวิทยาลัยเทคโนโลยีและอาชีวศึกษา พบว่า ในปีการศึกษา 2526 นักศึกษาในระดับปริญญาตรีของวิทยาลัยเทคโนโลยีและอาชีวศึกษา เสียค่าใช้จ่ายเพื่อการศึกษาโดยตรง โดยเฉลี่ยรวมทุกสาขาประมาณปีละ 5,658 บาท (เป็นค่าบำรุงการศึกษา ประมาณร้อยละ 49.36 ค่าอุปกรณ์การศึกษา ประมาณร้อยละ 26.8) และค่าครองชีพเฉลี่ยประมาณปีละ 21,598 บาท (เป็นค่าอาหาร ประมาณร้อยละ 43.95 ค่าเช่าที่พักอาศัย ประมาณร้อยละ 20.17 ค่าพาหนะเดินทาง ประมาณร้อยละ 9.03)

ในปี พ.ศ. 2528 นงราม เศรษฐพานิช และคณะ (2528: 158-159) ได้วิจัยค่าใช้จ่ายและการลงทุนในมหาวิทยาลัยและวิทยาลัยเอกชน ในสถาบันอุดมศึกษาของรัฐ 10 แห่ง และวิทยาลัยเอกชน 8 แห่ง ผลการวิจัยเกี่ยวกับค่าใช้จ่ายส่วนตัวนักศึกษา พบว่า

1. นักศึกษาในมหาวิทยาลัยของรัฐเสียค่าใช้จ่ายส่วนตัวเพื่อการศึกษา เฉลี่ยประมาณคนละ 22,968 บาทต่อปี แยกออกเป็น ค่าเล่าเรียน 1,509 บาท (ร้อยละ 6.7) ค่าหนังสือ อุปกรณ์ 1,940 บาท (ร้อยละ 8.4) ค่าอาหาร 10,841 บาท (ร้อยละ 47.2) ค่าเดินทางไป-กลับสถาบัน 2,285 บาท (ร้อยละ 9.9) ค่าเสื้อผ้าและเครื่องแบบ 1,482 บาท (ร้อยละ 6.5) ค่าที่พัก 719 บาท (ร้อยละ 3.1) ค่ารักษาพยาบาล 224 บาท (ร้อยละ 1.0) ค่าเดินทางไป-กลับภูมิลำเนา 695 บาท (ร้อยละ 3.0) ค่าใช้จ่ายอื่น ๆ 3,273 บาท (ร้อยละ 14.3)

สำหรับวิทยาลัยเอกชน นักศึกษาเสียค่าใช้จ่ายเฉลี่ยประมาณ 29,748 บาทต่อปี โดยเฉลี่ยเป็นค่าเล่าเรียน 7,705 บาท (ร้อยละ 25.9) ค่าหนังสือ 923 บาท (ร้อยละ 3.1) ค่าอาหาร 10,821 บาท (ร้อยละ 36.3) ค่าเดินทางไป-กลับสถาบัน 3,049 บาท (ร้อยละ 10.2) ค่าเครื่องแบบ 1,900 บาท (ร้อยละ 6.4) ค่าที่พัก 1,382 บาท (ร้อยละ 4.6) ค่ารักษาพยาบาล 396 บาท (ร้อยละ 1.3) และค่าใช้จ่ายอื่น ๆ 2,753 บาท (ร้อยละ 9.3)

2. นักศึกษาที่เรียนมหาวิทยาลัย หรือวิทยาลัยต่างจังหวัด ต้องเสียค่าใช้จ่ายรวมทั้งหมด สูงกว่านักศึกษาที่เรียนในมหาวิทยาลัย หรือวิทยาลัยในจังหวัดภูมิลำเนาของตน

3. นักศึกษาที่เรียนสาขาวิชาต่างกัน เสียค่าใช้จ่ายต่างกันมาก สาขาที่มีค่าใช้จ่ายสูงสุด ในมหาวิทยาลัยของรัฐ ได้แก่ สาขาจิตรศิลป์ (34,007 บาท) สถาปัตยกรรมศาสตร์ (28,954 บาท) และแพทยศาสตร์ (17,665 บาท) ส่วนสาขาที่มีค่าใช้จ่ายต่ำสุด ได้แก่ สาขาพยาบาลศาสตร์ (17,272 บาท) วิทยาศาสตร์ (17,476 บาท) และเทคนิคการแพทย์ (17,665 บาท) สำหรับวิทยาลัยเอกชน ค่าใช้จ่ายรวมสูงสุด ได้แก่ สาขานิเทศศาสตร์ (32,635 บาท) สังคมศาสตร์ (31,032 บาท) ต่ำสุดได้แก่ พยาบาลศาสตร์ (22,587 บาท) และมนุษยศาสตร์ (24,100 บาท)

ในปี พ.ศ. 2531 พัชรีย์ ผลานรักษา (2531: 55) ได้ทำการวิจัย พบว่า ค่าใช้จ่ายส่วนตัวของนักศึกษาวิทยาลัยช่างศิลป์ โดยเฉลี่ยต่อคนต่อปีเป็นเงิน 19,917.15 บาท ส่วนใหญ่เป็นค่าใช้จ่ายส่วนตัวมากกว่าค่าใช้จ่ายให้กับสถานศึกษา และประเภทค่าใช้จ่ายสูงสุด ได้แก่ ค่าอาหาร คิดเป็นร้อยละ 27.41 อันดับสอง ได้แก่ ค่าอุปกรณ์การศึกษาร้อยละ 24.59 ค่าเดินทางร้อยละ 13.39 ค่าใช้จ่ายโดยเฉลี่ยของนักศึกษาแต่ละปี นักศึกษาชั้นปีที่ 5 มีค่าใช้จ่ายเฉลี่ยสูงสุด และชั้นปีที่ 1 มีค่าใช้จ่ายเฉลี่ยต่ำสุด

ในปี 2531 สมบุญ เตมียาณิชย์ (2532: 123) พบว่า ค่าใช้จ่ายเพื่อการศึกษาและค่าใช้จ่ายส่วนตัวของนักศึกษา ระดับปริญญาตรี วิทยาลัยเทคโนโลยีและอาชีวศึกษา เสียค่าใช้จ่ายรวมทุกประเภท เฉลี่ยต่อคนต่อปีเป็นเงิน 26,062 บาท โดยเป็นค่าใช้จ่ายเพื่อการศึกษา 5,828 บาท (ร้อยละ 22.37) แยกเป็นค่าธรรมเนียมการศึกษา 2,660 บาท (ร้อยละ 10.20) ค่าตำราอุปกรณ์การศึกษา 2,348 บาท (ร้อยละ 9.01) ค่าชุดนักศึกษาและชุดฝึกงาน 820 บาท (ร้อยละ 3.15) ค่าใช้จ่ายส่วนตัวที่จำเป็นระหว่างการศึกษาคือ 20,234 บาท (ร้อยละ 77.63) แยกเป็นค่าอาหารสูงสุด 10,070 บาท (ร้อยละ 38.64) รองลงไปเป็นค่าที่พักอาศัย 2,962 บาท (ร้อยละ 11.37) อันดับสาม เป็นค่าเดินทางไปกลับสถานศึกษา 1,807 บาท (ร้อยละ 6.93) ค่าใช้จ่ายเบ็ดเตล็ด 1,779 บาท (ร้อยละ 6.82) ค่ากิจกรรมพักผ่อนหย่อนใจ 1,556 บาท (ร้อยละ 5.97) ค่าเสื้อผ้าเครื่องแต่งกาย 1,496 บาท (ร้อยละ 5.74) ต่ำสุดเป็นค่าเดินทางกลับภูมิลำเนา 564 บาท (ร้อยละ 2.16)

ในปี พ.ศ. 2531 จำเรียง เสงเจริญ (2532 : ง,92) ได้ทำการวิจัยเรื่อง การวิเคราะห์ค่าใช้จ่ายในการศึกษาระดับบัณฑิตศึกษาของนิสิตบัณฑิตวิทยาลัย จุฬาลงกรณ์มหาวิทยาลัย พบว่า

1. นิสิตระดับปริญญาโทบัณฑิต เสียค่าใช้จ่ายในการศึกษาโดยเฉลี่ยปีละ 49,914 บาท โดยเสียเป็นค่าใช้จ่ายเพื่อการศึกษาโดยตรง เฉลี่ยปีละ 10,215 บาท ค่าใช้จ่ายส่วนตัว เฉลี่ยปีละ 39,699 บาท
2. นิสิตระดับปริญญาตรีบัณฑิต เสียค่าใช้จ่ายเฉลี่ยปีละ 70,931 บาท เป็นค่าใช้จ่ายเพื่อการศึกษาโดยตรง 11,306 บาท ค่าใช้จ่ายส่วนตัว 59,570 บาท
3. นิสิตบัณฑิตวิทยาลัย ซึ่งสำเร็จการศึกษาปีการศึกษา 2530 เสียค่าใช้จ่ายในการศึกษา เฉลี่ยปีละ 54,317 บาท เป็นค่าใช้จ่ายเพื่อการศึกษาโดยตรง 11,946 บาท ค่าใช้จ่ายส่วนตัว 42,946 บาท
4. ผลการวิเคราะห์เปรียบเทียบค่าใช้จ่าย พบว่า นิสิตบัณฑิตวิทยาลัย สาขา สังคมศาสตร์ เสียค่าใช้จ่ายในการศึกษาสูงกว่าสาขาวิทยาศาสตร์ชีวภาพ วิทยาศาสตร์กายภาพ และมนุษยศาสตร์ อย่างมีนัยสำคัญทางสถิติที่ระดับ .05 ส่วนเพศชาย เสียค่าใช้จ่ายสูงกว่าเพศหญิง ผู้ที่แต่งงานแล้ว เสียค่าใช้จ่ายในการศึกษาสูงกว่าผู้ที่ยังเป็นโสด ผู้ที่มีภูมิลำเนาอยู่ต่างจังหวัด เสียค่าใช้จ่ายในการศึกษาสูงกว่าผู้ที่มีภูมิลำเนาอยู่ในกรุงเทพมหานคร และผู้ที่ทำงานแล้ว เสียค่าใช้จ่ายในการศึกษาสูงกว่าผู้ที่ยังไม่ได้ทำงาน อย่างมีนัยสำคัญทางสถิติที่ระดับ .001

ในปี พ.ศ. 2534 มณฑา วรรณทอง (2534 : 166) ได้ทำการวิจัยเรื่อง การวิเคราะห์ค่าใช้จ่ายของนักศึกษาโครงการการศึกษาสำหรับบุคลากรประจำการ ในสหวิทยาลัยรัตนโกสินทร์ พบว่า นักศึกษาเสียค่าใช้จ่ายด้านการศึกษาโดยตรง เฉลี่ยต่อคนปีละ 6,609.72 บาท เสียค่าใช้จ่ายส่วนตัวแต่ละประเภทเพิ่มขึ้นเฉลี่ยต่อปีต่อคน เป็นค่าที่พัก 10,041.37 บาท ค่าอาหาร 6,832.63 บาท ค่าพาหนะ 4,403.75 บาท ค่ากิจกรรมพักผ่อนหย่อนใจ 5,122.34 บาท ค่าเสื้อผ้าเครื่องแต่งกาย 5,774.78 บาท และค่าใช้จ่ายอื่น ๆ ซึ่งเป็นค่ารักษาพยาบาล 2,733.40 บาท ค่าของขวัญงานแต่งงาน ฯลฯ เป็นเงิน 3,082.87 บาท ค่าจ้างคนเลี้ยงบุตร 7,342.85 บาท ค่าจ้างครูสอนพิเศษบุตร 6,181.81 บาท ค่าจ้างคนทำงานบ้าน 7,061.25

บาท ค่าจ้างซักรีดเสื้อผ้า 3,140.30 บาท และค่าไฟฟ้า 1,665.61 บาท

จากการศึกษางานวิจัยที่เกี่ยวข้องกับค่าใช้จ่ายทางการศึกษาของนักศึกษา ในระดับ
อุดมศึกษา ของมหาวิทยาลัย กรมอาชีวศึกษา โรงเรียนนายร้อยทหารและตำรวจ วิทยาลัยครู
มหาวิทยาลัยและวิทยาลัยเอกชน พบว่า ค่าใช้จ่ายส่วนตัวในการศึกษาชั้นอุดมศึกษา แบ่งออกเป็น
2 ประเภทใหญ่ ๆ คือ ค่าใช้จ่ายที่จ่ายให้แก่สถานศึกษา และค่าใช้จ่ายส่วนตัวในขณะศึกษา ซึ่ง
แยกออกเป็นประเภทย่อย ๆ ดังเช่น ค่าบำรุงการศึกษา ค่าธรรมเนียมการศึกษา ค่าอุปกรณ์-
การศึกษา ค่าอาหาร ค่าที่พักอาศัย ค่าพาหนะเดินทาง ค่าพักผ่อนหย่อนใจ ค่าเสื้อผ้า ค่ารักษา-
พยาบาล และค่าใช้จ่ายเบ็ดเตล็ดอื่น ๆ เป็นต้น จากผลการวิจัยในรอบ 25 ปีที่ผ่านมา ไม่มีใคร
ทำวิจัยเรื่องค่าใช้จ่ายทางการศึกษาส่วนบุคคลของนักศึกษา ในสถาบันเดียวกันอย่างต่อเนื่องเป็น
ระยะเวลา หรือแต่ละช่วงเวลาโดยใช้แบบจำลองเดียวกัน จึงเปรียบเทียบกันไม่ได้ชัดเจนนัก แต่
พอจะสรุปได้ดังนี้

1. ค่าใช้จ่ายทางการศึกษาส่วนบุคคลในช่วง 10 ปีแรก (พ.ศ. 2508-2518)

1.1 ค่าใช้จ่ายรวมทุกประเภทโดยเฉลี่ย มีดังนี้

ครุศาสตรบัณฑิต หลักสูตร 4 ปี จุฬาลงกรณ์มหาวิทยาลัย ใช้จ่ายเป็นเงิน
24,000 - 40,000 บาท

ครุศาสตรบัณฑิต หลักสูตร 2 ปี จุฬาลงกรณ์มหาวิทยาลัย ใช้จ่ายเป็นเงิน
16,500 - 23,500 บาท

นักศึกษาวิทยาลัยเทคนิคธนบุรี ใช้จ่ายเป็นเงิน 6,884 - 9,393 บาท

นักศึกษาในสถาบันอุดมศึกษาของรัฐส่วนกลางและส่วนภูมิภาค ใช้จ่าย
เป็นเงิน 11,445 - 11,676 บาท สำหรับนิสิต นักศึกษาหญิงในสถาบันอุดมศึกษาของรัฐในส่วน
ภูมิภาค ใช้จ่ายเป็นเงิน 11,159 บาท

นิสิตจุฬาลงกรณ์มหาวิทยาลัย ระดับปริญญาตรี ใช้จ่ายเป็นเงิน 11,990
บาท

นิสิตบัณฑิต จุฬาลงกรณ์มหาวิทยาลัย ใช้จ่ายเป็นเงิน 12,116.41 บาท

นักศึกษาวิทยาลัยครูภาคปกติ ใช้จ่ายเป็นเงิน 4,914 - 9,770 บาท

ส่วนภาคนอกเวลา ใช้จ่ายเป็นเงิน 6,264 - 13,412 บาท

1.2 ค่าใช้จ่ายส่วนตัวโดยเฉลี่ย จำแนกตามประเภทเสียค่าที่พักอาศัย และไม่เสียค่าที่พักอาศัย ของนิสิตครูศาสตร์ จุฬาลงกรณ์มหาวิทยาลัย หลักสูตร 4 ปี และ 2 ปี ประเภทเสียค่าที่พักอาศัยสูงกว่าไม่เสียค่าที่พักอาศัย เช่นเดียวกับ ค่าใช้จ่ายของนักศึกษาวิทยาลัยเทคนิคชลบุรี ซึ่งสอดคล้องกับค่าใช้จ่ายของนักศึกษาวิทยาลัยครู ทั้งภาคนอกเวลาและภาคปกติ

1.3 ค่าใช้จ่ายส่วนตัวโดยเฉลี่ย จำแนกตามที่ตั้งของสถาบัน ส่วนกลางและส่วนภูมิภาค ของนักศึกษาในสถาบันอุดมศึกษาของรัฐ ค่าใช้จ่ายของนักศึกษาในส่วนภูมิภาคสูงกว่าส่วนกลาง

1.4 ค่าใช้จ่ายส่วนตัวโดยเฉลี่ย จำแนกตามภูมิลำเนาเดิมของนิสิตบัณฑิต จุฬาลงกรณ์มหาวิทยาลัย ผู้ที่มีภูมิลำเนาเดิมอยู่ในต่างจังหวัด เสียค่าใช้จ่ายสูงกว่าผู้ที่มีภูมิลำเนาเดิมอยู่ในกรุงเทพมหานคร

1.5 ค่าใช้จ่ายส่วนตัวโดยเฉลี่ย จำแนกตามสถานภาพการสมรส ของนิสิตบัณฑิต จุฬาลงกรณ์มหาวิทยาลัย ผู้ที่ยังไม่สมรสและสมรสแล้ว เสียค่าใช้จ่ายไม่แตกต่างกัน

1.6 ค่าใช้จ่ายส่วนตัวโดยเฉลี่ย จำแนกตามระดับชั้นปีของนิสิต นักศึกษาในสถาบันอุดมศึกษาของรัฐ ในปีแรกใช้จ่ายมากกว่าปีสุดท้าย ส่วนนักศึกษาวิทยาลัยเทคนิค ชลบุรี ในระดับชั้นปีต่าง ๆ มีค่าใช้จ่ายโดยเฉลี่ยแตกต่างกัน

1.7 ค่าใช้จ่ายส่วนตัวโดยเฉลี่ย จำแนกตามการมีงานทำและไม่มีการมีงานทำ ของนิสิตบัณฑิต จุฬาลงกรณ์มหาวิทยาลัย นิสิตที่มีงานทำเสียค่าใช้จ่ายสูงกว่านิสิตที่ยังไม่มีการมีงานทำ

1.8 ค่าใช้จ่ายแต่ละประเภทโดยเฉลี่ย เรียงลำดับจากมากไปน้อย นิสิต-ครูศาสตร์บัณฑิต จุฬาลงกรณ์มหาวิทยาลัย ใช้จ่ายแต่ละประเภทดังนี้ สูงสุดได้แก่ ค่าอาหาร ค่าใช้จ่ายเกี่ยวกับการศึกษาและค่าธรรมเนียม ค่าที่พักอาศัย ค่าพาหนะ ค่าเสื้อผ้าและเครื่องนุ่งห่ม ค่าบริการส่วนตัว ค่าพักผ่อนหย่อนใจและค่าบันเทิง ค่าตรวจรักษา ค่าใช้จ่ายเบ็ดเตล็ด นักเรียนในโรงเรียนผลิตอาชีพเคลื่อนที่ เสียค่าอาหารสูงสุด รองลงไปเป็นค่าวัสดุฝึกที่นักเรียนซื้อเอง น้อยสุดคือ ค่าใช้จ่ายเบ็ดเตล็ด และค่าบริการส่วนตัว สำหรับนักศึกษาในสถาบันอุดมศึกษาของรัฐ ในส่วนกลาง ใช้จ่ายเป็นค่าอาหารมากที่สุด รองลงไปเป็นค่าที่พัก ค่าลงทะเบียนเรียนและค่า

ธรรมเนียม ค่าเสื้อผ้า ส่วนนักศึกษาสถาบันอุดมศึกษาของรัฐในส่วนภูมิภาค ใช้จ่ายเป็นค่าอาหารมากที่สุด รองลงไปเป็นค่าลงทะเบียนเรียน ค่าธรรมเนียม และค่าบำรุงต่าง ๆ ค่าใช้จ่ายอื่น ๆ นิสิต นักศึกษาหญิง ในสถาบันอุดมศึกษาของรัฐในส่วนภูมิภาค เสียค่าอาหารประจำวันมากที่สุด รองลงไปเป็นค่าใช้จ่ายอื่น ๆ และค่าลงทะเบียน ค่าธรรมเนียม และค่าบำรุงต่าง ๆ ตามลำดับ

สำหรับนิสิตจุฬาลงกรณ์มหาวิทยาลัย ในระดับปริญญาตรี ใช้จ่ายเป็นค่าอาหารมากเป็นอันดับหนึ่ง รองลงไปเป็น ค่าที่พักอาศัย และค่ากิจกรรมที่ไม่เกี่ยวกับการศึกษา

2. ค่าใช้จ่ายส่วนบุคคลทางการศึกษาในช่วง 10 ปีที่สอง (พ.ศ. 2519-2529)

2.1 ค่าใช้จ่ายรวมทุกประเภทโดยเฉลี่ย มีดังนี้

- นักศึกษาพัฒนศึกษา กรมอาชีวศึกษา ใช้จ่ายเป็นเงิน 6,000 - 7,323 บาท
- นักเรียนนายทหารและนายตำรวจ ใช้จ่ายเป็นเงินโดยเฉลี่ยดังนี้ นายร้อยตำรวจ เป็นเงิน 8,353-10,211 บาท นายเรืออากาศ เป็นเงิน 5,954-7,464 บาท นายเรือ เป็นเงิน 4,465-5,853 บาท นักเรียนนายร้อย เป็นเงิน 4,524-5,304 บาท
- นักศึกษาสาขาช่างอุตสาหกรรม วิทยาลัยเทคโนโลยีและอาชีวศึกษา ใช้จ่ายเป็นเงินโดยเฉลี่ย 17,520.44 บาท
- นักศึกษาวิทยาลัยครูทั่วประเทศ ใช้จ่ายเป็นเงินโดยเฉลี่ย 15,352.08 บาท
- นักศึกษาวิทยาลัยเทคโนโลยีและอาชีวศึกษา ใช้จ่ายเงินเพื่อการศึกษาโดยตรง เฉลี่ยปีละ 5,658 บาท ค่าครองชีพ เฉลี่ยปีละ 21,598 บาท
- นิสิตบัณฑิต สาขาวิชาพลศึกษาแห่งประเทศไทย ใช้จ่ายส่วนตัวโดยเฉลี่ยปีละ 25,766.77 บาท
- นักศึกษาสถาบันอุดมศึกษา ในมหาวิทยาลัยของรัฐ ใช้จ่ายส่วนตัวโดยเฉลี่ยปีละ 22,968 บาท โดยที่นักศึกษาสาขาพยาบาลศาสตร์ ใช้จ่าย 17,272 บาท สำหรับวิทยาลัยเอกชน นักศึกษาเสียค่าใช้จ่ายประมาณ 29,748 บาท โดยที่สาขาพยาบาลศาสตร์ ใช้จ่าย 22,587 บาท

2.2 ค่าใช้จ่ายส่วนตัวโดยเฉลี่ย จำแนกตามประเภทเสียค่าที่พักอาศัย กับไม่เสียค่าที่พักอาศัย นักศึกษาพาณิชย์การ งามอาชีวศึกษา ผู้ที่เสียค่าที่พักอาศัย เสียค่าใช้จ่ายมากกว่าผู้ที่ไม่เสียค่าที่พักอาศัย

2.3 ค่าใช้จ่ายส่วนตัวโดยเฉลี่ย จำแนกตามภูมิลำเนา นิสิตบัณฑิต สาขาวิชาพลศึกษาแห่งประเทศไทย ที่มีภูมิลำเนาอยู่ในกรุงเทพมหานคร กับต่างจังหวัด มีค่าใช้จ่ายโดยเฉลี่ย ไม่แตกต่างกัน นักศึกษาในสถาบันอุดมศึกษา ซึ่งเรียนที่มหาวิทยาลัยหรือวิทยาลัยในต่างจังหวัด เสียค่าใช้จ่ายรวมทั้งหมดสูงกว่านักศึกษาซึ่งเรียนในมหาวิทยาลัย หรือวิทยาลัย ในจังหวัดภูมิลำเนาของตนเช่นเดียวกันกับนักศึกษาผู้ใหญ่ที่มีภูมิลำเนาอยู่ต่างจังหวัด ใช้จ่ายส่วนตัวมากกว่า นักศึกษาที่มีภูมิลำเนาอยู่ในกรุงเทพมหานคร

2.4 ค่าใช้จ่ายส่วนตัวโดยเฉลี่ย จำแนกตามสถานภาพการสมรส นิสิตบัณฑิต สาขาวิชาพลศึกษาในประเทศไทย ที่สมรสกับยังไม่สมรส มีค่าใช้จ่ายไม่แตกต่างกัน

2.5 ค่าใช้จ่ายส่วนตัวโดยเฉลี่ย จำแนกตามการมีงานทำและไม่มีการมีงานทำ นิสิตบัณฑิต สาขาวิชาพลศึกษาแห่งประเทศไทย ที่มีงานทำ ใช้จ่ายส่วนตัวสูงกว่านิสิตที่ยังไม่มีงานทำ

2.6 ค่าใช้จ่ายส่วนตัวโดยเฉลี่ย จำแนกตามระดับชั้นปี นักศึกษาผู้ใหญ่ในกรุงเทพมหานคร ระดับห้ามากกว่าระดับสี่และระดับสาม สำหรับนักเรียนนายทหารและนายตำรวจ ค่าใช้จ่ายแต่ละชั้นปีของนักเรียนนายร้อย นายเรือ และตำรวจ ไม่แตกต่างกัน ส่วนนายเรือ-อากาศ แตกต่างกัน คือ ชั้นปีที่ 1 และปีที่ 5 สูงสุด รองลงไปเป็น ชั้นปีที่ 2 ชั้นปีที่ 4 และชั้นปีที่ 3 ซึ่งไม่แตกต่างกัน

2.7 ค่าใช้จ่ายแต่ละประเภทโดยเฉลี่ย เรียงลำดับจากมากไปน้อย นักเรียน-นายทหาร นายตำรวจ ใช้จ่ายแต่ละประเภทดังนี้ สูงสุด ได้แก่ ค่าที่พักผ่อนหย่อนใจ ค่าใช้จ่ายเบ็ดเตล็ด ค่าอาหาร ค่าเสื้อผ้าอื่น ๆ ค่าอุปกรณ์การศึกษา ค่าที่พัก ค่าพาหนะ ค่าใช้จ่ายระหว่างการฝึกภาคสนาม สำหรับนักศึกษาสาขาช่างอุตสาหกรรม วิทยาลัยเทคโนโลยีและอาชีวศึกษา เสียค่าอาหารสูงสุด รองลงไปเป็น ค่าเสื้อผ้า เครื่องแต่งกาย ต่ำสุดคือ ค่าบำรุงการศึกษาและค่าธรรมเนียมการศึกษา นักศึกษาคหกรรมศาสตร์ สังกัดวิทยาลัยเทคโนโลยีและอาชีวศึกษา

กรุงเทพมหานคร ใช้จ่ายเป็นค่าอาหารมากที่สุด รองลงไปเป็น ค่าวัสดุฝึกปฏิบัติ ส่วนด้านอื่น ๆ ใกล้เคียงกันได้แก่ ค่าอุปกรณ์การศึกษา ค่าพาหนะประจำวัน ค่าธรรมเนียมการศึกษา ค่าเสื้อผ้า เครื่องนุ่งห่ม ค่าพาหนะกลับภูมิลำเนา ค่าพักผ่อนหย่อนใจ ค่าใช้จ่ายเบ็ดเตล็ด ใช้น้อยที่สุดได้แก่ ค่ารักษาพยาบาล นักศึกษาวิทยาลัยครูทั่วประเทศ เสียค่าใช้จ่ายสูงสุดเป็นค่าอาหาร ต่ำสุดเป็นค่า ใช้จ่ายเบ็ดเตล็ด

3. ค่าใช้จ่ายส่วนบุคคลทางการศึกษาในช่วง 5 ปีสุดท้าย (พ.ศ. 2530-พ.ศ. 2534)

3.1 ค่าใช้จ่ายรวมทุกประเภทโดยเฉลี่ย มีดังนี้ นักศึกษาวิทยาลัยช่างศิลป์ ใช้จ่ายเป็นเงิน 19,917.15 บาท นักศึกษาระดับปริญญาตรี วิทยาลัยเทคโนโลยีและอาชีวศึกษา เสียค่าใช้จ่ายเฉลี่ยปีละ 26,062 บาท โดยใช้จ่ายส่วนตัวเพื่อการศึกษา 5,828 บาท ค่า ใช้จ่ายส่วนตัวที่จำเป็นระหว่างการศึกษา 20,234 บาท ส่วนนิสิตบัณฑิตวิทยาลัย จุฬาลงกรณ์- มหาวิทยาลัย ระดับปริญญาโทบัณฑิต ใช้จ่ายเฉลี่ยปีละ 49,914 บาท เป็นค่าใช้จ่ายเพื่อการ ศึกษาโดยตรง 10,215 บาท ค่าใช้จ่ายส่วนตัวอื่น ๆ 39,699 บาท ระดับปริญญาตรีบัณฑิต ใช้จ่ายเฉลี่ยปีละ 70,931 บาท เป็นค่าใช้จ่ายเพื่อการศึกษาโดยตรง 11,306 บาท ค่าใช้จ่าย ส่วนตัวอื่น ๆ 59,570 บาท ส่วนนิสิตบัณฑิตวิทยาลัย ซึ่งสำเร็จการศึกษาระดับปริญญาตรี 2530 ใช้จ่ายเฉลี่ย ปีละ 54,317 บาท เป็นค่าใช้จ่ายเพื่อการศึกษาโดยตรง 11,946 บาท ค่าใช้จ่ายส่วนตัวอื่น ๆ 42,946 บาท ส่วนบุคลากรประจำการในสหวิทยาลัยรัตนโกสินทร์ เสียค่าใช้จ่ายด้านการศึกษา โดยตรง เฉลี่ยปีละ 6,609.72 บาท

3.2 ค่าใช้จ่ายส่วนตัวโดยเฉลี่ย จำแนกตามภูมิลำเนา นิสิตบัณฑิตวิทยาลัย จุฬาลงกรณ์มหาวิทยาลัย ที่มีภูมิลำเนาอยู่ต่างจังหวัด ใช้จ่ายสูงกว่านิสิตที่มีภูมิลำเนาอยู่ใน กรุงเทพมหานคร

3.3 ค่าใช้จ่ายส่วนตัวโดยเฉลี่ย จำแนกตามสถานภาพการสมรส และเพศ นิสิตบัณฑิตศึกษา จุฬาลงกรณ์มหาวิทยาลัย ที่สมรสแล้ว ใช้จ่ายสูงกว่านิสิตที่ยังไม่สมรส และเพศชาย ใช้จ่ายสูงกว่าเพศหญิง

3.4 ค่าใช้จ่ายส่วนตัวโดยเฉลี่ย จำแนกตามการมีงานทำและไม่มีการมีงานทำ

นิสิตบัณฑิตศึกษา จุฬาลงกรณ์มหาวิทยาลัย ที่มีงานทำแล้วใช้จ่ายสูงกว่านิสิตที่ยังไม่มีงานทำ

3.5 ค่าใช้จ่ายส่วนตัวโดยเฉลี่ย จำแนกตามระดับชั้นปี นักศึกษาวิทยาลัย-
ช่างศิลป์ นักศึกษาชั้นปีที่ 5 ใช้จ่ายสูงสุด และชั้นปีที่ 1 ใช้จ่ายต่ำสุด

3.6 ค่าใช้จ่ายส่วนตัว แต่ละประเภทโดยเฉลี่ยเรียงลำดับจากสูงสุดไปต่ำสุด
นักศึกษาวิทยาลัยช่างศิลป์ ได้แก่ ค่าอาหาร ค่าอุปกรณ์การศึกษา ค่าเดินทาง ส่วนนักศึกษา
ระดับปริญญาตรี วิทยาลัยเทคโนโลยีและอาชีวศึกษา ได้แก่ ค่าอาหาร ค่าที่พักอาศัย ค่า
ธรรมเนียมการศึกษา ค่าตำรา อุปกรณ์การศึกษา ค่าเดินทางไปกลับสถานศึกษา ค่าใช้จ่าย
เบ็ดเตล็ด ค่ากิจกรรมพักผ่อนหย่อนใจ ค่าเครื่องแต่งกาย ค่าชุดนักศึกษาและค่าชุดฝึกงาน ต่ำสุด
เป็นค่าเดินทางกลับภูมิลำเนา

จะเห็นได้ว่า ค่าใช้จ่ายทางการศึกษาส่วนบุคคลของนักศึกษา ระดับอุดมศึกษา
จากการวิจัยในช่วง 10 ปีแรกอยู่ในระหว่าง 4,914-40,000 บาท ในช่วง 10 ปีที่สอง
4,465-29,748 บาท และในช่วง 5 ปีหลังเป็นเงิน 19,917.15-49,914 บาท ซึ่งไม่ว่าผู้รับ
บริการการศึกษาจะใช้บริการการศึกษาในวิทยาลัยหรือมหาวิทยาลัย ก็จะต้องเสียค่าใช้จ่ายทั้งสิ้น
ส่วนค่าใช้จ่ายที่มีผู้ทำการศึกษา จะจำแนกตาม สถาบัน หลักสูตร ระดับชั้นปี สถานภาพการสมรส
เพศ การมีงานทำและไม่มีงานทำ ประเภทของค่าใช้จ่ายที่ศึกษาได้แก่ ค่าอาหาร ค่าที่พัก ค่า
รักษาพยาบาล ค่าพักผ่อนหย่อนใจ ค่าใช้จ่ายเบ็ดเตล็ด ค่าเสื้อผ้า เครื่องนุ่งห่ม ค่าพาหนะไป-
กลับวิทยาลัย ค่าพาหนะกลับภูมิลำเนา ค่าธรรมเนียมการศึกษา ค่าลงทะเบียนเรียน ค่าอุปกรณ์-
การศึกษา ค่าวัสดุฝึก เป็นต้น นิสิต นักศึกษาส่วนใหญ่ใช้จ่ายเป็นค่าอาหารสูงสุด นอกจากนักเรียน
นายทหาร นายตำรวจ สำหรับนักศึกษาพยาบาล วิทยาลัยพยาบาล กองงานวิทยาลัยพยาบาล
กระทรวงสาธารณสุข ส่วนใหญ่เป็นนักเรียนทุน ซึ่งรัฐให้การอุดหนุนอาหาร ที่พัก และเครื่องแบบ
กินาที่จะมีค่าใช้จ่ายไม่สูงมาก และนักศึกษาส่วนหนึ่งเป็นหลักสูตรที่รับจากบุคลากรประจำการ จะมี
ค่าใช้จ่ายมากน้อยแค่ไหน เป็นปัญหาแก่ครอบครัวหรือไม่ ยังไม่มีข้อมูลตอบคำถามนี้ ถ้าค่าใช้จ่าย
ส่วนตัวเป็นจำนวนเงินที่สูงมากก็จะเป็นการปิดโอกาสในการเข้าศึกษาของนักเรียนที่มีฐานะทาง
ครอบครัวไม่ดี ผู้วิจัยจึงสนใจที่จะวิเคราะห์ค่าใช้จ่ายทางการศึกษาส่วนบุคคลของนักศึกษาพยาบาล
วิทยาลัยพยาบาล สังกัดกองงานวิทยาลัยพยาบาล กระทรวงสาธารณสุข ภาคตะวันออก

เพื่อที่จะนำสารสนเทศมาเป็นแนวทางสำหรับผู้บริหารในการปรับปรุงการจัดการศึกษาพยาบาล และเป็นแนวทางให้นักเรียนและผู้ปกครองที่สนใจในการศึกษาวิชาชีพพยาบาล ใช้ในการวางแผนสำหรับการศึกษาของตนเอง พร้อมทั้งเป็นแนวทางให้นักศึกษาที่กำลังศึกษาอยู่ วางแผนเกี่ยวกับการใช้จ่ายของตนเองในแต่ละชั้นปี

กรอบแนวคิดในการวิจัย

จากการศึกษาแนวคิดเกี่ยวกับการลงทุนทางการศึกษา แนวคิดเกี่ยวกับค่าใช้จ่ายทางการศึกษา และงานวิจัยที่เกี่ยวข้อง พบว่า ผู้รับบริการการศึกษา มีค่าใช้จ่ายส่วนตัวในขณะศึกษาหลายประการ ซึ่งสอดคล้องกับข้อมูลที่ได้จากการสัมภาษณ์นักศึกษาพยาบาล วิทยาลัยพยาบาลพระปกเกล้า จำนวน 10 คน และรายงานค่าใช้จ่ายของนักศึกษาทั้งสองวิทยาลัย จำนวน 20 คน ซึ่งสอดคล้องกับแนวคิดของ อัมพร วิจิตรพันธ์ ที่ได้แบ่งค่าใช้จ่ายของนักศึกษาออกเป็น 2 ประเภท คือ ค่าใช้จ่ายให้แก่สถานศึกษา และค่าใช้จ่ายส่วนตัวในขณะศึกษา และแบ่งแต่ละประเภทออกเป็นย่อย ๆ ดังนี้ ค่าใช้จ่ายให้แก่สถานศึกษา ได้แก่ ค่าเล่าเรียน ค่าบำรุงการศึกษา ค่าธรรมเนียมการศึกษา ค่าสมัคร ค่ากิจกรรมนักศึกษา ฯลฯ ค่าใช้จ่ายส่วนตัวในขณะศึกษา ได้แก่ ค่าหนังสือ ค่าอุปกรณ์การศึกษา ค่าเครื่องแบบ ค่าที่พัก ค่ายานพาหนะ ฯลฯ สำหรับนักศึกษาพยาบาลได้เสียค่าใช้จ่ายให้แก่สถานศึกษาดังนี้ ค่าบำรุงการศึกษาและค่าธรรมเนียมต่าง ๆ ส่วนค่าใช้จ่ายส่วนบุคคลรวบรวมข้อมูลจากการใช้จ่ายของนักศึกษาพยาบาลและนำมาแยกประเภท

กรอบแนวคิดในการวิจัยครั้งนี้ กำหนดโดยอาศัยแนวคิดของอัมพร วิจิตรพันธ์ และผลจากการสำรวจข้อมูลที่ได้จากค่าใช้จ่ายจริง ๆ ของนักศึกษาพยาบาล ซึ่งได้ทดลองให้บันทึกการใช้จ่ายจริง ได้แก่ ค่าใช้จ่ายทางการศึกษาส่วนบุคคล 9 ประเภทคือ

1. ค่าบำรุงการศึกษาและค่าธรรมเนียมการศึกษา
2. ค่าอุปกรณ์การศึกษา
3. ค่าเครื่องแต่งกาย เสื้อผ้า เครื่องนุ่งห่ม เครื่องใช้
4. ค่ารักษาพยาบาล
5. ค่าพักผ่อนหย่อนใจ

6. ค่าใช้จ่ายเบ็ดเตล็ด
7. ค่าอาหาร
8. ค่าที่พักอาศัย
9. ค่าพาหนะในการเดินทาง