

การวิเคราะห์ข้อมูลและผลการวิเคราะห์ข้อมูล

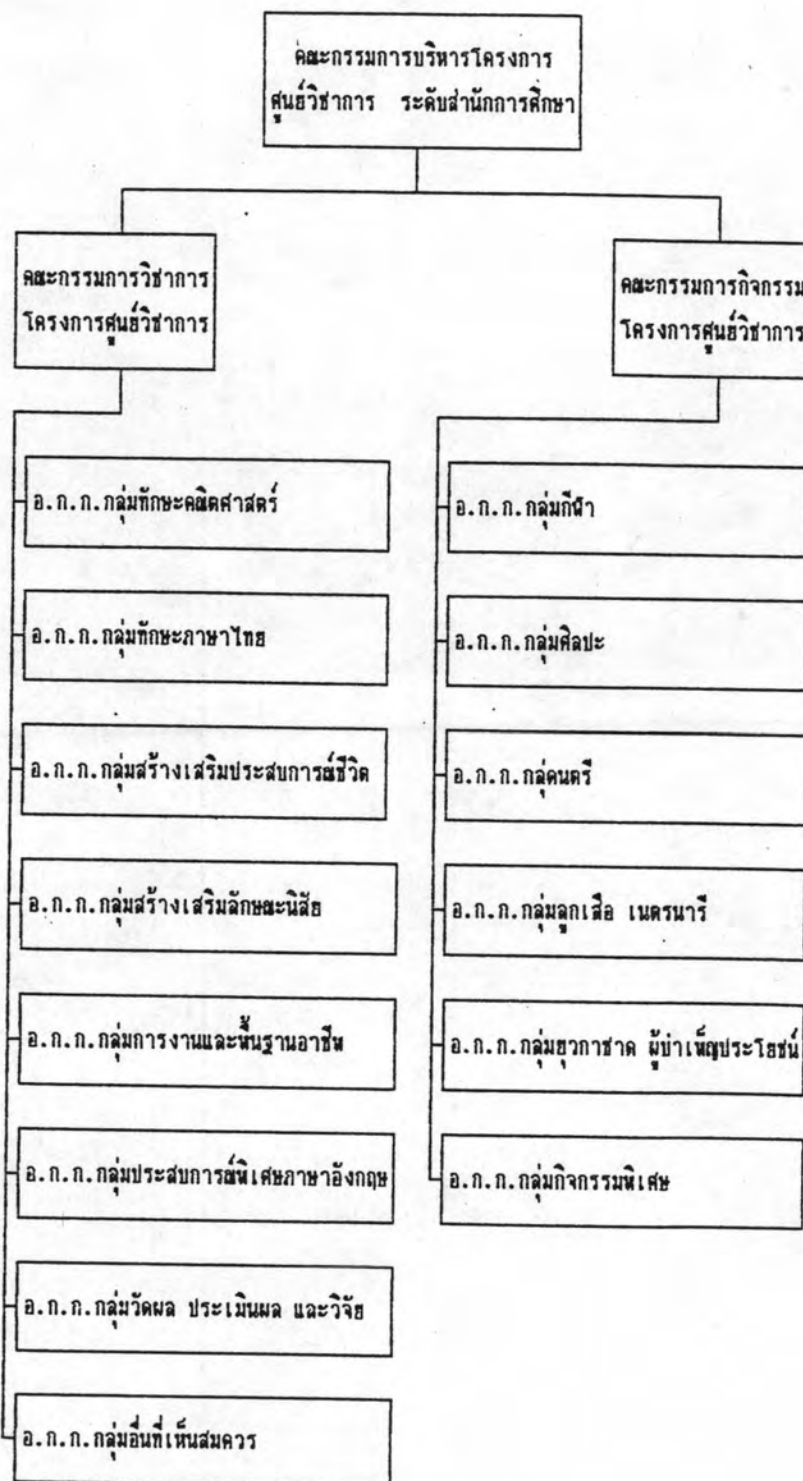
ในบทนี้จะเสนอรายละเอียดซึ่งครอบคลุมเรื่อง การวิเคราะห์ข้อมูล และผลการวิเคราะห์ข้อมูล โดยแสดงผลการศึกษาวิเคราะห์ข้อมูลทั้งจากการวิเคราะห์เอกสารและจากการสัมภาษณ์คณะกรรมการบริหารโครงการศูนย์วิชาการระดับสำนักการศึกษา และสอบถามคณะกรรมการระดับต่าง ๆ ทุกระดับในศูนย์วิชาการเขต เกี่ยวกับการปฏิบัติงานของศูนย์วิชาการเขตในประเด็นด้านการจัดโครงสร้างระบบงาน ด้านกลไกในการปฏิบัติงานตามภารกิจที่สำนักศึกษากำหนด ด้านการประเมินผลการปฏิบัติงานของศูนย์วิชาการเขต และด้านปัญหาและอุปสรรคที่เกี่ยวข้องในการปฏิบัติงานของคณะกรรมการบริหารโครงการศูนย์วิชาการระดับสำนักการศึกษา และคณะกรรมการศูนย์วิชาการระดับสำนักงานเขต ดังรายละเอียดต่อไปนี้

1. ระดับสำนักการศึกษา

1.1 เรื่องการจัดโครงสร้างระบบงาน

จากการศึกษาเกี่ยวกับโครงสร้างการบริหารศูนย์วิชาการระดับสำนักการศึกษาพบว่า คู่มือปฏิบัติงานโครงการศูนย์วิชาการเขตได้กำหนดให้จัดโครงสร้างตามแผนภูมิต่อไปนี้

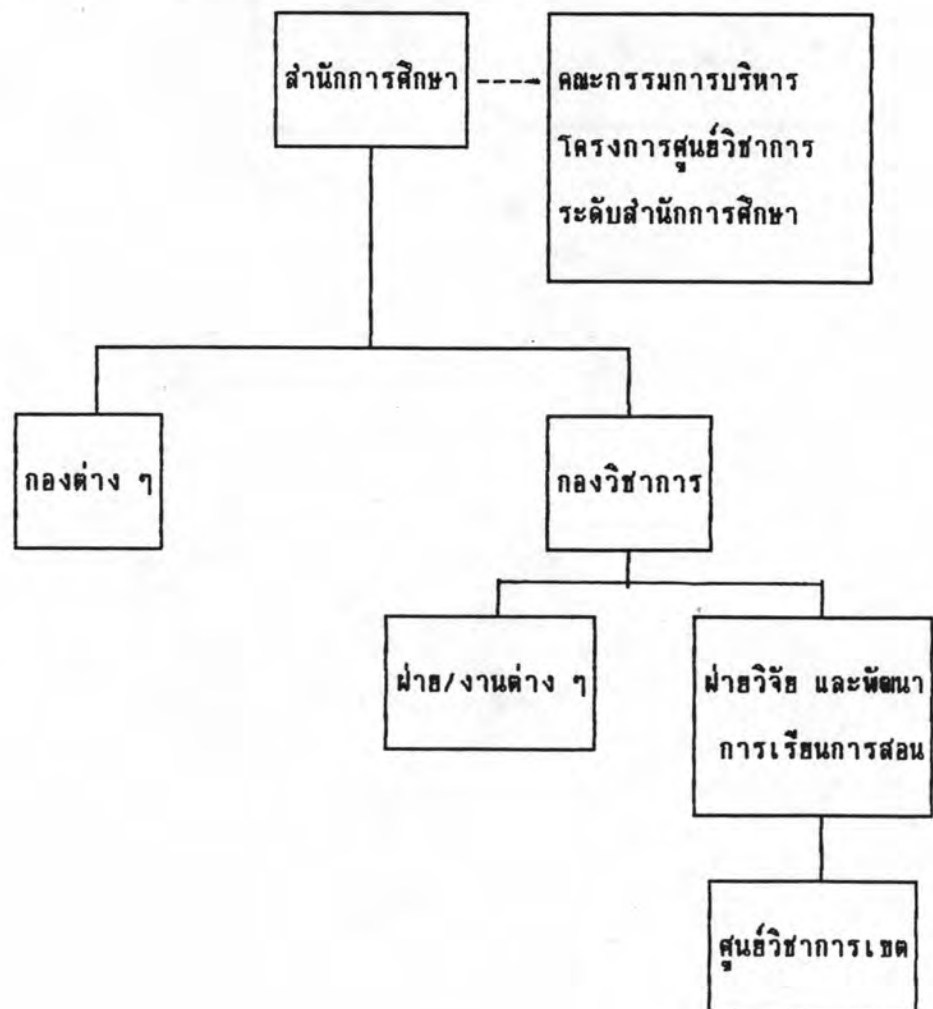
แผนภูมิที่ 6 แสดงโครงสร้างการบริหารศูนย์วิชาการระดับสำนักการศึกษา



แหล่งที่มา : คู่มือปฏิบัติงานโครงการศูนย์วิชาการเขต ปี 2530-2534

และสำนักงานการศึกษา กรุงเทพมหานครก็ได้แต่งตั้งคณะกรรมการบริหารโครงการศูนย์วิชาการ ระดับสำนักงานศึกษาตามที่ได้กำหนดไว้ในคู่มือปฏิบัติงานโครงการศูนย์วิชาการเขต (คำสั่ง กรุงเทพมหานครที่ 972/2535) โดยคณะกรรมการดังกล่าวมีหน้าที่กำหนดระเบียบแนวทางการปฏิบัติงานต่าง ๆ ให้ศูนย์วิชาการเขตดำเนินการไปได้ด้วยดี และมีหน้าที่ควบคุมดูแลติดตาม การปฏิบัติงานของศูนย์วิชาการเขต โดยมีฝ่ายวิจัยและพัฒนาหลักสูตร กองวิชาการ สำนักงาน การศึกษาเป็นผู้ประสานงานระหว่างศูนย์วิชาการเขตกับคณะกรรมการบริหารโครงการศูนย์วิชาการ ระดับสำนักงานศึกษา (ตามมติคณะกรรมการข้าราชการกรุงเทพมหานคร ครั้งที่ 4/2532 วันที่ 3 มิถุนายน 2532) ดังนั้น ลักษณะโครงสร้างการบริหารงานศูนย์วิชาการเขตในระดับ สำนักงานศึกษาที่ดำเนินการในปัจจุบัน จึงมีลักษณะซึ่งสามารถแสดงเป็นแผนภูมิได้ดังนี้ คือ

แผนภูมิที่ 7 แสดงโครงสร้างการบริหารงานศูนย์วิชาการในระดับสำนักงานศึกษาในปัจจุบัน



จากแผนภูมิและจากการศึกษาถึงการดำเนินงานได้พบว่า คณะกรรมการบริหารโครงการศูนย์วิชาการระดับสำนักการศึกษา ไม่ได้จัดให้มีคณะกรรมการฝ่ายวิชาการและคณะกรรมการฝ่ายกิจกรรม ตลอดจนคณะอนุกรรมการกลุ่มต่าง ๆ ให้ครบถ้วนตามที่กำหนดไว้ในคู่มือปฏิบัติงานโครงการศูนย์วิชาการเขต ตามแผนภูมิที่ 7 ข้างต้น จึงทำให้การดำเนินงานศูนย์วิชาการในระดับสำนักศึกษามีเพียงคณะกรรมการบริหารโครงการศูนย์วิชาการระดับสำนักการศึกษาเพียงคณะเดียวเท่านั้น โดยในการปฏิบัติงานนั้นได้ใช้ฝ่ายวิจัยและพัฒนาการเรียนการสอนทำหน้าที่เป็นหน่วยประสานงาน

1.2 ด้านการปฏิบัติงานตามภารกิจของคณะกรรมการบริหารโครงการศูนย์วิชาการระดับสำนักการศึกษา จากการศึกษถึงการปฏิบัติภารกิจของคณะกรรมการดังกล่าวนี้ ปรากฏว่า

1.2.1 ในด้านการปฏิบัติตามบทบาทหน้าที่ของคณะกรรมการบริหารโครงการฯ ทั้ง 15 คน ตามที่ระบุไว้ในคู่มือปฏิบัติงานนั้น จากการสัมภาษณ์ ปรากฏว่า งานที่ปฏิบัติมีลักษณะความสำคัญตามลำดับดังนี้

1. พิจารณาจัดสรรงบประมาณให้ศูนย์วิชาการ (f = 8)
2. ติดตามและประเมินผลการปฏิบัติงาน (f = 7)
3. ควบคุมดูแลให้การสนับสนุน (f = 5)
4. พิจารณาความเหมาะสมของแผนงาน/โครงการ (f = 5)
5. รับทราบผลการปฏิบัติงาน (f = 5)

ปัญหาและอุปสรรคสำคัญในการปฏิบัติงานตามที่คณะกรรมการระบุ

ปรากฏว่า ประกอบด้วย

1. โครงสร้างสับสน (f = 5)
2. ขาดความเข้าใจในบทบาทหน้าที่ (f = 5)
3. ขาดกำลังเจ้าหน้าที่ที่จะติดตาม (f = 3)
4. ผู้บริหารให้ความสำคัญน้อย (f = 2)

1.2.2 ในการกำหนดแนวทางการบริหารเพื่อให้ศูนย์วิชาการเขตดำเนินงานไปในทิศทางเดียวกัน ปรากฏว่า จัดดำเนินการโดย

1. จัดทำคู่มือปฏิบัติงาน (f = 11)
2. จัดทำเอกสารชี้แจง (f = 8)
3. แจกนโยบายกรุงเทพมหานครให้ศูนย์ฯ
รับไปดำเนินการ (f = 5)

ส่วนปัญหาที่เกี่ยวข้องกับการกำหนดแนวทางการบริหารตามบทบาทของ
คณะกรรมการการบริหารโครงการฯ นั้น คณะกรรมการฯ ระบุว่า มีปัญหาสำคัญในเรื่องต่อไปนี้ คือ

1. ขาดการประสานระหว่างสำนักการศึกษา กับ
ศูนย์วิชาการเขต (f = 5)
2. ศูนย์วิชาการเขตไม่ปฏิบัติตามคู่มือที่
สำนักศึกษากำหนด (f = 3)

1.2.3 ในด้านการควบคุมดูแลและให้การสนับสนุนการดำเนินงานของ
ศูนย์วิชาการเขตจากการสัมภาษณ์ ปรากฏว่า ระบุไว้เพียงเรื่องเดียว คือ คณะกรรมการฯ
ได้กำหนดให้ศูนย์วิชาการเขตจัดทำรายงานผลการดำเนินงานตามแผนงาน/โครงการต่อคณะ
กรรมการบริหารเป็นประจำทุกปี (f = 13)

ปัญหาและอุปสรรคสำคัญในด้านการควบคุมดูแลนั้น คณะกรรมการ
ระบุว่า

1. ขาดผู้รับผิดชอบโดยตรง (f = 11)
2. ศูนย์วิชาการเขตไม่รายงานผลตามกำหนด (f = 6)

1.2.4 ในด้านการให้การสนับสนุนต่อศูนย์วิชาการเขต จากคณะกรรมการ
บริหารโครงการฯ ปรากฏว่า คณะกรรมการบริหารโครงการฯ ดำเนินการโดยการ

1. อนุมัติงบประมาณ (f = 9)
2. ให้ข้อคิดเห็นในการดำเนินงาน (f = 5)
3. จัดทำเอกสารแจก (f = 5)

สำหรับการให้การสนับสนุนนี้ คณะกรรมการบริหารระบุถึงปัญหาและ
อุปสรรคที่สำคัญว่าประกอบด้วย

1. ขาดการติดต่อประสานงาน (f = 10)

2. ผู้บริหารระดับสูงไม่เข้าใจการดำเนินงาน
ของศูนย์ (f = 3)

1.2.5 ในเรื่องการจัดงบประมาณให้แก่ศูนย์วิชาการเขตนั้น กรรมการบริหาร
โครงการฯ มีบทบาทในฐานะผู้ชี้แจงงบประมาณแก่คณะกรรมการวิสามัญร่างข้อบัญญัติงบประมาณ
(เสนอของบประมาณ) ของกรุงเทพมหานคร (f = 9) และปัญหาที่สำคัญในเรื่องการงบประมาณ
ของศูนย์วิชาการเขตตามความเห็นของคณะกรรมการบริหาร คือ

1. ได้รับงบประมาณน้อย (f = 9)

2. มีการใช้งบประมาณไม่ตรงกับวัตถุประสงค์
ของโครงการ (f = 2)

1.2.6 ในด้านการพิจารณาแผนงาน/โครงการ ปรากฏว่า ในทางปฏิบัติจริง
เป็นเรื่องของคณะกรรมการอำนวยการศูนย์วิชาการเขต การพิจารณาเสร็จสิ้นที่ระดับเขต
กรรมการบริหารโครงการระดับสำนักการศึกษาของกรุงเทพมหานคร ไม่มีส่วนเกี่ยวข้องโดยตรง
(f = 11)

1.2.7 ในการปฏิบัติงานด้านการติดตามและประเมินผลการปฏิบัติงานของ
ศูนย์วิชาการเขตนั้น หน่วยงานที่รับผิดชอบในการดำเนินการ คือ ฝ่ายวิจัยและพัฒนาการเรียน
การสอน ซึ่งดำเนินการโดยใช้วิธีการดังนี้ คือ

1. จัดสัมมนาประจำปี (f = 12)

2. รายงานจากศูนย์วิชาการประจำปี (f = 10)

และวิธีการรับทราบผลการปฏิบัติงานปรากฏว่าคณะกรรมการบริหารใช้

วิธีการดังนี้ คือ

1. สอบถาม (f = 8)

2. ให้รายงานเป็นลายลักษณ์อักษร (f = 6)

3. โดยคณะกรรมการ/บุคคลที่ได้รับมอบหมาย (f = 2)

1.3 ด้านการประเมินผลการปฏิบัติงานของศูนย์วิชาการเขตจากการสัมภาษณ์ คณะกรรมการบริหารโครงการฯ ระดับสำนักการศึกษา กรุงเทพมหานคร ต่อข้อคำถามที่ว่า คณะกรรมการบริหารฯ ได้มีการประเมินผลการปฏิบัติงานของตนเองหรือไม่ ปรากฏได้รับคำตอบว่าไม่มีการประเมินการปฏิบัติงานของตนเองในลักษณะดังกล่าวเลย

1.3.1 จากการที่ให้คณะกรรมการบริหารโครงการฯ ประเมินระดับสัมฤทธิ์ผลของการดำเนินงานของศูนย์วิชาการเขตว่าบรรลุผลตามวัตถุประสงค์มากน้อยเพียงใด ปรากฏดังรายละเอียดในตารางต่อไปนี้

ตารางที่ 4 แสดงผลการประเมินระดับสัมฤทธิ์ผลการดำเนินงานของศูนย์วิชาการระดับเขต ตามความเห็นของคณะกรรมการบริหารโครงการศูนย์วิชาการระดับสำนักการศึกษา กรุงเทพมหานคร

คณะกรรมการบริหารฯ N = 15

วัตถุประสงค์	ระดับความสำเร็จ					\bar{x}	S.D.
	มากที่สุด	มาก	ปานกลาง	น้อย	น้อยที่สุด		
เพื่อระดมสรรพกำลัง	4	8	3	-	-	4.06	0.679
เพื่อพัฒนาการศึกษาของเขต	2	12	1	-	-	4.06	0.573
เพื่อเสริมสร้างการทำงานเป็นหมู่คณะ	5	7	2	1	-	4.06	0.679
เพื่อยกระดับมาตรฐานกลุ่มโรงเรียน	1	5	5	4	-	3.85	0.833

จากตารางที่ 4 แสดงให้เห็นว่าคณะกรรมการบริหารโครงการศูนย์วิชาการเขต ซึ่งเป็นคณะกรรมการในระดับสำนักการศึกษาของกรุงเทพมหานคร เห็นว่า ศูนย์วิชาการเขต โดยทั่วไปดำเนินงานประสบความสำเร็จค่อนข้างสูงมากในเรื่องการระดมสรรพกำลัง และการเสริมสร้างการทำงานเป็นหมู่คณะ ส่วนการพัฒนาการศึกษาของเขตเป็นผลงานระดับรองลงมา และการยกระดับมาตรฐานกลุ่มโรงเรียนบรรลุผลเป็นอันดับสุดท้าย เมื่อเปรียบเทียบกับ วัตถุประสงค์ทั้งหมดของการจัดตั้งศูนย์วิชาการเขต

1.4 ด้านปัญหาและอุปสรรคในการปฏิบัติงาน ในการทำงานของศูนย์วิชาการเขต ในทัศนะของคณะกรรมการบริหาร ปรากฏว่าปัญหานั้นระบุตามลำดับความสำคัญมากน้อยปรากฏ ดังนี้

1. ผู้รับผิดชอบในการดำเนินงานศูนย์วิชาการเขตทั้ง
 - 2 ระดับ ยังขาดความเข้าใจในหลักการ รูปแบบ และแนวดำเนินงานของศูนย์วิชาการ (f = 9)
2. โครงสร้างสับสน (ซ้ำซ้อน)
 - กรรมการมีมากมากเกินไป (f = 9)
3. ขาดการเอาใจใส่จากผู้บริหารระดับสูง (ระดับ
 - สำนักการศึกษา) (f = 6)
4. ขาดเงินงบประมาณ (f = 5)
5. กรรมการฯ มีภารกิจอื่นมาก ทำให้ไม่มีเวลา
 - มาดำเนินการเรื่องของศูนย์ฯ (f = 3)
6. การเสียดสีเพื่อส่วนรวมมีน้อย (f = 2)

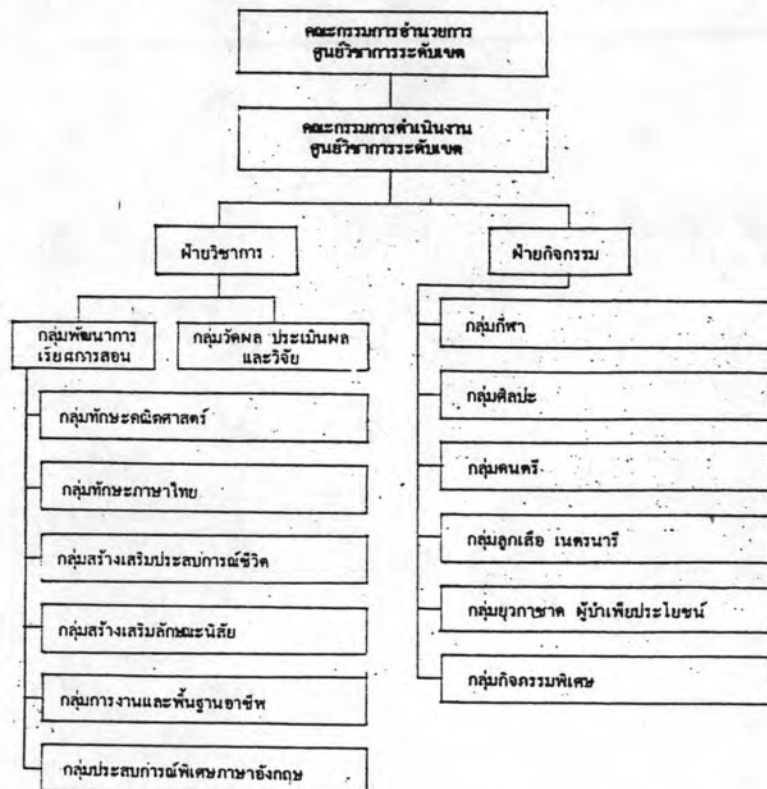
2. ระดับศูนย์วิชาการเขต

2.1 เรื่องการจัดโครงสร้างระบบงานของศูนย์วิชาการเขต

จากการศึกษาเอกสาร และการตอบแบบสอบถามจากคณะกรรมการกลุ่มต่าง ๆ ปรากฏว่า การจัดโครงสร้างส่วนใหญ่เป็นไปตามรูปแบบที่คู่มือโครงการศูนย์วิชาการเขตกำหนดไว้ กล่าวคือ มีการแต่งตั้งคณะกรรมการอำนวยการศูนย์วิชาการเขต คณะกรรมการดำเนินงานศูนย์วิชาการเขต อนุกรรมการฝ่ายวิชาการและอนุกรรมการฝ่ายกิจกรรม ซึ่งเป็นไปตามที่กำหนดไว้ในคู่มือปฏิบัติงานศูนย์วิชาการเขตทุกประการ จะมีแตกต่างกันออกไปก็คือที่ศูนย์วิชาการเขตบางขุนเทียน ปรากฏว่า ในคณะอนุกรรมการฝ่ายกิจกรรมได้เพิ่มคณะอนุกรรมการฝ่ายนันทนาการขึ้นมามาก 1 คณะ

ดังนั้นลักษณะโครงสร้างการบริหารของศูนย์วิชาการเขตโดยทั่วไปจะเป็นดังนี้

แผนภูมิที่ 8 แสดงลักษณะโครงสร้างการบริหารของศูนย์วิชาการเขต



แหล่งที่มา : คู่มือปฏิบัติงานโครงการศูนย์วิชาการเขต ปี 2530-2534

หมายเหตุ เฉพาะที่ศูนย์วิชาการเขตบางขุนเทียนในฝ่ายกิจกรรมจะมีกลุ่มนันทนาการเพิ่มขึ้นอีก 1 กลุ่ม

2.2 ด้านกลไกในการปฏิบัติงานของคณะกรรมการอำนวยการศูนย์วิชาการเขต ตามภารกิจที่สำนักงานศึกษากำหนดในคู่มือปฏิบัติงานศูนย์วิชาการเขต จากการตอบแบบสอบถามของคณะกรรมการฯ จำนวน 28 คน ปรากฏผลดังนี้ คือ

2.2.1 ในด้านการพิจารณาให้ความเห็นชอบแผนงาน/โครงการของคณะกรรมการดำเนินงาน ซึ่งเป็นหน้าที่ของคณะกรรมการอำนวยการฯ ตามที่ระบุไว้ในคู่มือปฏิบัติงานนั้น ปรากฏว่า

- | | |
|---------------------------------|----------|
| 1. เป็นผู้พิจารณาแผนงาน/โครงการ | (f = 20) |
| 2. ไม่ได้พิจารณา | (f = 8) |
- สำหรับผู้ที่ไม่ได้พิจารณานั้นได้ระบุว่าสาเหตุมาจาก
- | | |
|---------------------------------------|---------|
| 1. ไม่มีการเสนอให้พิจารณา | (f = 6) |
| 2. ไม่มีโครงการของคณะกรรมการดำเนินงาน | (f = 1) |
| 3. ไม่ทราบว่ามีหน้าที่ | (f = 1) |

2.2.2 ต่อข้อคำถามถึงแหล่งข้อมูลที่คณะกรรมการอำนวยการฯ ศึกษาก่อนให้ความเห็นชอบแผนงาน/โครงการ ของคณะกรรมการดำเนินงาน ปรากฏว่า คณะกรรมการฯ ศึกษาจากแหล่งต่อไปนี้ คือ

- | | |
|--------------------------|----------|
| 1. โรงเรียน | (f = 16) |
| 2. สำนักงานศึกษา | (f = 15) |
| 3. กลุ่มโรงเรียน | (f = 11) |
| 4. สำนักงานเขต | (f = 6) |
| 5. ผลสัมฤทธิ์ทางการเรียน | (f = 6) |
| 6. รายงานการวิจัย | (f = 1) |

2.2.3 ต่อข้อคำถามถึงขั้นตอนก่อนที่จะให้ความเห็นชอบแผนงาน/โครงการของคณะกรรมการอำนวยการฯ ได้ดำเนินการดังนี้ คือ

- | | |
|------------------------|----------|
| 1. ประชุมผู้เกี่ยวข้อง | (f = 15) |
| 2. แบ่งงานรับผิดชอบ | (f = 15) |

- | | |
|-----------------------------|----------|
| 3. จัดลำดับความสำคัญโครงการ | (f = 11) |
| 4. กำหนดแนวทางการติดตามผล | (f = 6) |

2.2.4 ในด้านการติดตามและอำนวยความสะดวกหลังจากที่คณะกรรมการ

อำนวยความสะดวกได้ให้ความเห็นชอบแผนงาน/โครงการไปแล้ว ปรากฏว่า คณะกรรมการอำนวยความสะดวกฯ
ดำเนินการดังนี้ คือ

- | | |
|---|----------|
| 1. แบ่งหน้าที่กันตามคณะกรรมการ
กลุ่มประสบการณ์ | (f = 13) |
| 2. คณะกรรมการอำนวยความสะดวกร่วมกันทั้งคณะ | (f = 3) |
| 3. เป็นหน้าที่ของเลขาคณะกรรมการ | (f = 1) |
| 4. เป็นหน้าที่ของคณะกรรมการฝ่ายวัดผล | (f = 1) |
| 5. ไม่ได้มีส่วนดำเนินการเลย | (f = 10) |

2.2.5 ในด้านการวางแผน ติดตาม และประเมินผลนั้น ในระดับคณะกรรมการ

อำนวยความสะดวกฯ ดำเนินการโดยวิธี

- | | |
|--|----------|
| 1. ประชุมคณะกรรมการ | (f = 17) |
| 2. มอบหมายให้เป็นหน้าที่ของแต่ละบุคคล
ที่อยู่ในคณะกรรมการ | (f = 17) |
| 3. แต่งตั้งอนุกรรมการฝ่ายติดตามผล | (f = 6) |
| 4. จัดทำแผน ติดตาม กำกับ และ
ประเมินผลไว้ล่วงหน้า | (f = 4) |

สำหรับวิธีประเมินนั้นคณะกรรมการฯ ใช้วิธีการ ดังนี้ คือ

- | | |
|---|---------|
| 1. ใช้การสังเกตการปฏิบัติงานของคณะกรรมการ | (f = 9) |
| 2. ใช้แบบตรวจสอบ/แบบประเมิน | (f = 6) |
| 3. ศึกษาจากรายงานความก้าวหน้าโครงการ | (f = 3) |
| 4. ไม่ได้ดำเนินการ | (f = 2) |

2.2.6 คอ้อข้อคำถามที่ว่าคณะกรรมการอำนวยการฯ มีการจัดทำปฏิทินปฏิบัติงานในการดำเนินงานหรือไม่ ได้รับคำตอบว่ามีการจัดทำ ($f = 27$) และมีเพียง 1 ท่านเท่านั้นที่ตอบว่าไม่มีการจัดทำ

2.3 คอ้อข้อคำถามด้านการประเมินผลการปฏิบัติงานของคณะกรรมการอำนวยการฯ ว่าได้มีการประเมินผลการปฏิบัติงานของตนเองหรือไม่ ปรากฏว่าได้รับคำตอบว่าไม่มีการประเมินผลงานของตนเอง แต่มีการประเมินผลการปฏิบัติงานของคณะกรรมการดำเนินงานฯ ($f = 18$) และไม่มีการประเมินในระดับนี้ ($f = 10$)

2.3.1 จากการศึกษาให้คณะกรรมการอำนวยการศูนย์วิชาการเขตประเมินระดับสัมฤทธิ์ผล ในการดำเนินงานของศูนย์วิชาการเขตว่าบรรลุผลตามวัตถุประสงค์มากน้อยเพียงใด ปรากฏดังรายละเอียดในตารางต่อไปนี้

ตารางที่ 5 แสดงการประเมินระดับสัมฤทธิ์ผลการดำเนินงานของศูนย์วิชาการเขต ตามความเห็นของคณะกรรมการอำนวยการศูนย์วิชาการเขต

คณะกรรมการอำนวยการ N = 28

วัตถุประสงค์	ระดับความสำเร็จ					\bar{x}	S.D.
	มากที่สุด	มาก	ปานกลาง	น้อย	น้อยที่สุด		
เพื่อระดมสรรพกำลัง	2	9	14	3	-	3.35	0.765
เพื่อพัฒนาการศึกษาของเขต	3	11	12	2	-	3.44	0.777
เพื่อเสริมสร้างการทำงานเป็นหมู่คณะ	2	8	14	4	-	3.39	0.787
เพื่อยกระดับมาตรฐานกลุ่มโรงเรียน	2	9	14	3	-	3.38	0.823



จากตารางที่ 5 แสดงให้เห็นว่าคณะกรรมการดำเนินงานศูนย์วิชาการเขต เห็นว่าการดำเนินงานของศูนย์วิชาการเขตโดยทั่วไป ดำเนินงานประสบความสำเร็จค่อนข้างสูงในเรื่องของการระดมสรรพกำลัง และการพัฒนาการศึกษาของเขต ส่วนด้านการเสริมสร้างการทำงาน เป็นหมู่คณะนั้นผลงานอยู่ในระดับรองลงมา และการยกระดับมาตรฐานกลุ่มโรงเรียน บรรลุผลเป็นอันดับสุดท้าย เมื่อเปรียบเทียบกับวัตถุประสงค์ทั้งหมดของการจัดตั้งศูนย์วิชาการเขต

2.4 ด้านปัญหาและอุปสรรคในการปฏิบัติงานในการทำงานของศูนย์วิชาการเขต ในทัศนะของคณะกรรมการอำนวยการศูนย์วิชาการเขต ระบุตามลำดับความสำคัญ มากน้อย ดังนี้

- | | |
|--|----------|
| 1. ขาดงบประมาณ | (f = 12) |
| 2. ขาดบุคลากร | (f = 8) |
| 3. มีกิจกรรมมากเกินไป | (f = 7) |
| 4. ไม่มีศูนย์ร่วมที่ทำการ | (f = 4) |
| 5. คณะกรรมการขาดความรู้ความเข้าใจ | (f = 3) |
| 6. โครงสร้างไม่ชัดเจน | (f = 3) |
| 7. คณะกรรมการอำนวยการไม่ปฏิบัติหน้าที่ | (f = 3) |
| 8. ขาดระเบียบรองรับ | (f = 2) |
| 9. ต้องการปรับปรุงโรงเรียนของคนมากกว่า | (f = 1) |

3. คณะกรรมการดำเนินงานศูนย์วิชาการเขต

3.1 ด้านกลไกในการปฏิบัติงานของคณะกรรมการดำเนินงานศูนย์วิชาการเขต ตามภารกิจที่สำนักการศึกษากำหนดในคู่มือปฏิบัติงานศูนย์วิชาการเขต จากการตอบแบบสอบถามของคณะกรรมการ จำนวน 19 คน ปรากฏผลดังนี้ คือ

3.1.1 ในด้านการสำรวจปัญหาเฉพาะของโรงเรียนต่าง ๆ ในสังกัด ซึ่งเป็นหน้าที่ของคณะกรรมการดำเนินงานฯ นั้น ปรากฏว่า ทุกคนตอบว่าได้ปฏิบัติหน้าที่นี้ ($f = 19$) และต่อข้อคำถามที่ว่าคณะกรรมการดำเนินงานฯ ได้มอบหมายให้ใครเป็นผู้รับผิดชอบในการดำเนินงานสำรวจปัญหานั้น ๆ ได้รับคำตอบดังนี้ คือ

1. คณะอนุกรรมการฝ่ายพัฒนาการเรียนการสอน ($f = 9$)
2. คณะกรรมการฝ่ายวัดผล ($f = 5$)
3. เลขานุการศูนย์วิชาการ ($f = 2$)
4. แต่งตั้งคณะกรรมการโดยเฉพาะ ($f = 2$)
5. ผู้บริหารโรงเรียน ($f = 2$)

3.1.2 ในด้านแหล่งข้อมูลที่ใช้ในการสำรวจปัญหานั้น คณะกรรมการดำเนินงานฯ เห็นว่าควรศึกษาจากแหล่งต่อไปนี้ คือ

1. ผลการประชุมสัมมนา ($f = 7$)
2. ผลการประเมินโครงการ ($f = 7$)
3. โรงเรียนเป็นผู้เสนอให้ ($f = 7$)
4. คณะกรรมการสังเกตและกำหนดว่าเป็นปัญหา ($f = 7$)
5. ใช้แบบสำรวจความต้องการ ($f = 5$)

3.1.3 ต่อข้อคำถามที่ว่าเมื่อคณะกรรมการดำเนินงานฯ ได้ทราบถึงสภาพปัญหาแล้วมีการจัดลำดับความสำคัญของปัญหาอย่างไรนั้น ปรากฏว่าได้รับคำตอบดังนี้คือ

1. จัดตามความจำเป็น ($f = 11$)
2. จัดให้สอดคล้องกับนโยบายของ กทม. ($f = 9$)
3. จัดตามความต้องการของคณะอนุกรรมการ
ประสานงาน ($f = 5$)
4. จัดตามปัจจัยที่อ่านวนให้ปฏิบัติได้ ($f = 2$)

3.1.4 ส่วนข้อคำถามที่ว่าก่อนที่คณะกรรมการดำเนินงานฯ จะตัดสินใจที่จะนำแผนงาน/โครงการไปปฏิบัตินั้น จะต้องนำแผนงาน/โครงการไปขอความเห็นชอบจากใครอีก

หรือไม่ ปรากฏว่า ทุกคนจะตอบว่าจะต้องขอความเห็นชอบจากประธานคณะกรรมการอำนาจการ
ศูนย์วิชาการเขต ($f = 19$)

3.1.5 ในด้านการศึกษาวิเคราะห์และคาดคะเนเกี่ยวกับปริมาณงาน และ
ทรัพยากรที่จะใช้ในอนาคตนั้น ได้รับคำตอบว่ามีการปฏิบัติ ($f = 11$) และไม่มีการปฏิบัติ
($f = 8$) สำหรับผู้ที่ตอบว่ามีการปฏิบัตินั้นสิ่งที่นำมาประกอบการศึกษาวิเคราะห์ คือ

1. การประเมินผลการปฏิบัติงาน ($f = 10$)
2. สภาพปัจจุบันปัญหาของศูนย์วิชาการเขต ($f = 6$)
3. วัตถุประสงค์ นโยบาย และแผนพัฒนา กทม. ($f = 4$)

3.1.6 ในด้านการจัดทำแผนปฏิบัติงาน/ปฏิทินปฏิบัติงานของศูนย์วิชาการเขต
นั้นปรากฏว่า คณะกรรมการดำเนินงานศูนย์วิชาการจัดทำทุกศูนย์วิชาการ ($f = 19$) และผู้จัดทำ
คือ

1. คณะกรรมการดำเนินงาน ($f = 18$)
2. เลขานุการศูนย์วิชาการเขต ($f = 1$)

ส่วนลักษณะของแผนปฏิบัติงาน/ปฏิทินปฏิบัติงานในด้านของระยะเวลา
ที่ใช้จะมีลักษณะดังนี้

1. ตลอดปีการศึกษา ($f = 16$)
2. รายเดือน ($f = 1$)
3. รายภาคเรียน ($f = 1$)
4. ตลอด 2 ปีการศึกษา ($f = 1$)

สำหรับการเผยแพร่แผนปฏิบัติงาน/ปฏิทินปฏิบัติงานนั้น คณะกรรมการ
ดำเนินงานศูนย์วิชาการเขตดำเนินการดังนี้ คือ

1. แจ้งเฉพาะกรรมการแต่ละกลุ่มประสานการณ์ ($f = 10$)
2. แจ้งสำนักการศึกษาเพื่อทราบ ($f = 10$)
3. แจ้งเฉพาะผู้บริหาร ($f = 9$)
4. แจ้งครูทุกคน ($f = 3$)

5. แจ้งทุกสำนักงานเขต (f = 1)

6. แจ้งหัวหน้างานในสำนักงานเขต (f = 1)

3.1.7 ในด้านการดำเนินงานตามแผนงาน/โครงการนั้น คณะกรรมการดำเนินงานศูนย์วิชาการเขต ได้จัดให้มีผู้ประสานงาน/อำนวยการความสะดวกแก่คณะกรรมการกลุ่มประสบการณ์บ้างหรือไม่ ปรากฏว่า ส่วนใหญ่ดำเนินการ (f = 16) และมีที่ไม่ได้ดำเนินการ (f = 3) สำหรับผู้รับผิดชอบในการดำเนินการประสานงานนั้น ปรากฏดังนี้คือ

1. มอบหมายโดยเฉพาะ (f = 13)

2. เลขานุการศูนย์วิชาการเขต (f = 2)

3. ประธานคณะกรรมการดำเนินงาน (f = 1)

3.1.8 ในด้านการติดตาม/กำกับกำกับการปฏิบัติงานตามแผนงาน/โครงการนั้น พบว่า ทุกศูนย์วิชาการมีการปฏิบัติ (f = 19) ส่วนวิธีที่ปฏิบัติ คือ

1. สังเกตการดำเนินงานตามปฏิทิน (f = 13)

2. ศึกษาจากรายงานความก้าวหน้า (f = 7)

3. ใช้แบบประเมิน (f = 5)

3.2 ต่อข้อคำถามด้านการประเมินผลการปฏิบัติงานของคณะกรรมการดำเนินงานศูนย์วิชาการเขตว่าได้ทำการประเมินผลการปฏิบัติงานของตนเองบ้างหรือไม่ ปรากฏได้รับคำตอบว่ามีการปฏิบัติเป็นส่วนใหญ่ (f = 12) มีที่ไม่ได้ทำการประเมินเพียง (f = 7)

3.2.1 จากการที่ให้คณะกรรมการดำเนินงานศูนย์วิชาการเขต ประเมินระดับสัมฤทธิ์ผลในการดำเนินงานของศูนย์วิชาการเขตว่าบรรลุผลตามวัตถุประสงค์มากน้อยเพียงใด ปรากฏดังรายละเอียดในตารางต่อไปนี้

ตารางที่ 6 แสดงการประเมินระดับสัมฤทธิ์ผลการดำเนินงานของศูนย์วิชาการเขตตามความเห็น
ของคณะกรรมการดำเนินงานศูนย์วิชาการเขต

คณะกรรมการดำเนินงาน N = 19

วัตถุประสงค์	ระดับความสำเร็จ					\bar{x}	S.D.
	มากที่สุด	มาก	ปานกลาง	น้อย	น้อยที่สุด		
เพื่อระดมสรรพกำลัง	3	7	5	4	-	3.47	0.993
เพื่อพัฒนาการศึกษาของเขต	5	7	6	1	-	3.84	0.874
เพื่อเสริมสร้างการทำงานเป็นหมู่คณะ	3	5	8	3	-	3.42	0.935
เพื่อยกระดับมาตรฐานกลุ่มโรงเรียน	1	2	10	5	1	2.84	0.874

จากตารางที่ 6 แสดงให้เห็นว่าคณะกรรมการดำเนินงานศูนย์วิชาการเขต เห็นว่าการดำเนินงานของศูนย์วิชาการเขตโดยทั่วไปดำเนินงานประสบความสำเร็จค่อนข้างสูงในเรื่องของการพัฒนาการศึกษาของสำนักงานเขต และการระดมสรรพกำลัง ส่วนด้านการเสริมสร้างการทำงานเป็นหมู่นั้นประสพผลอยู่ในระดับรองลงมา และเพื่อการยกระดับมาตรฐานกลุ่มโรงเรียนบรรลุผลเป็นอันดับสุดท้ายเมื่อเปรียบเทียบกับวัตถุประสงค์ทั้งหมดของการจัดตั้งศูนย์วิชาการเขต

3.3 ด้านปัญหาและอุปสรรคในการปฏิบัติงานในการทำงานของศูนย์วิชาการเขต ในทัศนะของคณะกรรมการดำเนินงานศูนย์วิชาการเขต ระบุตามลำดับความสำคัญมากน้อย ดังนี้

1. ขาดงบประมาณ

(f = 9)

- | | |
|---|---------|
| 2. ภารกิจมากเกินไป | (f = 6) |
| 3. ขาดบุคลากร | (f = 5) |
| 4. คณะกรรมการไม่ให้ความสำคัญต่อศูนย์ฯ เท่าที่ควร | (f = 2) |
| 5. ผู้บริหารระดับสูงไม่สนใจ | (f = 2) |
| 6. คณะกรรมการในแต่ละคณะตัวบุคคลซ้ำซ้อนกัน | (f = 2) |
| 7. ไม่มีที่ทำการศูนย์วิชาการเขต | (f = 1) |
| 8. การติดตามประเมินผลโครงการยังไม่เหมาะสม เพราะ
ครูผู้สอนไม่มีส่วนร่วม | (f = 1) |

4. คณะกรรมการฝ่ายวิชาการศูนย์วิชาการเขต

4.1 ด้านกลไกในการปฏิบัติงานตามภารกิจที่สำนักงานศึกษากำหนดในคู่มือปฏิบัติงาน ศูนย์วิชาการเขตของคณะกรรมการฝ่ายวิชาการศูนย์วิชาการเขต จากการตอบแบบสอบถามของ คณะกรรมการฯ จำนวน 14 คน ปรากฏผลดังนี้

4.1.1 ในด้านการสำรวจปัญหาของโรงเรียนต่าง ๆ ในสังกัด ซึ่งเป็นหน้าที่ของคณะกรรมการฝ่ายวิชาการศูนย์วิชาการเขตนั้น ปรากฏว่าทุกคนตอบว่ามีการปฏิบัติ (f = 14) และต่อข้อคำถามที่ว่าคณะกรรมการฝ่ายวิชาการศูนย์วิชาการเขต ได้มอบหมายให้ใครเป็นผู้รับผิดชอบในการดำเนินงานสำรวจปัญหานั้น ๆ ได้รับคำตอบดังนี้ คือ

- | | |
|---|---------|
| 1. เลขานุการศูนย์วิชาการ | (f = 8) |
| 2. คณะกรรมการฝ่ายวิเทศ | (f = 6) |
| 3. คณะอนุกรรมการฝ่ายพัฒนาการเรียนการสอน | (f = 6) |
| 4. แต่งตั้งคณะกรรมการเฉพาะ | (f = 1) |

4.1.2 ในด้านแหล่งข้อมูลที่ใช้ในการสำรวจปัญหานั้น คณะกรรมการฝ่ายวิชาการฯ เห็นว่าควรศึกษาจากแหล่งต่อไปนี้ คือ

- | | |
|--------------------------------|----------|
| 1. รายงานผลสัมฤทธิ์ทางการเรียน | (f = 14) |
|--------------------------------|----------|

- | | |
|-----------------------------------|---------|
| 2. ผลการประชุมสัมมนา | (f = 5) |
| 3. รายงานผลการจัดการเรียนของ สนศ. | (f = 5) |
| 4. รายงานโรงเรียน | (f = 2) |
| 5. แบบสำรวจ | (f = 2) |
| 6. การสังเกตของคณะกรรมการ | (f = 3) |

4.1.3 ต่อข้อคำถามที่ว่าเมื่อคณะกรรมการฝ่ายวิชาการศูนย์วิชาการเขตได้รับทราบถึงสภาพปัญหาแล้ว มีการจัดลำดับความสำคัญของปัญหาหรือไม่นั้น ปรากฏว่า ส่วนใหญ่ไม่ได้ปฏิบัติในเรื่องนี้ (f = 10) มีปฏิบัติเพียงส่วนน้อย (f = 4) เท่านั้น

4.1.4 ต่อข้อคำถามที่ว่าคณะกรรมการกลุ่มประสบการณ์ต่าง ๆ ได้เสนอแผนงาน/โครงการเพื่อแก้ปัญหา/สนองความต้องการของกลุ่มประสบการณ์ที่เป็นจุดจำเป็นต่อการพัฒนาการเรียนการสอนนั้นหรือไม่ ปรากฏว่ามีการเสนอให้พิจารณาเป็นส่วนใหญ่ (f = 11) และเรื่องที่เสนอให้พิจารณาเรียงลำดับจากมากไปน้อยดังนี้ คือ

- | | |
|---|---------|
| 1. เทคนิคการสอนทักษะกระบวนการทาง
วิทยาศาสตร์ | (f = 7) |
| 2. อบรมครูสอนภาษาไทย | (f = 6) |
| 3. เทคนิคการสอนคณิตศาสตร์ | (f = 4) |

4.1.5 ในข้อคำถามที่ว่าคณะกรรมการฝ่ายวิชาการฯ เมื่อจัดทำแผนงาน/โครงการแล้วจะต้องนำไปขอความเห็นชอบจากคณะกรรมการอำนวยการศูนย์วิชาการเขตก่อนหรือไม่ ปรากฏว่าส่วนใหญ่ตอบว่าต้องขอความเห็นชอบก่อน (f = 8) และผู้ให้ความเห็นชอบคือ ประธานคณะกรรมการอำนวยการ (f = 4) เท่ากันกับคณะกรรมการอำนวยการทั้งคณะ

4.1.6 ในด้านการดำเนินงานตามแผนงาน/โครงการได้ถามว่าคณะกรรมการฝ่ายวิชาการฯ ได้จัดให้มีผู้ประสานงาน/อำนวยการความสะดวกแก่คณะกรรมการแต่ละกลุ่มประสบการณ์บ้างหรือไม่ ปรากฏว่าส่วนใหญ่มีการปฏิบัติ (f = 12) โดยมีผู้รับผิดชอบเรียงตามลำดับดังนี้ คือ

- | | |
|----------------------------------|---------|
| 1. ประธานฝ่ายหรือกลุ่มประสบการณ์ | (f = 5) |
|----------------------------------|---------|

2. แต่งตั้งผู้รับผิดชอบโดยเฉพาะ (f = 3)
3. เลขานุการศูนย์วิชาการเขต (f = 3)
4. คณะกรรมการรับผิดชอบร่วมกัน (f = 2)

4.1.7 ในด้านการติดตาม/กำกับการปฏิบัติงานตามแผนงาน/โครงการ พบว่า ส่วนใหญ่มีการปฏิบัติ (f = 11) ส่วนวิธีที่ปฏิบัติ คือ

1. สังเกตการปฏิบัติงานตามโครงการ (f = 6)
2. ศึกษาจากรายงานความก้าวหน้าโครงการ (f = 3)
3. สังเกตการปฏิบัติงานของคณะกรรมการ (f = 2)
4. ใช้แบบตรวจสอบ แบบประเมิน (f = 1)

4.1.8 ต่อข้อคำถามที่ว่าคณะกรรมการฝ่ายวิชาการฯ ได้ประเมินผลการทำงานของคณะกรรมการในแต่ละกลุ่มประสบการณ์บ้างหรือไม่ ปรากฏว่าส่วนใหญ่มีการประเมิน (f = 9) และผู้ที่ทำการประเมิน คือ

1. เจ้าของโครงการ (f = 6)
2. คณะกรรมการกลุ่มประสบการณ์แต่ละกลุ่ม (f = 3)

4.1.9 ในด้านการรายงานผลการปฏิบัติงานของคณะกรรมการฝ่ายวิชาการฯ ให้คณะกรรมการอำนวยการทราบนั้น ปรากฏว่าส่วนใหญ่มีการรายงาน (f = 13) โดยมีความถี่ในการรายงานแตกต่างกันดังนี้ คือ

1. ทุกครั้งที่มีการประชุมคณะกรรมการอำนวยการ (f = 6)
2. ภาคเรียนละครั้ง (f = 3)
3. ปีละครั้ง (f = 3)
4. เดือนละครั้ง (f = 1)

4.1.10 ในด้านการพิจารณาคัดเลือก/แต่งตั้งกรรมการกลุ่มพัฒนาการเรียนการสอนนั้น คณะกรรมการฝ่ายวิชาการศูนย์วิชาการเขตมีส่วนร่วมหรือไม่นั้น ปรากฏว่า ผู้ตอบแบบสอบถามตอบว่ามีส่วนร่วม (f = 7) และไม่มีส่วนร่วม (f = 7) เท่ากัน

4.2 ข้อข้อคำถามด้านการประเมินผลการปฏิบัติงานของคณะกรรมการฝ่ายวิชาการ
 ศูนย์วิชาการเขตว่าได้ทำการประเมินผลการปฏิบัติงานของตนเองบ้างหรือไม่ ปรากฏได้รับคำตอบ
 ว่าไม่มีการปฏิบัติเป็นส่วนใหญ่ ($f = 9$) มีการปฏิบัติเพียงส่วนน้อย ($f = 5$)

4.2.1 จากการที่ให้คณะกรรมการฝ่ายวิชาการศูนย์วิชาการเขตประเมินระดับ
 สัมฤทธิ์ผลในการดำเนินงานของศูนย์วิชาการเขต ว่าบรรลุวัตถุประสงค์มากน้อยเพียงใด ปรากฏ
 ดังรายละเอียดในตารางต่อไปนี้

ตารางที่ 7 แสดงการประเมินระดับสัมฤทธิ์ผลการดำเนินงานของศูนย์วิชาการเขตตามความเห็น
 ของคณะกรรมการฝ่ายวิชาการศูนย์วิชาการเขต

ประธานกรรมการฝ่ายวิชาการ $N = 14$

วัตถุประสงค์	ระดับความสำเร็จ					\bar{x}	S.D.
	มากที่สุด	มาก	ปานกลาง	น้อย	น้อยที่สุด		
เพื่อระดมสรรพกำลัง	1	3	5	5	-	3.60	0.879
เพื่อพัฒนาการศึกษาของเขต	2	3	6	3	-	3.66	0.853
เพื่อเสริมสร้างการทำงานเป็นหมู่คณะ	-	7	3	4	-	3.58	0.882
เพื่อยกระดับมาตรฐานกลุ่มโรงเรียน	1	4	5	4	-	3.63	0.865

จากตารางที่ 7 แสดงให้เห็นว่าคณะกรรมการฝ่ายวิชาการศูนย์วิชาการเขต เห็นว่า
 การดำเนินงานของศูนย์วิชาการเขตโดยทั่วไป ดำเนินงานประสบความสำเร็จค่อนข้างสูงในเรื่อง
 ของการพัฒนาการศึกษาของสำนักงานเขต และเพื่อยกระดับมาตรฐานกลุ่มโรงเรียน ส่วนด้าน

เพื่อการระดมสรรพกำลังนั้นประสบผลอยู่ในระดับรองลงมา และเพื่อเสริมสร้างการทำงาน เป็นหมู่คณะบรรลุผลเป็นอันดับสุดท้าย เมื่อเปรียบเทียบกับวัตถุประสงค์ทั้งหมดของการจัดตั้ง ศูนย์วิชาการเขต

4.3 ด้านปัญหาและอุปสรรคในการปฏิบัติงานในการดำเนินงานของศูนย์วิชาการเขต ในทัศนะของคณะกรรมการฝ่ายวิชาการศูนย์วิชาการเขต ระบุตามลำดับความสำคัญมากน้อยดังนี้

- | | |
|---|---------|
| 1. ไม่มีเวลาในการดำเนินงาน | (f = 8) |
| 2. คณะกรรมการขาดความเข้าใจในบทบาทของตนเอง | (f = 6) |
| 3. ขาดการสนับสนุนจากหน่วยเหนือ | (f = 5) |
| 4. ขาดงบประมาณ | (f = 5) |
| 5. คณะกรรมการไม่ทราบแผนงาน | (f = 2) |
| 6. ไม่มีการประเมินผลงาน | (f = 2) |
| 7. ขาดการประสานงาน | (f = 1) |

5. คณะกรรมการฝ่ายกิจกรรมศูนย์วิชาการเขต

5.1 ด้านกลไกในการปฏิบัติงานตามภารกิจที่สำนักการศึกษากำหนดในคู่มือปฏิบัติงาน ศูนย์วิชาการเขตของคณะกรรมการฝ่ายกิจกรรมศูนย์วิชาการเขต จากการตอบแบบสอบถามของ คณะกรรมการฯ จำนวน 14 คน ปรากฏผลดังนี้

5.1.1 ในด้านการสำรวจปัญหาของโรงเรียนต่าง ๆ ในสังกัด ซึ่งเป็นหน้าที่ ของคณะกรรมการฝ่ายกิจกรรมศูนย์วิชาการเขตนั้น ปรากฏว่า ส่วนใหญ่ตอบว่ามีการปฏิบัติ (f = 12) และต่อข้อคำถามที่ว่าคณะกรรมการฝ่ายกิจกรรมฯ ได้มอบหมายให้ใครเป็นผู้รับผิดชอบ ในการดำเนินงานสำรวจปัญหานั้น ๆ ได้รับคำตอบดังนี้ คือ

- | | |
|---|---------|
| 1. คณะกรรมการฝ่ายวัดผล | (f = 6) |
| 2. คณะกรรมการฝ่ายพัฒนาการเรียนการสอน
กลุ่มประสบการณ์ | (f = 3) |

3. แต่งตั้งคณะกรรมการเฉพาะ (f = 3)

4. เลขานุการศูนย์ฯ (f = 2)

5.1.2 ในด้านแหล่งข้อมูลที่ใช้ในการสำรวจปัญหานั้น คณะกรรมการฝ่ายกิจกรรมฯ เห็นว่าควรศึกษาจากแหล่งต่อไปนี้ คือ

1. รายงานผลการประเมินผลสัมฤทธิ์ทางการเรียน (f = 7)

2. รายงานผลการจัดการเรียนประจำปีของ สนศ. (f = 3)

3. รายงานผลการประชุมสัมมนา (f = 3)

4. แบบสำรวจความคิดเห็น (f = 2)

5. โรงเรียนสรุปปัญหา (f = 1)

5.1.3 ต่อข้อคำถามที่ว่าเมื่อคณะกรรมการฝ่ายกิจกรรมได้รับทราบถึงสภาพปัญหาแล้ว มีการจัดลำดับความสำคัญของปัญหาหรือไม่นั้น ปรากฏว่าส่วนใหญ่มีการปฏิบัติ (f = 10) และในการปฏิบัตินั้นคำนึงถึงสิ่งต่อไปนี้ คือ

1. ความจำเป็น และความสำคัญของปัญหา (f = 4)

2. นโยบายของ กทม. (f = 3)

3. ความต้องการของคณะกรรมการกลุ่ม
 ประสพการณ์ (f = 2)

4. ปัจจัยที่อ่านวนให้ปฏิบัติได้ (f = 1)

5.1.4 ต่อข้อคำถามที่ว่าคณะอนุกรรมการกลุ่มกิจกรรมต่าง ๆ ได้เสนอแผนงาน/โครงการ เพื่อแก้ปัญหา/สนองความต้องการของกลุ่มกิจกรรมที่เป็นจุดจำเป็นต่อการพัฒนาคุณภาพการเรียนการสอนบ้างหรือไม่ ปรากฏว่ามีการเสนอให้พิจารณาเป็นส่วนใหญ่

(f = 9) และไม่มีการเสนอจำนวนเป็นส่วนน้อย (f = 5) สำหรับสาเหตุที่ไม่มีการเสนอเพราะ

1. นำเสนอคณะกรรมการอำนวยการ (f = 3)

2. นำเสนอคณะกรรมการดำเนินงาน (f = 1)

3. ไม่มีหน้าที่ในการพิจารณา (f = 1)

5.1.5 ในข้อคำถามที่ว่าคณะกรรมการฝ่ายกิจกรรมฯ เมื่อจัดทำแผนงาน/โครงการแล้วจะต้องนำไปขอความเห็นชอบจากคณะกรรมการอำนวยการศูนย์วิชาการเขตก่อนหรือไม่ ปรากฏว่าส่วนใหญ่ตอบว่าต้องขอความเห็นชอบก่อน ($f = 13$) และผู้ให้ความเห็นชอบคือ

1. ประธานคณะกรรมการอำนวยการ ($f = 11$)
2. คณะกรรมการอำนวยการทั้งคณะ ($f = 2$)

5.1.6 ในด้านการดำเนินงานตามแผนงาน/โครงการได้ถามว่าคณะกรรมการฝ่ายกิจกรรมฯ ได้จัดให้มีผู้ประสานงาน/อำนวยการความสะดวกแก่คณะอนุกรรมการแต่ละกลุ่มบ้างหรือไม่ ปรากฏว่าส่วนใหญ่มีการปฏิบัติ ($f = 8$) โดยมีผู้รับผิดชอบเรียงตามลำดับดังนี้ คือ

1. คณะกรรมการทุกคนร่วมกัน ($f = 4$)
2. เลขานุการศูนย์วิชาการเขต ($f = 2$)
3. ประธานฝ่ายกิจกรรม ($f = 1$)
4. แต่งตั้งกรรมการเฉพาะ ($f = 1$)

5.1.7 ในด้านการติดตาม/กำกับการปฏิบัติงานตามแผนงาน/โครงการพบว่าส่วนใหญ่มีการปฏิบัติ ($f = 8$) โดยมีวิธีปฏิบัติที่แตกต่างกันดังนี้ คือ

1. สังเกตการปฏิบัติตามโครงการของ
คณะกรรมการ ($f = 4$)
2. ศึกษาจากรายงานความก้าวหน้าของโครงการ ($f = 3$)
3. ใช้แบบตรวจสอบแบบประเมิน ($f = 1$)

5.1.8 ต่อข้อคำถามที่ว่าคณะกรรมการฝ่ายกิจกรรมฯ ได้ประเมินผลการทำงานของคณะอนุกรรมการในแต่ละกลุ่มบ้างหรือไม่ ปรากฏว่าส่วนใหญ่ไม่ได้ปฏิบัติในขั้นนี้ ($f = 8$) สาเหตุเนื่องมาจากเห็นว่า

1. เป็นหน้าที่ของคณะกรรมการฝ่ายวิศผล ($f = 6$)
2. เป็นหน้าที่ของคณะกรรมการดำเนินงาน ($f = 1$)
3. เป็นหน้าที่ของคณะกรรมการอำนวยการ ($f = 1$)

ส่วนคณะกรรมการฝ่ายกิจกรรมที่มีการประเมินนั้น ($f = 6$)

1. เจ้าของโครงการ ($f = 3$)
2. คณะกรรมการฝ่ายกิจกรรม ($f = 2$)
3. แต่งตั้งคณะกรรมการเฉพาะ ($f = 1$)

5.1.9 ในด้านการรายงานผลการปฏิบัติงานของคณะกรรมการฝ่ายกิจกรรมฯ ให้คณะกรรมการอำนวยการฯ ทราบนั้น ปรากฏว่าทุกคนตอบว่ามีการปฏิบัติ โดยมีความถี่ในการรายงานแตกต่างกันดังนี้ คือ

1. ปีละ 1 ครั้ง ($f = 6$)
2. เดือนละ 1 ครั้ง ($f = 4$)
3. ภาคเรียนละ 1 ครั้ง ($f = 2$)
4. ทุกครั้งที่มีการประชุมคณะกรรมการอำนวยการ ($f = 2$)

5.1.10 ในด้านการพิจารณาคัดเลือก/แต่งตั้งคณะกรรมการกลุ่มกิจกรรมของศูนย์วิชาการเขตนั้น คณะกรรมการฝ่ายกิจกรรมศูนย์วิชาการเขตมีส่วนร่วมหรือไม่นั้น ปรากฏว่าผู้ตอบแบบสอบถามส่วนใหญ่ตอบว่ามีส่วนร่วม ($f = 12$)

5.2 ข้อข้อคำถามด้านการประเมินผลการปฏิบัติงานของคณะกรรมการฝ่ายกิจกรรมศูนย์วิชาการเขตว่าได้ทำการประเมินผลการปฏิบัติงานของตนเองบ้างหรือไม่ ปรากฏได้รับคำตอบว่าไม่มีการปฏิบัติเป็นส่วนใหญ่ คือ ($f = 12$)

5.2.1 จากการทำให้คณะกรรมการฝ่ายกิจกรรมศูนย์วิชาการเขตประเมินระดับสัมฤทธิ์ผลในการดำเนินงานของศูนย์วิชาการเขตว่าบรรลุวัตถุประสงค์มากน้อยเพียงใด ปรากฏดังรายละเอียดในตารางต่อไปนี้

ตารางที่ 8 แสดงการประเมินระดับสัมฤทธิ์ผลการดำเนินงานของศูนย์วิชาการเขต ตามความเห็น
ของคณะกรรมการฝ่ายกิจกรรมศูนย์วิชาการเขต

ประธานฝ่ายกิจกรรม N = 14

วัตถุประสงค์	ระดับความสำเร็จ					\bar{x}	S.D.
	มากที่สุด	มาก	ปานกลาง	น้อย	น้อยที่สุด		
เพื่อระดมสรรพกำลัง	1	10	3	-	-	3.60	0.861
เพื่อพัฒนาการศึกษาของเขต	3	6	5	-	-	3.59	0.878
เพื่อเสริมสร้างการทำงานเป็นหมู่คณะ	2	8	4	-	-	3.61	0.855
เพื่อยกระดับมาตรฐานกลุ่มโรงเรียน	2	4	8	-	-	3.59	0.872

จากตารางที่ 8 แสดงให้เห็นว่าคณะกรรมการฝ่ายกิจกรรมศูนย์วิชาการเขต เห็นว่าการดำเนินงานของศูนย์วิชาการเขตโดยทั่วไป ดำเนินงานประสบความสำเร็จค่อนข้างสูงในเรื่องของการส่งเสริมการทำงานเป็นหมู่คณะและเพื่อระดมสรรพกำลังเป็นลำดับรองลงมา และเพื่อพัฒนาการศึกษาของเขตและเพื่อยกระดับมาตรฐานกลุ่มโรงเรียนเป็นอันดับสุดท้าย เมื่อเปรียบเทียบกับวัตถุประสงค์ทั้งหมดของการจัดตั้งศูนย์วิชาการเขต

5.3 ด้านปัญหาและอุปสรรคในการปฏิบัติงานในการดำเนินงานของศูนย์วิชาการเขต ในทัศนะของคณะกรรมการฝ่ายกิจกรรมศูนย์วิชาการเขต ระบุตามลำดับความสำคัญมากน้อยดังนี้

1. ขาดบุคลากร (f = 7)
2. ขาดงบประมาณ (f = 7)

- | | |
|--|---------|
| 3. ขาดความร่วมมือจากผู้บริหารระดับสูง | (f = 6) |
| 4. ผู้ร่วมงานยึดประโยชน์ส่วนตนมากกว่าส่วนรวม | (f = 2) |
| 5. ขาดการประสานงาน | (f = 1) |

6. คณะกรรมการฝ่ายวัดผลประเมินผลและวิจัยศูนย์วิชาการเขต

6.1 ด้านกลไกในการปฏิบัติงานตามภารกิจที่สำนักงานศึกษากำหนดในคู่มือปฏิบัติงาน ศูนย์วิชาการเขตของคณะกรรมการฝ่ายวัดผลประเมินผลและวิจัยศูนย์วิชาการเขต จากการตอบแบบสอบถามของคณะกรรมการฯ จำนวน 14 คน ปรากฏผลดังนี้

6.1.1 ต่อข้อคำถามที่ว่าคณะกรรมการฯ ได้มีการวางแผนเพื่อกำหนดนโยบาย/แผนงาน/โครงการของศูนย์วิชาการบ้างหรือไม่ ปรากฏว่าสิ่งที่มีการปฏิบัติเรื่องลำดับจากมากไปน้อย คือ

- | | |
|--|----------|
| 1. การออกข้อทดสอบปลายภาค/ปลายปี | (f = 14) |
| 2. การประเมินผลสัมฤทธิ์ทางการเรียน | (f = 14) |
| 3. การประเมินผลการดำเนินงานของศูนย์วิชาการ | (f = 6) |
| 4. การวิจัยเปรียบเทียบผลการเรียนการสอน | (f = 5) |
| 5. การจัดทำเครื่องมือวัดจุดประสงค์ | (f = 3) |
| 6. การจัดทำแหล่งข้อมูลทางสถิติการศึกษา | (f = 1) |

6.1.2 ในด้านหน้าที่การจัดทำข้อทดสอบปลายภาค/ปลายปีของโรงเรียนในสังกัดนั้น ปรากฏว่าคณะกรรมการฝ่ายวัดผลประเมินผลและวิจัยศูนย์วิชาการเขตทุกคนตอบว่า ดำเนินการโดยจัดทำทั้ง 2 ภาคเรียน และจัดทำครบทุกชั้น แต่ภาคเรียนที่ 2 (ปลายปี) เฉพาะชั้นประถมศึกษาปีที่ 6 จะใช้ข้อทดสอบของสำนักงานศึกษา กรุงเทพมหานคร

6.1.3 ต่อข้อคำถามที่ว่าหลังจากที่ได้จัดทำข้อทดสอบปลายภาค/ปลายปีแล้ว คณะกรรมการฝ่ายวัดผลประเมินผลและวิจัยได้ดำเนินการจัดทำ การประเมินผลสัมฤทธิ์ผลการเรียนของนักเรียนในสังกัดสำนักงานเขตหรือไม่ ปรากฏว่าทุกศูนย์วิชาการจัดทำ แต่มีวิธีการดำเนินการ

ที่แตกต่างกันดังนี้ คือ

1. คณะกรรมการวัดผล (f = 10)

2. แต่งตั้งคณะกรรมการเฉพาะ (f = 4)

6.1.4 ส่วนด้านการนำผลสัมฤทธิ์ทางการเรียนปลายภาค/ปลายปีของโรงเรียนในสังกัดนั้นหรือไม่ คณะกรรมการฝ่ายวัดผลประเมินผลและวิจัยทั้งหมดตอบว่าดำเนินการ โดยมีลักษณะวิธีดำเนินการที่แตกต่างกันดังนี้ คือ

1. เปรียบเทียบเป็นรายวิชาของแต่ละโรงเรียน (f = 8)

2. เปรียบเทียบกับค่าเฉลี่ยของเขต (f = 5)

3. เปรียบเทียบโดยภาพรวมของวิชาทั้งหมด (f = 4)

6.1.5 สำหรับด้านการศึกษาวิเคราะห์และวิจัยปัญหาด้านการศึกษานั้น คณะกรรมการฝ่ายวัดผลประเมินผลและวิจัยตอบว่ามีการปฏิบัติเพียง 1 ศูนย์วิชาการเท่านั้น ส่วนใหญ่ ไม่มีการปฏิบัติ (f = 13) โดยมีสาเหตุที่ไม่สามารถปฏิบัติได้เพราะ

1. ขาดบุคลากรที่มีความรู้ด้านการวิจัย (f = 7)

2. ขาดงบประมาณ (f = 7)

3. ปัญหาด้านเวลา (f = 1)

6.1.6 ในด้านการจัดทำเครื่องมือวัดจุดประสงค์การเรียนรู้ของทุกกลุ่มประสบการณ์นั้น คณะกรรมการฝ่ายวัดผลและวิจัย ส่วนใหญ่ไม่ได้ดำเนินการ (f = 9) โดยมีสาเหตุ คือ

1. นักเรียนจัดซื้อเอกสารวัดจุดประสงค์ของ
เอกชน (f = 5)

2. คณะกรรมการฝ่ายพัฒนาการเรียนการสอน
เป็นผู้ดำเนินการ (f = 2)

3. ใช้เครื่องมือวัดผลของ สนศ. (f = 1)

4. ทางโรงเรียนจัดทำเอง (f = 1)

ส่วนศูนย์วิชาการเขตที่มีการจัดทำนั้น ($f = 5$) มีลักษณะปริมาณการจัดทำที่แตกต่างกันดังนี้ คือ

1. จัดทำเฉพาะระดับชั้น ($f = 2$)
2. จัดทำเฉพาะกลุ่มประสบการณ์ ($f = 2$)
3. จัดทำทุกระดับชั้น/ทุกกลุ่มประสบการณ์ ($f = 1$)

6.1.7 ในด้านการประเมินผลการปฏิบัติงานของศูนย์วิชาการเขตนั้น ปรากฏว่าส่วนใหญ่ปฏิบัติ ($f = 10$) โดยแนวทางการประเมินแตกต่างกัน ดังนี้

1. ประเมินหลังดำเนินการ ($f = 10$)
2. ประเมินขณะดำเนินการ ($f = 1$)

6.1.8 ต่อข้อคำถามที่ว่าหลังจากที่ได้ประเมินผลการปฏิบัติงานของศูนย์วิชาการเขตแล้ว คณะกรรมการฯ ได้รายงานผลไปให้บุคคล/องค์กรใดทราบบ้าง ปรากฏว่าได้รับคำตอบดังนี้

1. คณะกรรมการบริหารศูนย์วิชาการระดับ
สำนักงานการศึกษา ($f = 6$)
2. ผู้อำนวยการเขต ($f = 4$)
3. คณะกรรมการดำเนินงานศูนย์วิชาการเขต ($f = 4$)
4. คณะกรรมการอำนวยการศูนย์วิชาการเขต ($f = 3$)
5. สำนักงานการศึกษา ($f = 1$)

โดยส่วนใหญ่จะมีการรายงานไปละ 1 ครั้ง ($f = 8$)

6.1.9 ในด้านการจัดทำข้อมูลเพื่อพัฒนาการจัดกิจกรรมด้านการเรียนการสอนนั้นปรากฏว่า ทุกคนตอบว่ามีการจัดทำโดยจัดทำในรูปของ

1. ข้อมูลผลสัมฤทธิ์ทางการเรียน ($f = 14$)
2. ข้อมูลสื่อการเรียนการสอน ($f = 11$)
3. ข้อมูลการผ่านจุดประสงค์การเรียนรู้ ($f = 1$)
4. ข้อมูลพื้นฐานการศึกษาของโรงเรียนในเขต ($f = 1$)

5. ข้อมูลแหล่งวิชาการ สถานประกอบการ

อาชีพอิสระและวิชาการ (f = 1)

และเมื่อถามถึงแหล่งที่จะให้ได้อำนาจซึ่งข้อมูลนั้นปรากฏว่า คณะกรรมการฝ่ายวัดผลประเมินผลและวิจัยได้มาจาก

1. การศึกษาเอกสาร/รายงาน (f = 7)

2. แบบสอบถาม (f = 3)

3. แบบสำรวจ (f = 2)

4. การประชุม/สัมมนา (f = 2)

5. การสังเกต (f = 1)

6.1.10 ต่อข้อคำถามที่ว่า คณะกรรมการฝ่ายวัดผลประเมินผลและวิจัยได้จัดทำ

แผนปฏิบัติการ/ปฏิทินปฏิบัติงานในการดำเนินงานตามแผนงาน/โครงการของคณะกรรมการฯ

บ้างหรือไม่ ปรากฏว่ามีการจัดทำทุกศูนย์วิชาการ โดยมีผู้รับผิดชอบแตกต่างกันออกไปดังนี้ คือ

1. คณะกรรมการฝ่ายวัดผล (f = 9)

2. ใช้ปฏิทินปฏิบัติงานของคณะกรรมการดำเนินงาน (f = 4)

3. เลขานุการฝ่ายวัดผล (f = 1)

และมีระยะเวลาปฏิบัติงานของแผนที่แตกต่างกันคือ

1. ตลอดปีการศึกษา (f = 10)

2. รายภาคเรียน (f = 4)

6.2 ต่อข้อคำถามด้านการประเมินผลการปฏิบัติงานของคณะกรรมการฝ่ายวัดผล

ประเมินผลและวิจัยศูนย์วิชาการ เขต ว่าได้ทำการประเมินผลการปฏิบัติงานของตนเองบ้างหรือไม่

ปรากฏได้รับคำตอบว่าไม่มีการปฏิบัติเป็นส่วนใหญ่ (f = 10)

6.2.1 จากการทำให้คณะกรรมการฝ่ายวัดผลประเมินผลและวิจัยฯ ประเมิน

ระดับสัมฤทธิ์ผลในการดำเนินงานของศูนย์วิชาการ เขต ว่าบรรลุวัตถุประสงค์มากน้อยเพียงใด

ปรากฏดังรายละเอียดในตารางต่อไปนี้



ตารางที่ 9 แสดงการประเมินระดับสัมฤทธิ์ผลการดำเนินงานของศูนย์วิชาการเขต ตามความเห็น
ของคณะกรรมการฝ่ายวัดผลประเมินผลและวิจัยศูนย์วิชาการเขต

ประธานฝ่ายวัดผล N = 14

วัตถุประสงค์	ระดับความสำเร็จ					\bar{x}	S.D.
	มากที่สุด	มาก	ปานกลาง	น้อย	น้อยที่สุด		
เพื่อระดมสรรพกำลัง	5	3	4	2	-	3.63	0.857
เพื่อพัฒนาการศึกษาของเขต	1	10	2	1	-	3.62	0.849
เพื่อเสริมสร้างการทำงานเป็นหมู่คณะ	2	8	4	-	-	3.64	0.851
เพื่อยกระดับมาตรฐานกลุ่มโรงเรียน	2	8	3	1	-	3.63	0.847

จากตารางที่ 9 แสดงให้เห็นว่าคณะกรรมการฝ่ายวัดผลประเมินผลและวิจัย-
ศูนย์วิชาการเขต เห็นว่า การดำเนินงานของศูนย์วิชาการเขตโดยทั่วไป ดำเนินงานประสบ
ความสำเร็จค่อนข้างสูงในเรื่องของการเสริมสร้างการทำงานเป็นหมู่คณะ รองลงไปได้แก่เพื่อ
ระดมสรรพกำลังและยกระดับมาตรฐานกลุ่มโรงเรียน และเพื่อพัฒนาการศึกษาของเขตเป็นอันดับ
สุดท้าย เมื่อเปรียบเทียบกับวัตถุประสงค์ทั้งหมดของการจัดตั้งศูนย์วิชาการเขต

6.3 ด้านปัญหาและอุปสรรคในการปฏิบัติงานในการดำเนินงานของศูนย์วิชาการเขต
ในทัศนะของคณะกรรมการฝ่ายวัดผลประเมินผลและวิจัยศูนย์วิชาการเขต ระบุตามลำดับความ
สำคัญมากน้อยดังนี้

1. การกิจมากเกินไป

(f = 11)

2. ผู้บริหารระดับสูงไม่ให้ความสำคัญ	(f = 8)
3. ขาดบุคลากร	(f = 5)
4. ขาดงบประมาณ	(f = 5)
5. คณะกรรมการขาดความรู้-เข้าใจ	(f = 2)
6. ขาดระเบียบรองรับ	(f = 1)
7. บทบาทไม่เด่นชัด	(f = 1)

7. คณะกรรมการฝ่ายพัฒนาการเรียนการสอน

7.1 ด้านกลไกในการปฏิบัติงานตามภารกิจที่สำนักงานการศึกษากำหนดในคู่มือปฏิบัติงานศูนย์วิชาการเขตของคณะกรรมการกลุ่มพัฒนาการเรียนการสอน จากการตอบแบบสอบถามของคณะกรรมการฯ จำนวน 79 คน ปรากฏผลดังนี้

7.1.1 ในด้านการสำรวจปัญหาและความต้องการของโรงเรียนที่เป็นจุดจำเป็นต่อการพัฒนาการเรียนการสอนนั้น คณะกรรมการฝ่ายพัฒนาการเรียนการสอนมีการดำเนินการเป็นส่วนใหญ่ (f = 64) โดยมีวิธีการปฏิบัติและเครื่องมือเครื่องใช้แตกต่างกันดังนี้คือ

1. การประชุมสัมมนา	(f = 45)
2. ศึกษาเอกสารรายงานที่เกี่ยวข้อง	(f = 25)
3. การสัมภาษณ์	(f = 18)
4. สังเกตการสอน	(f = 15)
5. แบบสำรวจ	(f = 11)
6. แบบสอบถาม	(f = 10)

ตามที่ว่าคณะกรรมการฝ่ายพัฒนาการเรียนการสอนได้มีการศึกษาสภาพปัจจุบันปัญหาและความต้องการนั้นผู้ที่ให้ข้อมูล คือ

1. คณะกรรมการกลุ่มประสบการณ์	(f = 39)
------------------------------	----------

- | | |
|-------------------------|----------|
| 2. ผู้บริหาร | (f = 31) |
| 3. ครูในเขต | (f = 29) |
| 4. ครูวิชาการโรงเรียน | (f = 24) |
| 5. ประชาชนกลุ่มโรงเรียน | (f = 17) |

7.1.2 ต่อข้อคำถามที่ว่าคณะกรรมการฝ่ายพัฒนาการเรียนการสอนได้มีการจัดกิจกรรมส่งเสริมการสอน เพื่อให้การเรียนการสอนมีคุณภาพสูงขึ้นบ้างหรือไม่ ปรากฏว่ามีการจัดทำเป็นส่วนใหญ่ (f = 68) และก็ได้จัดทำในเรื่องที่แตกต่างกันดังนี้ คือ

- | | |
|-----------------------|----------|
| 1. การจัดอบรม/สัมมนา | (f = 68) |
| 2. แผนการสอน | (f = 44) |
| 3. สื่อการเรียนการสอน | (f = 34) |
| 4. คู่มือการสอน | (f = 29) |
| 5. หนังสืออ่านประกอบ | (f = 17) |
| 6. จัดนิทรรศการ | (f = 7) |

7.1.3 ในด้านของการจัดทำคู่มือครูนั้นปรากฏว่า คณะกรรมการฝ่ายพัฒนาการเรียนการสอนส่วนใหญ่ (f = 50) ตอบว่า ไม่ได้ปฏิบัติ มีที่ปฏิบัติเป็นบางส่วน (f = 29)

7.1.4 สำหรับด้านการจัดทำแผนการสอนให้แก่ครูในสังกัดสำนักงานเขตพื้นที่นั้น ปรากฏว่า คณะกรรมการฝ่ายวิชาการส่วนใหญ่ปฏิบัติ (f = 44) และในการจัดทำนั้นปรากฏว่าพบปัญหาในการปฏิบัติดังนี้ คือ

- | | |
|-------------------------|----------|
| 1. บุคลากรขาดความสามารถ | (f = 19) |
| 2. ขาดบุคลากร | (f = 15) |
| 3. ขาดงบประมาณ | (f = 16) |
| 4. ขาดการประสานงาน | (f = 1) |
| 5. ขาดเวลา | (f = 1) |

7.1.5 ต่อข้อคำถามที่ว่าคณะกรรมการฝ่ายพัฒนาการเรียนการสอนได้จัดทำหนังสืออ่านประกอบบทเรียนเพื่อเสริมความรู้ให้แก่ักเรียนบ้างหรือไม่ ปรากฏว่าส่วนใหญ่

(f = 62) ไม่ได้จัดทำ โดยมีสาเหตุที่ไม่ได้ดำเนินการเพราะ

- | | |
|--------------------|----------|
| 1. ขาดงบประมาณ | (f = 33) |
| 2. ไม่มีเวลา | (f = 28) |
| 3. ไม่มีเวลาจำเป็น | (f = 17) |

7.1.6 สำหรับด้านการจัดทำสื่อการเรียนการสอนต้นแบบ เพื่อบริการครู/โรงเรียนในสังกัดนั้น คณะกรรมการฝ่ายพัฒนาการเรียนการสอนส่วนใหญ่ตอบว่า ไม่มีการปฏิบัติ

(f = 45) ส่วนศูนย์วิชาการที่มีการปฏิบัติ (f = 34) ได้จัดทำในเรื่องต่อไปนี้ คือ

- | | |
|----------------------------|----------|
| 1. บัตรคำ | (f = 16) |
| 2. เกมส์ | (f = 14) |
| 3. แผนภูมิ/สถิติ | (f = 13) |
| 4. ชุดการสอน | (f = 12) |
| 5. ชุดฝึกอบรม | (f = 8) |
| 6. หุ่นจำลอง | (f = 7) |
| 7. วัตถุตั้งแสดง | (f = 7) |
| 8. กระเป๋าหนังสือ | (f = 6) |
| 9. เทปบันทึกเสียง | (f = 6) |
| 10. ภาพนิ่ง | (f = 5) |
| 11. แผ่นภาพโปร่งใส | (f = 3) |
| 12. วิดีโอ | (f = 2) |
| 13. แบบฝึกทักษะ | (f = 2) |
| 14. บริการจัดถ่ายเอกสารให้ | (f = 2) |

ในการดำเนินการนั้นผู้จัดทำมีขั้นตอนและวิธีที่แตกต่างกัน ดังนี้คือ

- | | |
|---------------------|----------|
| 1. สำรวจความต้องการ | (f = 18) |
|---------------------|----------|

- | | |
|----------------------------------|----------|
| 2. วิเคราะห์จุดประสงค์ของเนื้อหา | (f = 17) |
| 3. วางแผนงาน | (f = 16) |
| 4. ปรับปรุงแก้ไข | (f = 16) |
| 5. ประเมินผลการใช้ | (f = 13) |
| 6. ทดลองใช้ | (f = 12) |

และในการจัดทำสื่อต้นแบบนั้นผู้รับผิดชอบในการจัดทำคือ

- | | |
|---------------------------------------|----------|
| 1. ครูวิชาการในกลุ่ม | (f = 18) |
| 2. คณะครูจากโรงเรียนต่าง ๆ | (f = 18) |
| 3. คณะกรรมการดำเนินงานศูนย์วิชาการเขต | (f = 11) |
| 4. แต่ละโรงเรียนดำเนินการเอง | (f = 4) |

7.1.7 ในด้านการจัดทำข้อทดสอบปลายภาค/ปลายปีนั้น คณะอนุกรรมการฝ่ายพัฒนาการเรียนการสอนส่วนใหญ่ (f = 57) มีการจัดทำ (ออกข้อทดสอบเบื้องต้นเพื่อส่งให้คณะกรรมการฝ่ายวัดผลประเมินผลและวิจัยพิจารณา) โดยมีการดำเนินงานที่แตกต่างกันดังนี้ คือ

- | | |
|--|----------|
| 1. จัดทำทั้ง 2 ภาคเรียน | (f = 43) |
| 2. จัดทำครบทุกชั้น (ยกเว้น ป.6 ปลายปี) | (f = 23) |
| 3. จัดทำเฉพาะภาคเรียนที่ 1 | (f = 11) |
| 4. จัดทำเฉพาะภาคเรียนที่ 2 | (f = 8) |
| 5. จัดทำเฉพาะบางชั้น | (f = 8) |

ส่วนศูนย์วิชาการที่ไม่ได้ดำเนินการในเรื่องนี้เพราะ

- | | |
|---------------------------------|----------|
| 1. คณะกรรมการวัดผล เป็นผู้จัดทำ | (f = 17) |
| 2. ใช้ข้อทดสอบของสำนักการศึกษา | (f = 5) |

7.1.8 ต่อข้อคำถามที่ว่าคณะอนุกรรมการฝ่ายพัฒนาการเรียนการสอนมีการดำเนินการพัฒนาบุคลากรหรือไม่นั้น พบว่ามีการปฏิบัติเป็นส่วนใหญ่ (f = 68) โดยมีข้อปฏิบัติแตกต่างกันดังนี้

1. ให้ความร่วมมือกับสำนักงานการศึกษาสังค
เข้าอบรม (f = 44)
2. ศูนย์จัดอบรม สัมมนา ตามความต้องการ
ของโรงเรียนในเขต (f = 37)

7.1.9 ในด้านการจัดทำแผนปฏิบัติการ/ปฏิทินปฏิบัติงานในการดำเนินงานตาม
แผนงาน/โครงการนั้น คณะกรรมการฝ่ายพัฒนาการเรียนการสอนมีการปฏิบัติเป็นส่วนใหญ่
(f = 67) โดยมีการจัดทำในลักษณะที่แตกต่างกันดังนี้

1. จัดทำตลอดปีการศึกษา (f = 52)
2. จัดทำเป็นรายภาคเรียน (f = 14)
3. จัดทำเป็นรายเดือน (f = 10)
4. จัดทำเป็นรายสัปดาห์ (f = 5)

โดยมีผู้จัดทำ คือ

1. คณะกรรมการกลุ่มพัฒนาการเรียนการสอน (f = 34)
2. ใช้ปฏิทินปฏิบัติงานเดียวกับคณะกรรมการ
ดำเนินงาน (f = 34)
3. แต่งตั้งคณะกรรมการเฉพาะกิจ (f = 12)
4. เลขานุการศูนย์ (f = 4)

7.2 ต่อข้อคำถามด้านการประเมินผลการปฏิบัติงานของคณะกรรมการฝ่ายพัฒนา
การเรียนการสอน ว่าได้ทำการประเมินผลการปฏิบัติงานของตนเองบ้างหรือไม่ ปรากฏได้รับ
คำตอบว่าไม่มีการปฏิบัติเป็นส่วนใหญ่ (f = 68)

7.2.1 จากการทำให้คณะกรรมการฝ่ายพัฒนาการเรียนการสอนฯ ประเมิน
ระดับสัมฤทธิ์ผลในการดำเนินงานของศูนย์วิชาการเขต ว่าบรรลุวัตถุประสงค์มากน้อยเพียงใด
ปรากฏดังรายละเอียดในตารางต่อไปนี้

ตารางที่ 10 แสดงการประเมินระดับสัมฤทธิ์ผลการดำเนินงานของศูนย์วิชาการเขต ตามความเห็น
ของคณะกรรมการฝ่ายพัฒนาการเรียนการสอนของศูนย์วิชาการเขต

ประชาชนกลุ่มพัฒนาการเรียนการสอน N = 79

วัตถุประสงค์	ระดับความสำเร็จ					\bar{x}	S.D.
	มากที่สุด	มาก	ปานกลาง	น้อย	น้อยที่สุด		
เพื่อระดมสรรพกำลัง	20	26	21	8	4	3.59	0.932
เพื่อพัฒนาการศึกษาของเขต	19	18	31	7	4	3.62	0.899
เพื่อเสริมสร้างการทำงานเป็นหมู่คณะ	19	29	20	11	-	3.60	0.938
เพื่อยกระดับมาตรฐานกลุ่มโรงเรียน	16	24	26	13	-	3.59	0.904

จากตารางที่ 10 แสดงให้เห็นว่าคณะกรรมการฝ่ายพัฒนาการเรียนการสอนของศูนย์วิชาการเขตเห็นว่า การดำเนินงานของศูนย์วิชาการเขตโดยทั่วไปดำเนินงานประสบความสำเร็จค่อนข้างสูงในเรื่องของการพัฒนาการศึกษาของสำนักงานเขต และเพื่อเสริมสร้างการทำงานเป็นหมู่คณะ เป็นลำดับรองลงมา สำหรับเพื่อระดมสรรพกำลังและเพื่อยกระดับมาตรฐานของกลุ่มโรงเรียนเป็นอันดับสุดท้าย เมื่อเปรียบเทียบกับวัตถุประสงค์ทั้งหมดของการจัดตั้งศูนย์วิชาการเขต

7.3 ด้านปัญหาและอุปสรรคในการปฏิบัติงานในการดำเนินงานของศูนย์วิชาการเขต
ในทัศนะของคณะกรรมการฝ่ายพัฒนาการเรียนการสอนของศูนย์วิชาการเขตระบุตามลำดับความสำคัญมากน้อยดังนี้

1. บุคลากรมีจำกัด ตัวบุคคลซ้ำซ้อน	(f = 41)
2. ขาดเวลาในการปฏิบัติงาน	(f = 35)
3. ขาดงบประมาณ	(f = 34)
4. แผนงานไม่เหมาะสม	(f = 27)
5. ขาดความร่วมมือจากหน่วยงานอื่น	(f = 19)
6. กิจกรรมมากเกินไป	(f = 18)
7. ครูมีชั่วโมงสอนมากเกินไป	(f = 4)
8. ขาดความเสี่ยสละ	(f = 4)
9. ขาดวิทยากร	(f = 2)
10. ความต้องการของครูต่างกัน	(f = 1)
11. ขาดครูเฉพาะวิชา	(f = 1)

8. คณะกรรมการฝ่ายกิจกรรม

8.1 ด้านกลไกในการปฏิบัติงานตามภารกิจที่สำนักการศึกษากำหนดในคู่มือปฏิบัติงาน ศูนย์วิชาการเขตของคณะกรรมการฝ่ายกิจกรรม จากการตอบแบบสอบถามของคณะกรรมการฯ จำนวน 82 คน ปรากฏผลดังนี้

8.1.1 ในด้านของการสำรวจปัญหาและความต้องการของโรงเรียนที่เน้นจุดจำเป็นต่อการพัฒนาการเรียนการสอน คณะกรรมการฝ่ายกิจกรรมมีการปฏิบัติเป็นส่วนใหญ่ (f = 69) โดยมีวิธีปฏิบัติและเครื่องมือที่ใช้แตกต่างกันดังนี้ คือ

1. ประชุม/สัมมนา	(f = 34)
2. สังเกตการสอน	(f = 17)
3. ศึกษาเอกสารรายงานที่เกี่ยวข้อง	(f = 16)
4. สัมภาษณ์	(f = 13)
5. แบบสอบถาม	(f = 11)

6. การตรวจเยี่ยม (f = 7)

7. แบบสำรวจ (f = 5)

สำหรับการได้มาซึ่งข้อมูลมาจากแหล่งที่ต่างกันตามลำดับดังนี้ คือ

1. คณะกรรมการกลุ่มประสบการณ์ (f = 35)

2. ผู้บริหาร (f = 33)

3. ครูในเขต (f = 24)

4. ครูวิชาการโรงเรียน (f = 16)

5. ประธานกลุ่มโรงเรียน (f = 14)

6. ประธานกลุ่มกิจกรรม (f = 3)

8.1.2 ต่อข้อคำถามที่ว่าคณะกรรมการฝ่ายกิจกรรมได้มีการจัดกิจกรรมส่งเสริมการสอนเพื่อให้นักเรียนการสอนเพื่อให้นักเรียนการสอนมีคุณภาพสูงขึ้นบ้างหรือไม่ ปรากฏว่า มีการจัดทำเป็นส่วนใหญ่ (f = 63) และจัดทำในเรื่องที่แตกต่างกันดังนี้ คือ

1. การจัดอบรมสัมมนา (f = 41)

2. แผนการสอน (f = 31)

3. สื่อการเรียนการสอน (f = 27)

4. ส่งเสริมชมรมกีฬา (f = 24)

5. ส่งเสริมการทัศนศึกษาออกสถานที่ (f = 23)

6. ส่งเสริมชมรมศิลปะ (f = 20)

7. คู่มือการสอน (f = 17)

8. ส่งเสริมชมรมนาฏศิลป์ดนตรี (f = 17)

9. หนังสืออ่านประกอบ (f = 8)

10. เอกสารเผยแพร่ (f = 2)

8.1.3 ในด้านการจัดทำคู่มือครูนั้น ปรากฏว่า คณะกรรมการฝ่ายกิจกรรมส่วนใหญ่ (f = 67) ตอบว่าไม่ได้ปฏิบัติ ที่ปฏิบัติเป็นส่วนน้อย (f = 15)

8.1.4 สำหรับด้านการจัดทำแผนการสอนให้แก่ครูในสังกัดสำนักงานเขตนั้น
ปรากฏว่า คณะอนุกรรมการฝ่ายกิจกรรมไม่ได้ปฏิบัติเป็นส่วนใหญ่ ($f = 51$) มีการปฏิบัติเพียง
เล็กน้อย ($f = 31$) และในการปฏิบัติก็ประสบปัญหาดังนี้ คือ

- | | |
|-------------------------|--------------|
| 1. บุคลากรขาดความสามารถ | ($f = 22$) |
| 2. ขาดบุคลากร | ($f = 18$) |
| 3. ขาดงบประมาณ | ($f = 14$) |

8.1.5 ต่อข้อคำถามที่ว่าคณะอนุกรรมการฝ่ายกิจกรรมได้จัดทำหนังสืออ่าน
ประกอบบทเรียนเพื่อเสริมความรู้ให้แก่นักเรียนบ้างหรือไม่ ปรากฏว่าส่วนใหญ่ ($f = 63$) ไม่ได้
จัดทำ โดยมีสาเหตุดังนี้ คือ

- | | |
|--------------------|--------------|
| 1. ขาดงบประมาณ | ($f = 29$) |
| 2. ไม่มีเวลา | ($f = 23$) |
| 3. ไม่มีเวลาจำเป็น | ($f = 14$) |

8.1.6 สำหรับด้านการจัดทำสื่อการเรียนการสอนต้นแบบเพื่อบริการครู/
โรงเรียนในสังกัดนั้น คณะอนุกรรมการฝ่ายกิจกรรมส่วนใหญ่ตอบว่าไม่มีการปฏิบัติ ($f = 51$)
ส่วนที่มีการปฏิบัตินั้น ($f = 31$) ได้จัดทำในเรื่องต่อไปนี้ คือ

- | | |
|-------------------|-------------|
| 1. ชุดการสอน | ($f = 6$) |
| 2. หุ่นจำลอง | ($f = 5$) |
| 3. เทปบันทึกเสียง | ($f = 5$) |
| 4. ชุดการฝึกอบรม | ($f = 4$) |
| 5. แผนภูมิ สถิติ | ($f = 4$) |
| 6. วัตถุตั้งแสดง | ($f = 4$) |
| 7. บัตรคำ | ($f = 4$) |
| 8. เกมส์ | ($f = 4$) |
| 9. ภาพนิ่ง | ($f = 3$) |
| 10. กระเป๋าหนัง | ($f = 3$) |



และในการจัดทำนั้นผู้รับผิดชอบในการปฏิบัติ คือ

1. ครูวิชาการในกลุ่ม (f = 16)
2. คณะครูจากโรงเรียนต่าง ๆ (f = 9)
3. คณะกรรมการดำเนินงานศูนย์วิชาการเขต (f = 6)

8.1.7 ในด้านการจัดทำข้อทดสอบปลายภาค/ปลายปีนั้นคณะกรรมการฝ่ายกิจกรรมส่วนใหญ่ (f = 59) ตอบว่าไม่ได้ปฏิบัติ สาเหตุเพราะ

1. ไม่มีหน้าที่ (f = 36)
2. คณะกรรมการวัดผลเป็นผู้จัดทำ (f = 16)
3. ใช้ข้อทดสอบของสำนักการศึกษา (f = 5)
4. มีคลังข้อสอบเดิมอยู่แล้ว (f = 2)

8.1.8 ต่อข้อคำถามที่ว่าคณะกรรมการฝ่ายกิจกรรมมีการดำเนินการพัฒนาบุคลากรหรือไม่นั้น พบว่าส่วนใหญ่มีการปฏิบัติ (f = 68) โดยมีข้อปฏิบัติที่แตกต่างกันดังนี้

1. ให้ความร่วมมือกับสำนักการศึกษาส่งครูเข้า
รับการอบรม (f = 39)
2. จัดอบรมสัมมนาตามความต้องการของ
โรงเรียน (f = 38)
3. ส่งเข้าศึกษาต่อในสาขาที่โรงเรียน/
ศูนย์วิชาการต้องการ (f = 11)

8.1.9 ในด้านการจัดทำแผนปฏิบัติงาน/ปฏิทินปฏิบัติงานในการดำเนินงานตามแผนงาน/โครงการนั้น คณะกรรมการฝ่ายกิจกรรมส่วนใหญ่ (f = 66) บอกว่ามีการปฏิบัติ โดยมีลักษณะการจัดทำที่แตกต่างกันดังนี้ คือ

1. จัดทำตลอดปีการศึกษา (f = 35)
2. จัดทำเป็นรายภาคเรียน (f = 11)
3. จัดทำเป็นรายเดือน (f = 9)
4. จัดทำเป็นรายสัปดาห์ (f = 6)

โดยมีผู้จัดทำ คือ

1. แต่งตั้งคณะกรรมการเฉพาะกิจ (f = 34)
2. คณะกรรมการกลุ่มกิจกรรม (f = 30)
3. เลขาธิการศูนย์วิชาการเขต (f = 2)

8.2 ต่อข้อคำถามด้านการประเมินผลการปฏิบัติงานของคณะกรรมการฝ่ายกิจกรรมว่าได้ทำการประเมินผลการปฏิบัติงานของตนเองบ้างหรือไม่ ปรากฏได้รับคำตอบว่าไม่มีการปฏิบัติเป็นส่วนใหญ่ (f = 71)

8.2.1 ในหน้าที่ของคณะกรรมการฝ่ายกิจกรรมด้านประเมินผลการปฏิบัติงานของคณะกรรมการกลุ่มต่าง ๆ ในฝ่ายกิจกรรมนั้นส่วนใหญ่ (f = 59) มีการปฏิบัติ และเมื่อสรุปผลการประเมินแล้วมีการนำเสนอคณะกรรมการกลุ่มต่าง ๆ ดังนี้

1. คณะกรรมการดำเนินงานศูนย์วิชาการเขต (f = 35)
2. คณะกรรมการอำนวยการศูนย์วิชาการเขต (f = 19)
3. ผู้อำนวยการเขต (f = 5)

8.2.2 จากการที่ให้คณะกรรมการฝ่ายกิจกรรมประเมินระดับสัมฤทธิ์ผลในการดำเนินงานของศูนย์วิชาการเขตว่าบรรลุวัตถุประสงค์มากน้อยเพียงใด ปรากฏดังรายละเอียดในตารางต่อไปนี้

ตารางที่ 11 แสดงการประเมินระดับสัมฤทธิ์ผลการดำเนินงานของศูนย์วิชาการเขต ตามความเห็น
ของคณะกรรมการฝ่ายกิจกรรมของศูนย์วิชาการเขต

ประธานกลุ่มกิจกรรม N = 82

วัตถุประสงค์	ระดับความสำเร็จ					\bar{x}	S.D.
	มากที่สุด	มาก	ปานกลาง	น้อย	น้อยที่สุด		
เพื่อระดมสรรพกำลัง	13	33	26	10	-	3.62	0.906
เพื่อพัฒนาการศึกษาของเขต	11	34	30	7	-	3.60	0.927
เพื่อเสริมสร้างการทำงานเป็นหมู่คณะ	15	34	26	7	-	3.66	0.899
เพื่อยกระดับมาตรฐานของกลุ่มโรงเรียน	12	35	26	9	-	3.60	0.922

จากตารางที่ 11 แสดงให้เห็นว่าคณะกรรมการฝ่ายกิจกรรมของศูนย์วิชาการเขต เห็นว่า การดำเนินงานของศูนย์วิชาการเขตโดยทั่วไป ดำเนินงานประสบความสำเร็จค่อนข้างสูง ในเรื่องของการสร้างเสริมการทำงานเป็นหมู่คณะ และเพื่อระดมสรรพกำลังเป็นลำดับรองลงมา ส่วนเพื่อยกระดับมาตรฐานของกลุ่มโรงเรียนและเพื่อพัฒนาการศึกษาของเขตเป็นอันดับสุดท้าย เมื่อเปรียบเทียบกับวัตถุประสงค์ทั้งหมดของการจัดตั้งศูนย์วิชาการเขต

8.3 ด้านปัญหาและอุปสรรคในการปฏิบัติงานในการดำเนินงานของศูนย์วิชาการเขต ในทัศนะของคณะกรรมการฝ่ายกิจกรรมของศูนย์วิชาการเขต ระบุตามลำดับความสำคัญมากน้อย ดังนี้ คือ

1. ขาดงบประมาณ (f = 45)
2. ขาดเวลา (f = 36)
3. ขาดบุคลากร (f = 31)
4. ไม่มีที่ทำการ (f = 23)
5. คณะกรรมการเข้าใจบทบาทของตนเองน้อย (f = 21)
6. ขาดการประสานงาน (f = 17)
7. คณะกรรมการไม่ทราบแผนงาน (f = 16)
8. ไม่มีการประเมินผลงานและไม่ต่อเนื่อง (f = 11)
9. ขาดการสนับสนุนจากหน่วยเหนือ (f = 7)
10. ขาดพาหนะ (f = 3)