

เอกสารและงานวิจัยที่เกี่ยวข้อง

สาระสำคัญในบทนี้จะประกอบด้วยรายละเอียดเบื้องต้นที่เกี่ยวกับภาพรวมในการจัดการศึกษาของกรุงเทพมหานคร เพื่อให้ทราบถึงระบบงานการศึกษาและที่มาของศูนย์วิชาการเขต ซึ่งเป็นจุดสนใจของการศึกษาในครั้งนี้ อีกส่วนหนึ่งจะเป็นรายละเอียดในเชิงหลักการ แนวความคิด ทฤษฎี และงานวิจัยที่เกี่ยวข้องกับการศึกษาวิเคราะห์องค์การ การปฏิบัติงานของหน่วยงาน ซึ่งเป็นพื้นฐานสำคัญยิ่งของการกำหนดกรอบแนวความคิดสำหรับการวิจัยในครั้งนี้ ดังรายละเอียดต่อไปนี้

ระบบการจัดการศึกษาของกรุงเทพมหานครโดยทั่วไป

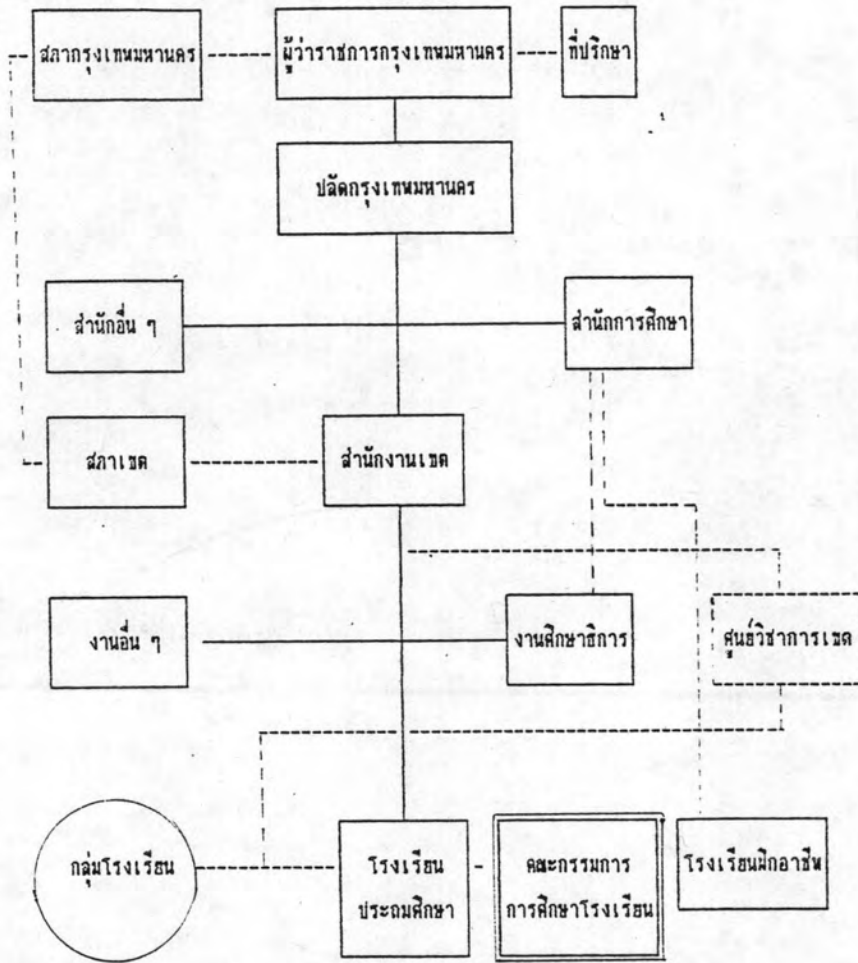
ในการจัดการศึกษาของกรุงเทพมหานครนั้น ตามพระราชบัญญัติระเบียบบริหารราชการกรุงเทพมหานคร พ.ศ. 2528 มาตรา 89 (21) ได้กำหนดให้กรุงเทพมหานครมีอำนาจในการจัดการศึกษาในระบบ 2 ระดับ คือ ระดับประถมศึกษาซึ่งเป็นการศึกษาภาคบังคับ มีสำนักงานศึกษาเป็นหน่วยงานที่รับผิดชอบ และระดับอุดมศึกษาอยู่ในความรับผิดชอบของสำนักงานแพทย์ โดยมีวิทยาลัยเกื้อการุณ ซึ่งหมายถึงโรงพยาบาลกลาง และวชิรพยาบาลเป็นผู้ดำเนินการ (กรุงเทพมหานคร สำนักงานศึกษา, 2528 : 347) และจัดการศึกษานอกระบบในรูปแบบโรงเรียนฝึกอาชีพสารพัดช่างอีก 5 แห่ง เพื่อส่งเสริมให้แก่ประชาชนผู้อาศัยอยู่ในกรุงเทพมหานคร แต่ขาดโอกาสที่จะศึกษาขั้นสูง เนื่องจากความไม่พร้อมทางด้านครอบครัวหรือสติปัญญา ส่วนการจัดระบบบริหารทางด้านการศึกษานั้น ตามระเบียบกรุงเทพมหานครว่าด้วยการบริหารการศึกษาในระดับประถมศึกษา พ.ศ. 2524 ได้กำหนดการจัดการบริหารการศึกษาของกรุงเทพมหานครออกเป็น 3 ระดับ คือ ระดับกรุงเทพมหานคร ระดับเขต และระดับโรงเรียน (กรุงเทพมหานคร สำนักงานศึกษา 2528 : 38-42)

ในระดับกรุงเทพมหานคร ประกอบด้วยส่วนงานสำคัญ 2 ส่วน คือ ส่วนนโยบายและส่วนปฏิบัติการ โดยมีผู้ว่าราชการกรุงเทพมหานครซึ่งมาจากการเลือกตั้ง ในฐานะข้าราชการการเมืองเป็นผู้บริหารสูงสุด รับผิดชอบด้านนโยบาย มีรองผู้ว่าราชการกรุงเทพมหานครฝ่ายการศึกษารับผิดชอบโดยตรง นอกจากนี้ยังมีสภากรุงเทพมหานครทำหน้าที่ปรึกษา ในส่วนของการปฏิบัติงานนั้นมีปลัดกรุงเทพมหานครในฐานะข้าราชการประจำเป็นผู้บริหารสูงสุดรับผิดชอบควบคุมดูแล

ในระดับเขตซึ่งแบ่งเขตตามระบบพื้นที่การบริหารท้องถิ่นของกรุงเทพมหานครออกเป็นเขตต่าง ๆ 36 เขต ในแต่ละสำนักงานมีผู้อำนวยการเขตเป็นผู้บริหารสูงสุดของฝ่ายปฏิบัติการขึ้นตรงต่อปลัดกรุงเทพมหานคร เฉพาะงานด้านการศึกษาจะมีคณะกรรมการการศึกษาเขต และงานศึกษาธิการเขต และศูนย์วิชาการเขตเป็นหน่วยงานที่ปรึกษา

ส่วนระดับโรงเรียน มีครูใหญ่ อาจารย์ใหญ่ หรือผู้อำนวยการเป็นผู้บริหารสูงสุดของโรงเรียนขึ้นตรงต่อผู้อำนวยการเขต มีคณะกรรมการการศึกษาโรงเรียนเป็นที่ปรึกษา ระบบบริหารการศึกษาของกรุงเทพมหานครจะมีลักษณะดังแผนภูมิต่อไปนี้

แผนภูมิที่ 1 แสดงการบริหารการศึกษาของกรุงเทพมหานคร



- ตามพระราชบัญญัติระเบียบบริหารราชการกรุงเทพมหานคร พ.ศ. 2528
- ตามระเบียบว่าด้วยคณะกรรมการการศึกษาโรงเรียนประถมศึกษา สังกัดกรุงเทพมหานคร พ.ศ. 2532
- ตามระเบียบกรุงเทพมหานครว่าด้วยกลุ่มโรงเรียน พ.ศ. 2525
- ตามแผนงานพัฒนาการศึกษากรุงเทพมหานคร ฉบับที่ 3 (พ.ศ. 2530 - 2534)

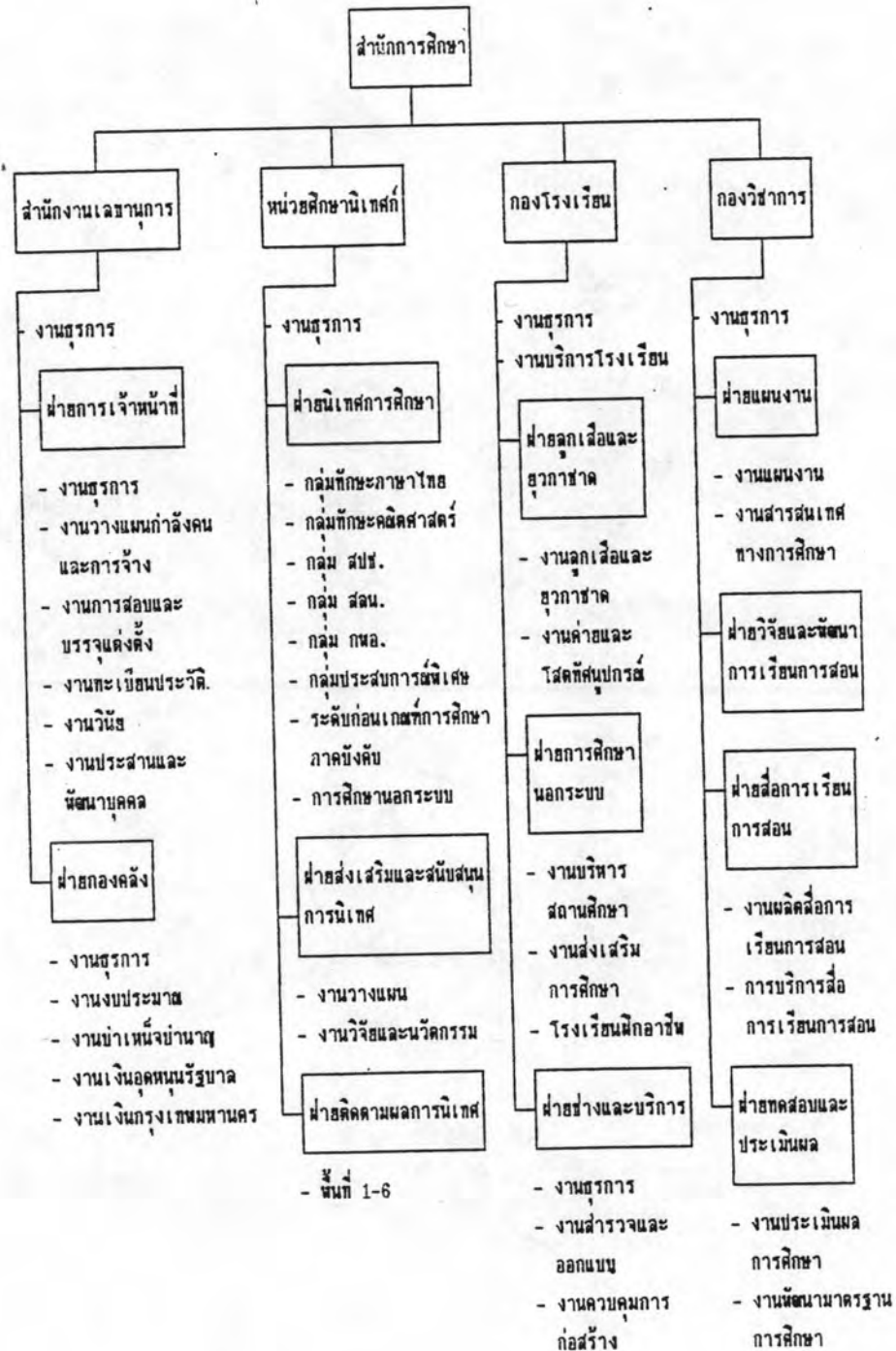
แหล่งที่มา : รายงานสถิติการศึกษาปี 2533 ของโรงเรียนสังกัดกรุงเทพมหานคร

สำนักงานการศึกษา

สำนักงานการศึกษา ตามพระราชกฤษฎีกาการแบ่งส่วนราชการ และกำหนดอำนาจหน้าที่ของส่วนราชการกรุงเทพมหานคร พ.ศ. 2520 ได้กำหนดให้สำนักงานการศึกษาเป็นสำนักงานภายในของกรุงเทพมหานคร มีอำนาจหน้าที่และความรับผิดชอบเกี่ยวกับการการศึกษาของกรุงเทพมหานคร โดยมีผู้อำนวยการสำนักงานการศึกษาเป็นผู้บริหารสูงสุด รับผิดชอบการดำเนินงานของสำนักและมีการแบ่งส่วนราชการภายในออกเป็น 4 ส่วน คือสำนักงานเลขานุการ หน่วยศึกษานิเทศก์ กองโรงเรียน และกองวิชาการ โดยแต่ละส่วนมีขอบเขตหน้าที่การปฏิบัติงาน ดังนี้

1. สำนักงานเลขานุการ มีหน้าที่ดำเนินงานด้านธุรการทั่วไป รวมถึงการบริหาร งานบุคคล และงานคลัง
2. หน่วยศึกษานิเทศก์ มีหน้าที่ให้คำแนะนำแก่โรงเรียนเกี่ยวกับการจัดการเรียนการสอน จัดอบรมเพิ่มความรู้ให้แก่ครูในด้านต่าง ๆ รวมถึงการติดตามประเมินผลการใช้หลักสูตรของโรงเรียน
3. กองโรงเรียน มีหน้าที่จัดทำทะเบียนประวัติโรงเรียน จัดทำโครงการส่งเสริมเด็กยากจน จัดหาทุนการศึกษาให้นักเรียน จัดหาวัสดุครุภัณฑ์ให้โรงเรียน รับผิดชอบโรงเรียนฝึกอาชีพ งานลูกเสือและยุวกาชาด รับผิดชอบที่ดินตลอดจนการจัดตั้งหรือสร้างโรงเรียน
4. กองวิชาการ มีหน้าที่รวบรวมสถิติ วิจัย ประเมินผลแผน งานและโครงการ จัดทำเอกสารทางวิชาการ พัฒนาหลักสูตร พัฒนาผลการเรียนการสอน ผลิต จัดทำ รวมทั้งให้บริการพิมพ์สื่อการเรียนการสอน นอกจากนี้กองวิชาการยังมีหน้าที่ประสานงานกับศูนย์วิชาการเขตต่าง ๆ ซึ่งกรุงเทพมหานครจัดตั้งขึ้นให้ทำหน้าที่พิเศษ โดยเฉพาะเกี่ยวกับการพัฒนาคุณภาพการศึกษาของกรุงเทพมหานคร ซึ่งจะเสนอรายละเอียดในเรื่องนี้เป็นการเฉพาะต่อไปในส่วนของคุณ์-วิชาการเขต สำหรับการแบ่งส่วนราชการของ สำนักงานการศึกษาสามารถแสดงเป็นแผนภูมิได้ดังนี้

แผนภูมิที่ 2 แสดงการแบ่งส่วนราชการของสำนักงานการศึกษา กรุงเทพมหานคร

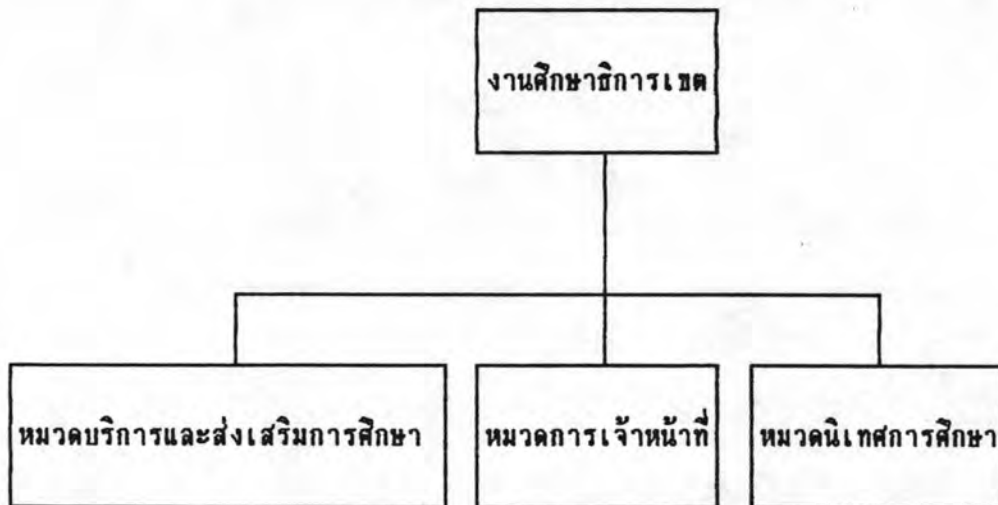


แหล่งที่มา : รายงานสถิติการศึกษา ปี 2533 ของโรงเรียนสังกัดกรุงเทพมหานคร

สำนักงานเขต

สำนักงานเขต จะมีผู้อำนวยการเขตเป็นผู้บริหารสูงสุดของแต่ละเขตการบริหารงานท้องถิ่นของกรุงเทพมหานคร แต่ในการดำเนินงานทางการศึกษานั้น จะมีคณะกรรมการการศึกษาเขตทำหน้าที่เป็นที่ปรึกษา และงานศึกษาธิการ ทำหน้าที่ช่วยเหลือและดำเนินการทางการศึกษา โดยเฉพาะ โดยมีการแบ่งหน่วยงานภายในทางการศึกษาออกเป็น 3 หมวด คือ หมวดบริการและส่งเสริมการศึกษา หมวดการเจ้าหน้าที่ หมวดนิเทศการศึกษา ดังแผนภูมิต่อไปนี้

แผนภูมิที่ 3 แสดงการแบ่งส่วนราชการงานศึกษาธิการเขต



แหล่งที่มา : มติ กก. จากการประชุมครั้งที่ 8/2532 เมื่อวันที่ 16 พฤศจิกายน 2532

1. หมวดบริการและส่งเสริมการศึกษา มีหน้าที่ความรับผิดชอบเกี่ยวกับงานธุรการ การเงินบัญชีและพัสดุ งานเกี่ยวกับกฎหมายและระเบียบ เช่น การเก็บรักษารวบรวมกฎหมาย ระเบียบข้อบังคับ ประกาศ คำสั่งหรือหนังสือสั่งการในส่วนที่เกี่ยวข้อง เป็นต้น งานปฏิบัติตามพระราชบัญญัติประถมศึกษา พ.ศ. 2523 เช่น การตรวจสอบ การเกณฑ์เด็กเข้าเรียน การยกเว้นและผ่อนผันการเรียน การควบคุมเด็กในเกณฑ์บังคับ การจัดตั้ง สิบเล็ก รวม และการเปลี่ยนแปลงโรงเรียน การกำหนดชื่อโรงเรียน เป็นต้น งานกิจกรรมนักเรียนในสถานศึกษา เช่น การจัดตั้งกลุ่มของลูกเสือ เนตรนารี และลูกเสือสำรอง การแต่งตั้งผู้บังคับบัญชา การฝึกอบรม

ผู้บังคับบัญชา การทะเบียน การอนุญาตให้พานักเรียนไปศึกษานอกสถานศึกษา การตรวจเยี่ยม
โรงเรียน การรายงาน การจัดพิธีการและกิจกรรมต่าง ๆ ตลอดจนการประชาสัมพันธ์ การ
ติดต่อประสานงานกับหน่วยราชการ หน่วยงานอื่น ๆ และปฏิบัติหน้าที่อื่นที่เกี่ยวข้อง

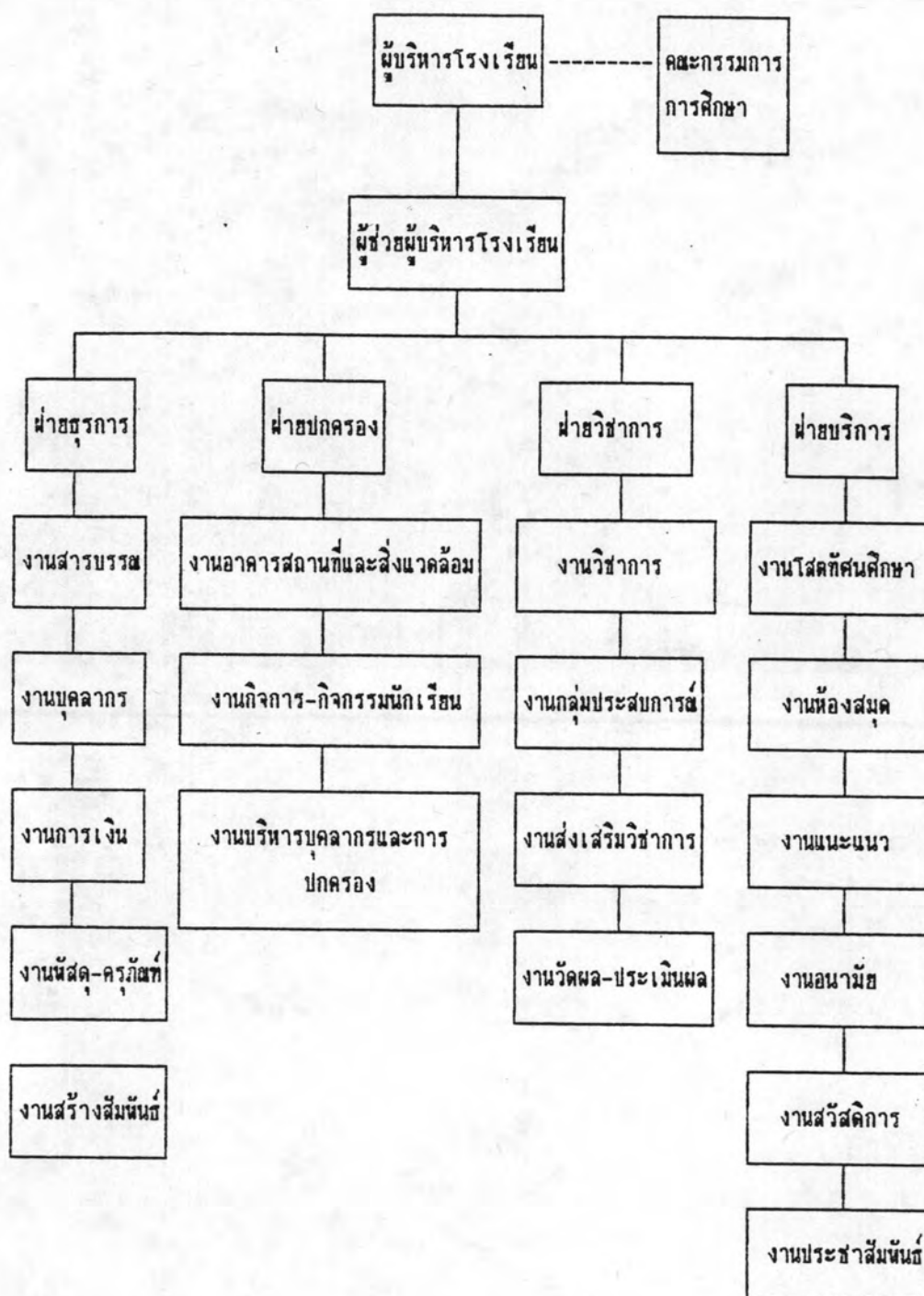
2. หมวดการเจ้าหน้าที่ มีหน้าที่ความรับผิดชอบเกี่ยวกับการเจ้าหน้าที่ของข้าราชการ
และลูกจ้างในโรงเรียนสังกัดสำนักงานเขต และในงานศึกษาธิการ เช่น การขอกำหนดอัตราครู
และอัตราค่าจ้าง การจัดสรรอัตรากำลังให้แก่โรงเรียน การขอปรับลดระดับตำแหน่ง การแต่งตั้ง
ย้าย โอน ลาออก วินัย ความดีความชอบ ทะเบียนประวัติ การขอเครื่องราชอิสริยาภรณ์ การ
ขอเพิ่มวุฒิ การขอบำเหน็จบำนาญข้าราชการครูและลูกจ้าง และปฏิบัติหน้าที่อื่นที่เกี่ยวข้อง

3. หมวดนิเทศการศึกษา มีหน้าที่ความรับผิดชอบเกี่ยวกับการพัฒนาการศึกษา เช่น
การจัดทำแผนงานโครงการทางการศึกษาของเขต การดำเนินการเกี่ยวกับการส่งครูเข้ารับการ
ฝึกอบรม ประชุมสัมมนาครู มาตรฐานวิชาการ เป็นต้น งานการเรียนการสอน เช่น หลักสูตรและ
หนังสือเรียน การวัดผลสัมฤทธิ์ทางการเรียนการสอน การประเมินผล เป็นต้น งานส่งเสริม
คุณลักษณะโรงเรียน เช่น อนามัยโรงเรียน การกีฬา การส่งเสริมวัฒนธรรม เป็นต้น การนิเทศ
และตรวจเยี่ยม งานสนับสนุนวิชาการ เช่น โครงการทางวิชาการ การเผยแพร่ เป็นต้น
งานข้อมูลทางการศึกษา เช่น รวบรวมสถิติต่าง ๆ ที่เกี่ยวข้องกับการศึกษา การจัดทำรายงาน
และเผยแพร่ เป็นต้น ประสานงานวิชาการระหว่างโรงเรียน กลุ่มโรงเรียน และปฏิบัติหน้าที่ที่
เกี่ยวข้อง

โรงเรียน

โครงสร้างโดยทั่วไปของระบบบริหารของโรงเรียนมีลักษณะซึ่งอาจสรุปได้ ดังแผนภูมิ
ต่อไปนี้

แผนภูมิที่ 4 แสดงการบริหารงานของโรงเรียน



แหล่งที่มา : คู่มือการนิเทศภายในโรงเรียน สังกัดกรุงเทพมหานคร

โรงเรียนในสังกัดกรุงเทพมหานคร แบ่งออกเป็น 7 ขนาดตามจำนวนนักเรียน คือ 1-200 คน จัดเป็นโรงเรียนขนาดเล็กมาก 201-400 คน จัดเป็นโรงเรียนขนาดเล็ก 401-800 คน จัดเป็นโรงเรียนขนาดกลาง 801-1,200 คน จัดเป็นโรงเรียนขนาดใหญ่ 1,201-1,600 คน จัดเป็นโรงเรียนขนาดใหญ่มาก 1,601-2,000 คน จัดเป็นโรงเรียนขนาดใหญ่ที่สุด และมีนักเรียนตั้งแต่ 2,001 คนขึ้นไป จัดเป็นโรงเรียนขนาดใหญ่พิเศษ

ส่วนอัตราผู้บริหารนั้น จะยึดเอาจำนวนห้องเรียนเป็นเกณฑ์กำหนดคือ จำนวนห้องเรียน ตั้งแต่ 1-11 ห้องเรียน จะมีเฉพาะครูใหญ่ หรืออาจารย์ใหญ่ ทำหน้าที่ผู้บริหารเพียงคนเดียวจะไม่มีผู้ช่วยบริหาร โรงเรียนที่มีจำนวนห้องเรียนตั้งแต่ 12-17 ห้องเรียน จะมีผู้ช่วยผู้บริหาร 1 คน ห้องเรียน 18-29 ห้องเรียนจะมีผู้ช่วยผู้บริหารได้ 2 คน 30-41 ห้องเรียน จะมีผู้ช่วยผู้บริหารได้จำนวน 3 คน และโรงเรียนที่มีห้องเรียนตั้งแต่ 42 ห้องเรียนขึ้นไป จะมีผู้ช่วยผู้บริหารได้ 4 คน (เกณฑ์มาตรฐานอัตรากำลังข้าราชการครู สำนักการศึกษา กรุงเทพมหานคร ตามมติ กก. จากการประชุมครั้งที่ 5/2529)

สำหรับการแบ่งภารกิจการบริหารงานภายในโรงเรียนนั้นในกรณีที่ไม่มีผู้ช่วยผู้บริหารเลย ครูใหญ่หรืออาจารย์ใหญ่จะต้องเป็นผู้รับผิดชอบดูแลงานภายในโรงเรียนทั้งหมด ในกรณีที่โรงเรียนมีผู้ช่วยผู้บริหาร 1-2 คน ก็จะแบ่งหน้าที่ออกเป็น 2 ส่วนใหญ่ ๆ คือ ฝ่ายธุรการและปกครอง ฝ่ายวิชาการและบริการ ในกรณีที่โรงเรียนมีผู้ช่วย 3 คน ก็จะมีการแบ่งสายงานออกเป็น 4 ฝ่าย คือ ธุรการ วิชาการ และบริการ ส่วนงานปกครองนั้น ผู้บริหารอาจมอบผู้ช่วยฝ่ายใดฝ่ายหนึ่งดูแลรับผิดชอบก็ได้ ซึ่งส่วนใหญ่มักจะมอบให้ฝ่ายธุรการเป็นผู้ช่วยดูแล

ในกรณีที่ไม่มีผู้ช่วยผู้บริหาร 4 คน ก็จะแบ่งสำนักงานเป็นฝ่ายธุรการ ฝ่ายวิชาการ ฝ่ายบริการ และฝ่ายปกครองตามลำดับ

ส่วนคณะกรรมการการศึกษาของแต่ละโรงเรียน จะประกอบด้วยสมาชิก 5-30 คน มีผู้บริหารโรงเรียนเป็นเลขานุการคณะกรรมการการศึกษาโดยตำแหน่ง นอกนั้นเป็นผู้แทนจากประชาชนในชุมชนที่โรงเรียนตั้งอยู่ โดยผู้บริหารโรงเรียนเป็นผู้สรรหา และนำเสนอผู้อำนวยการเขตเป็นผู้แต่งตั้ง โดยมีวาระการทำงานวาระละ 2 ปี ส่วนประธานคณะกรรมการนั้น

ได้มาโดยคณะกรรมการคัดเลือกกันเองจากผู้แทนที่ได้รับการแต่งตั้ง (ระเบียบกรุงเทพมหานคร ว่าด้วยคณะกรรมการศึกษาโรงเรียนประถมศึกษา สังกัดกรุงเทพมหานคร พ.ศ. 2532)

พัฒนาการ โครงสร้างการดำเนินงานและภารกิจของศูนย์วิชาการเขต

พัฒนาการของศูนย์วิชาการเขต

ศูนย์วิชาการเขตเป็นโครงการหนึ่งของกรุงเทพมหานครที่มุ่งพัฒนาการเรียนการสอนในโรงเรียนแต่ละสำนักงานเขตโดยอาศัยความร่วมมือจากบุคลากรในท้องถิ่นที่เป็นแหล่งทรัพยากรพื้นฐาน ในการที่จะระดมความคิดจัดกิจกรรมการเรียนการสอน เพื่อพัฒนาคุณภาพทางการศึกษาให้สูงขึ้นตามปัจจัยที่เอื้ออำนวยของท้องถิ่น (สำนักงานเขต) โดยแต่เดิมในแผนพัฒนากรุงเทพมหานคร ฉบับที่ 2 (2525-2529) กรุงเทพมหานครได้กำหนดให้เร่งรัดพัฒนาคุณภาพการเรียนการสอน โดยจัดให้มีระบบความร่วมมือกันทำงานทางวิชาการของโรงเรียนประถมศึกษาในสังกัดในรูปแบบของกลุ่มโรงเรียน โดยได้ออกระเบียบกรุงเทพมหานครว่าด้วยกลุ่มโรงเรียนประถมศึกษา พ.ศ. 2525 กำหนดวัตถุประสงค์ ในการจัดตั้งกลุ่มโรงเรียนไว้ว่า เพื่ออำนวยประโยชน์ด้านการเรียนการสอน ให้มีประสิทธิภาพและเพื่อให้มีการปรึกษาประสานงานพิจารณาปัญหาต่าง ๆ ตลอดจนให้ความร่วมมือกันระหว่างกลุ่มโรงเรียน สำนักงานเขต สำนักงานการศึกษา และหน่วยงานอื่น ๆ ที่เกี่ยวข้อง ในการปฏิบัติงาน ทั้งนี้เพื่อเป้าหมายหลัก คือการปรับปรุงและส่งเสริมคุณภาพการเรียนการสอนของโรงเรียนประถมศึกษาในสังกัดกรุงเทพมหานคร โดยกำหนดให้การบริหารงานของกลุ่มโรงเรียนเป็นการบริหารในรูปแบบของกรรมการ ซึ่งประกอบด้วย ครูใหญ่ อาจารย์ใหญ่ หรือผู้อำนวยการของโรงเรียนที่อยู่ในกลุ่มแต่ละกลุ่ม คณะกรรมการกลุ่มจะเลือกกรรมการคนใดคนหนึ่งเป็นประธาน และประธานจะเลือกเลขานุการ 1 คน จากคณะกรรมการบริหารกลุ่มโรงเรียน คณะกรรมการกลุ่มโรงเรียนมีวาระคราวละ 2 ปี ตามปีการศึกษา

ในการตั้งกลุ่มโรงเรียนดังกล่าว กรุงเทพมหานครได้ตั้งเป้าหมายไว้ว่าจะพัฒนาคุณภาพการเรียนการสอนด้านผลสัมฤทธิ์ทางการเรียนให้สูงขึ้นให้ได้ร้อยละ 5 และลดอัตราการซ้ำชั้นให้ลดลงเหลือร้อยละ 5 เช่นกัน แต่จากการประเมินผลเมื่อสิ้นแผนพัฒนากรุงเทพมหานคร ฉบับที่ 2 (2525-2529) ปรากฏว่าอัตราการซ้ำชั้นของนักเรียนยังคงสูงกว่าเป้าหมายที่กำหนด และยังมี

โรงเรียนที่มีผลสัมฤทธิ์ทางการเรียนของนักเรียนเพิ่มขึ้นไม่ถึงร้อยละ 5 อีกสูงถึงร้อยละ 45 ของจำนวนโรงเรียนทั้งหมด (สำนักการศึกษา กองวิชาการ 2530 : 67)

จากสภาพการณ์ดังกล่าวทำให้เห็นได้ชัดว่า การดำเนินการในรูปแบบของกลุ่มโรงเรียนตามแผนพัฒนาการศึกษาของกรุงเทพมหานครปีที่ 2 (พ.ศ. 2525-2529) ยังไม่บรรลุผลตามที่ต้องการ คือยังมีอัตราการตกซ้ำขึ้นอยู่ในระดับสูงกว่าเป้าหมาย และคุณภาพการศึกษาของแต่ละโรงเรียนก็ยังมีผลแตกต่างกัน (สำนักการศึกษา กองวิชาการ, 2529 : 2) กรุงเทพมหานครโดยสำนักการศึกษาได้ทำการวิเคราะห์ปัญหาดังกล่าวแล้วได้สรุปสาเหตุในการดำเนินงานรูปกลุ่มโรงเรียนไว้เป็น 11 ข้อ คือ (กรุงเทพมหานคร สำนักการศึกษา 2531 : 22-23)

1. การจัดตั้งกลุ่มโรงเรียนยังไม่สามารถแก้ปัญหาการศึกษาได้ เพราะโรงเรียนภายในกลุ่มขาดความร่วมมือระหว่างกันในการร่วมกันพัฒนาการศึกษาของกลุ่มโรงเรียน
2. การจัดตั้งกรรมการศึกษาในระดับเขตและโรงเรียน ไม่มีเป้าหมายวิชาการ เพราะกรรมการที่ถูกแต่งตั้งโดยส่วนใหญ่ก็คือนายทุนท้องถิ่นที่ขาดความสนใจด้านการศึกษา จึงมักมีบทบาทแต่เพียงอุปถัมภ์โรงเรียนในด้านกองทุน ขาดการเสนอแนะด้านวิชาการ
3. ครูผู้สอนขาดการระดมความคิดเพื่อความก้าวหน้าของการศึกษาทั้งนี้เพราะครูขาดการประสานความคิดที่จะระดมความสามารถพัฒนาด้านวิชาการโดยตรง
4. ครูผู้สอนขาดความสนใจในการวิเคราะห์วิจัย ทั้งนี้เพราะครูผู้สอนมีเวลาไม่มากนักในการวิเคราะห์บทเรียน ขบวนการสอน เพราะงานลักษณะดังกล่าวจะต้องลงมือปฏิบัติเป็นทีม จึงจะบรรลุผล
5. ผู้บริหารในระดับเขตและโรงเรียนมุ่งดำเนินงานตามนโยบายเบื้องต้นที่ไม่ใช่งานด้านการศึกษาโดยตรง ทั้งนี้เป็นเพราะกรุงเทพมหานครเป็นรูปแบบการปกครองท้องถิ่น จึงทำให้งานการศึกษาเป็นเพียงงานรองของการบริหารงานทั่วไป
6. นโยบายทางการศึกษาไม่ชัดเจน ทั้งนี้เพราะขาดการวางแผนในระดับเขตและขาดการศึกษาสภาพปัญหาที่แท้จริงของสังคมที่โรงเรียนตั้งอยู่
7. ขาดการประเมินและการวัดผลอย่างเป็นระบบภายในเขตและโรงเรียน
8. ระบบการนิเทศยังไม่บรรลุสู่เป้าหมายของการยกระดับมาตรฐานการศึกษา

9. กลุ่มประสบการณ์ต่าง ๆ ในหลักสูตรยังมีการยอมรับไม่สอดคล้องกันเพราะความเข้าใจที่คลาดเคลื่อนจากความเป็นจริงในหลักสูตรประถมศึกษา
10. การจัดการบริหารในระดับโรงเรียนไม่สอดคล้องกับกลุ่มประสบการณ์การเรียนการสอน
11. โครงการต่าง ๆ ของเขตและโรงเรียนยังไม่เป็นการยกระดับด้านวิชาการโดยตรง

จากสาเหตุของปัญหาดังกล่าวแล้ว กรุงเทพมหานครได้หาทางแก้ไขข้อบกพร่องของกลุ่มโรงเรียน จึงดำริที่จะตั้งศูนย์วิชาการเขตขึ้นเพื่อแก้ปัญหา และแก้ไขจุดบกพร่องที่เกิดขึ้นในช่วงแผนพัฒนากรุงเทพมหานคร ฉบับที่ 2 (2525 - 2529) โดยในด้านผลสัมฤทธิ์นั้น กรุงเทพมหานครมุ่งหวังที่จะลดอัตราการตกจากร้อยละ 4 ให้เหลือร้อยละ 3 และอัตราการซ้ำขึ้นจากร้อยละ 9.5 ในต้นปีแผนฯ 3 ให้เหลือเป็นอัตราร้อยละ 6 ตามลำดับ (สำนักงานศึกษา กองวิชาการ, 2531 : 29) กรุงเทพมหานครจึงได้พิจารณาบรรจุโครงการศูนย์วิชาการเขต เข้าไว้ในแผนพัฒนากรุงเทพมหานคร ฉบับที่ 3 (พ.ศ. 2530-2534) งานศูนย์วิชาการเขตของ กรุงเทพมหานครจึงเกิดขึ้นเพื่อดำเนินงานคุณภาพของการประถมศึกษา ที่อยู่ในความดูแลของ กรุงเทพมหานคร โดยมีแนวทางการจัดตั้ง ดังนี้

ปีงบประมาณ 2530 ให้มีศูนย์วิชาการ 4 เขต ประกอบด้วย สำนักงานเขตบางขุนเทียน บางกอกน้อย ราชบุรีบูรณะ และบางกะปิ (จำนวน 105 โรงเรียน)

ปีงบประมาณ 2531 ตั้งศูนย์วิชาการ 5 สำนักงานเขต คือ ชานนาว่า คูลิต ชนบุรี หนองจอก และห้วยขวาง (จำนวน 89 โรงเรียน)

ปีงบประมาณ 2532 ตั้งศูนย์วิชาการ 5 สำนักงานเขต คือ มีนบุรี พระนคร บางเขน บิ่อมปราบฯ และสัมพันธวงศ์ (จำนวน 80 โรงเรียน)

ปีงบประมาณ 2533 จัดตั้งศูนย์วิชาการอีก 5 สำนักงานเขต คือ ปทุมวัน บางรัก พระโขนง คลองสาน และบางกอกใหญ่ (จำนวน 75 โรงเรียน)

ปีงบประมาณ 2534 อันเป็นปีสิ้นสุดแผนพัฒนาการศึกษาของกรุงเทพมหานครระยะที่ 3 จัดตั้งศูนย์วิชาการอีก 5 สำนักงานเขต คือ พญาไท ภาษีเจริญ คลิ่งชัน หนองแขม และ

ลาดกระบ้ง (จำนวน 78 โรงเรียน)

โครงสร้างการดำเนินงานและภารกิจ

ศูนย์วิชาการเขตเป็นองค์กรที่รวมบุคคลที่มีความรู้ความสามารถ หรือผู้นำในสังกัด สำนักงานเขต และบุคคลอื่นที่เกี่ยวข้องมาเพื่อร่วมงานกันดำเนินงานพัฒนาการเรียนการสอนในโรงเรียน ทุกโรงเรียนในสังกัดสำนักงานเขตให้พัฒนาไปพร้อม ๆ กัน และดำเนินกิจกรรมอื่นที่เกี่ยวข้อง เพื่อให้บรรลุวัตถุประสงค์และเป้าหมายที่ร่วมกันกำหนดไว้ เป็นองค์กรที่จัดตั้งเสริมขึ้นเพื่อพัฒนา การศึกษาของกรุงเทพมหานคร ทั้งในระดับสำนักงานการศึกษา และในระดับเขต (สำนักงานศึกษา กอววิชาการ มปป. 2)

ในระดับสำนักงานศึกษา ในระดับนี้มีคณะกรรมการเรียกว่าคณะกรรมการบริหาร โครงสร้างศูนย์วิชาการระดับสำนักงานศึกษา มีหน้าที่กำหนดโครงการ หรือกิจกรรมหลักให้ทุก ศูนย์วิชาการนำไปปฏิบัติให้เหมือนกัน เพื่อให้เกิดผลตามแผนพัฒนากรุงเทพมหานคร ฉบับที่ 3 (2530-2539) คณะกรรมการชุดนี้มีคณะกรรมการย่อยอีก 2 คณะ คือ คณะกรรมการวิชาการ โครงสร้างศูนย์วิชาการ และคณะกรรมการกิจกรรมโครงสร้างศูนย์วิชาการ

ส่วนในระดับสำนักงานเขตนั้นอยู่ภายใต้การอำนวยการของผู้อำนวยการเขต คณะกรรมการในระดับนี้ประกอบด้วย คณะกรรมการอำนวยการศูนย์วิชาการเขต และคณะกรรมการดำเนินงานศูนย์วิชาการเขต คณะกรรมการอำนวยการศูนย์วิชาการเขต มีผู้อำนวยการเขตเป็นประธาน มีหน้าที่อำนวยการ คือ การบริหารสั่งการ อนุมัติหรือให้ความ เห็นชอบแผนงาน โครงการ หรือกิจกรรม ควบคุมดูแล สนับสนุนและติดตามผล คณะกรรมการ อำนวยการศูนย์วิชาการเขต ประกอบด้วยบุคลากรจากองค์กรต่าง ๆ คือ ผู้ทรงคุณวุฒิจากสถาบัน การศึกษา หรือหน่วยงานอื่น ผู้อำนวยการเขต ผู้ช่วยผู้อำนวยการเขต (สังฆการงานศึกษา) ศึกษาธิการเขต ศึกษาพิเศษ สำนักงานการศึกษา หัวหน้างานในสำนักงานเขต ประธานกลุ่ม โรงเรียนทุกกลุ่ม ประธานคณะกรรมการดำเนินงานศูนย์วิชาการเขตและศึกษาพิเศษเขต

คณะกรรมการอำนวยการฯ มีหน้าที่ในการดำเนินงานศูนย์วิชาการให้สอดคล้องกับ นโยบายและแนวทางการบริหารตามที่คณะกรรมการบริหารโครงสร้างศูนย์วิชาการเขตระดับ สำนักงานศึกษากำหนด นอกจากนี้ยังมีหน้าที่พิจารณาแต่งตั้งคณะกรรมการดำเนินงาน

ศูนย์วิชาการเขต และพิจารณาแต่งตั้งคณะกรรมการ หรือ คณะทำงานอื่น ๆ ตามความ
เหมาะสม

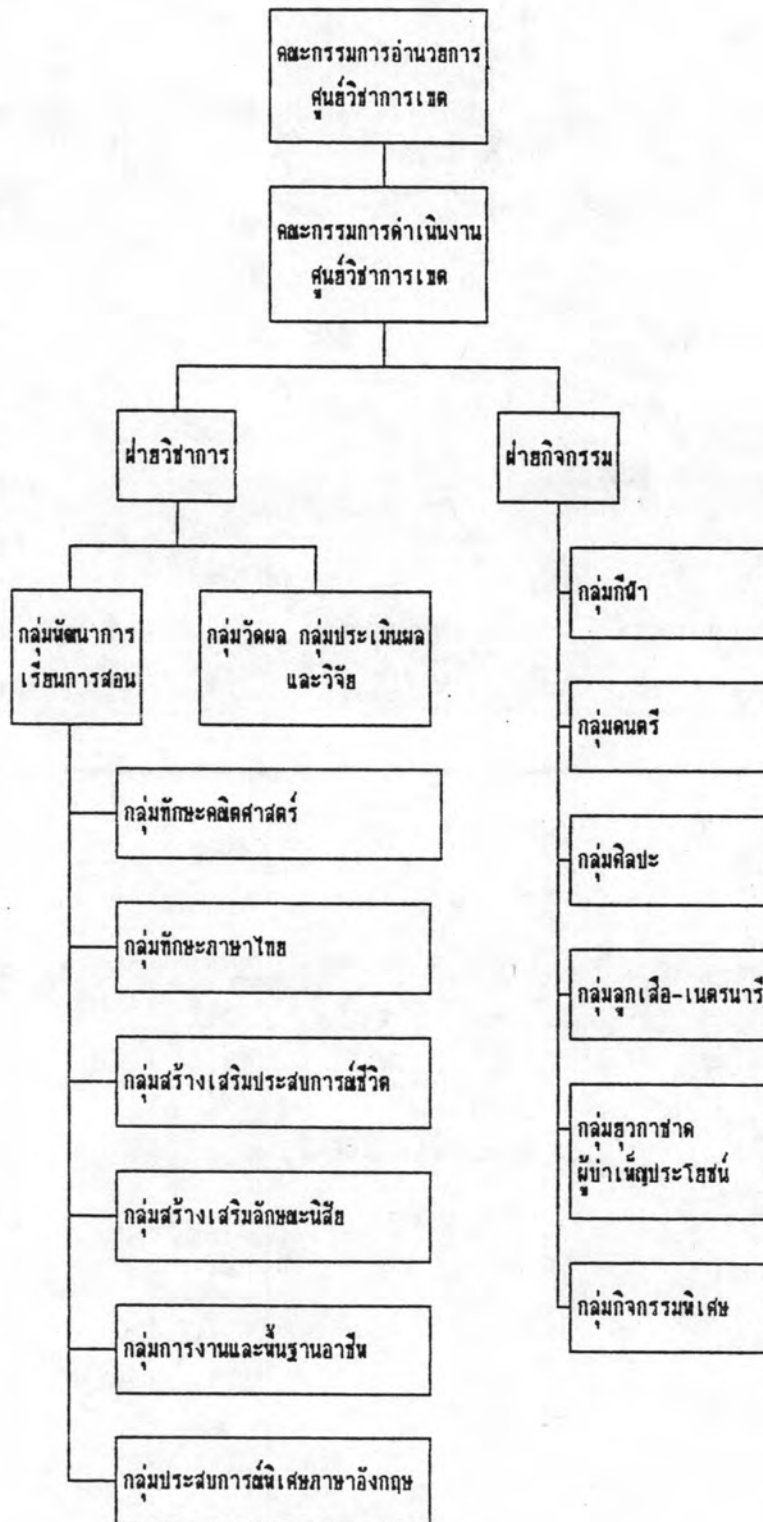
ส่วนคณะกรรมการดำเนินงานศูนย์วิชาการเขตนั้นประกอบด้วย

- (ก) ผู้ทรงคุณวุฒิจากสถาบันการศึกษาอื่น หรือจากหน่วยงานอื่น
- (ข) ผู้แทนผู้บริหารโรงเรียน
- (ค) ผู้แทนผู้ช่วยผู้บริหารโรงเรียนกลุ่มโรงเรียนละ 1 คน
- (ง) ตัวแทนจากกลุ่มประสบการณ์ในฝ่ายวิชาการและฝ่ายกิจกรรมของศูนย์วิชาการเขต
- (จ) ศึกษาพิเศษเขต

โดยมีผู้บริหารโรงเรียนที่ได้รับการเลือกตั้งทำหน้าที่เป็นประธาน การจัดรูปแบบระบบในส่วนนี้เป็น
ไปดังแผนภูมิต่อไปนี้



แผนภูมิที่ 5 แสดงโครงสร้างการบริหารงานของศูนย์วิชาการเขต



แหล่งที่มา : คู่มือปฏิบัติงานโครงการศูนย์วิชาการเขต ปี 2530-2534

ภารกิจและหน้าที่ของศูนย์วิชาการเขต

เนื่องจากศูนย์วิชาการเขตเป็นองค์กรที่กรุงเทพมหานครจัดตั้งขึ้นมาเพื่อสนับสนุนการพัฒนาคุณภาพการศึกษาของโรงเรียนในสังกัดให้อยู่ในระดับใกล้เคียงกัน โดยได้กำหนดวัตถุประสงค์ในการจัดตั้งไว้ ดังนี้ (สำนักการศึกษา กอว.วิชาการ 2531 : 1 - 2)

1. เพื่อให้มีองค์กรเสริมและช่วยเหลืองานศึกษาธิการเขตในการพัฒนาการศึกษา
ด้านต่าง ๆ ภายในเขต
2. เพื่อให้มีศึกษานิเทศก์ทำหน้าที่รับผิดชอบด้านวิชาการของเขตโดยตรง
3. เพื่อยกระดับมาตรฐานกลุ่มโรงเรียนและโรงเรียนต่าง ๆ ให้ได้รับการพัฒนา
ทัดเทียมกัน
4. เพื่อให้การพัฒนาการศึกษาในแต่ละเขตดำเนินไปอย่างมีประสิทธิภาพ
5. เพื่อเป็นการระดมสรรพกำลังของบุคคลในเขต โดยเฉพาะข้าราชการครูมาใช้
ประโยชน์ในการพัฒนาการศึกษาตามความถนัดและความสามารถของแต่ละบุคคล
6. เพื่อสร้างเสริม การทำงานเป็นหมู่คณะ

ในการปฏิบัติงานให้บรรลุวัตถุประสงค์ทั้ง 6 ประการดังกล่าวแล้ว ศูนย์วิชาการระดับ
เขตได้กำหนดให้มีคณะกรรมการ 2 คณะ คือ คณะกรรมการอำนวยการศูนย์วิชาการเขต และ
คณะกรรมการดำเนินงานศูนย์วิชาการเขต ซึ่งคณะกรรมการทั้ง 2 คณะนี้มีภารกิจที่จะต้อง
ดำเนินงานในการพัฒนาคุณภาพการศึกษาของโรงเรียนในสังกัดสำนักงานเขต และปฏิบัติงานให้
สอดคล้องกับนโยบายและแนวทางการบริหารตามที่คณะกรรมการบริหารโครงการศูนย์วิชาการ
ระดับสำนักศึกษากำหนด คณะกรรมการทั้ง 2 คณะมีหน้าที่เฉพาะที่จะต้องปฏิบัติ ดังนี้

หน้าที่ของคณะกรรมการอำนวยการและคณะกรรมการดำเนินงานศูนย์วิชาการเขต

คณะกรรมการอำนวยการศูนย์วิชาการเขต มีภารกิจที่ต้องปฏิบัติ ดังนี้

1. ให้ความเห็นชอบแผนงานโครงการที่คณะกรรมการดำเนินงานเสนอ
2. อำนวยการ สนับสนุน ตัดสินใจ ติดตามดูแลและสั่งการใด ๆ ให้คณะกรรมการ
ดำเนินงานศูนย์วิชาการเขต ดำเนินงานตามแผนงานหรือโครงการที่กำหนดไว้ และกำชับดูแลให้
กลุ่มโรงเรียนและโรงเรียนปฏิบัติด้วย

3. พิจารณารายงานการดำเนินงาน และดำเนินการให้คำแนะนำและปรับปรุงแก้ไขปัญหาต่าง ๆ ที่เกิดขึ้น

4. พิจารณาแต่งตั้งคณะกรรมการหรือคณะทำงานพิจารณาเสนอเรื่องใดเรื่องหนึ่งได้ตามที่เห็นสมควร

ส่วนหน้าที่ของคณะกรรมการดำเนินงานศูนย์วิชาการ เขตที่ต้องรับผิดชอบการปฏิบัติ คือ (สำนักการศึกษา กองวิชาการ 2531, 2531 : 11-12)

1. สำรวจปัญหาเฉพาะของโรงเรียนต่าง ๆ ในสังกัดสำนักงานเขต เพื่อทราบจุดเด่นจุดด้อยที่ควรพิจารณา และเรื่องที่ควรพัฒนาให้ก้าวหน้ายิ่งขึ้นไป

2. รวบรวมปัญหาและความต้องการในการพัฒนาวิชาการของฝ่ายและกลุ่มต่าง ๆ

3. พิจารณาตัดสินใจเลือกโครงการที่จะปฏิบัติ และพิจารณาใช้จ่ายงบประมาณทั้งจากทางราชการ และเงินนอกงบประมาณอื่น ๆ ให้เหมาะสมโดยให้สอดคล้องกับนโยบายแผนงาน และโครงการพัฒนาการศึกษาของกรุงเทพมหานคร ปัญหาและความต้องการคณะกรรมการฝ่ายและกรรมการกลุ่มต่าง ๆ นำเสนอขอความเห็นชอบจากคณะกรรมการอำนาจการ

4. จัดทำแผนปฏิบัติงาน หรือปฏิทินปฏิบัติงานตามโครงการ และรายละเอียดของโครงการให้ถูกต้องสมบูรณ์แจกจ่ายให้โรงเรียน และกรรมการทุกฝ่าย และส่งให้สำนักการศึกษา

5. ดำเนินงานตามโครงการให้เป็นไปตามกำหนด ดูแล สนับสนุนผู้ปฏิบัติ

6. ประเมินผลการดำเนินงานและรายงานผลการดำเนินงาน และผลสัมฤทธิ์ทางการเรียนภาคเรียนละ 1 ครั้ง

7. พิจารณาผลจากการประเมินผลสัมฤทธิ์ทางการเรียนแต่ละภาคเรียนให้โรงเรียนต่าง ๆ ทราบปัญหาในโรงเรียนของตน แล้วนำไปปรับปรุงแก้ไข

เพื่อให้งานในหน้าที่ของคณะกรรมการดำเนินงานศูนย์วิชาการ เขตได้ดำเนินไปได้อย่างมีประสิทธิภาพ จึงแบ่งการดำเนินงานเป็น 2 ฝ่าย คือ ฝ่ายวิชาการ และฝ่ายกิจกรรม และแต่ละฝ่ายแบ่งงานภายในขอบเขตของตนเป็นกลุ่มงานตามความเหมาะสม ดังนี้คือ

1. ฝ่ายวิชาการ ประกอบด้วย ประธานกลุ่มทุกกลุ่มประสพการณ์ของฝ่ายวิชาการ และผู้ช่วยผู้บริหารโรงเรียนฝ่ายวิชาการทุกโรงเรียนในสังกัดสำนักงานเขต โดยให้ที่ประชุม คณะกรรมการฯ เลือกกรรมการ หนึ่งคนเป็นประธานคณะกรรมการฯ และประธานฯ เลือก กรรมการอีกหนึ่งคนเป็นเลขานุการ ซึ่งคณะกรรมการฝ่ายวิชาการมีหน้าที่ ดังนี้

1. สำรวจปัญหาเพื่อการเข้าใจสภาพปัญหาที่แท้จริงของการจัดการเรียนการสอนในโรงเรียนสังกัดสำนักงานเขต เพื่อเป็นข้อ เสนอแนะต่อคณะกรรมการกลุ่มพัฒนาการเรียน การสอน

2. พิจารณาแผนงานและโครงการของคณะกรรมการกลุ่มพัฒนาการเรียน การสอนที่ เสนอมาเพื่อการเสนอต่อคณะกรรมการอำนวยการ

3. ติดตามและประเมินผลการปฏิบัติงานของคณะกรรมการกลุ่มพัฒนาการเรียน การสอน

4. รายงานผลการปฏิบัติงานให้คณะกรรมการอำนวยการรับทราบอย่าง ต่อเนื่อง

5. พิจารณาเลือกหรือแต่งตั้งกรรมการกลุ่มพัฒนาการเรียนการสอนร่วมกับ ประธานกลุ่มประสพการณ์

6. หน้าที่อื่น ๆ ตามที่คณะกรรมการอำนวยการเห็นสมควร
จากงานในหน้าที่ดังกล่าว ฝ่ายวิชาการได้แบ่งส่วนในการดำเนินงานออกเป็น กลุ่มพัฒนาการเรียนการสอนกับกลุ่มวัดผลประเมินผลและวิจัย

กลุ่มพัฒนาการเรียนการสอน มีหน้าที่ดำเนินงานเกี่ยวกับการจัดการเรียนการสอน การจัดทำคู่มือครู แผนการสอน กิจกรรมการเรียนการสอน สื่อการเรียนการสอน การวัดและ ประเมินผล การพัฒนาบุคลากร บุคลากรของกลุ่มประสพการณ์ทั้ง 6 กลุ่ม คือ กลุ่มทักษะคณิตศาสตร์ กลุ่มทักษะภาษาไทย กลุ่มสร้างเสริมประสพการณ์ชีวิต กลุ่มสร้างเสริมลักษณะนิสัย กลุ่มการงานและ พื้นฐานอาชีพ และกลุ่มประสพการณ์พิเศษภาษาอังกฤษ

ส่วนในกลุ่มวัดผลประเมินผลและวิจัยจะมีหน้าที่ดำเนินงานเกี่ยวกับการจัดทำข้อสอบ ปลายภาค ข้อสอบปลายปี การประเมินผลสัมฤทธิ์ การวิจัย และเปรียบเทียบผลการพัฒนาการเรียน การสอน และการจัดกิจกรรมของทุกกลุ่มประสบการณ์ในศูนย์วิชาการ

2. ฝ่ายกิจกรรม มีคณะกรรมการฝ่ายกิจกรรมประกอบด้วย ประธานกลุ่มทุกกลุ่ม ประสบการณ์ของฝ่ายกิจกรรม ผู้ช่วยผู้บริหารโรงเรียนในสังกัดสำนักงานเขตโรงเรียนละ 1 คน (ยกเว้นผู้ช่วยผู้บริหารฝ่ายวิชาการ) คณะกรรมการจะเลือกกรรมการคนหนึ่งเป็นประธานฝ่าย กิจกรรม และประธานฯเลือกกรรมการในฝ่ายเป็นเลขานุการ คณะกรรมการฝ่ายกิจกรรมนี้อาจ จัดกลุ่มกิจกรรมและกำหนดหน้าที่ได้ตามความเหมาะสม เช่น กลุ่มนิทรรศการ กลุ่มกีฬา กลุ่มดนตรี กลุ่มกิจกรรมลูกเสือ-เนตรนารี ชูภาษาชาติ ผู้บำเพ็ญประโยชน์ กลุ่มวัฒนธรรมและประเพณี กลุ่ม พัฒนาอาหารกลางวันนักเรียน กลุ่มพัฒนาสุขภาพนักเรียน เป็นต้น

การศึกษาค้นคว้างานวิจัยที่เกี่ยวข้อง

จากการศึกษาสำรวจงานวิจัยที่เกี่ยวข้องกับงานศูนย์วิชาการทางการศึกษาในลักษณะนี้ ปรากฏว่ามีค่อนข้างน้อย เท่าที่ปรากฏมีผู้วิจัยคือ นางสาววารัตน์ จาสะกุนิ และคณะ (2531: 40-41) ได้ทำการประเมินผลการทำงานศูนย์วิชาการเขตของ 4 สำนักงานเขต คือ บางขุนเทียน ราชบุรีบูรณะ บางกอกน้อย และสำนักงานเขตบางกะปิ โดยพิจารณาผลทั้งเชิงปริมาณ และคุณภาพ กับประมวลปัญหาและอุปสรรคที่เกี่ยวข้อง ปรากฏผล ดังนี้

1. เป้าหมายด้านปริมาณ ได้ดำเนินการไปแล้ว 5 รายการ คือ

1.1 จัดให้มีศูนย์วิชาการเขต ปีต้นแผน 4 สำนักงานเขต คือ สำนักงานเขต บางขุนเทียน ราชบุรีบูรณะ บางกอกน้อย และสำนักงานเขตบางกะปิ

1.2 จัดให้มีการประชุมปฏิบัติการ/คณะกรรมการศูนย์วิชาการเขต 1 ครั้ง

1.3 จัดให้มีระเบียบกรุงเทพมหานครว่าด้วยศูนย์วิชาการเขต

1.4 จัดให้มีการประชุมสัมมนา ปรับปรุงการดำเนินงานของศูนย์วิชาการเขต

ประจำปี 1 ครั้ง

1.5 จัดให้มีการประเมินผลการดำเนินงานของศูนย์วิชาการเขต ประจำภาคเรียน 2 ครั้ง

เป้าหมายด้านปริมาณที่ยังไม่ได้ดำเนินการมี (1) ให้มีอัตรากำลังศึกษานิเทศก์ประจำเขต เขตละ 2 อัตรา (2) ให้มีโต๊ะทำงานของศึกษานิเทศก์ตามจำนวนอัตรากำลังเขตละ 2 ชุด (3) ให้มีตู้เอกสารทางวิชาการประจำเขต 4 ตู้

2. เป้าหมายด้านคุณภาพ

2.1 ให้มีการลดอัตราการตกซ้ำชั้นของนักเรียน ปรากฏว่า สำนักงานเขตราชบุรีขณะมีอัตราซ้ำชั้นน้อยลง สำนักงานเขตบางขุนเทียนมีอัตราการตกซ้ำชั้นเพิ่มขึ้น ส่วนอัตราการสอบตกของนักเรียนก่อนดำเนินงานศูนย์วิชาการเขตกับหลังดำเนินงานศูนย์วิชาการเขต ปรากฏว่าไม่แตกต่างกันที่ระดับความมีนัยสำคัญที่ระดับ .05

2.2 ให้มีการยกมาตรฐานของกลุ่มโรงเรียน ปรากฏว่าทั้ง 4 สำนักงานเขตยังไม่เท่าเทียมกัน และไม่เป็นไปในมาตรฐานเดียวกัน

3. ปัญหาและอุปสรรค

3.1 การแต่งตั้งคณะกรรมการยังสับสน และมีจำนวนไม่พอเหมาะ ครูจำนวนหนึ่งเป็นกรรมการกลุ่มหลายกลุ่ม ทำให้เสียผลการสอนและปฏิบัติงานได้ไม่ดีเท่าที่ควร

3.2 การประชุมวางแผนการดำเนินงานศูนย์วิชาการเขตที่จัดตั้งขึ้น มีแต่ผู้บริหารโรงเรียนเข้าร่วมการประชุม ผู้แทนครูไม่มีโอกาสเข้าร่วมการประชุมวางแผนและแสดงความคิดเห็นในการดำเนินงานของศูนย์วิชาการเขต จึงมิได้สนองความต้องการของครูผู้สอน

3.3 ศูนย์วิชาการเขตไม่มีการติดตามครูที่เข้ารับการอบรมตามโครงการ เนื่องจากไม่มีเจ้าหน้าที่ประจำศูนย์วิชาการเขต และบางส่วนครูที่เข้ารับการอบรมไม่ตรงกับวิชาที่สอน จึงนำไปปฏิบัติในโรงเรียนไม่ได้ เป็นเหตุให้นักเรียนไม่ได้รับการพัฒนา

3.4 งบประมาณ (1,000 บาท/โรงเรียน) ไม่เพียงพอและให้ในรูปของวัสดุไม่มีงบประมาณที่จะใช้เป็นค่าพาหนะ ค่ารับรอง ค่าวิทยากร ฯลฯ จึงมีความต้องการงบประมาณเพิ่มขึ้นและให้จัดในรูปของวัสดุและเงินจำนวนหนึ่ง

งานวิจัยอีกเรื่องหนึ่งซึ่งเป็นงานวิจัยของ ศศิธร วงษ์เมตตา (2528 : 100-105) เป็นการศึกษาการดำเนินงานศูนย์วิชาการกลุ่มโรงเรียนประถมศึกษา สังกัดสำนักงานการประถมศึกษาจังหวัดชัยนาท โดยมีจุดมุ่งหมายเพื่อศึกษาและเปรียบเทียบทัศนคติของครู ผู้บริหารโรงเรียน ผู้บริหารการศึกษาระดับจังหวัด และระดับอำเภอ ศึกษาในเทศก์จังหวัด และศึกษาในเทศก์อำเภอ ที่มีต่อการดำเนินงานศูนย์วิชาการกลุ่มโรงเรียนประถมศึกษา สังกัดสำนักงานการประถมศึกษาจังหวัดชัยนาท โดยได้ศึกษาบุคลากรที่เกี่ยวข้องกับการดำเนินงานศูนย์วิชาการกลุ่มโรงเรียนประถมศึกษา ซึ่งได้แก่ ครูจำนวน 305 คน ผู้บริหารโรงเรียนจำนวน 94 คน ผู้บริหารการศึกษาระดับจังหวัดและระดับอำเภอ ศึกษาในเทศก์จังหวัด และศึกษาในเทศก์อำเภอ 18 คน รวมทั้งสิ้น 417 คน ผลการศึกษาพบว่า กลุ่มตัวอย่างทั้งสามกลุ่มมีทัศนคติที่เห็นด้วยในระดับสูงต่อแนวทางการดำเนินงานทั้ง 2 ด้านคือ ด้านทรัพยากร ประกอบด้วยบุคลากร งบประมาณ วัสดุ อุปกรณ์และอาคารสถานที่ และด้านกระบวนการบริหาร อันประกอบด้วย การวางแผน การจัดองค์กร การให้บริการ การประสานงาน การประเมินผล และติดตามผล ด้วยเหตุนี้รูปแบบการดำเนินงานศูนย์วิชาการ จึงมุ่งเน้นองค์ประกอบที่สำคัญทั้ง 2 ประการดังกล่าว โดยคำนึงถึงหลักเกณฑ์มาตรฐานของศูนย์วิชาการ สภาพแวดล้อมในการจัดการศึกษาและความเป็นไปได้

นอกจากนี้ นางสาวพานทิพย์ อัมพันธ์จันทร์ (2530 : 1-5) ได้ทำการศึกษาเปรียบเทียบพฤติกรรมทางการศึกษาของครูคณิตศาสตร์ในระดับประถมศึกษา ระหว่างจังหวัดที่มีศูนย์วิชาการ และไม่มีศูนย์วิชาการ ศึกษาเฉพาะกรณีขอนแก่นกับเลย ผลการวิจัยพบว่า จังหวัดที่มีศูนย์วิชาการใช้สื่อการเรียนการสอนอย่างเหมาะสมกว่า มีบรรยากาศการเรียนการสอนในห้องที่ดีกว่า และครูใช้วิธีสอนโดยให้นักเรียนเป็นศูนย์กลางมากกว่าจังหวัดที่ไม่มีการจัดตั้งศูนย์วิชาการ

วิจิตร มังคละเสน (2531 : 138-146) ก็ได้ทำการศึกษาการดำเนินงานของศูนย์วิชาการกลุ่มโรงเรียนประถมศึกษา สังกัดสำนักงานการประถมศึกษาจังหวัดอุบลราชธานี โดยมีวัตถุประสงค์เพื่อศึกษาการดำเนินงานและพบปัญหาการดำเนินงานศูนย์วิชาการกลุ่มโรงเรียน โดยการศึกษาวิเคราะห์การดำเนินงานครอบคลุมเรื่องการวิเคราะห์สภาพปัจจุบัน

และนโยบายของกลุ่มโรงเรียน เรื่องการวางแผนและโครงการ เรื่องการดำเนินงานตามแผนและโครงการ เรื่องการนิเทศติดตามผล และเรื่องการประชุมผล ปรากฏว่า ศูนย์วิชาการส่วนใหญ่ทำการศึกษาและวิเคราะห์สภาพปัจจุบัน ปัญหาและนโยบายของกลุ่มโรงเรียน ตามบทบาทหน้าที่ด้วยวิธีการสัมมนา การสัมภาษณ์ และการศึกษาเอกสารและรายงานที่เกี่ยวข้อง แต่มีบางศูนย์วิชาการยังไม่มีปฏิบัติ สาเหตุเพราะบุคลากรมาทำงานใหม่ และงบประมาณไม่เพียงพอ ด้านการวางแผนงานและโครงการ มีการทำแผนงานการผลิตสื่อการเรียนการสอน แผนงานการจัดหาวัสดุอุปกรณ์เข้าห้องสมุด และศูนย์สื่อการเรียนการสอน แผนงานการพัฒนาบุคลากรภายในกลุ่มโรงเรียน แต่มีบางศูนย์วิชาการยังไม่มีปฏิบัติ สาเหตุเพราะบุคลากรมาทำงานใหม่ งบประมาณไม่พอ และระเบียบปฏิบัติไม่ชัดเจน ด้านการดำเนินงานตามแผนและโครงการ มีการปฏิบัติตามบทบาทหน้าที่ด้วยการผลิตชุดการสอน ให้บริการเครื่องฉายสไลด์ และมีการประสานงานโดยตรงกับศูนย์วิชาการจังหวัดด้วยการขิมสื่อต้นแบบ แต่มีบางศูนย์วิชาการยังไม่มีปฏิบัติ สาเหตุมาจากบุคลากรมาทำงานใหม่ และงบประมาณไม่เพียงพอ ด้านการนิเทศติดตามผลได้รับการนิเทศจากสำนักงานการประถมศึกษาอำเภอ และนิเทศโรงเรียนภายในกลุ่มด้วยวิธีการประชุมสัมมนา ด้านการประชุมผลและรายงานผล มีการประชุมผลเมื่อเสร็จสิ้นปีการศึกษา แล้วเผยแพร่ผลงานในที่ประชุมกลุ่มโรงเรียน

ปัญหาที่พบส่วนใหญ่ คือ ข้อยกักในการศึกษาและการวิเคราะห์ข้อมูล ระยะเวลาปฏิบัติงานมีน้อย งบประมาณไม่พอ มีข้อจำกัดเรื่องความร่วมมือจากผู้เกี่ยวข้อง การผลิตสื่อไม่ตรงกับความต้องการของผู้ให้ และปัญหาความสนใจของครูในการใช้สื่อการเรียนการสอน

และสมมาศ ประทุมวัลย์ (2531 : 122-129) ได้ทำการวิจัยเรื่องการดำเนินงานของศูนย์พัฒนาการศึกษาระดับก่อนประถมศึกษา ตามโครงการอนุบาลชนบท สังกัดสำนักงานคณะกรรมการการประถมศึกษาแห่งชาติ โดยมีวัตถุประสงค์เพื่อศึกษาการดำเนินงานและปัญหาของศูนย์พัฒนาการศึกษาระดับก่อนประถมศึกษา ตามโครงการอนุบาลชนบท โดยในด้านการดำเนินงานเน้นการศึกษาในประเด็นสำคัญ ๆ 4 ประเด็น คือ (1) ด้านการพัฒนาบุคลากรระดับก่อนประถมศึกษา (2) ด้านการนิเทศการศึกษาระดับก่อนประถมศึกษา (3) ด้านการจัดศูนย์ให้เป็นแหล่งวิชาการระดับก่อนประถมศึกษา และ (4) ด้านการทำวิจัยทางการศึกษาระดับก่อนประถมศึกษา

นอกจากนี้ยังได้ศึกษาถึงปัญหาและอุปสรรคในการดำเนินงานของศูนย์พัฒนาการศึกษาระดับก่อนประถมศึกษา ผลจากการวิจัยพบว่า ด้านการพัฒนาบุคลากรไม่มีงบประมาณในการจัดทำแผนระยะเวลาในการดำเนินงานแต่ละครั้งน้อยเกินไป วิธีการและเครื่องมือที่ใช้ในการประเมินผลไม่สามารถวัดผลได้ตามข้อเท็จจริง ด้านการนิเทศการศึกษางบประมาณที่ใช้ในการวางแผนมีน้อย ผู้นิเทศมีเวลาในการนิเทศไม่เพียงพอเพราะมีภารกิจอื่นมาก ผู้เกี่ยวข้องไม่เห็นความสำคัญของการประเมินผล ด้านการจัดศูนย์ให้เป็นแหล่งวิชาการ ครูภักดีในการเก็บสื่อและเอกสารไม่เพียงพอ โรงเรียนในโครงการอยู่ห่างไกลให้บริการได้ไม่ทั่วถึง ด้านการทำวิจัยขาดบุคลากรที่มีความรู้ความเข้าใจในการทำวิจัย และไม่มีเวลาศึกษาค้นคว้าอย่างจริงจัง

สรุปสาระและกรอบของแนวความคิดในการวิจัย

จากการที่ได้ศึกษาขั้นตอนและการทำวรรณกรรมปริทัศน์จากเอกสารและงานวิจัยที่เกี่ยวข้องทำให้เห็นถึงภูมิหลังที่เกี่ยวข้องกับระบบบริหารและการจัดการศึกษาของกรุงเทพมหานคร ตลอดจนความเป็นมาของศูนย์วิชาการเขตค่อนข้างชัดเจน ทำให้เห็นสภาพรวมและประเด็นที่พึงพิจารณาในการศึกษาวิเคราะห์การดำเนินงานของศูนย์วิชาการเขตทั้งสองระดับดังกล่าวอย่างครอบคลุมทุกเรื่องที่เกี่ยวข้อง ช่วยทำให้การกำหนดกรอบของแนวความคิดและขอบเขตในการวิจัยด้านการปฏิบัติงานของศูนย์วิชาการเขต สังกัดสำนักงานการศึกษา กรุงเทพมหานคร ครั้งนี้มีความชัดเจนยิ่งขึ้น

ประเด็นสำคัญสำหรับการศึกษาวิจัยครั้งนี้ คือ ผู้วิจัยจะค้นหาคำตอบเกี่ยวกับการปฏิบัติงานของศูนย์วิชาการเขต สังกัดสำนักงานการศึกษา กรุงเทพมหานคร ในเรื่องต่อไปนี้

1. ศูนย์วิชาการเขตแต่ละระดับจัดโครงสร้างระบบงานอย่างไร ทั้งในระดับสำนักงานศึกษาและระดับสำนักงานเขต
2. แต่ละระดับมีกลไกในการปฏิบัติงานตามภารกิจที่สำนักงานศึกษากำหนดในคู่มือปฏิบัติงานศูนย์วิชาการเขตอย่างไร

3. การดำเนินงานของศูนย์วิชาการนับตั้งแต่เริ่มตั้งศูนย์วิชาการเป็นต้นมา สามารถตอบสนองวัตถุประสงค์ในการจัดตั้งศูนย์วิชาการได้มากน้อยเพียงใด
4. ในการดำเนินงานมีปัญหาและอุปสรรคอย่างไรบ้าง