



บทที่ 2

ความรู้ทั่วไปเกี่ยวกับถั่วลิสง

ถั่วลิสง เป็นพืชที่สำคัญยิ่งในทาง เศรษฐกิจ เนื่องจากผลผลิตจากถั่วลิสง เป็นที่ต้องการทั้งในและต่างประเทศ แต่ปริมาณถั่วลิสงที่ไต่อย่างนับว่าน้อยมากเมื่อเทียบกับความต้องการในปัจจุบัน โดยเฉพาะอย่างยิ่งความต้องการใช้ถั่วลิสง เป็นวัตถุดิบในโรงงานน้ำมันพืช ถั่วลิสง จึง เป็นพืชที่ได้ รับการส่งเสริมให้มีการปลูกอย่างแพร่หลาย เพื่อปริมาณผลผลิตจะได้เพียงพอับความต้องการทาง ด้านอุตสาหกรรม

ถั่วลิสง เป็นพืชที่ปลูกได้ดีในเขตอบอากาศร้อน ชุ่มชื้น มีถิ่นเดิมอยู่ในทวีปอเมริกาใต้ แต่ทำการปลูกในประเทศไทยเป็นเวลานานหลายพันปีมาแล้วจนเป็นพืชที่รู้จักกันโดยทั่วไป และมีชื่อเรียกแตกต่างกันไปในแต่ละท้องถิ่น เช่นในภาคเหนือเรียกถั่วลิสงว่า ถั่วดิน ภาคใต้เรียก ถั่วใต้ดิน ทั้งนี้ เพราะถั่วลิสงมีลักษณะพิเศษกว่าพืชอื่นตรงที่มีฝักหรือเมล็ดอยู่ในใต้ดิน สำหรับชื่อในภาษาอังกฤษนั้นก็ เรียกแตกต่างกันไป บางแห่งเรียกว่า Peanut บางแห่งเรียกว่า Ground Nut และยังมีชื่ออื่นๆ อีกเช่น Earthnut Monkeynut Goober และ Pindar

ถั่วลิสงมีชื่อทางพฤกษศาสตร์ว่า *Arachis Hypogaea* L. และมีลักษณะทางพฤกษศาสตร์ที่สำคัญคือ ในระบบรากของถั่วลิสงสามารถเกิดปมรากโดยการสร้างของแบคทีเรียได้ตามธรรมชาติ ส่วนดอกของถั่วลิสงจะอยู่เหนือดิน แต่หลังจากได้รับการผสมแล้วจะมีส่วนหนึ่งจากดอกยึดตัวออกเป็น ก้านยาวแทงลงในดินแล้วเจริญต่อไปเป็นฝัก ในฝักจะมีเมล็ดรูปทรงกระบอก เยื่อหุ้มเมล็ดมีสีต่างๆ กันขึ้นอยู่กับชนิดของพันธุ์ เช่น สีชมพูซีด แดง ม่วง และน้ำตาล

พันธุ์ถั่วลิสง

ถั่วลิสงมีอยู่หลายพันธุ์ด้วยกัน เช่น พันธุ์โทนานา พันธุ์ สลย 38 และพันธุ์ลำปาง ซึ่งเป็นพันธุ์ที่เหมาะสมกับการปลูกในประเทศไทย มีลักษณะพันธุ์ตามรายละเอียดในตารางที่ 2.1 แต่ทั้งนี้ ชนิดของพันธุ์ถั่วลิสงสามารถแบ่ง เป็นประเภทใหญ่ ๆ ได้ 3 ประเภทตามลักษณะทางพฤกษศาสตร์ ดังนี้

ตารางที่ 2.1 แสดงลักษณะตัวปลูงพันธุ์ดีที่ควรปลูก

พันธุ์	ประเภท	อายุออกดอก (วัน)	อายุเก็บเกี่ยว (วัน)	ผลผลิตเฉลี่ย ต่อไร่ (ก.ก)	น้ำหนัก 100 เมล็ด (กรัม)	เปอร์เซ็นต์ น้ำขุ่น	เปอร์เซ็นต์ โปรตีน
1. ไทนาน ๗	เวอร์คิเดีย	41	110-120	413	42-50	46	33.62
2. ลอย 38	วาเลนเซีย	37	100-110	360	42-48	48-52	24.25
3. ลำปาง	วาเลนเซีย	37	100-110	362	39-48	48-52	24.25

ที่มา: คำแนะนำที่ 5 การปลูกตัวปลูง กรมส่งเสริมการเกษตร

1. พันธุ์วาเลนเซีย มีลักษณะลำต้นและกิ่งค่อนข้างโตสูงตรง มีกิ่งประมาณ 4-6 กิ่ง ใบใหญ่เขียว ส่วนฝักจะมีสีค่อนข้างขาวและมียขนาดใหญ่ ลายที่ฝักเห็นได้ชัดเจน แต่รอยคอระหว่างเมล็ดไม่เว้ามาก เมล็ดมียขนาดปานกลาง พันธุ์นี้จะทนต่อความแห้งแล้งได้ดี ดินที่ปลูกควรจะมีความอุดมสมบูรณ์ปานกลาง พันธุ์นี้ได้แก่ พันธุ์ลาปาง และสุโยทัย 38 เป็นต้น

2. พันธุ์สเปนดิย ลำต้นสูงปานกลาง กิ่งมาก ใบโต ฝักหนึ่ง ๆ มีเพียง 1-2 เมล็ด เมล็ดมียขนาดเล็กแต่เปอร์เซ็นต์น้ำมันสูง สามารถให้ผลผลิตสูงกว่าพันธุ์อื่น ปลูกได้ดีในดินที่มีความอุดมสมบูรณ์ต่ำ และทนต่อความแห้งแล้ง แต่มีข้อเสียคือไม่เป็นที่นิยมในรูปของการบริโภคโดยตรง และเก็บไว้ได้ไม่นานเพราะฝักลื่นเหม็นหืนได้ง่าย พันธุ์นี้ได้แก่ พันธุ์ระยอง เป็นต้น

3. พันธุ์เวอลิเดียร์ มีกิ่งก้านลำชามาก ลำต้นมีลักษณะเป็นพุ่มตรง ฝักหนึ่ง ๆ มีเพียง 2 เมล็ด เมล็ดมียขนาดโตแต่มีเปอร์เซ็นต์น้ำมันต่ำ ฝักมีเปลือกหนาและลายบนฝักเรียบเห็นไม่ค่อยชัด ใบเขียวคล้ำ ออกดอกและแก่ช้า เหมาะกับการปลูกในแหล่งที่อากาศค่อนข้างเย็น พันธุ์นี้ได้แก่ พันธุ์ไทนานา เป็นต้น

การปลูกถั่วลิสง

1. สภาพแวดล้อมที่เหมาะสมกับการปลูกถั่วลิสง

1.1 ดิน ดินที่ใช่ปลูกควรเป็นดินร่วนซุยหรือดินปนทรายเพื่อเอิม¹ จะได้แทงลงดินได้สะดวก และเมื่อเก็บเกี่ยวจะได้ถอนต้นง่ายและฝักงอขึ้นจากดินได้ง่าย ทำให้การสูญเสียจากการเก็บเกี่ยวน้อยคือฝักไม่หลุดจากต้น นอกจากนี้ดินควรมีสภาพเป็นกลาง เพราะถ้าดินเปรี้ยวมาก ถั่วลิสงจะเจริญเติบโตไม่ได้ดี และถ้าดินเค็มมากจะทำให้ถั่วลิสงเป็นโรคใบด่าง หรือใบเหลืองได้

1.2 ฤดูกาลปลูก ในปีหนึ่ง ๆ อาจปลูกถั่วลิสงได้ถึง 3 ครั้ง คือตอนต้นฤดูฝน ตอนปลายฤดูฝนและในฤดูแล้ง การปลูกต้นฤดูฝนนั้นควรปลูกเมื่อมีฝนตกมาช่วงระยะหนึ่งแล้ว สำหรับการปลูกปลายฤดูฝนควรเริ่มปลูกประมาณเดือนกรกฎาคมหรือสิงหาคมซึ่งเป็นระยะที่ดินยังมีความชุ่มชื้นเพียงพอ แต่ทั้งนี้ต้องคำนึงด้วยว่าความชุ่มชื้นในดินมีเพียงพอต่อการเจริญเติบโตของถั่วหรือไม่ เพราะถ้าดินมีความชุ่มชื้นน้อยไปจะทำให้ผลผลิตตกต่ำ ถั่วที่ได้จะมีเมล็ดลีบมาก ส่วนการปลูกในฤดู-

¹ เอิมคือส่วนที่รอกจากดอกปิดตัวออกเป็นก้านยาวแทงลงดินแล้ว เจริญต่อไปเป็นฝัก

แล้วจะเริ่มปลูกประมาณเดือนธันวาคม มกราคม หรือหลังจากการเกี่ยวข้าว และจะปลูกได้เฉพาะในท้องที่ที่มีการชลประทานอันสามารถทำการทดน้ำเข้าแปลงทั่วไ้เท่านั้น

2. ขั้นตอนการปลูกข้าวสี

2.1 วิธีเตรียมดิน ก่อนปลูกข้าวสีจะต้องทำดินให้ร่วนซุยเพื่อดินจะได้เก็บน้ำได้ดี เมล็ดงอกง่ายและทำให้รากหยั่งลึกเข้าไปในดินหาอาหารและน้ำได้ดี นอกจากนี้จะต้องใส่ปุ๋ยพวกอินทรีย์วัตถุ เช่น ปุ๋ยมูลสัตว์ ปุ๋ยหมัก ปุ๋ยพืชสด เพื่อเพิ่มความอุดมสมบูรณ์ให้กับดิน หลังจากนั้นก็อาจมีการให้ปุ๋ยเคมีด้วยเพื่อเพิ่มผลผลิต เช่นปุ๋ย NPK โดยใส่ลงไปยังกันหลุมที่จะปลูก

2.2 การเตรียมเมล็ดพันธุ์ เมล็ดที่จะนำมาปลูกต้องเป็นเมล็ดที่คัดมาแล้ว อันจะต้องเป็นเมล็ดที่สมบูรณ์ปราศจากโรคและแมลงรบกวน ซึ่งก่อนปลูกจะมีการหาเปอร์เซ็นต์ความงอกก่อนเพื่อจะได้กะจำนวนเมล็ดที่จะหยอดลงหลุมได้โดยเอาเมล็ดไปเพาะในทรายหรือกระดาษฟางที่ชุ่มชื้น เมล็ดข้าวที่จะใช้ทำพันธุ์ควรมีความงอกไม่ต่ำกว่า 70 เปอร์เซ็นต์ ทั้งนี้มักจะได้นักเมล็ดข้าวที่เก็บไว้ไม่นานเกินไปและเป็นเมล็ดที่ได้รับการกระเทาะเปลือกด้วยมือ หลังจากนั้นจะนำเมล็ดข้าวไปคลุกกับเชื้อโรโซเปียมเพื่อช่วยเพิ่มธาตุอาหารไนโตรเจนให้กับต้นข้าวสี เพราะเชื้อโรโซเปียมสามารถนำไนโตรเจนจากอากาศมาเปลี่ยนให้เป็นสารประกอบที่ละลายกับน้ำได้ ซึ่งเป็นวิธีเพิ่มผลผลิตวิธีหนึ่งที่มีประสิทธิภาพและต้นทุนต่ำ

2.3 การปลูก เมื่อเตรียมดินและตาดหญ้าเรียบร้อยแล้ว จะหยอดเมล็ดลงในหลุมหลุมหนึ่งประมาณ 1-2 เมล็ด โดยแต่ละหลุมจะสั้ดให้เป็นแถว ระยะระหว่างแถวจะห่างประมาณ 45-60 เซนติเมตร ระยะระหว่างต้นห่างประมาณ 20-30 เซนติเมตร ทั้งนี้ต้องแล้วแต่ความอุดมสมบูรณ์ของดินแต่ละแห่งด้วย หากดินมีความอุดมสมบูรณ์สูงจะปลูกข้าวสีในระยะใกล้เคียงกันได้มากกว่าการปลูกในดินที่มีความอุดมสมบูรณ์ต่ำกว่า เมื่อหยอดเมล็ดใส่หลุมซึ่งลึกประมาณ 5 ซม. แล้วจึงกลบดินแล้วเหยียบให้แน่น ถ้าให้ความชุ่มชื้นพอเพียงต้นข้าวจะงอกภายใน 5-7 วัน ซึ่งในพื้นที่ 1 ไร่จะใช้เมล็ดพันธุ์ที่กระเทาะเปลือกแล้วประมาณ 10-15 กิโลกรัมโดยตัวเฉลี่ย

2.4 การให้น้ำ เมื่อต้นข้าวยังเล็กจะต้องให้น้ำครั้งละน้อย ๆ แต่บ่อยครั้ง โดยเฉพาะถ้าดินที่ใช้ปลูกเป็นดินเหนียวเพราะน้ำซึมยาก ถ้าให้น้ำมากเกินไปน้ำจะท่วมผิวดิน การให้น้ำมากเกินไปหรือน้อยไปจะทำให้การเจริญเติบโตของต้นข้าวช้าลง ต้นข้าวจะแคระแกรนและผลผลิตจะน้อยลงด้วย การจะเริ่มให้น้ำเมื่อไรนั้นต้องใช้วิธีสังเกต ถ้าใบสีเขียวเข้มหรือแสดงอาการเฉาชั่วคราวควรเริ่มให้น้ำ ล้วนความถี่ของการให้น้ำจะมากน้อยเพียงใดนั้นขึ้นอยู่กับปัจจัยต่าง ๆ เช่น

เนื้อดิน อุณหภูมิ ความชื้น การถ่ายเทของอากาศ ฝน และความต้องการน้ำของต้นตัวในระยต่าง ๆ กัน

3. การดูแลและบำรุงรักษา

3.1 โรคของถั่วลิสง โดยมากเกิดจากเชื้อราหรือแบคทีเรีย ซึ่งมีอยู่หลายชนิด และทำอันตรายแก่ถั่วลิสงในระยะต่าง ๆ กัน โรคที่พบมากได้แก่ โรคใบจุด โรคราสีนวมของถั่วลิสง และโรคต้นกล้าเน่า อาการของโรคจะต่างกันออกไป ดังนั้นจึงต้องมีการพินยาและใส่ยาป้องกันหรือใช้วิธีปลูกพืชหมุนเวียนอื่นอันเป็นการป้องกันการระบาดของโรคได้

3.2 แมลงและศัตรูพืช ได้แก่

- หนอนผีเสื้อกินยอดและใบอ่อน ซึ่งจะกัดกินยอดและใบอ่อนของต้นถั่วลิสง ในเวลากลางวันหนอนประเภทนี้จะลงมาอยู่แถว ๆ โคนต้น และจะกัดกินในเวลากลางคืนหรือในเวลาที่แดดไม่สจัด
- หนอนข่อนใบถั่วลิสง ซึ่งเจาะไชเข้าไปกินในใบ หนอนประเภทนี้จะระบาดในช่วงที่อากาศแห้งแล้ง ทำให้ต้นถั่วชะงักการเจริญเติบโตและให้ฝักน้อย
- หนอนม้วนใบไม้ จะชักใบเอาใบหลาย ๆ ใบมาห่อรวมกันแล้วกัดกินอยู่ภายในจนเหลือแต่เส้นใบ
- เลียนดิน เป็นแมลงจำพวกมดชนิดหนึ่ง จะเจาะฝักอ่อนเข้าไปกินเมล็ดข้างใน แล้วขนเอาดินไปทำรังจนเต็มฝักเมื่อมันกินเมล็ดจนหมดฝักแล้วก็จะย้ายไปกินฝักอื่น ๆ เรื่อยไป

นอกจากนี้ยังมีแมลงและศัตรูพืชที่สำคัญอื่น ๆ อีกเช่น เพลี้ยศกสั้น ตัวงปีกแข็ง ตัวงน้ำวัน เกษตรกรจึงต้องคอยดูแลต้นตัวให้ปลอดภัยอยู่เสมอ และหากพบว่ามีการระบาดของแมลงและศัตรูพืชเหล่านี้ต้องไย่สารเคมีหรือยาฆ่าแมลงในการกำจัด

3.3 วัชพืช เป็นศัตรูที่สำคัญอย่างหนึ่งที่ทำให้ผลผลิตลดลง เกษตรกรจึงต้องตายหญ้าหลังการปลูก ซึ่งจะเป็นช่วงหลังการปลูกถั่วระยะเริ่มลงเข็มเท่านั้น¹ ในยั้งที่เข็มของตัวกำลังแทงลงดินจะไม่มีการตายหญ้า เพราะอาจจะไปรบกวนเข็มที่กำลังเจริญเติบโตได้ ถ้ามีการตายหญ้าปัญหาเกี่ยวกับวัชพืชจะลดน้อยลง

¹ ระยะเริ่มลงเข็มคือระยะที่เข็มงอกจากดอกแต่ยังไม่แทงลงดิน

4. การเก็บเกี่ยว

4.1 ระยะเวลา ถั่วลิสงแต่ละฝักในต้นเดียวกันจะแก่ไม่พร้อมกัน แต่การเก็บเกี่ยวจะมุ่งไปในช่วงเวลาที่ฝักแก่มากที่สุด คือเมื่อถั่วลิสงมีอายุประมาณ 110-120 วัน ซึ่งจะมียอดงอกเกิดได้จากการที่ใบเริ่มเปลี่ยนเป็นสีเหลืองและม่วง หรือเมื่อกอนต้นขึ้นมาดูจะพบว่าฝักส่วนใหญ่มีลายฝักชัดเจน และถ้าดูด้านในฝักจะเห็นเยื่อข้างในฝักมีสีค่อนข้างน้ำตาล ในระยะนี้จึงเป็นระยะที่ควรแก่การเก็บเกี่ยวมิฉะนั้นฝักที่แก่สุดจะเริ่มงอกต่อไป

4.2 วิธีการเก็บเกี่ยว โดยมากจะใช้มือถอนต้นถั่วขึ้นจากดิน และทำการฝังแดดไว้ 1-2 วันซึ่งจะปลิดฝักออกจากต้น การปลิดฝักจะต้องระวังอย่าให้ฝักแตกและอย่าให้เมล็ดถูกความชื้น เพราะจะทำให้เมล็ดเกิดเชื้อราได้ การถอนต้นและปลิดฝักจะต้องใช้ความระมัดระวังอย่างมาก เพราะฝักที่ขาดหายไปย่อมมีผลต่อปริมาณผลผลิต หรือในการปลิดฝักถ้าฝักถั่วแตกอาจทำให้เมล็ดถั่วข้างในเสียหายและขายไม่ได้ราคาดี

4.3 การตากและการเก็บรักษาฝักถั่วลิสง ฝักที่ปลิดแล้วควรจะตากแดดอีกประมาณ 5-10 วันจนถั่วฝักนั้นแห้งสนิทจึงค่อยเก็บเข้ายุ้งฉางเพื่อทำการจำหน่ายต่อไป เพราะการเก็บฝักถั่วลิสงที่ยังไม่แห้งสนิทจะทำให้เกิดเชื้อราอันเป็นสาเหตุของการเกิดสารพิษในถั่วได้ ฝักถั่วลิสงที่จะเก็บไว้ควรมีความชื้นต่ำกว่า 9%¹

การใช้ถั่วลิสงเป็นวัตถุดิบในโรงงานอุตสาหกรรม

ถั่วลิสงสามารถนำไปใช้เป็นวัตถุดิบในโรงงานต่าง ๆ ได้ดังต่อไปนี้

1. โรงงานต้ม ตาก หรืออบแห้งถั่วลิสง จะทำการต้มหรือตากหรืออบแห้งถั่วลิสงเพื่อเป็นการถนอมหรือเก็บถั่วลิสงไว้บริโภคในอีกระยะหนึ่ง ซึ่งผลิตภัณฑ์จากโรงงานประเภทนี้เพิ่งจะขยายตัวไม่กี่ปีมานี้เอง ตลาดจำหน่ายในต่างประเทศได้แก่ ประเทศมาเลเซีย ออสเตรเลีย และสิงคโปร์

2. โรงงานกระเพาะเป็ลือกถั่วลิสง โรงงานจะกระเพาะเป็ลือกถั่ว(ลิถั่ว) โดยมีจุดประสงค์ที่ต่างกันอยู่ 2 ประการคือ

¹ กรมส่งเสริมการเกษตร, คำแนะนำที่ 5 การปลูกถั่วลิสง, หน้า 17.

2.1 เพื่อจำหน่ายในรูปของ เมล็ดถั่ว

2.2 เพื่อใช้เป็นวัตถุดิบในการแปรรูปขั้นต่อไปของโรงงาน เช่นนำไปเข้ากระบวนการบีบน้ำมันของโรงงานเอง ซึ่งรายละเอียดจะได้กล่าวต่อไปในบทที่ 4

โรงงานกระเพาะเป็ลือกนั้นจะมีทั้งประเภทใช้แรงงานคนและใช้เครื่องจักร ในปัจจุบันมีโรงงานมากมายกระจัดกระจายอยู่ตามแหล่งปลูกถั่วลิสงและแหล่งการค้าที่สำคัญ

3. โรงงานอัดและบีบน้ำมันถั่วลิสง น้ำมันถั่วลิสงที่บีบอัดได้เรียกว่า น้ำมันดิบ ซึ่งนำไปบริโภคได้โดยตรงหากทำจากวัตถุดิบที่มีคุณภาพดี ส่วนน้ำมันที่คุณภาพไม่ดีอาจจะจำหน่ายให้กับโรงงานอื่นเพื่อทำการกลั่นให้บริสุทธิ์ต่อไปหรือนำไปใช้เป็นวัตถุดิบของโรงงานอื่น ทั้งนี้จะได้ศึกษาถึงต้นทุนและรายได้จากการผลิตน้ำมันถั่วลิสง โดยละเอียดต่อไปในบทที่ 4

4. โรงงานปั่นถั่วลิสง ถั่วลิสงปั่นเป็นผลิตภัณฑ์จากถั่วลิสงอีกชนิดหนึ่งโดยมากใช้ในการปรุงอาหาร อันเป็นที่นิยมบริโภคในประเทศไทย กรรมวิธีการผลิตเป็นแบบง่าย ๆ เพียงทำให้เมล็ดถั่วแตก ฉะนั้นจึงมักทำเป็นอุตสาหกรรมครัวเรือน

5. อุตสาหกรรมอาหารสัตว์ กากถั่วลิสงจะเป็นวัตถุดิบในการผสมอาหารสัตว์ โดยกากถั่วลิสงนั้นจะซื้อมาจากโรงงานอัดบีบน้ำมันถั่วลิสง แต่ในปัจจุบันนี้ปริมาณกากถั่วลิสงจากโรงงานอัดบีบน้ำมันในประเทศไทยยังไม่เพียงพอับความต้องการของอุตสาหกรรมอาหารสัตว์ดังกล่าว ทำให้ต้องมีการสั่งซื้อจากต่างประเทศเพิ่มเติม

ภาวะการผลิตและเป้าหมายการผลิตถั่วลิสงของประเทศไทย

ถั่วลิสงเป็นพืชที่ปลูกได้ในหัวทุกภาคของประเทศไทย แต่ภาคที่มีการปลูกถั่วลิสงกันมากคือ ภาคเหนือและภาคตะวันออกเฉียงเหนือ

จังหวัดที่มีการปลูกถั่วลิสงมากในภาคเหนือคือ อุดรดิตถ์ ลำปาง เชียงใหม่ กำแพงเพชร พะเยาแพร่ และน่าน

จังหวัดที่มีการปลูกถั่วลิสงมากในภาคตะวันออกเฉียงเหนือคือ ศรีสะเกษ เลย บุรีรัมย์ นครราชสีมา กาฬสินธุ์ ขอนแก่น และลพบุรี ในปัจจุบันมีการส่งเสริมให้มีการปลูกถั่วลิสงกันเป็นอย่างมากในภูมิภาคแถบนี้

นอกจากนั้นแล้วจังหวัดอื่น ๆ ในประเทศไทยที่มีการปลูกถั่วลิสง ได้แก่ สระบุรี ลพบุรี นครศรีธรรมราช ระยอง ชลบุรี สันทบุรี กาญจนบุรี และจังหวัดอื่น ๆ อีกหลายจังหวัด

จังหวัดที่มีเนื้อที่เพาะปลูกเฉลี่ย 5 ปีเกินกว่า 20,000 ไร่ ได้แก่ ลำปาง นครราชสีมา น่าน เชียงใหม่ นครสวรรค์ แพร่ บุรีรัมย์ เพชรบูรณ์ ปราจีนบุรี และสุรินทร์ ซึ่งจำนวนพื้นที่ ปริมาณการผลิต และผลผลิตต่อไร่ ไร่ได้แสดงรายละเอียดไว้ในตารางที่ 2.2

ประเทศไทยมีผลผลิตถั่วลิสงประมาณปีละ 100,000 ตันเศษ และมีเนื้อที่เพาะปลูกประมาณ 7 ล้านไร่เศษตามรายละเอียดในตารางที่ 2.3 แต่เป็นที่น่าสังเกตว่าปริมาณผลผลิตค่อนข้างจะคงที่ทั้ง ๆ ที่ราคาถั่วลิสงมีแนวโน้มที่เพิ่มขึ้นเรื่อย ๆ และเนื้อที่ว่างสำหรับการเพาะปลูกในประเทศก็ยังมีเป็นจำนวนมาก การปลูกถั่วลิสงในประเทศไทยไม่ขยายตัวเท่าที่ควร เพราะสาเหตุหลายประการดังต่อไปนี้

1. ต้นทุนผลผลิตถั่วลิสงต่อกิโลกรัมค่อนข้างสูง และอัตราผลตอบแทนที่ได้รับไม่เป็นที่สนใจให้เกษตรกรทำการเพาะปลูก ดังที่จะวิเคราะห์ต่อไปในบทที่ 3
2. ราคาถั่วลิสงไม่แน่นอน ในช่วงต้นฤดูของการปลูกถั่วลิสง ถั่วลิสงจะมีราคาสูง แต่พอกกลางฤดูมีผลผลิตออกสู่ตลาดมาก ราคาถั่วลิสงจะตกต่ำลง เกษตรกรซึ่งลงทุนไปแล้วเมื่อต้องการเงินส่วนนี้ก็ต้องรับขายผลผลิตของตน หรือไม่ก็เมื่อเก็บเกี่ยวแล้วไม่มีสถานที่เก็บ จึงทำให้ต้องขายผลผลิตไปทั้ง ๆ ที่อยู่ในช่วงราคาตก
3. ความสนใจของเกษตรกรในการปลูกถั่วลิสงยังขึ้นอยู่กับราคาผลผลิตที่ผ่านมา ถ้าในปีผ่านมาราคาผลผลิตตกต่ำลงเพราะมีปริมาณมาก เกษตรกรก็จะหมดความสนใจที่จะปลูกในปีถัดไป

ฉะนั้น การที่จะส่งเสริมการปลูกถั่วลิสงให้เพียงพอับความต้องการจึงต้องแก้ปัญหา ดังกล่าวก่อน เพื่อให้เกิดความเป็นธรรมแก่เกษตรกร โดยให้เกษตรกรขายผลผลิตได้ในราคาที่ยุติธรรมซึ่งคุ้มกับค่าใช้จ่ายที่จ่ายไป ทั้งนี้จะเห็นว่าผลผลิตต่อไร่ของเกษตรกรส่วนใหญ่มีนัยสำคัญ การหาวิธีเพิ่มปริมาณผลผลิตต่อไร่ให้สูงขึ้นจึงเป็นสิ่งจำเป็น ถ้ามีการหาช่องทางในการปลูกถั่วลิสงให้ได้ผลตอบแทนที่เพียงพอกับค่าใช้จ่ายในการครองชีพของเกษตรกรแล้ว จะทำให้ภาวะการปลูกถั่วลิสงในประเทศไทยขยายตัวเพิ่มขึ้น ปริมาณถั่วลิสงจะเพียงพอับความต้องการทั้งภายในและภายนอกประเทศ

ตารางที่ 2.2 แสดงพื้นที่ ปริมาณการผลิต และผลผลิตต่อไร่ ของจังหวัดที่มีพื้นที่การปลูกถั่วลิสง มากกว่า 20,000 ไร่ โดยเฉลี่ยในช่วง 5 ปีที่แล้วมาจนถึงปี 2525

จังหวัด	ภาค	พื้นที่ (ไร่)	ปริมาณ (ตัน)	ผลผลิต กก./ไร่
ลำปาง	เหนือ	52,655	10,906	207
นครราชสีมา	ตะวันออกเฉียงเหนือ	52,612	9,818	187
น่าน	เหนือ	47,902	7,286	152
เชียงใหม่	เหนือ	46,520	10,719	230
เชียงราย	เหนือ	45,647	9,525	208
นครสวรรค์	เหนือ	33,840	7,235	214
แพร่	เหนือ	33,769	6,047	179
บุรีรัมย์	ตะวันออกเฉียงเหนือ	29,730	5,346	179
ยลบุรี	กลาง	24,694	4,683	189
เพชรบูรณ์	เหนือ	23,890	5,163	216
ปราจีนบุรี	กลาง	23,285	3,917	168
สุรินทร์	ตะวันออกเฉียงเหนือ	21,970	3,257	148

ที่มา: สถิติการเกษตร กระทรวงเกษตรและสหกรณ์

ตารางที่ 2.3 ตัวลิ่ง: เนื้อที่เพาะปลูก ปริมาณการผลิต และผลผลิตเฉลี่ยต่อไร่ ตั้งแต่ปี
เพาะปลูก 2515/16 ถึง ปี 2525/26

ปีเพาะปลูก	เนื้อที่เพาะปลูก (1,000 ไร่)	ผลผลิต (1,000 ตัน)	ผลผลิต เฉลี่ยต่อไร่-กก.
2515/16	743	152.8	206
2516/17	774	146.8	189
2517/18	814	160.9	198
2518/19	736	142.2	193
2519/20	761	151.2	199
2520/21	641	105.6	165
2521/22	660	127.5	193
2522/23	609	109.1	179
2523/24	658	128.8	196
2524/25	764	146.5	192
2525/26	761	145.3	190
2526/27*	815	157.0	193

ที่มา: สำนักงานเศรษฐกิจการเกษตร กระทรวงเกษตรและสหกรณ์

หมายเหตุ * ตัวเลขเบื้องต้น

ตามแผนพัฒนาเศรษฐกิจและสังคมแห่งชาติฉบับที่ 5 ได้กำหนดเป้าหมายของการผลิต
ถั่วลิสงทั้งเปลือกแห้งตามตารางที่ 2.4 ซึ่งมีรายละเอียด ดังนี้

ปริมาณการผลิต ไขมันธรรมาเพิ่มร้อยละ 4 ต่อปี จากปริมาณผลผลิต 200.14 พันตัน
ปี พ.ศ. 2525 จะเพิ่มเป็น 244.54 พันตันในปี 2529

ผลผลิตต่อไร่ ให้เพิ่มจาก 190 กิโลกรัมต่อไร่ในปี พ.ศ. 2525 เป็น 200 กิโลกรัม
ต่อไร่ในปี 2529

ส่วนเนื้อที่การเพาะปลูก จะส่งเสริมให้มีการขยายเนื้อที่จาก 1,044.6 พันไร่เศษ
ไร่ในปี พ.ศ. 2525 มาเป็น 1,171.4 พันไร่เศษในปี 2529

ทั้งนี้จังหวัดที่มีการปลูกถั่วลิสงที่สำคัญอย่างต้นได้มีกำหนดเป้าหมายการผลิตถั่วลิสงไว้
ตามแผนพัฒนาเศรษฐกิจและสังคมแห่งชาติฉบับที่ 5 ไว้ตามรายละเอียดในตารางที่ 2.4

จากการเปรียบเทียบปริมาณผลผลิตที่ได้ในแต่ละปีกับตัวเลขตามเป้าหมายในแผนพัฒนา
เศรษฐกิจฯ จะสังเกตได้ว่าโดยมากแล้วปริมาณที่ผลิตได้จริงจะต่ำกว่าปริมาณที่กำหนดไว้ตาม
เป้าหมาย ดังรายละเอียดในตารางที่ 2.5 ส่วนในช่วงปี พ.ศ. 2520-2524 นั้นในแผนพัฒนา
เศรษฐกิจฉบับที่ 4 (พ.ศ. 2520-2524) ไม่มีการส่งเสริมการปลูกถั่วลิสง แต่เนื่องจากมีการ
สังเกตเห็นความสำคัญของพืชถั่วลิสง ในแผนพัฒนาเศรษฐกิจฉบับที่ 5 (พ.ศ. 2525-2529)
จึงได้ส่งเสริมให้ถั่วลิสงเป็นพืชเศรษฐกิจที่สำคัญชนิดหนึ่ง ซึ่งปรากฏว่าตัวเลขที่ผลิตได้จริงกับ
เป้าหมายที่กำหนดไม่แตกต่างกันมากนักโดยผลผลิตจริงผลิตได้ 220,000 ตันในขณะที่เป้าหมาย
ในปี พ.ศ. 2525 กำหนดไว้ 200,000 ตัน

การค้าถั่วลิสงและผลิตภัณฑ์ถั่วลิสง

1. ลักษณะตลาดถั่วลิสง

ตลาดซื้อขายถั่วลิสงสามารถจำแนกได้ตามลักษณะถั่วลิสงดังนี้

1.1 ถั่วลิสงทั้งเปลือกสด ตลาดถั่วลิสงประเภทนี้ส่วนใหญ่เป็นการซื้อขาย-
ระหว่างเกษตรกรผู้ปลูกกับผู้ซื้อโดยตรง ดังนั้นตลาดประเภทนี้จึงอยู่ในแหล่งปลูกถั่วลิสง
ซึ่งถั่วลิสงทั้งเปลือกสดนี้ผู้ซื้อจะนำไปตากแห้งเพื่อนำไปกระเพาะเปลือกจำหน่ายหรือใช้บริโภค

ตารางที่ 2.4 แสดงเป้าหมายการผลิตข้าวสีลงในจังหวัดที่สำคัญตามแผนพัฒนาเศรษฐกิจและสังคมแห่งชาติฉบับที่ 5 (2525-2529)

ภาค/จังหวัด	พื้นที่ (1,000 ไร่)					ปริมาณการผลิต (1,000 ตัน)					ผลผลิต (กก./ไร่)				
	2525	2526	2527	2528	2529	2525	2526	2527	2528	2529	2525	2526	2527	2528	2529
ภาคเหนือ															
อุตรดิตถ์	117.6	118.6	119.5	122.1	125.1	20	21	22	23.2	24.2	170	177	184	190	195
ลำปาง	73.5	74.5	75.4	79.1	82.3	15	15.5	16	17.1	18.1	204	208	212	216	220
น่าน	71.4	71.8	72.5	76.8	79.2	13	13.5	14	15.1	16	182	188	193	198	202
แพร่	48.1	48.1	48.6	52.2	55.4	10.5	10.7	11	12	12.9	218	222	226	230	233
ภาคตะวันออกเฉียงเหนือ															
นครราชสีมา	78.6	80.6	83.9	87.1	90.1	15.5	16.3	17.3	18.3	19.3	197	202	206	210	214
บุรีรัมย์	66.6	68.2	71.3	74.6	77.7	12	12.7	13.7	14.7	15.7	180	186	192	197	202
ภาคกลาง															
สระบุรี	11	11.2	11.3	11.4	11.8	2.01	2.1	2.16	2.25	2.4	183	188	192	197	203
ภาคใต้															
นครศรีธรรมราช	11.6	11.7	11.9	12.1	12.3	2.1	2.2	2.3	2.4	2.5	181	188	193	198	203
ภาคตะวันออก															
ชลบุรี	18.3	18.8	19.3	20.3	21.4	3.4	3.6	3.8	3.8	4.4	186	191	197	202	206
ระยอง	17.2	17.8	18.3	19.4	20.4	3.2	3.5	3.6	3.9	4.2	186	191	197	201	206
ภาคตะวันตก															
กาญจนบุรี	13.5	13.9	13.9	14.7	14.7	2.8	2.9	3	3.17	3.3	207	212	216	220	224
รวมทั้งประเทศ	1,044.6	1,078.9	1,100	1,136	1,171.4	200.14	210.65	220.29	232.81	244.54	190	190	200	200	200

ตารางที่ 2.5 การวิเคราะห์ตัวเลขตามเป้าหมายในแผนพัฒนาเศรษฐกิจและสังคมแห่งชาติเท่าที่
ผ่านมา

หน่วย: พันตัน

ปีพ.ศ.	เป้าหมาย	ผลผลิต
2510	194	132.1
2511	198	157.1
2512	202	182.8
2513	206	172.7
2514	210	180.6
2515	220	190.2
2516	256	230.1
2517	297	204.3
2518	345	227.9
2519	400	231.5
2520	-	144.3
2521	-	320.4
2522	-	265.1
2523	-	269.1
2524	-	243.-
2525	200	220.-
2526	210	-

ที่มา: - เป้าหมายคิดจากแผนพัฒนาเศรษฐกิจและสังคมแห่งชาติ ฉบับที่ 2-5

- ตัวเลขผลผลิตได้ ประมาณการโดยกรมส่งเสริมการเกษตร

ในรูปตัวผักก็ได้โดยนำไปต้ม คั่ว หรืออบ

1.2 ตัวลิ้งทั้งเปลือกแห้ง ตลาดตัวลิ้งทั้งเปลือกแห้งเป็นการซื้อขายระหว่างโรงงานอุตสาหกรรมกับพ่อค้าคนกลาง และระหว่างพ่อค้าคนกลางกับเกษตรกร ซึ่งจะมีการตากตัวให้แห้งก่อนจำหน่าย ตลาดประเภทนี้จะอยู่ใกล้กับแหล่งปลูกตัวลิ้ง ผู้ซื้ออาจจะนำตัวลิ้งที่รับซื้อไปทำการกระเทาะเปลือกเพื่อใช้เป็นวัตถุดิบในอุตสาหกรรมต่อไป หรือไม่ก็ทำการแปรรูปให้อยู่ในรูปตัวอบแห้ง เพื่อการบริโภคโดยตรง

1.3 ตัวลิ้งกระเทาะเปลือก ผู้ค้าตัวลิ้งกระเทาะเปลือกจะทยอยทำการกระเทาะเปลือกแล้วนำผลผลิตออกจำหน่ายให้กับผู้บริโภคโดยตรง ตลอดจนใช้ประกอบอาหารต่าง ๆ หรือใช้เป็นวัตถุดิบในอุตสาหกรรมต่าง ๆ ซึ่งไม่มีการกระเทาะเปลือกตัวเอง ทั้งนี้ตัวลิ้งกระเทาะเปลือกนี้จะมีคุณภาพแตกต่างกันพอจะจำแนกได้ดังนี้

- ตัวเม็ดคละ ได้แก่ เมล็ดตัวที่ได้รับจากการกระเทาะเปลือกตัว แต่ยังไม่มีการคัดล้าง เสีบปนและการแยกขนาด

- ตัวเม็ดคัด ได้แก่ เมล็ดตัวที่ผ่านการคัดล้าง เสีบปนและคัดเป็นขนาดต่าง ๆ แล้ว

ทั้งตัวเม็ดคละและตัวเม็ดคัดสามารถแบ่งย่อยได้อีกเป็นตัวที่มีคุณภาพต่าง ๆ ตามขนาดของเม็ดตัว

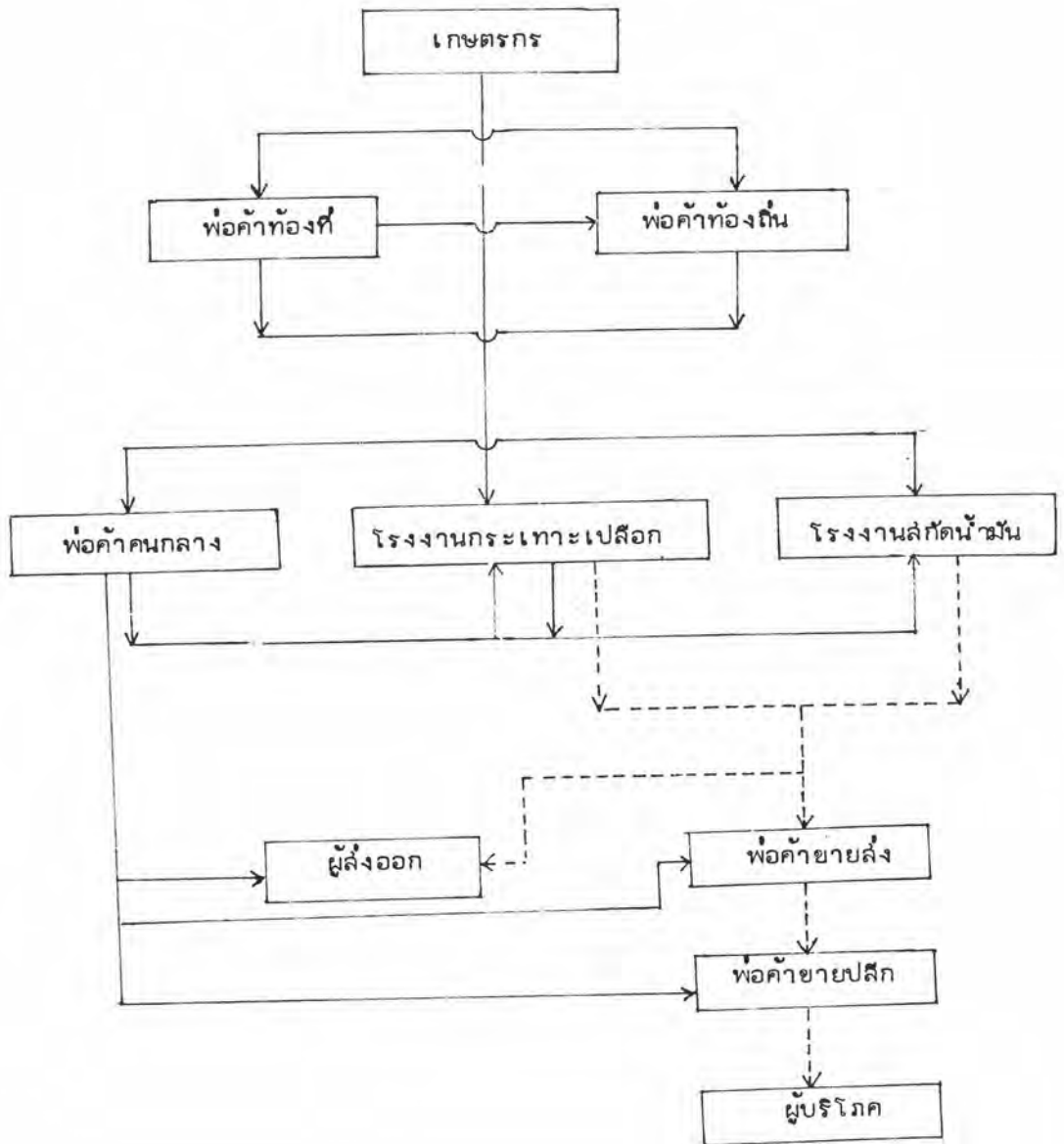
2. ช่องทางจำหน่าย

โดยทั่วไปเกษตรกรจะจำหน่ายผลผลิตให้กับพ่อค้าผู้รับซื้อในแต่ละท้องที่ พ่อค้าผู้รับซื้อในแต่ละท้องถิ่น และโรงงานแปรรูป เพื่อทำหน้าที่เคลื่อนย้ายแปรรูปผลผลิตไปสู่ผู้บริโภคตามแผนภูมิในหน้า 19

3. ความเคลื่อนไหวของราคาตัวลิ้ง

ตารางที่ 2.6 แสดงราคาเฉลี่ยของตัวลิ้งทั้งเปลือกสด ตัวลิ้งทั้งเปลือกแห้ง และตัวลิ้งกระเทาะเปลือก ที่เกษตรกรได้รับเปรียบเทียบกับราคาขายส่งในตลาดท้องถิ่น รวมทั้งราคาตัวลิ้งกระเทาะเปลือกขายส่งที่ตลาดกรุงเทพฯ ตั้งแต่ปี 2515-2526

แผนภูมิแสดงช่องทางการจำหน่ายตัวปลั่ง



———— ช่องทางการจำหน่ายตัวเปลือก
 - - - - - ช่องทางการจำหน่าย เมล็ดตัว

ตารางที่ 2.6 ราคาเฉลี่ยของถั่วลิสงแต่ละประเภทต่อ 1 กิโลกรัม ในตลาดแต่ละระดับ

ปี	ราคาที่เกษตรกรได้รับ		ราคาขายส่งในตลาดท้องถิ่น		ราคาถั่วลิสงกะ- เทาะเปลือกขาย ส่งที่ตลาดกรุงเทพฯ
	ถั่วลิสงทั้ง เปลือกสด	ถั่วลิสงทั้ง เปลือกแห้ง	ถั่วลิสงทั้ง เปลือกสด	ถั่วลิสงทั้ง เปลือกแห้ง	
2515	2.08	2.28	-	2.71	6.61
2516	1.93	2.98	2.28	3.39	7.69
2517	2.19	3.62	2.45	4.62	10.32
2518	2.39	3.74	3.68	5.00	11.05
2519	2.79	4.29	4.77	5.75	11.07
2520	2.81	4.59	4.88	6.49	10.72
2521	3.28	5.11	5.77	6.89	10.41
2522	3.51	5.44	5.73	7.87	10.48
2523	4.70	7.57	5.78	10.46	17.57
2524	4.04	6.65	5	8.88	16.36
2525	3.72	6.82	4.91	7.42	14.13
2526	4.92	8.57	5.61	8.58	18.45

ที่มา: สำนักงานเศรษฐกิจการเกษตร กระทรวงเกษตรและสหกรณ์และกรมเศรษฐกิจการพาณิชย์
กระทรวงพาณิชย์

จะเห็นได้ว่าราคาที่เป็นเกษตรกรได้รับเฉลี่ยแต่ละปีกับราคาขายส่งในตลาดท้องถิ่นยังมีความแตกต่างกันมาก โดยเกษตรกรขายได้ในราคาต่ำในขณะที่โรงงานอุตสาหกรรมซื้อในราคาสูง ทั้งนี้เนื่องจากการค้าตัวลิ่งก็คล้ายคลึงกับการค้าพืชผลทางการเกษตรอื่น ๆ คือจะมีพ่อค้าคนกลางเป็นผู้มีบทบาทสำคัญ ประกอบกับปริมาณผลผลิตตัวลิ่งของประเทศไทยยังไม่เพียงพอับความต้องการของตลาดทั้งในและต่างประเทศ จึงทำให้มีการเก็งกำไรและกักตุนสินค้า ราคาตัวลิ่งจึงขึ้นอยู่กับปริมาณและความต้องการตัวลิ่ง ซึ่งยากแก่การคาดคะเน การเคลื่อนไหวของราคาตัวลิ่งในแต่ละเดือนตั้งแต่ปี พ.ศ. 2523-2526 แสดงได้ตามแผนภูมิที่ 1-3

4. การค้าตัวลิ่งและผลิตภัณฑ์ตัวลิ่งกับต่างประเทศ

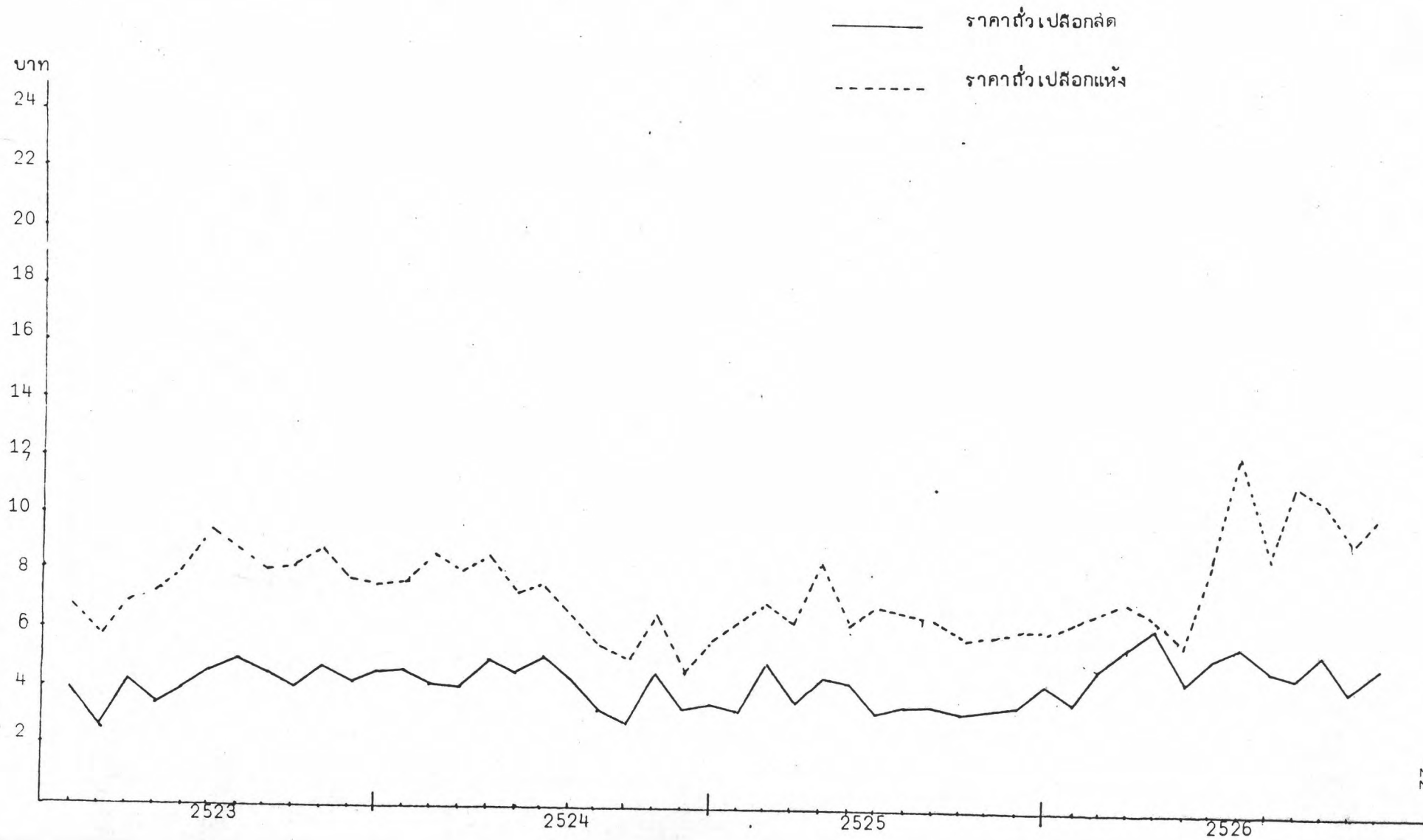
ตัวลิ่งและผลิตภัณฑ์ตัวลิ่งที่มีการค้ากับต่างประเทศได้แก่ ตัวลิ่งกระเพาะเป็ลือก น้ำมันตัวลิ่ง กากตัวลิ่ง และตัวลิ่งคั่ว รัฐบาลส่งเสริมส่งออกของผลิตภัณฑ์แต่ละประเภทมีลักษณะดังนี้

4.1 การค้าเมล็ดตัวลิ่งกับต่างประเทศ

ในระยะ 5 ปีที่ผ่านมาเมล็ดตัวลิ่งที่ส่งออกมีปริมาณและมูลค่าสูง เนื่องจากประเทศต่าง ๆ ทั้งแถบเอเชียและตะวันออกกลางมีผลผลิตตัวลิ่งไม่เพียงพอับความต้องการ ตลาดสำคัญของประเทศไทย ได้แก่ ประเทศสิงคโปร์ มาเลเซีย ออสเตรเลีย เกาหลีใต้ อินโดนีเซีย และไต้หวัน ในปีหนึ่ง ๆ ประเทศไทยมีการส่งเมล็ดตัวลิ่งออกไปจำหน่ายยังประเทศเหล่านี้เป็นจำนวนไม่น้อยตามรายละเอียดในตารางที่ 2.7 แต่ในปี 2523 ประเทศอินโดนีเซียและประเทศไต้หวันมีอัตรานำเข้าตัวลิ่งจากไทย ทำให้ปริมาณตัวลิ่งส่งออกโดยรวมลดลงเป็น 3,072 ตัน ซึ่งคิดเป็นมูลค่า 61,003,000 บาท อย่างไรก็ตามในปี 2524 2525 และ 2526 ส่งออกประเทศนี้กลับมาสั่งซื้อเมล็ดตัวลิ่งจากไทยอีก ปริมาณตัวลิ่งส่งออกของประเทศไทยจึงเพิ่มขึ้นเป็นประมาณ 15,700 ตัน ซึ่งคิดเป็นมูลค่า 284,560,000 บาทในปี 2524 ส่วนในปี 2525 และ 2526 มีปริมาณส่งออกเท่ากับ 18,745 ตัน ซึ่งคิดเป็นมูลค่า 251,900,000 บาท และ 33,640 ตัน ซึ่งคิดเป็นมูลค่า 577,736,000 บาทตามลำดับ

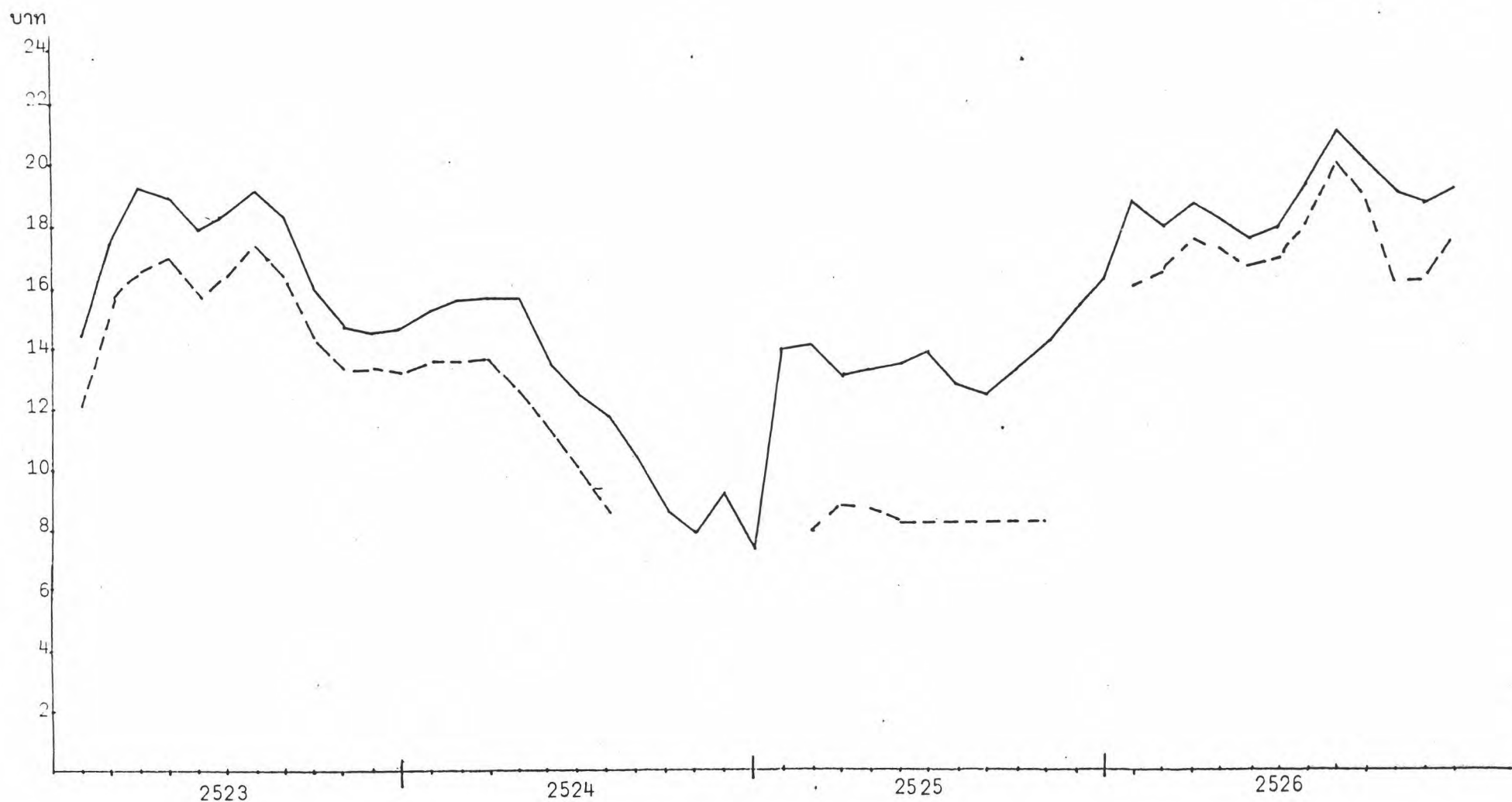
สำหรับการนำเข้าเมล็ดตัวลิ่งนั้นมีปริมาณเพียงเล็กน้อย บางปีก็ไม่มี การนำเข้า

แผนภูมิ 1 แสดงความเคลื่อนไหวของ ราคาตัวลิ้งในตลาดท้องถิ่น



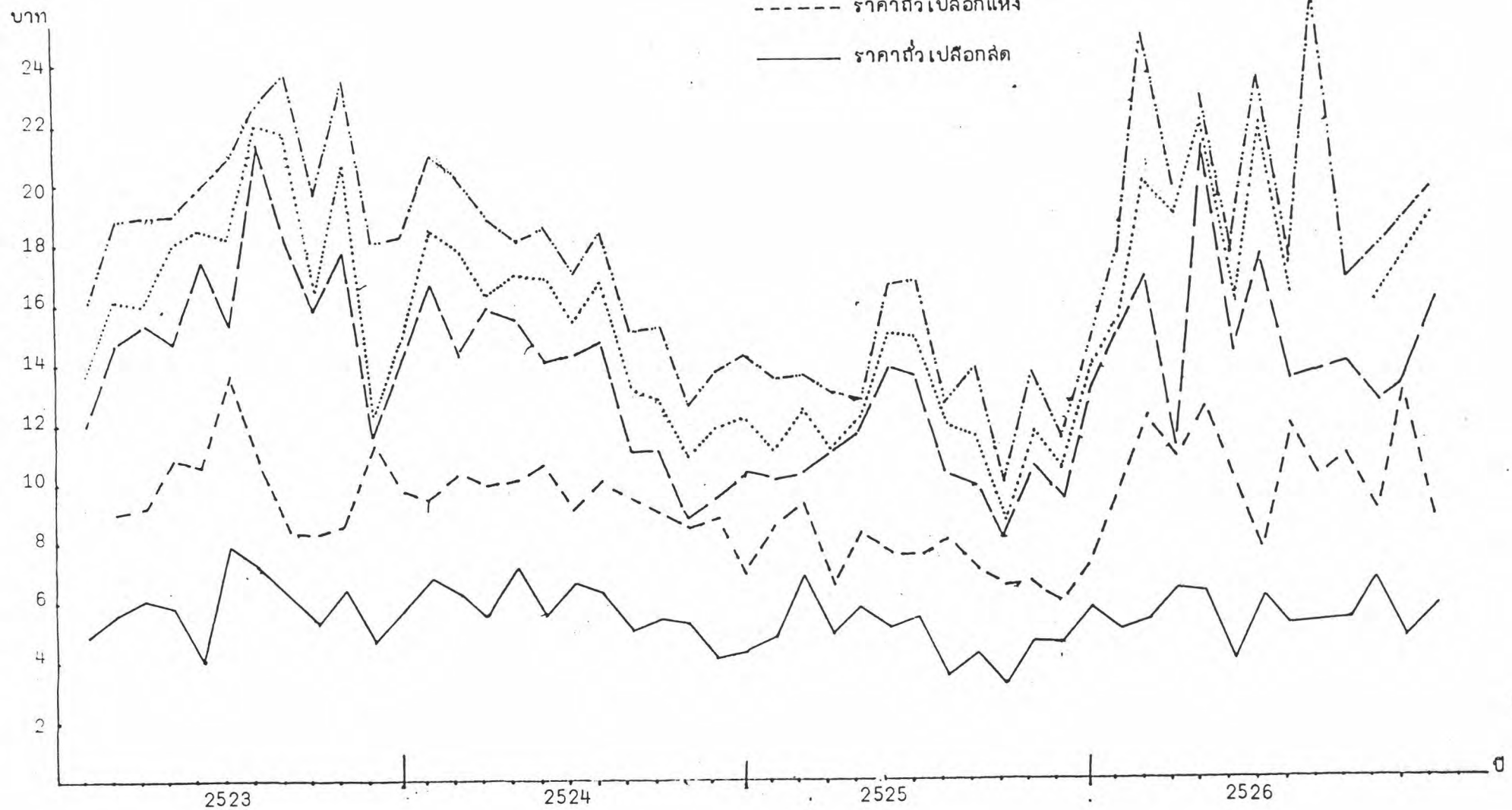
แผนภูมิ 2 แสดงความเคลื่อนไหวของราคาข้าวสีสังขายส่งในตลาดกรุงเทพฯ

————— ราคาเมล็ดข้าวคัดขนาดใหญ่
----- ราคาเมล็ดข้าวคัดขนาดกลาง



แผนภูมิ 3 แสดงความเคลื่อนไหวของราคาข้าวสีต่างๆที่เกษตรกรขายได้

- — — — ราคาเมล็ดข้าวสีชนิดขนาดใหญ่
- ราคาเมล็ดข้าวสีชนิดกลาง
- ราคาเมล็ดข้าวสีชนิดละเอียด
- - - - - ราคาข้าวเปลือกแห้ง
- ราคาข้าวเปลือกสด



ตารางที่ 2.7 ปริมาณ และมูลค่า, เมล็ดถั่วลิสงส่งออกและนำเข้าปี พ.ศ. 2521-2526

ปริมาณ: ตัน

มูลค่า: พันบาท

ปี พ.ศ.	การส่งออก		การนำเข้า		สุทธิ	
	ปริมาณ	มูลค่า	ปริมาณ	มูลค่า	ปริมาณ	มูลค่า
2521	20,371	192,384	15.5	68	20,365.5	192,316
2522	15,978	197,404	20	99	15,958	197,307
2523	3,072	61,003	-	-	3,072	61,003
2524	15,706	284,560	1	5	15,705	284,555
2525	18,745	251,900	.09	1.4	18,744.9	251,898.6
2526	33,640	577,736	-	-	33,640	577,736

ที่มา: ศูนย์สถิติการพาณิชย์

จึงเห็นได้ว่าการค้าเมล็ดพันธุ์ของประเทศไทยนั้นประเทศไทยได้เปรียบดุลย์การค้าเสมอมา

4.2 การค้าน้ำมันถั่วลิสงกับต่างประเทศ

ในปัจจุบันการค้าน้ำมันถั่วลิสงกับต่างประเทศนั้นไม่ค่อยแน่นอน บางปีก็มีการส่งออกบางปีก็ไม่มี แม้ว่าก่อนหน้านี้ น้ำมันถั่วลิสงสามารถส่งออกไปจำหน่ายยังต่างประเทศเป็นจำนวนมากเมื่อเทียบกับน้ำมันพืชอื่น ๆ แต่มาระยะหลังนี้ภาวะการผลิตน้ำมันถั่วลิสงขบเขามาก ปริมาณการส่งออกจึงลดน้อยลง บางปีไม่มีการส่งออกเลย และบางปีก็ต้องมีการนำเข้าให้เพียงพอกับความต้องการ ดังรายละเอียดที่แสดงไว้ในตารางที่ 2.8 ตลาดน้ำมันถั่วลิสงส่วนใหญ่มีได้แก่ ประเทศ สิงคโปร์ ออสเตรเลีย และไต้หวัน

4.3 การค้าถั่วลิสงคั่วกับต่างประเทศ

จากตารางที่ 2.9 จะเห็นได้ว่าการค้าถั่วลิสงคั่วกับต่างประเทศนั้นประเทศไทยได้เปรียบดุลย์การค้ามาตลอด คือในปี 2524 ได้เปรียบดุลย์การค้าถึง 7,262,000 บาทหรือคิดเป็นปริมาณได้ 378 ตัน และในปี 2525 ก็ได้เปรียบดุลย์การค้าเช่นกัน ซึ่งคิดเป็นมูลค่าได้ 1,251,000 บาท คิดเป็นปริมาณได้ 78.2 ตัน แต่ตลาดการค้าถั่วลิสงยังไม่แน่นอนทีเดียว เพราะจะสังเกตได้ว่าในปี 2526 จะไม่มีการค้าถั่วลิสงคั่วกับต่างประเทศ

4.4 การค้ากากถั่วลิสงกับต่างประเทศ

จากตารางที่ 2.10 จะเห็นได้ว่าปริมาณการส่งออกแต่ละปีนั้นมักจะน้อยกว่าปริมาณการนำเข้า การค้ากากถั่วลิสงของประเทศไทยจึงขาดดุลย์มาตลอดโดยเฉพาะตั้งแต่ปี 2523 ปริมาณการส่งออกได้ลดลงมาก และในปี 2524 2525 และ 2526 ไม่มีการส่งกากถั่วลิสงออกไปจำหน่ายยังต่างประเทศเลย ส่วนการนำเข้ากากถั่วลิสงยังมีอยู่ ดังนั้นในปี 2525 และ 2526 ประเทศไทยจึงต้องขาดดุลย์การค้ากากถั่วลิสงถึง 10,473,000 บาท และ 6,484,000 บาทตามลำดับ

ตารางที่ 2.8 ปริมาณ และมูลค่า น้ำมันที่ผลิตและส่งออกไปและนำเข้าปี พ.ศ. 2521-2526

ปริมาณ 1,000 ลิตร

มูลค่า 1,000 บาท

ปี พ.ศ.	การส่งออก		การนำเข้า		สุทธิ	
	ปริมาณ	มูลค่า	ปริมาณ	มูลค่า	ปริมาณ	มูลค่า
2521	134	2,187	3	83	131	2,104
2522	38	673	224	3,922	-186	-3,249
2523	-	-	2	22	- 2	- 22
2524	575	10,833	-	-	575	10,833
2525	-	-	234	3,159	-234	-3,159
2526	-	-	-	-	-	-

ที่มา: ศูนย์สถิติการพาณิชย์

ตารางที่ 2.9 ปริมาณ และมูลค่า ถั่วลิสงคั่วส่งออกและนำเข้าปี พ.ศ. 2521-2526

ปริมาณ: ตัน

มูลค่า: 1,000 บาท

ปี พ.ศ.	การส่งออก		การนำเข้า		สุทธิ	
	ปริมาณ	มูลค่า	ปริมาณ	มูลค่า	ปริมาณ	มูลค่า
2521	380	5,903	5	536	375	5,367
2522	258	3,850	9	1,239	249	2,611
2523	121	2,070	2	171	119	1,899
2524	382	7,590	4	328	378	7,262
2525	84	1,804	5.8	553	78.2	1,251
2526	-	-	-	-	-	-

ที่มา: ศูนย์สถิติการพาณิชย์

ตารางที่ 2.10 ปริมาณ และมูลค่า กากถั่วลิสงส่งออกและนำเข้าในปี พ.ศ. 2521-2526

ปริมาณ: ตัน

มูลค่า: 1,000 บาท

ปี พ.ศ.	การส่งออก		การนำเข้า		สุทธิ	
	ปริมาณ	มูลค่า	ปริมาณ	มูลค่า	ปริมาณ	มูลค่า
2521	2,641	12,317	8,403	32,678	-5,762	-20,361
2522	2,743	13,524	12,751	59,025	-10,000	-45,501
2523	110	757	5,565	27,181	-5,455	-26,424
2524	-	-	4,548	24,188	-4,548	-24,188
2525	-	-	1,857	10,473	-1,857	-10,473
2526	-	-	1,518	6,484	-1,518	- 6,484

ที่มา: ศูนย์สถิติการพาณิชย์