



บทที่ 5

การวิเคราะห์เปรียบเทียบ

5.1 ข้อมูลที่ใช้ในการวิเคราะห์

5.1.1 ปริมาณจราจรเฉลี่ยต่อวัน (ADT)

ในการศึกษาวิจัยครั้งนี้ได้ใช้ข้อมูลปริมาณจราจรบนถนนชนิดไม่ลาดผิวสายต่างๆ ที่กรมทางหลวงได้ทำการสำรวจไว้เพื่อประโยชน์ในการวางแผนงานทางมาใช้ในการวิเคราะห์ ดังแสดงในตารางที่ 5.1

5.1.2 การกระจายน้ำหนักบรรทุกรวมของยาน

ในอดีตกรมทางหลวงได้ทำการสำรวจการกระจายน้ำหนักรวมของยานเฉพาะบนถนนลาดยางเท่านั้น (ดูรูปที่ 2-16 ในภาคผนวก) ส่วนการกระจายน้ำหนักรวมของยานบนถนนชนิดไม่ลาดผิว กรมทางหลวงยังไม่เคยสำรวจมาก่อน สำหรับสำนักงานเร่งรัดพัฒนาชนบทก็ยังไม่เคยทำการสำรวจข้อมูลนี้เช่นเดียวกัน ดังนั้นในการศึกษาวิจัยครั้งนี้จึงได้ทำการสำรวจการกระจายน้ำหนักรวมของยานบนถนนชนิดไม่ลาดผิว โดยได้สุ่มสำรวจบนถนนสายต่างๆ ให้ครบทุกภาคของประเทศไทย ดังแสดงในรูปที่ 5.1-5.20 ตัวอย่างยานที่วิ่งบนถนนชนิดไม่ลาดผิวในประเทศไทยแสดงไว้ในรูปที่ 5.21-5.24

5.1.3 ข้อมูลความหนาของวัสดุโครงสร้างทางและ CBR ของ Subgrade

ได้ทำการรวบรวมข้อมูลความหนาของวัสดุโครงสร้างทางและ CBR ของ subgrade บนถนนชนิดไม่ลาดผิวสายต่างๆ จากประวัติสายทางที่กองบำรุงกรมทางหลวงได้รวบรวมไว้ ดังแสดงในตารางที่ 5.2

5.1.4 ข้อมูลอายุบริการของถนนชนิดไม่ลาดผิว

ข้อมูลอายุบริการของถนนชนิดไม่ลาดผิวได้มาจากแผนงาน งานบำรุงรักษาพิเศษ ปี 2531 ของกรมทางหลวง ดังแสดงในตารางที่ 5.3 โดยอาศัยหลักว่าถนนชนิดไม่ลาดผิวจะทำการเสริมผิวลูกรัง เมื่อถนนถึงจุดวิบัติแล้ว

5.2 สมมติฐานและวิธีการวิเคราะห์

ในการศึกษาวิจัยครั้งนี้ได้ทำการวิเคราะห์เปรียบเทียบความหนาของวัสดุโครงสร้างทางจริง กับความหนาของวัสดุโครงสร้างทางที่คำนวณจากสมการของ WES (สมการที่ 4.5) และความหนาของวัสดุโครงสร้างทางที่คำนวณ จากสมการของ Jacob Greenstein (สมการที่ 4.14)

การศึกษาครั้งนี้ได้ตั้งสมมุติฐานว่า ถนนชนิดไม่ลาดผิวสายใดที่มีแผนว่าจะทำการเสริมผิวลูกรัง แสดงว่าถนนสายนั้นถึงจุดวิบัติแล้วและการกระจายน้ำหนักรวมของยานยนต์ไม่เปลี่ยนแปลงไปตามเวลา

วิธีการที่ใช้ในการวิเคราะห์หาจำนวนครั้งของการกระทำจากยานยนต์มีขั้นตอนดังต่อไปนี้

- ก. หาเปอร์เซ็นต์การกระจายของน้ำหนักรวม
- ข. คำนวณหาจำนวนยานยนต์ที่มีน้ำหนักรวมขนาดต่างๆ โดยใช้ค่าเปอร์เซ็นต์จากข้อ ก. คูณกับปริมาณจราจรเฉลี่ยต่อวันในปีต่างๆ ของทางสายนั้นๆ จนครบอายุ
- ค. เมื่อได้จำนวนยานยนต์ที่มีน้ำหนักรวมขนาดต่างๆ แล้ว แปลงให้เป็นน้ำหนักเพลามาตรฐาน โดยใช้แฟคเตอร์ของ Liddle (ตารางที่ 2.9) เป็นตัวแปลง
- ง. คูณค่าที่ได้จากข้อ ค ด้วย 365 ก็จะได้เป็นจำนวนครั้งของการกระทำจากน้ำหนักเพลามาตรฐานในปีนั้นๆ เมื่อนำค่าในแต่ละปีมารวมกัน ก็จะได้เป็นจำนวนครั้งของการกระทำจากน้ำหนักเพลามาตรฐานจนถึงจุดวิบัติ (ค่า C ในสมการของ WES หรือค่า N ในสมการของ Jacob Greenstein)
- จ. หลังจากนั้นแทนค่าต่างๆ ลงในสมการที่ 4.5 และสมการที่ 4.14 ก็จะได้ความหนาของวัสดุโครงสร้างทางของถนนชนิดไม่ลาดผิวสองค่า

5.3 การสร้างแผนภูมิออกแบบ

ในการศึกษาวิจัยครั้งนี้ ได้พัฒนาสมการออกแบบความหนาของโครงสร้างทางถนนชนิดไม่ลาดผิวสำหรับประเทศไทย โดยใช้วิธี Multiple linear regression ดังสมการที่ 5.1

$$t = 34.566 - 29.139 \log CBR_{sub} + 2.262 \log N \dots 5.1$$

ค่า สปส. สหสัมพันธ์ (R) = 0.94

เมื่อ t = ความหนา, ซม.

CBR_{sub} = ค่า CBR ของ subgrade

N = no. of operations leading to failure

ตารางที่ 5.1 แสดงปริมาณจราจร คัน/วัน (ADT)

หมายเลข	ชื่อสายทาง	2527	2528	2529	2530	2531
10990200	อ.อมก๋อย-บ.แม่ตื่น	-	-	238	182	255
12460101	แยกสาย 11-บ.แพะ	207	407	188	170	345
12090100	บ.เด่น-บ.ท่าข้าวเปลือก	-	-	439	510	471
12150102	บ.ห้วยบง-บ.วังสา	-	-	57	90	21
11910100	บ.หนองขนาท-บ.วังหิน	-	165	360	174	384
22830100	อ.สังขะ-ด่าน	139	177	183	282	77
21510100	หน้า ร.พ. บุรีรัมย์- บรรจบทางหลวงหมายเลข 2074	-	-	220	112	251
33080200	ต่อเขตแขวงฯ วัฒนานคร -บ. หนองตาเยา	-	-	683	588	872
21560100	หัววัว-(บ้านเสียว)	78	144	124	138	134
32490200	พลาง-ตะเคียนทอง- เขาลูกช้าง	-	425	877	985	182
31390102	บ.แดง-บ.นาตาข้าว- บ.หาดใหญ่	-	458	353	405	460

ตารางที่ 5.1 (ต่อ)

หมายเลข	ชื่อสายทาง	2524	2525	2526	2527	2528	2529	2530	2531
23000100	หนองแห่น-หนองเขื่อน	-	170	204	207	164	289	186	298
23130010	บ. เหล่า-โคกลาด	-	-	153	154	202	260	281	279
23070101	แยกทางหลวงหมายเลข 222 -บ. เขื่อน	-	-	327	139	133	200	146	256
33580100	บ. ทุ่งคอก-บ. คอนตาเพชร	-	-	591	558	420	370	368	401
32450200	ชุมชนปรกฟ้า-สนามชัยเขต	389	468	374	493	511	355	428	446
11190100	หนองบัว-ท่าตะโก	-	-	237	520	555	521	405	441
11450100	ท่าตะโก-ตากฟ้า	-	-	339	541	318	387	523	437
41390100	แยกสาย 41-เขาทะเล	-	154	228	252	442	441	504	532
34100100	สาระเห็ด-ยางชุม-ห้วยโสก	-	152	283	256	431	405	326	441

ตารางที่ 5.1 (ต่อ)

หมายเลข	ชื่อสายทาง	2527	2528	2529	2530	2531
34340201	บ.คลองใหญ่-บรรจบ ทางหลวง 317	-	-	178	329	838
34340101	แยกทางหลวง 317 (บ.สามแยก)-บ.คลอง ใหญ่	-	-	189	666	408
34340102	ทางแยกเข้า บ.ทุ่ง- มหาเจริญ	-	-	212	329	408
32820100	แยกสาย 3011-อ.ลานสัก	-	-	50	165	164
41220100	ป่าบอนเหนือ-โละจิงกระ	-	211	217	194	125
41220200	โละจิงกระ-บ้านนา	-	-	305	323	320
41380100	แยกสาย 4 -บางแก้ว- หาดไร่เต่า	-	339	213	157	217
41630100	คานดินสอ-เขาปู่-ป่า พะยอม	-	566	869	299	198
40890100	สามแยกเตาปูน-ต่อเขต เทศบาลยะลา	-	-	74	54	81

ตารางที่ 5.1 (ต่อ)

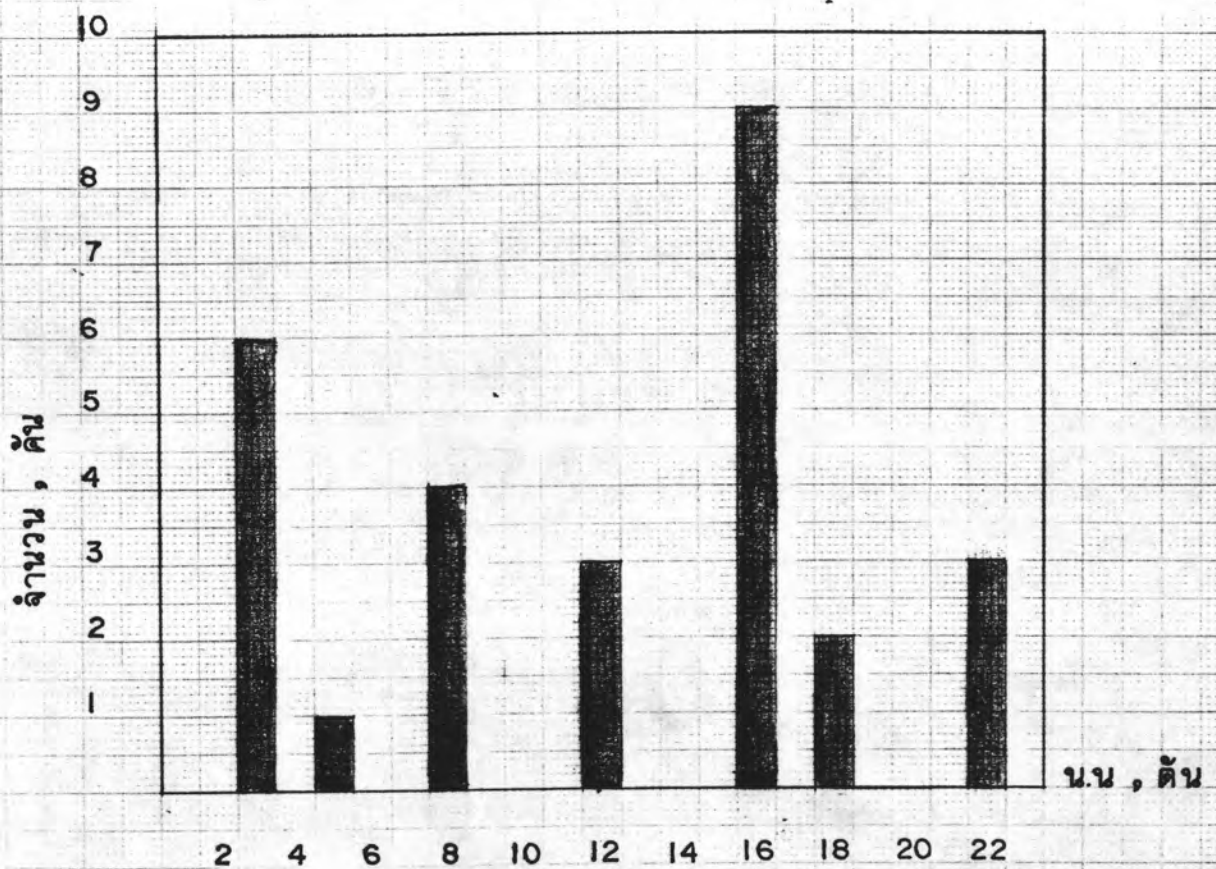
หมายเลข	ชื่อสายทาง	2527	2528	2529	2530	2531
41110100	บ.ควนเนียง-บ.ปากจำ	-	-	-	295	343
40400100	อ.พนม-บ.เขาคอ	315	268	353	294	345
40340100	ปากน้ำกระบี่- เขาทอง	-	386	540	583	539
41300100	กะเปอร์-บ้านนา	155	176	169	326	193
34160200	กม. 7+108-บ.วังกุ่ม	-	-	46	42	108

รูปที่ 5.1

การกระจายน้ำหนักรวม

สำรวจเมื่อ 13 มีนาคม 32 ทางหลวงหมายเลข 1024

ก.ม. 4+300

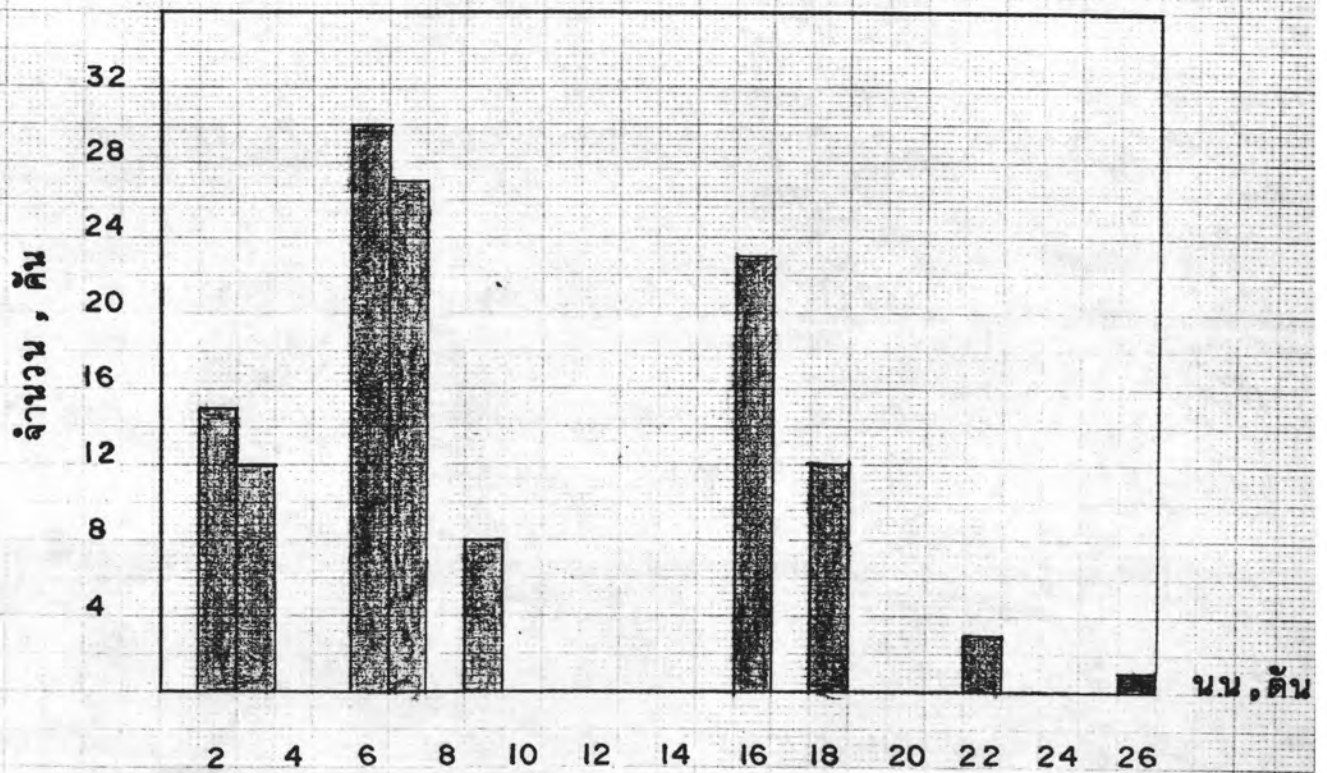


รูปที่ 5.2

การกระจายน้ำหนักรวม

สำรวจเมื่อ 28 กุมภาพันธ์ 32 ทางหลวงหมายเลข 3212

ก.ม. 2+300

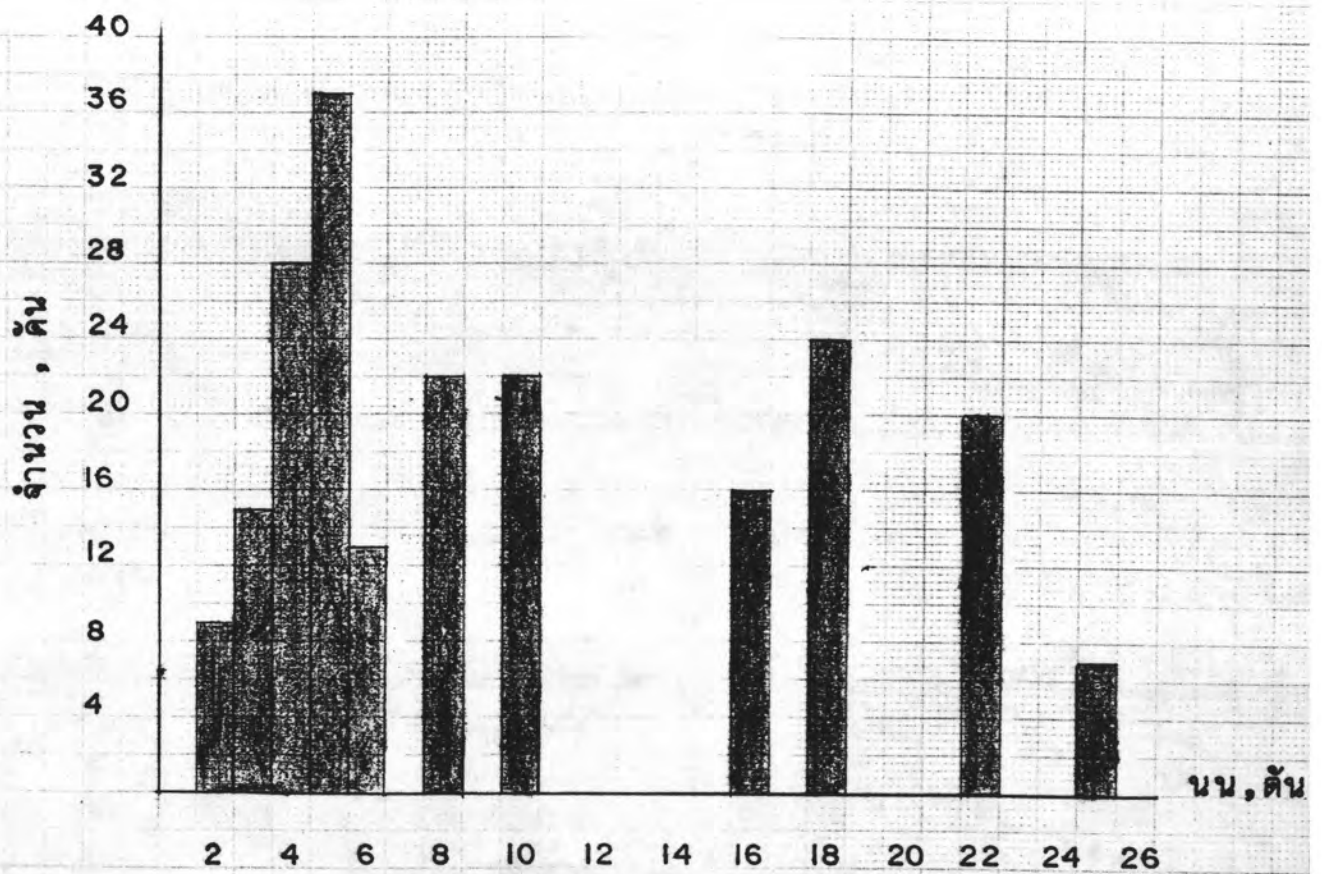


รูปที่ 5.3

การกระจายน้ำหนักรวม

สำรวจเมื่อ 27 กุมภาพันธ์ 32 ทางหลวงหมายเลข 3329

ก.ม. 7+200

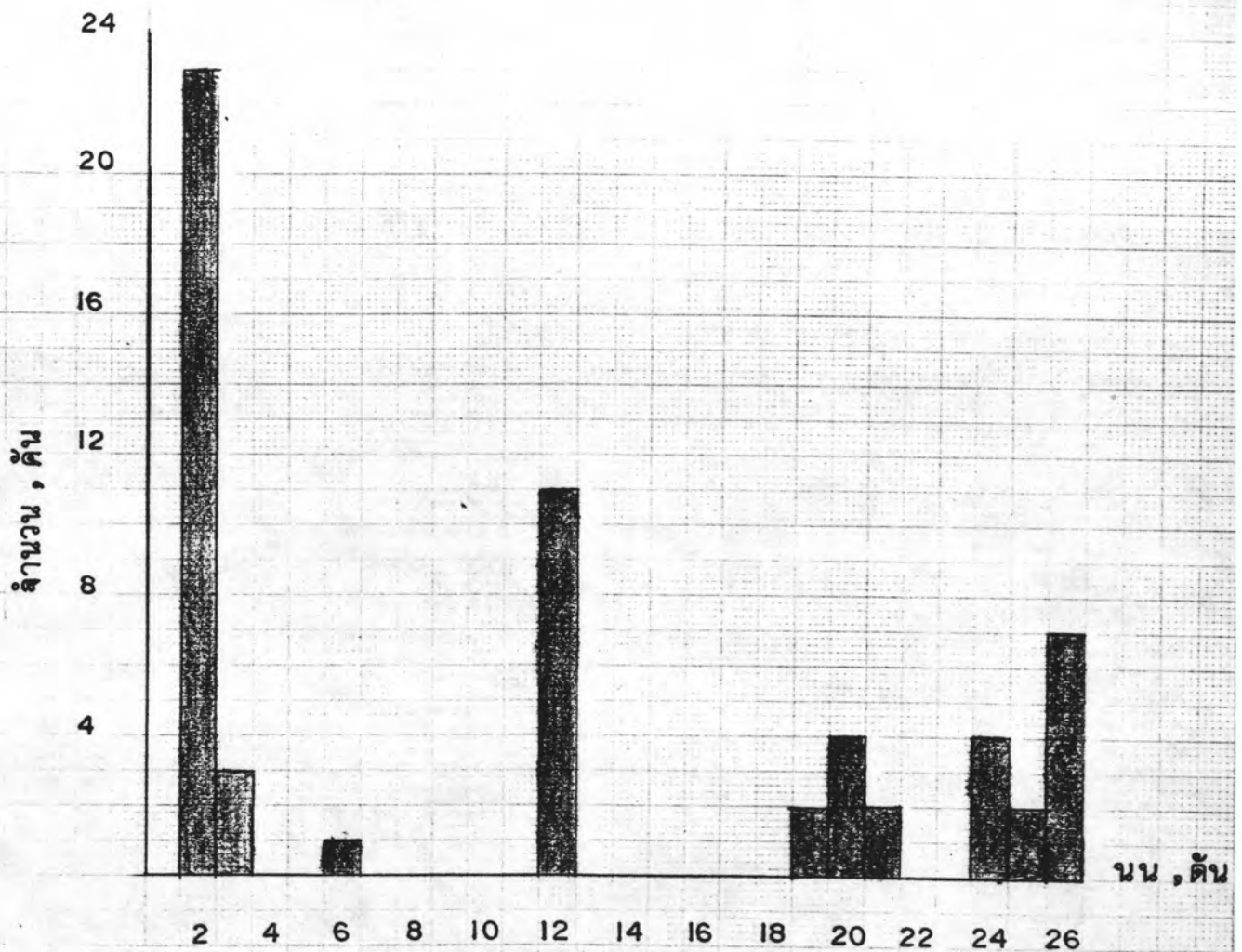


รูปที่ 5.4

การกระจายน้ำหนักรวม

สำรวจเมื่อ 10 มีนาคม 32 ทางหลวงหมายเลข 3378

ก.ม. 5+100

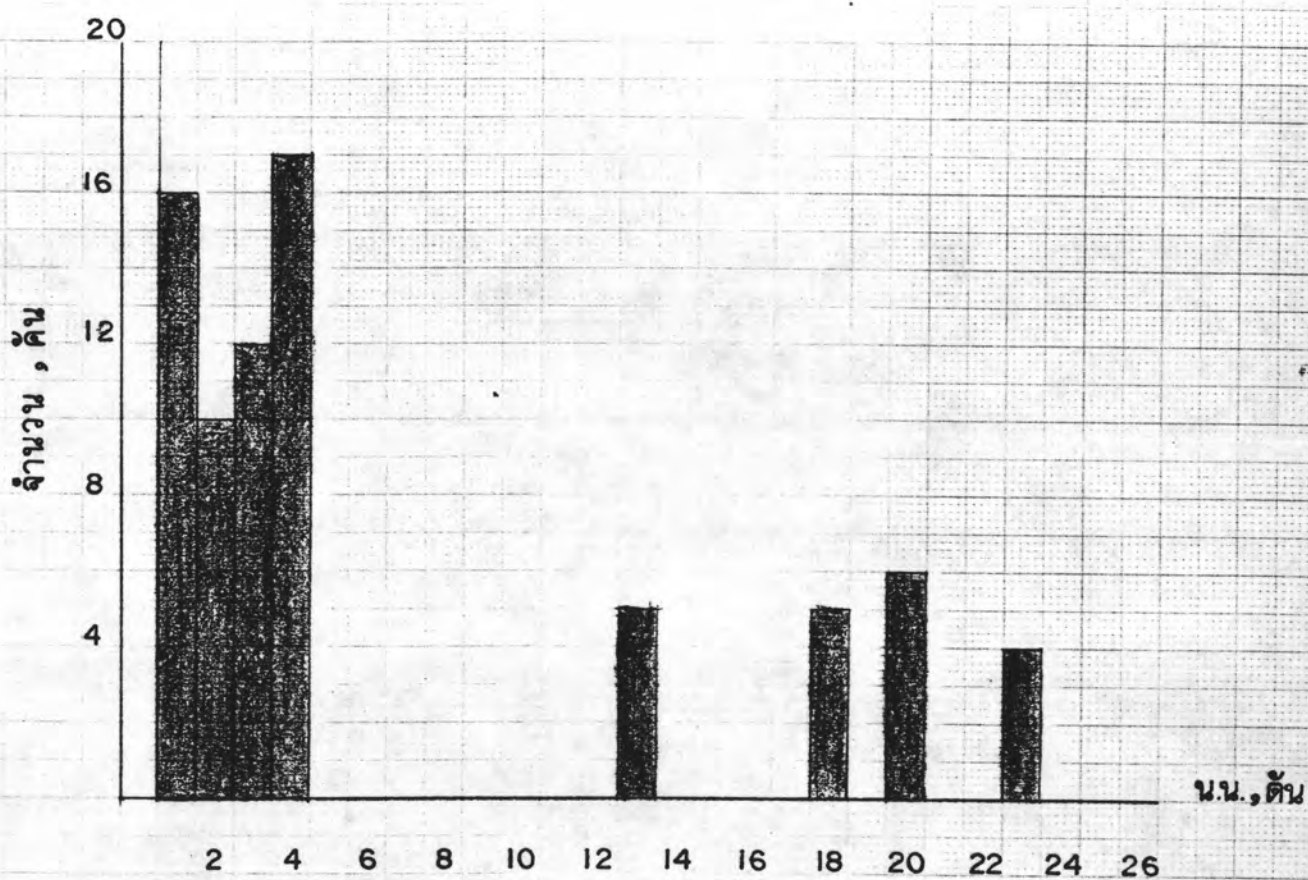


รูปที่ 5.5

การกระจายน้ำหนักรวม

สำรวจเมื่อ 10 มีนาคม 32 ทางหลวงหมายเลข 3245

ก.ม. 38 + 600

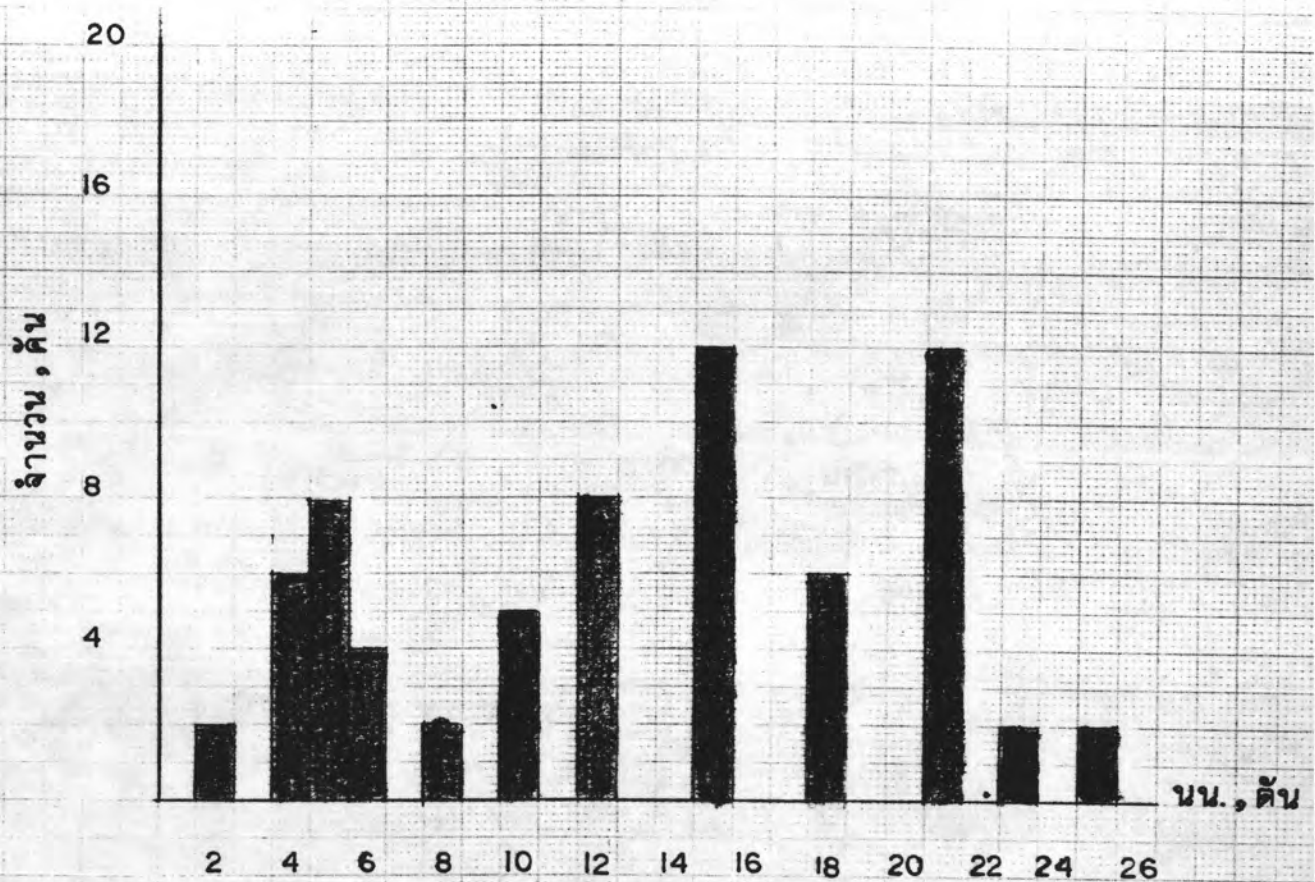


รูปที่ 5.6

การกระจายน้ำหนักรวม

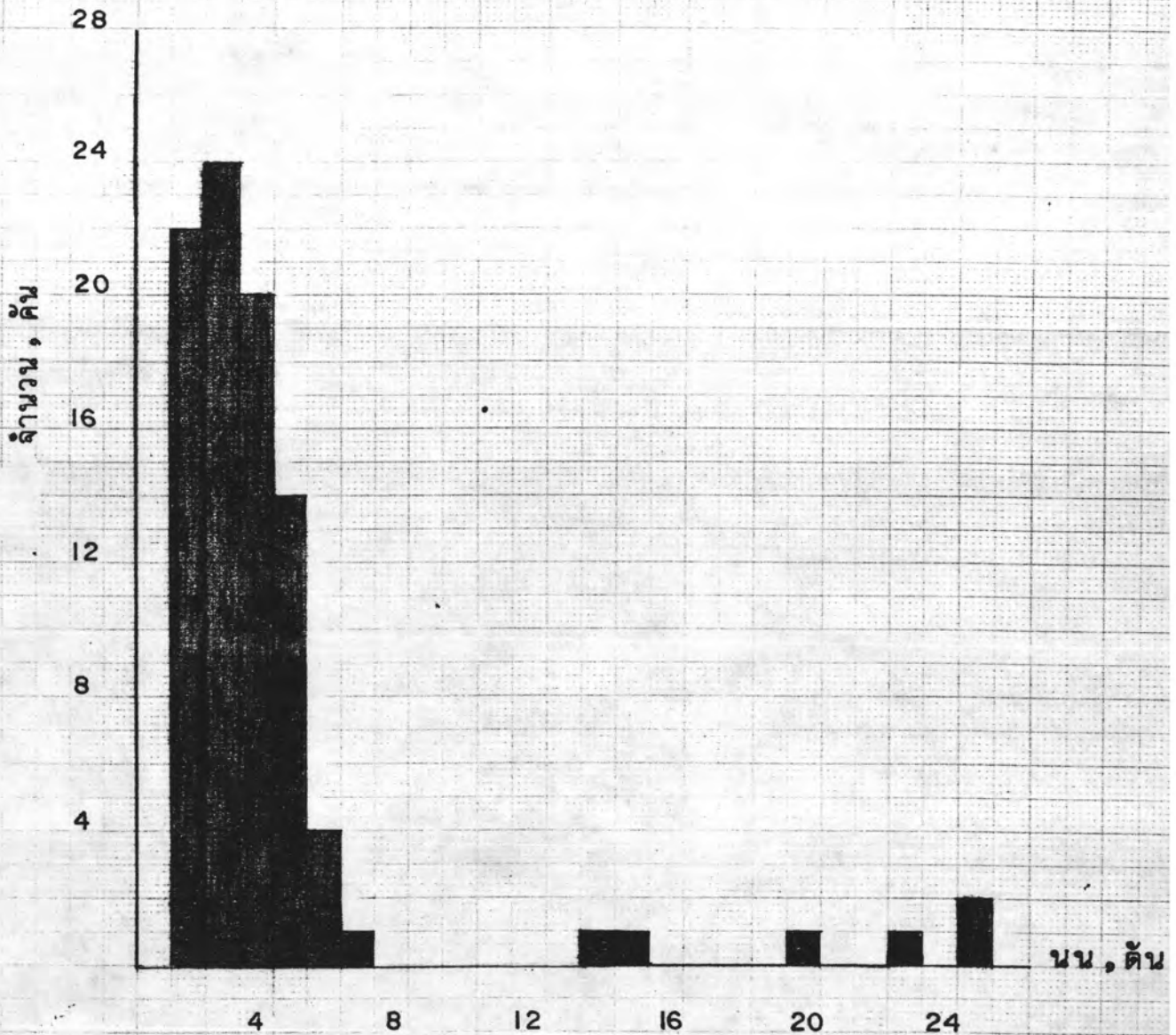
สำรวจเมื่อ 7 มีนาคม 32 ทางหลวงหมายเลข 3324

ก.ม. 1+000



รูปที่ 5.7

การกระจายน้ำหนักรวม
สำรวจเมื่อ 6 มีนาคม 32 ทางหลวงหมายเลข 2233
ก.ม. 3+100

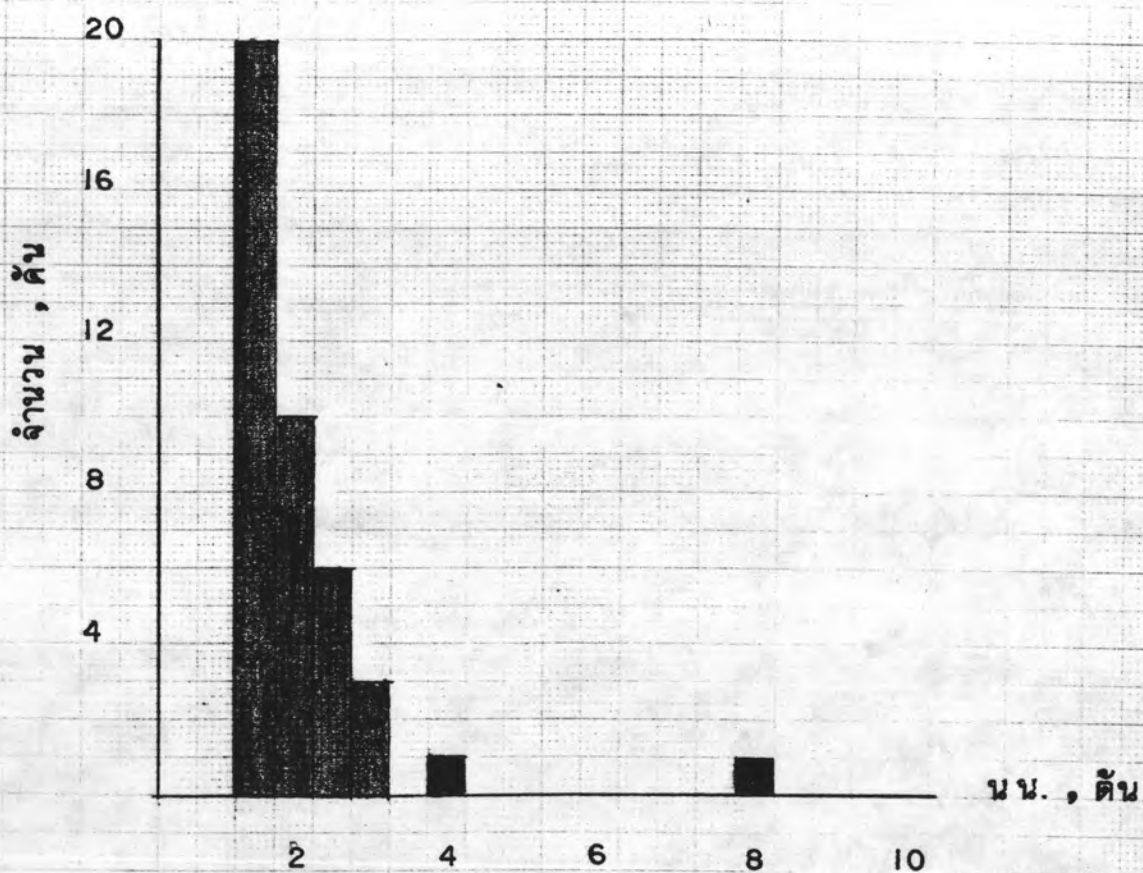


รูปที่ 5.8

การกระจายน้ำหนักรวม

สำรวจเมื่อ 7 มีนาคม 32 ทางหลวงหมายเลข 2199

ก.ม 2+000

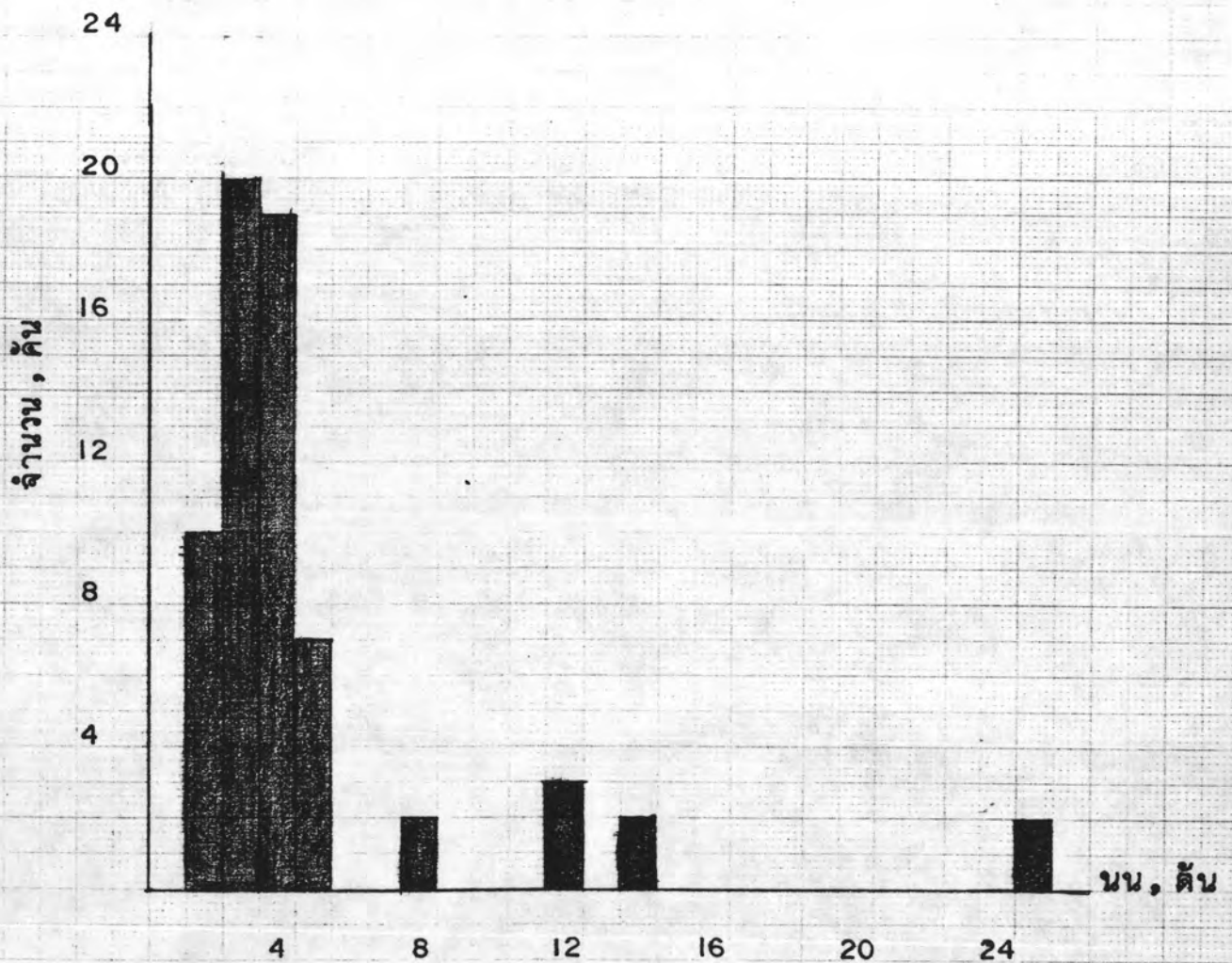


รูปที่ 5.9

การกระจายน้ำหนักกรม

สำรวจเมื่อ 8 มีนาคม 32 ทางหลวงหมายเลข 2246

ก.ม. 1+200

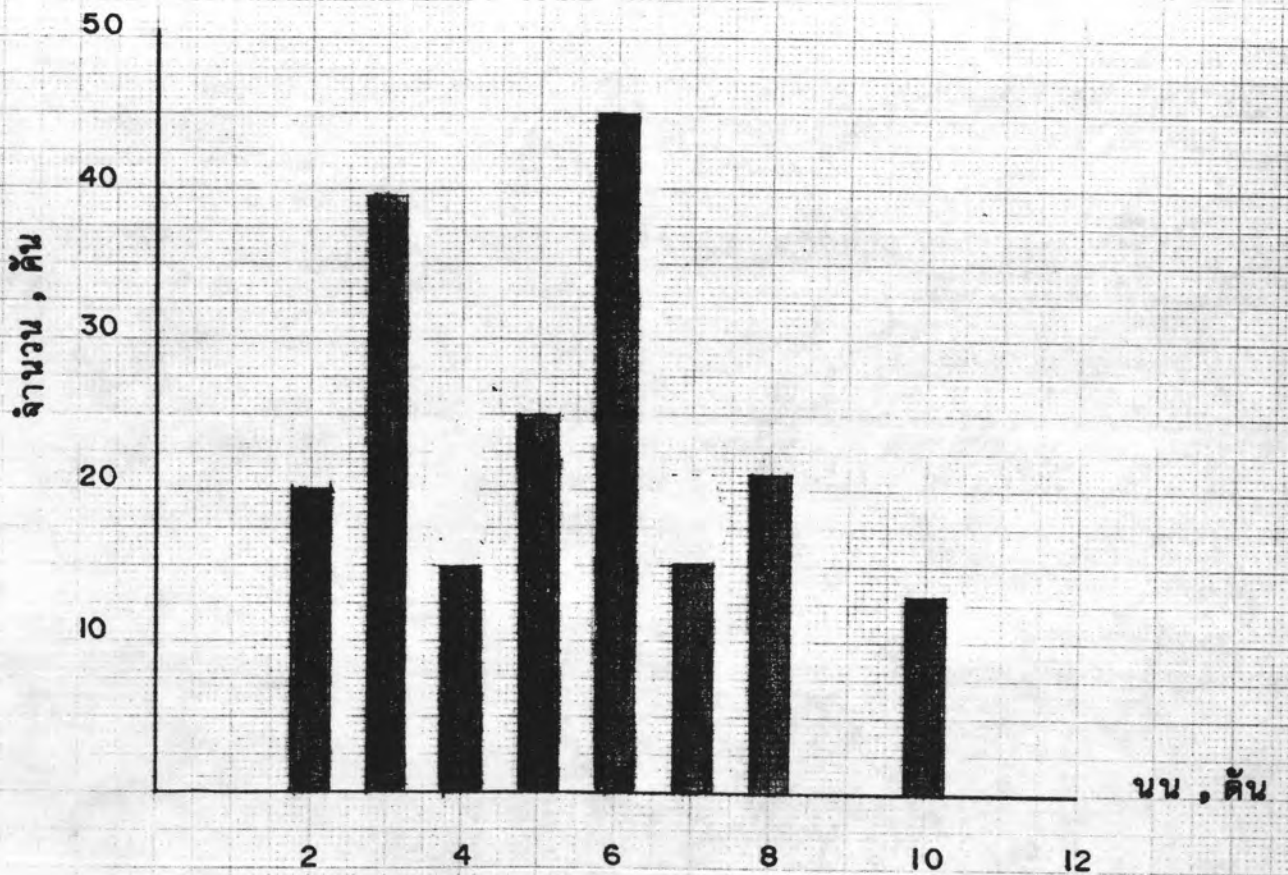


รูปที่ 5.10

การกระจายน้ำหนักรวม

สำรวจเมื่อ 8 มีนาคม 32 ทางหลวงหมายเลข 2249

ก.ม. 12 + 600

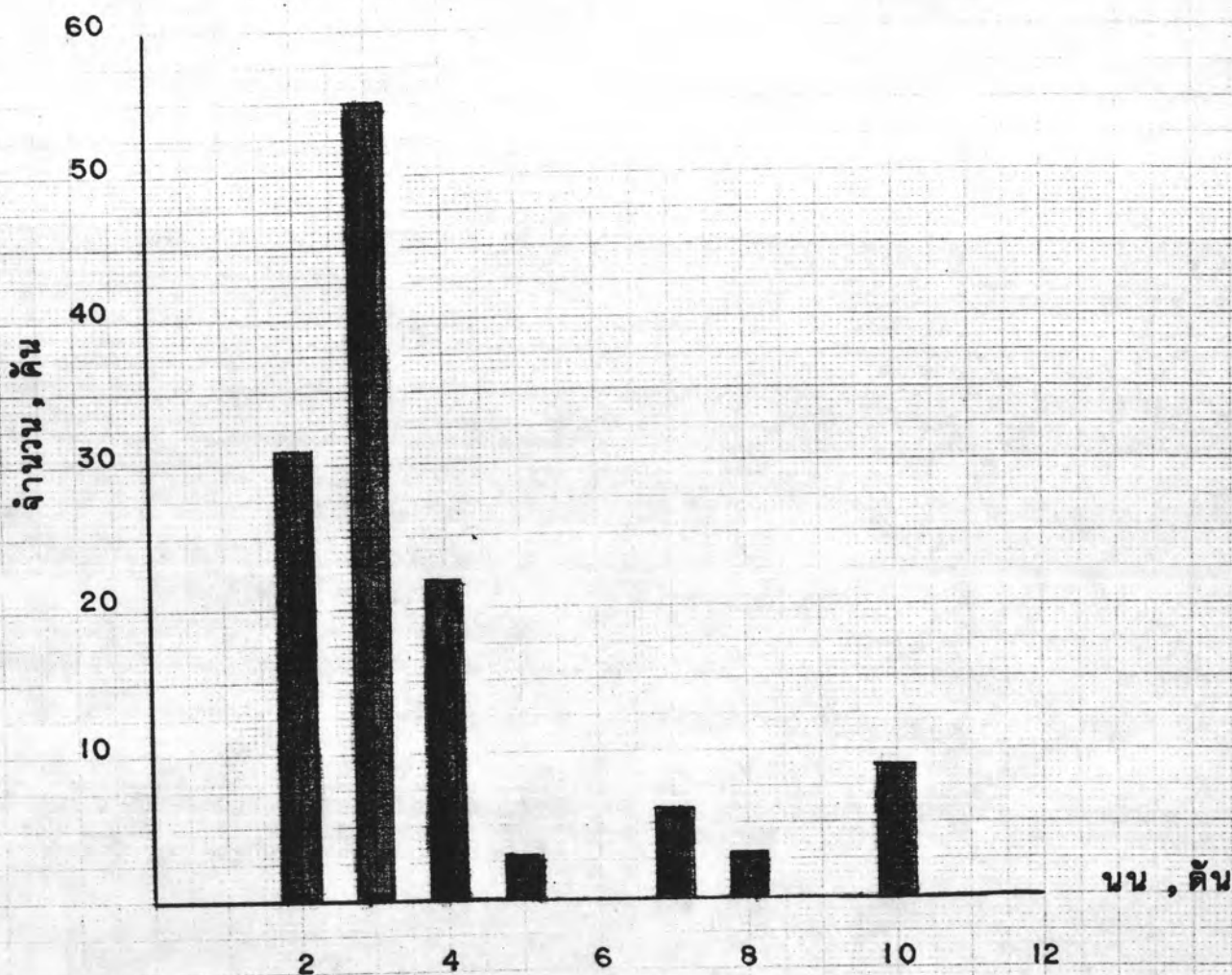


รูปที่ 5.11

การกระจายน้ำหนักรวม

สำรวจเมื่อ 9 มีนาคม 32 ทางหลวงหมายเลข 2195

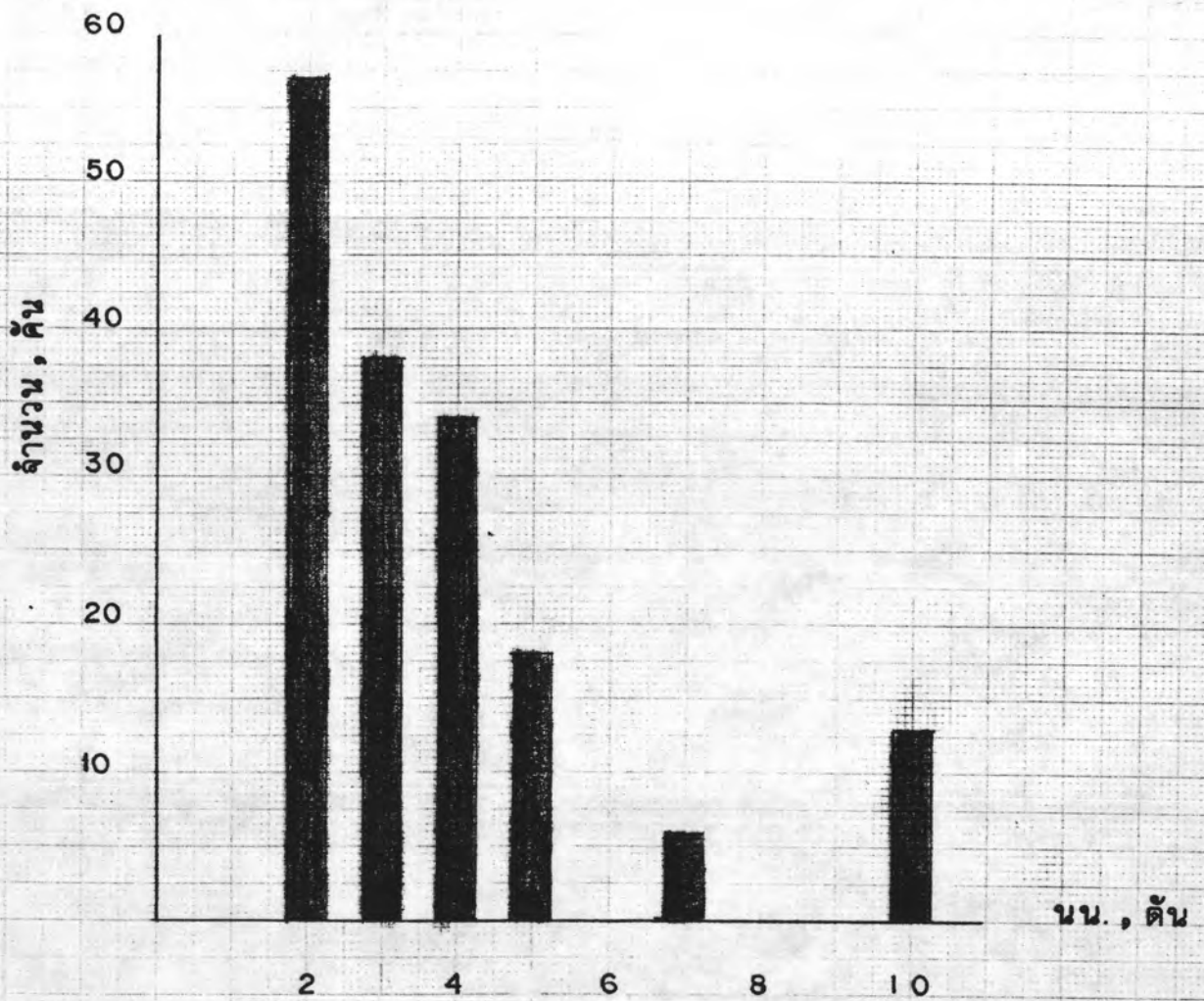
ก.ม. 50+200



การกระจายน้ำหนักรวม

สำรวจเมื่อ 10 มีนาคม 32 ทางหลวงหมายเลข 2250

ก.ม. 7+300

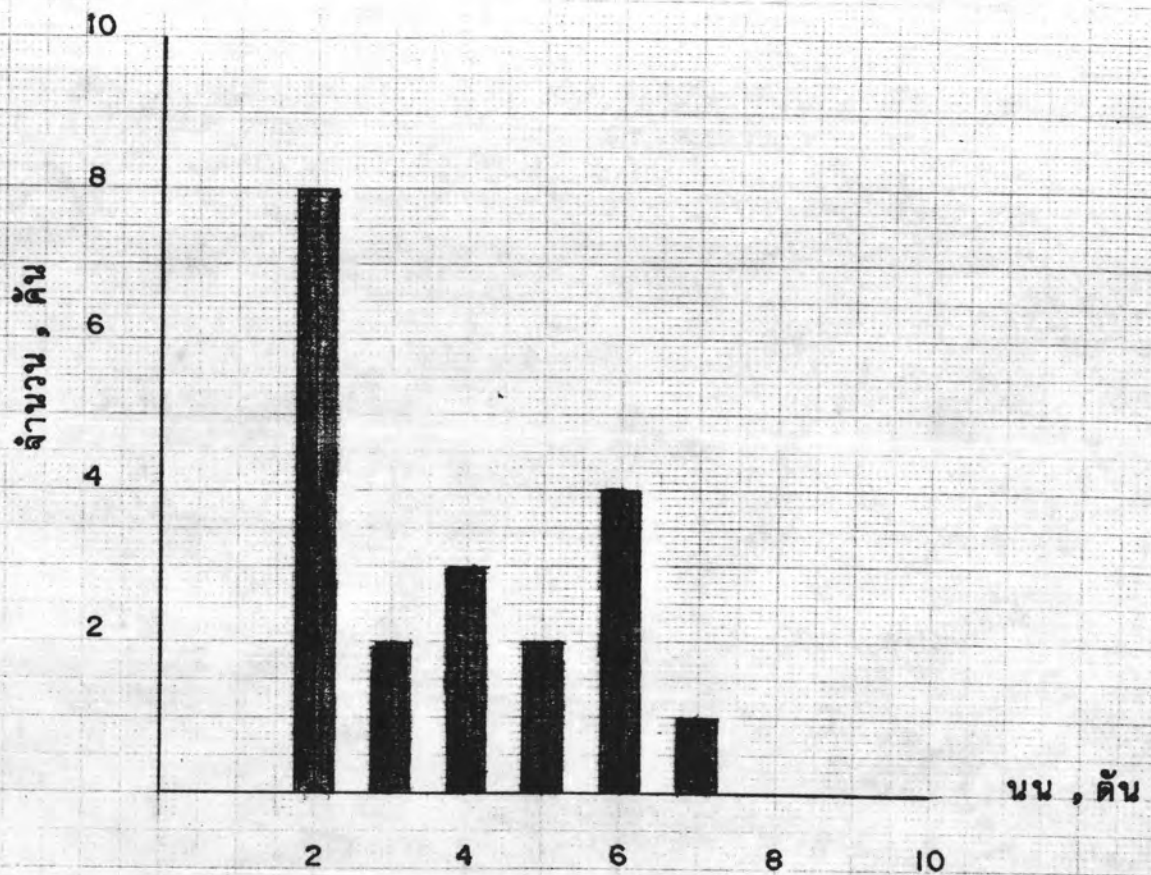


รูปที่ 5.13

การกระจายน้ำหนักรวม

สำรวจเมื่อ 10 มีนาคม 32 ทางหลวงหมายเลข 2140

ก.ม. 2+100

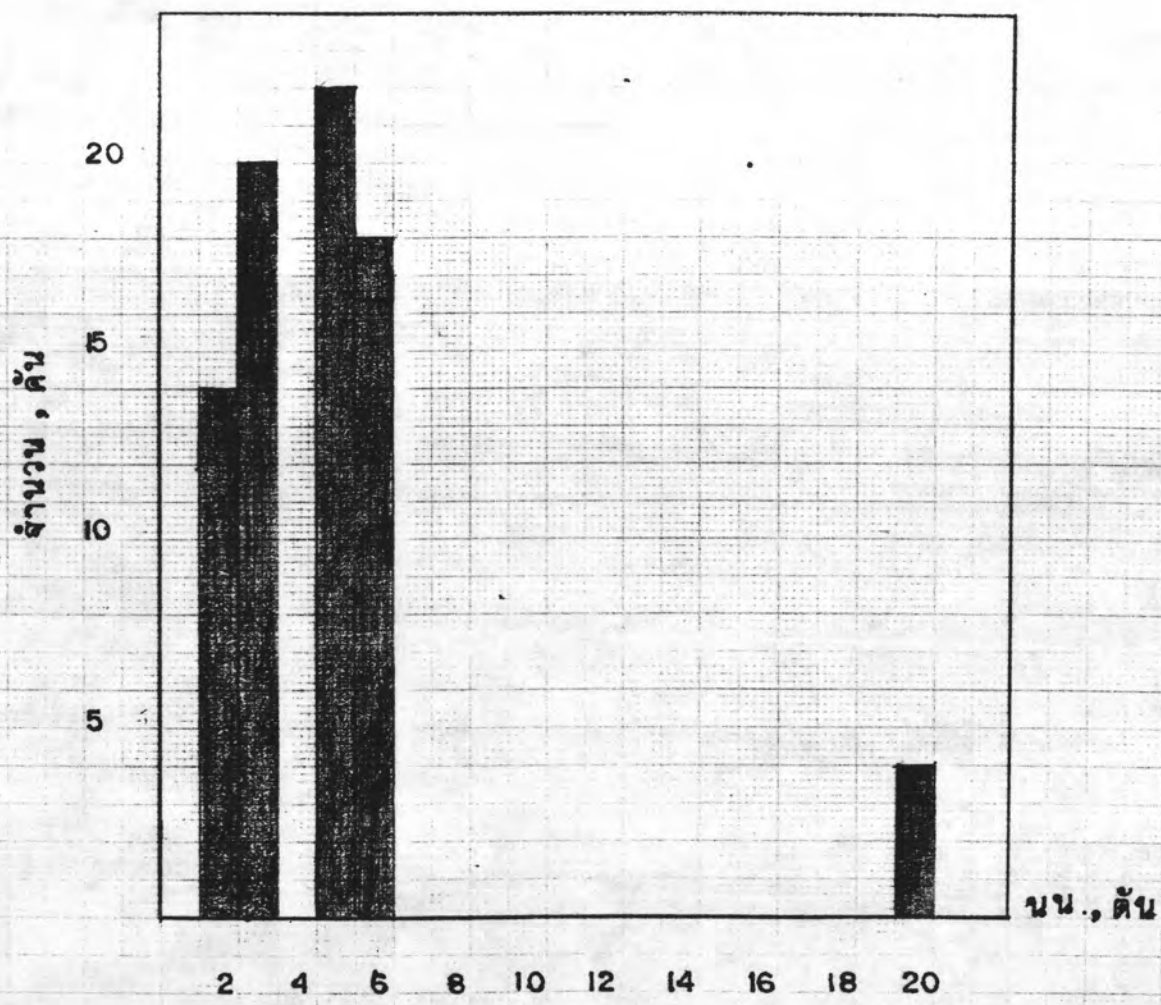


รูปที่ 5.14

การกระจายน้ำหนักรวม

สำรวจเมื่อ 15 มีนาคม 32 ทางหลวงหมายเลข 2291

กม. 48+000

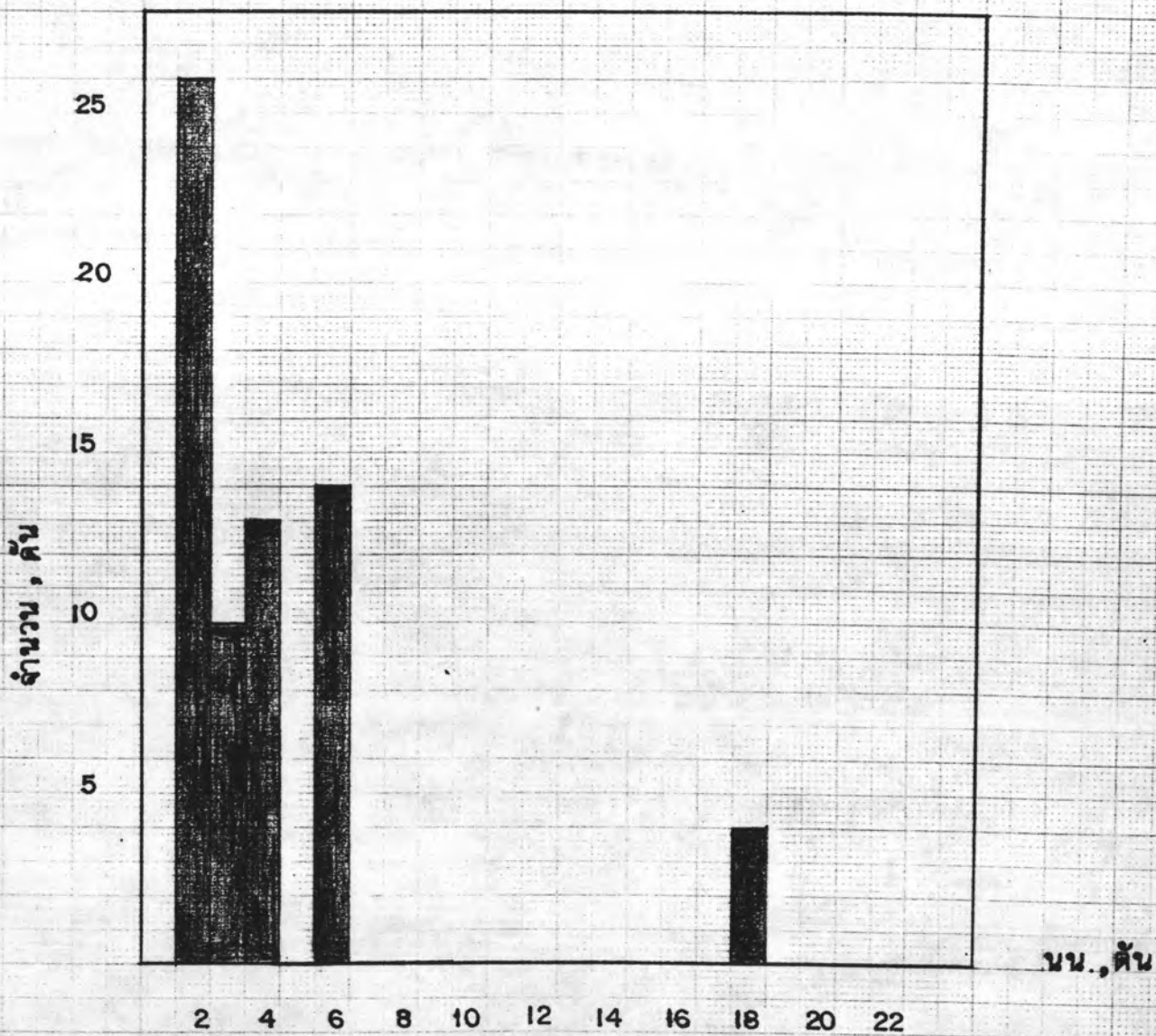


รูปที่ 5.15

การกระจายน้ำหนักรวม

สำรวจเมื่อ 16 มีนาคม 32 ทางหลวงหมายเลข 2330

กม. 31+000

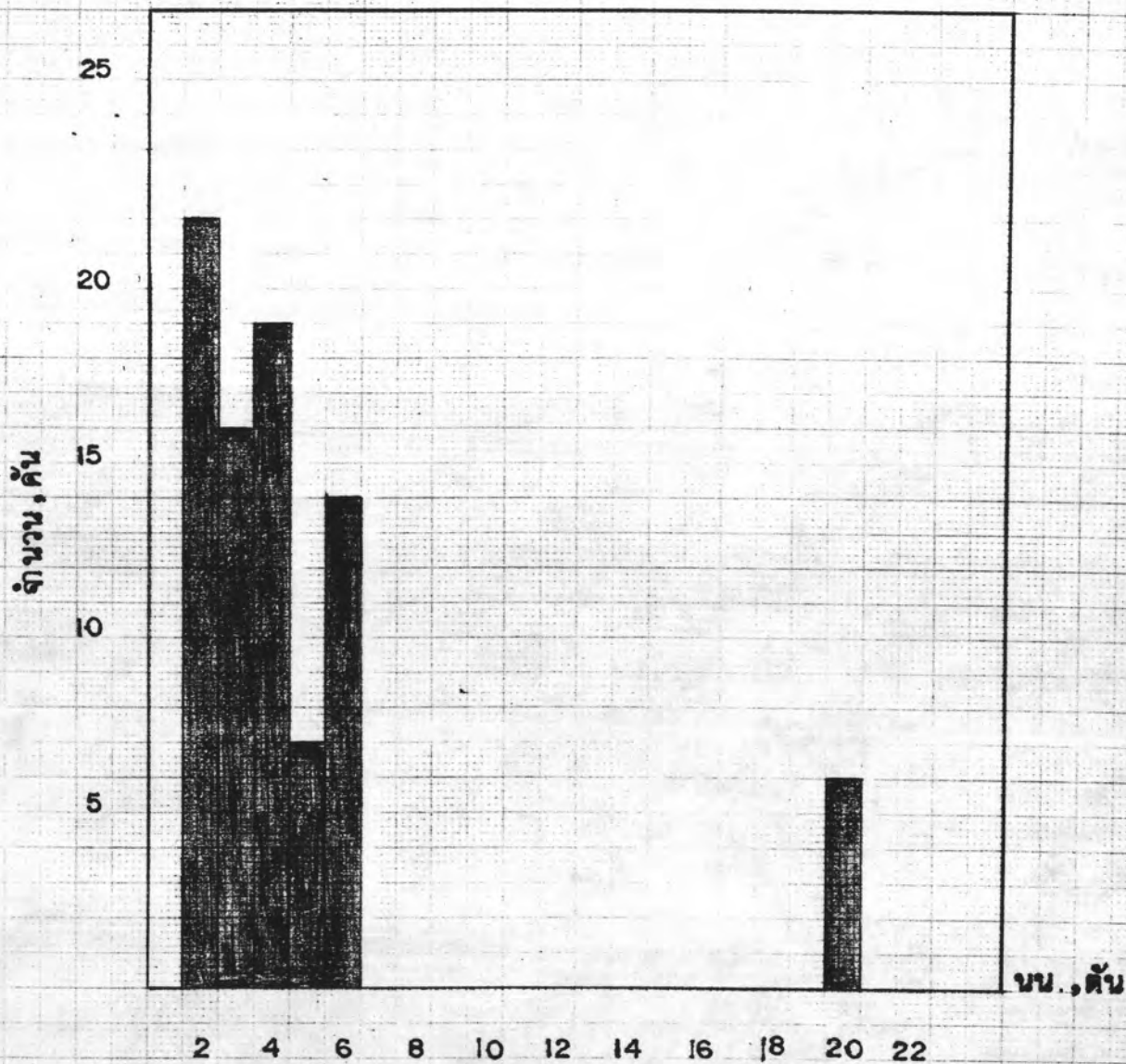


รูปที่ 5.16

การกระจายน้ำหนักรวม

สำรวจเมื่อ 17 มีนาคม 32 ทางหลวงหมายเลข 2106

กม. 1+000

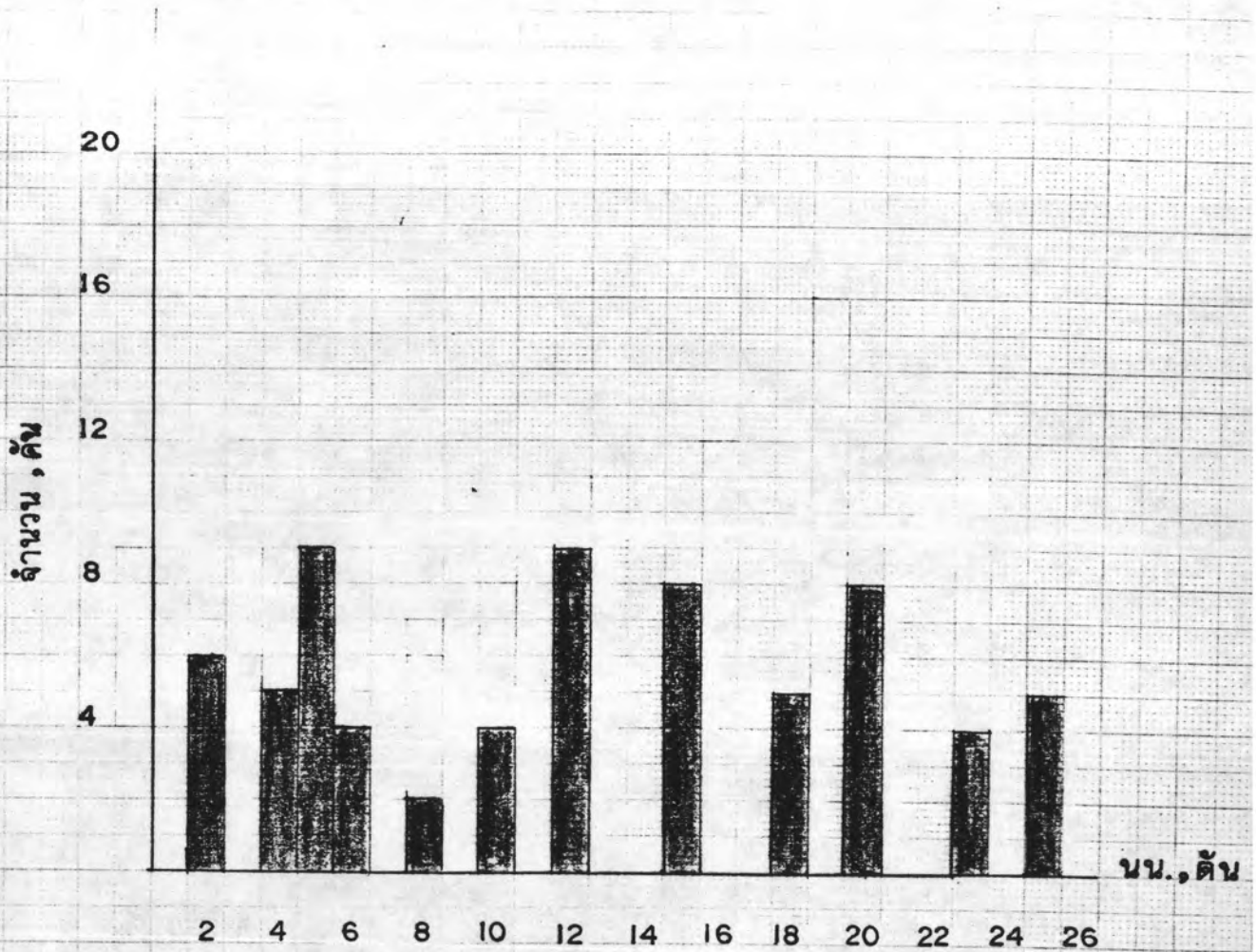


รูปที่ 5.17

การกระจายน้ำหนักรวม

สำรวจเมื่อ 9 มีนาคม 32 ทางหลวงหมายเลข 3206

ก.ม 4 + 990

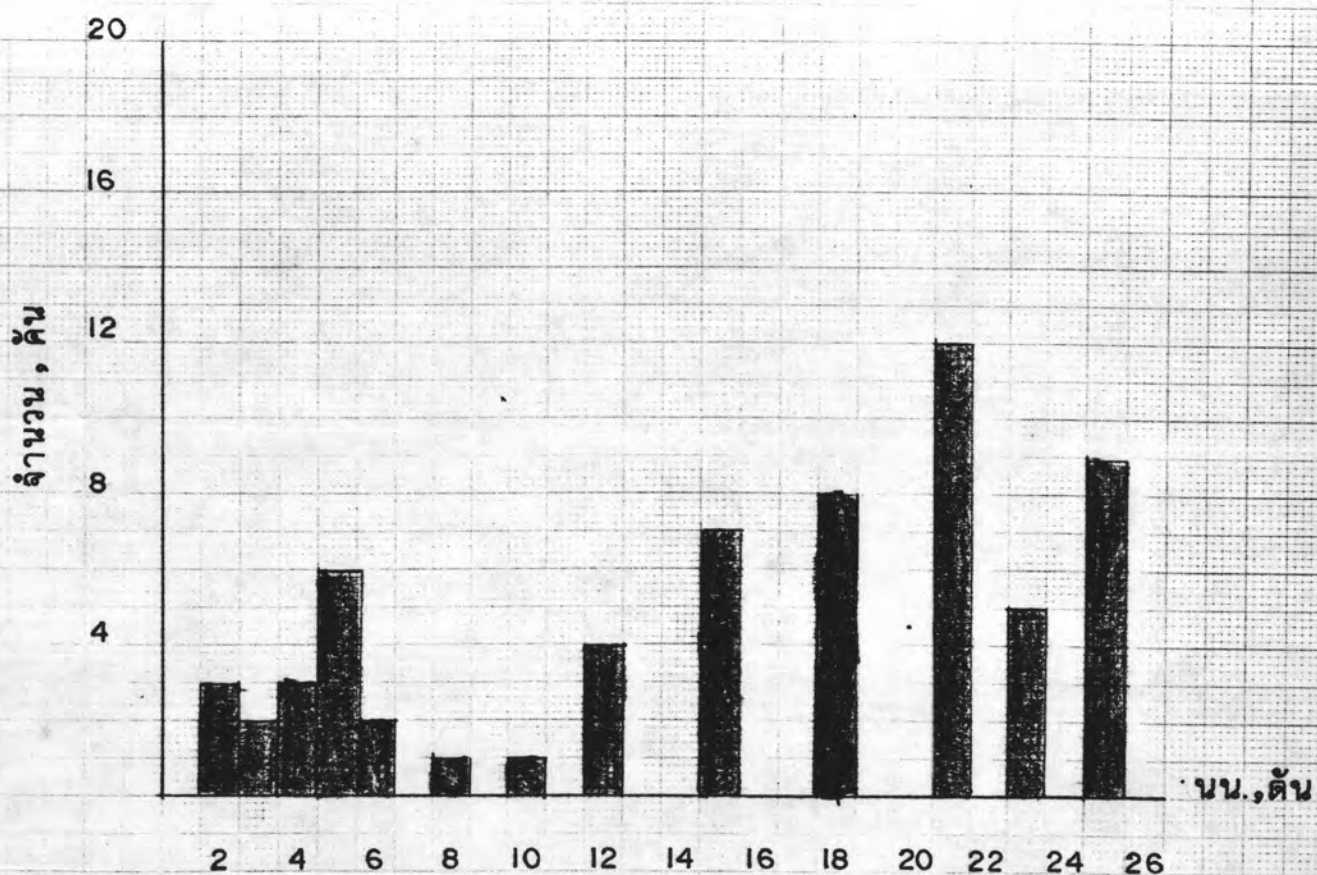


รูปที่ 5.18

การกระจายน้ำหนักรวม

สำรวจเมื่อ 8 มีนาคม 32 ทางหลวงหมายเลข 3090

ก.ม. 7+440

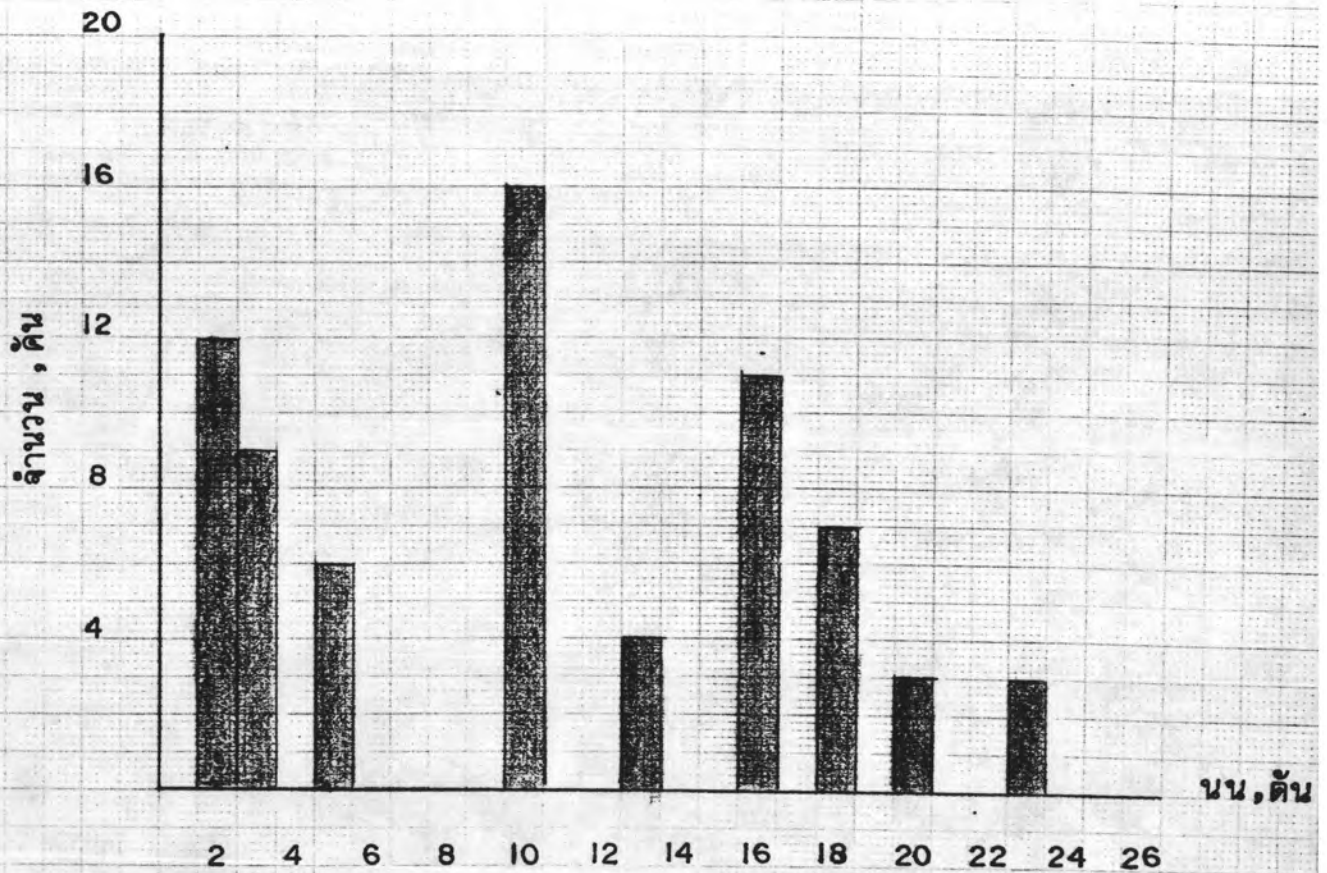


รูปที่ 5.19

การกระจายน้ำหนักรวม

ตำรวจเมื่อ 3 มีนาคม 32 ทางหลวงหมายเลข 4191

ก.ม. 13+000

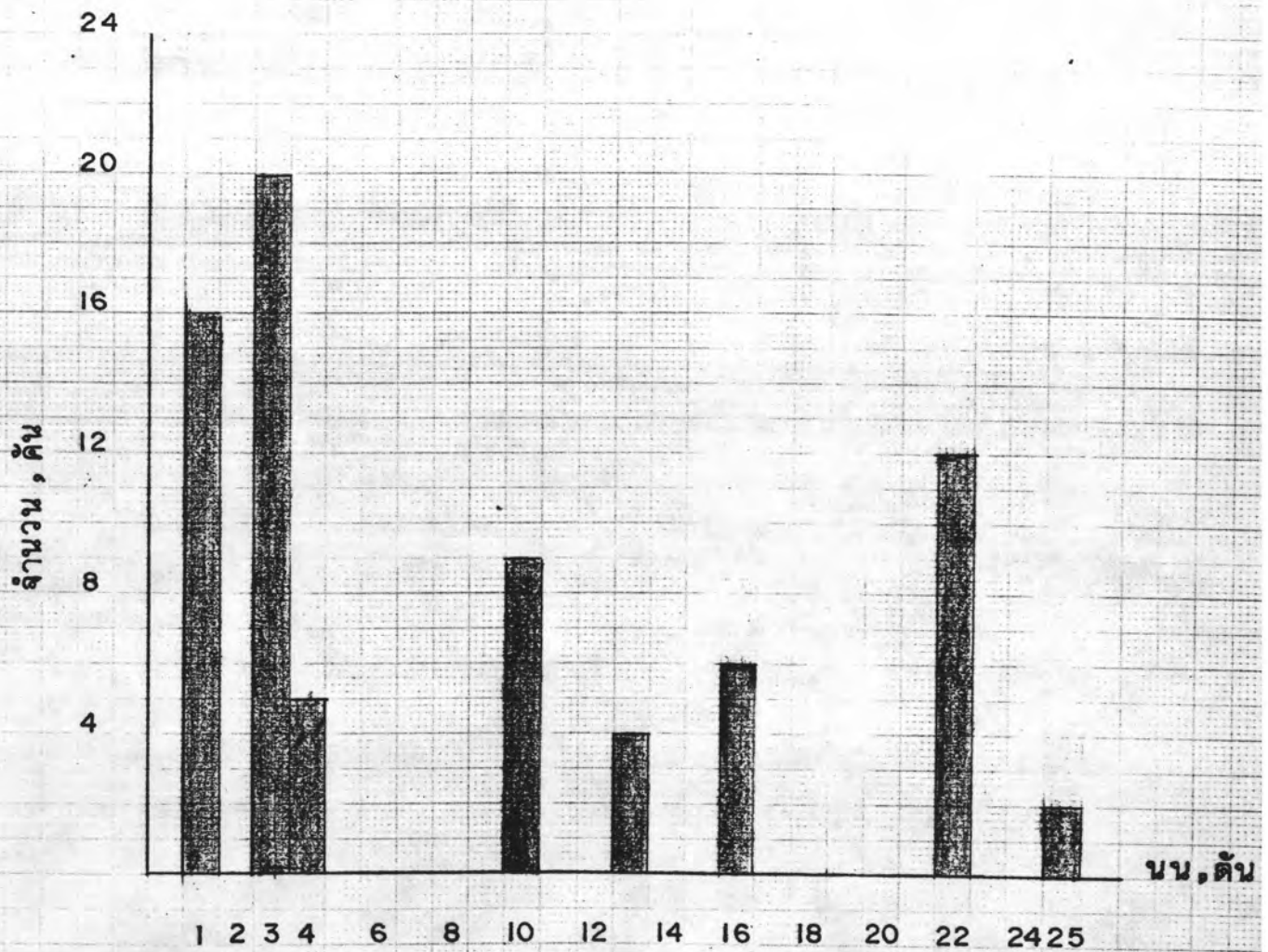


รูปที่ 5.20

การกระจายน้ำหนักรวม

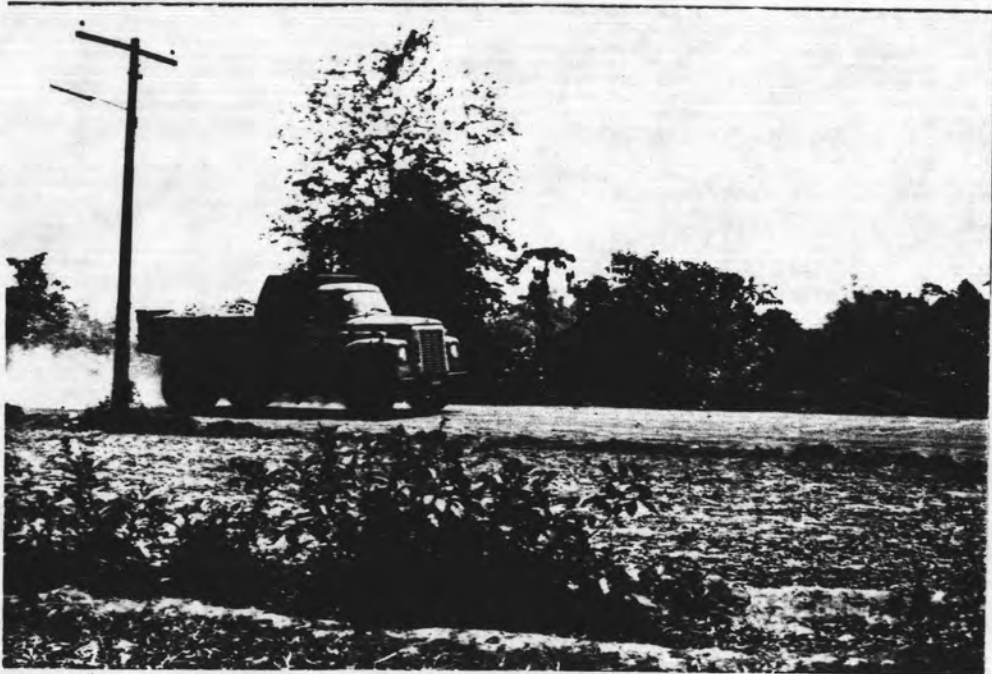
สำรวจเมื่อ 2 มีนาคม 32 ทางหลวงหมายเลข 412

ก.ม. 71+000





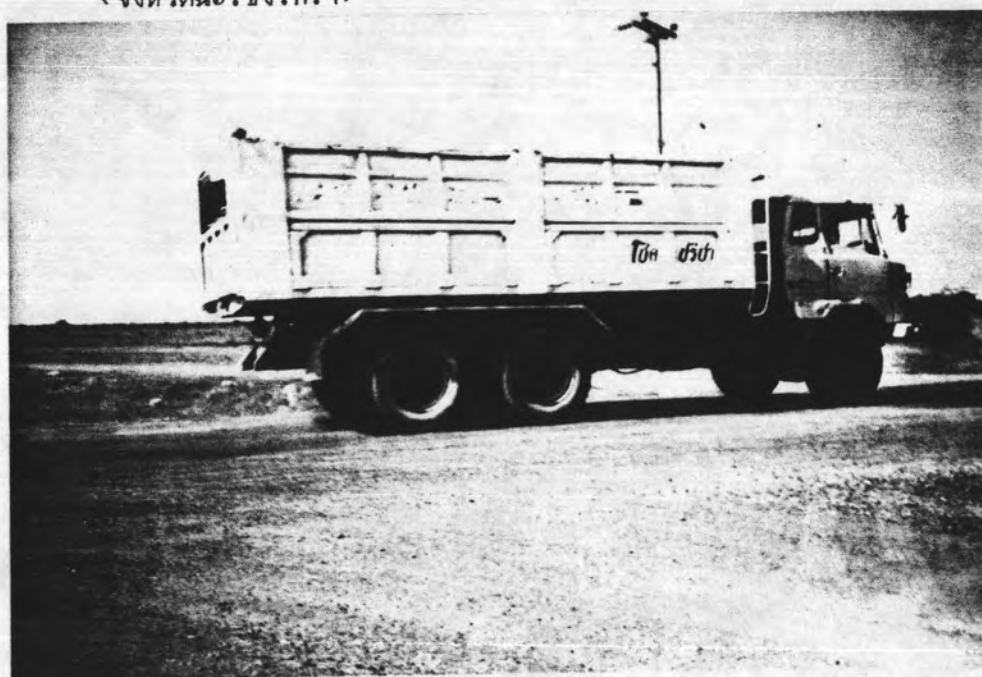
รูปที่ 5.21 แสดงรถบรรทุก 10 ล้อบนถนนชนิดไม่ลาดผิวในประเทศไทย (จังหวัดแพร่)



รูปที่ 5.22 แสดงรถบรรทุก 6 ล้อบนถนนชนิดไม่ลาดผิวในประเทศไทย (จังหวัดแพร่)



รูปที่ 5.23 แสดงรถยนต์ส่วนตัวและรถบรรทุก 10 ล้อบนถนนชนิดไม่ลาดผิวในประเทศไทย (จังหวัดฉะเชิงเทรา)



รูปที่ 5.24 แสดงรถบรรทุก 10 ล้อบนถนนชนิดไม่ลาดผิวในประเทศไทย (จังหวัดฉะเชิงเทรา)

ตารางที่ 5.2 ความหนาของโครงสร้างทางถนนชนิดไม่ลาดผิว

หมายเลข	ชื่อสายทาง	ความหนา ซม.	Subgrade CBR %
10990200	อ. อมก๋อย-บ. แม่ต๋น	15	6
12460101	แยกสาย 11-บ. แพะ	15	5
12090100	บ. เค้น-บ. ท่าข้าวเปลือก	15	4
12150102	บ. ห้วยบง-บ. วังผา ชั้นที่หนึ่ง ชั้นที่สอง	15	3
		15	3
		20	
11110100	แยกทางหลวงหมายเลข 12-บ. โป่งแดง	15	3
11910100	บ. หนองชานาก-บ. วังหิน	15	2
22830100	อ. สังขะ-ด่าน	15	6
21510100	หน้า ร.พ. บุรีรัมย์- บรรจบทางหลวงหมายเลข 2074	15	6
33080200	ต่อเขตแขวงฯ วัฒนานคร -บ. หนองตาเยา	15	5
23130100	บ. เหล่า-โคกลาด	15	2
21560100	หัววัว-(บ้านเสียว)	20	6
23300100	บ. สร้างค้อ-บ. ห้วยหาด	15	7

หมายเลข	ชื่อสายทาง	ความหนา ซม	Subgrade CBR %
23070101	บ. แยกทางหลวง หมายเลข 222-บ. เชื่อม	20	5
33580100	บ. ท่งคอก-คอนตาเพชร	15	3
32450200	บ. ชุมชุมปรกฟ้า-สนามชัย เขต ชั้นที่หนึ่ง	15	6
	ชั้นที่สอง	15	
32490200	พลวง-ตะเคียนทอง- เขาลูกช้าง	15	6
31390102	บ. แลง-บ. นาทาชัย- บ. หาดใหญ่	15	6
34340201	บ. คลองใหญ่-บรรจบ ทางหลวง 317	15	6
34340101	แยกทางหลวง 317 (บ. สามแยก)-บ. คลอง ใหญ่	15	6
34340102	ทางแยกเข้า บ. ท่ง มหาเจริญ	15	6
32820100	หนองบัว-ท่าตะโก	15	3
41220100	ป่าบอนเหนือ-โละจังกระ	10	4

หมายเลข	ชื่อสายทาง	ความหนา ซม	Subgrade CBR %
41220200	โหล๊ะจังกระ-บ้านนา	15	4
41380100	แยกสาย 4 -บางแก้ว- หาดไร่เต่า	15	2
41630100	ควนดินสอ-เขาปู่-ป่า พะยอม	10	2
40890100	สามแยกเตาปูน-ต่อเขต เทศบาลยะลา	10	3
41110100	บ.ควนเนียง-บ.ปากจำ	15	6
40400100	อ.พนม-บ.เขาต่อ	15	5
40340100	ปากน้ำกระบี่- เขาทอง	10	5
41300100	กะเปอร์-บ้านนา	10	6
34160200	กม. 7/108-บ.วังกุ่ม	10	4

ตารางที่ 5.3

งานบำรุงพิเศษและบูรณะ ปี 2531
รหัสงาน 1003 ลักษณะงาน เสริมผิวลูกรัง

แขวงการทาง	หมายเลข ตอนควบคุม	สายทาง-ตอน กม.-กม. ระยะทางทั้งหมด	อายุบริการ (ปี)
เชียงใหม่ ที่ 1	10990200	อ.อมก๋อย - บ.แม่ตื่น กม. 0+000-76+034 ระยะทางทั้งหมด 76.034 กม.	3 ปี
อุตรดิตถ์	1246 0101	สาย 1246 ตอนแยกสาย 11-บ.แพะ กม.0+000-11+800 รวมระยะทาง 11.800 กม.	5 ปี
เชียงราย	1209 0100	สาย 1209 บ.เด่น-บ.ท่า ข้าวเปลือก กม. 0+000-29+322 รวมระยะทาง 29.322 กม.	3 ปี
ตาก	1215 0100	1215 แยกทางหลวง หมายเลข 1085(บ.ห้วยบง) -บ. วังผา กม. 0+000-6+650 ระยะทาง 6.650 กม.	3 ปี
ตาก	11110100	1110 แยกทางหลวง หมายเลข 12- บ.โป่งแดง ระยะทาง 17.363 กม.	7 ปี

ตารางที่ 5.3 (ต่อ)
 งานบำรุงพิเศษและบูรณะ ปี 2531
 รหัสงาน 1003 ลักษณะงาน เสริมผิวลูกรัง

แขวงการทาง	หมายเลข ตอนควบคุม	สายทาง-ตอน กม.-กม. ระยะทางทั้งหมด	อายุบริการ (ปี)
พิจิตร	11910100	1191 บ.หนองชาก- บ.วังหิน กม. 0+000-23+071 ระยะทาง 23.071 กม.	4 ปี
บ้านไผ่	23000100	2300 หนองแห่น-หนองเขื่อน 0+000-29+561 ระยะทาง 29.561 กม.	7 ปี
สุรินทร์	22830100	อ.สังขะ-บ้านค่าน 0+000-29+140 29.140 กม.	5 ปี
สุรินทร์	21510100	หน้า ร.พ บุรีรัมย์-บรรจบ ทางหลวงหมายเลข 2074 0+000-12+020 12.020 กม.	3 ปี
สุรินทร์	33080200	ต่อเขตแขวงฯ วัฒนานคร- บ้านหนองตาเยา 23+896-43+271 19.375 กม.	3 ปี

ตารางที่ 5.3 (ต่อ)
 งานบำรุงพิเศษและบูรณะ ปี 2531
 รหัสงาน 1003 ลักษณะงาน เสริมผิวลูกรัง

แขวงการทาง	หมายเลข ตอนควบคุม	สายทาง-ตอน กม.-กม. ระยะทางทั้งหมด	อายุบริการ (ปี)
อุดรธานี	23130100	บ้านเหล่า-โคกลาด กม. 0+000-17+740 ระยะทางทั้งหมด 17.740 กม.	6 ปี
กาฬสินธุ์	21560100	แยกทางหลวงหมายเลข2156 -หัววัว (บ้านเสียว) กม. 0+000-9+250 ความยาว 2.485 กม.	5 ปี
สกลนคร	23300100	บ.สร้างค้อ - บ.ห้วยหาด กม. 0+000-33+221 ระยะทางทั้งหมด 33.221 กม.	3 ปี
สว่างแดนดิน	23070101	ตอนแยกทางหลวงหมายเลข 222 (วานรนิวาส)-บ.เชื่อม กม. 0+000-26+300 ระยะทางทั้งหมด 26.030 กม.	6 ปี
สุพรรณบุรี	33580100	บ.ทุ่งคอก-คอนตาเพชร กม. 1+376-25+608 ระยะทางทั้งหมด 24.232 กม.	6 ปี
ฉะเชิงเทรา	32450200	บ.ชุมชนปรกน้ำ-สนามชัยเขต กม. 39+900-46+801 ระยะทางทั้งหมด 14.801 กม.	8 ปี

ตารางที่ 5.3 (ต่อ)
 งานบำรุงพิเศษ ปี 2531
 รหัสงาน 1003 ลักษณะงาน เสริมผิวลูกรัง

แขวงการทาง	หมายเลข ตอนควบคุม	สายทาง-ตอน กม.-กม. ระยะทางทั้งหมด	อายุบริการ (ปี)
จันทบุรี	32490200	พลาจ-ตะเคียนทอง-เขาลูก ช้าง กม. 23+950-38+800 ระยะทางทั้งหมด 14.142 กม.	4 ปี
ระยอง	31390102	บ.แก่ง-บ.นาตาขวัญ- บ.หาดใหญ่ กม. 0+000-21+110 ระยะทางทั้งหมด 21.110 กม.	4 ปี
	34340201	บ.คลองใหญ่-บรรจบทางหลวง หมายเลข 317 กม. 27+663-44+190 ระยะทางทั้งหมด 16.527 กม.	3 ปี
วัฒนานคร	34340101	แยกทางหลวงหมายเลข 317 (บ.สามแยก) บ.คลองใหญ่ กม. 0+000-27+663 ระยะทางทั้งหมด 27.663 กม.	3 ปี
	34340102	ทางแยกเข้า บ.ทุ่งมหาเจริญ กม. 0+000-3+240 ระยะทางทั้งหมด 3.240 กม.	3 ปี

ตารางที่ 5.3 (ต่อ)
งานบำรุงพิเศษ ปี 2531
รหัสงาน 1003 ลักษณะงาน เสริมผิวลูกรัง

แขวงการทาง	หมายเลข ตอนควบคุม	สายทาง-ตอน กม-กม ระยะทางทั้งหมด	อายุบริการ (ปี)
อุทัยธานี	32820100	แยกสาย 3011 (อ.บ้านไร่) อ. ลานสัก 0+000-55+249 3.000 กม.) ระยะทางทั้งหมด 52.449 กม.	3 ปี
นครสวรรค์	11190101	หนองบัว-ท่าตะโก กม. 32+000-71+604 ระยะทางทั้งหมด 39.604 กม.	6 ปี
นครสวรรค์	11450100	ท่าตะโก-ตากฟ้า กม. 0+000-28+666 ระยะทางทั้งหมด 28.666 กม.	6 ปี
พัทลุง	41220100	ป่าบอนเหนือ-โละจังกระ กม. 0+000-32+000 ระยะทาง 32.000 กม.	4 ปี
พัทลุง	41220200	โละจังกระ-บ้านนา กม. 32+000-64+255 ระยะทาง 32.233 กม.	3 ปี

ตารางที่ 5.3 (ต่อ)

งานบำรุงพิเศษ ปี 2531

รหัสงาน 1003 ลักษณะงาน เสริมผิวลูกรัง

แขวงการทาง	หมายเลข ตอนควบคุม	สายทาง-ตอน กม.-กม. ระยะทางทั้งหมด	อายุบริการ (ปี)
พัทลุง	4163	ควนดินสอ-เขาปู่-ป่าพะยอม กม. 0+000-53+800 ระยะทาง 53.800 กม.	4 ปี
ยะลา	.	สามแยกเตาปูน-ต่อเขต เทศบาลยะลา กม. 51+391-54+000 ระยะทาง 2.609 กม.	3 ปี
สตูล	4111	บ.ควนเนียง-บ.ปากจำ กม. 0+000-11+195 ระยะทาง 11.195 กม.	2 ปี
พัทลุง	41220100	ป่าบอนเหนือ-โล๊ะจังกระ กม. 0+000-32+000 ระยะทาง 32.000 กม.	4 ปี
พัทลุง	41220200	โล๊ะจังกระ-บ้านนา กม. 32+000-64+255 ระยะทาง 32.233 กม.	3 ปี
พัทลุง	41301	แยกสาย 4-บางแก้ว- หาดไร่เต่า กม. 0+000-15+986 ระยะทาง 15.986 กม.	4 ปี