

การวิเคราะห์ข้อมูล และผลการวิเคราะห์ข้อมูล

ในบทนี้ผู้วิจัยจะวิเคราะห์ข้อมูล และเสนอผลการวิเคราะห์ข้อมูล ตามลำดับ ดังนี้

ตอนที่ 1 การวิเคราะห์ข้อมูลเกี่ยวกับสถานภาพของผู้ตอบแบบสอบถาม ในเรื่อง เพศ อายุ อายุราชการ วุฒิการศึกษา และขนาดโรงเรียนที่ปฏิบัติงาน วิเคราะห์โดยใช้ ค่าร้อยละ เสนอในรูปของตารางประกอบความเรียง

ตอนที่ 2 การวิเคราะห์ความเข้าใจเกี่ยวกับการนิเทศการศึกษาของผู้บริหารและครู ตามระดับคะแนนความถูกต้อง วิเคราะห์โดยใช้ค่าร้อยละ เสนอในรูปของตารางประกอบ ความเรียง

ตอนที่ 3 การวิเคราะห์เปรียบเทียบความเข้าใจเกี่ยวกับการนิเทศการศึกษาระหว่าง ผู้บริหารกับครู และเปรียบเทียบความเข้าใจเกี่ยวกับการนิเทศการศึกษาของผู้บริหารและครู กับตัวแปรต้น ได้แก่ เพศ อายุ อายุราชการ วุฒิการศึกษาและขนาดโรงเรียน วิเคราะห์ โดยใช้ t-test และ F-test หากพบความแตกต่างก็ทดสอบความแตกต่างด้วยวิธีการ ของเชฟเฟ่ (Scheffe) และเสนอผลการวิเคราะห์ในรูปของตารางประกอบความเรียง

ตอนที่ 1

สถานภาพของผู้ตอบแบบสอบถาม

สถานภาพของผู้ตอบแบบสอบถามจะวิเคราะห์ข้อมูลเกี่ยวกับ เพศ อายุ อายุราชการ และขนาดโรงเรียน ดังรายละเอียดที่แสดงไว้ในตารางต่อไปนี้

ตารางที่ 2 แสดงจำนวนและร้อยละของผู้ตอบแบบวัดความเข้าใจ จำแนกตามสถานภาพต่าง ๆ

สถานภาพของผู้ตอบแบบสอบถาม	ผู้บริหารโรงเรียน		ครู		รวม	
	จำนวน	ร้อยละ	จำนวน	ร้อยละ	จำนวน	ร้อยละ
1 เพศ						
ชาย	254	86.1	105	29.9	359	55.6
หญิง	41	13.9	246	70.1	287	44.4
รวม	295	100.0	351	100.0	646	100.0
2 อายุ						
ต่ำกว่า 31 ปี	10	3.4	75	21.4	85	13.2
31-40 ปี	101	34.2	226	64.4	327	50.6
41-50 ปี	135	45.8	42	12.0	177	27.4
51 ปีขึ้นไป	49	16.6	8	2.2	57	8.8
รวม	295	100.0	351	100.0	646	100.0
3 อายุราชการ						
ต่ำกว่า 11 ปี	24	8.1	129	36.8	153	23.7
11-15 ปี	54	18.3	128	36.5	182	28.2
16-20 ปี	61	20.7	57	16.2	118	18.2
21 ปีขึ้นไป	156	52.9	37	10.5	193	29.9
รวม	295	100.0	351	100.0	646	100.0

ตารางที่ 2 (ต่อ)

สถานภาพของผู้ตอบแบบสอบถาม	ผู้บริหารโรงเรียน		ครู		รวม	
	จำนวน	ร้อยละ	จำนวน	ร้อยละ	จำนวน	ร้อยละ
4 วุฒิการศึกษา						
ต่ำกว่าอนุปริญญา	27	9.1	6	1.7	33	5.1
อนุปริญญา	46	15.6	38	10.8	84	13.0
ปริญญาตรีหรือสูงกว่า	222	75.3	307	87.5	529	81.9
รวม	295	100.0	351	100.0	646	100.0
5 ขนาดโรงเรียนที่ปฏิบัติงาน						
เล็กมาก	92	31.2	76	21.6	168	26.0
เล็ก	146	49.5	186	53.0	332	51.4
กลาง	47	15.9	68	19.4	115	17.8
ใหญ่	10	3.4	21	6.0	31	4.8
รวม	295	100.0	351	100.0	646	100.0

จากตารางที่ 2 มีผู้ตอบแบบวัดความเข้าใจ 646 คน โดยส่วนรวมเป็นชายมากกว่าหญิง คือเป็นเพศชายร้อยละ 55.6 และเพศหญิงร้อยละ 44.4 เมื่อจำแนกตามกลุ่มตัวอย่าง ได้แก่ ผู้บริหารโรงเรียน จำนวน 295 คน เป็นเพศชายมากกว่าเพศหญิง คือเป็นเพศชายคิดเป็นร้อยละ 86.1 เป็นเพศหญิงคิดเป็นร้อยละ 13.9 ส่วนครูมีจำนวนทั้งสิ้น 351 คน เป็นเพศหญิงมากกว่าเพศชาย คือเป็นเพศชายร้อยละ 23.9 และเป็นเพศหญิงร้อยละ 70.1

เมื่อพิจารณาเกี่ยวกับอายุของผู้ตอบแบบวัดความเข้าใจ พบว่า โดยส่วนรวมมีอายุระหว่าง 31-40 ปี มากที่สุด คิดเป็นร้อยละ 50.6 รองลงมามีอายุระหว่าง 41-50 ปี คิดเป็นร้อยละ 27.4 อายุต่ำกว่า 31 ปี คิดเป็นร้อยละ 13.2 และอายุ 51 ปีขึ้นไป คิดเป็นร้อยละ 8.8 ตามลำดับ เมื่อพิจารณาจำแนกตามกลุ่มตัวอย่าง ได้แก่ ผู้บริหารโรงเรียนมีอายุระหว่าง 41-50 ปี มากที่สุดคิดเป็นร้อยละ 45.8 รองลงมามีอายุระหว่าง 31-40 ปี คิดเป็นร้อยละ 34.2 อายุ 51 ปีขึ้นไปคิดเป็นร้อยละ 16.6 และอายุต่ำกว่า 31 ปี คิดเป็นร้อยละ 3.4 ตามลำดับ ส่วนครู มีอายุระหว่าง 31-40 ปีมากที่สุด คิดเป็นร้อยละ 64.4 รองลงมามีอายุต่ำกว่า 31 ปี คิดเป็นร้อยละ 21.4 อายุระหว่าง 41-50 ปี คิดเป็นร้อยละ 12.0 และอายุ 51 ปีขึ้นไป คิดเป็นร้อยละ 2.2 ตามลำดับ

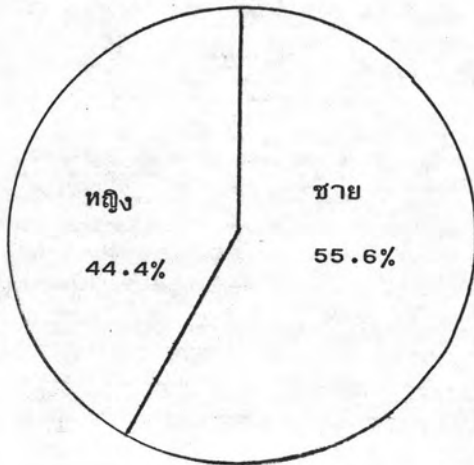
สำหรับอายุราชการของผู้ตอบแบบวัดความเข้าใจ โดยส่วนรวมมีอายุราชการ 21 ปีขึ้นไปมากที่สุด คิดเป็นร้อยละ 29.9 รองลงมามีอายุราชการ 11-15 ปี คิดเป็นร้อยละ 28.2 อายุราชการต่ำกว่า 11 ปี คิดเป็นร้อยละ 23.7 และ อายุราชการระหว่าง 16-20 ปี คิดเป็นร้อยละ 18.2 ตามลำดับ เมื่อจำแนกตามกลุ่มตัวอย่าง ได้แก่ ผู้บริหารโรงเรียนมีอายุราชการ 21 ปีขึ้นไปมากที่สุด คิดเป็นร้อยละ 52.9 รองลงมามีอายุราชการระหว่าง 16-20 ปี คิดเป็นร้อยละ 20.7 อายุราชการระหว่าง 11-15 ปี คิดเป็นร้อยละ 18.3 และอายุราชการต่ำกว่า 11 ปี คิดเป็นร้อยละ 8.1 ตามลำดับ ส่วนครูมีอายุราชการต่ำกว่า 11 ปี มากที่สุดคิดเป็นร้อยละ 36.8 รองลงมามีอายุราชการระหว่าง 11-15 ปี คิดเป็นร้อยละ 36.5 อายุราชการระหว่าง 16-20 ปี คิดเป็นร้อยละ 16.2 และอายุราชการ 21 ปีขึ้นไป คิดเป็นร้อยละ 10.5 ตามลำดับ

ในด้านวุฒิการศึกษาของผู้ตอบแบบวัดความเข้าใจ โดยส่วนรวมมีวุฒิปริญญาตรีหรือสูงกว่ามากที่สุด คิดเป็นร้อยละ 81.9 รองลงมาได้แก่วุฒิปริญญา คิดเป็นร้อยละ 13.0 และวุฒิต่ำกว่าอนุปริญญา น้อยที่สุดคิดเป็นร้อยละ 5.1 ตามลำดับ เมื่อจำแนกตามกลุ่มตัวอย่าง ได้แก่ ผู้บริหารโรงเรียน มีวุฒิปริญญาตรีหรือสูงกว่ามากที่สุด คิดเป็นร้อยละ 75.3 รองลงมา ได้แก่วุฒิปริญญา คิดเป็นร้อยละ 15.6 และวุฒิต่ำกว่าอนุปริญญา น้อยที่สุด คิดเป็นร้อยละ 9.1 ตามลำดับ ส่วนครูมีวุฒิปริญญาตรีหรือสูงกว่ามากที่สุดคิดเป็นร้อยละ 87.5 รองลงมาได้แก่วุฒิปริญญา คิดเป็นร้อยละ 10.8 และวุฒิต่ำกว่าอนุปริญญาน้อยที่สุด คิดเป็นร้อยละ 1.7 ตามลำดับ

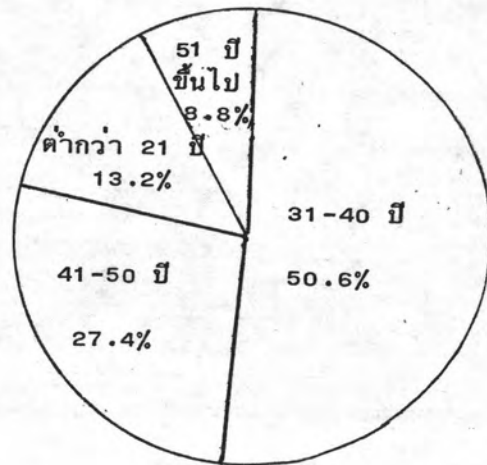
สำหรับขนาดโรงเรียนที่ผู้ตอบแบบวัดความเข้าใจปฏิบัติงานอยู่นั้น โดยส่วนรวมปฏิบัติงานอยู่ในโรงเรียนขนาดเล็กมากที่สุด คิดเป็นร้อยละ 51.4 รองลงมาได้แก่ ปฏิบัติงานอยู่ในโรงเรียนขนาดเล็กมาก คิดเป็นร้อยละ 26.0 ปฏิบัติงานอยู่ในโรงเรียนขนาดกลาง คิดเป็นร้อยละ 17.8 และปฏิบัติงานอยู่ในโรงเรียนขนาดใหญ่ คิดเป็นร้อยละ 4.8 ตามลำดับ เมื่อจำแนกตามกลุ่มตัวอย่าง ได้แก่ ผู้บริหารโรงเรียนขนาดเล็กมีมากที่สุด คิดเป็นร้อยละ 49.5 รองลงมาได้แก่ ผู้บริหารโรงเรียนขนาดเล็กมาก คิดเป็นร้อยละ 31.2 ผู้บริหารโรงเรียนขนาดกลาง คิดเป็นร้อยละ 15.9 และผู้บริหารโรงเรียนขนาดใหญ่ คิดเป็นร้อยละ 3.4 ตามลำดับ ส่วนครูโรงเรียนขนาดเล็กมีมากที่สุด คิดเป็นร้อยละ 53.0 รองลงมาได้แก่ ครูโรงเรียนขนาดเล็กมาก คิดเป็นร้อยละ 21.6 ครูโรงเรียนขนาดกลาง คิดเป็นร้อยละ 19.4 และครูโรงเรียนขนาดใหญ่ คิดเป็นร้อยละ 6.0 ตามลำดับ

แผนภูมิแสดงคำร้อยละของผู้ตอบแบบวัดความเข้าใจ จำแนกตามสถานภาพต่าง ๆ

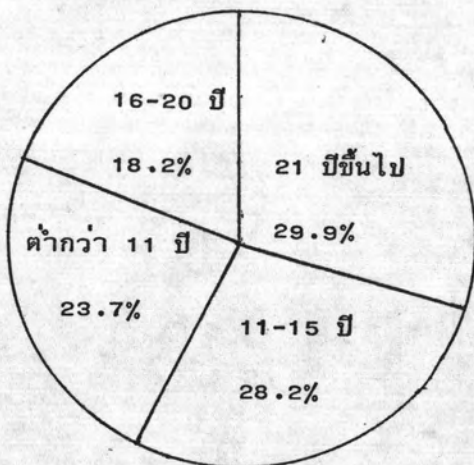
ก. เพศ



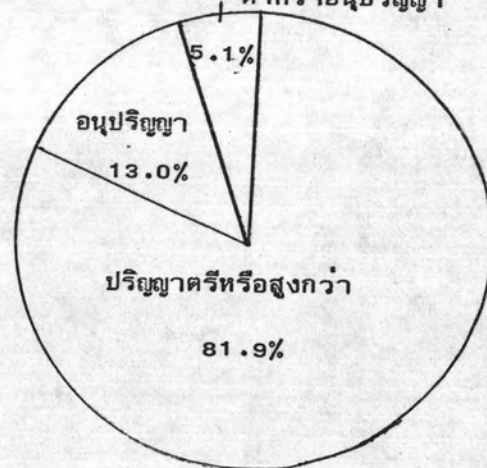
ข. อายุ



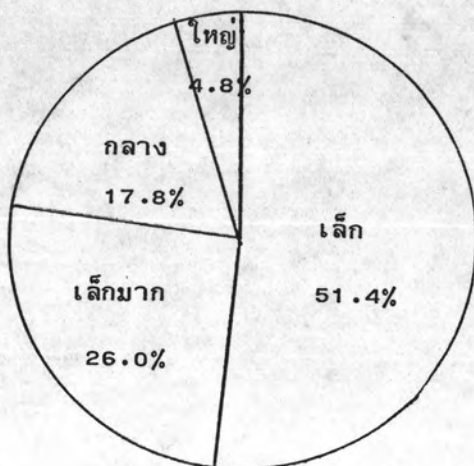
ค. อายุราชการ



ง. ระดับการศึกษา
ต่ำกว่าอนุปริญญา



จ. ขนาดโรงเรียน



ตอนที่ 2

ความเข้าใจเกี่ยวกับการนิเทศการศึกษาของผู้บริหารและครู

การวิเคราะห์ความเข้าใจเกี่ยวกับการนิเทศการศึกษาของผู้บริหารโรงเรียน และครู
มีรายละเอียดเนื้อหา ดังนี้

1. แนวคิดเกี่ยวกับการนิเทศการศึกษา
 - 1.1 ความหมายของการนิเทศการศึกษา
 - 1.2 ความสำคัญ ความจำเป็น และจุดมุ่งหมายของการนิเทศการศึกษา
 - 1.3 หลักการนิเทศการศึกษา
2. บุคลากรทางการนิเทศการศึกษา
 - 2.1 บุคลากรที่เกี่ยวข้องกับการนิเทศการศึกษา
 - 2.2 บทบาทและหน้าที่ของผู้นิเทศการศึกษา
 - 2.3 คุณลักษณะและคุณสมบัติของผู้นิเทศการศึกษา
3. แนวปฏิบัติและวิธีการเกี่ยวกับการนิเทศการศึกษา
 - 3.1 งานนิเทศการศึกษา
 - 3.2 แผนงานและโครงการทางการนิเทศการศึกษา
 - 3.3 กระบวนการทางการนิเทศการศึกษา
 - 3.4 กิจกรรมทางการนิเทศการศึกษา
 - 3.5 ทักษะและเทคนิคทางการนิเทศการศึกษา
4. การประเมินผลทางการนิเทศการศึกษา

ดังรายละเอียดซึ่งจะแสดงไว้ในตารางต่อไปนี้

ตารางที่ 3 จำนวนและร้อยละของผู้บริหารโรงเรียนและครูที่มีความเข้าใจในเรื่องความหมายของการนิเทศการศึกษา

ข้อ	ความหมายของการนิเทศการศึกษา	ระดับคะแนน ตามความถูกต้อง	ผู้บริหารโรงเรียน		ครู		รวม	
			จำนวน	ร้อยละ	จำนวน	ร้อยละ	จำนวน	ร้อยละ
1. การนิเทศการศึกษาควรมีความหมายในลักษณะใด จึงเหมาะสมมากที่สุด	4	4	191	64.8	207	59.0	398	61.6
	3	3	26	8.8	28	8.0	54	8.4
	2	2	67	22.7	81	23.0	148	22.9
	1	1	11	3.7	35	10.0	46	7.1
2. ถ้าจะให้ความหมายของการนิเทศการศึกษาในลักษณะ ของการปฏิบัติงาน ควรให้ความหมายในลักษณะใด	4	4	69	23.4	62	17.7	131	20.2
	3	3	180	61.0	217	61.8	397	61.5
	2	2	40	13.6	62	17.7	102	15.8
	1	1	6	2.0	10	2.8	16	2.5

จากตารางที่ 3 แสดงให้เห็นความเข้าใจของผู้บริหารและครูในเรื่องความหมายของการนิเทศการศึกษา เป็นรายข้อดังนี้

ข้อ 1. เกี่ยวกับความหมายของการนิเทศการศึกษาในลักษณะที่เหมาะสมมากที่สุด โดยส่วนรวมผู้บริหารและครูมีความเข้าใจในระดับที่ถูกต้องมากที่สุด จำนวนมากที่สุดคิดเป็นร้อยละ 61.6 รองลงมาได้แก่กลุ่มที่มีความเข้าใจในระดับน้อย คิดเป็นร้อยละ 22.9 และจำนวนน้อยที่สุด คือกลุ่มที่มีความเข้าใจในระดับที่ถูกต้องน้อยที่สุด คิดเป็นร้อยละ 7.1 เมื่อพิจารณาจำแนกตามกลุ่มตัวอย่างแล้วปรากฏว่า ผู้บริหารโรงเรียนมีความเข้าใจในระดับที่ถูกต้องมากที่สุด จำนวนมากที่สุดคิดเป็นร้อยละ 64.8 รองลงมาได้แก่ กลุ่มที่มีความเข้าใจในระดับที่ถูกต้องน้อย คิดเป็นร้อยละ 22.7 และจำนวนน้อยที่สุดคือ กลุ่มที่มีความเข้าใจในระดับที่ถูกต้องน้อยที่สุด คิดเป็นร้อยละ 3.7 สำหรับครูปรากฏว่ามีความเข้าใจในระดับที่ถูกต้องมากที่สุด จำนวนมากที่สุดคิดเป็นร้อยละ 59.0 รองลงมาได้แก่ กลุ่มที่มีความเข้าใจในระดับที่ถูกต้องน้อย คิดเป็นร้อยละ 23.0 และจำนวนน้อยที่สุดคือ กลุ่มที่มีความเข้าใจในระดับที่ถูกต้องมาก คิดเป็นร้อยละ 8.0

ข้อ 2. เกี่ยวกับความหมายของการนิเทศการศึกษาในลักษณะของการปฏิบัติงาน โดยส่วนรวมผู้บริหารโรงเรียนและครูมีความเข้าใจในระดับที่ถูกต้องมาก จำนวนมากที่สุดคิดเป็นร้อยละ 61.5 รองลงมาได้แก่ กลุ่มที่มีความเข้าใจในระดับที่ถูกต้องมากที่สุด คิดเป็นร้อยละ 20.2 และจำนวนน้อยที่สุดคือ กลุ่มที่มีความเข้าใจในระดับที่ถูกต้องน้อยที่สุด คิดเป็นร้อยละ 2.5 เมื่อพิจารณาจำแนกตามกลุ่มตัวอย่างแล้ว ปรากฏว่า ผู้บริหารโรงเรียนมีความเข้าใจในระดับที่ถูกต้องมาก จำนวนมากที่สุดคิดเป็นร้อยละ 61.0 รองลงมาได้แก่ กลุ่มที่มีความเข้าใจในระดับที่ถูกต้องมากที่สุด คิดเป็นร้อยละ 23.4 และจำนวนน้อยที่สุดคือ กลุ่มที่มีความเข้าใจในระดับที่ถูกต้องน้อยที่สุด คิดเป็นร้อยละ 2.0 สำหรับครูปรากฏว่ามีความเข้าใจในระดับที่ถูกต้องมาก จำนวนมากที่สุดคิดเป็นร้อยละ 61.8 รองลงมาได้แก่ กลุ่มที่มีความเข้าใจในระดับที่ถูกต้องมากที่สุด และกลุ่มที่มีความเข้าใจในระดับที่ถูกต้องน้อย คิดเป็นร้อยละ 17.7 เท่ากันทั้งสองกลุ่ม และจำนวนน้อยที่สุดคือ กลุ่มที่มีความเข้าใจในระดับที่ถูกต้องน้อยที่สุด คิดเป็นร้อยละ 2.8

ตารางที่ 4 จำนวนและร้อยละของผู้บริหารโรงเรียนและครูที่มีความเข้าใจเรื่องความสำคัญ ความจำเป็น และจุดมุ่งหมายของการนิเทศการศึกษา

ข้อ	ความสำคัญ ความจำเป็น และจุดมุ่งหมาย ของการนิเทศการศึกษา	ระดับคะแนน ตามความถูกต้อง	ผู้บริหารโรงเรียน		ครู		รวม	
			จำนวน	ร้อยละ	จำนวน	ร้อยละ	จำนวน	ร้อยละ
3. ข้อใดเป็นจุดมุ่งหมายสำคัญของการนิเทศการศึกษา		4	172	58.3	172	49.0	344	53.3
		3	5	1.7	7	2.0	12	1.9
		2	103	34.9	166	47.3	269	41.6
		1	15	5.1	6	1.7	21	3.3
4. เป้าหมายสูงสุดของการนิเทศการศึกษาคือข้อใด		4	122	41.3	156	44.4	278	43.0
		3	133	45.1	146	41.6	279	43.2
		2	27	9.2	16	4.6	43	6.7
		1	13	4.4	33	9.4	46	7.1
5. แนวความคิดใดที่ท่านเห็นว่าถูกต้องและเหมาะสมมากที่สุด		4	51	17.3	40	11.4	91	14.1
		3	216	73.2	262	74.6	478	74.0
		2	27	9.2	49	14.0	76	11.8
		1	1	0.3	-	-	1	0.1

ตารางที่ 4 (ต่อ)

ข้อ	ความสำคัญ ความจำเป็น และจุดมุ่งหมาย ของการนิเทศการศึกษา	ระดับคะแนน ตามความถูกต้อง	ผู้บริหารโรงเรียน		ครู		รวม	
			จำนวน	ร้อยละ	จำนวน	ร้อยละ	จำนวน	ร้อยละ
6. เหตุใดจึงต้องจัดการนิเทศการศึกษาขึ้นภายในโรงเรียน		4	3	1.0	6	1.7	9	1.4
		3	264	89.5	287	81.8	551	85.3
		2	23	7.8	42	12.0	65	10.1
		1	5	1.7	16	4.5	21	3.2
7. สถานการณ์เช่นไรที่จำเป็นต้องจัดการนิเทศการศึกษา มากที่สุด		4	143	48.4	182	51.9	325	50.3
		3	62	21.0	73	20.8	135	20.9
		2	45	15.3	23	6.5	68	10.5
		1	45	15.3	73	20.8	118	18.3

จากตารางที่ 4 แสดงให้เห็นความเข้าใจของผู้บริหารโรงเรียนและครูในเรื่อง
ความสำคัญ ความจำเป็น และจุดมุ่งหมายของการนิเทศการศึกษา เป็นรายข้อดังนี้

ข้อ 3 เกี่ยวกับจุดมุ่งหมายสำคัญของการนิเทศการศึกษา โดยส่วนรวมผู้บริหาร
โรงเรียนและครูมีความเข้าใจในระดับที่ถูกต้องมากที่สุด จำนวนมากที่สุดคิดเป็นร้อยละ 53.3
รองลงมาได้แก่ กลุ่มที่มีความเข้าใจในระดับที่ถูกต้องน้อย คิดเป็นร้อยละ 41.6 และจำนวน
น้อยที่สุด คือ กลุ่มที่มีความเข้าใจในระดับที่ถูกต้องมาก คิดเป็นร้อยละ 1.9 เมื่อพิจารณา
จำแนกตามกลุ่มตัวอย่างแล้วปรากฏว่า ผู้บริหารโรงเรียนที่มีความเข้าใจในระดับที่ถูกต้องมากที่สุด
มีมากที่สุดคิดเป็นร้อยละ 58.3 รองลงมาได้แก่ กลุ่มที่มีความเข้าใจในระดับที่ถูกต้องน้อย
คิดเป็นร้อยละ 34.9 และจำนวนน้อยที่สุด คือ กลุ่มที่มีความเข้าใจในระดับที่ถูกต้องมาก
คิดเป็นร้อยละ 1.7 สำหรับครูปรากฏว่ามีความเข้าใจในระดับที่ถูกต้องมากที่สุด จำนวนมาก
ที่สุดคิดเป็นร้อยละ 49.0 รองลงมาได้แก่ กลุ่มที่มีความเข้าใจในระดับที่ถูกต้องน้อย คิดเป็น
ร้อยละ 47.3 และจำนวนน้อยที่สุด คือ กลุ่มที่มีความเข้าใจในระดับที่ถูกต้องน้อยที่สุด คิดเป็น
ร้อยละ 1.7

ข้อ 4 เกี่ยวกับเป้าหมายสูงสุดของการนิเทศการศึกษา โดยส่วนรวมผู้บริหาร
โรงเรียนและครูมีความเข้าใจในระดับที่ถูกต้องมาก จำนวนมากที่สุดคิดเป็นร้อยละ 43.2
รองลงมาได้แก่ กลุ่มที่มีความเข้าใจในระดับที่ถูกต้องมากที่สุด คิดเป็นร้อยละ 43.0 และ
จำนวนน้อยที่สุด คือ กลุ่มที่มีความเข้าใจในระดับที่ถูกต้องน้อย คิดเป็นร้อยละ 6.7
เมื่อพิจารณาจำแนกตามกลุ่มตัวอย่างแล้วปรากฏว่า ผู้บริหารโรงเรียนมีความเข้าใจในระดับ
ที่ถูกต้องมาก จำนวนมากที่สุดคิดเป็นร้อยละ 45.1 รองลงมาได้แก่ กลุ่มที่มีความเข้าใจใน
ระดับที่ถูกต้องมากที่สุด คิดเป็นร้อยละ 41.3 และจำนวนน้อยที่สุด คือ กลุ่มที่มีความเข้าใจ
ในระดับที่ถูกต้องน้อยที่สุด คิดเป็นร้อยละ 4.4 สำหรับครูปรากฏว่ามีความเข้าใจในระดับ
ที่ถูกต้องมากที่สุด จำนวนมากที่สุดคิดเป็นร้อยละ 44.4 รองลงมาได้แก่ กลุ่มที่มีความเข้าใจ
ในระดับที่ถูกต้องมาก คิดเป็นร้อยละ 41.6 และจำนวนน้อยที่สุด คือ กลุ่มที่มีความเข้าใจ
ในระดับที่ถูกต้องน้อย คิดเป็นร้อยละ 4.6

จำนวนมากที่สุดคิดเป็นร้อยละ 48.4 รองลงมาได้แก่ กลุ่มที่มีความเข้าใจในระดับที่ถูกต้องมาก คิดเป็นร้อยละ 21.0 และจำนวนน้อยที่สุด คือ กลุ่มที่มีความเข้าใจในระดับที่ถูกต้องน้อยและ น้อยที่สุด คิดเป็นร้อยละ 15.3 เท่ากันทั้งสองกลุ่ม สำหรับครุมีความเข้าใจในระดับที่ถูกต้อง มากที่สุด จำนวนมากที่สุดคิดเป็นร้อยละ 51.9 รองลงมาได้แก่ กลุ่มที่มีความเข้าใจในระดับ ที่ถูกต้องมากและน้อยที่สุด คิดเป็นร้อยละ 20.8 เท่ากันทั้งสองกลุ่ม และจำนวนน้อยที่สุด คือ กลุ่มที่มีความเข้าใจในระดับที่ถูกต้องน้อย คิดเป็นร้อยละ 6.5

ตารางที่ 5 จำนวนและร้อยละของผู้บริหารโรงเรียนและครูที่มีความเข้าใจในเรื่องหลักการนิเทศการศึกษา

ข้อ	หลักการนิเทศการศึกษา	ระดับคะแนน ตามความถูกต้อง	ผู้บริหารโรงเรียน		ครู		รวม	
			จำนวน	ร้อยละ	จำนวน	ร้อยละ	จำนวน	ร้อยละ
8. การนิเทศการศึกษาในปัจจุบัน เน้นในเรื่องใด		4	58	19.7	84	23.9	142	22.0
		3	163	55.3	159	45.3	322	49.8
		2	70	23.7	98	27.9	168	26.0
		1	4	1.3	10	2.9	14	2.2
9. จุดเริ่มต้นของการนิเทศการศึกษาควรมาจากอะไร		4	269	91.2	311	88.6	580	89.8
		3	19	6.4	21	6.0	40	6.2
		2	4	1.4	5	1.4	9	1.4
		1	3	1.0	14	4.0	17	2.6
10. ถ้าครูมีความคิดเห็นว่าการนิเทศภายในโรงเรียน เป็นงานที่ยุ่งยาก และเพิ่มภาระให้มากขึ้น ผู้นิเทศ จะเปลี่ยนความคิดของครูด้วยวิธีใดจึงจะเหมาะสม		4	92	31.2	129	36.8	221	34.2
		3	99	33.5	80	22.8	179	27.7
		2	76	25.8	97	27.6	173	26.8
		1	28	9.5	45	12.8	73	11.3

ตารางที่ 5 (ต่อ)

ข้อ	หลักการนิเทศการศึกษา	ระดับคะแนน ตามความถูกต้อง	ผู้บริหารโรงเรียน		ครู		รวม	
			จำนวน	ร้อยละ	จำนวน	ร้อยละ	จำนวน	ร้อยละ
11. ในการปฏิบัติงานนิเทศการศึกษานั้นควรยึดหลักข้อใด		4	178	60.3	185	52.7	363	56.2
		3	15	5.1	47	13.4	62	9.6
		2	99	33.6	117	33.3	216	33.4
		1	3	1.0	2	0.6	5	0.8
12. โรงเรียนควรเริ่มดำเนินการจัดการนิเทศ การศึกษาภายในโรงเรียนอย่างไร		4	150	50.8	142	40.5	292	45.2
		3	89	30.2	126	35.9	215	33.3
		2	40	13.6	59	16.8	99	15.3
		1	16	5.4	24	6.8	40	6.2
13. ตัวอย่างที่ดีที่สุด ที่แสดงให้เห็นว่าการดำเนินการนิเทศ การศึกษาประสบความสำเร็จนั้นคือข้อใด		4	135	45.8	117	33.3	252	39.0
		3	48	16.3	69	19.7	117	18.1
		2	108	36.6	154	43.9	262	40.6
		1	4	1.3	11	3.1	15	2.3

ตารางที่ 5 (ต่อ)

ข้อ	หลักการนิเทศการศึกษา	ระดับคะแนน ตามความถูกต้อง	ผู้บริหารโรงเรียน		ครู		รวม	
			จำนวน	ร้อยละ	จำนวน	ร้อยละ	จำนวน	ร้อยละ
14. ในการศึกษาสภาพความจำเป็นสำหรับการนิเทศ การศึกษาภายในโรงเรียนวิธีใดที่ได้ผลดีและ ง่ายต่อการปฏิบัติ	4	117	39.7	97	27.6	214	33.1	
	3	70	23.7	103	29.4	173	26.8	
	2	41	13.9	35	10.0	76	11.8	
	1	67	22.7	116	33.0	183	28.3	
15. การนิเทศศึกษากับการนิเทศภายในโรงเรียน มีความสอดคล้องกันในด้านใดมากที่สุด	4	90	30.5	73	20.8	163	25.2	
	3	19	6.4	35	10.0	54	8.4	
	2	176	59.7	236	67.2	412	63.8	
	1	10	3.4	7	2.0	17	2.6	
16. การกำหนดมาตรฐานของงานการนิเทศการศึกษา ควรจะกำหนดในข้อใดสำคัญมากที่สุด	4	180	61.0	246	70.1	426	65.9	
	3	95	32.2	79	22.5	174	27.0	
	2	5	1.7	8	2.3	13	2.0	
	1	15	5.1	18	5.1	33	5.1	

จากตารางที่ 5 แสดงให้เห็นความเข้าใจของผู้บริหารและครูในเรื่องหลักการนิเทศการศึกษา เป็นรายข้อดังนี้

ข้อ 8 เกี่ยวกับจุดเน้นของการนิเทศการศึกษาในปัจจุบัน โดยส่วนรวมผู้บริหารและครูมีความเข้าใจในระดับที่ถูกต้องมาก จำนวนมากที่สุดคิดเป็นร้อยละ 49.8 รองลงมาได้แก่ กลุ่มที่มีความเข้าใจในระดับที่ถูกต้องน้อย คิดเป็นร้อยละ 26.0 และจำนวนน้อยที่สุดคือ กลุ่มที่มีความเข้าใจในระดับที่ถูกต้องน้อยที่สุด คิดเป็นร้อยละ 2.2 เมื่อพิจารณาจำแนกตามกลุ่มตัวอย่างแล้วปรากฏว่า ผู้บริหารโรงเรียนมีความเข้าใจในระดับที่ถูกต้องมาก จำนวนมากที่สุดคิดเป็นร้อยละ 55.3 รองลงมาได้แก่ กลุ่มที่มีความเข้าใจในระดับที่ถูกต้องน้อย คิดเป็นร้อยละ 23.7 และจำนวนน้อยที่สุดคือ กลุ่มที่มีความเข้าใจในระดับที่ถูกต้องน้อยที่สุด คิดเป็นร้อยละ 1.3 สำหรับครูมีความเข้าใจในระดับที่ถูกต้องมาก จำนวนมากที่สุดคิดเป็นร้อยละ 45.3 รองลงมาได้แก่ กลุ่มที่มีความเข้าใจในระดับที่ถูกต้องน้อย คิดเป็นร้อยละ 27.9 และจำนวนน้อยที่สุดคือ กลุ่มที่มีความเข้าใจในระดับที่ถูกต้องน้อยที่สุด คิดเป็นร้อยละ 2.9

ข้อ 9 เกี่ยวกับจุดเริ่มต้นของการนิเทศการศึกษา โดยส่วนรวมผู้บริหารและครูมีความเข้าใจในระดับที่ถูกต้องมากที่สุด จำนวนมากที่สุดคิดเป็นร้อยละ 89.8 รองลงมาได้แก่ กลุ่มที่มีความเข้าใจในระดับที่ถูกต้องมาก คิดเป็นร้อยละ 6.2 และจำนวนน้อยที่สุดคือ กลุ่มที่มีความเข้าใจในระดับที่ถูกต้องน้อย คิดเป็นร้อยละ 1.4 เมื่อพิจารณาจำแนกตามกลุ่มตัวอย่างแล้วปรากฏว่า ผู้บริหารโรงเรียนมีความเข้าใจในระดับที่ถูกต้องมากที่สุด จำนวนมากที่สุดคิดเป็นร้อยละ 91.2 รองลงมาได้แก่ กลุ่มที่มีความเข้าใจในระดับที่ถูกต้องมาก คิดเป็นร้อยละ 6.4 และจำนวนน้อยที่สุดคือ กลุ่มที่มีความเข้าใจในระดับที่ถูกต้องน้อยที่สุด คิดเป็นร้อยละ 1.0 สำหรับครูมีความเข้าใจในระดับที่ถูกต้องมากที่สุด จำนวนมากที่สุดคิดเป็นร้อยละ 88.6 รองลงมาได้แก่ กลุ่มที่มีความเข้าใจในระดับที่ถูกต้องมาก คิดเป็นร้อยละ 6.0 และจำนวนน้อยที่สุดคือ กลุ่มที่มีความเข้าใจในระดับที่ถูกต้องน้อย คิดเป็นร้อยละ 1.4

ข้อ 10 เกี่ยวกับวิธีการเปลี่ยนความคิดเห็นของครูที่มีต่อการนิเทศภายในโรงเรียน
ว่าเป็นงานที่ยุ่งยาก และเพิ่มภาระให้มากขึ้น โดยส่วนรวมผู้บริหารและครูมีความเข้าใจในระดับ
ที่ถูกต้องมากที่สุด จำนวนมากที่สุดคิดเป็นร้อยละ 34.2 รองลงมาได้แก่ กลุ่มที่มีความเข้าใจ
ในระดับที่ถูกต้องมาก คิดเป็นร้อยละ 27.7 และจำนวนน้อยที่สุด คือ กลุ่มที่มีความเข้าใจ
ในระดับที่ถูกต้องน้อยที่สุด คิดเป็นร้อยละ 11.3 เมื่อพิจารณาจำแนกตามกลุ่มตัวอย่างแล้ว
ปรากฏว่า ผู้บริหารโรงเรียนมีความเข้าใจในระดับที่ถูกต้องมาก จำนวนมากที่สุดคิดเป็นร้อยละ
33.5 รองลงมาได้แก่ กลุ่มที่มีความเข้าใจในระดับที่ถูกต้องมากที่สุด คิดเป็นร้อยละ 31.2
และจำนวนน้อยที่สุด คือ กลุ่มที่มีความเข้าใจในระดับที่ถูกต้องน้อยที่สุด คิดเป็นร้อยละ 9.5
สำหรับครูมีความเข้าใจในระดับที่ถูกต้องมากที่สุด จำนวนมากที่สุดคิดเป็นร้อยละ 36.8
รองลงมาได้แก่ กลุ่มที่มีความเข้าใจในระดับที่ถูกต้องน้อย คิดเป็นร้อยละ 27.6 และจำนวน
น้อยที่สุด คือ กลุ่มที่มีความเข้าใจในระดับที่ถูกต้องน้อยที่สุด คิดเป็นร้อยละ 12.8

ข้อ 11 เกี่ยวกับหลักการปฏิบัติงานนิเทศการศึกษา โดยส่วนรวมผู้บริหารโรงเรียน
และครูมีความเข้าใจในระดับที่ถูกต้องมากที่สุด จำนวนมากที่สุดคิดเป็นร้อยละ 56.2 รองลงมา
ได้แก่ กลุ่มที่มีความเข้าใจในระดับที่ถูกต้องน้อย คิดเป็นร้อยละ 33.4 และจำนวนน้อยที่สุด คือ
กลุ่มที่มีความเข้าใจในระดับที่ถูกต้องน้อยที่สุด คิดเป็นร้อยละ 0.8 เมื่อพิจารณาจำแนกตามกลุ่ม
ตัวอย่างแล้วปรากฏว่า ผู้บริหารโรงเรียนมีความเข้าใจในระดับที่ถูกต้องมากที่สุด จำนวนมาก
ที่สุดคิดเป็นร้อยละ 60.3 รองลงมาได้แก่ กลุ่มที่มีความเข้าใจในระดับที่ถูกต้องน้อย คิดเป็น
ร้อยละ 33.6 และจำนวนน้อยที่สุด กลุ่มที่มีความเข้าใจในระดับที่ถูกต้องน้อยที่สุด คิดเป็น
ร้อยละ 1.0 สำหรับครูมีความเข้าใจในระดับที่ถูกต้องมากที่สุด จำนวนมากที่สุดคิดเป็นร้อยละ
52.7 รองลงมาได้แก่ กลุ่มที่มีความเข้าใจในระดับที่ถูกต้องน้อย คิดเป็นร้อยละ 33.3
และจำนวนน้อยที่สุด คือ กลุ่มที่มีความเข้าใจในระดับที่ถูกต้องน้อยที่สุด คิดเป็นร้อยละ 0.6

ข้อ 12 เกี่ยวกับการเริ่มดำเนินการจัดการนิเทศการศึกษาภายในโรงเรียน
โดยส่วนรวมผู้บริหารและครูมีความเข้าใจในระดับที่ถูกต้องมากที่สุด จำนวนมากที่สุดคิดเป็น
ร้อยละ 45.2 รองลงมาได้แก่ กลุ่มที่มีความเข้าใจในระดับที่ถูกต้องมาก คิดเป็นร้อยละ 33.3
และจำนวนน้อยที่สุด คือ กลุ่มที่มีความเข้าใจในระดับที่ถูกต้องน้อยที่สุด คิดเป็นร้อยละ 6.2
เมื่อพิจารณาจำแนกตามกลุ่มตัวอย่างแล้วปรากฏว่า ผู้บริหารโรงเรียนมีความเข้าใจในระดับที่
ถูกต้องมากที่สุด จำนวนมากที่สุดคิดเป็นร้อยละ 50.8 รองลงมาได้แก่ กลุ่มที่มีความเข้าใจ

ในระดับที่ถูกต้องมาก คิดเป็นร้อยละ 30.2 และจำนวนน้อยที่สุด คือ กลุ่มที่มีความเข้าใจในระดับที่ถูกต้องน้อยที่สุด คิดเป็นร้อยละ 5.4 สำหรับครูมีความเข้าใจในระดับที่ถูกต้องมากที่สุด จำนวนมากที่สุดคิดเป็นร้อยละ 40.5 รองลงมาได้แก่ กลุ่มที่มีความเข้าใจในระดับที่ถูกต้องมาก คิดเป็นร้อยละ 35.9 และจำนวนน้อยที่สุด คือ กลุ่มที่มีความเข้าใจในระดับที่ถูกต้องน้อยที่สุด คิดเป็นร้อยละ 6.8

ข้อ 13 เกี่ยวกับตัวบ่งชี้ที่ดีที่สุดที่แสดงให้เห็นว่าการดำเนินการนิเทศการศึกษาประสบความสำเร็จ โดยส่วนรวมผู้บริหารและครูมีความเข้าใจในระดับที่ถูกต้องน้อย จำนวนมากที่สุดคิดเป็นร้อยละ 40.6 รองลงมาได้แก่ กลุ่มที่มีความเข้าใจอยู่ในระดับที่ถูกต้องมากที่สุด คิดเป็นร้อยละ 39.0 และจำนวนน้อยที่สุดคือ กลุ่มที่มีความเข้าใจอยู่ในระดับที่ถูกต้องน้อยที่สุด คิดเป็นร้อยละ 2.3 เมื่อพิจารณาจำแนกตามกลุ่มตัวอย่างแล้วปรากฏว่า ผู้บริหารโรงเรียนมีความเข้าใจในระดับที่ถูกต้องมากที่สุด จำนวนมากที่สุดคิดเป็นร้อยละ 45.8 รองลงมาได้แก่ กลุ่มที่มีความเข้าใจอยู่ในระดับที่ถูกต้องน้อย คิดเป็นร้อยละ 36.6 และจำนวนน้อยที่สุด คือ กลุ่มที่มีความเข้าใจในระดับที่ถูกต้องน้อยที่สุด คิดเป็นร้อยละ 1.3 สำหรับครูมีความเข้าใจในระดับที่ถูกต้องน้อย จำนวนมากที่สุดคิดเป็นร้อยละ 43.9 รองลงมาได้แก่ กลุ่มที่มีความเข้าใจในระดับที่ถูกต้องมากที่สุด คิดเป็นร้อยละ 33.3 และจำนวนน้อยที่สุด คือ กลุ่มที่มีความเข้าใจในระดับที่ถูกต้องน้อยที่สุด คิดเป็นร้อยละ 3.1

ข้อ 14 เกี่ยวกับวิธีการศึกษาสภาพความจำเป็นสำหรับการนิเทศการศึกษาภายในโรงเรียน โดยส่วนรวมผู้บริหารและครูมีความเข้าใจในระดับที่ถูกต้องมากที่สุด จำนวนมากที่สุดคิดเป็นร้อยละ 33.1 รองลงมาได้แก่ กลุ่มที่มีความเข้าใจในระดับที่ถูกต้องน้อยที่สุด ร้อยละ 28.3 และจำนวนน้อยที่สุด คือ กลุ่มที่มีความเข้าใจในระดับที่ถูกต้องน้อย คิดเป็นร้อยละ 11.8 เมื่อพิจารณาจำแนกตามกลุ่มตัวอย่างแล้วปรากฏว่า ผู้บริหารโรงเรียนมีความเข้าใจในระดับที่ถูกต้องมากที่สุด จำนวนมากที่สุดคิดเป็นร้อยละ 39.7 รองลงมาได้แก่ กลุ่มที่มีความเข้าใจในระดับที่ถูกต้องมาก คิดเป็นร้อยละ 23.7 และจำนวนน้อยที่สุด คือ กลุ่มที่มีความเข้าใจในระดับที่ถูกต้องน้อย คิดเป็นร้อยละ 13.9 สำหรับครูมีความเข้าใจในระดับที่ถูกต้องน้อยที่สุด จำนวนมากที่สุดคิดเป็นร้อยละ 33.0 รองลงมาได้แก่ กลุ่มที่มีความเข้าใจในระดับที่ถูกต้องมาก คิดเป็นร้อยละ 29.4 และจำนวนน้อยที่สุด คือ กลุ่มที่มีความเข้าใจในระดับที่ถูกต้องน้อย คิดเป็นร้อยละ 10.0

ข้อ 15 เกี่ยวกับความสอดคล้องระหว่างการนิเทศการศึกษากับการนิเทศการศึกษา ภายในโรงเรียน โดยส่วนรวมผู้บริหารและครูมีความเข้าใจในระดับที่ถูกต้องน้อย จำนวนมากที่สุดคิดเป็นร้อยละ 63.8 รองลงมาได้แก่ กลุ่มที่มีความเข้าใจในระดับที่ถูกต้องมากที่สุด คิดเป็นร้อยละ 25.2 และจำนวนน้อยที่สุด คือ กลุ่มที่มีความเข้าใจในระดับที่ถูกต้องน้อยที่สุด คิดเป็นร้อยละ 2.6 เมื่อพิจารณาจำแนกตามกลุ่มตัวอย่างแล้วปรากฏว่า ผู้บริหารโรงเรียน มีความเข้าใจในระดับที่ถูกต้องน้อย จำนวนมากที่สุดคิดเป็นร้อยละ 59.7 รองลงมาได้แก่ กลุ่มที่มีความเข้าใจอยู่ในระดับที่ถูกต้องมากที่สุด คิดเป็นร้อยละ 30.5 และจำนวนน้อยที่สุด คือ กลุ่มที่มีความเข้าใจในระดับที่ถูกต้องน้อยที่สุด คิดเป็นร้อยละ 3.4 สำหรับครูมีความเข้าใจในระดับที่ถูกต้องน้อย จำนวนมากที่สุดคิดเป็นร้อยละ 67.2 รองลงมาได้แก่ กลุ่มที่มีความเข้าใจในระดับที่ถูกต้องมากที่สุด คิดเป็นร้อยละ 20.8 และจำนวนน้อยที่สุด คือ กลุ่มที่มีความเข้าใจในระดับที่ถูกต้องน้อยที่สุด คิดเป็นร้อยละ 2.0

ข้อ 16 เกี่ยวกับการกำหนดมาตรฐานของงานการนิเทศการศึกษา โดยส่วนรวม ผู้บริหารและครูมีความเข้าใจอยู่ในระดับที่ถูกต้องมากที่สุด จำนวนมากที่สุดคิดเป็นร้อยละ 65.9 รองลงมาได้แก่ กลุ่มที่มีความเข้าใจอยู่ในระดับที่ถูกต้องมากที่สุดคิดเป็นร้อยละ 27.0 และจำนวนน้อยที่สุด คือ กลุ่มที่มีความเข้าใจอยู่ในระดับที่ถูกต้องน้อยที่สุด คิดเป็นร้อยละ 5.1 เมื่อพิจารณาจำแนกตามกลุ่มตัวอย่างแล้วปรากฏว่า ผู้บริหารโรงเรียนมีความเข้าใจในระดับที่ถูกต้องมากที่สุด จำนวนมากที่สุดคิดเป็นร้อยละ 61.0 รองลงมาได้แก่ กลุ่มที่มีความเข้าใจในระดับที่ถูกต้องมากที่สุด คิดเป็นร้อยละ 32.2 และจำนวนน้อยที่สุด คือ กลุ่มที่มีความเข้าใจในระดับที่ถูกต้องน้อย คิดเป็นร้อยละ 1.7 สำหรับครูมีความเข้าใจในระดับที่ถูกต้องมากที่สุด จำนวนมากที่สุดคิดเป็นร้อยละ 70.1 รองลงมาได้แก่ กลุ่มที่มีความเข้าใจในระดับที่ถูกต้องมากที่สุด คิดเป็นร้อยละ 22.5 และจำนวนน้อยที่สุด คือ กลุ่มที่มีความเข้าใจในระดับที่ถูกต้องน้อย คิดเป็นร้อยละ 2.3

ตารางที่ 6 จำนวนและร้อยละของผู้บริหารโรงเรียน และครูที่มีความเข้าใจในเรื่องบุคลากรที่เกี่ยวข้องกับการนิเทศการศึกษา

ข้อ	บุคลากรที่เกี่ยวข้องกับการนิเทศการศึกษา	ระดับคะแนน ตามความถูกต้อง	ผู้บริหารโรงเรียน		ครู		รวม	
			จำนวน	ร้อยละ	จำนวน	ร้อยละ	จำนวน	ร้อยละ
17. บุคคลใดที่จะทำให้การจัดการนิเทศการศึกษาภายใน โรงเรียนประถมศึกษาบรรลุผลสูงสุด		4	184	62.4	146	41.6	330	51.1
		3	10	3.4	25	7.1	35	5.4
		2	96	32.5	171	48.7	267	41.3
		1	5	1.7	9	2.6	14	2.2
18. ถ้าผู้บริหารโรงเรียนมอบหมายให้ครูวิชาการเป็นผู้นิเทศ ภายในโรงเรียน ผู้บริหารควรมีบทบาทอย่างไร		4	87	29.5	106	30.2	193	29.9
		3	43	14.6	47	13.4	90	13.9
		2	149	50.5	169	48.1	318	49.2
		1	16	5.4	29	8.3	45	7.0

ตารางที่ 6 แสดงให้เห็นความเข้าใจของผู้บริหารและครูในเรื่องบุคลากรที่
เกี่ยวข้องกับภารนิเทศการศึกษา เป็นรายข้อดังนี้

ข้อ 17 เกี่ยวกับบุคลากรที่จะทำให้การจัดการนิเทศการศึกษาภายในโรงเรียนบรรลุ
ผลสูงสุด โดยส่วนรวมผู้บริหารและครูมีความเข้าใจในระดับที่ถูกต้องมากที่สุด จำนวนมาก
ที่สุดคิดเป็นร้อยละ 51.1 รองลงมาได้แก่ กลุ่มที่มีความเข้าใจในระดับที่ถูกต้องน้อย
คิดเป็นร้อยละ 41.3 และจำนวนน้อยที่สุด คือ กลุ่มที่มีความเข้าใจในระดับที่ถูกต้องน้อยที่สุด
คิดเป็นร้อยละ 2.2 เมื่อพิจารณาจำแนกตามกลุ่มตัวอย่างแล้วปรากฏว่า ผู้บริหารโรงเรียน
มีความเข้าใจในระดับที่ถูกต้องมากที่สุด จำนวนมากที่สุดคิดเป็นร้อยละ 62.4 รองลงมา
ได้แก่ กลุ่มที่มีความเข้าใจในระดับที่ถูกต้องน้อย คิดเป็นร้อยละ 32.5 และจำนวนน้อยที่สุด
คือ กลุ่มที่มีความเข้าใจในระดับที่ถูกต้องน้อยที่สุด คิดเป็นร้อยละ 1.7 สำหรับครูมีความเข้าใจ
ในระดับที่ถูกต้องน้อย จำนวนมากที่สุดคิดเป็นร้อยละ 48.7 รองลงมาได้แก่ กลุ่มที่มีความ
เข้าใจในระดับที่ถูกต้องมากที่สุด คิดเป็นร้อยละ 41.6 และจำนวนน้อยที่สุด คือ กลุ่มที่มี
ความเข้าใจในระดับที่ถูกต้องน้อยที่สุด คิดเป็นร้อยละ 2.6

ข้อ 18 เกี่ยวกับบทบาทของผู้บริหารโรงเรียนในการมอบหมายให้ครูวิชาการเป็น
ผู้นิเทศภายในโรงเรียน โดยส่วนรวม ผู้บริหารและครูมีความเข้าใจในระดับที่ถูกต้องน้อย
จำนวนมากที่สุดคิดเป็นร้อยละ 49.2 รองลงมาได้แก่ กลุ่มที่มีความเข้าใจในระดับที่ถูกต้อง
มากที่สุด คิดเป็นร้อยละ 29.9 และจำนวนน้อยที่สุด คือ กลุ่มที่มีความเข้าใจในระดับ
ที่ถูกต้องน้อยที่สุด คิดเป็นร้อยละ 7.0 เมื่อพิจารณาจำแนกตามกลุ่มตัวอย่างแล้วปรากฏว่า
ผู้บริหารโรงเรียนมีความเข้าใจในระดับที่ถูกต้องน้อย จำนวนมากที่สุดคิดเป็นร้อยละ 50.5
รองลงมาได้แก่ กลุ่มที่มีความเข้าใจในระดับที่ถูกต้องมากที่สุด คิดเป็นร้อยละ 29.5 และ
จำนวนน้อยที่สุด คือ กลุ่มที่มีความเข้าใจในระดับที่ถูกต้องน้อยที่สุด คิดเป็นร้อยละ 5.4
สำหรับครูมีความเข้าใจในระดับที่ถูกต้องน้อย จำนวนมากที่สุดคิดเป็นร้อยละ 48.1 รองลงมา
ได้แก่ กลุ่มที่มีความเข้าใจในระดับที่ถูกต้องมากที่สุด คิดเป็นร้อยละ 30.2 และจำนวน
น้อยที่สุด คือ กลุ่มที่มีความเข้าใจในระดับที่ถูกต้องน้อยที่สุด คิดเป็นร้อยละ 8.3

ตารางที่ 7 จำนวนและร้อยละของผู้บริหารโรงเรียนและครูที่มีความเข้าใจเรื่อง บทบาทและหน้าที่ของผู้นิเทศการศึกษา

ข้อ	บทบาทและหน้าที่ของผู้นิเทศการศึกษา	ระดับคะแนน ตามความถูกต้อง	ผู้บริหารโรงเรียน		ครู		รวม	
			จำนวน	ร้อยละ	จำนวน	ร้อยละ	จำนวน	ร้อยละ
19. บทบาทสำคัญของผู้รับการนิเทศการศึกษาคือข้อใด		4	220	74.6	253	72.1	473	73.2
		3	34	11.5	63	17.9	97	15.0
		2	31	10.5	26	7.4	57	8.8
		1	10	3.4	9	2.6	19	3.0
20. ผู้ที่มีบทบาทมากที่สุดในการสร้างขวัญและกำลังใจในการปฏิบัติงานนิเทศการศึกษาภายในโรงเรียนคือใคร		4	293	99.3	336	95.7	629	97.4
		3	-	-	8	2.3	8	1.2
		2	-	-	5	1.4	5	0.8
		1	2	0.7	2	0.6	4	0.6

จากตารางที่ 7 แสดงให้เห็นความเข้าใจของผู้บริหารและครูในเรื่องบทบาทและหน้าที่ของผู้นิเทศการศึกษา เป็นรายข้อดังนี้

ข้อ 19 เกี่ยวกับบทบาทของผู้รับการนิเทศการศึกษา โดยส่วนรวมผู้บริหารและครูมีความเข้าใจในระดับที่ถูกต้องมากที่สุด จำนวนมากที่สุดคิดเป็นร้อยละ 73.2 รองลงมาได้แก่กลุ่มที่มีความเข้าใจในระดับที่ถูกต้องมาก คิดเป็นร้อยละ 15.0 และจำนวนน้อยที่สุด คือกลุ่มที่มีความเข้าใจในระดับที่ถูกต้องน้อย คิดเป็นร้อยละ 3.0 เมื่อพิจารณาจำแนกตามกลุ่มตัวอย่างแล้วปรากฏว่า ผู้บริหารโรงเรียนมีความเข้าใจในระดับที่ถูกต้องมากที่สุด จำนวนมากที่สุดคิดเป็นร้อยละ 74.6 รองลงมาได้แก่กลุ่มที่มีความเข้าใจในระดับที่ถูกต้องมาก คิดเป็นร้อยละ 11.5 และจำนวนน้อยที่สุด คือกลุ่มที่มีความเข้าใจในระดับที่ถูกต้องน้อยที่สุด คิดเป็นร้อยละ 3.4 สำหรับครูมีความเข้าใจในระดับที่ถูกต้องมากที่สุด จำนวนมากที่สุดคิดเป็นร้อยละ 72.1 รองลงมาได้แก่กลุ่มที่มีความเข้าใจในระดับที่ถูกต้องมาก คิดเป็นร้อยละ 17.9 และจำนวนน้อยที่สุด คือกลุ่มที่มีความเข้าใจในระดับที่ถูกต้องน้อยที่สุด คิดเป็นร้อยละ 2.6

ข้อ 20 เกี่ยวกับผู้ที่มีบทบาทมากที่สุดในการสร้างขวัญและกำลังใจในการปฏิบัติงานนิเทศการศึกษาภายในโรงเรียน โดยส่วนรวมผู้บริหารและครูมีความเข้าใจในระดับที่ถูกต้องมากที่สุด จำนวนมากที่สุดคิดเป็นร้อยละ 97.4 รองลงมาได้แก่กลุ่มที่มีความเข้าใจในระดับที่ถูกต้องมาก คิดเป็นร้อยละ 1.2 และจำนวนน้อยที่สุด คือกลุ่มที่มีความเข้าใจในระดับที่ถูกต้องน้อยที่สุด คิดเป็นร้อยละ 0.6 เมื่อพิจารณาจำแนกตามกลุ่มตัวอย่างแล้วปรากฏว่าผู้บริหารโรงเรียนมีความเข้าใจในระดับที่ถูกต้องมากที่สุด จำนวนมากที่สุดคิดเป็นร้อยละ 99.3 รองลงมาได้แก่กลุ่มที่มีความเข้าใจในระดับที่ถูกต้องน้อยที่สุด คิดเป็นร้อยละ 0.7 และจำนวนน้อยที่สุด คือกลุ่มที่มีความเข้าใจในระดับที่ถูกต้องมากที่สุดและน้อย โดยไม่มีผู้ตอบเลยทั้งสองกลุ่ม สำหรับครูมีความเข้าใจในระดับที่ถูกต้องมากที่สุด จำนวนมากที่สุดคิดเป็นร้อยละ 95.7 รองลงมาได้แก่กลุ่มที่มีความเข้าใจในระดับที่ถูกต้องมาก คิดเป็นร้อยละ 2.3 และจำนวนน้อยที่สุด คือกลุ่มที่มีความเข้าใจในระดับที่ถูกต้องน้อยที่สุด คิดเป็นร้อยละ 0.6

ตารางที่ 8 จำนวนและร้อยละของผู้บริหารโรงเรียนและครูที่มีความเข้าใจในเรื่องคุณลักษณะและคุณสมบัติของผู้นิเทศการศึกษา

ข้อ	คุณลักษณะและคุณสมบัติของผู้นิเทศการศึกษา	ระดับคะแนน ตามความถูกต้อง	ผู้บริหารโรงเรียน		ครู		รวม	
			จำนวน	ร้อยละ	จำนวน	ร้อยละ	จำนวน	ร้อยละ
21. ผู้นิเทศควรมีลักษณะตามข้อใดจึงเหมาะสมมากที่สุด		4	88	29.8	118	33.6	206	31.9
		3	128	43.4	106	30.2	234	36.2
		2	13	4.4	25	7.1	38	5.9
		1	66	22.4	102	29.1	168	26.0
22. ผู้บริหารโรงเรียนควรมีคุณลักษณะตามข้อใด จึงจะทำให้ การนิเทศภายในโรงเรียนประสบความสำเร็จสูงสุด		4	79	26.8	84	23.9	163	25.2
		3	204	69.2	254	72.4	458	70.9
		2	9	3.1	10	2.8	19	3.0
		1	3	1.0	3	0.9	6	0.9

ตารางที่ 8 (ต่อ)

ข้อ	คุณลักษณะและคุณสมบัติของผู้นิเทศการศึกษา	ระดับคะแนน ตามความถูกต้อง	ผู้บริหารโรงเรียน		ครู		รวม	
			จำนวน	ร้อยละ	จำนวน	ร้อยละ	จำนวน	ร้อยละ
23. ครูที่ทำหน้าที่นิเทศภายในโรงเรียนควรมีคุณลักษณะ อย่างไร จึงเหมาะสมมากที่สุด	4	248	84.1	253	72.1	501	77.5	
	3	35	11.8	82	23.4	117	18.1	
	2	10	3.4	13	3.7	23	3.6	
	1	2	0.7	3	0.8	5	0.8	
24. การประชุมปรึกษาหารือทางการนิเทศการศึกษา จะประสบความสำเร็จได้นั้น ครูผู้รับการนิเทศ ควรกระทำตนในลักษณะใด	4	210	71.2	282	80.3	192	76.2	
	3	85	28.8	66	18.8	151	23.4	
	2	-	-	2	0.6	2	0.3	
	1	-	-	1	0.3	1	0.1	

จากตารางที่ 8 แสดงให้เห็นความเข้าใจของผู้บริหารและครูในเรื่องคุณลักษณะ และคุณสมบัติของผู้นิเทศการศึกษา

ข้อ 21 เกี่ยวกับคุณลักษณะที่เหมาะสมของผู้นิเทศ โดยส่วนรวมผู้บริหารและครู มีความเข้าใจในระดับที่ถูกต้องมาก จำนวนมากที่สุดคิดเป็นร้อยละ 36.2 รองลงมาได้แก่ กลุ่มที่มีความเข้าใจในระดับที่ถูกต้องมากที่สุด คิดเป็นร้อยละ 31.9 และจำนวนน้อยที่สุด คือ กลุ่มที่มีความเข้าใจในระดับที่ถูกต้องน้อย คิดเป็นร้อยละ 5.9 เมื่อพิจารณาจำแนกตามกลุ่ม ตัวอย่างแล้วปรากฏว่า ผู้บริหารโรงเรียนมีความเข้าใจในระดับที่ถูกต้องมาก จำนวนมากที่สุด คิดเป็นร้อยละ 43.4 รองลงมาได้แก่ กลุ่มที่มีความเข้าใจในระดับที่ถูกต้องมากที่สุด คิดเป็น ร้อยละ 29.8 และจำนวนน้อยที่สุด คือ กลุ่มที่มีความเข้าใจในระดับที่ถูกต้องน้อย คิดเป็น ร้อยละ 4.4 สำหรับครูมีความเข้าใจในระดับที่ถูกต้องมากที่สุด จำนวนมากที่สุดคิดเป็นร้อยละ 33.6 รองลงมาได้แก่ กลุ่มที่มีความเข้าใจในระดับที่ถูกต้องมาก คิดเป็นร้อยละ 30.2 และจำนวนน้อยที่สุด คือ กลุ่มที่มีความเข้าใจในระดับที่ถูกต้องน้อย คิดเป็นร้อยละ 7.1

ข้อ 22 เกี่ยวกับคุณลักษณะของผู้บริหารโรงเรียนที่จะทำให้การนิเทศภายในโรงเรียน ประสบความสำเร็จ โดยส่วนรวมผู้บริหารและครูมีความเข้าใจในระดับที่ถูกต้องมาก จำนวน มากที่สุดคิดเป็นร้อยละ 70.9 รองลงมาได้แก่ กลุ่มที่มีความเข้าใจในระดับที่ถูกต้องมากที่สุด คิดเป็นร้อยละ 25.2 และจำนวนน้อยที่สุด คือ กลุ่มที่มีความเข้าใจในระดับที่ถูกต้องน้อยที่สุด คิดเป็นร้อยละ 0.9 เมื่อพิจารณาจำแนกตามกลุ่มตัวอย่างแล้วปรากฏว่า ผู้บริหารโรงเรียน มีความเข้าใจในระดับที่ถูกต้องมาก จำนวนมากที่สุดคิดเป็นร้อยละ 69.2 รองลงมาได้แก่ กลุ่มที่มีความเข้าใจในระดับที่ถูกต้องมากที่สุด คิดเป็นร้อยละ 26.8 และจำนวนน้อยที่สุด คือ กลุ่มที่มีความเข้าใจในระดับที่ถูกต้องน้อยที่สุด คิดเป็นร้อยละ 1.0 สำหรับครูมีความเข้าใจ ในระดับที่ถูกต้องมาก จำนวนมากที่สุดคิดเป็นร้อยละ 72.4 รองลงมาได้แก่ กลุ่มที่มีความ เข้าใจในระดับที่ถูกต้องมากที่สุด คิดเป็นร้อยละ 23.9 และจำนวนน้อยที่สุด คือ กลุ่มที่มี ความเข้าใจในระดับที่ถูกต้องน้อยที่สุด คิดเป็นร้อยละ 0.9

ข้อ 23 เกี่ยวกับคุณลักษณะที่เหมาะสมของครูที่ทำหน้าที่นี้ เทศภายในโรงเรียน โดยส่วนรวมผู้บริหารและครูมีความเข้าใจในระดับที่ถูกต้องมากที่สุด จำนวนมากที่สุดคิดเป็นร้อยละ 77.5 รองลงมาได้แก่ กลุ่มที่มีความเข้าใจในระดับที่ถูกต้องมาก คิดเป็นร้อยละ 18.1 และจำนวนน้อยที่สุด คือ กลุ่มที่มีความเข้าใจในระดับที่ถูกต้องน้อยที่สุด คิดเป็นร้อยละ 0.8 เมื่อพิจารณาจำแนกตามกลุ่มตัวอย่างแล้วปรากฏว่า ผู้บริหารโรงเรียนมีความเข้าใจในระดับที่ถูกต้องมากที่สุด จำนวนมากที่สุดคิดเป็นร้อยละ 84.1 รองลงมาได้แก่ กลุ่มที่มีความเข้าใจอยู่ในระดับที่ถูกต้องมาก คิดเป็นร้อยละ 11.8 และจำนวนน้อยที่สุด คือ กลุ่มที่มีความเข้าใจในระดับที่ถูกต้องน้อยที่สุด คิดเป็นร้อยละ 0.7 สำหรับครูมีความเข้าใจในระดับที่ถูกต้องมากที่สุด จำนวนมากที่สุดคิดเป็นร้อยละ 72.1 รองลงมาได้แก่ กลุ่มที่มีความเข้าใจในระดับที่ถูกต้องมาก คิดเป็นร้อยละ 23.4 และจำนวนน้อยที่สุด คือ กลุ่มที่มีความเข้าใจในระดับที่ถูกต้องน้อยที่สุด คิดเป็นร้อยละ 0.8

ข้อ 24 เกี่ยวกับครูผู้นิเทศควรปฏิบัติตนในลักษณะใดในการประชุมปรึกษาหารือ โดยส่วนรวมผู้บริหารและครูมีความเข้าใจในระดับที่ถูกต้องมากที่สุด จำนวนมากที่สุดคิดเป็นร้อยละ 76.2 รองลงมาได้แก่ กลุ่มที่มีความเข้าใจในระดับที่ถูกต้องมาก คิดเป็นร้อยละ 23.4 และจำนวนน้อยที่สุด คือ กลุ่มที่มีความเข้าใจในระดับที่ถูกต้องน้อยที่สุด คิดเป็นร้อยละ 0.1 เมื่อพิจารณาจำแนกตามกลุ่มตัวอย่างแล้วปรากฏว่า ผู้บริหารโรงเรียนมีความเข้าใจในระดับที่ถูกต้องมากที่สุด จำนวนมากที่สุดเป็นร้อยละ 71.2 รองลงมาได้แก่ กลุ่มที่มีความเข้าใจในระดับที่ถูกต้องมาก คิดเป็นร้อยละ 28.8 และจำนวนน้อยที่สุด คือ กลุ่มที่มีความเข้าใจในระดับที่ถูกต้องน้อยและน้อยที่สุด โดยไม่มีผู้ตอบเลยทั้งสองกลุ่ม สำหรับครูมีความเข้าใจในระดับที่ถูกต้องมากที่สุด จำนวนมากที่สุดคิดเป็นร้อยละ 80.3 รองลงมาได้แก่ กลุ่มที่มีความเข้าใจในระดับที่ถูกต้องมาก คิดเป็นร้อยละ 18.8 และจำนวนน้อยที่สุด คือ กลุ่มที่มีความเข้าใจในระดับที่ถูกต้องน้อยที่สุด คิดเป็นร้อยละ 0.3

ตารางที่ 9 จำนวนและร้อยละของผู้บริหารโรงเรียน และครู ที่มีความเข้าใจในเรื่องงานนิเทศการศึกษา

ข้อ	งานนิเทศการศึกษา	ระดับคะแนน ตามความถูกต้อง	ผู้บริหารโรงเรียน		ครู		รวม	
			จำนวน	ร้อยละ	จำนวน	ร้อยละ	จำนวน	ร้อยละ
25. งานนิเทศการศึกษาข้อใดที่ส่งผลให้นักเรียนมีผลสัมฤทธิ์ทางการเรียนสูงชันมากที่สุด	4	115	39.0	142	40.5	257	39.8	
	3	40	13.6	33	9.4	73	11.3	
	2	139	47.1	175	49.9	314	48.6	
	1	1	0.3	1	0.3	2	0.3	
26. งานในหน้าที่ของผู้นิเทศข้อใด ที่ช่วยพัฒนาบุคลากรในสถานศึกษาได้โดยตรง	4	47	15.9	63	17.9	110	17.0	
	3	86	29.2	98	27.9	184	28.5	
	2	128	43.4	137	39.0	265	41.0	
	1	34	11.5	53	15.1	87	13.5	
27. ผู้บริหารโรงเรียนแห่งหนึ่ง จัดโครงการประกวดหนังสือประกอบการอ่านในระดับประถมศึกษาชั้น แสดงว่าผู้บริหารโรงเรียนปฏิบัติงานนิเทศการศึกษาในด้านใด	4	171	58.0	190	54.1	361	55.9	
	3	86	29.1	103	29.4	189	29.3	
	2	17	5.8	40	11.4	57	8.8	
	1	21	7.1	18	5.1	39	6.0	

จากตารางที่ 9 แสดงให้เห็นความเข้าใจของผู้บริหารโรงเรียนและครูในเรื่องงาน
นิเทศการศึกษา เป็นรายข้อดังนี้

ข้อ 25 เกี่ยวกับลักษณะงานนิเทศการศึกษาที่ส่งผลต่อผลสัมฤทธิ์ทางการเรียนของ
นักเรียนมากที่สุด โดยส่วนรวมผู้บริหารและครูมีความเข้าใจในระดับที่ถูกต้องน้อย จำนวนมาก
ที่สุดคิดเป็นร้อยละ 48.6 รองลงมาได้แก่ กลุ่มที่มีความเข้าใจในระดับที่ถูกต้องมากที่สุด คิดเป็น
ร้อยละ 39.8 และจำนวนน้อยที่สุด คือ กลุ่มที่มีความเข้าใจในระดับที่ถูกต้องน้อยที่สุด คิดเป็น
ร้อยละ 0.3 เมื่อพิจารณาจำแนกตามกลุ่มตัวอย่างแล้วปรากฏว่า ผู้บริหารโรงเรียนมีความเข้าใจ
ในระดับที่ถูกต้องน้อย จำนวนมากที่สุดคิดเป็นร้อยละ 47.1 รองลงมาได้แก่ กลุ่มที่มีความเข้าใจ
ในระดับที่ถูกต้องมากที่สุด คิดเป็นร้อยละ 39.0 และจำนวนน้อยที่สุด คือ กลุ่มที่มีความเข้าใจใน
ระดับที่ถูกต้องน้อยที่สุด คิดเป็นร้อยละ 0.3 สำหรับครูมีความเข้าใจในระดับที่ถูกต้องน้อย
จำนวนมากที่สุดคิดเป็นร้อยละ 49.9 รองลงมาได้แก่ กลุ่มที่มีความเข้าใจในระดับที่ถูกต้องมากที่สุด
คิดเป็นร้อยละ 40.5 และจำนวนน้อยที่สุด คือ กลุ่มที่มีความเข้าใจในระดับที่ถูกต้องน้อยที่สุด
คิดเป็นร้อยละ 0.3

ข้อ 26 เกี่ยวกับงานในหน้าที่ของผู้นิเทศที่ช่วยพัฒนาบุคลากรในสถานศึกษาได้โดยตรง
โดยส่วนรวมผู้บริหารและครูมีความเข้าใจในระดับที่ถูกต้องน้อย จำนวนมากที่สุดคิดเป็นร้อยละ
41.0 รองลงมาได้แก่ กลุ่มที่มีความเข้าใจในระดับที่ถูกต้องมาก คิดเป็นร้อยละ 28.5
และจำนวนน้อยที่สุด คือ กลุ่มที่มีความเข้าใจในระดับที่ถูกต้องน้อยที่สุด คิดเป็นร้อยละ 13.5
เมื่อพิจารณาจำแนกตามกลุ่มตัวอย่างแล้วปรากฏว่า ผู้บริหารโรงเรียนมีความเข้าใจในระดับที่ถูกต้อง
น้อย จำนวนมากที่สุดคิดเป็นร้อยละ 43.4 รองลงมาได้แก่ กลุ่มที่มีความเข้าใจในระดับที่
ถูกต้องมาก คิดเป็นร้อยละ 29.2 และจำนวนน้อยที่สุด คือ กลุ่มที่มีความเข้าใจในระดับที่
ถูกต้องน้อยที่สุด คิดเป็นร้อยละ 11.5 สำหรับครูมีความเข้าใจในระดับที่ถูกต้องน้อย จำนวน
มากที่สุดคิดเป็นร้อยละ 39.0 รองลงมาได้แก่ กลุ่มที่มีความเข้าใจในระดับที่ถูกต้องมาก
คิดเป็นร้อยละ 27.9 และจำนวนน้อยที่สุด คือ กลุ่มที่มีความเข้าใจในระดับที่ถูกต้องน้อยที่สุด
คิดเป็นร้อยละ 15.1

ข้อ 27 เกี่ยวกับลักษณะงานนิเทศการศึกษาที่ผู้บริหารโรงเรียนปฏิบัติ โดยส่วนรวม ผู้บริหารและครูมีความเข้าใจในระดับที่ถูกต้องมากที่สุด จำนวนมากที่สุดคิดเป็นร้อยละ 55.9 รองลงมาได้แก่ กลุ่มที่มีความเข้าใจในระดับที่ถูกต้องมาก คิดเป็นร้อยละ 29.3 และจำนวนน้อยที่สุด คือ กลุ่มที่มีความเข้าใจในระดับที่ถูกต้องน้อยที่สุด คิดเป็นร้อยละ 6.0 เมื่อพิจารณาจำแนกตามกลุ่มตัวอย่างแล้วปรากฏว่า ผู้บริหารโรงเรียนมีความเข้าใจในระดับที่ถูกต้องมากที่สุด จำนวนมากที่สุดคิดเป็นร้อยละ 58.0 รองลงมาได้แก่ กลุ่มที่มีความเข้าใจในระดับที่ถูกต้องมาก คิดเป็นร้อยละ 29.1 และจำนวนน้อยที่สุด คือ กลุ่มที่มีความเข้าใจในระดับที่ถูกต้องน้อย คิดเป็นร้อยละ 5.8 สำหรับครูมีความเข้าใจในระดับที่ถูกต้องมากที่สุด จำนวนมากที่สุดคิดเป็นร้อยละ 54.1 รองลงมาได้แก่ กลุ่มที่มีความเข้าใจในระดับที่ถูกต้องมาก คิดเป็นร้อยละ 29.4 และจำนวนน้อยที่สุด คือ กลุ่มที่มีความเข้าใจในระดับที่ถูกต้องน้อยที่สุด คิดเป็นร้อยละ 5.1

ตารางที่ 10 จำนวนและร้อยละของผู้บริหารโรงเรียนและครู ที่มีความเข้าใจในเรื่องแผนงานและโครงการทางการนิเทศการศึกษา

ข้อ	แผนงานและโครงการทางการนิเทศการศึกษา	ระดับคะแนน ตามความถูกต้อง	ผู้บริหารโรงเรียน		ครู		รวม	
			จำนวน	ร้อยละ	จำนวน	ร้อยละ	จำนวน	ร้อยละ
28.	ขั้นตอนใดของการจัดทำโครงการนิเทศ ที่บอกความสำเร็จของการปฏิบัติงานนิเทศการศึกษาได้ดีที่สุด	4	38	12.9	52	14.8	90	13.9
		3	6	2.0	7	2.0	13	2.0
		2	39	13.2	26	7.4	65	10.1
		1	212	71.9	226	75.8	478	74.0
29.	ในการวางแผนหรือโครงการนิเทศภายในโรงเรียน ควรยึดหลักในข้อใด	4	225	76.3	226	64.4	451	69.8
		3	9	3.1	30	8.5	39	6.0
		2	20	6.8	22	6.3	42	6.5
		1	41	13.9	73	20.8	114	17.7
30.	เมื่อมีการเปลี่ยนแปลงหลักสูตรใหม่ ท่านคิดว่าโครงการใดที่ผู้นิเทศควรจัดทำเป็นอันดับแรก	4	238	80.7	274	78.1	512	79.3
		3	35	11.9	35	10.0	70	10.8
		2	13	4.4	26	7.3	39	6.0
		1	9	3.0	16	4.6	25	3.9

ตารางที่ 10 (ต่อ)

ข้อ	แผนงานและโครงการทางการนิเทศการศึกษา	ระดับคะแนน ตามความถูกต้อง	ผู้บริหารโรงเรียน		ครู		รวม	
			จำนวน	ร้อยละ	จำนวน	ร้อยละ	จำนวน	ร้อยละ
31. งานนิเทศศึกษาลักษณะใดที่เกิดผลประโยชน์ ต่อนักเรียนมากที่สุด	4	4	209	70.8	253	72.1	462	71.5
	3	3	5	1.7	10	2.9	15	2.3
	2	2	58	19.7	70	19.9	128	19.8
	1	1	23	7.8	18	5.1	41	6.4
32. จุดประสงค์ของการประเมินโครงการนิเทศ คือข้อใด	4	4	254	86.1	309	88.0	563	87.1
	3	3	31	10.5	29	8.3	60	9.3
	2	2	9	3.1	11	3.1	20	3.1
	1	1	1	0.3	2	0.6	3	0.5



จากตารางที่ 10 แสดงให้เห็นความเข้าใจของผู้บริหารโรงเรียนและครูในเรื่องแผนงานและโครงการทางการนิเทศการศึกษา เป็นรายข้อดังนี้

ข้อ 28 เกี่ยวกับขั้นตอนของการจัดทำโครงการนิเทศ ที่บอกความสำเร็จของการปฏิบัติงานนิเทศการศึกษาได้ดีที่สุด โดยส่วนรวม ผู้บริหารและครูมีความเข้าใจอยู่ในระดับที่ถูกต้องน้อยที่สุด จำนวนมากที่สุดคิดเป็นร้อยละ 74.0 รองลงมาได้แก่ กลุ่มที่มีความเข้าใจในระดับที่ถูกต้องมากที่สุด คิดเป็นร้อยละ 13.9 และจำนวนน้อยที่สุด คือ กลุ่มที่มีความเข้าใจในระดับที่ถูกต้องมาก คิดเป็นร้อยละ 2.0 เมื่อพิจารณาจำแนกตามกลุ่มตัวอย่างแล้วปรากฏว่าผู้บริหารโรงเรียนมีความเข้าใจในระดับที่ถูกต้องน้อยที่สุด จำนวนมากที่สุดคิดเป็นร้อยละ 71.9 รองลงมาได้แก่ กลุ่มที่มีความเข้าใจในระดับที่ถูกต้องน้อย คิดเป็นร้อยละ 13.2 และจำนวนน้อยที่สุด คือ กลุ่มที่มีความเข้าใจในระดับที่ถูกต้องมาก คิดเป็นร้อยละ 2.0 สำหรับครูมีความเข้าใจในระดับที่ถูกต้องน้อยที่สุด จำนวนมากที่สุดคิดเป็นร้อยละ 75.8 รองลงมาได้แก่ กลุ่มที่มีความเข้าใจในระดับที่ถูกต้องมากที่สุด คิดเป็นร้อยละ 14.8 และจำนวนน้อยที่สุด คือ กลุ่มที่มีความเข้าใจในระดับที่ถูกต้องมาก คิดเป็นร้อยละ 2.0

ข้อ 29 เกี่ยวกับหลักในการวางแผนหรือจัดทำโครงการนิเทศ โดยส่วนรวมผู้บริหารและครูมีความเข้าใจในระดับที่ถูกต้องมากที่สุด จำนวนมากที่สุดคิดเป็นร้อยละ 69.8 รองลงมาได้แก่ กลุ่มที่มีความเข้าใจในระดับที่ถูกต้องน้อยที่สุด คิดเป็นร้อยละ 17.7 และจำนวนน้อยที่สุด คือ กลุ่มที่มีความเข้าใจในระดับที่ถูกต้องมาก คิดเป็นร้อยละ 6.0 เมื่อพิจารณาจำแนกตามกลุ่มตัวอย่างแล้วปรากฏว่าผู้บริหารโรงเรียนมีความเข้าใจในระดับที่ถูกต้องมากที่สุด จำนวนมากที่สุดคิดเป็นร้อยละ 76.3 รองลงมาได้แก่ กลุ่มที่มีความเข้าใจในระดับที่ถูกต้องน้อยที่สุด คิดเป็นร้อยละ 13.9 และจำนวนน้อยที่สุด คือ กลุ่มที่มีความเข้าใจในระดับที่ถูกต้องมาก คิดเป็นร้อยละ 3.1 สำหรับครูมีความเข้าใจในระดับที่ถูกต้องมากที่สุด จำนวนมากที่สุดคิดเป็นร้อยละ 64.4 รองลงมาได้แก่ กลุ่มที่มีความเข้าใจในระดับที่ถูกต้องน้อยที่สุด คิดเป็นร้อยละ 20.8 และจำนวนน้อยที่สุด คือ กลุ่มที่มีความเข้าใจในระดับที่ถูกต้องน้อย คิดเป็นร้อยละ 6.3

ข้อ 30 เกี่ยวกับโครงการที่ผู้นิเทศควรจัดทำเป็นอันดับแรกเมื่อมีการเปลี่ยนแปลงหลักสูตรใหม่ โดยส่วนรวม ผู้บริหารและครูมีความเข้าใจในระดับที่ถูกต้องมากที่สุด จำนวนมากที่สุดคิดเป็นร้อยละ 79.3 รองลงมาได้แก่ กลุ่มที่มีความเข้าใจในระดับที่ถูกต้องมากที่สุด คิดเป็นร้อยละ 10.8 และจำนวนน้อยที่สุด คือ กลุ่มที่มีความเข้าใจในระดับที่ถูกต้องน้อยที่สุด คิดเป็นร้อยละ 8.9 เมื่อพิจารณาจำแนกตามกลุ่มตัวอย่างแล้วปรากฏว่า ผู้บริหารโรงเรียนมีความเข้าใจในระดับที่ถูกต้องมากที่สุด จำนวนมากที่สุดคิดเป็นร้อยละ 80.7 รองลงมาได้แก่ กลุ่มที่มีความเข้าใจในระดับที่ถูกต้องมากที่สุด คิดเป็นร้อยละ 11.9 และจำนวนน้อยที่สุด คือ กลุ่มที่มีความเข้าใจในระดับที่ถูกต้องน้อยที่สุด คิดเป็นร้อยละ 3.0 สำหรับครูมีความเข้าใจในระดับที่ถูกต้องมากที่สุด จำนวนมากที่สุดคิดเป็นร้อยละ 78.1 รองลงมาได้แก่ กลุ่มที่มีความเข้าใจในระดับที่ถูกต้องมากที่สุด คิดเป็นร้อยละ 10.0 และจำนวนน้อยที่สุด คือ กลุ่มที่มีความเข้าใจในระดับที่ถูกต้องน้อยที่สุด คิดเป็นร้อยละ 4.6

ข้อ 31 เกี่ยวกับแผนงานนิเทศการศึกษาในลักษณะที่เกิดผลประโยชน์ต่อนักเรียนมากที่สุด โดยส่วนรวมผู้บริหารและครูมีความเข้าใจในระดับที่ถูกต้องมากที่สุด จำนวนมากที่สุดคิดเป็นร้อยละ 71.5 รองลงมาได้แก่ กลุ่มที่มีความเข้าใจในระดับที่ถูกต้องน้อย คิดเป็นร้อยละ 19.8 และจำนวนน้อยที่สุด คือ กลุ่มที่มีความเข้าใจในระดับที่ถูกต้องมากที่สุด คิดเป็นร้อยละ 2.3 เมื่อพิจารณาจำแนกตามกลุ่มตัวอย่างแล้วปรากฏว่า ผู้บริหารโรงเรียนมีความเข้าใจในระดับที่ถูกต้องมากที่สุด จำนวนมากที่สุดคิดเป็นร้อยละ 70.8 รองลงมาได้แก่ กลุ่มที่มีความเข้าใจในระดับที่ถูกต้องน้อย คิดเป็นร้อยละ 19.7 และจำนวนน้อยที่สุด คือ กลุ่มที่มีความเข้าใจในระดับที่ถูกต้องมากที่สุด คิดเป็นร้อยละ 1.7 สำหรับครูมีความเข้าใจในระดับที่ถูกต้องมากที่สุด จำนวนมากที่สุดคิดเป็นร้อยละ 72.1 รองลงมาได้แก่ กลุ่มที่มีความเข้าใจในระดับที่ถูกต้องน้อย คิดเป็นร้อยละ 19.9 และจำนวนน้อยที่สุด คือ กลุ่มที่มีความเข้าใจในระดับที่ถูกต้องมากที่สุด คิดเป็นร้อยละ 2.9

ข้อ 32 เกี่ยวกับจุดประสงค์ของการประเมินโครงการนิเทศ โดยส่วนรวมผู้บริหาร และครูมีความเข้าใจในระดับที่ถูกต้องมากที่สุด จำนวนมากที่สุดคิดเป็นร้อยละ 87.1 รองลงมา ได้แก่ กลุ่มที่มีความเข้าใจอยู่ในระดับที่ถูกต้องมาก คิดเป็นร้อยละ 9.3 และจำนวนน้อยที่สุด คือ กลุ่มที่มีความเข้าใจในระดับที่ถูกต้องน้อยที่สุด คิดเป็นร้อยละ 0.5 เมื่อพิจารณาจำแนกตาม กลุ่มตัวอย่างแล้วปรากฏว่า ผู้บริหารโรงเรียนมีความเข้าใจในระดับที่ถูกต้องมากที่สุด จำนวนมากที่สุดคิดเป็นร้อยละ 86.1 รองลงมาได้แก่ กลุ่มที่มีความเข้าใจในระดับที่ถูกต้องมาก คิดเป็นร้อยละ 10.5 และจำนวนน้อยที่สุด คือ กลุ่มที่มีความเข้าใจในระดับที่ถูกต้องน้อยที่สุด คิดเป็นร้อยละ 0.3 สำหรับครูมีความเข้าใจในระดับที่ถูกต้องมากที่สุด จำนวนมากที่สุดคิดเป็น ร้อยละ 88.0 รองลงมาได้แก่ กลุ่มที่มีความเข้าใจในระดับที่ถูกต้องมาก คิดเป็นร้อยละ 8.3 และจำนวนน้อยที่สุด คือ กลุ่มที่มีความเข้าใจในระดับที่ถูกต้องน้อยที่สุด คิดเป็นร้อยละ 0.6

ตารางที่ 11 จำนวนและร้อยละของผู้บริหารโรงเรียนและครูที่มีความเข้าใจในเรื่องกระบวนการทางการนิเทศการศึกษา

ข้อ	กระบวนการทางการนิเทศการศึกษา	ระดับคะแนน ตามความถูกต้อง	ผู้บริหารโรงเรียน		ครู		รวม	
			จำนวน	ร้อยละ	จำนวน	ร้อยละ	จำนวน	ร้อยละ
33. ควรดำเนินการนิเทศการศึกษาภายในโรงเรียน อย่างไร จึงจะทำให้งานนิเทศประสบผลสำเร็จ มากที่สุด	4	4	127	43.1	118	33.6	245	37.9
	3	3	95	32.2	144	41.0	239	37.0
	2	2	73	24.7	86	24.5	159	24.6
	1	1	-	-	3	0.9	3	0.5
34. ขั้นตอนใดของการนิเทศการศึกษา ที่ควรจัดทำ เป็นอันดับแรก	4	4	208	70.5	257	73.2	465	72.0
	3	3	67	22.7	66	18.8	133	20.6
	2	2	16	5.4	17	4.9	33	5.1
	1	1	4	1.4	11	3.1	15	2.3
35. ข้อใด เป็นสาระสำคัญในการปฏิบัติการนิเทศ การศึกษาภายในโรงเรียน	4	4	186	63.1	215	61.3	401	62.1
	3	3	21	7.1	27	7.7	48	7.4
	2	2	72	24.4	77	21.9	149	23.1
	1	1	16	5.4	32	9.1	48	7.4

ตารางที่ 11 (ต่อ)

ข้อ	กระบวนการทางการนิเทศการศึกษา	ระดับคะแนน ตามความถูกต้อง	บริหารโรงเรียน		ครู		รวม	
			จำนวน	ร้อยละ	จำนวน	ร้อยละ	จำนวน	ร้อยละ
36. กระบวนการกลุ่มในการนิเทศการศึกษา ข้อใดที่สำคัญมากที่สุด	4	4	149	50.5	201	57.3	350	54.2
	3	3	113	38.3	126	35.9	239	37.0
	2	2	20	6.8	13	3.7	33	5.1
	1	1	13	4.4	11	3.1	24	3.7
37. การสนับสนุนการนิเทศในด้านใดที่สำคัญที่สุด	4	4	157	53.2	207	59.0	364	56.3
	3	3	110	37.3	107	30.5	217	33.6
	2	2	28	9.5	36	10.2	64	9.9
	1	1	-	-	1	0.3	1	0.2
38. เมื่อผู้นิเทศสังเกตการสอนเสร็จสิ้นแล้ว ผู้นิเทศ ควรปฏิบัติอย่างไรต่อไป	4	4	180	61.0	181	51.6	361	55.9
	3	3	61	20.7	57	16.2	118	18.3
	2	2	38	12.9	88	25.1	126	19.5
	1	1	16	5.4	25	7.1	41	6.3

ตารางที่ 11 (ต่อ)

ข้อ	กระบวนการทางการนิเทศการศึกษา	ระดับคะแนน ตามความถูกต้อง	ผู้บริหารโรงเรียน		ครู		รวม	
			จำนวน	ร้อยละ	จำนวน	ร้อยละ	จำนวน	ร้อยละ
39. การส่งเสริมให้ครูมีความรู้ ความสามารถ ในการพัฒนาคุณภาพการศึกษาภายใน โรงเรียนควรกระทำในลักษณะใดจึงเหมาะสม ที่สุด	4	93	31.5	127	36.2	220	34.0	
	3	30	10.2	30	8.5	60	9.3	
	2	87	29.5	95	27.1	182	28.2	
	1	85	28.8	99	28.2	184	28.5	
40. การนิเทศการศึกษาวิธีใดที่มีผลต่อการปรับปรุง พฤติกรรมการสอนของครูมากที่สุด	4	59	20.0	93	26.5	152	23.5	
	3	151	51.2	172	49.0	323	50.0	
	2	60	20.3	47	13.4	107	16.6	
	1	25	8.5	39	11.1	64	9.9	
41. การนิเทศการศึกษาแบบใดมีความเหมาะสมมากที่สุด	4	98	33.2	108	30.8	206	31.9	
	3	185	62.7	226	64.4	411	63.6	
	2	7	2.4	9	2.5	16	2.5	
	1	5	1.7	8	2.3	13	2.0	

จากตารางที่ 11 แสดงให้เห็นความ เข้าใจของผู้บริหารและครูในเรื่องกระบวนการ
ทางการนิเทศการศึกษา เป็นรายข้อดังนี้

ข้อ 33 เกี่ยวกับการดำเนินการนิเทศการศึกษาภายในโรงเรียนให้ประสบผลสำเร็จ
มากที่สุด โดยส่วนรวมผู้บริหารและครูมีความ เข้าใจในระดับที่ถูกต้องมากที่สุด จำนวนมากที่สุด
คิดเป็นร้อยละ 37.9 รองลงมาได้แก่ กลุ่มที่มีความ เข้าใจในระดับที่ถูกต้องมาก คิด เป็น
ร้อยละ 37.0 และจำนวนน้อยที่สุด คือ กลุ่มที่มีความ เข้าใจในระดับที่ถูกต้องน้อยที่สุด คิด เป็น
ร้อยละ 0.5 เมื่อพิจารณาจำแนกตามกลุ่มตัวอย่างแล้วปรากฏว่า ผู้บริหารโรงเรียนมีความ
เข้าใจในระดับที่ถูกต้องมากที่สุด จำนวนมากที่สุดคิดเป็นร้อยละ 43.1 รองลงมาได้แก่ กลุ่มที่
มีความ เข้าใจในระดับที่ถูกต้องมาก คิดเป็นร้อยละ 32.2 และจำนวนน้อยที่สุด คือ กลุ่มที่มี
ความเข้าใจในระดับที่ถูกต้องน้อยที่สุด โดยไม่มีผู้ตอบเลย สำหรับครูมีความ เข้าใจในระดับที่
ถูกต้องมาก จำนวนมากที่สุดคิดเป็นร้อยละ 41.0 รองลงมาได้แก่ กลุ่มที่มีความ เข้าใจในระดับ
ที่ถูกต้องมากที่สุด คิดเป็นร้อยละ 33.6 และจำนวนน้อยที่สุด คือ กลุ่มที่มีความ เข้าใจในระดับที่
ถูกต้องน้อยที่สุด คิดเป็นร้อยละ 0.9

ข้อ 34 เกี่ยวกับขั้นตอนของการนิเทศการศึกษาที่ควรจัดทำเป็นอันดับแรก โดยส่วนรวม
ผู้บริหารและครูมีความ เข้าใจในระดับที่ถูกต้องมากที่สุด จำนวนมากที่สุดคิดเป็นร้อยละ 72.0
รองลงมาได้แก่ กลุ่มที่มีความ เข้าใจในระดับที่ถูกต้องมาก คิดเป็นร้อยละ 20.6 และจำนวน
น้อยที่สุด คือ กลุ่มที่มีความ เข้าใจอยู่ในระดับที่ถูกต้องน้อยที่สุด คิดเป็นร้อยละ 2.3
เมื่อพิจารณาจำแนกตามกลุ่มตัวอย่างแล้วปรากฏว่า ผู้บริหารโรงเรียนมีความ เข้าใจในระดับที่
ถูกต้องมากที่สุด จำนวนมากที่สุดคิดเป็นร้อยละ 70.5 รองลงมาได้แก่ กลุ่มที่มีความ เข้าใจ
อยู่ในระดับที่ถูกต้องมาก คิดเป็นร้อยละ 22.7 และจำนวนน้อยที่สุด คือ กลุ่มที่มีความ เข้าใจ
ในระดับที่ถูกต้องน้อยที่สุด คิดเป็นร้อยละ 1.4 สำหรับครูมีความ เข้าใจในระดับที่ถูกต้องมากที่สุด
จำนวนมากที่สุดคิดเป็นร้อยละ 73.2 รองลงมาได้แก่ กลุ่มที่มีความ เข้าใจในระดับที่ถูกต้องมาก
คิดเป็นร้อยละ 18.8 และจำนวนน้อยที่สุด คือ กลุ่มที่มีความ เข้าใจในระดับที่ถูกต้องน้อยที่สุด
คิดเป็นร้อยละ 3.1

ข้อ 35 เกี่ยวกับสาระสำคัญในการปฏิบัติการนิเทศการศึกษาภายในโรงเรียน
โดยส่วนรวมผู้บริหารและครูมีความ เข้าใจในระดับที่ถูกต้องมากที่สุด จำนวนมากที่สุดคิดเป็น
ร้อยละ 62.1 รองลงมาได้แก่ กลุ่มที่มีความ เข้าใจอยู่ในระดับที่ถูกต้องน้อย คิดเป็นร้อยละ
23.1 และจำนวนน้อยที่สุด คือ กลุ่มที่มีความ เข้าใจในระดับที่ถูกต้องมากและน้อยที่สุด คิดเป็น

30.5 และจำนวนน้อยที่สุด คือ กลุ่มที่มีความเข้าใจในระดับที่ถูกต้องน้อยที่สุด คิดเป็นร้อยละ 0.3

ข้อ 38 เกี่ยวกับกระบวนการปฏิบัติของผู้นิเทศหลังจากสังเกตการสอนเสร็จสิ้นแล้ว โดยส่วนรวมผู้บริหารและครูมีความเข้าใจในระดับที่ถูกต้องมากที่สุด จำนวนมากที่สุดคิดเป็นร้อยละ 55.9 รองลงมาได้แก่ กลุ่มที่มีความเข้าใจในระดับที่ถูกต้องน้อย คิดเป็นร้อยละ 19.5 และจำนวนน้อยที่สุด คือ กลุ่มที่มีความเข้าใจในระดับที่ถูกต้องน้อยที่สุด คิดเป็นร้อยละ 6.3 เมื่อพิจารณาจำแนกตามกลุ่มตัวอย่างแล้วปรากฏว่า ผู้บริหารโรงเรียนมีความเข้าใจในระดับที่ถูกต้องมากที่สุด จำนวนมากที่สุดคิดเป็นร้อยละ 61.0 รองลงมาได้แก่ กลุ่มที่มีความเข้าใจในระดับที่ถูกต้องมาก คิดเป็นร้อยละ 20.7 และจำนวนน้อยที่สุด คือ กลุ่มที่มีความเข้าใจในระดับที่ถูกต้องน้อยที่สุด คิดเป็นร้อยละ 5.4 สำหรับครูมีความเข้าใจในระดับที่ถูกต้องมากที่สุด จำนวนมากที่สุดคิดเป็นร้อยละ 51.6 รองลงมาได้แก่ กลุ่มที่มีความเข้าใจในระดับที่ถูกต้องน้อย คิดเป็นร้อยละ 25.1 และจำนวนน้อยที่สุด คือ กลุ่มที่มีความเข้าใจในระดับที่ถูกต้องน้อยที่สุด คิดเป็นร้อยละ 7.1

ข้อ 39 เกี่ยวกับการส่งเสริมให้ครูมีความรู้ความสามารถในการพัฒนาคุณภาพการศึกษา ภายในโรงเรียน โดยส่วนรวมผู้บริหารและครูมีความเข้าใจในระดับที่ถูกต้องมากที่สุด จำนวนมากที่สุดคิดเป็นร้อยละ 34.0 รองลงมาได้แก่ กลุ่มที่มีความเข้าใจในระดับที่ถูกต้องน้อยที่สุด คิดเป็นร้อยละ 28.5 และจำนวนน้อยที่สุด คือ กลุ่มที่มีความเข้าใจในระดับที่ถูกต้องมาก คิดเป็นร้อยละ 9.3 เมื่อพิจารณาจำแนกตามกลุ่มตัวอย่างแล้วปรากฏว่า ผู้บริหารโรงเรียนมีความเข้าใจในระดับที่ถูกต้องมากที่สุด จำนวนมากที่สุดคิดเป็นร้อยละ 31.5 รองลงมาได้แก่ กลุ่มที่มีความเข้าใจในระดับที่ถูกต้องน้อย คิดเป็นร้อยละ 29.5 และจำนวนน้อยที่สุด คือ กลุ่มที่มีความเข้าใจในระดับที่ถูกต้องมาก คิดเป็นร้อยละ 10.2 สำหรับครูมีความเข้าใจในระดับที่ถูกต้องมากที่สุด จำนวนมากที่สุดคิดเป็นร้อยละ 36.2 รองลงมาได้แก่ กลุ่มที่มีความเข้าใจในระดับที่ถูกต้องน้อยที่สุด คิดเป็นร้อยละ 28.2 และจำนวนน้อยที่สุด คือ กลุ่มที่มีความเข้าใจในระดับที่ถูกต้องมาก คิดเป็นร้อยละ 8.5

ข้อ 40 เกี่ยวกับวิธีการนิเทศการศึกษาที่มีผลต่อการปรับปรุงพฤติกรรมการสอนของครู โดยส่วนรวมผู้บริหารและครูมีความเข้าใจในระดับที่ถูกต้องมาก จำนวนมากที่สุดคิดเป็นร้อยละ 50.0 รองลงมาได้แก่ กลุ่มที่มีความเข้าใจในระดับที่ถูกต้องมากที่สุด คิดเป็นร้อยละ 23.5 และจำนวนน้อยที่สุด คือ กลุ่มที่มีความเข้าใจในระดับที่ถูกต้องน้อยที่สุด คิดเป็นร้อยละ 9.9 เมื่อพิจารณาจำแนกตามกลุ่มตัวอย่างแล้วปรากฏว่า ผู้บริหารโรงเรียนมีความเข้าใจในระดับที่ถูกต้องมาก จำนวนมากที่สุดคิดเป็นร้อยละ 51.2 รองลงมาได้แก่ กลุ่มที่มีความเข้าใจในระดับที่ถูกต้องน้อย คิดเป็นร้อยละ 20.3 และจำนวนน้อยที่สุด คือ กลุ่มที่มีความเข้าใจในระดับที่ถูกต้องน้อยที่สุด คิดเป็นร้อยละ 8.5 สำหรับครูมีความเข้าใจในระดับที่ถูกต้องมาก จำนวนมากที่สุดคิดเป็นร้อยละ 49.0 รองลงมาได้แก่ กลุ่มที่มีความเข้าใจในระดับที่ถูกต้องมากที่สุด คิดเป็นร้อยละ 26.5 และจำนวนน้อยที่สุด คือ กลุ่มที่มีความเข้าใจในระดับที่ถูกต้องน้อยที่สุด คิดเป็นร้อยละ 11.1

ข้อ 41 เกี่ยวกับการนิเทศการศึกษาแบบใดมีความเหมาะสมมากที่สุด โดยส่วนรวมผู้บริหารและครูมีความเข้าใจในระดับที่ถูกต้องมาก จำนวนมากที่สุดคิดเป็นร้อยละ 63.6 รองลงมาได้แก่ กลุ่มที่มีความเข้าใจในระดับที่ถูกต้องมากที่สุด คิดเป็นร้อยละ 31.9 และจำนวนน้อยที่สุด คือ กลุ่มที่มีความเข้าใจในระดับที่ถูกต้องน้อยที่สุด คิดเป็นร้อยละ 2.0 เมื่อพิจารณาจำแนกตามกลุ่มตัวอย่างแล้วปรากฏว่า ผู้บริหารโรงเรียนมีความเข้าใจในระดับที่ถูกต้องมาก จำนวนมากที่สุดคิดเป็นร้อยละ 62.7 รองลงมาได้แก่ กลุ่มที่มีความเข้าใจในระดับที่ถูกต้องมากที่สุด คิดเป็นร้อยละ 33.2 และจำนวนน้อยที่สุด คือ กลุ่มที่มีความเข้าใจในระดับที่ถูกต้องน้อยที่สุด คิดเป็นร้อยละ 1.7 สำหรับครูมีความเข้าใจในระดับที่ถูกต้องมาก จำนวนมากที่สุดคิดเป็นร้อยละ 64.4 รองลงมาได้แก่ กลุ่มที่มีความเข้าใจในระดับที่ถูกต้องมากที่สุด คิดเป็นร้อยละ 30.8 และจำนวนน้อยที่สุด คือ กลุ่มที่มีความเข้าใจในระดับที่ถูกต้องน้อยที่สุด คิดเป็นร้อยละ 2.3

ตารางที่ 12 จำนวนและร้อยละของผู้บริหารโรงเรียนและครูที่มีความเข้าใจในเรื่องกิจกรรมทางการนิเทศการศึกษา

ข้อ	กิจกรรมทางการนิเทศการศึกษา	ระดับคะแนน ตามความถูกต้อง	ผู้บริหารโรงเรียน		ครู		รวม	
			จำนวน	ร้อยละ	จำนวน	ร้อยละ	จำนวน	ร้อยละ
42. โรงเรียนแห่งหนึ่ง ได้ครบบรรจุใหม่มาปฏิบัติงาน 4 คน กิจกรรมการนิเทศข้อใดที่ควรนำมาใช้ กับครูทั้ง 4 คน เป็นอันดับแรก	4	4	248	84.1	270	76.9	518	80.2
	3	3	18	6.1	34	9.7	52	8.0
	2	2	27	9.1	45	12.8	72	11.2
	1	1	2	0.7	2	0.6	4	0.6
43. ถ้าจะให้ครูมีความรู้ความเข้าใจการสอนวิชา พลศึกษาได้นั้น ผู้นิเทศการเลือกกิจกรรมใดในการนิเทศ	4	4	216	73.2	249	70.9	465	72.0
	3	3	8	2.7	7	2.0	15	2.3
	2	2	3	1.0	10	2.9	13	2.0
	1	1	68	23.1	85	24.2	153	23.7
44. ในการวางแผนการนิเทศการศึกษาภายในโรงเรียน ควรใช้กิจกรรมใดมากที่สุด	4	4	193	65.4	182	51.8	375	58.0
	3	3	63	21.4	93	26.5	156	24.1
	2	2	39	13.2	68	19.4	107	16.6
	1	1	-	-	8	2.3	8	1.2

จากตารางที่ 12 แสดงให้เห็นความเข้าใจของผู้บริหารโรงเรียนและครูในเรื่องกิจกรรมทางการนิเทศการศึกษา เป็นรายข้อดังนี้

ข้อ 42 เกี่ยวกับกิจกรรมนิเทศการศึกษาที่ใช้สำหรับครูบรรจุใหม่ เป็นอันดับแรก โดยส่วนรวมผู้บริหารและครูมีความเข้าใจในระดับที่ถูกต้องมากที่สุด จำนวนมากที่สุดคิดเป็นร้อยละ 80.2 รองลงมาได้แก่ กลุ่มที่มีความเข้าใจในระดับที่ถูกต้องน้อย คิดเป็นร้อยละ 11.2 และจำนวนน้อยที่สุด คือ กลุ่มที่มีความเข้าใจในระดับที่ถูกต้องน้อยที่สุด คิดเป็นร้อยละ 0.6 เมื่อพิจารณาจำแนกตามกลุ่มตัวอย่างแล้วปรากฏว่า ผู้บริหารโรงเรียนมีความเข้าใจในระดับที่ถูกต้องมากที่สุด จำนวนมากที่สุดคิดเป็นร้อยละ 84.1 รองลงมาได้แก่ กลุ่มที่มีความเข้าใจในระดับที่ถูกต้องน้อย คิดเป็นร้อยละ 9.1 และจำนวนน้อยที่สุด คือ กลุ่มที่มีความเข้าใจในระดับที่ถูกต้องน้อยที่สุด คิดเป็นร้อยละ 0.7 สำหรับครูมีความเข้าใจในระดับที่ถูกต้องมากที่สุด จำนวนมากที่สุดคิดเป็นร้อยละ 76.9 รองลงมาได้แก่ กลุ่มที่มีความเข้าใจในระดับที่ถูกต้องน้อย คิดเป็นร้อยละ 12.8 และจำนวนน้อยที่สุด คือ กลุ่มที่มีความเข้าใจในระดับที่ถูกต้องน้อยที่สุด คิดเป็นร้อยละ 0.6

ข้อ 43 เกี่ยวกับการเลือกกิจกรรมในการนิเทศการสอนวิชาพลศึกษา โดยส่วนรวมผู้บริหารและครูมีความเข้าใจในระดับที่ถูกต้องมากที่สุด จำนวนมากที่สุดคิดเป็นร้อยละ 72.0 รองลงมาได้แก่ กลุ่มที่มีความเข้าใจในระดับที่ถูกต้องน้อยที่สุด คิดเป็นร้อยละ 23.7 และจำนวนน้อยที่สุด คือ กลุ่มที่มีความเข้าใจในระดับที่ถูกต้องน้อย คิดเป็นร้อยละ 2.0 เมื่อพิจารณาจำแนกตามกลุ่มตัวอย่างแล้วปรากฏว่า ผู้บริหารโรงเรียนมีความเข้าใจในระดับที่ถูกต้องมากที่สุด จำนวนมากที่สุดคิดเป็นร้อยละ 73.2 รองลงมาได้แก่ กลุ่มที่มีความเข้าใจในระดับที่ถูกต้องน้อยที่สุด คิดเป็นร้อยละ 23.1 และจำนวนน้อยที่สุด คือ กลุ่มที่มีความเข้าใจในระดับที่ถูกต้องน้อย คิดเป็นร้อยละ 1.0 สำหรับครูมีความเข้าใจในระดับที่ถูกต้องมากที่สุด จำนวนมากที่สุดคิดเป็นร้อยละ 70.9 รองลงมาได้แก่ กลุ่มที่มีความเข้าใจในระดับที่ถูกต้องน้อยที่สุด คิดเป็นร้อยละ 24.2 และจำนวนน้อยที่สุด คือ กลุ่มที่มีความเข้าใจในระดับที่ถูกต้องมาก คิดเป็นร้อยละ 2.0

ข้อ 44 เกี่ยวกับกิจกรรมที่ใช้ในการวางแผนการนิเทศการศึกษาภายในโรงเรียน โดยส่วนรวมผู้บริหารและครูมีความเข้าใจในระดับที่ถูกต้องมากที่สุด จำนวนมากที่สุดคิดเป็นร้อยละ 58.0 รองลงมาได้แก่ กลุ่มที่มีความเข้าใจในระดับที่ถูกต้องมาก คิดเป็นร้อยละ 24.1 และจำนวนน้อยที่สุด คือ กลุ่มที่มีความเข้าใจในระดับที่ถูกต้องน้อยที่สุด คิดเป็นร้อยละ 1.2 เมื่อพิจารณาจำแนกตามกลุ่มตัวอย่างแล้วปรากฏว่า ผู้บริหารโรงเรียนมีความเข้าใจในระดับที่ถูกต้องมากที่สุด จำนวนมากที่สุดคิดเป็นร้อยละ 65.4 รองลงมาได้แก่ กลุ่มที่มีความเข้าใจในระดับที่ถูกต้องมาก คิดเป็นร้อยละ 21.4 และจำนวนน้อยที่สุด คือ กลุ่มที่มีความเข้าใจในระดับที่ถูกต้องน้อยที่สุด โดยไม่มีผู้ตอบเลย สำหรับครูมีความเข้าใจในระดับที่ถูกต้องมากที่สุด จำนวนมากที่สุดคิดเป็นร้อยละ 51.8 รองลงมาได้แก่ กลุ่มที่มีความเข้าใจในระดับที่ถูกต้องมาก คิดเป็นร้อยละ 26.5 และจำนวนน้อยที่สุด คือ กลุ่มที่มีความเข้าใจในระดับที่ถูกต้องน้อยที่สุด คิดเป็นร้อยละ 2.3

ตารางที่ 13 จำนวนและร้อยละของผู้บริหารโรงเรียนและครูที่มีความเข้าใจในเรื่องเทคนิคและทักษะทางการนิเทศการศึกษา

ข้อ	เทคนิคและทักษะทางการนิเทศการศึกษา	ระดับคะแนน ตามความถูกต้อง	ผู้บริหารโรงเรียน		ครู		รวม	
			จำนวน	ร้อยละ	จำนวน	ร้อยละ	จำนวน	ร้อยละ
45.	ทักษะใดที่ผู้นิเทศจำเป็นต้องใช้เป็นอันดับแรก	4	220	74.6	253	72.1	473	73.2
		3	31	10.5	32	9.1	63	9.8
		2	41	13.9	60	17.1	101	15.6
		1	3	1.0	6	1.7	9	1.4
46.	ผู้นิเทศและผู้รับการนิเทศ ควรใช้ทักษะใด ในระหว่างการปฏิบัติงานนิเทศการศึกษา	4	188	63.7	211	60.1	399	61.8
		3	97	32.9	117	33.3	214	33.1
		2	7	2.4	9	2.6	16	2.5
		1	3	1.0	14	4.0	17	2.6
47.	ถ้าผู้นิเทศได้รับการขอร้องให้ทำการสาธิตวิธี สอนวิชาใดวิชาหนึ่งในระหว่างที่ไปเยี่ยม โรงเรียน ผู้นิเทศควรทำอย่างไร	4	91	30.8	144	41.0	235	36.4
		3	89	30.2	45	12.8	134	20.7
		2	47	15.9	66	18.8	113	17.5
		1	68	23.1	96	27.4	164	25.4

จากตารางที่ 13 แสดงให้เห็นความเข้าใจของผู้บริหารโรงเรียนและครูในเรื่องเทคนิคและทักษะทางการนิเทศการศึกษา

ข้อ 45 เกี่ยวกับทักษะที่ผู้นิเทศจำเป็นต้องใช้ เป็นอันดับแรก โดยส่วนรวมผู้บริหารและครูมีความเข้าใจในระดับที่ถูกต้องมากที่สุด จำนวนมากที่สุดคิดเป็นร้อยละ 73.2 รองลงมาได้แก่ กลุ่มที่มีความเข้าใจในระดับที่ถูกต้องน้อย คิดเป็นร้อยละ 15.6 และจำนวนน้อยที่สุดคือกลุ่มที่มีความเข้าใจในระดับที่ถูกต้องน้อยที่สุด คิดเป็นร้อยละ 1.4 เมื่อพิจารณาจำแนกตามกลุ่มตัวอย่างแล้วปรากฏว่า ผู้บริหารโรงเรียนมีความเข้าใจในระดับที่ถูกต้องมากที่สุด จำนวนมากที่สุดคิดเป็นร้อยละ 74.6 รองลงมาได้แก่ กลุ่มที่มีความเข้าใจในระดับที่ถูกต้องน้อย คิดเป็นร้อยละ 13.9 และจำนวนน้อยที่สุดคือ กลุ่มที่มีความเข้าใจในระดับที่ถูกต้องน้อยที่สุด คิดเป็นร้อยละ 1.0 สำหรับครูมีความเข้าใจในระดับที่ถูกต้องมากที่สุด จำนวนมากที่สุดคิดเป็นร้อยละ 72.1 รองลงมาได้แก่ กลุ่มที่มีความเข้าใจในระดับที่ถูกต้องน้อย คิดเป็นร้อยละ 17.1 และจำนวนน้อยที่สุดคือ กลุ่มที่มีความเข้าใจในระดับที่ถูกต้องน้อยที่สุด คิดเป็นร้อยละ 1.7

ข้อ 46 เกี่ยวกับทักษะที่ผู้นิเทศและผู้รับการนิเทศควรใช้ระหว่างการปฏิบัติงานนิเทศการศึกษา โดยส่วนรวมผู้บริหารและครูมีความเข้าใจในระดับที่ถูกต้องมากที่สุด จำนวนมากที่สุดคิดเป็นร้อยละ 61.8 รองลงมาได้แก่ กลุ่มที่มีความเข้าใจในระดับที่ถูกต้องมาก คิดเป็นร้อยละ 33.1 และจำนวนน้อยที่สุดคือ กลุ่มที่มีความเข้าใจในระดับที่ถูกต้องน้อย คิดเป็นร้อยละ 2.5 เมื่อพิจารณาจำแนกตามกลุ่มตัวอย่างแล้วปรากฏว่า ผู้บริหารโรงเรียนมีความเข้าใจในระดับที่ถูกต้องมากที่สุด จำนวนมากที่สุดคิดเป็นร้อยละ 63.7 รองลงมาได้แก่ กลุ่มที่มีความเข้าใจในระดับที่ถูกต้องมาก คิดเป็นร้อยละ 32.9 และจำนวนน้อยที่สุดคือ กลุ่มที่มีความเข้าใจในระดับที่ถูกต้องน้อยที่สุด คิดเป็นร้อยละ 1.0 สำหรับครูมีความเข้าใจในระดับที่ถูกต้องมากที่สุด จำนวนมากที่สุดคิดเป็นร้อยละ 60.1 รองลงมาได้แก่ กลุ่มที่มีความเข้าใจในระดับที่ถูกต้องมาก คิดเป็นร้อยละ 33.3 และจำนวนน้อยที่สุดคือ กลุ่มที่มีความเข้าใจในระดับที่ถูกต้องน้อย คิดเป็นร้อยละ 2.6

ข้อ 47 เกี่ยวกับการปฏิบัติ เมื่อผู้นิเทศได้รับการขอร้องให้ทำการสาธิตการสอน โดยส่วนรวมผู้บริหารและครูมีความเข้าใจในระดับที่ถูกต้องมากที่สุด จำนวนมากที่สุดคิดเป็นร้อยละ 36.4 รองลงมาได้แก่ กลุ่มที่มีความเข้าใจในระดับที่ถูกต้องน้อยที่สุด คิดเป็นร้อยละ 25.4 และจำนวนน้อยที่สุดคือ กลุ่มที่มีความเข้าใจในระดับที่ถูกต้องน้อย คิดเป็นร้อยละ 17.5 เมื่อพิจารณาจำแนกตามกลุ่มตัวอย่างแล้วปรากฏว่า ผู้บริหารโรงเรียนมีความเข้าใจในระดับที่

ถูกต้องมากที่สุด จำนวนมากที่สุดคิดเป็นร้อยละ 30.8 รองลงมาได้แก่ กลุ่มที่มีความเข้าใจในระดับที่ถูกต้องมาก คิดเป็นร้อยละ 30.2 และจำนวนน้อยที่สุด คือ กลุ่มที่มีความเข้าใจในระดับที่ถูกต้องน้อย คิดเป็นร้อยละ 15.9 สำหรับครุมีความเข้าใจในระดับที่ถูกต้องมากที่สุด จำนวนมากที่สุดคิดเป็นร้อยละ 41.0 รองลงมาได้แก่ กลุ่มที่มีความเข้าใจในระดับที่ถูกต้องน้อยที่สุด คิดเป็นร้อยละ 27.4 และจำนวนน้อยที่สุด คือ กลุ่มที่มีความเข้าใจในระดับที่ถูกต้องมาก คิดเป็นร้อยละ 12.8



ตารางที่ 14 จำนวนและร้อยละของผู้บริหารโรงเรียนและครูที่มีความเข้าใจในเรื่องการประเมินผลทางการนิเทศการศึกษา

ข้อ	การประเมินผลทางการนิเทศการศึกษา	ระดับคะแนน ตามความถูกต้อง	ผู้บริหารโรงเรียน		ครู		รวม	
			จำนวน	ร้อยละ	จำนวน	ร้อยละ	จำนวน	ร้อยละ
48.	การประเมินผลการปฏิบัติงานทางการ นิเทศการศึกษา ควรจัดกระทำโดยยึดสิ่งใด เป็นหลัก	4	96	32.5	82	23.4	178	27.5
		3	176	59.7	238	67.8	414	64.1
		2	20	6.8	25	7.1	45	7.0
		1	3	1.0	6	1.7	9	1.4
49.	การประเมินผลทางการนิเทศการศึกษา ควรจัด ทำโดยวิธีใดจึง เหมาะสมที่สุด	4	69	23.4	73	20.8	142	22.0
		3	135	45.8	167	47.6	302	46.7
		2	27	9.1	48	13.7	75	11.6
		1	64	21.7	63	17.9	127	19.7
50.	การประเมินผลทางการนิเทศการศึกษา ควรเน้น ในข้อใดมากที่สุด	4	51	17.3	53	15.1	104	16.1
		3	209	70.8	269	76.6	478	74.0
		2	30	10.1	23	6.6	53	8.2
		1	5	1.7	6	1.7	11	1.7

จากตารางที่ 14 แสดงให้เห็นความเข้าใจของผู้บริหารโรงเรียนและครูในเรื่อง
การประเมินผลทางการนิเทศการศึกษา เป็นรายข้อดังนี้

ข้อ 48 เกี่ยวกับหลักการประเมินผลทางการนิเทศการศึกษา โดยส่วนรวมผู้บริหาร
และครูมีความเข้าใจในระดับที่ถูกต้องมาก จำนวนมากที่สุดคิดเป็นร้อยละ 64.1 รองลงมาได้แก่
กลุ่มที่มีความเข้าใจในระดับที่ถูกต้องมากที่สุด คิดเป็นร้อยละ 27.5 และจำนวนน้อยที่สุด คือ
กลุ่มที่มีความเข้าใจในระดับที่ถูกต้องน้อยที่สุด คิดเป็นร้อยละ 1.4 เมื่อพิจารณาจำแนกตามกลุ่ม
ตัวอย่างแล้วปรากฏว่า ผู้บริหารโรงเรียนมีความเข้าใจในระดับที่ถูกต้องมาก จำนวนมากที่สุด
คิดเป็นร้อยละ 59.7 รองลงมาได้แก่ กลุ่มที่มีความเข้าใจในระดับที่ถูกต้องมากที่สุด คิดเป็น
ร้อยละ 32.5 และจำนวนน้อยที่สุด คือ กลุ่มที่มีความเข้าใจในระดับที่ถูกต้องน้อยที่สุด คิดเป็น
ร้อยละ 1.0 สำหรับครูมีความเข้าใจในระดับที่ถูกต้องมาก จำนวนมากที่สุดคิดเป็นร้อยละ
67.8 รองลงมาได้แก่ กลุ่มที่มีความเข้าใจในระดับที่ถูกต้องมากที่สุด คิดเป็นร้อยละ 23.4
และจำนวนน้อยที่สุด คือ กลุ่มที่มีความเข้าใจในระดับที่ถูกต้องน้อยที่สุด คิดเป็นร้อยละ 1.7

ข้อ 49 เกี่ยวกับวิธีการประเมินผลทางการนิเทศการศึกษาที่เหมาะสม โดยส่วนรวม
ผู้บริหารและครูมีความเข้าใจในระดับที่ถูกต้องมาก จำนวนมากที่สุดคิดเป็นร้อยละ 46.7
รองลงมาได้แก่ กลุ่มที่มีความเข้าใจในระดับที่ถูกต้องมากที่สุด คิดเป็นร้อยละ 22.0
และจำนวนน้อยที่สุด คือ กลุ่มที่มีความเข้าใจในระดับที่ถูกต้องน้อย คิดเป็นร้อยละ 11.6 เมื่อ
พิจารณาจำแนกตามกลุ่มตัวอย่างแล้วปรากฏว่า ผู้บริหารโรงเรียนมีความเข้าใจในระดับที่ถูกต้อง
มาก จำนวนมากที่สุดคิดเป็นร้อยละ 45.8 รองลงมาได้แก่ กลุ่มที่มีความเข้าใจในระดับ
ที่ถูกต้องมากที่สุด คิดเป็นร้อยละ 23.4 และจำนวนน้อยที่สุด คือ กลุ่มที่มีความเข้าใจในระดับ
ที่ถูกต้องน้อย คิดเป็นร้อยละ 9.1 สำหรับครูมีความเข้าใจในระดับที่ถูกต้องมาก จำนวนมาก
ที่สุดคิดเป็นร้อยละ 47.6 รองลงมาได้แก่ กลุ่มที่มีความเข้าใจในระดับที่ถูกต้องมากที่สุด
คิดเป็นร้อยละ 20.8 และจำนวนน้อยที่สุด คือ กลุ่มที่มีความเข้าใจในระดับที่ถูกต้องน้อย
คิดเป็นร้อยละ 13.7

ข้อ 50 เกี่ยวกับสิ่งที่ควรประเมินในการประเมินผลทางการนิเทศการศึกษา

โดยส่วนรวมผู้บริหารและครูมีความเข้าใจในระดับที่ถูกต้องมากที่สุด จำนวนมากที่สุดคิดเป็นร้อยละ 74.0 รองลงมาได้แก่ กลุ่มที่มีความเข้าใจในระดับที่ถูกต้องมากที่สุด คิดเป็นร้อยละ 16.1 และจำนวนน้อยที่สุด คือ กลุ่มที่มีความเข้าใจในระดับที่ถูกต้องน้อยที่สุด คิดเป็นร้อยละ 1.7 เมื่อพิจารณาจำแนกตามกลุ่มตัวอย่างแล้วปรากฏว่า ผู้บริหารโรงเรียนมีความเข้าใจในระดับที่ถูกต้องมาก จำนวนมากที่สุดคิดเป็นร้อยละ 70.8 รองลงมาได้แก่ กลุ่มที่มีความเข้าใจในระดับที่ถูกต้องมากที่สุด คิดเป็นร้อยละ 17.3 และจำนวนน้อยที่สุด คือ กลุ่มที่มีความเข้าใจในระดับที่ถูกต้องน้อยที่สุด คิดเป็นร้อยละ 1.7 สำหรับครูมีความเข้าใจในระดับที่ถูกต้องมาก จำนวนมากที่สุดคิดเป็นร้อยละ 76.6 รองลงมาได้แก่ กลุ่มที่มีความเข้าใจในระดับที่ถูกต้องมากที่สุด คิดเป็นร้อยละ 15.1 และจำนวนน้อยที่สุด คือ กลุ่มที่มีความเข้าใจในระดับที่ถูกต้องน้อยที่สุด คิดเป็นร้อยละ 1.7

ตอนที่ 3

การวิเคราะห์เปรียบเทียบความเข้าใจเกี่ยวกับการนิเทศการศึกษาระหว่างผู้บริหาร
กับครู และเปรียบเทียบความเข้าใจเกี่ยวกับการนิเทศการศึกษาของผู้บริหารและครูกับตัวแปรต้น
ได้แก่ เพศ อายุ อายุราชการ วุฒิการศึกษา และขนาดโรงเรียน

วิเคราะห์โดยใช้ t -test และ F -test หากพบความแตกต่างก็ทดสอบ
ความแตกต่างด้วยวิธีการของ เชฟเฟ่ (Scheffe) และเสนอผลการวิเคราะห์ในรูปของตาราง
ประกอบความเรียง

ดังรายละเอียดที่แสดงไว้ในตารางต่อไปนี้

ตารางที่ 15 เปรียบเทียบค่าเฉลี่ยและส่วนเบี่ยงเบนมาตรฐาน ระหว่างผู้บริหารโรงเรียน
กับครู ในด้านแนวคิดเกี่ยวกับการนิเทศการศึกษา

หมวด	แนวคิดเกี่ยวกับการนิเทศการศึกษา	ผู้บริหารโรงเรียน		ครู		t
		\bar{X}	SD	\bar{X}	SD	
1.	ความหมายของการนิเทศการศึกษา	3.20	0.58	3.05	0.64	3.07**
2.	ความสำคัญ ความจำเป็น และ จุดมุ่งหมายของการนิเทศการศึกษา	3.07	0.37	3.00	0.39	2.31*
3.	หลักการนิเทศการศึกษา	3.13	0.30	3.02	0.32	4.27**
เฉลี่ยรวม		3.12	0.22	3.02	0.24	5.42**

** มีนัยสำคัญที่ระดับ .01

* มีนัยสำคัญที่ระดับ .05

จากตารางที่ 15 เปรียบเทียบความเข้าใจเกี่ยวกับการนิเทศการศึกษา ในด้านแนวคิดทางการนิเทศการศึกษา ปรากฏว่า ทั้งผู้บริหารและครูมีความเข้าใจเกี่ยวกับแนวคิดทางการนิเทศการศึกษาในระดับมาก โดยผู้บริหารมีค่าเฉลี่ยมากกว่าครู คือ มีค่าเฉลี่ย 3.12 ส่วนครูมีค่าเฉลี่ย 3.02 เมื่อเปรียบเทียบความเข้าใจในด้านแนวคิดเกี่ยวกับการนิเทศการศึกษา ระหว่างผู้บริหารกับครู ปรากฏว่ามีความแตกต่างกันอย่างมีนัยสำคัญทางสถิติที่ระดับ .01 โดยผู้บริหารมีความเข้าใจมากกว่าครู เมื่อพิจารณาจำแนกเป็นรายหมวดแล้ว ปรากฏผลดังนี้

หมวดที่ 1 ความหมายของการนิเทศการศึกษา ปรากฏว่าทั้งผู้บริหารและครูมีความเข้าใจในระดับมาก โดยผู้บริหารมีค่าเฉลี่ยมากกว่าครู คือ มีค่าเฉลี่ย 3.20 ส่วนครูมีค่าเฉลี่ย 3.05 เมื่อเปรียบเทียบความเข้าใจเกี่ยวกับความหมายของการนิเทศการศึกษาระหว่างผู้บริหารกับครู ปรากฏว่ามีความแตกต่างกันอย่างมีนัยสำคัญทางสถิติที่ระดับ .01 โดยผู้บริหารมีความเข้าใจมากกว่าครู

หมวดที่ 2 ความสำคัญ ความจำเป็น และจุดมุ่งหมายของการนิเทศการศึกษา
ปรากฏว่าทั้งผู้บริหารและครุมีความเข้าใจในระดับมาก โดยผู้บริหารมีค่าเฉลี่ยมากกว่าครุ
คือมีค่าเฉลี่ย 3.07 ส่วนครุมีค่าเฉลี่ย 3.00 เมื่อเปรียบเทียบความเข้าใจเกี่ยวกับ
ความสำคัญ ความจำเป็น และจุดมุ่งหมายของการนิเทศการศึกษา ระหว่างผู้บริหารกับครุ
ปรากฏว่ามีความแตกต่างกันอย่างมีนัยสำคัญทางสถิติที่ระดับ .05 โดยผู้บริหารมีความเข้าใจ
มากกว่าครุ

หมวดที่ 3 หลักการนิเทศการศึกษา ปรากฏว่าทั้งผู้บริหารและครุมีความเข้าใจ
ในระดับมาก โดยผู้บริหารมีค่าเฉลี่ยมากกว่าครุ คือมีค่าเฉลี่ย 3.13 ส่วนครุมีค่าเฉลี่ย
3.02 เมื่อเปรียบเทียบความเข้าใจเกี่ยวกับหลักการนิเทศการศึกษาระหว่างผู้บริหารกับครุ
ปรากฏว่ามีความแตกต่างกันอย่างมีนัยสำคัญทางสถิติที่ระดับ .01 โดยผู้บริหารมีความเข้าใจ
มากกว่าครุ

ตารางที่ 16 เปรียบเทียบค่าเฉลี่ย และส่วนเบี่ยงเบนมาตรฐานระหว่างผู้บริหารโรงเรียน
กับครูในด้านบุคลาการทางการนิเทศการศึกษา

หมวด	บุคลาการทางการนิเทศการศึกษา	ผู้บริหารโรงเรียน		ครู		t
		\bar{X}	SD	\bar{X}	SD	
4	บุคลาการที่เกี่ยวข้องกับการ นิเทศการศึกษา	2.97	0.66	2.76	0.70	3.80**
5.	บทบาทและหน้าที่ของผู้นิเทศการศึกษา	3.77	0.43	3.76	0.41	0.38
6.	คุณลักษณะและคุณสมบัติของ ผู้นิเทศการศึกษา	3.38	0.38	3.33	0.39	1.58
	เฉลี่ยรวม	3.37	0.28	3.29	0.30	3.39**

**มีนัยสำคัญที่ระดับ .01

จากตารางที่ 16 เปรียบเทียบความเข้าใจเกี่ยวกับการนิเทศการศึกษาในด้านบุคลาการ
ทางการนิเทศการศึกษา ปรากฏว่าทั้งผู้บริหารและครูมีความเข้าใจในระดับมาก โดยผู้บริหาร
มีค่าเฉลี่ย 3.37 ส่วนครูมีค่าเฉลี่ย 3.29 เมื่อเปรียบเทียบความเข้าใจด้านบุคลาการทาง
การศึกษา ระหว่างผู้บริหารกับครู ปรากฏว่ามีความแตกต่างกันอย่างมีนัยสำคัญทางสถิติที่ระดับ
.01 โดยผู้บริหารมีความเข้าใจมากกว่าครู เมื่อพิจารณาจำแนกเป็นรายหมวดแล้ว ปรากฏผล
ดังนี้

หมวดที่ 4 บุคลากรที่เกี่ยวข้องกับการนิเทศการศึกษา ปรากฏว่าทั้งผู้บริหารและครู มีความเข้าใจในระดับมาก โดยผู้บริหารมีค่าเฉลี่ยมากกว่าครู คือมีค่าเฉลี่ย 2.97 ส่วนครู มีค่าเฉลี่ย 2.76 เมื่อเปรียบเทียบความเข้าใจเกี่ยวกับบุคลากรที่เกี่ยวข้องกับการนิเทศการศึกษา ระหว่างผู้บริหารกับครู ปรากฏว่า มีความแตกต่างกันอย่างมีนัยสำคัญทางสถิติที่ระดับ .01 โดยผู้บริหารมีความเข้าใจมากกว่าครู

หมวดที่ 5 บทบาทและหน้าที่ของผู้นิเทศการศึกษา ปรากฏว่าทั้งผู้บริหารและครู มีความเข้าใจในระดับมากที่สุด โดยผู้บริหารมีค่าเฉลี่ยมากกว่าครู คือ มีค่าเฉลี่ย 3.77 ส่วนครูมีค่าเฉลี่ย 3.76 เมื่อเปรียบเทียบความเข้าใจเกี่ยวกับบทบาทและหน้าที่ของผู้นิเทศ การศึกษา ระหว่างผู้บริหารกับครู ปรากฏว่า มีความเข้าใจไม่แตกต่างกัน

หมวดที่ 6 คุณลักษณะและคุณสมบัติของผู้นิเทศการศึกษา ปรากฏว่าทั้งผู้บริหารและครู มีความเข้าใจในระดับมาก โดยผู้บริหารมีค่าเฉลี่ยมากกว่าครู คือ มีค่าเฉลี่ย 3.38 ส่วนครู มีค่าเฉลี่ย 3.33 เมื่อเปรียบเทียบความเข้าใจเกี่ยวกับคุณลักษณะและคุณสมบัติของผู้นิเทศ การศึกษา ระหว่างผู้บริหารกับครู ปรากฏว่า มีความเข้าใจไม่แตกต่างกัน

ตารางที่ 17 เปรียบเทียบค่าเฉลี่ยและส่วนเบี่ยงเบนมาตรฐานระหว่างผู้บริหารโรงเรียนกับครู
ในด้านแนวปฏิบัติและวิธีการเกี่ยวกับการนิเทศการศึกษา

หมวด	แนวปฏิบัติและวิธีการ เกี่ยวกับการนิเทศการศึกษา	ผู้บริหาร โรงเรียน		ครู		t
		\bar{X}	SD	\bar{X}	SD	
7.	งานนิเทศการศึกษา	2.92	0.53	2.90	0.56	0.57
8.	แผนงานและโครงการทางการนิเทศ การศึกษา	3.17	0.38	3.11	0.43	1.62
9.	กระบวนการทางการนิเทศการศึกษา	3.19	0.30	3.18	0.30	0.62
10.	กิจกรรมทางการนิเทศการศึกษา	3.50	0.54	3.36	0.61	3.00 ^{**}
11.	เทคนิคและทักษะทางการนิเทศ การศึกษา	3.28	0.48	3.22	0.58	1.40
เฉลี่ยรวม		3.20	0.22	3.16	0.24	2.52 [*]

^{**} มีนัยสำคัญที่ระดับ .01

^{*} มีนัยสำคัญที่ระดับ .05

จากตารางที่ 17 เปรียบเทียบความเข้าใจเกี่ยวกับการนิเทศการศึกษาในด้านแนวปฏิบัติและวิธีการเกี่ยวกับการนิเทศการศึกษา ปรากฏว่าทั้งผู้บริหารและครูมีความเข้าใจเกี่ยวกับแนวปฏิบัติและวิธีการเกี่ยวกับการนิเทศการศึกษาอยู่ในระดับมาก โดยผู้บริหารมีค่าเฉลี่ยมากกว่าครูคือมีค่าเฉลี่ย 3.20 ส่วนครูมีค่าเฉลี่ย 3.16 เมื่อเปรียบเทียบความเข้าใจในด้านแนวปฏิบัติและวิธีการเกี่ยวกับการนิเทศการศึกษา ระหว่างผู้บริหารกับครู ปรากฏว่ามีความแตกต่างกันอย่างมีนัยสำคัญทางสถิติที่ระดับ .05 โดยผู้บริหารมีความเข้าใจมากกว่าครู เมื่อพิจารณาจำแนกเป็นรายหมวดแล้ว ปรากฏผลดังนี้

หมวดที่ 7 งานนิเทศการศึกษา ปรากฏว่าทั้งผู้บริหารและครูมีความเข้าใจในระดับมาก โดยผู้บริหารมีค่าเฉลี่ยมากกว่าครู คือ มีค่าเฉลี่ย 2.92 ส่วนครูมีค่าเฉลี่ย 2.90 เมื่อเปรียบเทียบความเข้าใจเกี่ยวกับงานนิเทศการศึกษา ระหว่างผู้บริหารกับครู ปรากฏว่า มีความเข้าใจไม่แตกต่างกัน

หมวดที่ 8 แผนงานและโครงการทางการนิเทศการศึกษา ปรากฏว่าทั้งผู้บริหารและครูมีความเข้าใจในระดับมาก โดยผู้บริหารมีค่าเฉลี่ยมากกว่าครู คือ มีค่าเฉลี่ย 3.17 ส่วนครูมีค่าเฉลี่ย 3.11 เมื่อเปรียบเทียบความเข้าใจเกี่ยวกับแผนงานและโครงการทางการนิเทศการศึกษา ระหว่างผู้บริหารกับครู ปรากฏว่า มีความเข้าใจไม่แตกต่างกัน

หมวดที่ 9 กระบวนการทางการนิเทศการศึกษา ปรากฏว่าทั้งผู้บริหารและครูมีความเข้าใจในระดับมาก โดยผู้บริหารมีค่าเฉลี่ยมากกว่าครู คือมีค่าเฉลี่ย 3.19 ส่วนครูมีค่าเฉลี่ย 3.18 เมื่อเปรียบเทียบความเข้าใจเกี่ยวกับกระบวนการนิเทศการศึกษา ระหว่างผู้บริหารกับครู ปรากฏว่า มีความเข้าใจไม่แตกต่างกัน

หมวดที่ 10 กิจกรรมทางการนิเทศการศึกษา ปรากฏว่าผู้บริหารมีความเข้าใจในระดับมากที่สุด ส่วนครูมีความเข้าใจอยู่ในระดับมาก โดยผู้บริหารมีค่าเฉลี่ยมากกว่าครู คือ มีค่าเฉลี่ย 3.50 ส่วนครูมีค่าเฉลี่ย 3.36 เมื่อเปรียบเทียบความเข้าใจเกี่ยวกับกิจกรรมทางการนิเทศการศึกษา ระหว่างผู้บริหารกับครู ปรากฏว่ามีความแตกต่างกันอย่างมีนัยสำคัญทางสถิติที่ระดับ .01 โดยผู้บริหารมีความเข้าใจมากกว่าครู

หมวดที่ 11 เทคนิคและทักษะทางการนิเทศการศึกษา ปรากฏว่าทั้งผู้บริหารและครูมีความเข้าใจในระดับมาก โดยผู้บริหารมีค่าเฉลี่ยมากกว่าครู คือมีค่าเฉลี่ย 3.28 ส่วนครูมีค่าเฉลี่ย 3.22 เมื่อเปรียบเทียบความเข้าใจเกี่ยวกับเทคนิคและทักษะทางการนิเทศการศึกษา ระหว่างผู้บริหารกับครู ปรากฏว่า มีความเข้าใจไม่แตกต่างกัน

ตารางที่ 18 เปรียบเทียบค่าเฉลี่ยและส่วนเบี่ยงเบนมาตรฐาน ระหว่างผู้บริหารโรงเรียน
กับครูในด้านการประเมินผลทางการนิเทศการศึกษา

หมวด	การประเมินผลทาง การนิเทศการศึกษา	ผู้บริหารโรงเรียน		ครู		t
		\bar{X}	SD	\bar{X}	SD	
12.	การประเมินผลทางการนิเทศ การศึกษา	2.99	0.47	2.96	0.42	0.86

จากตารางที่ 18 เปรียบเทียบความเข้าใจเกี่ยวกับการนิเทศการศึกษาในด้านการประเมินผลทางการนิเทศการศึกษา ปรากฏว่าทั้งผู้บริหารและครูมีความเข้าใจในระดับมาก โดยผู้บริหารมีค่าเฉลี่ยมากกว่าครู คือ มีค่าเฉลี่ย 2.99 ส่วนครูมีค่าเฉลี่ย 2.96 เมื่อเปรียบเทียบความเข้าใจในด้านการประเมินผลทางการนิเทศการศึกษา ระหว่างผู้บริหารกับครู ปรากฏว่า มีความเข้าใจไม่แตกต่างกัน

ตารางที่ 19 เปรียบเทียบค่าเฉลี่ยและส่วนเบี่ยงเบนมาตรฐาน ระหว่างผู้บริหารโรงเรียน
กับครูที่มีความเข้าใจเกี่ยวกับการนิเทศการศึกษา

ด้าน	ความเข้าใจเกี่ยวกับ การนิเทศการศึกษา	ผู้บริหารโรงเรียน		ครู		t
		\bar{X}	SD	\bar{X}	SD	
1.	แนวคิดเกี่ยวกับการนิเทศการศึกษา	3.12	0.22	3.02	0.24	5.42 **
2.	บุคลากรทางการนิเทศการศึกษา	3.37	0.28	3.29	0.30	3.39 **
3.	แนวปฏิบัติและวิธีการเกี่ยวกับ การนิเทศการศึกษา	3.20	0.22	3.16	0.24	2.52 *
4.	การประเมินผลทางการนิเทศการศึกษา	2.99	0.47	2.96	0.42	0.86
	เฉลี่ยรวม	3.19	0.14	3.12	0.16	5.38 **

** มีนัยสำคัญที่ระดับ .01

* มีนัยสำคัญที่ระดับ .05

จากตารางที่ 19 เปรียบเทียบความเข้าใจเกี่ยวกับการนิเทศการศึกษา ปรากฏว่า
ทั้งผู้บริหารและครูมีความเข้าใจในระดับมาก โดยผู้บริหารมีค่าเฉลี่ยมากกว่าครู คือ มีค่าเฉลี่ย
3.19 ส่วนครูมีค่าเฉลี่ย 3.12 เมื่อเปรียบเทียบความเข้าใจเกี่ยวกับการนิเทศการศึกษา
ระหว่างผู้บริหารกับครู ปรากฏว่ามีความแตกต่างกันอย่างมีนัยสำคัญทางสถิติที่ระดับ .01 โดย
ผู้บริหารมีความเข้าใจมากกว่าครู เมื่อพิจารณาจำแนกเป็นรายด้านแล้ว ปรากฏผลดังนี้

ด้านที่ 1 แนวคิดเกี่ยวกับการนิเทศการศึกษา ปรากฏว่าทั้งผู้บริหารและครูมีความเข้าใจอยู่ในระดับมาก โดยผู้บริหารมีค่าเฉลี่ยมากกว่าครู คือ มีค่าเฉลี่ย 3.12 ส่วนครูมีค่าเฉลี่ย 3.02 เมื่อเปรียบเทียบความเข้าใจในด้านแนวคิดเกี่ยวกับการนิเทศการศึกษา ระหว่างผู้บริหารกับครู ปรากฏว่ามีความแตกต่างกันอย่างมีนัยสำคัญทางสถิติที่ระดับ .01 โดยผู้บริหารมีความเข้าใจมากกว่าครู

ด้านที่ 2 บุคลากรทางการนิเทศการศึกษา ปรากฏว่าทั้งผู้บริหารและครูมีความเข้าใจอยู่ในระดับมาก โดยผู้บริหารมีค่าเฉลี่ยมากกว่าครู คือ มีค่าเฉลี่ย 3.37 ส่วนครูมีค่าเฉลี่ย 3.29 เมื่อเปรียบเทียบความเข้าใจในด้านบุคลากรทางการนิเทศการศึกษาระหว่างผู้บริหารกับครู ปรากฏว่ามีความแตกต่างกันอย่างมีนัยสำคัญทางสถิติที่ระดับ .01 โดยผู้บริหารมีความเข้าใจมากกว่าครู

ด้านที่ 3 แนวปฏิบัติและวิธีการเกี่ยวกับการนิเทศการศึกษา ปรากฏว่าทั้งผู้บริหารและครูมีความเข้าใจในระดับมาก โดยผู้บริหารมีค่าเฉลี่ยมากกว่าครู คือ มีค่าเฉลี่ย 3.20 ส่วนครูมีค่าเฉลี่ย 3.16 เมื่อเปรียบเทียบความเข้าใจในด้านแนวปฏิบัติและวิธีการเกี่ยวกับการนิเทศการศึกษา ระหว่างผู้บริหารกับครู ปรากฏว่ามีความแตกต่างกันอย่างมีนัยสำคัญทางสถิติที่ระดับ .05 โดยผู้บริหารมีความเข้าใจมากกว่าครู

ด้านที่ 4 การประเมินผลทางการนิเทศการศึกษา ปรากฏว่าทั้งผู้บริหารและครูมีความเข้าใจในระดับมาก โดยผู้บริหารมีค่าเฉลี่ยมากกว่าครู คือ มีค่าเฉลี่ย 2.99 ส่วนครูมีค่าเฉลี่ย 2.96 เมื่อเปรียบเทียบความเข้าใจในด้านผลการประเมินผลทางการนิเทศการศึกษาระหว่างผู้บริหารกับครู ปรากฏว่า มีความเข้าใจไม่แตกต่างกัน

ตารางที่ 20 เปรียบเทียบค่าเฉลี่ยและส่วนเบี่ยงเบนมาตรฐานของผู้บริหารโรงเรียนและครู
ที่มีความเข้าใจในด้านแนวคิดเกี่ยวกับการนิเทศการศึกษา จำแนกตามเพศ

หมวด	แนวคิดเกี่ยวกับการนิเทศการศึกษา	ผู้บริหารโรงเรียนและครู				t
		ชาย		หญิง		
		\bar{X}	SD	\bar{X}	SD	
1.	ความหมายของการนิเทศการศึกษา	3.17	0.60	3.05	0.63	2.54*
2.	ความสำคัญ ความจำเป็นและ จุดมุ่งหมายของการนิเทศการศึกษา	3.05	0.38	3.00	0.39	1.62
3.	หลักการนิเทศการศึกษา	3.08	0.33	3.05	0.30	1.36
	เฉลี่ยรวม	3.09	0.24	3.03	0.23	2.67**

**มีนัยสำคัญที่ระดับ .01

*มีนัยสำคัญที่ระดับ .05

จากตารางที่ 20 เปรียบเทียบความเข้าใจด้านแนวคิดเกี่ยวกับการนิเทศการศึกษา
จำแนกตามเพศ ปรากฏว่าโดยส่วนรวมผู้บริหารและครูทั้ง เพศชายและ เพศหญิงมีความเข้าใจใน
ระดับมาก โดยเพศชายมีค่าเฉลี่ยมากกว่าเพศหญิง คือ มีค่าเฉลี่ย 3.09 ส่วนเพศหญิง
มีค่าเฉลี่ย 3.03 เมื่อเปรียบเทียบความเข้าใจด้านแนวคิดเกี่ยวกับการนิเทศการศึกษาของผู้
บริหารและครู ระหว่างเพศชายกับเพศหญิง ปรากฏว่ามีความแตกต่างกันอย่างมีนัยสำคัญที่ระดับ
.01 โดยเพศชายมีความเข้าใจมากกว่าเพศหญิง

เมื่อพิจารณาจำแนกเป็นรายหมวดแล้ว ปรากฏว่าในเรื่องความหมายของการนิเทศ
การศึกษา เพศชายมีค่าเฉลี่ยมากกว่าเพศหญิง คือ มีค่าเฉลี่ย 3.17 ส่วนเพศหญิงมีค่า
เฉลี่ย 3.05 โดยเพศชายมีความเข้าใจมากกว่าเพศหญิงอย่างมีนัยสำคัญทางสถิติที่ระดับ .05
ส่วนในเรื่องความสำคัญ ความจำเป็น และจุดมุ่งหมายของการนิเทศการศึกษา และหลักการ
นิเทศการศึกษา ปรากฏว่าทั้งเพศชายและเพศหญิงมีความเข้าใจไม่แตกต่างกัน



ตารางที่ 21 เปรียบเทียบค่าเฉลี่ยและส่วน เบี่ยงเบนมาตรฐานของผู้บริหารโรงเรียนและครู
ที่มีความเข้าใจในด้านบุคลากรทางการนิเทศการศึกษา จำแนกตาม เพศ

หมวด	บุคลากรทางการนิเทศการศึกษา	ผู้บริหารโรงเรียนและครู				t
		ชาย		หญิง		
		\bar{X}	SD	\bar{X}	SD	
4.	บุคลากรที่เกี่ยวข้องกับการนิเทศ การศึกษา	2.98	0.68	2.70	0.68	5.12**
5.	บทบาทและหน้าที่ของผู้นิเทศการศึกษา	3.76	0.43	3.77	0.41	-0.41
6.	คุณลักษณะและคุณสมบัติของผู้นิเทศ การศึกษา	3.37	0.38	3.32	0.38	1.63
	เฉลี่ยรวม	3.37	0.29	3.28	0.29	3.89**

** มีนัยสำคัญที่ระดับ .01

จากตารางที่ 21 เปรียบเทียบความเข้าใจด้านบุคลากรทางการนิเทศการศึกษา จำแนกตามเพศ ปรากฏว่า โดยส่วนรวมผู้บริหารและครูทั้ง เพศชายและ เพศหญิงมีความ เข้าใจอยู่ในระดับมาก โดยเพศชายมีค่าเฉลี่ยมากกว่าเพศหญิง คือมีค่าเฉลี่ย 3.37 ส่วนเพศหญิงมีค่าเฉลี่ย 3.28 เมื่อ เปรียบเทียบความ เข้าใจด้านบุคลากรทางการนิเทศการศึกษาของผู้บริหารและครูระหว่าง เพศชายกับเพศหญิง ปรากฏว่ามีความแตกต่างกันอย่างมีนัยสำคัญทางสถิติที่ระดับ .01 โดยเพศชายมีความ เข้าใจมากกว่าเพศหญิง

เมื่อพิจารณาจำแนกเป็นรายหมวดแล้ว ปรากฏว่าในเรื่องบุคลากรที่เกี่ยวข้องกับการนิเทศ การศึกษา เพศชายมีค่าเฉลี่ยมากกว่าเพศหญิง คือ มีค่าเฉลี่ย 2.98 ส่วนเพศหญิงมีค่าเฉลี่ย 2.70 โดยเพศชายมีความ เข้าใจมากกว่าเพศหญิงอย่างมีนัยสำคัญทางสถิติที่ระดับ .01 ส่วนในเรื่องบทบาท และหน้าที่ของผู้นิเทศ และคุณลักษณะและคุณสมบัติของผู้นิเทศ ปรากฏว่าทั้ง เพศชายและ เพศหญิง มีความ เข้าใจไม่แตกต่างกัน

ตารางที่ 22 เปรียบเทียบค่าเฉลี่ยและส่วน เบี่ยงเบนมาตรฐานของผู้บริหารโรงเรียนและครู
ที่มีความเข้าใจในด้านแนวปฏิบัติและวิธีการเกี่ยวกับการนิเทศการศึกษา จำแนก
ตามเพศ

หมวด	แนวปฏิบัติและวิธีการ เกี่ยวกับการนิเทศการศึกษา	ผู้บริหารโรงเรียนและครู				t
		ชาย		หญิง		
		\bar{X}	SD	\bar{X}	SD	
7.	งานนิเทศการศึกษา	2.93	0.53	2.89	0.57	1.01
8.	แผนงานและโครงการทางการนิเทศ การศึกษา	3.15	0.41	3.12	0.40	1.17
9.	กระบวนการทางการนิเทศ การศึกษา	3.20	0.31	3.17	0.28	0.89
10.	กิจกรรมทางการนิเทศการศึกษา	3.49	0.55	3.35	0.61	2.88**
11.	เทคนิคและทักษะทางการนิเทศการ ศึกษา	3.27	0.52	3.23	0.57	0.86
	เฉลี่ยรวม	3.20	0.23	3.15	0.22	2.42*

**มีนัยสำคัญที่ระดับ .01

*มีนัยสำคัญที่ระดับ .05

จากตารางที่ 22 เปรียบเทียบความเข้าใจด้านแนวปฏิบัติและวิธีการ เกี่ยวกับการนิเทศ
การศึกษา จำแนกตามเพศ ปรากฏว่าโดยส่วนรวมผู้บริหารและครูทั้ง เพศชายและหญิงมีความ
เข้าใจในระดับมาก โดยเพศชายมีค่าเฉลี่ยมากกว่าเพศหญิง คือ มีค่าเฉลี่ย 3.20 ส่วนเพศ
หญิงมีค่าเฉลี่ย 3.15 เมื่อเปรียบเทียบความเข้าใจด้านแนวปฏิบัติและวิธีการ เกี่ยวกับการนิเทศ
การศึกษาของผู้บริหารและครู ระหว่างเพศชายกับเพศหญิง ปรากฏว่ามีความแตกต่างกันอย่าง
มีนัยสำคัญทางสถิติที่ระดับ .05 โดยเพศชายมีความเข้าใจมากกว่าเพศหญิง

เมื่อพิจารณาเป็นรายหมวดแล้ว ปรากฏว่าในเรื่องกิจกรรมทางการนิเทศการศึกษา เพศชายมีค่าเฉลี่ยมากกว่าเพศหญิง คือ มีค่าเฉลี่ย 3.49 ส่วนเพศหญิงมีค่าเฉลี่ย 3.35 โดยเพศชายมีความเข้าใจมากกว่าเพศหญิงอย่างมีนัยสำคัญทางสถิติที่ระดับ .01 ส่วนในเรื่องงานนิเทศการศึกษา แผนงานและโครงการทางการนิเทศการศึกษา กระบวนการทางการนิเทศ การศึกษา และเทคนิคและทักษะทางการนิเทศการศึกษา ปรากฏว่าทั้งเพศชายและเพศหญิง มีความเข้าใจไม่แตกต่างกัน

ตารางที่ 23 เปรียบเทียบค่าเฉลี่ยและส่วนเบี่ยงเบนมาตรฐานของผู้บริหารโรงเรียนและครูที่มีความเข้าใจในด้านการประเมินผลทางการนิเทศการศึกษา จำแนกตามเพศ

หมวด	การประเมินผลทางการ นิเทศการศึกษา	ผู้บริหารโรงเรียนและครู				t
		ชาย		หญิง		
		\bar{X}	SD	\bar{X}	SD	
12	การประเมินผลทางการนิเทศ การศึกษา	3.00	0.46	2.94	0.42	1.59

จากตารางที่ 23 เปรียบเทียบความเข้าใจด้านการประเมินผลทางการนิเทศการศึกษา จำแนกตามเพศ ปรากฏว่าโดยส่วนรวมผู้บริหารและครูทั้งเพศชายและเพศหญิง มีความเข้าใจอยู่ในระดับมาก โดยเพศชายมีค่าเฉลี่ยมากกว่าเพศหญิง คือ มีค่าเฉลี่ย 3.00 ส่วนเพศหญิงมีค่าเฉลี่ย 2.94 เมื่อเปรียบเทียบความเข้าใจด้านการประเมินผลทางการนิเทศ การศึกษาของผู้บริหารและครู ระหว่างเพศชายกับเพศหญิง ปรากฏว่า มีความเข้าใจไม่แตกต่างกัน

ตารางที่ 24 เปรียบเทียบค่าเฉลี่ยและส่วนเบี่ยงเบนมาตรฐานของผู้บริหารโรงเรียนและครูที่มีความเข้าใจเกี่ยวกับการนิเทศการศึกษา จำแนกตามเพศ

ด้าน	ความเข้าใจเกี่ยวกับการนิเทศการศึกษา	ผู้บริหารโรงเรียนและครู				t
		ชาย		หญิง		
		\bar{X}	SD	\bar{X}	SD	
1.	แนวคิดเกี่ยวกับการนิเทศการศึกษา	3.09	0.24	3.03	0.23	2.67**
2.	บุคลากรทางการนิเทศการศึกษา	3.37	0.29	3.28	0.29	3.89**
3.	แนวปฏิบัติและวิธีการเกี่ยวกับการนิเทศการศึกษา	3.20	0.23	3.15	0.22	2.42*
4.	การประเมินผลทางการนิเทศการศึกษา	3.00	0.46	2.94	0.42	1.59
	เฉลี่ยรวม	3.18	0.16	3.12	0.16	4.27**

**มีนัยสำคัญที่ระดับ .01

*มีนัยสำคัญที่ระดับ .05

จากตารางที่ 24 เปรียบเทียบความเข้าใจเกี่ยวกับการนิเทศการศึกษาของผู้บริหารและครู จำแนกตามเพศ ปรากฏว่า โดยส่วนรวมผู้บริหารและครูทั้งเพศชายและเพศหญิงมีความเข้าใจอยู่ในระดับมาก โดยเพศชายมีค่าเฉลี่ยมากกว่าเพศหญิง คือ มีค่าเฉลี่ย 3.18 ส่วนเพศหญิงมีค่าเฉลี่ย 3.12 เมื่อเปรียบเทียบความเข้าใจเกี่ยวกับการนิเทศการศึกษาของผู้บริหารและครู ระหว่างเพศชายกับเพศหญิง ปรากฏว่า เพศชายมีความเข้าใจมากกว่าเพศหญิงอย่างมีนัยสำคัญทางสถิติที่ระดับ .01

เมื่อพิจารณาเป็นรายด้านแล้ว ปรากฏว่า ด้านแนวคิด เกี่ยวกับการนิเทศการศึกษา และด้านบุคลากรทางการนิเทศการศึกษา เพศชายกับ เพศหญิงมีความ เข้าใจแตกต่างกันอย่าง มีนัยสำคัญทางสถิติที่ระดับ .01 โดยเพศชายมีความ เข้าใจมากกว่าเพศหญิง ส่วนด้านแนว ปฏิบัติและวิธีการ เกี่ยวกับการนิเทศการศึกษา เพศชายกับ เพศหญิงมีความ เข้าใจแตกต่างกันอย่าง มีนัยสำคัญทางสถิติที่ระดับ .05 โดยเพศชายมีความ เข้าใจมากกว่าเพศหญิง และด้านการ ประเมินผลทางการนิเทศการศึกษา เพศชายกับ เพศหญิงมีความ เข้าใจไม่แตกต่างกัน

ตารางที่ 25 เปรียบเทียบค่าเฉลี่ยและส่วนเบี่ยงเบนมาตรฐานของผู้บริหารโรงเรียนและครูที่มีความเข้าใจเกี่ยวกับการนิเทศการศึกษา จำแนกตามอายุ

ด้าน	ความเข้าใจเกี่ยวกับการนิเทศการศึกษา	อายุ								F
		ต่ำกว่า 31 ปี		31-40 ปี		41-50 ปี		51 ปีขึ้นไป		
		\bar{X}	SD	\bar{X}	SD	\bar{X}	SD	\bar{X}	SD	
1.	แนวคิดเกี่ยวกับการนิเทศการศึกษา	3.06	0.23	3.05	0.24	3.10	0.22	3.05	0.27	1.73
2.	บุคลากรทางการนิเทศการศึกษา	3.29	0.30	3.32	0.29	3.36	0.28	3.36	0.28	1.45
3.	แนวปฏิบัติและวิธีการเกี่ยวกับการนิเทศการศึกษา	3.20	0.25	3.17	0.23	3.19	0.22	3.17	0.20	0.32
4.	การประเมินผลทางการนิเทศการศึกษา	2.92	0.45	2.96	0.44	3.01	0.44	3.02	0.45	1.02
	เฉลี่ยรวม	3.15	0.15	3.14	0.16	3.18	0.15	3.15	0.16	1.45

จากตารางที่ 25 เปรียบเทียบความเข้าใจเกี่ยวกับการนิเทศการศึกษาของผู้บริหาร และครู จำแนกตามอายุ ปรากฏว่า โดยส่วนรวมผู้บริหารและครูทุกกลุ่มอายุมีความเข้าใจอยู่ในระดับมาก ไม่ว่าพิจารณาโดยส่วนรวมหรือแยกเป็นรายด้าน และปรากฏว่า กลุ่มอายุ 41-50 ปี มีค่าเฉลี่ยมากที่สุด คือ 3.18 ส่วนกลุ่มอายุ 31-40 ปี มีค่าเฉลี่ยน้อยที่สุด คือ 3.14 เมื่อเปรียบเทียบความแตกต่าง ปรากฏว่าทุกกลุ่มอายุมีความเข้าใจเกี่ยวกับการนิเทศการศึกษาไม่แตกต่างกันทั้งโดยส่วนรวมและ เป็นรายด้าน

ตารางที่ 26 เปรียบเทียบค่าเฉลี่ยและส่วนเบี่ยงเบนมาตรฐานของผู้บริหารโรงเรียนและครูที่มีความเข้าใจเกี่ยวกับการนิเทศการศึกษา
จำแนกตามอายุราชการ

ด้าน	ความเข้าใจเกี่ยวกับการนิเทศการศึกษา									
	อายุราชการ								F	
	ต่ำกว่า 11 ปี		11-15 ปี		16-20 ปี		21 ปีขึ้นไป			
\bar{X}	SD	\bar{X}	SD	\bar{X}	SD	\bar{X}	SD			
1.	แนวคิดเกี่ยวกับการนิเทศการศึกษา									
	3.05	0.25	3.03	0.24	3.10	0.22	3.08	0.23	3.00	*
2.	บุคลากรทางการนิเทศการศึกษา									
	3.30	0.30	3.30	0.30	3.40	0.27	3.34	0.28	3.19	*
3.	แนวปฏิบัติและวิธีการเกี่ยวกับการนิเทศการศึกษา									
	3.17	0.26	3.18	0.22	3.18	0.23	3.19	0.21	0.19	
4.	การประเมินผลทางการนิเทศการศึกษา									
	2.98	0.45	2.96	0.44	2.98	0.44	2.98	0.45	0.12	
	เฉลี่ยรวม									
	3.14	0.17	3.14	0.16	3.18	0.16	3.17	0.15	2.32	

* มีนัยสำคัญที่ระดับ 0.5

จากตารางที่ 26 เปรียบเทียบความเข้าใจเกี่ยวกับการนิเทศการศึกษาของผู้บริหาร และครู จำแนกตามอายุราชการ ปรากฏว่าโดยส่วนรวมผู้บริหารและครูทุกกลุ่มอายุราชการมีความเข้าใจในระดับมาก ไม่ว่าจะพิจารณาโดยส่วนรวมหรือแยกเป็นรายด้านและปรากฏว่า กลุ่มที่มีอายุราชการระหว่าง 16-20 ปี มีค่าเฉลี่ยสูงสุด คือ 3.18 ส่วนกลุ่มที่มีอายุราชการต่ำกว่า 11 ปี และระหว่าง 11-15 ปี มีค่าเฉลี่ยน้อยที่สุด เท่ากันทั้งสองกลุ่ม คือ 3.14 เมื่อพิจารณาความแตกต่าง ปรากฏว่าโดยส่วนรวมทุกกลุ่มอายุราชการมีความเข้าใจเกี่ยวกับการนิเทศการศึกษาไม่แตกต่างกันอย่างมีนัยสำคัญทางสถิติ แต่เมื่อพิจารณาเป็นรายด้านปรากฏว่า ความเข้าใจด้านแนวคิดเกี่ยวกับการนิเทศการศึกษา มีความแตกต่างกันอย่างมีนัยสำคัญทางสถิติที่ระดับ .05 แต่เมื่อทดสอบความแตกต่างกันระหว่างกลุ่มโดยวิธีการของ เชฟเฟ่ (Scheffe) ปรากฏว่าไม่พบความแตกต่างเป็นรายคู่ และด้านบุคลากรทางการนิเทศการศึกษา มีความเข้าใจแตกต่างกันอย่างมีนัยสำคัญทางสถิติที่ระดับ .05 เมื่อทดสอบความแตกต่างกันระหว่างกลุ่มโดยวิธีการของ เชฟเฟ่ (Scheffe) ปรากฏว่ามีความแตกต่างกัน 1 คู่ คือ กลุ่มอายุราชการระหว่าง 11-15 ปี กับกลุ่มอายุราชการระหว่าง 16-20 ปี พบว่า กลุ่มอายุราชการระหว่าง 16-20 ปี มีความเข้าใจมากกว่ากลุ่มอายุราชการระหว่าง 11-15 ปี อย่างมีนัยสำคัญทางสถิติที่ระดับ .05

ตารางที่ 27 ทดสอบความแตกต่างระหว่างกลุ่มของผู้บริหารโรงเรียนและครูด้านบุคลากรทางการนิเทศการศึกษา จำแนกตามอายุราชการ โดยวิธีการของ เชฟเฟ่ (Scheffe)

กลุ่มตัวอย่าง	\bar{X}	ต่ำกว่า 11 ปี 3.30	11-15 ปี 3.30	16-20 ปี 3.40	21 ปีขึ้นไป 3.34
ต่ำกว่า 11 ปี	3.30	-	-	0.10	0.04
11-15 ปี	3.30		-	0.10*	0.04
16-20 ปี	3.40			-	0.06
21 ปีขึ้นไป	3.34				-

* มีนัยสำคัญที่ระดับ .05

จากตารางที่ 27 การทดสอบความแตกต่างระหว่างกลุ่มของผู้บริหารและครูด้าน
นุเคราะห์ทางการนิเทศการศึกษา จำแนกตามอายุราชการ ปรากฏว่า มีความแตกต่างกัน 1 คู่
คือ กลุ่มอายุราชการระหว่าง 11-15 ปี กับกลุ่มอายุราชการระหว่าง 16-20 ปี พบว่า
มีความแตกต่างกันอย่างมีนัยสำคัญทางสถิติที่ระดับ .05 โดยกลุ่มอายุราชการระหว่าง
16-20 ปี มีความเข้าใจมากกว่ากลุ่มอายุราชการระหว่าง 11-15 ปี

ตารางที่ 28 เปรียบเทียบค่าเฉลี่ยและส่วนเบี่ยงเบนมาตรฐานของผู้บริหารโรงเรียนและครูที่มีความเข้าใจเกี่ยวกับการนิเทศการศึกษา
จำแนกตามวุฒิการศึกษา

ข้อ	ความเข้าใจเกี่ยวกับการนิเทศการศึกษา	วุฒิการศึกษา						F
		ต่ำกว่าอนุปริญญา		อนุปริญญา		ปริญญาตรีหรือสูงกว่า		
		\bar{X}	SD	\bar{X}	SD	\bar{X}	SD	
1.	แนวคิดเกี่ยวกับการนิเทศการศึกษา	3.00	0.22	3.04	0.23	3.07	0.24	1.73
2.	บุคลากรทางการนิเทศการนิเทศการศึกษา	3.30	0.29	3.30	0.31	3.34	0.29	0.73
3.	แนวปฏิบัติและวิธีการเกี่ยวกับการนิเทศการศึกษา	3.14	0.26	3.16	0.19	3.19	0.23	1.10
4.	การประเมินผลทางการนิเทศการศึกษา	2.93	0.47	2.96	0.42	2.98	0.45	0.16
	เฉลี่ยรวม	3.11	0.19	3.13	0.14	3.16	0.16	2.59

จากตารางที่ 28 เปรียบเทียบความเข้าใจเกี่ยวกับการนิเทศการศึกษาของผู้บริหาร และครู จำแนกตามวุฒิการศึกษา ปรากฏว่าโดยส่วนรวมผู้บริหารและครูทุก การศึกษา มีความเข้าใจในระดับมาก ไม่ว่าจะพิจารณาโดยส่วนรวมหรือแยกเป็นรายด้าน และปรากฏว่าผู้บริหาร และครูกลุ่มวุฒิการศึกษาระดับปริญญาตรีหรือสูงกว่ามีค่าเฉลี่ยสูงสุด คือ 3.16 ส่วนผู้บริหารและครูกลุ่มวุฒิการศึกษาระดับต่ำกว่าอนุปริญญา มีค่าเฉลี่ยน้อยที่สุด คือ 3.11 เมื่อเปรียบเทียบความแตกต่าง ปรากฏว่า ผู้บริหารและครูทุกกลุ่มวุฒิการศึกษา มีความเข้าใจเกี่ยวกับการนิเทศ การศึกษาไม่แตกต่างกันทั้งโดยส่วนรวมและ เป็นรายด้าน

ตารางที่ 29 เปรียบเทียบค่าเฉลี่ยและส่วน เบี่ยงเบนมาตรฐานของผู้บริหารโรงเรียนและครูที่มีความ เข้าใจ เกี่ยวกับการนิเทศการศึกษา
จำแนกตามขนาดโรงเรียน

ข้อ	ความ เข้าใจ เกี่ยวกับการนิเทศการศึกษา	ขนาดโรงเรียน								F
		เล็กมาก		เล็ก		กลาง		ใหญ่		
		\bar{X}	SD	\bar{X}	SD	\bar{X}	SD	\bar{X}	SD	
1.	แนวคิด เกี่ยวกับการนิเทศการศึกษา	3.09	0.24	3.06	0.24	3.04	0.24	3.04	0.16	0.98
2.	บุคลากรทางการนิเทศการศึกษา	3.36	0.30	3.34	0.29	3.29	0.28	3.29	0.30	1.61
3.	แนวปฏิบัติและวิธีการ เกี่ยวกับการนิเทศการศึกษา	3.19	0.21	3.19	0.23	3.14	0.24	3.21	0.24	1.61
4.	การประเมินผลทางการนิเทศการศึกษา	2.92	0.47	2.98	0.41	3.02	0.46	2.97	0.51	1.15
	เฉลี่ยรวม	3.17	0.16	3.16	0.16	3.13	0.16	3.16	0.15	1.54



จากตารางที่ 29 เปรียบเทียบความเข้าใจเกี่ยวกับการนิเทศการศึกษาของผู้บริหาร และครู จำแนกตามขนาดโรงเรียน ปรากฏว่าโดยส่วนรวมผู้บริหารและครูในโรงเรียนขนาดเล็ก มาก เล็ก กลาง และใหญ่ มีความเข้าใจในระดับมาก ไม่ว่าจะพิจารณาโดยส่วนรวม หรือแยกเป็นรายด้านและปรากฏว่าผู้บริหารและครูในโรงเรียนขนาดเล็กมากมีค่าเฉลี่ยมากที่สุด คือ 3.17 ส่วนผู้บริหารและครูในโรงเรียนขนาดกลาง มีค่าเฉลี่ยน้อยที่สุด คือ 3.13 เมื่อพิจารณาความแตกต่าง ปรากฏว่าผู้บริหารและครูที่ปฏิบัติงานอยู่ในโรงเรียนที่มีขนาดแตกต่างกัน มีความเข้าใจเกี่ยวกับการนิเทศการศึกษาไม่แตกต่างกันทั้งโดยส่วนรวมและแยกเป็นรายด้าน