

### การบริการ

#### ผู้ให้บริการ

บรรณารักษ์ ผู้ช่วยบรรณารักษ์ เจ้าหน้าที่ห้องสมุด เจ้าหน้าที่หอสมุดประชาชน  
อาสาสมัครบรรณารักษ์

ช่างพิมพ์ ช่างเขียน ช่างเย็บเล่ม ช่างตัดเย็บกระดาษ ช่างเย็บปก  
ช่างเย็บกระดาษ ช่างเย็บปก ช่างเย็บปก ช่างเย็บปก ช่างเย็บปก  
ช่างเย็บปก (Pierce Butler) ๑๘

การศึกษา (Education)

การวิจัย (Research)

การบริการสังคม (Social Contribution)

การบริการวิชาชีพ (Professional Service)

(Consultation)

การบริการวิชาชีพ (Professional Service) การบริการวิชาชีพ (Professional Service)  
(Reference) ผู้ให้บริการวิชาชีพ (Professional Service) ผู้ให้บริการวิชาชีพ (Professional Service)  
การบริการวิชาชีพ (Professional Service) การบริการวิชาชีพ (Professional Service) การบริการวิชาชีพ (Professional Service)

(Reference books) เป็นหนังสือ (Reference books) เป็นหนังสือ (Reference books) เป็นหนังสือ

ผู้ให้บริการวิชาชีพ (Professional Service) ผู้ให้บริการวิชาชีพ (Professional Service) ผู้ให้บริการวิชาชีพ (Professional Service)

Pierce Butler, "Survey of the Reference Field," in Arthur May Rowland, Reference Service (London, Constable and The Sino Siam Press, Inc., 1934), p. 21 - 22.



1. The first part of the paper discusses the general theory of the...  
 2. The second part discusses the...  
 3. The third part discusses the...  
 4. The fourth part discusses the...  
 5. The fifth part discusses the...  
 6. The sixth part discusses the...  
 7. The seventh part discusses the...  
 8. The eighth part discusses the...  
 9. The ninth part discusses the...  
 10. The tenth part discusses the...

The author wishes to thank...  
 for their...  
 and...

---

1. David N. Perkins, "White Spelling Reference Collections,"  
*Library Journal*, BURLINGAME, Vol. 3 (January, 1963), 46 - 47.  
 2. Mary S. Ingho, "What is Reference Work?" *Library Journal*,  
 BURLINGAME, Vol. 6 (April, 1961), 1521 - 1524.



กรมส่งเสริมการค้าระหว่างประเทศ กระทรวงพาณิชย์  
ในพระปรมาภิไธยของพระบาทสมเด็จพระปรมินทรมหาภูมิพลอดุลยเดช

ว่าด้วยเรื่องระเบียบการดำเนินงานของกรมส่งเสริมการค้าระหว่างประเทศ  
เพื่อให้การดำเนินงานของกรมส่งเสริมการค้าระหว่างประเทศเป็นไปอย่างมีประสิทธิภาพ

บทนำ

เพื่อให้การดำเนินงานของกรมส่งเสริมการค้าระหว่างประเทศเป็นไปอย่างมีประสิทธิภาพ  
และสอดคล้องกับนโยบายของรัฐบาลและกระทรวงพาณิชย์

จึงขอเสนอระเบียบการดำเนินงานของกรมส่งเสริมการค้าระหว่างประเทศ  
ดังต่อไปนี้

เรื่อง ระเบียบการดำเนินงานของกรมส่งเสริมการค้าระหว่างประเทศ  
เพื่อให้การดำเนินงานเป็นไปอย่างมีประสิทธิภาพ

เพื่อให้การดำเนินงานของกรมส่งเสริมการค้าระหว่างประเทศเป็นไปอย่างมีประสิทธิภาพ  
และสอดคล้องกับนโยบายของรัฐบาลและกระทรวงพาณิชย์

บทเฉพาะกาล

ในกรณีที่กรมส่งเสริมการค้าระหว่างประเทศ มีอำนาจหน้าที่ตามกฎหมาย  
ที่เกี่ยวข้องกับการดำเนินงานของกรมส่งเสริมการค้าระหว่างประเทศ  
ให้ใช้บังคับแก่การดำเนินงานของกรมส่งเสริมการค้าระหว่างประเทศ  
ในส่วนที่เกี่ยวข้องกับการดำเนินงานของกรมส่งเสริมการค้าระหว่างประเทศ  
โดยไม่มีผลย้อนหลัง









การวิจัยเกี่ยวกับ... (faint text)

การวิจัยเกี่ยวกับ... (faint text)

การวิจัยเกี่ยวกับ... (faint text)

การวิจัยเกี่ยวกับ... (faint text)

การวิจัยเกี่ยวกับ... (faint text)

การวิจัยเกี่ยวกับ... (faint text)

การวิจัยเกี่ยวกับ... (faint text)

John H. Carroll, ed., "World Reference Atlas," London and New York: Methuen, 1939, p. 10.

1. วัตถุประสงค์ของการศึกษาคืออะไร  
 2. ขอบเขตของงานวิจัยคืออะไร  
 3. วิธีการที่ใช้ในการศึกษาคืออะไร  
 4. ผลการวิจัยคืออะไร  
 5. ข้อเสนอแนะจากการวิจัยคืออะไร





๘. ทั่วไปแล้วพบว่า ผู้ที่เรียนภาษาอังกฤษในระดับชั้นมัธยมศึกษาตอนต้น ผู้ที่เรียนในระดับชั้นมัธยมศึกษาตอนปลาย และผู้ที่เรียนในระดับปริญญาตรี มีความสามารถในการใช้ภาษาอังกฤษแตกต่างกันไป

๙. ความสามารถในการใช้ภาษาอังกฤษของผู้เรียนในระดับชั้นมัธยมศึกษาตอนต้น

.....  
.....  
.....

๑๐. ความสามารถในการใช้ภาษาอังกฤษของผู้เรียนในระดับชั้นมัธยมศึกษาตอนปลาย

.....  
.....  
.....  
.....

งบกำไรสุทธิ

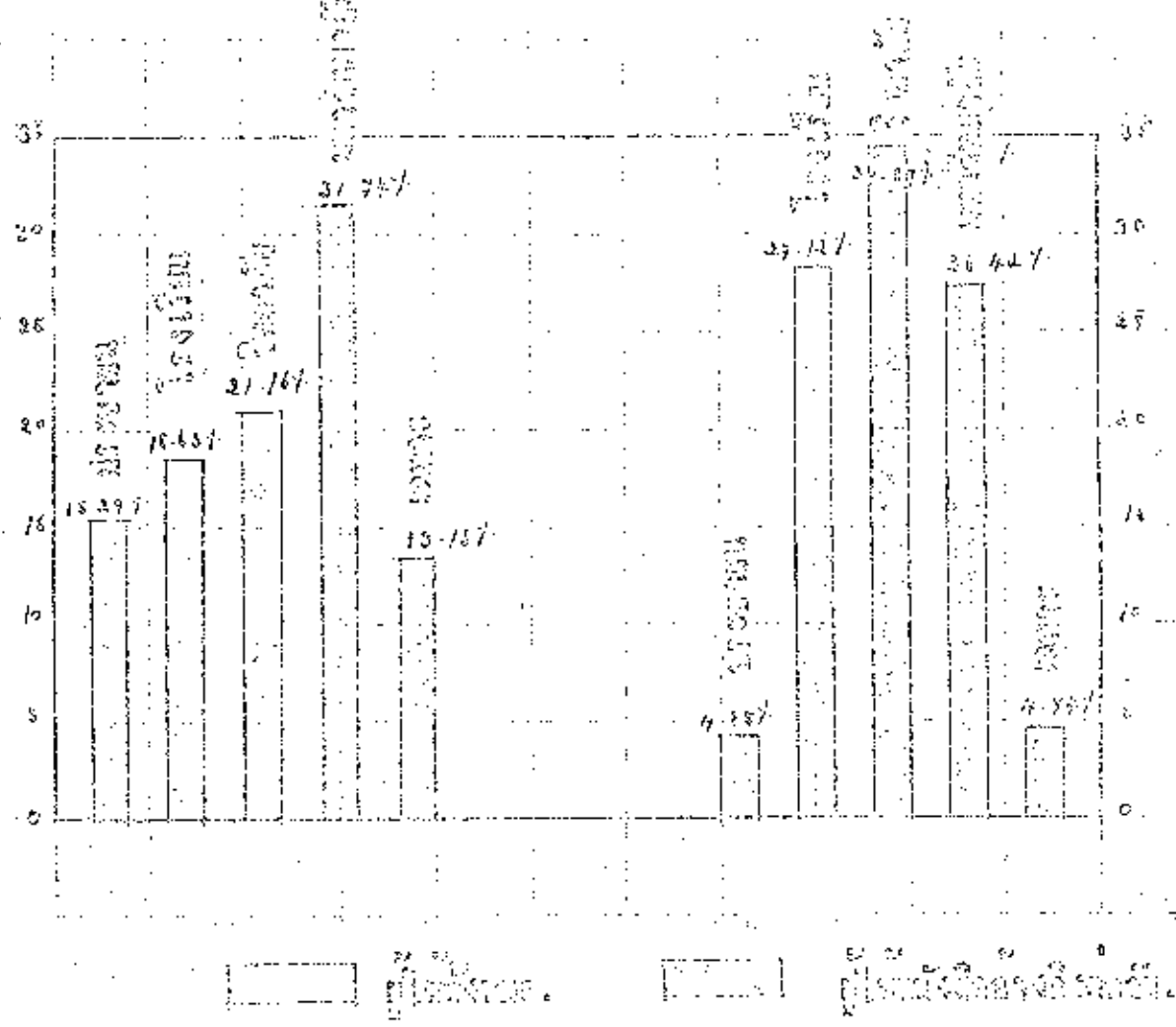
งบกำไรสุทธิประจำปี ๒๕๖๓ ของ บริษัท ไร่ไร่ไร่ จำกัด  
 ปรากฏกำไรสุทธิประจำปี ๒๕๖๓ ๙,๐๗๖ บาท  
 ๒๕๖๒ ๙,๐๗๖ บาท  
 ๒๕๖๑ ๙,๐๗๖ บาท  
 ๒๕๖๐ ๙,๐๗๖ บาท  
 ๒๕๕๙ ๙,๐๗๖ บาท  
 ๒๕๕๘ ๙,๐๗๖ บาท  
 ๒๕๕๗ ๙,๐๗๖ บาท  
 ๒๕๕๖ ๙,๐๗๖ บาท  
 ๒๕๕๕ ๙,๐๗๖ บาท  
 ๒๕๕๔ ๙,๐๗๖ บาท  
 ๒๕๕๓ ๙,๐๗๖ บาท

จากการดำเนินงานของบริษัท ไร่ไร่ไร่ จำกัด ประจำปี ๒๕๖๓  
 ปรากฏกำไรสุทธิประจำปี ๒๕๖๓ ๙,๐๗๖ บาท  
 ๒๕๖๒ ๙,๐๗๖ บาท  
 ๒๕๖๑ ๙,๐๗๖ บาท  
 ๒๕๖๐ ๙,๐๗๖ บาท  
 ๒๕๕๙ ๙,๐๗๖ บาท  
 ๒๕๕๘ ๙,๐๗๖ บาท  
 ๒๕๕๗ ๙,๐๗๖ บาท  
 ๒๕๕๖ ๙,๐๗๖ บาท  
 ๒๕๕๕ ๙,๐๗๖ บาท  
 ๒๕๕๔ ๙,๐๗๖ บาท  
 ๒๕๕๓ ๙,๐๗๖ บาท

งบกำไรสุทธิ (งบกำไรสุทธิ) ของ บริษัท ไร่ไร่ไร่ จำกัด

ปีงบประมาณ	กำไรสุทธิ	กำไรสุทธิ	กำไรสุทธิ	กำไรสุทธิ
๒๕๖๓	๙,๐๗๖	๙,๐๗๖	๙,๐๗๖	๙,๐๗๖
๒๕๖๒	๙,๐๗๖	๙,๐๗๖	๙,๐๗๖	๙,๐๗๖
๒๕๖๑	๙,๐๗๖	๙,๐๗๖	๙,๐๗๖	๙,๐๗๖
๒๕๖๐	๙,๐๗๖	๙,๐๗๖	๙,๐๗๖	๙,๐๗๖
๒๕๕๙	๙,๐๗๖	๙,๐๗๖	๙,๐๗๖	๙,๐๗๖

การเปรียบเทียบผลสัมฤทธิ์ทางการเรียนของนักเรียนชั้นประถมศึกษาปีที่ ๕  
ระหว่างก่อนและหลังการฝึกซ้อมรบ



การเปรียบเทียบผลสัมฤทธิ์ทางการเรียนของนักเรียนชั้นประถมศึกษาปีที่ ๕  
ระหว่างก่อนและหลังการฝึกซ้อมรบ  
วิชา คณิตศาสตร์ วิทยาศาสตร์ ภาษาไทย สังคมศึกษา สุขศึกษา

Figure 4: Bar chart showing the distribution of the number of employees in the company by gender.

Gender	Number of Employees	Percentage (%)
Male	7,000	70%
Female	6,500	65%
Others	9,000	90%
Part-time	3,500	35%
Temp	6,000	60%

Figure 5: Bar chart showing the distribution of the number of employees in the company by gender.

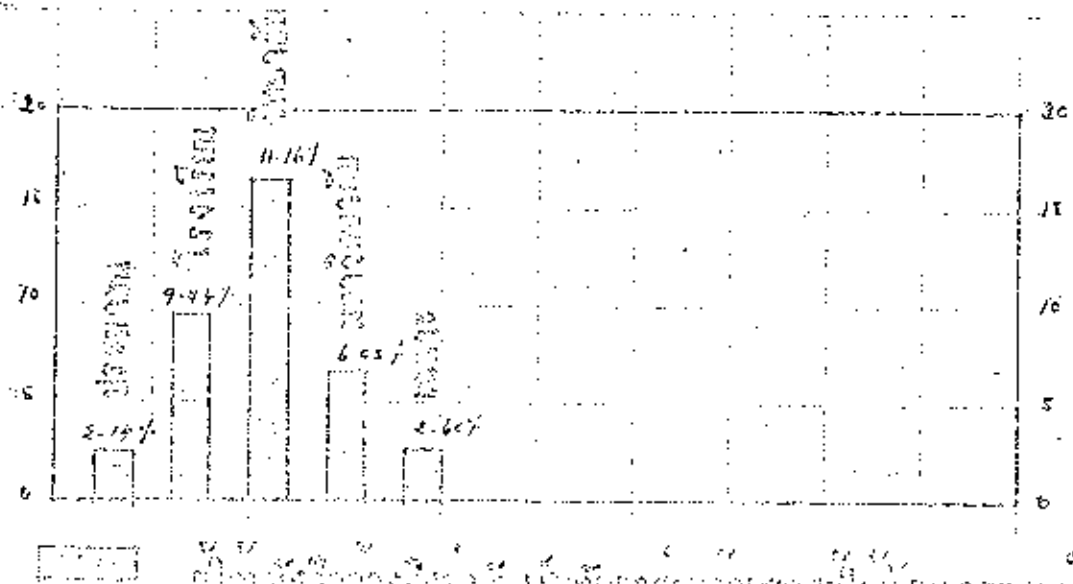
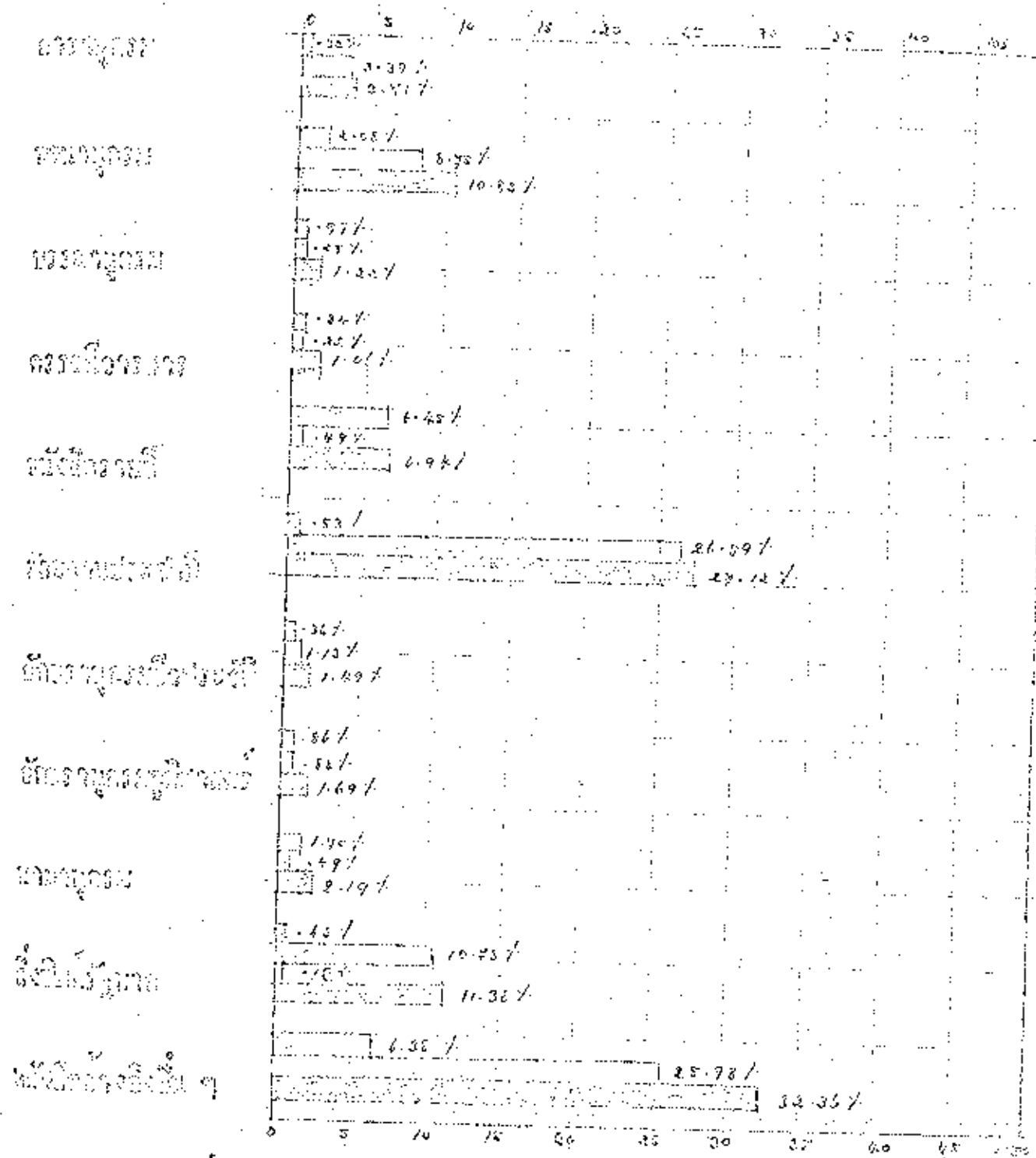


Figure 6: Bar chart showing the distribution of the number of employees in the company by gender.





การวิเคราะห์ต้นทุนการผลิตสินค้าเกษตร  
 การวิเคราะห์ต้นทุนการผลิตสินค้าเกษตร



การวิเคราะห์ต้นทุนการผลิตสินค้าเกษตร  
 การวิเคราะห์ต้นทุนการผลิตสินค้าเกษตร





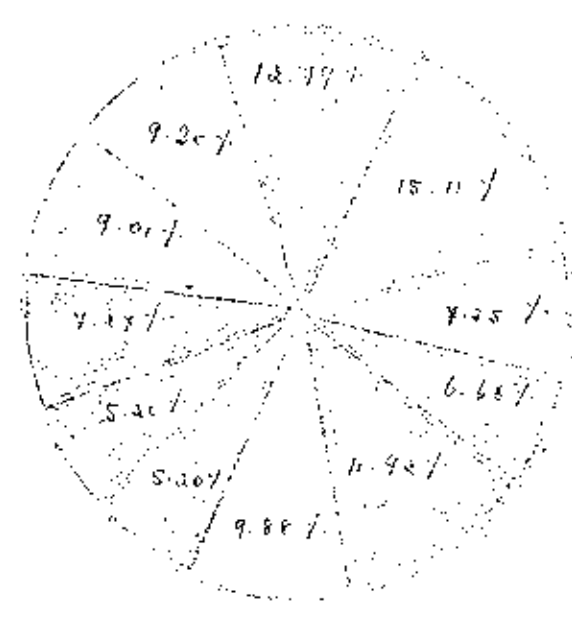
การที่รัฐบาลได้ดำเนินการตามนโยบายที่วางไว้ โดยเฉพาะอย่างยิ่งการดำเนินการ  
 ในการพัฒนาเศรษฐกิจและสังคมแห่งชาติ ซึ่งรัฐบาลได้ดำเนินการอย่างจริงจัง  
 ในการพัฒนาเศรษฐกิจและสังคมแห่งชาติ ซึ่งรัฐบาลได้ดำเนินการอย่างจริงจัง  
 ในการพัฒนาเศรษฐกิจและสังคมแห่งชาติ ซึ่งรัฐบาลได้ดำเนินการอย่างจริงจัง  
 ในการพัฒนาเศรษฐกิจและสังคมแห่งชาติ ซึ่งรัฐบาลได้ดำเนินการอย่างจริงจัง

ตารางที่ ๑๖ จำนวนการจ้างงานในภาคอุตสาหกรรมและเหมืองแร่

ประเภทการจ้างงาน	จำนวนการจ้างงาน												รวม	ค่าเฉลี่ยต่อปี
	1	2	3	4	5	6	7	8	9	10	11			
การจ้างงาน	23	28	43	51	2	-	-	3	2	-	-	48	12.90	
การจ้างงาน	13	17	21	21	-	2	2	-	-	-	-	52	13.23	
การจ้างงาน	-	-	4	4	4	4	4	3	3	2	-	14	4.95	
การจ้างงาน	3	-	3	5	4	-	3	4	2	2	2	23	3.65	
การจ้างงาน	2	2	30	4	5	4	3	2	2	-	21	42	10.92	
การจ้างงาน	1	5	3	7	3	2	5	1	2	-	-	24	9.06	
การจ้างงาน	-	2	2	-	3	4	3	2	2	3	-	23	5.75	
การจ้างงาน	-	-	4	2	3	3	3	1	2	2	-	23	5.75	
การจ้างงาน	-	-	4	6	4	1	2	2	2	2	3	23	7.97	
การจ้างงาน	3	2	3	3	7	5	2	2	2	2	2	32	9.61	
การจ้างงาน	2	4	4	4	3	2	3	3	-	3	5	33	9.30	

การวิเคราะห์  
ข้อมูลเชิงปริมาณ

การวิเคราะห์ข้อมูลเชิงปริมาณ (Quantitative Data Analysis)



- 1. การวิเคราะห์
- 2. การวิเคราะห์
- 3. การวิเคราะห์
- 4. การวิเคราะห์
- 5. การวิเคราะห์
- 6. การวิเคราะห์
- 7. การวิเคราะห์
- 8. การวิเคราะห์
- 9. การวิเคราะห์
- 10. การวิเคราะห์
- 11. การวิเคราะห์

การวิเคราะห์ข้อมูลเชิงปริมาณ (Quantitative Data Analysis) เป็นการวิเคราะห์ข้อมูลเชิงตัวเลขหรือข้อมูลที่วัดค่าได้ เพื่อหาความสัมพันธ์หรือแนวโน้มของข้อมูล

บัญชีรายรับและรายจ่ายของกรมการปกครอง  
 กระทรวงมหาดไทย

ชื่อรายจ่าย	ปีงบประมาณ											รวม	ปีงบประมาณ 1955
	2	3	4	5	6	7	8	9	10	11			
ค่าเช่า	2	2	-	-	2	-	-	-	-	-	-	5	10.00
ค่าเช่า	3	2	-	-	-	-	1	-	-	-	-	5	10.00
ค่าเช่า	-	-	2	-	-	-	-	1	-	-	-	3	6.00
ค่าเช่า	2	-	2	1	2	-	-	-	-	-	-	5	10.00
ค่าเช่า	-	-	-	-	1	1	-	-	-	-	-	2	4.00
ค่าเช่า	-	-	2	3	-	-	-	-	-	-	-	4	8.00
ค่าเช่า	-	-	-	-	-	-	-	-	2	-	-	2	4.00
ค่าเช่า	-	-	-	-	1	-	-	-	2	-	2	3	6.00
ค่าเช่า	-	-	-	-	-	-	-	-	-	-	2	2	4.00
ค่าเช่า	1	2	2	-	-	-	-	-	-	-	-	4	8.00
ค่าเช่า	-	1	-	1	-	1	-	-	-	-	-	3	6.00

จากตาราง ข. แสดงให้เห็นว่ากรมการปกครองได้รับเงินอุดหนุนจาก  
 หน่วยงานอื่น ๆ จำนวน 1,000 บาท ในปีงบประมาณ 1955  
 รวม 1,000 บาท





การบัญชี ๑๒ - หน่วยบัญชีการค้า (การค้าปลีก) ในสาขาขาย  
 หน่วยบัญชีการค้าปลีก (การค้าปลีก)

ประเภทบัญชี	ตัวชี้วัดการค้า											จำนวน	จำนวน บาท
	1	2	3	4	5	6	7	8	9	10	11		
การค้าปลีก	4	5	-	1	-	-	-	-	-	-	-	30	15.00
การค้าปลีก	6	7	-	-	-	-	-	-	-	-	-	8	20.00
การค้าปลีก	-	-	-	2	1	-	2	-	2	-	-	6	7.00
การค้าปลีก	-	-	3	2	0	-	-	1	2	-	-	9	11.00
การค้าปลีก	-	-	5	-	-	2	-	1	-	-	2	8	11.00
การค้าปลีก	-	-	1	4	1	-	1	-	1	-	-	3	10.00
การค้าปลีก	-	-	-	-	-	2	1	-	-	2	-	3	3.00
การค้าปลีก	-	-	-	1	-	2	1	-	-	-	-	4	5.00
การค้าปลีก	-	-	2	2	3	-	2	2	2	-	-	20	10.00
การค้าปลีก	-	-	-	-	2	2	-	1	-	1	2	6	7.00
การค้าปลีก	-	-	-	1	-	-	1	-	-	0	2	5	6.00

จากตาราง ๑๒ หน่วยบัญชีการค้าปลีก (การค้าปลีก) ในสาขาขาย  
 หน่วยบัญชีการค้าปลีก (การค้าปลีก) และ  
 หน่วยบัญชีการค้าปลีก (การค้าปลีก) ในสาขาขายการค้าปลีก (การค้าปลีก) และ  
 หน่วยบัญชีการค้าปลีก (การค้าปลีก) ในสาขาขายการค้าปลีก (การค้าปลีก)

บัญชีรายชื่อ สังกัดกรมส่งเสริมการค้าระหว่างประเทศ กระทรวงพาณิชย์  
 ๒๕๖๓

ประเภทบริษัท	ลำดับรายชื่อ											รวม	จำนวน %
	๑	๒	๓	๔	๕	๖	๗	๘	๙	๑๐	๑๑		
บริษัท จำกัด	๑	๓	๑	-	-	-	-	-	๑	-	-	๖	6.7%
บริษัท จำกัด	๔	๕	๑	๑	-	๑	-	-	๑	-	-	๑๑	11.6%
บริษัท จำกัด	-	-	๑	๑	๑	๑	๑	-	-	๑	-	๖	6.7%
บริษัท จำกัด	๑	-	๑	๑	๑	-	-	๑	-	๑	๑	๖	6.7%
บริษัท จำกัด	๑	๑	๑	๑	๑	-	-	๑	-	-	๑	๖	6.7%
บริษัท จำกัด	๑	๑	๑	๑	๑	๑	-	-	-	-	-	๖	6.7%
บริษัท จำกัด	-	๑	-	-	-	-	๑	-	๑	๑	-	๖	6.7%
บริษัท จำกัด	-	-	๑	-	-	๑	-	-	-	๑	-	๓	3.3%
บริษัท จำกัด	-	-	-	๑	-	-	-	๑	-	-	๑	๓	3.3%
บริษัท จำกัด	๑	๑	-	๑	๑	๑	-	-	-	-	-	๖	6.7%
บริษัท จำกัด	-	๑	๑	๑	-	-	๑	๑	-	-	๑	๖	6.7%

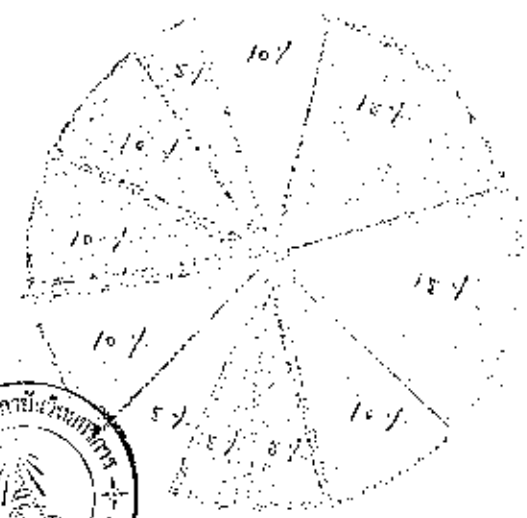
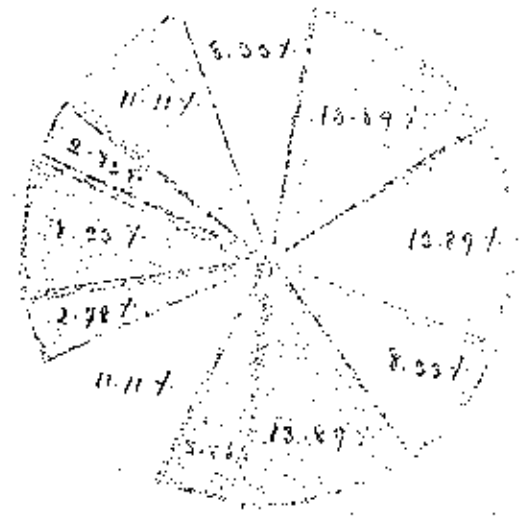
ข้อมูลอ้างอิง : สังกัดกรมส่งเสริมการค้าระหว่างประเทศ กระทรวงพาณิชย์ ในเขตภาค  
 ภาคกลางตอนใต้ และพื้นที่เขตพัฒนาพิเศษภาคตะวันออก, สังกัดกรมส่งเสริมการค้า  
 ระหว่างประเทศ กระทรวงพาณิชย์



Handwritten text at the top of the page, possibly a title or header, which is mostly illegible due to blurriness.

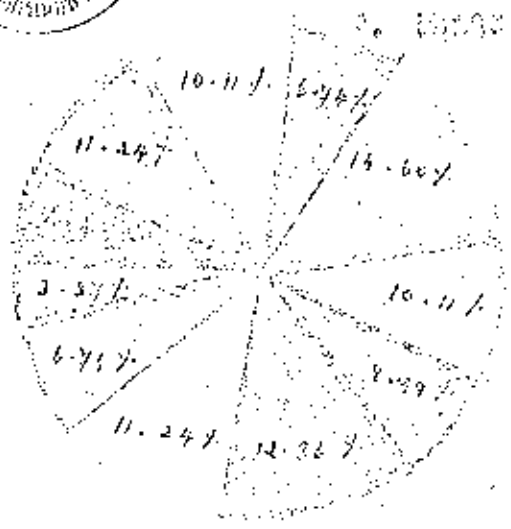
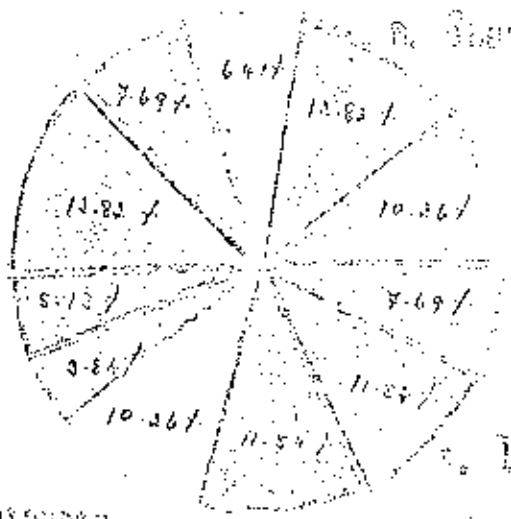
Handwritten text below the first pie chart, possibly a label for the chart.

Handwritten text below the second pie chart, possibly a label for the chart.



Handwritten text below the third pie chart.

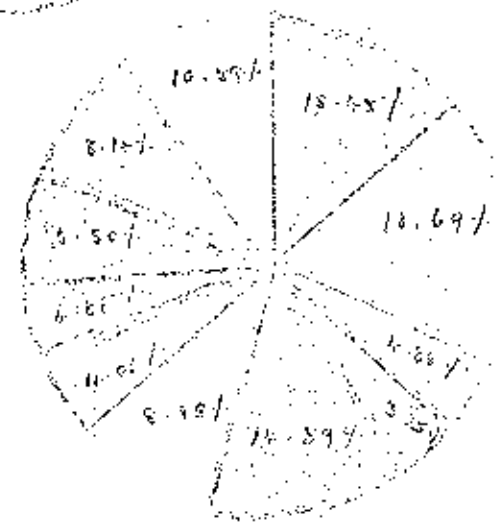
Handwritten text below the fourth pie chart.



Handwritten text below the fifth pie chart.

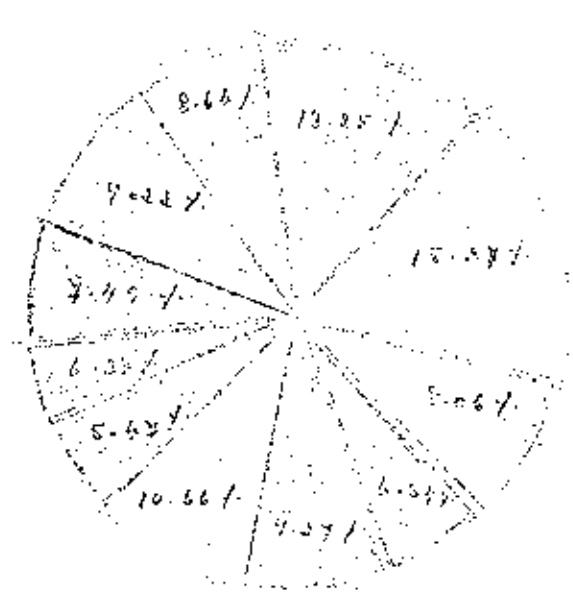
Handwritten text on the left side of the page, possibly a list or notes.

Handwritten text on the right side of the page, possibly a list or notes.





รูปที่ ๑๑. การกระจายตัวของพื้นที่การเกษตรในเขตเมืองและปริมณฑล จังหวัดนนทบุรี ปี ๒๕๕๒



- ๑- สวนผลไม้
- ๒- สวนยางพารา
- ๓- สวนปาล์ม
- ๔- สวนมะพร้าว
- ๕- สวนกล้วยไม้
- ๖- สวนมะม่วง
- ๗- สวนทุเรียน
- ๘- สวนลำไย
- ๙- สวนเงาะ
- ๑๐- สวนสับปะรด
- ๑๑- สวนผลไม้ชนิดอื่น

รูปที่ ๑๒. การกระจายตัวของพื้นที่การเกษตรในเขตเมืองและปริมณฑล จังหวัดนนทบุรี ปี ๒๕๕๒



Table 1: Summary of the results of the survey on the use of the service by the respondents.

Service Category	Frequency											Total	Percentage
	1	2	3	4	5	6	7	8	9	10	11		
Category 1	0	1	0	1	0	0	0	0	0	0	0	3	25.00
Category 2	0	0	0	0	0	0	0	0	0	0	0	0	0.00
Category 3	0	0	2	0	0	0	0	0	0	0	2	20.00	
Category 4	0	0	0	0	0	0	0	0	2	0	2	5.00	
Category 5	0	0	0	0	0	0	0	2	0	0	2	5.00	
Category 6	0	0	0	0	0	2	0	0	0	0	2	5.00	
Category 7	0	0	2	0	1	0	0	0	0	0	3	20.00	
Category 8	0	0	0	2	0	0	2	0	0	0	2	20.00	
Category 9	2	0	0	0	0	0	0	0	0	0	2	5.00	
Category 10	0	2	0	1	0	0	0	0	0	0	3	25.00	

Table 1: Summary of the results of the survey on the use of the service by the respondents.



การบัญชี (Accounting) เป็นวิชาที่ศึกษาเกี่ยวกับวิธีการบันทึกบัญชี การวัดมูลค่า การวัดผลกำไร และการวัดผลขาดทุนของกิจการ

ประเภทบัญชี	เดบิต												เครดิต	ยอดสุทธิ
	1	2	3	4	5	6	7	8	9	10	11	12		
เงินสด	3	0	-	1	-	-	-	-	-	-	-	-	30	30.00
สินทรัพย์คงเหลือ	7	1	-	-	-	-	-	-	-	-	-	-	21	21.00
หนี้สินคงเหลือ	-	-	-	1	-	-	2	-	3	-	2	-	7	7.00
กำไรสุทธิ	-	-	1	2	1	-	-	1	-	3	-	-	7	7.00
กำไรสุทธิ	-	-	3	0	1	-	-	-	2	-	-	-	7	7.00
กำไรสุทธิ	-	-	0	1	1	1	-	1	2	-	-	-	7	7.00
กำไรสุทธิ	-	-	-	-	-	2	2	-	-	-	-	-	4	4.00
กำไรสุทธิ	-	-	1	1	1	1	1	-	1	-	-	-	6	6.00
กำไรสุทธิ	-	1	1	-	3	3	-	1	-	-	-	-	9	9.00
กำไรสุทธิ	-	-	1	-	-	2	2	-	-	-	-	-	7	7.00
กำไรสุทธิ	-	-	-	1	-	-	1	-	-	2	0	-	5	5.00

การบัญชี (Accounting) เป็นวิชาที่ศึกษาเกี่ยวกับวิธีการบันทึกบัญชี การวัดมูลค่า การวัดผลกำไร และการวัดผลขาดทุนของกิจการ

กรมการปกครอง กระทรวงมหาดไทย  
 รายงานผลการดำเนินงานตามแผนปฏิบัติการประจำปีงบประมาณ ๒๕๖๒  
 ภาคการปกครองส่วนท้องถิ่น

ประเภทของจังหวัด	ลำดับความสำคัญ											รวม	จำนวน จังหวัด
	1	2	3	4	5	6	7	8	9	10	11		
ราชการส่วนกลาง	-	3	3	1	1	1	-	1	2	-	2	33	11.69
ราชการส่วนภูมิภาค	7	3	3	2	-	-	-	-	-	-	-	12	32.77
ราชการส่วนท้องถิ่น	-	-	-	-	3	2	2	2	3	3	3	9	9.95
รวมทั้งสามส่วน	7	-	-	-	7	1	-	1	1	-	7	7.95	
จังหวัดเชียงใหม่	1	1	3	1	2	-	-	1	-	-	3	10	10.00
กรุงเทพมหานคร	1	1	1	3	1	1	-	-	-	-	-	11	11.69
กรุงเทพมหานคร	-	1	-	-	-	-	2	-	-	3	-	6	6.33
จังหวัดภูเก็ต	-	-	-	-	-	2	-	2	1	-	-	5	5.32
จังหวัดขอนแก่น	-	-	-	1	1	-	1	1	1	1	-	6	6.33
จังหวัดสุราษฎร์ธานี	2	2	3	2	2	-	1	-	-	-	-	10	10.66
จังหวัดสงขลา	-	1	1	1	1	-	1	-	-	-	3	7	7.95

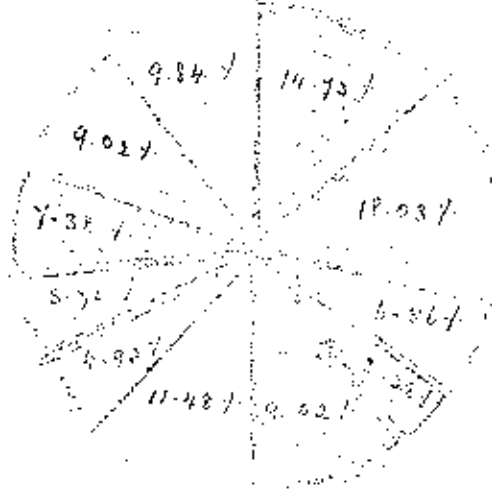
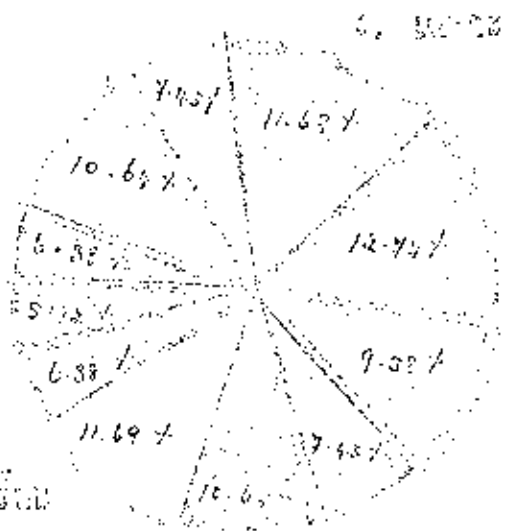
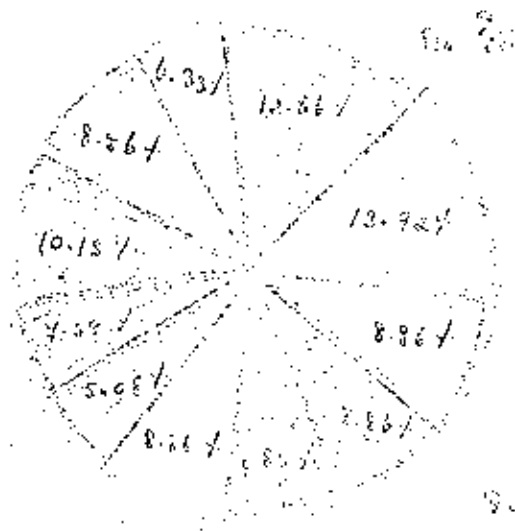
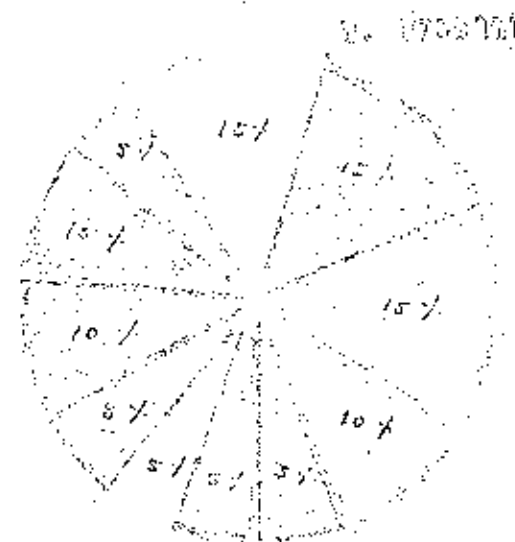
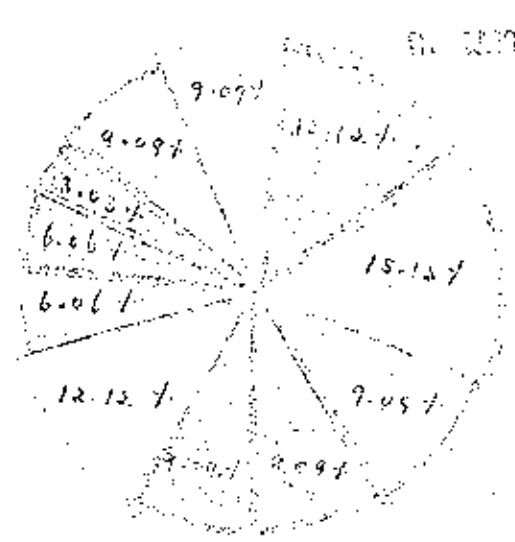
ตารางนี้แสดงถึงผลการดำเนินงานตามแผนปฏิบัติการประจำปีงบประมาณ ๒๕๖๒  
 ของกรมการปกครอง กระทรวงมหาดไทย โดยพิจารณาจากผลการดำเนินงาน  
 ของราชการส่วนกลาง ราชการส่วนภูมิภาค ราชการส่วนท้องถิ่น  
 รวมทั้งสามส่วน จังหวัดเชียงใหม่ กรุงเทพมหานคร กรุงเทพมหานคร  
 จังหวัดภูเก็ต จังหวัดขอนแก่น จังหวัดสุราษฎร์ธานี จังหวัดสงขลา และจังหวัดภูเก็ต

ตารางที่ ๑๑. จำนวนนักเรียนที่สอบไล่ประจำปีการศึกษา ๒๕๒๓-๒๕๒๔ โดยโรงเรียน

ประเภทโรงเรียน	จำนวนนักเรียน											รวม	ปีการศึกษา ๒๕๒๓-๒๕๒๔
	๑	๒	๓	๔	๕	๖	๗	๘	๙	๑๐	๑๑		
โรงเรียนประถมศึกษา	๗	๗	๓	๓	๑	-	-	-	-	-	๑	๓๓	๓๗.๗๕
โรงเรียนมัธยมศึกษา	๒๑	๐	-	-	-	-	-	-	-	-	-	๒๑	๒๐.๐๐
โรงเรียนอาชีวศึกษา	-	-	๒	๓	๓	๑	-	๓	๒	๑	-	๑๖	๑๖.๐๐
โรงเรียนการศึกษานอกระบบ	-	-	๑	-	-	-	๒	-	-	-	๓	๖	๖.๐๐
โรงเรียนเอกชน	๑	-	๑	๑	๑	๑	๑	๒	-	-	-	๑๑	๑๑.๐๐
โรงเรียนพระปริยัติธรรม	-	-	๑	๑	๑	๑	๑	๑	๑	-	-	๗	๗.๐๐
โรงเรียนอาชีวศึกษา	-	-	๑	-	๑	-	๑	๑	๑	-	-	๕	๕.๐๐
โรงเรียนอาชีวศึกษา	-	๑	๑	๑	๑	๑	-	๑	-	๑	-	๗	๗.๐๐
โรงเรียนอาชีวศึกษา	-	-	๑	๑	-	๑	๑	-	-	-	-	๔	๔.๐๐
โรงเรียนอาชีวศึกษา	-	๑	-	๑	๑	๑	๑	-	-	-	-	๕	๕.๐๐
โรงเรียนอาชีวศึกษา	๑	๑	๑	๑	๑	-	๑	-	๑	-	-	๖	๖.๐๐

ตารางที่ ๑๒. จำนวนนักเรียนที่สอบไล่ประจำปีการศึกษา ๒๕๒๓-๒๕๒๔ โดยโรงเรียน

การวิเคราะห์ผลสัมฤทธิ์ทางการเรียน  
ของนักเรียนชั้นประถมศึกษาปีที่ ๕  
โรงเรียนบ้านหนองบัว

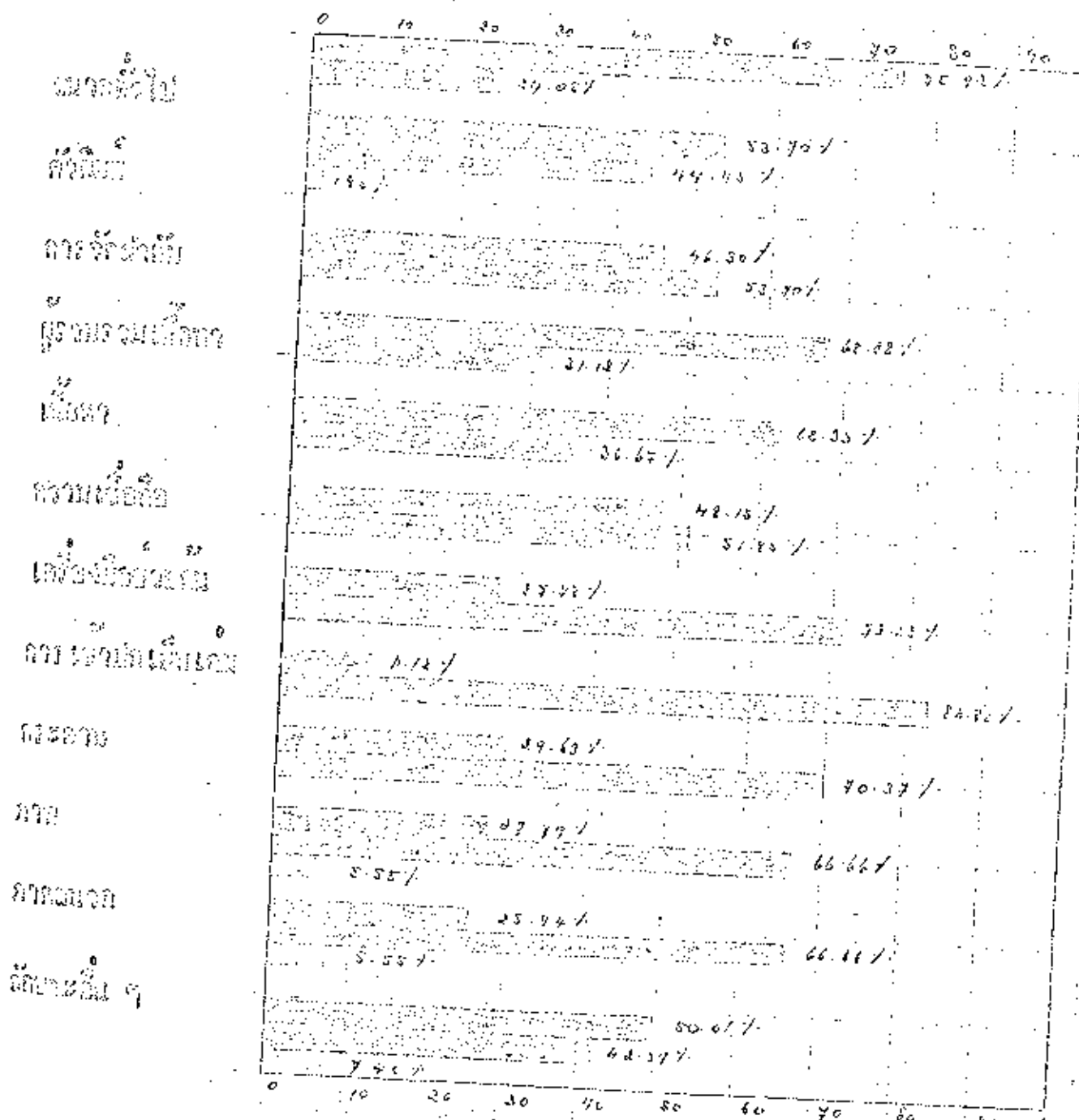


- ดีเยี่ยม
- ดีมาก
- ดี
- พอใช้
- ไม่ค่อยดี
- ไม่ดี

- ดีเยี่ยม
- ดีมาก
- ดี
- พอใช้
- ไม่ค่อยดี
- ไม่ดี



รายงานผลการดำเนินงานโครงการพัฒนาคุณภาพชีวิตของเกษตรกร  
 โดยโครงการพัฒนาคุณภาพชีวิตของเกษตรกร



รวม  
 100  
 100

























