

### ผลการวิเคราะห์และการอภิปรายข้อมูล

ก่อนนำข้อมูลมาทำการวิเคราะห์ ผู้วิจัยดำเนินการตามลำดับขั้นดังต่อไปนี้

1. เลือกกลุ่มตัวอย่างประชากรช่วงอายุละ 200 คน (ชาย 100 คน หญิง 100 คน) ทุกช่วงอายุจากที่สุ่มเกินไว้ช่วงละ 20 เปอร์เซ็นต์ โดยใช้เกณฑ์ในการเลือกทั้งดังนี้
    - 1.1 เมื่อกลุ่มตัวอย่างสอบถามแบบสอบถามไม่ครบตามที่ผู้วิจัยต้องการให้ตอบ
    - 1.2 เมื่อกลุ่มตัวอย่างตั้งใจสอบถามให้เป็นรูปแบบ (Pattern) ต่าง ๆ เช่นเป็นรูปดาวหรือรูปข้าวหลามตัด เป็นต้น
  2. หลังจากใช้เกณฑ์ 2 ข้อดังกล่าวข้างต้นแล้ว ผู้วิจัยสุ่มกระดาะค่าตอบให้เหลือช่วงอายุละ 200 คนตามต้องการ
  3. นำคะแนนจากคำตอบของกลุ่มตัวอย่างที่ได้นี้มาวิเคราะห์หา
    - 3.1 คะแนนเฉลี่ย ( $\bar{X}$ ) และส่วนเบี่ยงเบนมาตรฐาน (SD) ของเด็กวัยรุ่นชายและเด็กวัยรุ่นหญิงในแต่ละช่วงอายุ
    - 3.2 คะแนนมาตรฐาน (Standard score) ของเด็กวัยรุ่นชายและคะแนนมาตรฐาน (Standard score) ของเด็กวัยรุ่นหญิงรวมทุกช่วงอายุ
- ในการนำข้อมูลมาทำการวิเคราะห์นั้น ผู้วิจัยแยกวิเคราะห์ตามแบบสอบถามแต่ละชุด คือ 1. แบบสำรวจ CPI 2. แบบสอบถาม ASO 3. แบบสอบถาม AI-E และ 4. แบบสำรวจ EPPS ดังรายละเอียดต่อไปนี้

#### 1. การวิเคราะห์ข้อมูลจากแบบสำรวจ CPI

ผลการวิเคราะห์ข้อมูลของแบบสำรวจ CPI นี้ ได้นำมาเสนอเป็นตารางทั้งหมด

3 ตาราง และแผนภูมิทั้งหมด 4 แผนภูมิ คือ

- 1.1 ตารางแสดงคะแนนเฉลี่ย ( $\bar{X}$ ) และส่วนเบี่ยงเบนมาตรฐาน (SD) ของคะแนนจากแบบสำรวจ CPI ของเด็กวัยรุ่นชายในแต่ละช่วงอายุ (ตารางที่ 3)

- 1.2 ตารางแสดงคะแนนเฉลี่ย ( $\bar{X}$ ) และส่วนเบี่ยงเบนมาตรฐาน (S.D.) ของคะแนนจากแบบสำรวจ CPI ของเด็กวัยรุ่นหญิงในแต่ละช่วงอายุ (ตารางที่ 4)
- 1.3 ตารางแสดงคะแนนมาตรฐาน (Standard Score) ของคะแนนจากแบบสำรวจ CPI ของเด็กวัยรุ่นชายและหญิงรวมทุกช่วงอายุ (ตารางที่ 5)
- 1.4 แผนภูมิแสดงคะแนนมาตรฐาน (Standard Score) ของคะแนนจากแบบสำรวจ CPI ของเด็กวัยรุ่นชายรวมทุกช่วงอายุ (แผนภูมิที่ 1)
- 1.5 แผนภูมิแสดงคะแนนมาตรฐาน (Standard Score) ของคะแนนจากแบบสำรวจ CPI ของเด็กวัยรุ่นหญิงรวมทุกช่วงอายุ (แผนภูมิที่ 2)
- 1.6 แผนภูมิแสดงภาคตัดขวาง (Profile) ของคะแนนเฉลี่ยจากแบบสำรวจ CPI ของเด็กวัยรุ่นชายแต่ละช่วงอายุ เทียบกับคะแนนมาตรฐานของเด็กวัยรุ่นชายรวมทุกช่วงอายุ (แผนภูมิที่ 3)
- 1.7 แผนภูมิแสดงภาคตัดขวาง (Profile) ของคะแนนเฉลี่ยจากแบบสำรวจ CPI ของเด็กวัยรุ่นหญิงแต่ละช่วงอายุ เทียบกับคะแนนมาตรฐานของเด็กวัยรุ่นหญิงรวมทุกช่วงอายุ (แผนภูมิที่ 4)

ตารางที่ 3                      คะแนนเฉลี่ย ( $\bar{X}$ ) และส่วนเบี่ยงเบนมาตรฐาน (S.D.) ของคะแนน  
จากแบบสำรวจ CPI ของเด็กวัยรุ่นชายในเขตระหว่างอายุ

ลักษณะ พฤกษศาสตร์	อายุ 13 ปี		อายุ 14 ปี		อายุ 15 ปี		อายุ 16 ปี		อายุ 17 ปี	
	(n=100)		(n=100)		(n=100)		(n=100)		(n=100)	
	$\bar{X}$	S.D.	$\bar{X}$	S.D.	$\bar{X}$	S.D.	$\bar{X}$	S.D.	$\bar{X}$	S.D.
Do	15.48	4.23	16.67	3.65	16.23	4.25	15.95	6.91	17.16	4.25
Gs	7.73	2.59	8.29	2.73	8.89	3.42	8.29	2.95	8.72	2.51
Sy	10.41	3.14	11.02	2.19	11.14	2.95	11.29	4.19	11.65	2.96
Sp	18.61	2.98	18.48	3.20	19.13	3.89	18.43	3.05	19.27	3.39
So	11.69	1.26	12.27	2.31	11.62	2.55	11.75	2.92	12.23	3.08
Wb	22.01	4.37	21.04	3.98	21.59	4.07	20.90	4.88	21.58	5.11
Re	20.03	4.53	18.59	3.72	18.67	4.31	18.17	5.47	18.52	4.30
Sc	20.63	5.08	19.08	4.50	18.53	6.29	17.82	6.06	18.34	6.06
To	8.48	2.33	9.14	3.75	8.90	2.73	7.97	2.65	8.63	2.67
Gi	12.86	3.16	13.10	3.44	12.89	4.29	11.66	3.39	12.42	3.96
Gm	15.62	2.73	14.92	2.64	15.24	2.08	15.47	2.71	15.30	2.97
Ac	7.51	2.09	7.30	1.98	7.08	2.39	7.60	1.52	7.38	2.06
Al	7.48	2.37	8.04	2.48	7.93	1.69	7.66	2.77	8.20	2.49
Ie	13.51	2.37	17.80	2.93	18.32	1.94	16.94	5.04	18.16	2.27
Fx	7.36	3.12	8.16	3.04	9.01	3.34	7.64	2.74	8.53	1.22
Fe	10.44	2.49	9.52	6.77	9.56	1.13	10.23	1.76	10.12	2.99

ตารางที่ 4                      คะแนนเฉลี่ย ( $\bar{X}$ ) และส่วนเบี่ยงเบนมาตรฐาน (S.D.) ของคะแนน  
จากแบบสำรวจ GPI ของเด็กวัยอนุบาลในแต่ละช่วงอายุ

ลักษณะ พฤติกรรม	อายุ 13 ปี		อายุ 14 ปี		อายุ 15 ปี		อายุ 16 ปี		อายุ 17 ปี	
	(n=100)		(n=100)		(n=100)		(n=100)		(n=100)	
	$\bar{X}$	S.D.	$\bar{X}$	S.D.	$\bar{X}$	S.D.	$\bar{X}$	S.D.	$\bar{X}$	S.D.
Do	15.62	4.57	15.42	5.04	15.20	3.81	17.45	2.39	15.85	4.84
Cs	7.65	2.75	7.17	0.74	7.35	2.70	7.42	2.19	8.35	2.52
Sy	11.69	3.17	11.33	4.00	14.04	7.72	11.22	3.53	11.67	3.40
Sp	17.91	2.90	18.05	3.52	17.73	3.83	17.33	3.38	18.33	3.18
Sa	12.00	3.22	11.71	2.05	11.47	3.29	12.27	1.40	11.82	3.20
Wh	20.93	4.77	21.87	4.37	23.23	5.33	21.21	4.31	22.77	3.57
Re	20.20	3.33	21.24	3.00	20.62	3.05	20.40	3.51	20.59	3.17
Sc	18.80	5.79	20.74	4.97	19.84	5.68	18.99	6.56	20.37	7.16
To	8.00	3.43	8.85	2.26	8.16	2.73	8.11	3.07	9.21	2.83
Gi	12.21	3.70	12.40	4.07	12.57	3.71	11.50	4.13	12.62	4.55
Om	15.74	2.60	15.76	1.88	16.42	1.81	16.60	1.49	16.71	2.11
Ae	7.20	1.42	7.72	1.87	7.77	2.10	7.66	2.30	7.99	2.23
Ai	7.66	2.45	7.63	2.36	7.79	2.18	7.60	2.59	8.01	2.14
Ie	16.73	3.35	17.62	2.91	17.84	3.75	17.81	3.84	18.86	4.19
Ex	7.98	3.14	7.36	2.58	8.18	3.54	7.69	2.85	8.27	2.70
Fe	13.07	2.95	13.51	2.75	12.34	1.84	12.24	2.89	12.58	2.40

ตารางที่ 5 คะแนนมาตรฐาน ( Standard Score ) ของคะแนนจากแบบสำรวจ CPI ของเด็กวัยเรียน  
ชายและเด็กวัยเรียนหญิงรวมทุกช่วงอายุ ( ชาย 500 คน หญิง 500 คน )

คะแนน เต็ม	คะแนนมาตรฐาน								คะแนน เต็ม	คะแนนจากแบบสำรวจ								คะแนน เต็ม	
	Dc	Es	Sh	Sp	Sc	Wb	Re	Sc		Tc	Gj	Cm	Ac	Ai	Ie	Fx	Fe		
	T <sub>1</sub> U <sub>1</sub>	T <sub>1</sub> U <sub>1</sub>	T <sub>1</sub> U <sub>1</sub>	T <sub>1</sub> U <sub>1</sub>	T <sub>1</sub> U <sub>1</sub>	T <sub>1</sub> U <sub>1</sub>	T <sub>1</sub> U <sub>1</sub>	T <sub>1</sub> U <sub>1</sub>		T <sub>1</sub> U <sub>1</sub>	T <sub>1</sub> U <sub>1</sub>	T <sub>1</sub> U <sub>1</sub>	T <sub>1</sub> U <sub>1</sub>	T <sub>1</sub> U <sub>1</sub>	T <sub>1</sub> U <sub>1</sub>	T <sub>1</sub> U <sub>1</sub>	T <sub>1</sub> U <sub>1</sub>		
40									87	82								40	
39									85	81								39	
38									83	79								38	
37									82	78								37	
36					82	83			80	76								36	
35					99	100			70	74								35	
34					96	97		78	76	73								34	
33	85	82			93	94		76	74	71				96	90			33	
32	83	81			90	91		73	72	70				93	86			32	
31	80	85			87	88		71	70	68				90	85			31	
30	78	83			84	86		69	67	75	79	69	66	87	82			30	
29	76	80			81	83		67	65	72	70	68	65	84	80			29	
28	74	78			76	80		65	63	70	72	66	63	81	77			28	
27	72	76			75	77		62	61	68	70	64	61	78	75			27	
26	70	75			72	74		60	59	66	67	62	60	80	72			26	
25	68	71			69	71	101	98	58	51	64	64	61	72	69			25	
24	66	69			66	68	97	94	56	54	61	60	57	67	67			24	
23	64	66			63	65	95	90	55	52	59	57	55	64	64			23	
22	62	64			60	62	90	87	51	50	57	54	53	62	61	93	97	23	22
21	60	62			57	59	86	83	49	48	55	53	54	59	59	65	69	80	21
20	58	59	96	103	76	64	54	56	82	79	47	46	33	48	52	50			20
19	56	57	97	99	75	63	51	55	78	76	45	43	51	45	30	49			19
18	54	55	81	94	72	61	48	50	74	72	42	41	48	42	48	47			18
17	52	53	80	90	69	59	45	47	70	69	40	39	46	39	47	46			17
16	50	51	76	86	65	57	42	44	66	65	38	37	44	36	45	44			16
15	47	48	73	82	62	55	39	41	62	61	36	35	42	33	43	42			15
14	45	46	70	77	59	53	36	38	58	58	34	33	39	30	41	41			14
13	43	43	66	73	56	51	33	35	54	54	31	30	37	27	40	39			13
12	41	41	63	69	53	50	30	32	50	50	29	28	35	23	38	38			12
11	39	39	59	65	50	48	27	29	46	47	27	26	33	22	36	36			11
10	37	36	56	60	47	46	24	26	42	43	25	24	31	17	34	34			10
9	35	34	52	56	43	45	21	24	38	40	23	22	28	14	33	33			9
8	33	32	49	52	40	45	18	21	34	36	20	19	26	11	31	31			8
7	31	29	45	48	37	41	15	18	31	32	18	17	24	8	29	30			7
6	29	27	42	45	34	39	12	15	27	29	16	15	22	5	27	28			6
5	27	25	38	39	31	37	9	12	23	25	14	13	20	2	26	26			5
4	25	22	35	35	28	36	6	9	19	22	12	11	17		24	25			4
3	22	20	31	30	24	34	3	6	15	16	9	9	15		22	23			3
2	20	18	28	26	21	32	0	3	11	14	7	6	13		21	22			2
1	18	16	24	22	18	30			7	11	5	4	11		19	20			1
0	16	13	21	18	15	29			3	7	3	2	9		17	18			0

ตารางที่ 5 เป็นลักษณะเนติกรรมของคะแนนจากแบบสำรวจ CPI ในแต่ละลักษณะ เมื่อเทียบกับคะแนนมาตรฐานของ เด็กวัยรุ่นชายและ เด็กวัยรุ่นหญิง รวมทุกช่วงอายุ คะแนนมาตรฐานของแต่ละลักษณะมีค่าเฉลี่ย ( $\bar{X}$ ) เท่ากับ 50 และส่วนเบี่ยงเบนมาตรฐาน (S.D.) เท่ากับ 10 ทั้งนี้หมายความว่าในทางทฤษฎีแล้ว 95 เปอร์เซ็นต์ของประชากรควรจะไล่คะแนนมาตรฐานระหว่าง 30 ถึง 70 ในแต่ละลักษณะ

คะแนนเก็บที่จะมา เทียบกับคะแนนมาตรฐานในตารางนี้ อาจจะเป็นคะแนนของผู้ที่มีอายุเท่าใดก็ได้ โดยถือว่าอายุคะแนน เทียบกับ เด็กวัยรุ่นต้นอายุระหว่าง 13 ถึง 17 ปี เช่น เด็กวัยรุ่นชายคนหนึ่งอายุ 14 ปี 2 เดือน ค่าแบบสำรวจ CPI ไล่คะแนนในลักษณะความมีอำนาจเหนือผู้อื่น ( $T_0$ ) 20 คะแนน จะสามารถเทียบเป็นคะแนนมาตรฐานของ เด็กวัยรุ่นชายลักษณะ เดียวกันนี้ได้เท่ากับ 58 ซึ่ง 58 นี้ เป็นค่าที่เบี่ยงเบนออกจากค่าเฉลี่ยของคะแนนมาตรฐาน 0.8 S.D. นั่นคือ หมายความว่า เด็กชายผู้นี้มีลักษณะความมีอำนาจเหนือผู้อื่นมากกว่า เด็กชายทั่วไปที่มีอายุระหว่าง 13 ถึง 17 ปี หรือถ้า หญิงคนหนึ่งอายุ 26 ปี ค่าแบบสำรวจ CPI ไล่คะแนนในลักษณะความอดทน ( $T_0$ ) 7 คะแนน ก็จะสามารถเทียบเป็นคะแนนมาตรฐานของ เด็กวัยรุ่นหญิงในลักษณะ เดียวกันนี้ได้เท่ากับ 45 ซึ่งเป็นค่าที่เบี่ยงเบนออกจากค่าเฉลี่ยของคะแนนมาตรฐาน -0.5 S.D. นั่นคือ หญิงผู้นี้มีลักษณะความอดทนน้อยกว่า เด็กหญิงทั่วไปที่มีอายุระหว่าง 13 ปีถึง 17 ปีในการวิจัยครั้งนี้เอง ในทำนองเดียวกัน ถ้าต้องการ เทียบคะแนนกับคะแนนมาตรฐานในลักษณะอื่นๆ ก็ทำได้เช่นเดียวกับที่กล่าวมาแล้ว ทั้งนี้ในกรณีที่ต้องการนำเอาคะแนนเนติกรรมของผู้หญิง เทียบกับคะแนนมาตรฐานของ เด็กวัยรุ่นชายอายุ 13-17 ปี หรือเอาคะแนนเนติกรรมของผู้ชาย เทียบกับคะแนนมาตรฐานของ เด็กวัยรุ่นหญิงอายุ 13-17 ปี ก็อาจทำได้เช่นเดียวกันกับวิธีการดังกล่าวข้างต้น

<sup>1</sup> Harrison G. Gough, Manual for the California Psychological Inventory (California: Consulting Psychologists Press, Inc.,) 1967), p.7.

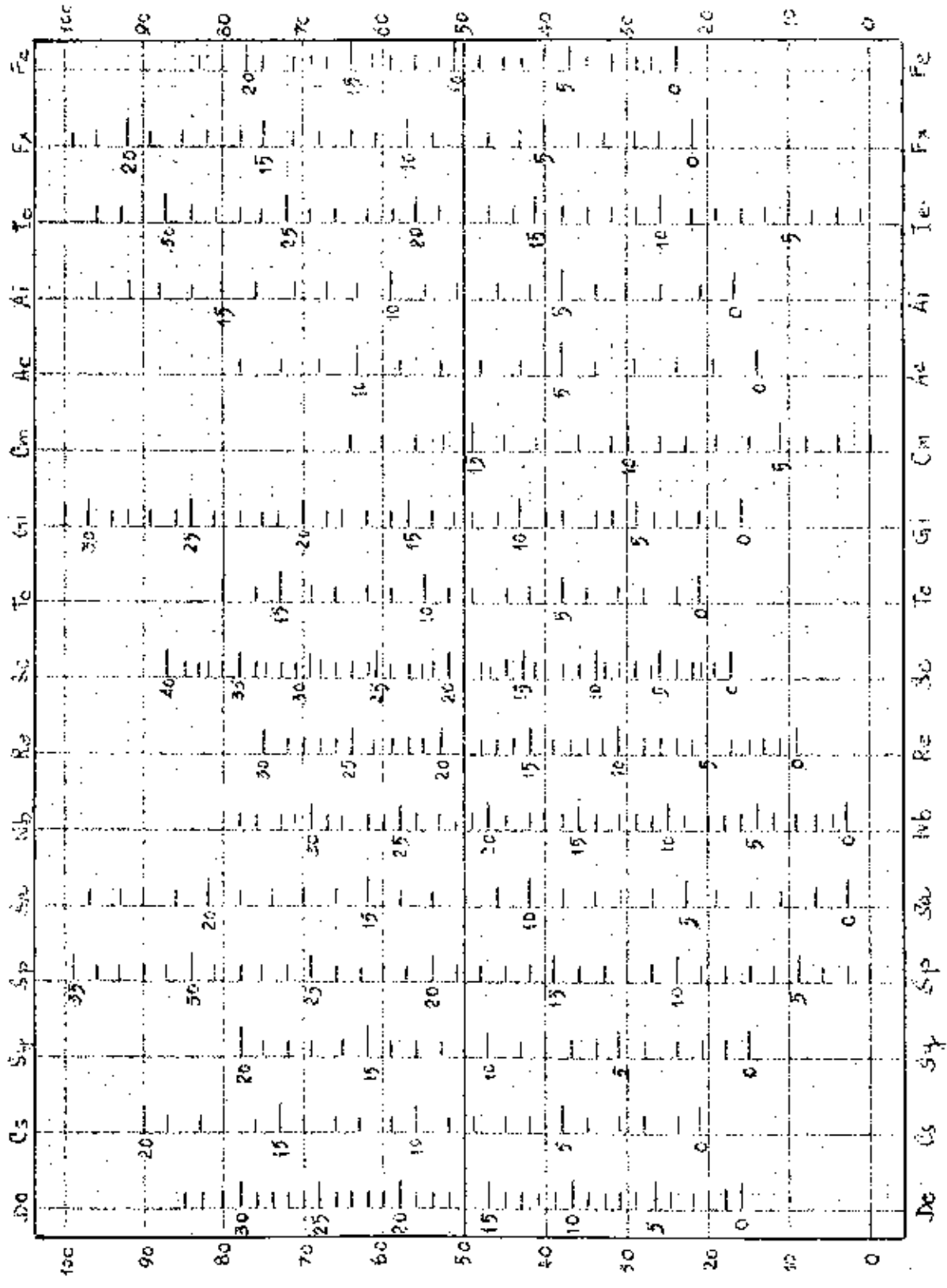
ผู้วิจัยได้นำคะแนนเฉลี่ยและคะแนนมาตรฐานของ เด็กวัยร่นชายและ เด็กหญิง จากตารางที่ 5 มาสร้าง เป็นแผนภูมิที่ 1 และ 2 ตามลำดับ ซึ่งจะช่วยให้เปรียบเทียบ ได้ชัดเจนขึ้นว่าค่าเฉลี่ยของคะแนนมาตรฐานตรงกับคะแนนดิบที่เท่าใดในแต่ละ ลักษณะของแบบสำรวจ CPI

ลักษณะของแบบภูมิที่ 1 ซึ่งให้เห็นว่าการวิจัยครั้งนี้ ถ้าเฉลี่ยของคะแนน มาตรฐานของ เด็กวัยร่นชายตรงกับลักษณะศักยภาพที่มีอำนาจเหนือผู้อื่น (Do) ที่ 16.00 คะแนน ลักษณะความสามารถที่บรรลุถึงสถานะ (Cs) ที่ 8.98 คะแนน ลักษณะการ เข้าสังคม (Sy) ที่ 11.00 คะแนน ลักษณะการวางตัวในสังคม (Sp) ที่ 18.78 คะแนน ลักษณะการยอมรับตนเอง (Sa) ที่ 12.00 คะแนน ลักษณะความรู้สึกว่าตนเองมีความเป็น อยู่ดี (Wb) ที่ 21.42 คะแนน ลักษณะความรับผิดชอบ (Re) ที่ 19.00 คะแนน ลักษณะ การควบคุมตนเอง (Sc) ที่ 19.00 คะแนน ลักษณะความอดทน (To) ที่ 8.42 คะแนน ลักษณะการสร้างภาพประทับใจให้กับผู้อื่น (Gi) ที่ 12.50 คะแนน ลักษณะร่วมด้วย ในคนส่วนมาก (Cm) ที่ 15.31 คะแนน ลักษณะสัมฤทธิ์ผลที่เกิดจากการทำศกมย์ (Ac) ที่ 7.37 คะแนน ลักษณะสัมฤทธิ์ผลที่เกิดจากความเป็นตัวของตัวเอง (Ai) ที่ 7.80 คะแนน ลักษณะประสิทธิภาพทางสังคม (Ie) ที่ 18.00 คะแนน ลักษณะความยืดหยุ่น ใจ (Fx) ที่ 8.00 คะแนน และลักษณะความมีลักษณะของหญิงที่ 9.78 คะแนน

ลักษณะของแบบภูมิที่ 2 ซึ่งให้เห็นว่าการวิจัยครั้งนี้ค่าเฉลี่ยของคะแนน มาตรฐานของ เด็กวัยร่นหญิงตรงกับลักษณะศักยภาพที่มีอำนาจเหนือผู้อื่น (Do) ที่ 16.00 คะแนน ลักษณะความสามารถที่บรรลุถึงสถานะ (Cs) ที่ 7.58 คะแนน ลักษณะ การ เข้าสังคม (Sy) ที่ 12.00 คะแนน ลักษณะการวางตัวในสังคม (Sp) ที่ 18.00 คะแนน ลักษณะการยอมรับตนเอง (Sa) 12.00 คะแนน ลักษณะความรู้สึกว่าตนเอง มีความเป็นอยู่ดี (Wb) ที่ 22.00 คะแนน ลักษณะความรับผิดชอบที่ 20.61 คะแนน ลักษณะการ ควบคุมตนเอง (Sc) ที่ 20.00 คะแนน ลักษณะความอดทน (To) ที่ 8.43 คะแนน ลักษณะการสร้างภาพประทับใจให้กับผู้อื่น (Gi) ที่ 12.26 คะแนน ลักษณะ ร่วมด้วยในคนส่วนมาก (Cm) ที่ 16.23 คะแนน ลักษณะสัมฤทธิ์ผลที่เกิดจากการทำศกมย์ ์ (Ac) ที่ 7.67 คะแนน ลักษณะสัมฤทธิ์ผลที่เกิดจากความเป็นตัวของตัวเอง (Ai) ที่ 7.74 คะแนน ลักษณะประสิทธิภาพทางสังคม (Ie) ที่ 17.71 คะแนน ลักษณะ ความยืดหยุ่นใจ (Fx) ที่ 8.00 คะแนน และลักษณะความมีลักษณะของหญิง (Fe) ที่ 12.75 คะแนน

คะแนนมาตรฐาน

แบบที่ 1 คะแนนมาตรฐาน (Standard Score) ของคะแนนจากแบบสำรวจ CPT ของเด็กวัยรุ่นชายรวมทั้งหมด  
อายุ 1

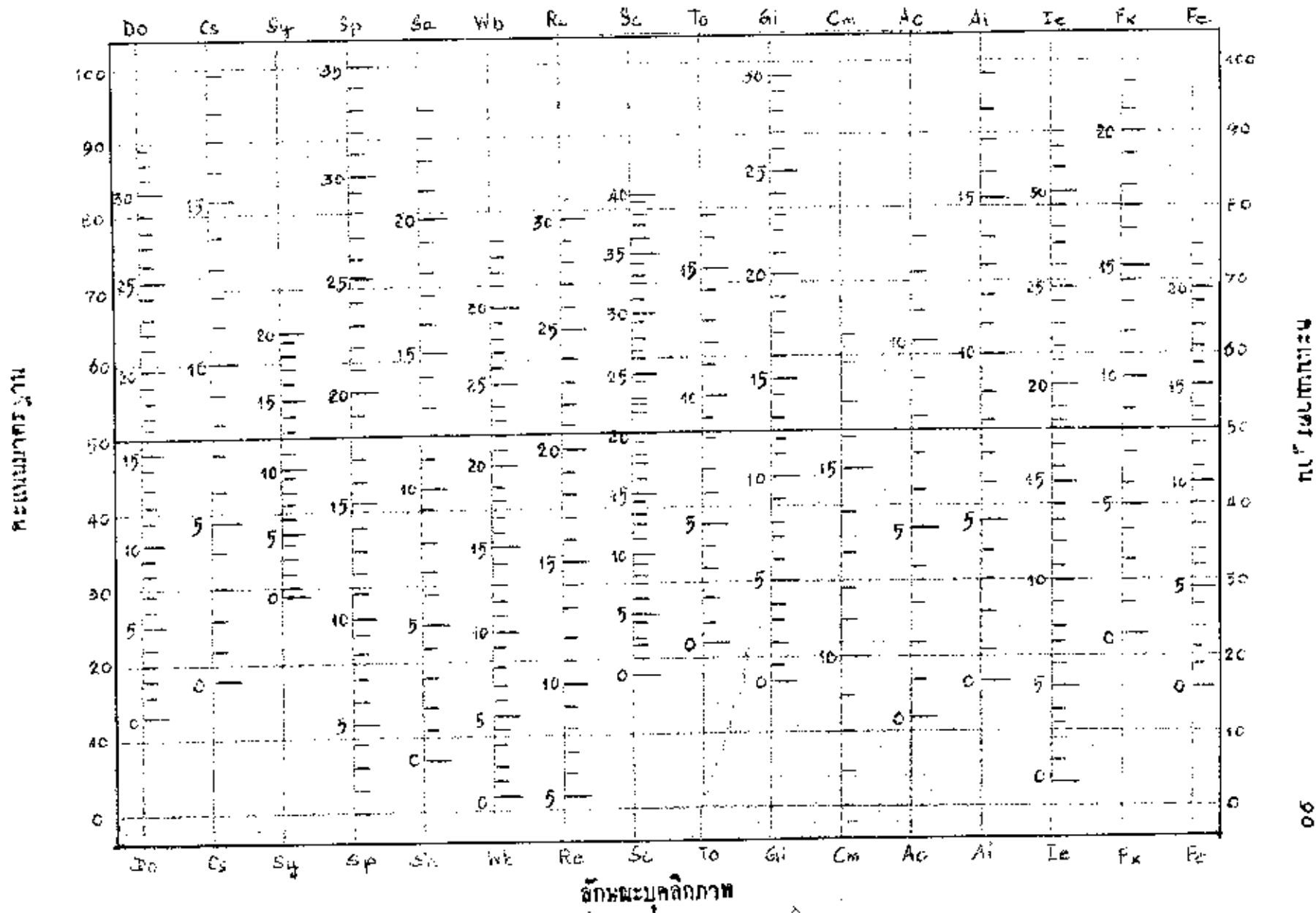


คะแนนมาตรฐาน

เด็กชายวัยมัธยมศึกษา



แผนภูมิที่ 2 คะแนนมาตรฐาน (standard score) ของคะแนนจากแบบสำรวจ CPI ของเด็กวัยเรียนหญิงรวมทุก  
 ช่วงอายุ



คะแนนมาตรฐาน

90

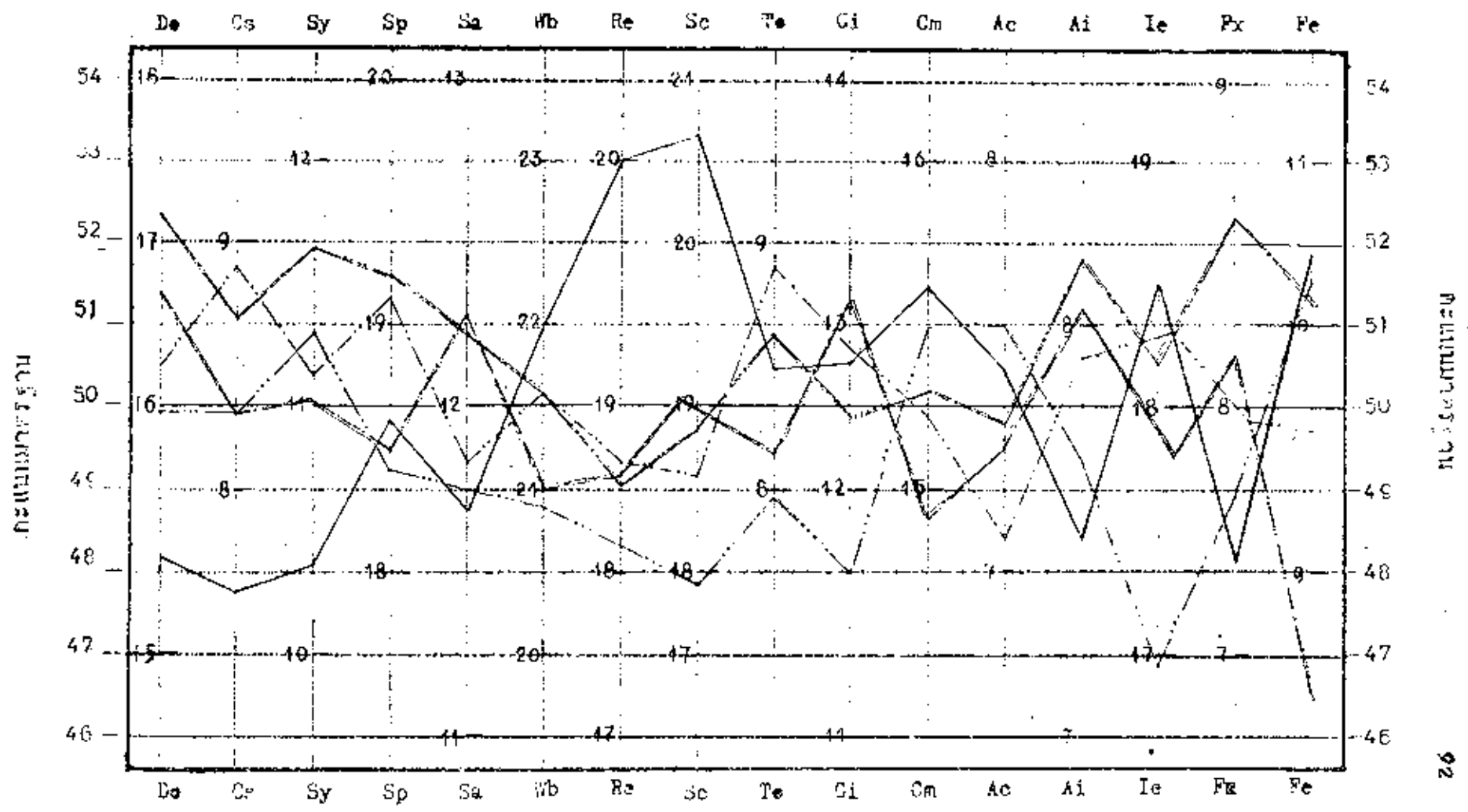
ใช้ความแปรปรวนในการคำนวณค่าความกว้าง (Profile) ของคะแนนเฉลี่ยของ เด็กวัยรุ่นชายและ เด็กวัยรุ่นหญิงแต่ละช่วงอายุ เมื่อ เปรียบกับค่าเฉลี่ยของคะแนนมาตรฐานของ เด็กวัยรุ่นชายและ เด็กวัยรุ่นหญิง รวมทุกช่วงอายุตามลำดับ ผู้วิจัยได้ขยายมาตราส่วนของคะแนนมาตรฐานระหว่างคะแนนที่ 46 ถึง 54 ถึงแสดงในแผนภูมิที่ 3 และ 4

จากแผนภูมิที่ 3 และ 4 จะ เห็นได้ว่าคะแนนเฉลี่ยของ เด็กวัยรุ่นชายและหญิงในแต่ละลักษณะของแต่ละช่วงอายุ เกือบกลุ่มใกล้เคียงกับค่าเฉลี่ยของคะแนนมาตรฐาน ก็คือ เมื่อบ่ง เชนออกจากค่าเฉลี่ยของคะแนนมาตรฐานไม่เกิน  $\pm 1$  S.D. โดยที่คะแนนเฉลี่ยของ เด็กวัยรุ่นชายแต่ละช่วงอายุในแต่ละลักษณะ เมื่อบ่ง เชนออกจากค่าเฉลี่ยของคะแนนมาตรฐานไม่เกิน  $\pm 0.33$  S.D. (แผนภูมิที่ 3) และคะแนนเฉลี่ยของ เด็กวัยรุ่นหญิงแต่ละช่วงอายุในแต่ละลักษณะ เมื่อบ่ง เชนออกจากค่าเฉลี่ยของคะแนนมาตรฐานไม่เกิน  $\pm 0.34$  S.D. (แผนภูมิที่ 4) นั่นคือ กล่าวได้ว่า เด็กวัยรุ่นชายในแต่ละช่วงอายุมีบุคลิกภาพในแต่ละลักษณะที่คล้ายคลึงกัน และ เด็กวัยรุ่นหญิงในแต่ละช่วงอายุก็มีบุคลิกภาพในแต่ละลักษณะที่คล้ายคลึงกัน

แผนภูมิที่ 3

ภาพตัดขวาง ( Profile ) ของคะแนนเฉลี่ยรายภาคของคะแนน  
 CPI ของเด็กวัยอนุบาลแต่ละปีของโรงเรียนเตรียมอุดมศึกษา  
 แผนภาพแสดงฐานะของเด็กวัยอนุบาลแต่ละปีของอายุ ( 13-17 ปี )

— อายุ 13 ปี — อายุ 14 ปี  
 - - - - - อายุ 15 ปี - - - - - อายุ 16 ปี  
 ———— อายุ 17 ปี



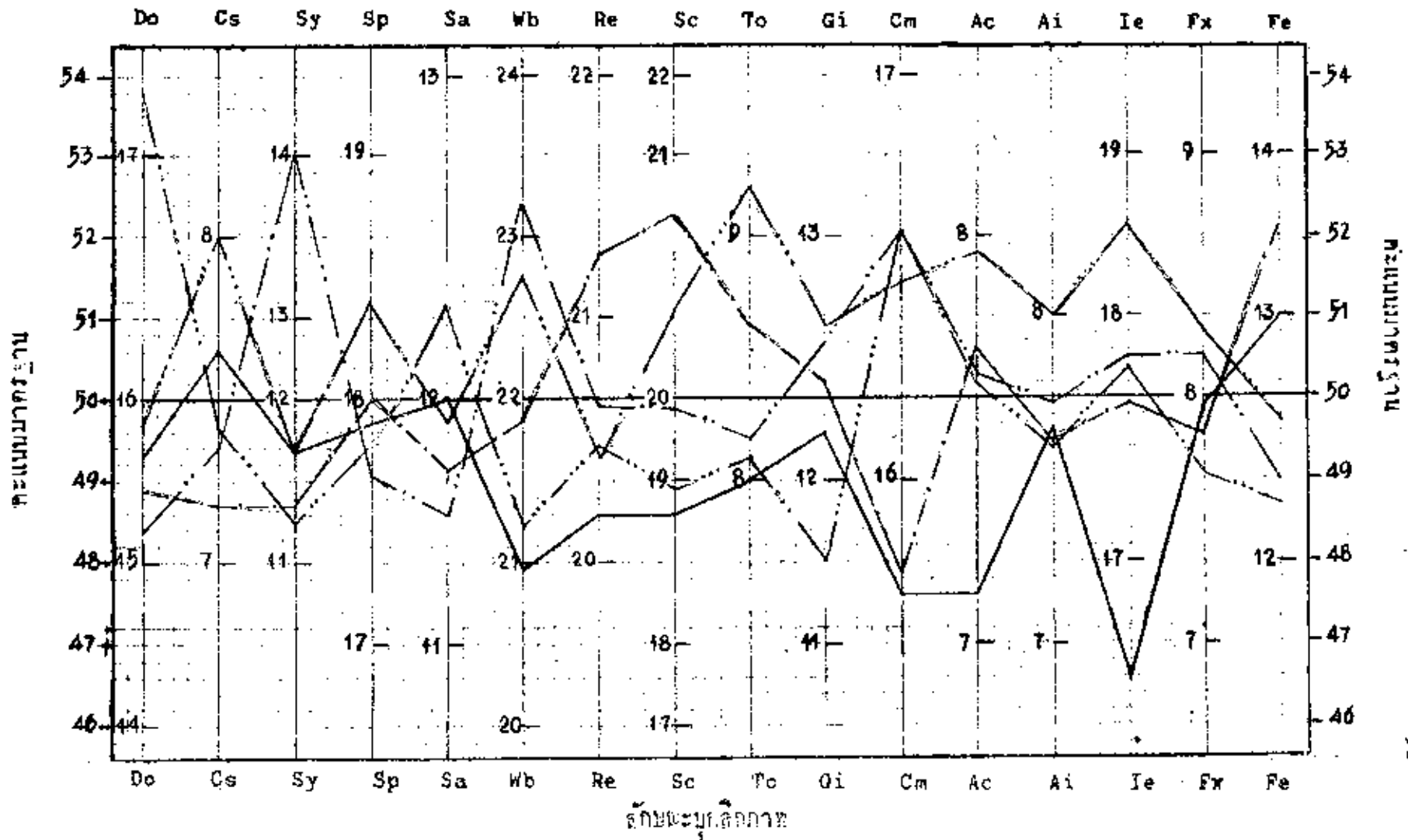
กรมส่งเสริมการค้าระหว่างประเทศ

กรมส่งเสริมการค้าระหว่างประเทศ

แบบภูมิที่ 4

ภาคตัดขวาง ( Profile ) ของคะแนนเฉลี่ยจากแบบสำรวจ  
CPI ของเด็กวัยรุ่นหญิงในแต่ละช่วงอายุเมื่อเทียบกับความเฉลี่ยของ  
คะแนนมาตรฐานของเด็กวัยรุ่นหญิงรวมทุกช่วงอายุ

— อายุ 13 ปี      — อายุ 14 ปี  
- - - อายุ 15 ปี      - - - - อายุ 16 ปี  
- - - - - อายุ 17 ปี



สอดคล้องจากภาคตัดขวาง (profile) จากแบบสำรวจ CPI

1. ลักษณะโดยทั่วไปของภาคตัดขวาง

ในแบบภูมิที่ 3 เด็กวัยรุ่นชายอายุ 13 ปี ได้คะแนนของลักษณะบุคลิกภาพต่างๆ ต่ำกว่าค่าเฉลี่ยของคะแนนมาตรฐาน 7 ลักษณะ ส่วนเด็กวัยรุ่นชายอายุ 14, 15, 16 และ 17 ปี ได้คะแนนต่ำกว่าค่าเฉลี่ยของคะแนนมาตรฐานอยู่ 9, 7, 12 และ 4 ลักษณะตามลำดับ ซึ่งกล่าวได้ว่าเด็กชายอายุระหว่าง 13, 15 และ 17 ปี มีการปรับตัวเข้ากับสังคมและสิ่งแวดล้อมได้ดีกว่าเด็กชายอายุ 14 และ 16 ปี เพราะ Gough<sup>2</sup> ได้ชี้บ้ายไว้ว่าถ้าเกิดได้คะแนนในลักษณะต่างๆ สูงมากสูงกว่าค่าเฉลี่ยของคะแนนมาตรฐานก็แสดงว่า เด็ก เหล่านั้น เป็นผู้ที่สามารถปรับตัวให้เข้ากับสังคมและสิ่งแวดล้อมได้อย่างมีประสิทธิภาพ ในทางตรงกันข้ามถ้าคะแนนที่ได้มานั้นส่วนมากอยู่ต่ำกว่าค่าเฉลี่ยของคะแนนมาตรฐาน จะแสดงว่า เด็ก เหล่านั้นมักจะมีปัญหาในการปรับตัวให้เข้ากับสังคม และจากภาคตัดขวางนี้พบปัจจัย เกณฑ์อยู่อย่างหนึ่งคือ เด็กอายุ 16 ปี มีแนวโน้มที่จะปรับตัวได้ยากกว่าเด็กอายุอื่น ๆ เพราะมีคะแนนต่ำกว่าค่าเฉลี่ยของคะแนนมาตรฐานอยู่ถึง 12 ลักษณะ ทั้งนี้ ที่ตามหลักจิตวิทยาแล้ว เด็กวัยรุ่นตอนต้นมักจะปรับตัวให้เข้ากับสังคมได้ยากกว่าเด็กวัยรุ่นตอนปลาย เพราะ เด็กวัยรุ่นตอนต้นอยู่ในระหว่างการ เปลี่ยนแปลงทั้งทางด้านร่างกายและจิตใจ เมื่อ เด็ก เจริญวัยขึ้นก็จะมี ความ เหนียวแน่นถาวร เปลี่ยนแปลงต่างๆ และ เรียนรู้ที่จะปรับตัวให้เข้ากับสภาพการณ์ สิ่งแวดล้อมและสังคมของผู้ใหญ่ขึ้น<sup>3</sup>

2

Ibid., p.12

3

Elizabeth B. Hurlock, Adolescent Development (New York:

Mc Graw Hill Book Company, 1967), p.20.

ในแผนภูมิที่ 4 เด็กวัยรุ่นหญิงอายุ 13 ปี ได้คะแนนในลักษณะบุคลิกภาพต่างๆ ต่ำกว่าค่าเฉลี่ยของคะแนนมาตรฐานในลักษณะอื่นๆ อยู่ 11 ลักษณะ ในขณะที่เด็กวัยรุ่นหญิงอายุ 14, 15, 16 และ 17 ปี ได้คะแนนในลักษณะบุคลิกภาพต่ำกว่าค่าเฉลี่ยของคะแนนมาตรฐานในลักษณะอื่นๆ อยู่ 9, 8, 11, และ 4 ลักษณะตามลำดับ จะเห็นได้ว่าเด็กวัยรุ่นหญิงอายุ 13 และ 16 ปีนี้มีคะแนนลักษณะบุคลิกภาพที่ต่ำกว่าค่าเฉลี่ยของคะแนนมาตรฐานอยู่มากลักษณะต่ำกว่าวัยอื่นๆ และถ้าจะวินิจฉัยตามคำอธิบายของ Gough ก็กล่าวได้ว่าเด็กวัยรุ่นหญิงอายุ 13 และ 16 ปีนี้มีแนวโน้มที่จะปรับตัวได้ยากกว่าเด็กวัยรุ่นอื่น 3 ช่วงอายุ

จากลักษณะที่อยู่ในแผนภูมิทั้งสอง จึงเป็นที่น่าสังเกตว่าเด็กวัยรุ่นไทยในโรงเรียนรัฐบาลชายและโรงเรียนรัฐบาลหญิงซึ่งศึกษาระดับมัธยมศึกษาในจังหวัดสระบุรีนี้ เด็กอายุ 16 ปี ทั้งชายและหญิงมีแนวโน้มที่จะปรับตัวให้เข้ากับสังคมได้ยากกว่าเด็กวัยรุ่นอื่นๆ ถึงแม้ว่า เป็นจุดถนนที่อาศัยหรือหนึ่งที่ควรจะได้มีการศึกษาให้ละเอียดลงไปกว่าที่แสดงมา เช่นนี้ เป็นจริงกับเด็กวัยเดียวกันในกลุ่มตัวอย่างประชากรที่ต่างกันหรือไม่ และถ้าเป็นจริงนี่อะไร เป็นสาเหตุที่ทำให้เด็กวัยรุ่นอายุ 16 ปี ปรับตัวได้ยากกว่าเด็กวัยรุ่นอื่นๆ ที่มีอายุระหว่าง 13 - 17 ปี

2. ลักษณะบุคลิกภาพของ เด็กวัยรุ่นชายแต่ละช่วงอายุ เมื่อเทียบกับ เด็กวัยรุ่นชายอายุ 13 ถึง 17 ปี ในแผนภูมิที่ 3

2.1 เด็กวัยรุ่นชายอายุ 13 ปี มีลักษณะบุคลิกภาพทางด้านน้อยกว่า และทางด้านมากกว่า เด็กในวัยอื่นๆ ดังนี้ คือ ลักษณะที่น้อยกว่าได้แก่ ลักษณะความเชื่อมั่น (Do) การบรรลุถึงสภาพภาพ (Cs) การเข้าสังคม (Sy) การยอมรับตนเอง (Sa) สัมฤทธิผลที่เกิดจากภายในตัวของตัวเอง (Ai) และความยืดหยุ่นได้ (Fx) ลักษณะที่มากกว่าได้แก่ความรู้ที่กว่าตนเองมีความเป็นอยู่ดี (Wb) ลักษณะความรับผิดชอบ (Re) การควบคุมตนเอง (Sc) ลักษณะร่วมตัวกับในขณะภาพ (Cm) ประสิทธิภาพทางสมอง (Ie) และความมีลักษณะของหญิง (Fe) หมายความว่า เมื่อเทียบกับ เด็กวัยรุ่นชายในต่างอายุอื่นๆ แล้ว เด็กวัยรุ่นชายอายุ 13 ปี มีแนวโน้มที่จะมีลักษณะต่อไปนี้มากกว่า คือ เป็นคนเงี้ยบ กิศา ทำชา ไม่มีควาย เข็ม

ในตนเอง ขี้อาย ความคิดความอ่านและความสนใจไม่กว้างขวาง อยู่ใต้อิทธิพลของผู้อื่นทั้งในด้านการกระทำและความคิดเห็น กระวนกระวาย ไม่เข้าใจตนเอง มักทำอะไรตามระเบียบแบบแผนที่ตั้งวางไว้ แต่มีความรักใคร่ชอบพู่ทำงาน เพื่องาน ซื่อสัตย์ อุตุน จลาค อ่อนโยน และชอบช่วยเหลือ

2.2 เด็กวัยรุ่นชายอายุ 14 ปี มีลักษณะบุคลิกภาพทางด้านน้อยกว่าและบางด้านมากกว่าเด็กวัยรุ่นชายในช่วงอายุอื่นดังนี้คือ ลักษณะที่น้อยกว่าได้แก่ ลักษณะร่วมที่พบในคนส่วนมาก (cm) และ ความมีลักษณะของหญิง (Fe) ลักษณะที่มากกว่าได้แก่ ลักษณะการยอมรับตนเอง (Sa) และการสร้างความประทับใจให้กับคนอื่น (Gi) นั่นคือ เมื่อเทียบกับเด็กวัยรุ่นชายในช่วงอายุอื่นๆ แล้ว เด็กวัยรุ่นชายอายุ 14 ปี มีแนวโน้มที่จะมีลักษณะต่อไปนี้มากกว่า คือ ไม่มีความอดทน มีความรักแค้นและมีปัญหาภายในตนเอง เปลี่ยนแปลงง่าย หัวแข็ง ชอบสังคม มีความทะเยอทะยาน ไม่อยู่นิ่ง แต่เป็นกณลลาค กล้าซุก มีความเชื่อมั่นในตนเอง ชัยันและพะวงในการสร้างความประทับใจให้แก่ผู้อื่น

2.3 เด็กวัยรุ่นชายอายุ 15 ปี มีลักษณะบุคลิกภาพทางด้านน้อยกว่าและบางด้านมากกว่าเด็กวัยรุ่นชายในช่วงอายุอื่นดังนี้คือ ลักษณะที่น้อยกว่าได้แก่ ลักษณะสัมฤทธิ์ผลที่เกิดจากการทำตามผู้อื่น (Ac) และลักษณะที่มากกว่าได้แก่ ลักษณะความสามารถที่จะบรรลุถึงสถานภาพ (Cs) และความอดทน (To) หมายความว่า เมื่อเทียบกับเด็กวัยรุ่นชายในช่วงอายุอื่นๆ แล้ว เด็กวัยรุ่นชายอายุ 15 ปี มีแนวโน้มที่จะมีลักษณะต่อไปนี้มากกว่า คือ เป็นคนคลั่งรัก ไม่มีความมั่นคงปลอดภัยทางใจ แคววองไว มีความสนใจกว้างขวาง อุตุน และมีความสามารถทางสมอง

2.4 เด็กวัยรุ่นชายอายุ 16 ปี มีลักษณะบุคลิกภาพทางด้านน้อยกว่าและบางด้านมากกว่าเด็กวัยรุ่นชายในช่วงอายุอื่นดังนี้คือ ลักษณะที่น้อยกว่า ได้แก่ ลักษณะการวางตัวในสังคม (Sp) ความรู้สึกว่าคุณเองมีความเป็นอยู่ดี (Po) ความรักใคร่ชอบพู่ (Re) การควบคุมตนเอง (Sc) ความอดทน (To) การสร้างความประทับใจให้กับคนอื่น (Gi) และประสิทธิภาพทางสมอง (Ie) และลักษณะที่มากกว่าคือ ลักษณะสัมฤทธิ์ผลที่เกิดจากการทำตามผู้อื่น (Ac) จึงกล่าวได้ว่า เมื่อเทียบกับเด็กวัยรุ่นชายใน

ช่วงอายุอื่นๆ แล้ว เด็กวัยรุ่นชายอายุ 16 ปี มีแนวโน้มที่จะมีลักษณะต่อไปมากกว่า คือ เป็นคนที่ลังเลในการตัดสินใจ ไม่มีความทะเยอทะยาน ยังไม่ถึงวุฒิภาวะ เจ้าอารมณ์ ก้าวร้าว ข้างระแวง เก็บกด ไม่ทำตัวสนิทสนมกับผู้อื่น ด้สน แล่วริงใจและขบขัน

2.5 เด็กวัยรุ่นชายอายุ 17 ปี ไม่มีลักษณะบุคลิกภาพ ลักษณะจิตใจที่น้อยกว่าเด็กวัยรุ่นชายในช่วงอายุอื่น แต่มีลักษณะบุคลิกภาพทางด้านที่มากกว่าเด็กวัยรุ่นชายในช่วงอายุอื่น ลักษณะอื่นๆ ได้แก่ ลักษณะความมีอำนาจเหนือผู้อื่น (Do) การเข้าสังคม (Sy) การวางตัวในสังคม (Sp) สัมพันธภาพที่เกิดจากความ เป็นตัวของตัวเอง (AI) และความยึดหยุ่นได้ (Ex) หมายความว่า เมื่อเทียบกับ เด็กวัยรุ่นชาย ในช่วงอายุอื่นๆ แล้ว เด็กวัยรุ่นชายอายุ 17 ปี มีแนวโน้มที่จะมีลักษณะต่อไปนี้มากกว่า คือ มีความเชื่อมั่นในตนเอง มีลักษณะเป็นผู้นำ ชอบเข้าสังคม มีความมั่นใจ ใจ กระตือรือร้น มีจินตนาการกว้างขวาง ชูตนเอง เข้มแข็ง สิ่งตนเองได้ มีความฉลาดและการตัดสินใจที่เป็นมยอด มีอารมณ์ขันและสนใจในความสุขส่วนตัว

จะเห็นได้ว่าถ้าเทียบระหว่างอายุ 13 ปี และ 17 ปีแล้ว เด็กอายุ 17 ปี มีแนวโน้มที่จะปรับตัวให้อยู่ในสังคมอย่างมีความสุขได้มากกว่า เพราะเมื่อเด็กวัยรุ่นชายอายุ 13 ปีจะ ฉลาด อวดตน ขยัน และมีความรับผิดชอบ แต่ก็ขี้อาย ไม่มีความเชื่อมั่นในตนเอง มีความคิดความอ่าน ความสนใจไม่กว้างขวาง ในขณะที่ เด็กวัยรุ่นชายอายุ 17 ปีมีลักษณะเป็นผู้นำ เชื่อมั่นในตนเอง ชอบเข้าสังคมและสิ่งตนเองได้

อย่างไรก็ตาม ถ้าดูจากตั้ง 5 ช่วงอายุแล้ว เป็นที่น่าสังเกตว่าเด็กวัยรุ่นชายอายุ 16 ปี มีแนวโน้มที่จะมีปัญหามากในการปรับตัวมากกว่าเด็กวัยรุ่นชายในวัยอื่น เพราะเด็กวัยรุ่นชายอายุ 16 ปี เป็นคนที่ลังเลในการตัดสินใจ เจ้าอารมณ์ ก้าวร้าว ข้างระแวงและไม่ทำตัวสนิทสนมกับผู้อื่น

3. ลักษณะบุคลิกภาพของ เด็กวัยรุ่นหญิงแต่ละช่วงอายุ เมื่อเทียบกับ เด็กวัยรุ่นหญิงอายุ 13 ถึง 17 ปี ในแผนภูมิที่ 4

3.1 เด็กวัยรุ่นหญิงอายุ 13 ปี ไม่มีลักษณะบุคลิกภาพใดมากกว่าเด็กวัยรุ่นใน ช่วงอื่น เลย แต่มีลักษณะบุคลิกภาพบางด้านน้อยกว่าเด็กวัยรุ่นในช่วงอายุอื่น





คือ ลักษณะความรู้สึกว่าตนเองมีความเป็นอยู่ดี (Pb) ความรับผิดชอบ (Re) การควบคุมตนเอง (Sc) ความอดทน (To) ลักษณะร่วมพิสัยในคนส่วนมาก (Cm) สัมฤทธิผลที่เกิดจากการทำกายบู้ (Ac) และประสิทธิภาพทางสมอง (Ie) แสดงว่า เมื่อเทียบกับ เด็กวัยรุ่นหญิงในช่วงอายุอื่นๆ แล้ว เด็กวัยรุ่นหญิงอายุ ๑๓ ปี มีแนวโน้มที่จะมีลักษณะต่อไปนี้มากกว่า คือ ไม่มีความทะเยอทะยาน ระวังตัวมากเกินไป ยังไม่ทิ้งวิถีภาวะ เจ้าอารมณ์ กึ่งเด่นง่าย ข้างระแวง เปลี่ยนแปลงง่าย สิ้นใจ ไม่มีสมาธิและไม่มีความมั่นคงปลอดภัยทางใจ

๓.๒ เด็กวัยรุ่นหญิงอายุ ๑๔ ปี มีลักษณะบางด้านน้อยกว่าและบางด้านมากกว่าเด็กวัยรุ่นหญิงในช่วงอายุอื่นดังนี้ คือ ลักษณะที่น้อยกว่าได้แก่ ความสามารถที่จะบรรลุถึงสถานภาวะ (Cs) ลักษณะที่มากกว่าได้แก่ ความรับผิดชอบ (Re) การควบคุมตนเอง (Sc) และความมีลักษณะของหญิง (Fe) นั่นคือ เมื่อเทียบกับเด็กวัยรุ่นหญิงในช่วงอายุอื่นๆ แล้ว เด็กวัยรุ่นหญิงอายุ ๑๔ ปี มีแนวโน้มที่จะมีลักษณะต่อไปนี้มากกว่า คือ ง่าย ละเอียด ความกตเวทิตาและความสนใจ ไม่กว้างขวาง รู้สึกวิตกกังวลเวลาเข้าสังคม แต่มีความรับผิดชอบ ละเอียดรอบคอบ ซื่อสัตย์ ชอบช่วยเหลือ อ่อนโยน จริงใจ และมีความเห็นอกเห็นใจกับ

๓.๓ เด็กวัยรุ่นหญิงอายุ ๑๕ ปี มีลักษณะบางด้านน้อยกว่าและบางด้านมากกว่าเด็กวัยรุ่นหญิงในช่วงอายุอื่นดังนี้ คือ ลักษณะที่น้อยกว่าได้แก่ ความมีอำนาจเหนือผู้อื่น (Do) การวางตัวในสังคม (Sp) การยอมรับกับตนเอง (Sa) สัมฤทธิผลที่เกิดจากความเป็นตัวของตัวเอง (A1) ลักษณะที่มากกว่าได้แก่ การเข้าสังคม (Sy) ความรู้สึกว่าตนเองมีความเป็นอยู่ดี (Pb) และลักษณะร่วมพิสัยในคนส่วนมาก (Cm) หมายความว่า เมื่อเทียบกับเด็กวัยรุ่นหญิงในช่วงอายุอื่นๆ แล้ว เด็กวัยรุ่นหญิงอายุ ๑๕ ปี มีแนวโน้มที่จะมีลักษณะต่อไปนี้มากกว่า คือ เงียบ กิเลสต่ำ ซ้ำๆ ไม่มี ความเชื่อมั่นในตนเอง ชอบโทษตนเอง มีความสนใจในวงแคบ ไม่มีความพอใจ ไม่เข้าใจตนเอง แต่ชอบเข้าสังคม ออกกำลังกาย มีหัวใจคตย์ปะ และทำงาน

๓.๔ เด็กวัยรุ่นหญิงอายุ ๑๖ ปี มีลักษณะบางด้านน้อยกว่าและลักษณะ

บางท่านมากกว่า เด็กวัยรุ่นหญิงในวงอายุอื่นด้วย คือ ลักษณะที่น้อยกว่า ได้แก่ การเข้าสังคม (Sy) การสร้างภาพประทับใจให้กับคนอื่น (Gi) สัมฤทธิผลที่เกิดจากความเป็นตัวของตัวเอง (Ai) ความบึกบึนโต (Fx) และความมีลักษณะของหญิง (Fe) ลักษณะที่มากกว่า ได้แก่ การมีอำนาจเหนือผู้อื่น (Do) การยอมรับตนเอง (Sa) และลักษณะร่วมที่พบในคนส่วนมาก (Ca) จึงกล่าวได้ว่า เมื่อเทียบกับเด็กวัยรุ่นหญิงในวงอายุอื่นๆ แล้ว เด็กวัยรุ่นหญิงอายุ 16 ปี มีแนวโน้มที่จะมีลักษณะต่อไปนี้มากกว่า คือ เป็นคนที่อยู่ใต้อิทธิพลของผู้อื่นทั้งในด้านการกระทำและความคิดเห็น ไม่มีความทะเยอทะยาน ระวังตัวมากเกินไป ไม่เข้าใจตนเอง มีความกังวลใจ เหมะงวด หัวแข็ง อดขยับโอกาส ก้าวร้าวแต่มีวาทีดี

3.5 เด็กวัยรุ่นหญิงอายุ 17 ปี ไม่มีลักษณะบุคลิกภาพลักษณะใดน้อยกว่าเด็กวัยรุ่นหญิงในวงอายุอื่น แต่มีลักษณะบุคลิกภาพบางท่านมากกว่าเด็กวัยรุ่นหญิงในวงอายุอื่น คือ ความสามารถที่จะบรรลุถึงสถานภาพ (Cs) การวางตัวในสังคม (Sp) ความอดทน (To) สัมฤทธิผลที่เกิดจากการทำตามผู้อื่น (Ac) สัมฤทธิผลที่เกิดจากความเป็นตัวของตัวเอง (Ai) ประสิทธิภาพทางสมอง (Ie) และความบึกบึนโต (Fx) นั่นคือ เมื่อเทียบกับเด็กวัยรุ่นหญิงในวงอายุอื่นๆ แล้ว เด็กวัยรุ่นหญิงอายุ 17 ปี มีแนวโน้มที่จะมีลักษณะดังต่อไปนี้มากกว่า คือ ว่องไว มีความสนใจกว้างขวาง ฉลาด ชูตเก่ง มีความคิดแจ่มชัด ฉกฉวย ชยัน ยั้งตนเองได้ วางแผนก่อนทำงาน มีอารมณ์ขัน ชอบระดมกับและมีความเชื่อมั่นในตนเอง

จะเห็นได้ว่าถ้าเทียบระหว่างอายุ 13 ปี กับ 17 ปีแล้ว เด็กวัยรุ่นหญิงอายุ 17 ปี มีแนวโน้มที่จะปรับตัวให้อยู่ในสังคมอย่างมีความสุขใจมากกว่า เพราะเด็กวัยรุ่นหญิงอายุ 13 ปี ยังไม่ถึงวุฒิภาวะ เจาะอารมณ์ และเปลี่ยนแปลงง่ายในขณะที่เด็กวัยรุ่นหญิงอายุ 17 ปี ฉลาด ชูตเก่ง มีความคิดแจ่มชัด และพึ่งตนเองได้ ทั้งนี้สาเหตุสำคัญอย่างหนึ่งอาจเป็นเพราะเด็กวัยรุ่นหญิงอายุ 13 ปี นั้นมีอัตราการเปลี่ยนแปลงทางร่างกายเร็วกว่า จึงทำให้ยังไม่สามารถปรับตัวให้เข้ากับสภาพเปลี่ยนแปลงที่เกิดขึ้นอย่างรวดเร็วทันใจได้เท่าที่ควรก็ได้<sup>4</sup>

<sup>4</sup> Loc. cit.

## 2. การวิเคราะห์ข้อมูลจากแบบสอบถาม ASO

ผลการวิเคราะห์ข้อมูลจากแบบสอบถาม ASO นี้ ได้นำมาเสนอ เป็นตาราง ทั้งหมด 3 ตารางและแผนภูมิทั้งหมด 4 แผนภูมิ ก็คือ

2.1 ตารางแสดงคะแนนเฉลี่ย ( $\bar{X}$ ) และส่วนเบี่ยงเบนมาตรฐาน (S.D.) ของคะแนนจากแบบสอบถาม ASO ของเด็กวัยรุ่นชายในแต่ละช่วงอายุ (ตารางที่ 6)

2.2 ตารางแสดงคะแนนเฉลี่ย ( $\bar{X}$ ) และส่วนเบี่ยงเบนมาตรฐาน (S.D.) ของคะแนนจากแบบสอบถาม ASO ของเด็กวัยรุ่นหญิงในแต่ละช่วงอายุ (ตารางที่ 7)

2.3 ตารางแสดงคะแนนมาตรฐาน (Standard Score) ของคะแนนจากแบบสอบถาม ASO ของเด็กวัยรุ่นชายและหญิงรวมทุกช่วงอายุ (ตารางที่ 8)

2.4 แผนภูมิแสดงคะแนนมาตรฐาน (Standard Score) ของคะแนนจากแบบสอบถาม ASO ของเด็กวัยรุ่นชายรวมทุกช่วงอายุ (แผนภูมิที่ 5)

2.5 แผนภูมิแสดงคะแนนมาตรฐาน (Standard Score) ของคะแนนจากแบบสอบถาม ASO ของเด็กวัยรุ่นหญิงรวมทุกช่วงอายุ (แผนภูมิที่ 6)

2.6 แผนภูมิแสดงภาคตัดขวาง (Profile) ของคะแนนเฉลี่ยจากแบบสอบถาม ASO ของเด็กวัยรุ่นชายแต่ละช่วงอายุ เทียบกับคะแนนมาตรฐานของเด็กวัยรุ่นชายรวมทุกช่วงอายุ (แผนภูมิที่ 7)

2.7 แผนภูมิแสดงภาคตัดขวาง (Profile) ของคะแนนเฉลี่ยจากแบบสอบถาม ASO ของเด็กวัยรุ่นหญิงแต่ละช่วงอายุ เทียบกับคะแนนมาตรฐานของเด็กวัยรุ่นหญิงรวมทุกช่วงอายุ (แผนภูมิที่ 8)

ตารางที่ 6 คะแนนเฉลี่ย ( $\bar{X}$ ) และส่วนเบี่ยงเบนมาตรฐาน (S.D.) ของคะแนนจากแบบสำรวจ ASO ของเด็กวัยรุ่นชายในแต่ละช่วงอายุ

ลักษณะ บุคลิกภาพ	อายุ 13 ปี (n=100)		อายุ 14 ปี (n=100)		อายุ 15 ปี (n=100)		อายุ 16 ปี (n=100)		อายุ 17 ปี (n=100)	
	$\bar{X}$	S.D.	$\bar{X}$	S.D.	$\bar{X}$	S.D.	$\bar{X}$	S.D.	$\bar{X}$	S.D.
S	2.86	0.50	2.82	0.78	2.75	0.46	2.76	0.62	2.64	0.60
O	2.62	0.60	2.65	0.57	2.56	0.42	2.56	0.57	2.56	0.60

ตารางที่ 7 คะแนนเฉลี่ย ( $\bar{X}$ ) และส่วนเบี่ยงเบนมาตรฐาน (S.D.) ของคะแนนจากแบบสำรวจ ASO ของเด็กวัยรุ่นหญิงในแต่ละช่วงอายุ

ลักษณะ บุคลิกภาพ	อายุ 13 ปี (n=100)		อายุ 14 ปี (n=100)		อายุ 15 ปี (n=100)		อายุ 16 ปี (n=100)		อายุ 17 ปี (n=100)	
	$\bar{X}$	S.D.	$\bar{X}$	S.D.	$\bar{X}$	S.D.	$\bar{X}$	S.D.	$\bar{X}$	S.D.
S	2.70	0.52	2.53	0.78	2.47	0.41	2.53	0.59	2.32	0.63
O	2.39	0.48	2.35	0.79	2.38	0.56	2.36	0.55	2.27	0.61

ตารางที่ 8 คะแนนมาตรฐาน (Standard Score) ของคะแนนจากแบบสอบถาม ASO ของเด็กวัยรุ่นชายและเด็กวัยรุ่นหญิงรวมทุกช่วงอายุ

คะแนนดิบ	คะแนนมาตรฐาน			
	การยอมรับตนเอง		การยอมรับผู้อื่น	
	ชาย	หญิง	ชาย	หญิง
5.0	86.55	88.52	101.29	97.33
4.5	78.35	81.58	90.65	88.40
4.0	70.16	74.35	80.01	79.47
3.5	61.96	66.41	69.37	70.54
3.0	53.77	57.78	58.73	61.61
2.5	45.57	49.84	48.09	52.68
2.0	37.38	41.91	37.45	43.75
1.5	29.18	33.97	26.81	34.82
1.0	20.99	26.04	16.17	25.89
0.5	12.79	18.10	5.53	16.96
0	4.60	10.17	-	8.03

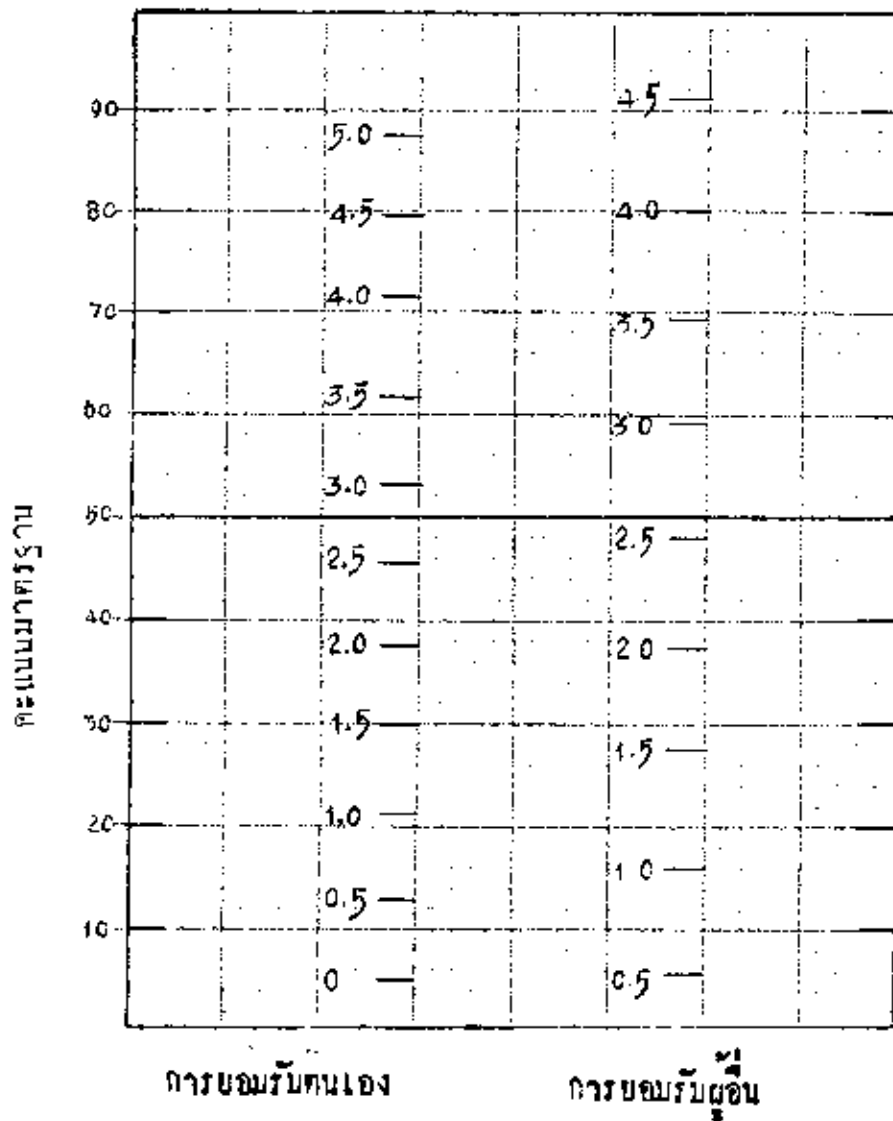
ตารางที่ 8 นี้แสดงคะแนนดิบของคะแนนจากแบบสอบถาม ASO ในแต่ละลักษณะ เมื่อเทียบกับคะแนนมาตรฐานของ เด็กวัยรุ่นชายและ เด็กวัยรุ่นหญิง รวมทุกช่วงอายุ โดยที่คะแนนมาตรฐานของแต่ละลักษณะมีค่าเฉลี่ย ( $\bar{X}$ ) เท่ากับ 50 และ ส่วนเบี่ยงเบนมาตรฐาน (S.D.) เท่ากับ 10 ทั้งนี้หมายความว่าในทางทฤษฎีแล้ว 95 เปอร์เซ็นต์ของประชากรควรจะมีคะแนนมาตรฐานระหว่าง 30 ถึง 70 ในแต่ละลักษณะ

คะแนนดิบที่จะมา เทียบกับคะแนนมาตรฐานในตารางนี้ อาจจะเป็นคะแนนของคนที่อายุเท่าใดก็ได้ และถือว่าคะแนนเทียบ กับ เด็กวัยรุ่นที่มีอายุระหว่าง 13 ถึง 17 ปี รวมทุกช่วงอายุ ตัวอย่างเช่น ถ้าองค์การรัฐว่าผู้ทำแบบสอบถาม ASO คนหนึ่ง (อายุเท่าใดเพศใดก็ได้) ที่ใช้คะแนนการยอมรับตนเอง 3.5 จะเทียบ เป็นคะแนนมาตรฐานได้เท่าใด ก็สามารถนำมาเทียบได้ กล่าวคือ ถ้าจะเทียบกับคะแนนมาตรฐานของ เด็กวัยรุ่นชายที่มีอายุระหว่าง 13 ถึง 17 ปี รวมทุกช่วงอายุ ก็จะได้ว่า คนผู้นี้มีคะแนนมาตรฐานของลักษณะการยอมรับตนเอง เท่ากับ 61.96 เมื่อเทียบกับ เด็กวัยรุ่นชาย ในการวิจัยครั้งนี้ มีค่าที่เบี่ยงเบนออกจากค่าเฉลี่ยของคะแนนมาตรฐาน 1.19 S.D. และหมายความว่าคนผู้นี้มีการยอมรับตนเองมากกว่า เด็กวัยรุ่นชายในการวิจัยครั้งนี้ หรือถ้าจะ เทียบกับคะแนนมาตรฐานของ เด็กวัยรุ่นหญิงที่มีอายุระหว่าง 13 ถึง 17 ปี รวมทุกช่วงอายุก็จะได้ว่า คนผู้นี้มีคะแนนมาตรฐานของลักษณะการยอมรับตนเอง เท่ากับ 66.42 เมื่อเทียบกับ เด็กวัยรุ่นหญิงในการวิจัยครั้งนี้ มีค่าที่เบี่ยงเบนออกจากค่าเฉลี่ยของคะแนนมาตรฐาน 1.64 S.D. และหมายความว่าคนผู้นี้มีการยอมรับตนเองมากกว่า เด็กวัยรุ่นหญิงในการวิจัยครั้งนี้

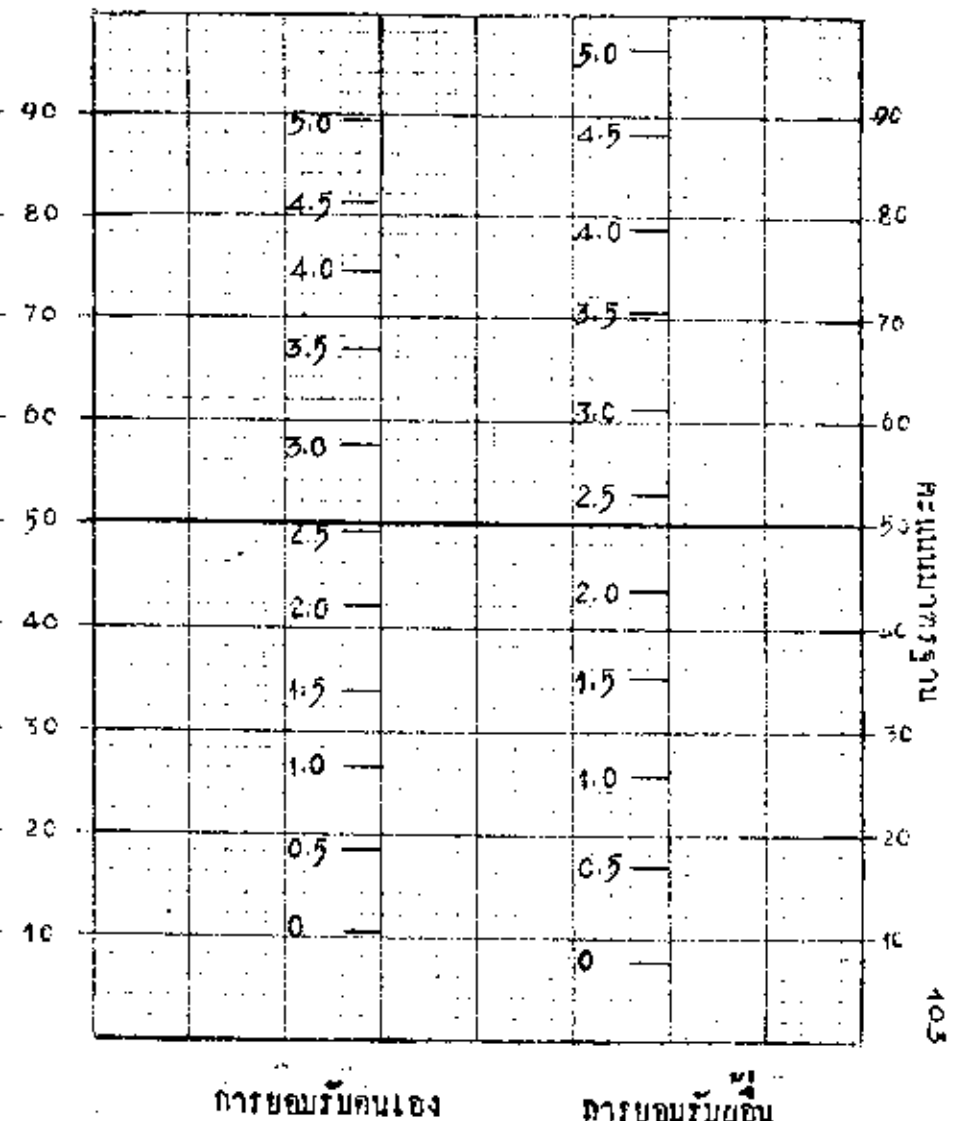
5

Henry E. Garrett, Statistics in Psychology and Education  
(Bombay : Vakils, Feffer and Simons Private Ltd., 1966), pp.87-89.

แผนภูมิที่ 5 คะแนนมาตรฐาน (Standard Score) ของคะแนนจากแบบสอบถาม ASO ของเด็กวัยรุ่นชายรวมทุกช่วงอายุ



แผนภูมิที่ 6 คะแนนมาตรฐาน (Standard Score) ของคะแนนจากแบบสอบถาม ASO ของเด็กวัยรุ่นหญิงรวมทุกช่วงอายุ



เพื่อช่วยให้เปรียบเทียบ เติบโตได้ดี เจนชั้นว่าค่าเฉลี่ยของคะแนนมาตรฐานตรง  
กับคะแนนเดิมที่ค่าใดในแต่ละลักษณะของแบบสอบถาม 50 ผู้วิจัยจึงใช้ค่าคะแนนเดิม  
และคะแนนมาตรฐานของ เด็กวัยรุ่นชายและหญิงจากตารางที่ 8 มาสร้าง เป็นแผน  
ภูมิที่ 5 และที่ 6 ตามลำดับ

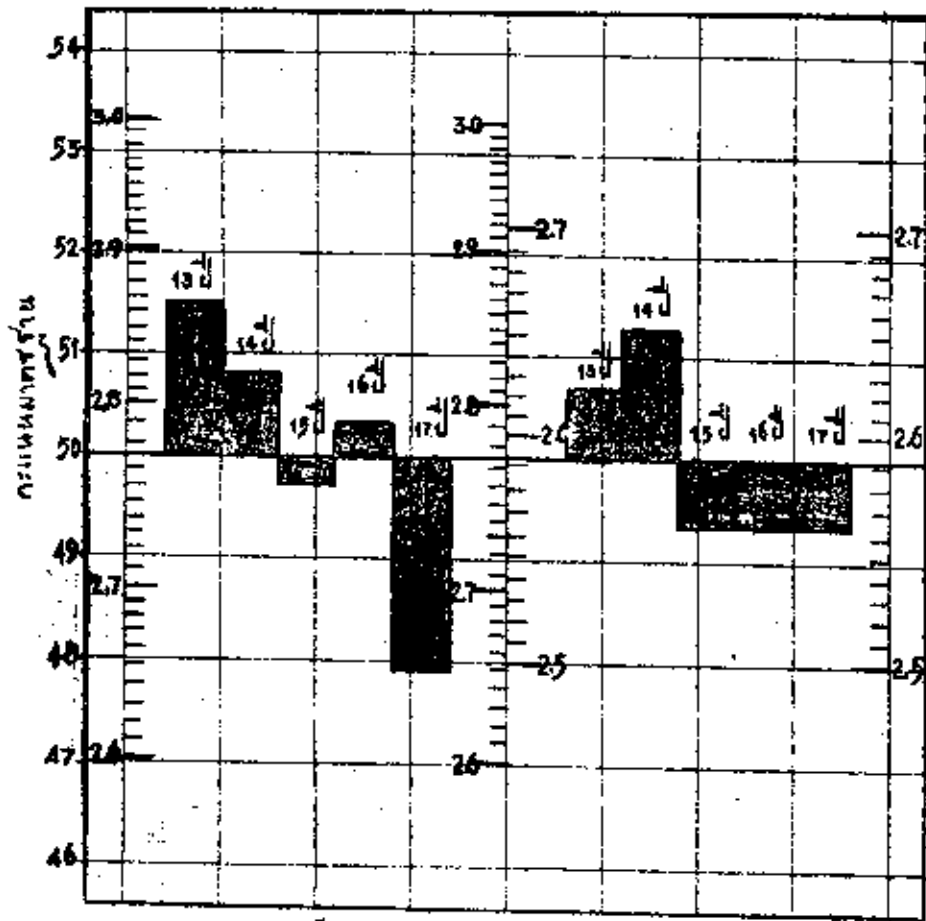
ลักษณะของแผนภูมิที่ 5 ทำให้เห็นว่าในการวิจัยครั้งนี้ ค่าเฉลี่ยของคะแนน  
มาตรฐานของ เด็กวัยรุ่นชายตรงกับคะแนนลักษณะการยอมรับตนเองที่ 2.780 คะแนน  
และลักษณะการยอมรับผู้อื่นที่ 2.591 คะแนน

ลักษณะของแผนภูมิที่ 6 ทำให้เห็นว่าในการวิจัยครั้งนี้ ค่าเฉลี่ยของคะแนน  
มาตรฐานของ เด็กวัยรุ่นหญิงตรงกับคะแนนลักษณะการยอมรับตนเองที่ 2.51 คะแนน  
และลักษณะการยอมรับผู้อื่นที่ 2.35 คะแนน

เพื่อความสะดวกในการอ่านภาพลักษณะ (Profile) ของคะแนนเฉลี่ย  
ของ เด็กวัยรุ่นชายและ เด็กวัยรุ่นหญิงแต่ละช่วงอายุ เมื่อเทียบกับ ค่าเฉลี่ยของ  
คะแนนมาตรฐานของ เด็กวัยรุ่นชาย และ เด็กวัยรุ่นหญิงรวมทุกช่วงอายุตามลำดับ  
ผู้วิจัยได้ขยายขนาดส่วนของคะแนนมาตรฐานจากแผนภูมิที่ 5 และ 6 ระหว่าง  
คะแนนที่ 46 ถึง 54 ดังแสดงในแผนภูมิที่ 7 และ 8 ตามลำดับ

จากแผนภูมิที่ 7 และ 8 จะเห็นได้ว่าคะแนนเฉลี่ยของ เด็กวัยรุ่นชายและ  
หญิงในแต่ละลักษณะของแต่ละช่วงอายุ เกือบจะใกล้เคียงกับค่าเฉลี่ยของคะแนน  
มาตรฐาน คือ เบี่ยง เหนือออกจากค่าเฉลี่ยของคะแนนมาตรฐานไม่เกิน  $\pm 1$  S.D.  
โดยที่คะแนนเฉลี่ยของ เด็กวัยรุ่นชายแต่ละช่วงอายุในแต่ละลักษณะ เบี่ยง เหนือออก  
จากค่าเฉลี่ยของคะแนนมาตรฐานไม่เกิน  $\pm 0.21$  S.D. (แผนภูมิที่ 7) และ  
คะแนนเฉลี่ยของ เด็กวัยรุ่นหญิงแต่ละช่วงอายุ ในแต่ละลักษณะ เบี่ยง เหนือออกจาก  
ค่าเฉลี่ยของคะแนนมาตรฐานไม่เกิน  $\pm 0.31$  S.D. (แผนภูมิที่ 8) นั่นคือกล่าว  
ได้ว่า เด็กวัยรุ่นชายในแต่ละช่วงอายุมีลักษณะการยอมรับตนเองและผู้รอบข้างคลึง  
กัน และ เด็กวัยรุ่นหญิงในแต่ละช่วงอายุก็มีลักษณะการยอมรับตนเองและผู้รอบข้าง  
คลึงกัน

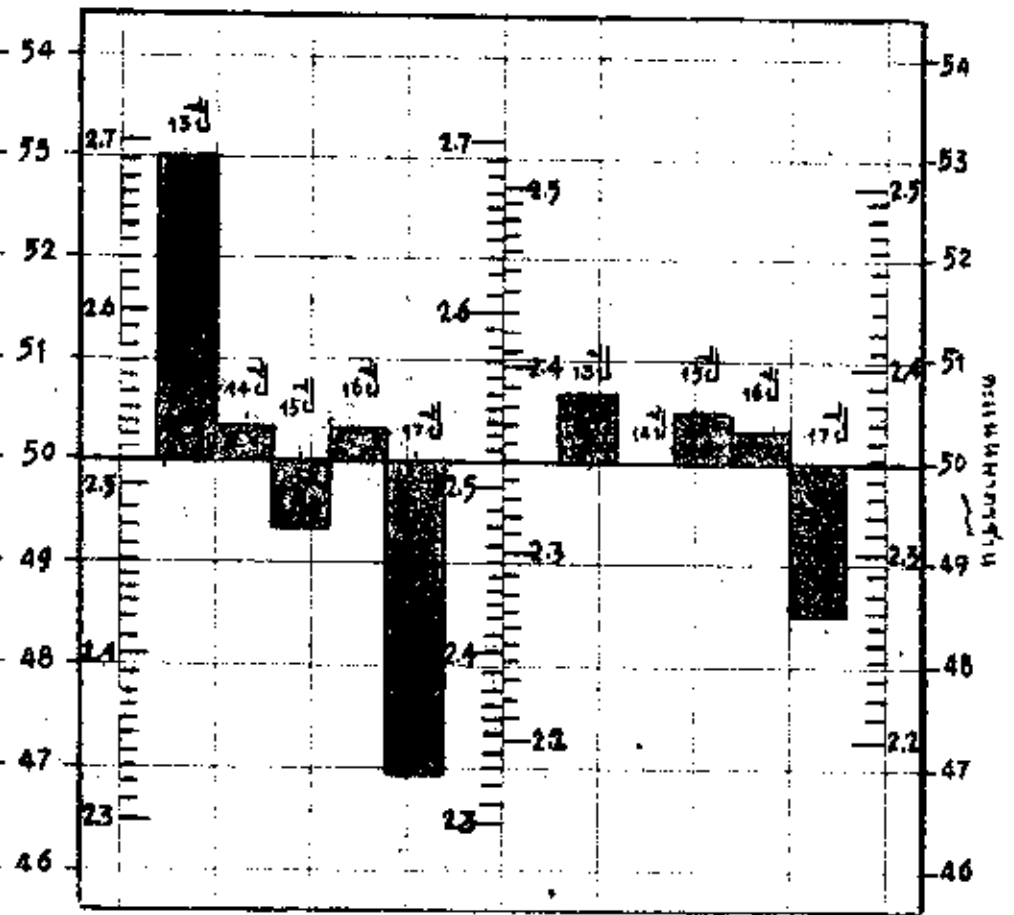
แผนภูมิที่ 7 ภาพตัดขวาง (Profile) ของคะแนนเฉลี่ยจากแบบสอบถาม ASO ของเด็กวัยรุ่นชายแต่ละช่วงอายุเทียบกับค่าเฉลี่ยของคะแนนมาตรฐานของเด็กวัยรุ่นชายรวมทุกช่วงอายุ



การยอมรับตนเอง

การยอมรับผู้อื่น

แผนภูมิที่ 8 ภาพตัดขวาง (Profile) ของคะแนนเฉลี่ยจากแบบสอบถาม ASO ของเด็กวัยรุ่นหญิงแต่ละช่วงอายุเทียบกับค่าเฉลี่ยของคะแนนมาตรฐานของเด็กวัยรุ่นหญิงรวมทุกช่วงอายุ



การยอมรับตนเอง

การยอมรับผู้อื่น



ข้อมูลรวมจากภาคตัดขวาง (I-profile) จากแบบสอบถาม ASO

จากแผนภูมิที่ 7 จะเห็นได้ว่า

1. คะแนนเฉลี่ยของลักษณะการยอมรับตนเองของ เด็กวัยรุ่นชาย รวมทุกช่วงอายุ มีค่าเท่ากับ 2.78 ซึ่งหมายความว่า เด็กวัยรุ่นชายโดยเฉลี่ยมีลักษณะการยอมรับตนเองอยู่ในระดับปานกลาง และคะแนนเฉลี่ยของลักษณะการยอมรับผู้อื่นมีค่าเท่ากับ 2.59 แสดงว่า เด็กวัยรุ่นชายโดยเฉลี่ยมีลักษณะการยอมรับผู้อื่นอยู่ในระดับปานกลางถึงปานต่ำ

2. ลักษณะการยอมรับตนเองของ เด็กวัยรุ่นชายแต่ละช่วงอายุ เมื่อเทียบกับ เด็กวัยรุ่นชายอายุระหว่าง 13 ถึง 17 ปีแล้ว เด็กวัยรุ่นชายอายุ 15 ปีและ 17 ปี มีคะแนนเฉลี่ยต่ำกว่าคะแนนเฉลี่ยของ เด็กชายรวมทุกช่วงอายุ โดยที่เด็กวัยรุ่นชายอายุ 17 ปี มีการยอมรับตนเองต่ำสุด และ เด็กวัยรุ่นชายอายุ 13, 14 และ 16 ปี มีคะแนนเฉลี่ยสูงกว่าคะแนนเฉลี่ยของ เด็กชายรวมทุกช่วงอายุ โดยที่เด็กชายอายุ 13 ปี มีการยอมรับตนเองสูงสุด แต่อย่างไรก็ตาม ทั้ง เด็กวัยรุ่นชายอายุ 17 ปี และ เด็กวัยรุ่นชายอายุ 13 ปี ต่างก็ยังมีดีใจว่าได้คะแนนเฉลี่ยของการยอมรับตนเองอยู่ในระดับปานกลางถึงปานต่ำ และปานกลางตามลำดับ เนื่องจากทั้ง เด็กวัยรุ่นชายอายุ 17 ปี และ เด็กชายอายุ 13 ปี มีใจมีลักษณะการยอมรับตนเองอยู่ในระดับต่ำจริงหรือสูงจริง เพราะคะแนนเฉลี่ยในลักษณะนี้ที่เด็กชายอายุ 17 ปีได้คือ 2.65 คะแนน และคะแนนเฉลี่ยในลักษณะเดียวกันที่เด็กชายอายุ 13 ปีได้คือ 2.86 คะแนน (คะแนนที่ดีกว่าค่าจริงและสูงจริงถึง 2 และ 4 คะแนนตามลำดับ)

นั่นคือ สรุปได้ว่า เด็กวัยรุ่นชายอายุ 13 ปีมีแนวโน้มที่จะมีการยอมรับตนเองมากกว่าเด็กชายในช่วงอายุอื่นๆ และ เด็กชายวัยรุ่นชายอายุ 17 ปี มีแนวโน้มที่มีการยอมรับตนเองน้อยกว่า เด็กชายในช่วงอายุอื่นๆ

3. ลักษณะการยอมรับผู้อื่นของ เด็กวัยรุ่นชายแต่ละช่วงอายุ เมื่อเทียบกับ เด็กวัยรุ่นชายอายุระหว่าง 13 ปี ถึง 17 ปีแล้ว เด็กวัยรุ่นชายอายุ 15, 16, 17 ปี มีคะแนนเฉลี่ยในลักษณะการยอมรับผู้อื่นต่ำกว่าคะแนนเฉลี่ยของ เด็กวัยรุ่นชาย



รวมทั้งช่วงอายุและ เด็กวัยรุ่นชายอายุ 13 และ 14 ปี มีคะแนนเฉลี่ยปีในลักษณะ  
 เดียวกันสูงกว่าคะแนนเฉลี่ยของ เด็กวัยรุ่นชาย รวมทุกช่วงอายุ โดยที่เด็กอายุ  
 14 ปีมีคะแนนเฉลี่ยสูงสุด แต่ก็ไม่ได้หมายความว่า เด็กชายที่มีคะแนนเฉลี่ยของลักษณะ  
 การยอมรับผู้อื่นหรือต่ำกว่าค่าเฉลี่ยของคะแนนมาตรฐาน จะมีลักษณะที่สูงหรือต่ำ  
 จริงๆ เพราะเด็กอายุ 14 ปีได้คะแนนในลักษณะการยอมรับผู้อื่น 2.65 และ  
 เด็กอายุ 15, 16, 17 ปีได้คะแนนในลักษณะ เดียวกัน 2.57 (คะแนนที่ถือว่า  
 สูงหรือต่ำจริงคือ 2 และ 4 ตามลำดับ)

ดังนั้น จึงกล่าวได้ว่า เด็กวัยรุ่นชายอายุ 14 ปี มีแนวโน้มที่จะมีการ  
 ยอมรับผู้อื่นมากกว่า เด็กชายในช่วงอายุอื่นๆ และ เด็กวัยรุ่นชายอายุ 15, 16, 17 ปี  
 มีแนวโน้มที่จะมีการยอมรับผู้อื่นน้อยกว่า เด็กชายในช่วงอายุอื่นๆ

จากแผนภูมิที่ 8 จะเห็นได้ว่า

1. คะแนนเฉลี่ยของลักษณะการยอมรับตนเองของ เด็กวัยรุ่นหญิง รวมทุก  
 ช่วงอายุมีค่า เท่ากับ 2.51 ซึ่งหมายความว่า เด็กวัยรุ่นหญิงโดยเฉลี่ยมีลักษณะ  
 การยอมรับตนเองอยู่ในระดับค่อนข้างต่ำ และคะแนนเฉลี่ยของลักษณะการยอมรับ  
 ผู้อื่นมีค่า เท่ากับ 2.35 แสดงว่า เด็กวัยรุ่นหญิงโดยเฉลี่ยมีลักษณะการยอมรับผู้อื่น  
 อยู่ในระดับค่อนข้างต่ำด้วย

2. ลักษณะการยอมรับตนเองของ เด็กวัยรุ่นหญิงแต่ละช่วงอายุ เมื่อ เทียบกับ  
 เด็กวัยรุ่นหญิงอายุระหว่าง 13 ถึง 17 ปีแล้ว เด็กวัยรุ่นหญิงอายุ 15 ถึง 17 ปี  
 มีคะแนนเฉลี่ยต่ำกว่าคะแนนเฉลี่ยของ เด็กวัยรุ่นหญิง รวมทุกช่วงอายุ โดยที่เด็กวัย  
 รุ่นหญิงอายุ 17 ปีมีการยอมรับตนเองต่ำสุด และ เด็กวัยรุ่นหญิงอายุ 13, 14 และ  
 16 ปี มีคะแนนเฉลี่ยสูงกว่าคะแนนเฉลี่ยของ เด็กหญิง รวมทุกช่วงอายุ โดยที่เด็ก  
 หญิงอายุ 13 ปี มีลักษณะการยอมรับตนเองสูงสุด แต่อย่างไรก็ตาม ทั้ง เด็กวัย  
 รุ่นหญิงอายุ 17 ปี และ เด็กวัยรุ่นหญิงอายุ 13 ปี ต่างก็ยังมีค่าต่ำกว่าคะแนนเฉลี่ย  
 ของการยอมรับตนเองอยู่ในระดับค่อนข้างต่ำ ดังนั้น จึงกล่าวได้ว่าทั้ง  
 เด็กวัยรุ่นหญิงอายุ 17 ปีและ เด็กวัยรุ่นหญิงอายุ 13 ปี มีแนวโน้มลักษณะการยอมรับตน  
 เองอยู่ในระดับต่ำหรือสูงจริง เพราะคะแนนเฉลี่ยในลักษณะนี้ที่ เด็กวัยรุ่นหญิง  
 อายุ 17 ปีได้ คือ 2.33 และคะแนนเฉลี่ยในลักษณะ เดียวกันที่ เด็กหญิงอายุ 13 ปี

โลกคือ 2.69 (กะแนนพลั่วว่ากำจริงและสูงจริงคือ 2 และ 4 ตามลำดับ)

นั่นคือ สรุปได้ว่า เด็กวัยรุ่นหญิงอายุ 13 ปี มีแนวโน้มที่จะมีการยอมรับตนเองมากกว่า เด็กวัยรุ่นหญิงใน ช่วงอายุอื่น ๆ และ เด็กหญิงวัยรุ่นอายุ 17 ปี มีแนวโน้มที่จะมีการยอมรับตนเองน้อยกว่า เด็กวัยรุ่นหญิงในช่วงอายุอื่น

3. ลักษณะการยอมรับตนเองของ เด็กวัยรุ่นหญิงแต่ละช่วงอายุ เมื่อ เทียบกับ เด็กวัยรุ่นหญิงอายุระหว่าง 13 ปี ถึง 17 ปีแล้ว เด็กหญิงอายุ 17 ปีมีคะแนนเฉลี่ยในลักษณะการยอมรับตนเองต่ำกว่าคะแนนเฉลี่ยของ เด็กวัยรุ่นหญิงรวมทุกช่วงอายุ เด็กวัยรุ่นหญิงอายุ 13, 15, 16 มีคะแนนเฉลี่ยในลักษณะการยอมรับตนเองสูงกว่าคะแนนเฉลี่ยของ เด็กวัยรุ่นหญิงรวมทุกช่วงอายุ โดยที่ เด็กหญิงอายุ 13 ปีมีคะแนนเฉลี่ยในลักษณะที่สูงสุด และ เด็กหญิงอายุ 14 ปี มีคะแนนเฉลี่ยในลักษณะที่ต่ำกว่าเท่ากับคะแนนเฉลี่ยของ เด็กวัยรุ่นหญิง รวมทุกช่วงอายุพอดี แต่ก็มีใ้เหตุผลยกเว้นว่า เด็กหญิงอายุ 17 ปี และ เด็กหญิงอายุ 13 ปี จะมีลักษณะการยอมรับตนเองต่ำจริงหรือสูงจริง เพราะคะแนนเฉลี่ยในลักษณะนี้ของ เด็กวัยรุ่นหญิงอายุ 17 ปี คือ 2.27 คะแนน และคะแนนเฉลี่ยในลักษณะที่ต่ำกว่าของเด็กวัยรุ่นหญิงอายุ 13 ปี คือ 2.39 คะแนน (กะแนนพลั่วว่ากำจริงและสูงจริงคือ 2 และ 4 ตามลำดับ)

ดังนั้น จึงกล่าวได้ว่า เด็กวัยรุ่นหญิงอายุ 13 ปี มีแนวโน้มที่จะมีการยอมรับตนเองมากกว่า เด็กวัยรุ่นหญิงในช่วงอายุอื่น ๆ และ เด็กวัยรุ่นหญิงอายุ 17 ปี มีแนวโน้มที่จะมีการยอมรับตนเองน้อยกว่า เด็กวัยรุ่นหญิงในช่วงอายุอื่น ๆ

จากผลการวิจัยครั้งนี้ ปรากฏว่า เด็กวัยรุ่นอายุระหว่าง 13-17 ปี มีการยอมรับตนเองขลี่ยอยู่ในโลกเดียวกัน คือ โลกคะแนนระหว่าง 2.65 ถึง 2.87 ซึ่งถือว่าเป็นการยอมรับตนเองและการยอมรับผู้อื่นในระดับค่อนข้างต่ำ ทั้งนี้ ตรงตามหลักจิตวิทยาที่ว่า เด็กวัยรุ่นมีแนวโน้มที่จะยอมรับตนเองต่ำกว่าปกติ กับที่



7 หน้ในการวิจัยของ เขาว่า เด็กที่มีการยอมรับตนเองสูง ก็จะยอมรับผู้อื่น  
สูง และถ้ายอมรับตนเองต่ำก็จะยอมรับผู้อื่นต่ำด้วย

การที่เด็กยอมรับผู้อื่นมีการยอมรับตนเองและยอมรับผู้อื่น ซึ่งผู้วิจัย  
เห็นว่า อาจเนื่องมาจากการยอมรับตัวเอง และสภาพแวดล้อมภายในสังคมไทย  
ต่างคือ บิดา มารดาไทยหนึ่ง เป็นบุคคลที่ใกล้ชิดและมีอิทธิพลอย่างมากต่อการยอมรับ  
รับตนเองของเด็กไทย มีการยอมรับตัวเองน้อยไม่ยอมรับคำชมเชยของเด็ก เพราะ  
เกรงว่าจะ เป็นการทำให้เด็กใจดี ดังนั้น เมื่อ เด็กจำใจจึงมักถูกตำหนิหรือไทย  
ยเมื่อ เด็กกระทำสิ่งที่ไม่เหมาะสม เขาก็ไม่ได้รับคำชมเชยจากพ่อแม่ ผู้สอน ด้วย  
เหตุนี้เองจึงมีผลทำให้เด็กมีทัศนคติที่ไม่ดีต่อตนเองหรือประมาทกับตนเองไม่ตรงตาม  
ความจริงและไม่ยอมรับตนเอง<sup>8</sup> นอกจากการยอมรับตัวเองของบิดามารดาจะมี  
อิทธิพลต่อการยอมรับตนเองของเด็กแล้ว สภาพแวดล้อมในสังคมก็มีส่วนทำให้  
เด็กยอมรับหรือไม่ยอมรับหรือยอมรับตนเองด้วย ในสังคมไทย ผู้ใหญ่ส่วนมากไม่ค่อยมี  
ความบริสุทธิ์ใจไม่กล้าพูดความจริงแก่เด็กในเรื่องทัศนคติการยอมรับเด็ก ไม่เข้าใจ  
ความเปลี่ยนแปลงต่างๆ ในจิตใจเด็กยอมรับทั้งในคำชมเชย คำชมเชย คำชม และ  
สติปัญญา และมักมีแนวโน้มที่จะเห็นว่า เด็กยอมรับเป็นเด็กที่ยังไม่พัฒนา และมักลดความ  
ความสนใจของสังคม นอกจากนั้นผู้ใหญ่ยังมีทัศนคติเห็นว่า เด็กที่อยู่ในวัยรับนั้น เป็น  
เด็กที่ยังไม่โต จึงปฏิบัติต่อเด็กยอมรับเช่นเดียวกับเด็กเล็กๆ ไม่ให้เสรีภาพในการ  
แสดงความคิดเห็น และการตัดสินใจในการทำสิ่งหนึ่งสิ่งใดแก่เด็ก ทำให้เด็กยอมรับ  
จากความเข้าใจและความเห็นใจของตนเอง อาจกล่าวได้ว่า ทัศนคติที่เป็น  
สำคัญส่วนหนึ่งที่ทำให้เด็กยอมรับผู้อื่นมีการยอมรับตนเองและผู้อื่นต่ำกล่าวได้ว่าจะ เป็น<sup>9</sup>

7  
Ross Stagner, Psychology of Personality (New York :  
Mc Graw-Hill Book Company, 1961), p. 193  
8  
Hurlock, op. cit., pp. 682-684  
9  
Loc. cit.

### ๓. การวิเคราะห์ข้อมูลจากแบบสอบถาม AI-E

ผลการวิเคราะห์ข้อมูลของแบบสอบถาม AI-E นี้ ได้นำมาเสนอเป็นตารางทั้งสิ้น ๓ ตารางและแผนภูมิทั้งสิ้น 4 แผนภูมิ คือ

3.1 ตารางแสดงคะแนนเฉลี่ย ( $\bar{X}$ ) และส่วนเบี่ยงเบนมาตรฐาน (S.D.) ของคะแนนจากแบบสอบถาม AI-E ของ เด็กวัยรุ่นแรกปีในแต่ละช่วงอายุ (ตารางที่ ๑)

3.2 ตารางแสดงคะแนนเฉลี่ย ( $\bar{X}$ ) และส่วนเบี่ยงเบนมาตรฐาน (S.D.) ของคะแนนจากแบบสอบถาม AI-E ของ เด็กวัยรุ่นหญิงในแต่ละช่วงอายุ ( ตารางที่ 10 )

3.3 ตารางแสดงคะแนนมาตรฐาน (Standard Score) ของคะแนนจากแบบสอบถาม AI-E ของ เด็กวัยรุ่นชายและ เด็กวัยรุ่นหญิงทุกช่วงอายุ (ตารางที่ 11)

3.4 แผนภูมิแสดงคะแนนมาตรฐาน (Standard Score) ของคะแนนจากแบบสอบถาม AI-E ของ เด็กวัยรุ่นชายและหญิงรวมทุกช่วงอายุ (แผนภูมิที่ ๑)

3.5 แผนภูมิแสดงคะแนนมาตรฐาน (Standard Score) ของคะแนนจากแบบสอบถาม AI-E ของ เด็กวัยรุ่นหญิงรวมทุกช่วงอายุ (แผนภูมิที่ 10)

3.6 แผนภูมิแสดงภาคตัดขวาง (Profile) ของคะแนนเฉลี่ยจากแบบสอบถาม AI-E ของ เด็กวัยรุ่นชายแต่ละช่วงอายุ เปรียบกับค่าเฉลี่ยของคะแนนมาตรฐานของ เด็กวัยรุ่นชายรวมทุกช่วงอายุ (แผนภูมิที่ 11)

3.7 แผนภูมิแสดงภาคตัดขวาง (Profile) ของคะแนนเฉลี่ยจากแบบสอบถาม ของ เด็กวัยรุ่นหญิงแต่ละช่วงอายุ เปรียบกับค่าเฉลี่ยของคะแนนมาตรฐานของ เด็กวัยรุ่นหญิงรวมทุกช่วงอายุ (แผนภูมิที่ 12)

ตารางที่ 9 คะแนนเฉลี่ย ( $\bar{X}$ ) และส่วนเบี่ยงเบนมาตรฐาน (S.D.) ของคะแนนจากแบบสำรวจ AI-E ของเด็กวัยรุ่นชายในแต่ละช่วงอายุ

ลักษณะบุคคลิกภาพ	อายุ 13 ปี (n=100)		อายุ 14 ปี (n=100)		อายุ 15 ปี (n=100)		อายุ 16 ปี (n=100)		อายุ 17 ปี (n=100)	
	$\bar{X}$	S.D.	$\bar{X}$	S.D.	$\bar{X}$	S.D.	$\bar{X}$	S.D.	$\bar{X}$	S.D.
A	1.94	0.51	1.93	0.61	1.89	0.58	1.93	0.57	1.86	0.14
I-E	2.02	0.36	1.90	0.75	1.95	0.59	1.98	0.39	1.92	0.35

ตารางที่ 10 คะแนนเฉลี่ย ( $\bar{X}$ ) และส่วนเบี่ยงเบนมาตรฐาน (S.D.) ของคะแนนจากแบบสำรวจ AI-E ของเด็กวัยรุ่นหญิงในแต่ละช่วงอายุ

ลักษณะบุคคลิกภาพ	อายุ 13 ปี (n=100)		อายุ 14 ปี (n=100)		อายุ 15 ปี (n=100)		อายุ 16 ปี (n=100)		อายุ 17 ปี (n=100)	
	$\bar{X}$	S.D.	$\bar{X}$	S.D.	$\bar{X}$	S.D.	$\bar{X}$	S.D.	$\bar{X}$	S.D.
A	2.30	0.37	2.04	0.62	1.97	0.57	1.97	0.58	1.84	0.59
I-E	2.12	0.51	2.01	0.51	1.97	0.66	1.99	0.62	1.80	0.48

ตารางที่ 11 คะแนนมาตรฐาน (Standard Score) ของคะแนนจากแบบสอบถาม AI-B ของ เด็กวัยเรียนชายและ เด็กวัยรุ่นหญิงรวมทุกช่วงอายุ

คะแนนดิบ	คะแนนมาตรฐาน			
	การยอมรับตนเอง		การยอมรับผู้อื่น	
	ชาย	หญิง	ชาย	หญิง
4.0	90.68	84.46	87.97	86.08
3.5	81.17	75.69	78.71	77.15
3.0	71.37	66.92	69.45	68.02
2.5	61.56	58.15	60.19	59.29
2.0	51.76	49.38	50.93	50.36
1.5	41.95	40.61	41.67	41.43
1.0	32.15	31.84	32.41	32.50
0.5	22.34	23.07	23.15	23.57
0	12.54	14.39	13.89	14.64

ตารางที่ 11 แสดงคะแนนดิบของคะแนนจากแบบสอบถาม AI-B ในแต่ละลักษณะ เมื่อเทียบกับคะแนนมาตรฐานของ เด็กวัยเรียนชายและ เด็กวัยรุ่นหญิงรวมทุกช่วงอายุ คะแนนมาตรฐานของแต่ละลักษณะมีค่าเฉลี่ยเท่ากับ 50 และส่วนเบี่ยงเบนมาตรฐานเท่ากับ 10 ทั้งนี้หมายความว่าในทางทฤษฎีแล้ว 95 เปอร์เซ็นต์ของประชากรควรจะได้คะแนนมาตรฐานระหว่าง 30 ถึง 70 ในแต่ละลักษณะ

คะแนนดิบที่จะนำมา เปรียบกับคะแนนมาตรฐานโดยตารางนี้ ถ้าจะเป็นคะแนนของคนที่อายุเท่าใดก็ได้ และถือว่าคะแนน เปรียบกับ เด็กวัยรุ่นที่มีอายุระหว่าง 13 ถึง 17 ปีรวมทุกช่วงอายุ ตัวอย่างเช่น ถ้าต้องการรู้ว่าคนหัวแบบธรรมดาตาม AI-E คนหนึ่ง (อายุเท่าใด, เพศใด ก็ได้) ที่ได้คะแนนความวิตกกังวล 2.9 จะเทียบ เป็นคะแนนมาตรฐานใดเท่าใดก็สามารถนำมาเทียบได้ กล่าวคือ ถ้าจะเทียบกับคะแนนมาตรฐานของเด็กวัยรุ่นชายที่มีอายุระหว่าง 13 ถึง 17 ปีรวมทุกช่วงอายุ ก็จะได้ว่า คนผู้นี้มีคะแนนมาตรฐานของลักษณะความวิตกกังวลเท่ากับ 61 เมื่อเทียบกับเด็กวัยรุ่นชายในการวิจัยครั้งนี้ มีค่าเฉลี่ยเบี่ยงเบนออกจากค่าเฉลี่ยของคะแนนมาตรฐาน 1.1 S.D. และหมายความว่าคุณมีความวิตกกังวลมากกว่าเด็กวัยรุ่นชายในการวิจัยครั้งนี้ หรือถ้าจะ เปรียบกับคะแนนมาตรฐานของเด็กวัยรุ่นหญิงที่มีอายุระหว่าง 13 ถึง 17 ปีรวมทุกช่วงอายุ ก็จะได้ว่าคุณผู้นี้มีคะแนนมาตรฐานของลักษณะความวิตกกังวลเท่ากับ 58 เมื่อเทียบกับเด็กวัยรุ่นหญิงในการวิจัยครั้งนี้ มีค่าเฉลี่ยเบี่ยงเบนออกจากค่าเฉลี่ยของคะแนนมาตรฐาน 0.8 S.D. และหมายความว่าคุณมีความวิตกกังวลมากกว่าเด็กวัยรุ่นหญิงในการวิจัยครั้งนี้

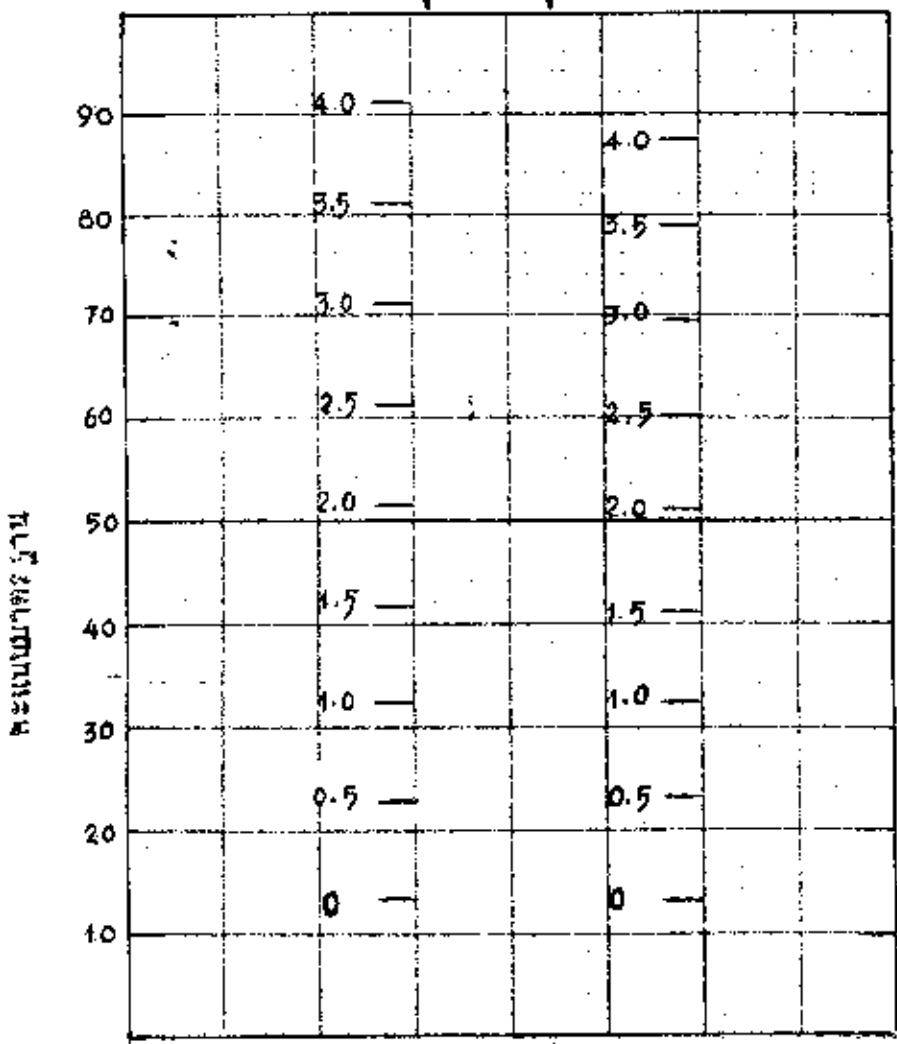
เพื่อรวมไว้เปรียบเทียบ เปรียบไว้ด้วย เจนชี้ว่าคุณค่าเฉลี่ยของคะแนนมาตรฐานตรงกับคะแนนดิบที่เท่าใดในแต่ละลักษณะของแบบสอบถาม AI-E ผู้วิจัยจึงโอนค่าคะแนนดิบและคะแนนมาตรฐานของเด็กวัยรุ่นชายและ เด็กวัยรุ่นหญิงจากตารางที่ 11 มาสร้างเป็นแผนภูมิที่ 9 และ 10 ตามลำดับ

ลักษณะของแผนภูมิที่ 9 ซึ่งได้เห็นว่าในการวิจัยครั้งนี้ค่าเฉลี่ยของคะแนนมาตรฐานของเด็กวัยรุ่นชายตรงกับคะแนนลักษณะความวิตกกังวลที่ 1.9 คะแนน และลักษณะการ เก็บตัว-แสดงออกที่ 1.94 คะแนน

ลักษณะของแผนภูมิที่ 10 ซึ่งได้เห็นว่าในการวิจัยครั้งนี้ ค่าเฉลี่ยของคะแนนมาตรฐานของเด็กวัยรุ่นหญิงตรงกับคะแนนลักษณะความวิตกกังวลที่ 2.1 คะแนน และการ เก็บตัว-แสดงออกที่ 2 คะแนน

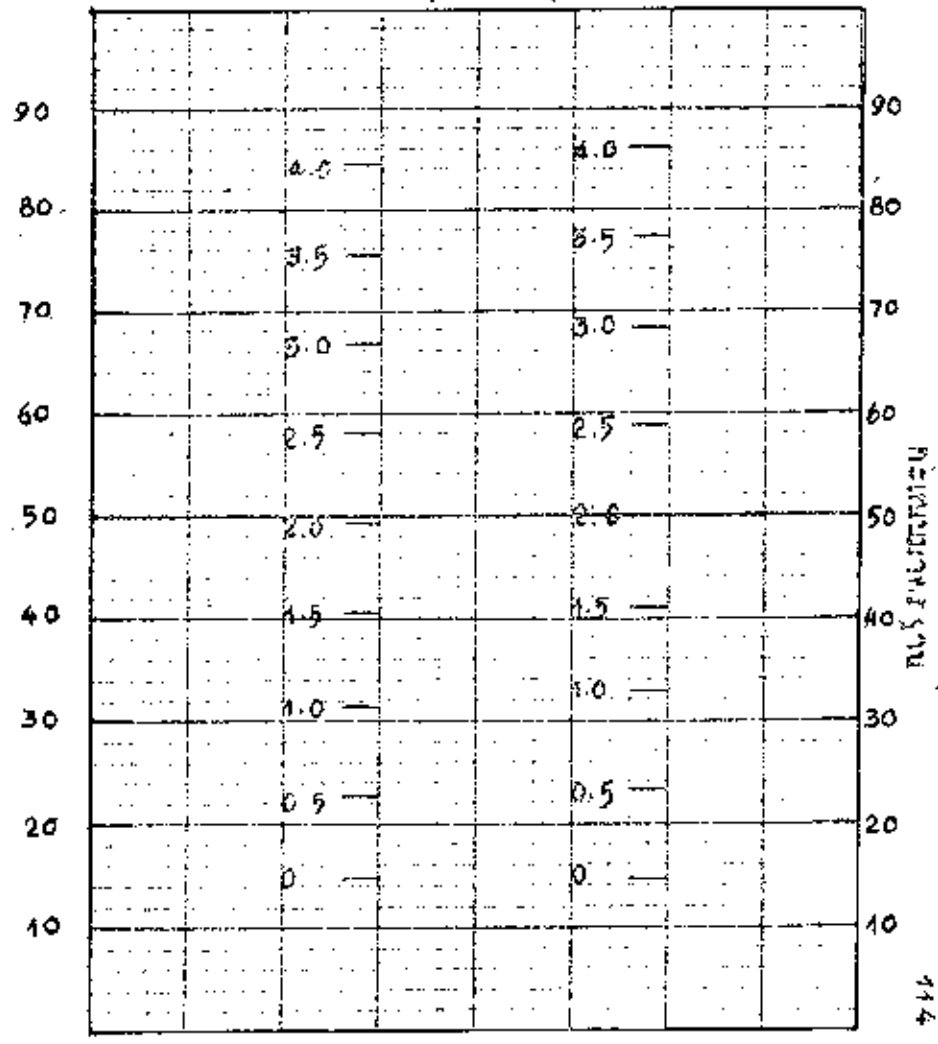


แบบฉบับที่ 9 คะแนนมาตรฐาน (Standard Score) ของคะแนนจากแบบสอบถาม A-IE ของเด็กวัยรุ่นชายรวมทุกช่วงอายุ



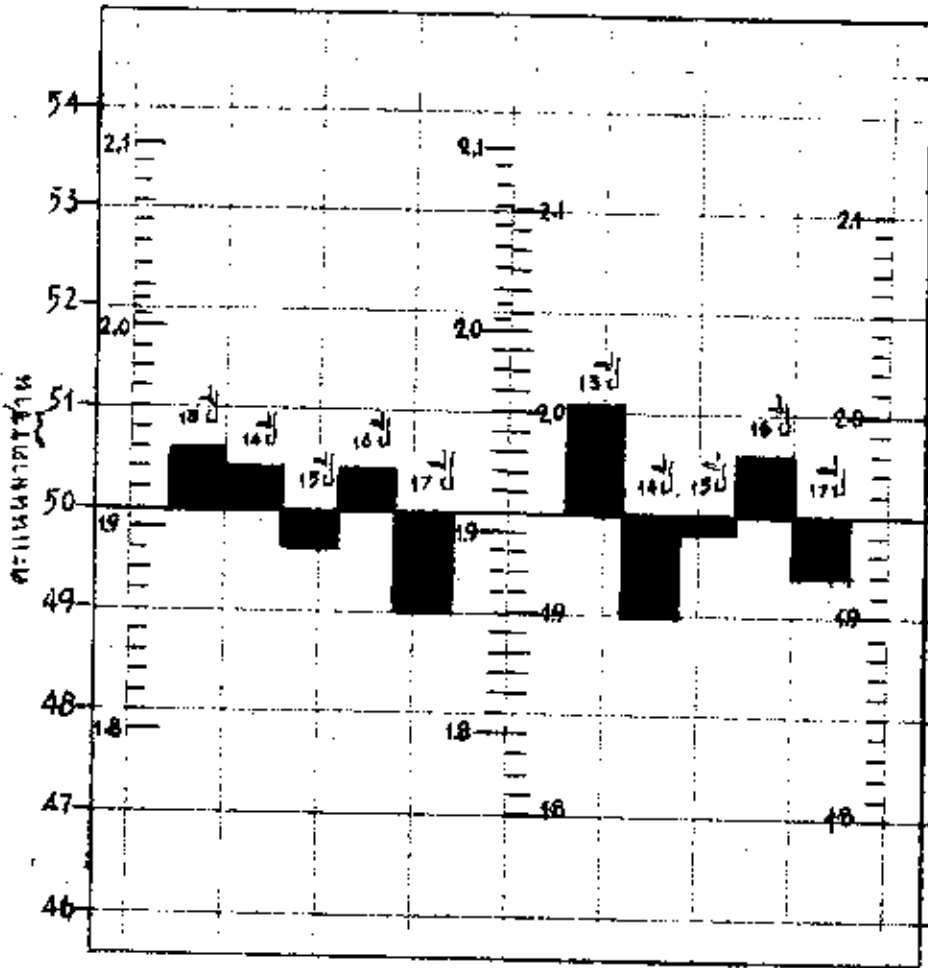
ความวิตกกังวล                      การเก็บตัว-การแสดงออก

แบบฉบับที่ 10 คะแนนมาตรฐาน (Standard Score) ของคะแนนจากแบบสอบถาม A-IE ของเด็กวัยรุ่นหญิงรวมทุกช่วงอายุ



ความวิตกกังวล                      การเก็บตัว-การแสดงออก

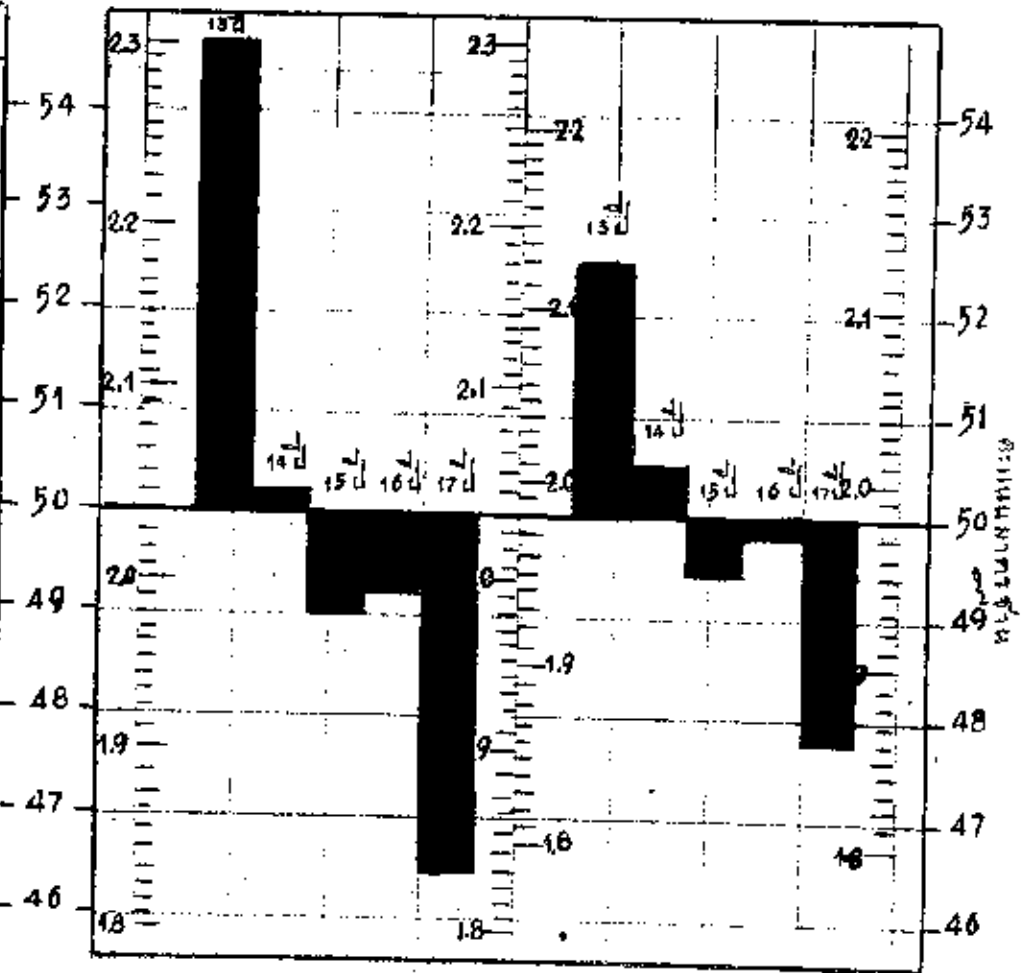
รูปที่ 11 สาคูขวาง (Profile) ของคะแนนเฉลี่ยจากแบบสอบถาม A-IE ของเจ้าหน้าที่ชายแต่ละช่วงอายุ เทียบกับค่าเฉลี่ยของคะแนนมาตรฐานของเจ้าหน้าที่ชายรวมทุกช่วงอายุ



ความวิตกกังวล

การเจ็บตัว-การแสดงออก

รูปที่ 12 สาคูขวาง (Profile) ของคะแนนเฉลี่ยจากแบบสอบถาม A-IE ของเจ้าหน้าที่หญิงแต่ละช่วงอายุ เทียบกับค่าเฉลี่ยของคะแนนมาตรฐานของเจ้าหน้าที่หญิงรวมทุกช่วงอายุ



ความวิตกกังวล

การเจ็บตัว-การแสดงออก

เพื่อหาความแตกต่างในการอ่านภาพตัดขวาง (Profile) ของคะแนนเฉลี่ยของ เด็กวัยรุ่นชายและ เด็กวัยรุ่นหญิง ในแต่ละช่วงอายุ เมื่อ เปรียบกับค่า เฉลี่ยของคะแนนมาตรฐานของ เด็กวัยรุ่นชายและ เด็กวัยรุ่นหญิง รวมทุกช่วงอายุตามลำดับ ผู้วิจัยได้ขยายมาตรวจส่วนทรงคะแนนมาตรฐานในแผนภูมิที่ 9 และ 10 ระหว่างคะแนนที่ 46 ถึง 54 ดังแสดงในแผนภูมิที่ 11 และ 12 ตามลำดับ

จากแผนภูมิที่ 11 และ 12 จะเห็นว่าคะแนน เฉลี่ยของ เด็กวัยรุ่นชายและหญิง ในแต่ละลักษณะของแต่ละช่วงอายุ เกือบจะใกล้เคียงกับค่า เฉลี่ยของคะแนนมาตรฐาน คือ เบี่ยง เช่นออกจากค่า เฉลี่ยของคะแนนมาตรฐานไม่เกิน  $\pm 1$  S.D. โดยที่คะแนน เฉลี่ยของ เด็กวัยรุ่นชายและหญิงในแต่ละลักษณะ เบี่ยง เช่นออกจากค่า เฉลี่ยของคะแนนมาตรฐานไม่เกิน  $\pm 0.12$  S.D. (แผนภูมิที่ 11) และคะแนน เฉลี่ยของ เด็กวัยรุ่นหญิงในแต่ละช่วงอายุในแต่ละลักษณะ เบี่ยง เช่นออกจากค่า เฉลี่ยของคะแนนมาตรฐานไม่เกิน  $\pm 0.45$  S.D. (แผนภูมิที่ 12) นั่นคือ ทราบได้ว่า เด็กวัยรุ่นชายในแต่ละช่วงอายุมีลักษณะความวิตกกังวลและการ เก็บตัว-แสดงออกคล้ายคลึงกัน และ เด็กวัยรุ่นหญิงในแต่ละช่วงอายุก็มีลักษณะกึ่งกลางคล้ายคลึงกัน

ขอลงนามจากภาพตัดขวาง (profile) จากแบบสอบถาม AI-E

### 1. จากแผนภูมิที่ 11 จะเห็นว่า

1.1 คะแนน เฉลี่ยของลักษณะความวิตกกังวลของ เด็กวัยรุ่นชายรวมทุกช่วงอายุมีค่า เท่ากับ 1.91 คะแนน และคะแนนเฉลี่ยของลักษณะการ เก็บตัว-แสดงออกมีค่า เท่ากับ 1.95 คะแนน แสดงว่า เด็กวัยรุ่นชายมีความกังวลใจและการ เก็บตัว-แสดงออกอยู่ในระดับปานกลาง

1.2 ลักษณะความวิตกกังวลของ เด็กวัยรุ่นชายแต่ละช่วงอายุ เมื่อ เปรียบเทียบกับ เด็กวัยรุ่นชายรวมทุกช่วงอายุแล้ว เด็กวัยรุ่นชายอายุ 15 และ 17 ปี มีคะแนนเฉลี่ยต่ำกว่าค่า เฉลี่ยของคะแนนมาตรฐานของ เด็กวัยรุ่นชายรวมทุกช่วงอายุ โดยที่เด็กวัยรุ่นชายอายุ 17 ปี มีคะแนนความวิตกกังวลต่ำสุด และ เด็กวัยรุ่นชายอายุ 13, 14, 16 ปี มีคะแนน เฉลี่ยสูงกว่าค่า เฉลี่ยของคะแนนมาตรฐานของ เด็กวัยรุ่น

ธามรวมผลต่างอายุ โดยที่เด็กวัยรุ่นอายุ 13 ปี มีคะแนนความวิตกกังวลสูงสุด อย่างไรก็ตามยังถือว่ายังเด็กวัยรุ่นอายุ 17 ปีที่ได้คะแนนความวิตกกังวลต่ำสุด (1.86 คะแนน) และเด็กวัยรุ่นอายุ 13 ปีที่ได้คะแนนความวิตกกังวลสูงสุด (1.93 คะแนน) ยังคงมีความวิตกกังวลอยู่ในระดับปานกลาง ทั้งนี้เพราะการที่จะถือว่าเด็กมีความวิตกกังวลสูงจริงหรือต่ำจริงนั้นจะคงได้คะแนน 3.00 หรือ 1.00 คะแนนตามลำดับ

1.3 ลักษณะการ เก็บตัว—แสดงออกของ เด็กวัยรุ่นอายุแต่ละช่วงอายุ เมื่อเริ่มค้น เด็กวัยรุ่นอายุรวมผลต่างอายุแล้ว เด็กวัยรุ่นอายุ 14, 15 และ 17 ปี มีการแสดงออกมากกว่า และเด็กวัยรุ่นอายุ 13 ปีและ 16 ปี มีการเก็บตัวมากกว่า โดยที่เด็กวัยรุ่นอายุ 14 ปีมีการแสดงออกมากที่สุด (1.9 คะแนน) และเด็กวัยรุ่นอายุ 13 ปีมีการเก็บตัวมากที่สุด (2.05 คะแนน) อย่างไรก็ตามก็อาจยังเด็กวัยรุ่นอายุ 14 ปีและ 13 ปีมีการแสดงออกและเก็บตัวอยู่ในระดับปานกลางก่อนช่วงนำตั้งนี้ ทั้งนี้เพราะการที่จะถือว่ามีการแสดงออกหรือเก็บตัวมากจริงนั้นจะคงได้คะแนน 1.00 หรือ 3.00 ตามลำดับ

## 2. จากแผนภูมิที่ 12 จะเห็นได้ว่า

2.1 คะแนนเฉลี่ยของลักษณะความวิตกกังวลของ เด็กวัยรุ่นหญิงรวมผลต่างอายุมีค่าเท่ากับ 2.04 คะแนน และคะแนนเฉลี่ยของลักษณะการ เก็บตัว—แสดงออกมีค่าเท่ากับ 1.98 คะแนน ซึ่งแสดงว่า เด็กวัยรุ่นหญิงมีความกังวลใจและการเก็บตัว—แสดงออกอยู่ในระดับปานกลาง

2.2 ลักษณะความวิตกกังวลของ เด็กวัยรุ่นหญิงแต่ละช่วงอายุ เมื่อเริ่มค้นกับ เด็กวัยรุ่นหญิงรวมผลต่างอายุแล้ว เด็กวัยรุ่นหญิงอายุ 15, 16, 17 ปีมีคะแนนเฉลี่ยต่ำกว่าค่าเฉลี่ยของคะแนนมาตรฐานของ เด็กวัยรุ่นหญิงรวมผลต่างอายุ โดยที่เด็กวัยรุ่นหญิงอายุ 13 ปีมีคะแนนความวิตกกังวลสูงสุด อย่างไรก็ตามก็อาจยังถือว่า ทั้ง เด็กวัยรุ่นหญิงอายุ 17 ปี ที่ได้คะแนนความวิตกกังวลต่ำ (1.84 คะแนน) และเด็กวัยรุ่นหญิงอายุ 13 ปีที่ได้คะแนนความวิตกกังวลสูงสุด (2.3 คะแนน) ยังคงมีความวิตกกังวลปานกลางอยู่ ทั้งนี้เพราะการที่จะถือว่าลักษณะความวิตกกังวลสูง

จริงหรือถ้าจริงนั้นจะคงไคละแบน 3.00 หรือ 1.00 อะแบน สำคัญ

2.3 ลักษณะการ เก็บตัว—แสดงออก ของ เด็กวัยรุ่นหญิงแต่ละช่วงอายุ เมื่อเทียบกับ เด็กวัยรุ่นหญิงในช่วงอายุอื่น ๆ แล้ว เด็กวัยรุ่นหญิงอายุ 15, 16 และ 17 ปี มีการ เก็บตัวต่ำกว่า หรือเรียกว่ามีการแสดงออกมากกว่า โดยที่เด็กวัยรุ่นหญิงอายุ 17 ปี มีการ เก็บตัวต่ำสุด หรือเรียกว่ามีการแสดงออกสูงสุด ส่วนเด็กวัยรุ่นหญิงอายุ 13 ปี และ 14 ปีนั้น มีการ เก็บตัวสูงกว่า หรือเรียกว่ามีการแสดงออกน้อยกว่าวัยรุ่นหญิงในช่วงอายุอื่นๆ โดยที่เด็กวัยรุ่นหญิงอายุ 13 ปี มีการ เก็บตัวสูงสุด อย่างไรก็ตาม ทั้ง เด็กวัยรุ่นหญิงอายุ 13 ปี และเด็กวัยรุ่นหญิงอายุ 17 ปี มีการ เก็บตัวสูงสุด และการแสดงออกสูงสุดตามลำดับ เมื่อเทียบกับ เด็กวัยรุ่นหญิงในช่วงอายุอื่นๆ นั้น ยังคงถือว่าต่างก็มีลักษณะการ เก็บตัว และการแสดงออก อยู่ในระดับปานกลาง เนื่องจากเด็กวัยรุ่นหญิงอายุ 13 ปี มีคะแนนการ เก็บตัวหรือการแสดงออกอยู่ที่ 2.3 อะแบน และเด็กวัยรุ่นหญิงอายุ 17 ปี มีคะแนนการ เก็บตัวหรือการแสดงออกอยู่ที่ 1.84 อะแบน ซึ่งคะแนนระหว่าง 1.84 และ 2.3 นี้ถือได้ว่า เก็บคะแนนในระดับปานกลาง (คะแนนที่ถือว่ามีการ เก็บตัว หรือการแสดงออกระดับปานกลางอยู่ที่ 2.00 อะแบน) นั่นคือ ไม่สามารถกล่าวได้ว่า เด็กวัยรุ่นหญิงอายุ 13 ปี และเด็กวัยรุ่นหญิงอายุ 17 ปีนี้ มีลักษณะการ เก็บตัวหรือแสดงออกสูงสุด หรือต่ำสุด จริง ( คะแนนที่ถือว่า มีการ เก็บตัวสูง คือ 3 อะแบน การ เก็บตัวต่ำ คือ 1 อะแบน การ เก็บตัวสูงสุด คือ 4 อะแบน และการ เก็บตัวต่ำสุด คือ 0 อะแบน ) ทั้งนี้ เมื่อดูจากสถิติตาราง ในแผนภูมิที่ 11 และ 12 แล้ว เห็นที่น่าสนใจเกี่ยวกับ ในระหว่างช่วงอายุ 13 ปี ถึง อายุ 17 ปี นี้ เด็กวัยรุ่นหญิงอายุ 13ปี มีคะแนนความวิตกกังวล และการ เก็บตัวสูง ห่างไปจากเด็กวัยรุ่นหญิงในช่วงอายุอื่น ๆ มาก

จากการวิจัยทางคำกล่าววิตกกังวลพบว่า เด็กวัยรุ่นชายอายุ 13 ปี และ เด็กวัยรุ่นหญิงอายุ 13 ปี เมื่อเทียบกับเด็กวัยรุ่นชายและหญิงอายุ 13 ถึง 17 ปี ความลำคัมแล้ว มีแนวโน้มที่จะมีพฤติกรรมกังวลไม่มากนักกว่า คือ ตื่นเกินง่าย มีความกังวลใจ เขากังวลในวัยนี้และ เพื่อนๆ ที่โรงเรียนไม่ค่อยได้ ไม่ชอบมีความกดดัน ฝูงชน โกรธง่าย เมื่อมีทัศนคติหรือมองไม่เห็นความสำคัญของตน ขี้อาย ขี้เขิน ไม่กล้าพูดในที่สาธารณะ กระดาก ขาดสติไม่ถูกเมื่อเผชิญหน้ากับเพศตรงข้าม ชอบอยู่คนเดียว มีความระมัดระวังเกินเหตุ อิจฉาริษยา เห็นแก่ตัว ไขว้เขว ง่าย เกร็งซ้ำ คบเพศอื่นเพื่อนสนิทของสามคน ไม่ชอบสังคม กลัวที่จะกังวลเผชิญสถานการณ์ใหม่ๆ หวาดระแวง คิดมาก รู้สึกว่าตนเองไม่ปลอดภัย เป็นคนเก็บกด ร้องไห้ง่าย ใจถลกการกระทำต่างๆ จู้จี้ ซ้ำน มีอุปาทาน ไม่กล้าตัดสินใจทำอะไร เพราะกลัวผิด รู้สึกไม่สมหวังในชีวิต สนใจในดวงมดของโลกในแง่ร้าย เท่านั้น รู้สึกว่าตนเองไร้ค่า ขอนไม่ใคร่ดลใจ รู้สึกว่าเพื่อนๆ ไม่ยอมรับตนเอง ไม่เต็มใจในความสามารถของตนและถึงเกรียบค ส่วนเด็กวัยรุ่นชายอายุ 17 ปี และ เด็กวัยรุ่นหญิงอายุ 17 ปี มีแนวโน้มที่จะมีพฤติกรรมกังวลน้อยกว่าเด็กวัยรุ่นชายและ เด็กวัยรุ่นหญิงในช่วงอายุอื่นตามลำดับ

ทั้งนี้ ผลของการวิจัย ปรากฏว่าสนิมสนุนท์ Hurlock<sup>11</sup> กล่าวว่าเด็กวัยรุ่นตอนต้นมีความวิตกกังวลสูง เนื่องจากเด็กมีการเปลี่ยนแปลงทางร่างกายอย่างรวดเร็ว และบางก้าวเข้าสู่โลกใหม่ของการเป็นผู้ใหญ่ ดังนั้นเขาจะกังวลว่าเขาจะมีความสามารถเพียงพอและพร้อมที่จะพบกับปัญหาใหม่ๆ ได้มาก เคียงไคส่วนมากความกังวลของ เด็กในระยะนี้ มักจะ เป็นไปในด้านความกังวลใจที่เกี่ยวกับการเข้าสังคมมากกว่าที่จะมาจากปัญหาความขัดแย้งภายในใจ ที่จะทำให้เกิดโรคประสาท ส่วนเด็กวัยรุ่นอายุ 17 ปี มีความกังวลใจต่ำ เนื่องจากเด็กเหล่านี้มีความ

เกณฑ์ผลการ เปลี่ยนแปลง ทั้งทางร่างกาย อารมณ์ และสังคมแล้ว จะประมาณความหมายารของผลในสถานการณ์ใหม่ได้ ทำให้ความวิตกกังวลลดลง สำหรับผลการวิจัยด้านการ เก็บตัว-แสดงออก พบว่า เด็กวัยรุ่นชายอายุ 13 ปี และเด็กวัยรุ่นหญิงอายุ 13 ปี เมื่อเทียบกับ เด็กวัยรุ่นชายในช่วงอายุอื่นและเด็กวัยรุ่นหญิงในช่วงอายุอื่นตามลำดับ มีแนวโน้มที่จะมีพฤติกรรม รวมถึงเข้าไปมากกว่า คือ ก้าวร้าว ชอบใช้กำลัง ความเป็น ไม่ชอบสังคม เอาใจตนเป็นใหญ่ ฝันกลางวัน ออ้าย ที่รลาค วางคนไม่ถูก เมื่ออยู่กับเพศตรงข้าม และมองโลกใบนี้แง่ร้าย ส่วนเด็กวัยรุ่นชายอายุ 14 ปี และเด็กวัยรุ่นหญิงอายุ 17 ปี เมื่อเทียบกับเด็กวัยรุ่นชายและหญิงอายุระหว่าง 13-17 ปีแล้ว มีแนวโน้มที่จะมีพฤติกรรม รวมถึงกล่าวน้อยกว่า เด็กวัยรุ่นชายและหญิงในช่วงอายุอื่น

จะเห็นได้ว่าทั้ง เด็กวัยรุ่นชายอายุ 13 ปี และเด็กวัยรุ่นหญิงอายุ 13 ปี ที่มีผลความวิตกกังวลสูงกว่า เด็กช่วงอื่น ๆ ในการวิจัยครั้งนี้ ต่างก็มีแนวโน้มที่จะมีลักษณะการ เก็บตัวสูงกว่ และเด็กวัยรุ่นชายอายุ 17 ปี กับเด็กวัยรุ่นหญิงอายุ 17 ปี ที่มีผลความวิตกกังวลต่ำก็มีแนวโน้มที่จะมีลักษณะการ เก็บตัวต่ำ หรือกล่าวได้ว่ามีลักษณะการ แสดงออกสูงกว่า เด็กในช่วงอายุอื่น ๆ อย่างไรก็ตาม เป็นที่น่าสังเกตว่าลักษณะความวิตกกังวลและลักษณะการ เก็บตัว-แสดงออกของ เด็กวัยรุ่นชายอายุ 14 ปี นั้น มีลักษณะที่ไปในทาง เก็บตัวกัน กล่าวคือ เด็กวัยรุ่นชายอายุ 14 ปี มีลักษณะความวิตกกังวลรองจากเด็กวัยรุ่นชายอายุ 13 ปี และมีลักษณะการ เก็บตัวต่ำที่สุด เมื่อเทียบกับวัยรุ่นชายช่วงอื่น ๆ ในลักษณะ เก็บตัวกัน

#### 4. การวิเคราะห์ข้อมูลจากแบบสำรวจ EPPS

ผลการวิเคราะห์ข้อมูลของแบบสำรวจ EPPS ได้นำมาเสนอ เป็นตารางทั้งหมด 3 ตาราง และแผนภูมิทั้งหมด 4 แผนภูมิ คือ

4.1 ตารางแสดงคะแนนเฉลี่ย ( $\bar{X}$ ) และส่วน เบี่ยงเบนมาตรฐาน (S.D.) ของคะแนนจากแบบสำรวจ EPPS ของ เด็กวัยรุ่นชายในแต่ละช่วงอายุ (ตารางที่ 12)

4.2 ตารางแสดงคะแนนเฉลี่ย ( $\bar{X}$ ) และส่วน เบี่ยงเบนมาตรฐาน (S.D.) ของคะแนนจากแบบสำรวจ EPPS ของ เด็กวัยรุ่นหญิงในแต่ละช่วงอายุ (ตารางที่ 13)

4.3 ตารางแสดงคะแนนมาตรฐาน (Standard Score) ของคะแนน  
จากแบบสำรวจ EPPS ของ เด็กวัยเรียนชายและ เด็กวัยเรียนหญิงรวมทุกช่วงอายุ  
(ตารางที่ 14)

4.4 แผนภูมิแสดงคะแนนมาตรฐาน (Standard Score) ของคะแนนจาก  
แบบสำรวจ EPPS ของ เด็กวัยเรียนชายรวมทุกช่วงอายุ (แผนภูมิที่ 13)

4.5 แผนภูมิแสดงคะแนนมาตรฐาน (Standard Score) ของคะแนนจาก  
แบบสำรวจ EPPS ของ เด็กวัยเรียนหญิงรวมทุกช่วงอายุ (แผนภูมิที่ 14)

4.6 แผนภูมิแสดงภาคตัดขวาง (profile) ของคะแนนเฉลี่ยจากแบบ  
สำรวจ EPPS ของ เด็กวัยเรียนชายแต่ละช่วงอายุ เปรียบเทียบกับคะแนนมาตรฐานของ เด็ก  
วัยเรียนชายรวมทุกช่วงอายุ (แผนภูมิที่ 15)

4.7 แผนภูมิแสดงภาคตัดขวาง (profile) ของคะแนนเฉลี่ยจากแบบสำรวจ  
EPPS ของ เด็กวัยเรียนหญิงแต่ละช่วงอายุ เปรียบเทียบกับคะแนนมาตรฐานของ เด็ก  
วัยเรียน หญิงรวมทุกช่วงอายุ (แผนภูมิที่ 16)



ตารางที่ 12. คะแนนเฉลี่ย ( $\bar{X}$ ) และส่วนเบี่ยงเบนมาตรฐาน (S.D.) ของ  
คะแนนจากแบบสำรวจ EPES ของเด็กวัยรุ่นชายในเขตชวังคาบูกู

ลักษณะ	อายุ 13 ปี		อายุ 14 ปี		อายุ 15 ปี		อายุ 16 ปี		อายุ 17 ปี	
	$\bar{X}$	S.D.	$\bar{X}$	S.D.	$\bar{X}$	S.D.	$\bar{X}$	S.D.	$\bar{X}$	S.D.
Acc.	13.83	3.52	14.00	3.46	13.00	3.52	14.02	2.45	13.54	3.28
Def.	12.38	2.80	12.43	3.44	11.11	3.66	11.52	2.58	11.28	3.68
Ord.	13.54	2.93	14.69	4.02	12.69	3.91	14.30	3.78	13.72	4.72
Beh.	12.80	2.75	11.26	3.68	11.44	3.64	11.94	3.45	11.54	3.91
Aut.	11.53	3.07	11.92	3.88	12.90	3.37	12.73	3.72	12.70	3.59
Aff.	13.00	3.66	12.35	3.96	13.26	4.55	12.74	2.24	13.25	4.56
Int.	15.01	3.57	15.80	3.99	15.50	1.36	14.86	4.55	15.42	3.81
Suc.	14.85	2.93	14.40	3.77	13.47	3.63	13.59	4.31	13.73	4.04
Dom.	13.86	4.26	13.44	3.73	14.40	3.77	13.94	4.04	14.75	4.47
Aba.	16.69	3.97	15.68	4.72	16.68	4.13	16.44	4.21	16.21	4.49
Mur.	16.78	3.80	16.65	3.71	15.27	7.11	15.74	5.32	15.92	5.82
Chg.	14.29	3.62	13.90	3.46	15.01	0.63	14.35	5.36	13.99	3.87
End.	16.51	4.04	16.58	4.09	16.23	4.16	15.90	5.06	16.22	4.78
Est.	10.52	7.02	11.77	7.23	14.01	6.35	13.56	6.92	14.15	5.39
Agg.	14.36	3.86	13.75	5.36	14.16	3.27	13.89	3.82	14.08	3.98

ตารางที่ 13.10 : คะแนนเฉลี่ย ( $\bar{X}$ ) และส่วนเบี่ยงเบนมาตรฐาน (S.D.) ของ  
คะแนนจากแบบสำรวจ EPPS ของเด็กวัยรุ่นหนึ่งในแต่ละช่วงอายุ

ลักษณะ	อายุ 13 ปี		อายุ 14 ปี		อายุ 15 ปี		อายุ 16 ปี		อายุ 17 ปี	
	$\bar{X}$	S.D.	$\bar{X}$	S.D.	$\bar{X}$	S.D.	$\bar{X}$	S.D.	$\bar{X}$	S.D.
Ach.	14.04	3.13	14.00	3.65	14.22	3.55	14.11	3.77	14.17	3.31
Def.	11.72	3.08	11.47	3.59	11.03	3.47	11.29	2.89	11.48	3.19
Ord.	14.03	3.70	14.53	5.77	13.62	3.84	13.39	4.07	12.74	4.23
Exh.	12.05	3.30	10.33	3.79	11.11	3.75	10.72	3.81	10.75	3.36
Aut.	10.52	5.85	11.22	3.34	12.85	3.54	12.33	3.05	12.26	3.70
Aff.	14.80	3.94	13.56	3.93	13.81	3.78	14.53	3.72	14.23	3.91
Int.	15.75	4.54	17.10	3.27	16.35	1.09	17.14	3.48	16.94	3.83
Suc.	16.01	3.93	16.97	3.76	16.73	4.21	16.18	4.15	15.98	4.55
Dom.	12.81	3.48	13.33	4.40	13.51	4.12	13.30	4.13	13.93	4.59
Abn.	14.60	6.63	16.59	4.01	16.27	3.61	17.30	4.33	16.28	4.91
Mar.	16.92	5.35	17.35	4.56	17.50	3.34	17.70	4.32	17.29	4.07
Chg.	14.00	3.84	15.51	3.25	15.52	3.31	13.12	4.50	16.02	4.22
End.	16.40	3.23	16.25	4.26	15.80	4.13	16.49	4.90	15.43	4.35
Net.	7.77	6.02	6.79	6.09	7.44	6.04	6.07	4.84	8.50	6.57
Agg.	13.36	3.42	13.41	4.99	13.14	3.99	11.70	3.90	12.55	3.63

เลข ๑๖๖ --- อายุ --- ปี

กระดาษคำตอบ A I-E

	4	3	2	1	0
1					
2					
3					
4					
5					
6					
7					
8					
9					
10					
11					
12					
13					
14					
15					
16					
17					
18					
19					
20					
21					
22					
23					
24					
25					
26					
27					
28					
29					
30					

	4	3	2	1	0
31					
32					
33					
34					
35					
36					
37					
38					
39					
40					
41					
42					
43					
44					
45					
46					
47					
48					
49					
50					
51					
52					
53					
54					
55					
56					
57					
58					
59					
60					

	4	3	2	1	0
61					
62					
63					
64					
65					
66					
67					
68					
69					
70					
71					
72					
73					
74					
75					
76					
77					
78					
79					
80					
81					
82					
83					
84					
85					
86					
87					
88					
89					
90					

ตารางที่ 4

คะแนนมาตรฐาน (Standard score) ของคะแนนจากแบบสำรวจ CPI ของเด็กวัยร่นรายและ  
เด็กวัยร่นหญิงรวมทุกช่วงอายุ (ชาย 500 คน หญิง 500 คน)

คะแนนดิบ		คะแนนมาตรฐาน																คะแนนดิบ	
		Do	Cs	Sy	Sp	Sa	Wb	Re	Sc	To	Gi	Cm	Ac	Ai	Ie	Fx	Fe		
40								94	82									40	
39								92	81									39	
38								90	79									38	
37								88	78									37	
36								86	76									36	
35								84	74									35	
34								83	79									34	
33	93	90						81	77						94	92		33	
32	90	88						79	75						91	89		32	
31	88	86						76	73						88	81		31	
30	85	83						74	71	86	82	74	66		86	84		30	
29	83	81						72	69	83	79	72	65		83	81		29	
28	80	79						69	66	80	76	70	63		80	79		28	
27	78	76						67	64	76	73	68	61		88	86		27	
26	75	74						65	62	73	69	66	60		85	83		26	
25	73	72						71	74	93	96	63	60	70	66	64	58	25	
24	70	70						68	71	90	93	60	58	67	63	62	56	24	
23	68	67						65	68	87	90	58	56	64	60	60	55	23	
22	65	65						62	64	84	86	56	53	61	56	58	53	22	
21	63	62						59	61	80	83	53	51	58	53	56	52	21	
20	60	60	96	95	82	84		56	58	77	79	51	49	55	50	53	50	20	
19	58	58	92	92	79	80	53	55	74	76	49	47	52	47	51	48		19	
18	55	55	88	88	76	77	50	52	71	72	47	45	49	43	49	47		18	
17	53	53	84	84	72	73	47	49	68	69	44	43	46	40	47	45	86	82	17
16	50	51	80	81	69	70	44	46	65	66	42	40	43	37	45	44	82	79	16
15	48	48	76	77	65	67	41	43	62	62	40	38	40	34	43	42	78	75	15
14	45	46	73	73	62	63	38	40	58	59	37	36	37	30	41	40	74	72	14
13	43	44	69	70	58	60	35	37	55	55	35	34	34	27	39	39	70	68	13
12	40	42	65	66	55	56	32	33	52	52	33	32	30	24	37	37	66	64	12
11	38	39	61	63	51	53	29	30	49	49	31	30	27	21	35	35	62	61	11
10	35	37	57	59	48	50	26	27	46	45	28	27	24	17	33	34	58	57	10
9	33	35	53	55	44	46	23	24	43	42	26	25	21	14	31	32	54	54	9
8	30	32	49	52	41	43	20	21	40	38	24	23	18	11	29	31	50	50	8
7	28	30	45	48	37	40	17	18	36	35	22	21	15	8	27	29	45	47	7
6	28	28	42	44	34	36	14	15	33	32	19	19	12	4	25	27	41	43	6
5	23	26	38	41	30	33	11	12	30	28	17	17	9	1	23	26	37	40	5
4	20	23	34	37	27	29	7	9	27	25	15	15	6		21	24	33	36	4
3	18	21	30	34	23	26	4	6	24	21	12	12	3		19	22	29	33	3
2	15	19	26	30	20	23	1	2	21	18	10	10			17	21	25	29	2
1	13	17	22	26	16	19			18	15	8	8			15	19	21	26	1
0	10	14	18	23	13	16			14	11	6	6			13	18	17	22	0

ตารางที่ 14 คะแนนมาตรฐาน ( Standard Score ) ของคะแนนจากแบบสำรวจ EPPS ของเด็กวัยอนุ  
 ชายและเด็กวัยอนุหญิงรวมทุกช่วงอายุ ( ชาย 500 คน หญิง 500 คน )

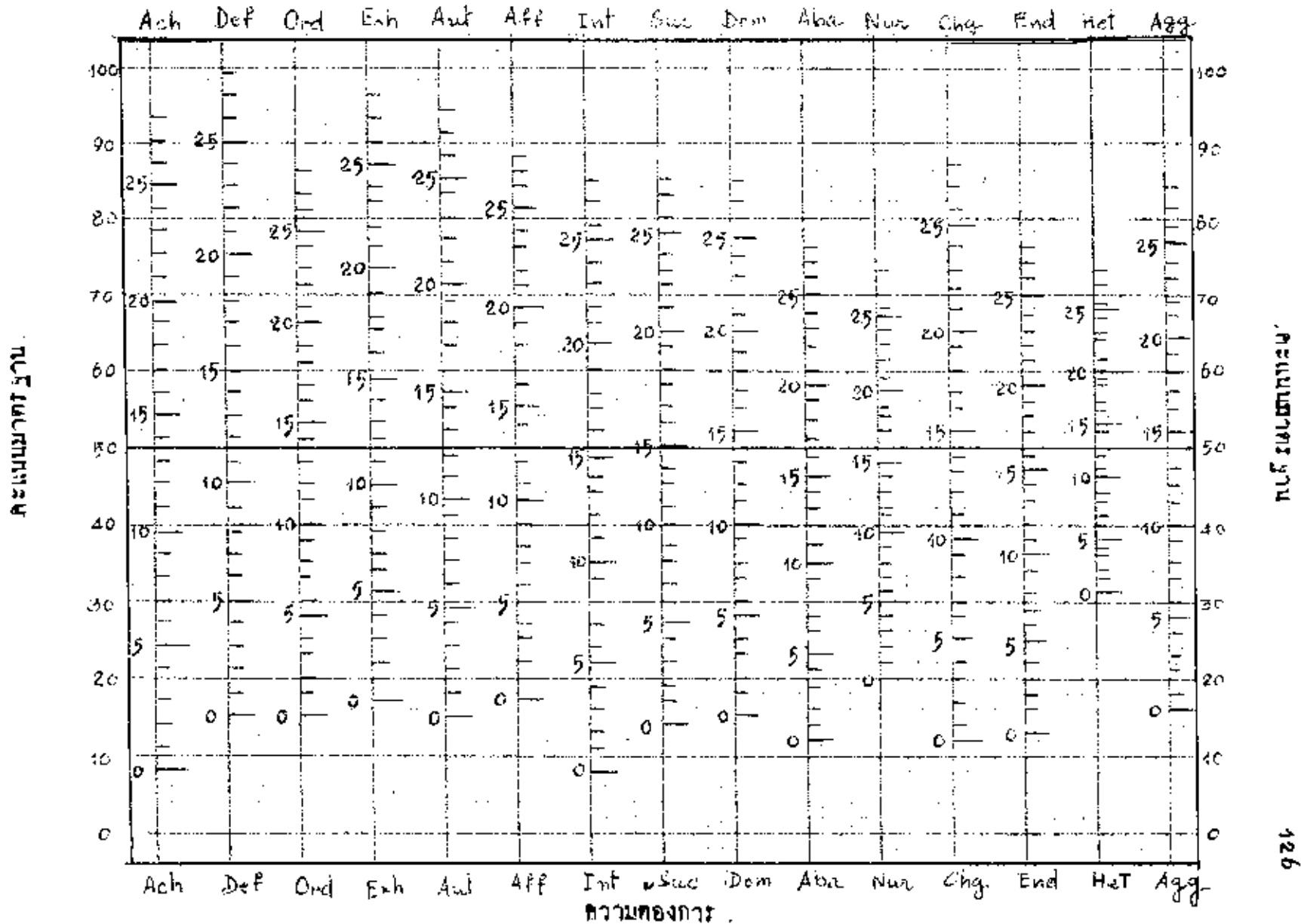
คะแนน รวม	คะแนนมาตรฐาน							คะแนน รวม	คะแนนมาตรฐาน							คะแนน รวม										
	Ach	Def	Con	Exh	Aut	Aff	Int		Soc	Dem	Abn	Var	Chg	End	Het		Aggr									
	ช	ญ	ช	ญ	ช	ญ	ช		ญ	ช	ญ	ช	ญ	ช	ญ		ช	ญ								
28	93	90	86	96	94	88	80	85	88	28	85	78	87	74	73	73	87	82	76	78	73	81	84	87	28	
27	92	90	83	93	91	83	85	83	80	27	87	75	82	83	74	72	70	71	84	80	74	76	71	83	81	27
26	87	84	93	95	81	78	81	81	80	26	80	73	80	80	72	70	68	69	81	77	72	73	79	80	79	26
25	84	81	90	92	78	76	83	82	81	25	78	70	77	78	70	68	67	67	79	75	70	71	68	79	77	25
24	81	78	87	87	76	73	84	86	83	24	75	80	75	75	67	66	65	65	76	72	67	67	67	76	77	24
23	78	76	84	81	76	71	82	83	80	23	73	65	72	73	63	64	63	62	73	69	63	65	65	70	72	23
22	75	71	81	83	71	69	79	80	77	22	71	63	70	71	63	62	61	60	71	67	63	64	64	74	69	22
21	72	70	78	73	68	67	76	77	74	21	68	61	67	68	60	60	57	58	62	64	61	62	61	73	67	21
20	67	67	75	70	63	64	73	75	71	20	65	58	65	66	58	58	57	56	65	62	58	59	50	71	64	20
19	66	64	72	73	53	52	70	72	67	19	63	56	62	63	56	56	55	53	63	57	55	57	59	64	62	19
18	63	61	69	70	61	60	67	59	66	18	60	54	60	61	53	54	54	51	60	51	54	54	58	60	60	18
17	60	58	66	67	58	58	65	66	63	17	58	51	57	59	51	52	52	49	57	54	52	52	50	60	57	17
16	57	55	63	64	56	55	62	64	60	16	55	49	55	56	49	50	47	53	52	49	50	53	64	55	58	16
15	54	53	60	61	53	53	59	61	57	15	53	46	52	54	48	48	48	45	52	49	47	48	53	60	52	15
14	51	50	57	50	51	51	56	58	55	14	50	44	50	51	48	46	46	42	49	46	45	45	52	61	53	14
13	48	47	54	55	48	47	53	55	52	13	47	42	48	49	42	44	44	40	47	44	43	43	50	54	42	13
12	45	44	51	52	45	46	51	53	47	12	45	39	45	47	40	42	42	38	44	41	40	41	43	50	45	12
11	42	41	48	47	43	44	48	50	46	11	42	37	43	44	37	41	41	36	41	39	38	38	47	50	43	11
10	39	38	45	46	40	42	45	47	43	10	40	34	40	42	39	39	39	34	38	36	36	36	40	50	40	10
9	36	35	42	43	38	37	42	45	41	9	37	32	38	40	33	31	37	31	36	34	34	34	44	53	38	9
8	33	32	39	40	35	37	39	42	38	8	35	30	35	37	30	35	35	29	33	31	31	31	43	51	35	8
7	30	30	36	36	33	35	38	39	35	7	32	27	33	35	28	33	33	27	30	28	29	29	41	50	33	7
6	27	27	33	33	30	33	34	36	32	6	30	25	30	32	26	31	31	25	28	26	27	27	40	48	30	6
5	24	24	30	30	28	30	31	34	29	5	27	22	28	30	23	29	30	23	25	23	25	24	39	40	28	5
4	21	21	27	27	25	28	28	31	27	4	25	20	25	28	21	27	28	21	22	21	22	22	37	45	26	4
3	17	18	24	24	23	26	25	28	24	3	22	17	23	25	19	25	26	18	20	18	20	20	30	43	23	3
2	14	15	21	21	20	24	22	25	21	2	19	15	20	23	16	23	24	16	17	18	18	17	34	41	19	2
1	11	12	18	18	18	21	20	23	18	1	17	13	18	20	14	21	22	14	15	13	16	15	33	40	18	1
C	8	10	15	15	15	19	17	20	15	C	14	10	15	18	12	19	20	12	12	11	13	12	31	38	16	C

ตารางที่ 14 นี้ แสดงคะแนนตั้งตรงคะแนนมาตรฐานแบบสำรวจ EPPS ใน  
แต่ละลักษณะ เมื่อเทียบกับคะแนนมาตรฐานของ เด็กวัยรุ่นชายและ เด็กวัยรุ่นหญิง  
ทุกช่วงอายุ คะแนนมาตรฐานของแต่ละลักษณะนี้มีค่าเฉลี่ย ( $\bar{X}$ ) เท่ากับ 50 และ  
ส่วนเบี่ยงเบนมาตรฐาน ( S.D. ) เท่ากับ 10 ทั้งนี้หมายความว่าในทางทฤษฎีแล้ว  
95 เปอร์เซ็นต์ ของประชากรควรจะได้คะแนนมาตรฐานระหว่าง 30 ถึง 70 ใน  
แต่ละลักษณะ

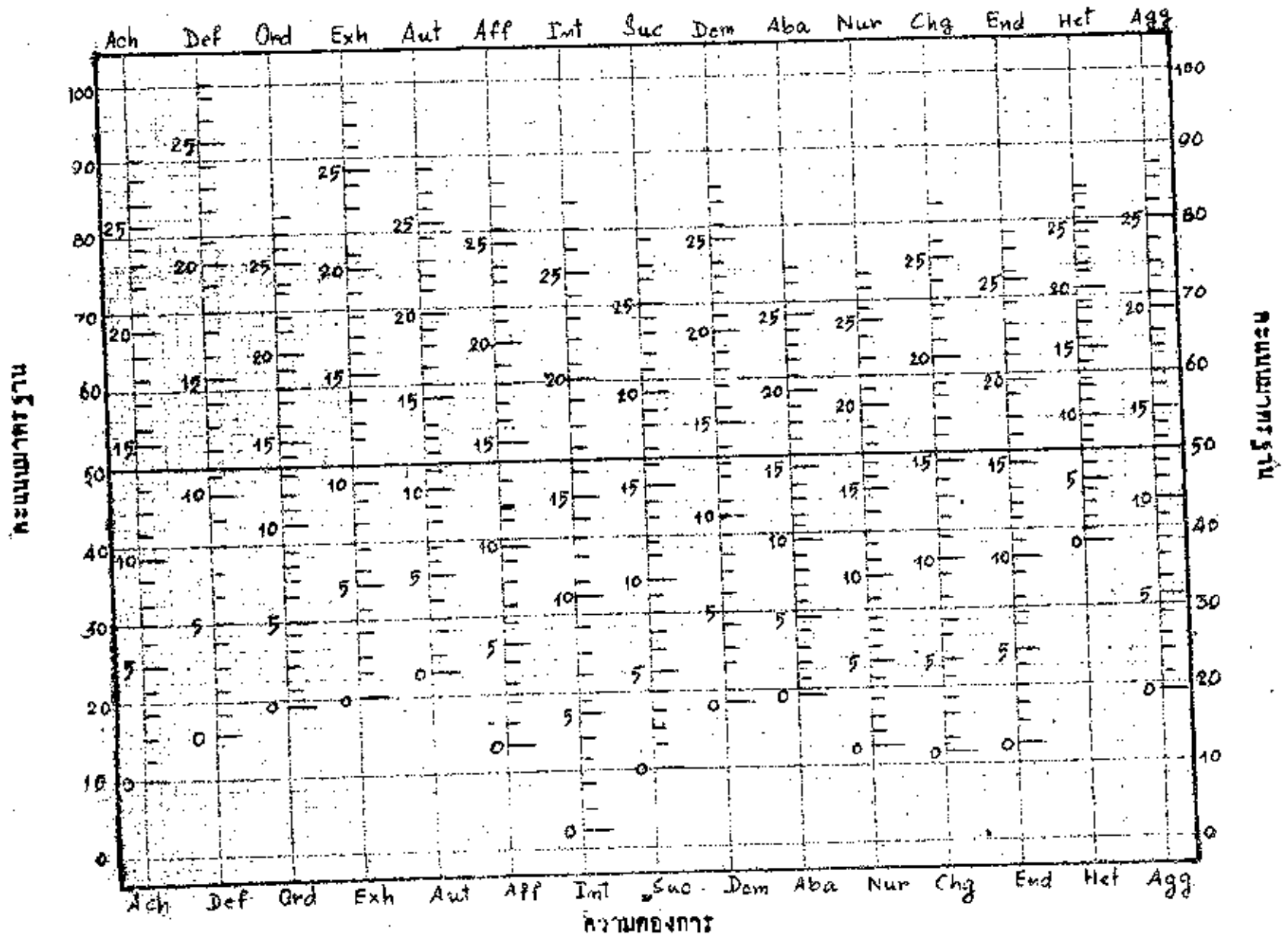
คะแนนที่ระบุดังกล่าว เกี่ยวกับคะแนนมาตรฐานในตารางนี้ อาจเป็นคะแนน  
ของผู้ที่มีอายุเท่าใดก็ได้ โดยถือว่าคะแนนเทียบกัน เด็กวัยรุ่นชายระหว่าง  
13 ถึง 17 ปี เช่นบุคคลหนึ่ง (อายุเท่าใดก็ได้) ดำเนินสำรวจ EPPS ได้  
คะแนนในด้านความคล่องการมีอำนาจเหนือผู้อื่น ( Do ) 21 คะแนน แล้วอยากทราบ  
ว่าคะแนนของคะแนนจะอยู่ในคะแนนมาตรฐานเท่าใด ก็สามารถนำเอาคะแนนนั้นมา  
เทียบในตารางนี้ได้ กล่าวคือถ้าเทียบกัน เด็กชาย จะมีคะแนนมาตรฐานในลักษณะ  
นี้ 70 คะแนน แต่ถ้าเทียบกัน เด็กหญิง จะมีคะแนนมาตรฐานในลักษณะ เดียวกัน 71  
คะแนน หมายความว่าความคล่องในการมีอำนาจเหนือผู้อื่นมากกว่าความ  
คล่องการโดยเฉลี่ยของ เด็กวัยรุ่นชายและหญิงอายุ 13 ปี ถึง 17 ปีตามลำดับ

ผู้วิจัยได้นำคะแนนดิบและคะแนนมาตรฐานของ เด็กวัยรุ่นชายและหญิงจาก  
ตารางที่ 14 มาสร้างเป็นแผนภูมิที่ 13 และ 14 ตามลำดับ ซึ่งจะช่วยให้เปรียบเทียบ  
เห็นได้ชัด เห็นได้ว่าค่าเฉลี่ยของคะแนนมาตรฐานตรงกับคะแนนดิบที่เท่าใด ในแต่ละ  
ลักษณะของแบบสำรวจ

แบบที่ 13 คะแนนมาตรฐาน (Standard Score) ของคะแนนจากแบบสำรวจ EPPs ของเด็กวัยเรียนชาย  
รวมทุกช่วงอายุ



แบบทดสอบที่ 14 คะแนนมาตรฐาน (standard score) ของคะแนนจากแบบสำรวจ EPPS ของเด็กวัยอนุบาล  
 รวมทุกขบวนการ





แผนภูมิที่ 13 นี้ให้เห็นว่าในการวิจัยครั้งนี้ ค่าเฉลี่ยของคะแนนมาตรฐานของ เด็กวัยรุ่นชายตรงกับคะแนนความต้องการสัมฤทธิ์ผล (Ach) ที่ 13.70 คะแนน ความต้องการยกย่อง (Def) ที่ 11.70 คะแนน ความต้องการเป็นระเบียบ (Ord) ที่ 13.79 คะแนน ความต้องการแสดงออก (Exh) ที่ 11.70 คะแนน ความต้องการผูกมิตรกับผู้อื่น (Aff) ที่ 13.00 คะแนน ความต้องการเข้าใจตนเองและผู้อื่น (Int) ที่ 15.32 คะแนน ความต้องการขอความช่วยเหลือ (Suc) ที่ 14.00 คะแนน ความต้องการมีอำนาจเหนือผู้อื่น (Dom) ที่ 14.00 คะแนน ความต้องการยอมรับโทษ (Aba) ที่ 16.54 คะแนน ความต้องการช่วยเหลือผู้อื่น (Nur) ที่ 16.00 คะแนน ความต้องการเปลี่ยนแปลง (Chg) ที่ 14.31 คะแนน ความต้องการอดทน (End) ที่ 10.28 คะแนน ความต้องการคัมเป็นต่างเพศ (Het) ที่ 13 คะแนน และความต้องการก้าวร้าวที่ 14.00 คะแนน (Agg)

แผนภูมิที่ 14 นี้ให้เห็นว่าในการวิจัยครั้งนี้ ค่าเฉลี่ยของคะแนนมาตรฐานของ เด็กวัยรุ่นหญิงตรงกับคะแนนความต้องการสัมฤทธิ์ผล (Ach) ที่ 14.00 คะแนน ความต้องการยกย่อง (Def) ที่ 11.40 คะแนน ความต้องการเป็นระเบียบ (Ord) ที่ 13.60 คะแนน ความต้องการแสดงออก (Exh) ที่ 11.00 คะแนน ความต้องการปกครองตนเอง (Aut) ที่ 11.50 คะแนน ความต้องการผูกมิตรกับผู้อื่น (Aff) ที่ 14.00 คะแนน ความต้องการเข้าใจตนเองและผู้อื่น (Int) ที่ 16.60 คะแนน ความต้องการขอความช่วยเหลือ (Suc) ที่ 16.50 คะแนน ความต้องการมีอำนาจเหนือผู้อื่น (Dom) ที่ 13.38 คะแนน ความต้องการยอมรับโทษ (Aba) ที่ 16.00 คะแนน ความต้องการช่วยเหลือผู้อื่น (Nur) ที่ 17.50 คะแนน ความต้องการเปลี่ยนแปลง (Chg) ที่ 15.40 คะแนน ความต้องการอดทน (End) ที่ 16.00 คะแนน ความต้องการคัมเป็นต่างเพศ (Het) ที่ 7.00 คะแนน และความต้องการก้าวร้าว (Agg) ที่ 12.79 คะแนน

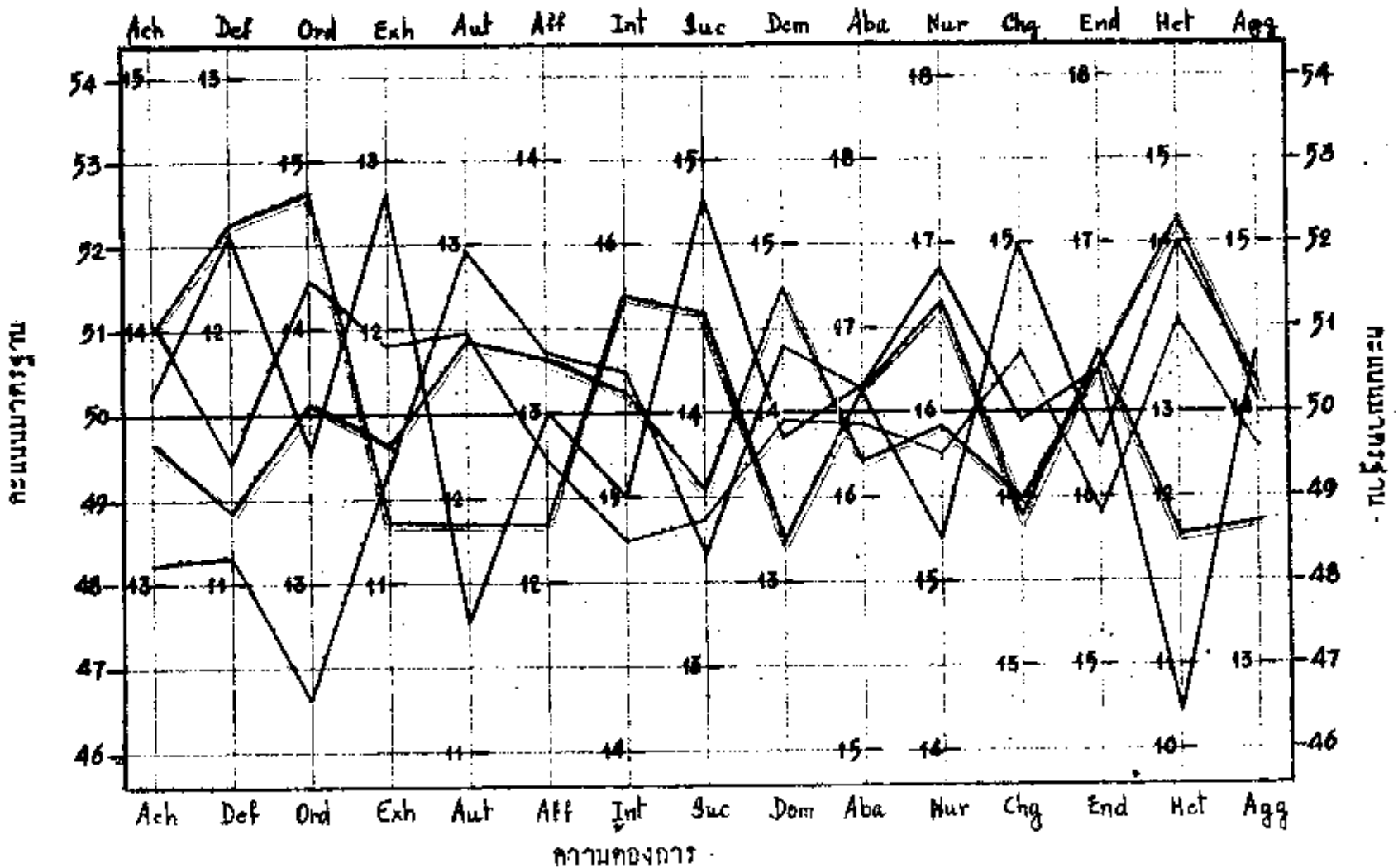
เพื่อความสะดวกในการอ่านภาคตัดขวาง (Profile) ของคะแนนเฉลี่ยของเด็กวัยรุ่นชายและหญิงแต่ละช่วงอายุ เมื่อเทียบกับค่าเฉลี่ยของคะแนนมาตรฐานของ เด็กวัยรุ่นชายและ เด็กวัยรุ่นหญิง รวมทุกช่วงอายุตามลำดับ ผู้วิจัยจึงได้ขยาย

มาตรฐานของคะแนนมาตรฐานระหว่างคะแนนที่ 46 ถึง 54 ดังแสดงในแผนภูมิที่ 15 และ 16

จากแผนภูมิที่ 15 และ 16 จะเห็นได้ว่า คะแนนเฉลี่ยของ เด็กวัยเรียนชายและหญิงในแต่ละลักษณะ แต่ละช่วงอายุ เกษตรกลุ่มใกล้ เคียง กับค่าเฉลี่ยของคะแนนมาตรฐาน คือ เข้มแข็ง เชนออกจากราคาเฉลี่ยของคะแนนมาตรฐานไม่เกิน  $\pm 1S.D.$  โดยที่คะแนนเฉลี่ยของ เด็กวัยเรียนชายแต่ละช่วงอายุในแต่ละลักษณะ เข้มแข็ง เชนออกจากราคาเฉลี่ยของคะแนนมาตรฐานไม่เกิน  $\pm 0.33S.D.$  (แผนภูมิที่ 15) และคะแนนเฉลี่ยของ เด็กวัยเรียนหญิงแต่ละช่วงอายุ ในแต่ละลักษณะ เข้มแข็ง เชนออกจากราคาเฉลี่ยของคะแนนมาตรฐานไม่เกิน  $\pm 0.31 S.D.$  (แผนภูมิที่ 16) นั่นคือกล่าวได้ว่า เด็กวัยเรียนชายในแต่ละช่วงอายุ มีพฤติกรรมภายในแต่ละลักษณะที่คล้ายคลึงกัน และ เด็กวัยเรียนหญิงในแต่ละช่วงอายุ ก็มีพฤติกรรมภายในแต่ละลักษณะที่คล้ายคลึงกัน

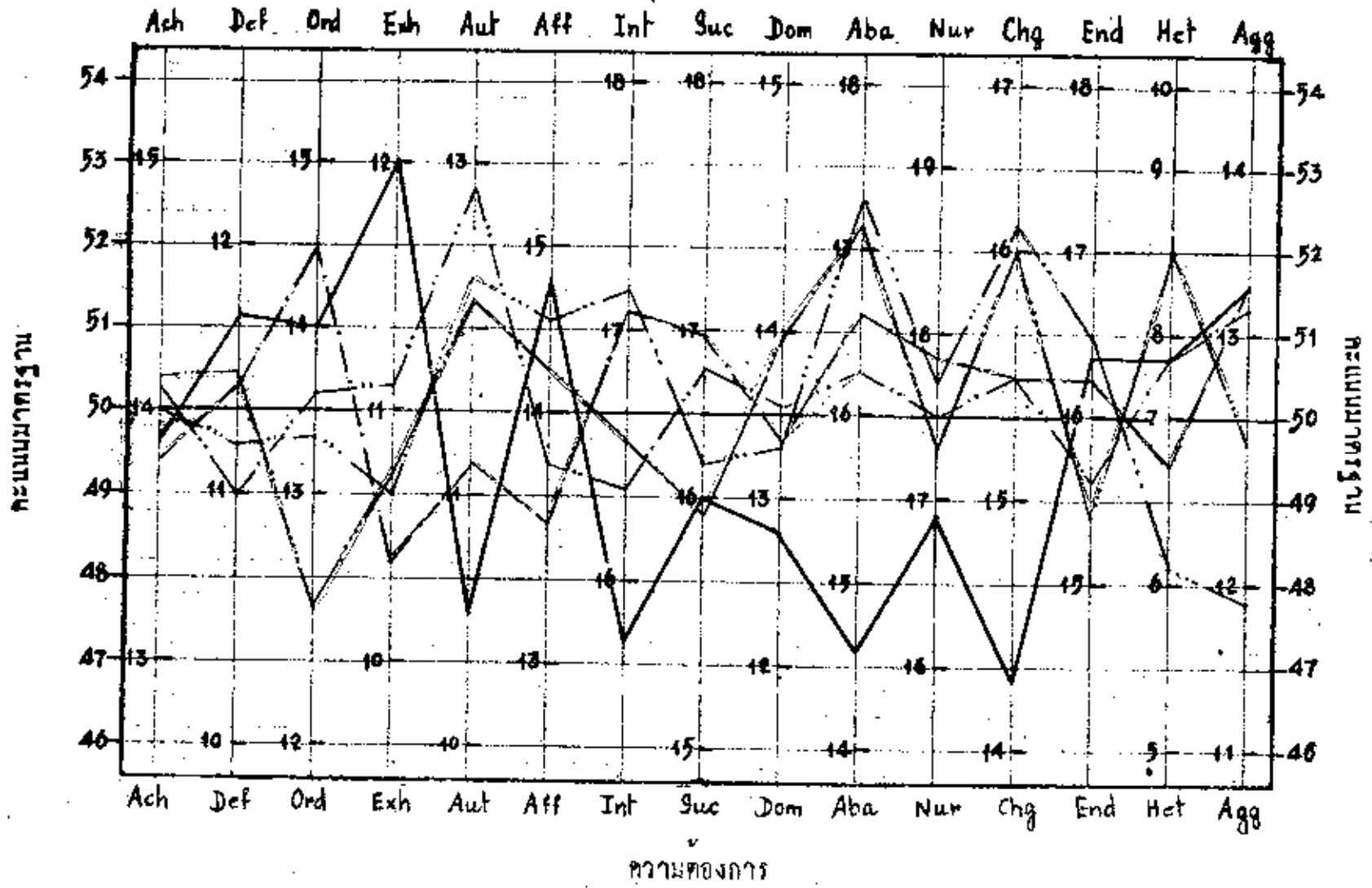
แผนภูมิที่ 15 ภาคตัดขวาง (Profile) ของคะแนนเฉลี่ยจากแบบสำรวจ EPPS ของเด็กวัยรุ่นชายแต่ละช่วงอายุเทียบกับค่าเฉลี่ยของคะแนนมาตรฐานของเด็กวัยรุ่นชายทุกช่วงอายุ

— อายุ 13 ปี    — อายุ 14 ปี  
 - - - - อายุ 15 ปี    - - - - อายุ 16 ปี  
 ..... อายุ 17 ปี



แบบรูปที่ 16 ภาคคักรวาง (Profile) ของคะแนนเฉลี่ยจากแบบ  
 สอบถาม EPPS ของเด็กวัยรุนหญิงแต่ละช่วงอายุเทียบกับ  
 ค่าเฉลี่ยของคะแนนมาตรฐานของเด็กวัยรุนหญิงทุกช่วงอายุ

— อายุ 13 ปี — อายุ 14 ปี  
 - - - อายุ 15 ปี - - - อายุ 16 ปี  
 ..... อายุ 17 ปี



ขอเสนอแนะจากภาคักชีขวาง (Profile) จากแบบสำรวจ EPPS

ในแผนภูมิที่ 15 พบว่า

1. เด็กวัยรุ่นชายอายุ 13 ปี มีความต้องการทางด้านระบบกว่าและทางด้านมากกว่าเด็กวัยรุ่นชายในวัยอื่นดังนี้ คือ ความต้องการที่น้อยกว่าโลก (ความต้องการปกครองตนเอง (Aut) และความต้องการเพื่อนต่างเพศ (Het) ความต้องการที่มากกว่าคือความต้องการแสดงออก (Exh) ความต้องการขอความช่วยเหลือ (Suc) และความต้องการช่วยเหลือผู้อื่น (Mur) พบว่าความถี่ที่เด็กวัยรุ่นชายในวัยอื่น ๆ พบเด็กวัยรุ่นชายอายุ 13 ปี มีแนวโน้มที่จะมีความต้องการดังต่อไปนี้มากกว่าคือไม่ต้องการออกนอกบ้านใดก็ตามความพอใจ ไม่ต้องการตัดสินใจด้วยตนเอง ไม่ชอบทำอะไรในเด็กประเศนิยม ทำอะไรมักทำยั้งว่าคนอื่นจะคิดอย่างไร ไม่วิจารณ์บุคคลอื่นที่ผ่านอาจไม่รู้สึกดีขงการรับผิดชอบและงานที่ต้องทำ ไม่ต้องการออกไปเที่ยวกับเพื่อนต่างเพศ ไม่ชอบทำกิจกรรมที่ต่างข้งเขรร่วมกับเพื่อนต่างเพศ ไม่ชอบอยู่ในใกล้ชิดกับเพื่อนต่างเพศ และไม่ชอบเกิดความรู้สึกคุ้นเคยเร้าใจในเรื่องเพศ แต่ชอบกล่าวถึงเพื่อน เห็นว่าหนักหน่วง ชอบเล่าเรื่องตลกและเรื่องที่น่าสนใจ ชอบเล่าการผจญภัยและประสบการณ์ต่าง ๆ ชอบกิจกรรมเองเป็นที่นำข้ง เกิดแนว เป็นที่กล่าวถึง ต้องการให้ผู้อื่นช่วยเหลือ เวลาเกิดครรถ และต้องการช่วยเหลือผู้อื่น เวลาเขาเกิดครรถ ชอบช่วยเหลือคนที่คอยกว่า ชอบปฏิบัติต่อคนอื่นด้วยความมีน้ำใจ รู้สึกเห็นอกเห็นใจและมีกษยโทษในเด็กเพื่อน ๆ ชอบทำอะไรเล็กๆ น้อยๆ ในท่งเดิน และชอบแสดงความรักของคนอื่น ในขณะที่เกี่ยวกับกิจกรรมที่เล่นที่หนักถึงใจตน ชอบในคนอื่นแสดงความรักศาครศาคอณ ชอบกิจกรรมที่เล่นเวลาที่มีความทุกข์ ชอบให้ผู้อื่นปลอบเสริมใจด้วย เมื่อคนป่วย และอยากให้เห็นว่าเขลลยจูบววย เมื่อคนใคร่หรือเศร้า

2. เด็กวัยรุ่นชายอายุ 14 ปี มีความต้องการทางด้านระบบกว่าและทางด้านมากกว่าเด็กวัยรุ่นชายในวัยอื่นดังนี้ คือ ความต้องการที่น้อยกว่าโลก ความต้องการแสดงออก (Exh) ความต้องการผูกมิตรกับผู้อื่น (Aff) ความต้องการมีอำนาจเหนือผู้อื่น (Dom) และความต้องการเปลี่ยนแปลง (Chg) ความต้องการที่

มากกว่าใครเลย ความต้องการของ (Des) ความต้องการ เป็นระเบียบ (Ord) และความต้องการ เข้าใจตนเองและผู้อื่น (Int) จึงกล่าวได้ว่า เมื่อเทียบกับ เด็กวัยรุ่นชายช่วงอายุก่อนแล้ว เด็กวัยรุ่นชายอายุ 14 ปี มีแนวโน้มที่จะมีความต้องการดังต่อไปนี้มากกว่าคือ ไม่อยากด่าว่าสิ่งหรือคนที่เห็นว่าผิดหรือ ไม่ชอบเล่าเรื่องตลกและ เรื่องที่น่าขบขัน ไม่ชอบได้คำชมเชยหรือไม่เข้าใจ ไม่ถามคำถามที่คนอื่นเคยไม่ได้ ไม่ต้องการความช่วยเหลือและไม่ให้ยืมสิ่งใด ๆ ไม่ชอบทำงานกับผู้อื่น ไม่ชอบสร้างความสัมพันธ์กับเพื่อนอย่างแนบแน่น ไม่ต้องการรักษาความคิดของตนเอง ไม่อยากได้ชมเชยหรือสิ่งใดให้เป็นประธานของกลุ่ม และไม่ชอบบอกคนอื่นว่าควรทำอะไรบ้าง แต่ต้องการคำแนะนำจากคนอื่น ชอบบอกงานแก่คนอื่น ชอบปรบคนที่เข้าข้างตนคือ ชอบรับความเป็นผู้นำของกลุ่มและอยากได้คนที่คนอื่นชื่นชมใจได้ ชอบทำงานได้เป็นระเบียบเรียบร้อย ชอบเก็บเอกสารอย่างอื่น ๆ และจดหมายต่าง ๆ ไว้เรียบร้อยและจัดให้เป็นระเบียบ และชอบสิ่งใดก็ตามที่

๓. เด็กวัยรุ่นชายอายุ 15 ปี มีความต้องการงานที่มากกว่า และบางด้านมากกว่า เด็กวัยรุ่นชายในช่วงอายุอื่น ดังนี้คือ ความต้องการน้อยกว่าใครเลย ความต้องการสัมพันธ์กับ (Act) ความต้องการของ (Des) ความต้องการ เป็นระเบียบ (Ord) ความต้องการขอความช่วยเหลือ (Sue) และความต้องการช่วยเหลือผู้อื่น (Nur) ส่วนความต้องการที่มากกว่าใครเลยคือความต้องการปกครองตนเอง (Aut) ความต้องการผูกมิตรกับคนอื่น (Aff) และความต้องการเปลี่ยนแปลง (Chg) นั่นคือเด็กวัยรุ่นชายอายุ 15 ปี มีแนวโน้มที่จะมีความต้องการดังต่อไปนี้มากกว่า คือ ไม่ต้องการทำอะไรให้ดีที่สุด ไม่อยากเห็นว่าเป็นผู้นำๆ ไม่ต้องการแก้ปัญหาที่ยาก ไม่ชอบทำอะไรให้ดีกว่าคนอื่น ไม่อยากรู้ว่าคนอื่นคิดอย่างไร ไม่ชอบบอกงานแก่คนอื่น ไม่ยอมรับความเป็นผู้นำของคนอื่น ไม่อยากขอความช่วยเหลือใคร และไม่บอกใครช่วยเหลือใคร ไม่ต้องการบอกคนอื่นใดก็ตามความพอใจความต้องการคิดสิ่งใดก็ตามตนเอง ชอบอิสระ ชอบทำงานกับผู้อื่น มากกว่าหาความสัมพันธ์ ชอบเห็นเป้าหมายถึงผู้อื่นๆ และชอบวิจารณ์ผู้อื่นอย่างเปิดเผย เห็นสมควร

4. เด็กวัยรุ่นชายอายุ 16 ปี มีความต้องการบางด้านน้อยกว่า และบางด้านมากกว่า เด็กวัยรุ่นชายในวัยอายุอื่นๆ ดังมีคือ ความต้องการที่น้อยกว่าใดก็ตาม ความต้องการเข้าใจตนเองและผู้อื่น (Int) และความต้องการอดทน (End) ความต้องการที่มากกว่าใดก็ตาม ความต้องการสัมผัสสัมผัส (Ach) นั่นคือ เมื่อเทียบกับเด็กวัยรุ่นชายวัยอายุอื่นๆ แล้ว เด็กวัยรุ่นชายอายุ 16 ปี เป็นแนวโน้มที่จะมีความต้องการต่อไปนี้มากกว่า คือ ไม่ต้องการวิเคราะห์แรงจูงใจและความรู้สึกของตนเอง ไม่ชอบถึง เหตุผลอื่น ไม่พยายามเข้าใจผู้อื่นหรืออย่างไร เมื่อมีปัญหา ไม่ต้องการทำงานโดยไม่เสียจนกว่างานจะเสร็จ ไม่ชอบคิดแก้ปัญหาไปเรื่อยๆ ไม่ชอบทำงานอยู่จนคิดเห็นในงานเสร็จ แลความต้องการจะเจ็บแนวนิยายหรือบทละครใด

5. เด็กวัยรุ่นชายอายุ 17 ปี มีความต้องการในบางด้านน้อยกว่า และบางด้านมากกว่า เด็กวัยรุ่นชายในวัยอายุอื่นๆ ดังมีคือ ความต้องการที่น้อยกว่าใดก็ตาม ความต้องการยอมรับโทษ (Aba) ความต้องการที่มากกว่าใดก็ตาม ความต้องการมีอำนาจเหนือผู้อื่น (Dom) และความต้องการเห็นคนอื่นต่างเพศ (Het) จึงกล่าวได้ว่า เมื่อเทียบกับเด็กวัยรุ่นชายวัยอายุอื่นๆ แล้ว เด็กวัยรุ่นชายอายุ 17 ปี เป็นแนวโน้มที่จะมีความต้องการต่อไปนี้มากกว่า คือ ไม่ต้องการเห็นคนอื่นเห็นว่าตนทำไม่ถูกต้อง ไม่ชอบรู้สึกผิดเมื่อทำสิ่งใดที่ผิดบ้างสักนิด ไม่รู้สึกว่าความเจ็บปวดและความทุกข์ทรมานที่ใครสักคนทำให้ เกิดผลดีมากกว่าผลเสีย ไม่รู้สึกอหากได้รับการลงโทษเมื่อทำผิด ไม่รู้สึกประหม่าเมื่อมีคนอื่นเหนือกว่าอยู่ด้วย และไม่รู้สึกว่าตนเองอดอยากกว่าผู้อื่น เกือบทุกด้าน แต่ต้องการ เป็นผู้นำของกลุ่ม อยากได้รับการเลือกหรือแต่งตั้งให้ เป็นประธานของกลุ่ม มีทัศนคติใจใจกลุ่ม ชอบทำกิจกรรมทางสังคมร่วมกับเพื่อนต่างเพศ ต้องการออกไปเที่ยวกับเพื่อนต่างเพศ อยากรักกับเพื่อนต่างเพศที่รักใจ ชอบอยู่กับใกล้ชิดกับเพื่อนต่างเพศ และชอบไปเพื่อนต่างเพศสนใจและ เห็นวารปรากฏหน้าตาของตนเอง

ในแบบภุมิที่ 16 ปรากฏว่า

1. เด็กวัยรุ่นหญิงอายุ 13 ปี มีความต้องการบางด้านน้อยกว่า และ

และความต้องการบางด้านมากกว่า เด็กวัยรุ่นหญิงในช่วงอายุต้นครึ่งก็คือ ความต้องการที่น้อยกว่าไคแบก ความต้องการปกครองตนเอง (Aut) ความต้องการมีอำนาจเหนือผู้อื่น (Dom) ความต้องการยอมรับโทษ (Aba) ความต้องการช่วยเหลือผู้อื่น (Suc) และความต้องการเปลี่ยนแปลง (Chg) ส่วนความต้องการที่มากกว่าไคแบก ความต้องการยกย่อง (Def) ความต้องการแสดงออก (Exh) ความต้องการผูกไมตรีกับผู้อื่น (Aff) และความต้องการก้าวร้าว (Agg) จึงกล่าวได้ว่า เมื่อเทียบกับ เด็กวัยรุ่นหญิงอายุอื่นแล้ว เด็กวัยรุ่นหญิงอายุ 13 ปี มีแนวโน้มที่จะมีความต้องการต่อไปนี้มากกว่าคือ ไม่ต้องการตัดสินใจด้วยตนเอง ไม่ชอบทำสิ่งที่ไม่ดีประ เหว่นิยม ไม่ชอบวิจารณ์บุคคลที่มีอำนาจ ไม่ชอบสั่ง เกลตผู้อื่น ไม่พยายามเอาใจว่าผู้อื่นรู้สึกอย่างไร เมื่อพบปัญหา ไม่ต้องการขัดขวางความคิดของผู้อื่น ไม่ชอบเป็นผู้นำกลุ่ม ไม่รู้สึกอยากสื่อสารความคิดเห็น ไม่ชอบแสดงความรักต่อคนอื่นและไม่ชอบความ เปลี่ยนแปลง ไม่ต้องการกล่าวสิ่งที่ไม่ดี เห็นหลักเหตุผล อบาทใจตัวเอง เป็นที่น่ารังเกศและ เป็นที่กล่าวถึง และชอบ เรียบจบจดหมายถึง เพื่อนๆ

2. เด็กวัยรุ่นหญิงอายุ 14 ปี มีความต้องการบางด้านน้อยกว่าและบางด้านมากกว่า เด็กวัยรุ่นหญิงช่วงอายุต้นครึ่งก็คือ ความต้องการที่น้อยกว่าไคแบก ความต้องการสัมฤทธิ์ผล (Ach) ความต้องการแสดงออก (Exh) และความต้องการผูกไมตรีกับผู้อื่น (Aff) ส่วนความต้องการที่มากกว่าไคแบก ความต้องการเป็นระเบียบ (Ord) ความต้องการขอความช่วยเหลือ (Suc) และความต้องการก้าวร้าว (Agg) แสดงว่า เมื่อ เทียบกับ เด็กวัยรุ่นหญิงในช่วงอายุอื่นแล้ว เด็กวัยรุ่นหญิงอายุ 14 ปี มีความต้องการต่อไปนี้มากกว่าคือ ไม่อยากให้ออนเห็นวาทชน เป็นผู้มีอำนาจ ไม่ต้องการแก้ไขข้อผิดพลาดที่ยังยาก ไม่อยากให้ตน เป็นที่น่ารัง เกศและกล่าวถึง ไม่ชอบพ่วงานกับเพื่อนๆ และไม่ชอบ เรียบจบจดหมายถึง เพื่อน แต่ต้องการทำงานให้ เป็นระเบียบ เรียบร้อย ชอบรับ ประตตามเวลาตรงตรง เวลา ต้องการให้ผู้อื่นเห็นใจ เมื่อตนประสบปัญหา และชอบอ่านหนังสือพิมพ์ เรื่องชาตกรรมและ เรื่องรุนแรงอื่นๆ

3. เด็กวัยรุ่นหญิงอายุ 15 ปี มีความต้องการบางด้านน้อยกว่าและบางด้านมากกว่า เด็กวัยรุ่นหญิงช่วงอายุต้นครึ่งก็คือ ความต้องการที่น้อยกว่าไคแบก ความต้องการ



การขมยอ (Def) และความต้องการผูกมิตรกับผู้อื่น (Aff) ส่วนความต้องการที่มากกว่าใดก็ตาม ความต้องการปกครองตนเอง (Aut) หมายความว่า เมื่อเทียบกับเด็กวัยรุ่นหญิงในช่วงอายุอื่นแล้ว เด็กวัยรุ่นหญิงอายุ 15 ปี มีความต้องการในควมนี้มากกว่าคือ ความไม่ต้องการคำแนะนำจากคนอื่น ไม่อยากถูวาลคนอื่น เขาคิดอย่างไร ไม่อยากให้คนอื่นเห็นผู้คลั่งใจให้ ไม่ชอบพ่วงามกับเพื่อน ไม่ชอบสร้างความสัมพันธ์กับเพื่อนชายบางคนเห็น ต้องการออกนอกบ้านไปเพื่อความพอใจ ต้องการตัดสินใจด้วยตนเอง และชอบวิจารณ์บุคคลที่มีอำนาจ

4. เด็กวัยรุ่นหญิงอายุ 16 ปี มีความต้องการบางด้านน้อยกว่าและบางด้านมากกว่า เด็กวัยรุ่นหญิงในช่วงอายุอื่นดังต่อไปนี้ ความต้องการที่น้อยกว่าใดก็ตาม ความต้องการกบ เขื่อนต่าง เขต (Het) และความต้องการก้าวร้าว (Agg) ส่วนความต้องการที่มากกว่าใดก็ตาม ความต้องการยอมรับตนเองและผู้อื่น (Int) ความต้องการยอมรับโทษ (Aba) และความต้องการ เปลี่ยนแปลง (Chg) ถึงแม้ จึงกล่าวได้ว่า เมื่อเทียบกับเด็กวัยรุ่นหญิงในช่วงอายุอื่นแล้ว เด็กวัยรุ่นหญิงอายุ 16 ปี มีแนวโน้มที่จะมีความต้องการดังต่อไปนี้มากกว่าคือ ความไม่ต้องการออกไปเที่ยวกับเพื่อนต่าง เขต ไม่ชอบทำกิจกรรมทางสังคมร่วมกับเพื่อนต่าง เขต ไม่ชอบให้เพื่อนต่าง เขตสนใจและ เห็นว่ารูปร่างหน้าตาของตนงดงาม ไม่ชอบบอกกับคนอื่นว่าตนคิดเกี่ยวกับตัว เขาอย่างไร ไม่ชอบวิจารณ์คนอื่นอย่าง เบิกเผย แต่รอบสัง เกศ กณณ์ เขายามเข้าใจว่าผู้อื่นคิดอย่างไร เมื่อพบปัญหา รู้สึกสบายใจที่ใครยอมแพ้หรือหลีกเลี่ยงการตัดสินใจ ยากสารถหากมีคเมื่อทำผิด และชอบความ เปลี่ยนแปลง

5. เด็กวัยรุ่นหญิงอายุ 17 ปี มีความต้องการบางด้านน้อยกว่าและบางด้านมากกว่า เด็กวัยรุ่นหญิงในช่วงอายุอื่นดังต่อไปนี้ ความต้องการที่น้อยกว่าใดก็ตาม ความต้องการ เป็นระ เบียบ (Ord) ความต้องการขอความช่วยเหลือ (Suc) ความต้องการอดทน (End) ที่มากกว่าใดก็ตาม ความต้องการสัมฤทธิ์ผล (Ach) ความต้องการมีอำนาจเหนือผู้อื่น (Dom) และความต้องการกบ เขื่อนต่าง เขต (Het) หมายความว่า เมื่อ เทียบกับเด็กวัยรุ่นหญิงในช่วงอายุอื่นแล้ว เด็กวัยรุ่นหญิงอายุ 17 ปี มีความต้องการดังต่อไปนี้มากกว่าคือ ไม่ชอบรับประทานอาหารให้ตรง เวลา ไม่

ต้องการได้ผลช่วย เมื่อ เวลา เกิดกรณี ไม่ต้องการทำงานโดยไม่หยุดจนกว่างาน จะเสร็จ ไม่ชอบทำงานคนเดียว ต้องการทำอะไรให้เด็ก อยากให้คนอื่น เห็นว่า ตนเป็นผู้นำ ต้องการ เขียนนิยายหรือขุดคุ้ยอดีต ต้องการสติแยงความกตัญญูของคนอื่น ชอบเป็นผู้นำกลุ่ม อยากใคร่หาเพื่อนที่ไม่เป็นคู่แข่งหรือคู่แข่งที่เข้มแข็ง ของผู้อื่นต้องการออกไปเที่ยวกับเพื่อนต่างเพศ ชอบทำกิจกรรมทางสังคมร่วมกับเพื่อนต่างเพศ ชอบไปเพื่อนต่างเพศสนใจและเห็นว่าการปรากฏหน้าตาของตนเอง

จากภาคต่อของแบบสอบถามทั้ง 4 ชุด คือ แบบสำรวจ CPI แบบ สอบตาม ASO แบบสอบถาม AI-E และแบบสำรวจ EPPS สามารถสรุปลักษณะของบุคลิกภาพของ เด็กวัยรุ่นไทยในโรงเรียนมัธยมศึกษาและโรงเรียนวิชาชีพหญิง ในจังหวัดพระนคร ได้ดังนี้คือ

1. เด็กวัยรุ่นชายอายุ 13 ปี โดยเฉลี่ยแล้วมีแนวโน้มที่จะมีลักษณะบุคลิกภาพดังต่อไปนี้คือ เป็นคนค่อนข้างเงียบ คิดว่า ทำซ้ำ ไม่ค่อยมีความมั่นใจในตนเอง ซื่อสัตย์ ความนึกคิดความอ่านและความสนใจไม่กว้างขวาง ไม่สนใจตนเอง ประทับใจให้เข้ากับคนอื่นได้ยาก แต่ยอมรับตนเอง บัดพ้ออะไรก็ตาม เป็นแบบแผนแบบที่วางไว้ มีนิสัยชอบ อวดดี อวดดี ชอบช่วยคนอื่น ทำอะไรมักกล่าวถึงคนอื่น เขาทำอะไร แต่ไม่ชอบทำกิจกรรมทางสังคมร่วมกับ เพื่อนต่าง เพศ และไม่ชอบ อยู่ใกล้ชิดกับ เพื่อนต่าง เพศ ชอบช่างฉลาดและชอบกล่าวถึงผู้อื่น เห็นว่าหลักแหลม ชอบเล่า เรื่องตลกและ เรื่องน่าสนใจ ชอบทำอะไรเอง เป็นที่นำสิ่ง เกลและ เป็นที่ กล่าวถึงชอบแสดงความสามารถของตน แต่มีความวิตกกังวลค่อนข้างสูงและมัก เก็บตัว ส่วนเด็กวัยรุ่นหญิงอายุ 13 ปี มีแนวโน้มแล้วมีแนวโน้มที่จะมีลักษณะบุคลิกภาพดังต่อไปนี้คือ ไม่ต้องการตัดสินใจด้วยตนเอง ไม่มีความทะเยอทะยาน ไม่ชอบเป็นผู้นำกลุ่ม ไม่ชอบความเปลี่ยนแปลง ระมัดระวังมากเกินไป ไม่มีสมาธิ ซื่อสัตย์ มีความวิตกกังวล สนใจง่าย ขาดระแวง เจ้าอารมณ์ ประทับใจให้เข้ากับคนอื่นได้ยาก แต่ยอมรับตนเอง

2. เด็กวัยรุ่นชายอายุ 14 ปี โดยเฉลี่ยแล้วมีแนวโน้มที่จะมีลักษณะบุคลิกภาพดังต่อไปนี้คือ ชอบเข้าสังคม แต่ไม่มีความอดทนและ เปลี่ยนแปลงง่าย ชอบ

การตำหนินำจากคนอื่นและยอมรับผู้อื่น ชอบทำงานให้ เป็นระ เมียม เรียม ร้อย และ  
 อยากรู้คนอื่นลึกลับใจให้ ชอบรับชมเอง ชอบแสดงออก และมีความวิตกกังวลปาน  
 กลาง ส่วนเด็กวัยรุ่นหญิงอายุ 14 ปี นั้มีแนวโน้มที่จะมีลักษณะบุคลิกภาพดังต่อไปนี้  
 คือ ี้อิสัย ชอบรวมตัวเอง ชอบโยน จริงใจ มีความเห็นอกเห็นใจผู้อื่น มี  
 ความรับผิดชอบ แทร่ซึ่กลัวอึดใจ เวลาเขาสั่งทม มีความคิดความอ่านและความสนใจ  
 ไม่กว้างขวาง ไม่อยากรู้คนอื่น เป็นพี่ชาย พี่สาวและกล่าวถึง ไม่รอบคอบงานกับเพื่อน  
 และต้องการทำงานให้ เป็นระ เมียม เรียม ร้อย มีการยอมรับตนเองและยอมรับผู้อื่น  
 ในระดับปานกลาง กอนขวางวิตกกังวลและ เก็บตัว

3. เด็กวัยรุ่นชายอายุ 15 ปี โดยเฉลี่ยแล้วมีแนวโน้มที่จะมีลักษณะบุคลิก-  
 ภาพดังต่อไปนี้คือ มีความสามารถทางสมอง มีความสนใจกว้างขวาง ว่องไว แต่  
 ไม่มีความมั่นคงปลอดภัยทางใจและศรัทธา ไม่ชอบชมรับชมตนเองและผู้อื่น ไม่อยาก  
 ว่าคนอื่นคิดอย่างไร ไม่ยอมรับความเป็นผู้นำของผู้อื่น และไม่ต้องการแก้ปัญหาด้วย  
 หนัก ไม่อยากขอความช่วยเหลือและไม่อยากให้อื่นช่วยเหลือ ชอบอิสระ ชอบ  
 การออกนอกบ้านโลกความพอใจและต้องการตัดสินใจโดยตัวตนเอง มีความวิตก  
 กังวลค่อนข้างต่ำและไม่ค่อยเก็บตัว ชอบทำงานกับเพื่อนมากกว่าทำงานลำพัง

ชอบเขียนจดหมายถึง เพื่อนๆ และชอบวิจารณ์คนอื่นอย่าง เปิดเผยให้เห็นสมควร ี้อา  
 หรับเด็กวัยรุ่นหญิงอายุ 15 ปีนี้ โดยเฉลี่ยแล้วมีแนวโน้มที่จะมีลักษณะบุคลิกภาพดังต่อไปนี้  
 คือ อ่อนน้อม ซื่อสัตย์ มีหัวใจที่อบอุ่น เป็นคนใจเย็น กิศจา พ้าชา สนใจใจในวงแคบ  
 แต่ชอบ เขาสั่งทมและสร้างความสัมพันธ์กับ เพื่อนๆ อย่างแนบแน่น ต้องการตัดสินใจได้  
 ด้วยตนเองทั้งๆที่ไม่ค่อยมีความมั่นใจในตนเอง ชอบรับชมตัวเองน้อยกว่ายอมรับผู้อื่น  
 มีความวิตกกังวลปานกลางและรสนิยมแสดงออกปานกลาง

4. เด็กวัยรุ่นชายอายุ 16 ปี โดยเฉลี่ยแล้วมีแนวโน้มที่จะมีลักษณะบุคลิกภาพดัง  
 ดังต่อไปนี้คือ ซื่อสัตย์ และ จริงใจ แต่ไม่มีความทะเยอทะยาน ไม่ชอบทำงานจนึก  
 เชื้อไฟในงานเสรี เจ้าอารมณ์ ก้าวร้าว ว่างระแวง และเก็บกด ไม่ชอบสิ่ง เกศ  
 คนอื่น และไม่กลัวตัวให้คนอื่นชมกับผู้อื่น ไม่พยายามเข้าใจว่าผู้อื่นรู้อะไรเกี่ยวกับ  
 ปัญหา และไม่ต้องการวิเคราะห้แรงจูงใจและความรู้สึกของตนเอง มีความยอมรับ

ตนเองมากกว่าผู้อื่น เป็นคนมีความวิตกกังวล มักเก็บตัวและปรับตัวให้เข้ากับผู้อื่นได้ยาก สำหรับเด็กวัยรุ่นหญิงอายุ 16 ปี นี้โดยเฉลี่ยแล้วมีแนวโน้มที่จะมีลักษณะบุคลิกภาพดังต่อไปนี้ คือ มีความคิดที่แคระวงกว้างมากเกินไป ชอบขบถ เกลียดชัง เขายายาย เค้าใจว่าผู้อื่นรู้สึกอย่างไร เมื่อพบปัญหา แต่ไม่ขอความช่วยเหลือว่าตัว เองเกิด เกี่ยวกับ เธอ - อย่างไร ไม่มีความตระ เยอทะยานและรู้สึกสบายใจ เมื่อได้ขบถเพื่อ หรือหลีกเลี่ยงการต่อสู้ ปรากฏสารภาพผิด เมื่อทำผิด ไม่ต้องการออกไปเที่ยวกับ เพื่อนต่าง เพศ ไม่ชอบทำกิจกรรมทางสังคมร่วมกับ เพื่อนต่าง เพศ และไม่ขอให้ เพื่อนต่าง เพศสนใจ หรือ เห็นว่ารูปร่างหน้าตาของตนสวยงาม ของรับตนเองและเพื่อนปานกลาง เหมียววด มีความวิตกกังวล และ เก็บตัวปานกลาง

5. เด็กวัยรุ่นชายอายุ 17 ปี โดยเฉลี่ย มีแนวโน้มที่จะมีลักษณะบุคลิกภาพดังต่อไปนี้ คือ มีความเห็นแก่ตัวโดยนเอง มีลักษณะ เป็นผู้นำและอยากได้รับการเลือกหรือแต่งตั้งให้เป็นประธานของกลุ่ม มีความกระตือรือร้น ชุกเริง เหมียวิ่ง ฟังคนเก่งได้ มีความฉลาดและการตัดสินใจที่เฉียบขาด ไม่รู้สึกประหม่า เมื่อมีคนที่เหนือกว่าอยู่ด้วย และไม่รู้สึกว่าตนเองด้อยกว่าผู้อื่น เกือบทุกด้าน ชอบทำกิจกรรมทางสังคมร่วมกับ เพื่อนต่าง เพศ ต้องการออกไปเที่ยวกับ เพื่อนต่าง เพศ และอยาก รักกับ เพื่อนต่าง เพศที่ถูกต้อง มีอารมณ์รื่น สนใจในความสนุกสนาน และช่วยให้ เพื่อนต่าง เพศสนใจ และ เห็นว่ารูปร่างหน้าตาของตนสวยงาม ส่วนเด็กวัยรุ่นหญิงอายุ 17 ปี นี้โดยเฉลี่ย มีแนวโน้มที่จะมีลักษณะบุคลิกภาพดังต่อไปนี้ คือ ฉลาด มีความคิดแจ่มชัด ชุกเริง ว่องไว มีความสนใจ กว้างขวาง ขบถ ชอบ การทำอะไรให้ที่สนุกและอยากให้อื่นเห็นว่าตน เป็นผู้นำ มีความมั่นใจในตนเอง อยากรู้ใครเป็นเพื่อนที่ดี เกือบตลอด เดียงสัดขงของผู้อื่น และชอบ เป็นผู้นำกลุ่ม มีอารมณ์ขัน ไม่ชอบรับประหลาดเขาหากรถง เวลา และไม่ต้องการให้ผู้อื่นช่วย เหลือ เวลา เดียงสัดขง มีอารมณ์ตนเองมากกว่าผู้อื่น มีความวิตกกังวลและ เก็บตัวอยู่ใย ระดับปานกลางกลบข้างต่ำ

ทั้งนี้ จะ เห็นได้ว่า โดยทั่วไปแล้วเด็กวัยรุ่นชายและหญิงอายุ 17 ปี มี ลักษณะบุคลิกภาพและความสามารถในการปรับตัวให้เข้ากับผู้อื่นได้ดีกว่า เด็กวัยรุ่นชาย

และหญิงในวงศ์อายุอื่น (ตั้งแต่ 13 ปีถึง 17 ปี) เด็กวัยรุ่นชายและหญิงอายุ 14, 15 มีลักษณะบุคลิกภาพและความสามารถในการปรับตัวที่ขึ้นตามลำดับอายุดี เมื่อเทียบกับเด็กวัยรุ่นชายและหญิงอายุ 13 ปี ปรับตัวได้ เข้มแข็งน้อยกว่าเด็กวัยรุ่นชายและหญิงในวงศ์อายุอื่น แต่เมื่อพิจารณาถึงเพศว่า ทั้งเด็กวัยรุ่นชายและเด็กวัยรุ่นหญิงอายุ 16 ปี มีลักษณะบุคลิกภาพและความสามารถในการปรับตัวค่อนข้างต่ำ เมื่อเทียบกับเด็กวัยรุ่นชายและหญิงในวงศ์อายุอื่น ๆ (13 ปีถึง 17 ปี)